

Цѣна 1 р. 25 коп.

АРХИТЕКТУРНЫЕ МОТИВЫ



Новый журналъ

архитектуры и художественной

промышленности.



ИЗДАНИЯ ГОДЪ 2-ОЙ

№ 4. Ноябрь 1900.



КРОМЪ ТОГО ФАБРИКОЮ
 ТОВАРИЩЕСТВА

А. ЩЕГЛОВЪ и К^о.

исполняются металлическія ра-
 боты по устройству балконовъ,
 воротъ, рѣшотокъ, баясника

ПРОЧНОЙ РАБОТЫ

и

ИЗЯЦНЫХЪ РИСУНКОВЪ.

ПРОИЗВОДСТВО КАМЕННЫХЪ РАБОТЪ.

А. М. Марковъ

ВЪ МОСКВѢ.

*Смоленскій бульваръ, Неопалимовскій переулочъ.
 д. Федорова.*

За послѣднее время произведены постройки:

Общежитія студентовъ Императорскаго Московскаго Тех-
 ническаго училища, раковой лѣчебницы имени Морозовыхъ
 на Дѣвичьемъ полѣ, корпуса въ Инженерномъ училищѣ на
 Бахметьевской и друг.

Дозволено цензурою. Москва, 20 января 1901 г.

Товарищество типографіи А. И. Мамонтова.
 Москва Леонтьевскій пер., д. № 5.

ЖУРНАЛЪ РУССКАГО ОБЩЕСТВА

ОХРАНЕНИЯ НАРОДНАГО ЗДРАВІЯ.

ДЕСЯТЫЙ ГОДЪ ИЗДАНИЯ.

Допущенъ Ученымъ Комитетомъ Министерства Народнаго Просвѣщенія для фундаментальныхъ библиотекъ среднихъ учебныхъ заведеній, какъ мужскихъ, такъ и женскихъ.

„Журналъ“ выходитъ ежемѣсячно, книжками отъ 5 до 7 печатныхъ листовъ, по слѣдующей программѣ: I Самостоятельныя статьи и научныя сообщенія.—II. Отчеты о засѣданіяхъ отдѣловъ и секцій Общества: 1-й—биологической, 2-й—статистической, эпидеміологической и медицинской географіи, 3-й—общественной и частной гігіены, 4-й—гігіены дѣтскаго и школьнаго возрастовъ, 5-й—бальнеологіи и климатологіи.—III. Научныя корреспонденціи.—IV. Рефераты о главнѣйшихъ работахъ изъ русской и иностранной литературы.—по биологіи, статистикѣ, эпидеміологіи, гігіенѣ, бальнеологіи и климатологіи.—V. Критика и библиографія.—VI. Хроника.—VII. Частныя объявленія и публикаціи.—VIII. Приложенія.

ПОДПИСНАЯ ЦѢНА: въ годъ 4 руб. съ доставкой и пересылкой.

Подписка принимается въ С.-Петербургѣ: въ канцеляріи Общества Охраненія Народнаго Здравія, С.-Петербургъ, Дмитровскій пер., д. 15, и въ книжныхъ магазинахъ: Риккера, Карбасникова, Петрова, Ярошевской, Сойкина и др. „Журналъ“ можетъ быть высланъ наложеннымъ платежемъ.

Плата за объявленія—за одинъ разъ: за страницу 10 рублей, за $\frac{1}{2}$ страницы 7 руб., за $\frac{1}{4}$ страницы 4 руб. Объявленія впередъ текста на 25⁰/₁₀₀ дороже.

О всякой книгѣ, присланной въ редакцію, печатается объявленіе или отзывъ.

Экземпляры „Журнала“ за предыдущіе годы по 3 руб. съ пересылкой.

Контора „Журнала“ помѣщается въ канцеляріи Русскаго Общества Охраненія Народнаго Здравія: С.-Петербургъ, Дмитровскій пер., д. 15. Контора редакціи открыта ежедневно, исключая праздниковъ, отъ 6 до 8 часовъ вечера.

Редакторъ А. А. Липскій.

„УЧЕНЫЯ ЗАПИСКИ“

ИМПЕРАТОРСКАГО КАЗАНСКАГО УНИВЕРСИТЕТА

Въ „Ученыхъ Запискахъ“ помѣщаются:

I. Въ отдѣлѣ наукъ: ученныя изслѣдованія профессоровъ и преподавателей, сообщенія и наблюденія, публичныя лекціи и рѣчи, отчеты по ученымъ командировкамъ и извлеченія изъ нихъ,

научныя работы студентовъ а также рекомендованные факультетами труды постороннихъ лицъ.

II. Въ отдѣлѣ критики и библиографіи: профессорскія рецензіи на магистерскія и докторскія диссертациі, представляемыя въ Казанскій университетъ, и на студентскія работы, представляемыя на соисканіе награды, критическія статьи о вновь появляющихся въ Россіи и за границей книгахъ и сочиненіяхъ по всемъ отраслямъ знанія, библиографическіе отзывы и замѣтки.

III. Университетская лѣтопись: извлеченія изъ протоколовъ засѣданій Совѣта, отчеты о диспутахъ, статьи, посвященныя обзорнѣю коллекцій и состоянію учебно-вспомогательныхъ учрежденій при университетѣ, біографическіе очерки и некрологи профессоровъ и другихъ лицъ, стоявшихъ близко къ Казанскому университету, обзорнѣя, преподаванія, распределенія лекцій, актовый отчетъ и проч.

IV. Приложенія: университетскіе курсы профессоровъ и преподавателей, памятники историческіе и литературные съ научными комментаріями и памятники, имѣющіе научное значеніе и еще не обнаруженные.

„Ученныя Записки“ выходятъ ежемѣсячно книжками въ размѣрѣ не менѣе 13 листовъ, не считая извлеченій изъ протоколовъ и особыхъ приложеній.

Подписная цѣна: въ годъ со всеми приложеніями 6 руб., съ пересылкой 7 р. Отдѣльныя книжки можно получать изъ редакціи по 1 руб. Подписка принимается въ Правленіи университета.

Редакторъ О. Мищенко.

СБОРНИКЪ

ХЕРСОНСКАГО ЗЕМСТВА

въ 1900 года будетъ выходить по истеченіи каждаго мѣс., т. е. 12 разъ въ годъ.

При отсутствіи на югѣ Россіи другого повремениаго земскаго изданія, онъ можетъ служить журналомъ, въ которомъ земскіе люди этого района, а также и вообще лица, интересующіяся земскимъ дѣломъ, найдутъ отвѣты на запросы по разнымъ отраслямъ земскаго хозяйства вообще, такъ какъ программа изданія, расширенная съ 1886 г., кромѣ земской хроники Херсонской и друг. губерній, допускаетъ возможность помѣщеній въ немъ монографій, касающихся мѣстной исторіи, этнографіи, климатологіи, экономической и медицинской статистики, а также статей общаго содержанія по вопросамъ ветеринаріи, гігіены, училище-вѣдѣнія, сельскаго хозяйства и т. п.

Подписная годовая цѣна 4 р. съ пересылкой. Отдѣльные номера продаются по 50 коп. безъ пересылки.

Подписка принимается въ Херсонской губернской и во всехъ уѣздныхъ земскихъ управахъ Херсонской губерніи.

Отвѣтственная редакція Херсонская Губернская Земская Управа.

XVII-й год. **РУССКОЕ САДОВОДСТВО** XVII-й год.

Выходить еженедельно съ политическими, приложениями русских огородныхъ и цвѣточныхъ сѣмянъ, всецѣло придерживаясь практическаго направленія, которому слѣдовало съ перваго года изданія въ 1883 году.

Въ видахъ ознакомленія публики съ тѣмъ, что у насъ уже сдѣлано по садоводству, мы покорнѣе просимъ гг. владѣльцевъ торговыхъ заведеній высылать въ редакцію свои подробные адреса, такъ какъ Торговныя Садовыя Заведенія, печатающія время отъ времени свои объявленія за нѣвѣстную плату въ газетѣ, имѣютъ право на получение послѣдней бесплатно.

Въ цѣляхъ же своевременнаго ознакомленія читателей съ выдающимися новинками всего міра, еженѣсячно помѣщается обзоръ специальныхъ русскихъ и иностранныхъ журналовъ, а для новичковъ-любителей въ дѣлѣ садоводства—и подробнѣйшій перечень садовыхъ работъ на каждый мѣсяць.

Наконецъ, будетъ отведено должное мѣсто и критическимъ разборамъ выдающихся сочиненій по садоводству.

Подписная цѣна: за годъ, т. е. за 52 №№, съ пересылкой и доставкой 4 руб. Безъ доставки 3 руб. Разрочка не допускается. Отдѣльный экземпляръ—10 коп. За перемѣну адреса прилагается—10 к. Объявленія за строку четита или ея мѣсто—10 к.

Редакція газеты: Москва, Сокольники, Ст.-Слободка, д. Скалкина.

„Садъ и Огородъ“

ИЗДАНИЕ

Россійскаго Общества любителей садоводства

въ Москвѣ.

ПРОГРАММА ГАЗЕТЫ. Оригинальныя статьи: по садоводству, огородничеству и плодоводству, съ рисунками въ текстѣ. — Протоколы и отчеты Россійскаго Общества любителей садоводства. — Переводныя статьи по всемъ отраслямъ садоводства. — Корреспонденціи, касающіяся до садоводства, огородничества и плодоводства. — Садовыя новости. — Вопросы и отвѣты на нихъ. — Смѣсь: извлеченія и мелкія сообщенія изъ другихъ газетъ и журналовъ, касающіяся садоводства. — Объявленія, какъ отъ Общества, такъ равно и отъ частныхъ лицъ и торговцевъ. Къ газетѣ, подписавшимся по 15-ое января, прикладываются образцы сѣмянъ цвѣточныхъ и огородныхъ растений. Газета выходитъ 1-го и 15-го числа каждаго мѣсяца.

Подписная плата въ годъ, съ доставкой и пересылкой и со всеми приложениями 3 руб.

Подписка принимается въ сѣменномъ магазинѣ Эр. Иммера и С-на: Мясницкая, домъ Обидиной; въ С.-Петербургѣ—въ редакціи журнала „Деревня“.

Редакторъ В. Попандопула.

новый безцензурный научно-общественный журналъ

„НАРОДНОЕ ХОЗЯЙСТВО“

посвященный вопросамъ государственнаго и мѣтнаго хозяйства, политической экономіи и статистикѣ.

Редакторъ-издатель проф. Л. В. Ходскій.

Журналъ выходитъ книжками, не менѣе 10 листовъ еженѣсячно, кромѣ двухъ лѣтнихъ мѣсяцевъ. Въ журналѣ принимаютъ участіе профессоры-экономисты и многія другія лица, компетентныя въ той или иной области экономическихъ вопросовъ. Ближайшее постоянное участіе въ журналѣ будутъ принимать: 1) по отдѣлу политической экономіи и государственнаго хозяйства—Л. В. Ходскій; 2) по отдѣлу земскаго хозяйства—В. Ю. Скалонъ; 3) по отдѣлу городского хозяйства—П. И. Шрейдеръ; 4) по иностранному экономическому обозрѣнію—доцентъ-пюрикскаго университета І. М. Гольдштейнъ и А. А. Радигъ; 5) по отдѣлу библиографіи— п. э. мюнхенскаго университета В. В. Святловскій 2-ой; 6) по отдѣлу статистики— Котельниковъ.

ПОДПИСНАЯ ПЛАТА: съ доставкой и пересылкой въ предѣлахъ Имперіи за годъ—10 р., за границу—12 р.

Допускается разрочка: при подпискѣ 5 руб.; остальныя деньги къ маю мѣсяцу.

Адресъ редакціи и конторы: С.-Петербургъ, Ямская, 30.

Контора открыта ежедневно отъ 11 до 4 часовъ кромѣ праздничныхъ дней.

Девятнадцатый годъ изданія.

ЖУРНАЛЬ

„ИНЖЕНЕРЪ“

выходящій въ г. Кіевѣ еженѣсячно книжками въ 4—6 печатныхъ листовъ in 4°.

Редакціонный Комитетъ: А. А. Абрагамсонъ, Л. П. Геркенъ, А. М. Дараганъ, К. О. Завадскій, С. Д. Карейша, Л. М. Леви, Р. Н. Севельевъ, М. С. Филоненко, А. А. Холодецкій.

Подписная цѣна съ пересылкой и доставкой 12 руб. въ годъ. Разрочка платежа допускается въ два срока: при подпискѣ 6 руб. и не позже 1-го мая 6 руб.

Алфавитный указатель статей за десятилѣтіе (1882—1891 г.)—1 руб. 50 коп.

Подписка и объявленія принимаются: въ Кіевѣ, въ Редакціи журнала (Фундуклеевская, № 21), въ Конторѣ журнала „Инженеръ“ (С.-Петербургъ, Невскій 12, кв. 3). Въ С.-Петербургѣ и Москвѣ въ книжныхъ магазинахъ М. Вольфа, В. Эриксона, К. Риккера; въ Москвѣ у И. К. Голубева, Покровка, д. № 52.

Издательница А. В. Бородина.

Редакторы: А. А. Абрагамсонъ и М. С. Филоненко.

Выходящее 20 разъ въ годъ, т.-е. по одному разу въ теченіе четырехъ лѣтнихъ мѣсяцевъ (май, июнь, июль, августъ) и по два раза въ остальное время, иллюстрированное изданіе безъ предварительной цензуры.

„ЖУРНАЛЪ ЖУРНАЛОВЪ“

— (и) —

„ЭНЦИКЛОПЕДИЧЕСКОЕ ОБОЗРѢНІЕ“

изданія годъ III-й.

Кромѣ оригинальныхъ статей, не появлявшихся до сего въ печати и написанныхъ болѣею частію специально для журнала выдающимися учеными и мыслителями какъ русскими, такъ и иностранными, въ отдѣлѣ „Изъ журналовъ“ печатаются экстракты замѣчательнѣйшихъ статей и статей извѣстнѣйшихъ авторовъ, появляющихся въ русской или иностранной періодической прессѣ, а также критика и библиографія, обзорнѣе русскихъ и иностранныхъ журналовъ, смѣсь, гигиена и здоровье и пр. Въ программу журнала входятъ науки естественная, медицинская, физико-математическая исторія общественныя науки, философія, метафизика, психологія, литература, искусства, критика и т. д. Отдѣлъ наукъ естественныхъ и медицинскихъ, при сотрудничествѣ и подѣ наблюдениемъ акад. кн. И. Р. Тарханова; исторіи — при сотрудничествѣ В. Ф. Головачова.

ПОДПИСНАЯ ЦѢНА: на роскошное изданіе съ доставкой и пересылкой на годъ 10 р., на $\frac{1}{2}$ г.—6 р.; на дешевое изданіе безъ доставки и пересылки на годъ—5 р., на $\frac{1}{2}$ г.—3 р., съ доставкой и пересылкой на годъ—6 р., на $\frac{1}{2}$ г.—4 р.; за границу — дешевое изданіе на годъ—9 р., на $\frac{1}{2}$ г.—5 р., роскошное изданіе на годъ—14 р., на $\frac{1}{2}$ г.—8 р.

Отдѣльные №№ дешеваго изданія по 75 к., роскошнаго изданія по 1 руб. Роскошное изданіе печатается на лучшей бумагѣ съ улучшенными иллюстраціями и иногда съ увеличеніемъ ихъ количества. Разсрочка на дешевое изданіе съ пересылкою и доставкой при обращеніи непосредственно въ контору журнала допускается со взносами не менѣе 1 руб. ежемѣсячно съ 1-го января. Подписка и продажа отдѣльныхъ №№ во всѣхъ значительныхъ книжныхъ магазинахъ и въ конторѣ журнала.

Контора и редакция: С.-Петербургъ, Гороховая, 13 (уголь Б. Морской).

Издатель-редакторъ *И. П. Кондыревъ.*

Почтово-Телеграфный Журналъ.

Изданіе Главнаго Управленія почтъ и телеграфовъ „Почтово-Телеграфный Журналъ“ имѣетъ два отдѣла: официальный, который выходитъ ежемѣсячно, и неофициальный—разъ въ мѣсяць.

Въ программу официальной части журнала входятъ всѣ правительственныя постановленія и распоряженія, касающіяся почтово-телеграфнаго вѣдомства, и затѣмъ свѣдѣнія: о развитіи телеграфной и телефонной сѣтей; объ открытіи новыхъ почтовыхъ, телеграфныхъ и почтово-телеграфныхъ учрежденій; о дополненіяхъ и измѣненіяхъ въ тарифахъ внутренней и международной

корреспонденціи и въ почтовомъ дорожничѣ; о почтово-телеграфныхъ сберегательныхъ кассахъ; объ эмеритурѣ; статистическія свѣдѣнія, инструкціи, отчеты и проч.

Неофициальный отдѣлъ состоитъ изъ оригинальныхъ, компилятивныхъ и переводныхъ статей: 1) научнаго, историческаго и техническаго содержанія—по телеграфіи, телефоніи, электрическому освѣщенію, тягъ и вообще по электротехникѣ, а также и по почтовой части; 2) юридическихъ: по разработкѣ русскихъ почтовыхъ, телеграфныхъ и телефонныхъ законодательствъ; 3) статистическихъ; 4) биографическихъ—о знаменитыхъ дѣятеляхъ, посвятившихъ себя почтовому, телеграфному и телефонному дѣлу; 5) библиографическіе матеріалы; 6) свѣдѣнія о привилегіяхъ, и 7) объявленія.

Цѣна Почтово-Телеграфнаго Журнала безъ доставки пять руб., за доставку по городской и пересылку по иногородней почтамъ—60 коп. въ годъ. Отдѣльными нумерами Журналъ не продается.

Подписка принимается только на годъ и исключительно въ Главномъ Управленіи почтъ и телеграфовъ. Деньги за журналъ принимаются въ Экзекторской части (С.-Петербургъ, Почтамтская, 7).

ДВАДЦАТЬ ПЕРВЫЙ ГОДЪ ИЗДАНИЯ.

РУССКІЙ НАЧАЛЬНЫЙ УЧИТЕЛЬ

издается по прежней программѣ и съ особымъ отдѣломъ работъ и сообщений народныхъ учителей и учительницъ.

Обязательный объемъ остается прежній: не менѣе 25 листовъ въ годъ (въ предыдущіе годы давалось 40—50 листовъ). Лѣтнія книжки выходятъ по двѣ вмѣстѣ (№№ 6—7 и №№ 8—9).

Въ журналѣ принимается участіе: Н. Бунаковъ, А. Бороздинъ, Волкова, Демковъ, М. Ивановъ, Кричагинъ, пр.-доц. А. П. Нецаевъ, Латышевъ, Орелкинъ, Ф. Ольденбургъ, М. Поліевковъ, Попова, Пысехонова, Пузыревскій, врачъ Уверскій, Сентъ-Илеръ и др. Въ журналѣ помѣщаются многія работы и письма народныхъ учителей, разборы новыхъ книгъ и различныя сообщенія о ходѣ учебнаго дѣла. Ежегодный конкурсъ на составленіе чтеній для народа.

Подписка принимается въ редакціи (Спб., Звенигородская ул., д. 8, кв. директора народныхъ училищъ).

Подписная цѣна на годъ 3 р. съ пересылкой. Есть экземпляры за прежніе годы, кромѣ 1883, 1885, 1891 и 1895 гг.

Журналъ ОДОБРЕНЪ Ученымъ Комитетомъ Министерства Народнаго Просвѣщенія для народныхъ училищъ, учительскихъ семинарій и институтовъ.

Почетный дипломъ на выставкѣ Общества поощренія трудолюбія въ Москвѣ.

Дипломъ 1-й степени на Всероссийской выставкѣ въ Нижнемъ-Новгородѣ.

На сельско-хозяйственной выставкѣ въ Москвѣ по отдѣлу Московскаго Комитета Грамотности дипломъ на серебряную медаль.

Редакторъ-издатель *В. Латышевъ.*

Самый распространенный в России музыкаль-
ный журналъ

МУЗЫКА и ПѢНІЕ

для пѣнія одноголоснаго и хорового, фортепіано
и другихъ инструментовъ.

Одобрень Учебнымъ Комитетомъ при Св. Си-
нодѣ.

Одобрень Ученымъ Комитетомъ Министер-
ства Народнаго Просвѣщенія.

Одобрень Особымъ отдѣломъ Ученаго Коми-
тета Министерства Народнаго Просвѣщенія.

Рекомендованъ Главнымъ Управленіемъ
военно-учебныхъ заведеній.

Журналъ „Музыка и Пѣніе“ выходитъ еже-
мѣсячно тетрадами по 44 страницы большого
потнаго формата. Годовой экземпляръ составитъ
болѣе 500 страницъ и дастъ подписчикамъ до
200 лучшихъ музыкальныхъ произведеній по
всѣмъ отраслямъ музыкальнаго творчества сто-
ящихъ въ отдѣльныхъ изданіяхъ по самымъ де-
шевымъ цѣнамъ сорокъ рублей.

Въ журналѣ „Музыка и Пѣніе“ помѣщаются
выдающіяся новости, исполняемыя въ концертахъ
какъ въ Россіи, такъ и за границей. Кромѣ того
подписчики получаютъ: 1) 12 духовно-музыкаль-
ныхъ сочиненій; 2) исторію церковной музыки;
3) Мейерберъ, Дж. Оперу „Гугеноты“ для фор-
тепіано въ 2 руки съ русскимъ и французскимъ
текстомъ.

Кромѣ того, желающіе изъ гг. подписчиковъ,
за добавочную плату одинъ рубль, могутъ полу-
чить на выборъ одну изъ поименованныхъ ниже
премій: новую книгу д-ра Гарно „Рѣчь и Пѣніе“.
Одобрена Учебнымъ Комитетомъ при Св. Синодѣ.
Полныя оперы въ двѣ руки — Гуно: Фаустъ
(225 стр.). Визе: Карменъ (200 стр.); новыя изда-
нія съ прибавленіемъ балетовъ. Верди: Анда, Ри-
голетто. Каааченко: Князь Серебряный. Вальд-
тефельдъ: Альбомъ избранныхъ вальсовъ, кн. I
или II (по 10 вальсовъ въ каждомъ). Школы для
фортепіано: Гюитена, Бургмюллера, Дамъ ч. I
или II. Вольфарта (переведена на русскій яз. и
дополн. Л. Петровымъ), Гановъ: Этюды для фор-
тепіано. Беріо: Школа для скрипки, ч. I. Брян-
скій, Н. „Музыканты“ опера для дѣтей. Делибъ.
Копселія, балетъ для фортепіано въ 2 руки. Но-
вая оп. Джонсъ, С. Гейша, для фортепіано въ 2
руки Гуно, Ш. Ромео и Жульетта, опера въ 5 ак-
тахъ, для форт. въ 2 руки.

Подписной годъ начинается съ 15 ноября
1900 г. Изданія годъ VI-й.

Подписная цѣна: на годъ безъ доставки—
4 р., съ доставкою и пересылкою по всей Рос-
сіи — 5 р., за границу — 6 р. Допускается раз-
срочка.—Первый взносъ 1 рубль.

Подробныя объясненія, содержанія прежнихъ
годовыхъ изданій, „Списокъ Премій“, каталоги
книгъ и нотъ высылаются безплатно.

Подписка принимается въ главную конторѣ
журнала „Музыка и Пѣніе“ при книжномъ и му-
зыкальномъ магазинѣ П. К. Селиверстова.

С.-Петербургъ, Садовая 22, противъ Гости-
наго двора.

Редакторъ-издатель П. Селиверстовъ.

„ЗДОРОВЬЕ“

ЖУРНАЛЪ ДЛЯ ВСѢХЪ.

24 №№ въ годъ со многими бесплатными при-
ложеніями и преміями.

Названіе журнала „Здоровье“ есть въ то же
время его программа. Журналъ „Здоровье“ пред-
назначается для интеллигентной публики и бу-
детъ посвященъ всѣмъ вопросамъ, касающимся
здоровья человека. Подписчики „Здоровья“ на
1900 г. получаютъ еще слѣдующія бесплатныя при-
ложенія и преміи: 12 приложений „Домашній
врачъ“. Ежемѣсячно популярная брошюра съ
описаніемъ какой-нибудь болѣзни, изъ наиболѣе
распространенныхъ и съ указаніемъ способовъ
домашняго ея лѣченія; 12 приложений „Сезонный
листокъ здоровья“. Ежемѣсячные листки съ по-
пулярными гигиеническими и медицинскими со-
вѣтами, рецептами и наставленіями, примѣни-
мыми въ домашнемъ быту, и популярный гигие-
нической семейный календарь „Жизнь и здоровье“
на 1900 годъ. Подписная цѣна съ доставкою и
пересылкою и со всѣми приложениями и преміями:
4 р. въ годъ, 2 р. въ полгода и 1 р. въ 1/4 гоца.

Адресъ: С.-Петербургъ, Редакція журнала
„Здоровье“.

Отдѣленіе для городскихъ подписчиковъ: С.-Пе-
тербургъ, Гороховая, № 48.

Журналъ „Здоровье“ можетъ быть высланъ
желающимъ и наложеннымъ платежемъ. На № 1
накладывается платежъ въ размѣрѣ подписной
цѣны съ прибавленіемъ 25 коп. почтовыхъ рас-
счетовъ, а слѣдующіе №№ высылаются по полу-
ченіи денегъ обыкновеннымъ порядкомъ. Лица,
желающія подписаться такимъ образомъ, благо-
волятъ уведомить о томъ редакцію простымъ
письмомъ.

№ журнала „Здоровье“ для ознакомленія вы-
сылается съ приложеніемъ, за три семикопѣч-
ныя марки.

ЕЖЕМѢСЯЧНЫЙ ЖУРНАЛЪ

ФОТОГРАФИЧЕСКОЕ ОБОЗРѢНІЕ.

Ред.-изд. А. Ф. Рейне. Москва.

Органъ русскаго фотографическаго общества въ Москвѣ.

Ноябрь 1899. Изданія годъ V-й. Ноябрь 1900.

Статьи по всѣмъ отраслямъ фотографіи и ея
примѣненій, оригинальныя и переводныя. Рефе-
раты, читаемые въ собраніяхъ Русскаго Фото-
графическаго Общества въ Москвѣ. Иллюстраціи
и рисунки въ текстѣ. Сообщенія о дѣятельности
русскихъ и иностранныхъ фотографическихъ об-
ществъ. Отдѣльныя художественныя приложенія
и интернациональные образцовыя портретныя
снимки, печатаемые съ негативовъ на бромосе-
ребряной бумагѣ.

ПОДПИСНАЯ ЦѢНА: на годъ — 5 р., на пол-
года — 3 р. съ пересылкою. Отдѣльные номера
1 рубль.

Подписка принимается въ конторѣ редакціи:
Москва, Кузнецкій Мостъ, № 3, и во всѣхъ книж-
ныхъ торговляхъ и складахъ фотографическихъ
принадлежностей по всей Россіи.

РЕДАКЦІЯ: Москва, Триумфальная-Тверская
соб. д., № 25.

Вышла изъ печати первая тетрадь.

СПИСОКЪ ФОРМЪ

помѣщенныхъ въ журналь

„Архитектурныя Мотивы.“

Обработка ямны: Н. А. Зазаровъ, Русскій мостъ, Среднерусскій пер., в. д. М. Д. Кутырнн, М.-в. Промышленная Садонная, соед. домъ.

Производство каменныхъ работъ: А. М. Марковъ, М.-в. Селевскій бульваръ, Неопознанный пер., д. Федоровъ.

Художественная новка: Л. Н. Медведь и К. М.-в. Митя Третьякъ, Ф. Филипповъ; Мазыня—Пестрелъ, д. Коронья.

Газеты и объявленія: Н. В. Петровъ, Харьковъ, Училищная улочка; Столярно-ремонтная фабрика: С. А. Денисовъ, М.-в. Тихвинская, соед. домъ.

Скульптурныя и другие работы: О. Пожаровъ и А. Ревинскій, Москва, ул. Ордеи Прѣси Нижне-Прудовой, соед. домъ; Р. Ф. Федина и сынъ, М.-в. Садовая-Кавказская, домъ Ликина.

Цинковыя стонительныя работы: Т. О. Брандтъ, М.-в. Пименовская, соед. домъ; Т. Пель, М.-в. за Тверской заставой, д. Юрасова.

Художественныя бронзовыя изделия: Ф. Л. и Ф. Витвицкій, Москва, Пятницкая, къ выводу, Лазовская улочка, домъ Витвицкой.

Отделеніе, вентиляція: К. Е. Гофманъ, М.-в. Селевская, 31; А. Давыдовъ и Л. Зелинскій, М.-в. Селевская, д. Дубровина, № 29; М. П. Кошаръ, Пятницкая, д. Матарева.

Водопроводъ, канализация: Витвицкій и К. М.-в. Селевская пер., д. Филипповъ; Валуновъ, Сид. Кавказская, 12; М. П. Кошаръ, М.-в. Петровка, д. Матарева.

Контроль: Кривая ворота, д. Раузеръ, С. М. Трофимовъ съ компаніею, М.-в. Шабова, соед. домъ.

Электричество: Р. Колабе, Сид., Вознесенскій протокъ, № 36; М.-в. Маросинка, соед. д. Подъемныя машины: Н. Е. Триверовъ, М.-в. Селевская, в. д. Корпусъ, 19; Кошаръ, Р. Колабе, Сид., Вознесенскій протокъ, № 36; М.-в. Маросинка, соед. д.

Кухонныя плиты: А. Шелова и К. М.-в. Мещинская, домъ Мухоморова; Стонительныя материалы: Цементъ, известь, вагелъ; Акиширова (домъ) въ мѣсто-дѣтолицѣ производятся въ Сид. Мещинское отдѣленіе: Новая Басманная, д. Кутырнн. Разныя затрѣбныя стонительныя материалы: А. Кошаръ, М.-в. Невинный бульваръ, д. Александровскій, Фарфоръ, фаянсъ и маюлика; М. С. Кузнецовъ, Москва, Мещинская, соед. домъ; Труды, арматура и металъ; Имечскіе изделия: Румяковъ, Печника и К. М.-в. Машинная, домъ Мухоморова; Селевско-стонительныя изделия: А. Шелова и К. М.-в. Мещинская, домъ Мухоморова; А. Дубровина и Л. Зелинскій, М.-в. Селевская, д. Дубровина, № 29; Т. Кошаръ, Мещинская, улица Новосъ, 38.

Пилушныя машины: „Юстъ“, А. М. Луевъ, Сид. Большая Морская, 30; Стрѣковое общество Россіи: Москва, Сид. Дубровинская, соед. домъ.

„Архитектурныя Мотивы.“

Новый экземплярный журналъ архитектуры и художественной промышленности. Цена съ доставкой и пересылкою: 12 р. въ годъ, 7 р. въ кварталъ, 4 р. въ мѣсяцъ. Подписки принимаются въ редакціи: Москва, Селевская, домъ Кошаръ.

Подписки принимаются въ редакціи: Москва, Селевская, домъ Кошаръ. Комм. № 7, в. 46666.

Москва, Селевская, домъ Кошаръ.

СПИСОКЪ ФИРМЪ,

помѣстившихъ свои объявленія въ журналѣ

„АРХИТЕКТУРНЫЕ МОТИВЫ“.

- Обработка камня:** Н. А. Захаровъ, Яузскій мостъ, Серебряническій пер., с. д.; М. Д. Кутыринъ, М-ва, Ермолаевская Садовая, соб. домъ.
- Производство каменныхъ работъ:** А. М. Марковъ, М-ва, Смоленскій бульваръ, Неопалимовскій пер., д. Федорова.
- Художественная новна:** Л. Н. Медвѣдевъ, и К^о, М-ва, Малыя Грузины, д. Филипповой; Магазины—Петровка, д. Коровина.
- Газеты и объявленія:** Н. В. Петровъ, Харьковъ, Университетская горка.
- Столярно-паркетная фабрика:** С. А. Денисовъ, М-ва, Тихвинская, соб. домъ.
- Скульптурныя и лѣпныя работы:** С. Пожилыцовъ и А. Чернышевъ, Москва, уг. Средней Прѣсни и Нижне-Прудовой, соб. домъ; Я. Ф. Фельдманъ и сынъ, М-ва, Садовая-Каретная, домъ Лыжина.
- Цинковыя строительныя работы:** Г. О. Бреннертъ, М-ва, Пименовская, соб. домъ; Г. Польш, М-ва, за Тверской заставой, д. Юрасова.
- Художественныя бронзовыя издѣлія:** бр. Е., Л. и Ф. Вишневыскіе, Москва, Нѣмецкій рынокъ Ладожская улица, домъ Вишневыской.
- Отопление, вентиляція:** К. К. Гофманъ, М-ва, Селезневская, 31; А. Дубровинъ и Л. Зелинскій М-ва, Суцневская, д. Дубровина, № 29. М. П. Кочубей, Петровка, д. Матвѣевой.
- Водопроводъ, канализація:** Винтергальтеръ и К^о. М-ва, Столещниковъ пер., д. бывш. Бучумова; Спб. Казанская, 12. М. П. Кочубей, М-ва, Петровка, д. Матвѣевой; контора: Красныя ворота, д. Раузеръ С. М. Трофимовъ съ сыновьями, М-ва, Шабловка, собст. домъ.
- Электричество:** Р. Кольбе, Спб., Вознесенскій просп., № 36. М-ва, Маросейка, соб. д.
- Подъемныя машины:** И. Г. Гринбергъ, М-ва, Средніе ряды, 3-й корпусъ, 19 подъездъ; Р. Кольбе, Спб., Вознесенскій просп., № 36. М-ва, Маросейка, соб. д.
- Кухонныя плиты:** А. Щегловъ и К^о, М-ва, Мясницкая домъ Музея.
- Строительныя матеріалы. Цементъ, известь, алебастръ:** Акціонерное Общество цементно-бетоннаго производства въ Спб. Московское отдѣленіе: Новая Басманная, д. кн. Куракина. Разныя заграничныя строительныя матеріалы: А. Перксъ, М-ва, Неглинный бульваръ, д. Архангельскаго. Фарфоръ, фаянсъ и маіолина: М. С., Кузнецовъ, Москва, Мясницкая, соб. домъ. Трубы, арматура и металлическіе издѣлія: Руммель, Лесникъ и К^о, М-ва, Мал. Лубянка, д. Гальнбекъ.
- Слесарно-строительныя издѣлія:** А. Щегловъ и К^о, М-ва, Мясницкая, домъ Музея. А. Дубровинъ и Л. Зелинскій, М-ва, Суцневская, д. Дубровина, № 29; Т. Госманъ, Марыина роца Новое шоссе, 38.
- Пишущія машины:** „Юстъ“. А. М. Гусевъ, Спб. Большая Морская, 30.
- Страховое общество Россія:** Москов. Отд., Лубянская площ., соб. домъ.

„АРХИТЕКТУРНЫЕ МОТИВЫ“.

Новый ежемѣсячный журналъ архитектуры и художественной промышленности.

Цѣна съ доставкой и пересылкою:

15 р. въ годъ, 7 р. 75 к. въ 1/2 года и 4 р. за 3 мѣсяца.

Подписка принимается въ редакціи: Москва, Смоленскій рынокъ, Большой Никольскій пер., д. Адерей.

Вышла изъ печати первая тетрадь.

ИЗДАНИЕ В. С. БЕРНЕРЪ.

СОВРЕМЕННАЯ

МЕБЕЛЬ



6 листовъ.

Въ Типографіи Товарищества А. И. Мамонтова.
МОСКВА-1901.

ВЫПУСК ПЕРВЫЙ

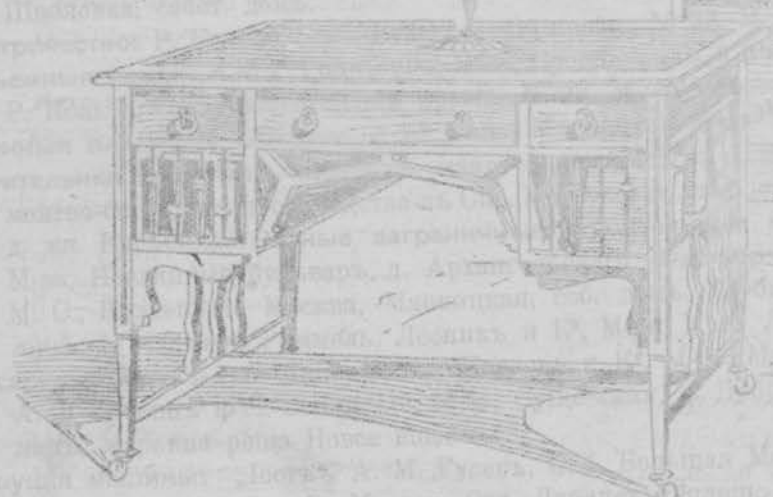
СПИСОКЪ ФИРМЪ

ПОМЕСТВЕННЫХЪ СВОИХЪ ДѢЛЪ

АРХИТЕКТУРНЫЕ МОДЕЛИ

КОРПУСЪ

МЕБЕЛЬ

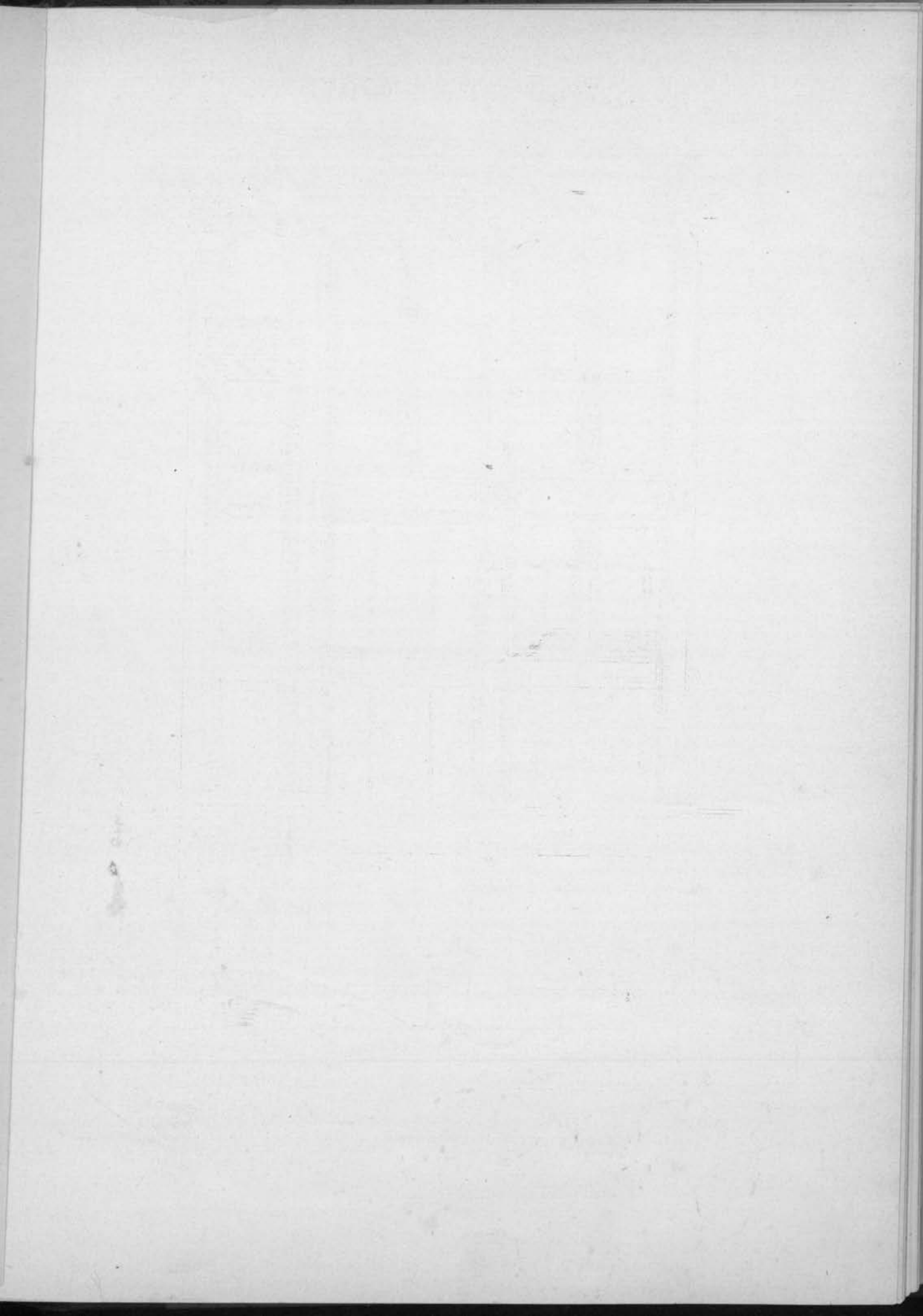


ВЪ ПИСОКЪ

АРХИТЕКТУРНЫЕ МОДЕЛИ

ИЗЪ ПИСОКЪ М. Н. ВЪ ПИСОКЪ

МОСКВА



АРХИТЕКТУРНЫЕ МОТИВЫ.

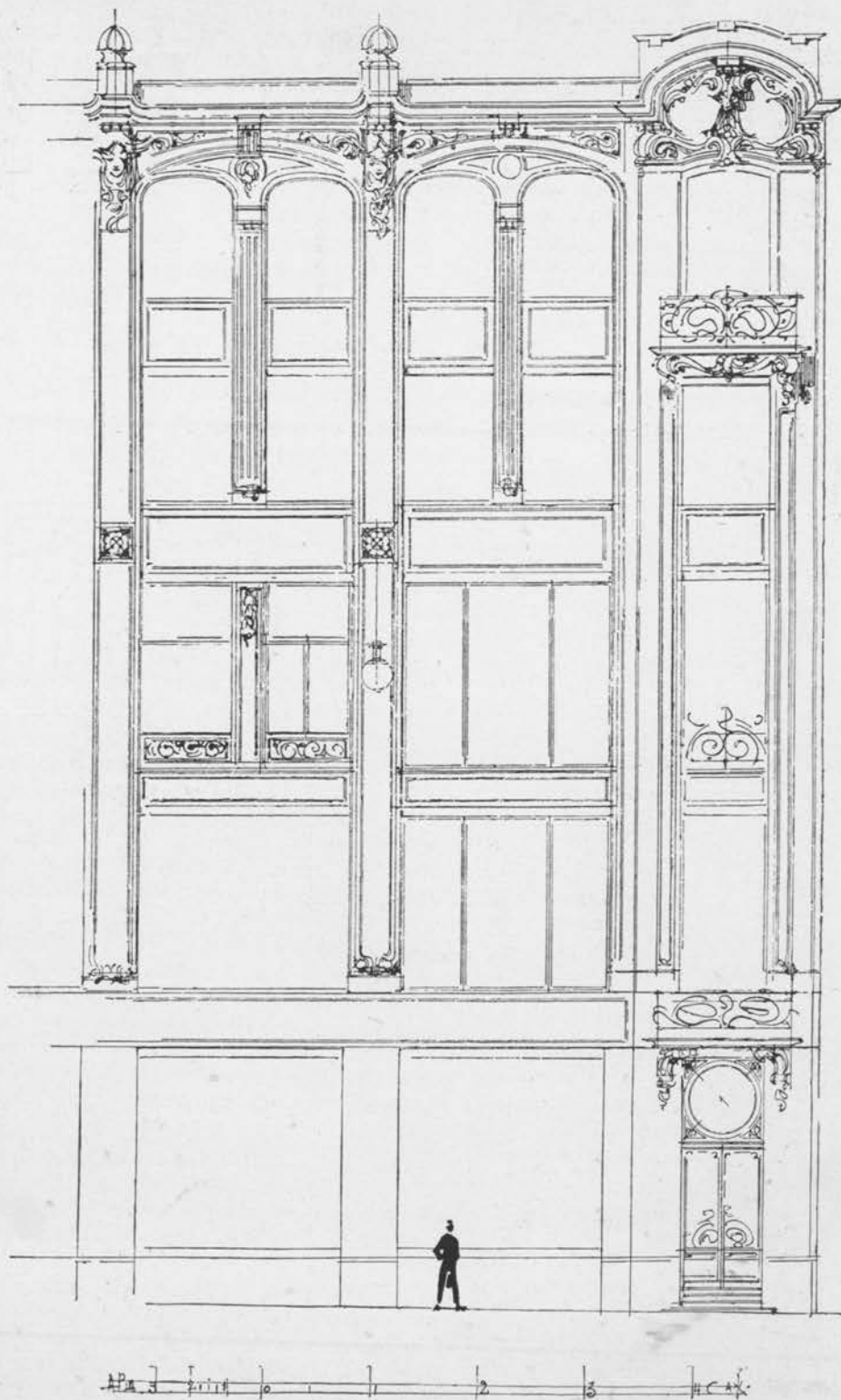


Рис. 80. Арх. И. Г. Кондратенко и В. Валькотъ Эскизный фасадъ дома Московскаго Торгово-Строительнаго Общества на Мясницкой въ Москвѣ.



Рис. 81.

Эскизъ къ проекту И. Г. Кондратенко и В. Валькотъ.

Докладъ гражд. инж. В. Г. Залѣскаго по вопросу о способахъ опредѣленія сопротивленія грунтовъ съ демонстраціей аппарата Мейера.

Коснувшись того, сколь важно знать строителю сопротивление грунта при возведеніи всякаго рода сооружений, докладчикъ сообщил о всѣхъ нынѣ примѣняемыхъ способахъ производства этихъ испытаній. Во-первыхъ, сопротивление грунта опредѣляется путемъ продолжительной нагрузки грунта давленіемъ, нѣсколько большимъ, чѣмъ грузъ зданія на ту же площадь, состоящимъ въ зачисткѣ фундамента, постройкѣ на небольшомъ обмѣренномъ пространствѣ каменнаго или деревяннаго массива, нагруженнаго чугунными чужками, рельсами, кирпичемъ и т. п. Рейка, задѣланная въ массивъ, чертитъ при осадкѣ прикрѣпленныхъ къ ней карандашемъ на прислоненномъ листѣ бумаги и длина начерченной линіи показываетъ величину осадка h , при ранѣе извѣстныхъ: вѣсѣ пробной нагрузки (Q) и площади (S) соприкосновенія массива съ оголеннымъ грунтомъ.

Второй способъ — при помощи рычажнаго прибора. Для этого испытанія дѣлаютъ предварительно буровую скважину съ обсадной трубой, въ которой могъ бы двигаться деревянный брусъ (пестъ), снизу сръзанный нормально къ оси, наверху же оканчивающійся призматическимъ ребромъ. На это ребро располагается рычагъ, короткое плечо котораго снабжено ящикомъ, который нагружается камнемъ или другимъ тяжелымъ матеріаломъ отъ 250—500 п., другое, вдвое длиннѣйшее колѣно снабжено меньшимъ ящикомъ и нагру-

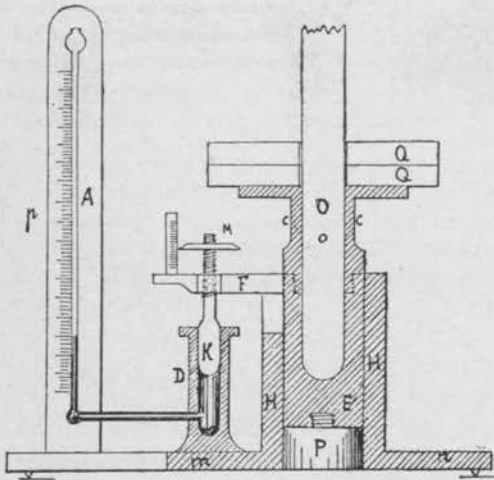
жается обыкновенно сыпучимъ матеріаломъ причѣмъ слѣдятъ за погруженіемъ песта при помощи того же карандашнаго приспособленія и замѣчаютъ послѣдовательную нагрузку малой коробки, принявъ во вниманіе и разноплечность рычага, и его собственный вѣсъ.

Третій способъ — при помощи двигающейся нагруженной повозки, причѣмъ, измѣряя глубину колеи и поверхность (F) соприкасання обода колеса съ грунтомъ, приходятъ къ формулѣ $\delta = \frac{Q}{F}$, гдѣ δ обозначаетъ безопасное напряженіе грунта. Послѣдній, ударный, приемъ заключается въ ударѣ чѣмъ-либо тяжелымъ о грунтъ, напр. копровой бабой, при паденіи ея съ извѣстной высоты. Способъ этотъ отличается отъ предыдущихъ своею скоростью дающей возможность производить испытаніе грунта въ нѣсколькихъ мѣстахъ въ короткій промежутокъ времени. Выводъ коэффициента δ въ этомъ случаѣ основанъ на соотношеніи между работой падающаго тѣла и груза Q , дающихъ одинаковый осадокъ h грунта. Слѣдовательно, мы можемъ написать: $P(H+h) = Qh$ откуда $Q = P\left(\frac{H+h}{h}\right) = P\left(\frac{H}{h} + 1\right)$ или при нѣсколькихъ ударахъ $Q = n\left(\frac{H}{h} + 1\right)P$, а раздѣливъ эту величину на площадь соприкасання s тяжелаго предмета съ грунтомъ, мы получаемъ коэффициентъ его сопротивленія $\delta = \frac{Q}{s}$. Въ

АРХИТЕКТУРНЫЕ МОТИВЫ.

этих формулах введена новая величина H , равная высоте подъема при ударе. Этот ударный способ применяется у нас нередко с помощью обыкновенного лома, причем необходимо знать: точный весь лома, высоту его падения, глубину погружения в грунт и ударную площадь. Все эти способы хотя и выражают в цифровых данных величину сопротивления грунта, не дают, однако же, возможности точного и определенного вывода величины безопасного напряжения грунта как коэффициента его сопротивления.

Аппарат же Мейера имеет то достоинство, что он дает возможность получить этот коэффициент подобно тому, как мы его получаем вообще для строительных материалов. Из схематического разреза этого

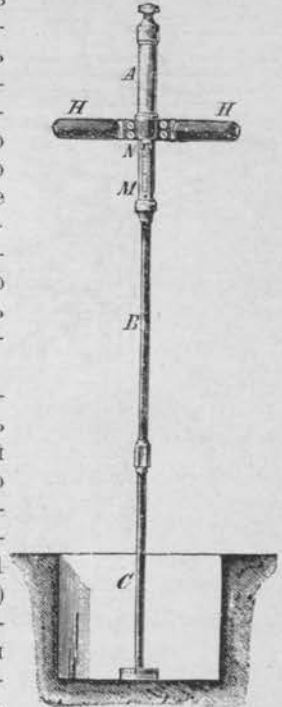


Фиг. I.

аппарата (фиг. I) видно, что он состоит из полого цилиндра HH с уширением в нижней части в вид трехлапц, в нем свободно ходит порошок E с ввинчивающейся в него частью C , уширенной сверху фланцем. На этот фланец накладывают грузы QQ ... насаживающиеся на вставленную штангу. Вся система эта передает давление груза QQ на перевернутый внизу штамп P и, при его посредстве, — далее на испытуемый грунт; движение поршня рычагом F передается на другой порошок K , двигающийся в стакане D , составляющем часть сифона DA . В нем налита ртуть, которая при давлении поршня в D поднимается в стеклянной трубке A . При отношении диаметров поршня K и трубки $A=10:1$, всякое опускание первого или, что то же самое, всякая осадка испытуемого грунта

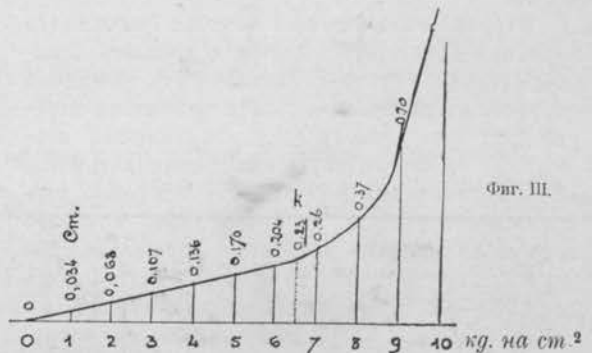
указывается на шкале в десять раз большей мѣрой, что дает возможность отсчитывать погружение штампа с точностью до $0,1$ мм. Очевидно, что все это измерительное приспособление основано на обратном принципе гидравлического пресса и представляет из себя гидравлический микрометр.

В последнее время Мейер предложил упрощенный, ручной аппарат для быстрого испытания сопротивления грунта. Верхняя цилиндрическая часть A этого аппарата (фиг. II) снабжена двумя горизонтальными ручками и пружинным динамометром, показывающим степень давления до 30 kg . При движении ручек



Фиг. II.

вниз (от упора руками испытующаго) вместе с ними движется особый фиксатор, зажимающий величину надавливающей силы в килограммах; к нижней части динамометра привинчивается металлический стержень, свинченный из двух частей B и C , на который наворачивают штамп, имеющийся при каждом аппарате в восьми размерах: 1, 2, 3, 4, 5, 10, 15 и 20 cm^2 . Осадок определяется величиною погружения штампа в грунт и замѣчается по миллиметральным наѣзкам на самом штампе. Таким образом получают Q и h , необходимые для вывода δ . Весь аппарат напоминает собою меч с крестообразной рукояткой и в сложенном видѣ не болѣе обыкновеннаго портфеля.



Фиг. III.

НЫЕ МОТИВЫ.

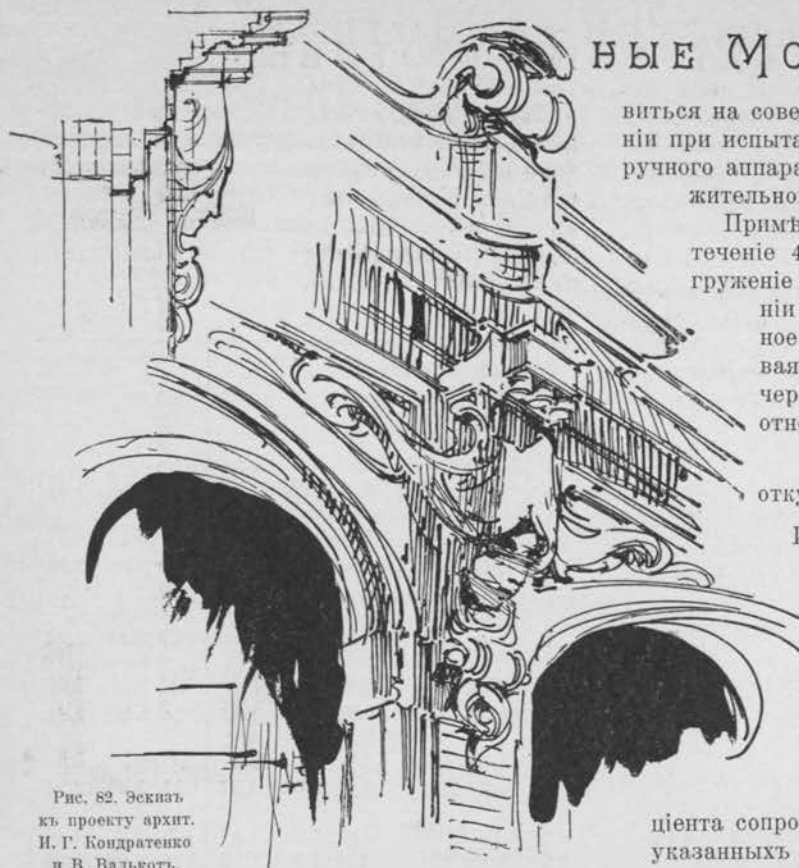


Рис. 62. Эскиз къ проекту архит. И. Г. Кондратенко и В. Валькотъ.

Размѣры стержня и привинчивающагося къ его концу сферическаго наконечника вполне соотвѣтствуютъ цилиндрическому углубленію, высверленному въ стаканѣ *E* (перваго прибора), что даетъ возможность совмѣстной работы обоихъ аппаратовъ, стоитъ только снять съ большаго аппарата стержень *O* и фланецъ *C*. Нагрузка *QQ*... замѣняется тогда ручнымъ давленіемъ и измѣряется динамометромъ.

Вычерченная по абсциссамъ (вѣсь нагрузки *Q* въ килограммахъ на сантиметръ) и ординатамъ (погруженіе штампа *h*) линія представляетъ первоначально прямую, въ виду прямого отношенія нагрузки къ погруженію (фиг. III). Это отношеніе сохраняется до нагрузки $6\frac{1}{2}$ атмосферъ и до погруженія 0,23—0,25 ст. въ точкѣ *k*; далѣе соотвѣтствіе это нарушается, и прямая переходитъ въ параболу съ вертикальной осью и вѣткой, уходящей въ безконечность.

Означенную выше величину погруженія можно признать за крайнюю и точку *K* критическою, далѣе которой идти не слѣдуетъ, а за коэффициентъ безопаснаго напряженія для даннаго грунта (съ которымъ имѣемъ дѣло) принять ту нагрузку, при которой сжатіе не достигаетъ означеннаго предѣла.

Выводъ этотъ даетъ возможность остано-

виться на совершенно опредѣленномъ рѣшеніи при испытаніи любого грунта съ помощью ручного аппарата Мейера или путемъ продолжительной нагрузки.

Примѣръ: положимъ, что нагрузка въ теченіе 4—5 мѣсяцевъ обнаружила погруженіе или сжатіе грунта, при давленіи въ 3,5 килогр. на кв. см., равное 0,7. Въ такомъ случаѣ, называя искомое безопасное напряженіе черезъ *g*, получаемъ слѣдующее отношеніе:

$$g : 0,25 = 3,5 : 0,7$$

$$\text{откуда } g = \frac{0,25 \cdot 3,5}{0,7} = 1,25 \text{ Кг. на см}^2.$$

Или въ пудахъ на кв. дюймъ = 0,5 пуда.

Присутствовавшей въ заведеніи членъ общества г. Лолейтъ указалъ на то, что могутъ встрѣтиться слабые грунты, которые при давленіи на штампъ дадутъ слишкомъ значительную осадку въ виду чего выводъ коэффи-

циента сопротивленія грунта на основаніи указанныхъ соотношеній получится совершенно не соотвѣтствующій грузу строенія, и подобный опытъ не дастъ никакихъ полезныхъ результатовъ. На это докладчикъ возражилъ, что испытанія могутъ быть ведены и въ обратномъ порядкѣ, т. е. надавливая на штампъ лишь до извѣстнаго, заранѣе опредѣленнаго, погруженія и на этомъ основаніи выводить тотъ грузъ, который можетъ быть безопасно переданъ на единицу поверхности грунта.

Далѣе, докладчикъ добавилъ, что получаемые путемъ аппарата Мейера коэффициенты показываютъ величины съ большимъ запасомъ, такъ какъ эти коэффициенты суть функціи, зависящія не только отъ дѣйствія груза, но и отъ величины и формы нижней площади фундамента, при чемъ вмѣстѣ съ увеличеніемъ поверхности увеличивается и коэффициентъ.

На основаніи наблюденій, Мейеръ даетъ слѣдующіе коэффициенты безопасной нагрузки:

Атм. или п. на 1"

1) Слабый глинистый грунтъ и мокрый песокъ . .	1	0,4
2) Глина средней плотности и глинистый песокъ .	2-3,5	0,8-1,4
3) Плотнo слежавшаяся глина и сухой, чистый песокъ.	4-5,5	1,6-2,2
4) Плотнo слежавшейся крупный песокъ, щебень и		

АРХИТЕКТУРНЫЕ МОТИВЫ.

	Atm. или п. на 1''	
гравий, а также сплошная порода слабого камня	6-8	2,4-3,2
5) Сплошная горная порода средней твердости	15	6
6) Твердая горная порода	25	10

По обязательным постановлениемъ города Вьны, предѣльнымъ коэффициентомъ признается:

	Atm. или п. на 1''	
1) Для плотнаго глинистаго или песчанаго грунта	2,5	1
2) Для мокраго песка	3,0	1,2
3) и для крупнаго сухого песка	3,5	1,4

Въ городѣ Москвѣ по произведеннымъ изслѣдованіямъ Султанова, Левачева и Зальскаго получились данныя:

	Atm. или п. на 1''	
1) Для песчано-глинистаго грунта	2,5	1
2) Для наноснаго глинистаго или иловатаго грунта, найденнаго при производствѣ работъ по устройству площадки храма Христа Спасителя	0,5	0,2
3) Для того же грунта, утрамбованнаго щебнемъ, получился коэффициентъ вдвое большій	1	0,4
4) Для мокраго довольно мелкаго песка въ сѣверной и сѣверо-западныхъ частяхъ столицы (между Тверской-Ямской и Дѣвичьимъ полемъ)	1,88	0,75
и въ 5) центральной части города плотно слежавшаяся глина	3,00	1,2

Для облегченія расчета нагрузки на пошву фундаментовъ наружныхъ и внутреннихъ стѣнъ въ обыкновенныхъ гражданскихъ зданіяхъ, Мейеръ даетъ слѣдующую таблицу, въ которой цифры, напечатанные жирнымъ шрифтомъ, опредѣляютъ давленіе въ пудахъ на кв. дюймъ; обыкновеннымъ— въ Klg. на см².

Высота стѣны въ метрахъ.	Наружн. стѣны.			Внутр. стѣны		
	отъ	до	Среди.	отъ	до	Среди.
Одноэтажное	0,8	3,4	2,1	1,3	5,9	3,6
3,55 до 7,2	0,33	1,36	0,84	0,52	2,36	1,44
2-хэтажное	1,3	4,4	2,9	2,0	7,4	4,7
6,95 до 11.	0,52	1,76	1,16	0,80	2,96	1,88
3-хэтажное	1,7	4,5	3,1	2,7	8,6	5,7
10,35 до 14,6.	0,68	1,8	1,24	1,08	3,44	2,28
4-хэтажное	2,2	5,3	3,7	3,2	8,5	5,9
13,75 до 18,2.	0,88	2,12	1,48	1,28	3,40	2,36
5-тиэтажное	2,4	5,2	3,8	3,3	8,2	5,8
17,15 до 21,6.	0,96	2,08	1,52	1,32	3,28	2,32
6-тиэтажное	2,9	6,0	4,4	3,9	9,2	6,6
20,55 до 25	1,16	2,4	1,76	1,56	3,68	2,64

Аппаратъ Мейера введенъ на многихъ желѣзныхъ дорогахъ и принятъ городской думой г. Вьны.

По докладу В. Г. Зальскаго.

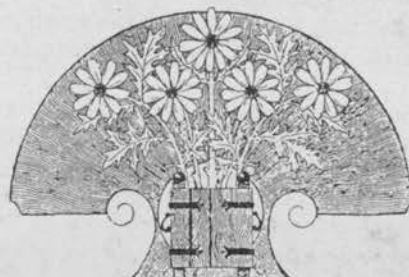


PLATE I



Fig. 1. The temple of Apollo at Delphi.

АРХИТЕКТУРНЫЕ МОТИВЫ.

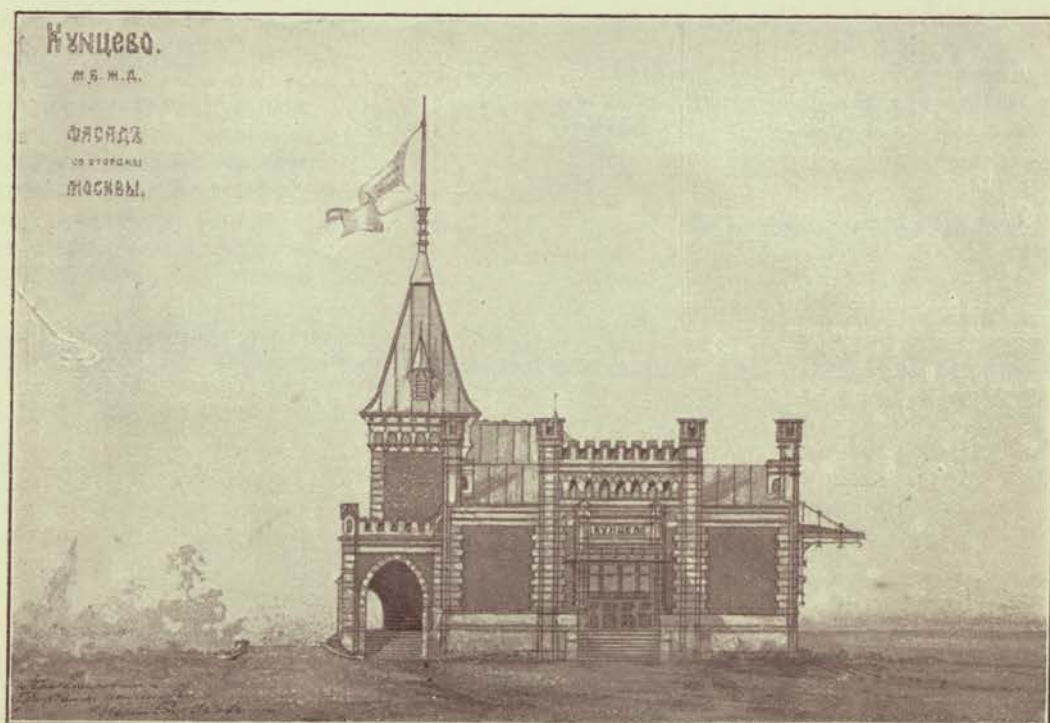
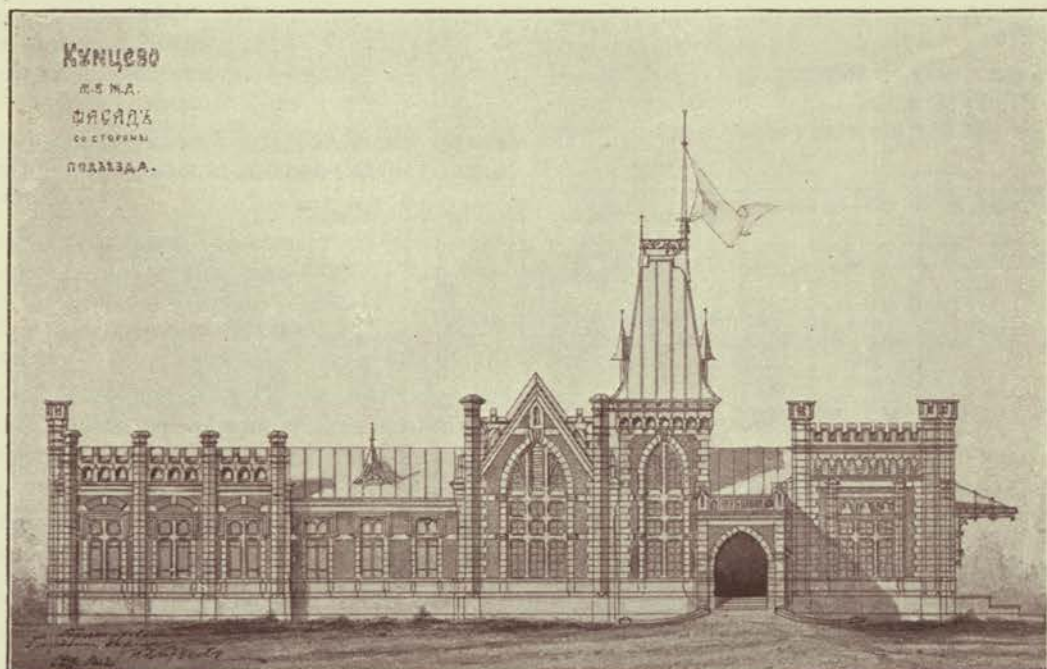


Рис. 85—86. Гражд. инж. И. И. Струковъ. Проектъ пассажирскаго зданія ст. Кунцево Моск.-Брестск. ж. д.

АРХИТЕКТУРНЫЕ МОТИВЫ.

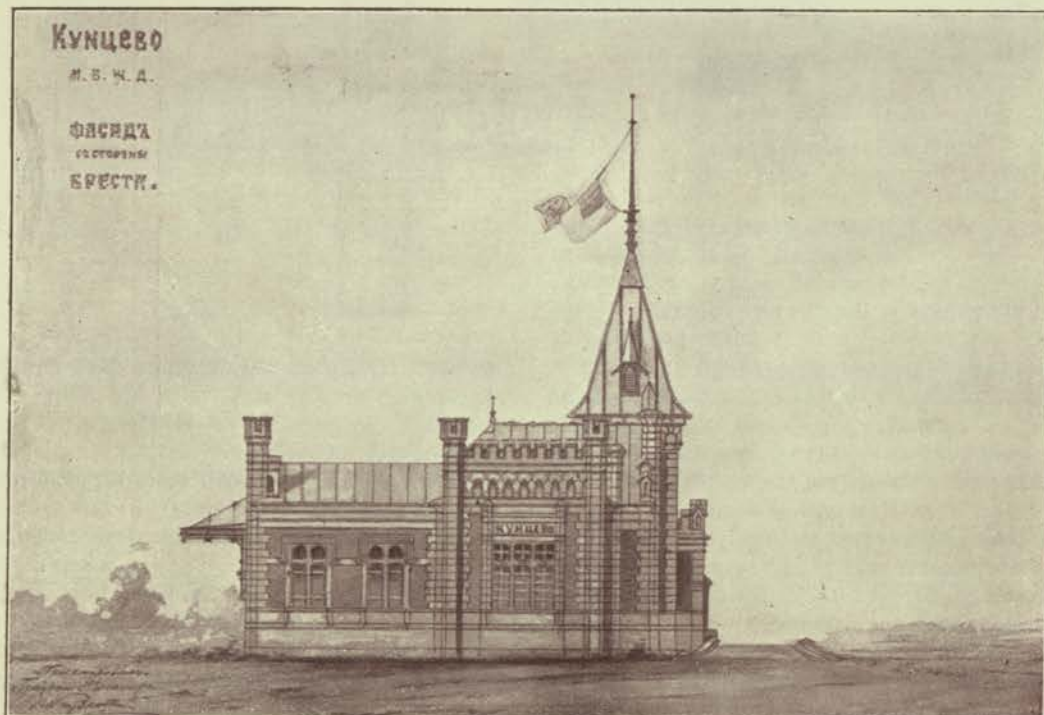
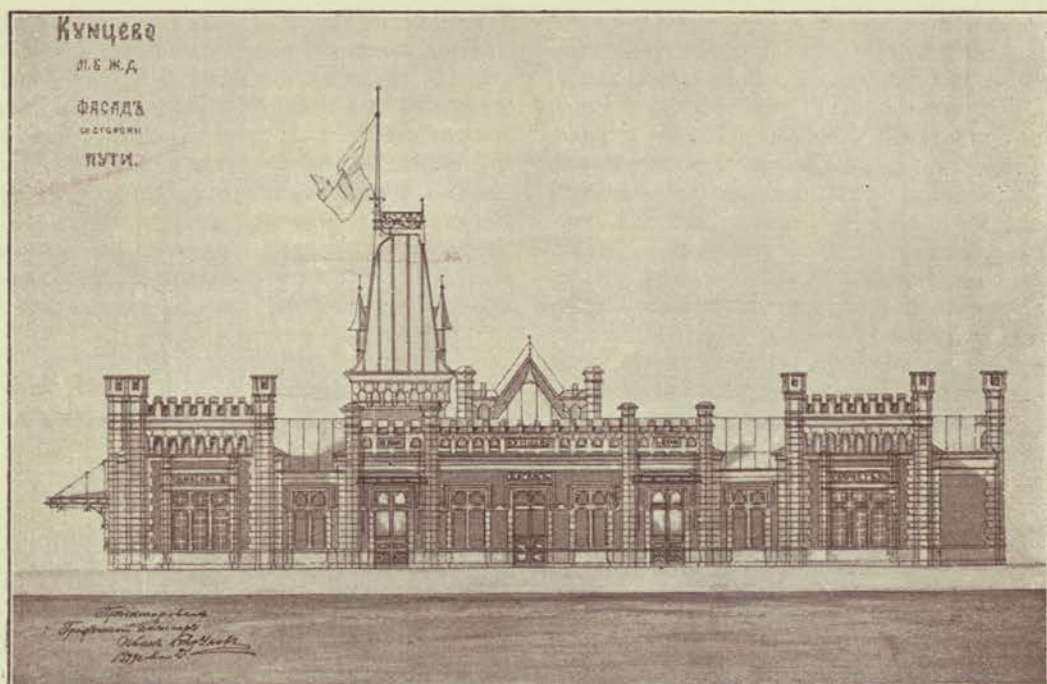


Рис. 83—84. Гражд. инж. И. И. Струковъ. Проектъ пассажирскаго здания ст. Кунцево Моск.-Брестск. ж. д.

ИСТОРИЯ ИЛИ ПОСЛАНИЕ



История или послание

АРХИТЕКТУРНЫЕ МОТИВЫ.

ХУДОЖЕСТВЕННЫЕ НОВОСТИ.

● Сообщенное въ видѣ слуха извѣстiе, что находившаяся на Парижской выставкѣ картина художника Л. О. Пастернака—„Передъ экзаменами“—намѣчена къ приобрѣтенiю парижскихъ Люксембургскимъ музеемъ, въ настоящее время подтверждается. Такимъ образомъ, послѣ картины Марiи Башкирцевой, это второй случай приобрѣтенiя картинъ русскихъ художниковъ знаменитымъ музеемъ. Нельзя не обратить вниманiя на то, что какъ эта картина, такъ и приобрѣтенная тѣмъ же музеемъ на Париж-

ей гг. Езаки и Сузуки ходатайствуютъ о томъ чтобы имъ разрѣшили очистить товаръ пошлиной не теперь, а по кончанiи выставки, такъ какъ всѣ непроданныя вещи возвратятся обратно въ Японiю. Весь товаръ прибылъ моремъ черезъ Одессу, на пароходѣ добровольнаго флота „Петербургъ“ и состоитъ изъ всевозможныхъ японскихъ издѣлiй. преимущественно изъ черепахи и слоновой кости, такъ какъ г. Езаки имѣетъ въ Нагасаки собственную мастерскую этихъ вещей, хорошо извѣстную всѣмъ русскимъ, бывшимъ тамъ. Кромѣ того, тутъ есть дѣйствительно художественная коллекция вазъ „клоазоне“ и японскихъ вышивокъ шелками. Остальное представляетъ изъ себя разный брикъ-а-бракъ, достаточно извѣстный по всѣмъ нашимъ базарамъ, но который, вѣроятно, будетъ давать представлени-

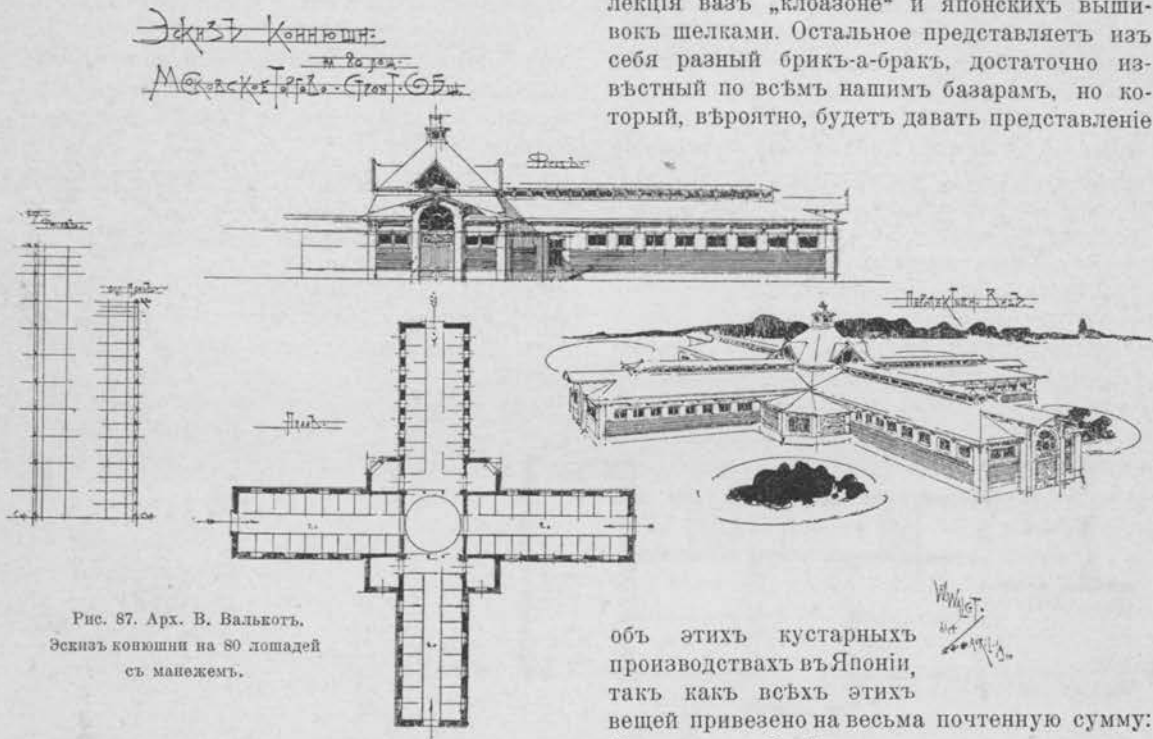


Рис. 87. Арх. В. Валькотъ.
Эскизъ конюшни на 80 лошадей
съ манежемъ.

ской выставкѣ скульптура кн. И. П. Трубецкого „Бюстъ гр. Л. Н. Толстого“ — произведенiя двухъ профессоровъ московскаго училища живописи и ваянiя. Картина г. Пастернака находилась до сихъ поръ въ частномъ владѣнiи прис. пов. В. О. Р—ви и только въ виду такого исключительнаго случая переуступлена владѣльцемъ музею.

● П. И. Оловяшниковъ внесъ въ Строгановское училище 200 руб., прося объявить между учениками училища конкурсъ на составленiе рисунковъ для паникадила въ произвольномъ стилѣ. За лучшiе рисунки предполагается назначить изъ означенной суммы четыре премiи.

● На дняхъ откроется въ Петербургѣ японская художественно-промышленная выставка. Открытiе задержалось тѣмъ, что устроители

объ этихъ кустарныхъ производствахъ въ Японiю, такъ какъ всѣхъ этихъ вещей привезено на весьма почтенную сумму: 50 тысячъ рублей.

● Послѣ Кракова, украсившаго свой театръ занавѣсомъ работы Генриха Семирадскаго, и Львовъ, какъ сообщаетъ „Варш. Дн.“, для своего новаго театра заказалъ занавѣсъ ему же; такимъ образомъ двѣ сцены украшены шедеврами великаго мастера. Нельзя не сочувствовать этому новому стремленiю театровъ украшать свои залы художественными занавѣсами. Театръ—храмъ искусства, въ немъ все должно быть искусствомъ, все должно напоминать о возвышенномъ, идеальномъ. Уже давно ходили слухи объ этой работѣ г. Семирадскаго. Въ настоящее время занавѣсъ оконченъ, привезенъ изъ Рима и выставленъ во временномъ помѣщенiи общества поощренiя художниковъ.

● Въ С.-Петербургѣ открылась международная художественно-промышленная выставка

АРХИТЕКТУРНЫЕ МОТИВЫ.

керамиковых издѣлій. Между прочимъ выдѣляются отдѣлы бр. Корниловыхъ и Императорскихъ фарфоровыхъ и стеклянныхъ издѣлій, затѣмъ иностранный отдѣлъ, гдѣ особое вниманіе обращаютъ на себя издѣлія изъ стекла общества соединенныхъ искусствъ Тиффана Студиосъ изъ Нью-Йорка, произведенія берлинской Королевской фарфоровой фабрики, художественныя статуэтки Дрессель, Кистеръ и К^о изъ Баваріи и др. Во французскомъ отдѣлѣ интересны эмали на фарфорѣ—Бонно изъ Лиможа и Нодо изъ Парижа, керамики Мецъ изъ Парижа, фаянсы Буланже изъ Шуазиве-Руа, разнообразныя художественныя издѣлія извѣстной севрской фабрики. Въ Школьномъ отдѣлѣ выставлены издѣлія мастерскихъ: рисовальной школы Императорскаго Общества Поощренія Искусствъ, С.-Петербургскаго центрального училища технического рисования барона Штилицъ, состоящаго подъ Августѣйшимъ покровительствомъ Ея Императорскаго Высочества Великой Княгини Елисаветы Теодоровны Строгановскаго центрального училища технического рисования и художественно-промышленной школы имени Н. В. Гоголя въ Миргородѣ, представившей большой и разнообразный выборъ гончарныхъ издѣлій. Въ русскомъ фабричномъ отдѣлѣ особенно инте-

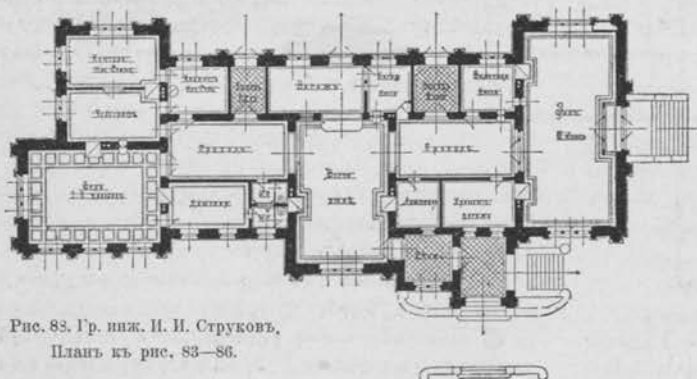


Рис. 83. Гр. инж. И. И. Струковъ,
Планъ къ рис. 83—86.

ресенъ иконостасъ съ эмалевыми украшеніями на бронзѣ работы фирмы Овчинникова, затѣмъ витрины съ хрустальными и другими издѣліями: мальцевскихъ заводовъ, Николо-Бахметьевскаго завода князя А. Д. Оболенскаго, фабрики Я. Тейхфельда, товарищества М. С. Кузнецова, А. Ф. Дютфюю.—9 января выставку эту посѣтилъ Августѣйшій Президентъ Императорской академіи наукъ Великій Князь Константинъ Константиновичъ.

ДОИСТОРИЧЕСКАЯ ЛАМПА. Какъ сообщаетъ *Bulletin de la Société d'Anthropologie*, въ 1899 году французскимъ антропологомъ г. Ривьеръ, во время раскопокъ въ знаменитой „Grotte de la Vache“ въ Дордонѣ, была найдена доисторическая лампа изъ песчаного камня. Еще нѣсколько лѣтъ тому назадъ въ той же пещерѣ были найдены на стѣнѣ, на разстояніи 40 и 45 сажень отъ входа, вырѣзанные знаки. Изъ присутствовавшихъ тогда антропологовъ никто не могъ понять, какъ могли попасть туда эти знаки, такъ какъ въ пещерѣ на такомъ разстояніи отъ выхода было совершенно темно. Нѣкоторые изъ ученыхъ предполагали, не существовали ли раньше въ этомъ мѣстѣ расщелины въ скалахъ, сквозь которыя могъ проникать необходимый свѣтъ. Находка же лампы сразу разъяснила загадку.

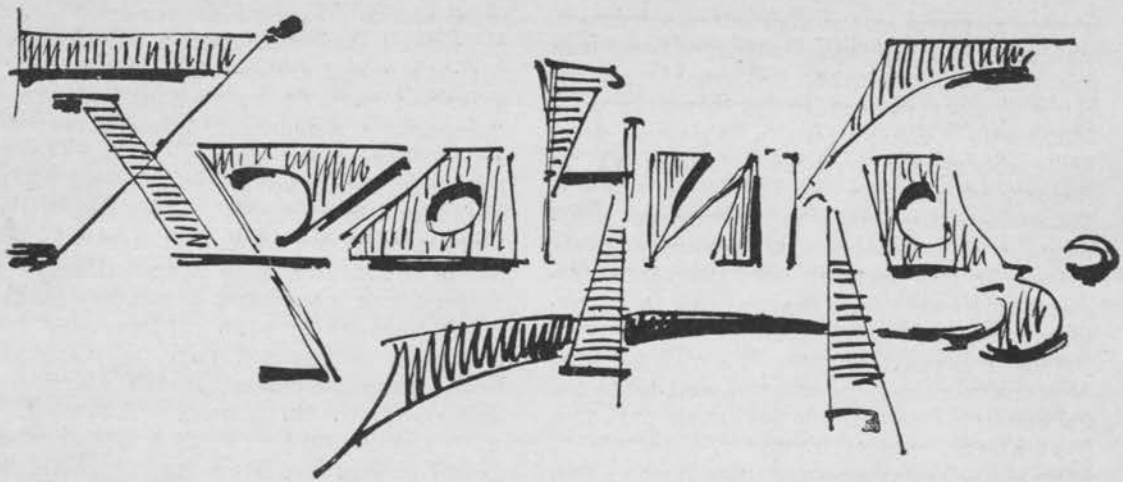
Лампа, по произведеннымъ изслѣдованіямъ, принадлежитъ къ магдаленской эпохѣ (époque magdalénienne). Она была найдена на разстояніи 3½ сажень отъ выхода и подъ слоемъ земли въ 15 сантиметровъ толщиной. Фауна этого наслоенія оказалась дилювіальнойю. Каменные орудія и утварь, оружіе и инструменты изъ кости и большихъ зубовъ были также найдены въ довольно большомъ количествѣ въ этой пещерѣ и принадлежатъ къ той же самой эпохѣ, какъ и лампа.

Лампа своимъ видомъ очень напоминаетъ тѣ свѣтильники, которые теперь еще употребляются у эскимосовъ. Она равняется 4-мъ дюймамъ вмѣстѣ съ ручкой. Внутри ея находится небольшое углубленіе около дюйма глубиной, диаметръ же этого углубленія равняется 3½ дюйм. Толщина лампы равняется одному дюйму. Цвѣтъ ея темно-сѣрый, а внутри углубленія совершенно черный и сальный.

На наружной сторонѣ видны слѣды головы козерога, совершенно сходной съ такимъ же рисункомъ, только въ большемъ размѣрѣ, на стѣнѣ.

До сихъ поръ во французскихъ пещерахъ были найдены три доисторическія лампы. Одна въ 1887 году въ пещерѣ Куаль, другая въ 1867 году въ пещерѣ Мутье (Шарантъ) и третья въ 1899 году, та, о которой говорено выше.





МОСКВА. Въ настоящее время получило разрѣшеніе на сооруженіе новаго храма при *Рождественскомъ женскомъ монастырѣ*, на средства, завѣщанныя монахиней Серафимой, въ мѣрѣ Лапшиной. Новый храмъ, судя по проекту, сост. арх. Ф. О. Шехтель, который нами былъ уже помѣщенъ въ № 2 „А. М.“, будетъ величественъ. Вместимость храма рассчитана на 2,000 человекъ. Облицовка этого храма будетъ сдѣлана изъ англійскихъ кирпичей; главы будутъ увѣнчаны бѣлыми эмалированными куполами, въ золотыми изображеніями херувимовъ. Фасадъ храма будетъ обращенъ къ Рождественскому бульвару. Къ постройкѣ храма будетъ приступлено съ весны будущаго года. ● На землѣ *Петровскаго, что на Петровкѣ монастыря*, предполагается построить центральное зданіе для всѣхъ главнѣйшихъ церковно-просвѣтительныхъ и благотворительныхъ учреждений епархіи. Въ немъ предполагается помѣстить: Духовно-цензурный комитетъ, Общество любителей духовнаго просвѣщенія со всѣми его отдѣлами (иконографическимъ, законоучительскимъ и отдѣломъ по устройству публичныхъ богословскихъ чтеній), свѣчной епархіальный заводъ, Миссіонерское общество, Кирилло-Меѳодіевское братство и, наконецъ, Попечительство о бѣдныхъ духовнаго званія. Въ частности для богословскихъ чтеній и образцовыхъ виѣбогослужебныхъ собесѣдованій предполагается устроить обширный и удобный залъ и при немъ церковь, на что есть уже и значительный капиталъ. Строить зданіе предполагается на суммы, отчисляемыя для этого какъ всѣми предполагаемыми участниками въ занятіи будущаго зданія, такъ и на пожертвованія радѣтелей духовныхъ и церковныхъ ин-

тересовъ. ● Новое трехэтажное съ полу-подваломъ зданіе для 3-го московскаго *казеннаго городского училища* у Красныхъ воротъ торжественно освящено 1-го октября. На постройку училищнаго зданія было отпущено изъ казны 70.000 рублей. Въ первомъ и второмъ этажахъ находятся классныя помѣщенія, а третій отведенъ для учительскихъ квартиръ. ● Въ настоящее время уже окончательно выработанъ проектъ *дома съ бесплатными квартирами*, который будетъ построенъ по проекту арх. К. К. Гиппиусъ въ пожертвованныхъ Бахрушиными владѣніяхъ по Софійской набережной и Фалѣевскому переулку. Четырехэтажный домъ рассчитанъ на 150 бесплатныхъ квартиръ, и занимаетъ площадь 37 × 24 сажень. Въ настоящее время заканчивается сломка старыхъ зданій, послѣ чего немедленно будетъ приступлено къ постройкѣ. ● Недоразумѣнія строительной комиссіи и подрядчиковъ Васильева и Щукина, вызвавшія прекращенія работъ по возведенію построекъ *Московского университета*, послужатъ, какъ передаетъ „Курьеръ“, основаніемъ большого судебного процесса который будетъ возбужденъ въ Московскомъ окружномъ судѣ. Продолжительная остановка работъ вызвала большіе матеріальные убытки для университета: часть громаднаго миллионнаго запаса кирпича, заготовленнаго для зданія физическаго института, отъ времени и дождей размокла и попортилась. ● С.-ПЕТЕРБУРГЪ. На дняхъ состоялась закладка новаго *дома для римско-католической духовной семинаріи*. Вновь сооружаемое зданіе будетъ имѣть четыре этажа; займетъ площадь 400 квадратныхъ сажень земли и фасадомъ выйдетъ въ паркъ духовной коллегіи; вся постройка обойдется около ста ты-

АРХИТЕКТУРНЫЕ МОТИВЫ.

сячь рублей. Постройка ведется по планамъ и подъ личнымъ наблюдениемъ гражданского инженера Л. П. Шишко. Окончание постройки предполагается къ лѣту будущаго года. Новое зданіе будетъ вмѣщать въ себѣ аудиторіи, общежитіе семинаристовъ и квартиры семинарскаго педагогическаго персонала. ● На Покровской площади строится зданіе для *благотворительныхъ учреждений* общества вспоможенія бѣднымъ прихода церкви Покрова Пресвятой Богородицы. Домъ занимаетъ площадь въ восемьдесятъ квадр. саж. и сооружается въ пять этажей. Въ первомъ будутъ устроены кухня и столовая для живущихъ въ домѣ и для нищихъ; во второмъ—столовая для мальчиковъ и дѣвочекъ, помѣщеніе для старухъ и залъ общихъ собраній общества; въ третьемъ—помѣщеніе для дѣвочекъ; въ четвертомъ—для мальчиковъ и въ пятомъ этажѣ—приходская школа. По смѣтѣ на это зданіе предполагается израсходовать 67,000 руб. Наблюденіе за постройкой поручено архитектору С. П. Кондратьеву. Домъ предполагается закончить къ осени. ● Постройка *дома дешевыхъ квартиръ* Императорскаго человѣколюбиваго общества близится къ концу. Въ настоящее время приступлено къ отдѣлкѣ наружныхъ и внутреннихъ частей зданія. Домъ выходитъ на Б. Зеленину, Геслеровскую, Колпинскую и Ораніенбаумскую улицы и занимаетъ пространство въ 2,000 квадратныхъ сажень. По фасаду на Б. Зелениной ул. пролагается бульваръ. Въ двухъ внутреннихъ дворахъ посажены деревья. Наружныя стѣны дома украшены лѣпными изображеніями, башенками и балконами. Домъ вмѣщаетъ въ себѣ 140 квартиръ, со всѣми удобствами. Квартиры состоятъ изъ 2—7 комнатъ и плата за нихъ установлена отъ 25 до 100 рублей въ мѣсяць съ дровами. По устройствѣ электрической станціи на Петербургской сторонѣ зданіе тоже будетъ освѣщаться электричествомъ. Какъ известно, человѣколюбивое общество приобрѣло для постройки дешевыхъ квартиръ 4,000 кв. сажень. Оставшіяся 2,000 кв. с. будутъ употреблены подъ постройку усовершенствованной платной больницы съ амбулаторными приемными. Къ работамъ по возведенію ея будетъ приступлено въ слѣдующемъ строительномъ сезонѣ. Открытіе же дома дешевыхъ квартиръ послѣдуетъ въ октябрѣ текущаго года. ● На углу Забалканскаго проспекта и Малой Митрофаніевской дороги сооружается *городской ночлежный домъ*. Новый ночлежный домъ строится по плану архитектора-инженера И. И. Соколова и обойдется, въ общемъ, до 150,000 рублей. Всѣхъ этажей будетъ

три, изъ которыхъ нижній предназначается подъ общую столовую ночлежниковъ, кухню, помѣщенія для прислуги и администраціи, второй и третій этажи—подъ спальни, каждая на 60 человѣкъ. Отопленіе дома устраивается центральное водяное, съ большой теплоемкостью. Объемъ вентиляціоннаго воздуха рассчитанъ въ размѣрѣ 1 куб. саж. на каждого человѣка. Постройка его закончена въ первыхъ числахъ октябрия, и въ августѣ 1901 г. новый ночлежный домъ предполагается уже открытъ для пользованія бѣднаго люда. ● На Васильевскомъ островѣ въ настоящее время закончено постройкой большое трехэтажное зданіе, предназначающееся для *дѣтскаго приюта св. Ольги*. Въ общемъ зданіе обойдется въ суммѣ 100,000 руб. Сооруженіемъ его завѣдуетъ особая строительная коммиссія, подъ предѣтельствомъ барона Витте. Теперь производится внутренняя отдѣлка зданія, которую вскорѣ предполагается закончить. Во дворѣ его будетъ разбитъ садъ и устроены огородъ. Общее помѣщеніе его рассчитано на 75 призрѣваемыхъ. ● Министръ путей сообщенія нашель возможнымъ удовлетворить ходатайство директора института инженера путей сообщенія Императора Александра I о *перемѣщеніи химической и механической лабораторій* института въ проектируемое къ устройству въ будущемъ зданіе центральной лабораторіи по испытанію матеріаловъ, предназначенныхъ для нуждъ правительственныхъ учреждений. Зданіе это будетъ построено въ Юсуповомъ саду. (Смб. Вид). ● Въ храмѣ Воскресенія, сооружаемомъ на мѣстѣ печальнаго событія 1-го марта, ставится въ настоящее время мозаика, которая должна покрыть всѣ внутреннія стѣны. Изъ наружныхъ работъ строятся крыльца. Съ работой этой не спѣшили, ожидая, что храмъ осядетъ. Теперь можно считать этотъ процессъ уже законченнымъ; храмъ осѣлъ очень немного. Съ прибывшихъ недавно Васнецовскихъ картоновъ уже начали снимать мозаичныя картины. Что касается иконостаса, который весь будетъ мраморный, то модели для него уже запакованы и будутъ отправлены въ Геную къ г. Джозефо де Нови, взявшемуся за эту работу. Оказалось, что заказать въ далекой Генуѣ гораздо дешевле, чѣмъ сдѣлать въ Петербургѣ, гдѣ мастера заломили невѣроятныя цѣны. Царскія врата уже работаютъ у Грачева; врата, вышиною пять аршинъ, будутъ серебряныя, чеканной работы подъ старинное серебро, по рисункамъ г. Парлянда. На сооруженіе царскихъ вратъ петербургское купечество пожертвовало 50 тысячъ рублей.

АРХИТЕКТУРНЫЕ МОТИВЫ.

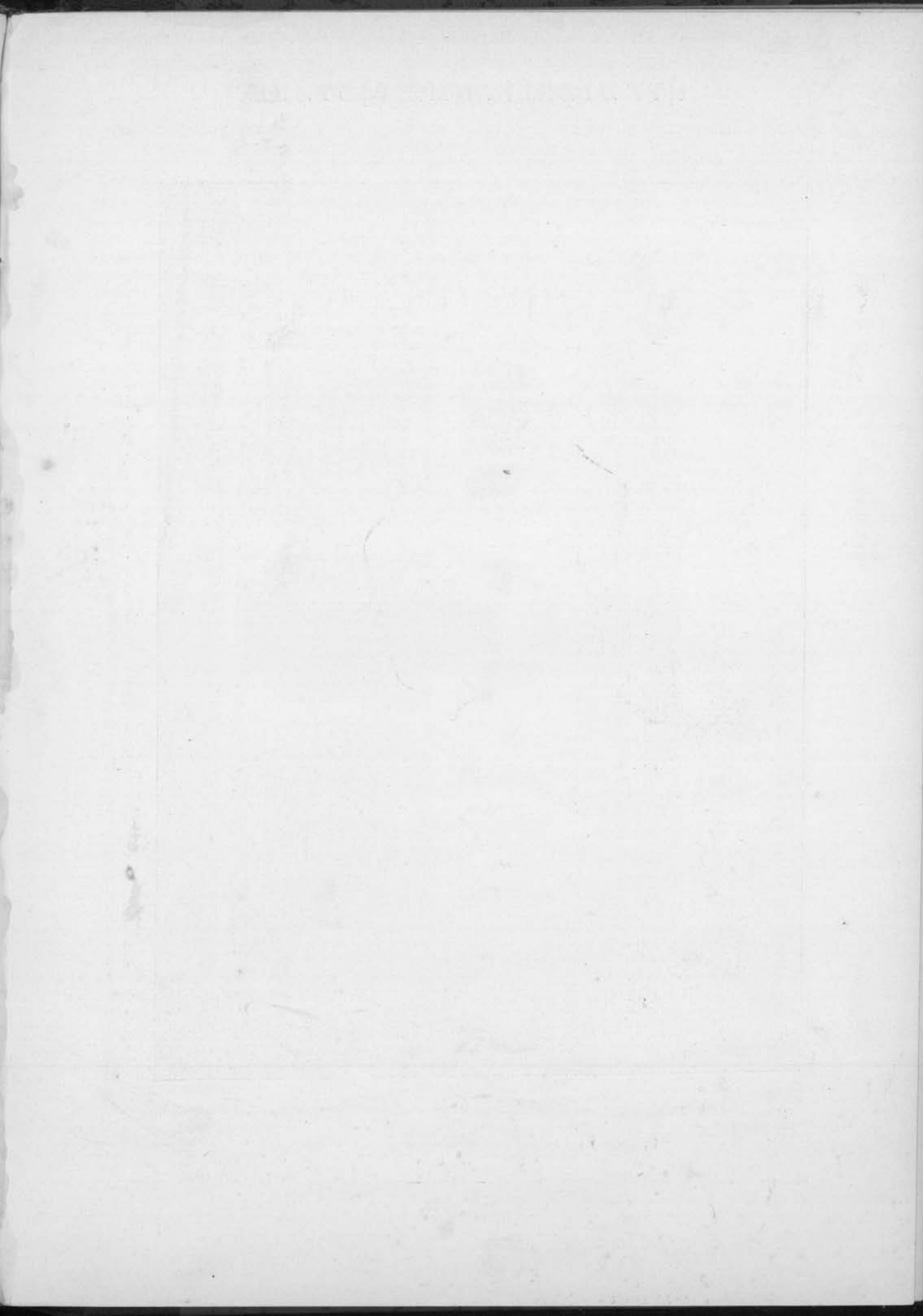


Рис. 89. Град. инж. И. И. Струковъ. Проектъ ст. Кубинка Моск.-Брестск. ж. д.



Гражд. инж. И. И. Струковъ.
 Рис. 90. Проектъ станции Кубинка
 Рис. 91. Проектъ станции „Постъ Москва“
 Московской Брестской желѣзной дороги.





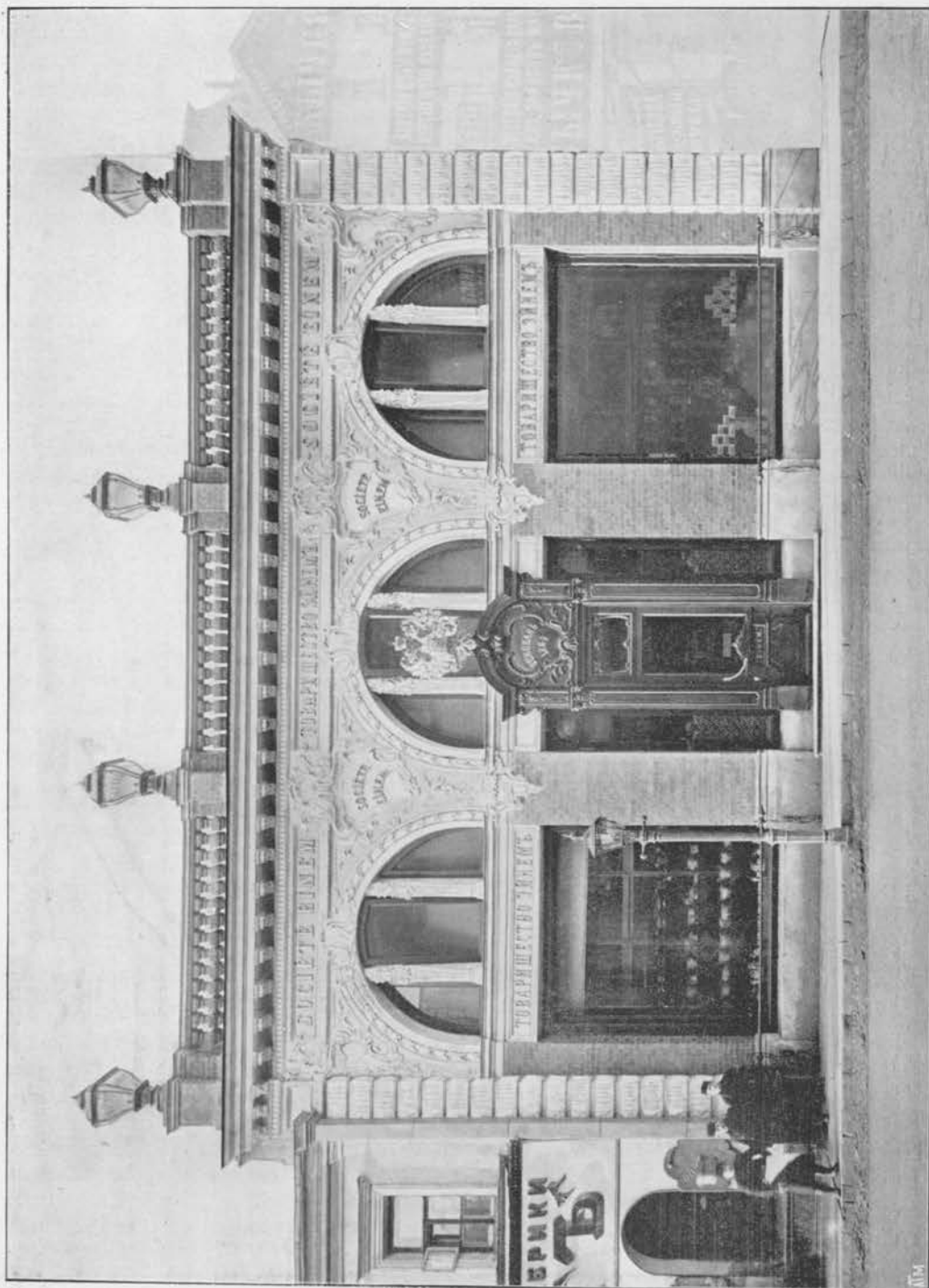


Рис. 92. Домъ Т-ва Эйнемъ на Петровкѣ, въ Москвѣ. Проектъ и стр. арх. А. Э. Эриксона.

АРХИТЕКТУРНЫЕ МОТИВЫ.

Какъ иконостасъ, такъ и царскія врата будутъ невысоки, чтобы не закрывать роскошной мозаики алтаря; къ тому же въ старину и не дѣлали высокихъ иконостасовъ. ● Постоянная коммиссія по техническому образованію рѣшила построить особое зданіе въ память предсѣдателя Императорскаго русскаго техническаго общества М. И. Кази для 2-ой васьльеостровской школы, служащей для обученія рабочихъ и дѣтей рабочихъ, находящихся въ Гавани фабрикъ и заводовъ. Стоимость постройки, опредѣлившаяся въ 70,000 рублей, превышаетъ, однако, въ нѣсколько разъ собранный до сихъ поръ на это дѣло капиталъ. Въ виду этого постоянная коммиссія по техническому образованію рѣшила, путемъ разсылки специально отпечатанныхъ для этой цѣли брошюръ, обратиться ко всѣмъ почитателямъ и друзьямъ М. И. Кази съ просьбою помочь своими пожертвованіями осуществле-

нію этого проекта. ● Освященіе новаго зданія для училища при реформатскихъ церквахъ, сооруженнаго на набережной Мойки, состоялось 3-го сентября. Новое зданіе построено въ шесть этажей, въ которыхъ размѣщено 18 классовъ, въ томъ числѣ 8 для гимназическаго отдѣленія, 6 для реальнаго, 3 для техническаго и 1 для пригготовительнаго. Верхній этажъ отведенъ для чертежныхъ и другихъ специальныхъ занятій. Отопленіе въ новомъ зданіи устроено паровое, а освѣщеніе электрическое. Постройка зданія обошлась въ 160,000 рублей. ● Новый собственный дома второго Петербургскаго реальнаго училища, выстроенный въ 8 ротѣ Измайловскаго полка, уже совершенно законченъ. Перемѣщеніе училища изъ стараго помѣщенія, на Большой Московской улицѣ, состоялось еще до начала наступающаго учебнаго года. Новое зданіе училища, начатое постройкою еще въ 1898 г., является

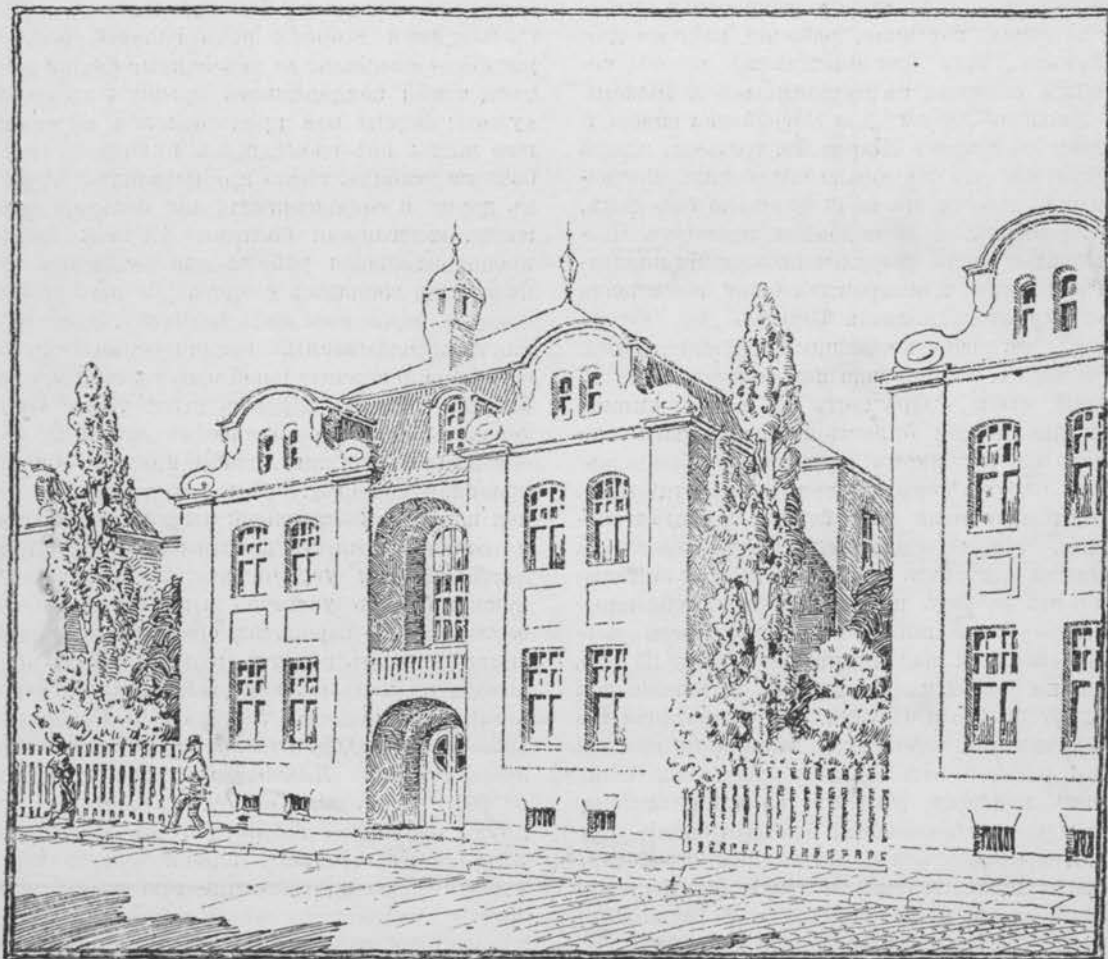


Рис. 93. Арх. В. В. Шаубъ, Перспективный видъ жилыхъ домовъ.

АРХИТЕКТУРНЫЕ МОТИВЫ.

лучшимъ, по соответствію требованіямъ училищной гигиены, школьнымъ домомъ въ Петербургѣ. ● Недавно на станціи УДѢЛЬНОЙ въ домъ призрѣнія душевно-больныхъ имени Императора Александра III состоялось освященіе вновь возведенныхъ построекъ. Новое зданіе съ наружной стороны представляетъ собою роскошный трехэтажный домъ съ отдѣльными большими сооружениями для центральной кухни. Въ первомъ этажѣ, предназначаемомъ для наблюдательнаго отдѣленія, устроены комнаты для одной особы, для двухъ, а также по одной общей комнатѣ на 5 и на 6 человѣкъ. Въ этомъ этажѣ имѣются приемная, кабинетъ врача, буфетъ и ванная съ душами Шарко. Во второмъ этажѣ и отчасти въ первомъ расположено отдѣленіе для спокойныхъ, состоящее также изъ комнатъ для одной, двухъ, трехъ, четырехъ особъ, и изъ четырехъ весьма роскошныхъ помѣщеній въ двѣ комнаты для болѣе самостоятельныхъ пациентовъ. Здѣсь имѣются: приемная, кабинетъ врача, гостиная, рабочая комната для больныхъ, залъ для спектаклей на 400 человѣкъ, столовая съ раздвижнымъ потолкомъ и приспособленіемъ для устройства сцены и ванная съ душемъ Шарко. Въ третьемъ этажѣ помѣщеніе для персонала служащихъ. Все помѣщеніе рассчитано на 61 человѣка больныхъ, 12 служащихъ и 20 человѣкъ прислуги. Особенностью вновь сооруженнаго зданія является роскошная и комфортабельная обстановка комнатъ, оборудованная фирмою „Бр. Оффенбахъ“, согласно новѣйшимъ гигиеническимъ правиламъ. Меблировка напоминаетъ отчасти новый стиль. Обращаетъ на себя вниманіе отдѣлка мебели бѣлымъ полированнымъ кленомъ по рисункамъ архитектора Люцидарскаго. Весьма роскошно обставлены отдѣленія, предназначаемыя для болѣе самостоятельныхъ. Частью эта мебель фигурировала на бывшей выставкѣ водчихъ, гдѣ она помѣщалась въ особомъ павильонѣ. Отопленіе пароводяное. Вентиляція, съ подогреваніемъ свѣжаго воздуха, рассчитана на обмѣнъ 12 куб. саж. на человѣка въ часъ въ отдѣленіи для беспокойныхъ и 6 кубич. саж. въ остальныхъ помѣщеніяхъ. Кубическое содержаніе воздуха на 1 больного отъ 3½ до 6 кубич. саж. Стоимость постройки 180,473 р. По единогласному отзыву осматривавшихъ его, это зданіе, удовлетворяющее всемъ послѣднимъ требованіямъ техники, гигиены и психіатріи, является образцовымъ и въ своемъ родѣ единственнымъ. Постройка центральной прачечной обошлась въ 50,500 р. Она рассчитана на стирку 30 пудовъ бѣлья въ сутки и снабжена всеми

новѣйшими аппаратами по этой части. Центральная кухня, рассчитанная на приготовленіе пищи для 500 больныхъ и 300 человѣкъ прислуги, также помѣщается въ отдѣльномъ зданіи. Для приготовленія пищи установлены въ ней особые аппараты, для варки паромъ и жаренья. Стоимость зданія 38,000 р. Вездѣ электрическое освѣщеніе. ● КИЕВЪ. Работы по сооруженію грандіознаго зданія Николаевского собора, занимающаго обширную площадь въ усадьбѣ Кіево-Покровскаго монастыря, находятся въ полномъ ходу. Главная задача плана выполнена блестящимъ образомъ; основной центральный сводъ храма, равнаго которому по величинѣ не имѣетъ ни одинъ изъ Кіевскихъ храмовъ, выведенъ. Хотя зданіе собора съ наружной и внутренней сторонъ сплошь покрыто лѣсами, но въ настоящее время главный сводъ поражаетъ необыкновенной величественностью: діаметръ одного только главнаго свода по діагонали равняется почти 39 аршинамъ. На поверхности свода съ наружной стороны подъ главной крышей устроены спеціальныя деревянные фермы для того, чтобы поддерживать крышу и главный куполь; фермы эти представляютъ деревянные мосты изъ громадныхъ вѣсковыхъ столбовъ на устояхъ, тѣсно примыкающихъ другъ къ другу и соединенныхъ, для большей крѣпости, желѣзными болтами. Начаты также предварительныя работы для установки купола надъ главнымъ сводомъ. До настоящаго времени возведенъ надъ крышей „барабанъ“, или такъ называемый восьмигранникъ, представляющій значительной высоты базисъ подъ большой куполь. Производится также заготовка въ большомъ количествѣ „кружалъ“, необходимыхъ для того, чтобы придать куполу правильную форму. Работы эти, производящіяся почти на 33-саженной высотѣ, сопряжены съ величайшими трудностями, но эти трудности должны уступить, когда „яблоко“ купола будетъ устроено и начнутся работы по возведенію карнизовъ, орнаментовъ и фиктивныхъ оконъ вокругъ купола. Работы производятся подъ непосредственнымъ наблюденіемъ академика-архитектора В. Н. Николаева. (Кіевское Слово). ● Общежитіе при Кіевскомъ Политехническомъ Институтѣ рѣшено устроить на 600 студентовъ. Оно будетъ состоять изъ двухъ зданій, на 300 студентовъ каждое. Въ отдѣльномъ, третьемъ зданіи будетъ помѣщаться церковь, вмѣстимостью на 800 человѣкъ и столовая для одновременнаго помѣщенія 400—450 обѣдающихъ. При каждомъ изъ двухъ зданій общежитія устраивается квартира въ 50—60 кв. сажень для завѣдываю-

АРХИТЕКТУРНЫЕ МОТИВЫ.

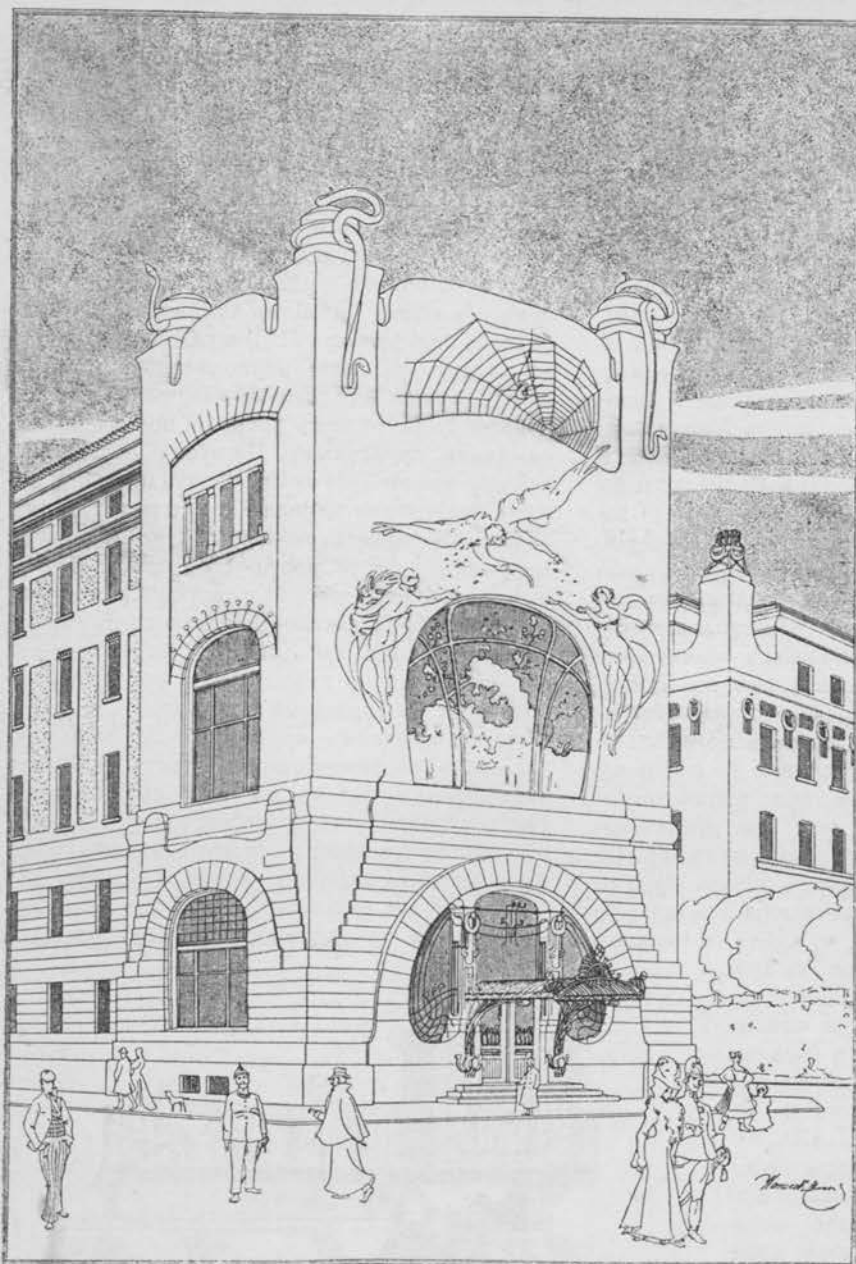


Рис. 94. Арх. Эд. Ванчекъ. Набросокъ народнаго Банка

щаго общежитіемъ профессора. Половина комната въ общежитіи устраивается на одного студента каждая, а другая половина для двухъ и болѣе студентовъ. Объемъ воздуха въ студенческихъ комнатахъ будетъ составлять не менѣе 3,5 куб. сажень для одного человѣка. При общежитіи устраивается паровая кухня, механическая прачечная, съ приспособленіи для дезинфекціи бѣлья, баня, рассчитанная для одновременнаго мытья 50 человѣкъ и т. д. При каж-

прачной и бани съ электрическимъ освѣщеніемъ и оборудованіемъ, исчислена въ 50,860 р. Стоимость же всѣхъ четырехъ зданій определена, какъ видно изъ приведенныхъ данныхъ въ 934,000 р. Кромѣ того, предстоитъ рядъ другихъ расходовъ, какъ-то: на отдѣлку церкви (иконостась, церковная утварь и проч.), на планировку мѣстности, посадку деревьевъ, мощеніе и пр. и на приобрѣтеніе инвентаря кухни и столовой. Всего для постройки зданій испра-

домъ изъ двухъ жилыхъ зданій общежитію отводится помѣщеніе для пріемнаго покоя больныхъ на 2—3 кровати каждое, съ небольшими аптеками при нихъ. Кромѣ того, при общежитіи будутъ устроены читальная комната съ библиотекою, пріемная и комнаты для музыки, пѣнія и занятій играми. Всѣ зданія будутъ вполне неогорожены, въ виду чего рѣшено употреблять при постройкѣ только желѣзныя балки. Каждое изъ предназначенныхъ подъ жилища помѣщенія зданій будутъ имѣть по 3 этажа, не считая подвального. Стоимость постройки каждого исчислена въ 255,900 руб. Стоимость центрального парового отопленія, вентиляціи, электрическаго освѣщенія и оборудованія исчислена для каждого зданія въ 76,770 руб. Стоимость постройки зданія для церкви и столовой исчислена съ освѣщеніемъ, отопленіемъ и оборудованіемъ въ 207,000 р. Стоимость четвертаго зданія, предназначеннаго для механической

АРХИТЕКТУРНЫЕ МОТИВЫ.

шивается у министра финансовъ 990,000 руб. Постройку зданій общежитія предполагается начать въ текущемъ году и вести работы съ такимъ расчетомъ, чтобы въ два строительныхъ сезона все было совершенно готово. ● Вопросъ о постройкѣ зданія гидравлической лабораторіи и теплицы со стекляннѣмъ домикомъ для опытныхъ культуръ при Кіевскомъ политехникумѣ принципиально былъ рѣшенъ строительною комиссіею еще въ прошломъ году, но постройка этихъ зданій за позднимъ временемъ была отложена. Въ засѣданіи 3-го февраля 1900 г. разсмотрѣвъ представленные разными фирмами проекты теплицы и оранжерейные домики, какъ сообщаетъ *Кіевлянинъ*, комиссія остановила свой выборъ на проектѣ петербургской фирмы „Артуръ Коппель“ и на исполненіе его ассигновала 7,500 руб. Что же касается зданія гидравлической лабораторіи, то комиссіей рѣшено устроить соревнованіе на исполненіе этихъ работъ, пригласивъ къ участию въ немъ наиболѣе солидныхъ мѣстныхъ подрядчиковъ. ● Закладка зданій богадѣльни М. П. Дегтерева въ Кіевѣ на Лукьяновкѣ, на Старо-Житомирской улицѣ, состоялась 1-го октября. Главное зданіе богадѣльни будетъ имѣть 2½ этажа, длиною по главному фасаду въ 33,5 сажени при длинѣ боковыхъ корпусовъ въ 25 саж. Оно предназначается для 250 призрѣваемыхъ женщинъ. По обѣимъ сторонамъ главнаго зданія будутъ расположены два другихъ зданія для призрѣваемыхъ: большое для мужчинъ и меньшее для помѣщенія 100 больныхъ-хрониковъ. На постройку зданій богадѣльни пойдетъ болѣе 9 милліоновъ штукъ кирпича. Всѣ расходы по устройству богадѣльни, считая съ обстановкой, составятъ не менѣе 1.000,000 руб. ● ВАРШАВА. Исполнительной комиссіи при Высочайше утвержденномъ комитетѣ по сооруженію православнаго соборнаго храма въ Варшавѣ было предложено обсудить, между прочимъ, вопросъ, нельзя ли мозаику на четырехъ пилонахъ собора замѣнить живописью по штукатуркѣ, благодаря чему достигнуто было бы сбереженіе въ размѣрѣ 22,833 руб. Комиссія нашла такую замѣну непрактичной и неудобовыполнимой въ виду того, что штукатурка на гранитѣ, изъ котораго сложены пилоны, не можетъ достаточно прочно держаться, но вмѣстѣ съ тѣмъ признала возможнымъ замѣнить моза-

ику чистой ковкой гранитныхъ поверхностей пилоновъ съ высѣченнѣмъ орнаментомъ капители и позолотою фоновъ, а нижнюю часть пилоновъ отдѣлать полированнымъ камнемъ. При этомъ нужно замѣтить, что стоимость мозаичной облицовки пилоновъ исчислена въ 63,833 руб., на ковку же ихъ съ орнаментами, позолотой фоновъ и отдѣлкой гранитомъ, по мнѣнію комиссіи, исполнѣ достаточно будетъ 8,000 руб., считая по 2,000 руб. на каждый пилонъ. Съ этимъ мнѣніемъ комиссіи исполнѣ согласенъ профессоръ Л. Бенуа. Затѣмъ, полъ въ алтарѣ, согласно первоначальной смѣтѣ, предполагается сдѣлать мраморный. Комиссіи должна была рѣшить вопросъ, нельзя ли его замѣнить паркетнымъ. По этому поводу высказано заключеніе комиссіи, что подобная замѣна безусловно нежелательна и непрактична, такъ какъ паркетъ, во-первыхъ, не отвѣчаетъ монументальности всего сооруженія, во-вторыхъ, требуетъ довольно частыхъ ремонтовъ а главное представляетъ опасность въ пожарномъ отношеніи, такъ какъ въ алтарѣ всегда горятъ свѣчи съ лампадами и находятся кадилницы съ горящими угольями. Да и вообще въ здѣшнемъ краѣ въ болѣе монументальныхъ сооруженіяхъ слѣдуетъ избѣгать деревянныхъ половъ въ виду значительной распространенности древеснаго гриба. По мнѣнію исполнительнаго комиссіи возможно было бы возложить постройку станціи котловъ для отопленія на духовное вѣдомство взаменъ получаемой послѣднимъ бесплатно площади

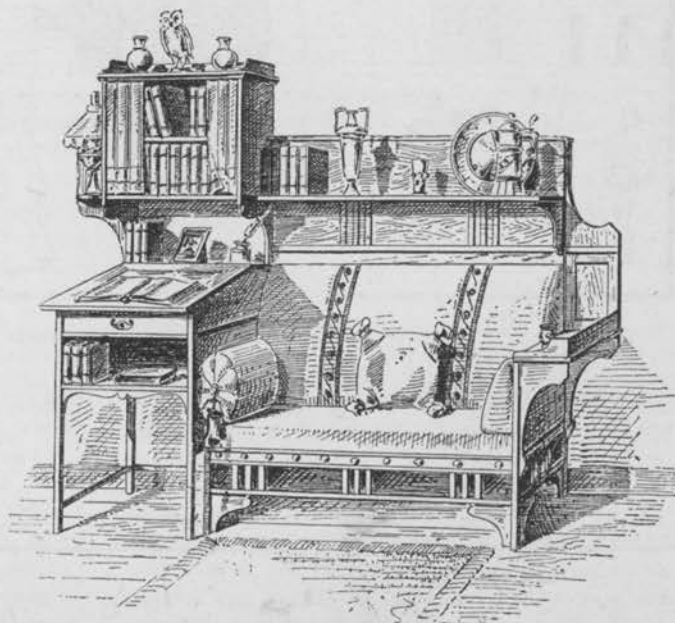


Рис. 95. Экспль совмѣщенной мебели.

WENTON N. ...

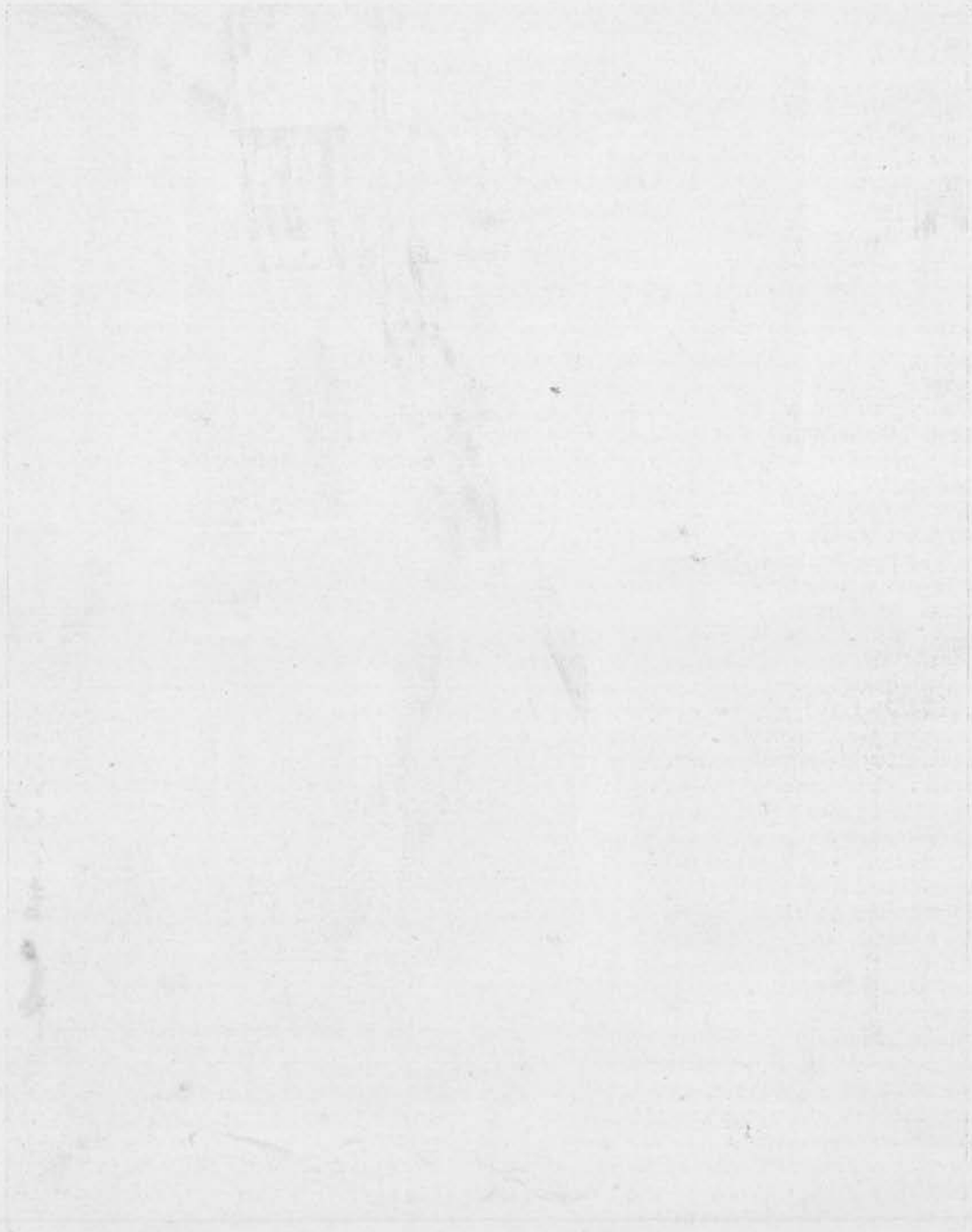




Рис. 96. Порталь дома кн. Гагарина на Кузнецкомъ мосту въ Москвѣ.
Проект. и строить архит. Ф. П. Клейнъ.

АРХИТЕКТУРНЫЕ МОТИВЫ.



Рис. 97. Кафе Сецессионъ, Rothenthurmstrasse въ Вѣнѣ. Арх. Ю. Дейнигеръ.

THE UNIVERSITY OF CHICAGO

[Faint, illegible text, possibly bleed-through from the reverse side of the page]

[Faint, illegible text, possibly bleed-through from the reverse side of the page]

АРХИТЕКТУРНЫЕ МОТИВЫ.

на Королевской улицѣ для постройки причтового дома. Благодаря этому окажется излишнимъ расходъ въ 28,000 рублей. Въ общемъ, если приведенныя измѣненія въ работахъ по постройкѣ и отдѣлкѣ собора въ Варшавѣ будутъ осуществлены, получится экономія въ 83,833 руб. при общей смѣтной суммѣ расходовъ въ 3.087,027 руб. 20 коп. ● Закладка новаго зданія для Маринскаго пріюта въ Варшавѣ состоялась 3-го сентября въ Императорской виллѣ „Сельце“. Пріютъ состоитъ подь

два верхнихъ этажа, причѣмъ во второмъ этажѣ будутъ устроены рабочія и мастерскія, а въ верхнемъ — спальни. Нижний этажъ предназначенъ на квартиры служащихъ лицъ, а также для аптеки и больницы. Общая стоимость постройки составитъ, согласно со смѣтами 208,000 руб. (Варш. Дневн.). ● Работы по устройству образцоваго зданія народныхъ дешевыхъ бань на Прагѣ, рядомъ съ ночлежнымъ пріютомъ и дешевыми кухнями, близятся къ концу. Зданіе снаружи уже окончено



Рис. 98. Арх. Доджъ и Морризонъ. Церковь св. Павла въ Флатбушѣ, въ Шт. Нью-Йоркъ.

Высочайшимъ покровительствомъ Ея Величества Государыни Императрицы Маріи Феодоровны и предназначенъ для православныхъ дѣтей. Новое зданіе расположено на территории пространствомъ въ 1 дес. 829 кв. саж. предоставленныхъ, согласно Высочайшему соизволенію, въ бесплатное пользованіе на все время существованія пріюта на этомъ мѣстѣ. При составленіи плановъ для зданія пріюта было принято за норму помѣщеніе для 200 дѣтей (100 мальчиковъ и 100 дѣвочекъ) и для богадѣльни на 20 чел. (10 мужчинъ и 10 женщинъ), а кромѣ того — для квартиръ всѣмъ служащимъ въ пріютѣ и священнику. Въ виду этого рѣшено было построить трехэтажное зданіе. Собственно для пріюта предназначены

остается только завершить устройство помѣщений для бань и купаленъ. Бани двѣ: мужская и женская, мужская внизу, женская въ первомъ этажѣ. Оба эти помѣщенія по своимъ размѣрамъ одинаковы; каждая баня состоитъ изъ раздѣльной, большой бани, отдѣленія для пара, особой комнаты для ванны, куда входить отдѣльный. Второй боковой одноэтажный флигель предназначенъ для центральной передвижной кухни. Въ настоящее время тамъ производится установка 8 специальныхъ металлическихъ печей и котловъ для варки пищи. Всѣ работы по устройству бань и кухонь предполагается закончить чрезъ два мѣсяца. По мнѣнію нѣкоторыхъ гигиенистовъ, слѣдуетъ признать неудачнымъ совмѣщеніе въ од-

АРХИТЕКТУРНЫЕ МОТИВЫ.

номъ зданіи центральной кухни и бани. ● ОДЕССА. Закладка зданія амбулаторіи Стурдзовской общины Краснаго креста въ г. Одессѣ состоялась 16-го сентября. Зданіе проектировано въ полтора этажа; внизу будутъ службы, а въ первомъ этажѣ—операционный залъ со всѣми усовершенствованіями, помѣщеніе для вѣтеки, для сестеръ милосердія, четыре кабинета для врачей и пріемный залъ (Одесск. Лист.). ● ЛУГА. Пет. Лист. передаютъ, что высокопреосвященнымъ Антоніемъ разрѣшено соорудить новый большой православный храмъ во имя Казанской Божіей Матери въ сѣверной

части г. Луги въ память въ Бозѣ почившаго Императора Александра II-го. ● Въ селѣ ДАРНѢ, Звенигородскаго уѣзда состоялось 8 ноября освященіе вновь сооруженнаго трехпритвльнаго храма во имя Архистратига Михаила. ● СИБИРЬ. Въ память умершаго потомственнаго почетнаго гражданина В. Г. Стахѣева отъ вдовы его поступило 1.500 руб. на постройку церкви и школь въ районѣ Сибирской желѣзной дороги. Вообще въ этомъ районѣ уже настроено и еще строится изъ фонда Имени Императора Александра III 167 церквей и 106 школь.

Нѣсколько словъ по поводу доклада И. П. Машкова по вопросу объ отвѣтственности архитектора за несчастные случаи при постройкахъ.

17 ноября 1900 г. въ засѣданіи Московскаго Архитектурнаго Общества г. И. П. Машковъ затронулъ въ своемъ обстоятельномъ докладѣ „По вопросу объ отвѣтственности архитектора за несчастные случаи при постройкахъ“, интересный, даже можно сказать, злободневный вопросъ. Какъ результатъ своего доклада, г. Машковъ ставитъ Московскому Архитектурному Обществу слѣдующія положенія:

1) Признается-ли необходимымъ скорѣйшее изданіе Стр. Устава, отвѣчающаго современнымъ требованіямъ.

2) Признается-ли необходимымъ и возможнымъ установить, чтобы подрядчики и десятники имѣли специальный цензъ, хотя бы по примѣру цеховыхъ (портныхъ, сапожниковъ и проч.), устанавливающей знаніе извѣстнаго ремесла.

3) Признается-ли необходимымъ и возможнымъ установить справедливую и вытекающую изъ жизни отвѣтственность лицъ, руководящихъ и наблюдающихъ за стройкой, сообразно съ обязанностями и участіемъ ихъ въ дѣлѣ.

4) Признается-ли необходимымъ въ той или другой формѣ установить обязательное страхованіе рабочихъ на случай смерти или инъ валидности.

5) Признается-ли необходимымъ и возможнымъ установить отвѣтственность производителей строительныхъ матеріаловъ за недоброкачественныя продукты ихъ производства.

6) Не желательна-ли впредь до проведенія въ жизнь указанныхъ положеній разработать законный способъ отвѣтственности предъ архитекторомъ лицъ, исполняющихъ его прика-

занія (подрядчиковъ, десятниковъ) и другихъ лицъ, пользующихся большей или меньшей самостоятельностью на постройкахъ.

Вышеизложенныя положенія доклада въ общемъ таковы, что подъ ними подпишется каждый, интересующійся строительнымъ дѣломъ—эти положенія г. Машковъ предлагаетъ Моск. Арх. Обществу для разработки въ отдѣльной комиссіи или въ комиссіяхъ. Само собой разумѣется, что до окончательной разработки интересующихъ насъ вопросовъ мы должны воздержаться детальнаго ихъ обсужденія. Но оставляя за собой право еще разъ вернуться къ этому дѣлу, мы скажемъ нѣсколько словъ по поводу самаго характера доклада и нѣсколькихъ попутно затронутыхъ въ докладѣ вопросовъ.

Прежде всего въ докладѣ есть общая мысль, проходящая красною нитью черезъ весь докладъ и заключающаяся въ томъ, что обязанности архитектора и связанная съ ними отвѣтственность настолько сложны и много трудны, что иногда (докладъ говоритъ—почти всегда) превышаютъ физическую возможность ихъ исполненія.—Говори о тяжеломъ трудѣ архитектора, мы должны будемъ признать, что этотъ трудъ не менѣе тяжелъ и въ Европѣ, гдѣ требованія выше и спѣшность работъ еще интенсивнѣе, ибо сама жизнь идетъ болѣе ускореннымъ темпомъ. Недобросовѣстность подрядчиковъ, недостаточная умѣлость мелкихъ служащихъ на постройкѣ встрѣчается и тамъ, что же дѣлаютъ архитектора-строители, чтобы помочь себѣ въ этомъ дѣлѣ:—прежде всего два, три строителя соединяются вмѣстѣ и даже при бѣгломъ просмотрѣ иностранныхъ художественныхъ журналовъ мы

АРХИТЕКТУРНЫЕ МОТИВЫ.

будем поражены, замѣтивъ, какъ часто подъ однимъ проектомъ встрѣчается двѣ, три, а иногда и четыре фамилии архитекторовъ; мы не говоримъ уже о большихъ общественныхъ постройкахъ, какъ наприм.: Рейхстагъ въ Берлинѣ и только что оконченное зданіе новой Сарбонны въ Парижѣ, гдѣ работа совершалась въ полномъ смыслѣ коллегіально, правильно распредѣлялись права и обязанности и работы специализировались до предѣловъ возможности. Мы къ подобнымъ порядкамъ не привыкли, и если мы изрѣдка встрѣтимъ 2-хъ архитекторовъ, работающихъ совместно, то это или вопросъ личной дружбы

2) Пониманія и умѣнія использовать экономически каждое данное мѣсто, согласно задачъ постройки.

3) Специально-техническаго знанія кладки, конструкціи самаго каркаса зданія и сопрягающихся вопросовъ отопленія, вентиляции, освѣщенія (дневного), изслѣдованіе грунта и проч. и проч.

Конечно, можно бы было сдѣлать еще много подраздѣлений, но достаточно и вышеизложеннаго чтобы судить, многіе ли изъ нашихъ и заграничныхъ строителей могутъ серьезно отвѣчать всѣмъ выставленнымъ требованіямъ. Г-нъ Машковъ, говоря о предполагаемомъ

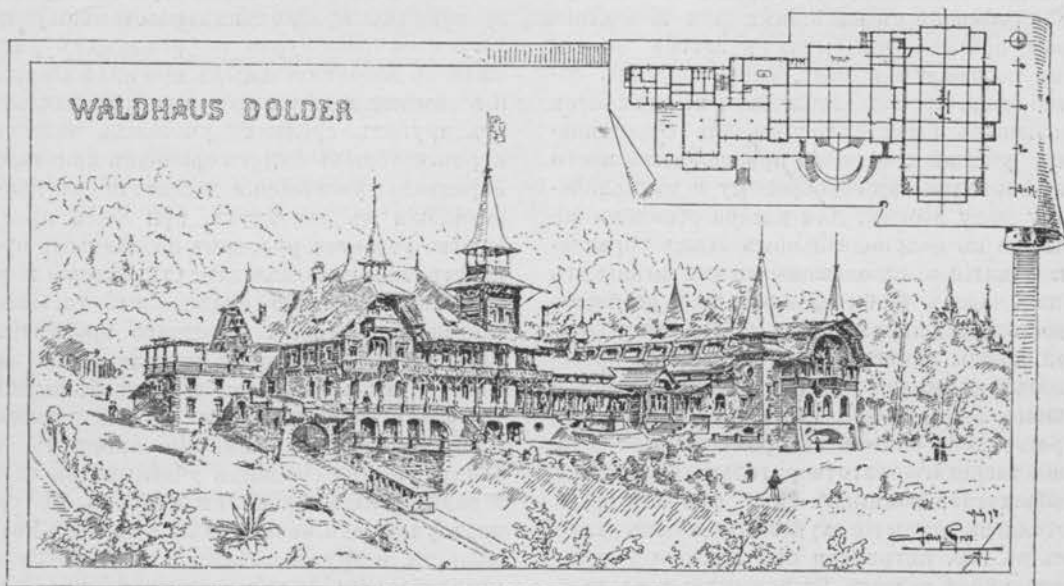


Рис. 99. Арх. Я. Гросс. Лѣсной домикъ Долдеръ, близъ Цюриха.

или обстоятельства, съ заботами о постройкѣ, ничего общаго не имѣющія, а между тѣмъ специализироваться на какой-нибудь отрасли а единственная гарантія хорошаго наблюденія и правильнаго веденія работъ, и у насъ часто бываетъ, что молодой и неопытный, а иногда и вообще недостаточно свѣдующій зодчій обращается за совѣтомъ въ сомнительномъ случаѣ къ подрядчику или десятнику, т. е. лицу (и по закону) еще менѣе свѣдущему, который на основаніи практики даетъ совѣтъ, отлично сознавая свою неотвѣтственность за его послѣдствія.

Архитектурно-строительное дѣло требуетъ мало совершенно разнородныхъ знаній:

1) Художественнаго таланта для обработки фасада, внутренностей и связанныхъ съ этимъ деталей.

устройствѣ ценза для десятниковъ, объ отвѣтственности подрядчиковъ, почти совершенно игнорируетъ помощниковъ зодчаго, т. е. такихъ же зодчихъ работающихъ временно въ распоряженіи того или другого строителя; эти лица, какъ имѣющія цензъ, и по закону могутъ нести отвѣтственность равную съ отвѣтственностью архитектора и пока до новаго строительнаго устава могутъ помочь своимъ старымъ товарищамъ по искусству.

Повысьте, если это необходимо %, взимаемый архитекторомъ съ постройки, всякій заплатитъ лишнее за увѣренность въ полной добросовѣстности исполненія. Устройте обязательный осмотръ лѣсовъ отъ М. А. О. безъ котораго ни одинъ архитекторъ не имѣетъ права строить, и вообще сдѣлайте, что можно (а можно сдѣлать многое), не изъ желанія

АРХИТЕКТУРНЫЕ МОТИВЫ.

уменьшить ответственность архитектора, а для общего блага; починъ здѣсь долженъ принадлежать архитекторамъ, т. к. все-таки они суть фактическіе хозяева постройки.

Къ деталямъ доклада мы еще вернемся.

Л. Л.

Техническое и художественное образование въ Россіи.

● Въ январѣ пр. г. открытъ классъ технического рисованія при московскомъ окружномъ пробирномъ правленіи, для мальчиковъ, присылаемыхъ хозяевами-мастерами въ пробирное управленіе съ издѣліями для наложенія пробы, причѣмъ они бываютъ иногда свободными по два и три часа, пока получаютъ обратно вещи. Преподавателемъ въ новый классъ приглашенъ бывшій воспитатель Строгановскаго училища; обученіе предположено вести примѣнительно къ серебряному и металлическому дѣлу вообще. Для класса отведено помѣщеніе въ полуподвальномъ этажѣ управленія. Занятія предположены въ двѣ смѣны отъ 12 до 4 часовъ. ● 6-го февраля пр. г. освящено новое зданіе для классовъ и мастерскихъ Тверской школы ремесленныхъ учениковъ, преобразованной, на основаніи Высочайше утвержденного 1-го декабря 1897 года мѣрніи государственнаго совѣта, изъ ремесленнаго училища тверскаго благотворительнаго общества, „Доброхотной копѣйки“. ● 27 февраля пр. г. состоялось открытіе художественныхъ классовъ въ гор. Астрахани при мѣстномъ художественномъ кружкѣ. Въ новооткрытомъ учебномъ заведеніи преподаются техническое рисованіе, живопись и черченіе. ● Изъ государственнаго казначейства разрѣшенъ отпускъ 100 тысячъ рублей на окончаніе постройки зданія петербургскаго технологическаго института. ● Томскій технологическій институтъ Императора Николая II, состоящій въ вѣдѣніи министерства народнаго просвѣщенія, раздѣляется на четыре отдѣленія: химическое, механическое, инженерно-строительное и горное. Учебный курсъ института продолжается пять лѣтъ. Въ институтѣ преподаются: богословіе, высшая математика, физика, химія, начертательная геометрія, сферическая тригонометрія, геодезія, маршейдерское искусство, теоретическая механика, прикладная механика и машиностроеніе, строительное искусство и архитектура, механическая технология, электротехника, технология строительныхъ матеріаловъ, химическая технология, металлургія, ботаника,

минералогія, геологія, палеонтологія, горное искусство, строительное и горное законовѣдѣніе, политическая экономія и статистика, бухгалтерія, иностранныя языки, черченіе и рисованіе. Преподаваніе сопровождается упражненіями, составленіемъ проектовъ и практическими занятіями въ учебновспомогательныхъ учрежденіяхъ института, а также внѣ стѣнъ его: на фабрикахъ, заводахъ, рудникахъ и при строительныхъ работахъ. Въ студенты института принимаются: а) имѣющіе аттестаты или свидѣтельства объ окончаніи курса въ высшихъ учебныхъ заведеніяхъ; б) получившіе аттестаты или свидѣтельства зрѣлости отъ гимназій министерства народнаго просвѣщенія, а равно свидѣтельства объ успѣшномъ окончаніи курса въ реальныхъ училищахъ съ дополнительнымъ при нихъ классомъ, и в) имѣющіе аттестаты или свидѣтельства отъ другихъ среднихъ учебныхъ заведеній, курсъ которыхъ будетъ признанъ министромъ народнаго просвѣщенія достаточнымъ для поступленія въ институтъ, при чемъ преимущество отдается русскимъ подданнымъ предъ иностранцами. Комплектъ студентовъ и распределеніе ихъ по отдѣленіямъ устанавливается министромъ народнаго просвѣщенія. На имѣющіяся вакансіи прежде всего зачисляются лица, окончившіе курсъ въ высшихъ учебныхъ заведеніяхъ и затѣмъ уроженцы Азіатской Россіи, имѣющіе аттестаты или свидѣтельства среднихъ учебныхъ заведеній, а равно и лица, окончившія курсъ въ среднихъ учебныхъ заведеніяхъ Азіатской Россіи, если тѣ и другія имѣютъ въ аттестатѣ или свидѣтельствѣ по математикѣ, физикѣ и русскому языку не менѣе четырехъ балловъ въ среднемъ. Между остальными кандидатами, въ случаѣ, если число ихъ превышаетъ число свободныхъ вакансій, открывается состязательный экзаменъ изъ математики физики и русскаго языка въ предѣлахъ гимназическаго курса, при чемъ право на занятіе вакансіи принадлежитъ получившемъ на семь экзаменѣ большее число балловъ. При равенствѣ балловъ преимущество отдается уроженцамъ Азіатской Россіи и лицамъ, окончившимъ въ ней курсъ среднихъ учебныхъ заведеній. Учащіяся въ институтѣ уплачиваютъ за право обученія по 50 рублей за каждый учебный годъ. Студенты, прошедшіе успѣшно полный курсъ наукъ въ институтѣ, подвергаются испытанію въ особыхъ экзаменаціонныхъ комиссіяхъ, члены коихъ ежегодно назначаются министромъ народнаго просвѣщенія, по программамъ и правиламъ, министромъ же утвержденнымъ. Успѣшно выдержавшіе испытаніе

АРХИТЕКТУРНЫЕ МОТИВЫ.

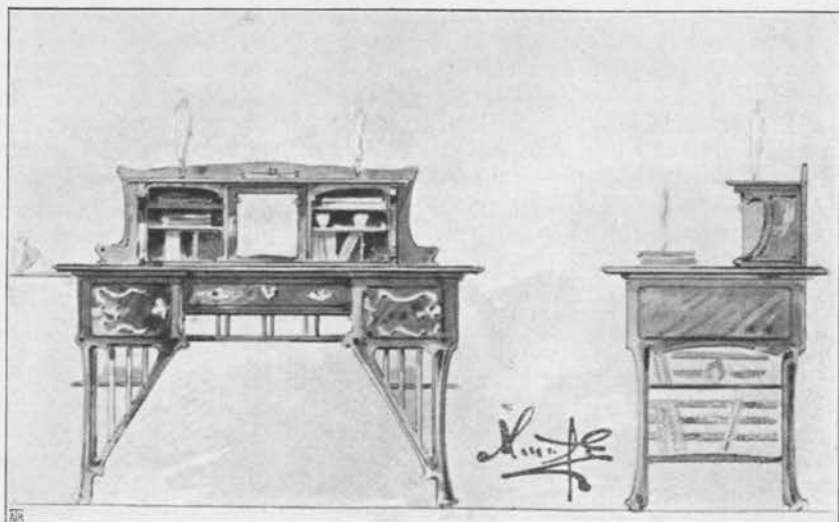


Рис. 100. Л. И. Листванъ. Дамскій письменный столъ.

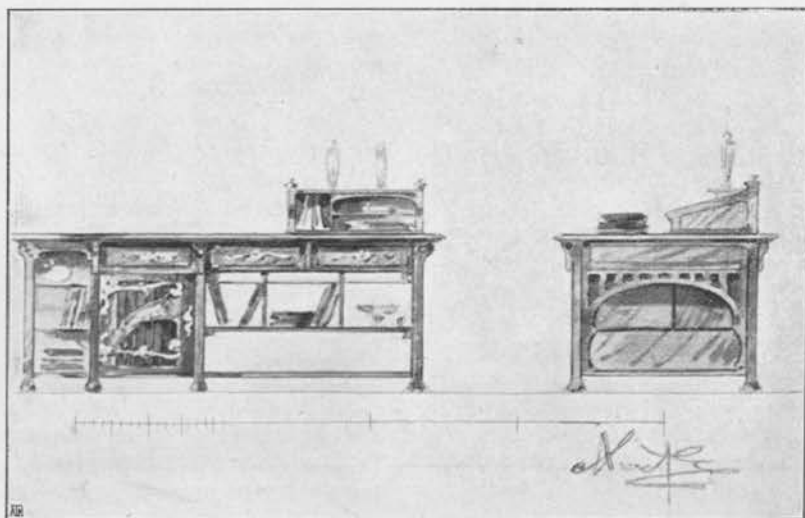
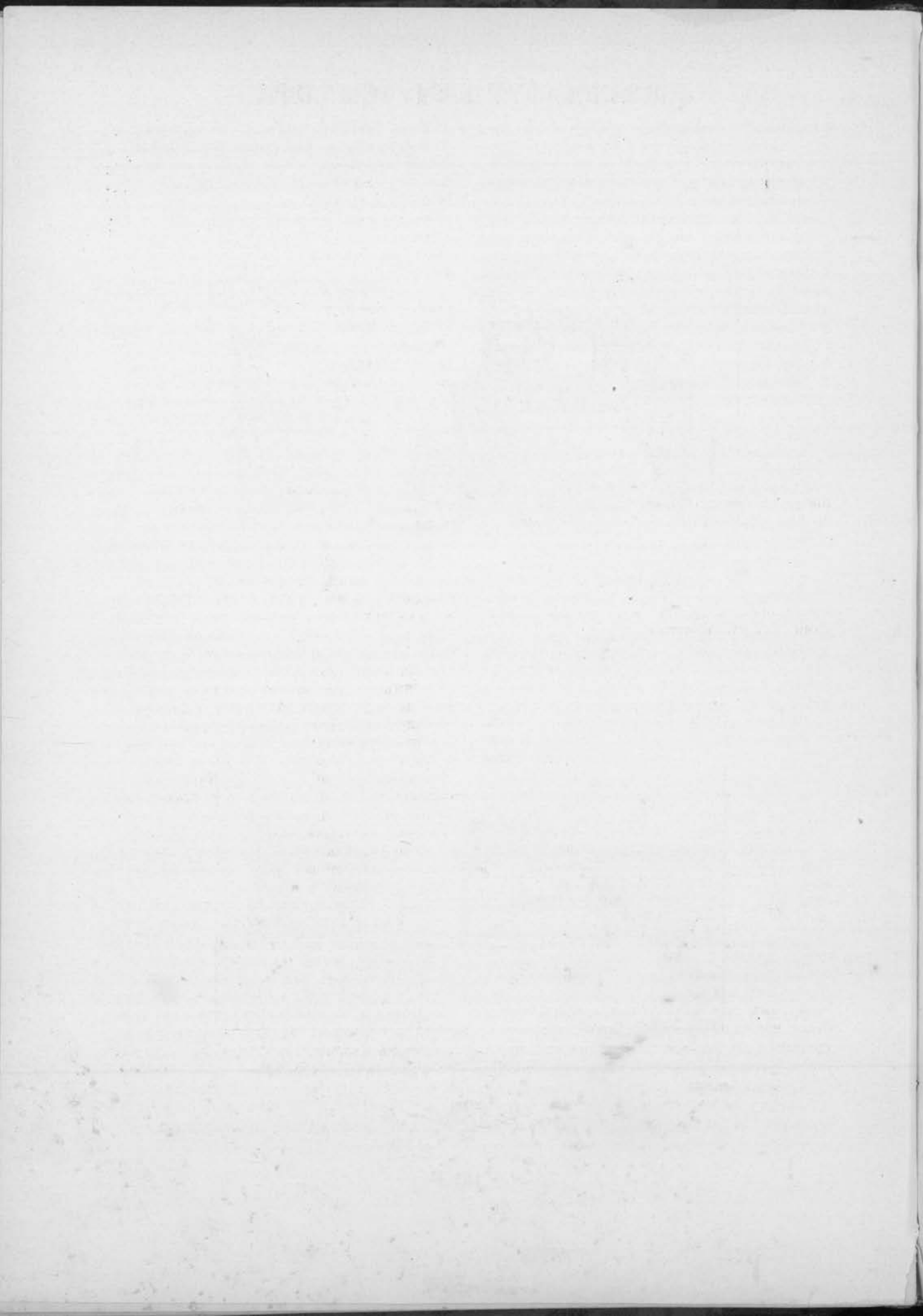


Рис. 101. Л. И. Листванъ. Мужской письменный столъ.



АРХИТЕКТУРНЫЕ МОТИВЫ.

удостаиваются: по отдѣленію механическому — званія инженеръ-механика, по отдѣленію химическому — инженеръ-химика, по отдѣленію инженерно-строительному — инженеръ строителя и по горному отдѣленію — горнаго инженера, причѣмъ, при поступленіи на государственную службу на штатныя должности техниковъ, получаютъ право на производство: отличѣйшіе — въ чинъ X класса, а остальные — въ чинъ XII класса. Всѣ, удостоенные званія инженера получаютъ право носить установленный знакъ.

Въ 1900—1 году на содержаніе института отпускается 44,880 рублей и единовременные расходы, вызываемые открытіемъ, 45,000 руб.



РАСКОПКИ НА КРИТѢ. Аѳинскій корреспондентъ газеты *Vossische Zeitung* сообщаетъ теперь слѣдующія подробности относительно раскопокъ дворца царя Миноса на Критѣ, сдѣланныхъ англійскимъ ученымъ Ивансомъ.

Дворецъ повсюду подпираютъ тяжелые каменные столбы, и онъ украшенъ на подобіе египетскихъ дворцовъ деревянными колоннами. При входѣ открывается длинный проходъ, который раздѣляетъ отдѣльныя части главнаго зданія; этотъ проходъ, должно быть, послужилъ первоначальнымъ поводомъ къ мнѣю, сложившемуся о лабиринтѣ.

Дворецъ содержитъ въ себѣ массу комнатъ, складовъ и погребовъ, которые въ совокупности дѣйствительно напоминаютъ лабиринтъ. Одна изъ громаднѣйшихъ залъ служила, повидимому, мѣстомъ судилища, гдѣ царь Миносъ произносилъ свои мудрыя постановленія. Здѣсь сохранился также каменный тронъ царя со спинкой, имѣющей форму дубоваго листа и со скамейкой для членовъ совѣта. На стѣнахъ залы сохранились еще слѣды древней живописи, изображающей цвѣты и разныхъ фантастическихъ животныхъ.

Близъ залы суда находилась библіотека. Книги состояли изъ многочисленныхъ глиняныхъ дощечекъ (изъ нихъ сохранилось еще до 1,000 разныхъ видовъ), на которыхъ острымъ грифелемъ вырѣзаны разные знаки. Дощечки были необожженные и, вѣроятно, скоро рассыпались бы въ прахъ, если бы счастливая случайность не сохранила ихъ для потомства.

Дѣло въ томъ, что дворецъ Миноса подвергся огромному пожару, и кирпичныя дощечки были, такимъ образомъ, обожжены его пламенемъ, такъ что онѣ до сихъ поръ остались совершенно невредимыми.

Надписи на этихъ черепицахъ еще не разобраны, но съ теченіемъ времени навѣрно прольется свѣтъ и на этотъ весьма важный вопросъ.

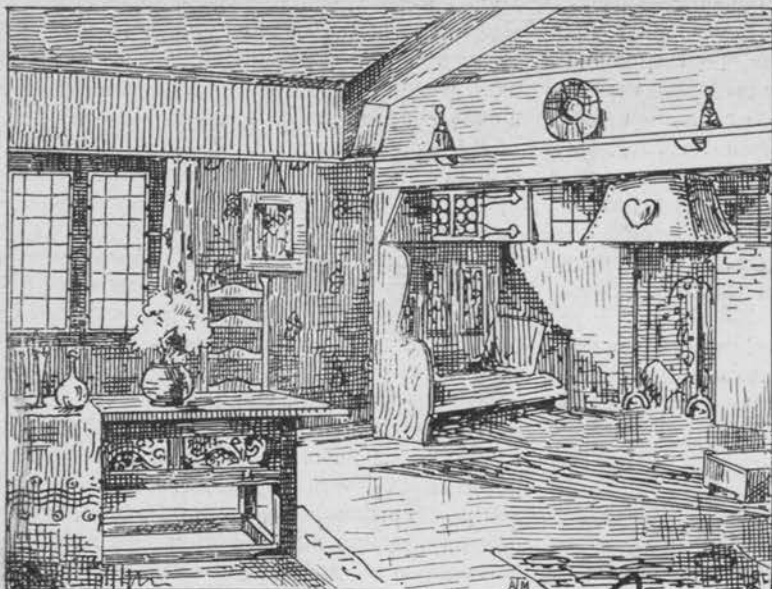
Поистинѣ изумительна та высокая степень, которой уже въ то время (1500 лѣтъ до Р. Х., по предположенію Иванса) достигло искусство. Большое количество цѣнной живописи, по счастливой случайности избѣжавшей уничтоженія, украшаетъ разныя комнаты дворца — историческія картины въ родѣ тѣхъ, которыя встрѣчаются на египетскихъ и вавилонскихъ памятникахъ. Эти художественныя произведенія открываютъ намъ цвѣтущую, далеко подвинувшуюся впередъ культуру и рисуютъ роскошную и утонченную жизнь высшаго общества тѣхъ временъ. Одежды женщинъ роскошны, прически ихъ отличаются поразительнымъ вкусомъ, вышивки исполнены необыкновенно изящно. Изъ того, что женщины вращаются въ обществѣ мужчинъ и принимаютъ участіе въ разнаго рода удовольствіяхъ, мы можемъ заключить, что онѣ еще далеки отъ того времени, когда, подъ вліяніемъ восточныхъ вѣяній, были удаляемы во внутренніе женскіе покои. Въ явной противоположности съ этимъ находятся изображенныя повсюду фигуры полубогаженныхъ слугъ и рабовъ.

Далѣе на стѣнахъ видны изображенія звѣрей, преимущественно быковъ, затѣмъ вазы, которыя своимъ выдержаннымъ стилемъ напоминаютъ микенскіе сосуды. Какъ на асирійскихъ барельефахъ, такъ и въ Кносѣ, любимой темой художникамъ служатъ шествіе людей и животныхъ, которыя для насъ представляютъ важный матеріалъ для ознакомленія съ празднествами того времени, съ одѣянными, обычаями и т. п.

При видѣ этого дворца Миноса невольно изумляешься и преклоняешься передъ культурой и полнымъ расцвѣтомъ искусствъ, оказавшихся въ эпоху того царя, котораго мы привыкли считать лицомъ мифическимъ, вымышленнымъ, котораго критики гомеровскаго цикла относятъ ко временамъ отдаленной древности и о которомъ во времена переселенія доріанъ въ Пелопоннесъ (1100 г. до Р. Х.) уже исчезло всякое воспоминаніе.



АРХИТЕКТУРНЫЕ МОТИВЫ.



СМЪСЬ.

РЕФЛЕКТОРЪ СИСТЕМЫ ХРАБОВСКАГО. Рефлекторъ системы Храбовскаго для дуговыхъ лампъ, введенный въ практику фирмой Сименсъ и Гальске, обладаетъ тѣмъ преимуществомъ, что свѣтъ, направленный внизъ, усиливается имъ болѣе чѣмъ вдвое. Дѣйствие этого рефлектора въ отношеніи собраннаго и направленного внизъ свѣта гораздо значительнѣе, нежели потеря свѣта, происходящая въ немъ отъ рефлексіи. На основаніи точныхъ измѣреній усиленіе свѣта въ сравненіи съ обыкновеннымъ освѣщеніемъ при посредствѣ опаловыхъ стеклянныхъ шаровъ выражается отношеніемъ $\frac{42}{17}$. Исходящій изъ рефлектора свѣтъ имѣетъ, кромѣ того, всѣ преимущества разсѣянаго свѣта и совершенно равномерно освѣщаетъ пространство, определяемое какъ величиной рефлектора, такъ и высотой положенія его; тѣни получаются не рѣзкими и опредѣленными, а мягкими и ослабленными, какъ при разсѣянномъ дневномъ свѣтѣ. Кромѣ фабрикъ и заводовъ этотъ рефлекторъ съ особеннымъ успѣхомъ примѣняется также въ рисовальныхъ и моделировочныхъ залахъ, на художественныхъ выставкахъ въ операционныхъ залахъ, въ аудиторияхъ, на вокзалахъ и т. д.

Рефлекторъ описанной системы для дуговыхъ лампъ состоитъ изъ куполо-

образнаго и невысокаго просвѣчивающагося полотнянаго рефлектора, маленькаго алебастроваго колокола въ формѣ полушара и изъ стекляннаго кольца, имѣющаго въ разрѣзѣ видъ треугольника. Большой рефлекторъ помещается надъ лампой и собираетъ въ верхней части, получаемые отъ нея свѣтовые лучи, чтобы бросать разсѣянный свѣтъ внизъ. Алебастровый колоколь окружаетъ нижнюю часть лампы и получаемые имъ свѣтовые лучи частью пропускаетъ въ разсѣянномъ видѣ, частью же отражаетъ вверхъ на просвѣчивающій полотняный рефлекторъ.

Рис. Хруста

Остальная и наибольшая часть свѣта проходитъ черезъ стеклянное кольцо, находящееся немного ниже мѣста горѣнія, и отклоняется такимъ образомъ, чтобы во всякомъ случаѣ встрѣтить полотняный рефлекторъ.

ОБЩЕСТВО ОЗДОРОВЛЕНІЯ ЖИЛЫХЪ ЗДАНІЙ. Вновь образовавшееся общество, подъ названіемъ Die Bauhygiene, недавно учрежденное въ Берлинѣ, принимаетъ на себя ра-

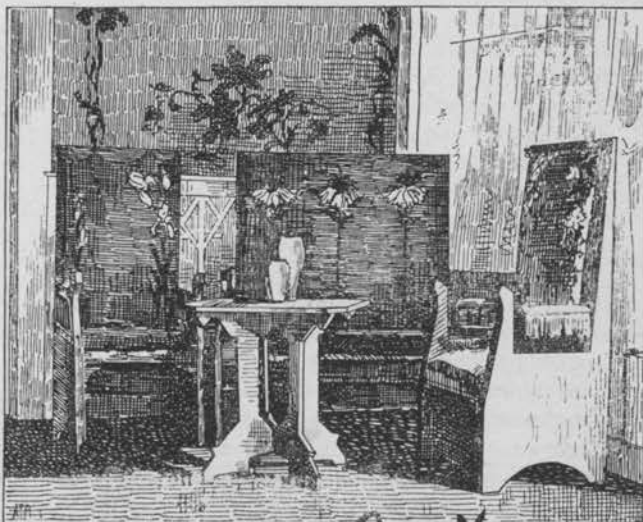


Рис. Хруста

Рис. 102 и 103. Оригинальные эскизы Л. И. Листванъ.

АРХИТЕКТУРНЫЕ МОТИВЫ.

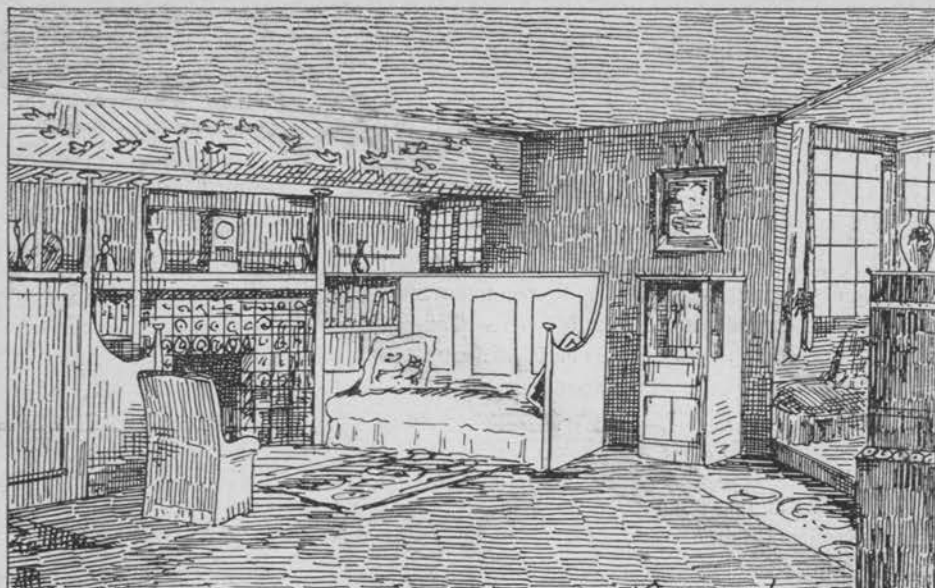


Рис. 104

Новые
книги.

боты по осушке сырых помещений и по уничтожению зародышей грибка. Для первой цели новое общество пользуется особыми воздухопроводными машинами, которыми нагнетается грѣтый воздух, и горнами специального устройства, а для уничтожения грибка применяют особый аппарат, выдѣляющій безцвѣтные, не портящіе окраски и обоевъ, пары хлорозома. Опыт осушения стѣн Шарлоттенбургскаго дворца и пропитки их смолистыми веществами, несмотря на значительную их толщину (1 метръ), далъ удовлетворительные результаты.

ТРОТУАРЬ-РЕКЛАМА. Журналъ „L'Architecture“ сообщаетъ объ остроумной рекламѣ, которая должна появиться на-дняхъ на главной улицѣ Ниццы. Подъ ногами прохожихъ, въ тротуаръ будетъ вдѣлана металлическая пластинка съ ажурно вырѣзаннымъ названіемъ и адресомъ ресторана. Подъ доской будетъ помѣщаться электрическая лампочка и графофонъ, объявляющій ежедневное меню. Остановка за разрѣшеніемъ городской администраціи. Чиновники недоумѣваютъ передъ этой новинкой и высказываютъ опасенія, что она будетъ пугать беременныхъ женщинъ, и что палки и зонты прохожихъ будутъ попадать въ просвѣты металлической пластинки.

НАХОДКА ДРЕВНЕЙ ЗОЛОТОЙ МОНЕТЫ. Во время производившагося ремонта зданія Московскоя Синодальной конторы, однимъ изъ рабочихъ при земляныхъ работахъ, была найдена древняя золотая монета, которая по оп-

редѣленію специалистовъ относится къ временамъ Золотой Орды.

Монета передана конторою въ собраніе Императорскаго Историческаго Музея; по величинѣ она такая же, какъ нынѣшняя золотая монета въ 10 рублей. Археологи считаютъ найденный экземпляръ очень рѣдкимъ.

Только что появившійся альбомъ „**Викторъ Васнецовъ**“, представляетъ богатѣйшее художественное изданіе. Громадныхъ размѣровъ папка содержитъ въ себѣ лучшія произведенія этого знаменитаго художника и исполненіе его въ художественной мастерской К. А. Фишера, геліотипнымъ способомъ, не заставляетъ желать ничего лучшаго. **Искусство и художественная промышленность**, изд. Н. П. Собко. Спб. Октябрь 1900. Ц. 1 р. 50 к.

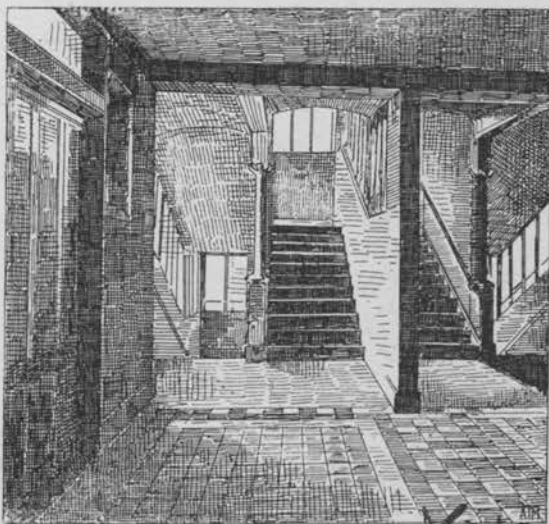


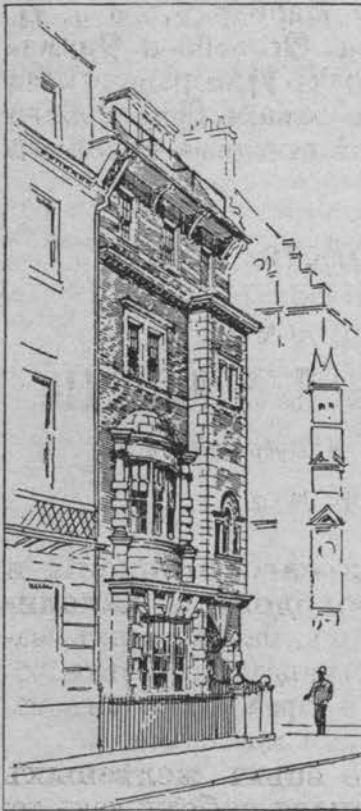
Рис. 104 и 105. Оригинальные эскизы
Л. И. Липшваля.

АРХИТЕКТУРНЫЕ МОТИВЫ.

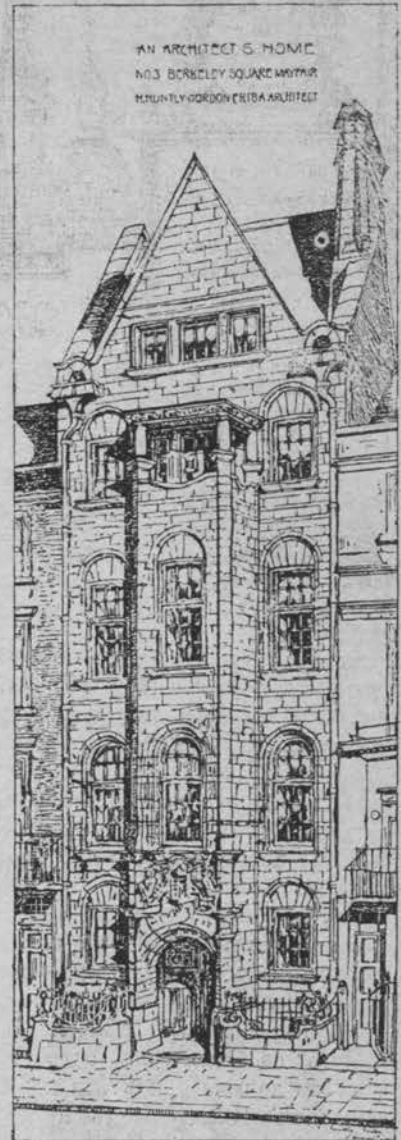
СОДЕРЖАНИЕ.

ТЕКСТЪ. Докладъ гражд. инж. В. Г. Залѣскаго по вопросу о способахъ опредѣленія сопротивленія грунтовъ, съ демонстраціей аппарата Мейера (съ 3-ю чертж.).— Художественныя новости.— Хроника.— Нѣсколько словъ по поводу доклада И. П. Машкова по вопросу объ отвѣтственности архитектора за несчастныя случаи при постройкахъ.— Техническое и художественное образование, въ Россіи.— Раскопки на Критѣ.— Смѣсь: Рефлекторъ системы храбовскаго. Общества оздоровленія жилыхъ зданій Тротуаръ-реклама. Находка древней золотой монеты. Новыя книги.

РИСУНКИ. 80—82. И. Г. Кондратенко и В. Валькотъ. Домъ Московскаго Торгово-Строительнаго общества. 83—86, 88. И. И. Струковъ пассажирское зданіе ст. „Кунцево“.— 89, 90. Его-же ст. „Кубинка“ и 91—„Постъ Москва“.— 87. В. Валькотъ.



Эскизъ конюшни.—92. А. Э. Эриксонъ—Домъ Т-ва Эйнемъ.—92. В. В. Шаубъ Перспективный видъ жилыхъ домовъ.—94. Э. Ванечекъ. Набросокъ народнаго банка.—95. Эскизъ совмѣщенной мебели. 96 Р. И. Клейнъ—Порталь д-ки Гагарина.—97. Ю. Дейнингеръ. Кафе Седеسیونъ въ Вѣнѣ.—98 Доджъ и Морризонъ. Церковь св. Павла въ Флатбушѣ (Н. I.) 99. Я Гросъ. Лѣсной домикъ.—100—101. И. Л. Лиштванъ Дамскій и мужской, письменные столы.—102—105. Его-же. Оригинальные эскизы.—На этой страницѣ: два наброска Лондонскихъ фасадовъ



ОПЕЧАТКА.

Покорнѣйше просимъ исправить вкравшуюся въ прошломъ (3-мъ) № на 70-й стр. опечатку: вмѣсто архитектора А. Э. Эриксона, подъ рис. 61, слѣдуетъ читать Р. И. Клейнъ.

Редакція { В. С. Бернеръ.
Л. И. Лиштванъ.

Редакторъ-издатель В. И. Бернеръ.

ПАТЕНТЪ
 ДЛЯ
 ЦИНКА
 И
 МЕДИ

ПОКРЫТИЕ КРЫШЪ,
 КУПоловъ, БАШЕНЪ,
 И
 ЧАПСАРДОВЪ
 разными системами.
 ЧЕШУИ
 изъ цинка, меди, свѣтло
 и чернаго желѣза.
 Фигуры, орнаменты
 и карнизы для цестроекъ.
 Внутреннія отдѣлки
 зданій заграничныхъ
 дѣльных работъ.

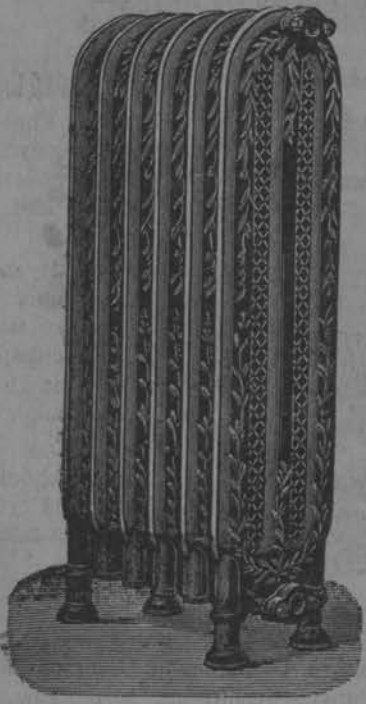


Производство Цинковыхъ Строительныхъ Работъ

Т. С. Бренертъ.

Фабрикою моею исполнены цинковыя работы въ
 лучшихъ зданіяхъ гор. Москвы: въ д. Хлудовыхъ
 Центральныя Бани, Курско-Нижегородскій вок-
 залъ, въ домахъ Морозовыхъ на Варваркѣ, въ д. Н.
 В. Игумнова на Якиманкѣ, въ д. Осипова и Рахма-
 нова на Балчугѣ, на Новыхъ Трибунахъ Императорскаго
 Московскаго Бърового Общества, въ домахъ Страховаго
 Общества „Россія“ на Дубянской площади и Срѣтенскомъ бульварѣ
 и многихъ другихъ.

Москва, Наменовская улица, Советв. домъ.



ТОРГОВЫЙ ДОМЪ

А. ДУБРОВИНЪ и П. ЗЕЛИНСКІЙ.

Москва, Сущевская ул., в. Дубровина, № 29.

ТЕЛЕФОНЪ № 2409.

Устройство центрального отопленія и
 вентиляціи, водопроводовъ и канали-
 заціи въ жилыхъ домахъ, на фабрикахъ, за-
 водахъ, казармахъ, больницахъ, во всѣхъ об-
 щественныхъ мѣстахъ и проч. со своимъ ма-
 теріаломъ и своими мастерами.

А также изготовленіе всѣхъ желѣзныхъ
 слесарно-строительныхъ работъ, какъ-то:
 рѣшетокъ, воротъ, парапетовъ, лѣстницъ, балая-
 никовъ, надгробныхъ памятниковъ простой и
 художественной работы по рисункамъ гг. архи-
 текторовъ.

На мѣсто работъ командируются опытные техни-
 ки-спеціалисты подъ наблюденіемъ инженеровъ.



1855 г.



1865 г.



1870 г.



1872 г.



1882 г.

ТОВАРИЩЕСТВО ПРОИЗВОДСТВА
 ФАРФОРОВЫХЪ, ФАЯНСОВЫХЪ и МАЮЛИКОВЫХЪ ИЗДѢЛІЙ
М. С. КУЗНЕЦОВА.

Москва, Мясницкая, Златоустинскій переул. д. Кузнецова.

Имѣеть на своей постоянной выставкѣ образцы маіолицоваго, эмалеваго и тарракотоваго строительнаго производства фабрикъ Товарищества.

ИКОНОСТАСЫ и КІУТЫ, МАЮЛИКОВЫЕ и ЭМАЛЕВЫЕ.

Печи, каминны и изразцы, для печей разнообразныхъ рисунковъ и формъ. Вазы и фигуры, маіоликовыя и тарракотовыя.

Внутреннія отдѣлки стѣнъ, потолоковъ, панелей, по камню, кирпичу и дереву; наружныя отдѣлки.



ПРОИЗВОДСТВО

МРАМОРНЫХЪ и ГРАНИТНЫХЪ РАБОТЪ

Н. А. ЗАХАРОВА

ВЪ

МОСКВѢ.

КОНТОРА и СКЛАДЪ:
 Яузскій мостъ, Серебряническій переул.,
 собственный домъ.
 Телефонъ № 1301.

СКЛАДЫ:
 1) Набережная Яузы, земля Смирнова.
 2) У Покровскаго моста, Инструментарный пер., земля Покровской общины.

ЗАВОДЫ:
 1) Близъ г. Подольска, Московскаго губ.
 2) Вл. ст. Тарусская.
 М.-К. ж. д.

ПРИНИМАЮТСЯ ЗАКАЗЫ на всевозможныя работы изъ мрамора, гранита, песчаника и лабрадора. Готовые памятники, каминны, бюсты и ванны. Устройство лѣстницъ, половъ и подоконниковъ изъ подольскаго и тарусскаго мрамора собств. завода. Облицовка цоколя домовъ гранитомъ, песчаникомъ и мраморомъ. Метлахтскія плитки и другіе строительн. матеріалы.

**СКУЛЬПТУРНАЯ
МАСТЕРСКАЯ
Я. Ф. ФЕЛЬДМАНЪ и СЫНЪ.**

Садовая-Каретная домъ
Лыжина.

Фирма существ. съ 1870 г.

**КОНТОРА и СКЛАДЪ
АРТУРЪ ПЕРКСЪ.**

Металлическая эмалированная облицовка
стѣнь.

Заграничн. мозаичныя половыя плитки.
Английскіе обои „РЕЛЬЕФЪ“ изъ композици.

Английскія обои бумажные художественнаго
исполненія.

МОСКВА, уг. Неглиннаго бульв. и Кисельнаго
пер., д. Архангельскаго.

Телефонъ № 2589.



М. Д. Кутыринъ.

МОСКВА,

Б. Садовая, прот. ч. св. Ермолая, свой домъ, № 159.

ТЕЛЕФОНЪ № 720.

ОБРАБОТКА

натуральнаго мрамора, гранита, лабрадора, песчанника и другихъ русскихъ и иностранныхъ породъ камня механическимъ и ручнымъ способомъ.

Памятники, фигуры, бюсты, иконостасы, камни, колонны, полы, подоконныя доски, лѣстницы, балюсы, баллюстрады и другія издѣлія.

ИСКУССТВЕННЫЙ МРАМОРЪ:

изъ гипса, магнезита и бѣлаго цемента для внутренней отдѣлки зданій подъ натуральн. мраморъ.

ЦЕМЕНТО-БЕТОННЫЯ РАБОТЫ:

лѣстницы, своды, потолки, стѣны, полы, баки, колодцы, бассейны, гроты съ тучомъ, лавой и пр.

Настилка половъ и облицовка стѣнь керамиковыми плитками.

БОЛЬШОЙ ВЫБОРЪ

ЦВѢТНАГО МРАМОРА И ГРАНИТА.

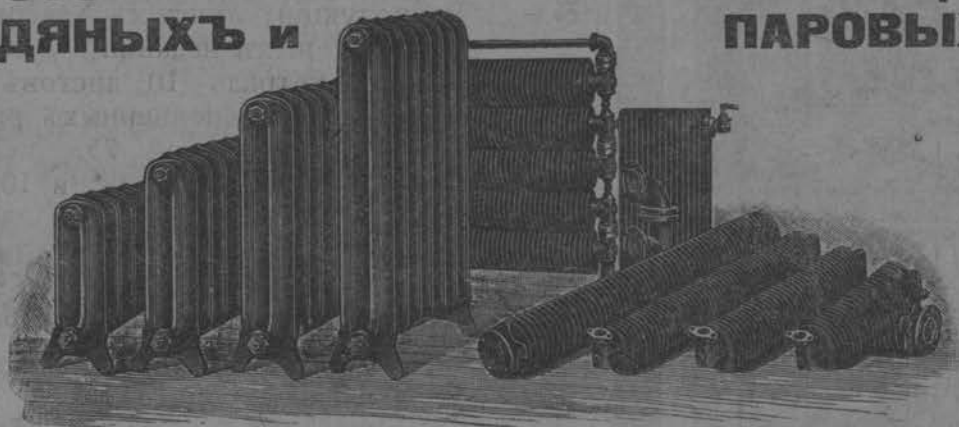
УСТРОЙСТВО

ЦЕНТРАЛЬНЫХЪ

**ОТОПЛЕНІЙ
ВОДЯНЫХЪ и**

и

**ВЕНТИЛЯЦИИ,
ПАРОВЫХЪ.**



Телефонъ № 1319.

Телефонъ № 1319.

К. К. Гофманъ.

Москва, Селезневская, № 31.



М. П. КОЧУБЕЙ.

КОНТОРА: Красныя ворота, домъ Раузера.

СКЛАДЪ: Петровка, д. Матвѣевой.

Телефонъ № 1904.

Адресъ для телеграммъ: МОСКВА—КОЧУБЕЙ.

ПАРОВЫЯ МАШИНЫ, КОТЛЫ, ПЕРЕГРѢВАТЕЛИ.

Очистители воды для паровиковъ, красилень и устройство канализациі, водопровода и центрального отопленія.

Складъ сгущеннаго кислорода и жидкой углекислоты.

МЕХАНИЧЕСКІЙ ЗАВОДЪ

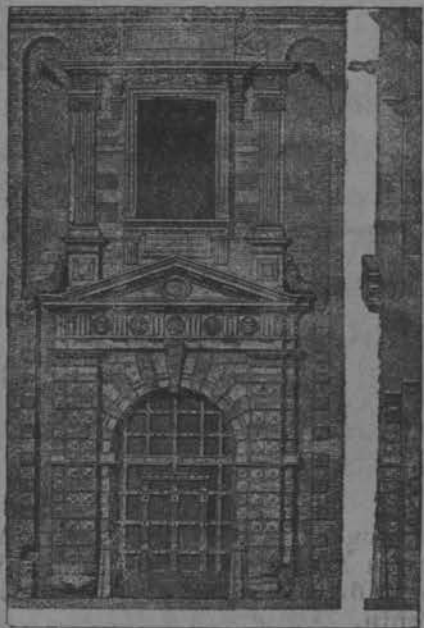
„Т. ГОСМАНЪ и К^о“

Москва, Марына роца, Новое шоссе, № 38.

ИЗГОТОВЛЯЕТЪ:

Стропильныя фермы, мостовые краны, лебедки, оконныя рамы, свѣтовые фонари, накатныя ставни (жалюзи) для оконъ и дверей изъ волнистой стали, лѣстницы желѣзныя и чугунныя, ворота, зонты, подѣзды, рѣшетки желѣзныя. Баки и резервуары разныхъ размѣровъ. Приводы разныхъ системъ и всевозможныя механическія работы.

12—1



Цѣна вмѣсто 2 р.—1 р. 25 к.

Сильно уменьшенный рисунокъ изъ „Французскаго Ренессанса“

Изданіе В. С. Бернеръ.

Параллельныя тетради АРХИТЕКТУРНЫХЪ МОТИВОВЪ.

Репродукціи лучшихъ заграничныхъ изданій.

Первая тетрадь (10 листовъ художественно исполненныхъ рисунковъ) — 1. 75.

Вторая тетрадь (25 рис. и 10 стр. текста) — 3.

„Французскій Ренессансъ въ памятникахъ зодчества.“

Образцы Архитектурной композиціи и орнаментики.

по Аг. Берти.

10 листовъ художеств. рисунковъ лучшихъ капитальныхъ построекъ Франціи этого періода развитія французскаго зодчества, вычерченныя по натурѣ.

СТРАХОВОЕ ОБЩЕСТВО

„РОССІЯ“

Учрежденное въ 1881 году.

въ С.-Петербургѣ, Большая Морская, № 37.

ОСНОВНОЙ И ЗАПАСНЫЕ КАПИТАЛЫ СВЫШЕ
38,000,000 руб.

Общество заключаетъ:

СТРАХОВАНІЯ ЖИЗНИ.

т.-е. капиталовъ и доходовъ для обезпеченія семьи или собственной старости, приданаго для дѣвушекъ, стипендій для мальчиковъ и т. п., на особо выгодныхъ условіяхъ и съ участіемъ страхователей въ прибыляхъ Общества.

Къ 1 Января 1900 г. въ Обществѣ „Россія“ было застраховано 68,124 лицъ на капиталъ въ 147.990,880 руб.

Страхованія отъ несчастныхъ случаевъ какъ отдѣльныхъ лицъ, такъ и коллективныя застрахованія служащихъ и рабочихъ на фабрикахъ; страхованія пассажировъ пожизненныя, годичныя или на меньшіе сроки.

Страхованія отъ огня

движимыхъ и недвижимыхъ имуществъ всякаго рода (строений, машинъ, товаровъ, мебели и проч.).

Страхованія транспортовъ

рѣчныхъ, сухопутныхъ и морскихъ; страхованіе корпусовъ судовъ.

Страхованія стеколь отъ излома и разбитія.

Заявленія о страхованіи принимаются и всякаго рода свѣдѣнія сообщаются въ Правленіи въ С.-Петербургѣ (Большая Морская, собст. д., № 37), Отдѣленіемъ Общества въ г. Москвѣ (Большая Лубянка соб. домъ Общества) и агентами Общества во всѣхъ городахъ Имперіи.

Страхованіе пассажировъ отъ несчастныхъ случаевъ во время путешествія по желѣзнымъ дорогамъ и на пароходахъ заключаются также на станціяхъ желѣзныхъ дорогъ и на паромныхъ пристаняхъ.



СКУЛЬПТОРЫ

А. ПОЖИЛЬЦОВЪ и А. ЧЕРНЫШЕВЪ

МОСКВА, уг. Средней-Прѣсни и Нижнепруд. соб. домъ.

ПРОИЗВОДСТВО:

СКУЛЬПТУРНЫХЪ И ЛѢПНЫХЪ РАБОТЪ.

Художественное исполненіе Архитектурно-Декоративныхъ украшеній комнатъ и фасадовъ зданій всѣхъ стилей.

Группы, статуи, бюсты, барельефы,
памятники, фонтаны, балюстрады,
вазы, орнаменты и проч.

изъ цинка, цемента, гипса, стаффъ
(Staff), папье-маше и тарракоты.

Реставрація скульптурной работы.



Л. Н. МЕДВѢДЕВЪ и К^о.

Художественная кузнечно-слесарная и строительная мастерская.

Малые Грузины, домъ Филипповой.

Приемъ заказовъ на рѣшетки, ворота, двери, лѣстницы, перила, главы, балдахины, люстры, несгораемые шкафы и всевозможныя строительныя работы.

МАГАЗИНЪ — *Петровка, домъ Коровина.*

Имѣются въ большомъ выборѣ: несгораемые шкафы, шкатулки, люстры, фонари, экраны, каминныя, переносныя плиты, ледники и всевозможныя художественной работы издѣлія собственныхъ мастерскихъ.

Представительство на подъемныя машины для пассажировъ и тяжестей завода

Шмидтъ, Кранцъ и К^о.

Нордгаузенъ.

Поставлено болѣе 6000 подъемниковъ. Полная гарантія.



Цинко-литейный Художественный

ЗАВОДЪ

ГЕОРГЪ ПОЛЬ

Москва, за Тверской заставой, д. Юрасова.

Изготовляетъ для освѣщенія: Фигуры, Люстры, Канделябры, Кронштейны, Фонари. Для украшенія: Комнатные и садовые фонтаны. Строительные орнаменты: Капителы, Консоли, Перила, Балконы, Карнизы, Розеты и проч.

МЕДАЛИ всехъ выставокъ и всякой величины. Россійскіе и иностранные ОРДЫ, ГЕРБЫ и разл. отличія. Вывѣски и металл. буквы.

Принимаются заказы: на покрытие крышъ и куполовъ чешуйчатымъ и гладкимъ цинкомъ.

Надгробные памятники, Часовни, Иконостасы, Кресты, Распятія, Фигуры, Бюсты, Барельефы и металлическія надписи къ онымъ.

Телефонъ № 191.

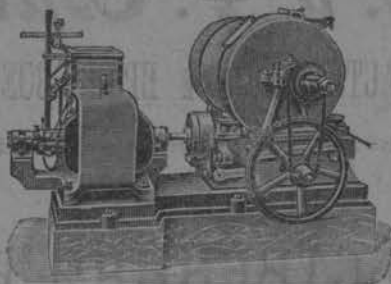
Прейсъ-Курантъ высылается за двѣ 7 коп. марки.

ПОДЪЕМНЫЯ МАШИНЫ

пассажирскія

и товарныя,

электрическія,



гидравлическія,

механическія и

ручныя, вообще

ВСЯКАГО РОДА ПОДЪЕМНИКИ, А ТАКЖЕ КРАНЫ

ЗАВОДА

КАРЛЪ ФЛОРЪ

ВЪ БЕРЛИНѢ

получившаго на Парижской Всемирной Выставкѣ 1900 г. высшую награду „GRAND-PRIX“

УСТРАИВАЕТЪ

И. Г. ГРИНБЕРГЪ.

Ильинка, Средніе Ряды, 3-й корпусъ, 19-й подъездъ.

Водопроводно-строительное производство

С. М. ТРОФИМОВА съ С-ми.

Москва, Шаболовка, собствен. домъ. Телефонъ № 2535.

Спеціальность съ 1876 года.

Водоснабженіе, канализація и отопленіе. ● Присоединеніе частныхъ владѣній къ городской канализаціи и водопроводу. ● Желѣзные клепаные бани, водоразборы, прокладка чугуновыхъ, желѣзныхъ и гончарныхъ трубъ съ постановкою фасонныхъ частей и арматуры. ● Постановка и доставка ваннъ, нагрѣвателей, умывальниковъ, моекъ, ватерклозетовъ разныхъ системъ и другихъ санитарныхъ приборовъ. ● Бетонныя работы, колодцы, кольца, своды и проч. ● Устройство фонтановъ, искусствен-

ныхъ рѣкъ, гротовъ и проч. сооружений. ● Постройка неогороемыхъ желѣзныхъ оранжерей, зимнихъ садовъ со внутреннею отдѣлкой туфомъ. ● Важно для домовладѣльцевъ: „Экономейзеръ“ аппаратъ, который приготовляетъ горячую воду совершенно бесплатно и топлива не требуетъ, необходимо тамъ, гдѣ много мытья посуды, гдѣ есть ванны, умывальники, раковины и мойки съ горячею водою. Цѣны и объясненія по востребованію. ● Годовой ремонтъ сооружений, проекты и смѣты бесплатно.

НОВОСТЬ 1901 года! Важно для гг. домовладѣльцевъ.

Смывной бакъ „ЭКОНОМІЯ“ (прив. заявлена).

Не измѣняя промывки ватерклозетовъ, позволяетъ сберечь и сдѣлать экономію минимумъ 30% противъ баковъ другихъ системъ. Бакъ „Экономія“ подходит и можетъ быть поставленъ къ существующему ватерклозету въ самое короткое время. Бакъ „ЭКОНОМІЯ“ мною дается на 3-хѣтъшное бесплатное испытаніе для всѣхъ желающихъ познакомиться съ дѣйствіемъ. Бакъ „Экономія“ имѣетъ самую прочную и простую конструкцію, сборка и разборка самая быстрая. Баки „Экономія“ не имѣютъ какихъ-либо свертныхъ соединеній, нѣтъ ни винтовъ, ни колпачковъ, ни роликовъ, и весь механизмъ бака состоитъ изъ двухъ цѣльныхъ литыхъ кусковъ, почему и является полное отсутствіе ремонта. Принимаю на себя постановку по первому требованію гг. домовладѣльцевъ.

Полное устройство водопроводовъ и канализаціи, проекты и смѣты по первому требованію бесплатно. Цѣны понижены.

Бр. Е., Л. и Ф. Вишневыскіе.

ГАЛЬВАНОПЛАСТИЧЕСКОЕ И БРОНЗОВОЕ ЗАВЕДЕНІЕ.

МОСКВА, Нѣмецкій рынокъ, Ладожская улица, домъ Вишневыской.

ХУДОЖЕСТВЕННАЯ БРОНЗА.

ГРУППЫ, ФИГУРЫ, БРОНЗА для освѣщенія, кабинетная БРОНЗА.

ЦЕРКОВНАЯ УТВАРЬ:

ИКОНОСТАСЫ, ЦАРСКІЯ ВРАТА, ПРЕСТОЛЫ, ГЛАВЫ, КРЕСТЫ.

ПАМЯТНИКИ, БАЛЛЮСТРАДЫ.

Золотая медаль. Всемирная выставка въ Парижѣ въ 1900 г.

Золотая медаль. Всероссийская выставка 1896 г.

Золотая медаль. 1-я Электрическая выставка.

Медаль Императ. Русск. Техн. Общ. Гальванопластическая выставка.

Handwritten text at the top of the page, possibly a title or header.

Main body of handwritten text, appearing as a list or series of entries.

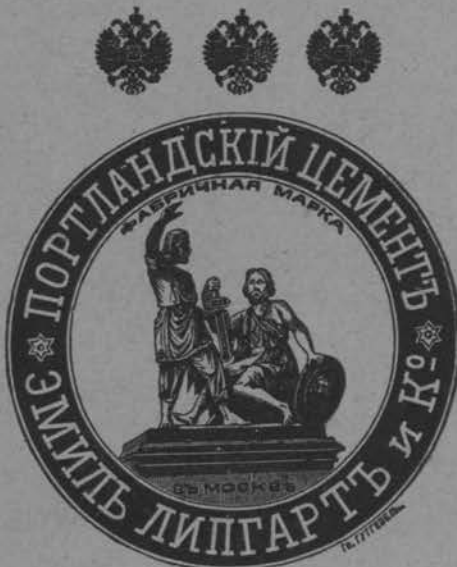
Handwritten text at the bottom of the page, possibly a signature or footer.

Торговый домъ
Руммель, Лесникъ и К^о

Москва, Мал. Лубянка, д. Гальбекъ.

ТЕЛЕФОНЪ № 2596.

Продажа чугунныхъ, желѣзныхъ, ребристыхъ, топочныхъ, дымогарныхъ и гончарныхъ трубъ, батарей для отопленія и частей къ нимъ, арматуры, ваннъ чугунныхъ, эмалированныхъ, фаянсовыхъ, умывальниковъ, моекъ, писсуаровъ и раковинъ, желобовъ, воронокъ, чугунныхъ эмалированныхъ клозетовъ, баковъ, чугунныхъ люковъ, колоннъ, балюстрадъ, рѣшетокъ и кронштейновъ, инструментовъ, резиновыхъ издѣлій, бочекъ, спаянныхъ электричествомъ для спирта, керосина, бензина, масла, глицерина и друг. жидкостей.



Товарищество
ЭМИЛЬ ЛИПГАРТЪ и К^о
 ПРОИЗВОДСТВО
 ЦЕМЕНТА, ИЗВЕСТИ И АЛЕБАСТРА.
 ПРАВЛЕНІЕ ЗАВОДЫ:
 МОСКВА, СТ. ЩУРОВО,
 Мясницкая, 59. Москва, Казан. ж. д.



Р. КОЛЬБЕ.

С.-Петербургъ, Вознесенскій пр., соб. домъ, № 36

Москва, Маросейка, собств. домъ, № 10.

Телефонъ № 1592.

Электрическій отдѣлъ.

Динамо-машины, электродвигатели, вентиляторы, дуговые лампы, лампочки накаливанія, измѣрительные приборы. Французская и англійская бронза: люстры, бра, столовые и кабинетныя лампы. Телефоны, звонки и всѣ материалы и принадлежности электрическаго освѣщенія.

Водопроводный отдѣлъ.

Чугунныя, желѣзныя, свинцовыя и керамиковыя трубы. Англійскій фаянс: клозеты, ванны, умывальники, раковины, мойки новѣйшихъ системъ. Циркуляціонныя печи для ваннъ и всевозможныя души. Изящная американская арматура для умывальныхъ столовъ и ваннъ комнатъ. Всѣ материалы для водопроводныхъ и канализаціонныхъ работъ.

ПОДЪЕМНЫЯ МАШИНЫ для жилыхъ и фабричныхъ зданій, для людей и для грузовъ, электрическія, гидравлическія, приводныя и ручныя. Подъемныя машины изготовляются самой простой, равно какъ и самой роскошной отдѣлки.

**Контора газетъ и объявленій
 Н. В. ПЕТРОВА**

Харьковъ, Университетская горка.

Приемъ подписки и объявленій во всѣ газеты и журналы.

Организація всевозможныхъ видовъ рекламы.

Устройство
 канализаціи, водопро-
 вода, дренажа,
 водосто-
 ковъ.

ВИНТЕРГАЛЬТЕРЪ и К^о
 Москва, Столешниковъ пер., д. быв. Бучумова.
 С.-Петербургъ, Казанскій мостъ, д. № 12.

Фильтры
 Нордмейеръ-Барнефельдъ.
 ТЕЛЕФОНЫ. РАЗГОВОРНЫЯ
 ТРУБЫ. ЭЛЕКТРИЧЕСКІЕ и
 ВОЗДУШНЫЕ ЗВОНКИ.