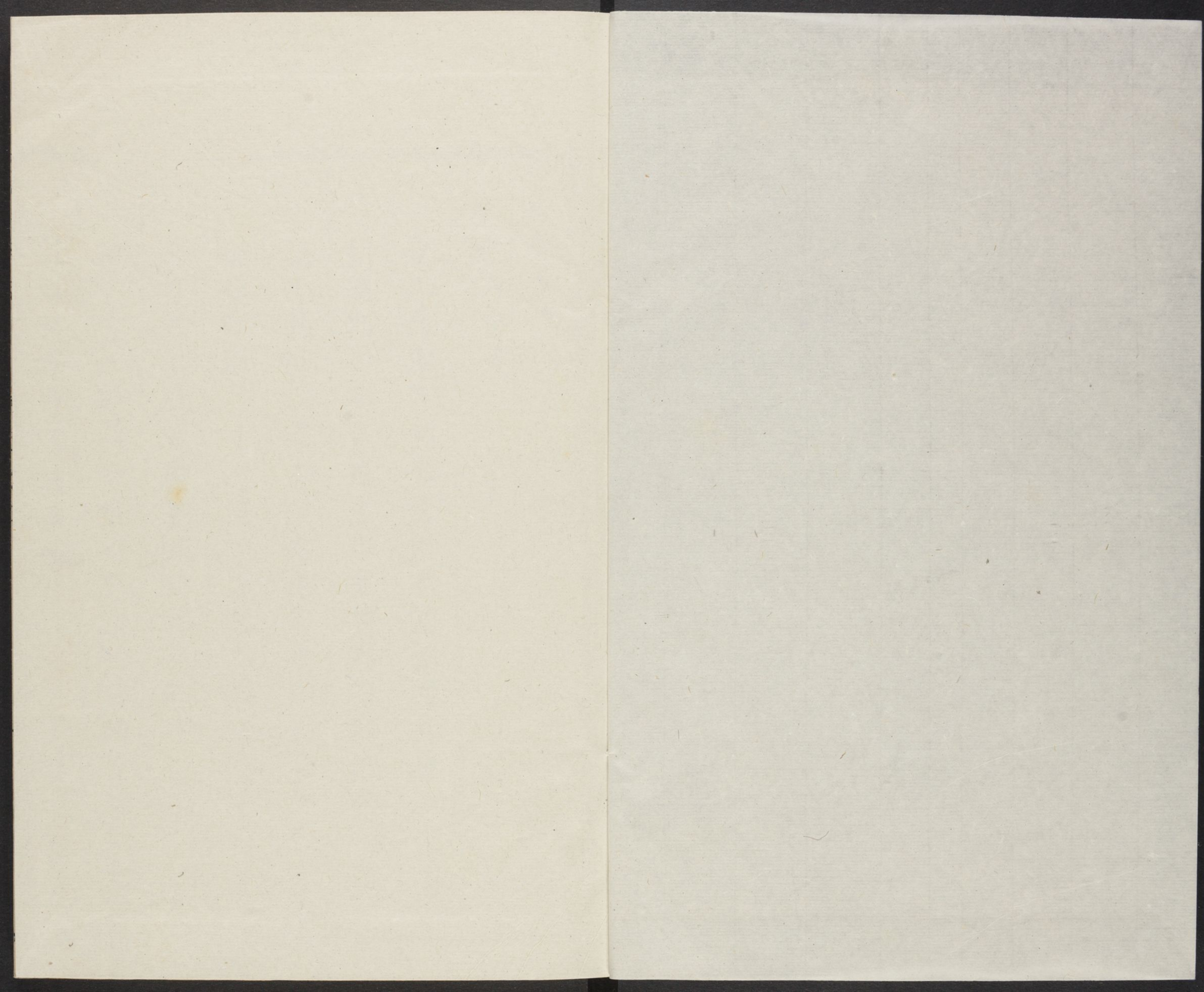


T 3150/3216.81

2



UNIVERSITY OF TORONTO LIBRARY
130 St. George Street
Toronto, Ontario
M5S 1A5
JAN 13 1940

汾西縣志 卷之三

賈賦人丁冊

亦土作賦古制也汾則不計畝而計籍
 恒規也汾則有籍而不言籍計日籍
 清丈其如地之偏破領天何是仰
 能履畝而計之是丁籍籍充籍
 則耳明季寇盜熾劉源戶籍
 賦丁亦一時權宜計也行
 均平是在念切民瘼者

汾西縣志 卷之三

貢賦 人丁附

分土作賦古制也汾則不計畝而計糧授受承稅
恒規也汾則言推而不言售蒿目時艱輒思按賦
清丈其如地之偏陂傾仄何是卽劉晏生今亦不
能履畝而尺寸之至丁賦循九則法今唯有下肆
則耳明季寇盜虔劉鄉戶薙刈殆盡故足其額於
城丁亦一時權宜計也行催科於撫字寓斟酌於
均平是在念切民瘼者

一田畝

官民水平坡崗伍等共地貳千玖百肆拾柒頃壹拾玖畝柒分

實徵糧壹萬伍千玖百柒石肆斗貳升叁勺叁抄叁撮柒圭俱係折色坐價不等併絲絹馬草共派銀壹萬肆千玖百柒兩柒錢柒分貳厘貳毫陸絲壹忽肆微陸纖

地畝玖厘銀壹千貳百叁拾兩捌錢叁分捌厘陸毫

驛站銀壹千貳百貳拾貳兩貳錢陸分肆厘叁毫共銀壹萬柒千叁百陸拾兩捌錢柒分伍厘壹毫陸絲壹忽肆微陸纖於 順治肆年

巡撫祝 題請奉

旨蠲免無主荒地貳百柒拾捌頃陸拾捌畝肆分該徵糧壹千柒百陸拾柒石貳斗玖升貳勺捌抄柒撮伍圭折銀壹千肆百壹拾叁兩捌錢叁分貳厘貳毫叁絲地畝玖厘銀壹百壹拾陸兩叁錢捌分陸厘柒毫玖絲捌忽玖微貳纖共免銀壹千伍百叁

拾兩貳錢壹分玖厘貳絲捌忽玖微貳纖又於順
治肆年貳月內

巡撫白 具題奉

旨蠲免傷亾荒地壹千貳百柒拾壹頃叁拾肆畝陸分
肆厘該豁糧陸千叁百陸石貳斗肆升壹合伍勺
肆抄伍撮該免銀陸千叁百玖拾肆兩伍錢貳分
玖厘陸絲捌忽伍微玖纖

實在

官民水平坡崗共熟地壹千叁百玖拾柒頃壹拾

陸畝陸分陸厘每畝微糧不等共微糧柒千捌百
叁拾叁石捌斗捌升捌合伍勺壹撮貳圭每石折
銀玖錢陸厘貳毫肆絲叁忽伍微伍纖肆沙柒塵
共折銀柒千玖拾玖兩肆錢壹分玖毫陸絲貳忽
捌微柒纖

每畝加增玖厘銀柒厘玖毫柒絲陸忽伍微壹纖
叁沙叁塵叁渺共銀壹千壹百壹拾肆兩肆錢伍
分壹厘捌毫壹忽捌纖

驛站銀每石派銀壹錢伍分陸厘貳絲貳忽陸微

汾西縣志 卷之三
捌織叁沙共銀壹千貳百貳拾貳兩貳錢陸分肆厘叁毫

叁項共銀玖千肆百叁拾陸兩壹錢貳分柒厘陸絲叁忽玖微伍纖

一萬曆年間加增絲絹銀壹拾兩肆錢

一順治拾伍年起至拾捌年止共開墾民荒地陸頃壹拾壹畝壹分貳厘共徵糧貳拾玖石陸斗叁升貳合肆勺共折色銀叁拾兩肆分柒厘壹毫

又康熙元貳叁年共開墾過民荒地貳拾柒頃柒拾

肆畝壹分捌厘伍毫共徵糧壹百叁拾叁石玖斗陸升壹合捌勺柒抄柒撮共折色銀壹百叁拾伍兩肆錢壹分陸厘捌毫柒絲柒忽陸微

一折色起運

夏稅

大同銀億庫布柒拾壹疋准麥捌拾伍石貳斗每石折銀貳錢伍分共銀貳拾壹兩叁錢

如京倉麥貳拾壹石柒斗玖升貳勺每石折銀陸錢共銀陸兩肆錢柒分肆厘壹毫貳絲

霍州倉麥貳百柒拾石每石折銀陸錢共銀壹百陸拾貳兩

加徵大有南倉銀伍兩壹

加徵宣府脚價銀肆兩陸錢玖分

加徵大同脚價銀陸兩貳錢陸分叁厘

秋糧

蔚州倉粟米叁百捌拾石每石徵銀壹兩共銀叁百

捌拾兩

大同廣積倉粟米貳千壹百玖拾壹石每石徵銀壹

兩共銀貳千壹百玖拾壹兩

宣府萬億庫粟米壹千肆百玖拾陸石內布壹千肆

百陸拾叁疋准米壹千肆百陸拾叁石每石折銀

叁錢花叁百叁拾斤准米叁拾叁石每石折銀捌

錢貳項共銀肆百陸拾伍兩叁錢

大同銀億庫米貳千壹百壹拾貳石內布貳千陸疋

准米貳千陸石每石折銀叁錢花壹千陸拾斤准

米壹百陸石每石折銀捌錢貳項共銀陸百捌拾

陸兩陸錢

汾州倉粟米壹千陸百石每石折銀捌錢共銀壹千
貳百捌拾兩抵除傷亾荒訖

霍州倉粟米肆千柒百石每石折銀捌錢共銀叁千
柒百陸拾兩內抵無主荒糧壹千柒百陸拾柒石
貳斗玖升貳勺捌抄柒撮伍圭折銀壹千肆百壹
拾叁兩捌錢叁分貳厘貳毫叁絲實徵糧貳千玖
百叁拾貳石柒斗玖合柒勺壹抄貳撮伍圭折銀
貳千叁百肆拾陸兩壹錢陸分柒厘柒毫柒絲
如京倉米壹百貳拾壹石伍升貳合肆勺叁抄叁撮

柒圭每石徵銀捌錢共銀玖拾陸兩捌錢肆分壹
厘玖毫肆絲陸忽玖微陸纖抵除傷亾荒訖

加徵大有南倉銀壹百柒兩貳錢叁分壹厘玖毫抵
除傷亾荒訖

加徵宣府脚價銀陸拾叁兩肆錢

加徵大同脚價銀陸百壹兩貳錢貳分

加徵三關脚價銀壹百伍拾壹兩陸錢

馬草

平魯草場草叁萬壹百玖拾伍束伍分每束折銀捌

分共銀貳千肆百壹拾伍兩陸錢肆分抵除傷
荒訖

加徵大同脚價銀貳百捌拾貳兩柒錢叁分貳厘內
抵傷亾銀壹百肆拾捌兩陸錢肆分柒厘肆毫伍
絲壹忽陸微叁纖實徵銀壹百叁拾肆兩捌分肆
厘伍毫肆絲捌忽叁微柒纖

一折色項下留抵三關平陽等營兵餉

偏頭關係德倉折色麥捌拾肆石陸斗每石折銀壹
兩共銀捌拾肆兩陸錢

偏頭關係德倉折色麥貳拾石貳斗每石折銀捌錢
共銀壹拾陸兩壹錢陸分

大盈倉折色麥壹百肆拾石每石折銀陸錢共銀捌
拾肆兩

寧武關萬億倉粟米肆百陸拾肆石壹斗黑豆壹百
玖拾玖石共陸百陸拾叁石壹斗每石折銀壹兩
內本邑叁分壹百玖拾捌石玖斗叁升每石加徵
蓆草脚價銀陸分伍厘正價併蓆草脚價銀陸百
柒拾陸兩叁分肆毫伍絲

老營堡黑豆玖拾陸石每石折銀壹兩內本色叁分
廣積倉貳拾捌石捌斗每石徵蓆草腳價銀陸分
伍厘正價併蓆草腳價共銀玖拾柒兩捌錢柒分
貳厘

寧武關萬億倉粟米貳百叁拾伍石玖斗黑豆壹百
壹石共叁百叁拾陸石玖斗每石折銀捌錢內本
色叁分壹百壹石柒升每石加徵蓆草腳價銀陸
分伍厘正價併蓆草腳價銀共銀貳百柒拾陸兩
捌分玖厘伍毫伍絲

如京倉粟米肆百陸拾貳石玖斗每石折銀捌錢共
銀叁百柒拾兩叁錢貳分

代州庫米陸百玖拾玖石內布陸百陸拾伍疋准米
陸百陸拾伍石每石折銀叁錢花叁百肆拾斤准
米叁百肆拾石每石折銀捌錢貳項共銀貳百貳
拾陸兩柒錢

豐贍庫草貳百肆拾貳束壹分肆毫玖絲每束折銀
捌分共徵銀壹拾玖兩叁錢陸分捌厘叁毫玖絲
貳忽

驛站原額站銀壹千貳百貳拾貳兩貳錢陸分肆厘
叁毫協濟仁義驛馬夫用

一 戶口人丁

明舊官刊書原額人丁貳萬叁千肆百柒口

萬曆叁拾柒年編戶壹千柒百貳拾陸戶編口貳

萬叁千陸百肆拾貳口

國朝順治拾伍年審編人叁千柒百貳拾伍丁

均徭銀貳千貳百伍拾柒兩玖錢柒分捌厘叁毫玖

絲壹忽玖微陸織叁沙壹塵又加增胖襖銀貳

玖兩壹錢柒分捌厘又派經費不敷銀貳百玖拾

捌兩伍錢叁分陸厘柒毫柒絲伍忽共銀貳千伍

百捌拾伍兩陸錢玖分叁厘壹毫陸絲陸忽玖微

陸織叁沙壹塵

開除順治捌年貳月內 題奉

旨蠲免傷人丁陸百肆拾貳丁應免均徭銀肆百陸

拾肆兩伍錢陸分貳厘貳毫伍絲貳忽在於上班

民壯銀叁百肆拾玖兩貳錢尙該應免銀壹百壹

拾伍兩叁錢陸分貳厘貳毫伍絲貳忽無項可除

於本地支用銀內酌量減免

實在人丁叁千玖百伍拾伍丁內除優免人貳百玖

拾壹丁實與差人叁千陸百陸拾貳丁

今康熙拾壹年審編拾貳年分

實行差人叁千柒百叁拾捌丁 上叁則無中下

則人肆丁下叁則照數各編銀不等共編徭銀貳

千貳百叁拾陸兩肆錢玖分叁厘壹毫陸絲陸忽

玖微陸織叁沙壹塵內補前免不敷銀壹百壹拾

伍兩叁錢陸分貳厘貳毫伍絲貳忽辦買本色顏

料加增銀壹拾柒兩壹分玖厘伍毫叁絲捌忽貳

微玖織貳沙玖塵內奉 部駁照全書門則改派

該減去銀貳百壹拾陸兩陸錢玖分壹厘叁毫伍

絲捌忽貳微伍織陸沙

實在徭銀貳千叁拾陸兩捌錢貳分壹厘叁毫肆絲

柒忽

順治拾肆年清出紳衿優免供丁貳百玖拾壹丁編

徭銀壹百肆兩壹分伍厘壹毫捌絲肆忽

禮部項下

綿羯羊壹拾隻每隻價銀柒錢伍分共銀柒兩伍錢脚價等銀肆分捌厘玖毫柒絲伍忽

藥味壹拾斤壹兩每斤銀壹錢貳分玖厘該銀壹兩叁錢包裏紙價銀玖厘壹絲脚價銀陸分叁厘捌絲玖忽共銀壹兩叁錢柒分貳厘玖絲玖忽

工部項下

柴夫路費銀壹百陸拾壹兩貳錢脚價等銀壹兩捌錢伍分捌厘陸毫叁絲陸忽共銀壹百陸拾叁兩伍分捌厘陸毫叁絲陸忽

木柴銀柒兩壹分貳厘伍毫脚價銀捌分伍絲肆忽共銀柒兩玖分貳厘伍毫伍絲肆忽

營繕司料銀伍拾伍兩叁錢柒分肆厘貳絲捌忽脚價銀伍錢伍分叁厘柒毫肆絲貳微刑織共銀伍拾伍兩玖錢貳分柒厘柒毫陸絲捌忽貳微刑織

腓襖褲鞋銀叁拾陸兩柒錢伍分

腓衣加增銀貳拾玖兩壹錢柒分捌厘

戶部顏料併新增時價銀肆拾壹兩壹錢柒分叁厘

捌毫壹絲貳忽伍微

農桑絲絹併新增時價銀肆拾兩柒錢肆分伍厘
陸毫壹絲貳忽伍微

戶禮貳部料銀併脚價共銀壹拾叁兩貳錢玖分叁厘
陸毫捌絲肆忽貳微貳纖陸沙

義兵壹拾壹名每名銀伍兩共銀伍拾伍兩
一存留

本縣知縣員下照經費新編

俸銀貳拾柒兩肆錢玖分

薪銀叁拾陸兩留用銀壹拾柒兩伍錢壹分捌厘

銀壹拾捌兩肆錢玖分

修宅家伙銀貳拾兩全裁解 部

辛紅緋張油燭銀叁拾兩留用銀貳拾兩扣裁銀
壹拾兩

迎送上司傘扇銀壹拾兩全裁解 部

書辦壹拾貳名每名工食銀壹拾兩捌錢共銀壹
百拾玖兩陸錢全裁解 部

馬子貳名每名工食銀柒兩貳錢共銀壹拾肆兩
肆錢留用銀壹拾貳兩扣銀貳兩肆錢

皂隸壹拾陸名每名工食銀柒兩貳錢共銀壹百
壹拾伍兩貳錢留用銀玖拾陸兩扣解銀壹拾
玖兩貳錢

馬快手捌名每名工食銀壹拾捌兩共銀壹百肆
拾肆兩留用銀壹百叁拾肆兩肆錢扣解銀玖
兩陸錢

民壯伍拾名每名工食銀柒兩貳錢共銀叁百陸
拾兩留用銀叁百兩扣解銀陸拾兩

傘扇夫叁名每名工食銀柒兩貳錢共銀貳拾壹

兩陸錢留用銀壹拾捌兩扣解銀叁拾陸兩

燈夫肆名每名工食銀柒兩貳錢共銀貳拾捌兩

捌錢留用銀貳拾肆兩扣解銀肆兩捌錢

禁卒捌名每名工食銀柒兩貳錢共銀伍拾柒兩

陸錢留用銀肆拾捌兩扣解銀玖兩陸錢

鑄夫肆名每名工食銀柒兩貳錢共銀貳拾捌兩

捌錢留用銀貳拾肆兩扣解銀肆兩捌錢

修理監倉銀貳拾兩

倉庫書辦貳名每名工食銀壹拾貳兩共銀貳拾

肆兩全裁解 部

庫子肆名每名工食銀柒兩貳錢共銀貳拾捌兩

捌錢留用銀貳拾肆兩扣解銀肆兩捌錢

斗級肆名每名工食銀柒兩貳錢共銀貳拾捌兩

捌錢留用銀貳拾肆兩扣解銀肆兩捌錢

本縣典史員下照經費新編

俸銀壹拾玖兩伍錢貳分

薪銀壹拾貳兩

馬夫一名工食銀柒兩貳錢留用銀陸兩扣裁

壹兩貳錢解 部

門子壹名工食銀柒兩貳錢留用銀陸兩扣裁銀

壹兩貳錢解 部

書辦壹名工食銀柒兩貳錢全裁解 部

皂隸肆名每名工食銀柒兩貳錢共銀貳拾捌兩

捌錢留用銀貳拾肆兩扣裁銀肆兩捌錢解 部

本縣儒學教諭員下照經費新編

俸銀壹拾玖兩伍錢貳分

薪銀壹拾貳兩

齋夫叁名每名工食銀壹拾貳兩共銀叁拾陸兩
膳夫貳名每名工食銀貳拾兩共銀肆拾兩留田
銀壹拾叁兩叁錢叁分叁厘叁毫扣裁銀貳拾
陸兩陸錢陸分陸厘柒毫解部

門子叁名每名工食銀柒兩貳錢共銀貳拾壹兩
陸錢

學書壹名工食銀柒兩貳錢全裁解部

教官喂馬草料銀壹拾貳兩

廩膳生員貳拾名每名廩糧銀玖兩陸錢共銀壹

百玖拾貳兩全裁解部

走遞馬騾捌匹頭每頭草料工食銀貳拾捌兩共

銀貳百貳拾肆兩

徵銀聽催轎夫銀伍拾貳兩

一有留照舊款項

曆日紙價銀捌兩肆錢叁分

綾絹黃絲木櫃等銀玖兩叁錢壹分捌厘玖毫陸

忽貳微伍纖

文廟啟聖名宦鄉賢風雲雷雨山川社稷壇臥錯

廟春秋貳祭邑厲壇叁小祭共銀陸拾兩

鄉飲酒禮銀壹拾伍兩留用銀柒兩伍錢扣裁銀

柒兩伍錢解部

孤老冬衣花布銀柒兩柒錢伍分

舖司兵壹拾捌名工食銀玖拾捌兩

正旦元宵門神桃符等銀壹兩捌錢全裁解部

迎春神牛酒席等銀貳兩伍錢

歲考縣學生員試卷花紅筆墨并新進生員彩旗

花紅等銀壹拾兩留用銀伍兩裁解銀伍兩

習儀拜牌霜降猪羊紙燭等銀貳兩壹錢陸分

應付官使下程銀壹拾兩全裁解部

季考生員試卷花紅筆墨飯食銀陸兩留用銀叁

兩裁解銀叁兩

汾河看艇送渡水手壹名工食銀陸兩留用銀叁

兩裁解銀叁兩

歲貢盤纏銀貳拾兩

舉人坊牌銀肆兩

起送赴考貢生酒席及旗扁銀陸兩

起送應試生員花紅盤纏銀柴兩捌錢留用銀壹
兩玖錢伍分裁解銀伍兩捌錢伍分

朝覲本冊什物等銀壹兩叁錢叁分叁厘肆毫
留用銀肆錢肆分肆厘肆毫裁解銀捌錢捌分
玖厘

造寫恤形文冊工食銀叁錢全裁解 部

大造黃冊工食等銀壹兩玖錢貳分肆厘捌毫柒
絲全裁解 部

夏本縣倉折色麥肆拾石柒斗壹升貳合陸勺每

石徵銀柒錢共銀壹拾捌兩肆錢玖分捌厘捌

毫貳絲

儒學倉折色麥陸拾玖石貳斗每石徵銀捌錢共

銀伍拾伍兩叁錢陸分

秋本縣倉折色米柒拾玖石玖斗陸升伍合壹勺
每石徵銀柒錢共銀伍拾伍兩玖錢柒分伍厘

伍毫

儒學倉折色米貳百肆拾捌石捌斗每石徵銀捌
錢共銀壹百玖拾玖兩肆分

縣學貳倉經費派剩銀捌拾兩叁錢肆分肆厘叁

毫玖絲順治玖年會議裁扣解 部

本縣書辦各役共裁解 部銀貳百貳拾壹兩陸

錢

裁官經費銀貳百貳拾兩貳錢肆分伍厘柒毫除

減去徭銀貳百壹拾陸兩陸錢玖分壹厘叁毫

伍絲捌忽貳微伍纖陸沙實在銀叁兩伍錢伍

分肆厘叁毫肆絲壹忽柒微肆纖肆沙

裁解各衙門書辦工食銀玖拾柒兩貳錢

新裁廩糧銀陸拾肆兩

一額外

商稅銀壹拾肆兩叁錢肆分叁厘解 部

酒課銀陸兩解 部

汾西縣志 卷之四

屯田

有事則戰無事則耕謂之兵屯兵以衛民民以養
兵謂之民屯汾無兵曷爲有屯意昔之兵去而屯
仍存歟抑民煩供億而士藉飽騰歟今折色奉撥
解省膳兵是屯仍還之民而兵得以資其餉亦變
而通之之道也夫

原額屯地叁拾捌頃肆拾貳畝柒分計糧壹百貳
拾捌石貳斗伍升每石徵銀捌錢

汾西縣志
共徵銀壹百貳兩陸錢起解

水利

夏禹作貢封山濬川公劉篤民觀其流泉水之利
民自古誌之汾僻棲巉巘地高土燥水鄉烏有又
安闕水利哉然專利導之策深塋穿之功雖不能
連疆獲豐稔亦可計畝慶霑足也因勢開拓相水
疏濬復爲之廣焉庶乎有賴

善利渠七

南關 王庄 水潤 師家庄

後團柏 康熙玖年知縣蔣鳴龍因地居小河上
流汾水堪注灌地隨捐俸督民郭玘倫

等鑿石開渠導引汾河灌地參
頃貳拾伍畝迄今合里享利

伏朱

康熙玖年知縣蔣鳴龍踏驗平地乏水灌
溉捐俸俾公直張林合等築渠今民間水
免亢旱之慮

前加樓

康熙拾年春知縣蔣鳴龍勸民種樹因
見一泓清水旁流深溝隨捐資着劉拱
薇築堤引水灌地叁
拾捌畝壹分肆厘

蓋水渠 四

下團栢

棗平

康熙玖年知縣
蔣鳴龍重修

水潤鎮

衛灘新築

康熙拾貳年知縣蔣鳴龍因新砌
地叁拾餘畝乏水督率居民郭正巳
李惟芳等
築堤灌漑

井泉 附

城內井三眼

各深三百六十尺味
鹹屬傅孟馬三戶

柵欄溝井一眼

在城外東
一里許

北井溝井一眼

泉源時出不竭大元至
正年間修砌閣縣取之

下寺溝井一眼

天雨壅漫嘉
靖五年重修

衛家灘井一眼

深一百八尺康熙十年
知縣蔣鳴龍捐資開鑿

貼勲舖井一眼

深三百九十九尺真
人王冲濟開鑿

鹽法

青州之鹽、煮於海、河東之鹽、產於池、鹽不同、而以
引行銷、則同、汾小邑、民不能盡食、淡乃吏竟有以
鹽引誑誤者、何歟、昔皆土著之自行、無外商之買、
易是以利歸於下、而咎獨貽之官也、踵事而考、其
弊可燭照數計、

汾西照見在賦役人丁額引玖百陸拾伍道、

康熙伍年、減引貳拾道、自明季額引難完、倉報鹽
行、按丁散鹽、上下俱累、至

康熙玖年始招商人郭金鼎運販授以官壘平其
價值不使壅滯病商計口病民按季銷引鹽法疏
通

兵防

兵之星羅碁布、自省會迄郡邑皆設防不虞也汾
爲河東要地、北邇雲朔武備不可不修、舊設民壯
守緝、

國朝加以兵衛蓋其境雖險其俗雖悍而思患之周尤
在預防聞昔有盜寇其疆而城卒賴以全前事之
作後事之師職專城者無忽茲未雨綢繆之計
原額民壯七十二名

國朝裁去二十二名以四十名守緝十名聽差又撥隰

州營兵二十名防禦

營房
附

縣治舊無營房防兵做廟宇為宿舍康熙十二年十月知縣蔣鳴龍四門各建營房二間俾兵民無

混居

堡寨
附

古郡堡

上團栢堡

下團栢堡

黃皮堡

對竹堡

掌裡堡

店頭堡

馬家寨

水潤堡

康熙十三年春知縣蔣鳴龍募民新建額曰永安

畢家庄堡

康熙十三年春知縣蔣鳴龍勸諭生員王若邨等捐粟創建

高寧堡

康熙十二年知縣蔣鳴龍建

槐花村堡

康熙十三年新建

馬政 驛傳附

驛有馬。馬有政。官課最。民關休戚。非誇雲錦也。但有境內之驛。有協濟之驛。汾、協驛也。驛之馬。昔少而今多。驛之累。昔輕而今重。非無由也。子民者當悉心圖之。毋僅數馬以對。

本縣里馬捌頭

協濟靈石縣仁義驛原額馬壹拾匹頭

代芮城縣應協仁義驛馬肆匹頭

代蒲縣應協驛馬壹匹頭

代吉州應協驛馬壹匹頭

順治十七年芮城等處詭計潛逃將馬勢壓代喂
本年正月間汾邑士民間邦周等告爲強邑神棍
違旨抗馬移禍難支懇乞轉申以存子遺事禍
因芮城同汾西協靈石縣仁義驛馬馬政全書額
載芮城四頭汾西十頭汾西丁糧九千芮城丁糧
捌萬有餘當年立法不均偏苦無可控訴明季俱
係靈石縣人領官站銀喂養走通歷三百年定規
如是我

清定罪鑽夤檄催各養已馬芮人乘亂脫逃苦汾西代
支九年毛盡血枯舊額十四里逃亾僅存六里屢
年告辯芮民赴驛三頭兵書積嘉趙連葛思義等
藐視法紀乾沒站銀瓜分充囊尙抗一頭久不赴
驛仍苦汾西代支今又妄扳幫銀漸謀脫馬夫驛
係靈石之驛汾西同協靈石矧汾西隔山隔河若
應幫銀自應幫於靈石胡爲恃強凌弱毒害汾西
切思彈丸小邑旣苦協靈石又苦依芮蚊力負山
旦夕待斃懇乞轉申各上臺勒限嚴催芮民赴

驛均爲王民不致汾西偏墮苦海鳴冤上告等情
到縣據此看得協馬之例汾西十頭芮城四頭此
載在馬政全書者也芮城丁糧捌萬止協四頭汾
西丁糧玖千有餘反協十頭推當年立法之意原
爲芮城寫遠故丁糧獨多協馬獨少耳明季亦俱
協銀令靈石縣自行喂養自我

清定鼎之後奉文各養已馬芮人抗不赴驛累汾西代
走者九年苦累不堪屢經告辨蒙 憲斷芮城養
馬三匹遵行在案今芮城兵書趙連葛思義等復

峻芮民誑申 憲臺希圖脫卸驛馬於中取利

不思芮城協濟者靈石之仁義驛也汾西之協濟
者亦靈石之仁義驛也若協馬俱應協馬若協銀
俱應協銀何芮城獨欲協銀而苦汾西代應耶汾
芮何讐而欲以此苦累獨貽累汾西耶懇乞 憲
臺電察原案嚴催赴驛庶驛遞不致偏累等緣由
蒙 巡按白 批仰驛糧道查報又蒙 督撫部

院白 批據汾西縣申同前事仰驛糧道查明詳
報繳隨蒙本道批汾芮二邑協濟仁義驛馬既有

定例何物奸書抗不赴驛獨累汾西代應仰平陽
馬嚴提究報仍候兩院詳行繳又據汾西縣士民
閻邦周等稟爲抗 旨違斷捏詞卸驛事全書額
載芮城隰州鄉寧吉州蒲縣汾西同協靈石縣仁
義驛共馬一十八匹頭芮城該應四頭汾西例該
十頭汾民遵

旨竭力應迺寃遭芮 趙璉范廷泉等抗違不應苦汾
代養因而搆訟九載屢蒙 三院照例斷協見有
錄案可據不意芮書詭計百出止應驛三頭乘

一頭仍苦汾代隨妄謀幫舡幫舡計誦復圖人命
人命未卸捏告協銀切思就近喂養理應幫協靈
石若論地方驛迺仁義非屬汾西况私幫屢奉
明禁誰敢違

旨包攬且百汾難頂一芮一木安支泰山懇乞查照全
書照例斷協庶殘邑稍甦驛傳不至阻斷矣據此
案照於順治九年七月二十五日蒙 驛傳道周
轉奉 巡撫劉 批行到道爲小邑重苦等事

據此當堂面訊芮城縣全書載明當協仁義驛馬

騾四頭整你們該遵制走通緣何不走致惹屢告
使費不少絡繹不絕有甚便益據芮城民人劉堵
生員趙萬祚供稱原係路遠走差不便故延至今
本道管轄驛遞孰非赤子既有全書甚明任憑公
斷遵守間又於順治十二年三月初九日蒙
驛
傳道盛 案驗爲違禁違例妄扳驛差事蒙
撫陳 批該道呈據平陽府呈詳到道據此看得
芮城縣協濟仁義河東二驛驛馬一節前經議允
協馬遵行在案今紳衿陰潤等復行具呈既經平

陽府覆查無容紛更再議呈詳前來似宜准從相
應呈請合候 院示行令遵守施行惟復別有定
奪本道未敢擅專等緣由照詳蒙批既經該道府
覆查無容紛更再議准如詳行令遵守蒙此仰府
即便轉行芮城縣將詳允協濟仁義河東二驛作
速勒令赴驛走通守取馬夫姓名並馬騾毛齒廐
牒及到驛日期其結具報本道以憑轉報到府蒙
此已經備行芮城將協濟仁義河東二驛馬匹照
依先定額數作速赴驛走通取管其結去後今據

芮城縣申解協濟仁義驛馬夫三名馬騾六匹頭
到府轉發仁義驛走遞取獲該驛收驛馬夫姓名
毛蔭弁入驛日期前來據此擬合呈報本道明白
訖不料知府吳 竟翻舊案復拘問邦周聽審間
隨據芮城縣范庭蓋等供稱芮城縣賦役全書原
有額徵站銀解本府支用並未有協濟仁義驛馬
匹汾西靈石三縣賦役亦無額設芮城協濟馬匹
馬政全書不足憑信他們妄扳等語又據汾西縣
閻邦周等供稱有馬政全書芮城原協仁義驛馬

四匹 驛傳道老爺斷定三匹見蒙各 院批
已經入驛走遞非小的妄扯他等語各情到府知
府吳 看得二童辯日尼父不能決此案殆類乎
是在芮城則曰協濟站銀不與走遞相同重賦役
也在汾西則曰協馬走遞不與協銀相同重馬政
也一以賦役爲憑一以馬政爲攷令人莫可究詰
者惟是仁義驛設處衝衢差使繁衍衝者苦於協
濟之不前紛紛籲控僻者苦於扳扯之不已屢屢
免本府反覆思之再三度之就裏情節屢經多

詳勘犁然具備奚容復喙更可異者馬政全書查
係抄本不知起於何年見今走馬三頭賦役全書
係奉 戶部頒發刊刻站銀開載係解本府支用
未有協濟馬匹之語及查例而岳汾浮反有也且
芮城相距仁義往返千有餘里協濟似爲不便是
以開論紛爭耳本府再細加嚴訊據汾西供稱馬
政係明朝驛道老爺發來後又用去小的抄了一
本卑職不敢擅專仰乞 憲臺詳察馬政有此書
文書多齊一經批示庶幾端一可息定也又蒙 督

撫部院白 批該本道呈詳前事蒙批據薛仁義
一驛雖設於靈石地方全賴各縣協濟然賦役開
載芮城站銀俱解府支用向無馬匹何以令其協
三匹乎且往返千里應付維艱允爲不便如議將
馬付汾西收管當差卽令該府補給馬價其應支
料草俱赴府支領庶爲兩便仍勒石永爲遵守繳
蒙此該本府覆詳看得汾芮互爭一案據詳各有
所據但汾西乃明季抄書而芮城係頒定例本道
覆加參酌似不敢以前朝故轍而仍

汾西縣志 卷之四 三

昭代之典章也且芮城距仁義七百餘里而汾西不
過四十餘里以道路之遠近定協馬之去留法無
善於此者兩造亦可免後言矣至見馬收驛當差
站銀赴府支領在汾西亦無偏累惟行該府嚴加
查飭務令官喂官養不得私派民間可也相應仍
照原議伏候 憲裁呈詳蒙批既無偏苦如議行
仍勒石未遵以杜爭端卽飭官自喂養不得私派
民間蒙比仰府查照批詳內事理卽便行令汾芮
貳縣將芮城縣見在驛馬三匹交付汾西縣收管

當差查有變價存剩銀兩該府詳請補給其應支
草料俱赴府支領務要官自喂養不得私派民間
如違該府卽時申報以憑揭叅仍勒石未爲遵守
并具遵依報查蒙此仰縣官吏照帖事理卽將芮
城見在驛馬三匹該縣收管當差查有變價存剩
銀兩該縣詳請補給其應支草料俱赴府支領務
要官自喂養不得私派民間並具遵依造冊報云
云 自茲已往遂爲汾邑萬年之累強弱不敵爲之
柰何洎茲土者徒扼腕已爾

汾西縣志 卷之四
建造馬廠緣由

康熙拾年捌月貳拾捌日仁義驛馬夫侯封公劉
澤普亢隆光孟玉俊等爲懇恩詳查舊基復建馬
廠事切照靈石縣仁義驛額馬肆拾匹頭舊例原
係浮山岳陽汾西芮城吉州蒲縣鄉寧隰州等處
協濟走遙汾西原額馬拾匹舊設有喂養馬廠并
苜蓿菜地明季闖變將廠焚燬止存墻垣基址
鼎興以來喂養無房賃住仁義居民郝應明店屋每年
費銀貳拾餘兩又承值過往差使酒食支房每年

輪該壹百肆拾肆日另費賃錢租房支應况又代
養芮城肆頭吉州蒲縣貳頭夫馬愈多賃錢愈重
蒙 命到任自行喂養賃房雜費俱蒙頒發倘

福星移照後日苦累難定且前任 周於康熙陸
年間赴驛同驛官驗明舊基欲復建造因計典未
果切思協隔縣之馬又賃隔縣之房終非久遠之
策懇乞設處復建垂思久遠或將站銀通融詳請
府主照依舊基南北長叁拾貳步東西濶壹拾柒
步量立房廠數間安厝夫馬以壹歲之賃資爲善

後之至計闔邑頂恩等情到縣據此看得汾西之
協濟馬匹也雖協仁義寔協靈石也汾邑額馬拾
頭明時原設官厰喂養此官民兩便之計無何闔
變焚燬遂出銀貨住仁義民房爲喂馬之厰康熙
年間芮城吉蒲馬匹恃強椎卸無奈勢迫承受汾
西之苦不幾冰上加霜乎 職龍 抵任以來遵 憲
官養官喂祇節年貨房諸費每苦黠金無術况代
協各屬之馬又租隔屬之厰若不急爲調停將來
貨資無窮今幸叨 憲 臺福庇秋禾豐登際此遺

秣滯穗之時爲一勞永逸之計俯從衆馬夫稟
暫支買料銀兩并捐俸資製磚鳩工不敢毫厘擾
民已於捌月貳拾肆日親詣仁義協同驛丞驗明
舊基勉圖建立馬房數間庶夫馬得有寧宇而貨
費可以永杜矣但原設馬厰官基見在隔屬境內
理合詳明批示施行 本府知府劉 批據詳既
有原設官基地不煩改闢但果應蓋造若干間數
及費工料幾何及約捐俸何許俱未聲說明白併
有無勞民傷財仰再確估冊報酌籌繳蒙此隨該

汾西縣志 卷之四
本縣知縣蔣鳴龍看得復建馬廐雖出自馬夫等
苦籲亦以官養官喂節年貨費無措勉圖壹勞永
逸之計寔萬不得已之極思也今將原設官基復
建磚窰陸孔厦房陸間暫爲夫馬居停之所其磚
窰計磚貳萬汾邑向來製磚甚賤每磚壹萬照依
民間工費銀叁兩貳錢又燒煤計銀捌錢共該銀
捌兩已於捌月初貳日發磚戶侯昌兩等領訖又
厦房木植樑椽等項不過粗細小木僅蔽風雨約
該銀拾貳兩伍錢又木石匠作每名壹日工價銀

貳分飯米壹升伍合約計銀柒兩肆錢除暫支買
料等銀應用外該捐俸銀拾壹兩陸錢待工完之
日造冊另報至泥匠粗工本縣義民任得興黃宇
韓登務等情懇協助咸曰爲民造福何惜勞力此
皆尙義寔情非強迫而然也 卑職爲民心切日夜

兢兢何敢派累絲毫並無勞民傷財等情獎蒙

本府劉 批仰候轉詳行政月拾陸日靈石縣爲
起建馬房以便喂養事據仁義驛申稱蒙汾西縣知
會據仁義驛馬拾頭所有店舍馬房俱已塌毀僅

存地基風雨飄搖人馬露處委難停歇又與芮城代養肆頭與古蒲代養貳頭愈增徧苦懇祈詳府照依舊日馬房地地基起建庶豪強不致霸隱等情知會到驛據驛申報到縣據此隨該靈石知縣侯榮圭看得起建馬房洵非緩務但恐基址不明將來難於稽考卑職隨行查該驛馬房舊基或係汾西或係靈石或係官地或係民地備查去後據該驛申報汾西縣起建馬房基址原係靈石地方實地基址等情據此職查舊例汾西縣協濟本縣

仁義驛馬拾頭其店舍馬房皆係汾西縣出賃仁義鎮民房安歇今驛夫侯封公等以舊有馬房俱已塌毀僅存地基等樣虛詞具稟此地基却似汾西縣之地也當日係何官批行何人出賣有何憑據遂爲創建事關靈邑仁義鎮察院官地非比泛常懇乞 憲批或准汾西縣着價置買或准照舊出賃民房安歇等因蒙 本府劉 批仰汾西縣速照前批查估詳報以憑核明轉詳繳復於康熙拾年玖月貳拾肆日復詳今據靈石縣詳稱汾西

協濟夫馬向賃民房安歇

職龍

因無額載賃房錢

糧隨據馬夫苦籲情詞協同驛官查驗舊基不得
不爲詳明建造據云係仁義察院官地基址不明
難於稽考查今察院衙宇凡 上司經臨見在駐
劄耳目昭然此係喂馬官廩相去數武雖汾西房
舍碑額焚燬墻垣基址見存有何不明難於稽考
况仁義雖靈石所屬之地馬匹寔各州縣協濟彼
既需協濟之馬必有喂養協馬之所卽從前原無
官廩亦應代爲措處何得竟將明時舊廩遺址

爲已有阻抑興造勒再賃彼民房至馬匹

卑聯例

應照原額載拾匹協濟之數其餘芮城吉蒲包養
陸頭仁義驛站既靈石境內亦應靈石就近喂養
代爲走遞伏乞酌奪以超苦累第今建房工作已
經舉行應否停息統候 憲示施行蒙知府劉
已據前詳轉詳 驛道共此繳康熙拾年拾月拾

陸日蒙 府驛轉奉

糧驛道謝 批據詳舊設官地馬廩歷年既久果否
民間蓋房果否無碍仰府再一確查妥報轉行到

