







JACOBI DICKSON  
FASCICULUS  
PLANTARUM  
CRYPTOGAMICARUM  
BRITANNIAE  
LUSITANORUM BOTANICORUM  
IN USUM,  
CELISSIMI AC POTENTISSIMI  
LUSITANIAE  
PRINCIPIS REGENTIS  
DOMINI NOSTRI,  
ET JUSSU, ET AUSPICIIS  
EDENUO TYPIS MANDATUS,  
CURANTE  
FR. JOSEPHO MARIANO VELOSO.



ULYSIPONE,  
TYPOGRAPHIA DOMUS CHALCOGRAPHICÆ, AC LIT-  
TERARIÆ AD ARCUM CAECI.



## AD LECTOREM.

**P**ROPOSITUM mihi fuit hoc in libellò plantas tradere Cryptogamicas Britanniae, quæ in Floris *Hudsoni*, *Curtisii*, et *Lightfootii* locum nondum obtinuerunt, præter unam alteramve speciem, in quarum denominationem errores irrepsisse certiore me fecerunt hortisicci Linnæanus et Dillenianus, quos inspicere concesserunt eorum possessores. Icones adjeci, ubi figuræ non suppeterent in libris, quos in ditissima bibliotheca Banksiana evolvere licuit; vel ubi figuræ antea datæ ad specimina minus perfecta adornatæ essent.

Plus ad manus sunt plantæ Cryptogamicæ, quas examini rite subjiciendi otium non fuit, ideoque alii occasione relinquendæ, cum hujus fasciculi editionem non differendam suaserint amici, qui plantas ab ipsis inventas benevole communicarunt, quorumque ulteriorem benevolentiam maxime expeto.





F A S C I C U L U S  
 PLANTARUM CRYPTOGAMICARUM  
 BRITANNIAE.

---

M U S C I.

P H A S C U M.

**P.** *serratum* surculis filamentaceis geniculatis ramosis, foliolis perichætii lanceolatis serratis. *Tab. I. fig. 1.*

Phascum acaule, foliis ovato-lanceolatis planis serratis erectis. *Schreb. de Phasco, tab. 2.*

Phascum acaule, foliis per lentem serratis, capsulis ætate globosis læte purpureis. *Weber Fl. Goett. p. 124.*

*Habitat* in pratis ad latus septentrionale collis *Muswell Hill* dicti, prope *Highgate*, villam Londino vicinam. IV.

*Descr.* planta minutissima, *Byssum* filamentosam primo visu referens, vix nudis oculis manifesta, ni cæspitibus cresceret; et est quasi catenæ naturalis annulus, qui muscos et algas connectit, *Phasci* et *Conserveæ* particeps. Constat ex filamentis numerosis, viridibus, congestim nascentibus: hæc filamenta, per lentem aucta, apparent ramosa, repentia, teretia, geniculata, ut *Conserveæ*, interstitiis pellucidis, septis obscurius viridibus. *Rami* alterni et dichotomi, apicibus subulatis. *Capsulæ* ovatæ, acuminatæ, lateribus surculorum prope basin spersim adnatæ, sessiles, maturitate subrufæ. *Calyptram* non

vidi. *Operculum* nullum abscedens. *Perichœti-um* constat ex 3 s. 4 foliolis lanceolatis, acuminatis, serratis.

*Obs.* Celeberrimi *Schreberus* et *Weberus* ignari fuisse videntur, surculos illos geniculatos ad hanc plantulam pertinere.

*Tab. I. fig. 1. a.* Muscum exhibet magnitudine naturali; *b*, lente auctum.

### P H A S C U M.

*PH. alternifolium* caulibus capsuliferis natis, sterilibus altioribus erectis, foliis alternis subulatis. *Tab. I. fig. 2.*

*Habitat* in locis uliginosis. IV.

*Descr.* Constat e surculis seu caulibus duorum generum, nempe sterilibus et capsuliferis intermixtis; conjunctim cœspites parvulos virides effingentibus.

*Surculis sterilibus* erecti, simplices, filiformes, ad semunciam et amplius alti; foliis brevissimis subulatis alternis, basi gibbosiusculis, apice patentibus.

*Surculi fructiferi* sunt simplices, et ad altitudinem  $\frac{1}{8}$  unciae caulescunt, ad summum singuli ferentes capsulam sessilem; obovatam, pallide luteam, foliis subulato-setaceis, duplo longioribus immersam.

*Tab. I. fig. 2. a.* Muscus magnitudine naturali; *b*, lente auctus.

*PH. axillare* caulescens, capsulis pedunculatis subemersis. *Tab. I. fig. 3. Habitat* in uliginosis ericetorum. IX.

*Descr.* Planta minima, circiter  $\frac{1}{4}$  unciae partem alta, caulescens, erecta, ad basin aliquando ramum unum vel alterum exserens. *Folia*

*Lia tenuia*, setacea caules circumambiunt et summitates superant. *Capsulae* ovatae, apice acuminatae, subpedunculatae, modo axillares et latero-caulium, sed frequentius terminales, solitariae vel binae, nudaе seu distinctae, quamvis superatae foliis. Color capsularum maturitate subfuscus.

*Tab. I. fig. 3. a.* Plantula, magnitudine naturali; *b*, lente aucta.

SP. *Mnioides* subacaule, receptaculo oblongo. *Linn. fil. meth. musc. p. 26.* (excluso synonymo *Phasci pedunculati*.)

*Splachnum ampullaceum. Fl. Dan. t. 192.*

*Bryum ampullaceum*, foliis et ampullis angustioribus. *Dill. musc. 345. t. 44. f. 5.*

*Habitat* in montosis.

### S P L A C H N U M.

SP. *sphaericum* receptaculo globoso. *Linn. fil. meth. musc. 33. t. 1. f. 1.* *Habitat* in montibus prope *Stirling* Scotiae. *Fr. Buchanan. M. D.*

*Descr. Linnæi filii. Pedunculus* longissimus, ex viridi rufus.

*Capsula* minima, operculo obtuso, receptaculo viridi globoso imposita.

### M N I U M.

*M. Osmondaceum* fronde simplici erecta pinnatifida, apice fructifera, pinnis distichis lanceolatis integerrimis. *Tab. I. fig. 4.*

*Habitat* in cavitatibus aggerum, sub sepibus antiquis, solo pingui, in via ducente a vico *Zole* ad templum *South-Fawton*, circiter 4 miliaria ab *Okehampton*, in comitatu *Devoniae*. *D. Newbery*, Coll. Exon. Oxon. Socius. III. IV.

*Descr.* *Caules*, seu potius *frondes*, semunciales, et duorum generum, steriles et fructiferae, ambæ versus basin nudeæ.

*Steriles* sunt pinnatifidæ, pinnis enervibus, basi coadunatis, ut in *Osmunda Spicant* Linn.

*Fructiferae* vero folia habent distincta, ovato-lanceolata, disticha. Ex his frondibus, quædam stelluliferae, quædam capsuliferae sunt, perquam tenues et læte virides.

*Pedunculi* tenuissimi, virides,  $\frac{1}{2}$  uncia longi, ab apice frondium, e *perichætio* seu bulbo folioso, stellulae masculinae simili, oriuntur.

*Capsulae* erectae, minimae, subrotundae, virides, et, operculo decedente, truncatae fiunt.

*Calyptram* vide nullam. *Operculum* obtusissimum subrubrum. *Peristoma* nudum.

*Tab. I. fig. 4. a.* Muscus magnitudine naturali; *b*, lente auctus.

#### B R Y U M.

BR. *viridulum* acaule, foliis radicalibus lanceolatis, capsulis erectis oblongis, operculis acuminatis unguiculatis. *Tab. I. fig. 5.*

*Bryum viridulum.* Linn. spec. plant. 1584, exclusis synonymis Dillenii et Vaillantii.

*Habitat* locis uliginosis in saltu *Endfield Chase.* VI.

*Descr.* Tota planta vix octavam unciaem partem superat, visum ferme fugiens, et omnium Bryorum, quæ vidi, minimum.

*Folia* radicalia 3. s. 4 per lentem, visa lineari lanceolata, subtus nervosa.

*Pedunculus* subluteus, simplex et duplex ex eodem centro.

*Capsula* erecta, oblonga, subcylindrica, maturitate subfusca, annulo tumente rubro, et oper-

*Operculo* acuminato, subcurvo, capsulæ fere æquali terminata. *Calyptra* obliqua, minuta. *Peristoma* denticulatum, dentibus numerosis, inflexis.

*Obs.* Differt a *Bryo paludoso* foliis non setaceis, et figurâ capsulæ. Muscum hunc eundem esse ac Suecicum, a Linnæo descriptum, me certiores fecerunt specimina in herbario Linnæano. Auctores vero fere omnes recentiores, synonymis erroneis Linnæi decepti, sequentem speciem *Bryum viridulum* appellarunt.

*Tab. I. fig. 5. a.* Muscum exhibet magnitudine naturali; *b*, lente auctum; *c*, folium magis auctum.

*BR. virens* capsulis erectis oblongis, foliis subulatis strictis.

*Bryum viridulum.* *Huds. Angl.* 478. *Lightf. Scot.* 731. *Curtis, Lond.* 132.

*Bryum* foliis capillaribus, capsulis ovatis aristatis. *Hall. hist.* 1809.

*Bryum capillaceum* breve, pallide et læte virens, capsulis ovatis. *Dill. musc.* 380. *t.* 48.

*f.* 43.

*Muscus capillaceus*, omnium minimus, foliis longioribus et angustioribus. *Vaill. Pariss.* 130. *t.* 29. *f.* 5.

*Bryum trichoides* exile, erectis capitulis in pediculis brevissimis. *Raj. syn.* 97.

*Habitat* in aggeribus.

*Obs.* Folia exsiccata crispâ.

*BR. capillaceum* capsulis erectis oblongis, pedunculis terminalibus, foliis setaceis patulis decurrentibus. *Tab. I. fig. 6.*

*Habitat* in palustribus montosis.

*Obs.*

*Obs.* Differt a *Bryo heteromallo* foliis utrinque patulis, et figurâ capsularum; a *Bryo flexuoso*, petiunculis tenuibus strictis, nec flexuosis, et parvitate capsularum.

*BR. ventricosum* capsulis pendulis ventricosis oblongis, foliis trifariis patulis subulato-lanceolatis carinatis, surculis ramosis.

*Bryum triquetrum.* *Huds. Angl.* 490.

*Bryum annotinum palustre*, capsulis ventricosis pendulis. *Dillen. musc.* 404. t. 51. f. 72.

*Habitat* in paludibus.

*Obs.* Collum capsulae deorsum, seu versus pedunculatum, fit gradatim strictius seu angustius.

Muscus noster, quem omnino citatum Dillenii esse certiores me fecit hujus hortus siccus, differt capsulis pendulis a *Mnio triquetro* Linnæi, Sueciæ indigena, cujus specimina vidi in herbario Linnæano, et in Phytophylacio Ehrhartiano, n. 59, cujus capsulae erectae, obliquae, quales eas describit Linnæus in Speciebus Plantarum.

#### H Y P N U M.

*H. stellatum* surculis erectis, foliis ovatis longe mucronatis erectis patulis coloratis. *Schreb. Eips.* p. 92.

*Tab. I. fig. 7.*

*Hypnum* comâ lutescente, extremitatibus stellatis. *Dill. musc.* 302. t. 39. f. 35.

Muscus palustris, foliis et flagellis rigidiusculis, seminibus in foliorum alis. *Vaill. Paris.* t. 28. f. 10.

*Habitat* in paludibus turfosis.

*Descr.* Surculus erectus, subramosus, basi subfulvus, apice lutescens.

*For-*

*Folia* lanceolato-subulata, apicibus extantibus.  
*Pedunculi* rari laterales, fere uniciales, subre-  
 vorti, rubri.

*Capsula* ovato-gibba, subincurva.

*Operculum* breve, acutum.

*Obs.* Distinguitur primo intuitu ab *H. cuspidato* Linn. foliis in apice caulium non convo-  
 lutis sed patentibus.

*Tab. I. fig. 7. a.* Muscus magnitudine natu-  
 rali; *b*, folium.

*H. pennatum* fronde pinnata ramosa, foliolis  
 imbricatis acutis distichis compressis undula-  
 tis, perichætio pedunculum æquante. *Tab.*  
*I. fig. 8.*

*Habitat* in arborum truncis, in sylvis inter  
 Troutbeck et Ambleside in Westmorlan-  
 dia, etc. D. J. E. Smith.

*Obs.* Differt ab *Hypno complanato* foliis trans-  
 versim undulatis, et pedunculo perichætium  
 non excedente; et a *Fontinali pennata*, ca-  
 psula perichætium superante.

*Tab. I. fig. 8. a.* Muscus magnitudine natu-  
 rali; *b*, folium.

*H. stramineum* surculis erectis filiformibus sub-  
 ramosis, foliis ovato-lanceolatis enervibus  
 imbricatis. *Tab. I. fig. 9.*

*Habitat* in loco palustri, ad latus occidentale  
 ericeti Hampstead Heath, prope Londi-  
 num.

*Descr.* *Surculi* pene erecti, lineares, et gra-  
 ciles, (sicci, valde fragiles) biunciales et  
 ultra, coloris straminei, modo simplices,  
 modo ramo uno vel altero donati.

*Folia* ovato-lanceolata, convexo-concava, ener-  
 via, splendentia, appressa, imbricata.

*Pedunculi* laterales, erecti, rubri, uncialis, et aliquando biunciales, solitarii vel bini.

*Capsula* ovata, erecta, hinc gibba. *Operculum* brevè, subacutum.

*Tab. I. fig. 9. a.* Muscus magnitudine naturali; *b.* folium.

*H. albicans* surculis erectiusculis gracilibus subramosis, foliis lanceolatosetaceis appressis.

*Hypnum albicans*. *Necker meth. musc.* 180.

*Hypnum sericeum gracile albicans*, capsulis subrotundis. *Dill. musc.* 328. t. 42. f. 63.

*Hypnum terrestre erectum humilius albicans*, ramulis teretibus. *Raj. syn.* 83.

*Habitat* in ericetis arenosis. V.

*Descr.* *Surculus* vix biuncialis sparsim nascitur, pene erectus, parum ramosus, colore flavo-virescente albedine mixto.

*Folia* lanceolata, apice setacea, apressa, caulem undique cingentia.

*Pedunculi* laterales, semunciales, erecti, rubri, rarius inveniuntur.

*Capsulae* parvæ, ovales, obliquæ, subnutantes, rufæ.

*Operculum* brevè. *Orificium* ciliatum.

J U N G E R M A N N I A,

*J. Sphagni* frondibus reptantibus simpliciter pinnatis latere floriferis, foliolis subrotundis integerrimis imbricatis secundis. *Tab.*

*I. fig. 10.*

*Habitat* in palustribus, *Sphagno* palustri frequenter adhærens, prope *Croydon* *Surreiense* ect. V.

*Descr.* *Surculi* uncialis et ultra, modo simplices, modo subramosi, varie flexi, radiculis fibrosis huc et illuc e rachi emissis reptantes.

Fo-



*Folia* subrotunda, fusco-lutescentia, convexo-concava omnia uno versu, quamvis duobus ordinibus, spectant, sibi invicem alternatim incumbentia.

*Capsulae* solitariae vel binæ e latere surculi ejusdem egrediuntur, prope summitatem et basin.

*Pedunculus* pellucidus, albus, quartam partem unciae altus. *Vagina* oblonga, albida, apice subfusca. *Capsula* parva, subrotunda, fusca, rarius invenitur.

*Obs.* Differt omnino a *J. polyantho* Linn. foliis secundis fusco-lutescentibus, et radiculis fibrosis.

*Tab. 1. fig. 10. a.* Planta magnitudine naturali; *b*, folium lente auctum.

*J. angulosa* frondibus simpliciter pinnatis, foliolis latiusculis truncatis obtuse tridentatis, medio florisferis, thecâ campanulatâ.

*Jungermannia* foliis latiusculis, obtusis, undulatis et veluti angulosis.

*Mich. gen. 7. t. 5. f. 10. Dill. musc. 493. t. 71. f. 22. C. D.*

*Habitat* in umbrosis humidis. IX.

*Obs.* Planta distincta a *Jungermannia trilobata* Linnæi; *Dillen. loc. cit. fig. A. B.* cujus pinnulae auriculatae sunt, et foliola minora.

*J. pulcherrima* surculis erectiusculis confertis, foliis ovatis imbricatis subbifidis ciliatis. *Linn. fil. Meth. musc. p. 35.*

*Lichenastrum scorpioides pulchrum villosum.* *Dill. musc. 481. t. 69. f. 3.*

*Habitat* in ericetis siccis.

*Obs.* Capsulam non vidi in speciminibus in *Anglia* lectis.

*Descr. Linnæi filii.* Pulcherrima sui generis.  
*Folia* subbifida, per lentem concava, alterna, secunda, elegantissime punctata, margine ubique villis obsita articulatis. Toto cælo a *J. ciliari* differt, cui foliola duplicato-imbricata et inferne auriculata.

## A L G A E

## T A R G I O N I A.

*Calyx* inflatus, in fundo fovens.

*Capsulam* sphaericam, polyspermam.

## 1. T A R G I O N I A

*T. hypophylla* fructificationibus solitariis, calycibus dehiscentibus.

*Targionia hypophylla.* *Huds. Angl.* 519. *Lichtfoot Scot.* 792.

*T. sphaerocarpos* fructificationibus aggregatis, calycibus apice perforatis.

*Sphaerocarpos terrestris minima.* *Michel. gen.* 4. *tab.* 3. *Dillen. musc.* 536. *tab.* 78. *fig.* 17.

*Habitat* in arvis Trifolio pratensi satis, circa Heydon et Norwich Norfolciæ. *Henr. Bryant, A. M.* et *Jac. Crowe, Armig.*

*Obs.* *Calyx* habet structuram reticulatam folii *Jungermannia*. *Capsula* matura subfusca, sessilis.

## R I C C I A

*R. fruticulosa* frondibus compressis ramosis, ramis erectis furcatis subulatis. *Riccia fruticulosa.* *Fl. Dan. t.* 898. *f.* 3.

*Habitat* in trunco inferiore arborum, inter muscos.

*Obs.* *Habitus Jungermannia furcata*, color æru-

æruginosus seu viridi-subcæruleus.

## L I C H E N.

\* *Leprosi tuberculati.*

*L. coccineus* crustaceus farinaceus, ex-viridi-sulphureus, tuberculis immersis ruberrimis. *Tab. II. fig. 1.*

Lichen *Hæmatomma* crustaceus, farinaceus, pallescente-albidus; scutellis sanguineis, junioribus concavis, adultioribus convexis; margine granulato, crassiusculo, crustæ coloris. *Ehrhart in Hannov. magaz. 1783, p. 286.*

Lichen *ochroleucus* rugosus obscure flavescens: scutellis rubris planiusculis. *Necker meth. musc. p. 52.*

Lichen crustaceus cinereus, scutellis immersis rubris. *Scop. carn. ed. 1. p. 85.*

*Habitat* in saxis, *Stonehenge Wiltoniensi*, ect. *Obs.* Differt a *L. ventoso* Linn. crusta farinacea, nec verrucosa, dura et glabra, et tuberculis immersis læte ruberrimis, marginibus farinaceis.

*L. sphaeroides* leprosus cinereo-virescens, tuberculis globosis incarnatis. *Tab. II fig. 2.*

*Habitat* in ericetis et sylvis. VI.

*Descr.* Crusta farinoso-rugosa, e glauco virescens.

*Tubercula* rotunda, parva, sphaeroidea, coloris sordide flavi aut fuscii, in acervulos congesta. †

*L. quereus* leprosus fusco-flavescens, tuberculis subimmersis atris. *Tab. II. fig. 3.*

*Habitat* in Quercuum truncis.

*Descr.* Crusta ex granulis pallide flavis constans, arborum corticibus irregulariter adnascitur. Tubercula convexa, inæqualia, atra, quæ ob granula crustæ protuberantia immersa interdum videntur.

*Obs.* Byssos valde similis; sed Lichenem esse fructificatio confirmat.

*L. confluens* crusta albida, aut cinerea, tuberculis aterrimis, magnis, convexis, ætate confluentibus. *Weber. Goett.* 180. t. 2.

Lichen crustaceus, saxatilis, farinaceus, rimosus, et veluti tessellatus, ex cinereo albidans vulgatissimus, receptaculis florum nigris. *Mich. Gen.* p. 103. n. 20. t. 54. f. 7.

*Habitat* in rupibus Angliæ. In Scotia. *D. J. E. Smith.*

*Descr. Weberi.* Crusta crassa, dissecta alba, in superficie albida, sed cum aliquo nigrore. Tubercula aterrima, crustæ immersa, in juniore ætate puncta repræsentant, mox majuscula fiunt, lentis magnitudinem excedentia, convexa, irregularia, tandem conflunt, et sæpius latas maculas efficiunt, ita ut crusta plane abscondatur; madida nitent, dissecta aterrima sunt.

*L. graniformis* leprosus, crusta albescente granulata, tuberculis atris. *Hugen hist. lichen.* p. 47. t. 1. f. 2.

*Habitat* in palis.

*Descr. Hageni.* Crusta veluti est calcarea, ex minutis glomerulis composita, qui plerumque, dum in modum fibrarum lignearum, quibus insident, ordinati sunt, lineas formant. Inter hæc granula pollinem antherarum magnitudine æquantia, hinc et inde tubercula parum majora et atra prominent. \*\*

★★ *Leprosi Scutellati.*

*L. Pezizoides* crusta fugaci, scutellis luteis, confertis, marginatis. *Weber. Goett. p. 200.*

*Tab. II. fig. 4.*

*Habitat* ad aggeres sabulosos.

*Descr. Weberi.* Crusta glauca, adultior nigrescit, et sæpius tota deest. *Scutellæ* confertæ; juniores luteæ, adultiores ex luteo fuscæ, tandem fuscæ, margine elevato, crenato, glauco; disco nitido. Planæ ut plurimum sunt, sæpius tamen elevantur et convexæ fiunt.

*L. canescens* crustaceus, expansus, glauco-candicans, scutellis nigerrimis. *Tab. II. fig. 5.*

Lichenoides crustosum, orbiculare incanum.

*Dill. musc. 135. t. 18. f. 17. A.* (non *B.* quæ diversa.)

*Habitat* in muris et truncis arborum passim.

*Descr.* Crusta orbicularis, unius aut duorum pollicum diametro, appressa, expansa, glauco-candicans aut incana, rugosa, lobata, foliola cohærentia referens, in centro globulis farinaceis conspersa. *Scutellæ* parvæ numerosæ, centro insidentes, nigerrimæ, margine obtuso concolore.

*Obs.* Hic Lichen, a Dillenio aliisque auctoribus, ob scutellarum absentiam, quæ raro tantum apparent, cum *L. pallescente* Linn. junctus fuit; a quo tamen certissime distincta est species.

*L. luteus* leproso-crustaceus cinereo-virescens, scutellis luteis, marginibus concoloribus.

*Tab. II. fig. 6.*

*Habitat* in truncis arborum.

*Des-*

*Descr.* Crustæ pollen incanus, sæpe vix conspicuus, muscia substructis tenuiter adpersus, aut colore albido eos tantum tingens. Scutellæ numerosæ, mediocres, planæ, margine concolore, quæ aut tres interdum junctæ, cæteræ sparsæ, coloris saturate flavi.

*L. lentigerus* crustaceus, albicans, sublobatus, scutellis albo marginatis, ætate flavescens. *Linn. fil. meth. musc.* 36.

Lichen lentigerus. *Weber. Goett. p.* 199. *t.* 3. *Habitat* in ericetō prope Newmarket. *Dn. Joh. Cullum, Baronetus.*

*Descr. Linnæi.* Crusta candida, nitens, in lobos divisa, ut foliacea videatur, et in rosulas orbiculares expanditur. Scutellæ parvæ, concavæ, margine albido, ex colore crusta concolore in flavescentem transeuntes.

*L. scruposus* crustaceus cinereus granosus, scutellis immersis atris; margine crenulato. *Schreb. Lips. p.* 133.

Lichen crusta tenace alba; scutellis sessilibus atris. *Hall., hist.* 2051. *t.* 47. *f.* 6.

Lichenoides crustaceum et leprosum, scutellis nigricantibus majoribus et minoribus. *Dill. musc.* 133. *t.* 18. *f.* 15. *B.*

*Habitat* in muris.

*L. muralis* subimbricatus flavo-virescens, scutellis concoloribus demum lutescentibus; marginae pallido *Schreb. Lips. p.* 130.

Lichen pulmonarius, saxatilis, farinaceus, glauco-virescens, angustioribus segmentis, receptaculis florum griseis. *Mich. Gen.* 99. *t.* 51. *f.* 4.

*Habitat* in rupibus et muris.

*Descr. Schreberi.* Medius est inter imbricatos  
et

et crustaceos; orbiculatus, flavo-virescens, ambitu in lacinias numerosas, imbricatas, angustas. apice dilatatas, crenatas, obtusas, divisus; medio proferens scutella ab initio parva orbiculata, concava pariter virescentia, margine pallidiore cincta, postea a mutua pressione angulosa, planiora, in foliola saepe excrescentia, demum, margine oblitterato, plana aut convexa, tubercula menti-entia, subinde confluentia. Planta emortua, siccata, ad colorem ochroleucum inclinat; scutella lutescunt, fuscescunt.

*L. upsaliensis* crustaceus, foliis subulatis striatis. *Linn. sp. pl. p.* 1609.

*Tab. II. fig. 7.*

Patellaria. *Phytophyl. Ehrhart. n.* 20.

*Habitat* in ericetis prope *Norwicum. Henr. Bryant, A. M.*

*L. rimosus* leprosus, albicans; crusta rimosa insulis subrotundo-angulosis; scutellis glaucis albo margine. *Fl. Dan. t.* 468. *f.* 3. *Retzii Scandin. n.* 1339.

*Habitat* in rupibus et saxis, in Comitatu *Ebo- racensi.*

\*\*\* *Foliacei.*

*L. tenuissimus* imbricatus fusco-virescens, foliis digitato-multifidis, scutellis subimmersis fusco-refuscentibus, marginibus obtusis. *Tab. II. fig. 8.*

*Habitat* ad aggeres sabulosos, prope *Norwich. Jacobus Crowe, Armig.*

*Descr. Folia* imbricata, minuta, fusco-virescentia, exsiccatione fusca; substantiæ teneræ, membranosæ, subgelatinosæ; ad extre-  
mi-

mitates multifida, laciniis linearibus, inæqualibus, patentibus subeiliatis. *Scutellæ* pro ratione lichenis, magnæ, obsolete marginatæ marginibus obtusis, juniores cavæ, urceolatae, foliis insidentes et concolores, adultiores planæ, subconvexæ immersæ foliis, et fusciorufescentis seu sordide rubri coloris.

*Obs.* minutus et elegans, si per lentem inspexeris, lichen, qui a nullo, quantum scio, autore hactenus descriptus est.

*Tab. II. fig. 1. a.* Lichenem exhibet magnitudine naturali; *b*, scutellam lente auctam.

*L. cochleatus* foliaceus membranaceus lobatus plicatus obscure virens, scutellis rufis. *Tab. II. f. 9.*

*Habitat* in sylvis, ad radices arborum, in *Devonia. D. Slater.* In Comitatu *Eboracensi. D. Curtis.*

*Descr.* *Folia* concava, membranacea, margine obtuse lobata, plicata, sicca cinereo-plumbea, madida obscure viridia.

*Obs.* Differt a *L. Vespertilione*, *Light. Fl. Scot. p. 840*, foliis marginibus elevatis, concavis, et siccis cinereo-plumbeis; scutellis majoribus, non confertis:

*L. fallax* foliaceus, laciniatus, tenuis, superne glaucus, inferne candidus, admixtis maculis nigris; scutellis terminalibus. *Weber. Goett p. 244.*

*Lichenoides membranaceum*, tubæ fallopianæ æmulum. *Dill. musc. 165. t. 22. f. 58.*

*Lichen alpinus*, membranaceus, elegans, in amplas lacinias divisus, inferne albus, superne e glaucosubvirescens, receptaculis florum amplioribus, interna parte fuscis. *Michx. Gen. 75. t. 37. Ha.*



*Habitat* in rupibus *Devoniæ*. *D. Slater.*

*Obs.* A *Lichene glauco*, cum quo facile confundi posset, differt laciniis diffusis, nec depressis, inferne albis, nunquam atris aut fuscis, scutellis terminalibus, nec in superficie frondium undequaquam sparsis.

\*\*\*\*\* *Coriacei.*

*L. fuliginosus.* foliaceus repens sinuato-lobatus scaber, subtus spongioso-villosus lacunosus, scutellis planis ferrugineis, marginibus pallidis.

Lichenoides fuliginosum et pulverulentum, scutellis rubiginosis. *Dill. musc.* 198. t. 29. f. 100.

*Habitat* in sylvis, in ramis arborum.

*Obs.* Color superne cinereo-glaucus, luridointinctus; inferne subluteus, foveolis candidis.

\*\*\*\*\* *Fruticulosi.*

*L. Papillaria.* fruticulosus, fistulosus, aphyllus albidus; ramis paucissimis, obtusis, brevissimis; tuberculis terminalibus, carneis. *Ehrhart in Hannover. Magazin.* 1783, p. 218.

Coralloides minimum fragile, Madreporæ instar nascens. *Dill. musc.* 107. t. 16. f. 28.

*Habitat* in ericetis.

### T R E M E L L A.

TR. *Allii.* sessilis membranacea labyrinthiformis grisea, interne alba.

*Helvella mesenterica.* *Holm. nov. act. societ.*

*Dan. p.* 286. *fig.* 1.

C

Ha-

*Habitat* in radicibus putridis *Allii Cepae*, *fulvulosi*, etc.

*Obs.* Exsiccatione substantia indurescit.

TR. *Sabinæ*. dentiformis fulva velutina.

*Tremella juniperina*. *Weber. Goett.* 277.

*Coralloides luteum*, parvum, *juniperi caudibus* adnascens. *Mich. gen.* 210. *tab.* 88. *f.* 5.

Fungus gelatinus dentatus, *Sabinæ* adnascens, fulvi coloris. *Raji syn.* 16.

*Habitat* in ramis vivis *Juniperi Sabinæ*, gregatim nascens. IV.

*Descr.* Substantia recens gelatinosa, linearis, truncata, uncia longior.

*Obs.* Tremellam juniperinam *Linæi* esse *Weberus* credit; sed non quadrat descriptio *Linæi* in Flora Lapponica.

TR. *mesenterica*. sessilis membranaceo-gelatinosa congesta sinuosa aurea. *Retzius Act.*

*Holm.* 1769, p. 249. *Fl. Scandin.* 1419.

*Tremella juniperina* *Huds. Angl.* 562.

*Tremella mesenteriformis*. *Weber. Goett.* 278.

*Jacqu. misc. austr.* 1. p. 142. *tab.* 13. *Murray syst. veget. ed.* 14. p. 965.

*Elvela mesenterica*. *Schæff. fung. n.* 229. *tab.* 168.

*Nostoc luteum*, mesenterii forma. *Vaill. Paris. tab.* 14. *fig.* 4.

*Agaricus membranaceus sinuosus*, substantia gelatinæ. *Raj. syn.* 21.

*Habitat* in ligno putrescente, autumnno.

*Descr. Weberi.* Substantia gelatinosa, membranaceo-coriacea, plicata, contorta, revoluta, viscida, subdiaphana. Color in juniori albus sive rubens, in adultiori in elegantior luteum mutatur.

FUN-

## F U N G I.

## A G A R I C U S.

*A. crassipes.* stipitatus fuscus, pileo mutabili convexo inciso, lamellis fuscescentibus, stipite sulcato, basi subulato, sursum crassiori.

*Agaricus fusipes.* Bulliard. Franc. tab. 106.

*Agaricus crassipes.* Schæff. fung. n. 77. tab. 87, 88.

*Habitat* in sylvis autumnno.

*Descr. Schæfferi.* Agaricus caulescens, solitarius et cespitosus, cornosus; pileo valde mutabili; convexo, inciso, fusco; lamellis albidis, demum fuscescentibus; petiolo mutabili, fusco, sursum crassiori, sulcato, plano; velo et annulo destitutus.

*A. tubæformis.* stipitatus, stipite recurvo, pileo infundibuliformi lamellisque pallide aureis.

*Agaricus tubæformis.* Schæff. fung. n. 136. tab. 248, 249.

*Habitat* in truncis arborum vetustis. VI.

*Descr. Schæfferi.* Agaricus caulescens, solitarius et cespitosus, lignosus; pileo infundibuliformi, sæpe deformi, pallide aureo; lamellis simplicibus, denticulatis, decurrentibus, concoloribus; petiolo tereti, longo, curvo, squamoso, striato, lacunato, pleno, concolore; velo et annulo destitutus.

*A. limacinus.* undique obductus glutine limacino, lamellis ramosis. Scop. fl. carn. ed. 2. p. 422.

*Agaricus glutinosus*. Schæff. fung. n. 31. tab. 36.  
*Habitat* in Pineto prope Bungay in Suffolc.

Thom. Woodward, Armig.

*Descr. Schæfferi.* *Agaricus* caulescens, solitari-  
 rius, carnosus; pileo fusco, glutinoso, pri-  
 mum hemisphærico, tandem infundibulifor-  
 mi; lamellis sordide albis ramosis; petiolo  
 tereti, pleno, volvato, superne albido, ba-  
 si tuberoso, fusco; velo viscoso, splenden-  
 te; annulo spurio.

*A. xerampelinus*, pileo plano, rubro; lamellis  
 aureis, basi transversim rugosis; stipite cy-  
 lindraceo nudo Scop. carn. ed. 1. p. 8.

*Agaricus xerampelinus*. Schæff. fung. n. 103.  
 tab. 214.

*Agaricus russula*, var. 3. Scop. carn. ed. 2.  
 p. 436.

*Habitat* in sylvis prope Norwich. Jac. Crowe,  
 Armig.

*Descr. Schæfferi.* *Agaricus* caulescens, solita-  
 rius, carnosus; pileo fusco-purpureo. pun-  
 ctato, primum globoso, dein convexo, pla-  
 niusculo centro depresso; lamellis crassis,  
 flavis; petiolo tereti, brevi, crasso, pleno,  
 cum purpura albido; velo et annulo desti-  
 tutus.

*A. coralloides*. stipitatus aggregatus albidus,  
 pileo convexo subfusco, stipite medio in-  
 crassato.

*Agaricus coralloides*. Scopoli dissert. 1. p. 109.  
 tab. 35.

*Polymyces simplex* phalliformis. Battar. fung.  
 p. 51. tab. 9. fig. F.

*Habitat* in arboribus cavis. X.

*Descr. Scopoli.* Ex una basi plures exeunt sti-  
 pi-

*pites* ramosi, quorum longiores terminati pileo convexo, parvo, lævi; lamellis parvis raris, decurrentibus. Præter stipites exeunt etiam ex eadem basi corpora laciniata, numerosa, quæ imperfecta sunt aliorum caulium rudimenta.

*A. sordidus.* stipitatus, pileo et lamellis livido- & fuscis, centro umbilicato, margine deflexo, stipite basi crassiore. *Tab. III. fig. 1.*

Fungus lamellatus, pileolo lato, tenui, coriaceo, compresso, umbilicato. *Raj. syn. p. 6. n. 27.*

*Habitat* in paucis, autumnno.

*Obs.* Pileus totus fuliginosus.)

*A. ceraceus.* stipitatus, pileo hemisphærico stipiteque subfistuloso flavis, lamellis aqueose luteolis. *Wulfen in Jacqu. misc. austr. 2. p. 25. t. 15. f. 2. Murray syst. veget. ed. 14. p. 975.*

*Habitat* in graminosis siccis. IX.

*A. minutulus.* stipitatus, pileo tenui striato subfusco, lamellis raris flavescens, stipite albido nudo.

*Agaricus minutulus.* *Schæff. fung. n. 156. tab. 308.*

*Habitat* in pasuis, autumnno.

*Descr. Schæfferi.* *Agaricus* caulescens, solitarius; non carnosus; pileo campanulato, luteo; lamellis raris, flavidis; petiolo tereti, gracili, curvulo, pleno, albido; velo et anulo destitutus.

*A. mollis.* acaulis, gelatinoso-membranaceus, pileo difformi albido, lamellis ochroleucis.

*Agaricus mollis.* *Schæff. fung. n. 102. tab. 213.*

*Agaricus lacteus.* *Scop. carn. 2. p. 458. n. 1574.*

*Ha-*

*Habitat* in sylvis. VIII.

*Descr. Schæfferi.* Agaricus acaulis, solitarius, gelatinoso-membranaceus; pileo multiformi, albido, cæsius et gilvo vario; lamellis ochroleucis; velo et annulo destitutus.

*A. niveus.* acaulis reversus albus, lamellis simplicibus ramosis, margine inflexo.

*Agaricus niveus.* *Jacqu. austr.* 3. p. 48. t. 288.  
*Murray syst. veget. ed.* 14. p. 976.

*Agaricus sessilis.* *Bulliard Franc. tab.* 152.

*Fungus* albus minimus trilobatus, sine pediculo, foliis quercinis adnascens. *Raj. syn.* p. 22. n. 8.

*Fungellus* foliis corylorum adhærens. *Pet. gaz.* t. 95. f. 8.

*Habitat* in foliis emortuis, et lignis putridis.

*Descr.* Totus lacteus, tenellus, fragilis, et pelucidus. Forma dimidiata, et interdum trilobata.

#### BOLETUS.

*B. strobiliformis.* stipitatus, pileo hæmisphærico tessellato-squamoso fusco, poris angulosis albis, *Tab. III. fig. 2.*

*Habitat* in sylvis prope *Bullstrode* in Comit. *Buckingh. Joh. Lightfoot, M. A.* VIII.

*Descr. Stipes.* 3 s. 4 uncias altus, crassus, solidus. *Pileus* obscure fuscus, durus; diametro fere biunciali, superficie tessellata s. fissa, strobilum *Pinus Pinetæ Linn.* quodammodo mentiente. Pori albissimi.

*B. frondosus.* subacaulis frondosus cespitosus, afuscus, frondibus imbricatis planiusculis reflexis, poris albis.

*Boleti* ramosissimi, varietas cristata; pileis squamosis, lobatis, petiolis partialibus lateralibus,

bus, planiusculis. *Schæff. fung. n. 180. tab. 128, 129.*

*Polyporus frondosus*, cespitosus, imbricatus, spadiceus, poris albidis. *Hall. hist. n. 2276.*

*Agaricus intybaceus*. *Raj. syn. p. 23.*

*Habitat* in truncis arborum.

*Obs.* Caro succulenta, fragilis.

*B. numularius*. stipitatus pcrennis, pileo albo, centro concavo papillato, margine deflexo, stipite basi nigro.

*Boletus nummularius*. *Bulliard herb. de la France, tab. 124.*

*Habitat* in ramis arborum tenuioribus putridis, præcipue Coryli.

*Obs.* Substantia dura, sublignosa.

*B. Medulla panis* crustaceus albus effusus deformis. *Jacq. misc. austr. 11. p. 141. t. 11. Linn. syst. veget. a Murray. edit. 14. p. 977.*

*Polyporus crustaceus effusus*, farinosus, albus. *Hall. hist. n. 2272.*

*Agaricum album*, terrestre, medullam panis referens. *Mich. gen. p. 121. t. 63. f. 2.*

*Habitat* in ligno putrido.

*B. lacrymans*. acandis coriaceus semiovalis aurantiacus rugoso-reticulatus, fascia marginali lata nivea fornicata. *Wulfen in Jacq. misc. austr. 2. p. 111. t. 8. f. 2. Linn. syst. veget. a Murray. ed. 14. p. 977.*

*Agaricus pectinatus*. *Huds. Angl. p. 623.*

*Clavaria dentata*. *Scopoli dissert. 1. p. 96. t. 9. f. 3.*

*Agaricus coriaceus longissimus*, pectinatim inferne divisus. *Raj. syn. 25. tab. 1. fig. 5.*

*Dry Rot Anglis.*

*Habitat* in domibus, supra asseres (pines)

locis humorum obnoxiiis, ubi muro communi-  
cant.

### HYDNUM.

*H. floriforme.* stipitatum coriaceum, pileo turbinato velutino purpurascente, stipite nigro sublignoso.

*Hydnum floriforme. Schæff. fung. n. 204. tab. 146.*

*Habitat* in sylvis prope *Bungay* in *Suffolk.*  
*Thom. Woodward, Arnig.*

*Descr. Schæfferi.* *Hydnum* caulescens, subso-  
litarium, lignosum; pileo primum truncato,  
albido, micis albis crystalinis adperso, dein  
convexo, tandem planiusculo, aureo medio  
depresso, squamoso: squamis elevatis; acu-  
leis imbricatis, non secedentibus, pallide  
rufescentibus; petiolo inverse conico, bre-  
vi, crasso, rufo-fusco, basi tuberoso.

*H. coralloides.* stipitatum albidum ramosissi-  
mum; ramis compressis, apicibus deflexis

*Hydnum coralloides. Scopoli carn. 2. p. 472.*  
*Schæff. fung. n. 201. tab. 142.*

*Echinus ramosus, aculeis parallelis. Hall. hist. 2317.*

*Habitat* in truncis arborum cavis prope *Uxbri-  
dge. Joh. Lightfoot, M. A. VIII.*

*Descr. Schæfferi.* *Hydnum* caulescens, ramo-  
sum, carnosum, album; pileo nullo; petio-  
lo tereti, crassiusculo, subhorizontali, ramo-  
so, albido: ramis subascentibus, ramo-  
sissimis: ramulis extimis deflexis, aculeatis;  
aculeis non secedentibus, incurvis, subula-  
tis, parallelis et fasciculatis.



## H E L V E L L A.

*H. clavata.* stipitata, pileo margine deflexo, petiolo subcompresso.

Elvela clavata. *Schæff. fung. n. 211. tab. 149.*

Elvela lubrica. *Scop. carn. 2. p. 477.*

Fungoidaster parvus, gelatinosus, lubricus, pileolo subviridi, oris subtus repandis, pediculo aureo, fistuloso. *Mich. gen. 201. t. 82. f. 2.*

Fungus gelatinus, flavus. *Vaillant par. 58. t. 13. f. 7, 8, 9.*

*Habitat* in sylvis, autumno.

*Descr. Schæfferi.* Elvela caulescens, solitaria et cespitosa, carnosa, molliuscula; pileo ovato, compresso, obliquo, margine inæquali, circa petiolum plicato, vario flavo; petiolo tereti, longo, flexuoso, pleno, concolore, basi tuberoso.

*H. Caryophyllæa.* subsessilis coriacea cespitosa, pileo infundibuliformi fusco radiatim floccoso-striato, margine inciso.

Elvela caryophyllæa. *Schæff. fung. n. 246. tab. 325.*

*Habitat* in terra, in pinetis, prope *Bungay* in *Suffolk.* *T. Woodward, Armig.*

*Descr. Schæfferi.* Elvela caulescens, solitaria et cespitosa, coriacea; pileo infundibuliformi, sæpe duplicato, radiatim striato, fusco, circulis concentricis, pallidioribus et obscurioribus, margine varie inciso et crenato; petiolo inverse conico, sæpius curvato, pleno, concolore, basi crassiusculo, truncato.

*H. rubiginosa.* acaulis coriacea imbricata, su-

pra velutina striis concentricis, infra glabra pustulata.

Agaricum alpinum, squamosum, membranaceum, superne obscurum, et sericeum, inferne ex albo rufescens. *Mich. gen. 124. t. 66. f. 2.*

Fungus arboreus major aureus, nulla membrana superne tectus. *Raj. syn. 22.*

*Habitat* in palis, prope terram.

*H. mesenterica.* acaulis gelatinoso-coriacea rugosa resupinata, supra spongioso-villosa cinerea, infra laevis violacea.

Agaricum squamosum, et lichenosum, substantia gelatinosa, superne variegatum, et villosum inferne primum violaceum, postea griseum, et mesenterii instar corrugatum. *Mich. gen. 124. tab. 66. fig. 4.*

Agaricus mesentericus violacei coloris. *Raj. syn. 22.*

*Habitat* in truncis arborum emortuis.

*H. sarcoides.* subacaulis, pileo difformi purpureo.

Lichen sarcoides. *Jacqu. misc. austr. 2. p. 378. t. 22. Linn. syst. veg. ed. 14. a Murray, p. 962.*

Elvela purpurea. *Schæff. fung. n. 245. tab. 333, 334.*

Peziza gelatinosa, coccinea, scyphis conicis, simplicibus et gregariis. *Hall. hist. 2221.*

*Habitat* in lignis putridis. IV.

*Descr. Schaefferi.* Elvela subacaulis, plerumque cespitosa, gelatinosa; pileo vario, hemispherico, infundibuliformi, floriformi, lobato, plicato, crispo, purpureo; petiolo vario, saepe deformi, brevi, pleno, subconcolore, aut nullo. H.

*M. membranacea*. acaulis membranacea dif-  
formis subfusca, margine varie lobato cris-  
po, subtus venosa: venis ramosis anastomo-  
santibus.

*Helvella membranacea*. *Holm in nov. act.*  
*Dan.* 1. p. 286. fig. 7.

*Habitat* in paludosis, verno tempore, parasiti-  
ca, muscis superincumbens.

P E Z I Z A.

*P. radicata*. fusca hemisphærica glabra, radi-  
ce simplici, fibrillis passim donata. *Reichard*  
*in Besch. der Berlin. gesellsch.* 3. p. 214. tab.  
4. fig. 4, 5, 6.

*Habitat* in sylvis. IX.

*P. nivea*. nivea infundibuliformis brevissime  
petiolata. *Hall. hist.* 2239.

*Fungoides minimum*, pyxidatum, album, ex-  
terne hirsutum, pediculo donatum. *Mich.*  
*gen.* 205. t. 86. fig. 15.

*Habitat* in arborum truncis putridis; autu-  
mno.

*Obs.* Junior plantula in globum contracta, vil-  
lo niveo *Clathrum* refert.

C L A V A R I A.

*CL. Spathula*. capite compresso dilatato, sti-  
pite rugoso. *Fl. Dan.* t. 658.

*Clavaria spatulata* glabra. *Schmidel icones plan-*  
*tarum*, p. 196. tab. 50.

*Habitat* in sylvis prope *Norwich*. *Jac. Crowe,*  
*Armig.* IX.

*CL. elvetoides*. cespitosa, caulibus simplicis-  
simis crassissimis basi unitis, obverse pyra-  
midatis striatis. *Wulfen in Jacq. misc. au-*

*str.* 2. *p.* 99. *t.* 12. *f.* 3. *Linn. syst. veg. ed.*

14. *a. Murray, p.* 980.

*Elvela carnea. Schæff. fung. n.* 225. *t.* 164.

*Habitat* in sylvis, ad terram, circa arborum  
truncos. VIII. IX. *D. Zier.*

*Descr.* Cespitosa, junior carnosâ, adultior lig-  
nosa, ramosa, compressa, subinfundibulifor-  
mis, truncata; margine plicato, crispo. Co-  
loris extus fusci, subpurpurascens, intus  
albidi aut sublutei.

### S P H A E R I A.

*Fungus* variæ figuræ. *Fructificatio* sphaerica,  
massa pulverulenta repleta.

#### \* *Stipitatae.*

*SP. entomorhiza.* stipitata, capitulo subrotun-  
do fusco. *Tab. III. fig.* 3.

*Habitat* in larvis insectorum emortuis, in syl-  
vis prope *Bullstrode Comit. Bukingh.* ra-  
rius. Autumn. *J. Lightfoot, M. A.*

*Descr.* *Stipes* simplex vel duplex, subcompres-  
sus, biuncialis, et ultra. *Capitulum* sphaeri-  
cum, superficie granulata.

#### \*\* *Acaules.*

*SP. Mori.* simplex aggregata coccinea minima.

*Weigel obs. bot. p.* 45. *t.* 2. *fig.* 11.

*Habitat* in arborum corticibus putrescentibus.

*Descr.* *Crusta* prorsus nulla *Sphaerulae* in acer-  
vulos aggregatae, non tamen confluentes, glo-  
bosae, minimae, laete coccinae.

SP.

SP. *gregaria*. simplex in greges irregulares collecta miniata, crusta albida tenera. *Weigel obs. bot. p. 43. t. 2. fig. 10.*

*Habitat* in corticibus arborum. IV.

*Descr.* Crusta pertenuis, lævis, albida. *Sphærulæ* minutissimæ, in agmina irregularia, sæpius asterisciformia, arcte conjunctæ, rubræ.

SP. *Byssacea*. simplex solitaria minima atra, crusta nivea pulverulenta. *Weigel obs. bot. p. 42. t. 2. fig. 9.*

*Habitat* in corticibus arborum.

*Descr.* crusta lata, pulverulenta, tenuissima, candida. *Sphærulæ* simplices, sparsæ, numerosissimæ, minimæ, atræ, puncta tantum minuta referentes.

SP. *nitida*. crusta olivaceo-albida glabra rimosa, sphæculis atris suboccultatis simplicibus nitidis.

Sphæria simplex subsolitaria subocculata splendens atra, crusta spathacea rimosa. *Weigel obs. bot. p. 45. t. 2. f. 14.*

*Habitat* in corticibus arborum.

SP. *Brassicæ*. difformis atra, carne alba.

*Lycoperdon minimum.* *Murray syss. vegetab. ed. 14. p. 981. Comment. Gotting. 1772. p. 83.*

*Lycoperdon oleraceum.* *Pollich Palatin. 3. p. 314.*

*Lycoperdon Brassicæ.* *B. Bergius in act. Holm. 1765. p. 213. Schreb. Lips. p. 114.*

*Lycoperdon subterraneum, rugosum, congestum.* *Hall. hist. 2178.*

*Tremella sphærica, sessilis, gregaria, nigra.* *Gleditsch Abhandl. 2. p. 346.*

- La semence pretendue de Chou blanc. *Gleichen decouv. nouv. suppl. p. 11. tab. 6.*
- Habitat* in foliis Brassicæ (perperam pro semine Brassicæ a vulgo habitum) in radicibus Pastinacæ, etc. putrescentibus.
- Descr.* Crusta nulla. *Sphœrulæ* simplices, sæpius confluentes, formæ et magnitudinis, a seminis sinapi usque ad pisi, diversæ.
- SP. *maxima.* magna crassa atra, superne pustulis notata. *Weber. Goett. p. 286.*
- Sphæria maxima*, convexa, nigerrima. *Hall. hist. n. 2192.*
- Lichen-agaricus crustaceus, crassus, bovinum renem veluti repræsentans, niger, et quasi deustus. *Mich. gen. p. 104. tab. 54. fig. 1.*
- Habitat* in lignis putridis.
- SP. *fragiformis.* rubra, fragi similis. *Hall. hist. n. 2190. t. 47. f. 10.*
- Valsa fragiformis.* *Scop. carn. 2. p. 399.*
- Habitat* in lignis putridis. IX.
- Obs.* Junior rubra, adulta nigra.
- SP. *mammosa.* solitaria mammiformis olivacea. *Hall. hist. n. 2181.*
- Lichen-agaricus crustaceus, initio subhirsutus, et oleæ conditæ coloris, per siccitatem glaber, niger, et veluti deustus, receptaculis florum mammiformibus elegantissimis. *Mich. gen. p. 104. tab. 55. fig. 1.*
- Habitat* in lignis putridis. IX.

## L Y C O P E R D O N.

- L. *Phalloides.* volvatum stîpîtaturn, pileo deflexo campanularo; supra pulverulento calyptrato, infra glabro libero.

*Wood-*

*Woodward in Act. Angl. vol. 74. p. 423. tab. 16.*

*Habitat* in aggeribus arenosis, prope *Norwich* *Norfolciæ*, et *Bungay Suffolciæ*. *D. Humphreys* et *T. Woodward*, *Armig.* VIII.

*Descr.* *Volva* ovata, bicorticata, albida, mucilagine repleta, sub terra usque ad uncias 7 s. 8 sepulta. *Stipes* cylindricus, nudus, sublignosus, cavus, cortice lacerato strigosus, altitudine circiter pedali. *Pileus* deflexus, campanulatus, subtus glaber, margine a stipite distante, sed superne tectus strato pulveris crasso, qui portione volvæ disruptæ, quasi calyptra operitur. *Calyptra* lacerata, libera. *Pulvis* fuscus.

*L. coliforme.* volva multifida patente, capitulo depresso-sphærico, pedunculis osculisque numerosis. *Tab. III. fig. 4.*

Fungus pulverulentus coli instar perforatus, cum volva stellata. *Raj. syn. p. 28. n. 12.*

*Habitat* in aggeribus arenosis prope *Mettingham Suffolciæ*, et *Gillingham* et *Earsham* *Norfolciæ*. — *Stone*, *Armig.* et *T. Woodward*, *Armig.* VIII.

*Descr.* *Volva* coriacea, capitulum primum includens, maturitate elastice fissa in radios plures, inæquales, versus apices maculis, a foraminibus capituli relictis, notatos. *Pedunculi*, capitulum sustentantes plures, breves, approximati, compressi, sublignosi. *Capitulum* sphæroideum, depressum, subfuscum, pellicula tenui argentea indutum, superficie superiori foraminibus numerosis, parvis, rotundis, ciliatis parumque elevatis, perforatum, pulvere fusco plenum.

*Tab.*

*Tab. III. fig. 4. a.* Fungum exhibet maturum ;  
*b*, radium volvæ nuper ruptæ, ut appareant  
 maculæ.

*L. spadiceum.* subrotundum solidiusculum ra-  
 dicatum, maturum lanugine pollinifera re-  
 pletum.

*Lycoperdon spadiceum. Schæff. fung. n. 276.*  
*tab. 188.*

*Habitat* in ericetis, rarius. IV. IX.

*Descr. Schæfferi.* Lycoperdon acaule et cau-  
 lescens, spadiceum; corpore depresso-glo-  
 boso, punctato, centro sæpe fastigiato; pe-  
 tiolo tereti, pleno, ochroleuco, basi tube-  
 roso, radicato, vel nullo.

*Obs.* Linnæus Lycoperdo cervino radicem per-  
 peram tribuit, spadiceum cum Tuberis cer-  
 vinis forte conjungens.

*L. fragile.* parasiticum subsessile obovatum fus-  
 cum, cortice nitido fragili, farina nigra vil-  
 lis intertexta. *Tab. III. fig. 5.*

*Habitat* in Ericis, muscis, foliis Hederæ, etc.

*Obs. Stipes*, si adsit, membranaceus est. Gre-  
 gatim nascitur, et si capitulum in adoles-  
 centia sit albidum, pellucidum, seu vesicu-  
 losum, tum *Mucor* erit potius quam Lyco-  
 perdum.

*L. rufum.* stipitē brevi, capitulo globoso cir-  
 cumcisso.

*Trichulius stipitatus globosus. Schmidel ic.*  
*plant. p. 91. tab. 24.*

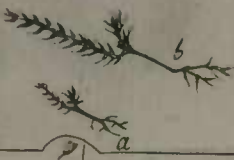
*Habitat* in ligno putrido.



1



2



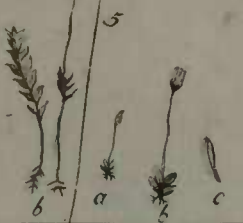
3



4



5



6



7



10



8



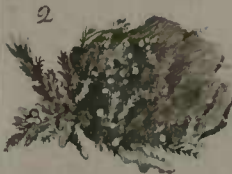
9



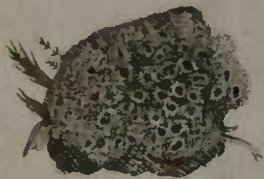
Marques /

No. Area de Lago.

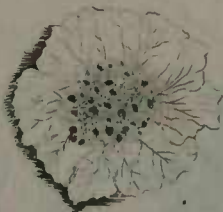




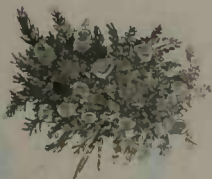
4



5



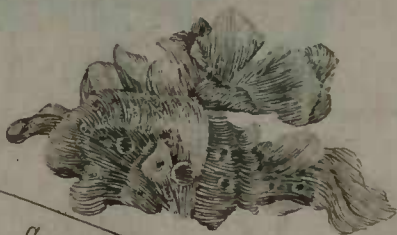
6



7



9



8

a



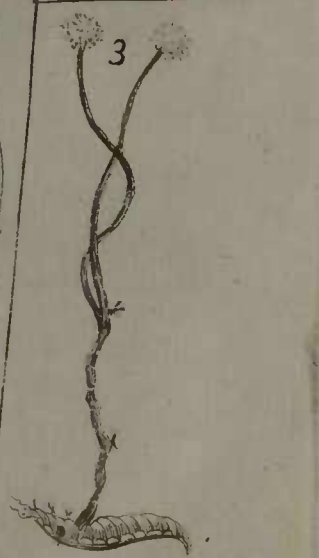
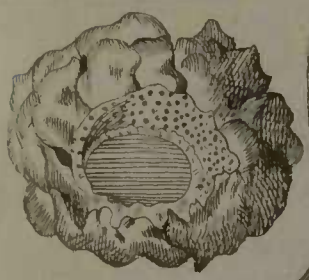
b



*M. capus f.*

*No. Ance de Cey.*

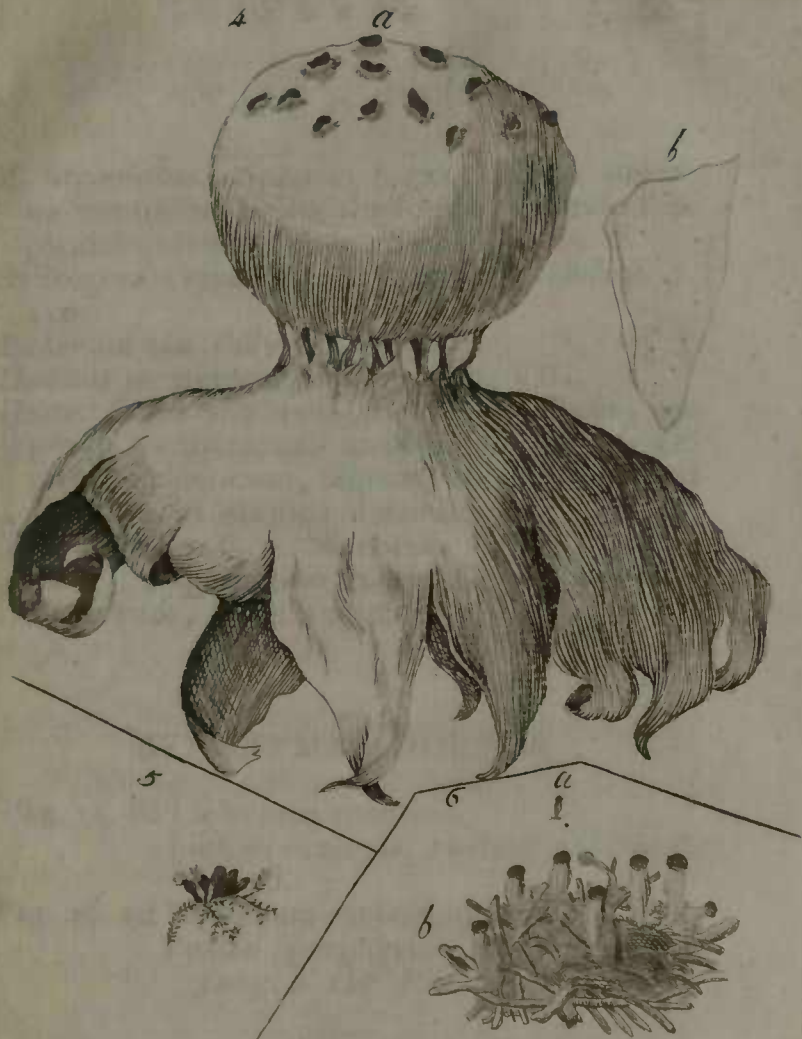




*Martius f.*

*No Arco do Coger*





Marques f.

No Arco de Lige





## M U C O R.

*M. urceolatus*. stipitatus fugax, stipite superne ventricoso pellucido rorido, capitulo subrotundo elastico nigro. *Tab. III. fig. 6.*

*Hydrogera crystallina*. *Wiggers fl. Holsat. p. 110.*

*Baker on the Polype, p. 198.*

*Habitat* in stercore equino, etc. VIII.

*Descr.* *Stipes* subflavus, deinde hyalinus, superne ventricosus, roridus. *Capitulum* depresso-sphæricum, nigrum, splendens, quod maturum vi elastica detruditur.

*Tab. III. fig. 6. a.* Mucorem exhibet solitarium, magnitudine naturali; *b*, acervum fungorum, lente auctum.

## SYNONYMA ADDENDA.

Pag. 14. ad Lichenem muralem,  
Lichen saxicula. *Pollich palatin. 3. p. 225.*

Pag. 26. ad Helvellam sarcoiden,  
Peziza porphyria. *Batsch elench. fung. p. 127. t. 12. f. 53.*

## FASCICULUS SECUNDUS.

## M U S C I.

## P H A S C U M.

**PH. piliferum.** caulescens, capsulis pedunculatis, foliis oblongis erectis piliferis.

*Phascum piliferum.* Schreb. de Phasce, p. 8. t. 1. f. 6. 7. Wulfen in Jacq. collect. 2. p. 218.

*Habitat* in graminosis sterilibus, prope Londinum.

*Obs.* Folia exsiccatione crispa evadunt.

**PH. curvicollum.** acaule, capsulis pedunculatis deflexo-pendulis, foliis lanceolatis acuminatis patulis.

*Phascum curvicollum.* Hedwig. descr. cryptog. 1. p. 31. t. 11.

*Habitat* in graminosis sterilibus, prope Croydon.

## F O N T I N A L I S.

**F. capillacea.** foliis secundis lineari-setaceis; perichaetialibus longissimis convolutis subulatis.

*Fontinalis capillacea.* Linn. Fl. Suec. 962. Scop. carn. 2. p. 307. Wulfen in Jacq. collect. 2. p. 227.

*Fontinalis capillacea*, calycibus stili instar cuspidatis. Dill. musc. 260. t. 33. f. 5.

*Habitat* in Scotiae rivulis alpinis.

**F. alpina.** foliis subsecundis ellipticis obtusi-

usculis; perichætiis lanceolatis acutis.

*Tab. IV. fig. 1.*

*Habitat* ad rupes et saxa, in rivulis alpinis  
*Scoticæ.*

*Obs.* Folia brevia, siccitate contorta, subcrispa. Capsula cum perichætio foliis triplo major.

### S P L A C H N U M.

SP. *urceolatum*. caulescens, foliis imbricatis ovatis concavis apice setiferis, receptaculo obconico incrassato.

*Splachnum urceolatum. Hedwig. descr. cryptog. 2. p. 39. t. 13. Crantz hist. Grænl. cont. p. 284. (exclusis synonymis.)*

*Splachnum Bryoides. Zoëg. fl. Island. p. 12.*

*Habitat* in alpinis *Scoticis: Ben Nevis.*

SP. *ovatum*. acaule, foliis lanceolato-ovatis acutis receptaculo obovato.

*Bryum ampullaceum* foliis Serpylli pellucidis.  
*Dill. musc. 344. t. 44. f. 4.*

*Bryum erectis gigartinis capitulis, foliis Serpylli pellucidis obtusis. Raj. syn. 93. tab. 3. f. 2.*

*Habitat* in alpinis *Scoticis: Ben Nevis.*

*Obs.* Distincta planta a *Splachno vasculoso* Linn. cui synonyma nostra perperam tribuit Hudsonus, cujusque figura optima exstat in *Hedwigii descr. cryptog. 2. t. 15.*

SP. *tenuè*. caulescens, foliis ovato-oblongis acutis receptaculo obconico attenuato. *Tab. IV. fig. 2.*

*Habitat* in alpinis *Scoticis: Ben Lawers.*

*Obs.* Proxime accedit ad *S. urceolatum*, a quo differt habitu foliorum et receptaculo tenui, fere cylindrico.

*Tab. IV. fig. 2. a.* Muscus magnitudine naturali; *b*, capsula lente aucta,

SP. *angustatum*, caulescens, foliis piliferis, pedunculo brevissimo. *Linn. fil. meth. musc. p. 33.* (excluso synonymo.)

*Splachnum angustatum. Hedwig. descr. cryptog. 2. p. 37. t. 12.*

*Habitat in humidis alpinis Scotiae.*

### P O L Y T R I C H U M.

*P. hercynicum.* capsulis erectis urceolatis, calyptra interrupte pilosa.

*Polytrichum hercynicum. Hedwig. descr. cryptog. 1. p. 40. t. 15.*

*Catharinea hercynica. Ehrhart plant. cryptog. n. 12.*

*Habitat in alpibus Scotiae.*

### B R Y U M.

BR. *calcareum.* acaule, capsulis erectis obconicis dentatis, foliis erectis teretibus obtusiusculis. *Tab. IV. fig. 3.*

*Habitat ad rupes calcareas, prope Neamarkes heath.*

*Descr.* Planta pusilla, *Bryo patudoso* minor, sed capsulae satis magnae et conspicuae. *Operculum* conicum, rostro subobliquo. *Calyptra* tenuis, obliqua.

*Tab. IV. fig. 3. a.* Muscus magnitudine naturali; *b*, lente auctus; *c*, capsula cum peristomate.

BR. *stelligerum.* capsulis erectis semiglobosis nudis, foliis linearibus stellato-verticillatis.

*Tab. IV. fig. 4.*

*Ha-*

*Habitat* in sylvis alpinis *Scotiae*.

*Descr.* *Surculi* ramosi, apice stellati. *Folia* patentia, apice parum recurva, subverticillata.

*Peristoma* nudum. *Operculum* planiusculum, rostro subobliquo, capsulae longitudine.

*Tab. IV. fig. 4. a.* Muscus magnitudine naturali; *b*, capsula lente aucta.

BR. *Heimii*. capsulis erectis oblongis, operculo ablique rostrato, foliis spathulatis acuminatis denticulatis.

*Bryum truncatum* β. *Linn. Fl. Suec.* 1001.

*Gymnostomum Heimii*. *Hedwig. descr. cryptog.* 1. p. 80. t. 30.

*Habitat* in locis arenosis.

BR. *ovatum*. capsulis erectis ovatis, foliis ovatis concavis piliferis.

*Bryum truncatum*. *Scop. carn.* 2. p. 316. *Weiss. crypt.* p. 191. *Weber Fl. Gœtt.* p. 109:

*Gymnostomum ovatum*. *Hedwig. descr. cryptog.* 1. p. 16. t. 6.

*Habitat* in pascuis.

BR. *brevifolium*. capsulis erectis oblongis attenuatis obsolete ciliatis, foliis confertis linearibus carinatis.

*Bryum palustre brevifolium*, capsulis nigricantibus. *Dill. musc.* 377. *tab.* 47. *f.* 39.

*Habitat* in paludibus.

BR. *flavescens*. capsulis erectis cylindricis ciliatis, surculis subsimplicibus, foliis lanceolato-linearibus carinatis. *Tab. IV. fig. 5.*

*Habitat* in paludosis alpinis *Scotiae*.

*Descr.* *Surculi* erectiusculi. *Folia* erecto-patula, lutescentia, siccitate apicibus contorta.

An sit *Bryum flavescens* *Scop. carn.* 2. p. 321. n. 1305.

- n.* 1305. *tab.* 62. dubius hæreo. Habitus et statura omnino respondent, sed meum differt foliis non undulatis et statione diversa. *Tab. IV. fig. 5. a.* Muscus magnitudine naturali; *b*, capsula lente aucta.
- BR.** *reticulatum.* capsulis erectis pyriformibus dentatis, foliis ovatis serratis reticulatis. *Tab. IV. fig. 6.*
- Habitat* in alpibus Scoticis: *Ben high.*
- Descr. Surculi* erecti. *Folia* distantia, ovata, parum acuta, insigniter reticulata, pellucida, versus apicem serrata, inferne integerima. *Seta* e basi plantæ. *Capsula* pyriformis, dentata: dentibus inflexis.
- Tab. IV. fig. 6. a.* Muscus magnitudine naturali; *b*, capsula lente aucta.
- BR.** *obtusum.* capsulis erectis obovatis truncatis, operculo convexo, foliis lanceolato-ovatis acuminatis. *Tab. IV. fig. 7.*
- Habitat* in saxis et rupibus Scotiæ: *Ben Crechan.*
- Descr. Peristomium* nudum. *Calyptra* campanulato-subulata. *Folia* sub microscopio reticulata, denticulata.
- Differt a *Bryo truncatulo* operculo rostrato, capsula longiore, cet:
- Tab. IV. fig. 7. a. b.* Muscus magnitudine naturali; *c*, capsula lente aucta.
- BR.** *Splachnoides.* capsulis erectis obovatis dentatis, apophysi subrotunda, foliis lineari-setaceis.
- Bryum** foliis setaceis curvatis, capsulis erectis obtuse ovatis, capitello oblique rostrato, apophysi capitulo subjecta. *Fl. Dan. tab. 538. f. 2.*

Ha-

*Habitat* in rupibus Scotiæ: *Ben Nevis*.

*Descr.* Folia plurima erecto-patula; nonnulla recurvata. *Apophysis* parva, subrotunda, gibba, capsulæ subjecta.

BR. *ericetorum*. capsulis erectis ovato-oblongis annulatis ciliatis, foliis lineari-lanceolatis exsiccatione contortis.

Bryum ruralis facie, foliis minoribus et non pilosis. *Dill. musc.* 354. *tab.* 45. *f.* 13.

*Habitat* in ericetis tufosis Scotiæ.

BR. *Weisia*. capsulis erectis oblongo-ovatis annulatis ciliatis, foliis secundis lineari-subulatis rigidis.

*Weisia heteromalla*. *Hedwig. descr. cryptog.* 1. *p.* 22. *t.* 8.

*Habitat* in sylvis et locis arenosis.

BR. *pusillum*. capsulis erectis oblongis ciliatis, foliis concavis ovatis subulatis.

*Trichostomum pusillum*. *Hedwig. descr. cryptog.* 1. *p.* 74. *t.* 28.

*Habitat* in arenosis.

BR. *stellatum*. acaule, capsulis erectis acutis barbatis, foliis ovato-lanceolatis acutis subinvolutis.

*Bryum stellatum*. *Schreb. Lips.* *p.* 80.

*Bryum agrarium*. *Swardz prodr.* 139.

*Bryum acaulon*, foliis teneris confertis, capsulis conicis. *Dill. musc.* 389. *t.* 49. *f.* 56.

*Habitat* ad aggeres et margines rivulorum in *Scotia*.

BR. *patens*. capsulis erectis subpyriformibus ciliatis, setis brevissimis, surculis erectiusculis: ramis patentibus subfastigiatis. *Tab. IV. fig.* 8.

*Habitat* ad rupes in rivulis alpinis Scotiæ: *Ben Nevis*. *Descr.*

*Descr.* *Surculi* erectiusculi, subobliqui, tere-  
tiusculi, versus basin attenuati, ramosissi-  
mi. *Rami* inæquales, patentes, subfastigia-  
ti, acutiusculi, setis parum altiores. *Folia*  
imbricata, adpressa, apicibus exstantibus,  
stricta, lineari-lanceolata, acuta, canalicu-  
lata. *Setæ* e ramulis supremis laterales, pau-  
cæ, solitariæ, brevissimæ, sæpe flexuosæ.  
*Capsula* parva, erecta, subpyriformis. *Pe-  
ristoma* ciliatum.

*Tab. IV. fig. 8. a.* Muscus magnitudine natu-  
rali; *b*, capsula lente aucta.

BR. *convolutum*. capsulis erectis oblongis bar-  
batis, foliis lanceolatis, perichætio cylin-  
drico.

Barbula convoluta. *Hædwig. descr. cryptog.* 1.  
p. 86. t. 32. (excluso synonymo Linnæi.)

Bryum setaceum. *Huds. Angl.* 481. *Lightf. Scot.* 729. (excluso synonymo Linnæi.)

Bryum stellare nitidum pallidum, capsulis te-  
nuissimis. *Dill. musc.* 381. t. 48. f. 44.

*Habitat* in ericetis.

*Obs.* Distinctissima planta a *Mnio setaceo* Lin-  
nei, in ipsius Herbario, cui folia setacea,  
rigida.

BR. *curvirostrum*. capsulis erectis oblongis den-  
ticulatis, operculi rostro subrecurvo, foliis  
lanceolatis patulis.

Weisia recurvirostra. *Hedwig. descr. cryptog.*  
1. p. 19. t. 7.

Bryum stellare lacustre, foliis rubris capilla-  
ceis. *Dill. musc.* 382. t. 48 f. 45.

*Habitat* in sylvis, locis siccioribus.

BR. *bipartitum*. capsulis erectis subobliquis den-  
ticulatis, surculis bifidis, foliis lanceolatis a-  
cutis carinatis imbricato-patulis.



*Bryum parvum*, surculis et setis geminatis.

*Dill. musc.* 385. t. 49. f. 50.

*Habitat* ad aggeres.

BR. *recurvatum* capsulis subrotundis pendulis, foliis setaceis.

*Bryum setaceum*. *Murray syst. vegetab. ed.*

14. p. 949. *Wulfen in Jacqu. misc.* 2. p. 96.

t. 12. f. 1.

*Grimmia recurvata*. *Hedwig. descr. cryptog.* 1.

p. 102. t. 38.

*Habitat* in graminosis sterilibus.

BR. *trichodes*. capsulis suberectis incurvo-pyriformibus dentatis, foliis lineari-lingulatis obtusis.

*Bryum trichodes*. *Linn. spec. plant.* 1585.

*Meesia uliginosa*. *Hedwig. descr. cryptog.* 1.

p. 1. t. 1. 2.

*Bryum trichodes aureum*, capsulis incurvis obtusis; in setis longis. *Dill. musc.* 389. t. 49. f. 58.

*Habitat* in pratis udis.

BR. *dealbatum*. capsulis erectis subrotundis subincurvis dentato-ciliatis, foliis lanceolatis acutis patentibus. *Tab. V. fig. 3.*

*Habitat* in alpidibus Scotiis. *Ben Lawers.*

*Descr.* Habitus *Bryi trichodis*, a quo differt foliis lanceolatis, plerumque pallidis sub microscopio reticulatis, pellucidis; apice obsoletissime serrulatis. *Operculi* rostrum breve.

*Tab. V. fig. 3. a.* Muscus magnitudine naturali; *b*, capsula lente aucta; *c*, folium lente auctum.

BR. *tetragonum*. capsulis erectiusculis subglobosis tetragonis: junioribus scandentibus flexuosis,

foliis adpressis lineari-subulatis. *Tab. IV. fig. 9.*

*Habitat* in alpihus Scotiis: *Ben Lomond.*

*Descr.* *Surculi* adulti erecti, e foliis quadrifariam dispositis tetragoni, nigricantes, superne lutescenti-virides, apice subinde emittentes juniores surculos, plantæ scandentis in modum flexuosos, rubentes, foliolis minutis, ovatis, raris, hinc inde instructis. *Folia* surculorum adultiorum arctissime imbricata, adpressa, erecta, linearia, versus apicem subulata. *Capsula* erecta, sobliqua, subglobosa, ore contracto. *Peristoma* annulatum.

*Tab. IV. fig. 9. a.* Muscus magnitudine naturali; *b.* capsula lente aucta.

BR. *elongatum*. capsulis oblique erectiusculis basi elongatis, foliis lineari-lanceolatis.

*Pohlia elongata.* *Hedwig. descr. cryptog. 1. p. 96. t. 36.*

*Habitat* in sylvis Scotiæ: prope *Lochness.*

BR. *Zierii*. capsulis pendulis clavatis elongatis, surculis teretibus foliis radicalibus patentibus longioribus. *Tab. IV. fig. 10.*

*Habitat* ad aggeres humidus in alpihus Scotiis: prope *Aberfeldy.*

*Descr.* *Surculi* simplices, erecti, teretes, acuti, carneo-candicantes, versus apices virides; *foliis* arcte imbricatis, adpressis, ovatis, acutis, enerviis, pellucidis, apicibus siccitate reclinatis. *Folia radicalia* surculos ambientia, patentia, lanceolato-linearibus, nervo instructa, acuminata, ceteris triplo longiora. *Seta* e basi plantæ surculis triplo longior. *Capsula* depresso-pendula, in humida ere-

erectior, cernua; in sicca planta, clavæformis, basi valde elongata et attenuata, superficie subgranulata. *Peristomium* multidentatum. *Operculum* breve, pyramidale. *Calyptram* non vidi.

*Tab. IV fig. 10. a.* Muscus magnitudine naturali; *b*, folium caulinum; *c*, folium radicale; utrumque lente auctum.

**BR.** *marginatum*. capsulis nutantibus, operculo rostrato, foliis ovato-lanceolatis acutis denticulatis marginatis. *Tab. V. fig. 1.*

*Habitat* in *Scotice* pascuis.

*Descr.* *Surculi* subsimplices. *Folia* ovato-lanceolata, acuta, remote denticulata, nervo margineque rubro, crasso, instructa. *Pedunculi* solitarii. *Capsulæ* nutantes, semi-ovatæ. *Operculum* conicum. *Calyptra* subulata.

*Tab. V. fig. 1. a. b.* Muscus magnitudine naturali; *c*, folium lente auctum.

**BR.** *cubitale*. capsulis pendulis clavatis oblongis, surculis setisque inflexis; foliis sagittatis acutis marginatis. *Tab. V. fig. 2.*

*Habitat* ad aggeres humidos in alpihus *Scoticis*: prope *Aberfeldy*, cum *Bryo Zierii*.

*Descr.* *Surculi* subramosi, basi subdecumbentes et inflexi. *Folia* patentia, sagittata, acuminata, nervo crasso margineque rubicundo instructa. *Seta* terminalis longissima, inferne paulo supra basin, flexura cubiti instar, inflexa, aureo-rufescens maxime splendens. *Capsula* depresso-pendula, clavæformis, valde elongata. *Peristomii* dentes numerosi, erecti.

*Obs.* Maximum inter omnia. Brya hucusque nota.

*Tab. V. fig. 1. a.* Muscus magnitudinæ naturali; *b.* surculus sterilis itidem magnitudine naturali; *c.* folium lente auctum.

### HYPNUM.

*H. asplenoides.* fronde pinnata subsimpli lineari setifera, capsulis subincurvis dentatis.

*Tab. V fig. 5.*

*Hypnum asplenoides.* Swartz. *prodr.* 140.

*Habitat* in paludosis alpinis Scotiæ: prope *Ber Lomond.*

*Descr.* Habitus *Hypni adiantoidis*, at statura minor et seta semper terminalis. *Folia* basi imbricata, subamplexantia, lanceolata, obtusiuscula, parum carinata, costa dorsali rubente, apicibus interdum revoluta. *Operculi* rostrum obliquum, album, longitudine capsulæ.

*Tab. V. fig. 5. a.* Muscus magnitudine naturali; *b.* capsula nuda; *c.* eadem opercula tecta; *d.* folia; omnia lente aucta.

*H. rotundifolium.* surculis repentibus ramosis, foliis ovalibus patentibus distichis, capsulis ovatis dentato-ciliatis cernuis.

*Hypnum rotundifolium.* Scop. *carn. 2. p.* 339. *n.* 1333. *t.* 62.

*Habitat* ad arborum radices in sylvis Scotiæ.

*H. atrovirens.* surculis repentibus ramosis, filiformibus, foliis ovato-lanceolatis laxis, capsulis obovatis ciliatis cernuis.

*Hypnum denticulatum* exiguum, pendulæ, atrovirens. *Dill. musc.* 332. *t.* 43. *f.* 67.

*Ha-*

*Habitat* ad arbores in sylvis *Scotiæ*.

*H. intricatum*. surculis repentibus ramosis ,  
foliis lanceolatis acuminatis patulis , capsu-  
lis urceolatis cernuis.

*Hypnum intricatum*. *Schreb. Lips. p. 99.*

Muscus terrestris omnium minimus , capitulis  
majusculis oblongis erectis. *Vaill. Paris. p.*  
*138. tab. 28. f. 2.*

*Habitat* in sylvis prope *Matlock*. *J. E. Smith.*  
*M. D.*

*H. Smithii*. surculis pinnatis undique ramosis ,  
foliis suborbicularibus subconcavis , capsulis  
ovato-cylindræis , calyptra sursum pilosa.  
*Tab. V. fig. 4. Dicks. coll. of dried. plants.*  
*n. 19.*

*Habitat* ad arborum truncos , in *Cantio* , pro-  
pe *Barham Downs*. *J. E. Smith. M. D.*

*Descr. Surculi* pinnati , ab omni latere ramosi ,  
duri , lignei , acuti , in medio aut versus api-  
ces incurvati. *Pinnæ* lineares , ad apices in-  
curvato-crispatæ. *Folia* imbricato-patula ,  
suborbicularia , basi adpresa , concava. *Pe-  
richæetium* cylindræum , foliis ovato-lanceo-  
latis , piliferis. *Setæ* numerosæ , solitariae ,  
brevissimæ. *Capsulæ* erectæ , ovatæ , fere cy-  
lindrææ , rufæ , nitentes. *Peristomium* ob-  
solete dentatum. *Operculum* subrotundum ,  
rostro subobliquo. *Calyptra* obliqua , sursum  
pilosa. *Color* plantæ saturate viridis. *Ramuli*  
si deprimantur , demta pressura , vi elastica  
in statum incurvatum redeunt.

*Tab. V fig. 4. a.* Muscus magnitudine natura-  
li ; *b* , capsula nuda cum perichæetio ; *c* , ca-  
psula tecta calyptra ; *d* , folium ; omnia lente  
aucta.

*H. filamentosum*. surculis confertis filiformibus ramosis, capsulis ovatis ciliatis, perichætiis bulbiformi.

*Hypnum cespitosum filamentosum*, minimum subflavum. *Dill. musc.* 282. t. 36. f. 18.

*Habitat* in sylvis *Scotiae*.

*H. molle*. surculis pendulis filiformibus ramosissimis, foliis imbricatis ovatis acutis, capsulis cernuis subrotundis. *Tab. V. fig. 8.*

*Habitat* ad rivulorum ripas in alpebus *Scotiae*.

*Descr.* *Surculi* fasciculati, penduli, fluitantes, filiformes, teretiusculi, subflexuosi, ramosissimi. *Rami* longitudine valde inæquales, apice plerumque retusi. *Folia* imbricata, erecta, basi concava, apice patula, late ovata, acuta. *Perichæti* folia lanceolata, acuminata. *Setæ* paucae, breves, incurvae. *Capsula* cernua, subrotunda. *Peristomium* annulatum, multidentatum. *Operculum* et calyptra non visa.

*Obs.* Planta tota mollis, flaccida, flexissima.

*Tab. V. fig. 8. a.* Muscus magnitudine naturali; *b*, capsula lente aucta; *c*, folium lente auctum.

*H. cylindricum*. surculis repentibus, ramis capsulisque cylindræis, foliis arcte imbricatis ovatis acutis.

*Hypnum julaceum sericeum repens*, capsulis cylindræis. *Dill. musc.* 322. t. 41. f. 57.

*Habitat* ad arborum truncos in sylvis *Scotiae*.

*H. chryscomum*. surculis erectis ramosis, foliis oblongo-lanceolatis acutis multinerviis subreflexo-patulis.

*Hypnum plaustre erectum*, coma lutea, basi nigricante. *Dill. musc.* 302. t. 39. f. 36.

*Ha-*

*Habitat* in paludosis *Scotice*.

*H. flagellare*. surculis prostratis inferne elongatis tenuissimis nudis superne ramosis curvatis stellulatis, foliis reflexis, capsulis ciliatis subcylindricis.

*Hypnum flagellare saxatile*, capsulis gracilibus. *Dill. musc.* 306. t. 39. f. 42.

*Hypnum stellatum*. *Weber Goett.* p. 85.

*Habitat* ad saxa, juxta rivulos, in alpibus *Scoticis*.

*H. rugosum*. surculis vagis erectiusculis, foliis secundis recurvatis basi rugosis. *Linn. mant.* 131.

*Hypnum lutescens crispum*, *Lycopodii* facie. *Dill. musc.* 289. t. 37. f. 24.

*Habitat* in paludibus *Scotiæ*: prope *Loch Rannoch*.

*H. nitens*. ramis brevissimis, foliis lanceolatis subulatis nitentibus. *Linn. fil. meth. musc.* p. 34.

*Hypnum nitens*. *Schreb. Lips.* p. 92. *Weber Goett.* p. 86.

*Hypnum palustre erectum trichodes*, ramulis crebris, luteo et rufo virentibus, glabris. *Dill. musc.* 303. t. 39. f. 37.

*Habitat* in palustribus turfosis *Scotice*.

*H. medium*. surculis repentibus ramosis, foliis lato-lanceolatis acutis imbricato-patulis, capsulis erectis cylindricis ciliatis.

*Hypnum serpens* β. *Weber Goett.* p. 97.

*Hypnum* ramis teretibus brevibus foliis pilo terminatis, capsulis erectis aristatis. *Hall. hist. n.* 1751.

*Hypnum trichodes*, capsulis oblongis, in setis brevioribus. *Dill. musc.* p. 331. t. 42. f. 65.

Ha-

*Habitat* ad arbores in sylvis *Scotiæ*.

*H. pulchellum.* surculis confertis erectis, ramis subfasciculatis linearibus, setis elongatis, capsulis erectis subobliquis. *Tab. V. fig. 6.*

*Habitat* in sylvis umbrosis *Scotiæ*.

*Descr. Surculi.* in densos cæspites congesti, breves, erecti, ramosi. *Rami* fasciculati, subæquales, patentes, lineares. *Folia* approximata, ovato-lanceolata, acuminata, splendens. *Perichæetium* breve. *Seta* e basi surculi, quo duplo longior, erecta. *Capsula* erecta, subobliqua, obovata. *Peristomium* dentatum. *Operculum* pyramidale. *Calyptra* defuit.

*Tab. V. fig. 6. a.* Muscus magnitudine naturali; *b*, capsula lente aucta; *c*, folium auctum.

*H. prolixum.* surculis ramosis elongatis inferne subnudis, capsulis ovatis ciliatis, setis ascendentijs abbreviatis.

*Hypnum riparium* *B. Weber Goett. p. 81.*

*Hypnum aquaticum prolixum*, foliis ovatis. *Dill. musc. 298. t. 38. f. 32. et. t. 85. f. 20.*

*Habitat* in rivulis alpinis *Scotiæ*: *Ben Glow.*

*H. attenuatum.* surculis ramosis: ramis incurvis apice attenuatis incrassatisque, foliis ovatis secundis, capsulis erectis dentato-ciliatis.

*Hypnum attenuatum.* *Schreb. Lips. p. 100.*

*Leskia attenuata.* *Hedwig. descr. cryptog. 1. p. 33. t. 12.*

*Hypnum repens trichodes arboreum majus*, cauliculis ramosis. *Dill. musc. 331. t. 42. f. 66.*

*Habitat* in sylvis *Scotiæ*, ad arborum truncos.



## J U N G E R M A N I A.

*J. minuta.* frondibus erectis pinnatis ramosis :  
pinis subtus auriculatis , foliis subrotundis.  
*Jungermania minuta.* *Cranz. hist. Groenl cont.*  
*p. 285.*

*Lichenastrum* pinnulis minutissimis rotundis.  
*Dill. musc. 481. t. 69. f. 2.*

*Habitat* inter muscos in alpibus *Scoticis.*

*J. ventricosa.* frondibus simpliciter pinnatis  
medio floriferis , vagina sphaeroidea , foliis  
bifidis.

*Jungermania minima repens,* foliis bifidis , va-  
gina florum ventricosa. *Mich. gen. 9. t. 5. f.*  
*15. Dill. Musc. 489. t. 70. f. 14.*

*Habitat* in sylvis.

*Obs.* Folia in nostra profundius fissa , quam  
in figuris Michellii et Dilenii depinguntur.

*J. spinulosa.* frondibus erectis ramosis , foliis  
obovatis dentato-spinosis.

*Lichenastrum ramosius* , foliis trifidis. *Dill.*  
*musc. 489. t. 70. f. 15.*

*Habitat* in alpibus *Scoticis.*

*Obs.* Fructificatio nondum visa.

*J. ciliaris.* surculis repentibus , foliolis dupli-  
cato-imbricatis : inferne auriculatis ciliatis.

*Linn. spec. plant. 1601. ( excluso synonymo  
Dillenii. ) Ehrhart in Hannov. magaz. 1783.  
p. 275. Plant. cryptog. n. 18.*

*Jungermania pulcherrima.* *Linn. fil. meth.*  
*musc. p. 35. Dicks. fasc. p. 7.*

*Lichenastrum scorpioides pulchrum villosum.*  
*Dill. musc. 481. t. 69. f. 3.*

*Habitat* in ericetis *Anglicis* et *Scoticis.*

*Obs.* Auctoritate Linæi filii *Jungermanniam pulcherrimam* in fasciculo priori ut diversam a *J. ciliari* proposui, sed ex speciminibus *J. ciliaris* in herbario Linnæi patris, hanc et *J. pulcherrimam* Linnæi filii omnino eandem esse, certior factus sum.

*J. Tomentella.* surculis repentibus supra tomentosus, foliis integris tomentosis.  
*Ehrhart in Hannov. magaz. 1783. p. 277.*  
*Plant. cryptog. n. 8.*

*Jungermania ciliaris.* *Weis crypt. p. 129. Neckermeth. musc. 143. Weber Goett. p. 150. Huds. Angl. 515.*

*Jungermania caule pinnato, foliis crispis, capillariter multifidis.* *Hall. hist. 1881.*

*Lichenastrum filicinum pulchrum villosum.*  
*Dill. musc. 503. t. 73. f. 35.*

*Muscus palustris absinthii folio.* *Vaill. Paris. 140. t. 26. f. 11.*

*Lichenastrum filicinum crispum.* *Raj. syn. 111.*  
*Habitat in alpibus Scoticis: prope Aberfeldy.*

*J. curvifolia.* surculis repentibus ramosis teretibus, foliis imbricatis subrotundis acuminatis bifidis: apicibus incurvatis. *Tab. V. fig. 7.*  
*Habitat in alpibus Scoticis.*

*Obs.* In foliis perichætio proximis apicis erecti.

*Vab. V fig. 7. a.* Planta magnitudinè naturali; *b,* folia lente aucta.

*J. cinerea.* surculis repentibus supra bipinnatis medio floriferis; vagina cylindræa, foliis imbricatis rotundatis.

*Lichenastrum imbricatum minimum, squamis planis cinereis.* *Dill. musc. 498. t. 72. f. 28.*

*Jungermania minima foliis auritis ex rotundatis.*  
ta-

tate acuminatis, flore nigricante, vagina cylindracea. *Mich. gen. 9. t. 6. f. 18.*

*Habitat in sylvis.*

*J. pauciflora.* surculis repentibus ramosissimis filiformibus medio floriferis, foliis incurvatis bipartitis, vaginis conicis remotis. *Tab. V. fig. 9.*

*Habitat prope Croydon, Sphagno palustri adherens. In Comitatu Eboracensi. D. Teesdale.*

*Descr. Surculi* filiformes, ramosissimi. *Folia* alterna, remota, ad basin usque fissa: laciniis æqualibus, lineari-subulatis, obtusiusculis, concavo-incurvatis, pellucidis: interstitiis opacis. *Fructificationis* e medio surculorum solitariæ, remotæ: vaginis conicis. *Setæ* perichætio duplo longiores.

*Obs.* Accedit proxime ad *J. multiflorum*, cui primo adspectu valde similis; sed differt, præter reliqua, in primis setis paucis, remotis.

*Tab. V. fig. 9. a.* Planta magnitudine naturali; *b*, ramus lente auctus.

*J. macrorhiza.* surculis erectis ramosis apice floriferis, foliolis alternis retusis patulis.

*Tab. V. fig. 10.*

*Habitat in alpihus Scotticis.*

*Obs. Folia* suprema purpurascencia. *Radix* pro ratione plantæ magna, ramosa.

*Tab. V. fig. 10. a.* Planta magnitudine naturali; *b*, ramus lente auctus.

*J. sinuata.* acaulis, fronde bipinnatifida plana sinuata patula: apicibus inæqualiter bilobis.

Lichenastrum Chamædryos multifidæ divisura.

*Dill. musc. 511. t. 74. f. 44.*

*Marsilea terrestris minima*, foliis sinuatis, floribus nigricantibus. *Mich. gen.* 5. t. 4. f. 3.

*Ulva plaustris*, foliis *Ivæ moschatæ* intar divis. *Raj. syn.* 64.

*Habitat in Angliæ locis undis.*

### A L G A E.

### M A R C H A N T I A :

*M. androgyna*. calyce communi integro hemisphærico. *Linn. spec. plant.* 1605.

Lichen pileatus angustifolius dictotomus. *Dill. musc.* 520. t. 75. f. 3.

*Habitat sub rupibus madidis, in alpihus Scoticis.*

### L I C H E N.

#### \* *Leprosi tuberculati.*

*L. oculatus*. leprosus fungoso-papillosus albus, tuberculis sessilibus stipitatisve nigris. *Tab. VI. fig.* 3.

*Habitat in rupibus et saxis Scotiæ.*

*Descr.* Crusta fungosa, exurgens in papillulas breves, confertissimas, simplices ramosasque. Tubercula tam crustæ innata, quam in papillis ramulisque terminalia, nunc plana, fundo depressa, nunc convexa, constanter nigra.

*Tab. VI. fig.* 3. a. Lichen magnitudine naturali; b, ramus lente auctus.

*L. sulphureus*. leproso-crustaceus rimosus gibbosiusculus pallide sulphureus, tuberculis irregularibus minutis fusco-nigricantibus.

Li-

**Lichen sulphureus.** *Hoffm. enum. lichen. p. 32. t. 4. f. 1.*

**Verrucaria sulphurea.** *Hoffm. plant. lichen. 1. p. 56. t. 11. f. 3.*

*Habitat in rupibus Scotiis.*

**L. Oederi.** leproso-crustaceus rimosus ferrugineo-rubens, tuberculis congestis innatis difformibus atris submarginatis.

**Lichen Oederi.** *Weber Goett. p. 182. Linn. fil. meth. musc. p. 36.*

**Lichen Koenigii.** *Retzii Scandin. n. 1323.*

**Lichen leprosus ruber tuberculis nigris.** *Fl. Dan. 470. f. 1.*

*Habitat in rupibus et saxis Scotiæ.*

**L. calvus.** leproso-crustaceus albidus nigro-porulosus, tuberculis pulvinatis sparsis glabris nitidis obscure fulvis. *Tab. VI. fig. 4.*

*Habitat ad rupes, in locis subalpinis Scotiæ.*

*Obs. Crusta subtenuis, continua, læviuscula, foraminialis numerosis, varix magnitudinis, punctata. Tubercula conspicua, laxius sparsa, magnitudine seminis sinapeos.*

★★ *Leprosi scutelati.*

**L. marmoreus.** crustaceus pulverulentus subcinereus, scutellis subconcavis intus carneis extus margineque subhirsutis albis.

**Lichen marmoreus.** *Scop. carn. 2. p. 367. Hoffm. enum. lichen. p. 44. t. 6. f. 4.*

**Lichen Ulmi.** *Swartz in nov. act. Upsal. vol. 4. p. 247.*

*Habitat ad arborum cortices, et in terra nuda, muscis destructis tecta, in comitat. Eboracensi, Derbiensi, et in Scotia.*

L.

*L. cupularis*. crustaceus rimosus albo-subviridescens nigro punctatus, scutellis hemisphaericis concavis rubellis albo-marginatis.

Lichen cupularis. *Hedw. descr. cryptog. 2. p. 58. t. 20. f. B.*

*Habitat* in rupibus schistosis *Scoticis*.

*L. fusca-luteus*. crustaceus granoso-glebaceus albidus, scutellis planis sordide luteis obsolete marginatis. *Tab. VI. fig. 2.*

*Habitat* in alpidibus *Scoticis*: in *Ben Lawers* aliisque montibus.

*Descr.* Crusta cohaerens, obducens muscos substratos, aliasque plantas emortuas, ut quasi ramulosa et foliacea videatur. *Scutellae* medioeres, farina lutea obiectae, quae detera, nigrae apparent, unde color sordidus evadit: *Margo* per lentem conspicuus.

*Tab. VI. fig. 2. a.* Lichen magnitudine naturali; *b.* lente auctus.

*L. gelidus*. crustaceus suborbiculatus subrugosus plicato-rimosus albicans: centro tuberculifero, scutellis concavis rubris a crusta marginatis.

Lichen gelidus. *Linna. mant. p. 133.*

Lichen Hecla. *Fl. Dan. t. 470. f. 2.*

*Habitat* ad rupes, in alpidibus *Scoticis*.

*Obs.* Lichenem Heclae eundem esse, ac *L. gelidum* *Linnaei*, uti *Oederus* jam suspicatus est, nullum est dubium; *Linnaeus* vero, cum scutellas non viderat, tuberculi in centro tantum mentionem facit. *Scutellarum* color in madidis rubens, evanescit siccitate. Non confundendus, cum *Lichene gelido* *Huds. Angl.* qui diversissimus.

*L. frigidus*. crustaceus expansus fruticuliformis

can-

candidus, scutellis planis ochraceo-carneis albo marginatis.

Lichen frigidus. *Linn. fil. meth. musc. p. 36. f. 4.*

*Habitat* in summis alpibus *Scotice*.

*L. byssinus*. crustaceus pulverulentus nigricans, scutellis planis flavis albo-marginatis.

Lichen hissinus. *Hoffm. enum. lichen. p. 46. t. 4. f. 7.*

*Habitat* ad arbores et saxa, in *Scotia*.

*L. pallidus*. crustaceus villosiusculus incanus, scutellis elevatis planis scabris bruneis: margine undulato candido.

Lichen pallidus. *Hoff. enumer. lichen. t. 5. f. 2.*

*Habitat* in corticibus arborum.

*L. caesius*. crustaceus ferrugineo-ochraceus, scutellis elevatis atro-coerulescentibus obtuse marginatis. *Tab. VI. fig. 6.*

*Habitat* in rupibus schistosis alpium *Scoticarum*.

*Descr.* Crusta æqualis, rugoso-subtuberculosa, rimosa. *Scutellæ* parvæ, numerosæ, sparsæ, atræ, pruina glauco-coerulescente obductæ: fundo depresso; margine convexo, crasso.

*Tab. VI. fig. 6. a.* Lichen magnitudine naturali; *b*, particula lente aucta.

*L. gibbosus*. crustaceus verrucosus fuscus, scutellis subimmersis atris a crusta marginatis.

*Tab. 6. fig. 5.*

*Habitat* in rupibus alpinis: in summitate *Beh Lewers*.

*Descr.* Crusta crassiuscula, inæqualis, gibbo-  
so-verrucosa. *Scutellæ* nitentes, quasi viscosæ, margine spurio; crasso, e crusta prominente formato.

*Im-*

\*\*\* *Imbricati.*

*L. leucophæus.* imbricatus crustæformis, foliolis minutissimis crenato-multifidis glaucofuscis, apicibus incrassatis obtusissimis albofarinaceis, scutellis planis nigris albido-marginatis.

Lichen leucophæus. *Fl. Dan. t. 955. f. 2.*

Lichenoides granosum subglaucum, tuberculis planis nigricantibus. *Dill. musc. 544. t. 82. f. 2.*

*Habitat* in rupibus, terrâ tenuiter tectis, in alpidibus *Scoticis.*

*Obs.* Figura hæc Dillenii citatur a Lightfootio ad Lichenem ejus coeruleo-nigricantem, qui vero diversissimus, ac idem qui Webero Lichen candidus audit. Plantam nostram cum specimine Dilleniano contulimus.

*L. squamatus.* imbricatus foliolis minutis crassiusculis rotundatis sinuato-angulatis glaucoviridibus scutellis convexo-planis scabris nigris obsolete marginatis.

Lichenoides glaucum, squamis crassis, brevissimis. *Dill. musc. 228. t. 30. f. 135.*

*Habitat* supra terram, locis turiosis, in *Scotia.*

*L. luridus.* imbricatus crustæformis, foliolis minutis sinuatis crassis fusco-viridibus subtus albidis, tuberculis nigris.

Lichen luridus. *Swartz in nov. act. Ups. 4. p. 247.*

Lichen pulmonarius, saxatilis, viridis, foliis vix conspicuis squamatim sibi incumbentibus, receptaculis florum nigris. *Mich. Gen.*



p. 101: t. 54: f. 4. *Dill. musc.* 228. t. 30. f. 134.

*Habitat* ad rupes, in alpibus *Scoticis*.

*L. decipiens.* imbricatus, foliolis suborbiculatis remotiusculis læte fulvis subtus margineque albis, scutellis marginalibus convexis nigris.

*Lichen decipiens.* *Hedwig. descr. cryptog.* 2. p. 7. t. 1. f. B.

*Lichen pezizoides.* *Swartz in nov. act. Ups.* 4. p. 247. (excluso synonymo *Weberi.*)

*Lichen stellatus.* *Relhan Cantabr.* 430.

*Habitat* supra terram, in ericetis et sterilibus, in comitat. *Surrejensi*, *Cantabrigiensi*, et in *Scotia*.

*L. carnosus.* imbricatus, foliolis confertissimis erectiusculis rotundatis laceris margine farinaceo, scutellis crassis elevatis planis rufis. *Tab. VI. fig. 7.*

*Habitat* ad rupes, in alpibus *Scoticis*.

*Descr.* *Folia* minuta, fusco-virentia, exsiccatione crispa. *Scutellæ* remotiusculæ, quædam connexæ, inter folia provenientes, iis parum altiores, carnosæ, glabræ, rufæ, subtus pallidiores.

*Tab. VI. fig. 7. a.* *Lichen* magnitudine naturali; *b*, particula lente aucta.

\*\*\*\* *Foliacei.*

*L. saturnius.* foliaceus rotunde lobatus supra nigricans subtus villosus cinereus, scutellis rufis marginatis. *Tab. VI. fig. 8.*

*Habitat* ad arborum truncos, in *Scotia*.

*Descr.* *Frons* foliacea, depressa, subplicata, lobata, lobis rotundatis, supra leviter rugosa, e coerulea aut fusco nigricans, subtus vil-

*villosissima, cinerea. Scutellæ sparsæ, rufescentes aut fuscæ margine concolore.*

*L. membranaceus. foliaceus depressus plicatoplicatus rugosus farinulentus albido-subsulphureus, scutellis subconcavis concoloribus. Tab. VI.*

*fig. 1.*

*Habitat in rupibus, terra tenuiter tectis, in alpidibus Scoticis.*

*Descr. Frons membranacea, tenuissima, latè expansa; terræ arcte adnata, albida; farina tenui lutescente obsita, subtus nigra. Scutellæ raræ, minutæ.*

*Tab. VI. fig. 1. a. Lichen magnitudine naturali; b, particula lente aucta.*

*L. crocatus. foliaceus lacunosus luteo-rufescens flavo-granulatus: laciniis sinuatis rotundatis, scutellis subconcavis fusco-atris a fronde marginatis.*

*Lichen crocatus. Linn. mant. 310.*

*Lichenoides lacunosum rutilum, marginibus flavis. Dill. musc. 549. t. 84. f. 12.*

*Habitat ad rupes, in alpidibus Scoticis.*

*Descr. Frons subcoriacea, plana, subrugosa, in lacinias amplas divisa, varians colore lutescente, viridescente, olivaceo, rutilante; interne semper late flava, subtus concolor, at villo nigricante punctisque flavis interspersis tecta. Glomeruli flavi non solum marginem, sed sæpe totam superficiem ornant, catenatim, et reticulatim dispositi. Scutellæ raræ, margine crasso, e fronde intumescite orto.*

*L. frondosus. foliaceus ramosissimus prorsus albido-canescens, ramis fascioulatis teretibus: ramulis abbreviatis fastigiatis subulatis obtu-*

obtusiusculis, tuberculis lateralibus planiusculis farinaceis.

Lichenoides fuciforme tinctorium corniculis brevioribus et obtusioribus. *Dill. musc.* 167. t. 22. f. 60.

*Habitat* in rupibus et lignis, locis maritimis, prope *Gospport*.

*Obs.* Multum affinitatis habet cum *Lichene fusciformi*, ratione texturæ tenacis subcoriaceæ, attamen cum illo conjungere non possumus, ob notas plurimas diversas. *Dillenii* figura ex imperfectis speciminibus desumpta est.

*L. trapeziformis.* foliolo minuto rotundato-angulato crassiusculo obscure viridi, tuberculis sub superficie frondis punctiformibus, tandem elevatis nigricantibus.

Lichen trapeziformis. *Zæg. fl. Isl.* p. 15.

*Endocarpon pusillum.* *Hedwig. descr. cryptog.* 2. p. 56. t. 20. f. A.

Lichen pulmonarius, terrestris, clypeatus, minimus, et indivisus, virescens. *Michel. Gen.* 101. t. 54. f. 3. *Dill. musc.* 228. t. 30. f. 133.

*Habitat* supra terram, in ericetis sterilibus, prope *Croydon*.

\*\*\*\*\* *Umbilicati.*

*L. pullus.* umbilicatus lævis lobatus superne disfractus, subtus papillulosus ater, peltis compressis concoloribus.

Lichen pullus. *Wulfen in Jacqu. misc.* 2. p. 83. t. 9. f. 3.

*Habitat* ad rupes, in alpibus *Scoticis*.

\*\*\*\*\* *Fruticulosi.*

*L. muscicola.* fruticosus crustæformis ramosissimus: ramis brevissimis contextis atroviridibus, scutellis concoloribus. *Tab. VI. fig. 9.*

Lichen muscicola. *Swartz in nov. act. Ups. 4. p. 248.* (excluso synonymo Dillenii.)

*Habitat* ad rupes, supra muscos, in alpibus *Scoticis.*

*L. vermicularis.* fruticosus diffusus tereticulus subulatus subramosus candidus, tuberculis lateralibus globosis. *Tab. VI. fig. 10.*

Lichen vermicularis. *Linn. fil. meth. musc. p. 37. Swartz. in nov. act. Ups. 4. p. 248.*

Lichen tauricus. *Wulfen in Jacqu. collect. 2. p. 177. tab. 12. f. 2.*

*Habitat* inter muscos, in alpibus *Scoticis.*

## F U N G I

## A G A R I C U S.

*A. tigrinus.* stipitatus, pileo convexo squamato albido centro depresso, lamellis decurrentibus lutescentibus.

*Agaricus tigrinus.* Bulliard herb. de la France, tab. 70.

*Habitat* in arborum truncis putridis.

*Descr.* Substantia coriacea. Pileus diametro circiter unciarum duarum, tectus, squamulis fuscis. Stipes obliquus, inferne attenuatus.

*A. applicatus.* acaulis inversus orbicularis cinereo-nigricans, lamellis in centro contingentibus albido coerulescentibus.

*Agaricus applicatus.* Batsch. fung. cont. 1. p. 171. t. 24. f. 125.

*Habitat* ad ligna putrida.

## B O L E T U S.

*B. cinnamomeus.* stipitatus, pileo concavo villosulo in centro infundibuliformi fulvo, poris angulatis.

*Boletus cinnamomeus.* Jacq. collect. 1. p. 116. tab. 2.

*Habitat* in pascuis.

*Descr.* Pileus tenuis, villosus, zonis notatus, exsiccatus valde fragilis, coloris cinnamomei, centro profunde excavato. Stipes solidus, villosus.

## H Y D N U M.

*H. Erinaceus.* subacaule convexum cordiforme pendulum albidum, aciculis imbricatis apice subulatis luteo-fuscis.

*Hydnum Erinaceus.* Bulliard herb. de la France, tab. 34.

*Agaricus barbatus flavescens.* Buxb. cent. 1. p. 35. t. 56. f. 1.

*Habitat in arboribus.* D. Edw. Forster, jun.

## H E L V E L L A.

*H. æruginosa.* stipitata minima viridissima, pileo difformi.

*Elvela æruginosa.* Fl. Dan. t. 534. f. 2.

*Habitat in lignis putridis.*

*H. fuliginosa.* stipitata, pileo inflato angulato plicato nigricante, stipite fistuloso.

*Elvela fuliginosa.* Schæff. fung. n. 242. tab. 320.

*Helvella elastica.* Bulliard herb. de la France, tab. 242.

*Helvella nãtra.* Bolton fung. 3. p. 95. t. 95 (exclusis synonymia.)

*Habitat in sylvis Scotiæ.*

## P E Z I Z A.

*P. tuberosa.* stipitata, capitulo subcomplanato extus fusco, intus pallidiore, stipite basi tubere nigricanti fungoso adnato.

*Octospora tuberosa.* *Medwig. descr. cryptog. 2. p. 33. t. 10. f. B.*

*Habitat in graminosis sylvosis, prope Londinum.*

*Obs. Stipes inæqualis, ad capitulum usque intra terram degens.*

*P. minuta.* acaulis supra flava, subtus lanuginosa alba.

*Elvela minuta.* *Fl. Danic. t. 779. f. 2.*

*Habitat in lignis putridis.*

## C L A V A R I A.

*CL. farinosa.* ramosa farinosa alba: ramis abbreviatis truncatis crenulatis.

*Ramaria farinosa.* *Holm. in nov. act. Dan. 1. p. 299. fig. 6.*

*Habitat in sylvis, in chrysalidibus insectorum.*

*Descr.* Solitaria. *Stipes* erectus, subangulatus, subcompressus, ramosus. *Rami* inæquales, breves, versus apices incrassati, obtuse truncati, crenulati. Tota planta tecta farina alba, qua deteresa lutea apparet.

*CL. phacorkiza.* simplicissima tenuissima fusca, clava subulata albida, radice lenticulari. *Reichard in schrift. der Berlin. gesellsch. 1. p. 315. t. 9. f. 4. 5.*

*Clavaria gracilis.* *Bolton fung. 3. p. 111. t. 111.*

*f. 1.*

*Ha-*

*Habitat* in areis hortorum prope *Walthamstow*. *D. T. F. Forster, jun.*

### LYCOPERDON.

*L. gibbosum.* sessile difforme subrotundum convexo-gibbosum subrugosum solidum albidum.

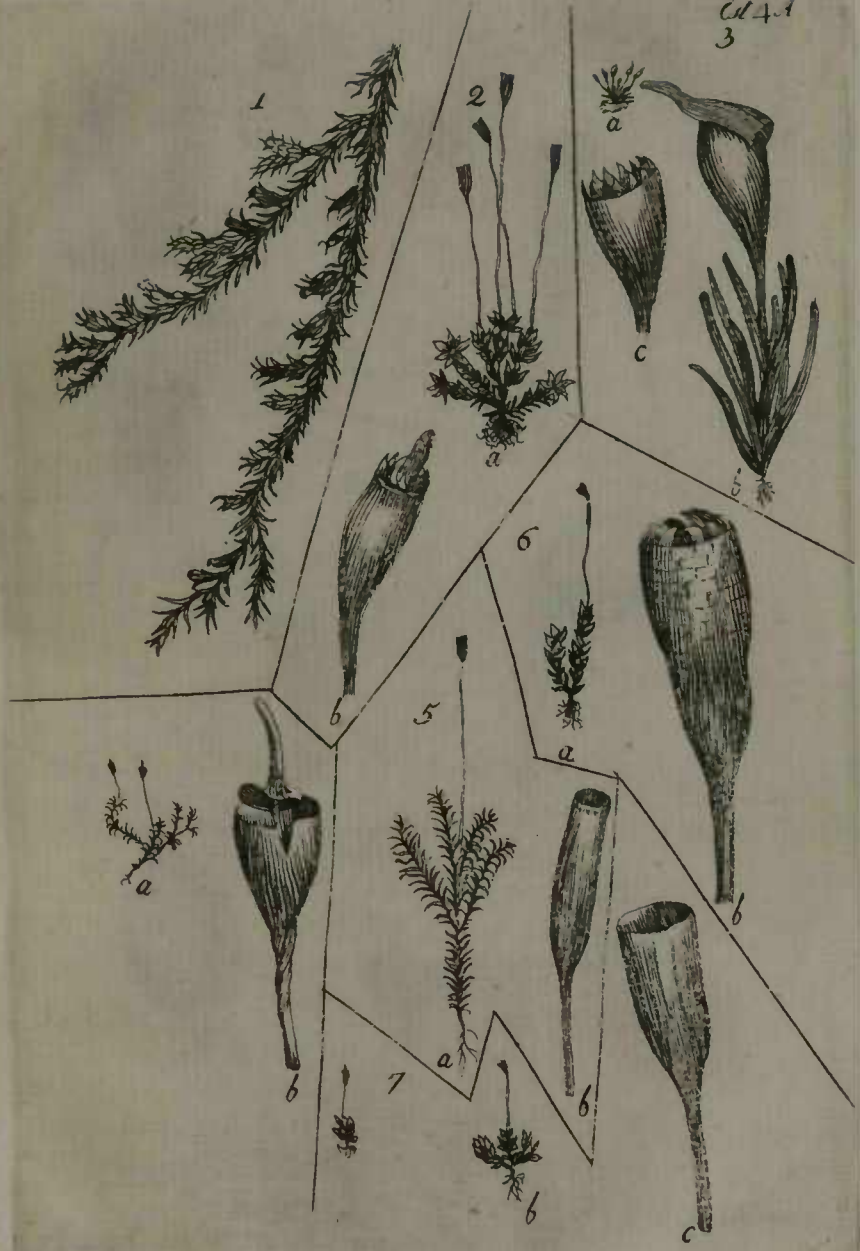
Tuber album. *Bulliard herb. de la France, t. 404.*

*Habitat* in sylvis.

*Obs.* Dimidia fere pars fungi intra terram degit. Siccatus parum flavescit. Accedit ad *Lycoperdon Tuber Linn.*



Pl. 4.1  
3



Mezques f.

No Arco de Ciego



8



9



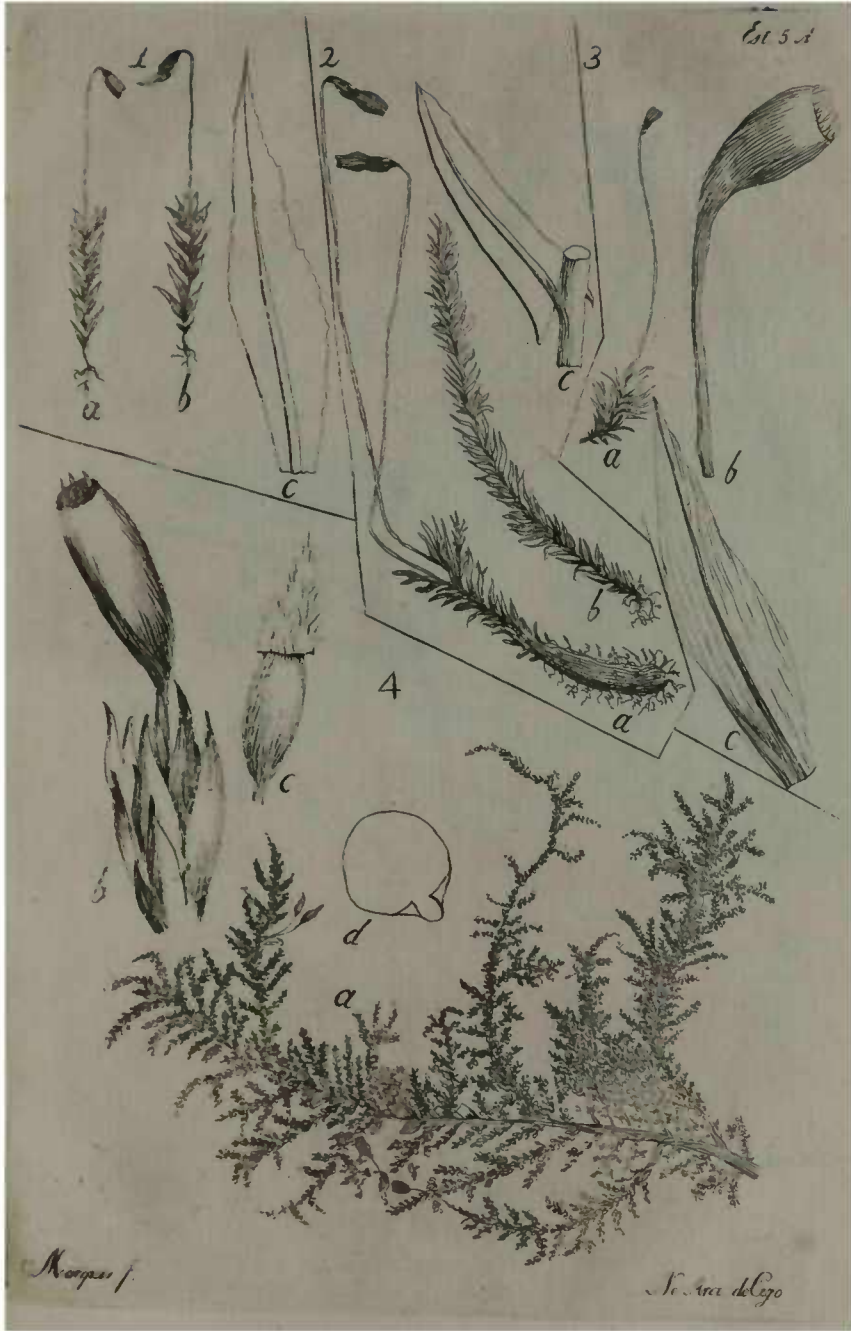
10



*Mosses f.*

*No. Ance de la*

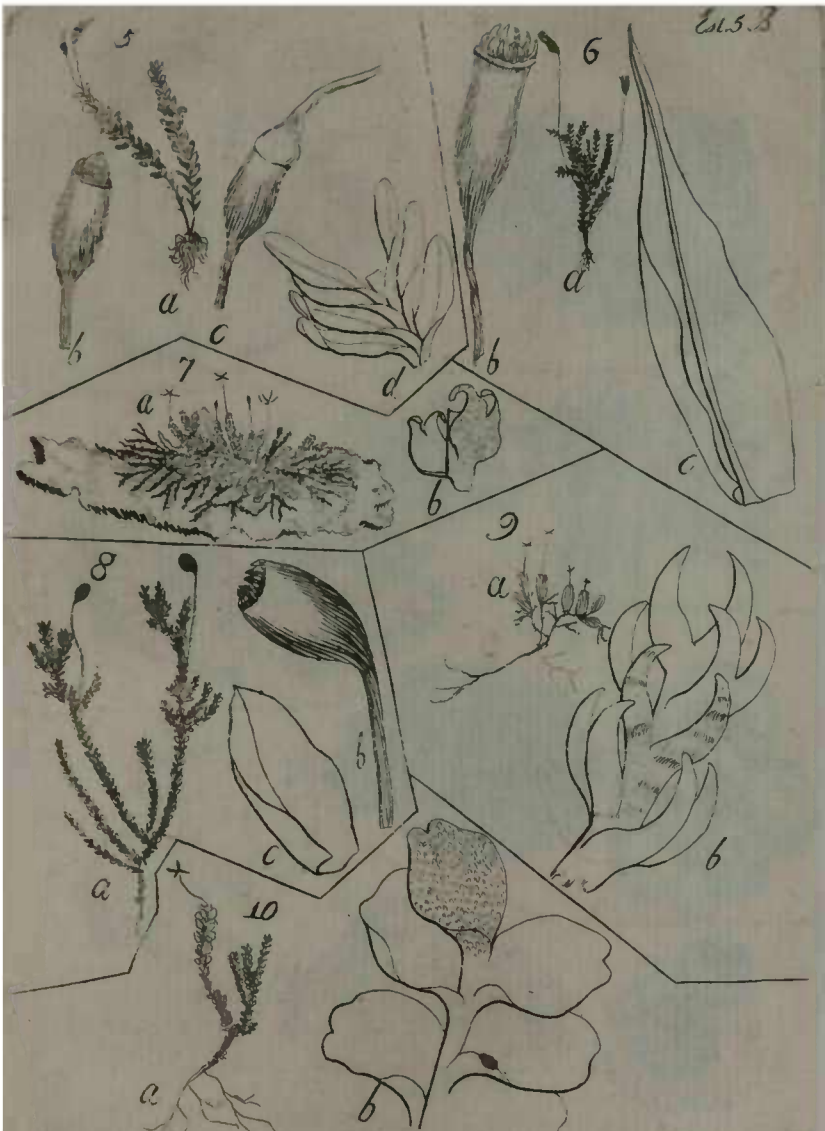




Morpurgo f.

Se. Anni del'890



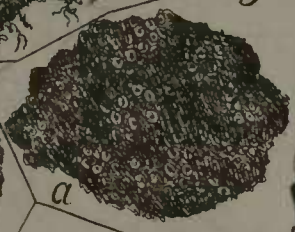


Marquis f.

No Arco do Cego



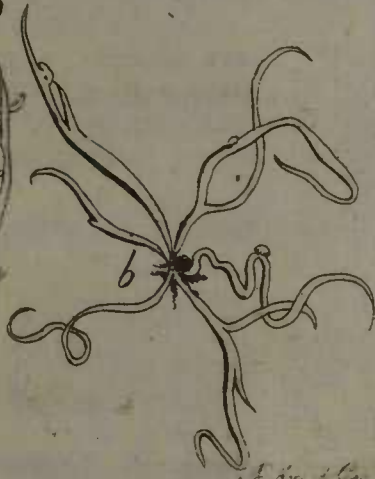
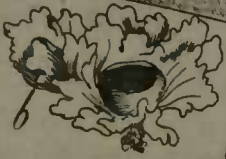




*Mingues /*

*No Arco de Caju*





Marques

H. A. S. & Co.



## FASCICULUS TERTIUS.

## F I L I C E S.

## P O L Y P O D I U M.

**P.** *dentatum*. frondibus bipinnatis, pinnis ovatis obtusis incisissimis dentatis. *Tab. VII.*

*fig. 1.*

*Habitat* in fissuris rupium, in alpebus *Scoticis*.

*Descr.* Habitus et statura fere *Polypodii fragilis*. *Radix* fibrosa, fascicularis, exigua, parum lanuginosa. *Stipites* plures, graciles, pallide fusci, nitentes, basi subsquamosi. *Fron- des* bipinnatæ, lanceolatæ: *Foliola* remota, lanceolata, plerumque alterna: *Pinnæ* ovatæ, obtusæ, incisæ, inæqualiter dentatæ: dentibus remotiusculis, obtusis, pallide fuscis. *Fructificationes* versus marginem, prope incisuras locatæ.

*Tab. VII. fig. 1. a.* Filix magnitudine naturali; *b*, pinna lente aucta.

## M U S C I.

## P H A S C U M.

**PH.** *stoloniferum*. surculis filamentaceis geniculatis ramosis, foliis perichæti lanceolatis dentatis. *Tab. VII. fig. 2.*

*Habitat* in argilla nuda, prope *Walthamstow*. *D. Edward Forster, jun.*

*Obs.* Habitus Phasci serrati, sed differt statura paulo majore, surculis interstitiisque longioribus, fuscellis, foliis obtuse dentatis reticulatis.

*Tab. VII. fig. 2. a.* Muscus magnitudine naturali; *b*, lente auctus, cui adstat folium magis auctum.

## S P L A C H N U M.

*SP. fastigiatum.* foliis lanceolatis acuminatis, receptaculo oblongo.

*Splachnum brewerianum.* *Hedw. descr. crypt.* 2. p. 105. t. 38. (excluso synonymo *Dillenii*.)

*Habitat* in alpidibus *Scoticis.*

*Obs.* E speciminibus *Brewerianis*, in horto sicco *Dillenii Oxoniae* asservato, cum hac planta collatis, patet synonymon non huc, sed ad *Splachnum mnioides* pertinere.

## M N I U M.

*M. arcuatum.* capsulis pendulis globosis denticulatis, surculis ramosis, foliis oblongo-lanceolatis acuminatis striatis. *Tab. VII. fig. 3.*

*Hypnum chrysocomum.* *Fascic. 2. p. 12.*

*Hypnum palustre erectum*, coma lutea, basi nigricante. *Dill. musc. 302. t. 39. f. 36.*

*Habitat* in paludosis *Scotiae*; *Cumbrice. D. Griffith*; *Angliae prope Manchester. D. Bradbury.*

*Descr.* Surculi erecti, ramosi, crassiusculi, tomento radiculisque fusco folisque interspers-

persis cincti. *Folia* erecto-patula, subreflexa, oblongo-lanceolata, acuminata, longitudinaliter striata, serrulata: terminalia saepe lutescentia. *Masculus flos* ex apice, stellæformis. *Fructus Perichæetium* breviusculum. *Seta* terminalis, ramis junioribus cincta, recurvata, fusco-rufa. *Capsula* pendula, globosa, ore angusto. *Peristomatis* dentes breves, erecti, acuti, rufi. *Operculum* minutum, vix rostratum. *Calyptram* non vidi.

*Tab. VII. fig. 3. a.* Muscus magnitudine naturali; *b*, folium lente auctum.

## B R Y U M.

BR. *crispatum*. capsulis erectis subdentatis, surculis ramosis, foliis linearibus canaliculatis contortis. *Tab. VII. fig. 4.*

*Habitat* in paludosis *Scotiæ*.

*Descr.* Magnitudo Bryi virentis. *Surculi* erecti. *Folia* erecta, crispata, contorta, parum denticulata. *Capsula* in medio parum contracta, siccitate striata.

*Tab. VII. fig. 4. a.* Muscus magnitudine naturali; *b*, lente auctus, cui adstat folium magis auctum.

BR. *mucronulatum*. capsulis erectis oblongis barbatis, surculis erectis subsimplicibus, foliis lanceolatis carinatis mucronatis patulis.

Barbula unguiculata. *Hedw. descr. crypt. 1. p. 69. t. 23.* (exclusis synonymis.)

*Habitat* in ericetis arenosis, *Angliæ*.

BR. *fasciculatum*. capsulis erectis ovatis nudis, surculis ramosis, foliis capillaceis interrupte fasciculatis subrecurvis.

*Gymnostomum recurvirostrum. Hedw. descr. cryptog. 2. p. 68. t. 24.*

*Habitat in rupibus alpium Scoticarum.*

BR. *fasciculare.* capsulis erectis rotundato-pyriformibus nudis; surculis inferne nudis, foliis fasciculatis ovato-lanceolatis acuminatis. *Tab. VII. fig. 5.*

*Habitat in arenosis sterilibus Anglice, Scotiae.*

*Descr. Radices validæ, fuscæ. Surculi* erectiusculi; inferne nudi. *Folia* in fasciculum collecta, ovato-lanceolata, acuminata, superne tortilia, nervo dorsali instructa, dentata. *Seta* flavo-rubescens. *Capsula* erecta, pyriformis, superne rotunda. *Peristoma* nudum. *Operculum* obtusissimum. *Calyptra* ventricosa, basi coarctata.

*Tab. VII. fig. 5. a.* Muscus magnitudine naturali; *b,* folium lente auctum.

BR. *Daviesii.* capsulis ovatis truncatis denticulatis, surculis ramosis, foliis confertis linearibus siccitate crispis. *Tab. VII. fig. 6.*

*Habitat in alpiibus Cambricis. Rev. Hugh Davies.*

*Descr. Surculi* erectiusculi, ramosi, foliosissimi. *Folia* linearia, siccitate contorta, fuscolutescentia. *Seta* terminalis, brevis. *Capsula* ovata, demum truncata, fusco-lutea. *Peristomatis* dentes breves, inflexi. *Operculi* rostrum tenue, parum curvatum. *Calyptra* ventricosa, basi lacera.

*Tab. VII. fig. 6. a.* Muscus magnitudine naturali; *b,* lente auctus, cui addat folium magis auctum.

BR. *lanceolatum;* capsulis erectis ovatis dentatis, surculis erectiusculis, foliis lanceolatis concavis acuminatis.



*Leersia lanceolata*. *Hedw. descr. crypt. 2. p. 66. t. 23.*

*Habitat* ad aggeres prope *Croydon*.

BR. *Dicksoni*. capsulis erectis ovato-cylindraceis ciliatis, surculis ramosis, foliis linearibus carinatis siccitate subcrispis. *Tab. VII. fig. 7.*

*Weisia Dicksoni*. *Willdenow Berol. p. 303. (exclusis synonymis.)*

*Habitat* in lignis et arborum truncis emortuis.

*Descr.* *Surculi* ramosi, ramis patentibus, subfastigiatis. *Folia* erecta, sparsa, linearia, carinata, saturate viridia, terminalia, stellatim disposita, siccitate contorta. *Seta* pallide sulphurea. *Capsula* ovato-cylindracea, flavescens. *Peristoma* annullatum, ciliatum: annulus tenuis, ruber; ciliæ breves, erectæ, rubræ. *Operculi* rostrum longum, obliquum. *Calyptra* subulata.

*Obs.* Specimina a Cl. Willdenowio missa, certiores nos fecerunt ejus *Weissiam Dicksoni* eandem esse cum nostra planta, a B. virente diversa.

*Tab. VII. fig. 7. a.* Muscus magnitudine naturali; *b.* folium lente auctum.

BR. *Forsteri*. capsulis erectis denticulatis, setis adscendentibus, surculis subacaulibus, foliis ovatis. *Tab. VII. fig. 8.*

*Habitat* in arborum truncis cæsis, in *Walthamstow*. *D. Thom. F. Forster, jun.*

*Descr.* *Surculi* in densis cespitibus, subacaulibus, subadscendentes. *Folia* conferta, ovata, carinata, arcte reticulata, nigro-viridia, superiora conniventia. *Seta* adscendens, flavescens. *Capsula* erecta oblongo-ovata. *Peris-*

*ristoma* denticulatum. *Operculi* rostrum obliquum. *Calyptra* subulata.

*Tab. VII. fig. 8. a.* Muscus magnitudine naturali; *b*, folium et capsula, utraque lente aucta.

BR. *fallax*. capsulis oblongis barbatis, surculis subramosis, foliis lanceolato-linearibus reflexo patulis.

Barbulla fallax. *Hedw. descr. crypt. 1. p. 62. t. 24.* (exclusis synonymis.)

*Habitat* in Scotia, Angla: in comitatu Eboracensi.

*Obs.* Diversum a Bryo imberbi, cui folia linearisubulata, stricta, rostrumque operculi conicum.

BR. *flexifolium*. capsulis erectis ovato cylindraceis membranaceo-ciliatis, surculis subacaulibus, foliis flexuosis lanceolatis serratis. *Tab. VII. fig. 9.*

*Habitat* in sterilibus declivibus prope *Croydon*.

*Descr.* *Surculi* subacaules, bi-quadriliniari. *Folia* conferta, erecto-patula, lanceolata, acuta, superne serrata, carinata, flexuosa, siccitate contorta, flavescencia. *Seta* terminalis, fere semuncialis, dilute flavicans seu straminea. *Capsula* erecta, cylindrica, basi parum amplior. *Peristoma* membranaceum, ciliato-lacerum. *Operculum* conicum obtusum, apice subincrassatum. *Calyptra* subulata.

*Tab. VII. fig. 9. a.* Muscus magnitudine naturali; *b*, lente auctus, cui adstat folium magis auctum.

BR. *fragile*. capsulis erectis obovatis dentatis,  
se-

setis flexuosis, foliis lineari-capillaceis subsecundis.

Bryi pilosi mollis setia intortis, varietas minor.

*Dill. musc. 373. t. 47. f. 33. F. G.*

*Habitat* in pascuis siccis.

*Obs.* Diversa species a Bryo flexuoso, in statu sicco valde fragilis.

BR. *callistomum*. capsulis erectis ovato-suburceolatis dentatis, surculis subcaulibus, foliis erectis lineari-subulatis. *Tab. VII.*

*fig. 10.*

*Habitat* in rupibus sterilibus alpium *Scoticarum*.

*Descr.* *Surculi* subcaules, erecti, foliosi. *Folia* erecta, lineari-subulata, flavescenti-viridia. *Seta* superne incrassata, fusca. *Capsula* ovata, fusca, siccitate superne contorta. *Peristoma* annulatum, dentatum: annulus prominulus, concolor; dentes dimidiæ longitudinis capsulæ, erecti, subconniventes, planiusculi, rufo aurantiaci. *Operculum* conicum. *Calyptra* defuit.

*Tab. VII. fig. 10. a.* Muscus magnitudine naturali; *b*, lente auctus, cui subjectum folium magis auctum.

BR. *rufescens*. capsulis erectis ovatis dentatis, foliis secundis linearibus pellucidis flaccidis.

*Tab. VIII. fig. 1.*

*Habitat* ad ripas rivulorum lutosas, in *Scotia*.

*Descr.* *Surculi* simplices, erectiusculi. *Folia* secunda, linearia, pellucida, reticulata, dentata, flaccida. *Seta* terminalis, rufa. *Capsula* erecta, ovata. *Peristomatibus* dentes rubri. *Operculum* turbinatum, rostro subre-curvo. *Calyptra* non visa.

*Tab.*

*Tab. VIII. fig. 1. a.* Muscus magnitudine naturali; *b*, lente auctus.

BR. *lineare.* capsulis erectiusculis oblongis ciliatis, surculis erectis simplicibus, foliis lineari lanceolatis imbricato-patula. *Tab. VIII. fig. 2.*

*Habitat* ad aggeres sabulosos, udes *Scotiae australis.*

*Descr.* *Surculi* inferne supra dimidium in densos caespites congesti, simplices, erecti, lineares. *Folia* imbricata, erectiuscula, lineari-lanceolata, viridi-flava. *Seta* ex apice surculi, superne insigniter incrassata, subinde parum contorta, lutea. *Capsula* erecta, subobliqua, oblonga, fusca. *Petistomatis* ciliae rufae, longae. *Operculi* rostrum obliquum, obtusum.

*Tab. VIII. fig. 2. a.* Muscus magnitudine naturali; *b*, capsula lente aucta; *c*, folium itidem auctum.

BR. *flagellare.* capsulis erectiusculis subcylindraceis denticulatis surculis ramosis subflexuosis, foliis subulatis canaliculatis secundis.

*Dicranum flagellare.* *Hedw. descr. crypt. 3. p. 1. t. 1.*

*Habitat* in rupibus alpium. *Scoticarum: Ben Nevis.*

BR. *polyphyllum.* capsulis erectis oblongo-ovatis denticulatis, surculis ramosissimis, foliis confertis lanceolatis siccitate crispis.

*Bryum cirratum*, setis et capsulis brevioribus et pluribus. *Dill. musc. 378. t. 48. f. 41.*

*Bryum cirratum* B. *Huds. angl. 486.*

*Habitat* in sylvis montibus *Anglicae, Scotiae.*  
*Obs.*

*Obs. Folia*, sub microscopio visâ, denticulata sunt, quod Dillenius non observaverat. Distincta species a Bryo cirrato.

BR. *parvulum*. capsulis erecto-cernuis denticulatis, surculis erectis abbreviatis, foliis erectis capillaribus rigidiusculis.

Dicranum pussillum. *Hedw. descr. crypt.* 2. p. 80. t. 29. B.

*Habitat* in pascuis *Scotiæ*.

BR. *longifolium*. capsulis erectis oblongis denticulatis, surculis elongatis subinclinatis subramosis, foliis capillaceis secundis!

Dicranum longifolium. *Hedw. descr. crypt.* 3. p. 25. t. 9.

*Habitat* ad ripas rivulorum, in alpibus *Scoticis*: *Ben Nevis*.

BR. *cuneifolium*. capsulis erectis cylindricis denticulatis, surculis subacaulibus, foliis cuneiformi-ovatis reticulatis pellucidis.

Bryum humile, pilis carens viride et pellucidum. *Dill. musc.* 356. t. 45. f. 15.

*Habitat* in arenosis.

BR. *cerviculatum*. capsulis erectis ovatis subobliquis denticulatis, surculis acaulibus, foliis capillaceis.

Dicranum cerviculatum. *Hedw. descr. crypt.* 3. p. 89. t. 37. A.

*Habitat* in turfosis aridis ericeti *Hampstediani* prope *Londinum*.

BR. *Ocellii*. antheris erectiusculis, pedunculis longissimis, foliis setaceis, surculis acaulibus. *Lin. spec. plant.* 1585.

Bryum trichodes acaulon minimum, setis et capsulis oblongis. *Dill. musc.* 368. t. 49. f. 54.

*Habitat* in rupibus alpium *Scoticarum*.

BR. *strumiferum*. capsulis erectiusculis subpyriformibus dentatis, apophysi incurva, foliis lanceolato-linearibus subsecundis.

Fissidens strumifer. *Hedw. descr. crypt. 2. p. 88. t. 32.*

*Habitat* in pratis uliginosis *Scotiae*.

BR. *linoides*. capsulis erectis ovato-oblongis barbatis, foliis distantibus lanceolatis obtusiusculis mucronatis. *Tab. VIII. fig. 3.*

*Habitat* in pascuis *Scotiae*.

*Descr.* Sulculi erecti, simplices. Folia remotiuscula, patentia, nervo crasso in mucronem exeunte. Peristoma ciliis contortis. Calyptra subulata, capsula duplo longior.

*Tab. VIII. fig. 3. a.* Muscus magnitudine naturali; *b*, lente auctus.

BR. *vaginale*. capsulis erectis ovatis denticulatis, surculis subflexuosis, foliis vaginantibus apice capillaceis.

Dicranum crispum. *Hedw. descr. crypt. 2. p. 91. t. 33.*

*Habitat* in paludosis *Scotiae*.

BR. *trifarium*. capsulis erectis ovatis denticulatis, surculis subsimplicibus, foliis lanceolato-subulatis patentibus.

Swartzia trifaria. *Hedw. descr. crypt. 2. p. 76. t. 28.*

*Habitat* in sterilibus montosis *Anglicae, Scotiae*.

BR. *tenue*. capsulis erectis cylindricis barbatis, foliis lanceolatis alternis surculis erectis.

Bryum tenue. *Web. goett. p. 107.*

Bryum purpureum *H. Huds. angl. 482.*

Bryum tenue barbatum, foliis angustioribus et rarioribus. *Dill. musc. 385. t. 48. f. 49.*

*Ha-*

*Habitat* in ericetis.

*Obs.* A Bryo purpureo diversum.

BR. *nigratum*. capsulis cernuis ovatis denticulatis, foliis lanceolatis acutis carinatis, surculis fasciculatis.

Weissia nigrata. *Hedw. descr. crypt. 3. p. 97. t. 39.*

*Habitat* in ericetis turfosis *Scotiæ*.

BR. *inclinatum*. capsulis ovatis inclinatis, foliis setaceis patulis vaginantibus.

Swartzia inclinata. *Hedw. descr. crypt. 2. p. 74. t. 27.*

*Habitat* in paludibus turfosis *Scotiæ*.

BR. *hyperboreum*. capsulis erectis ovatis, foliis capillaribus confertis strictis, pedunculis brevibus.

Bryum hyperboreum. *Gunn. noverg. 1660. Fl. Dan. t. 538. f. 1.*

*Habitat* in rupibus *Scotiæ: Ben Nevis.*

## H Y P N U M.

*H. rufescens*. ramis compressis, foliis pilo aristatis nitentibus, capsulis erectis, operculis conicis. *Hall. hist. n. 1784. (excluso synonymo Dillenii) Tab. VIII. fig. 4.*

*Habitat* in rupibus udis, in alpinis *Scoticis.*

*Descr. Halleri.* Caules parum ramosi; rami ex teretibus compressi, toti tecti foliis imbricatis, gracilibus, rectis, lanceolatis, in pilum desinentibus, raro liquide virentibus, plerumque subluteis, aut rubris. *Germina* supremorum ramorum conica, aucta, ruberrima. Ex ipsis cauliculis exque vaginis gracilibus, teretibus. *Setæ* biunciales. *Capsula*

- penē cylindrica , gracilis , erecta. *Cilia* alba.  
*Operculum* miniatum , conicum , acutum.
- Obs.* Ab Hallero et Linn. fil. in method. musc. confusum fuit cum *H. nitente* , a quo differt capsulis erectis , nec cernuis , perichætio brevissimo , ramis paucis elongatis.
- Tab. VIII. fig. 4. a.* Muscus magnitudine naturali ; *b* , foliis lente auctum.
- H. ruscifolium* , surculis repentibus ramosis , foliis ovalibus concavis pellucidis capsulis subrotundis incurvis.
- Hypnum ruscifolium.* *Neck. musc.* 181.
- Hypnum foliis rusciformibus* , capsulis subrotundis. *Dill. musc.* 298. t. 38. f. 31.
- Habitat* in sylvis umbrosis.
- H. cassubicum* , surculis ramosis , foliis lanceolatis striatis apice setaceis , capsulis cylindraceis deflexis.
- Hypnum cassubicum.* *Scop. carn.* 2. p. 336.
- Muscus cristam castrensem representans , flavescens , nemorosus cassubicus. *Vaillant par* 141. t. 27. f. 1.
- Habitat* in umbrosis humidis.
- H. dubium* , surculis pinnatis apice acutis , foliis erecto-patulis , capsulis oblongis incurvis.
- Hypnum dubium.* *Neck. meth. musc.* 161.
- Hypnum repens filicinum* , trichodes palustre. *Dill. musc.* 286. t. 35. f. 21.
- Habitat* in palustribus.
- H. murale* , surculis repentibus ramosis teretibus , foliis ovatis concavis , capsulis cernuis.
- Hypnum mayosuroides* G. *Huds. angl.* 508.
- Hypnum velutinum* B. *Neck. meth. musc.* 172.



*Hypnum myosuroides* brevius et crassius, capsulis cernuis. *Dill. musc.* 318. t. 41. f. 52.  
*Habitat* in muris.

## J U N G E R M A N I A.

*J. Trichomanis.* surculis repentibus subtus auriculatis, foliis ovato-subrotundis, vagina oblongo-cylindracea hirsuta infera. *Tab. VIII. fig. 5.*

*Mnium trichomanis*, *Linn. spec. plant.* 1578.  
*Huds. angl.* 473.

*Jungermania* foliis integerrimis planis ovatis distichis, extremo caule setifero. *Hall. hist. n.* 1858.

*Mnium trichomanis* facie, foliolis integris. *Dill. musc.* 236. t. 31. f. 5.

*Habitat* in sylvis umbrosis udis.

*Descr. Surculi* conferti, simplices et nonnunquam ramosi, subsemiunciales, repentis, utraque extremitate attenuati, apice ramisque subinde adscendentibus et globuliferis. *Folia* disticha, ovata, subrotunda, pellucida, reticulata: adultiora sæpe emarginata; cætera integerrima: auriculæ simplicis seriei, adpressæ, minutæ. *Vagina* inferiori surculi paginæ adnata, terræ infixæ, bulbiformis, oblongo aut ovato-cylindracea, pellucida, reticulata, pilis crebris fascis vestita, liquore aqueo farcta. *Seta* subsesquuncialis, hyalina, striis anastomosantibus distincta. *Fructus* nigricans, laciniis satis longis, villo medio rufo.

*Tab. VIII. fig. 5. a.* Planta fructifera magnitudine naturali; *b*, sterilis; *c*, folium lente auctum.

*J. ovata*, surculis repentibus ramosis, foliis ovatis alternis subtus auriculatis, vaginis obovatis. *Tab. VIII. fig. 6.*

*Habitat* in ericetis sterilibus.

*Descr.* *Surculi* repentēs, ramosi. *Folia* alterna, ovata, obtusa, subtus auriculata. *Fructificationes* terminales lateralesque. *Vaginae* obovatae, apice lacerae.

*Tab. VIII. fig. 6. a.* Planta magnitudine naturali; *b*, pars rami lente aucta.

*J. excisa*, surculis repentibus ramosis apice floriferis, foliis imbricatis concavis emarginatis, vaginis obovatis. *Tab. VIII. fig. 7.*

*Habitat* in sylvosis umbrosis humidis.

*Descr.* *Surculi* repentes, ramosi, teretes. *Folia* arcte imbricata, semiamplexicaulia, concava, ovata, emarginata. *Fructificationes* ex apice ramorum. *Vaginae* obovatae, apice dentatae.

*Tab. VIII. fig. 7. a.* Planta magnitudine naturali; *b*, pars rami lente aucta.

*J. adunca*, surculis filiformibus apice recurvatis, foliis secundis subrecurvis, setis terminalibus abbreviatis. *Tab. VIII. fig. 8.*

*Habitat* ad aggeres umbrosos, in alpinis *Scoticiis*.

*Descr.* *Surculi* decumbentes, filiformes, ramosi, apicibus recurvatis. *Folia* secunda, imbricato-patula, lanceolato-lineararia, canaliculata, apice parum recurva. *Seta* terminalis, brevis, recurva. *Vagina* brevis, subrotunda.

*Tab. VIII. fig. 8. a.* Planta magnitudine naturali; *b*, apex fructiferus surculi lente auctus.

## A L G A E.

## A N T H O C E R O S.

*A. multifidus.* frondibus bipinnatifidis linearibus. *Linn. spec. plant.* 1606.

Anthoceros folio tenuissimo multifido. *Dill. musc.* 477. t. 68. f. 4.

*Habitat* in cavitatibus rupium, in alpibus *Scoticis.*

## L I C H E N.

\* *Leprosi tuberculati.*

*L. flavo-virescens.* leprosus farinosus virescentiflavus, tuberculis subpulvinatis scabris nigris. *Tab. VIII. fig. 9.*

*Habitat* in terra nuda, sabulosa.

*Descr.* Crusta parum cohærens, e globulis farinaceis, læte flavis, virescentibus. *Tubercula* pauca, laxius sparsa, mediocria, plerumque pulvinata, nigra, scabra.

*Tab. VIII. fig. 9. a.* Lichen magnitudine naturali; *b,* particula lente aucta.

\*\* *Leprosi scutelati.*

*L. frustulosus.* crustaceus rimosissimus ex albedo et nigro variegatus, scutellis tuberculiformibus fusco nigricantibus. *Tab. VIII. fig. 10.*

*Habitat* ad rupes in *Scotia*; *Anglia*: in comitatu *Eboracensi.*

*Descr.*

*Descr.* Crusta bicolor, e stratis duobus composita: stratum inferius rugosum, nigrum, latius expansum; superius centrum magis occupans, disfractum, e frustulis difformibus, albidis, lævibus. Scutellæ frustulis impositæ; numerosæ; juniores pallidissime fuscæ, planæ, albido-marginatæ; adultiores obscuriores; pulvinatæ; tuberculiformes; senes nigricantes, subconfluentes.

*Tab. VIII. fig. 10. a.* Lichen magnitudine naturali; *b*, particula lente aucta.

*L. exanthematicus.* leprosus cinereus, scutellis minutissimis carneis immersis in crustæ foveolis albis. *Smith in actis societ. Linn. 1. p. 81. tab. 4. fig. 1.*

*Habitat* in rupibus calcareis *Scoticis.*

*L. cerinus.* crustaceus cinereo-albidus, scutellis sparsis glabris flavis subtus margineque subcinereis.

Lichen cerinus. *Hedw. descr. crypt. 2. p. 62. t. 21. B.*

*Habitat* in cortice arborum.

*L. Hypobryum.* crustaceus viridescens, foliis rotundatis, scutellis rufo-fuscis margine crenatis. *Fl. Dan. t. 956.*

Lichen granulatus. *Ehrh. plant. cryt. dec. 15. n. 145.*

*Verrucaria granulosa.* *Hoffm. plant. lichen. 2. p. 21. t. 30. f. 3.*

*Habitat* supra terram et in muscis, in ericetis sterilibus.

*L. crenulatus.* crustaceus rugosus niger, scutellis cinereis albido marginatis. *Tab. IX. fig. 1.*

*Habitat* ad rupes, in comitatu *Eboracensi.*

*Descr.*

*Descr.* Crusta tenuis, rugosa, nigra. Scutellæ numerosæ, sparsæ, parvæ, cinereæ, margine obtusissimo, crenato, albido.

*Tab. IX. fig. 1. a.* Lichen magnitudine naturali; *b*, particula lente aucta.

*L. atro-cinereus.* crustaceus ater, scutellis confertissimis planis nigris cinereo-marginatis.

*Tab. IX. fig. 2.*

*Habitat* in saxis.

*Descr.* Crusta crassiuscula atra. Scutellæ elevatæ, confertissimæ, planæ, nigræ: juniores margine insigni cinerascete cinctæ; senescentes tuberculiformes, margine carentes.

*Tab. IX. fig. 2. a.* Lichen magnitudine naturali; *b*, particula lente aucta.

*L. quadricolor.* crustaceus pulverulentus griseo albidus, scutellis planiusculis lutescentibus tandem nigris. *Tab. IX. fig. 3.*

*Habitat* in terra, in montosis *Scottæ.*

*Descr.* Crusta pulverulenta, tenuis, grisea, oblecta glomerulis subrotundis, farinaceis, albis. Scutellæ numerosæ: juniores planæ, subdepressæ, lutescentes, albo-marginatæ; seniores pulvinatæ, nigræ.

*Tab. IX. fig. 3. a.* Lichen magnitudine naturali; *b*, particula lente aucta.

*L. pruinosus.* crustaceus tenuissimus ferrugineus, scutellis difformibus subconvexis atrocoerulescentibus. *Tab. IX. fig. 4.*

*Habitat* ad saxa, in alpebus *Scoticis.*

*Descr.* Crusta tenuissima, ferruginea aut rufescens. Scutellæ ut plurimum sparsæ, quædam confertæ, majusculæ, difformes, planæ aut convexiusculæ, subrimosæ, intus ni-

gerrimæ, supra rore glauco-coerulescenti quasi obductæ, margine prominente, nigricante aut concolore cinctæ.

*Tab. IX. fig. 4. a.* Lichen magnitudine naturali; *b*, particula lente aucta.

*L. candicans.* crustaceus sublobatus albido-candicans, scutellis pulvinatis nigricanti-fuscis albo marginatis. *Tab. IX. fig. 5.*

*Habitat* ad rupes, in comitatu *Eboracensi*.

*Descr.* *Crusta* pseudo-foliacea, suborbicularis, arcte adpressa, versus ambitum lobata, lævis, albida, subcandicans. *Scutellæ* numerosæ, approximatae, fusco-nigricantes, albo marginatae, adultiores pulvinatae.

*L. punctatus.* leproso-crustaceus rimosus cinereus, scutellis minimis numerosissimis subrotundis atris.

Lichen punctatus. *Retzii scand. n. 1335. Fl.*

*Dan. t. 468. f. 2.*

*Habitat* in rupibus *Scoticis*.

### \*\*\* *Imbricati.*

*L. stygius.* imbricatus, foliolis palmatis recurvis atris. *Linn. sp. pl. p. 1610. Hoffm. enum. lichen. p. 75. t. 14. f. 2.*

*Habitat* ad rupes, in summis alpibus *Scoticis*.

*L. tiliaceus.* imbricatus, foliolis rotunde lobatis punctulatis albido-glaucis, scutellis, brunneis albido marginatis.

Lichen tiliaceus. *Hoff. enum. lichen. p. 97. t. 16. f. 2.*

*Habitat* in corticibus arborum.

*L. fulvus.* imbricatus, foliolis multifidis distortis utrinque fulvis, scutellis concoloribus marginatis.

Li-

Lichen fronde calcarea, pulposa, miniata, laciniata, lobis linearibus. *Hall. hist. n.* 2022.

Lichenoides tenuissimum, scutellis exiguis miniatis. *Dill. musc.* 175. t. 24. f. 68.

*Habitat* in rupibus *Cornubiæ* et *Scotiæ*.

*L. multifidus.* imbricatus, foliolis obsolete multifidis semiteretibus subflavescentibus, scutellis sparsis fuscis. *Tab. IX. fig. 7.*

*Habitat* in saxis *Scotiæ*.

*Descr.* Frons subrotunda, late expansa, saxis tenaciter adhærens, multifida: laciniis approximatis, subcohærentibus, semiteretibus, flexuosis; in centro coerulescens nigricansque, versus ambitum flavescens, hinc nigro-punctulatus. *Glomeræ* masculi pulverulenti, elevati, hinc inde in superficie frondis. *Scutellæ* parvæ, concavæ, intus fuscæ, extus margineque flavescentes, undique sparsæ.

*Tab. IX. fig. 7. a.* Lichen magnitudine naturali; *b*, particula lente aucta.

*L. ciliatus.* imbricatus, foliolis obsolete multifidis ciliatis viridi-nigricantibus, scutellis pulvis ciliatis.

Lichen ciliatus. *Hoffm. enum. lichen. p.* 67. t. 14. f. 1. (excluso synonymo *Dillenii*.)

*Habitat* in rupibus et saxis.

*L. diffusus.* imbricatus, foliolis lineari-multifidis obtusis crispis pulverulentis glauco-albescentibus scutellis orbicularibus planiusculis prominulis ferrugineo-fuscis, margine crenulato albido. *Tab. IX. fig. 6.*

Lichen diffusus. *Weber. Goett. p.* 250.

*Habitat* in palis antiquis, in *Croft Castle Park*, in comit. *Hereford.*

*L. Psora*, imbricatus, foliolis obsolete multifidis tuberculiferis cinereo-albidis, scutellis nigricantibus subtus margineque albidis.

Lichen cæsius. *Hoffm. enum. lichen. p. 65. t. 12. f. 1.*

*Psora cæsia*. *Hoffm. plant. lichen. 1. p. 37. t. 8. f. 1.*

*Habitat* in saxis, lapidibus, tegulis.

\*\*\*\* *Foliacei.*

*L. fusciformis*, foliaceus rectiusculus lævis subtomentosus ramosus: laciniis lanceolatis. *Linn. spec. plant. 1614.*

Lichnoides fuciforme tinctorium, corniculis longioribus et acutioribus. *Dill. musc. 168. t. 22. f. 61.*

*Habitat* in rupibus marinis in insula *Guernsey*. *D. Gosselin.*

*L. Endivifolius*, foliaceus contortus superne flavo-virescens, inferne albidus, tuberculis marginalibus rufis.

Lichen pyxidatus terrestris endiviæ crispæ folio, superne ex flavo et glauco subvirescens, inferne albidus, pyxidulis plerumque simplicibus, receptaculis florum rufescentibus. *Mich. gen. 82. t. 42. f. 3.*

*Habitat* supra terram, in ericetis et sterilibus in comitatu *Surrejensi*, et in *Scotia*.

*L. nivalis*, foliaceus adscendens laciniatus crispus glaber lacunosus albus margine elevato. *Linn. spec. plant. 1612.*

Lichnoides lacunosum candidum glabrum, Endiviæ crispæ facie. *Dill. musc. 162. t. 21. f. 56.*

*Hæ-*



*Habitat* in rupibus Scotiæ: *Ben Lawers*.

*L. Sepincola*. foliaceus imbricatus laciniatus adscendens castaneus, scutellis concoloribus. *Hoffm. enum. lichen. 1. p. 102. t. 17. f. 1.*

Lichen sepincola. *Ehrhart in Hannov. magaz. 1783. p. 206. Ceitr. 2. p. 95. Hedwig. descr. crypt. 2. p. 8. t. 2.*

*Habitat* ad lapides, in montibus Scotiæ.

*L. scopulorum*. foliaceus rectus compressus linearis laciniatus nitidus, lateribus verrucosis. *Fl. Dan. t. 959. f. 2.*

*Habitat* in rupibus et saxis Scotiæ, et Angliæ.

*L. Pinastri*. foliaceus adscendens lobatus, margine pulverulento crispo flavo.

Lichen Pinastri. *Scop. carn. 2. p. 382. Hoffm. enum. lichen. t. 22. f. 2.*

Squamaria Pinastri. *Hoffm. plant. lichen. 1. p. 33. t. 7. f. 1.*

*Habitat* in truncis Pini sylvestris.

*L. concolor*. foliaceus congestus, foliolis minutis crispis flavis, scutellis concoloribus. *Tab. IX. fig. 8.*

*Habitat* in arboribus et lignis vetustis.

*Descr.* Foliola arcte congesta, lineam unam aut duas longa, erecta, lacero-crispa: in plantis junioribus flava; in adultis lutea. Scutellæ rarius sparsæ, planæ aut parum concavæ, colore foliorum.

*Tab. IX. fig. 8. a.* Lichen magnitudine naturali; *b*, particula lente aucta.

\*\*\*\*\* *Coriacei.*

*L. scutatus. foliaceus repens lobatus multifidus crispus supra cinereus, subtus nudus, pelta marginali rufescente.*

Lichen scutatus. *Wulfen in Jacqu. collect.* 4. p. 268. t. 18. f. 1.

*Habitat* in corticibus arborum, in *Scotia.*

\*\*\*\*\* *Umbilicati.*

*L. anthracinus. foliaceus umbilicatus utrinque lævis atro-fuscus, marginibus lobatis rotundatis.*

Lichen anthracinus. *Wulfen in Jacqu. misc.* 2. p. 84. t. 9. f. 4.

*Habitat* in rupibus *Scotiæ.*

\*\*\*\*\* *Fruticulosi.*

*L. Roccella. fruticulosus solidus aphyllus subramosus, tuberculis alternis. Linn. spec. plant.* 1622.

*Habitat* in rupibus marinis, in insula *Guernsey. D. Gosselin.*

\*\*\*\*\* *Filamentosi.*

*L. ochroleucus. filamentosus erectus dichotomo-ramosus, ramis divaricatis, apicibus furcatis nigris. Ehrhart Ceitr.* 3. p. 82.

*Usnea ochroleuca. Hoffm. plant. lichen.* 2. p. 7. t. 26. f. 2.

*Habitat* in alpinis *Scoticis.*

**FUN**

## F U N G I.

## A G A R I C U S.

*A. torminosus.* pileo piloso fulvente centro depresso marginibus revolutis, stipite inani.  
*Fl. Dan. t. 1068.*

*Agaricus torminosus. Schæff. fung. n. 12. tab. 12.*

*Habitat in sylvis Scotice.*

*A. horizontalis.* stipitatus, pileo pulvinato cinereo minimo, lamellis pallidioribus, stipite brevi contorto.

*Agaricus horizontalis. Bulliard herb. de la France, tab. 324.*

*Habitat in truncis arborum.*

*A. gramineus.* stipitatus, pileo convexo coriaceo cinereo, stipite brevi concolori.

*Fungellus gramineus Northamptoniensis. Petiv. gaz. t. 15. f. 4. Morton hist. of Northamptonshire, p. 368. t. 12. f. 5.*

*Habitat in graminibus emortuis.*

*A. lycoperdonoides.* stipitatus, pileo globoso albo-luteo, lamellis concoloribus, stipite brevi.

*Agaricus lycoperdonoides. Bulliard herb. de la France, tab. 166.*

*Habitat in Agaricis putridis.*

*A. applicatus.* acaulis horizontalis convexus cinereo-nigrescens, lamellis albis.

*Agaricus applicatus. Batsch elench. fung. cont. 1. p. 171. t. 24. f. 125.*

*Habitat in lignis putridis.*

*Obs. Postica dorsi parte verticaliter adnatus.*

## B O L E T U S.

*B. leptcephalus.* stipitatus, pileo plano tenui supra cervino subtus albo. *Jacqu. misc. austr.* 1. p. 142. t. 12.

*Habitat* in lignis putridis.

*Descr.* Fungus coriaceus. *Pileus* planus, diametri fere uncialis, supra cervinus, subtus albus. *Stipes* brevis, circa medium paululum contractus, pallide fuscus.

*B. gregarius.* stipitatus gregarius, pileo convexiusculo irregulari submembranaceo: subtus flavescens, poris oblongis inæqualibus. *Fl. Dan.* t. 1018.

*Habitat* supra terram in sylvis: *Windsor forest.*

*B. elegans.* subacaulis dimidiatus, supra glaberrimus luteus, margine deflexo sinuato, poris minutis irregularibus.

*Boletus elegans.* *Bulliard herb. de la France,* tab. 46.

*Habitat* in sylvis, in truncis putridis.

*B. cristatus.* subacaulis multiformis laciniatus contortus aureus, poris difformibus ochroleucis.

*Boletus cristatus.* *Schæff. fung. n.* 197. tab. 316, 317.

*Habitat* in arborum truncis.

*Obs.* Crescit interdum ad altitudinem duorum pedum.

*B. discoideus.* acaulis planiusculus villosus rugoso-tuberculosus sordide albens, poris labyrinthiformibus concoloribus.

*Boletus suavelolens.* *Bulliard herb. de la France,* tab. 310. (excluso synonymo Linnæi.)

*Ha-*

*Habitat* in arborum truncis.

*Obs.* Nequaquam convenit cum *B.* suaveolente *Linn.* qui pulvinatus, superficie lævi, nec rugosa aut villosa; poris rotundatis, nec labyrinthiformibus.

*B. abietinus.* acaulis depressus rugosus fasciatus albidus, poris angulatis subdentatis purpurascens. *Tab. IX. fig. 9.*

*Boletus abietinus.* *Magazin für die Botanik* 12. - *Stuck. pag. 19.*

*Habitat* ad Pini Laricis truncos putridos.

*Descr.* *Fungus* imbricatim plerumque nascens, tenuis, subconvexus, depressus, rugosus, subtuberculosus, villosus, cinerascens, versus marginem albior. *Zonæ* tenues, impressæ. *Margo* acutus, integer aut undulatus. *Pori* angulati, dente uno alterove prominente, purpurascens demum fuscæ.

## H E L V E L L A.

*H. floriformis.* caulescens solitaria et cespitosa coriacea, pileo planiusculo glabrò striato fusco-griseo, medio plicato concavo, margine lobato repando, petiolo inverse conico gracili pleno concolore. *Schæff. fung. n. 234. tab. 278.*

*Helvella crispa.* *Bulliard fung. 1. p. 293. tab. 465. f. 1.*

*Habitat* in sylvis.

## P E Z I Z A.

*P. cuticulosa.* acaulis cyathiformis membranacea alba, margine acuto. *Tab. IX. fig. 11.*

M

Ha-

*Habitat* in graminibus putridis prope *Walthamstow*. *D. B. M. Forster*.

*Tab. IX. fig. 11. b.* Fungus magnitudine naturali; *a*, lente auctus.

### C L A V A R I A.

*CL. epiphylla*. clavata integerrima, capite obtuso, cavo rubro. *Tab. IX. fig. 10.*

*Habitat* in paludibus, in foliis dejectis semiputridis.

*Obs.* Fungus unciarum duarum aut trium altitudine. *Stipes* pallide luteus.

### L Y C O P E R D O N.

*L. gossypinum*: minimum subtorbinatum sublanuginosum, carne alba, seminibus fusciscentibus, pericarpio flaccido. *Bulliard fung. 1. p. 147. tab. 435. f. 7.*

*Habitat* in lignis putridis.

*L. equinum*. stipitatum, stipite cylindrico, capitulo sphaerico pulverulento circumscisso. *Willden. Berolin. 412. t. 7. f. 20.*

*Lycoperdon gossypinum*. *Bolton fung. 4. tab. 178* (excluso synonymo Bulliardi.)

*Lichen byssoides*  $\beta$ . *Huds. angl. 527.*

*Coralloides fungiforme* ex ungula equina, livide rubescens. *Dill. musc. 78. t. 14. f. 5.*

Fungi parvi globosi, ex ungula equina putrescente enati. *Raj. syn. 13. t. 1. f. 3.*

*Habitat* in unguibus equorum putridis.

## T R I C H I A.

TR. *nutans*. flavicans, pericarpis elongatissimis decumbentibus caliculatis vix stipitatis, reticulo laxo. *Bulliard fung.* 1. p. 122. t. 502. f. 3.

*Habitat* in lignis putridis.

## M U C O R.

M. *carnosus*. capitulis pulvinatis sessilibus albis.

Reticularia carnosus. *Bulliard fung.* 1. p. 85. t. 424. f. 1.

*Habitat* in lignis putridis.

M. *aquosus*. stipitatus, stipite longo pellucido, capsula globosa aquosa, seminibus rotundis. Fungus clavatus putredine ortus. *Petiv. gaz.* t. 51. f. 7.

*Habitat* in farina et aqua putrescente.





## SYNONYMA ADDENDA

## IN FASCICULO PRIORI.

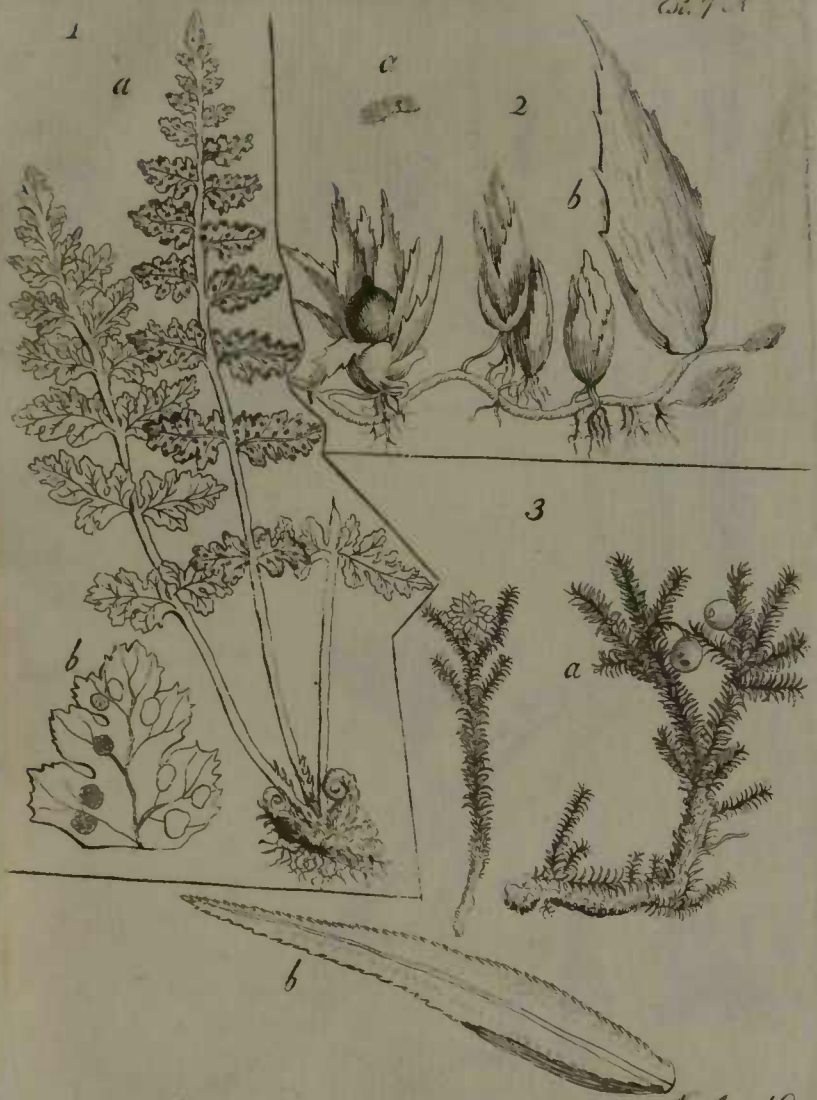
- Pag. 2. ad PHASCUM axillare.  
Phascum nitidum. *Hedwig. descr. crypt. 1. p. 91. t. 34.*
- Pag. 5. ad Bryum capillaceum.  
Swartzia capillacea. *Hedwig. descr. cryptog. 2. p. 72. t. 26.*
- Pag. 14. ad Lichenem scruposum.  
Lichen impressus. *Swartz in nov. act. Upsal. 4. p. 245.*  
ad Lichenem muralem.  
Lichen ochroleucus. *Wulfen in Jacqu. collect. 2. p. 192. t. 13. f. 4. a.*
- Pag. 18. ad Tremellam Sabinæ.  
Tremella clavariæformis. *Wulfen in Jacqu. collect. 2. p. 174. ic. vol. 2.*
- Pag. 20. ad Agaricum xerampelinum.  
Agaricus serratis. *Bolton fung. 1. tab. 14.*
- Pag. 22. ad Agaricum niveum.  
Agaricus flabellatus. *Bolton fung. 2. p. 72. t. 72. f. 2.*
- Pag. 22. ad Boletum frondosum.  
Boletus elegans. *Bolton fung. 2. tab. 76.*
- Pag. 23. ad Boletum nummularium.  
Boletus lateralis. *Bolton fung. 2. tab. 38.*

- Pag. 25. ad Helvellam Caryophyllæam.  
 Agaricus tristis. *Batsch fung. cont.*  
 1. p. 165. t. 24. f. 121.  
 Thælæphora mesenteriformis. *Will-*  
*den. Berolin.* 397. t. 7. f. 15.  
 ad Helvellam rubiginosam.  
 Auricularia ferruginea, *Bulliard*  
*herb. de la France, tab.* 378.
- Pag. 26. ad Helvellam mesentericam.  
 Tremella corrugata. *Relhan Canta-*  
*br.* 442.
- Pag. 27. ad Helvellam membranæeam.  
 Agaricus muscigenus. *Bulliard herb.*  
*de la France, tab.* 288.  
 ad Clavariam Spathulam.  
 Helvella feritoria. *Bolton fung.* 3. t.  
 97. (excluso synonymo *Elvelæ*  
*claratæ.*)
- Pag. 33. ad Mucorem urceolatum.  
 Kristallschwämmchen. *O. F. Mul-*  
*ler's kleine schriften, p.* 122. cum  
*fig.*

F I N I S.



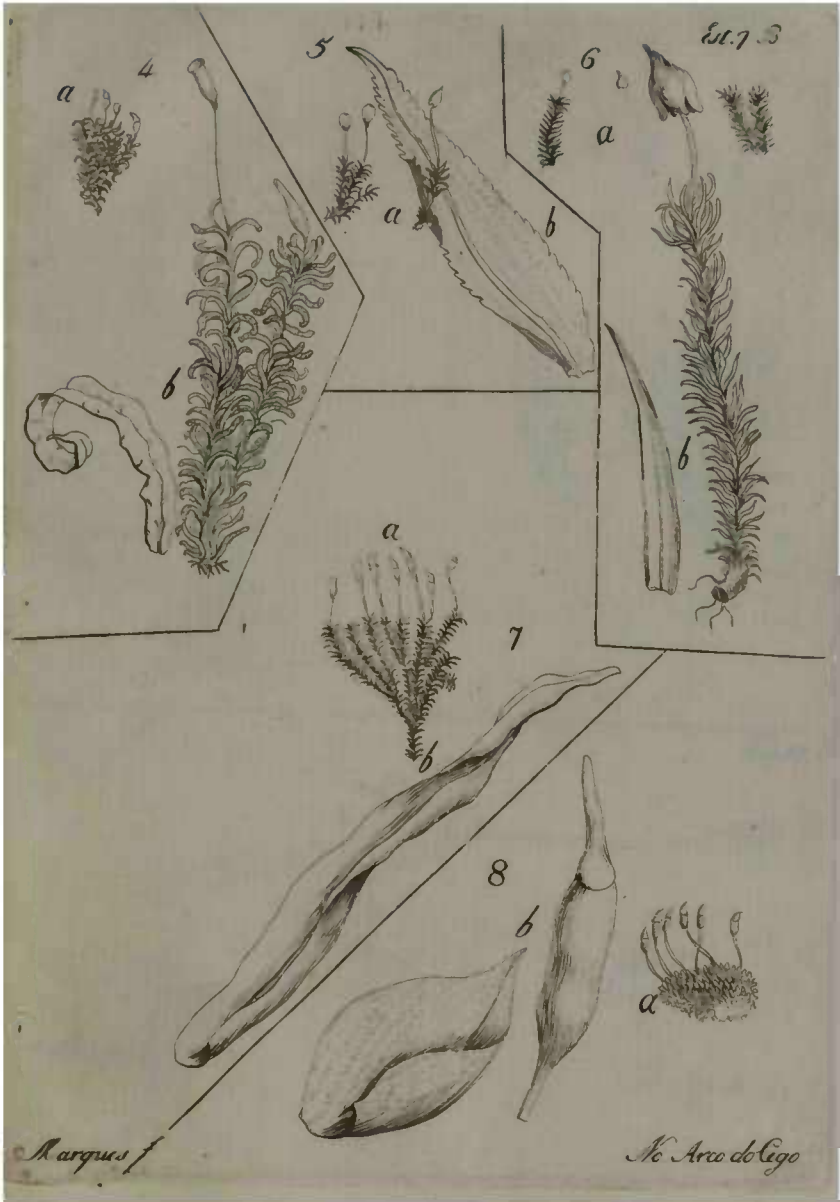




Marquis f.

De Ance de Rege

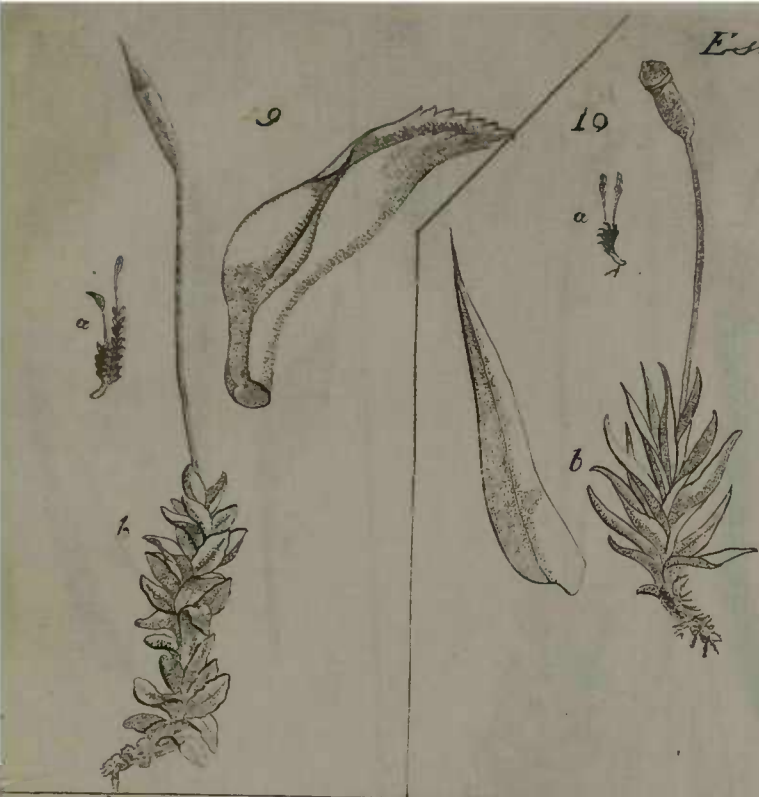






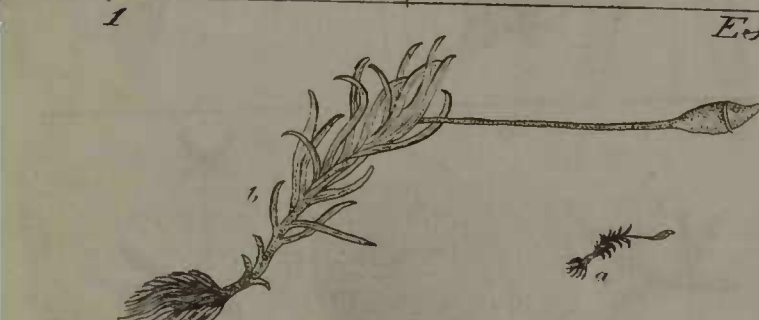


Est. 7.



1

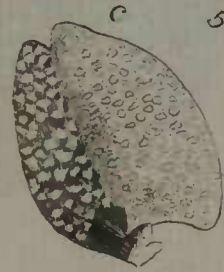
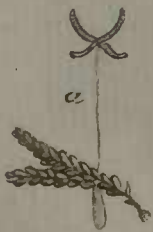
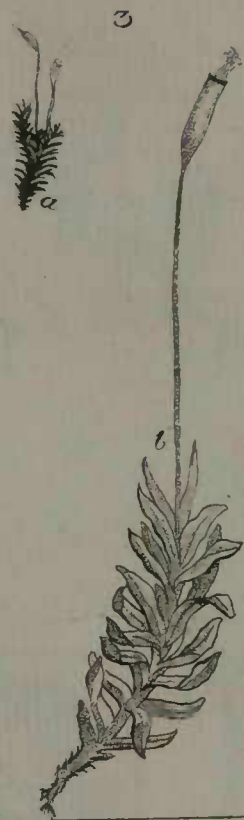
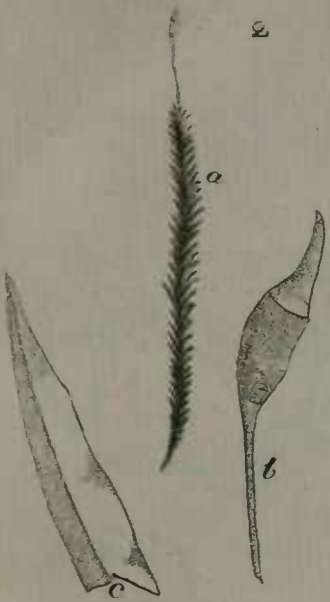
Est. 8.



Marques /

No. Arco do Lago





*Marquis f*

*Le Arce de Lago*



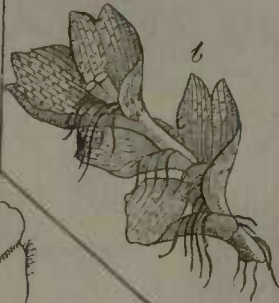
Est. 8. C



6



7



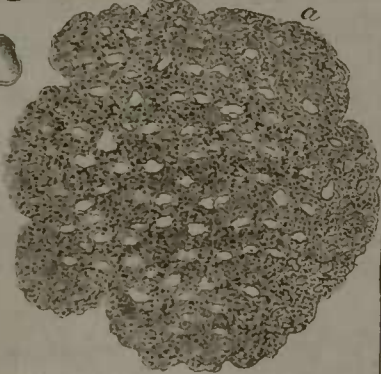
8



9



10

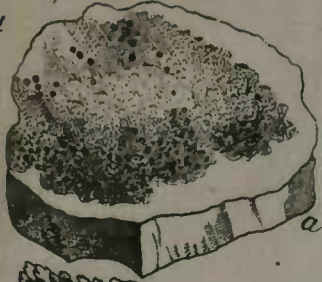


Marques 7

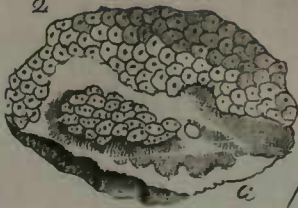
Le Arce de Cey



1



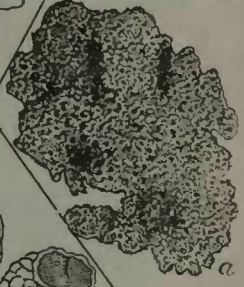
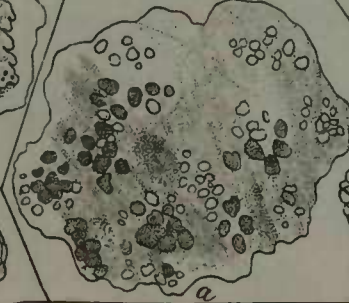
2



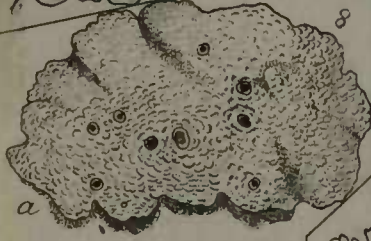
5



4

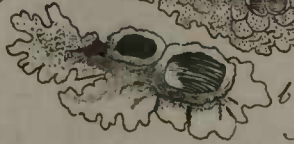
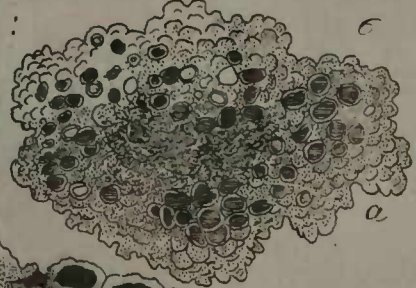


8



*M. v. f.*

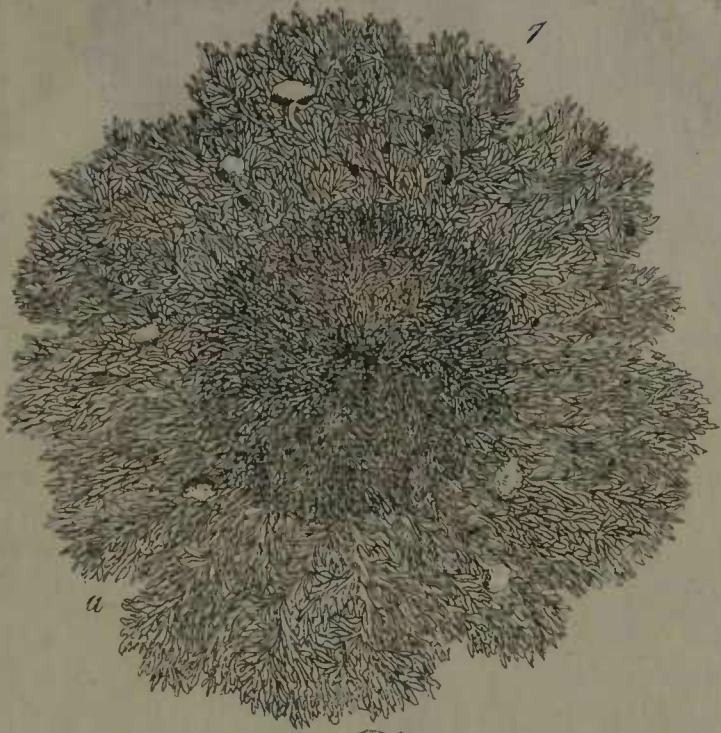
6



*M. v. de Cegi*







Mar. 9. f.

No. arco d'ago



9.



11



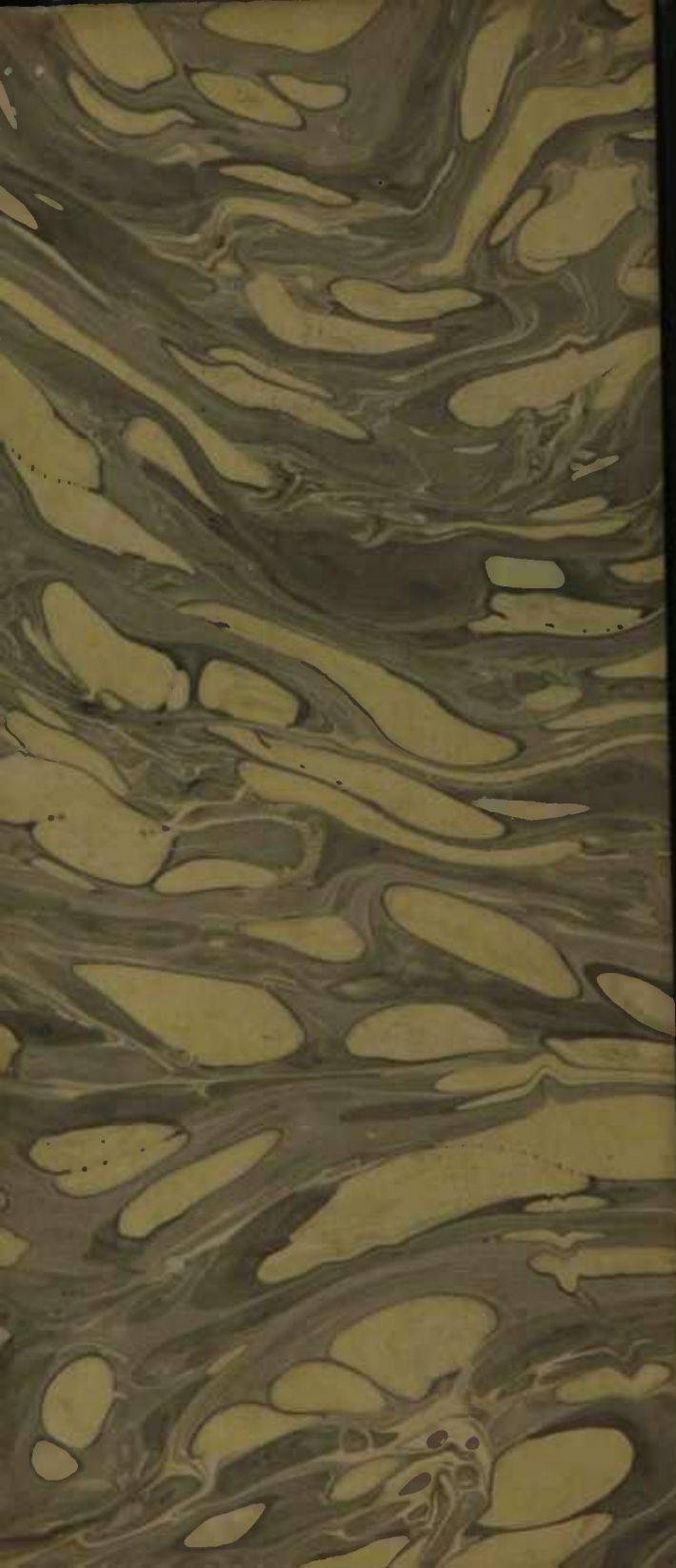
10



Arco f.

Arco do Lago





## BRASILIANA DIGITAL

### ORIENTAÇÕES PARA O USO

Esta é uma cópia digital de um documento (ou parte dele) que pertence a um dos acervos que participam do projeto BRASILIANA USP. Trata-se de uma referência, a mais fiel possível, a um documento original. Neste sentido, procuramos manter a integridade e a autenticidade da fonte, não realizando alterações no ambiente digital - com exceção de ajustes de cor, contraste e definição.

**1. Você apenas deve utilizar esta obra para fins não comerciais.** Os livros, textos e imagens que publicamos na Brasiliiana Digital são todos de domínio público, no entanto, é proibido o uso comercial das nossas imagens.

**2. Atribuição.** Quando utilizar este documento em outro contexto, você deve dar crédito ao autor (ou autores), à Brasiliiana Digital e ao acervo original, da forma como aparece na ficha catalográfica (metadados) do repositório digital. Pedimos que você não republique este conteúdo na rede mundial de computadores (internet) sem a nossa expressa autorização.

**3. Direitos do autor.** No Brasil, os direitos do autor são regulados pela Lei n.º 9.610, de 19 de Fevereiro de 1998. Os direitos do autor estão também respaldados na Convenção de Berna, de 1971. Sabemos das dificuldades existentes para a verificação se um obra realmente encontra-se em domínio público. Neste sentido, se você acreditar que algum documento publicado na Brasiliiana Digital esteja violando direitos autorais de tradução, versão, exibição, reprodução ou quaisquer outros, solicitamos que nos informe imediatamente ([brasiliiana@usp.br](mailto:brasiliiana@usp.br)).