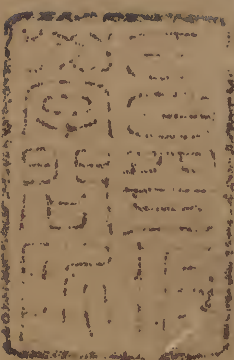


詩學大成

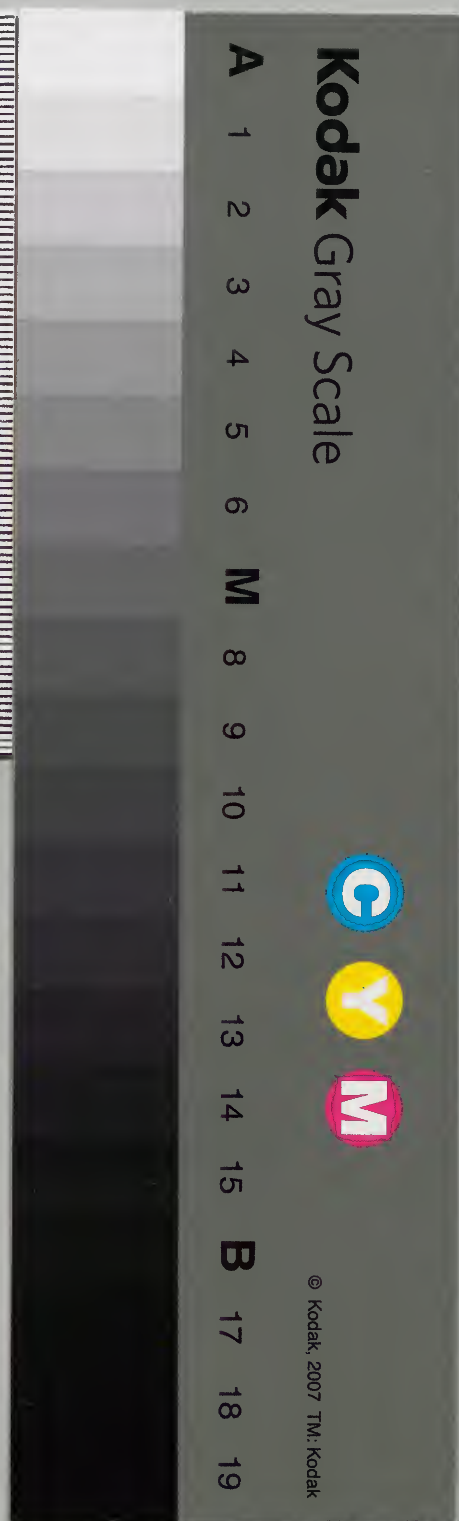
十之十二



漢書門			
九	八	七	九
冊	架	函	號

庫文閣內			
九	八	七	九
冊	架	函	號

內閣文庫	
番號	漢 9867
冊數	9(4)
函號	59



十二
花木

十一

花木

十

宮室



聯新事備詩學大成卷之十

宮室門

田家

事類

綠車鳴

王建田家行云五月炎熱

不見縣門

同上

无厚薄

新婦厨炊

王建田家留客行云人客少能留我屋

鋤禾當午

聶夷中

欲熟中

田确确

王建田家留客行云人客少能留我屋

五月糶新穀

上二月

誰知盤中

粒粒皆辛苦

王建田家留客行云人客少能留我屋

五月糶新穀

上二月

前燈却照

羅篋我願君逃

王建田家留客行云人客少能留我屋

五月糶新穀

上二月

散對

擊壤

王建田家留客行云人客少能留我屋

五月糶新穀

上二月

起

流五畝田

王建田家留客行云人客少能留我屋

五月糶新穀

上二月

聯

春雲常帶雨

王建田家留客行云人客少能留我屋

五月糶新穀

上二月

後雨不分村

王建田家留客行云人客少能留我屋

五月糶新穀

上二月

春雲常帶雨

王建田家留客行云人客少能留我屋

五月糶新穀

上二月

後雨不分村

王建田家留客行云人客少能留我屋

五月糶新穀

上二月



夜泉和月落 松根纏石瘦 蘿月挂明鏡 芝田帶雨耕
秋草上野香 雲梯出岩斜 松風鳴夜絃 茅田過石瘦
尋巖採生香 移石動雲根 崖松竹葉新 山雲石上起
石峻溜影急 樓水繞千折 臨水種梅花 空翠谷虛
嶺前接危峯 青山水百重 方池半是雲 殘雲度谷虛
山雨雜泉响 烟昏梅有下 帳車雲影合 空翠谷虛
春深桑柘千 好雨過流宿 行過野鹿逢 人少
時醜小槽從 野庭月浸泉 破戶茅草去 坐觀星
午夜眠高枕 入窻人月行 破戶茅草去 坐觀星
月明竹上露 落枕爆秋烟 破戶茅草去 坐觀星
草無人到生 紫芝碧草 飛鳥隨人作 傾蓋
日碍峰高轉 白石蒼苔 魚鳥下青潭 拂屏飛
花盤小發晴 林間酒燒紅 鳥下青潭 拂屏飛
葉擁疎籬 詩掃綠苔 鳥下青潭 拂屏飛
晨朝有好事 藤花點碧松 鳥下青潭 拂屏飛
喚我隔東窓 市塵如死 鳥下青潭 拂屏飛
我亦願來同 却笑山翁 鳥下青潭 拂屏飛
種桃早曉春 野鹿看無 鳥下青潭 拂屏飛
猛虎一聲山 藤可西畔 鳥下青潭 拂屏飛
月高起 看蜂衙 鳥下青潭 拂屏飛

村居

事類

草屋

雞鳴

鷓鴣

空燒

鷓鴣

開樽

鷓鴣

予算

鷓鴣

散對

鷓鴣

起

鷓鴣

野田

鷓鴣

別是

鷓鴣

野田

鷓鴣

野田

鷓鴣

野田

鷓鴣

野田

鷓鴣

野田

鷓鴣

野田

鷓鴣

溪居

事類

夜榜響溪石

詩久為簪組累幸此南夷謝
人長來往不逢天碧江湖散人
醉時醒來一着無人喚流下前
裴度門徑俯清溪茅簷古木

起

山出雙峯秀
溪流一泓清
其愛碧溪涼水往
相思來往踐莓苔
生涯無歲不扁舟
青山隨岸去
白浦滿江流
孤浦寒夜響
楊柳半溪搖
霜林露滴寺
沙島帶漁舟
鷗聲帶晚涼
數峯烟樹天垂野
千頃鷗波雨散絲

散對

紅塵飄不到
漁火
棹歌
柴門對水開
兩岸樓臺掩翠環
石樹猶根瘦
沙灘激浪清
獨之沙鷗集
匆之野樹稀
夜雨山對屋
春流無日岸
春色失諸峯
野水多於地
春山半是雲
天曉樹見吳山

人長來往不逢天碧江湖散人
醉時醒來一着無人喚流下前
裴度門徑俯清溪茅簷古木

散對

紅塵飄不到
漁火
棹歌
柴門對水開
兩岸樓臺掩翠環
石樹猶根瘦
沙灘激浪清
獨之沙鷗集
匆之野樹稀
夜雨山對屋
春流無日岸
春色失諸峯
野水多於地
春山半是雲
天曉樹見吳山

起

山出雙峯秀
溪流一泓清
其愛碧溪涼水往
相思來往踐莓苔
生涯無歲不扁舟
青山隨岸去
白浦滿江流
孤浦寒夜響
楊柳半溪搖
霜林露滴寺
沙島帶漁舟
鷗聲帶晚涼
數峯烟樹天垂野
千頃鷗波雨散絲

散對

紅塵飄不到
漁火
棹歌
柴門對水開
兩岸樓臺掩翠環
石樹猶根瘦
沙灘激浪清
獨之沙鷗集
匆之野樹稀
夜雨山對屋
春流無日岸
春色失諸峯
野水多於地
春山半是雲
天曉樹見吳山

佛寺

事類

招提

六帖精舍梵宮
寶地錫園化城
淨土祇園
佛大

事類

招提

六帖精舍梵宮
寶地錫園化城
淨土祇園
佛大

事類

招提

六帖精舍梵宮
寶地錫園化城
淨土祇園
佛大

事類

招提

六帖精舍梵宮
寶地錫園化城
淨土祇園
佛大

事類

招提

六帖精舍梵宮
寶地錫園化城
淨土祇園
佛大

事類

招提

六帖精舍梵宮
寶地錫園化城
淨土祇園
佛大

事類

招提

六帖精舍梵宮
寶地錫園化城
淨土祇園
佛大

事類

招提

六帖精舍梵宮
寶地錫園化城
淨土祇園
佛大

之買創小室 掬水聞香 梁天盜初天竺僧香菓自西土來之船

曰此水一源有勝地尋之遂開山立石室林卓錫築室上寄州

云此去百七十有年當有無上法寶在此崇法卓錫築室上寄州

奇絕而山麓尤勝誌公與白鶴道人欲之同謀於梁武帝帝以二

人俱具靈通俾各以物誌其地道人云某以鶴止於武帝誌公云

其以卓錫處為記已而鶴先飛去至麓將止忽聞空中飛錫聲誌

公之錫遂於山麓道人無不憚然以前言不可食遂各以所識築

室天花大曆初僧儀講經於雲花寺香積維摩經上方有國

馬一以眾香盛盛蒲香飯悉珍樓唐高力士於未廷坊建佛

寶座唐懿宗成安國祠賜以沉檀動金瑞鳳杜夜保發突兀鳴

夕磬 韓詩鳴磬夕陽 散對 沙界 禪園 緝車 招提

卓錫 白馬 上方 粥魚 梵宮 禪房 緝車 招提

布金 金鐘 名刹 齋鼓 精舍 丈室 緝車 招提

古殿 清燈 冷 深林 徑裏 夙 重來 遊 室 地 偶 獲 木 上 座

松蘿 一 延 陰 南 若 背 山 陰 湖 鳳 山 夾 善 梵 宮 來 入 白 雲 閑

路 破 白 雲 珠 松 筠 夾 徑 深 長 瑤 樓 閣 翠 微 中 古 木 蕭 森 映 綠 苔

紫 迴 松 迤 綠 香 封 一 青 山 影 裏 塔 重 二 差 我 樓 閣 倚 窗 開

半 入 荆 雲 縹 緲 中 一 運 斜 穿 十 里 松 浸 雲 塔 影 高

綠 雲 晴 雪 同 紅 霞 幡 影 石 壇 高

傳燈 瓦 白 日 花 叢 春 寺 靜 地 勝 疑 天 別 佛 閣 晴 烟 外

夜 堂 鳴 竹 雨 曉 風 飄 碧 遠 古 松 籠 佛 殿 客 尋 朝 磬 全

春 院 落 花 風 暮 雪 入 廊 深 疎 竹 映 僧 房 僧 背 夕 陽 歸

僧 瘦 道 根 深 野 色 連 三 寺 疎 影 亂 松 間 閑 雲 來 竹 房

月 落 千 岩 水 雲 外 一 聲 鐘 所 錫 樵 停 斧 窅 接 帝 德 樹

柳 籬 登 塔 遠 斷 橋 荒 蕪 合 後 峯 秋 有 雪 塔 影 挂 青 巖

飛 雨 度 山 閣 空 院 落 花 深 遠 泉 聲 到 池 盡 鐘 聲 和 白 雲

閑 雲 生 野 塘 境 寂 散 天 香 山 色 上 樓 多 過 閣 石 梯 危

亂 水 林 中 路 雪 殘 僧 掃 石 客 至 天 迎 吹 清 淨 非 人 世

深 山 雪 裏 鐘 雲 靜 鶴 掃 松 香 銷 僧 出 遊 遊 子 心 隨 禪 境 化

脩 廊 半 是 題 詩 壁 四 圍 松 是 祇 園 樹 遊 子 心 隨 禪 境 化

遊 客 多 於 仕 院 僧 三 面 山 開 舍 衛 城 高 僧 詩 似 石 泉 清

中 宵 夜 嘯 月 當 戶 壑 泉 暗 駕 曹 嶺 音 人 擬 瓦 夢 到 侯 王

白 登 峰 倚 雲 滿 庄 壑 泉 暗 駕 曹 嶺 音 人 擬 瓦 夢 到 侯 王

童 驚 呢 鉢 翻 欲 月 峇 梅 直 是 參 天 碧 偶 題 庭 松 露 濕 衣

虎 逐 狂 壘 翻 欲 月 峇 梅 直 是 參 天 碧 偶 題 庭 松 露 濕 衣

過 尺 美 蓉 千 疊 障 日 高 僧 講 碧 雲 閑 石 鼎 當 窓 煮 露 茶

別 削 堦 翠 一 重 天 涓 涓 石 溜 供 厨 足 六 時 天 樂 繞 香 爐

雲 去 雲 來 誰 是 主 蠶 蠶 石 屏 定 院 開 青 霞 縹 緲 丹 崖 峻

花 開 花 落 自 成 空 金 布 紙 圍 福 有 田 碧 樹 陰 森 送 系 殿 高

樓 臺 突 兀 排 青 障 花 飛 淨 界 香 成 雨 六 時 天 樂 繞 香 爐

鐘 磬 虛 添 下 白 雲 金 布 紙 圍 福 有 田 碧 樹 陰 森 送 系 殿 高

結

僧老淡隨松影瘦
磬鳴聲和雨長

松渡野塘極夜鶴
瀑投珠壑響春雷

半局茶枯僧入定
一聲松響鶴歸來

遊寺

起

樓臺聚碧岑
一徑入湖心

入門松徑幽
樹杪見鐘樓

自嫌塵土染僧衣
自注清泉浣野壺

絕頂層巒不似秋
杖藜踏破翠陰流

無雲水自陰
山風寒殿磬

半是洞中雲
窺鉢影照僧

樹密當山徑
江深隔寺門

僧出曉堂雲
溪雨夜舟燈

窺鉢影照僧
洗鉢影照僧

天多剩得月
地少不生塵

一片心對雲
鐘聲兩岸聞

樓閣清淨心
江潭清淨心

山月入松金
江風吹水雪崩騰

坐見山川吞日月
杳無車馬送塵埃

已無紅粉猶聞笛
遠有樓臺見見燈

波搖像閣窓
松蔭僧房戶二清

樓閣淡蕩搖空碧
樓閣淡蕩搖空碧

朝鐘暮鼓驚山破
僧依玉鑑光中行

水鳥幾聲聲
松風亦好

松風亦好事
雲水暮鐘和

竹徑通幽處
竹徑通幽處

新話不知晚
話久不知晚

雲閑古木禪
雲閑古木禪

蒲袖香烟憶舊話
蒲袖香烟憶舊話

不辭絕頂高
不辭絕頂高

安得道人教
安得道人教

只有鐘聲送出山
只有鐘聲送出山

宿寺

起

我如僧有髮
正合住禪房

好山看不盡
遂借上方眠

寂歷烟林噪亂鴉
斜陽未宿野僧家

禪房花竹鎖深幽
借與詩人信宿留

禪話當論文
禪話當論文

天近星辰大
天近星辰大

夜涼似有兩
院靜似無僧

禪院靜無僧
禪院靜無僧

松靜鶴棲定
松靜鶴棲定

殿高燈焰短
山合磬聲真

鐘聲月發初
鐘聲月發初

鐘聲月發初
鐘聲月發初

月生林杪響
磬聲分來上

僧偏好事能
僧偏好事能

鐘聲月發初
鐘聲月發初

香燈散時山
鐘磬歇時山

夢來終夜不知
夢來終夜不知

鐘聲月發初
鐘聲月發初

老鶴一聲山
山僧一聲山

聽蕭蕭雨打
聽蕭蕭雨打

鐘聲月發初
鐘聲月發初

建寺

起

佛法無量
莊嚴創寶坊

壞刹連羅市
新功塔施財

沙門土木興
沙門土木興

重興寺講義
金碧樓臺一日新

樓閣日中開
樓閣日中開

沙門土木興
沙門土木興

銀梁與危構
金輪擗大車

香林寶刹
香林寶刹

沙門土木興
沙門土木興

金刹映雲端
綉幃開日下

香林寶刹
香林寶刹

沙門土木興
沙門土木興

細戶層一依
寶閣曲二近雲

五色雲華
五色雲華

沙門土木興
沙門土木興

廢寺

起

百丈金身開翠壁
千尋寶閣出烟蘿
荒涼石壁
古碑橫草
地荒苔積
人靜石蒸雲
雨後荒蕪
野禽不慣人來往
亂蹴岩花下碧苔

荒涼石壁
古碑橫草
地荒苔積
人靜石蒸雲
雨後荒蕪
野禽不慣人來往
亂蹴岩花下碧苔

荒涼石壁
古碑橫草
地荒苔積
人靜石蒸雲
雨後荒蕪
野禽不慣人來往
亂蹴岩花下碧苔

專類

藏舍利塔

阿育王所造八萬四千而此塔見於明州鄞縣

也大宗命取舍利禁中度開寶鈴鐸聲聞十里北魏作永寧寺有金像高

丈八者一如中人者十王像二為九層浮屠地築臺下馬塔
西城說昔有比丘見羣鳥飛翔忽有一鴈投下
目隕眾曰此雁垂戒宜建塔於此是聖一鴈投下
掃地穴突元龍蛇窟
便高一

起

起

星級躡層雲
五色雲中現七層
不知何代法門只
十層門崩面二風
四十層門崩面二風
吳晉入塔居
危巖侵雲高
下窺已竟紅塵遠
低語猶疑碧落前
歸來遠客長迎望
老去僧侶已登空
回梯暗踏如穿雲
絕頂初登似蹑雲

星級躡層雲
五色雲中現七層
不知何代法門只
十層門崩面二風
四十層門崩面二風
吳晉入塔居
危巖侵雲高
下窺已竟紅塵遠
低語猶疑碧落前
歸來遠客長迎望
老去僧侶已登空
回梯暗踏如穿雲
絕頂初登似蹑雲

突兀迥高三百尺
光明常照萬千灯
玉峯晴氣壓蘭干
无凡最喜鈴相語
切莫丁寧說秀支
幸目雲山送准甸
不嫌俗土汚丹梯
插雲金碧軒千丈
倚仗淨珠玉一峯
九重城闕參差見
百二山河表裏看
時聞梵呪盤空下
知是檀那夜施灯
好語山僧高着眼
我今身已在雲霄
却怪鳥飛平地中
自驚人語半天中
一閑谷最高處
忽然一笑望中原
无限遊人率眼看

道觀

事類

福區

唐与建言唐宜崇
招致神靈

靈境

崔尚桐相觀須不死
之福鄉券真之

銀宮金闕

六帖一仙遊館也
石上題曰一鎮靈宮秘宇

瑞雲靈跡

唐顯德中世宗營
宮於城西發

館珠庭

集出故鑑湖一曲

玄宗賜賀知章

之凡宜廣神仙之宅

後以所

玉琳

局說經

李老君与張道陵
至北斗經而去座隱洞中

故觀以玉局

聞

雲五色

所州天台山中
有洞天号金庭宮即王子晉之

聞

秋聲

李白題海陽紫極宮詩
何桃千樹玄都觀裏

玄都觀裏

一都觀詩

雲烟霞

君武夷仲右觀俗傳玉帝与
太姥觀真人武夷

一都觀詩

一都觀詩

一都觀詩

一都觀詩

一都觀詩

一都觀詩

紫臺高

餘增必逢藥鏡洞襄閩仙書

不極清溪千仞

笙簫下

東

散對

靈區蓬壺雲洞

芝房玉壘

瓊樓金闕

倩麗高殿

真堂

真堂

真堂

起

竹森蒼翠墻

出城東復東

伴我到仙房

杏然心事空

真堂

真堂

真堂

微巖遠欲无

參差樓閣半天中

石床和月俯清流

真堂

真堂

真堂

真堂

真堂

漸近神仙窟

六月清風百尺松

清虛宮殿伯陽家

真堂

真堂

真堂

真堂

真堂

中天積翠玉壺遙

故留瓊館在凡間

秀巖林樾一逕通

真堂

真堂

真堂

真堂

真堂

上帝高居絳節朝

池鏡樹影長

粉壁剝電形

真堂

真堂

真堂

真堂

真堂

洞府烟霞遠

寂靜道心生

粉壁剝電形

真堂

真堂

真堂

真堂

真堂

某軒倚竹蒲

仙鶴下嵒臺

神人控玉龍

真堂

真堂

真堂

真堂

真堂

鳥落青洞裏

日斜簾影長

花應悟色空

真堂

真堂

真堂

真堂

真堂

花亦皆道使

空林雨過金芝老

未能紫氣青牛去

真堂

真堂

真堂

真堂

真堂

雲確秋閑春寒

湖光四時常爽豁

又帶白雲黃鶴來

真堂

真堂

真堂

真堂

真堂

雨翠春暉

湖光四時常爽豁

又帶白雲黃鶴來

真堂

真堂

真堂

真堂

真堂

事類

故宮

麥秀 宋世家箕子朝周至故殷墟宮室毀壞之詩 黍離 周詩

結 唯門何處認 求安得 却老力 時過比 山頭 唯此心不 天迤 雙鶴飛

散對

野鹿 何代 壤瓦 帝鳥 斜陽 荒涼 草自芳

起

傷心 對落 輝 城郭 劫灰 餘 荒涼 草自芳

大夫過故宗廟宮室 為木黍 尚 銅駝荆棘 頽朽 頽朽 頽朽

明月自來還自去
更無人倚玉闌干
薄暮殘照春雨衰
殘花猶發萬年枝
日暮東風春草綠
鷓鴣飛上越王臺
也到宮前咽不流
物
翠輦不來金殿閑
宮鶯無處上陽花
恨殺無情御溝水
幾留紅葉到人間
金鑰玉籠俱寂寞
一天明月照歌樓
淮水東邊日色殘
夜深還過女牆來
隔江猶唱後庭花

廢宅

事類

池空

豐停翠葦蕭蕭
古半階斜前池
人家院宇稍經年
枝一薄情盛笑倚
空一
蛇鼠穿窗噓
木暗蒼烟台
池荒碧草深
無人花色慘
多雨鳥聲寒
空城流水在
荒宅旧林稀

起

對

風飄碧瓦雨摧垣
却看鄰人為鎖
蔓草綠空壁
悲風起古臺
竹色侵柱礎
花露移虫穴
梁塵墜燕泥

起

對

荒臺雨尚懸
庭閑花自落
門閉水空流
草生井口
花落擁蒿根

起

對

桃李依舊開
詩云虛中
白樂天長安
大宅房廊相對
空壁
燕西東
荒池蛙斗噪
破屋燕周旋
高臺平竹陰
幽徑入花陰
草生井口
花落擁蒿根

起

對

空城流水在
荒宅旧林稀
梁塵墜燕泥
門閉水空流
草生井口
花落擁蒿根

山蟬帶響穿疎戶
野蔓盤青入破窓
落花不語空碎樹
流水無情自入池
詩書空已換當時
載戶野鶴高生翠
舞樓自發空流水
野棠初飛不見人
白燕不知人事改
雨中猶自一雙飛
空外青山如旧時
數畝家園荒杞菊
一池秋水沸龜魚
寂寞空梁落舊收
更無新燕集巢屋
自光東風捲落花
多在朱門鎖空宅
主人到了不曾歸

神廟

木居士

韓偓然題作
便有无窮求福人

落日斜

蘇子美詩
空山裏
翠帷塵空
碧草春虫

垣頽

蘇子美詩
空山裏
遺構絕壁
王敦不知何

散對

千古
荒祠
破屋
碑橫
苔

起

古廟青山下
人傳不記年
故宮秋草鬢黃鸞
竹爐香總篆餘薰

萬古

萬古
荒祠
破屋
碑橫
苔

起

古廟青山下
人傳不記年
故宮秋草鬢黃鸞
竹爐香總篆餘薰

萬古

萬古
荒祠
破屋
碑橫
苔

起

古廟青山下
人傳不記年
故宮秋草鬢黃鸞
竹爐香總篆餘薰

聯新事備詩學大成卷之十

江抱零陵郡 船依鐵柱過 林暗鳴呼 威名歲月深古
山藏鉅細潭 廣愛金書封 巫覡穿 荒庭秋草滿
石樓彩翠拱 古塔自松色 虫蛇 荒庭秋草滿
雲因吞蝕無 棟宇尚存 巫覡穿 荒庭秋草滿
城為田侵失 江山水 巫覡穿 荒庭秋草滿
蘇引輕烟 碑封雲 巫覡穿 荒庭秋草滿
楚曲迎神 樹陰西 巫覡穿 荒庭秋草滿
近壁桃柳 一載英 巫覡穿 荒庭秋草滿
依簷檝柳 千載英 巫覡穿 荒庭秋草滿
野向江 折斷戈 巫覡穿 荒庭秋草滿
斷碑無字 王殿虛 巫覡穿 荒庭秋草滿
登失音 便殿虛 巫覡穿 荒庭秋草滿
祭元香 借有羣 巫覡穿 荒庭秋草滿
山宗無 今古英 巫覡穿 荒庭秋草滿
鳴噪集 斷碑零 巫覡穿 荒庭秋草滿
今古英 斷碑零 巫覡穿 荒庭秋草滿
斷碑零 斷碑零 巫覡穿 荒庭秋草滿
故國神遊 壞垣月 巫覡穿 荒庭秋草滿

聯新事備詩學大成卷之十一
花木門
花

事類 芳菲 妖艷 藹 向陽 明

天 詩桃之 滿縣 妖艷 方干 可伶 藹 向陽 明

皇擊鼓 皇擊鼓 皇擊鼓 皇擊鼓 皇擊鼓 皇擊鼓 皇擊鼓 皇擊鼓 皇擊鼓 皇擊鼓

散對 散對 散對 散對 散對 散對 散對 散對 散對 散對

起 起 起 起 起 起 起 起 起 起

法紫深紅 法紫深紅 法紫深紅 法紫深紅 法紫深紅 法紫深紅 法紫深紅 法紫深紅 法紫深紅 法紫深紅

上苑綴鏡多異品
仙源別是一般春
美人但喜繁多艷
青帝應勞點綴功
露農易惹香腮潤
日暖難藏嫩臉紅
春風吹不盡
斷腸惟有半山詩
日斜猶醉酒
春風吹不盡

李花

堆雪 韓退之詩 誰將平地萬成蹊
前李廣傳贊桃李

宜夜月

九標謂香雅細
陳上達於龍昌寺
看李花相與論
李有

事類

皆實 草納 微之先成曰
微之白樂天兩不相下
一日同詠李花

縞夜

縞夜 李詩 縞夜 縞夜
縞夜 縞夜 縞夜

玉樹

玉樹 同馬 玉樹 玉樹
玉樹 玉樹 玉樹

夜相

夜相 散對 夜相 夜相
夜相 夜相 夜相

起

起 西園有千葉 起 起
起 起 起

盤根得地對芳春
雪萼初開萬朵新
重門金鎖春風入
近紅暮看失胭脂
解衣黃酒隔鄰家
色與晴光亂
粗俗笑梨雲
遠白齊明雪色高
香和露氣勻
宿蝶色難辨
齊笑欲風天
濃艷瓊華絮
香蜂色難辨
吳縷下機新
向晚只潛折
香蜂色難辨
吳縷下機新
向晚只潛折

杏花

烟鬢 李賀詩 烟鬢 烟鬢
烟鬢 烟鬢 烟鬢

神童以來唐進士初會杏花園
碎錦坊 曹林異景裴晉公午

其勉曰坐壇鼓琴莊子漁父篇孔子遊乎緇之林作乎入

村勸農陳州古豐縣朱陳村有杏花村如今風物那堪話縣吏催

打門奪晚霞房彦謙詩杏艷笑春風流薛能詩話色生香第一

知艷性終相負亂殷紅淡白孫何詩一梨花

暖春風笑不休

紅曲江浦園不可到問酒家古詩借一杏何如

看此寧避雨與風

散對山野店唐苑麗色燒林嬌翠紅

起春意荒相如團雪上晴梢春色方盈野

杏花蕊最嬌紅映碧參枝二綻曉英

正是春和露滴半時

獨是春光欲半時

綠嬌紅小不勝酒

好風和暖日遲

杏蕊流然欲併時

落蕊流然欲併時

半醉吟水認自來

暖映垂揚曲檻迤

堆映紅雪罩青烟

其勉曰坐壇鼓琴莊子漁父篇孔子遊乎緇之林作乎入

村勸農陳州古豐縣朱陳村有杏花村如今風物那堪話縣吏催

打門奪晚霞房彦謙詩杏艷笑春風流薛能詩話色生香第一

知艷性終相負亂殷紅淡白孫何詩一梨花

暖春風笑不休

紅曲江浦園不可到問酒家古詩借一杏何如

看此寧避雨與風

散對山野店唐苑麗色燒林嬌翠紅

起春意荒相如團雪上晴梢春色方盈野

杏花蕊最嬌紅映碧參枝二綻曉英

正是春和露滴半時

獨是春光欲半時

綠嬌紅小不勝酒

好風和暖日遲

杏蕊流然欲併時

落蕊流然欲併時

半醉吟水認自來

暖映垂揚曲檻迤

堆映紅雪罩青烟

何人早起束攀折
依約晴烟濕鬢紅
近西教樹猶堪醉
半落春風半在枝
春心自得東皇意
遠勝玄都觀裏桃

海棠花

事類 花仙 詩話王禹偁作花譜
梅聘金城記黎宰嘗云以

時睡足 唐揚妃傳明皇嘗召太真妃之被酒
無香 楚淵村曰

酸三根 尊柔性冷四根者五事耳
一五根曾子固不能作詩

美無詩 詩云濃淡芳春痛蜀
一五根曾子固不能作詩

情為發揚 佳人空谷 坡詩也知造物有深意故遺一
在

朱宸得酒 同肉林深霧暗曉光暈生
翠袖卷紗紅

鄭谷詩 一最開時新著 散對 曉春睡 紅錦 蜀都 舍烟

夾園 嬌全在半開時 新著 錦障 錦衣 迎風 似剪霞 唐苑 舍烟

春嬌 起未收粧 花尚想 錦官城 嬌紅 雨着 海棠 忽驚花 崎紅

西域 流根遠 花時 樂事新 嬌紅 雨着 海棠 忽驚花 崎紅

中都 屬賞倚 花時 樂事新 嬌紅 雨着 海棠 忽驚花 崎紅

露重 脂膩 暝曉 粧 醉倚 東風 一 半斜 春風 兀自 蜀山 來

芳容 何事 惱人 腸 醉倚 東風 一 半斜 春風 兀自 蜀山 來

結 却似大真初睡足
沉香亭外立東風
精神全在半開時
登燭如椽為發揮

白嫌生較晚
不待聘完梅
直教桃李鬧春風
此想錦城春正驛

常對春風睡不醒
幾番分破淺深紅
醉去紅霞留別院
索成西蜀好風光

逐如開齊高下
粉脂初染綺羅新
一枝低帶流螢睡
半開長是近清明

倚水初開足
粉脂初染綺羅新
一枝低帶流螢睡
半開長是近清明

醉禁西子晚粧
粉脂初染綺羅新
一枝低帶流螢睡
半開長是近清明

紅雨暮春照耀
粉脂初染綺羅新
一枝低帶流螢睡
半開長是近清明

蜀都二月正春晴
滿塢紅葩照眼明
幾樹繁紅一徑深
海棠脈脈一要詩

渾似斜掩見紅
天葩帶葉芳叢
日暮紫綿無教開

靚粧濃淡盡蒙
麗色烘春碎欲融
梅借風流柳借輕

高下地臺細二
半隨風雨斷鶯腸
名園封殖幾經春

紫艷帶何長
鮮於血酒困
瘦聚楚宮嬈
梅羅碎蜀宮

綿圍春照耀
西施酒正酣
帶雨凝微紅
凡卉傳馥郁

紅雨暮春照耀
西施酒正酣
帶雨凝微紅
凡卉傳馥郁

浴困大真春睡
倚竹袖定酒添紅
正綠濃麗饒春色

醉禁西子晚粧
粉脂初染綺羅新
一枝低帶流螢睡
半開長是近清明

紅雨暮春照耀
粉脂初染綺羅新
一枝低帶流螢睡
半開長是近清明

秉燭莫辨花下飲
明朝又作馬蹄輕
甘向晚春酣睡過
少陵為爾牽詩只
欲識此花奇絕處
明朝有雨試重來

垂絲海棠

別得風光

蜀詩垂絲海棠
一皇香世界日
道全掄

香曬約絲

李垂破曉
天有意生
一柳爭妍也

散對

強名 春醉 層二 有容 衰嬌 姸
不類 曉粧 衆二 有力 嬌姸 新

幽

更禁日炙不自持
不為春愁懶散中
絲二紅蔓弄春柔

結

醉容不減春風定
睡起精神欲曉粧
不似疎梅只慣愁

紅

吟雨一梢春意長
莫被狂風亂亂絲
却笑謝村認未真

銀

地冷人散客回去
翠袖卷紗紅映肉
破曉驟晴天氣暖

牡丹

披袖已自為傳神
生紅新曉一鈞絲

事類

木芍藥 花譜唐人謂牡丹為花王 錢思公曰人謂牡丹為花王 今姚黃真其王而

姚黃魏紫

乃姚家黃牡丹魏家紫牡丹也 國色天

香

唐玄宗內殿賞花上 朝酣醉已京師有傳唱牡丹者 謙稱百對

百寶欄

一枝兩頭 沉香亭前 木芍藥盛開

拾紅

明皇時 有獻牡丹者 乃楊

鹿

青瑣高 貴妃面 丹花

馬奔

富郭公 留守

碼碯盤

堆前年 賞花真 盛哉

錦繡段

李白 照地 初開

散對

天香 媚春 檀心 錦萼 玉佩 紅衣 賦體 暮春時

起

長安牡丹 開 花 日 上 牙 牌 晨 起 凭 闌 干 數 朵 欲 傾 城

金

綉 載 撥 晴 雷 記 花 先 後 開 春 風 折 牡丹 安 同 桃 李 榮

犀

犀 辟 塵 埃 玉 辟 疢 疑 是 司 花 別 染 根 倦 遊 曾 向 洛 陽 城

葉

葉 底 風 吹 紫 錦 囊 錦 苞 千 疊 破 輕 痕 幾 見 芳 菲 照 眼 新

宮

宮 妙 應 近 更 添 香 姚 魏 人 家 見 紫 黃 花 時 比 屋 事 夢 奢

却將傾國色

特地嫁秋風

錦腮啼玉露

花動何郎

遠思桃徑暖

免使金蝶

尚餘粉蝶

故向金風

美蓉未敢

幽菊不能

殘紅更向

國色難誇

無奈江山

笑見幽菊

此心未信

天香難得

不化工只

聊着書窗

莫遣西風

此心未信

冬日牡丹

方當春木

春光回照

故將清霜

此心未信

百卉推殘

一枝濃艷

真如鏡裏

淨洗鉛華

雪洗鉛華

誰信詩能

直教霜卉

更倩韓郎

行到人間

行到人間

芳藥

事類

翻塔謝如藥

傍砌看紅藥

浩態狂香

昔未逢紅

帶圍

忽驚恐身

翠堂紅藥

玉般翠血

詩序

東武舊俗

盤下十餘

元稹賞

紅藥

送

起

美艷增新

朱鏡國色

倚竹佳人

倚竹佳人

翻塔

麗日卷春

花好暈脂

濃香重白

濃香重白

和風散異

粉蕊抽碧

波翻蜀錦

曉嫩舒春

曉嫩舒春

香擬調金

紅先映玉

霞碎赤城

曉嫩舒春

曉嫩舒春

貴種不教

羅綺步障

蝶迷高下

妖嬈先映

妖嬈先映

絲粉步障

羅綺步障

蝶迷高下

妖嬈先映

妖嬈先映

樓粧端玉

冠綵真金

且同藥使

帶兩蹀

帶兩蹀

山谷詩玉氣晴虹
翠條白樂天風動粉黛
珠憶東坡茶蘼不爭春
寂寞已絕天風香自遠
舞霓裳黃魯直詩

日色嫩黃半塗黃
徐廣後加西以餘醪
於大用公去位家參
茶蘼紫金沙只畏我
散對一茶條清香

起
茶蘼恨春光晚
呼生為愛此花濃
竹面常迎落絮風

酒中只受夢中春
獨留韻友壓羣芳
無華真自天香色

近韻看影密
關樹望金疎
遙觀誤斷腸
風流此枕博

多情欲惱玲瓏唱
尤物微熏淡薄香
詩家曾喚作詩人
莫嫌孤注毀殘春

似醉應有艷
如雪更添香
名字元來因酒得
月流真可助詩狂

似醉應有艷
如雪更添香
名字元來因酒得
月流真可助詩狂

似醉應有艷
如雪更添香
名字元來因酒得
月流真可助詩狂

似醉應有艷
如雪更添香
名字元來因酒得
月流真可助詩狂

似醉應有艷
如雪更添香
名字元來因酒得
月流真可助詩狂

似醉應有艷
如雪更添香
名字元來因酒得
月流真可助詩狂

似醉應有艷
如雪更添香
名字元來因酒得
月流真可助詩狂

似醉應有艷
如雪更添香
名字元來因酒得
月流真可助詩狂

似醉應有艷
如雪更添香
名字元來因酒得
月流真可助詩狂

似醉應有艷
如雪更添香
名字元來因酒得
月流真可助詩狂

辛夷花

木筆
格物論木高數尺葉似柿而長初出如華故
正二月開花夏秋再着花紫苞如蠟
小蓮花
朱檻

桃名同上
紅胭脂
散對
倚檻
繁枝
書空
風吹
宣毫

似醉應有艷
如雪更添香
名字元來因酒得
月流真可助詩狂

造化 數 胭脂雪 昔年將出谷 柳跡梅墮少春叢

天 紫粉毫 我日對辛夷 天遠花神別致功

倚烟如 寫 辛夷花發杏花飛 况我與子非壯年

安桃新 映 木筆各花映玉開 露濡疑蘸水

倚樹含 芳意 詞臣相對動毫端 尺動欲書空

攀條借 歲 纖長自化工 枝橫如折管

清陰金 難 無算初攀如握管 盆池初畔如寫墨

秀色正 堪 芳苞未折似含鋒 焦徑叢叢必信寫

高如采 難 應是玉皇曾掛筆 不待群芳應有意

動時枝 弱 落來地上長成花 等閑桃李即爭紅

與同詩 入 折枝為贈君莫惜 擬向春風詠牡丹

芳情香 思 綴君不折亦風吹

惱得山 僧 出刺自衛 張石史蓬蒿眼已

麗春

事類

鵝黃別種 格物論麗春 三種分紅 也叢生柔幹多葉有

姿狀葱秀 色澤鮮明 游點齋譜 柔葉兄不速 鶯粟出

勝 一 向出 數種之色 紫者白者傳粉之紅者丹青之黃者

有微紅者半紅者白者而綠者如染苗 熟收拾到阿麗徒

分色紅白未害格奴婢爭妍知不足 一 散對 千苞 萬葉翠

羣艷 濃艷 爭妍 媚景 起 羣芳意態新 麗春景最住

微香 凌紅 爭妍 韶光 起 羣芳意態新 麗春景最住

梁苑花銷去 黃臺草自薰 一種餘紅白自交加 一段春光晚更佳

塵壓死 央費錦機 照眼粧新 妖姿隨變化 不同舊菜子

蒲頭空 插麗春枝 快頭酒半醒 零 別是石榴裙

粧點繁華景 芳姿餘雲色 妖姿隨變化 零 別是石榴裙

鋪陳明媚天 濃艷占韶光 薄命易飄零 臉薄遙知怨日斜

嬌媚才勝掌 嬌困扶頭恰半醉 腰纖恍欲隨風去

素奈發時但比麗 勝剪隋園五色綵 輕盈有態疑飛燕

白榆開 欲欲爭妍 盡用吳苑百般花 妖艷留名到麗華

冷豔 不招 蝶翻 千葩耐 綠藉春風 並有鸞粟狹多怨

青 能引 蝶翻 千葩耐 綠藉春風 並有鸞粟狹多怨

不與 蕙蘭 爭素艷 駐 王郎尋水竹 如何此貴重

却同 桃李 競芳妍 直 矢道人心似水 如何此貴重

隱約 金張 許史 家 直 矢道人心似水 如何此貴重

玉蕊花

事類

刻玉 格物論玉蕊 所傳不一 曾端伯以為瑒花李衛公

其重玉 瑒故唐 昌 鎮江招隱 來遠致一本條 蔓如茶 藤種之 軒楹

也 予往 因親 瑒 鎮江招隱 來遠致一本條 蔓如茶 藤種之 軒楹

其重玉 瑒故唐 昌 鎮江招隱 來遠致一本條 蔓如茶 藤種之 軒楹

也 予往 因親 瑒 鎮江招隱 來遠致一本條 蔓如茶 藤種之 軒楹

冬周春茂花初甚微經月漸
大暮春方入出出如冰絲上綴金粟花心後有碧甯狀類曉瓶其
中別抽一英出衆鬢上散為十餘蕊猶有也
玉蕊花乃玉蕊乃在於此群芳所未有也
公主所一也
繼忽有女子年可十七八衣粉綠衣乘馬鞍雙鬢無簪珥之飾
容色婉婉從以二女冠三小僕二者皆外頭黃衫既下馬以白角
扇障面直造花所異香芬馥聞於數十步外觀者以爲出自宮掖
莫能通視始立良久令小僕取花數枝而去將乘馬回謂黃冠者
曰晏有玉峯之約自此可以行矣時觀者如堵咸覓烟霏鶴唳景
物輝煥幸書百餘步有輕風擁塵而去望之已在半空矣方悞神
事休復劉賓客白醉吟俱有詩
玉樹依一陰雪英飛舞直同
烟樹動瓊枝
樂天瀛女偷乘鳳下來洞中潛欲弄
搖深翠粟 雪英 刻玉 奇香
散對 翠雲 瓊樹 飛瓊 異卉
洞宮長閉彩霞春
相傳后土祠前見
除却揚州天下无
千點真珠擊素蕊
一環明月破奇葩
唯見階前碎月明

含笑花

結

日暮落花無復九天人

擬騎十萬揚州鶴
直何花前倒玉壺

女冠夜覓香來
唯見階前碎月明

事類

蒲堂和氣

宜生詩百步清香透玉肌
射雉春風得意時

散對

有情 梅蕊 妖嬈

輕盆无語笑東風
唇紫 玉壺 有意

大矣何如小笑香
紫花何似白花粧

起

春月蒲面喜津

檀口香清凌露紅

欲共黃鸝語
應嗤粉蝶忙

玉容妍曉日

葉裏藏羞壓面

欲語又羞羞
欲語又羞羞

檀口笑春風

枝頭逞艷肥

欲語又羞羞
欲語又羞羞

消々朝泣露

爭向佳人如對語

芳心自是歡情足
香臉常懷真氣濃

半開微吐長懷寶

不知綠底事

媽然如可買
一笑春風綠底事

欲說還休竟挽眉

不知自笑還相笑

笑它長是皺眉人

只恐更解笑向曾笑

笑殺人來斷杀腸

笑它長是皺眉人

事類

柳花

神農本草經云柳花一名度竹
韓柳花飛絲

陳祖孫

柳絮入水經宿一為

度竹

韓柳花飛絲

起

柳絮入水經宿一為

度竹

韓柳花飛絲

帝行宮

水宿數株殘柳不勝春晚

蜂粘

雀啄

來

飛入宮牆不見人

蜂粘

雀啄

帝行宮

水宿數株殘柳不勝春晚

蜂粘

雀啄

來

飛入宮牆不見人

蜂粘

雀啄

帝行宮

水宿數株殘柳不勝春晚

蜂粘

雀啄

來

飛入宮牆不見人

蜂粘

雀啄

黃柳花 點人衣 張後主與張麗華遊後園有柳絮點衣落

誰家 劉禹錫 誰家飛絮占年華 華年華柳絮點人衣 誰家飛絮點人衣

花 劉禹錫 誰家飛絮點人衣 誰家飛絮點人衣

思 劉禹錫 誰家飛絮點人衣 誰家飛絮點人衣

惜 劉禹錫 誰家飛絮點人衣 誰家飛絮點人衣

恨 劉禹錫 誰家飛絮點人衣 誰家飛絮點人衣

怨 劉禹錫 誰家飛絮點人衣 誰家飛絮點人衣

揚 劉禹錫 誰家飛絮點人衣 誰家飛絮點人衣

又 劉禹錫 誰家飛絮點人衣 誰家飛絮點人衣

揚 劉禹錫 誰家飛絮點人衣 誰家飛絮點人衣

飛 劉禹錫 誰家飛絮點人衣 誰家飛絮點人衣

如 劉禹錫 誰家飛絮點人衣 誰家飛絮點人衣

白 劉禹錫 誰家飛絮點人衣 誰家飛絮點人衣

顛狂 柳絮隨風

浮蹤浪迹 似花還

無情有思 似花還

春綿 似花還

曉雪 似花還

春食 似花還

春風 似花還

春風 似花還

春風 似花還

春風 似花還

春風 似花還

春風 似花還

章華街裏 春風吹 落花 點人衣 張後主與張麗華遊後園有柳絮點衣落

葵花

事類

名葵 葵之種多矣 有蜀葵 蒲葵 菜其一名

葵 葵之種多矣 有蜀葵 蒲葵 菜其一名

葵 葵之種多矣 有蜀葵 蒲葵 菜其一名

葵 葵之種多矣 有蜀葵 蒲葵 菜其一名

葵 葵之種多矣 有蜀葵 蒲葵 菜其一名

葵 葵之種多矣 有蜀葵 蒲葵 菜其一名

葵 葵之種多矣 有蜀葵 蒲葵 菜其一名

葵 葵之種多矣 有蜀葵 蒲葵 菜其一名

無人竟月曉
風清欲墮時
玉皇雲袍
李太白似說
今猶著水
一親誦
遠師淨社
法晉川

居山東村寺
有白蓮花
與月
散對
輕盈

素芳含露
玉冠
月
對鏡理新粧
玉盃承露重
碧王芳年
我願肥
亭二孤影
照清池

水姿含露
玉冠
月
玉盃承露重
碧王芳年
我願肥
亭二孤影
照清池

三秋海月
留蟾
玉
玉盃承露重
碧王芳年
我願肥
亭二孤影
照清池

洛川舞雪
能自
玉
玉盃承露重
碧王芳年
我願肥
亭二孤影
照清池

素質盈
待風
玉
玉盃承露重
碧王芳年
我願肥
亭二孤影
照清池

香幽添
出溪
玉
玉盃承露重
碧王芳年
我願肥
亭二孤影
照清池

偷來應
是雲
玉
玉盃承露重
碧王芳年
我願肥
亭二孤影
照清池

何人去
須從
玉
玉盃承露重
碧王芳年
我願肥
亭二孤影
照清池

盛取清
香
玉
玉盃承露重
碧王芳年
我願肥
亭二孤影
照清池

照影清
漪
玉
玉盃承露重
碧王芳年
我願肥
亭二孤影
照清池

雙頭蓮
兩花
玉
玉盃承露重
碧王芳年
我願肥
亭二孤影
照清池

日分雙
帶影
玉
玉盃承露重
碧王芳年
我願肥
亭二孤影
照清池

飛燕后
宿同
玉
玉盃承露重
碧王芳年
我願肥
亭二孤影
照清池

飛燕后
宿同
玉
玉盃承露重
碧王芳年
我願肥
亭二孤影
照清池

庭下鳳
華掩
玉
玉盃承露重
碧王芳年
我願肥
亭二孤影
照清池

金沙江
上連
玉
玉盃承露重
碧王芳年
我願肥
亭二孤影
照清池

又恐天
雙香
玉
玉盃承露重
碧王芳年
我願肥
亭二孤影
照清池

秋蓮
色香
玉
玉盃承露重
碧王芳年
我願肥
亭二孤影
照清池

香散粉
香好
玉
玉盃承露重
碧王芳年
我願肥
亭二孤影
照清池

色碎空
香好
玉
玉盃承露重
碧王芳年
我願肥
亭二孤影
照清池

荷
香好
玉
玉盃承露重
碧王芳年
我願肥
亭二孤影
照清池

魚動
謝詩
玉
玉盃承露重
碧王芳年
我願肥
亭二孤影
照清池

圓浮葉
杜小
玉
玉盃承露重
碧王芳年
我願肥
亭二孤影
照清池

疊錢
杜小
玉
玉盃承露重
碧王芳年
我願肥
亭二孤影
照清池

碎珠
杜小
玉
玉盃承露重
碧王芳年
我願肥
亭二孤影
照清池

香勝花
杜荷
玉
玉盃承露重
碧王芳年
我願肥
亭二孤影
照清池

製為衣
杜荷
玉
玉盃承露重
碧王芳年
我願肥
亭二孤影
照清池

荆軒俯瞰碧雲縹
 白華含香半吐鬚
 隨馬鳴雲拂地光
 清標斜分露一襟
 翠葉濃分露一襟
 月前雪鳥驚秋思
 月底變枝薦暮涼
 十分秀色來蟾窟
 萬斛濃香掩麝塵
 無塵面色迎人白
 有韻天香掠鼻清
 武陵小榭雲鬟上
 壓倒吳姬短鳳金
 仙人乞我一簪玉
 為補蓮花九葉冠
 若嫌脂粉澆天真
 依着萸香入領巾
 木犀時節發幽芳
 玉作肌層翠作裳
 秋帶蠟稀幽徑遠
 夜分月淡後庭深
 素娥宜插綠雲弁
 顏色却嫌水雪淡
 馨香更比蕙蘭多
 徘徊涼月似有情
 徘徊涼月似有情
 安得夢為蝴蝶去
 穿花不厭往來頻
 綠雲一朵來何處
 吹墮瑤池白玉簪
 天上飛瓊白玉簪
 託根來種小山陰
 仙子雲端寶髻斜
 玉簪吹作路傍花
 娥女獨誇天下白
 賈娘都付露清中
 九和精魂返妙香
 萬和精魂返妙香
 金月玉露年二好
 璧月玉露年二好
 色初分處薄如玉
 心未開時正似簪
 凝着醉竟乘鳳去
 慶臺重覓詩飛處
 帶露拚來何處可
 踏碎秋水淡中无

聯新事備詩學大成卷之十一

○花木門

樹叢偃蹇 小山招隱桂 1 1 生山之風霜獨秀

珠英 李德裕 1 1 狀元 是古詞三種清 1 1 紅仙友

燕山五 詩云靈椿一 1 1 枝 1 1 枝 1 1 枝 1 1 枝 1 1 枝

散對 清奇 1 1 點綴 1 1 枝 1 1 枝 1 1 枝 1 1 枝 1 1 枝

起 蕭洒 1 1 秋景 1 1 種 1 1 花 1 1 宇 1 1 由 1 1 無 1 1 塵 1 1 樹 1 1 影 1 1 涼 1 1 不 1 1 隨 1 1 羣 1 1 卉 1 1 佳 1 1 濃 1 1 粧 1 1

坐父薰籠換麝媒
 小山鷲怪木犀開
 詠將薇露洗新粧

白菊
結
比它紅紫開尤晚
時節未時畢竟開
眼前風物年之別
只有黃花似故人
雪彩水姿号玉華
寄身長在地仙家
若比瓊花無香
還驚雪有香
仙人披雪鬢
素女洗紅粧
桂叢愁並發
梅萼妬先芳
夜色恍疑三徑月
曉叢惟見一庭霜
遙觀箇下街孟客
應是窓前映雪人
共愛鮮明醉秋色
補落檀山水傳得種
滿園羅帶水成花
黃花未抵淵明瘦
却做離騷以上香
可憐貞白重芳
前後叢生夾小堂
素艷芬芳向出塵
黃昏迷月色
清曉失霜華
面風搖羽扇
含露滴瓊漿
月暗迷香色
霜徑有清香
曉香霜前難下色
晚涼風後易吐香
霜凝葉上迷青女
露下籬邊泣素灵

三徑冷香迷淡月
半萬清豔如繁霜
冷徹幽香月掩霜
光搖清影月掩霜
飛白帝定教秋与神
一入瑶華詠
从茲播樂章
何須更待黃兼雪
便好叢叢夜讀書
十日菊
九秋陶令長如故
一夕卷山未必殊
花應得似人垂角
過子重陽爛漫用
殘菊
蝶意虽懶惜
人情自懶觀
眼底一庭秋冷淡
吟功三徑草荒涼
委翳仙甘終草莽
栽培空欲傍藩篱
歲菊
同不逐登高老孟嘉
同未守歲阿戎家
直作寒梅葦行花
且饒穠李爭春事
先享寒梅試曉妝
前應得倚西帝力
月未還得素娥冷
陶徑迷月下芳
更憶幽窓一夢
起來村路有微霜
應訝仙翁披鶴氅
今朝忽自雪中來
却因昨日酒為愁
更對落英和露燕
一團清冷浸詩香
玉骨水肌愁皎潔
雲裾月佩想娉婷
輕盈枝上寒水絮
覆盤邊白雪香
不疑一段只流成
曉未試把寒簾卷
錯認階前雪作堆

香越屠蘇浮蟻
色侵幡勝插雲鴉

獨老夫細把金英
獨擬明朝早供茶

木芙蓉

事類

木蓮

宋天晚涼思飲兩三盃
得江頭酒客拒霜格
未莫拍秋元伴醉物水蓮
用盡一川

論

木芙蓉

八月九月名未稱思量
却是名最宜霜秋艷
晏元獻入芙蓉一春
酣杜詩

容

臘脂

王介甫詩水也無數
木芙蓉露滴一色
未濃正侶美人初醉
着強擲青鏡照妝慵

散對

起

如霞錦岸側笑白合
露帝露霞萼仙姿
千枝數朵錦城

起

起

池上木芙蓉芳艷
最風流晚芙蓉乃成
木春深凌霜前後

起

起

秋來花正濃花開
獨占秋晚芙蓉嬌
春老芙蓉侶醉容

起

起

千林掃作一番黃
雲袂飄搖翠佩環
落英羣花倚西風

起

起

曉看如玉暮如霞
今年蕭寺摘芙蓉
重陽前後始盈枝

起

起

晚粧懶困晚粧新
惟上秋開一兩叢
綠裳丹臉水仙容

起

起

火急來看越絕晨
未妨吟淡半詩翁
不謂佳名偶自同

起

起

輕盈疑曉露露翟
千團錦却笑菊花淡
西風吹綠裳

妍姿奪春色
霞艷迎秋日
仙姿拒曉霜
黃菊共因循
日暮反鏡紅

綠深秋後雨
不隨羣卉盛
壯丹堪比艷
映日如團錦

紅披夜來霜
獨占九秋芳
芍藥許同芳
搖風似碎霞

霜後散清芳
玉蕊折蒸栗
道入宴坐處
草木有芬芳

元自不爭春
金房落晚霞
侍女古引
爭開錦綉叢

好看玉露凋
霜前自
種如雪消
春始動

正是金風落
日下忘傾
向日心
霜落初過

雪兒醉折羞
天教顏色
耐雨露
朱槿含羞
避玉葉

霜女淪浸笑
神女月中
爭寒豔
西子愁來
酒借朱

魏宮清曉錦
風露商中
切夜香
雖入出風
十月詩

落晚自冷窺
胭脂淺入
肌膏冰
難入出風
十月詩

忍寒誰念倚
胭脂淺入
肌膏冰
難入出風
十月詩

喚回春色
千枝應發
去年叢
更待微霜
暈淺紅

鏡得紅粧翠
得容太蕭
索花神何
太巧

憑君淺作紅
留芳占秋
光

莫訝偏相愛
羣芳坐衰
歇

衰渾似我身
聊自弄秋
風

夾徑花枝
老來不作
繁華夢

競將紅露
一樹池邊
已竟多

而今縱有
平明露滴
垂紅臉

不愛深紅
以有朝開
暮落悲

綠衣半醉
戴宮花

撥芳英

同上我欲

養以綺石

汗漫錄王維所

散對

秋至百草晦 妻之空露滋 為厭紛之荆棘 長身大葉登叢 生如雖殊臭味同 絕無聲色動凡情 卷却離騷出念輕 淫丹承露彩 須眉氣滯山雨 被翠凝濕露 質非同衆卉 孕秀公芝室 芳不擬深林 芳名擅國香 佛衣香不乾 晚對日方永 晏結發人佩 披叢露未晞 特飄淑國香 生無桃李春風面 全帝安期 名在山林如士家 微偷勾漏前砂碧 葉如仕士街冠髮 不坐霜節老雲霞 花帝雁仙碎穀顏 不容霜節老雲霞

聯

秋至百草晦 妻之空露滋 為厭紛之荆棘 長身大葉登叢 生如雖殊臭味同 絕無聲色動凡情 卷却離騷出念輕 淫丹承露彩 須眉氣滯山雨 被翠凝濕露 質非同衆卉 孕秀公芝室 芳不擬深林 芳名擅國香 佛衣香不乾 晚對日方永 晏結發人佩 披叢露未晞 特飄淑國香 生無桃李春風面 全帝安期 名在山林如士家 微偷勾漏前砂碧 葉如仕士街冠髮 不坐霜節老雲霞 花帝雁仙碎穀顏 不容霜節老雲霞

聯

秋至百草晦 妻之空露滋 為厭紛之荆棘 長身大葉登叢 生如雖殊臭味同 絕無聲色動凡情 卷却離騷出念輕 淫丹承露彩 須眉氣滯山雨 被翠凝濕露 質非同衆卉 孕秀公芝室 芳不擬深林 芳名擅國香 佛衣香不乾 晚對日方永 晏結發人佩 披叢露未晞 特飄淑國香 生無桃李春風面 全帝安期 名在山林如士家 微偷勾漏前砂碧 葉如仕士街冠髮 不坐霜節老雲霞 花帝雁仙碎穀顏 不容霜節老雲霞

聯

秋至百草晦 妻之空露滋 為厭紛之荆棘 長身大葉登叢 生如雖殊臭味同 絕無聲色動凡情 卷却離騷出念輕 淫丹承露彩 須眉氣滯山雨 被翠凝濕露 質非同衆卉 孕秀公芝室 芳不擬深林 芳名擅國香 佛衣香不乾 晚對日方永 晏結發人佩 披叢露未晞 特飄淑國香 生無桃李春風面 全帝安期 名在山林如士家 微偷勾漏前砂碧 葉如仕士街冠髮 不坐霜節老雲霞 花帝雁仙碎穀顏 不容霜節老雲霞

聯

秋至百草晦 妻之空露滋 為厭紛之荆棘 長身大葉登叢 生如雖殊臭味同 絕無聲色動凡情 卷却離騷出念輕 淫丹承露彩 須眉氣滯山雨 被翠凝濕露 質非同衆卉 孕秀公芝室 芳不擬深林 芳名擅國香 佛衣香不乾 晚對日方永 晏結發人佩 披叢露未晞 特飄淑國香 生無桃李春風面 全帝安期 名在山林如士家 微偷勾漏前砂碧 葉如仕士街冠髮 不坐霜節老雲霞 花帝雁仙碎穀顏 不容霜節老雲霞

聯

秋至百草晦 妻之空露滋 為厭紛之荆棘 長身大葉登叢 生如雖殊臭味同 絕無聲色動凡情 卷却離騷出念輕 淫丹承露彩 須眉氣滯山雨 被翠凝濕露 質非同衆卉 孕秀公芝室 芳不擬深林 芳名擅國香 佛衣香不乾 晚對日方永 晏結發人佩 披叢露未晞 特飄淑國香 生無桃李春風面 全帝安期 名在山林如士家 微偷勾漏前砂碧 葉如仕士街冠髮 不坐霜節老雲霞 花帝雁仙碎穀顏 不容霜節老雲霞

聯

秋至百草晦 妻之空露滋 為厭紛之荆棘 長身大葉登叢 生如雖殊臭味同 絕無聲色動凡情 卷却離騷出念輕 淫丹承露彩 須眉氣滯山雨 被翠凝濕露 質非同衆卉 孕秀公芝室 芳不擬深林 芳名擅國香 佛衣香不乾 晚對日方永 晏結發人佩 披叢露未晞 特飄淑國香 生無桃李春風面 全帝安期 名在山林如士家 微偷勾漏前砂碧 葉如仕士街冠髮 不坐霜節老雲霞 花帝雁仙碎穀顏 不容霜節老雲霞

聯

秋至百草晦 妻之空露滋 為厭紛之荆棘 長身大葉登叢 生如雖殊臭味同 絕無聲色動凡情 卷却離騷出念輕 淫丹承露彩 須眉氣滯山雨 被翠凝濕露 質非同衆卉 孕秀公芝室 芳不擬深林 芳名擅國香 佛衣香不乾 晚對日方永 晏結發人佩 披叢露未晞 特飄淑國香 生無桃李春風面 全帝安期 名在山林如士家 微偷勾漏前砂碧 葉如仕士街冠髮 不坐霜節老雲霞 花帝雁仙碎穀顏 不容霜節老雲霞

聯

秋至百草晦 妻之空露滋 為厭紛之荆棘 長身大葉登叢 生如雖殊臭味同 絕無聲色動凡情 卷却離騷出念輕 淫丹承露彩 須眉氣滯山雨 被翠凝濕露 質非同衆卉 孕秀公芝室 芳不擬深林 芳名擅國香 佛衣香不乾 晚對日方永 晏結發人佩 披叢露未晞 特飄淑國香 生無桃李春風面 全帝安期 名在山林如士家 微偷勾漏前砂碧 葉如仕士街冠髮 不坐霜節老雲霞 花帝雁仙碎穀顏 不容霜節老雲霞

聯

秋至百草晦 妻之空露滋 為厭紛之荆棘 長身大葉登叢 生如雖殊臭味同 絕無聲色動凡情 卷却離騷出念輕 淫丹承露彩 須眉氣滯山雨 被翠凝濕露 質非同衆卉 孕秀公芝室 芳不擬深林 芳名擅國香 佛衣香不乾 晚對日方永 晏結發人佩 披叢露未晞 特飄淑國香 生無桃李春風面 全帝安期 名在山林如士家 微偷勾漏前砂碧 葉如仕士街冠髮 不坐霜節老雲霞 花帝雁仙碎穀顏 不容霜節老雲霞

聯

秋至百草晦 妻之空露滋 為厭紛之荆棘 長身大葉登叢 生如雖殊臭味同 絕無聲色動凡情 卷却離騷出念輕 淫丹承露彩 須眉氣滯山雨 被翠凝濕露 質非同衆卉 孕秀公芝室 芳不擬深林 芳名擅國香 佛衣香不乾 晚對日方永 晏結發人佩 披叢露未晞 特飄淑國香 生無桃李春風面 全帝安期 名在山林如士家 微偷勾漏前砂碧 葉如仕士街冠髮 不坐霜節老雲霞 花帝雁仙碎穀顏 不容霜節老雲霞

聯

秋至百草晦 妻之空露滋 為厭紛之荆棘 長身大葉登叢 生如雖殊臭味同 絕無聲色動凡情 卷却離騷出念輕 淫丹承露彩 須眉氣滯山雨 被翠凝濕露 質非同衆卉 孕秀公芝室 芳不擬深林 芳名擅國香 佛衣香不乾 晚對日方永 晏結發人佩 披叢露未晞 特飄淑國香 生無桃李春風面 全帝安期 名在山林如士家 微偷勾漏前砂碧 葉如仕士街冠髮 不坐霜節老雲霞 花帝雁仙碎穀顏 不容霜節老雲霞

山茶花

事類

春歸晴曉每先竟 九曉誰移炎海角 日在幽香暉不知 半庭親補冷雲根 更於細葉巧解疑 繞梁不入為客佩 幽香空自秘 清對之不敢玩 入部人歌 九肯發孤香 清對之不敢玩 入部人歌 自謂深林知獨秀 可伴幽窈無蕙託 為誰初佩待新霜 護得幽香到晚清 莫教晚節結佩囊 修禊亭空絕賞音 不隨桃李爭顏色 無心香如鼻先知 已信放榮自有時 着意聞時香未散

寶珠

格物論山茶有數種 一茶石榴茶海榴茶中 紅照殿 坡詩誰憐兒女花 散火冰雪得春風

鶴頂

中堂中調州 紅得春風

千苞

羅隱山家春早 紅得春風

唐詩

種照耀 紅相 散對 紅苞 翠葉 丹萼 寄霞 春早 碎錦

事類

種出廬山始於一花如丁香瑞香

瑞香花 年名素那春兩簇誰吐凌芳勁苞葉花葉香犯長山百... 瑞香花始於廬山... 花如丁香... 瑞香...

高三四尺枝幹... 骨香... 春色... 翠雲裘... 紫羅裳... 瑞香...

洗水看人... 帶露微... 瑞香... 瑞香... 瑞香... 瑞香...

碧團栾裏香成束
紫宿雷中香滿冷
四垂密葉裁青玉
一簇繁英綴紫瓊
欲贈佳人非泛酒
好別幽人非泛酒
孤芳元自洞庭心
故山烟雨外
岩谷為羞芳
帝堯鴛鴦破戶峯
猶流余香裊鼻端
水與梅花是雁行
直與梅花是雁行
更應畫染費春工

梅花

事類

作花魁

唐詩未論金鼎和羹
且一百一頭標物序
何遜詩免園一
上又古詞不是花魁
誰是花魁
疎影暗香
獨和清詩
芳潔落
小園一
浮動月黃昏
雪骨冰魂
坡羅浮山下
梅初疑月桂
掛樹
為
廣平賦
姿勁質剛
態毅狀疑

其鉄腸石心不吐
媚其觀其壽陽粧
宋武帝女
一公主
梅花清便富艷
殊不類其為人
去後人雪未消
一月色微明
子笑歌
下逢驛使
詩折梅
一洗烟塵昏
酒家共飲少
一月色微明
子笑歌
下逢驛使
詩折梅
一洗烟塵昏
天冷絕艷
一枝春
吹羌笛
宋鮑明遠
云梅花本
笛中曲
朱文公詩
竹外一枝雪
含湘
傳春
素面
清奇
暗香
竹路
水肌
照水
起
都無一點塵
開花
凌寒
清影
竹路
水肌
照水
起
獨自
帶雪
傳春
素面
清奇
暗香
竹路
水肌
照水

碧團栾裏香成束
紫宿雷中香滿冷
四垂密葉裁青玉
一簇繁英綴紫瓊
欲贈佳人非泛酒
好別幽人非泛酒
孤芳元自洞庭心
故山烟雨外
岩谷為羞芳
帝堯鴛鴦破戶峯
猶流余香裊鼻端
水與梅花是雁行
直與梅花是雁行
更應畫染費春工

登眉皓白商山老
 雪魄冰姿全不俗
 玉堂茅舍拾相宜
 屋前屋後皆春意
 看未桃李皆奴僕
 姑射真人肌紫白
 橫清淺水東西天
 除却竹松誰敢賦
 杜陵野客骨稜層
 耻早晚春南北枝
 人如和靖始堪詩
 遺巫易去為招魂
 百詠休煩說後村
 皓色淡粧姑射兒
 莫倚荒留催香去
 檀心已作老龍涎
 香風清返老仙童
 韻鼎自胡終有待
 玉顏何勞懶鬢吐
 斜傍竹橋如有待
 論花天不更無香
 冰骨有香魂乍返
 暗窺山月侶相招
 雪岸照影何須月
 玉顏無暈酒全消
 只消一朶南枝勝
 雪後園林半見花
 天間有花無此清
 才受羣花北面降
 雪後園林半見花
 翠禽嘈雜林間夢
 更無一葉影方奇
 水邊驚落忽橫枝
 瘦馬龍鍾雪裏詩
 故園不可見
 休橫三弄笛
 香中別有味
 疑是弄珠人
 巫峽鬱嵯峩
 留觀壽陽粧
 清極不知有
 方紫千紅空富貴
 自是花中集許輩
 不是玉妃來墮世
 我時修得到梅花
 人間富貴不與渠
 夢中底事見冰魂
 廣平莫倚心如鐵
 初無及爭春意
 好在春風一抹痕
 江南寒意薄
 自是羣花不敢開
 好春發故故林如
 未聯見梅芳
 早梅
 第一番月花未
 欲傳春信息
 不隨羣卉拆
 暖到孤根洗俗昏
 誰家嫩角忽橫枝
 宿香先透未吹知
 暖到孤根洗俗昏
 百花香後香
 不似雪埋藏
 占一陽開
 春風別有情

應以九地底
 偶同佳客見
 歲後无完棄
 絕知春意早
 先領一陽末
 以為凍醪開
 只前有曉枝
 最奈客愁何
 先與百花飛
 一夜猶未盡
 一萼故應先
 竟春未
 每向春信到
 信知天上无
 雙品
 不知近水花
 先發
 霜禽欲下先偷眼
 倒影沈沈波路轉
 結
 雪壓小橋低
 粉蝶如知合斷竟
 雪中未問和羹事
 時有山禽入樹來
 天地陽和從此始
 月向百花頭上開
 野橋漏泄春光外
 誰知檀萼香須萎
 認得清香寄一枝
 野橋橫斜三兩枝
 已有調羹一點酸
 拄筇和雪去
 霜見橫斜三兩枝
 探梅
 空屨及暮鴉
 共憶在夕塘
 五蔬二花底
 處尋
 試看霜未得
 香幽難下色
 湖自孤山測
 素艷舍春早
 吟看漏未得
 香幽難下色
 湖自孤山測
 素艷舍春早
 試看霜未得
 香幽難下色
 湖自孤山測
 素艷舍春早
 山前山後春多少
 雪中只欠容騎驢
 孤根林下風霜面
 一點枝頭天地心

寄梅

山根短日疑寒影
溪上微風使偷香
唯恐蜂蝶未費香
一彎細月山前路
兩夜清霜水外村
不悟有香未
認取詩人忍寒句
嶺邊殘雪草鞋痕

更幾冰梢玉蕊痕

共與芳酒倒金尊
他日重來應爛熳
獨放暗香浮醉夢
未敢陳影照詩魂

玉蕊隨新句

錦囊向子正安排
不辭得之竹外橫
要看踏之竹外橫
為有暗香未

枯梅

枯樹曾經歲月迂
不似塗抹競春妍
皮毛剝落江頭路
風骨槎牙雪後天
孤根淡似野人家

數花蕭洒出風塵

折柳振芳同一意
何如此物有芬芳
草木經霜厭苦辛
繁華元不是天真

半邊骨立半皮存

一點春心雪外村
一生知歷幾多雪
絕好只消三兩花
看未亦信詩翁老

瓶梅

瓶梅斜浸一枝芳
冷蟬隨素翠幕深
半痕月照酒家鄉
窈窕却飛瓊翰筆
日呼童換新水

歲書窓下伴清吟

正擬相看度歲寒
正擬相看度歲寒
正擬相看度歲寒

正擬相看度歲寒

正擬相看度歲寒

紅梅

紅梅南枝向暖方
醉色回水肌
醉色回水肌

醉色回水肌

醉色回水肌

醉色回水肌

醉色回水肌

散對

散對清香醉月遲
色麗蜀錦朱唇
醉臉紅英

醉臉紅英

醉臉紅英

醉臉紅英

醉臉紅英

起

起自愁貪睡
起自愁貪睡

起自愁貪睡

起自愁貪睡

起自愁貪睡

起自愁貪睡

瓶梅

瓶梅斜浸一枝芳
冷蟬隨素翠幕深
半痕月照酒家鄉
窈窕却飛瓊翰筆
日呼童換新水

歲書窓下伴清吟

正擬相看度歲寒

正擬相看度歲寒

正擬相看度歲寒

紅梅

紅梅南枝向暖方
醉色回水肌
醉色回水肌

醉色回水肌

醉色回水肌

醉色回水肌

醉色回水肌

散對

散對清香醉月遲
色麗蜀錦朱唇
醉臉紅英

醉臉紅英

醉臉紅英

醉臉紅英

醉臉紅英

起

起自愁貪睡
起自愁貪睡

起自愁貪睡

起自愁貪睡

起自愁貪睡

起自愁貪睡

瓶梅

瓶梅斜浸一枝芳
冷蟬隨素翠幕深
半痕月照酒家鄉
窈窕却飛瓊翰筆
日呼童換新水

歲書窓下伴清吟

正擬相看度歲寒

正擬相看度歲寒

正擬相看度歲寒

紅梅

紅梅南枝向暖方
醉色回水肌
醉色回水肌

醉色回水肌

醉色回水肌

醉色回水肌

醉色回水肌

散對

散對清香醉月遲
色麗蜀錦朱唇
醉臉紅英

醉臉紅英

醉臉紅英

醉臉紅英

醉臉紅英

起

起自愁貪睡
起自愁貪睡

起自愁貪睡

起自愁貪睡

起自愁貪睡

起自愁貪睡

瓶梅

瓶梅斜浸一枝芳
冷蟬隨素翠幕深
半痕月照酒家鄉
窈窕却飛瓊翰筆
日呼童換新水

歲書窓下伴清吟

正擬相看度歲寒

正擬相看度歲寒

正擬相看度歲寒

紅梅

紅梅南枝向暖方
醉色回水肌
醉色回水肌

醉色回水肌

醉色回水肌

醉色回水肌

醉色回水肌

散對

散對清香醉月遲
色麗蜀錦朱唇
醉臉紅英

醉臉紅英

醉臉紅英

醉臉紅英

醉臉紅英

起

起自愁貪睡
起自愁貪睡

起自愁貪睡

起自愁貪睡

起自愁貪睡

起自愁貪睡

瓶梅

瓶梅斜浸一枝芳
冷蟬隨素翠幕深
半痕月照酒家鄉
窈窕却飛瓊翰筆
日呼童換新水

歲書窓下伴清吟

正擬相看度歲寒

正擬相看度歲寒

正擬相看度歲寒

紅梅

紅梅南枝向暖方
醉色回水肌
醉色回水肌

醉色回水肌

醉色回水肌

醉色回水肌

醉色回水肌

散對

散對清香醉月遲
色麗蜀錦朱唇
醉臉紅英

醉臉紅英

醉臉紅英

醉臉紅英

醉臉紅英

起

起自愁貪睡
起自愁貪睡

起自愁貪睡

起自愁貪睡

起自愁貪睡

起自愁貪睡

瓶梅

瓶梅斜浸一枝芳
冷蟬隨素翠幕深
半痕月照酒家鄉
窈窕却飛瓊翰筆
日呼童換新水

歲書窓下伴清吟

正擬相看度歲寒

正擬相看度歲寒

正擬相看度歲寒

紅梅

紅梅南枝向暖方
醉色回水肌
醉色回水肌

醉色回水肌

醉色回水肌

醉色回水肌

醉色回水肌

散對

散對清香醉月遲
色麗蜀錦朱唇
醉臉紅英

醉臉紅英

醉臉紅英

醉臉紅英

醉臉紅英

起

起自愁貪睡
起自愁貪睡

起自愁貪睡

起自愁貪睡

起自愁貪睡

起自愁貪睡

應嫌冰蕩不越羣
素娥何苦失天真
紅雲飛上歲寒枝
天上同花別與根
脫却霜澹著絳裙
賜春風未得知
認桃无綠葉
異色深宜晚
特知嫌素質
比桃多俗趣
不杏有青枝
生香故融人
特地為穠粧
笑杏有清香

聚笑發丹唇
繁葩剪綵雪
隔嶺以流霞
暗香豈為脂痕
瘦影不堪春態
任教詩老應難
下
故與施朱蕊異粧
偶作小紅桃杏色
瘦影不堪春態
任教詩老應難
下
難教尋常桃李看
酒量不禁南地暖
任教詩老應難
下
洗鉛紅玉骨寒尤在
初疑樊素櫻初染
玉顏洗粧香不
尺
紫府吹酒上凝脂
方士副開金鼎綠
長慣月中逢綉
衣
仙使少交梅信晚
天心未肯隨春
態
酒量未肯隨春
態
若更遲開二三月
沉骨返魂香有句
東風為解幽人恨
若更遲開二三月
沉骨返魂香有句
東風為解幽人恨

認桃下杏猶君眼
朱簾肯卷海棠風
前村容易雪中尋
自有溪風山月知
若使六宮人見此
喜被遺花場上客
黃姑同上梅花已
不自不是花水竟
滿墮玉皇
縷金裳
南雪裏
恰如玉月流
一農蘆白和香
染微露
山谷詩
披佛不
滿幹時
有暗香

蠟梅
來從蠟國
楊誠齋詩
玉國
縷金裳
南雪裏
化作
認桃下杏猶君眼
朱簾肯卷海棠風
前村容易雪中尋
自有溪風山月知
若使六宮人見此
喜被遺花場上客
黃姑同上梅花已
不自不是花水竟
滿墮玉皇
縷金裳
南雪裏
化作

黃姑同上梅花已
不自不是花水竟
滿墮玉皇
縷金裳
南雪裏
化作
認桃下杏猶君眼
朱簾肯卷海棠風
前村容易雪中尋
自有溪風山月知
若使六宮人見此
喜被遺花場上客
黃姑同上梅花已
不自不是花水竟
滿墮玉皇
縷金裳
南雪裏
化作

度又金蕾鎖春寒
松人香不
散對
金莢
嫩色
亞金
雅淡
長屈无桃李
頗風味極不淺
蜂採花成蠟
滿面官粧淡
幽香
古來幽谷有佳人
只把蜜為糧
還將蠟染花
香噴黃金萼
烟微窺尚潤
粉色凌寒透薄妝
返窠都變白
香噴黃金萼
烟微窺尚潤
正色羞時樣
返窠都變白
香噴黃金萼
烟微窺尚潤
肌嫌溫玉白
微舒金瓜甲
夕吹揀完
香隨淡湯月
山窮破隘上枯枝
中有紫香囊
晨曦透暖光
色帶黃昏月
蜜蜂破隘上枯枝
中有紫香囊
晨曦透暖光
色帶黃昏月
百花生春油
思
異香誰返旧精神
額粧添出後宮黃
細葉未生新
鴨綠
益伴蜂子綴纖枝
招得三生冰雪規
寒英已破淡
鴉黃
試與花中較
同品
直疑夢到昭陽殿
淡抹未許東風管
定應羞杀淡
宮黃
一簇輕紅
院院黃
有春独养和羹味
不為黃蜂飽
蜜脾
倚竹寒生翠袖
月
碧桃應與
夢魂同

綠萼梅
司花着意為
花忙
祇應青女厭
秋光
仙袂染成天水碧
應厭詩腸多俗態
青鳥不來空自
老
洗妝秀額香
尤在
故教萼綠試
新粧
姑射自慙
標格減
點碧餘花
唾未乾
倚竹寒生翠袖
月
碧桃應與
夢魂同

綠萼梅
司花着意為
花忙
祇應青女厭
秋光
仙袂染成天水碧
應厭詩腸多俗態
青鳥不來空自
老
洗妝秀額香
尤在
故教萼綠試
新粧
姑射自慙
標格減
點碧餘花
唾未乾
倚竹寒生翠袖
月
碧桃應與
夢魂同

綠萼梅
司花着意為
花忙
祇應青女厭
秋光
仙袂染成天水碧
應厭詩腸多俗態
青鳥不來空自
老
洗妝秀額香
尤在
故教萼綠試
新粧
姑射自慙
標格減
點碧餘花
唾未乾
倚竹寒生翠袖
月
碧桃應與
夢魂同

綠萼梅
司花着意為
花忙
祇應青女厭
秋光
仙袂染成天水碧
應厭詩腸多俗態
青鳥不來空自
老
洗妝秀額香
尤在
故教萼綠試
新粧
姑射自慙
標格減
點碧餘花
唾未乾
倚竹寒生翠袖
月
碧桃應與
夢魂同

綠萼梅
司花着意為
花忙
祇應青女厭
秋光
仙袂染成天水碧
應厭詩腸多俗態
青鳥不來空自
老
洗妝秀額香
尤在
故教萼綠試
新粧
姑射自慙
標格減
點碧餘花
唾未乾
倚竹寒生翠袖
月
碧桃應與
夢魂同

綠萼梅
司花着意為
花忙
祇應青女厭
秋光
仙袂染成天水碧
應厭詩腸多俗態
青鳥不來空自
老
洗妝秀額香
尤在
故教萼綠試
新粧
姑射自慙
標格減
點碧餘花
唾未乾
倚竹寒生翠袖
月
碧桃應與
夢魂同

綠萼梅
司花着意為
花忙
祇應青女厭
秋光
仙袂染成天水碧
應厭詩腸多俗態
青鳥不來空自
老
洗妝秀額香
尤在
故教萼綠試
新粧
姑射自慙
標格減
點碧餘花
唾未乾
倚竹寒生翠袖
月
碧桃應與
夢魂同

綠萼梅
司花着意為
花忙
祇應青女厭
秋光
仙袂染成天水碧
應厭詩腸多俗態
青鳥不來空自
老
洗妝秀額香
尤在
故教萼綠試
新粧
姑射自慙
標格減
點碧餘花
唾未乾
倚竹寒生翠袖
月
碧桃應與
夢魂同

綠萼梅
司花着意為
花忙
祇應青女厭
秋光
仙袂染成天水碧
應厭詩腸多俗態
青鳥不來空自
老
洗妝秀額香
尤在
故教萼綠試
新粧
姑射自慙
標格減
點碧餘花
唾未乾
倚竹寒生翠袖
月
碧桃應與
夢魂同

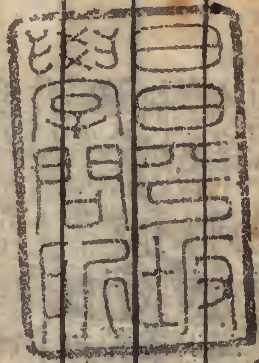
綠萼梅
司花着意為
花忙
祇應青女厭
秋光
仙袂染成天水碧
應厭詩腸多俗態
青鳥不來空自
老
洗妝秀額香
尤在
故教萼綠試
新粧
姑射自慙
標格減
點碧餘花
唾未乾
倚竹寒生翠袖
月
碧桃應與
夢魂同

綠萼梅
司花着意為
花忙
祇應青女厭
秋光
仙袂染成天水碧
應厭詩腸多俗態
青鳥不來空自
老
洗妝秀額香
尤在
故教萼綠試
新粧
姑射自慙
標格減
點碧餘花
唾未乾
倚竹寒生翠袖
月
碧桃應與
夢魂同

綠萼梅
司花着意為
花忙
祇應青女厭
秋光
仙袂染成天水碧
應厭詩腸多俗態
青鳥不來空自
老
洗妝秀額香
尤在
故教萼綠試
新粧
姑射自慙
標格減
點碧餘花
唾未乾
倚竹寒生翠袖
月
碧桃應與
夢魂同

綠萼梅
司花着意為
花忙
祇應青女厭
秋光
仙袂染成天水碧
應厭詩腸多俗態
青鳥不來空自
老
洗妝秀額香
尤在
故教萼綠試
新粧
姑射自慙
標格減
點碧餘花
唾未乾
倚竹寒生翠袖
月
碧桃應與
夢魂同

所而所夙眠不意
道人何苦種芭蕉



聯新事備詩學大成卷之十二

大成卷之十二

