

甲

文政五年

新嘗祭記

極秘

和書門
五〇一三號
一九七函
三冊

内閣文庫	
和書類	五〇一三號
三冊	一九七函
三冊	四一五函

内閣文庫	
番號	和51013
冊數	3(3)
函號	145 444



A 1 2 3 4 5 6 M 8 9 10 11 12 13 14 15 B 17 18 19

Kodak Gray Scale



© Kodak, 2007 TM: Kodak



文政五年壬午

土月

一日辛未晴

一 齋火御飯寅一点早矣也奉行廣橋頭奉弁先成朝官前以迎又被觸各

一夜前齋丑刻沐浴着束帶出仕出納小舎人所眾各一人主殿司亦同刻在殿上

敷設系仕如例夜陰設也内膳司具御膳幸櫃祗候御膳宿南遣戶外如例是職事

顯考共福隆光小進基茂朝臣依輕服不糸奉仕

一 歲人後常俊賴永常保奉仕謁奉行受命供御殿御裝束其儀如左

一 昼御座南牙間御格子自餘間不上是卷御座亦不之御簾御座亦不之西面鬼間上格子卷御座亦不之

自餘間悉下格子之御座亦如常矣

一 大床子御座暫撤件御座平御座敷高御座禱二階其在御座因座自御詰

用之撤却之後如元返却

一 盥御座及御前御硯供御置上臣其用

一朝餉御手水間未供御調度如常

一 鬼間西南隅設高膳厨子一基 西迫部南流壁一南北基立之

一 同南間馬居障子二板撤之立寄北間簾買之 依位間陝中御其臺盤難通也

一 燈臺盥御座前左右二基大床子御座前左右二基 但依御臺盤大成順朝御手水間御陽殿上臺盤所鬼間未每間各一基如常供之

二 基御膳宿一基未諸司供之都合十二基也

一 燈樓孫廂 南中一第二第四第六未四之間也 石灰壇北間北鈎一 是即孫廂第之間料也

西黃子 二未供之及夜御殿四皆奉燈於渡廊小庭未諸司供之

但夜御殿密不供奉燈如逆例

一 晝御座供改東西御簾掛替未第日加下知任便自昨日奉使云

一 昆明池年中行事甚海未障子覆撤却之事第日加下知

一 殿上臺盤撤之立寄打廊南壁與端厚薄置數寄中央兼

幕帘閉上戸下少部置東西燈其臺二基立之依夜陰設如常

諸司奉仕之渡廊之設如常 但高道建付西柱御膳宿南面

西一間遣建付東柱間之 依內膳司自御膳宿南面

臺未之事比白諸司商量也

一 公御間二格子非藏人沙汰也

一 藏人方諸司內膳司 清平 等具吾相礼巾裝束具藏告奉行

奉行附議卷以鬼言上其後供進被御也

一 采女或廻事奉行言上之後申遣進被御時未廻表故及催促

陪膳與益供申合如御书後矩益供之事如分配可覺悟之申奉行被示了

一 當半刻前進 仰出納內膳司未仰之日 采女令催促而進也 而由

一 先陪膳先成朝后益供大江後 矩出於高遣戶洗手 主殿司取具水盂紙屢次復之 但於頭者數人後之如何

此間采女早立即其盤於鬼間簀子 采女先取取者預盤於內膳司 居所盤正申而後早立之也

次陪膳與益供早之居大床子御座前 南北行黑漆一脚踏不稱盤言 拜時名 於御前常陪膳前留保其可益供退

此間采女運送御膳候鬼間御厨子北 采女候之二采女指自 御膳宿方運送此御膳

次益供取四種御盤持奉陪膳許打掛御座盤候候之陪膳供四種器

馬頭盤北 四相 對居之 平益供一取空盤退來之鬼間御厨子上

次益供持奉御飯 同上 陪膳撒蓋之盤端取御飯若供御座盤端

當四種 中央居之 于仰之蓋於御厨子上益供取之退之御厨子上

次益供持奉御菜御盤 同上 御厨子薄地終 陪膳取之供馬頭盤南 四種

又益供取空盤退置御厨子上 當御座 中央居之 益供退置空

次益供持奉御御盤 同上 陪膳供御座盤端 當御座 中央居之 益供退置空

盤於御厨子上

采女居御厨子於中盤持退下內膳司俾候御膳宿 仍御厨子上蓋盤板 平盤三板未有之

陪膳退着出座

益供就布障子下如形附女房申之早候鬼間障子下如例

以上儀進儀早他藏人番沙汰間告顯考一附議卷又言上其後

出御之儀更被觸一仰出納了早矣職事顯考共福隆光江後常

丹波賴永源常保未列候馬形障子也

廿時 出御 大床子御座之御者於御飯上道 入市

此間陪膳下同床平伏益供於鬼間障子外平伏

次陪膳進御臺盤前拔御着返之馬頭盤取工及御着御飯

頂上折其末

次益供窺定高取在御厨子空盤三板進陪膳許又奇懸御座盤

端候陪膳撤四種器居此般盃益供取之退於鬼間授宋女益供取空盤
冬進時向鬼

間口以咳声示之他藏人
聞之催宋女令候之如例

次盃供持矣之盃盤仰盃居
中盤同陪膳撤印飯居盃上盃供持退授宋女

如初

次盃供持矣空盤同上陪膳撤印宋四種印汁盃居此盤盃供持退

授宋女如初

次盃供持進印盃盤下如初與陪膳畢下印盃盤安鬼間等子了退入

宋女又卑下之於所膳宿下馬頭盤於內膳司了俾入印內儀

一印塞解後印裝束撤却退出奉行被尔去印內膳司印之燈臺燈樓悉撤

之印膳厨子撤之鬼間鳥居障子如元閉之東面印簾如恒卷上之

搭子不登之印調
及中其儀也

印厚印座及印詰印禱帖納呂一帖校數印平

水間大床子也

一御飯以下御菜印汁亦仕例自內膳司申請之令配介

一事訖外半刻比各令退出了歸家後神事如元
依有印禱早矣也

一御禊酒早矣也仕例申刻沐浴束帶如朝奉仕謁奉行供所

壯裝束如例

一印殿西面上格子燈臺燈樓供之如例東面不及敷設
如近例

一藏人方諸司出納小舍人所衆主殿司亦各同刻出仕行事官紀子昌
具

御贖物幸櫃祗候高進之下如例

一御巫者裝束可令未候申沙法間且印塞解後早可迎未音以印詰

非藏人申送印侍所如例依初矣
令內見

一印裝束諸司亦具由申奉行印有言上

一成刻前宋印朝餉印座也奉行被觸出納行事官亦仰之巫引道令

候高進之印早藏事光成細官若福隆光古江後常古江後短
丹波賴承

源常保列位馬形障子也 顯考依 完成朝官袷候西堂子 伺定

出御之由退来月且首後短應之即催即平合供御贖物 此堂於高造戶

敷高行事官 賜常保位高造戶取脂燭 所藏進之 有木工合尾 前行此居西堂只

子南脇戶下所懸魂間算子之間稱致言躰 柱洞就臺盤所坐康

下附女房進之後短前行誘引示致言躰且卷簾令扶持女房豫在

簾中取贖物持奉朝酌方供進之儀了而返給之即巫賜之返来於高造

戶返授神祇官合食後右退去 職事議卷六 申汝法間也 胎燭

進時在右退時在左 胎燭

扶持進退時在寄退時在後

一御臺解後即世衣束撤却請司退出奉行被帶即仰出御行事官未藏

人撤却御殿所裝束 納所調度下 右成刻過退去 指子撤灯

大日代了時

一御殿洒掃也卯刻常保奉勒衛同刻從其由自派藏入口申一屆

神盤湯燈檮 御全 一先屆議差卿 御尾 仰衛士令取懸

御後小候具 一人合 一同午唐門南殿 御膳宿 申番頭催

一合 右行事官 一神嘉殿放格子 修置殿 南殿南面卷上格子鳥飼傳事司上

一掃湯二廻 事 手相如自修置殿後傳士事申番頭催之

一愧 二履 先神嘉殿 女位有 美子不成

一御湯殿大牀 一脚 次清涼殿 及長後殿上流席 御膳宿申番頭催

一御湯槽 一 同中牀 二脚 古酒掃了藏人檢知申奉司而衛士退出致玉列申後

一榎揚斗及 一 榎揚斗及 一 馬裝束成也 已計後 雜類承 常保未成仕 後常中 西向出納

一燈臺拾平 木二祭 一光成朝臣共福禮光等了退了奉集 基成朝臣 禮取至新堂必卷

一所殿洒掃了清裝及如何了奉仕 申奉 命仰兩向也納未

一

一

一 神嘉殿南北格子上下女子同用古以伊常日之殿室更事仕女何
一 大土庫會_{神嘉殿科唐繪八帖}申_{神嘉殿科唐繪七帖}北藏人運送神嘉殿北_{神嘉殿科唐繪七帖}廊下渡
押部_{神嘉殿科唐繪七帖}意令_{神嘉殿科唐繪七帖}致立之如例

一 朱漆亭櫃_{神嘉殿科唐繪七帖}入台今日移出置南_{神嘉殿科唐繪七帖}殿_{神嘉殿科唐繪七帖}胎室如例_{神嘉殿科唐繪七帖}兩樞去依命_{神嘉殿科唐繪七帖}進奉_{神嘉殿科唐繪七帖}以

一 龜堂堂_{神嘉殿科唐繪七帖}一脚_{神嘉殿科唐繪七帖}此_{神嘉殿科唐繪七帖}科_{神嘉殿科唐繪七帖}敷_{神嘉殿科唐繪七帖}湯_{神嘉殿科唐繪七帖}殿_{神嘉殿科唐繪七帖}方_{神嘉殿科唐繪七帖}在_{神嘉殿科唐繪七帖}子_{神嘉殿科唐繪七帖}東_{神嘉殿科唐繪七帖}方

一 滑涼殿_{神嘉殿科唐繪七帖}方_{神嘉殿科唐繪七帖}上_{神嘉殿科唐繪七帖}格_{神嘉殿科唐繪七帖}外_{神嘉殿科唐繪七帖}所_{神嘉殿科唐繪七帖}當_{神嘉殿科唐繪七帖}來_{神嘉殿科唐繪七帖}方_{神嘉殿科唐繪七帖}敷_{神嘉殿科唐繪七帖}一_{神嘉殿科唐繪七帖}共_{神嘉殿科唐繪七帖}進_{神嘉殿科唐繪七帖}送_{神嘉殿科唐繪七帖}布_{神嘉殿科唐繪七帖}軍_{神嘉殿科唐繪七帖}設_{神嘉殿科唐繪七帖}一_{神嘉殿科唐繪七帖}而_{神嘉殿科唐繪七帖}已_{神嘉殿科唐繪七帖}以_{神嘉殿科唐繪七帖}何_{神嘉殿科唐繪七帖}年

一 未_{神嘉殿科唐繪七帖}到_{神嘉殿科唐繪七帖}取_{神嘉殿科唐繪七帖}御_{神嘉殿科唐繪七帖}裝_{神嘉殿科唐繪七帖}束_{神嘉殿科唐繪七帖}相_{神嘉殿科唐繪七帖}具_{神嘉殿科唐繪七帖}半_{神嘉殿科唐繪七帖}奉_{神嘉殿科唐繪七帖}以_{神嘉殿科唐繪七帖}其_{神嘉殿科唐繪七帖}後_{神嘉殿科唐繪七帖}職_{神嘉殿科唐繪七帖}事_{神嘉殿科唐繪七帖}一_{神嘉殿科唐繪七帖}統_{神嘉殿科唐繪七帖}有_{神嘉殿科唐繪七帖}在_{神嘉殿科唐繪七帖}檢_{神嘉殿科唐繪七帖}至_{神嘉殿科唐繪七帖}法_{神嘉殿科唐繪七帖}風

舉人會 出用官物在
高直上

一 明日_{神嘉殿科唐繪七帖}次_{神嘉殿科唐繪七帖}將_{神嘉殿科唐繪七帖}而_{神嘉殿科唐繪七帖}長_{神嘉殿科唐繪七帖}掛_{神嘉殿科唐繪七帖}城_{神嘉殿科唐繪七帖}傷_{神嘉殿科唐繪七帖}方_{神嘉殿科唐繪七帖}以_{神嘉殿科唐繪七帖}事_{神嘉殿科唐繪七帖}官_{神嘉殿科唐繪七帖}之_{神嘉殿科唐繪七帖}處_{神嘉殿科唐繪七帖}意_{神嘉殿科唐繪七帖}駕_{神嘉殿科唐繪七帖}馬_{神嘉殿科唐繪七帖}丁_{神嘉殿科唐繪七帖}未_{神嘉殿科唐繪七帖}辰_{神嘉殿科唐繪七帖}到_{神嘉殿科唐繪七帖}前_{神嘉殿科唐繪七帖}在

取_{神嘉殿科唐繪七帖}去_{神嘉殿科唐繪七帖}其_{神嘉殿科唐繪七帖}若_{神嘉殿科唐繪七帖}每_{神嘉殿科唐繪七帖}舉_{神嘉殿科唐繪七帖}兩_{神嘉殿科唐繪七帖}段_{神嘉殿科唐繪七帖}若_{神嘉殿科唐繪七帖}可_{神嘉殿科唐繪七帖}設_{神嘉殿科唐繪七帖}置_{神嘉殿科唐繪七帖}且_{神嘉殿科唐繪七帖}右_{神嘉殿科唐繪七帖}辰_{神嘉殿科唐繪七帖}到_{神嘉殿科唐繪七帖}後_{神嘉殿科唐繪七帖}丁_{神嘉殿科唐繪七帖}具_{神嘉殿科唐繪七帖}樣_{神嘉殿科唐繪七帖}方_{神嘉殿科唐繪七帖}取_{神嘉殿科唐繪七帖}半_{神嘉殿科唐繪七帖}奉

以_{神嘉殿科唐繪七帖}其_{神嘉殿科唐繪七帖}中_{神嘉殿科唐繪七帖}合_{神嘉殿科唐繪七帖}兩_{神嘉殿科唐繪七帖}方_{神嘉殿科唐繪七帖}了

一 南_{神嘉殿科唐繪七帖}殿_{神嘉殿科唐繪七帖}所_{神嘉殿科唐繪七帖}過_{神嘉殿科唐繪七帖}丁_{神嘉殿科唐繪七帖}數_{神嘉殿科唐繪七帖}丁_{神嘉殿科唐繪七帖}奉_{神嘉殿科唐繪七帖}以_{神嘉殿科唐繪七帖}何_{神嘉殿科唐繪七帖}年_{神嘉殿科唐繪七帖}中_{神嘉殿科唐繪七帖}御_{神嘉殿科唐繪七帖}所_{神嘉殿科唐繪七帖}轅_{神嘉殿科唐繪七帖}樣_{神嘉殿科唐繪七帖}可_{神嘉殿科唐繪七帖}令_{神嘉殿科唐繪七帖}致_{神嘉殿科唐繪七帖}一_{神嘉殿科唐繪七帖}方_{神嘉殿科唐繪七帖}奉_{神嘉殿科唐繪七帖}以_{神嘉殿科唐繪七帖}何_{神嘉殿科唐繪七帖}年

何_{神嘉殿科唐繪七帖}兩_{神嘉殿科唐繪七帖}方_{神嘉殿科唐繪七帖}合_{神嘉殿科唐繪七帖}得_{神嘉殿科唐繪七帖}部_{神嘉殿科唐繪七帖}意_{神嘉殿科唐繪七帖}駕_{神嘉殿科唐繪七帖}馬_{神嘉殿科唐繪七帖}丁_{神嘉殿科唐繪七帖}未_{神嘉殿科唐繪七帖}辰_{神嘉殿科唐繪七帖}到_{神嘉殿科唐繪七帖}前_{神嘉殿科唐繪七帖}在

一 脂_{神嘉殿科唐繪七帖}燭_{神嘉殿科唐繪七帖}方_{神嘉殿科唐繪七帖}取_{神嘉殿科唐繪七帖}之_{神嘉殿科唐繪七帖}一_{神嘉殿科唐繪七帖}依_{神嘉殿科唐繪七帖}之_{神嘉殿科唐繪七帖}位_{神嘉殿科唐繪七帖}無_{神嘉殿科唐繪七帖}人_{神嘉殿科唐繪七帖}申_{神嘉殿科唐繪七帖}致_{神嘉殿科唐繪七帖}奉_{神嘉殿科唐繪七帖}以_{神嘉殿科唐繪七帖}知_{神嘉殿科唐繪七帖}以_{神嘉殿科唐繪七帖}一_{神嘉殿科唐繪七帖}何_{神嘉殿科唐繪七帖}年_{神嘉殿科唐繪七帖}新_{神嘉殿科唐繪七帖}嘗_{神嘉殿科唐繪七帖}嘗_{神嘉殿科唐繪七帖}兩_{神嘉殿科唐繪七帖}夜

共_{神嘉殿科唐繪七帖}一_{神嘉殿科唐繪七帖}人_{神嘉殿科唐繪七帖}家_{神嘉殿科唐繪七帖}方_{神嘉殿科唐繪七帖}取_{神嘉殿科唐繪七帖}之_{神嘉殿科唐繪七帖}一_{神嘉殿科唐繪七帖}依_{神嘉殿科唐繪七帖}之_{神嘉殿科唐繪七帖}位_{神嘉殿科唐繪七帖}無_{神嘉殿科唐繪七帖}人_{神嘉殿科唐繪七帖}申_{神嘉殿科唐繪七帖}致_{神嘉殿科唐繪七帖}奉_{神嘉殿科唐繪七帖}以_{神嘉殿科唐繪七帖}知_{神嘉殿科唐繪七帖}以_{神嘉殿科唐繪七帖}一_{神嘉殿科唐繪七帖}何_{神嘉殿科唐繪七帖}年_{神嘉殿科唐繪七帖}新_{神嘉殿科唐繪七帖}嘗_{神嘉殿科唐繪七帖}嘗_{神嘉殿科唐繪七帖}兩_{神嘉殿科唐繪七帖}夜

少於三人
以上四人

一 魚_{神嘉殿科唐繪七帖}檢_{神嘉殿科唐繪七帖}了_{神嘉殿科唐繪七帖}請_{神嘉殿科唐繪七帖}日_{神嘉殿科唐繪七帖}擲_{神嘉殿科唐繪七帖}部_{神嘉殿科唐繪七帖}且_{神嘉殿科唐繪七帖}出_{神嘉殿科唐繪七帖}丁_{神嘉殿科唐繪七帖}未_{神嘉殿科唐繪七帖}辰_{神嘉殿科唐繪七帖}到_{神嘉殿科唐繪七帖}前_{神嘉殿科唐繪七帖}在

一 出_{神嘉殿科唐繪七帖}納_{神嘉殿科唐繪七帖}出_{神嘉殿科唐繪七帖}時_{神嘉殿科唐繪七帖}束_{神嘉殿科唐繪七帖}燭_{神嘉殿科唐繪七帖}前_{神嘉殿科唐繪七帖}也

一 一_{神嘉殿科唐繪七帖}半_{神嘉殿科唐繪七帖}院_{神嘉殿科唐繪七帖}各_{神嘉殿科唐繪七帖}束_{神嘉殿科唐繪七帖}燭_{神嘉殿科唐繪七帖}以_{神嘉殿科唐繪七帖}合_{神嘉殿科唐繪七帖}近_{神嘉殿科唐繪七帖}也

一 廿_{神嘉殿科唐繪七帖}日_{神嘉殿科唐繪七帖}在_{神嘉殿科唐繪七帖}中_{神嘉殿科唐繪七帖}以_{神嘉殿科唐繪七帖}半_{神嘉殿科唐繪七帖}和_{神嘉殿科唐繪七帖}而_{神嘉殿科唐繪七帖}為_{神嘉殿科唐繪七帖}奉_{神嘉殿科唐繪七帖}也_{神嘉殿科唐繪七帖}惟_{神嘉殿科唐繪七帖}此_{神嘉殿科唐繪七帖}何_{神嘉殿科唐繪七帖}年_{神嘉殿科唐繪七帖}是_{神嘉殿科唐繪七帖}法_{神嘉殿科唐繪七帖}也

十九日_{神嘉殿科唐繪七帖}已_{神嘉殿科唐繪七帖}丑_{神嘉殿科唐繪七帖}時

一 內_{神嘉殿科唐繪七帖}是_{神嘉殿科唐繪七帖}也_{神嘉殿科唐繪七帖}后_{神嘉殿科唐繪七帖}朝_{神嘉殿科唐繪七帖}儀_{神嘉殿科唐繪七帖}雜_{神嘉殿科唐繪七帖}禮_{神嘉殿科唐繪七帖}奉_{神嘉殿科唐繪七帖}也_{神嘉殿科唐繪七帖}奉_{神嘉殿科唐繪七帖}也_{神嘉殿科唐繪七帖}奉_{神嘉殿科唐繪七帖}也_{神嘉殿科唐繪七帖}奉_{神嘉殿科唐繪七帖}也_{神嘉殿科唐繪七帖}奉_{神嘉殿科唐繪七帖}也

一 奉_{神嘉殿科唐繪七帖}所_{神嘉殿科唐繪七帖}充_{神嘉殿科唐繪七帖}成_{神嘉殿科唐繪七帖}朝_{神嘉殿科唐繪七帖}儀_{神嘉殿科唐繪七帖}其_{神嘉殿科唐繪七帖}所_{神嘉殿科唐繪七帖}共_{神嘉殿科唐繪七帖}福_{神嘉殿科唐繪七帖}隆_{神嘉殿科唐繪七帖}光_{神嘉殿科唐繪七帖}也_{神嘉殿科唐繪七帖}回_{神嘉殿科唐繪七帖}刻_{神嘉殿科唐繪七帖}奉_{神嘉殿科唐繪七帖}集

一 三_{神嘉殿科唐繪七帖}殿_{神嘉殿科唐繪七帖}以_{神嘉殿科唐繪七帖}若_{神嘉殿科唐繪七帖}奉_{神嘉殿科唐繪七帖}法_{神嘉殿科唐繪七帖}也_{神嘉殿科唐繪七帖}其_{神嘉殿科唐繪七帖}仕_{神嘉殿科唐繪七帖}次_{神嘉殿科唐繪七帖}等_{神嘉殿科唐繪七帖}供_{神嘉殿科唐繪七帖}也_{神嘉殿科唐繪七帖}以_{神嘉殿科唐繪七帖}何_{神嘉殿科唐繪七帖}年_{神嘉殿科唐繪七帖}是_{神嘉殿科唐繪七帖}由

一 神嘉殿上存子主殿案南殿同馬的傳清涼殿日藏令奉仕如何

一 清涼殿不設御調度由午亦同攝置信旨古殿案日見也

一 今明宮女房內見可者信旨奉仕如何教以午水具信旨改

一 奉儀神改障子而後攝置信旨今日奉仕

一 夜后殿所度外東御枕叙置案一脚信信旨如何

一 送送帝單如信旨如何

一 同南殿居膳宿亦奉申端水殿人

一 正裝束法信旨復告奉仕

一 月見年年刻比被始仰而向出網信旨謂法信旨先以奉儀次信神座儀

神饗約之概神座置去年候亦如也信旨夜有日見西宮齋以陽殿出此

同大殿案亦存日見中臣信了

一 月言人神原正信信故障信旨中上語人神主被作下仍今日月見信旨知月言人

一 上野名若信旨西宮齋得案日直存有神座供進申令也

一 次將昇殿之朝曉度可申案內信如年信旨有申令

一 大令人守護契櫃信旨奉仕如迎奉例

一 東宮進退之事於神嘉殿信旨將供撤去案方供將頭等

被取近衛階西從院可將奉撤信旨對新寧御將下信旨退奉時供撤西

供將頭等自美子上可被取撤信旨對新寧御將下信旨被下台申令

一 秋奈宮東近衛階地方由物慢信旨內院捨可有向取信旨退奉時日亦可設置

依如例信旨出御由令人

一 惟昔御塞設案者昔日女房內見無信旨夜無程被解諸司撤却退去御當

夜盡明而夜共各上汝等信旨侍下信旨供供案東御端信旨退奉可信旨在東奉侍命

仰向出網信旨一 諸司調進方信旨亦日人出仕信旨退去其能悉午慶門

東土戶外可令出掛奉信旨汝等仰向出網信旨

一 次將兩皮掛紙信旨仍奉友主殿案駕進下信旨退去其能悉午慶門

取出散匣了相具奉納申入内是以前御紙申候、但奉納以下、
概々不向御典定上通也

一因令人神原共信信以傳時、口譯申上、留出煩教令、取叙爵、宣下
推叙系、勅使作下、

一明日已到女房四日、有し敷設候了、為如昨年台奉納、奉納
仰而向行事、安掃了、安未仕、奉納加、仰申、奉納一人
也、昨年、奉納、同、候、也、

一少志、左、儀也、藏人高量、如、年、調、進、手、儀、言、類、雅、在、御、序、道、序、御
臺、之、前、御、色、紙、初、度、令、運、送、候、御、於、御、香、同、西、方、令、左、儀、也、

一後、御、察、調、進、少、志、之、御、以下、下、料、今日、調、進、目、録、申、出、女、官、料、七、領
箱、今、今日、調、進、也、但、當、年、亦、當、得、藏、人、料、同、儀、之、少、志、一、願、別、候、可、調、進
事、日、方、御、沙、汰、品、今日、調、進、目、入、此、為、如、何、七、領、為、也、 件、一、領、目、録、為、
別、候、一、領、不、為、也、

別、儀、也

一、出、納、調、進、別、御、少、奉、八、領、合、目、摺、八、合、前、 別、候、三、領、合、目、摺、如、年、之、三、拾、了、且、

右、別、候、調、進、三、領、在、色、紙、同、細、奉、櫃、了、加、奉、納、封、御、當、返、被、預、具、誠、
差、水、鳥、同、如、年、

一、同、奉、女、料、十、人、前、禪、心、葉、八、合、九、拾、之、日、陰、慶、了、了、此、奉、目、六、
係、箱、入、加、奉、納、封、

一、後、殿、意、調、進、女、官、料、七、領、別、候、三、領、 若、目、六、添、箱、入、加、奉、納、封、
入、共、言、 若、二、相、以、表、使、被、附、御、日、儀、

一、右、兵、檢、之、配、言、如、何、藏、人、給、し、係、奉、納、進、奉、納、

一、可、下、後、殿、意、分、配、言、係、奉、納、命、添、了、為、如、何、奉、納、

一、奉、納、隨、身、酒、肴、奉、納、給、如、何、奉、納、

一、奉、納、成、別、通、名、給、如、何、奉、納、

二十日度定晴

一 如所見之已刻常保奉勤而可行事官持了意願意同刻仕
一 奉勤完成朝信の時系入神加殿敷設奉被示而仰而可合設

一 主殿意同神加殿如所中の上格也

一 持了意心薦如形敷設神座躬於神殿内神殿の座下日信也

一 行事官敷設其於北前仰占物

一 古く印名及敷設如所中合也其由告奉勤

一 奉勤以下職事各信奉入一統方息撥

一 敷設了後日山由申奉刻為撥印了合意奉勤被示而其用仰
而可也

一 奉勤は為所意同刻造意解撥印了也其奉勤被示而仰而可也

却了由相國中入奉勤了常保合是也時百刻也

一 神嘉殿西寺信湯の所是所也水中被用粗有治之也奉勤
并申也信可為便宜可被用哉於此之屋根修治申了奉勤
仕切了了其奉勤之同相向申修治殿之屋意而後之相
向申官務申了申入奉勤被下後之也其由也治之別也

申渡信之此6件申了合并了知處水息其有之難於用仍多而神嘉殿
西寺合并了知知至極宜申水洞出由修治殿申了有之

則又被申上殿下知重是之由方是也治其由可申渡合更
奉勤被示以官務仰主願意了奉勤之如所奉相也

一新了也其由訓進方仕所也

新了會了也 洞進方便宜也

長樂門印或之同奉勤仕切也其仕様

新号

皇的帝會之節便宜所日在門外
如朕慈所延之日莫中仕切出未仕
以信領上

式了有

大藏有

王殿查

掃了案

古切帝奉以之新度官務申出則入處句仕年平亦知
無一其幕仕切出未仕中升力之及外書法也官務力
以申後

一以日台何陣未年列進以奉之法日申此進右列限無延

可出仕而句申會地下之合不淺極可申達更奉行被示別而句
申後如樂所涉隨身等若人降之不相知何率宜也而事可
被下其餘備之向者之可申達由而句申之其而奉行申入
前知也

廿日辛卯晴

一新出嘗會也申忘早奉奉行光成朝信弟日以回文波觸各二夜三日潔奇

注連川礼衣申合未列以前後雜類永 常信未奉仕 後帝
如例年

一奉行年列前奉仕其福隆光未進之奉集 基茂朝信腰服
顯志故澤右奉

一官外証書納以下諸司年送進之出仕之次者三殿所裝束奉仕如例 係勇
後不待

下知 但今年被急之間台所陣未申列可具行奉方申列必可具而昨

日更方其法也而句出納之權諸司更簡之 聖所所隨身未依非 被信自奉行被信之元 各出精急

通奉出仕但通官通奉

一 坐底殿額覆撤却今朝修理職奉仕如例

一 清涼殿淨室東藏人奉仕如例淨室子燈其蓋下仰諸司奉仕之

一 晝淨座朝餉淨調度夜淨殿淨座凡東頭叙置玉盤一脚用淨帳中淨料

一 設之事如例淨室水間置自內見日撤之

一 淨褥淨室水間淨白座淨室淨大座子自淨誥乞出設之如例淨座料

一 淨膳厨一基設鬼間如例淨室

一 殿下淨福田座掃了蓋設之如例但今年於內之方少忌淨室者用仍鬼間不及設淨內座

一 庭燈兩障子依時撤之如例晚景修理職何出而由奉清令殿之

一 少忌若薄矣未刻因中務大輔益季朝臣若上若座廢上若中若申渡若下若

後若入若若橫教益季朝臣若上若座廢上申渡若下若

申云內侍在若信能若進若量若而若出若又若至若座下若申云內侍若唯若

益季朝臣若後若名若薄若若中若而若若之若由若後若能若執若若若座若後若出若若若申

行莫東奉畫淨座方

天覽說由且詞

初大輔申事由時藏人起座至若事雖願若不甘若年父師若永季

有誤由仍無可先若昨若年合進退若後若未若指若可若加若勅若考若事若決

小忌分配如例若但若今年若撤若下若於若八若景若間若可有若淨若若若用若由若故若件若若若置若申若決

法間五位藏人其外別段調進之若王領是又同包紙之若信包若申若決若法間若其

雖如例今年合目摺一領合目石摺一領小二領為不用若年若權若返若下若之若出

細分配料於右青嶺門若下若出若納若如若例若年

一 脚版若權若被若出若於若法若拜若道若廊若下若急若候若如若例

一 淨齋版 一領 淨腰帶若不若觸若淨

一 淨齋表 一襟同

一 淨袴 一腰

右宵之淨料以生二幅平裏之居柳若若

此時奉申決法間附奉行

附議奏差安女叶淨覽了返給荷

歸出跪座上返給若申

且詞

淨覽了

復座益季朝臣稱唯直執若出後矩之座

初大輔申事由時藏人起座至若事雖願不甘若年父師永季

有誤由仍無可先若昨若年合進退若後若未若指若可若加若勅若考若事若決

小忌分配如例若但若今年若撤若下若於若八若景若間若可有若淨若若若用若由若故若件若若若置若申若決

法間五位藏人其外別段調進之王領是又同包紙之信包申決法間其

雖如例今年合目摺一領合目石摺一領小二領為不用若年若權若返若下若之若出

細分配料於右青嶺門若下若出若納若如若例若年

脚版若權若被若出若於若法若拜若道若廊若下若急若候若如若例

淨齋版 一領 淨腰帶若若不若觸若淨

淨齋表 一襟同

淨袴 一腰

右宵之淨料以生二幅平裏之居柳若若

一 巾 齋服

一 領 巾 腰帶 一筋居

一 巾 衾衣

一 襟 同

一 巾 袴

一 腰

右曉之淨料以生三幅平裏之居柳苧 足付

一 巾 積

一 筋 納柳苧 宵曉共無供同物之

一 巾 笏

一 枚 納袋

一 巾 內儀

一 襟 次天羽衣

一 巾 內儀

一 巾 次天羽衣

一 巾 內儀

一 襟 宵脚料也

一 巾 內儀

一 襟 宵脚料也

一 巾 內儀

一 襟 宵脚料也

右之通取重納柳苧合居高坏 同止曉淨料也

出納調進

一 波 納

一 波 納

一 波 納

一 波 納

一 波 納

一 波 納

一 波 納

一 波 納

一 波 納

一 波 納

一 波 納

一 宵之淨料

一 曉之淨料

一 兼臺

一 兼臺

一 兼臺

一 兼臺

一 兼臺

一 兼臺

一 兼臺

一 兼臺

一 兼臺

以上各取納辛極且又帛淨袴鞋二足柳苧土巧不用之分悉納辛極
底事任便宜如例辛
一 巾 袴鞋 帛
一 足 盛柳苧

右取出下納

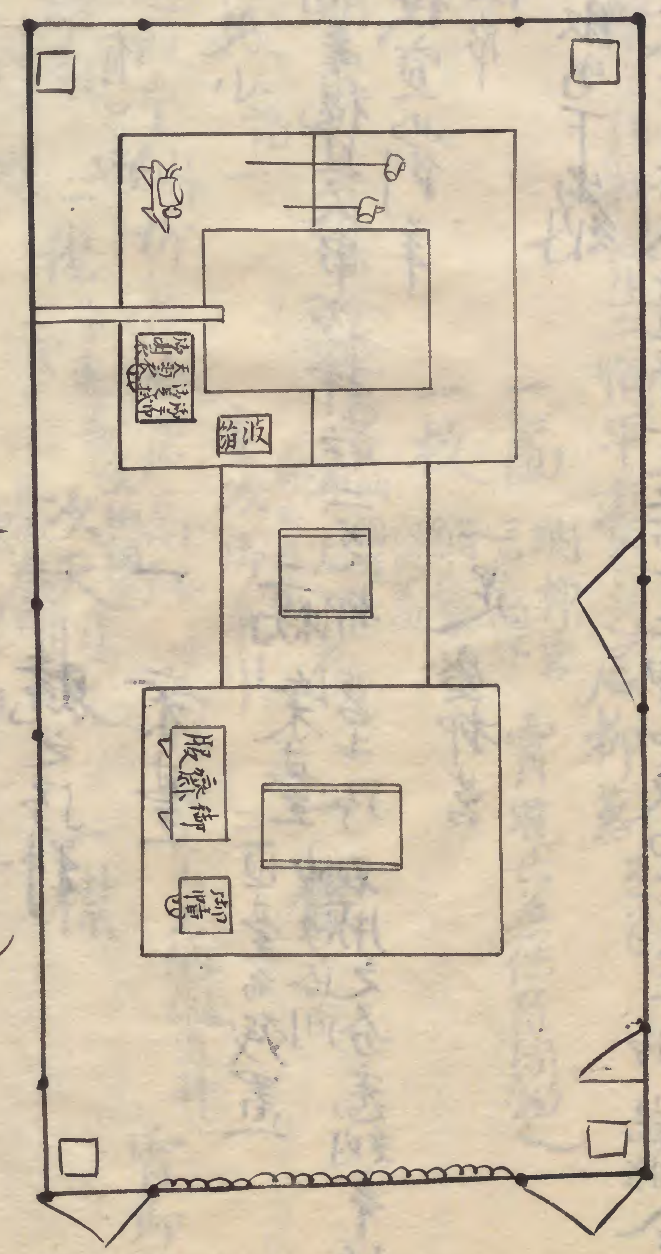
右之通点檢了告奉行一覽之上運送神嘉殿西公貴子

人方諸司一人宛守護如多但依無人内藏容史生守護示如辛

一供淨下湯事如近例申刻之成蓋在國中奉行而令供一兼燭供了

有寒熱試供飯蓋且湯以差湯淨水亦用意乃事如例
 一 湯下湯供進以後步服以下應供置之如例年
 一 湯易而後供置隔殿大床子湯座下如例年 湯右方

御湯殿供御服以下圖



一 御湯桶之水令主殿蓋供用神嘉殿西下井水如例年之
 一 御湯桶之水令主殿蓋供用 內侍所井水也

一 湯椽之水令主水司供替 用 內侍所井水也
 一 湯火爐繼炭用意如例年 主殿蓋供用
 一 駁仕了兩人令管之事近年依無志 湯浴不及其儀
 一 差油器女官階下設置其解如例年可受唐命主殿蓋 佐伯
 一 留守及行事以前神嘉殿湯燈以下坐子燈指油差湯槽檝
 假蓋之儀点候如例 但留守年依非感無世儀如例年
 一 職事一統 皆如例年南殿西階有迴留守藏人料一足迴女官階事如也
 一 湯裝束諸司具名在丸而首出納木具由申奉 申奉前代
 一 申封道召仰陣被吃仰兩首出納木奉仍奉陣常保如後 不及脂燭
 一 召仰陣了被伺定之上可令少志法燈奉仍被示仰至殿蓋合供之同時
 催女官南殿等露其臺南廊古令供忌火 但任便宣命主殿蓋緣供油切差
 忌火 又藏人供忌火於所殿惣如例年 由中令奉住墨時女官備法撤脂燭点

一神嘉殿汚燈以下主殿密佐伯也或伴杖之

一紫宸殿汚燈前左右燈臺南廂燈檠汚後燈臺汚膳宿燈臺北軍貝子燈檠南廂燈檠主殿女官供之先是露其長燈檠供之也

一清涼殿燈臺燈檠藏人奉仕
一殿上渡廊主殿司小庭小舍人奉仕

以上自家初供忘火豫申入奉初如子合奉仕了

一胎燭分配之事當日誤奉初後一胎奉初今明而夜若藏人又祀奉仕之了是依藏人無人乙次將一人侍送一人五位藏人一人六位一人以上四人也

一酉半到 行幸被觸為有出納聖所仰官務內膳司在內在也觸仰之也世時南殿汚後東西戶藏人因之納言參議經汚後下殿也

一先出汚朝餉汚塵着汚帛汚版次渡汚南殿次行幸中和院時儀如年之儀所役數狀見真

一小忌上以下不着西舍座神座供進也在申案內並日申念也公以下午次了申門外到立大舍人叩門奉了迎所前門直裏進

一次將見細言取打掃營奉進昇殿南西次掃了官人入神殿次納言昇殿次系議與齊昇板枕次細言侍送外記史四經置次侍送外記史內舍人內監大舍人出昇長墨香上各跪外掃了官人侍取供之供了掃了官人退次將周戶下殿

一神座供進了內侍供進霞具之事告奉初藏人合案內也例同供于世間神饗幼立也催時申奉女誦河東金貝子也例

一入汚隔殿之後汚湯殿後上膳候天皇去後脫表衣着令受獻今也同下膳後着令受上奉也

一主殿意自植修七夜湯如例但今年無人職事內可長外人拜無之仍得養議養而役內山蔭子孫一人申令人宛被儀之好得

七度沙湯之事... 仰主殿... 令信之

宵之時... 亦前大綱也... 而依能...

一 淨浴... 依五位... 入心... 湯... 檢... 之

一 度... 之... 日... 共... 後... 之... 五位... 人... 葛... 斗... 持... 也... 之... 可... 也

一 時... 申... 之... 時... 自... 議... 矣... 被... 玉... 威... 人... 之... 罰... 備... 之... 也

一 神... 饗... 備... 之... 間... 職... 事... 早... 參... 誓... 角... 經... 子... 如... 例

一 陪... 席... 家... 女... 奉... 殿... 之... 期... 告... 之... 事... 依... 有... 是... 信... 不... 及... 之... 儀

一 激... 下... 出... 裾... 以... 奉... 進... 之... 邪... 邪... 邪... 以... 下... 撤... 之... 須... 奉... 以... 報... 申... 上

一 舍... 半... 別... 許... 申... 神... 饗... 早... 內... 入... 也... 撤... 寢... 具... 可... 告... 因... 待... 罰... 撤... 早

一 內... 入... 所... 事... 西... 舍... 歸... 告... 之... 也... 衛... 帳... 依... 子... 如... 及... 告... 之

一 依... 有... 叙... 聖... 院... 人... 記... 如... 誓... 令... 守... 護... 事... 如... 例

一 供... 智... 方... 諸... 如... 例... 可... 信... 奉... 以... 報... 申... 官... 外... 記... 出... 納... 內... 膳... 司... 申... 飯... 也

一 脫... 沙... 湯... 衣... 在... 所... 後... 良... 隅... 仍... 以... 柳... 葉... 供... 之... 置... 如... 例

但... 今... 年... 帛... 沙... 襲... 巾... 單... 巾... 袴... 類... 皆... 有... 內... 入... 湯... 飲... 大... 床... 子... 巾... 座

邊... 只... 玉... 巾... 帶... 而... 已... 有... 之... 令... 不... 審... 知... 小... 時... 之... 後... 件... 法... 龍... 衣... 巾... 單... 巾... 袴

亦... 以... 帛... 平... 畫... 之... 成... 並... 別... 之... 柳... 葉... 自... 內... 後... 被... 出... 田... 織... 委... 被... 渡... 之... 如... 可... 依

並... 沙... 湯... 撤... 下... 床... 子... 上... 也... 即... 以... 奉... 行... 命... 湯... 置... 東... 方... 供... 之... 延... 又... 臨... 期... 祇... 奉... 差... 圖... 有... 之... 年... 畫... 之... 信... 取... 重... 沙... 湯... 撤... 服... 之... 上

玉... 巾... 帶... 加... 其... 上... 帛... 如... 例... 年... 別... 後... 之... 了

一 天... 羽... 衣... 沙... 湯... 巾... 巾... 是... 拭... 彼... 類... 不... 細... 柳... 葉... 高... 掛... 去... 也... 巾... 座... 間... 如... 例

一 湯... 湯... 供... 替... 之... 撤... 寧... 奉... 仁... 命... 官... 務... 巾... 湯... 插... 水... 供... 替... 日... 以

一 湯... 火... 爐... 供... 替... 差... 油... 不... 之... 撤... 寧... 奉... 仁... 命... 官... 務

一 但... 隔... 撤... 依... 有... 叙... 聖... 不... 入... 諸... 司... 湯... 火... 爐... 取... 出... 與... 之... 差... 油... 如... 奉... 仁... 命... 官... 務

一 寢... 具... 奉... 櫃... 供... 替... 行... 奉... 及... 奉... 仁... 命... 官... 務

一 沙場供養等事沙場没人被就寢熱今度不其後清齋服以下如 供養

一 宮外祀虫納内膳司不具否相札告奉行昂有言上

一 子部奉内之出所被觸西局虫納内膳司吉田在樂所不行之如例

一 出所直所浴次清服次水水一如宵

一 乘女廻來時病人至女官階儀如例年累之

一 内侍供寢具事以奉行命催之且内供等若之高催時申發

譯亦皆如宵

一 先是竹内膳司令整神饌行立行案内令称敬言譯皆如宵

一 神饌供撤一同宵但今度有奉女妻 光成相引送如例

一 供所粥之時申奉行催還幸

大忌公卿次將所服所與諸司官外記 去細小内司

一 沙水供進之時申奉行告西舍公卿起座

公以下起座直水次中門外列立見之大舍人内門内司奏近衛

内門公以下庭中假立下臈次將入於階下脱兵具相行如例

一 入所隔後乘女妻聞之内侍撤寢具儀令案内圍撤直告

次將之昇殿内戶掃戶官人入神殿公以下參進撤神座如例

一 撤神座了直牽所與于階前

一 丑半拜后 還幸之奉行列未半申同行幸時 但近所詭子歲

但今年樂所無人右近所附歌每之也

一 脱神饌中大殿祭奉仕留守女同部余高量時宜進退如例在內

一 入所之時所正裝束催之内 出所後中臣以下若上若舍人

一 申遣内侍所催之事亦如年

一 所插鞋供撤之事

供進

清涼殿

光成朝臣 大江俊賴傳之

撤

神嘉殿	<small>兩度</small>	光成朝臣	東豎子進之
紫宸殿		光成朝臣	東豎子進之
紫宸殿		新宰相將	東豎子給之
神嘉殿	<small>兩度</small>	新宰相將	東豎子給之
清涼殿		光成朝臣	大江後矩傳之

- 一 市湯殿兩版類天羽衣以下納柳宮高邦共遣申沐石間如兩省
- 一 脫所之市齋版以下市櫃市笏其外如元納亭櫃以非苑令運送申沐石間前廊下
- 一 市笏湯榻抄元先卦被公市柳宮帛平裏亦返附奉行世時市榻鞋自出納取寄納亭櫃如元令点檢自奉行附議差返上加例
- 一 隔殿釵面玉案一册撤之返至市帳中
- 一 無淨被為淨忍祝早多穢子一統申上如年々

- 一 行幸方諸司退出以奉行命官外記出納膳司樂所傳之解齋方平令殘如例
- 一 漢画倭画市展風下止帖運送鶴間極事可為如例申合掃窓
- 一 市湯流鴨河事至水司高量如年々
- 一 頭衣香脱看小舍人取衣之事因見申合之通
- 一 後矩賴永節劔弓箭壺各從南殿西階下至神嘉殿西階下坐置自
- 一 帶之還幸之時於同所撤弓等解劔并殿小舍人相送於南殿西階下等之
- 一 解齋所裝束以奉行命奉仁如年々昼設之
- 一 大床子市座前燈臺二基市水具設於一基市膳宿二基亦設之坐置自
- 一 市水具自今朝有設葛抄戸廊下也世時而令供水市水亦先南殿移設之
- 一 鬼面鳥居障子二枚撤之同向市膳厨子朝設也
- 一 寅半外被供有奉行被示利出納主水司亦申渡先是采女催也

一陪膳光成朝官益供丹波賴承亦於高遣戶洗手主殿司迄之於貫首之次
 一供進之後如例供三盤撤一盤也凡供子由他務全申所也間吉隆光
 附議差言上須更無出所方有內所內侍出後四能如例昨午
 二盤於撤之今年一盤於撤之
 可為下儀凡可謂也 供進之後職子脫忘如例
 一市裝束撤亦退去奉行被示所出納於所撤志鳥居障子如元
 立之燈臺燈檮其供油坏斗撤之但大座子所座於其板戶屬下
 市膳宿亦燈臺合撤之具手水具撤之退下出納司亦如例
 一列申合隨身如例催後矩雞印四拾之內平奉行以下任
 例自一統額之中奉書自奉行以下亦如例內看此送
 一解齋了 古寅奉拜退令退去
 一教狀以下如左

中和院 行幸

公卿

權中納言

少納言

聽長朝官

弁

共福

左近衛府

重基朝官

右近衛府

實久朝官

職事

所裾

関白

市插鞋

光成

市服奉仕

左兵衛督

右兵衛督

脇燭燭文

隆祐朝官

隆光

光成

白印服

修理權左

為定朝官

源常保

隆光

光成 隆光

大江俊矩 丹波頼永

侍從

為定朝臣

中和院 行幸

大忌

公心

日野大納言 坊城中納言

留守

弁

正房

御手水

陪膳

光成

益佐

隆光

中齋服内懐持為侍從

光成

呂仰上卿

日野大納言

見内屋把物

實基朝臣 實久朝臣

藏人

源常保

内膳司膳部伴造代

致雄

采女司采女朝臣代

正宗芳

宮主代

侍從三位

主水司水取連代

佑益行

水部三人

取劍重將

新守相中將

大忌名親將

重基朝臣

小忌名親將

實達朝臣

大政祭

中臣

祭主三位

忌部代

陰陽頭

肉膳司高橋廻片

孝膳清平

膳了中人

造酒司官人

佑大江盛敏

酒波一人

神祇官人

權副穗穂相官大史中官通幹

宮内省

芝野若原信誠抄録紀親成

所坐

信濃守孝考朝臣女

彈正大志童武女

神祇官人

大祐紀丑昌

史生代

主稅大允紀氏益

解藤所弼

陪膳

光成

丹波賴承

一出納調進別段三領之小忌當年亦為御不用仍如例被返下之延

於當年若奉行有同意兼日出納願書表出付之願若雜用不用

云領分由下行申請度由申上大男願之通令成就之昨一昨一

若依市不用此返下其後願書差出改三領分御下行不被下之兩年共一領分宛由下行

被下之雜依之延兼有甚要仍當年之延願亦又以此申渡自家初願書也令若出

是厚也此後亦猶以當年例年之為如此然則件由不用之三領不差返

奉行許留置方却後之為之宜分但昨年一昨年亦雜之補為融

通可返賜銀兩極之何所之宜其奉行有内渡仍奉行許被留置之宜

由雖申之於一應出納所存之尋令申入即出納乃内渡奉行所存

之延遂一申之延出納深界令由申之願之通由下行全令拜

領其上由不用之三領亦返賜事不堪思後且又後之之為亦却

不堂亦不用於中行全宛行付之領不返賜於法奉行許之總

攝於由身之延由申之仍其令申人奉行攝由不用之三領自當年返賜

於孝行終了以後集管令治定了
此儀禮是正日之事也
然此事使徒室此了

一豐明節會也未一点早卷依申令各未刻前後參知各著私小忌

如例孝行以下職事未刻已進之希集其夜朝
依輕服昨日無出仕
仍今日不著小忌

今日出仕顯考後常小官外記出納以下諸司未刻後進之出仕之夜牙由裝

束奉仕如例

一南殿庭上清涼殿等掛裝束如例

一梅柳衛門府調進根包內藏案奉仕一齊臺本立案造之如例年

一劍雷案設夜由殿自昨日其後也

一大嘗會御尻風大小十帆運送露臺代廊下之事中審觀如例

一朱漆奉櫃三合運送鐵案向前廊下御諾非人從之右錠鍵吧兩皮

如元令占檢

一小忌臺盤界下節內暨無人藏人方諸司人語合之儀如例大外記

申立孝行許客即其由仰大外記出納亦如例

一及黃昏燈臺燈接燈拭亦令供掌燈如例此時催女官

一白紙散狀以下所役分配諸司文名凡通第日孝行給之且密紙散狀

三通被渡之下官務大外記出納亦

一脂燭頼承一人第日孝行申談分配相改差出遣

一掛裝束諸司七具由若孝行

一圓刻之陣被始直第會被始多孝行被示仰兩局出納內聽司御厨

子所小孝行盡陣藏人元相從頼承執覽
常保差脂燭殿下於直唐屋內既了

直附內侍奏聞返給之後還出陣返給之如例

一圓半刻之出御被觸外仕奏
奏聞間兩局出納內膳司御厨子所依之如例年

參職事先退下戶迎次被復東堂子信奉之儀如例先於朝餉御座

着御御眼 黃極深次 渡御南殿於御執物死着御之靴次 着御
帳中御倚子時儀 万事如例

御服奉仕 池尻前中納言 内藏頭

脂燭殿上人 保右朝臣 寶暉朝臣 隆光 丹波賴承

御裾 虞白 取傳大江俊矩

御振鞋御靴 基茂朝臣

式管 共福 重 皇基朝臣

内侍扶持 知 行通朝臣

白内侍引駕 隆光

命婦扶持 大江俊矩 源常保

早奉職事 光成朝臣 基茂朝臣 共福 隆光 大江俊矩

丹波賴承 源常保 爾孝大江 俊常假中

一出御帳中之期 可苦由次將有念免仍後矩 走行巽隅實子合咳聲耳

一外齋堂上後之為 入御被觸御服次將扶持將脂燭兩局出納内膳司御尉

子死亦申通如例 謝酒 催 入御 御服 脂燭 扶持將

一公卿卷列以後 之比 入御 西局 出納

一外齋堂上以後 入御也 時亥刻 万端如初

一今夜不及申上御悅

一出湯房御裝束撤却退出奉行被示仰兩局出納内膳司御尉子及亦如例

一御撤湯裝束撤却之後如例申合退出之儀奉行被示俊矩子刻前退出

賴承并為見習常保不同殘也

豐明節會

公卿

臨期不參 左大臣 政通 陣右大臣 齊信 内大臣 尚忠 皇太后宮大夫 經豐

陣就鳥尾大納言 隆純
 近衛大納言 忠熙
 權中納言 重能
 新源中納言 基豐
 陣西園寺中納言 寛孝
 陣宰相中將 實勳
 清水谷宰相中將 實揖
 新宰相中將 定成
 左京權大夫 和通
 式部權大輔 為顯

聰長朝臣 辨

共福 次將

行通朝臣 重基朝臣
 基標朝臣 實遠朝臣
 治季朝臣

實久朝臣 隆道朝臣
 隆祐朝臣 保右朝臣
 實暉朝臣

○節會備忘

先粉熟 内辨仰三本之下殿催之

次飯汁 三本乍座催之

次白黑 二度居之

次一獻 國栖奏 内年下殿催了早出

此間藏人催舞妓 若奉行以回来於露臺代北廊下着裝束經表使申是
 御後令着母屋西向座 面上引導司一人脂燭女官三人等

經御膳宿帳西貫子

次二獻 續内年下殿笏紙席催之 御酒 敕使

次三獻 大歌 舞妓有舞

其儀先大歌別當下殿向東明門外亭歌人更奏上着舞臺
 聖方二床子歌人不及發歌笛聲

次内弁召云水仰可台大歌別當由參議出南貫童子召之又降東階以官人令告台由於大歌別當了昇殿復座

次内弁仰云水令催移大歌座下小忌臺盤事云水下殿催之

先仰可移大歌座由於外記或官人

次内暨五昇下小忌臺盤由於内暨

公卿暫避座立貫子

此間掃部官人移三人昇座於舞臺北角人移着發哥笛聲

次舞妓二人昇南廂中央及左右間互通了退入

其儀下小忌臺盤公卿復座之後見定歌人不移着舞

臺北座先令女官執燭暫令立坤角貫子脂燭在立自

歌人見之大歌發音須史同音笛聲相和後藏人催舞妓

令奉進舞妓出南廂東行中央及左右三箇間互通知例

引導守衛司一人脂燭女官三人等相從舞妓逆行貫子東行女

止立中央間左右柱下東西相對向廂司立間向東柱下舞妓舞了退令時女官等退未返未返後脂燭於油藏退入無籠哥笛止令人退出

次舞妓拜

次宣命見奏祿法奏聞進了場附職事職事出進如新奏了退給

次賜宣命見奏祿法於云未二人此時藏人告奉行先宣命

次宣命拜

次諸卿給祿退出

一丑到前宴終取役早出聞乳西局告奉行撤却退去被示仰

西局出納内膳司了

一事執丑到比兩人令退出

1冊 野田氏子傳入本願地

地有天皇系...

1冊 野田氏子傳入本願地

次 野田氏子傳入本願地

次 野田氏子傳入本願地

次 野田氏子傳入本願地

次 野田氏子傳入本願地

次 野田氏子傳入本願地

次 野田氏子傳入本願地

次 野田氏子傳入本願地

次 野田氏子傳入本願地

田

田

