

當田代記

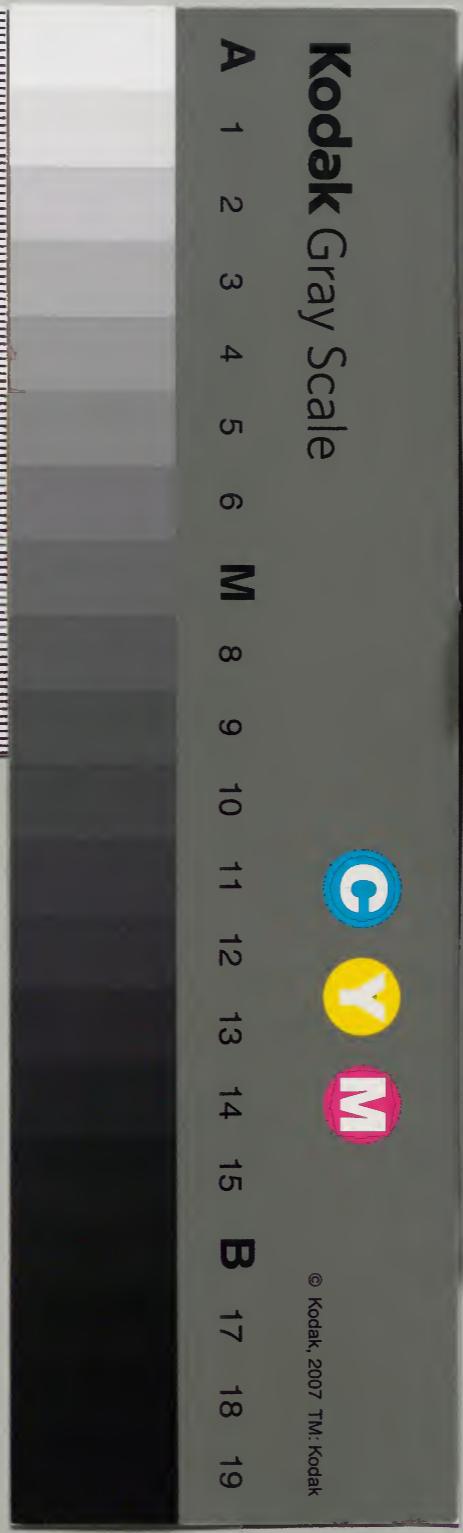
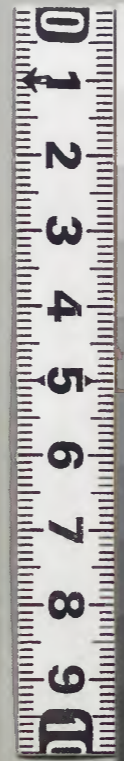
二

和	書	門	類
一	六	七	二
函	架	冊	號

內	閣	文	庫
和	書	類	類
一	六	七	二
函	架	冊	號

(二)

內閣文庫	
番號	和 16172
冊數	10(2)
函號	150 49



菅田代記第二

菅田代記
卷之二

龜四癸酉正月十日松永降恭波阜
乃藥研藤四郎ノ腹差令進上是何天下無双ノ名
物也是佐久間右衛門取扱ヲ以也
多不聞ノ城相渡回

一圍對馬守ヲ被置此此義昭將軍信長ヲ可也者
思召立是ハ去年ノ冬諫言ノ書送御耳故トノ聞

二月十日

信長ノ數被立則山匿光淨院道阿弥是

令味方則恭陣堅田ノ城ヲ被責落三百余被討
捕坂本ニ明智十兵衛ヲ被指置

三月二日各羨濃工被歸

三月廿五日信長出馬

廿七日着天津。結細川兵部大輔藤孝志木信濃守為御迎。衆上此間義昭謀叛ノ次第具被相言事

廿八日義昭種々令相望給間君臣ノ禮トシテ無夏ノ盜也

四月於信州駒場武田信玄病死

四月七日信長從京下給丹羽五郎左衛門三舟ヲ可造旨仰付

七月朔日義昭重テ御謀叛ニ余ノ御所ニ日野大納言藤幸相被殘置義昭ハ真木嶋楢篁結信長同五日出馬去四月丹羽五郎左衛門ニ仰付造結十艘舟ニ乘テ湖ヲ越給羽幸日二日洛中洛

外邊土百八里民屋堂社佛閣一字モ不殘放火此時上京ヲ可有放火哉否ト誓思案レ給一昨ニ三井寺ノ鐘行ヲカキ申ノ由聞給テハ鐘カ入京ノ火事ヲ存哉トテ別燒給ト云シ

七日二条室所御所被取卷色々令懇望ノ系被助身命ヲ

十六日信長真木嶋後向提川弥三郎望先陣ヲ一番ニ川ヲ越シテ稻葉伊豫守越川真木嶋責入義昭種々令懇望給間河内國若江城退ケ申此比迄相公十トヲ奉討事如何申信長思慮シ給後ニハ不奉討古後悔レ給ケルト云々
提川一審ニ河ヲ可越夏
信長一審テ宜ヒケルトナリ
義昭ハ自若江紀別由良ニ御

退ッレヨリ中國ニ移ル給此時攝列ノ池田勝政伊丹
兵庫被退治義昭並列ニ有レカ大關秀吉ノ時有出
仕入道レ給蕭人ノ如字人其後天正十八庚寅ノ年
三日秀吉關東後向ノ時伴給又在太坂一兩年已
後令病死給上京者上不便思給可還住ル旨ノ
由レ被下テ糸目書ッ

定

- 一京中地子錢永代令赦免畢從若公家寺社市地
子錢ノ内收納有來ル分者相計替地ヲ以可致沙
汰事
- 一諸役免許之事

- 一鰥寡孤獨之者見計扶持方可令下行事
- 一天下一號ヲ取者何ノ道ニテモ大切ナル事也但京中
諸名久トメ内許議有テ可相定事
- 一儒道之学ニ心ヲ碎キ國家ヲ正セント深ク志ヲ勵ス
者或忠孝烈之者尤大切ナル事也信條下行等
テ他異テ可相計之其器ノ廣ク技能學問可告
知之事

右條々相計可申付者也

元龜四年七月吉日 信長

村井長門守

下京者義昭ノ不服御下知間不被放火

此年三好左京大夫支於河内國若江從信長被生害
是佐久間右衛門依計策也

畿内置目百姓等撫育給

七月廿六日信長下給江別田中木戸兩城被取掛
所城主令相望城ヲ相渡回明智十兵衛被
下

同廿七日長圍兵部大補藤孝定工相働岩成至稅

助五百余ノ人數ニテ相戰番頭大炊助諏訪飛彈守

岩成ヲタテ出ス屬信長是藤孝妻吉以調兵部大補内下津

權内討岩成則江州上首ヲ持衆信長感悅結金子

百兩相添感狀ヲ被下八月八日岐阜工信長着給

此時江北ノ阿閉清路守屬味方一由有註進則

出馬各無休足出陣也人質男小若於生害年十歲

阿閉カ實子也八月十日夜月ノ瀬ノ城敵退散佐

久間圓比由大山嶽ノ北山由山ニ相移テ越前馬留通路朝

倉義景聞之則出張ノ田邊山近邊ニ陣高

月ノ里信長宗造ノ衆陳取攻見對馬守屬味方大

嶽ノ城下野山城令降衆成味方高衆内者一令

先登高月陣駐柴田佐久間織田市巾夕稻葉伊豫

瀧川蜂屋丹羽氏家伊賀浦生其外ノ衆工

從信長有使者敵大略夜中ニ可退各不可有油

断ノ儀也夜中ニ北敵陣ノ火ノ手見工信長スハヤ

思打出給如衆義景退散從信長先出衆有

之夜中ノ支誰ヲト有御尋前田又左衛門佐久内

藏助戸田半右衛門シモカタ下方左近岡田助右衛門同子助
二郎赤座七郎右衛門高木左吉福富平左衛門
赤肥助二郎ト答申信長喜悅シ給右ノ衆諫言夜
中ニ御魁可有如何トノ儀也無承引被相進然取
一里先ノ高月ニ陣取歴々ノ衆不知之体居タリ北
畝山崎七郎左衛門殿成回刀根山崎ニテ暫及防戦
ナレト追崩敷賀マテ追入討ノ回首數ニ千金有之此日
朝倉治部大走同掃部助周防守同土佐守三田崎六
郎河合安藝守青木貞人佐鳥井與七リボタ穴莊田將監
佐美越後守山崎新左衛門同七郎左衛門同肥後守其弟
兼本坊細木治部少輔伊藤藤左衛門中村五郎右
衛門同三島右衛門同新右衛門長崎大塚本坊和留九

高右衛門同清左衛門引撞六島二郎小泉四郎左衛
門本藤右兵衛大走龍兵衛義農國守人都合二十四人汝是
宗徒ノ者凡也龍兵衛ハ氏家左京内
宮川但馬討之原加左衛門ト云者不破向
内守
卯牧弥左衛門ヲ生捕此者右首能見知言上是武
邊ノ覺有之間可被助命ノ旨ノ玉ヒケレ申請テ被誅
右義談ス金松又四島能首取テ系上生足成テ忽出信長
十八日府中ニ移給義景大野山田在ラ坊上逃入箱葉ヲ被
遣所朝倉戎部大走討義景首ヲ箱葉ノ手ニ渡義
景ノ侍鳥居高橋追腹ヲ切越前國為守護前コエ波
播磨守ヲ假ニ被置
同日六日江比虎後前山ノ城被取卷

十八日下野守備前守城被責落則功腹鶴松太丈ト云
魚井々々錯レテ腹ヲ切

十九日信長京極塙上リ給淺井備前守腹ヲ切淺井
石見守赤生義作ヲ生捕テ被生害淺井カ跡臈

添感狀木下藤吉ニ被下淺井備前守毒女ハ信長
妹也然間無異儀被引取

後ニ紫田ニ斃給十年余後於
越前ノ紫田城ニ一時同境死結此
腹ニ淺井息女ニ有之越前ニテ希有ニシテ道此難出給姉公ハ後秀吉
公嫁シ玉ニハ幡殿并秀頼御代袋是也妹ハ為秀吉御計江戶秀忠公嫁シ
玉レ男子ヲ公達誕生シ玉フ備前守嫡子万福ト云有之越前ハ為不實指越
前平均治加賀國工行ヲ隱シ上直ト成間又ハ祖母公信長御代袋ヲ頼テ
出タリシト述仕國木本ニテ從信長被誅

淺井日來ノ存念ハ越前平均也江北所要ノ卷花間淺
井ニ可被追立カノ旨及第疑先年款對シ花ト也惣別
信長公大心第一ノ將スル間左様ノ儀有之間敷所如此疑

淺井運ノ所窮乎

九月四日鷲江城主佐々木右衛門督種々被懇致至同
被勅命則退散

同六日信長改阜上被下先年千種峠ニテ信長ヲ鉄
炮ニ奉打杉谷善住坊高嵩ニ深隱テ居タリシヲ磯野

丹波守搜出搦取同十日改阜上進上信長不斜悅
給竹鋸ヲ以首ヲ被刎四五日ノ程ニ命絶ソリ伊勢國

西別取ト云所ニ長嶋門徒構有人數ヲ被遣悉被
切捨同行圓箆一揆同被切捨古昔日御帰ノ劾自

長嶋相首亦手負數多出來林新三郎討死新
三島内加茂次島左衛門兄弟追腹切

天正元年癸酉

正月武田信玄於濱松野越年同日井平ヲ通参
別野田へ押寄被相攻彼城三月十八日落去城主
同人數引連長篠へ被引入其後三方人曾相誓
城主何モ吉田へ被送遣

曰冬濱松野合戦ノ儀ヲ無註進更不審ノ由越前
ヨリ以使者信長陣へ相尋朝倉喜悅スト云々

三月信玄長篠ニ在陣彼城普請有足

四月信州通飯陣長篠在陣中作手ツクデ（モ人數ヲ遣有

普請被入番手ヲ

同四月信州於駒場武田信玄年年三十一十ヶ年精進

惣系高タリト云共自去二月依頼奥鳥被眼用信玄
痴死ヲ相隠シ三ヶ年不露頭信玄三男四郎勝頼

絶其跡ヲ信甲駿西上野ノ主タリ

信玄嫡子先年依謀殺被
生害二男ハ盲目ナリ

此夏中如鉄炮天鳴

七月十日三別長篠へ家康公御働火天ヲ被為射

ノ所城中同丸共突燒失同則取詰被攻之ヲ

同八月中旬為長篠後詰信甲駿西上野人數三河遠

江両方へ出武田勝頼此處
自身ハ不出先鳳來寺筋へ馬場義濃守伴

五千人ヲ長篠近所内ガ野邊コテ足輕ヲ出ニツ山ニ陣取墨瀬

ニ陣取衆武田左馬助信玄甥土屋右衛門己下八千余也

彼衆作手へ相移カテ設樂へ出節取手前ニ當東西

ヨリ留通路不定ヲ家康公吉河筋へ可有退散同

可打果ノ旨相議スル所作手主奥平義作守貞

能男九八郎信昌属家康公令忠節即回信

甲衆迷于方。堂手。此度真平忠節復弥山八九
午忠節ノ時作手衆ニ信列衆令在番義作父道
文同二男ヲ始數多武田一味ニテ城中ニ措筆未
家中ノ者共一モ令隱密同真平人數甚少也其
難儀ナリケシ共竟遂本意翌朝家中ノ者漸
集ルナリ翌日及午尙尙自 家康公加勢衆本多
豊後守同男彦二高 松平主政助至作手衆着也
此衆長篠ヲ夜前被出ケシ共節所ト云無案内ト
云云方以如此又翌日平岩七ノ助内藤金一郎作手
被着

乃六日黒瀬ニ陳取甲信人數作手城へ為後詰士
屋右衛門ヲ始三千餘相移于時相詰テ云敵ハ

多勢ト云城郭ト云云方以堅固也味一方者無人數
シテ野原ニ在陣可有如何トテ言高（引退）
八月廿一日大風

作手忠節ノ後甲信衆失氣財見及 家康公
陣中ニ松葉ヲ積付火ヲ陣拂ノ子ヲシ路次ニ置
入數自鳳來寺助敵於馳來者可討捕由被相
捕ノ所如案見此煙陳拂ト心得五騎三騎炎懸來
入得坪然也被置伏兵人數少早ク立出ノ同敵懸
拔不得討頗可謂無念此謀昔年有之事也後年
為令知書之但馬場義濃守甲列衆云煙白ク見ル間
非陳拂乎壯年ノ士不可聊 卒余由令下知之
彼義濃歲此時六十一

九月八日長篠城落去城主室賀一葉軒難者也再
長篠主管沼伊豆守同新九郎令懇望之間助身
命鳳來寺助へ被送長篠城三三河衆ヲ被置
家康公遠加へ早速有飯馬是ハ遠列へ在陣ノ敵ヲ
為可討果也遠列ウケ山梨陣取穴山左衛門大走山縣三
高兵衛 家康公濱松へ同飯馬ヲ周章不斜仍
陳屋紙小播ヲ張或居陣ノ粘ヲ夜中ニ令退散此時
長篠城落去シテ 家康公飯馬ノ由ヲ無注進古又
穴山山縣為遺恨ノ由左馬助馬場義濃守工迷懐
也此長篠主新九郎ハ籠城中ヨリ屬 家康
公可申ノ由也然共先山中へ退城ノ所此儀露頭シ
テ信別小室へ遺令篋舎直拾ケ年武田滅亡ノ

後遠加へ衆ケシ共無合力徒ニ牧野右馬丞ニ被預置
同九月廿一日信甲人數五千余作手ヨリ宮崎へ相
勸貞平父子人數折節所々知行へ令入部終ニ百
余相戰右ノ加勢ノ衆何モ飯宅ノ味方小勢カハ同取
所令敵火貞平父子 隴山ニ令居 未據モ無芝柵 敵山ノ禁
近錦本錦貝上緊令防戰向引退處貞平頻相募ノ
間田原坂於テ敵數度返令再三合鑢ヲ干時助次郎
ヲ始テ甲信衆隨一ノ者數多討捕敵捨諸道具ヲ
敗軍也

天正二年甲戌

正月武田四郎岩村表へ發向カウ野串原以下小城
共攻落シ信長則古井中津川迄有出馬ケシ共人數

未^レ相^レ拘^レ殊^レ為^レ節^レ所^レノ^レ同^レ不^レ被^レ寄^レ合^レ戰^レ冬^レ川^レノ^レ人^レ數
移^レ足^レ助^レ小^レ原^レ此^レ時^レ越^レ後^レ謙^レ信^レ子^レ信^レ長^レ一^レ味^レノ^レ間^レ至^レ上^レ所^レ
沼^レ由^レ出^レ張^レノ^レ間^レ武^レ田^レ則^レ引^レ入^レ信^レ州^レ持^レ深^レ雪^レノ^レ夏^レ也^レ此
後^レ誥^レヲ^レ信^レ長^レへ^レ為^レ忠^レ節^レノ^レ由^レ謙^レ信^レ存^レ念^レノ^レ一^レ味^レ自^レ信^レ長^レ無^レ
禮^レ謝^レ夏^レ謙^レ信^レ為^レ遺^レ恨^レ由^レ以^レ狀^レ啓^レ之^レ此^レ度^レ武^レ田^レ來^レ養^レ
濃^レへ^レ出^レシ^レヨ^レリ^レ不^レ元^レ武^レ田^レシ^レ可^レ為^レ天^レ下^レ大^レ夏^レノ^レ由^レ信^レ長^レ強^レ思^レ
結^レノ

正月元日於^レ岐^レ阜^レ信^レ長^レ公^レへ^レ各^レ出^レ仕^レ其^レ時^レ酒^レ宴^レ有^レテ^レ者
ト^レテ^レカ^レケ^レ物^レ一^レ幅^レ被^レ出^レ各^レ用^レテ^レ見^レ之^レ古^レキ^レ頭^レヲ^レ三^レ被^レ入^レタ^レリ
傳^レニ^レ濃^レヲ^レケ^レリ^レ各^レ簡^レヲ^レ被^レ付^レ越^レ前^レ方^レ京^レ左^レ丈^レ義
景^レ并^レ近^レ而^レノ^レ淺^レ井^レ下^レ野^レ守^レト^レ備^レ前^レ守^レ頭^レ也^レ我^レ以^レ
戰^レ功^レ如^レ此^レ歌^レ退^レ治^レノ^レ間^レ被^レ出^レノ^レ由^レ宣^レテ^レ各^レへ^レ有^レ引^レ出

物

二月八日辰^レ尅^レ 家^レ康^レ公^レ若^レ君^レ誕^レ生^レ後^レ号^レ三^レ河^レ守^レ秀^レ康^レ 遠^レ江^レ田
今^レ切^レへ^レ兵^レ糧^レ船^レ寄^レ是^レヲ^レ被^レ押^レ取^レト^レ濱^レ松^レヨ^レリ^レ人^レ數^レ
被^レ遣^レ小^レ船^レヲ^レ取^レ卷^レ被^レ攻^レ之^レ力^レ彼^レ大^レ船^レシ^レテ^レ鉄^レ炮^レ多^レカ^レリ
ケ^レレ^レ敢^レテ^レ難^レ近^レ付^レ合^レ下^レ知^レ之^レト^レテ^レ物^レ主^レ寺^レ嶋^レ弁^レ丞^レ當^レ鉄^レ炮^レ
討^レ死^レス^レテ^レ船^レ漕^レ出^レ走^レリ^レ也

五月高天神^レへ^レ四^レ馬^レ出^レ張^レ信^レ長^レ為^レ後^レ誥^レ御^レ出^レ馬^レ吉^レ田^レへ
御^レ着^レノ^レ处^レ高^レ天^レ神^レ落^レ去^レノ^レ由^レ告^レ之^レ間^レ信^レ長^レ自^レ吉^レ田^レ御^レ帰^レ
馬^レ 家^レ康^レ公^レ自^レ濱^レ松^レ有^レ糸^レ向^レ被^レ逐^レ面^レ上^レ此^レ時^レ種^レ々^レ信
長^レ公^レ對^レ 家^レ康^レ諫^レ言^レ遠^レ別^レ所^レ々^レ不^レ農^レノ^レ間^レ
家^レ康^レへ^レ為^レ御^レ合^レ力^レ黃^レ金^レ一^レ錠^レ被^レ進^レ此^レ比^レ如^レ此^レノ^レ金^レ子^レ與^レ其^レ
類^レ時^レ人^レ數^レ夏^レニ^レ云^レ御^レ亭^レ至^レ朝^レ信^レ長^レヨ^レリ^レ亭^レ主^レ酒^レ井^レ左

衛門尉三土作ノ脇指ヲ被下作ハ錦倉ノ貞宗也
此高天神落居ノ模様ハ城主小笠原与ハ高武田ハ一
家老ノ者共同心中ハ屬之歎之々雖然 家康公ハ人
質ヲ置ノ間無疎畧ノ由披露シ濱松ハ恭上歴百數後
彼隱謀ノ旨漏聞同終令生害結ヲ彼小笠原与ハ高
ハ天正十年壬午ノ春武田滅亡ノ時小田原ハ歩越
隱居ノ所 家康公ヨリ信長公ハ言上シ給ノ間其旨
小田原上有信長ノ命生害シ首ヲ濱松ハ自小田原被指
越

此秋三川忍馬ノ浦ノ磯際ハ鞘多ク人取之常此浦ニ
鞘ナシ 此七月十五日信長尾羽ノ河内後ヲ長嶋
被取懸是一向ノ寺内也大河四市ニ有之人馬行步不

安ノ也此夏秋早天間如思意被相攻九月晦日落居其模
様寺内衆仍懇望人曾買ヲ被遣舟ニ相退処ヲ無理ニ
恙打果結フ是近年款對殊ニ信長舍弟其外麻止
々ノ衆於彼取ニ亦死スル間猶以如斯

三月上洛

三月廿七日信長公南都ハ出御翌日八日蘭奢待ヲ被為
切日野大納言飛鳥井大納言為勅使被奉自信長佐
久間右衛門菅屋九右衛門塙九高左衛門蜂屋伯老日
武井夕庵松井友田為奉行一牙六分截之三分ニ其
一カヲ被召置殘取各上被下五月改身下給此夏武
田四郎向濱松相勸馬込川向迄相勸所々放火然共
天龍川東ノ麦ヲ令并高天神ハ兵糧過分入置カ

テ既陳ノ砂諏訪原ノ城ヲ取立普請令之支ニ
飯國也

九月イハハシ廿九日尾刈長葛落居一揆舟ヲ退所ヲ堤ニ

銃炮數千挺置玉ニ被為舟之速不可道ト思切徒層

成隨一ノ衆立切テ懸其時討死ノ衆信長云御一族

十餘人也津田大掾信廣同弟羊左衛門秀成同市之助信成

同弟仙同又右同孫十郎信次赤見左衛門左野

依治ハ多サワリ佐渡民部坂井七島左衛門等也市之

助信成乳母人小瀬三郎次郎長清菅屋九右衛門兄

與此類御討死ス長嶋ニ被置瀧川左近ヲ十月五日

政事ハ令歸馬結
此年近江國錦村ノ城主堀次郎同樋口御攻場也

子細木下筑前守秀吉同心カ少岩落去以前

ハ秀吉ハ五万石堀以郎ハ拾万石ノ領主カ依テ

不服秀吉里見カ茶間柄不快近年淺井ハ内通仕

儀由秀吉依言上カ如此

二月廿八日奥平九八多信昌カ番河國長篠ハ相

移宮崎カ六日下子ノ依無城也去々年ノ九月ヨリ至

于今番持ノ間城破損見苦敷体也今九八多相

移普請相持無油断ノ間カ家康公快氣也

此春諸國道路ヲ作是信長云依仰也カ同公家

衆知行如前ノ被返舟近年買取主カ其價自信

長云返舟若莫不カ羨談
三月信長上洛カ至

此比駿河國古主今川氏真自遠別濱村有上洛千
鳥香爐宗祇香爐ヲ被奉信長此氏真去己年
春ヨリ小田原ニ居セラシカ氏康死去後氏政以外
會釋名ニ依テ去年濱松上忍テ衆向
三月近別録ノ羽ノ八木二千俵 家康ハ自信長被進
境目城之工可被入置ノ由ノタマフ同三百俵ニ長篠へ来
此度用篋城ニ

四月武田勝頼卷河國足助表へ出張所々令放火自
其作手筋へ相移野田へ押寄可相果ノ昔相議
不彼地ハ去々年信甲衆令被却ノ後普請與之
只古郷立飯居住向則門向へ退散ノ処信甲衆追詰
野田衆數多討死自其吉田へ相働ニ連木ヲ始所

々放火吉田ハ 家康ハ御移令往玉フ所中ハ敵
不押入引退

五月朔日武田四郎長篠ヲ取詰竹東ヲ以仕寄所
ヨリ金^{カキキ}致金ヲ入不レ分昼夜責之

六日自長篠陣中敵惣人數押出牛久保表ハ相
働所々放火及飯陣ノ期橋尾ノ井ヲ切是ハ東冬
河ハ普セキカクル田地用水也依之此年彼表令早損
云々城ヲ責ノ時如此ノ働與之物ノ由十二日長篠城
寄ノ手渡合之南ノ門際工竹東ヲ付仕寄キブク責之間
自城中切テ出敵道具ヲ捨谷下へ敗北ノ余竹東ヲ燒
弁畢然所ニ翌日ヨリ又竹東ニテ仕寄
十三日ノ夜子尅 瓢丸へ敵與理ニ集トス其夜空曇

テ月不明此丸ハ澤ノ岸上ニタ、堀計ヲ構土居ハ無之
然共堅固ニ相拘ノ間數度屏ヘニ麻ノ角ヲ掛引ト之ヘ
尺内ニ繩ヲ付扣一柱ヲ堅構ノ間敵、不得以業殊横失ヲ
以射之間敵手ノ負不知數此丸ハ行道挾所誠ニ飄
ノコトニ堀岩ノ上ニ立間麻ノ角ニテ引落ノ糸夜明ハ通
路不可輒トテ丸ハ多令下知飄丸ノ人數ヲ并敵ノ
丸ハ引入ル此時敵ワソヲ持來ルシニ竹束ヲ早速ニ付井
樓ヲ可上ノ企テ柱ヲ立茲ニ井樓ヲ上ナハ大手ノ門ノ
通路可及難儀トテ鉄炮數ヶ挺ヲ以テ打之自來
丸大鉄炮ヲ以右ノ竹束ヲ數手ノ間井樓上ニ事ヲ不
得徒ニ夜明畢此時信甲衆手ノ負死ハ七八百在之
云又本丸ノ西ノ敵ハ寄ル土居上金鑿ヲ入大石ヲ

堀岩ハ落ス然取土居ノ角ノ内ニ堀崩セハ又是ニテ相抱經
日、後詰ヲ可奉待トテ普請ス此時城中ニ手ノ負死ハ多
出來ス後運ヲ用此所ヲ見ルニ元來岩ニテ堀ニ度ヲ不謹
城中ノ氣ヲ可失トテ大石ヲ夜中ニ外ヨリ持來堀崩
マテヲレテ下ノ谷ヘ落レケル也于時丸ハ多必義作又自
家康云石川伯耆守ヲ相副波早ハ被遣此報信長云
被害申後詰被相催信長云貴意ノ趣若河滅亡セ
ハ手前難儀可逢旨氣テ思設給同早速ニ相催中
旬ニ有出馬十九日廿日ニ被押寄陳ノ面ニ緊ク柵堀
堅固相備 家康云ノ臣下酒井左衛門尉本多
豊後守眞平義作定能其外五午余夜中ニ河ヲ越
シ吉河ハ相移終ニ夜越深山立日未明ニ城ノ向嶋

ノ巢ノ間、西地敵付城へ押掛、打破之、白城ト一平ニテ、敵見
之、無理ニ信長公家康ノ陳取、押カレ、キ射ニ寄來、必
素西將ノ陳所ノ前ニ柵ヲリ、向ノ原へ銃炮ヲ數千挺指
遣、敵ノ備上、打入ノ間、每度中ニ、敵手ノ負、不知數ノ間、引
退、如様ニスル、及度、勝頼ノ内馬場、美濃守山縣土屋
内藤、修理真田安房守仁科、信玄海野望月、那知
無理、助以下宗、徒ノ者、悉討死、早因茲、勝頼敗軍、向
信州境、追追、以數千ト云、數ヲ不知、作、牛田、領
鳳來寺、岩小、屋何モ、信甲衆、番手、念、懇望、入、回、信濃、道
相送、城、以、無、異、儀、奥平九八、高信昌、手、へ、請、取、ナリ、此
時、直ニ、信甲へ、被打入、誠ニ、少ノ、手、回、モ、入、回、數、処、信長、
濃州へ、飯馬、家康公、ハ、遠、別、へ、帰馬、シ、結、回、信、甲、衆

敗軍ノ者、去、暫、氣ヲ、休、カ、ト、也、是、モ、甲、別、ヲ、強、敵、ト、思、結、故
於、此、七、月、城、女、信、忠、信、長、二、勇、岩、村、ニ、奈、向、シ、被、責、之、十、月、為
後、詰、勝、頼、人、數、夜、打、ノ、行、ア、リ、テカテ、高、ノ、手、ノ、陣、城、堅、固、ノ、間
信、甲、衆、夜、中、ニ、又、敗、北、ス、此、比、佐、久、同、右、衛、門、尉、信、長、公、依
御、卷、河、國、武、藏、へ、取、懸、奥、平、父、子、一、年、ニ、成、テ、攻、之、間、頃、テ
落、城、右、衛、門、ハ、岩、村、へ、衆、陣、城、ハ、奥、平、手、上、請、取、置、不
敷、比、度、長、篠、合、戰、ノ、竟、是、非、苦、遂、一、戰、可、討、死、ト、思、定、
由、勝、頼、ノ、タ、ラ、馬、場、美、濃、守、内、藤、修、理、山、縣、三、高、兵、衛
武、田、右、衛、門、左、丈、同、左、馬、頭、申、云、敵、軍、ハ、甲、万、吾、軍、ハ、一
万、也、比、度、ハ、被、引、入、信、長、飯、陣、ノ、上、來、秋、合、出、張、取、不、殘、放、
火、且、上、村、日、已、下、被、申、付、ハ、老、別、可、成、亡、國、同、二、兩、年、
中、三、可、為、存、分、音、達、向、雖、令、下、諫、言、勝、頼、與、衆、引、殊、長

坂釣田被逐合戰志ノ由言上同弥々此儀相定ルト云
此釣田依為江夫人信玄大細ヲ被誘答し者也殊弁ノ古
明也于時年六十三

七月 家康公遠別諏訪原野御取詰竹葉白木甲魚
ノ甲ヲ以堀ヲ埋昼夜攻之給此陣中ニ毎月為刈田小山表
ニ雜人共被出為其奉行ノ人數七八百計完被付遣駿河
右番ノ甲別衆圍邊鞠子田中江尻人數二十余歩出
右ノ刈田ノ人足ヲ或ハ誅伐或ハ追拂依之彼奉行ノ衆雜
相向使ハ多ク勢也及難儀ノ所諏訪原陣中ヨリ一騎懸
ニ打出暫時ニ泰着ノ奈敵河東ニ越方井川ノ中嶋ニ
相備 家康公モ野ノ崎迄懸出見之結敵為示
勢同可被打果如ニ一騎懸、懸諸道莫不逞ノ由思給歟

別諏訪原陣中へ御帰以來ハ不被打果莫ク後悔也
八月 眞平九八郎信昌攻陣。兼信長へ出仕酒井方
傷門尉忠次同道信長別有對面由今度武田敗此
信長天下ノ譽取給莫備九八郎見悟以也一段蓋用
ノ男ノ由右言上弥可相嗜由ト御説ナリナク御差口
摺一文字 御召ノ御惟子御紋自 珍物ノ唐物御道服被
下自信長公九八郎并領ノ刀目貫カウカヒ并ハ去々年 後藤
光兼ニ御付於京都被為贈昔弘法大師ノ玉造ト云双
紙ヲ繪ニ被書置女ハ耽色者ナレ氏老年ニナシハ面儀ニ似テ
手ニ貫ヲ持其中ニ為芋蕨ウヰナト入肘ヒデニケ後ニ侍衣ヲ負前打
ヒロケテ腰ヲカケテ居ル躰ヲ被書信長見之結如此圖ヲ可
算ト依御説ホリタ目貫カウカヒ并也依手論ニ今ノ世ニ周ク用

同三方論議ノ僧數珠ヲ持メル一昨ヲ學子ヲ酒井五毛御
長刀御皮袴御皮衣被下其此此圖ヲ明智日向守將
野繪像ニウツセシニ悉出果シテ眼ニ白入マラテ有レ一
夜ノ内ニ此繪朽リタリ此由明智日ヲ將野申ケルハ權者ノ
筆跡ヲ凡支トシテ字ケルニ依テ如此歎奇リ特ト云々
弘法御作ト住心論ニ念佛無間禪天魔無間地獄五落
ルヲハ念佛テナラデハ難救天魔ノ荒ルハ禪テナラテ不
治ソ

八月廿日諏訪原城落居在著ノ城主依相望兩身命
ヲ大井川ヲ送越給

十八日小山城ヲ被取諾家先ノ衆諫言軍向自信長
請加勢被攻之ヲ由見雖區無承引被進陣ヲ

九月七日武田四郎小山城爲後諾大井川邊ハ押出ス
其勢カ一方ニテ也去五月於長篠敗軍ノ後無幾
裡如此ノ出張武田道所感也素信玄名將也若下不
慮謂乎

同日 家康公諏訪原へ被引以

八月廿日武田鑄東原工出張自諏訪原陣中石白迄物見ヲ
被出惣人數ハ諏訪原陣中柵中ニ有之及晚武田
人數小山工相移歟小山城塀ヲ普請シ高天神城へ
兵糧ヲ入九月下旬引入 家康公モ諏訪原有普
請歸馬シ五フ

八月十二日信長信忠越前國進奈當國ノ一揆取々城
ヲ搆搢篁河野龍門寺兩城攻落悉討捕自余

ノ城見之何ニ退散朝倉孫三郎去姊川合戦ノ時ノ隠山
林必下間筑後守同和泉守代孫三郎首ヲ持奉信
長無事用比真者也トテ則令成敗結

越前国知行配當ノ吏

本野郎金森五郎八原彦次郎兩人被下敦賀武
藤宗右衛門府中郡八前田又九衛門佐々内藏女不破
彦三被下其外ハ此田修理亮被下加賀國一人數
被遣大方屬當年然氏一揆未服彼國溝口大炊
小黒西光寺蒙赦免加賀國ヨリ引口ニ揆相謀必羽柴
筑前守返合及合戦數百人被討害

大聖寺檜屋兩城有普請別喜右近被置此時信長對右
近種々令諫言結
九月下旬信長被合飯馬此比丹波國一色方京大走被下

丹波國桑田丹井兩郡長岡兵部大走被下

十二月十五日信長義濃ニ御下山園義作守森次郎九衛
門ニ勢田ノ橋破損人間可再真ノ旨被仰付

此冬末下藤吉郎号羽此出筑前守丹羽五郎九衛
門已ス推任筑前田九衛門左郎ハ別喜右近友田ハ宮内

卿夕庵ハ二位ノ法印塙九郎左衛門ハ原田備中
河尻与兵衛ハ肥前守明智ハ推任日向守若比号

三月岩村城落去秋山伯耆守信列衆改集ハ引送張
付ニ被掛是ハ信長与信玄入魂ノ時為使年來令言

上儀恙為謀計間惡之給故如此城主ノ女房信
長ハ姨母ナリ自去申歲敵對シ玉ノ間為敵近年ノ

鬱憤ヲ改身引連信長自身却之給必刀石切死

加子ケルトカヤエ來ワザモノ也今如此不切更ハフガ身下
云物カノ由人皆云

天正四丙子正月月上旬ヨリ安土普請有丹羽五郎左衛

門島奉行

二月九日信長安土移給普請精入ノ由宣周光茶
碗五郎左衛門ニ被下

四月朔日ヨリ各被召ヲ引

四月十四日大坂ニ遣人數被相勵処三好笑岩根來衆
以自難波三家取出銃炮ニ被打立引退後陣原田備
中守無理ニ押立ケルカ節取成間進退不任存分
備中討死果最前備中ヲ天王寺ニ可被置ト宣
処何ヤラン備中守信長ノ御前馬テ相止然ハ備

中此度可討死旨存定メケルト也一揆氏柔勝天王寺
ノ付城相責城中ニ佑又間甚九郎筒井順慶惟仕
日向守播守兵女大津傳十郎相籠籠川彌ニ由
佑又間又右衛門奈良清ニ等於城中ニ走廻一日中ニ
二三度鎗ヲ合交也堀モ未懸ノ間古墨下堀ニ用牛
馬ヲ楯ニシテコメル信長在京也此旨聞給則出馬音也
同六日信長旗弁先勢ヲ天王寺ハ不懸直ニ大坂工
懸間天王寺ヲ責ケル下揆アロヤ大坂ヲ被棄トテ則
引取所ヲ撞懸ニ掛付ル又天王寺ニ保護城ノ衆則懸
出西口ヨリ押合追討ニ討回數千討留之信長御身
ニモ銃炮中ケル共裏ヲ不次大坂下揆銃炮數千挺ニテ
相之間天王寺ハ懸結ハ不有如何必若將ノ擬各感

足殊此度ハ諸勢不調俄ノ夏花回以少勢ノ儀也奇特
ト云々

六月七日安土ハ今飯城給於天王寺ニ戦功ノ衆工不殘
庫裏義被行

七月一日ヨリ安土普請在之此比自中国大坂工入兵糧ヲ兵庫
尾崎ヨリ船ヲ龍衣ト云氏船ハ七八百艘ノ大船ナレハ還テ
兵庫尾崎ノ者甚多今討死其後住吉ノ濱構要害
佐久間右衛門ヲ被置安土殿主ハ二重石垣也高サ十二
間上ノ廣サ南北二十間東西十七間有之石垣ノ内ヲ被
用藏七重ノ殿主也

同年丙子土月四日信長上洛妙覚寺爲レ結古日被任
内大臣去年三月可被任右大臣音有 宣下ケレテ苦辞シ

被申此度ハ被任 勅定

廿三日衆内也進上物夥レ公家中(ニ知行被流行
六日安土工飯城也

十二月十日信長安土ヲ出御釜河國吉良ニ鷹鳥被
遣同晦日岐阜ニテ御飯於彼地有越年越前加
賀兩國一揆數多致誅伐ノ由自此起回修理方今言
上信長快氣也

加賀國ハ去年別喜右近ニ被下大聖寺今居城然
然ニ彼國不服別喜不靜謐ノ間致上表信長内以不
可然ノ由思給依之尾張國ノ九坪工石所 引籠無裡
全編死果其後ヨリ加列ヲ被下柴田

八月 家康公到駿列山西ニ御傷人足甚如思今

列田武田圃之彼表上出張ノ回先遠別中郡上令
飯馬給テテ武田ハ小山陣取
卷別園寄此一兩年郷村々ヨリ躍有之ニヨリ信
康數奇也若不快ノヲドリヲバヨリ以射之結
九月植橋甚五郎ト云者有之是ハ元來卷河園寄
ニヨリ信康ハ姓也傍輩ノ金作ノ力大少ヲ盜取夏露
顯ノ回欠落シ此二三年中在甲別彼園ノ住年利ニヨリ
以高ヲ於小山陣中令生害
家康公陣中へ來彼年利ト日來別テ懇志ノ回聊
無隔心ノ儀年利痛入久所ヲ刺殺ス我刀ヲ弄年
利ハ大小ヲ取テ指來年來彼植橋年利令懇慕
如方契前代未聞無物取ニ喻

家康公ハ令出仕乍去ナシテ挙用ハナシニヨリ信康主
惡之結間一兩年ノ内ニ他園へ又欠落ス此年利年十
七歳武田家老也人數三百余備也此年十一月信長公
爲敵覽見内裡へ鷹鳥ヲ居庭上迄糸内ニ結信奉ノ
衆將衣束結結構退出ノ以後常ノ將出立ニテ東山鷹
野有之所ニ聖甚秘藏ノ鷹鳥被見失信長是ヲ與本
意莫思玉フ是ヲ居來者急度可有鷹衣義トノ
札ヲ被立ケル程ニ有一兩日自大和園居來信長甚
悦結

天正五丁丑正月二日正二位内大臣兼右大將信長公
岐阜安土へ歸城同十四日上洛シ結諸人出仕被
停止深慮智化ノ老臣召集未服國々可屬

當年旨可言上ノ田ノ五フ夕庵被殘置也五日安出へ
令歸結

此春ノ比觀世左近太史當時能ノ於三河吉田病死此

左史ハ義昭將軍御宇ノ筆電ノ後遠別へ下

家康公令扶助給專酒并左衛門尉女抱也彼左史

女房於京都一兩年已前ニ死去シケルカ吉田ノ左史

屋敷へ芦毛ノ馬ニ乘來馬取荷物ヲ庭へフコ置

人ノ目ニ見ケル無程左史伏病床相果畢奇特ナリ

更氏ナリ此女房此以前左史同柄依不快遺恨千

万云々此女觀世少次高ト云語并服ノ上ノ世鬼

若カ母是也二月二日信忠雜賀へ出馬是根來松

坊雜賀ノ三續上洛ノ可致忠節由依言上也信長

出張給小雜賀口ニ堀久左多人数百余討死谷

輪口ニテ敵敗北長岡兵部左輔手正八百五十討捕

三月一日鈴木孫一居城ヲ被責竹束搥搥ヲ以緊攻之

同孫一令降一糸取々不殘放火男女切捨鈴木孫市

岡寄ニ多左史大坂ヲカヅキ可進同可被助身命ノ

旨言上信長令學引給佐野城津田左高左衛門

松坊相添被置紀別仕置仰付也七日到安土令

飯陣給八月上旬雜賀ノ中又ハ紀別未屬當家ニ

所々秋色為可刈捨佐久間右衛門父子被遣彼

歸陣迄天王寺ノ羽柴筑前守為在番松永彈正

忠父子大坂取出被置ケルカ八月十七日夜大和国信

貴城へ措笔信長ヨリ宮内法印被遣被着

ケレ共不能尊答九月廿七日信忠桑向シ結十月被
攻落是城中有松永家ニ力ヲ掛燒死

永禄十年十月十日南都大佛殿燒タリ日相當シ

松永從類森海老名河内国片岡城ニ篁長園惟任

筒井ヲ被遣被責崩此時長園嫡子越中守年十五

第五男年十四能働自信長被下感状子右衛門者

松永依下知庶人ニ相紛城ヲ出タリシカ或者見付テ討

捕此時信忠被任三位中将九三日羽柴筑前守播磨

入此以中國一圓望申由言上楠長庵令被露其

時信長不快ノ氣色也暫思案シ給任申上旨朱印

可被遣由宣長庵知何思ケシ不認朱印其後筑

前守但馬國へ相働敵城數多責落ノ由有注

進信長御感甚也此時捕中國一圓可拜領朱印
ヲ認遣信長快然也

十二月廿七日秀吉福園城被取詰攻口ニ少寺官兵衛竹

中半兵衛指置我身ハ可有後詰方へ打出被陣

取如案字喜多和泉守龍衣未及合戦和泉守敗

北間貳百餘討捕則上月城被責城中有調畧工月

十部カ首ヲ切テ奉秀吉熱氏自余ノ者ヲモ皆被打

累山中麻助被篁置敵ノ頭五百余安土へ進上信長

慌給十二月十日信長為鷹野三川へ出御廿一日安土

御歸城下旬信忠為越年安土へ御系自信長數高

道具十一種被進

初花 ハナノハナ 松花 マツノハナ 馬繪 ウマノエ 竹之花入 タケノハナノイ 鎖 カギ 藤浪繪 フジナミノエ

道三茶碗

内赤盆

周徳茶抄

肩衝

古市播磨守戸高麗火筋等也

信忠令畏悦結此年冬内城ノ家屋ヲ之五テ 信長ヨリ

京都ニ條ニ有造作親王ノ被奉此秋岩屋未申ニ在

是ヲ時人號松永星

同春越後景虎能登国ノ出張七尾ノ城相攻自信

長公人數被出ケレヒ七尾已令落去ノ同頃テ右ノ衆

歸陣也

此年三川國侍衆ノ躍風流シテ可來ノ由園崎信康

主ノ五ノ間各一年々々ニ被躍 家康公不可然ノ由

雖思給連不被任異見間達ヲ無諫言ノ儀

天正二戊子正月朔早旦ニ御茶ノ會也已上十ノ人信忠公

柴筑前守二位法印 長岡兵部右輔林右渡守長各

川丹波惟住五高九衛門瀧川左近荒木甚津守市

橋九郎九衛門長谷川宗仁等也御座敷構ニ置

敷ニ四尺縁床ニ波岸ノ繪中ニ万歳大海右ニ松嶋丸ニ

ケ月歸花ノ水指固光茶碗姫口金竹筒ノ花入也信長御

出給膳ヲ自身スレ給日來各依勵戰功令靜證ノ由ノ事

甚御感也其後各有出仕

同日信忠曰冬令辨領給敷奇道具被同ヲ見仙代

宿也右ノ衆恭上ク庵此頃信長被申諫言節會

并禮樂ノ事也

同月六日安土ノ妻子未引越者被着到廿九百八人也

為遇急道路ヲ被為作

四月十日丹波国荒木山城守為成敗惟任惟住瀧川被
遣中甸比毛利輝元播州上月城ヲ圍羽柴筑前守
荒木堪洋守為後詰被遣此春越後景虎卒去年
四月九日大出ト云々及死期辭世頌云

丁卯采花一盃酒四十九年一炊夢三四句ハ不續シテ被
相果北条三郎景虎相列氏康弟也喜平次景勝景虎為越後国
鉾楯數度及合戰竟討三郎ヲ景勝為越後国
主為後詰信長五月朔日可有發向ノ由ノ玉ヲ各諫言
シテ云彼地殊外ノ節取殊敵陣隔滑谷ノコ熊見川ノ其
上陣城ヲ搆丈丈兵糧以下ニテ年致支度ノ由也先我々
罷向見計可言上ノ向其中延引可也ノ由也ナラ各四月
廿八日ヨリ出陣

五月七日信忠公出馬シ玉ヲ

六月三日自播磨飛脚到來信長發向ノ儀必可延引也
同十日筑前守糸上尚以右ノ通言上則播州ハ被掃

十二日信忠神吉志カ方兩城被取詰始神吉ヲ味方守
員死人多後竹束ヲ付井樓ヲ被揚兩城竟被責ハ洛

三木城ハ被取懸附城餘多有普請是モ筑前守ハ被相
渡

八月六日信忠令掃馬給筑前ノ毛利ハ昔鎌倉ノ因幡守廣
元未孫ト也代々ノ名信長記十一卷有之九畧右馬允依仰
去六月廿六日於伊勢雜賀浦々ヨリ賊船止多度
及谷戰每度討捕

七月下旬大船數十艘ニテ着場浦

九月廿三日信長御上洛越中國一揆令蜂起由注進也
奇藤新五被遣

廿日九鬼船可有御覽トテ住吉へ信長御出

廿九日於河部野鷹鳥遣給此夜彗星出坤方逾日不

消

十月一日快晴九鬼舟共并近邊浦舟指物旗已下飾立

舟軍様子可字申由信長ノ玉ヲ幸此度雜賀浦ニ

テ得勝利カハ躰字ベキト也九鬼畏言上信長見之給

有御感黃金三百兩少袖十童被下其上酒肴數多被

下舟祝可申旨仰也寸ノ場今并御茶上可申旨玉ヲ

御成有其次少西宗易宗及道比座敷有御覽翌日

佐久間甚九島御茶上被申三日御帰洛信長ノ玉ヲ

甚九郎數奇殊丹上牛也乍去武士名モノ不可言以庵

申云為士者強好此道ハ武道ハ可瘡果町ハ職人ノ業也

信長令承諾於越中國奇藤新五照々放火其上河

田豊前推名少四郎被相覺今泉城ハ相働及合戰敵

五百ノ字討捕國中入質取回神保安藝守渡置置候

由有註進信長喜悅ニ給

十月十日安土へ令歸城給荒木攝津守及逆心ノ由自

方々注進アリ信長問給是如何様人ノ可為申妨也

可被省音思召友用惟任万見仙千代ヲ十月下旬被遣

荒木對面仕頓テ出仕可申旨也家老者諫言此度儀

往々不可遣其料同此被止出仕アラハス申也荒木モ内々

存其旨同此儀左三使ハ申切露敵對ノ色信長以

厚恩^ヲ成人^ト者也殊堪^レ列賜^レ一國^ノ同送^レ心ノ儀有^レ之間敷
所信長^ノ自愛^ル不^レ姓長谷川藤五郎^ノ頻^ニ企慮^外去^レ
年三河^ノ國岡崎^ヘ御出^ノ時荒木^ノ門^ニ立居^{タリ}レ^ニ階
ヨリ長谷川^ノ尿^ヲシカケ^{タリ}傍^ノ人^ニ是^ヲ荒木^ニ告^申荒木
不^レ苦^トテ不^レ立^去如^斯故^ニ送^レ心^ト云^ク十一月三日^ニ荒木退^リ
治信長^ノ出^馬シ玉^フ

十一日高山右近^ノ属味方^ニ黄金^三百兩^少袖^三重^被下^次木
有^付城前^田又^左衛門^ノ不破^向内^佐々^内藏^ノ助^原彦^三郎
金森五郎^八日根野^被入^置

十四日伊丹^ヘ被^相働^是野^江附城^ニ蒲生^忠三^郎惟^住
五郎^左衛門^ノ持^屋兵庫^被置^信長^信雄^少野^原被^陣取^取

十五日信長^郡山^ヘ被^移陣^高山^此取^出仕^早康^毛
逸馬^吉則^ノ力^被下^當國^若川^郡令^拜領^信忠^信雄^{ヨリ}
右^近送^物アリ

十八日惣持^寺付^城普^請出^來ノ回^次木^被置^衆
被^移茨^木ヘ^被移^伊勢^衆

二十四日中川^頼兵^衛属^當年^羽朝^出仕^自信^長金
千^三百^兩則^重卿^脇着^席毛^ノ駿^馬被^下自^信忠^銀
子^千兩^少袖^十重^被下

廿八日昆陽^野ヘ^信長^信忠^被移^陣花^熊兵^庫放
火^下民^數百^人被^切捨

十二月八日伊丹^城中^有調^畧人^數ヲ^被言^所露
頭^シテ^相違^此時^可見^仙千^代討^死伊^丹ヘ^取出^堀

江原田地由一、家大矢田已上五ヶ所普請令出來

廿二日信長信忠令歸馬給

天正七己卯九鬼安山へ奉^上長々堀浦ニ有テ苦勞由

宣^レ金二百兩少袖三重被^下歸勢^列暫可休息

旨宣^了

二月十八日信長上洛^レ玉^フ此者信長公在京ノ御自若

獲^レ國丹羽五郎左衛門殿久矣^ヲ面手足人ニ不違長

五尺許在之被^レ魚岩ノ上へ登^リ寝^ル夏良久其^レ見

付取^之ト云^リ此在京中ニ三冬ノ宗運ト云^ル町人老父ニ

至孝ノ由^ヲ信長聞^テ給^テ諸役^ヲ免^シ許^シ米百石被^下

三月二日信忠信雄信孝^ニ上洛

五日信長携^列へ奈向伊丹取出在番衆^{被^レ登^ル懸^シ志^ス}

廿日箕尾瀧有一見

四月七日申ノ尅

家康公若君誕生

後征夷將軍
秀忠公是也

同日常陸國多賀谷修理亮ヨリ星河原毛四寸七分ノ

逸馬令進上一日ニ五千里宛通候旨言上信長悦喜^シ

玉^フ則金子五十兩少袖三重縮^シ三十端被^遣使者銀

子百兩被^下

廿日多田塩川^{本林ノ}乱^ヲ為^レ使者銀子千両被^遣政道

順路ノ由民言上ノ儀^付而如此

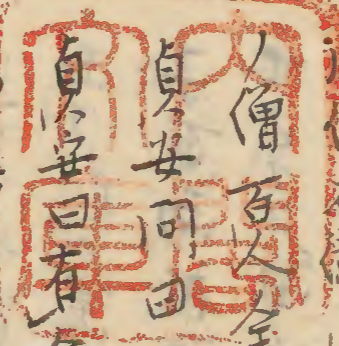
五月中旬靈峯言^リ云淨土ノ上人於^レ安山有^レ法談建部

紹知大脚傳^次日蓮宗也出其場^回不^著其^言ノ云對^レ法

法論無益ノ儀也日蓮宗ノ僧^ヲ令^同道可來依^之

京都法花上人堀ノ不傳^其外多集信長ノ玉^フ具^ニ與

詮議也各令異見可相止者然其日蓮宗曾テ不承
引之唯天磨老破旬ノ業成トテ信長甚不快也其定
日限南禅寺秀長老為判者因早居士以下有傍若
及喧嘩トテ如何トテ織田七兵衛菅屋九右衛門長谷
川作右衛門堀久左衛門等各敬言固日蓮宗ノ構出世
ノ僧百々余被出淨土宗者有矣誓負安西ノ人迄テ
貞安可曰法華八軸ノ中ニ念佛有哉法華答念佛在
貞安曰有念佛ハ何ノ無間ニ落ル念佛ヲ法華ニ説哉
法華云法華ノ弥陀ト淨土ノ弥陀ハ一躰歟別躰カ負
安云弥陀ハ何ノ有テ一躰ヨ法華云何ゾ淨土門法華
弥陀ヲ捨團圀地ト捨哉負安云念佛ヲ捨ヨト云ニ非ス念佛
ヲ修ス捨ノ前ニ念佛ノ外ヲ捨團圀地ト云セ法華云



念佛修スル捨ノ前ニ法華ヲ捨ヨト云經文有哉負安云
法華ヲ捨ヨト云證文有アシ淨土經曰善立方便顯示
三業ト云ケ亦一向專念無量壽佛ト云ケ法華云以前
ノ無量義經云以前方便加四十余年未顯真實ト云一
リ負安云四十余年以法向余前ヲ捨ハ方便第四妙
ノ一ノ字ハ捨ル字不捨乎法華云四十余年四妙ノ中ニ
何ノ妙ノヤ負安云法華ノ妙ヲ汝不知哉日蓮宗
此返答不能因テ負安又曰捨ル字不捨字ト扇ヲ以
扣ト云ハ何猶擬議ス其時判者ヲ始滿座一同ニ噓ト
笑袈裟ヲ剥取シカハ經以相以下取捨退散ス不傳
不限此度ニ傳僧成トテ引張切ニワセウレケル紹知傳
女則被切首丹波國ハ上城去年三月ヨリ推任

取詰同根絶城中ノ者兵波多野兄弟三人搦テ
出同六月四日安土へ引セ進上則被刃首此頃伊丹取出
ノ在陣ノ衆一鷄三聯惟亦先被送遣

七月三日武藤弥平兵衛越前主 賀ノ主於攝列陣中病死
信長甚惜給遺領男令拜領

十八日出羽国従大室寺逸馬五疋逸雁鳥十一聯上其中白ノ
雁鳥一聯有之信長大悦タラ則黄金二百兩紙子亦

端虎皮五枚被下使者銀二百兩被下奥列ノ遠
野白雁鳥進上千福ノ前由令上洛大雁鳥三進上去

五月宗論ニ勝タラ夫其言負客銀子被下

八月二日信忠攝州へ出馬

八月五日同嵩三郎信康主家康公 一男令守人給テ是信

長雖為ノ智父 家康公ノ命ヲ常ニ違背シ信長公ヲ

之被奉輕被官以下ニ無情被行非道同如此此皆去月酒井

九衛門尉ヲ以信長工被得内讒所尤様ニ父臣下被見限

元六不及是非家康存方次第由有返答 家康公園

崎へ御越三郎主ヲ大濱へ退被下園嵩城へハ本多作左

衛門ヲ被移三郎主當座ノ夏ト心得玉フ 家康公ハ西尾

ノ城へ被移三郎主遠州堀江へ移又ニハタコラ移玉フ

九月十五日於被地生害シ給三郎主母公ハキミ於濱松被生

害

九月廿二日荒木樵津守伊丹城ヲ悉出世房一又侍又 石貝臺ヲ持尼崎

へ落行兵庫ノ所ノ常見檢校中へ千貫又出其身成檢

校テ下物ヲ取座頭共信長へ令直訴同為過言ハシ金二千

兩出是ヲ以被掛守治橋村并春長ハ此途被召上更不可
然ト存ト云々菅屋九右衛門長谷川竹モ二百兩出是ハ座
頭ヲ檢校ニセラレケルナリ

十一日楳別(信長出馬)五フ去十七日信雄伊賀國被相
働矢利柘植三郎左衛門尉討死ノ由有注進(是意皆出頭人也)
信長大ニ令腹立玉フ

十七日信長伊丹ノ取出共有御覽召引出物被下
上月十六日中西新八郎ト云者瀧川人數ヲ伊丹城ノ上
舘塚へ引入(ヒトコト)鴨塚九(ニ)雜賀ノ者共篁ヶんヲ過半討捕奉
九(ニ)篁者共荒木久左工門ヲ始申ケルハ尼崎へ糸荒木ニ令
黒見花熊尼崎同復ニ渡可奉同妻子ヲ其間被助置ヨ
カレト申若菜引スナラ篁城ノ者共三百人尼崎へ糸荒木ト

スレバ荒木鉄炮ヲ以防之近邊工不(高)付伊丹城ハ織田七兵
衛被移無詮方散々ニ成行ナラ荒木一類ノ妻子三十余京
都へ被引上相殘池田久左衛門其外宗造ノ妻子二百人共尼
崎七本松ニハ皆張付被掛尼崎ニ篁者共心中可察之
十二月十六日荒木一類者共妻子一糸ヨリ車二両ニ二人ノ乗
ヲ引セラレハ内蔵助前田又左衛門金森五郎八不破河
内已下兵具レテ令驚馬固一番荒木弟吹田(ス)七歳 野村丹
後守妻(是ハ荒木妹)七歳 二番隼人佐妻(荒木娘)荒木妻(是ハ荒木妻)三番
荒木娘十三歳 吹田妻十六歳 四番渡辺四郎 廿一歳
荒木同弟荒木新(是ハ荒木弟)五番伊丹安太史妻 三十五 同子松千代
八歳 北河原子作妻 十七歳 六番荒木与兵衛妻十八歳
池田和泉守妻十八歳 七番 八番伯(是ハ荒木)部(是ハ荒木)廿一歳 以荒木久左衛門

嫡子自然十四歳 其外ハ不及記此者其最後何シモ神妙也丹後國ハ長岡兵部右輔丹波國ハ惟任ヲ去年被遣西國已平均也安土ハ衆上進物不知其數北条氏政臣別戸倉トアラハ出張甲別ト及拿指是信長家康ハ為入寇也武田勝頼駿河沼津ニ在陣然一勝ニ家康駿河ハ被相働氏政被押出者武田定而可引回此度可遂會面下内以支度也武田少モ不引入利氏政陣中ハ以使者申立家康駿河山西ハ被相働間彼面ハ可尚合戦於望者明日欽明後日何ノ如ハ成去返答次第可出音也北条不能返答ナラ武田山西ハ急罷向ノ条家康公早速ニ被引入十一月三日二条ノ新造出来則親王御移造其後信長衆内進上物夥其比近習ノ輩ニ是物二千端被下ハ幅

宮へ去月信長御恭詣ノ劾通ヲ唐金ニテ鑄可申音被仰付行園鴉カスラウ左衛門外取持ノ園先香炉被召上銀五百兩被下十七日能有真行ノ近年ヲ長陣仕大者共各持敷ハ折木合充柳樽五十充冒ノ間賄可申音京中ハ充課京中ハ八箇金二百兩被下其外見物ノ上下有送物京中町ハ米千石安土ノ町ハ三百石被下是何モ荒木成敗レ給悦ノ心也安土安土ノ記ヲ策彦ハ被仰付レテ南比幸岐身ニ被居申ノ間仰付ルノ田策彦曰依之南比是ヲ被書信長記ニ具之此頃大者小者暇給於テ在所ニ令越年天正八庚辰正月安土ニ近習ノ非軍迄令回候六日檣列三才城落去別所兄弟腹切テ士卒皆被助命此頃無邊ト云僧有之吾ハ生所モ無ク父母モナシ吾得秘法者

是ヲ得受ル人現世来也如願ト云依之貴賤信仰不辨
乃ノ効ノ受法ト也采錢持来レ氏曾テ不納安山へ希或寺ニ寛
三月廿日信長聞之玉_レ其僧ニ可對面トノ玉_レ同柳長庵以復
稱之信長^{カキ}庵へ出給有御覽見無遍ト云ハ汝カ主国ハ何_レ無
遍ト答信長云無遍ト云ハ天竺カ唐出カ答云天ニモ非ス地ニモ
非ス信長云天地ヲ離シテハ何ノ所ニ身身又此時無遍亦
面スサテハ汝ハ變化ノ物カイテ試シトテ馬ニ交スル鉄^{カキ}ヲ
燒テ面ニアテトシ給ハ是ハ出羽国羽黒山ノ者トフルヒ_レ申ス
汝此裡弘法大師ノ再誕トテ奇_レ持_レテ人ニ見セケルトナリ
吾ニモ見セヨト曰^{ノモ}ハイ_レ人モ不申得加様ニ賣^{エヒ}子國ノ貴^{フイ}也ト
テ引ハラセ引_レカニ玉_レヲ

五月攝州花熊城へ池田勝三島相働所自城中フ

夕ト出間空引_レケルハ歌尚以追来同服_レ城へ兼又テ
則勝ニ多城へ移信長悦給攝州一國勝ニ多令拜
領刹正宗ノ賜着被下男勝九_ノ多_ノ七_ノ氣_ノ弟志新_ノ左衛門
ニ名馬被下大坂ヲ信長へ渡可遂_ニ無_レ復_レ由有_レ勅使門
跡應_レ勅定信長へモ被立_レ勅使畏奉_レ之_レ
十二月從大坂^{シモ}下間刑部卿并少進安山へ希ニ御赦免
希ノ由言上從下野国宇都宮齋林方駿馬十疋
進上自信長_ニ色々被遣江別ノ住人布施勝九_ノ多_ノ度
々有武功才藝兼備同信長近習ニ被_レ成
六月廿六日由_レ回長曾我部方ヨリ昔_レ鷹馬十_レ聯砂
糖三千斤進上砂糖ハ則_レ被_レ施_レ人_ニ
七月廿日大坂城請取矢部善七島奉行貞門跡_レ且

自信長金五百兩其外色々被遣北方へモ金百兩其外被
遣^{アゼチ}安察法橋へ金二百兩刑部卿へモ二百兩少進へモ
同二百兩宛被遣門跡ハ去月雜賀へ移玉ヲ自余衆
今日退散自門跡安出へ以使者被逐禮^ヲ
八月十日近衛殿勅修寺殿庭田殿有同道信忠へ可
遂禮^ハ由信長曰同任貴意盛固太刀一腰馬代銀千
兩卷物百端也

八月十二日信長為見物太坂へ御越自宇治舟ニテ下
給近年太坂へ依又同右衛門父子被指向天王寺ニ在
城ノ所ニケ程ノ少款長袖ヲ長ク敷相守テ不及是罪ト
テ被勅殺十三奈以書付此給別ナル儀無之徒ニ無調
畧長ク敷ト儀也則天王寺ヲ被出ケル侍少姓皆退

散夕ニ又高野山迄隨行此内モ二人ハ頓テ退散ト聞上
高野ノ辰巳ノ方ニ當テ相^{オウカウ}鄰トテ終ノ所有此所被居金子
モ十枚程希有ヲ持衆セラレトナリ或持山園ハ高左エ門
道河原思立テ被尋平井河波入道^{アサキ}安寄ヲ被同道依不
同對面シテ淚流感慨不斜右ノ兩人尋ケルヲ其頃若
感シケルト也

十七日信長自太坂歸洛シ玉ノ林佐渡守ヲ被所遠流是
者^{ニイニ}三十五年以前於尾別名護屋在謀叛依其科也
又^{伊賀イニ}安藤伊賀守父子被所遠流是ハ先年武田信玄へ
數度内通シテ是克有トテ如此兩人終無赦免
上月十七日備前ノ國宇喜多屬^{ウキタ}味方ノ由從^シ美吉有詮
進

十日柴田修理亮於加賀國一揆ノ大将十九人其外數
多誅戮由註進彼首吉安山へ進上ノ間被押松原町
加賀國八別喜右近上表後柴田拜領也

天正九年己年正月元日御馬廻ノ衆出江自西門東門

二可通可有御見ト也 諸大名ハ近年致長傳ノ間於
具取可合越年由信長依正知也 他

而未明申ノ致迄不引切罷通

二日御鷹ノ鶴馬安山町人エ被下町人致畏悅於此未

宮能ヲ令與行ヲ被鶴馬ヲ致調味

二月十八日信長信忠信雄上洛シ結

同日自越前國柴田修理上洛 伊賀守石見
三左エ門 遂御禮

柴田進物太刀國光馬代銀千兩金三百兩蠟燭千

挺奉書ノ紙千束綿千把絹五百疋也羽衣朝御茶

被下時柴田直訥 ウハシチ 堀ノ金奉望則直ニ取出玉ニ被下

柴田畏テ拜領信長歌ヲ讀ム

オレライ
アカヌナシ 中ノ堀ロヲ人ニスハセ古芝ラシゾラモウ

此峯ハ古備後主ヨリ相傳ノ金也

去正月廿三日被相觸ケル馬揃二月廿八日有定名書畫

名出立也馬上己及百騎一番明智日向守比治新出

立也其次不及書載甚結構ノ體也信長ハ右馬

上ノ跡ニ業結先馬前ニ夕庵法印ヲ被通其躰少袖

ヲツボナリ白髮ヲカワキ出立也 シラガ 誠ノ老世ノ馬

ニ業タカ危キヤリニ見ヘテ シラガ 此夕庵ハ信長右筆也

十年入道也信長公出立ハボウ々眉ニ帽額ヲ結フ

牡丹作花ヲ腰ニ指冠物ニモ作花ヲサシ結テ馬定

葉替十疋種々無量ノは立或ハ唐織或ハ條縫又ハリ薄握ハリノ
皮下ニテ泥濘シノ聲言ベキ様モナキ 結構也信長ノ
馬廻リニ小火衆紅梅ノ袴上ニ黄衣立鳥帽子厨裏斗
付脇着金ノ鼻子捻紅ウテハリニテ思ハルニテ葉比田莊九高
ハ惣ニ金ノ出立其身ノ夏ハ不及申馬ノ毛尻等迄何モ金
ナリ馬ノ毛ニハフノリソ以テ薄ヲ置ケルト也主上御棧敷
ニテ御見物馬場ハ内裏ノ東取三三町横二町許ニ
櫛ヲリ廻ニ柳ヲ植ル塚ハナシ又昨日ノ馬揃殘多下テ
翌日ハ羽織頭リニテ馬ヲ被棄此時握クハ皮ノ羽織右右
ノ馬上衆一夜中ニシクケルト也何者ノシワザヤ落書
有之

金銀ヲ遣ヒ捨テ花馬揃象鼻糸ト似ク在テ手ノ見物

此馬揃ニ越前越中加賀國衆ハ不相上其故ハ長尾景勝
彼表ハ出張加賀越中一揆爲手合フトテ城ヲ取ル卷加賀
尾山ニ在ル城ノ佐久間玄蕃令後詰所ニ一揆早速棄ル朋城
中ノ者皆以テ討死ス番於途中一團之急懸ト自即時
棄返右ノ一揆共一人モ不殘ク捨ル

三月九日安山ハ飛脚到來信長甚快氣也

同十二日佐々内藏助神保越中守安山ハ衆上翌日出
仕進物夥然一昨長尾喜平以景勝出張ノ越中國
小井手ノ城ヲ圍リ由注進到來信長ノ玉ヲククニテ相上
同於京都ニ一兵可仰付音思設玉ヲト云ハ氏急ニ能ク下後
詰可仕由也佐々神保夜ヲ日ニ次テ下ル
十四日ニ越中ノ中部ハ打出長尾團此ハ夏未明引退

四五里カ程追之敵曾テ不見此間竹置城ノ者對談
シテ感悦ス此頃長岡兵部大輔ニ丹後國被下

此頃城々信忠能ヲ被好自身行之結手前見更由
上下云々信長聞之結武將名者強テ不可好ノ由宣フ

甚無真即城ノ能道莫悉召寄之ヲ丹波猿樂梅
若左丈ニ被下舍弟伊勢國主信雄同北伊勢神戸ノ

三七主云此道雖被好之信長不之知結
三月廿二日高天神落去兵糧斷絶ノ間不及了筒城

中より出タリ熱間取々ノ堀ノ柵ガワニテ討之但隨分ノ
者若少々切殺ケルト也

六月若川逸見駿河守病死安貞子ナシ遺領八千石
有之此内三千石武田孫ハ島五千石溝口伯耆被下

下四日高麗麻鷹鳥六連溝口竹進上此日相州氏政ヨリ駿
馬ニ進進上

廿五日羽柴竹節守秀吉國幡國取鳥城取卷

七月十日柴田修理亮方ヨリ青雀鳥六連切名其外色々進
上

廿日秋田ヨリ青雀鳥五連生白鳥十進上

廿日信忠信雄信孝ニ主安山へ着給フ信忠へ正宗脇指
被進

八月六日真別會津盛高ヨリ馬ニ足蠟燭ヲ提進上
十四日馬ニ込黃金千兩羽柴秀吉ノ方へ被遣今因別
在陣也

八月十七日高野聖方々ニテ弱捕上ケ可申旨被仰出

高子細、根切、伊丹、宇人、内、一、兩人、彼山、在下、園宮、元、急、
出、可、申、昔、使者、ヲ、以、被、御、遣、ケル、返、事、ヲ、不、申、刺、使、
者、上下、共、士、餘、人、討、果、ノ、糸、不、相、届、旨、御、腹、立、有、ラ、方、
々、被、仰、觸、ケレ、ハ、高、野、聖、ヲ、數、千、人、搦、捕、引、來、ル、其、
誅、伐、ノ、有、様、象、也、自、昔、高、野、山、聖、諸、國、(下)、我、ト、者、取、
ル、莫、ナ、シ、於、路、卷、一、宿、カ、ア、ク、ト、呼、ル、心、有、人、ハ、不、寄、上下、者、
ヲ、カ、ス、若、者、ナ、ケ、レ、バ、其、路、頭、ニ、明、ス、信、馬、今、年、聖、殺、害、
シ、給、ヨ、リ、此、莫、ナ、シ、信、長、果、結、テ、後、モ、是、ヨ、リ、已、來、如、元、呼、
ル、莫、ナ、シ、ク、如、旅、人、者、ヲ、ト、ル、珠、今、ハ、如、高、人、家、類、已、下、色、ヲ、物、ヲ、
持、來、今、活、却、少、ノ、坊、ヲ、モ、持、タ、ン、聖、ハ、
笈、ヲ、モ、不、持、馬、上、ニ、テ、國、ヲ、令、下、
何、モ、遣、大、師、ノ、控、守、

九月八日 小袖被下 近習士人

十月十日 取鳥城落去 由自國別 注進

十月一日 長國、長川、住人 皆川山城守方より名馬三疋進上 則既子才卷終
羅百端虎、皮、五、枚、被、遣、使、者、毛、引、出、物、在

十月十日 家康公高天神(出馬是於遠江毛肝密)
地也即構陣城其間二城塙柵三重付堅被留通路
家康公依信長果見給馬伏塚ノ城令居玉

自甲斐國御坊 信長是 奉返是 無復ノ儀 雖言上信
長曾ヲ用不給先是ヲ奉返彼以助言可相調策也
此御坊ハ信長未子去永祿三年ニ東美濃岩村(養

子然ヲ元龜三年ニ城主世姓信長伯母也武田信玄正
一味其時御坊ヲ甲州(連申御坊暫丸山ニ遣被申
其後亦出(依名被寄上則有元服號源之高其時

大石十右衛門 奉送物 其中ニ殊ニ勝タニハ自相此右記前

守銀子三千兩小袖二百進上

此年春夏大夜之多死

去六月十日音 夜星貫月

天正十年壬午正月之日信長裝束之結可被見殿生間可

罷通由御誂其後於臺所之大名若不限樽代捨正充

直奉捧丸法之重之禮儀之輕

十六日坊之間右衛門紀別熊野之奥三令病死信長不使

ノ由宣フ則男甚九多ヲ被召直信忠工奉以可仕由ノ玉フ

十七日備前守喜多和泉守死法吉光ノ脇着金三子兩進

上是遺言羽柴範前守被取持同跡目與別茶如息

正被下

其昔伊勢太神言遷言三百年無之音言止信長其

賄フ有御尋千貫文被下其外ハ以神力可成就ノ

由神主申上是ハ餘之輕キ申様トテ三子貫被下

信濃國木曾ノ主伊豫守義政可致速節ノ由東義

濃ノ苗木久兵衛ヲ以信忠ハ言上此昔信長ハ被得内儀

則信忠令出張給又下奈伊豆守カ一族下奈九兵衛ト云

者川尻兵衛岩村ニ在家中有好屬味方依之二月二日

武田謙訪上原ハ出張其後塩尻迄出防鳥井峠

又駿河國江尻ニ令在城武田隆興守慧山屬 家康

可服信長幕下由言上ノ間則 家康駿河ニ令出馬

給隆興守妻信玄女 勝頼姉并息勝千代ヲ自甲斐忍出江

尾ハ引取就真甲列上下周章不斜 勝頼陣中

無正體ノ間則自塩尻甲列ハ引退此間信忠伊奈

郡へ打入結飯田大嶋兩城明て退則高遠城へ取掛
無理業結城主保科彈正自裏口退回則責入
落去諏訪祝降恭信忠少之無用捨甲州へ打入
結武田四郎同左馬^{スレガ}臺原ヲ退テ都留郡天目
山也^{田子谷}（楷篁^{此時甲別男也}）
三月廿日先勢澗川左邊人數押入勝頼同左馬切テ
出相鬪テ討死年二十九ト云土屋宗三與此頼打
死又年廿七也此勝頼自愛ノ十姓^三土屋右衛門弟也
此時勝頼ノ召目セラレシ女姓四十四人皆土屋サレ殺ス
相送侍ハ五十餘人遂討死勝頼討シ侍ニ自信忠吉
光脇著馬一疋金五百兩被下
三月七日信忠甲州ニ着結古府ニ御在陣 家康

甲州へ被打入彼地ニ在陣向同九日古府へ恭結信
忠へ有對面市川へ被歸
三月廿日信長安山ヲ立結翌日濃別品以ノ渡へ飛脚来
甲信駿三ヶ國無異儀被テ果ノ田也仁科勝頼弟首
此取持恭信長大ニ悦結
十三日信長着根羽結此取（勝頼并左馬首来信
長甚悦狂歌ヲ讀結
カハヨリトナシ武田甲斐モナク軍ニ負テシテナケレハ
此西使^{信忠}御馬一疋金百兩先被下
信忠へ^{少姓}荒波ト云カイメヤ庶毛ノ馬堆百相添被進勝
頼ノ首飯田ニ三日被掛其後被掛御門武田左馬
助信忠（赤越開東へ可道ト内在所ニ於小室^{モロ}生害

此首同被掛獄門
年二十四

十九日信長上ノ諏訪ノ御着陣

廿日木曾義政此來ノ始ラ出江左刀一腰馬二疋金三百

兩進上自信長金千兩筑摩守アスヒ雲西郡ヲ被遣

家康昨日市川ヲ出今日廿日出江信長曰此度早速

被逐本意莫光年於長篠甲信随方者若被打

是故ト御説也貞享年九ハ高信長工致出江信長此

莫思召出御珠外御懇也

廿一日武田穴山世貞守入道梅雲出江

因又金三百兩進上自信長年俗ノ眼着ノ三ツカヲ被下彼

江方ヲ信長被為答言甲波及駿河ノ本領安堵信州

朽尾小笠原掃部左之同出江左刀馬各一進上金本領

安堵相州ノ北条氏政ヨリ左刀馬金千兩江河ノ酒十

樽白鳥十添桶二十進上

廿三日澁川左近ニ上野國并信品ノ内ニ郡相添被下

上州カマケ概橋一移又御腰物被下

深志ノ城ニ有之兵糧陣中ノ衆ノ被下上野國ノ小

幡上總々信忠へ出江貞宗ノ左刀眼指栗毛馬金五百兩進上

自信忠左文字眼着被下自北条氏政白糸戴

千石進上家康ヨリモ兵糧有進上是ハ陣中ニテ

諸士へ先課ラレ諸士及難儀ト云云色々ニ相調上

ル信忠此度不難ト早速甲信被納莫信長感

結此冬可被讓天下ノ由宣フ其驗トテ秘藏ノ

眼指被進信忠畏慌不斜但天下御讓ノ儀

ハ未若輩人間不意存ノ旨被奉返答
十八日信忠誦訪へ奉向し結有國割此日寒氣甚信
忠ノ中間カキキ出立江間立八人凍死
駿河國 家康へ被下甲斐國ニ誦訪一郡相添川尻
肥前守 兵衛守 上野國ニ由以郡相添川
左近ニ被下澁川一橋へ移此時時書ヲ被遣
高井水内垣村更級四郎 森勝藏 後改 拜領
則海津ニ在城河中島一橋起テ大藏城ニ相望ル
勝藏則責は活悉切捨ル惣別此度於信州先陣仕
度ノ戦功感思召得奈郡在利河内守濃州岩
村城ニ五万石相添森乱丸被下此度自相州田原
北平陸奥守為氏政代官出仕有ケル共信長與對

面信忠へ遂礼被飯甲州ノ國侍又ハ武田家ノ家老共駿
河信州ノ侍 山田山縣ヲ始悉被誅戮
三河國菅沼伊豆守父子同菅沼新三郎去之龜三
年ヨリ属信忠天正三長篠合戦ヨリ信州ニ在國此度
降参ニ頼河尻肥前守ハ彼陣中ニ居テ自
家康信長へ有言上則奉害セラル誦訪祝共新三
郎妻ヲリシカ用此百又則子共指殺シ其身モ令自
害素此世功大也此伯母モ去比高遠ニテ
無比類相働死ヲリシカ相似タル女ナリト皆以誦之
卯月二日 信長誦訪御立翌三日甲州ノ新府ヲ
被為御見其ヨリ 古府へ御移暫ク御座ス
羽立三日江州由々本ニ高甲州 琵琶林寺ニ隱テ居

先由風聞信長聞給早速ニ出可申旨以獲使一再
三曰ケル事全不實ノ由返答ニ及フ悉テ令他出信長
甚腹立シ給津田九郎二郎長谷川丹波關十郎
右工門赤座七郎右衛門仰付惠林寺ニ火ヲ掛快川國師
長禪寺ノ高山和尚ヲ始大綱睦庵兩人單寮也悉
被燒害其中ニ末宗ト云單寮自山門飛落道出テ
山下法師若僧十トハ躍上リ飛上リ死見有様絶言
詰哀也東光寺籃田和尚ハ其場ヲハ道出ラシケルカ
於途中ノ尾列ノ者行合及扶同被持ケル金ヲ有之
徑奪取テ後生害ス
十一日信長甲府ヲ立元モトス果ニ着給此間山路ノ茂リ
ヲ伐拂同々ニ家康ヨリ物主ヲ被置貞平九郎

信昌御迎ニ出ケルニ信長殊ノ外ノ御懇中々申ニ恩也
先年於長祿降甲信随分ノ者依討呈此度早速
相治ノ由宣甚御快氣也

十二日駿州大宮ヲミヤへ着給路次中富士山見物シ玉フ於
此取家康へ吉光眼着一文字刀馬足被進

十三日江尻ニ着給翌日駿河府中今川ノ代々ノ甲跡
心閑ニ有ニ覽藤枝田中ノ城ニ御泊サテ遠別掛川御
泊也家康ヨリ石籠川舟橋ヲカケ給一日先立テ上
洛

十七日三川國吉田ニ御泊於河原モ無御逗留一夜ヲ覺
テ出御也

十八日園崎
何ノ於御泊ニ惟任ハ老父成トテ御座取ノ難而
御座所ニ着テ被仰付

廿一日至安土歸城シテ信忠ハ信長甲府へ移給シ
時信則上諏訪へ被移信則ヨリ東義濃筋ヲ上給安
土ハ自諸國東國平均賀シ申渡夥三七主四國并
領シ給一萬五千余集人數五月十一日至往告下着シ結
五月十者家康安土へ着給贖而可被相上旨於東
信長依被命也為所ハ大寶具坊也金三千兩并馬鎧
三百走進上見之給鎧者納給金千兩ハ被返進在京
中可被用也上仰也

略次中泊シ從信長可馳走旨依仰旨專之惟任日向
守於安土馳走被仰付筑前守秀吉三月下旬備中國
（打入スクモ塚城責落數多被討捕則穢多力城へ
被押寄茲ニ自甄別為後詰輝先出張同吉川駿

河守元春少早川左衛門尉隆景數多以人數及對陣
信長同之給顯取ノ幸毛利ヲ可打果肯宣フ

十九日於安土ニ幸若八島九島舞仕丹波ノ梅若左吏能江是
家康為御懇詞也梅若左吏目晴沙法ト云能江信長

甚不快重テ加様ニ無心得ニシテハ可有誅戮下ノ儀也

八島九島今一番可申上ノ旨曰此舞尚以同夏也信長
快氣金子百兩惟士被下梅若左吏ニ金金子同前被下

廿日家康ヲ高雲寺ノ御殿へ被請酒井左衛尉ヲ始
家老ノ衆并武田陸奥守六山被召寄殿主見物仕テ

テ元ノ殿へ歸膳ヲ被下夜半迄色ト被召寄

廿日家康上洛シ給自信長長谷川行ヲ被付遣左京
中令馳走給

惟任日向守備中國可致出陣由被仰付間為用
意丹波國龜山へ打越愛宕山へ令登山於社頭二三
度圍ヲ取

廿八日於西坊連歌無行其後句云

トキハ今天下知ル五月哉

光秀

水上ニナル庭ノ夏山

西坊

花落ル流ノ水ヲ留メ

紹也

百韻終テ帰龜山信長上洛ノ給御供ノ衆謔ニ小姓衆
百五十騎被召具自余ノ衆致陣用意一左右次第
中國へ可罷立ノ旨ノ宣ラ安上本丸御番津田源十郎遠
山新九郎已上七八人テ丸御番蒲生右兵衛左丈森二
郎左衛門山園對馬守已上十人也

六月朔日惟任日向守召高明智左馬助同以右衛門藤
田傳五右衛門藤内藏助溝尾勝兵衛一謀ノ様子令調詰
彼五人ノ者起請又ヲセ人質ヲ取明日中國へ可討之
人數ヲ信長へ可掛御目ト披露成刻立龜山ヲ江山ヲ
越京へ急速ニ着二日ノ曙信長ノ宿所本能寺取巻ヨリ
銃炮打込信長聞之謀叛カ何者フト問給森乱走出
惟任及逆ノ由言上不及是非義トヨフヨリ取矢數
射カセ給屋代勝助以下既ヨリ出相戦ヲ討死ス此勝
助馬
眞利
眞利者也
近習ノ北軍同小姓衆無此類相働同暫支
ケレモ寄手太勢故皆以令討死信長御弓ノ弦
切ケル鐘ヲ以戦ハセ玉フ時ニ右ノ肘ヲ被突シテ給内
へ入給向甘言達曰ケルハ甘ハ不苦急キ出早ニ度迄曰

角ヲ鼻ノ間上入玉テ後燒死玉フカ終ニ御死骸見ヘ
不結惟任モ不審存色ク相尋ケルニ無早變年四十九
信忠此旨ヲ聞給本能寺ヘ可有御篁トテ出結取
村井春長親子三人奉止シテ本能寺ハ早火懸テ更終
テ催妙覺寺ヘ御歸不可有二条新御取(被為
知籠^カト言上則二条ヘ御移親王若宮ヲ内裡(移
ニ奉熱志寄^キ手モ未龍衣同安出(移給惟任有御
退路可然由各言上信忠ノ玉ク加程ノ企謀及叔原カ
ナトカコク(年ヲ廻サヒテ可有於途中相果ナレ更可
無疑徒此取不可退毛利新九衛門福富平九衛門菅
屋九右衛門^トノ御誕ト申間定此義ニ惟任深隱
密^カレケル間路^カヘ真擬^カ不成間安出(於御移ハ不可

有別命必御運ノ末ト覺テ及先刻惟任一力計
ニテ押寄ニ條ニ相篁人々坂井越中守團平八奇
藤新五郎^ト村三十郎赤座七島右衛門猪子兵仗
塙傳三郎飯尾茂助村井春長親子三人毛利
新九衛門織田源三郎^ト主^ト始^カ究竟ノ衆
六十五人素不惜身命^ト被相戦間輒可相果様ナ
シ其後寄^キ手^ト上^ト澤^カ家^ト以^テ弓^ト鉄^ト炮^ト責^カ之間信忠
御腹切給鑷田五左衛門女錯仕御死骸ハ仕御
遺言烟ノ中(奉^キ入^ル年^ト止^ル六^ト此^ト鑷^カ田^ト追^カ腹^ト可^ク切^ル旨^ト申
ケルカ何トカシ多ク^ク終^ル不^レ切^ル右^ト六^ト十五^ト人^ト内^ト討^ル死
衆^ト六^ト十三^ト人^ト織^カ田^ト源^ト五^ト信^ト長^ト弟^ト被^テ道^ト出^ルケル時^ト人^ト令
無^レ水^ト野^ト宗^ト兵^ト衛^ト主^ト此^ト度^トハ^レ道^トテ^テ刈^ル屋^ト(被^テ歸^ル其^ト

後令入道園崎へ被系シカ

家康公無恙會

此字兵衛ハ
日此ハ武藏

者也 梶原左衛門カ續子 松千代煩テ町屋ニ居
シカ起アガリニ客へ可相覽音申処 松千代内同右
又右衛門ト云者為若代ニ希へ相覽信忠感悦シ給
長刀被下能相戦テ討死ス 松野平次ト云者其日
他出シテ信長御最後ヲ不知 後來テ推任ヲ子ライケ
ル方中々傍(モ不寄也付) 間經日數テ後追腹仕死是
ハ安藤伊賀守カ侍也シヲ武藏守ノ者ナリシ故ニ信長被上
上知行被下ケル其思可報トテ如此明智日向守光秀ハ
信長信忠ヲ心ノ尽奉テ討其日及申刻着勢多山園美
作守同對馬守被味方ヨリト使ヲ以云山園兄弟彼
使カ首伐テ勢多ノ橋ヲ燒テ山中へ引覽明智歸

坂本此日未ノ尅計此夜出ニ同エテ如何有ベキト蓋々
ニ成疑心必蒲生右兵衛方丈家中ノ者自京都シカト
去同二日山崎源左左衛門己カ家ニ火ヲ掛山崎(引
覽)蒲生右兵衛屹ト思棄シテ信長ノ公達世房達
皆日野(退)申サント呼迎馬羽皇朝三日各同道申古
郷日野ノ舌(引)退世房達被申ケルハ色々ノ寶物歌
物ニテラシク莫無念ナリ 蒲生取給テ後火ヲ被掛假(下
儀也)蒲生答云其ハ欲ニケルカト 後難如何トテ一色
モ不取家屋ヲモ不燒森ニ昂左衛門ニ能ハ可守ト
云置爰迄ハ清瀨後日ハ少心遣ケルカ又ハ策カ明智ニモ
無音ニナリケルカ後ニハ其復ヲ布施藤九郎カ科コ
テ藤九郎ヲ穿人トセラシケル此藤九郎ハ蒲生右兵

衛智也又尾張國水野監物ハ則從明智翌日明智
出殿守へ上りし時ニ伴ケル時ノ人非人トテ惡之明智早
于後終監物ハ守人也柳明智日向守光秀ハ一僕ノ
者朝夕ノ飲食寸ハ危カリシ信長取立給坂本ノ主トシテ
其上丹波國一圓被下ナル不思儀存知立及不及是非
次第也忽蒙天責同十三日ニ相果跡方ナリ成于時明智
年三十七
信長近年被行政教ヲ儀無道ニ無之取如此橫死給
莫偏弘法大師ノ當法四訓ヲ給云ク

家康於堺同此復大和路（カ）高田ノ城（被寄城主
ハ刀并金二ヶ兩被下其日被相立六月廿三河國大濱へ
舟ヲ下着し給明智ヲ可討ノ旨被相催先鳴海迄
出張也此頃秀吉公於備中自高橋河國ニ在利輝之中國主ト對

陣ノ如。信長没死ノ由有告先令隱産毛利ト有
和搦別表へ打出山崎寶寺タテラ上ノ高山へ入敷
揚結取明智彼表へ押出同六月十三日合戦明智
則敗北坂本ノ城へ可引入ノ旨存カ道来於山崎
百姓等ニ被行殺歳三十七此時出立ニ指置左馬助同
此坂本ノ馳來明智男ノ十五高ノ一取而城ニ火ヲ掛
切腹ト也存藤内藏助ハ虜京都へ牽上り渡大
路於六条河原勿首被掛掛門此内藏助ハ信長勅
當ノ者ナリシ近年明智隠シテ拘置
家康公鳴海居陣ノ如秀吉ヨリ如此様躰善細有
注進ノ間則合賜馬給
六月廿六日甲辰出馬也

此先六月十日比自 家康本多百助ヲ甲州へ被遣彼
國ハ比春自信長被置河尾兵備熱心然信長聞
他界由國中庶民不相隨百助可相隨歸也先起
一接河尾居所押寄百助扱之河尾ヲ上方へ可相
去昔相擬取河尾無左右百助ヲ令生害我身
自害又相從河尾士上方へ相上自是甲斐國ハ
家康令押領結

信濃口ハ奥平九八高信昌ヲ自 家康被指向伊
奈郡令隨順至于諏訪著陣
又自甲州酒井左衛門尉ヲ信州へ被遣彼國可令
領納由 家康下知給酒井諸吏仕置不可然哉國
中ノ民不思付一取一用東氏直年々勢信州ヲ通海

野口若御子ハ亦出令陣取 家康自甲府出向令對

陣給酒井左衛門尉自諏訪此所ニ來
此頃又自小田原都留郡黑駒竹節へ相働所ニ自
家康甲府ニ被殘置衆懸向所ニ不及一戰小田原衆
令敗此回追々討之

又奥平九八高深志可相移、首酒井相談処深志ノ
城主小笠原右近左史自吉小田原へ一時テ送心ノ間
塩尻居陣酒井自諏訪甲州へ被引入間至于
飯田是モ引入也

此頃取一控ア、首高深志ハ保科陣正自南東氏直
來手令ノ入城此亦原自吉ハ二歳ノ時深志ヲ守人シテ
家康公以下知ヲ被方深志へ傳也
十月 家康氏直無事 家康廿可家氏直ノ由

有話在

聖年山田原へ興入ハ信州城ハ深志諏訪高遠属
家康自此信濃平均但河中嶋ハ越後ハ主長滝景勝
被相納

又去五月四日入可有ハ三七主信長息大坂迄被所出所衣
信長他界大坂在陣也是相得衆丹羽五郎左衛門何
毛自大坂其別へ出秀吉公卜一年ハ九織田七兵衛信長
大坂為留守長自信長被指置所ハ明智為智身ノ間
於大坂三七主五郎左門有詰合押寄討之自此
年中秀吉公為天下ハ主此社於京都柴田勝佐陸奥
守越中主秀吉公右有詰合可治天下ハ由ハ各歸
本國ハ此冬敵山カハく建立正覺院僧正諸國勸進

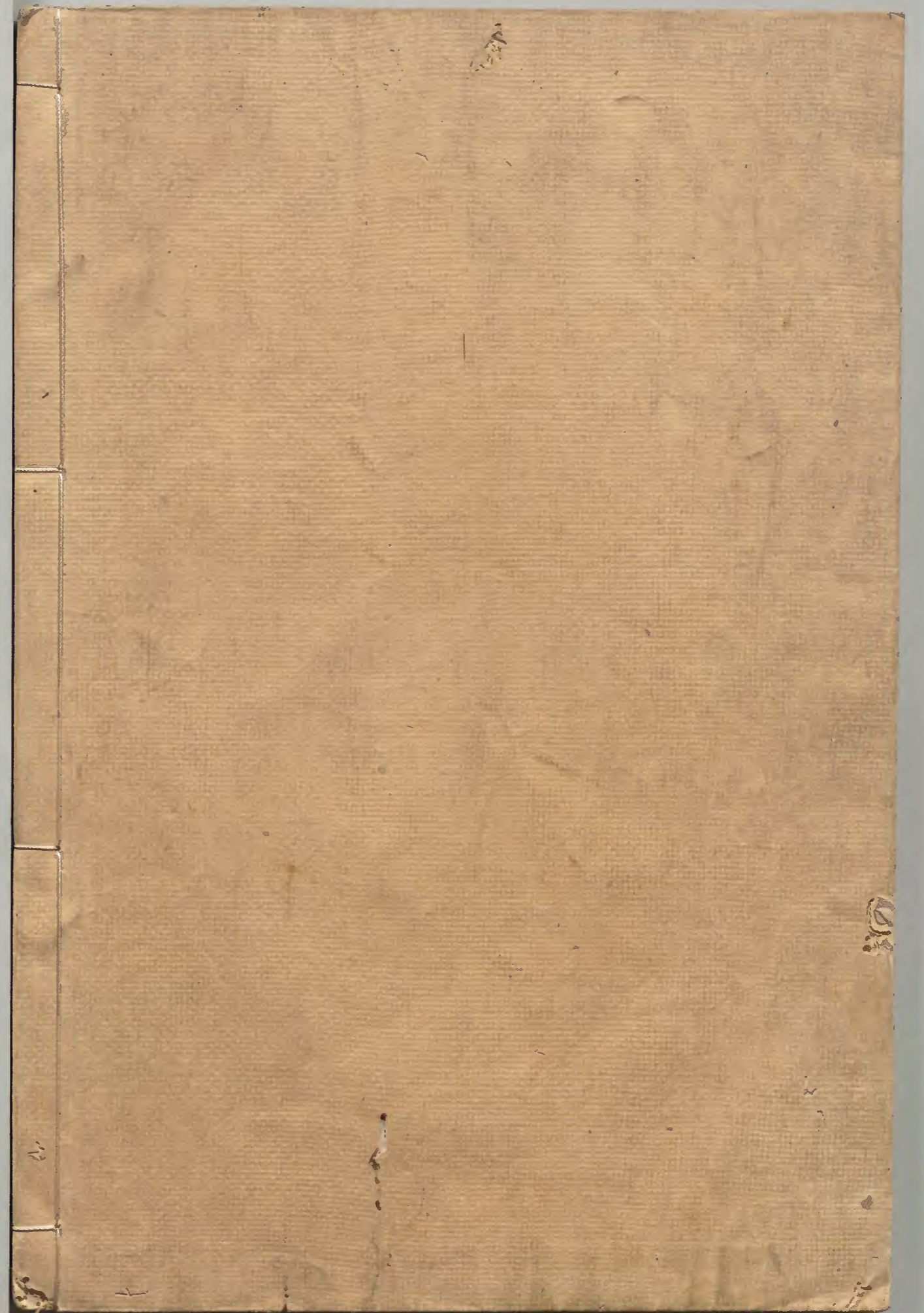
又去四月自甲州滝川左道河内城主并北關東ハ被遣山田
原ノ儀ハ奉從信長ト云ハハ關東ノ土滝川ハ思付ハ謀戮
而山田原ハ關東ヲ可令取結有存念滝川并領上野ハ厩橋ハ
在城不然如信長用他界魚ハ山田原氏直存ハ勢ハ彼表ハ殺
向不滝川原此夏武別ノ内勅使河原へ出向合戰此時ハ
西上野人數滝川衆也始ハ滝川打勝テ本在原迄追詰數
多討捕後ハ滝川員ハテハ厩橋へ引退懸テ厩橋ヲ存テ
經信濃路ハ尾別ノ帰長ハ寫ハ路次中無異儀ハ人數引
連相通云ク

去五月武田左衛門大走甲州ハ山ハ家康公相洋上洛ハ如
信長被薨時於山城知國ハ一揆起テ打果ハ久ハ是勝ハ千代
是ハ山田信玄ハ継其跡ハ駿別江尾ハ在城ハ是ハ一兩年ハ中ハ合

東道若菜

病死リテ穴山遺跡ハ絶早タリ惣別甲斐之信濃諸士去四
月大概以滅亡也此左衛門大守ノ此頃ヨリ海田陸奥寺極道ノ時或四
十二
此ハ月大洪水駿河富士川蒲原ノ町ノ東ヲ流ケルカ俄ニ無
氷河原ト成吉原（此川付タリ平家物語ニモ富士川ハ蒲
原ノ町ノ東ト在リ）





10