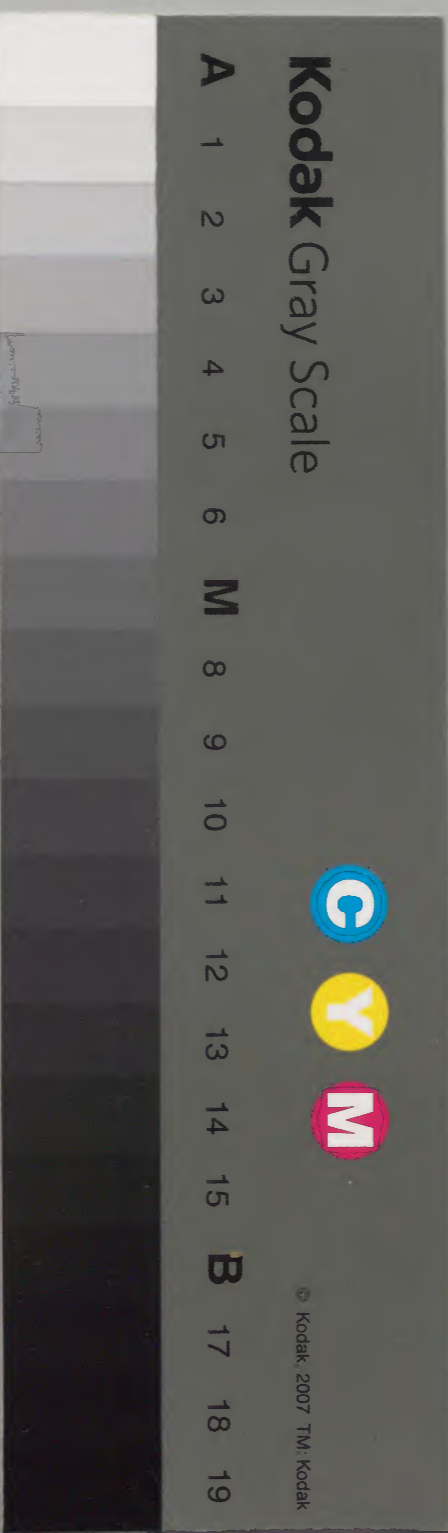


園太曆記

和書門		二八八六二	類
三二冊	架	九一函	號

內閣文庫		和書類
五函	二八八六二	號
九架	三二冊	架

內閣文庫	
番號	和 28862
冊數	32 (13)
函號	162 126



國太曆目錄

自...
...

國太曆目錄

觀應元

貞和六年

七月



...

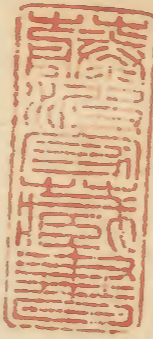
五日大...

九日山...

十日...

十二日...

十七日...



園太曆目錄

觀應元

貞和六年

七月

震事

二日大地震事

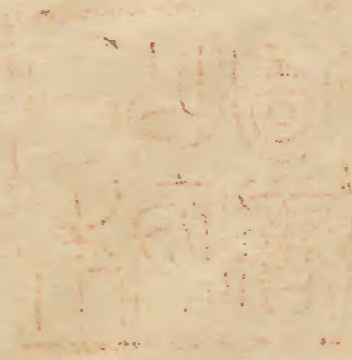
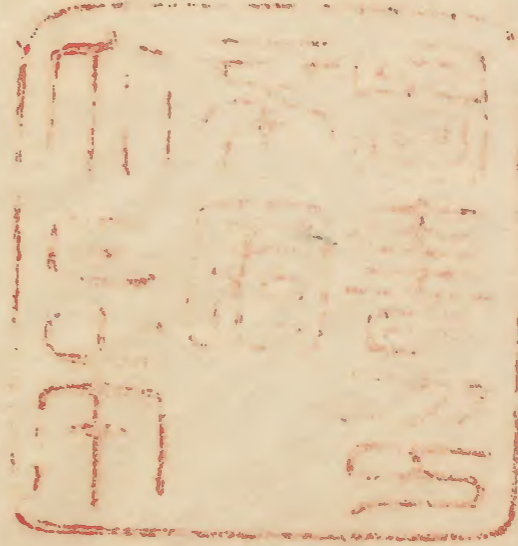
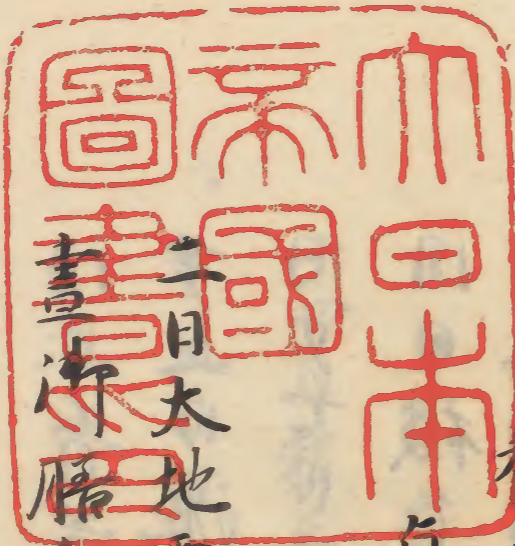
五日大炊御門黃門着服事 何時宜事

九日山陵使勅問事 儀事并沙羅之被用
此代友人事

十日慈守法平逐電事

十二日山陵使教書事 此祥上皇山故障新院
為此代友人事

十七日為安樂光院山修理山奉事



明治十二年購求

廿一日祝園院山新在梅津

同日天震地震之時教真宴極其信否例

廿二日大嘗會檢授

廿三日賀正教久未雖物服依不若對面事

廿四日一羽和尚禪所考

同日青蓮院亮至還補事

廿五日濃列凶徒蜂起

同廿七日曰事

同日被下馬出院并所查

廿八日義詮朝占教向江列

國太八月小

一日八朝儀

同日濃列凶徒

十日慈寺法平道世

十四日教真上卿祭儀不系

十五日放生舍延

十六日小除

十七日少去到來

有人南截之分之中依作隆蔭辭

廿八日被岸結於新院出幸長謙堂

同日為安樂光院修理祀土濟方遠出幸在系死

被用和車

同日濃列凶徒降祭

次日退治凶徒義詮朝長上洛

次日義詮朝長勅賞任左儀中將

次日大祀勅同

同日穰氣沙汰

次日春日社寶前柱合根花敷十本出現

同日大祀延引奉例

次日天下穰

九月大

一日評定依古八海中堂之事

同日在淳邦父卿換笑沙汰

二日水各津二位來

三日大嘗會檢授依合我穰解祈事

同日回蜂起沙汰

四日義詮朝長稱賀進可泰院奉

六日供花

七日武家指云羽林院泰裝來

九日禁裏仙洞新構祈事

同日西禱祈事女西代勅同奉

同日一皆平庄泰仕人

同日次日小除同鹿村香

十一日例幣依穰延引

同日花園院以新齋孫

十七日壬寅年禰重服以禰大葺舍沙法可
為何振沙

十九日山禰日附下定事

廿一日御禰定日时可被為山不知被下不審

廿七日雜祈沙法

廿八日山葺中將義幹昇進之後奉記

同日大葺舍大後被行入

同日來^府德代點地定

日日駒川去月延川今月被行事

日來府德代山禰供

五位已上定

同日大葺舍山禰懷未日行約

同日山禰點地

廿九日大葺舍山禰懷張人取

同日大葺舍德奏物張人

廿日例幣

十月小

一日御幸萩系殿事

同日車在系儀行

二日通冬鄉山禰行幸依物張故障

二日仙洞觸穰

依大祀大祀日被尋例不道
系仙洞人立庭奏

五日帥心後冥音拜候之例出書實給文之例

同日德大寺前日府實時期長檢引之

八日仙洞甲禊治定

十一日大蛇首年禊後眼

同日松尾禊主

十二日右衛門橋入東入仙洞人之山正之面湯

同日仍幸并依泰仙洞庭上不堂上

同日泰仙洞庭上之人不可為禊之中被定事

同日清暑若堂神宴未并河禊行幸亦見物勅同

同日小陰同文去

十三日自仙洞禊祇事物忌任雅意事

十四日波志事

同日裝束司長官事

十五日兼、自院被作

同日新院入山持明院殿甲禊庭上

同日德野新文西市前沙院宣

同日自武家供奉山詣下

十六日五節禊始

同日得選吏權藤大祀可為禊候

同日依九列蜂起山禊以下一延月

十七日世上事申

同日泰持明院殿庭上

同日自院被下出事

十九日大祀延川人々警款

同日大祀延川之由自院被任

同日延川之由自院被任

同日大葺舍延川大後

同日直義由逐電物忘

同日進教之由道卷中伝

十八日將軍進教西園

同日仲直旗先落馬損手

同日内府大拍直衣始

十八日内府細代始

十九日將軍自後泰臨八幡

同日武清禪門宿不移沙法

同日大祀延川大後已下

同日大葺舍延川年別事

十一月

一日大葺舍延川宣下并大後任治兼例沙法

二日賢俊僧正扈從將軍進教

同日内府案示送

同日内府一代一度大幣日时定事

示送

六日京中夜討沙法

七日一代一友大平幣定

八日春日祭使立日依不行水自河原在幣

同日新中細云資兼拜賀

同日永福門院依世上物忘以寄宿

同日内府上辞表奉

同日春日祭在幣神之間奉尋吉田神

九日去日祭多蒜根用日教不足し不違地

同日慎西之草可系以方之中申

同日内府上辞表奉申使宜之奉

十日礼園院御佛事由誦經文

同日西国蜂起

同日梅宮祭并行

同日氏三社祭神多时可憐佛經否奉

十一日礼園院才三回御忌

十三日大系祭上卿不祭

同日平野社恠異

十四日園韓神祭并行奉

十五日慎魂祭并行

十六日武家祭

十七日武家公播列速電之中風

陰陽所泰尚武家沙法示送

廿一日吉田祭

同日春宮出禪依上氣云云
同日依神僧心撒袈裟
廿二日世上不可有
同日今夜可有大
廿三日直義入道淨
同日院高星王
廿五日凶後可入八
同日國之動亂
廿八日新天子
廿九日去來持入道
同日字星王

日甲

同日祭主奉勅回奉

同日師直可出家之由申夏

十二月小

四日江列凶汽押寄執事

五日凶汽出張

同日世多自石山府主中送

七日凶汽入八幡奉

同日東寺據城可申
同日武家奏事

同日山門治進

八日依世上以外
同日泉涌寺以舍利
同日春宮院以

表交湯間

八幡
同日山徒新八幡
九日山徒經廻宇治

同日大神祭

同日山徒入用山流團被尋武家

同日道貽僧心山徒隨才啼不動不意勤修

十日松牙梅木戸

同日山門卜一不任勅答

同日放生念少自社家不畜

同日北常行幸山樂同答

十一日依月比奈路次難成修心

十二日放生念少社家概り

同日江列山徒首今夕可上洛

十七日春院元三云少西徒合

十九日百目弁満日奉

同日山徒合戰

廿日山徒不行幸奉

廿一日東國勢廻南方入八幡

廿二日賀部社司遁世

廿三日禁裏仙洞山徒因

同日行幸仙洞山徒示山同宿可為何振沙

廿四日行幸仙洞院依山新山不

同日行幸仙洞山徒示後津例

亦六日院仙名停否

亦六日人々向直義入道拜奉

亦七日院佛名

亦八日丁多是幸奉之申武家中奉

亦九日是幸奉

同日門侍亦神樂

同日府前亦次官可為何極

次陪後可被用荷次友

是是之後亦土御門殿被行進儀奉

園太曆 觀應元年

七月大

春宮左史傳勅定山陵後

九日朝間陰午後晴春宮大夫依臣參院及晚

退出傳勅定云來十二日山陵出勅使大略

以沙法亦以間一被此云沙法亦以間一被而山法亦亦

一為亦未常而不急不流以故障亦來此禮亦氣

新院為以代官以沙法一為何極亦

沙多南亦隆不寬先規案准披依以某奉

被進神社陵亦以亦以湯殿雜治之時

禁中概柄或又外家人多志常例又

又持園大臣表勅吾邦有夕障（可）以子代
官及例死彼是唯按不可多子細（可）方中入

山陵使表也
十二日乙丑天晴今日為被中地震夕上皇被
秋御去山陵可為大陵（中）兼有沙汰（三）使不
足三陵之其取可尋

為御飛出御（兼）春宮大臣各仕御來云所
和（同）甚由云私越鼻（三）
（以上皇山陵障到院心代友山障）
上皇御東帝有御故障以新院為代友有
以稱彼山去奉院山半（三）通山法去雖依少被
他中新院以山筆被加山譯（三）御法去山蒙

未夕今御被併合（山陵使表也）今日儀為奉夕

邦新御（心）為父心續元法使（三）遂儀西小山
堂廊（遂儀）魁限石西面書戶被出（三）各賜之

其後新院下山庭上御拜春宮大臣儀山（兼）
少拍石具儀山釵邦（兼）朝山秋山香（三）山拍

山陵使表也
之同兩脚頻下上下教（三）夕（三）
山陵使夕相遠被教也山日物（三）之陵志

後白川院（使今白川）後鳥羽院（使鳥羽院）

後深草院（使深草院）次官信顯兼等（二）不（一）

御中系九人并三位山委細系（三）泰上

昨日十日降六月六一夜見給し各お返しの兼又今日
日山陵の半法去るより先日大更しと粗中合
山宮の冠衣衣は波沙法之兼若く不御
哉尚時去實所未節しと三通の法去新
院の教病の固いやと云ふ一と兼中
又旁自年しと支通しと深しと各報を修
久定しと換りゆゆと云衛ととも去るに
不顧の冠衣衣は波若に懐しと云ふ類人
為准按例年山山と不審しと云ふ中
命此具と遠乱し

被作しと方長承り山陵の書に徳中し
衣冠何しと亦由先中入しと何し
案に難哉山山衣冠山衣衣不可
細山院中礼山衣衣先皇強不為御
平懐しと推按例當在法不分明
不肖理しと存山山祥有畧然とて
後御業案一討山教信し道山系
且之討技為給云賢誠忌也

七月廿一日
藤原公賢
大宮宰相

天震地震之時尺真宴禊禊依例

柰來月釋奠宴禊禊依地震之為何依此

為例一戶之方有勅定仍如所舊法文續元也

天震地妖之時款奠宴禊禊依例

以之如元曆二年七月九日大地震八月廿七日

尺真上下依世間樣宴禊以下如例人心應元年六

月廿四日七月廿四日大地震八月四日尺真宴禊

禊如例文保元年正月三日大地震二月十日

尺真宴禊禊禊三道豎義如例且正安

元年二月五日尺真宴禊禊依彗星星可

停山之中兼日禊禊令下知各先例元之中

師顯依中入依如例被行之中治並山依天

震地妖尺真停山例不出元被仍其意始

系所成之也

七月廿二日

師顯 請文

大嘗令檢校大嘗令檢校廿二日天晴入夜新大納云實繼以來大嘗令

檢校少奉勅定市之原大納云自出所

禊解禊之其舊被補之方被任之大畧中

於此但今月中雖治方中

青蓮院二所親王元還補

廿四日天晴傳少今日元宣下并禪師号

宣下之頭并奉行上卿源大納云少日記

感宣之宣命勅出未業為取續之

天皇我詔旨止山中乃法所等尔白止信宣

勅命辛白作久二品尊田法親王者智德高照之

年病相長尔上尔慈覺大師乃門徒度志真言

止觀乃業干兼習利割稟天演之餘流互久

佳台岳之幽溪利故是座主二品高法親王

乃辭退乃替尔庄主尔重互法賜布奉辛白

依信宣勅命辛白

觀應元年七月廿四日

勅或觀元始勅觀玄風梁武帝之褒初

祖也加以追止宗唐憲宗之貴南曾也贈以

益禘緼斯監觴宜資准的亥一尋和尚者用

被見性成道之直路弘願西來東漸之法源

括弘傳白後輩同跡實是是教門樞捷禪

字棟梁者也厥人既去宗不在茲乎仍可

加崇饒之蹄益日因明佛演禪師

濃列從降記觀應元年七月廿四日

廿五日朝間雷鳴暴兩午上休友濃尾張凶徒

以外之間武士多令羌老羌行及大少志至論朝長

所並未可致向之

廿六日天晴中法門外中細玄來謁之而禪行

幸傳奏之勅定方示之戶領之

尺奠志系譜不詳

十四日 丁酉

天晴戊寇藏人仗時先為勅使來

今日尺奠也而上一系議又各領被白所

以如上一系議不系例不詳以上一之停

心人可討中々々々細信心不可按人且

其例式且先規見及之介注本進

後用今日秋奠被行了依其尊宴元來

被中々々廟拜必例々々右少弁時經一人參入

右少史系未行夏元直禱師仲系仕

上卿系議共不參例

永兼四年二月十四日丁丑尺奠也

上下日依禱祈年依系延引

修子日親王薨奏内之吉奏云禱禱詩宴夏

貞觀十三年二月勝子日親王例也但上卿

系議依故障不系加之去曆應三年二月十

四日秋奠也上卿系議各不系右少弁朝元少

納云信元大外記所利少外記利顯右大史

感宣未系入直禱也初秋後每少省略廟拜

和例不及禱々々大外記所言不注進也

放生志延引

十五日天晴石清水放生舍依儀列合我々延引

小除日

十六日天晴仍用今日小除日

去去引

十七日庚子天晴今朝步去到來面々昇進

環坐大畧中々々

五人高職之...中有作...

四葉大納言送州去夜逢月上口大納言泰澄
抄心系勒了而相並兩人高職之分中有宜
以澄蔭口不職可也口中之外記

權中納言左京資兼

左京澄抄

泰澄右京宗重

右京實音兼

左大弁右京仲房兼

右大弁右京兼經兼

左中弁右京俊為

右中弁右京教光

權右中弁右京理方兼

左少弁右京特經

右少弁右京時光

大納言少捕板以成

官門權大捕管京公照

表比守右京副房

薩摩守惟宗長重

左衛門尉胤宗

平忠成

源高經

右京宗尚

右衛門尉源秀泰

左衛門尉右京光清

源昌

右兵衛尉右京忠氏

觀應元年八月十六日

辞退

推中細云及京實村

及京四後

八月

除旧岁去 参源義詮 惠功賞

刑部權少捕源重親

尤進權中物源義詮兼

尤清門耐平正貞

右左衛尉泰光重

觀應元年八月廿二日

辞退 参源及京經隆

大寧令延川例

朱雀院

兼平元年五月廿三日行

奉不始

七月十九日宇多院沙多大祀

日二年四月廿六日重被始

大寧令奉

十一月十三日大寧令

三条院

寬弘八年九月十六日行夕取始

十月廿四日冷泉院沙奉大祀

九年六月四日沙奉取始

十一月廿二日大嘗會

項禮院

建曆元年八月十八日行幸露

十一月七日春華門院大祀

二年四月廿八日重國郡以下

被定之

十一月十二日大嘗會

以禰日時已下定事

十九日天晴侍所今日有御禰日時已下定事

右府奉行之司記

今日係身以外記所記迄之兼日物也續之

觀應元年九月十九日辛未天晴今日大嘗會

御禰日時定并裝束司以牙司除目為定也

上右大臣殿參看使在終與指中細氣在京港

拍心裝束日參議日長頭心系志仗在攝

牛鹿人指右中年在系統方進與在任

勅旨次大官移志端在令官人友杖次右

少年在系以充在作日時子年作九少史高

橋秀截臣勅文進大后次后大外記所在作

云之被行大嘗會令內御懷束司以才司未除

同例文規拍系所稱唯退少拍系例文

管進之退次權少外記中系所具在硯也茶

後此依大官由目參禰長形心進大官由目
賜土代序志本在光書懷來司少司除月次
去為与參禰并半紀進大官土代州紙日返上
次大官例文并曆名帳未元書之入日時勅文
并懷來司次才司除目与定文於管員外
記所具之由一内覽之中分指參殿下内覽
改參進大官之則返揚外記所具揚管退
立小建大官起症与於与湯代招職之經方養
因分被返下懷來司除与定文日時等大官
元管揚外記所具賜管退次大官均志仕在仕
此外記立小建依大官由目外記進參扶返上

管退出次后右少并時先下賜日時勅文并
下史秀職次后外記所具被下例文管
例文并曆名帳今度 所具揚管大官作傳給
懷來司以下除目与定^{文未}案^約
計次可撤硯之由被信之所具稱唯退出之次
取重以硯退次大官令官人撤杖起仗在退出給

大寧舍比禰右月日乃
陰陽寮

擇申大寧舍祈禳日時

十二月廿二日甲辰

懷來較步時寅二點列陣較步時卯二點

進報并時已二點行報并時已二點以出將

出東門河禪時申二點

還河時戌二點

觀應元年九月十九日權文博士兼但馬權介安信朝宗時

權助兼天文博士丹波權介安信朝信時

助兼權天文博士加賀介安信朝卜泰尚

頭兼因播權介安信朝長親宣

大膳權介兼權陰湯博士丹後介安信朝臣

良宣

修理權介兼安信朝長有俊

大寺會山禪河裝米司

長官正三位右京朝澄持

次友正五位下右京朝長時光

判官正六位上高橋朝長景藏

判友正六位上高橋朝長俊宣

主典正六位上和氣朝長助有

主典正六位上中屋朝長藏定

次中司

御前

長官從三位源朝長具孝

次官從六位上菅原朝長在貞

判友正六位上右京朝長高兼

判官正六位上大江朝臣重彦
主典正六位上和氣朝臣助次
主典正六位上中魚朝臣國重

御後

長官從三位左京朝臣實音
次官正六位下左京朝臣宣方
判友正六位上源朝臣義德
判官正六位上安倍朝臣安興
主典正六位上和氣朝臣助勝
主典正六位上和氣朝臣助弘
觀應元年九月十九日

御禊行幸日留守
奈後從三位左京朝臣宗重
九少年正五位下平朝臣時經

觀應元年九月十九日

大嘗會大後其日入
傳聞今日去月物其日大嘗會大後其日入去月船
祿不彼其日故也仁治船祿其日大後其日及其日法
而官務其日送其日遠其日頻其日中其日入其日
其日其後其日代其日地其日日其日定其日
今日御行幸傍府舊代并就地日定
又御川也去月延川今日其日也其日榮其日後日其日相其日尋
隆持其日也其日

卯月三月定月今月被行

例幣中院大和云

泰行...可得也

未考代以禪法手已上之

今日代可... 尋故續之觀應元年九月廿八日庚辰兩降子
尉以後屬晴今日大寧舍所禪供奉外位已上
以分六位已上并衛府諸代定也上以右大臣及
兼左右大臣在給 具泰源有長顯... 泰源
... 勅旨次上... 移福... 令官人數扶次... 大外記

師... 可被定大寧舍... 禪... 并... 衛府
... 代... 文... 退... 次... 外... 記... 師... 真... 也... 視
... 氣... 上... 以... 所... 前... 給
... 代... 後... 右... 筆... 事... 記... 也... 上... 以... 次... 在... 外
... 記... 師... 具... 被... 下... 定... 文... 三... 通... 入... 管... 被... 行... 一... 因... 覽... 也... 覽
... 定... 文... 三... 通... 入... 管... 被... 行... 一... 因... 覽... 也... 覽
... 管... 蓋... 一... 抄... 系... 中... 外... 記... 師... 具... 外... 持... 泰... 管... 上... 卿
... 細... 古... 定... 文... 并... 舊... 名... 帳... 等... 以... 下... 所... 具... 物... 管
... 大... 寧... 舍... 禪... 法... 手... 已... 上... 之... 也
... 之... 後... 退... 去... 次... 撤... 祝... 次... 奉... 行... 職... 事... 為... 人... 持... 行

進武作上卿云文武德司令徒裝束司作又大尊
舍中禪任正德例令行次上中右右少年時先
彼作之後約次上中令友人撤武退出給次奉議
長頭口起伏在日退武不立武禪點地日時定
上中權中細之澄拍口象之伏在次令官人為武
次正右少年時先次云大尊舍中禪點地日時
令定申次并任史秀藏之武作陰寮進日
時勅文并進上中次后外記師真作管蓋
手引拍象管次后日并下日時勅文二内覽
者其由之步返上了其後后并時先下日將
并下史秀藏次后外記師真足賜之管上

卿起居退出

諸衛代官

左衛門將代正四位下有東朝后重顯
右衛門將代正四位下有東朝后重顯
右衛門將代正四位下有東朝后重顯

觀應元年九月廿八日

御禪行幸日御前又位已上

大納言正二位右京御后長宣

正二位源朝后通之

權大納言正二位右京御后公若

從二位右京御后公忠

從二位源朝臣通相

從二位源朝臣實友

從二位源朝臣宗明

從二位源朝臣為通

權中納言正三位源朝臣忠嗣

正三位源朝臣實兼

正三位源朝臣忠季

正三位源朝臣實長

正三位源朝臣實俊

正三位源朝臣內副

從二位實繼王

參議從三位源朝臣家賢

從三位源朝臣公為

從三位源朝臣長顯

正三位源朝臣教氏

正四位下源朝臣隆宗

源朝臣仲純

源朝臣為量

從四位上源朝臣隆信

源朝臣信光

源朝臣宗國

從四位下源朝臣兼俊

高階朝臣邦成
正五位下右京朝臣實德

平朝臣行時

右京朝臣守房

後五位上右京朝臣雅遠

右京朝臣永英

後五位下右京朝臣基捕

右京朝臣信親

管京朝臣為程

觀應元年九月廿八日

御禪行幸日供奉 五位上

左大 臣

右大 臣

内大 臣

大納言正二位右京朝臣長定

正二位源朝臣通光

權大納言正二位右京朝臣公名

後二位右京朝臣公忠

後二位源朝臣通相

後二位右京朝臣實實

後二位右京朝臣實德

後二位源朝臣宗明

從二位者京朝臣為通

從中納言正三位者京朝臣忠副

正三位者京朝臣兼佐

正三位者京朝臣資兼

正三位者京朝臣忠季

正三位者京朝臣實長

正三位者京朝臣實俊

正三位者京朝臣內嗣

從二位資繼王

在京朝臣範嗣

參議從三位者京朝臣家賢

從三位者京朝臣公冬

從三位者京朝臣長顯

從三位者京朝臣定宗

從三位者京朝臣宗雅

正三位者京朝臣隆朝

在京朝臣教氏

在京朝臣在雅

高階朝臣寬經

從三位者京朝臣為視

在京朝臣家倫

在京朝臣房範

右京朝臣重兼

右京朝臣国長

右京朝臣下源朝臣義隆

從五位上知兼王

正五位下右京朝臣家俊

安倍朝臣回弘

右京朝臣宗房

右京朝臣顯威

右京朝臣躬憲

和氣朝臣副成

右京朝臣作世

左京朝臣康長

左京朝臣有範

源朝臣仲純

左京朝臣為量

從四位上安倍朝臣有俊

左京朝臣教季

和氣朝臣益成

左京朝臣高副

左京朝臣持賢

丹波朝臣篤直

左京朝臣宗國

右京朝臣基賢

位四位下安倍朝臣貞親

源朝臣長信

被朝臣知雄

右京朝臣副範

右京朝臣基行

右京朝臣基教

右京朝臣賴高

右京朝臣兼俊

正五位下右京朝臣資繼

丹波朝臣種英

右京朝臣教基

右京朝臣基盤

右京朝臣守房

右京朝臣定房

右京朝臣隆世

右京朝臣資治

正五位上和氣朝臣久成

加茂朝臣定基

三善朝臣副衛

源朝臣仲蔭

右京朝臣定量

從五位下丹波朝臣忠繼

友京朝臣宗成

和氣朝臣為成

友京朝臣為德

友京朝臣家顯

觀應元年九月廿八日

例幣

今日例幣也式日依穰氣延川上中院大納言

九少年時經小祭本官殿也如例

十月小

今日平夜上無傾狀之葉室宰相來為同
答而御行幸供奉之招引也文不可叶之

中之其次第之謂也今日平夜中傾狀
祭儀平行之時宜湯殿裝束於橫表作
例故以回山然可為又見系同六流祭儀奏
史又有例可奏之時奉文之取也之任
限除沙法奇之細之方報

三日天晴傳聞今日官外記并祓祓官卜

部書及明治通儒未昌概柄大祀之被治

大日晴陰不定官外記主遠宿祓神祓官

兼負宿祓兼豐宿祓明治明成章有勘文被卜大祀

夕一戸不取之由之始下也

移換文去未多召年記并抄出續

被引山案何可有山由中ノ但多行ニシテ
執柄内被申可シ任兼考守法文ノ旨
兩局

仙洞廿七日觸穰特沙禰大尊舍院中

山沙法可有物否准按例ノ

天曆元八廿五停務母日禰日时定 本月廿六日禰
自廿七日禰申

同年九廿 停務母日禰日时定

同二八十三 諸社奉幣定 禰申奉幣定例也

同四六十六 德社奉幣 見兼豊臣進

天德二四七二 賀茂祭 依内裏禰宣令申除外
ノ身良日也

同年六十六 霖取山祈 停務平野奉幣最也 禰ノ同例
内裏有丙

天延三四十九 賀茂祭 内裏禰宣令申在禰ノ陣
作内記

寛弘二五七四 丹生貴布禰社奉幣 内裏禰陣外交通

嘉保三四二 賀茂祭 又山禰供奉友除目自
七月七日止下廿日禰也

天永二六十一 月次禰今食 入夜大徳有也
未及底可畏也

保安四十四 賀茂祭 去二月中官カ三束取以ノ其日禰不
能禰ノ事不可云院中ノ也ノ作之

仁安元二十二月詔神今食 内裏自此日以後其禰不具禰
以不禰ノ事可被也

建久四十一 十日吉行幸 在禰ノ後依長方流能禰不具禰
供奉

右准按例管見不覃想注進如斯凡山禰大

嘗會回重事之庶可有其沙汰之院中解祿
之時以沙汰等有各且被為神祇官且被交悉
卜宜互治定之九右平仍言上如件

十月四日 大外記師發

仙洞解祿回大嘗會沙汰可為何祇亦多
右件例引劫之知定去二年十月八日內裏有
女祇不具祿大食人今日行幸持明院仙洞
之間被祿內相引院中畢日十一日大祀奉引并
五人參仙洞奏事之時始候中門下庭上申
之後去換仙洞大祀以習禮延引依祿之
但悉之被行一之不鬼如付物又其和三年

八日卜定日廿九日右大臣以下參日被作外記
云冷泉院有死祿賀歲祭延否如何指記申
不分明之申德心之儀定祭之奇延引由是件
祿不及內裏存院之故也日四月三日之定停院力
存宮入西院司事日廿二日賀歲初存院禱
東河入御筵野院日廿七日被定大嘗會行
事不之典以上計外國郡卜定之後 祭表仙洞
如大祀大慶木之祿志古今之間其例相致之
然之難比今儀人之不能任載者之凡大嘗會
者一代一度之大神事異他之祭今更不及子
細之引存宮群行之未并社社之事以下唯

授例廣不及川勢其上至自餘神事志
禁中觸穢之時上卿以下皆陣外奏事其例
勿違且執大祀事後進他神事未之例未覺
惜之今度沙汰之次第被換處廢例之系
何事之有亦縱雖無先規緯不可強以之
去隨時之立制之况已設先蹤旁不可有巨
難者乎仍後進如件

十月四辰時充太史小槻匡遠清文

仙洞亦今日禮出來御禊行日何根之沙
汰亦今日刻々之不可見不詳し但古嘉元
二年七月十六日仙洞亦今日穢出來件奉大神文

宮遷之しる神室用途之雖穢中亦仙洞被
御沙汰之日亦今日奉下志恭心之し中入之也
之件りし將又去之元德二年十月十一日内裏
亦今日穢出來件比小野早野行事沙汰之
寂中也仍之乎亦不可泰内神室月途亦
沙汰之時之行事上之亦之系之也之件
下之計未例之准概之系之泰仕言上之君内
之計校之亦之乎之之也

十月三日

清遠清文

明法

一、看物入祓所之俾式也

神祇式云甲處有祓入其祀及月事人
皆為祓注云謂看座下亦曰之如新文志
以看座為祓也雖入祓所門內北看座之時不
為祓也也之下云祓由入其所也之俾式也
有異儀式所於祓祓之須在勅勅之是則
神道從王法王法崇神道之故也

一、惣門祓式

新儀式云隔壇別門之祀雖曰之不為祓
惣門准路次之乃其別之祓之時祓人侍人
曰通事不之俾之中先儒勅答分明也且

兼元三年七月十九日元太史宗清作云
太神文由遷宮行不祓始祓祇友其行
官入郁芳門而件門今朝見身之奇
死人件門入之俾式之明基勅云文城門
有祓之時入之人先例全不為祓祓者
神多之奉官入何事何事
以事多矣物以回難治進言上如也

觀應元年十月四日不守以上大宿祓
明傳持明院殿祓祓

右被作下你被而不可日祓令祭門內為
奏之雖立庭上猶一為祓也之志謹拾神

祇式云甲祀有穢し入其室し及日祀人皆為穢
丙入し其室只丙一才為穢日祀人外不為穢し入
丙系日祀人皆為穢丁入丙祀不為穢新祓式
云有死穢乃入之祀志為甲毀穢後到觸志
為し志

如部あり文志相明院及甲穢也參入し
令し二為し穢既知穢而し上志雖隨立
庭上一為觸穢し榮先賢勅例ふ可穢
中祀立庭上し時不し有穢し滅志不
知穢中治立堂上堂下志在不相觸
事即昇おし時し仍言上如件

觀應元年十月三日大判し意明法性寺大尉

石見介坂上大尉祢明成

入本穢不不志先飲食可其禱し方式穢ふ
明し祀立庭上被奉勅定し被守式文し方石
志之物し方相好且方計穢言反今為時儀
被定下山し上志宣在否勅し亦仍心志
し儀被為好章有滅し儀

十月廿九日大尉中原章有

兼負宿祿

注進仙洞穢中大祀同何儀し方儀事

一祈年祭 内裏穢時不可行し例

天慶三年二四 自今月百日表禊

以不禊法司令法

一月次神今食日例

寬平九十二十一

延長二六十一

同四六十一 左馬寮死禊及内裏

天慶四十二十一

七八日并守内人死为内裏

天曆三六十一

内裏内禊
任不可

天德元六六十一

延曆四十二十一

长德二十二十一

日三六十一

仁安元十一十一

一新嘗会内裏禊時法司行事例

元慶四十一十七

天皇不以禊
祇友事案以内裏大産之

昌泰二十一十三

大死禊

延長元十一十五

嘉應二十一十五 今日内久大死禊

右禊中神子内沙法禊准按例如新云此禊云

大祀事下内圖亦传卷卷入庭上戸候能斗十

志可有縁候人内门外卷多一宜志亦乘又延考

二年上月七日禁裏以女禊不具禊同九日行事

仙洞今日神曆以礼多意日有沙法夫主代意
不宿祓随身祓曆具亦依福祿不奈入于祓曆
具志被白入于今亦依仙洞許福祿不能及
禁裏之上志御禊以下沙法之何事外
管見亦卑依你注進言上如件

十月四日 祓祿權大副卜部急負

魚豐宿祿

被下卜二ヶ條

一大賞會候に祿中其沙法て為何候亦一證

免荒借例

延長十一六十御祓以下

依有五下祿於建春門
覽上と付口仍下

日十五九七 石清水下奉幣

口裏依大死以下
口内より取立候に候は

口内より取立候に候は
口内より取立候に候は

同年六十御祓以下

公建礼門外奏

天慶元八十六

白五六日口裏祿は伏在ら立候母之長子送
使下口若給或戸有又定来月七日仍御日

日九二日 口官以下

本月七日申文禊行依湯成院祿
類延若も也卜上祿に申口改定

日六七十御祓以下

口裏西祿祓祿友後陣不志候
障奉儀忠文奏

天曆二八十三

法社奉幣日時定
依天慶七九五例被り定

同年九丈

三月十九日口裏備祿祿由限日
祓祿官奉口被り申定以後不奇其申及候

天永四二一被立不_レ春日_レ 但殿下_レ被立神子使
院中丙祿混合_レ也
文永三九一造修_レ勢_レ神_レ文_レ神_レ室_レ教_レ日_レ特_レ定
口裏自_レ明
不死_レ延_レ在_レ二
惠和_レ二_レ天_レ教
不_レ例_レ也

已上禁裏祿中被_レ行_レ神_レ多_レ准_レ枝_レ例_レ勘
以外_レ元_レ三_レ年_レ三月_レ廿_レ九_レ日_レ庚_レ午_レ右_レ大_レ后_レ以下
泰_レ門_レ伯_レ尔_レ記_レ云_レ 冷泉院有_レ死_レ祿_レ賀_レ后
祭_レ也_レ否_レ如_レ何_レ外_レ記_レ申_レ不_レ分_レ明_レ由_レ法_レ之_レ被_レ
後_レ定_レ祭_レ不_レ可_レ也_レ川_レ之_レ由_レ也_レ是_レ件_レ祿_レ不_レ
及_レ以_レ裏_レ并_レ存_レ院_レ之_レ故_レ也_レ延_レ享_レ三_レ年_レ大_レ壽
舍_レ之_レ時_レ十一_レ月_レ八_レ日_レ禁_レ申_レ大_レ死_レ祿_レ及_レ仙_レ洞_レ
同_レ行_レ之_レ并_レ不_レ下_レ被_レ考_レ之_レ元_レ德_レ二_レ年

十月_レ平_レ野_レ小_レ神_レ西_レ社_レ行_レ幸_レ之_レ已_レ其_レ沙
古_レ之_レ考_レ禁_レ裏_レ儀_レ之_レ死_レ祿_レ
下_レ了_レ男
延_レ川_レ祿
中_レ被_レ沙_レ法_レ具_レ之_レ以_レ十一_レ月_レ穢_レ限_レ以_レ後_レ有_レ院
幸_レ以_レ計_レ未_レ之_レ儀_レ之_レ元_レ右_レ平

大_レ壽_レ舍_レ傳_レ奏_レ并_レ以_レ禱_レ儀_レ事_レ人_レ之_レ祭_レ仙_レ洞_レ也_レ上_レ帝_レ
新_レ儀_レ式_レ云_レ各_レ軸_レ去_レ伏_レ尔_レ極_レ木_レ也_レ忌_レ限_レ之_レ但_レ入_レ
函_レ書_レ并_レ續_レ文_レ入_レ積_レ鑑_レ志_レ之_レ也_レ祿_レ也_レ讀_レ飯_レ函_レ櫃
亦_レ之_レ為_レ祿_レ之_レ故_レ外_レ記_レ之_レ云_レ康_レ和_レ二_レ年_レ二_レ月_レ八_レ日_レ乙_レ巳
依_レ后_レ祭_レ大_レ殿_レ之_レ儀_レ云_レ去_レ夜_レ故_レ殿_レ二_レ条_レ之_レ北_レ廊_レ火
斗_レ之_レ考_レ之_レ死_レ骸_レ傳_レ難_レ仕_レ女_レ此_レ日_レ祿_レ而_レ元_レ大_レ并_レ以_レ
并_レ顯_レ雅_レ朝_レ后_レ木_レ來_レ浩_レ之_レ元_レ看_レ皆_レ登_レ南_レ廊

緣上為禳小者。尋白法家儒士之祖國任勤
中云式云定禳申し注云謂者禳也式文志以
者禳為禳限今限登黃子榮專此禳也
然則不一為禳志花政申云以者禳飲食
為禳限也者查之人為禳禳限云々
明法し不取代以者禳飲食為禳禳祇
友不取代一切信心通達し大祀者國喪
才一禳也禳也禳也禳也禳也禳也
寛元四年七月廿日丙子夜下出禳禳之日
禳入子日及少年時禳未入禳し不書上申禳
禳退出云々

右管窺故事如新け上之宣在時禳し禳大
禳今禳禳初禳官曰云禳使曰使吏工已上
四ヶ案志禳禳也双之禳也禳門之被立也神
禳札志禳禳禳禳月水案ふり入禳禳禳
昔禳禳禳禳禳禳禳禳禳禳禳禳禳禳禳禳
禳禳禳禳禳禳禳禳禳禳禳禳禳禳禳禳

觀應元年十月四日禳禳禳大副卜了兼
禳禳禳禳禳禳禳禳禳禳禳禳禳禳禳禳
禳禳禳禳禳禳禳禳禳禳禳禳禳禳禳禳
禳禳禳禳禳禳禳禳禳禳禳禳禳禳禳禳
禳禳禳禳禳禳禳禳禳禳禳禳禳禳禳禳

天仁在禳禳禳禳禳禳禳禳禳禳禳禳禳禳禳禳
禳禳禳禳禳禳禳禳禳禳禳禳禳禳禳禳
禳禳禳禳禳禳禳禳禳禳禳禳禳禳禳禳

凡右相替し兼日堂東府仍心先別一或元張

袴ハ右藤草末濃右末濃勿淨人

長光右長官用所子凡右取上末三口未儀

依力凡用所子右委經沙法守中凡心心

人概け中凡取取其時後撰撰凡

と中末後將亦通通袴長心藤芳

末濃是右右上右一右末凡末府

令飲右文何年凡口末口末末

所頻後心備後日右委後沙法可進右後

乞未末可後心文分心減之心心心心心

十月六日 公秀上

天仁次才司右末糖 他後

馬副四人手振四人右馬糖徳長 六人

匠才六人 師子蜜給 二酒文下年 黄朽葉

新後次才司

仁治系後右末糖 公定

子副六人 看糖長四人 火長四人

随才六人 要給袍 徳文不加 朽葉末濃袴

手振八人

寛元次才司 持大綱云凡後口糖 実友

馬副六人手振一人匠才六人 蜜給師子丸 藤芳末法

曰以後長官 氣派右衛門將 也成

德要給 去未法後

正考次才司 氣派右衛門將 長定

正考四人 一人也 今考只一人

隨才零給 文保實前四不為後日相

為云有以披衣一袖一故一也執續之等

凡後勿得左右不定凡文不海左右

以為左衛門府文左來衛門何根二收也

以師子為左來文以德為束門文右左衛

府師子文性首以來束見九束門德九日

束之文不審一亦曆德沙法相處先公

水調練雜不二代之例 氣派德又托也

雖跡山上等九武之束不分左右束行等類小

零給隨才袍

去束府可用等九事

保元三年四月十七日 氣派德中山門拜祀云

右之束仇基家 袖交隨才 零給隨德 如何之束八等也可尋

仁安三年三月廿日庚午 右清水院時祭信

范心記云使右之束持時忠口門中隨才四人

零給袍 等考文

用師子德等九例

長治二年四月廿六日新院以禪中右記云

右兼作宗能随身二人要給

元弘二年十月廿八日之後長官在在求皆長元

綱目要給随身袍文所子丸

杯要給文中左衛府等女子細けり付上

可取定一曆應二八比之云月能一云云

文保元之云云答之已父治云好定四維相法

云云給し出さし以次庶沙法云大印子入

見泰し中右記末披及し去女子細也但長治二

年四月廿六日新院以禪右兼作宗能随身二

人要給付し中右記之就其文之書し每子下

泰中入し減上法

十月八日

云員上

後任令左衛記

洞院更

文治三年十一月十四日 云七日八播行年

霽今日咲花社行幸也為少拍供奉奉衣

冠白左府高中門馬丸少拍王冠泰門束帶 十回器し

右大拍左衛賴久一丸 丸中副相包之 虫襖上京山吹歩序也

衣更單 年礼出衣九く利上着葉木尚水帝

出副不川系子也 或只立馬帽不衣有雜文長く

拍具馬 鴨毛洗以子中流 至平文移鞍 中間又畧之 左村流括抱

右兼作宗能今日供奉之禱也日相具

上記 永長元年十月廿六日

此日大韋令以禪行幸——少得安
以子——口取反以隨身尤進來秦之重

江記 天仁元年十月廿一日

殿中相——後院番長下野未後禱

宇梶記 康治元年十月廿一日

今日尤進來數於容白雖不蒙依練子悉布
衣令能內騎馬之不得元馬口欲至二乘——小
白日因訪遠川無下子——不之知禪圖信日飭
馬多危雖大路間數於可之然子——乘至志以
不相具也凡今日數於學下子自案不志不相具也

計子又後日見經房以考永元年以禪行幸

託之進右少得良御右番長某看二藍上 正若

小舍人童二人

計子又後日見經房以考永元年以禪行幸

練之若已一白相代在沙法末

制——括得山志每夕一乘中入——杯鞞車以

禪楚鞞連志不向——延尉大畧用楚鞞以尋

常号楚鞞志以本以博連看——志平以有善通

以本——外号楚鞞初志若泚不見——志三子本

下——楚鞞志以本以博連看——志平以有善通

以本——外号楚鞞初志若泚不見——志三子本

十月十日

位上

洞院后

十一日天陰以年入生大森有年預親弘服惟不
 我多事有先中業之為何根小之志也
 先未不之也中事召主崇年預勅同封
 不之之被職之宿也以此代官事以之也
 有先皇末四業之大細之為事以之勅同仲房
 訓中能再店之按意之為事以之勅同松
 有社務職之若法文續九松有社務職之伯
 二位亦訓世相衛加一見之缺之相漸為高流
 正統為社務次之之集之之補理運之

榮顯一謂傍若無人一系之方也均也
 之計披房冷中

十月十一日

兼平元年八月七日 宣旨云大嘗會今年
 傳心者大後之不明

寬弘八年十月廿六日被下大嘗會傳心官府
 日月廿八日公朱權門年發之大嘗會傳心
 中後之

建曆元年十一月十六日大嘗會傳心大後
 之行中後之宣下

同日十九日大嘗會令新嘗其具以傳心仍也

朱舊門大後半

天福元年十月十日大尊今延引中夜宣下

大後半不分明

今日内大臣在衣始也日府大將直衣事与驛子一足依急日御也

又无車并牛亦不備五執相副 裝束舍人同也

申魁耕出门自西郊云以出京日志經也知任相也先

参内春官大吏密見物故来三主人也夜

後練指費不者表者又 不者銀物白无車副牛童雜免

木女袴友人袴用練黃 未長袴 五風流春官指大吏連

車扈從后上人二人御少拍云具知者 實以与迎四人衣冠

權大吏共青侍一人上括带銀心後

押大臣大拍直衣始随身上福冠常依人而

永仁入通左府也仍上其例

今日在衣始便換永仁祖公例无可成人

被記尋无後之但下袴不看下袴依高

別人

永仁六年七月十七日壬寅大臣以後在衣始也

白引信木後指費拍控府宗无車車副四人年礼 如例牛童表

下袴前驛八人五位信指御知任知志 定御泰御行後亦景随者皆亦

福衣

後子舍人后引看下袴但舍人細馬帽子 葉指

雜色二人年礼 下括中官指大吏六条宰相望未并頭 无車

中物急季羽侍 隨身四人童二人下給 在去九中物
為通御旨

隨身二人童二人
御車

新車 右中物公役二人 有官景整
公秀羽侍木相

伴先系内入四足并各名門昇小板表自西門

昇長押上看切卷盤程程起座象以西方

十八日今日初系細代車 神并上白
細代 先經車副四

人老之 帝冠衣衣前頭四人 衣冠 隨身四 布衣
久重者長

武雄進例 九少將 實經朝長 木帝 互去先象一 百三歲足系
在每少不明

院次系中院次系今林准后次系仁和寺比

室入見系次系玄耀門院出女儀二品 九十有餘射

西次後今御門

大嘗會延川宣下并大後有等夕治兼例
不見不分明山件比傍家車山二三下匡
遠宿祿之 二物以是之 二物以

十月廿八日

信院

平城

大嘗會延川年

大同二年

十月廿禪之後依合我夕

兼平元年

七月宇多院以夕延川

三條 寬弘八年

十月冷泉院以延引

安西 治承四年

依遷都延引

順正 建曆元年

十一月春元院以延引

四葉 天福元年

元曆元年

天下原圖

十一月大

一代元正天皇定

七日元情今日一代一度大幣定之日昨日

内府有不分引劫舊託不見也

今日將定之日世孫也教也強公別候人

只也友府也六貴七道之一代一度大幣定内

府奉行職事頭并友方在少年時經事也

八日己未天晴今日春祭使立日也予不及行

水之間幣明且自河原二進敷之中下也

明日志之入風也亦入服志月水已下不淨之

事也也自今日

杯今夕新中細言資兼心可奏慶也

七車ノ尤長米博兼親知片庵後

禁中守護ノ自公庫ノ上義論知片庵

入夜或人之將軍以間道為兵庫也茲并公義
論知片庵系初有物忘之忘有以幸也何於
一匹一驛馬國中言示之之又或說來十三日
可也之之之以并以中將親人并親人親友未
松川以去去又更用之有永之是夜討之
軍為古内之在中入之也虛說就中可之
為之禁中無人不得而之必一何云一也若傳信
執定也也之也執柄一被中沙法也也偏院
中以沙法知也愚才知合也也善也人然之執

定不能中子細也

永福院依世也知也知也

永福門院自今夕之來坐世上物為乃也房福

此公怖畏就中小小路里之也系軍機多寄若

復藉之人心智耳以雅治之乃後女房之合宿收

内房上幕下表

方之柝今日内房上幕下表章正武知少捕

宗行玃以法之右系後之更以忠中使亂少知云

與也於小小路留小知兼後知宿宿亦有也

不及招川外人去交後之更宰相中將云之未

看元陸身獨先因之揚作緝之不傳也

詳表系 傳文今日右大知又乘系台田宮補也
不字也

後にお家二代有例之志

十日天陰柝今日花園院才三回以忌之徽安

門院お萩原友被降平在佛經信卷天迦一尊像
其云三戸經

而導師忠性信正依信正并任南都上首誓

信正顯宗云信正今日信正顯宗方用

云信正云云信正四葉右大御云右御門信

觀應元十十

花園院才三回聖忌御事

お萩原友之信正
場宿友云云

此類文也

花園院才

新出流在
此類信卷

御佛天迦當畫坐像

御經摺寫去言三戸經

不日繪金剛頂經色紙銀塔
蕨志地徑房木軸

法乳四要品

此先院以進去の粉紙信卷被降之令院令字以四
戸及此三戸經之内新出流信卷其不仙同書字云々
但祖四五の被降信卷其不令云々

御導師忠性密信養之儀

題名信定意信都竟忠之忠海律師

已上三首
悉忠性
門并

御布施御導師十重一農

口引四百七十也

以上四千六百十疋播列拾任用達之云云

御沙汰之但二千六百疋下以之令配云々

御布施御水精念珠被懸松打枝

一此方萩原殿御佛之令書云々又此書云々

萬川亭記
不許參仁公
密後信春
一河五大河
此布施水
下重山
此布施水
精念珠
魚打物

十一月十三日

公賢

是内府重
分日府客
案行記
公陰

十一月十三日

公陰上

流馬星
依催春官
依催春官
依催春官
依催春官
依催春官

飯來
涉懷
數小文
二回
上達部
申身
法新
次五六
次四位
院司刑部

幕下次公

日大臣四家大納言長官長官上西園寺中納言

看

實子次次以加持其儀乎被任勸賞

後中納言

日大臣日大臣起進寄河園梨布下作之

次任薩摩壇

勸賞次日人進寄被河園梨布下作之

平太左衛門

三日

次云以起在宿

列立透後友西上次

日大臣取河園梨布

施被任并器物奉儀

實意取之次薩摩壇河園梨布施

被任并

云書如次

次河園梨布二正一正大臣河園梨布上午九時

侍儀部

次河園梨布

次河園梨布侍儀部次河園梨布

侍儀部

次河園梨布施

次河園梨布

侍儀部

次河園梨布

白地河園梨布

官外記

在四日天晴杯去官更依長泰仙洞行幸必定

之夕之中被治定之內侍亦後以同一為今夕也

院一遷以新泉庭義門院下河內物羽院後

後支之乃行幸河內物羽院後上皇御後

新山系

行幸法興院傳示海山例

大外記神皇正統記

行幸 法興院時傳示海山例

安德天皇

治承四年六月廿二日依京中不靜儀行幸

太上天皇山互系八條大宮才內傳示海山例

順德院

建保元年四月七日行幸上皇宮高陽

院殿門傳示海山例上皇山互系被

傳築垣有中小戶曰亦曰還海山院

賢不曰海山

十二月十日行幸高陽院上皇山互系賢不

曰海山

亦四日天皇是幸用院

今案云四月初行幸之時上皇山互系被

隔築垣有小平是依賢不山

法興院

貞應元六十四曉鐘為令避祇園神

輿路次行幸法興山互系高陽院內

傳示海山例目之沙法法皇之地

亦中雖之儀傳示海山互系座

海山院

文永二八廿四行幸院亦不百里為及內

仍示曰後御今日上皇以幸禪林寺及
計由不自今夜可為皇居之故

十一月十六日天皇自冷泉万里小治及是
御皇居又除殿仍皇居日

後宇多院

弘安六年正月六日日吉神輿三基奉

振門裏主海成西水不小时行幸院

山本之湯及

七日出巡傍殿被行白馬前舍

十二日上皇遷以冷泉万里小治殿此間以

同省禁裏賢不日後也

二月廿八日天皇自正清殿遷後上皇御

不大款以門殿是正清及是了有恆異

今案曰正月六日禁裏以日

宿院以在不於云中隔之儀

新院

曆應二十一年今夜天皇自内裏正新町

東的院行幸持明院上皇以左不
是美旨宿是内裏

二之加條院之故也次門仍不後御

同日上皇以幸中園及是仙的持明院留

可為皇居也

十二月廿日遷幸土山門外大外記中京所
至遠注進

行幸 仙洞時內侍所後山并山遷取
同進海山例

建曆二年四月廿七日自系院行幸高陽院友
仙洞門外亦有後山中被築一垣之後山并

門二字暫之為官居之
外山不則被之
同八月廿四日 還漸

同八月廿四日 行幸日院
院山不暫之
同日若之
去三日大夜合我洛中主禰山賢不今日

不後漸

同九月四日內侍不後山
禰限以後也日案略

同日九月十六日 還漸

同日十月十日行幸日院
院山不暫之
同日若之
月夜合未回之以上

日廿四日 還漸

以上三ヶ度被後陣名之案勿禰偏被用

官居將系治曆四年十二月廿八日幸大宮

殿賢示山電神後日可後漸
進海山日之
吳不詳

此外此常之時暫禰與行幸仙洞賢示

同後山例不從雖相取然不從載之但得

例未上皇又幸他示山同省之案者避進

牛

荷前分次官一之行人否之勅回

荷分次官一之行人否之勅回
見之於外託又悔急人寅尅許頭弁仲房
初信入來分次官可被行之也又信心
可為何依此一計方不之乎中云荷分信
心曾不兼及之也又云次被行其儀系
雖計中不依可何得後也依畧然不
向為如江之之受行又畧志如形并
之之儀不為之或之想之多少彼是難
計中可在此時可方一之
但今夜心侍不心神系之想之定有泰

以信徑可被用否之次有之

仕信徒人以後所神系以後之用次官
少之方中之法圖次友逐不出來所神
系信候之之上擬信後存否文云不之
儀難呂奇之方泰仕信少之祀利顯中
仍逐以不被行之



事古作以方內信不也神系如形被行
後之幸古作之卯尅大吏退者須立
列之而今目之逐逐各領狀泰之仍出而
時有私心客之可退出之方作之之後

是也此門信取回是也其後之本殿
土洲門殿被行進儀右之信持室音也

行之上卿不參

[Faint, mostly illegible handwritten text in vertical columns]



