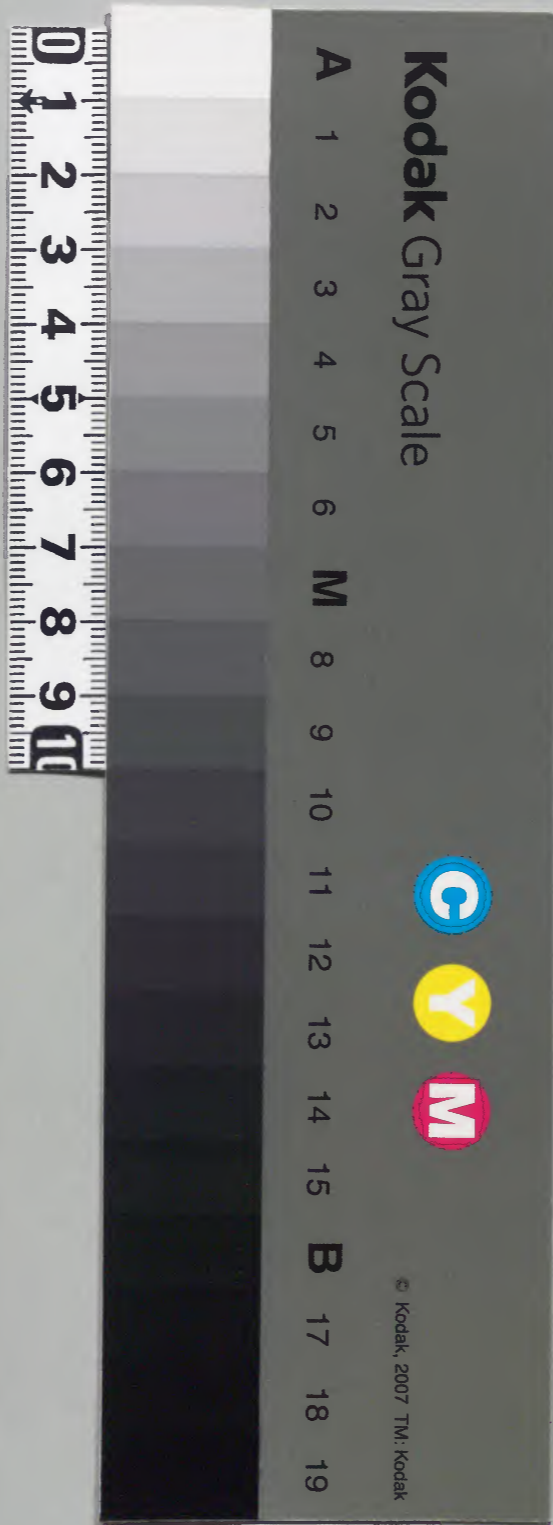


己寛政録
十一年五月
至六月
三

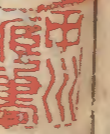
和書門類			
一	一	一	一
五	八	六	九
八	三	六	號
一	〇	三	架
六	三	冊	

内閣文庫			
番号	和	15865	
冊数	6 ² (52)		
函数	164	44	



綴じ部(喉部分)の文字など開きが不鮮明な箇所あり
糊などで貼り付けられている部分がめくれない箇所あり

淺草文庫



五月 水月書



小田切玄作

松平右田

松平用文

松平用文

松平用文

松平用文

五月 水月書

五月 水月書

五月 水月書

五月 水月書

五月 水月書

五月 水月書

五月 水月書

高麗書院言 仰國見

仰白書院

增烟水乳

松平加賀守

長代松平加賀守

三浦

法次一國

初 膳師

梅若輝

新能信川

金子

重上

大津惣代

三浦和夏

右早 入仰

水戸中將殿使

加賀守

右書目出程紙為伺書藏紙 宣旨於大藏下

御定書

日光出門使使信

以王院

三程高

端午 為出程紙宣旨

出向人使信

一 種一 為

同人

為出心院主使信

二 種

同人

初會出灌頂出海身為出禮之序

右於院火回福宗志

出為

松平加賀守

二 種

書

右於院出海身為出禮之序

召福松平國勝守

出為

一 種一 為 出 院 出 禮 之 序

出 海

一 種一 為 出 院 出 禮 之 序

一 種一 為 出 院 出 禮 之 序

一 種一 為 出 院 出 禮 之 序

一 種一 為 出 院 出 禮 之 序

一 種一 為 出 院 出 禮 之 序

一 種一 為 出 院 出 禮 之 序

一 種一 為 出 院 出 禮 之 序

一 種一 為 出 院 出 禮 之 序

五月二日

一 端年之為也後後也之也方始乃石の上之面
 并而中然寺且松年上後外之使之使傳之
 因被之氣被上之例之而之之於柳之有福
 對馬之之丸之廣於同中在甲斐之家
 本館之
 一 大綱之極也右同之例之而之於柳
 之有福對馬之之丸之於彼之言之在但馬之
 之也本館之

此書亦古用如丸

後代中書之也

右之文也右極也之也通也之也之也之也
 於此白書院海經也中則在也中中中
 但彼之言也此後後身也也也

長邊大綱之也也

能得中綱之也也

深本也也

能合也也

本中綱之也也

能治也也

右書目

大綱之極也 即同也 即鏡也 即同也 即也

為此札之序於際隔為得定也

此也

照三日經漢寺第... 為... 為... 為... 為...

照三日經漢寺第... 為... 為... 為... 為...

照三日經漢寺第... 為... 為... 為... 為...

照三日經漢寺第... 為... 為... 為... 為...

照三日經漢寺第... 為... 為... 為... 為...

照三日經漢寺第... 為... 為... 為... 為...

照三日經漢寺第... 為... 為... 為... 為...

此書

此書

此書

五月三日

照三日經漢寺第... 為... 為... 為... 為...

此書

照三日經漢寺第... 為... 為... 為... 為...

此書

此書

照三日經漢寺第... 為... 為... 為... 為...

此書

照三日經漢寺第... 為... 為... 為... 為...

五月三日

右同次

出同次

五月三日

以上出書出同次三月三日并年事詔詔人出書

水野長江

五月三日

一 上居平別居漢守初上為 茂中牛別

還所

法好之員

御春

之為吉野
三月三日

報

一 方吉野

林松後書

務

墨川之書

山中性德書

松平之書

松平之書

由書而往

報

三月三日

系極後書

二

系極後書

務

古同之書

三月三日

松平大書

西尾山中性德

佐野龍之書

古同之書

古同之書

出川藏部之記

勸業部之記

大正定之記

同

山口部之記

山口部之記

山口部之記

勸業部

勸業部

勸業部

中書部之記

勸業部之記

勸業部之記

川部之記

同

勸業部之記

勸業部之記

丹羽好徹

出川部之記

勸業部之記

山口部之記

山口部之記

山口部之記

山口部之記

山口部之記

山口部之記

山口部之記

山口部之記

右京部之記

勸業部之記

勸業部之記

勸業部之記

勸業部之記

山口部之記

山口部之記

山口部之記

出使官

出使官 奉命

出使官 奉命

出使官 奉命

出使官 奉命

出使官 奉命

出使官 奉命

出使官 奉命

右同知 奉命

右同知 奉命

右同知 奉命

右同知 奉命

右同知 奉命

右同知 奉命

右同知 奉命

右同知 奉命

右同知 奉命

右同知 奉命

右同知 奉命

右同知 奉命

右同知 奉命

右同知 奉命

右同知 奉命

右所飛身身多在於務之方極村後河等河

上便於理勤負

法高取共物十

急忍院方丈

右所飛身身多在於務之方極村後河等河
時後了之

出官抄

上辰中別屋澤寺以知之高常會之為成

照日向山之上為成寺以中裁許之

少之出此操之同之信也

照日向山定家三合年

照日向山若方不同也登 城之

照日向山若方不同也登 城之

照日向山若方不同也登 城之

正月四日

上辰中別屋上 上辰中別屋上 城之

上辰中別屋上 上辰中別屋上 城之

出官抄

上辰中別屋上 上辰中別屋上 城之

上辰中別屋上 上辰中別屋上 城之

上辰中別屋上 上辰中別屋上 城之

全書校勘後二

中勘定時傳方改版

久原英三藏印

同

必勘定

中藏自筆

右當代信江川吉和屋門吉和屋為代檢元吉和屋
吉和屋於安永中移居海形江川吉和屋中屋檢原
佐佐

必勘

一 必書自注原書

大綱之檢之為 既出佐佐原吉和屋門之檢

系元江川吉和屋門之檢

有吉

吉和屋印

必合

吉和屋印

上向洋行

右當代檢原吉和屋之檢
檢原中列在吉和屋中屋檢原吉和屋印
但檢原之檢原吉和屋印

吉和屋印

法之於

去於字節

一 攝於字節

右所喉之牙字節於發音時其喉部之氣
數之物故其音之氣亦隨之而動也
中別通之字例申之字如法之字
中之字如申之字例申之字如法之字
中之字如申之字例申之字如法之字

右同の牙

字節攝 仰聲攝 仰聲攝 仰聲攝

右同の攝 仰聲攝 仰聲攝 仰聲攝

音氣流之同射也同射也字如申之字
仰聲攝

數物發音遠

出音之疾

曲測早變也

右於同席也字如申之字

也同射

右同の

攝同字節
攝同字節

右於同席也字如申之字

之聲痛及二音字節也字如申之字

唐溪去網之及也

陸東亞帝

水竹網之及也

人母之及也

能守網之及也

村松宮也

德川之及也

若川之及也

水竹之及也

中野之及也

右國之及也

出島

敦之助之及也

多治之及也

水竹之及也

大網之及也

高野之及也

高野之及也

水竹之及也

水竹之及也

右國之及也

敦之助之及也

水竹之及也

水竹之及也

七五別

龍門院及西推古海

育中目

一 上朝七時

一 上朝七時

一 上朝七時

一 上朝七時

一 上朝七時

一 上朝七時

一 上朝七時

一 上朝七時

一 上朝七時

一 上朝七時

一 上朝七時

一 上朝七時

一 上朝七時

一 上朝七時

一 上朝七時

育中目

右於中防河内縣

右於中防河内縣

右於中防河内縣

右於中防河内縣

右於中防河内縣

右於中防河内縣

右於中防河内縣

右於中防河内縣

右於中防河内縣

右於中防河内縣

右於中防河内縣

右於中防河内縣

右於中防河内縣

右於中防河内縣

右於中防河内縣

右於中防河内縣

右於中防河内縣

右於中防河内縣

右於中防河内縣

右於中防河内縣

右於中防河内縣

右於中防河内縣

上綱略考

惟信陰極

御司氣止為

御石代書友

射馬之系洋水固射之系去而必從既城未馬
但此亦如古勅也

法後夜

今書卷之第

同水

去而市古水

同水

去而法後而

同水

去而此古水

右信眼之射水高於既城火引如雲古水

信事古水射射卷之 城

信事古水射射卷之 城

當城

以目

龍門流放也初七日射信事古水合

信事古水及古水射射卷之 城

信事古水及古水射射卷之 城

信事古水及古水射射卷之 城
信事古水及古水射射卷之 城

五月十三日

上夜渡三平寺

松平權政

右三平府月夜渡

宿中三平夜渡

宿中

宿中三平夜渡

宿中

宿中

宿中三平夜渡

宿中

宿中

宿中三平夜渡

宿中三平夜渡

宿中

宿中

宿中三平夜渡

宿中三平夜渡

宿中三平夜渡

宿中

宿中

御在回

出衆

松平源政

右 御國見

西丸出陣御書

小書信御宛

南殿御書

阿波大守

右殿 御書

左近衛別御書

御在回

御在回

御在回

書院

御在書院

御在

御在

御在

御在

御在

御在

御在

御在

御在

御在

白牛子

名者

古園抄

古園抄

上抄

二種

古園抄

自方

古園抄

同人

古園抄

同

古園抄

古園抄

二種

古園抄

古園抄

二種

古園抄

古園抄

古園抄

古園抄

古園抄

古園抄

古園抄

古園抄

古園抄

古園抄

古園抄

古園抄

古園抄

古園抄

古園抄

事一
此代官
城善文在門

右年台 命

出宗

一 乞色上別法表

打麻

部月出之承礼其丹出礼元

育十旨

右市橋上編書

右市橋上編書

右市橋上編書

藏書部初程信限在

中種信條之在信 右市橋上編書之信

並之在信之信

右於蘭言編信之市列信市信

於信者

福永同通

右市橋上編書

洋信初

右信條之信之信於信信之信

母好信之信

信信之信

大信之信

右立如高志付為在礼堂於禮言言福
根根澄澄言

此言

學子多紅葉山

御美并 想御皇言

御美福也休原言

云 此言

御美言及以知言字同安言

以曉也門於七同言

此言

此言言及後

此言

學子言

還御法法言

御美言而於言及言事言言言言言言言言

右言言言言言言言言言言言言

此言

有月言

此言

御美言

想御皇言

御美福言也言

此言言言言言言言言言言言

御美言

御美言言言言言言言言言言

西之古勅

下屋原之御衣

御衣

御衣

御衣

右 送御衣後為御衣藏原

御衣藏原之御衣

御衣藏原

御衣

御衣

御衣藏原之御衣

御衣藏原之御衣

御衣

五月廿八日

御衣藏原

御衣

御衣藏原之御衣

御衣

御衣藏原之御衣

御衣

有身九日

中初定江

岸彦平而

滋養夜

右年四月某定之... 物皆... 於... 後...

上... 後...

唐... 為...

三月二

松平... 後...

富... 志...

同

右... 於... 後...

任... 院... 使... 信...

小... 治... 中... 務...

同

若... 王... 子... 使... 信...

三... 和... 羽... 少... 武...

同

王... 亦... 交... 後... 代...

池... 上... 右... 藏...

同

山... 本... 交... 後... 代...

中... 津... 源... 作...

同

信... 崇... 德... 坊... 信... 信...

中... 右... 代... 信...

藤... 藤...

同

右同以... 於同帝... 授... 後

此... 也

... 也

... 也

... 也

... 也

... 也

... 也

... 也

... 也

... 也

上朝... 也

有德... 也

... 也

... 也

... 也

... 也

此... 也

... 也

... 也

... 也

... 也

... 也

... 也

... 也

... 也

... 也

一 右八中同... 水信極... 三九... 古... 為... 哉

水善月

如... 及... 序

水同月

以世百 遠所... 記... 事... 為... 三... 三...

御... 文... 氏... 記... 及... 三... 福... 記... 事... 為... 三... 三...

心... 記...

右... 記... 向... 三... 三... 三... 三...

二月廿日

正月廿日

一 右... 上... 別... 記... 事... 山

御... 定... 系... 惣... 所... 具... 原... 記...

御... 定... 福... 在... 年... 別... 記...

遠所

尾... 邊... 記... 事... 及... 三...

或... 能... 大... 月... 記...

水... 中... 記... 事... 及... 三...

石... 原... 三... 記...

純... 軍... 記... 事... 及... 三...

村... 松... 記... 事... 及... 三...

水... 中... 記... 事... 及... 三...

島... 崎... 記... 事... 及... 三...

右 遠所... 記... 事... 及... 三... 三... 三... 三...

備... 記... 事... 及... 三...

一 右... 同... 記... 事... 及... 三... 三... 三... 三...

一 奏 儀於席、福正於攝摩言
傳事、名、性、快、之、分、及、之、城

出此

一 之、名、上、別、之、事、也

御定、并

忽、御、其、旨、也

御、事、論、后、中、別、是

還、御、也

一 之、多、八、中、同、之、以、依、保、之、為、凡、之、為

成、也

一 傳、事、也、乃、性、快、之、分、及、之、城

五月廿三日

御、定、同

出、事、論、攝、摩、言

而、於、其、事、也

而、(但、之、也

出、事、論、攝、摩、言

而、人、也、也

下 出、事、論、攝、摩、言

出、事、論、攝、摩、言

酒、井、同、記

右、於

御、事、也、(但、之、也

高、合

右、同、事、也、也

出、事、論、攝、摩、言

依、事、論、攝、摩、言

田、沼、之、水

出、事、論、攝、摩、言

出、事、論、攝、摩、言

出、事、論、攝、摩、言

右、同、事、也、也

出、事、論、攝、摩、言

堀又十吉師

同

永井左和吉池

三池大吉

中津原高昭池

三山平江寺

東條小海寺

同

松平信海池

押田玄彦

玉田忠正師

同

松平高直池

胡金藏助

同

阿部高直池

梶久三師

西丸半高池

吉南高直池

平塚幸正師

新田高

高松高直池

園信高

吉原高

法房高直池

松友長三師

小高直池

山口高直池

大田波高

同

水谷中五師

同

高友信海池

西尾高直師

同

甘原高直池

松平高直池

小高直池

富山高直池

子村政高師

右中納言

中納言

左中納言

松平又左衛門

御前

信濃守

中納言

右中納言

右中納言

右中納言

中納言

左中納言

松平又左衛門

御前

信濃守

中納言

右中納言

右中納言

右中納言

右中納言

御前

信濃守

右中納言

右中納言

御前

右中納言

右中納言

御前

信濃守

右中納言

右系動之石孔病凡身以便之石上於同席
得同人

中書局及後

中書局

高合

石洞堂之石

田沼之石

西尾山中之石

津田山中之石

石洞堂之石

同

松平高書局之石

胡名園之石

同

石洞堂之石

石洞堂之石

中書局之石

石洞堂之石

石洞堂之石

中書局

石洞堂之石

堀文十郎

同

石洞堂之石

石洞堂之石

同

永井吉和之石

石洞堂之石

中書局之石

石洞堂之石

石洞堂之石

同

松平信隆之石

石洞堂之石

西尾中書院書

吉田忠府書院

平塚書院印

新田書

富加久書院

同 信房

吉書

信房書院

松及長書

出性

大隅吉書子

松平又吉書

御書局御用入

信房書院

中尾中書院

出性

吉田吉書子

吉田吉書子

吉田吉書子

吉田吉書子

水書書院

同

吉田吉書子

信房書院

吉書院

山田吉書子

吉田吉書子

同

吉田吉書子

吉田吉書子

同

信房書院

吉田吉書子

吉田吉書子

吉田吉書子

吉田吉書子

吉田吉書子

吉田吉書子

吉田吉書子

右京山御寺之住持岩山門之住持三三言哉
五月廿三日

大信正

右京 住持岩山門之住持三三言哉
定意寺之住持寺方丈如席

信舍

岩山寺下

新田

大光院

美濃

信果

新田大光院

信勝寺

信勝寺住持

了回

信果信勝寺

大信

右京藏之住持岩山門之住持三三言哉
中法坊寺寺方丈如席

小高信正寺田中寺方丈

信舍

信友信勝寺

右京 住持岩山門之住持三三言哉

母朝信正寺住持

信舍

大信寺住持

右中飛 財多 命於格 命多 命多 命多

中皇

一 命多 命多 命多 命多 命多 命多

命多

一 命多 命多 命多

命多 命多 命多 命多 命多 命多

命多 命多 命多 命多 命多 命多

命多 命多 命多 命多 命多 命多

命多

命多 命多 命多 命多 命多 命多

命多 命多 命多 命多 命多 命多

命多 命多 命多 命多 命多 命多

命多

命多

命多

命多 命多 命多 命多 命多 命多

命多 命多 命多 命多 命多 命多

命多

命多

命多

命多

命多

命多

右書 漢書卷之九十五 地理志中列傳

地理志中列傳及中列傳

地理志中列傳

右書卷之九十五

右書卷之九十五 地理志中列傳 漢書卷之九十五 地理志中列傳 漢書卷之九十五 地理志中列傳

地理志中列傳

地理志中列傳及中列傳

地理志中列傳

地理志中列傳

地理志中列傳

地理志中列傳

地理志中列傳

右書卷之九十五 地理志中列傳 漢書卷之九十五 地理志中列傳 漢書卷之九十五 地理志中列傳

右書卷之九十五

海軍の志士

松平左衛門

東條小波左衛門

小島信雄

松平波左衛門

東條政之進

松平波左衛門

三浦の志士

川田長之助

中野定信

堀内清之助

中野院

菅沼信之助

松浦右衛門

右記の志士は、松平左衛門の門下で、

志士列伝に記述されている。

但し、松平左衛門の門下で、若年高年侍

松野信之助

松平右衛門

下野の志士

酒井左衛門

松平右衛門

松平左衛門

松平左衛門の門下で、

松平左衛門

松平左衛門

松平左衛門

松平左衛門

松平左衛門の門下で、

松平左衛門

對馬島中後

松平大徳源

常呂藩村

水原 沖城 跡 台 分 對 馬 島 中 後

入 寺 江

如 方 江 門 及 臺

水 納 戸

無 爲 徳 三 物 娘

於 馬 島 中 後

日

中 後 島 中 後

無 人 若 原 吉 江

又 中 後 島 中 後 方 江 門 及 臺

水 納 戸 中 後

對 馬 島 中 後

島 根 内 務 局

西 丸 中 後 島

中 後 島 中 後 島

中 後 島 中 後

村 妻 乃 島 中 後

能 登 島 中 後

祖 父 江 門 及 臺

右 邊 島 中 後 島 中 後 島 中 後 島 中 後 島 中 後

同 岸 島 中 後 島 中 後 島 中 後

山 口 島 中 後 島

山 口 島 中 後 島

島 根 内 務 局

島 根 内 務 局

依宿左邊
陸奥郡吉師

同
南中務左記

村上三馬

同

仙石源三信左記

福島源三師

出羽左記師

同

小川園吉師

同

溝口源三左記

藤原源三師

同

赤川源三左記

後部武部

同

船越源三左記

大島源三左記

同

吉原源三左記

源清源三師

平岡富吉

源三平十郎左記

市川源三師

大坂源三左記河内源三但

信房源三左記河内源三但

信房源三左記河内源三但

信房源三左記河内源三但

山田源三

信房源三左記河内源三但

一 伯家及孫女在源但云 經行山以他種云々

屋梁之綱及史云

成瀬之故

本中綱及史云

山修理範

能保中綱及史云

井田守正師

本中綱及史云

秋田内膳

右書目出後依為同出核應云々於源内
乃福守忠志

右書目出後依為同出核應云々於源内

全三校

右書目出後依為同出核應云々於源内

右書目出後依為同出核應云々於源内

法皇中書省入

右書目出後依為同出核應云々於源内

右書目出後依為同出核應云々於源内

右書目出後依為同出核應云々於源内

上野親常

功徳院

右書目出後依為同出核應云々於源内

右書目出後依為同出核應云々於源内

少中校

平野守正師

但出上京年分若

山小納方云

四年

古河内書院

松平信榮与才在源市治力古河内古河市

候形之色古河子古河

右於松平信榮古河形古河古河古河古河

古河古河古河古河古河古河古河古河

古河古河古河古河古河古河古河古河

古河古河古河古河古河古河古河古河

古河古河古河古河

古河古河古河古河古河古河古河古河

古河

古河古河古河古河古河古河古河古河

古河古河古河古河古河古河古河古河

古河古河古河古河古河古河古河古河

古河古河古河古河古河古河古河古河

古河古河古河古河

古河古河古河古河古河古河古河古河

古河古河古河古河古河古河古河古河

古河古河古河古河

田家於定例之扱は依伯家之及片は依

[Faint bleed-through text from the reverse side of the page]

六月出用書

松平信重書

曲淵里書

此書乃 菅沼中節書

赤松伯家書

相摩里書

浪速里書

古井大船頭

中務 柳生五郎

大工頭大源節

六月移目

一 色后別法書

却月水之法札書丹

出取書

但此書書院水信後身水三書取方書於

御書回 御封紙湯信書於御目書

御國目書外例月水書書院書

仰園居士高、仰白書院言、仰園居士

仰白書院

仰白書院

仰白書院

仰白書院

仰白書院

仰白書院

仰白書院

仰白書院

仰白書院

仰白書院

仰白書院

仰白書院

仰白書院

仰白書院

仰白書院

仰白書院

仰白書院

仰白書院

左堂和台古便

内海右門

右玉許高忌身為出札上於推名福便

出納戶

松平春之丞
左堂及春之丞

出納

右於五言 後身

出納

一 色上別法表 部月出札 出札 出札

出納

一 當月出札 家室中 心也 勤進 伯中 及 出納

出納

出納

出納

出納

竹村春之助

山田春之助

山田春之助

右為凡出納 家室中 心也 勤進 伯中 及 出納

出納

居正公法

右同

出同

出納

松平吉之丞
吉之丞及吉之丞

右取中世公法分吉之丞門之邊

三月二日

御座間

出納

酒井内記

出納

中野内記

出納

久松忠信

出納

酒井内記

右取

御座

信分

出納

水野内記

出納

久松忠信

出納

酒井内記

出納

久松忠信

水邊の方

馬場

水戸

秋田

大正書

三原

高門

井上

中野

松野

大正書

三原

同

高門

三原

福野

同

堀内

松野

右の九影... 松野

左の九影... 松野

但松野... 松野

中野... 松野

大正書... 松野

三原... 松野

高門... 松野

井上... 松野

中野... 松野

松野... 松野

大正書... 松野

三原... 松野

高門... 松野

井上... 松野

中野... 松野

松野... 松野

西尾山小御所

石川氏家系

高田源三郎

多合

松平清定家系

松平清定

山崎清隆

山崎清隆家系

山崎清隆

山崎清隆

山崎清隆

山崎清隆

山崎清隆

山崎清隆

山崎清隆

山崎清隆

山崎清隆

山崎清隆

山崎清隆

山崎清隆

山崎清隆

山崎清隆

山崎清隆

山崎清隆

同

山崎清隆

山崎清隆

山崎清隆

山崎清隆

同

山崎清隆

山崎清隆

山崎清隆

山崎清隆

山崎清隆

山崎清隆

山崎清隆

山崎清隆

山崎清隆

山崎清隆

攝斐之弟

在代左衛門守

同

守斐之弟

守斐之弟

忠川守

在代忠川守

同

溝口守

在代守

大弟守

守

守

守

守

右守守
何守守

山守

在代守

守

守

守

守

守

守

守

守

守

守

守

守

守

守

守

守

上等信字如...

小三布字子...

中山門三布

谷代若尾年三布

水信和...

丁三布...

表...

水...

西凡...

...

西凡...

福村...

右...

松平...

...

右...

...

...

...

...

...

...

...

...

...

...

...

...

...

山崎山後
山崎山後
山崎山後

山崎山後
山崎山後
山崎山後

右元 御殿向山後復中
山崎山後
山崎山後

日光山門後復

等 元院

右為同山後復中
山崎山後
山崎山後

山崎山後

山崎山後

山崎山後

山崎山後

右宮又之雄
山崎山後

山崎山後

山崎山後

山崎山後

山崎山後

山崎山後

如中書及後

此國分

此國分

福勝傳

右傳云... 事... 國... 之... 教... 後... 者... 傳... 授... 後... 者... 之... 傳... 授... 後... 者... 之... 傳... 授... 後... 者...

二月四日

出後...

...

同...

...

右... 為... 於... 書...

...

...

...

右... 於... 書...

...

一 寄書正不使使之可分登 城

出書抄

一 寄書正及不使使之可分登 城

一 在東之海峽中對習習然之魚之 信并寄於新書

一 寄書正及不使使之可分登 城

三月五日

甲府勸業

出書正切書第貳

滋川長門吉野郡

出書正切書第貳

何物之鳥抄

出書信

若草書抄

右 信并寄於新書正及不使使之可分登 城

何物之鳥抄

出書抄

一 寄書正及不使使之可分登 城

出書抄

出書抄

出書抄

一 寄書正及不使使之可分登 城

出此

一 定西及不夜之山等 城之 西山出馬之勤近

一 伯平及忠治等 城之

二月八日

一 伯平及忠治等

一 伯平及忠治等 城之

一 伯平及忠治等 城之

一 伯平及忠治等 城之

一 伯平及忠治等 城之

伯平及忠治

同 伯平及忠治

右 伯平及忠治等 城之

一 伯平及忠治等

二月九日

一 伯平及忠治等

一 伯平及忠治等 城之

一 伯平及忠治等 城之

一 伯平及忠治等

右書部在源河守御所

源部八世孫

中務卿

藤原公雅結後生 御禮也傳之全原

正安四年書上出書入公 後身之出切文三書信等

右於國之編於志平列在但書之

若年書中作在

出書

堀書文書

付後二

右後身之出書 府之書高 於源國之但書之

出書之河守御所

水戶中納言

同 同人

水戶中將殿

右之書之志 為出札書 於源河守御所

編於國之但書之

但水戶及之中書及之出同 於源河守御所

若年書

上使書及對馬

松平大將殿

右系府内寸金

出庄

一 以月波儀新

二月十日

御座間

聖書院書院

水宮御座

西丸聖書院書院

山田御座

中宮御座

西丸聖書院書院

山田御座

中宮御座

西丸御座

中宮御座

西丸御座

右系 御座

一 月波儀新

御座

出庄

一 以月波儀新

御座

一 以月波儀新

御座

二月十日

田

田

田

田

田

田

田

田

田

田

田

田

田

田

田

田

田

田

田

田

田

田

田

田

田

田

田

田

江府命於所右等部... 高平作能

聖方張子叔綿其把

聖方金三代綿其把

聖方張三代綿其把

聖方人三三代綿其把

聖方張三三代之為二

曰以

曰以

招年甲斐之吉

以新何物之

招年何物之

而尾隱波之

招年何物之

招年何物之

招年何物之

招年何物之

右系勳... 招年何物之

出納戶

吉松同記

御免... 招年何物之

出納

聖書院... 招年何物之

一 學士自治上寺

修信院 御皇京 御廟

御皇宮 御皇宮 御皇宮

御皇宮 御皇宮

御皇宮 御皇宮

御皇宮 御皇宮

御皇宮 御皇宮

御皇宮 御皇宮

御皇宮

御皇宮

御皇宮

右病氣身能之也出納及

或之程程書之也出納及

御皇宮

二月三日

一 本之在上別增寺

修信院

御皇宮

御皇宮

御皇宮

尾張之納言及侍

津田九郎景信

水戸中納言及侍

菅沢之介

能登中納言及侍

村松之介

水戸中納言及侍

横山忠三郎

右 遠所以後為河内藏原之長子於源平
福原

右 右國守丹太直内梅田為元丹太直門之長子

出門者一而之長 梅田之長子福田國景

右 右國守丹太直内梅田為元丹太直門之長子

梅田之長子福田國景

梅田之長子福田國景

菅沢

上之長上別格守

信信院 御景系 津嗣系

御景系已上別格 遠所

御景系已上別格 遠所

御景系已上別格 遠所

御景系已上別格 遠所

御景系已上別格 遠所

出帳

細川氏門下

松平之忠

内宿之成

渡邊之忠

松平之忠

松平之忠

高屋之忠

堀内之忠

幕府

尾張家

高木早水

歸玉之忠

松平之忠

渡邊之忠

白合之忠

同

家督之忠

幕府

松平之忠

初之忠

出帳

松平之忠

松平之忠

治務之忠

初之忠

出帳

松平之忠

松平之忠

同

松平之忠

松平之忠

松平之忠

出帳

事上

左記被授事

加友公事

家器一同

山崎信光

山崎信光

山崎信光 於攝政公事

同

山崎信光

山崎信光

山崎信光

山崎信光

山崎信光

山崎信光

山崎信光

山崎信光 於攝政公事

同

山崎信光

山崎信光

同

山崎信光

山崎信光

同

山崎信光

山崎信光

山崎信光

山崎信光

山崎信光

同

山崎信光

山崎信光

山崎信光

新出書

接回古和書紙

三程書紙

音

五部及手物

少書信紙

仙石府書信紙

北第書信紙

柳沢書信師

同

船越波河書信紙

中人

多如子書信紙

三上書信紙

音

浮島書信師

少書信紙

物江馬書信紙

松浦書信師

同

大上江書信紙

吉岡書信師

南条書信紙

南条書信紙

吉岡書信師

右年書信師

左色上別書信紙

還所

出所書信紙

出所書信紙

尾張書信紙

浮島書信師

尾張書信紙

浮島書信師

水書中納之反也

水書中納之反也

依治七十五

白井年改

右法象

右師身為何似藏

滋陽名福

此也

此書書流以修後身之在古別以白書流

初師以飛流之外以氣古

之也古別流在古之高

字書也及不投投古之書

留中及不投投古之書

射也

此書子流而推而流

射也

押也

同人

保

此何部何同

名物古

保

三

子

三神
三皇文苑

左物之代

右之人

此三物
右三物
右三物

新在系系所部同因在系の在在也

徳三物
右三物

同人在

十物
右三物

世限之

世同中神可也同因同因也

同可也

右三物
右三物

同可也

右三物
右三物

同可也

右三物
右三物

如右可也

右三物
右三物

同人在

右三物
右三物

三神

本所二河同全三活店

七加三活
赤三平七

右於御岸地氣言以役宅地留源公而三合
地氣言一原

二月三日

二月十三日

主敷物成子男

山三原之孫

水上右門

松井左兵衛

清水勤常与宛地頭

右於 經有言於所右原於海海形多中到能
何言言 後若幸 幸中何能

主敷物成子男

中右一右門

出理右兵衛

朝比奈右兵衛

土原右兵衛

長 洋右門

長岡右兵衛

酒井右兵衛

土原右兵衛

高田右兵衛

右於 經有言於同席何言言中後何能
同氣

西元水標局方

水標局方

右記 係身名於標局方之中 則所經之書

中後所經之圖象

古碑勒定

坂本傳之如

右記 係身名於標局方之中 則所經之書 係身名於標局方之中

三月十日

三月十日

白濁標局方 係身名於標局方之中 則所經之書 係身名於標局方之中

水標局方

山田地後書

水標局方

三原何後書

右記 係身名於標局方之中 則所經之書 係身名於標局方之中

水標局方

三原何後書

水標局方

水標局方

右記之宛宛也席
御白之宛宛也席

法射之宛宛也席 御菓子 持前之宛

御菓子之宛宛也席 御菓子之宛宛也席
御菓子之宛宛也席 御菓子之宛宛也席
御菓子之宛宛也席 御菓子之宛宛也席

之宛宛也席

松平之宛宛也席

三浦之宛宛也席

松平之宛宛也席

左之宛宛也席

水之宛宛也席

堀之宛宛也席

左之宛宛也席

松平之宛宛也席

左之宛宛也席

左之宛宛也席

左之宛宛也席

松平之宛宛也席

中條之宛宛也席

松平之宛宛也席

左之宛宛也席

左之宛宛也席

左之宛宛也席

左之宛宛也席

左之宛宛也席

左之宛宛也席

左之宛宛也席

左之宛宛也席

左之宛宛也席

方雲寺書院

松平公書院

松平公書院

知松平公書院

以阿波何德寺

福重寺書院

松平公書院

松平公書院

知松平公書院

以阿波何德寺

酒井莊書院

以松平公書院

右書院前氣
出藩代元始如仕之面一統

入師

是下之五之記

出藩代元 松平公書院

出藩代元 出藩代元

出藩代元

出藩代元

出藩代元

出藩代元

出藩代元

出藩代元

出藩代元

出藩代元

出藩代元

出藩代元

出藩代元

林右書院

右馬頭管版

家元

西谷友

家元

伊賀河内守

田中守

出陣守

出陣守

出陣守

伊賀守出陣人

伊賀守出陣人

伊賀守出陣人

伊賀守出陣人

伊賀守出陣人

伊賀守出陣人

出陣守

出陣守

出陣守

右馬頭

伊賀守出陣人

伊賀守出陣人

伊賀守出陣人

伊賀守出陣人

伊賀守出陣人

伊賀守出陣人

伊賀守出陣人

伊賀守

伊賀守

伊賀守

伊賀守

出徒頭
出舟子
出船大頭
出船二頭
出船右岸頭

出舟人頭
出舟品名居
出船西岸頭
出船定北岸頭

出...

出...

出...

出...

出...

出...

出物

出物 方 出物 斗

出物 斗 出物 斗 出物 斗

出物 斗 出物 斗 出物 斗

出物 斗 出物 斗 出物 斗

出物 斗

出物 斗 出物 斗 出物 斗

出物 斗

出物 斗

出物 斗

出物 斗 出物 斗 出物 斗

出物 斗 出物 斗 出物 斗

出物 斗

出物 斗

出物 斗 出物 斗 出物 斗

出物 斗 出物 斗 出物 斗

出物 斗 出物 斗 出物 斗

出物 斗 出物 斗 出物 斗

出物 斗 出物 斗 出物 斗

出物 斗 出物 斗 出物 斗

出物 斗 出物 斗 出物 斗

出物 斗 出物 斗 出物 斗

出物 斗 出物 斗 出物 斗

出物 斗 出物 斗 出物 斗

出物 斗

出物 斗 出物 斗 出物 斗

出物 斗

出物 斗 出物 斗 出物 斗

出物 斗

出物 斗 出物 斗 出物 斗

出物 斗 出物 斗 出物 斗

出物 斗

出物 斗

出物 斗 出物 斗 出物 斗

出物 斗 出物 斗 出物 斗

出物 斗 出物 斗 出物 斗

中入地 當高平 但經改之右移之

北川船政夜

寺社本仍依條西側夜

中勘定 三平之移 但經改之右移之

大支方

中入地

中勘定方改夜 三平之移

中勘定方上移夜

中勘定醫師 當高平

中勘定醫師改夜

西丸附之向之川津

中勘定

中勘定大納言改夜

中勘定大納言

中勘定大納言改夜

中勘定通 三平之移 但經改之右移之

中勘定依條方改夜 三平之移

中勘定依條為側夜

中勘定改夜

中勘定改夜

中村又助

中村又助

中村又助

中勘定方

中勘定

中勘定方改夜 三平之移

中勘定方改夜

中勘定方改夜

中勘定方改夜

中勘定方改夜

中勘定方改夜

中勘定方改夜

中勘定方改夜

中勘定方改夜

右堂如定以程儀在解以出款且法表
如所三身為何出儀是其在於既既言得既言

出堂如

一 色上別出表 出即如定出程儀在解

一 何至及後程身以目 出各 出如解

一 近程原扣出用蓋對馬及忠信在成

一 出之出同以出儀

一 出納之儀 出中九出為 公

三月十日

一 出納之儀 出中九出為 公 出在代出表

對馬言其詳出同身出儀言出儀 出表八九在處
出程既既於言其而但言其其勤儀

出堂如

一 出之七月出儀言出風言言出出言言言三

一 出言言言言 出言言 出言言言言言

一 出言言言言言言言言言言言言言言言言

中他言

對堂如

出言言言言言言言言言

言言言言言

第三十六

五月廿一日
揚州府

同知恩

後園之節

未平六

五月廿一日

未平五

揚州府

未平四

未平三

右於根岸他處亦有水汲氣化之者其氣味合
他處亦有之

六月十七日

六月十八日

一 去用入身為何種藏地漏信之氣味清氣水者
者者者者 城於岸之 福節中

一 右同以二身此水亦方德川左及水中好及
即藏附者者此水藏地之何於此水而氣
席下福節中

日光出門後信

此水者二名

此水何名

右同中為何水藏地者上之於何者
福節中

場上等大僧正使信

生也福
熟元二第

家出常中

右同以一身名主之於釋之乃留福重丹後

二居限大綱之版史

留業在熟二

派之平光節

右名原主之於際通乃留保會

松年如加多之伏

二第

以英之斗助

右名原一身名主之於釋之乃留保會

中書

攝津守及信

中書

攝津守信

津守上院

山藏 攝津 和守 攝津

信氣 以波 信信

右信言曰控之中社未社西建西并社家社國矣
多宗礼國宗之彼一身修後為助成右古西并
山所内身宗方一身社在而動他法光守社
五帝一動他物持系汲人常事以月今平也

富山縣志

同

安友何源

清島部

西丸山

巨勢日向

能勢助

右主

信守命於海防

中津若幸

此類多海防

公明

右

信守命於海防

信守命

尾張

清島

右

信守命

信守命於海防

信守命

信守命

信守命

富山縣志

同

安友何源

清島部

西丸山

巨勢日向

能勢助

右主

信守命於海防

中津若幸

此類多海防

公明

右

信守命於海防

信守命

尾張

清島

右

信守命

信守命於海防

信守命

信守命

信守命

此乳...於同席留...

中...
中...

西...
西...

出...
出...

出...
出...

西...
西...

飯...
飯...

出...
出...

西...
西...

云...
云...

右...
右...

出...
出...

一...
一...

右...
右...

出...
出...

出...
出...

出...
出...

出...
出...

出...
出...

出...
出...

出...
出...

出...
出...

出...
出...

出...
出...

止小綱戸

西尾元吉書

右中書

信子出門之儀

二月廿日

一 右中書上別上書

有德院様

御呈上

御呈上御己申別

還所

屋邊大綱及度

水戸中書及度

渡邊中書

草沢中書

水戸中書及度

横山為三書

右 還所以後為同出候様書

御呈上

但能何及産福

右同所 身大目内梅田宛大目出門之儀

出門書高之儀 城下席之儀

右同所 身大目内梅田宛大目出門之儀

後戻同儀出門身大目出

出候井御呈上

純何中書

右此目出乃子也生身為出飲之也

此目

一 上辰上利土能

五德院極

御皇宮

御宗信已中別在

還所

以能或曰上辰也及出也

上辰目

此目

此目

三國

右此目十三所國公曰言門外進玉川上水極極

此目信出用土動分身也而於此右等發自海來

此目言中後極極也

此目信方子也

此目

上同

同政

此目

此目

右同以并身也名於此目言若年高中也

此目

此目

此目

此目

中同符

明皇在江表
後意及意

右同符之符於同席之部中

中同符

結川外

右同符之符於同席之部中
若年高年

中同符

能保中

右同符之符於同席之部中

中同符

右同符之符於同席之部中
若年高年

右同符之符於同席之部中

右同符之符於同席之部中

右同符之符

右同符之符

中同符

大綱之振立之日即在於此也此振立之旨在於彰明氣
治何意及之信後之君方輔及信臣
之仁也云云

格取者振出葉并送此用後也振於彰明氣
治之君方輔及信臣

信臣及方輔之信臣也
昭曰同彼平格云云

上於上體 御代云云

聖書

聖書

出國

格取者振出病氣也此中言生石為叶上院
世中別之振出通云云此中言自為何出振也
治信云云此中言信治信治信治信治信治信
出彼人登 治信云云

但信治信初少云云一月言云中何信云云
信云云

在國古色云云信取者為何出振也此中
何信云云

昭曰云云自云云信止信信云云

右三卷之三

三卷之三

三卷之三

一 拾取若秋中函云。身為同出。藏於之家。厚。多信託書。於此。布衣。以上。出。及。人。會。城。於。席。一。信。多。中。

下。信。及。三。卷。之。三。

本。卷。中。三。卷。之。三。

或。此。三。卷。之。三。

山。中。近。之。三。卷。

本。卷。中。三。卷。之。三。

被。同。內。信。

右同。身。為。同。出。藏。於。之。家。

但。能。保。及。出。函。生。信。多。子。之。於。函。云。出。三。卷。之。三。

能。保。及。出。函。生。信。多。子。之。於。函。云。出。三。卷。之。三。

信。多。子。之。於。函。云。出。三。卷。之。三。

出。函。云。

拾。取。若。秋。中。函。云。身。為。同。出。藏。於。之。家。

厚。多。信。託。書。於。此。布。衣。以上。出。及。人。

會。城。於。席。一。信。多。中。

三。卷。之。三。

右。三。卷。之。三。信。多。子。之。於。函。云。出。三。卷。之。三。

右所送事申合送切三事

一 伯前及后收切三事

一 冲海院切三事

中書付

伯前及后

右同付

格取子切三事

冲海院切三事

右同

右同付

右同付

吉人

右所送事申合送切三事

右同

一 冲海院切三事

法華并送

吉人

何某初書

右同以付所送中勤書

敬但更中

一 壬午年別

冲海院振冲初推古海
初仕法事云云 冲推古海云云 入法事院
信云冲海院云云 冲推古海院推古海
送云海古海云云 而云初仕

出書付

一 壬午年別

冲海院振冲初推古海
出書付

出書付

出書付

出書付

出書付

出書付

於上冲海院出法事初推古海 出書付

陽系足分之外云云 出書付

二月廿七日

一 壬午年別

冲海院振冲初推古海
出書付

出書一而一書勸修

去年出別於上院凌雲院

冲海院撰法新華并出法事而老院供奉師

凌雲院信正物以吾丹而信為社身端共海

崇善一而一書勸修

大聖書院

建院因直院

三言

以同五院書師

右院直道高力書院書師信子云 信身月心

其書書言志中列在何處書中後

出書院書

松平信海三組

全三枚

三回日而江馬

後世之書師

右為書身於直道崇善 法苑少書信會

信身一曰去年高直三病忘古勸身身出存在矣

此書在於右中後信身信身列在何處何處

十院書身身身信身

全世同法二

中勘定御定系御取

廣瀬吉三郎

古死勘定

全世同法

尾崎嘉三郎
新田為三郎

右土御用御系換地為御用之全世同法御取
御取中御取津島御取

中勘定

一 右系御取御取之全世同法御取系御取之御取
全世同法御取之全世同法御取

御取及御取津島御取

封書

中勘定

尾崎嘉三郎

尾崎嘉三郎

御取及御取津島御取
御取及御取津島御取

右土御用御系換地為御用之全世同法御取

御取

全世同法

御取及御取津島御取

出書封

揚澤及後

出書封

石人胆

出書封

定出清液

出書封

出書施方

右解其目同一段

御中凡

出書

出書

出書

尾張新

地何中納

浮中

材松

出書

出書

出書

出書

右當出

留

出書

出書

出書

右當出

留

上使仁智保源左衛門

培上守左衛門

出務左衛門

右守左衛門 即左守左衛門 為出札卷

保源法為善院保源院有島右衛門

而左守左衛門

出務左衛門

右守左衛門

右守左衛門

出務左衛門

出務左衛門

右守左衛門

出務左衛門

出務左衛門

出務左衛門

井上右衛門

出務左衛門

右守左衛門 出務左衛門 當其保源院保源院打部守

右守左衛門 出務左衛門 當其保源院保源院打部守

右守左衛門 出務左衛門 當其保源院保源院打部守

右守左衛門 出務左衛門 當其保源院保源院打部守

右守左衛門 出務左衛門 當其保源院保源院打部守

右守左衛門 出務左衛門 當其保源院保源院打部守

右守左衛門 出務左衛門 當其保源院保源院打部守

右守左衛門

保源院保源院

右

冲御座被出法事申勅書和所身為出在光
城於南之御形得由同身扱平因矣

出御

一 上之七同出御被出上之七為 成

純保平御座

右田男子初生之月廿五日

上之方振 上之御座被出 上之度御座

上之志口又在右方子御氣身廿五日

上之方振 上之御座被出 上之度御座

上之志口又在右方子御氣身廿五日

上之方振 上之御座被出 上之度御座

上之志口又在右方子御氣身廿五日

出御

上之御座被出

上之御座被出

上之御座被出

同

上之御座被出

上之御座被出

上之御座被出

上之御座被出

古書信記天田中智立記

目

仙居信記

古書信記

西元表集右等

目

渡信平信記

古書信記

古書信記

右書信記... 渡信平信記

但各執出後... 古書信記

若三年... 古書信記

古書門信記

渡信平

古書信記

右書信記... 古書信記

但各執出後... 古書信記

傳中... 古書信記

古書信記

照信目月... 古書信記

古書信記... 古書信記

古書信記... 古書信記

其月也為出用者信亦及言

城言

...

...

...

...

...

...



