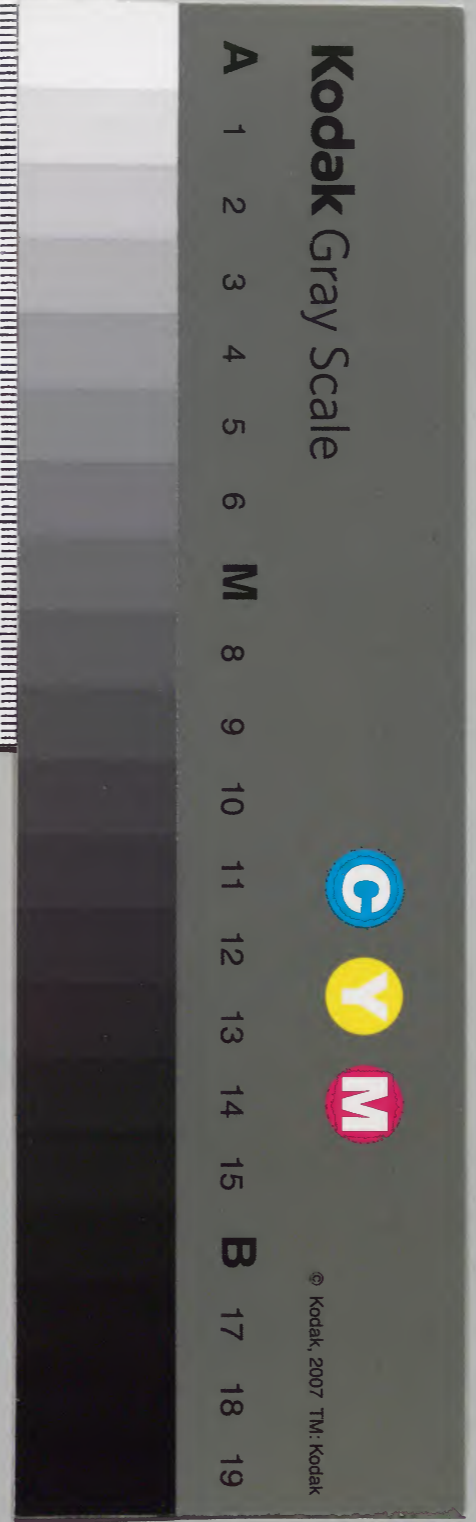


異稱日本傳上三

太政官文庫			
		七五九三	和書門
一〇	五九	七九	
冊	架	函	號類

內閣文庫			
		七五九三	和書
一八四	一〇	七九	
函	冊	架	號類

內閣文庫		
番號	和	7593
冊數	10	(2)
函號	184	179



教部
文庫印

異稱日本傳上之三引用書目

太平御覽

太平廣記

今按中引那智三卷書高名錄稗海ウツホトシカガ空俊ウツホトシカガ甚

文苑英華

今按中引二體詩字彙禮記靈應記六家秘註秘笈新書

皇朝類苑

今按中引源平盛衰記桂林遺芳鈔

歐陽全集

今按中引司馬溫公集道長公記夜鶴庭訓抄

書言故事

宋元章書史

中華古今註

鼠璞

菊譜 日本賞白菊事在此條

皇朝類苑

鶴林玉露

僧史略

釋氏資鑑

教行錄

釋門正統

宋高僧傳

傳燈錄

普燈錄

佛祖統記

元史

居家必用事類

薩天錫雜詩

今按中引善隣國寶記

今按中引神社考

今按中引五燈會元

今按中引日本靈異記

今按中引帝王編年集成
藤原經長記等

今按中引菅家後州

書史會要

圖繪寶鑑

瀛奎律髓

韻府羣玉

事文類聚

井補遺 今按中引簾中抄

今按中引著聞集
半陶藁等

今按中引集事淵海

太平御覽卷第七百八十二

翰林院學士承旨正奉大夫守工部尚書知制誥上柱

國隴西縣開國伯食邑百戶賜紫金魚袋臣李昉等奉

勅纂

四夷部三

東夷三

倭

日本

紇嶼人

蝦夷國

倭

後漢書曰倭在韓東南大海中依山川為居凡百國漢武帝
滅朝鮮使駟通於漢者三十許國倭王居邪馬臺國云云
今按太平御覽所引後漢書以下文余與正史參考同者
略之以云云攝之正史全文皆見上



皇朝通志卷七十三

魏志曰倭國在帶方東南大海中云云自帶方至女國萬二千餘里其俗男子無大小皆黥面文身聞其舊語自謂太伯之後又云自上古以來其使詣中國草傳辭說事或蹲或跪兩手據地謂之恭敬其呼應聲曰噫噫如然諾矣
今按聞其舊語自謂太伯之後今魏志無此文故備存之
宜參考

日本國

唐書日本國者倭國之別種也云云長安二年其大臣朝臣真人來貢方物朝臣真人者猶中國戶部尚書冠進德冠其頂為花分而四散身服紫袍以錦為腰帶真人好讀經史解屬文容止閑雅則天宴於便殿授司膳卿放還本國
又曰開元初日本國遣使來朝因請儒士授經云云

又曰貞元二十一年日本國遣使來朝留學生橘免勢學問僧空海元和元年朝貢使判官高階真人上言前件學生藝業稍成願歸本國便請與臣同歸從之開成四年又遣使朝貢

綜與人

外國記曰周詳泛海落綜嶼上多紵有千餘家云是徐福童男之後風俗似吳人
今按綜嶼不知指何地疑今八丈嶋歟

蝦夷國

唐書曰蝦夷國海島中小國也其使鬚長四尺九善弓矢挿箭於首令人戴舩而立數十步射之无不中者明慶四年十月隨倭使入朝

今按明慶當作顯慶顯慶唐高宗年號顯慶四年當日本齊明天皇五年

太平廣記卷第七十五

道術五

宋翰林學士中順大夫戶部尚書上柱國賜紫金魚袋 李昉等撰

明長洲許自昌玄佑甫

校

韓志和

韓志和者本倭國人也中國為飛龍衛士善雕木為鸞鶴鳥鵲之形置機揆于腹中發之則飛高三二百尺數百步外方始却下又作龍牀為御榻足一履之則鱗鬣爪角皆動夭矯如生又於唐憲皇前出蠅虎子五六十頭分立隊令舞梁州曲皆中曲度致詞時殷殷有聲曲畢則累累而退若有尊卑等級焉帝大悅賜金帛加等志和一出宮門盡施散他人後

忽失之

出仙傳拾遺

今按唐憲皇當日本平城天皇嵯峨天皇之世

又卷第二百二十七

伎巧三

韓志和

穆宗朝有飛龍士韓志和本倭國人也善雕木作鸞鶴鳥鵲之狀飲啄悲鳴與真無異以關揆置於腹內發之則凌空奮翼可高百尺至一二百步外方始却下兼刻木貓兒以捕雀鼠飛龍使異其機巧奏之上觀而悅之志和更雕踏牀高數尺其上飾之以金銀絲繪謂之見龍牀置之則不見龍形踏之則鱗鬣爪角俱出始進上以足履之而龍夭矯若得雲雨上恐畏遂令撤去志和伏於上前稱臣愚昧而致有驚忤聖躬臣願別進薄伎以娛陛下耳目以贖死罪上笑曰所解何

伎試爲我出志和於懷中將出一桐木合方數寸其中有物
名蠅虎子數不啻二百焉其形皆赤云以丹砂啗之故也
乃分爲五隊令舞梁州上召國樂以舉其曲而虎子盤迴宛
轉無不中節每遇致詞處則隱隱如蠅聲及曲終累累而退
若有尊卑等級志和臂虎子於指上獵蠅於數步之內如鷄
擒雀罕有不獲者上嘉其伎小有可觀即賜以雜彩銀器而
志和出宮門悉轉施於人不逾年竟不知志和所在出社陽編
今按穆宗當日本嵯峨天皇淳和天皇之世昔本朝飛驒
國多匠氏巧作宮殿寺院又有作木偶人動容周旋如生
者至于今稱曰飛驒工如韓志和蓋亦飛驒國人有道術
而廉者也

又卷第二百二十八

博戲

弈碁

日本王子

大中中日本國王子來朝獻寶器音樂上設百戲珍饌以禮
焉王子善圍碁上敕待詔顏師言對手王子出楸玉碁局冷
暖玉碁子云本國之東二萬里有集真島島上有凝霞臺臺
上有手譚池池中出玉子不由製度自然黑白分明冬溫夏
冷故謂之冷暖玉更產如楸玉狀類楸木琢之爲碁局光潔
可鑑及顏師與之敵手至二十二下勝負未決師言懼辱君命
而汗手凝思方敢落指即謂之鎮神頭乃是解兩征勢也王
子瞪目縮臂已伏不勝迴話鴻臚曰待詔第幾手耶鴻臚詭
對曰第三手也師言實稱國手王子曰願見第一曰王子勝
第三方得見第二勝第二得見第一今欲驟見第一其可得

乎王子掩局而吁曰小國之第一不如大國之第三信矣今
好事者尚有顏師言三十三下鎮神頭圖出杜陽編
今按大中唐宣宗年號玉海以此故事繫大中七年當文
德天皇仁壽三年然遣我王子于唐及王子事無考高名
錄曰橘良利肥前國大村人寬平之世爲基妙手出家號
寬蓮法師源氏物語曰基聖大德是也蓋基聖去仁壽近
矣而非王子矣凝霞臺韻府霞作露豐後國直入郡有建
男霜凝日子神社海部郡佐加關有白濱黑濱生黑白石
若置碁子人不能取之神所不許蓋凝霞爲霜凝乎或曰
手譚池指熊野那智瀧那智三卷書曰那智舊名難地以
此言之譚池難地音相近那智產好碁石未知孰是據
書言故事等書當作之言見下文嘗檢稗海載杜陽編

又卷第四百八十八 蠻夷二

新羅國東南與日本鄰云出紀

又天寶初使贊善大夫魏曜使新羅策立幼主曜年老深憚
之有客曾到新羅因訪其行路客曰永徽中新羅日本皆通
好遣使兼報之使人既達新羅將赴日本國海中遇風波濤
大起數十日不止隨波漂流不知所屆忽風止波靜至海岸
邊日方欲暮時同志數船乃維舟登岸約百有餘人岸高二
三十丈望見屋宇爭往趨之有長人出長二丈身具衣服言
語不通見唐人至大喜于是遮擁令入宅中以石填門而皆
出去俄有種類百餘相隨而到乃簡閱唐人膚體肥充者得
五十餘人盡烹之相與食敢兼出醇酒同爲宴樂夜深皆醉
諸人因得至諸院後院有婦人三十人皆前後風漂爲所擄

者自言男子盡被食之唯留婦人使造衣服汝等今乘其醉
何爲不去吾請道焉衆悅婦人出其練縷數百匹負之然後
取乃盡斷醉者首乃行至海岸岸高昏黑不可下皆以帛繫
身自縊而下諸人更相縊下至水濱皆得入船及天曙船發
聞山頭叫聲顧來處已有千餘矣絡繹下山須臾至岸既不
及船虓吼振騰使者及婦人並得還出紀
今按永徽唐高宗年號當日本孝德天皇齊明天皇之時
此言萬里皇華使將赴日本海中逢風波至異類之地喪
命或幸免也嗚呼古來我遣唐使亦遭多少難是以管贈
大相國奏停遣唐使源能州著空俊蔭托言遣唐使漂至
波斯國皆言行路難良有以也
文苑英華卷第二百十九 詩六十九

翰林院學士朝請大夫中書舍人廣平縣開國男食邑
三百戶上柱國賜紫金魚袋宋白等奉 勅纂

釋門一

送僧歸日本

錢起

上國隨緣去集作東途若夢行浮天滄海遠去世法舟
輕水月通禪觀魚龍聽梵聲唯憐塔燈影萬里眼中明
又卷第二百二十三 詩七十三

釋門五

送僧歸日本

方干

四極雖云共一儀晦明前後即難知西方尚在星辰下東域
已過寅卯時大海滾中分國界扶桑樹底是天涯滿帆若有
歸風便到岸猶須隔歲期

日東一作本僧

項斯

雲水絕歸路來時風送船已無身後念猶坐病中禪深壁藏
燈影空窓出又煙要人知是客白日指生緣
今按此詩載三體詩下卷大異日東僧作日東病僧已無
身後念作不言身後事要人知是客白日指生緣作已無
鄉土夢起塔寺門前

又卷第二百二十四 詩七十四

釋門六

贈日東鑒禪師

司空圖

故國無心度集作渡海潮老禪方丈倚中條夜深雨絕松堂靜
一點飛集作山螢照寂寥
今按此詩亦載三體詩上卷

送日東僧遊天台

楊夔

一瓶離日外行指赤城中去自重雲下來從積水東攀蘿躋
石徑挂錫懸松風迴首鷄林道唯應夢想通
又卷第二百三十二 詩八十二

隱逸三

送褚山人歸日本

賈島

懸帆待秋色去人杳冥間東海幾年別中華此日還岸遙生
白髮波盡露青山隔水相思在無書也是閑

送朴山人歸日本

釋無可

海際晚帆開應無鄉信催水從荒外積人指日邊迴望國乘
風久浮天絕島來儻因華夏使書禮疑作私轉悠哉
又卷第二百七十一 詩一百二

送行六

送金文學還日東

沈頌

君家東海東君去因秋風漫漫指鄉路悠悠如夢中煙霧積
孤島波濤連大空冒險當不懼皇恩措爾躬

今按褚山人朴山人金文學不詳何人也金文學蓋吉備
公與金吉音近我國人入中土多易姓名猶阿倍仲麻呂
稱朝衡之類其餘不可考

又卷第二百八十 詩一百八

送行十五

送人之日本

方干

蒼茫大荒外風教即難知連夜揚帆去經年到岸遲波濤吞
左界星斗正東夷集作定或有歸風便當為相見期

又卷第二百九十六 詩一百四十六

行邁八

奉使

銜命使本國

胡衡

銜命將辭國非才忝待臣天中戀明主海外憶慈親伏奏違
金闕駢駢去玉津蓬萊鄉路遠若木故園鄰西望懷恩日東
歸感義辰平生一寶劍留贈結交人

今按啣命字彙曰奉君命而行曰啣命檀弓曰銜君命而
使朝衡日本人仕唐奉命使父母之國故曰啣命使本國
胡衡當作朝衡朝衡阿倍仲麻呂也詳見李白詩條古今
和歌集傳仲麻呂傳引此詩為仲麻呂詩又張之象唐雅
此詩為朝衡作則胡字訛書明矣國指唐忝待臣謂自秘

書監歷左補闕爲侍從之臣天中九重明主蓋玄宗也衡
歷事玄宗肅宗代宗海外指日本慈親乃衡之父母衡其
先出自孝元天皇皇子大彥命阿倍倉橋麻呂之後也父
正五位上中務大輔船守伏奏違金闕駢駘去玉津言奏
請離帝居乘駟馬至津而入海也蓬萊在日本所指不
或曰熊野或曰富士或曰熱田宜參考史漢六帖日東曲
靈應記曰加賀國白山也六家抄註曰攝津國住吉也藤
原家隆歌君加爲蓬萊嶋毛寄奴倍之生藥取住吉乃浦
是也或曰在嚴嶋海底巨龜負金山夜夜出沒不測承安
四年上皇願文曰省鼉波之浮蓬壺是也若木樹名淮南
子曰灰野之山有樹名曰若木日所出處西望西望唐也
恩君恩東歸東歸日本也義臣義辰時也平生一寶劍衡

常所帶之寶劍結交人據新舊唐書儀王友朝衡又魏萬
包信王維李白等爲平生友不知留贈寶劍者誰也衡以
靈龜二年八月入唐其後奉使歸寧父母天寶十二載又
入唐逢安史亂終不歸代宗時卒年七十二續日本紀曰
光仁天皇寶龜十年五月前學生阿倍朝臣仲麻呂在唐
而亡家口偏乏葬禮有闕勅賜東絕二百疋白綿三百疋
李白卒在衡前而哭是衡詩可疑蓋衡歸本國時風浪惡
白誤以衡爲死乎江談鈔及長谷寺記曰吉備公入唐時
仲麻呂已卒爲鬼與吉備公語者甚非也二人同時人也
送日本國聘賀使是臣卿東歸包信

上才生下國東海是西隣九譯蕃君使千年聖主臣野情偏
得禮木性本含仁錦帆乘風轉金裝照地新孤城開唇閣曉

日上車輪早議本朝歲塗山玉帛均

今按是臣卿朝衡李太白詩作是卿衡是也是姓王子朝之後故古來朝是通用如漢是錯一作朝錯

又卷第二百九十七 詩一百四十七

行邁九

奉使

重送陸侍御使日本

錢起

萬里三韓國行人滿目愁辭天使星遠臨水簡霜秋雲帆迎仙島紅旌過層樓定知懷魏闕迴首海四頭

今按此詩前有送陸珽侍御使新羅詩曰衣冠周柱史才學我鄉人受命辭雲陛傾城送使臣去和滄海月歸思上林春始覺儒風遠殊方禮樂新觀此則陸珽使新羅及日

本故首句曰萬里三韓國行人滿目愁與

送日本使還

徐嶷

絕園將無外扶桑更有東來朝逢聖日歸去及秋風夜泛潮迴際晨征莽蒼中鯨波騰水府唇氣壯仙宮天眷何期遠主文久已同相望杳不見離恨托飛鴻

送王中丞使日本

曹松

辭天理玉簪揆日使鷄林獨有中華戀方同積浪深張帆度鯨口銜命見臣心渥澤遐宣後歸期抵萬金

又卷第四百七十一 翰林制詔五十二

蕃書四

諸國書

勅日本國王書

張九齡

勅日本國王主明樂美御德彼禮義之國神靈所扶滄溟往來未嘗為患不知去歲何負幽明丹墀真人廣城集作成等入朝東歸初出江口雲霧斗暗所向迷方俄遭惡風諸船漂集作蕩其後一船在越州界即真人廣城尋已發歸計當至國一船漂入南海即朝臣名代艱虞備至性命僅存名代未發之間又得廣州表奏朝臣廣城等漂集作至林邑國既在異域集作言語不通並被劫掠或殺或賣言念災患所不忍聞然林邑諸國比常朝貢朕已勅安南都護令宣勅告示見在者令其送來待至之日當存撫發遣又一船不知所在永用哀懷或已達本集作蕃云云當用驚嗟然天壤悠悠各有命也冬中甚冷集作中冬甚寒卿及首領百姓並云云指不多及今按秘笈新書云賜外國書曰蕃書此勅書出曲江集見

又卷第五百八判六

樂門十九道

旄人奏散判

日本請吏賜宴于朝旄人奏散不以鞞為惠文冠所持辭云屬鞞鞞氏

對

張秀明

國家有道日本請吏皇恩載洽式宴于朝眷彼旄人掌我夷樂邊夏不雜聲未動一作於禁鞞風霜有典罪已彰於惠文雖御史彈毫雅存綱紀而旄人有訴問鞞鞞

同前

常無欲

中國有孚殊方委款不遠波海來趨天闕仰衣冠而竭誠願臣妾而見訴國容茲備式宴且酣方樂未陳闕歌與舞旄人

典斯鍾鼓職彼鞮任既乖周舍之宜須寘疎遺之罰為惠文
所抵信得其由推鞮鞞之慙一作未聞其可

又卷第五百五十一判四十九

雙關門中十二道

旄人奏散判

日本請吏賜宴於朝云云屬鞮鞞氏

率木脩防判

又柴桑備陽侯脩防率土木丁獨不從曰將俟息壤無何是
成徒告其祇縣以為瑞科告不伏並仰正斷

對

朔南聲教萬國賓王神靈滋液百珍寶用日本歸獻越沙海
而西浮陽侯順流泛滄江而東徙衣冠所到是同於中外惟

蓋其飛有觀於今昔而賜之禮樂飾以隄防歌鍾之奏已聞
土木之功爰事將使陳茲禁鞮無差絕國之音乘彼柴桑有

廣通津之備彼而奏發稍一作失有常此獨不從寔乖於衆

遽彰糾禁幾抗成詞初引罪於鞮鞞音登期於息壤職司之
分是則可矜袂安之疑未應為允惠文所効旄人不可寘刑

息壤既成縣斷理宜稱瑞各從案記庶用平反

今按請吏臣服義文選單于白屋請吏即職旄人舞者也

惠文冠法冠謂御史鞮鞞四夷樂人之革履故周禮名掌

四夷之樂官曰鞮鞞氏言唐朝賜宴于我遣唐使當以鞮

樂而旄人奏散樂不以鞮故御史彈治之旄人亦訴于樂

官於是令諸儒判之數有問對鞮鞞鞞北狄也當時服于
我陸奧坪碑曰多賀城去鞮鞞國界三千里散樂文獻通

異稱日本傳卷上三

考云散樂野人為樂之善者非部伍之正聲

皇朝類苑卷第四十三 皇朝類苑一 曰皇宋事實類苑

左朝請大夫權發遣吉州軍州事 江少虞撰

仙釋僧道

日本僧

景德三年予知銀臺通進司有日本僧入貢遂召問之僧不通華言善書札命以牘對云住天台延慶寺寺僧三千人身名寂照號圓通大師國王年二十五大臣十六七人郡僚百許人每歲春秋二時集貢士所試或賦或詩凡及第者常三四十人國中專奉神道多祠廟伊州有大神或託三五歲童子降言禍福事山州有賀茂明神亦然書有史記漢書文選五經論語孝經爾雅醉鄉日月御覽玉篇蔣魴歌老列子

神仙傳朝野僉載白集六帖初學記本國有國史秘府略日本紀文觀詞林混元錄等書釋氏論及疏抄傳集之類多有不可悉數寂照領徒七人皆不通華言國中多習玉右軍書寂照頗得其筆法上召見賜紫衣束帛其徒皆賜以紫衣復館於上寺寂照願遊天台山詔令縣道續食三可使丁謂見寂照甚悅之謂姑蘇人為言其山水奇見寂照心愛因留止吳門寺其徒不願往者遣數人歸本國以黑金水瓶寄謂并詩曰提攜三五載日用不曾離曉井斟殘月春爐釋夜斯鄰銀難免後萊石易成虧此器堅還實寄君應可知謂分月俸給之寂照所道此方言持戒律精至通內外學三吳道俗以歸向寂照東遊予遣以印本圓覺經并詩送之後寄書舉予詩中兩句云身隨客棹遠心與海鷗親不可忘也圓覺固曰

不暫舍云後南海商人船自其國還得國王弟與寂照書稱
野人若愚書末云嗟乎絕域殊方雲濤萬里昔日芝蘭之志
如今胡越之身非歸雲不報心懷非便風不傳音問人生之
恨何以過之後題寬弘四年九月又在左大臣藤原道長書略
云商客至通書誰謂宋遠用慰馳結先巡禮天台更可攀五
臺之遊既果本願甚悅甚悅懷土之心如何再會胡馬猶向
北風上人莫忘東月後題寬弘五年七月又治部卿源從英
書略云所諮唐曆以後史籍及他內外經書未來本國者因
寄便風爲望商人重利惟載輕貨而來上國之風絕而無聞
學者之恨在此一事末云分手之後相見無期生爲兩鄉之
身死會一佛之上書中報寂照俗家及墳墓事甚詳悉後題
寬弘五年九月九日書皆二王之迹而野人若愚章草特妙

中土能書者亦鮮及紙墨尤精左大臣乃國之上相治部九
卿之列見楊文公談苑

今按景德宋真宗年號景德三年當日本一條天皇寬弘
三年延歷寺歷當作曆寂昭俗姓大江氏名定基仕至參
河守後授僧都源信出家詳見元亨釋書及源平盛衰記
國王年二十五謂一條天皇每歲春秋云云常三四十人
略言我朝登科義菅原和長桂林遺芳鈔曰王者用人唯
貴賢才故試四科舉人更試詩賦各一道皆獻策試詩之
時有虛題有實題題風月爲虛題題經史爲實題詩必五
言也或六對十二句或八對十六句於大學寮試謂寮試
於式部省試謂省試各有法而有評定文賜進士及第者
二十人以為常若過此數者名餘貢亦曰小省試或有放

嶋試於朱雀院行之令進士駕舟放嶋獻策延喜十六年八月廿八日行幸朱雀院御題高風送秋時及第者八人康保二年十月廿三日行幸朱雀院御題飛葉共舟輕時及第者橘倚平及御問辨散樂藤雅材獻策式部省被置菅神時御硯承久蒙塵失之其餘事詳遺芳鈔伊州有大神謂二所大神宮見下卷引武備志條山州有賀茂明神謂山城國愛宕郡賀茂別雷神社賀茂御祖神社也此兩社乃山城國之鎮天下宗之其神之靈其祭之久詳見山城國風土記及國史本國有國史云云國史謂類聚國史新國史等秘府略天長二年滋野貞主奉勅與諸儒撰之集古今文書以類相從凡千卷文觀當作日觀日觀集也村上天皇在東官令詞臣撰之詞林新撰本朝詞林江談

抄云源爲憲撰在故二條殿下所傳于世者略本也混元錄混當作坤聲之誤也坤元錄魏王宇泰所撰即括地志也其書殘缺我朝傳之古人多取其地名題詩野人若愚不知何皇子也或曰具平親王歟親王者村上天皇第七之子冷泉天皇圓融天皇之弟也寬弘六年四月十六日薨以文才稱余謂國王弟而自称野人必出家隱者乎然則非具平親王矣此時藤行成以入木鳴于世益若愚者皇子爲桑門學書於行成者左大臣藤原道長書略云商客至通書云云藤原道長御堂關白也道長公記曰寬弘二年十一月十五日己丑入唐寂昭上人書來可憐萬里往來書治部卿源從英從英當作俊房從俊字似英房訓同源俊房者道長公外孫後號堀川太政大臣嘗著水左

記夜鶴庭訓抄云俊房能書榜妙筆

又卷第五十九

廣知博識

僧贊寧

江南徐謂知潤州節度使溫之少子也美姿度喜畜奇玩蠻商得一鳳頭乃飛禽之枯首也綵翠奪目朱冠紺毛金背如生正類大雄雞廣五寸其腦平正可為枕謂償錢五十萬又得畫牛一軸畫齧草欄外夜則歸臥欄中謂獻後主煜煜持貢闕下太宗張後死以示羣臣俱無知者惟僧錄贊寧曰南倭鳥知切海水或減則灘磧微露倭人拾方諸蚌腊中有餘淚數滴者得之和色著物則畫隱而夜顯淚兼山時或風燒飄擊忽有石落海岸得之滴水磨色深物則畫顯而夜晦諸

學士皆以為無贊寧曰見張騫海外異記後杜鎬檢三館書目果見於六朝舊本書中載之湘山野錄

今按事文類聚畫牛作畫羊淚兼山作沃焦山又歷朝故事註沃焦山在東海中

又卷第六十

風俗雜誌

日本扇

熙寧末余遊相國寺見賣日本國扇者琴漆柄以鷓鴣青紙如餅揲為旋風扇淡粉畫平遠山水薄傳以五彩近岸為寒蘆衰藜鷗鷺峙立景物如八九月間艤小舟漁人披蓑釣其上天末隱々微雲飛鳥之狀意思深遠筆勢精妙中國之善畫者或不能也索價絕高余時苦貧無以買之每以為恨其

後再訪都市不復有矣

今按熙寧宋神宗年號熙寧末我朝白河天皇時也前與
寂照書今扇畫其書畫之妙見稱于中華可謂當時我朝
不乏之人也

又卷第六十三

談諧戲謔

祥符中日本國忽梯航稱貢非常貢也蓋因本國之東有祥
光現其國素傳中原天子聖明則此光現真宗大喜勅本國
建一佛祠以鎮之賜額曰神光朝辭日上親臨遣使使面乞
令辭臣撰一寺記當時直者雖偶中魁選詞學不甚優居常
止以張學士君房代之蓋假其替古才雅也既傳宜令急撰
寺記時張尚為小官醉飲於樊樓遣人遍京城尋之不得而

兩求寫其本盡得之訖今天台教大布江左楊文公談苑

歐陽文忠公全集卷十五

日本刀歌

昆夷道遠不復通世傳切玉誰能窮寶刀近出日本國越賈
得之滄海東魚皮裝貼香木鞘黃白間雜鍬與銅真鍬似金
真銅似銀百金傳入好事手佩服可以禳妖凶傳聞其國居大嶋土壤
沃饒風俗好其先徐福詐秦民採藥淹留壯童老百工五種
與之居至今器玩皆精巧前朝貢獻屢往來士人往往工詞
藻徐福行時書未焚逸書百篇今尚存令嚴不許傳中國舉
世無人識古文先王大典藏夷貊蒼波浩蕩無通津令人感
激坐流涕鑄澀短刀何足云

今按司馬溫公集略亦載日本刀歌大同小異妖作妖玩

作用蒼波浩蕩無通津作嗟予乘桴欲往學惠謂張鼎思
之博洽以日本刀歌爲歐陽永叔之作然則後人誤入溫
公集與其先徐福歐陽子以日本先祖爲徐福者非也宜
參考引晉書及世法錄今按

玉海卷第一百八

音樂門 四夷樂

唐日本獻樂

實錄宣宗大中七年四月日本國遣王子來朝獻寶器音樂
帝曰近者黃河清今又日本來朝朕德薄何以堪之因賜百
僚宴陳百戲以禮之

今按唐宣宗大中七年當日本文德天皇仁壽三年檢我

夷人在閣門翹足而待又中使三促之紫微大寤後錢楊二
公玉堂暇日改閑忙令大年曰世上何人最得閑司諫拂衣
歸華山蓋种放得告還山養藥之時也錢希白曰世上何人
最號忙紫微朱却張君房時傳此事爲雅笑 湘山野錄

今按祥符大中祥符宋真宗年號佛祖統記以祥光爲景
德五年事景德五年即祥符元年當日本一條天皇寬弘
五年

又卷第七十八

安邊御寇

日本

公言雍熙初日本僧裔然來朝獻其國職員令年代紀裔
然衣綠自云姓藤原氏爲真連國五品官也裔然筆札而不

通華言有所問書以對之國有五經及釋氏經教並得於中
國有白居易集七十卷地管州六十八土曠而人少率長壽
多百餘歲國王一姓相傳六十四世文武僚吏皆世官予在
史局閱所降禁書有日本年代紀一卷及齋然表啟一卷因
得修其國史傳甚詳齋然後歸附商人舡奉所貢方物為謝
案日本倭之別種也以國在日邊故以日本為名不惟改之
蓋通中國文字故唐長安中遣其大臣真人來貢皆讀經史
善屬文後亦累有使至多求文籍釋典以歸開元中有朝衡
者隸大學應舉仕至補闕求歸國授檢校秘書監放還王維
及當時名輩皆有詩序送別後不果去歷官左右常侍安南
都督吳越錢氏多因海舶通信天台智者教五百餘卷有錄
而多闕買人言日本有之錢俶買書於其國主奉黃金五百

國記此年秋儻唐商欽良暉發船圓珍法師共之泛海八
月十五日著唐之嶺南福州境此外不見遣王子事

又卷一百五十四

朝貢獻方物

元豐日本貢方物

太平興國九年三月日本古倭奴國也齋然來獻銅鈴磬壺并本

國職員全年代紀又言其國多中國典籍因出孝經一卷越

王孝經新義一卷孝經即鄭氏注越王唐越王正也元豐元年閏正月二十

五日日本僧仲廻貢方物乾道九年五月廿五日貢方物

今按太平興國九年即雍熙元年宋太宗年號職員全當

作職員令詳見宋史條又玉海第一百五十二第一百五

十三第一百五十四日本事與魏志唐書等同者故略之

書言故事大全卷之四

廬陵 胡繼宗 集

安成 陳玩直 解

瑣言唐宣宗朝日本國王子來朝善圍棋帝命待詔顧師言

與之對手待詔官名對王子出本國楸玉其局冷暖玉棋子

蓋玉之蒼者如楸木之色冷暖者冬暖夏冷

米元章書史

陳賢草書帖六七紙字亦奇逸難辨如日本書上亦有唐氏

雜迹字印在李瑋家又多似歐陽詢草

劉涇在宿州云云其後得余家十七帖日本書及日本告吳

融

中華古今注卷中

國子監大學博士 馬 編集

盤桓釵梁冀婦之所制也梁冀妻改翠眉為愁眉長安婦女

好為盤桓髻到于今其法不絕墮馬髻今無復作者倭墮髻

云墮馬之餘形也

今按日本書紀神代卷曰髻髻弘仁先說訓之曰御以那

惰吉見林始不曉此訓義及讀中華古今注而後知御以

那御結長也惰吉即墮髻之義本國婦人髮之形也言其

結髮長也今散髻加美也古事記髻髻作御美豆良

鼠璞

桃源戴埴仲培父

扶桑

其地乃在中國東或謂日出扶桑以日自東方出耳猶倭自

謂日出處天子耳

今按鼠璞之意以扶桑倭俱為日出之處乃扶桑與倭別此意是也愚按詳見上卷引述異記下

菊譜

彭城劉蒙

花總數三十有五品以品視之可以見花之高下以花視之可以知品之得失具列之如左云

新羅第二

新羅一名玉梅一名倭菊或云出海外國中開以九月末千葉純白長短相次而花葉尖薄鮮明瑩徹若瓊瑤然花始開時中有青黃細葉如花藥之狀盛開之後細葉舒展迺始見其藥焉枝正紫色葉青支股而小凡菊類多尖闕而此花之

藥分為五出如人之有支股也與花相映標韻高雅似非尋常之比也然余觀諸菊開頭枝葉有少繁簡之失如桃花菊則恨葉多如毬子菊則恨花繁此菊一枝多開一花雖有旁枝亦以雙頭並開者正素獨立之意故詳紀焉

今按菊譜以白菊為出海外名倭菊者是也又謂新羅則似出新羅國然非此義蓋日本語白曰之良與新羅音近故謂新羅菊亦白菊之義也自古和歌詠菊者多詠白菊重我國之產且色尚白也中國白菊詩少許棠白菊詩曰所尚雪霜姿非關落帽期香飄風外別影到月中疑發在林凋後繁類詩當露冷時人間稀有此自古乃無詩見文苑英華第三百三十二

鶴林玉露卷之十六人集四

廬陵 羅大經景綸 編

日本國僧

余少年時於鐘陸邂逅日本國一僧名安覺自言離其國已十年欲盡記一部藏經乃歸念誦甚苦不啻晝夜每有遺忘則叩頭佛前祈佛陰相是時已記藏經一半矣夷狄之人異教之徒其立志堅苦不退轉至於如此朱文公云今世學者讀書尋行數墨備禮應數六經誦孟不啻全記得三五板如此而望有成亦已難矣其視此僧殆有愧色僧言其國稱其國主曰天人國王安撫曰收隊通判曰在國司秀才曰殿羅罷僧曰黃榜硯曰松蘓利必筆曰分直墨曰蘓弥頭曰加是羅手曰提眼曰媚口曰窟底耳曰海々面曰皮部心曰母兒脚曰父兒雨曰下米風曰客安之鹽曰洗和酒曰沙嬉

遠遺裴世清等十三人送因高來觀國風詳見善隣國寶記釋氏資鑑曰帝覽之甚悅殆近于此矣
教行錄卷第四

四明石芝沙門 宗曉 編

答日本國師二十七問 弁序

本並載二十七問若據傳寫諸人前文今依二十七問刊行

日本國師問 四明法師答

皇宋咸平六年癸卯歲日本國僧寂照等齎到彼國天台山源信禪師於天台教門致相違問目二十七條四明傳教沙門知禮憑教略答隨問書之
諸方匠碩或一披覽無吝斤削云
天台宗疑問二十七條恭投

函丈伏冀垂慈一一伸釋不勝至幸

日本國天台山楞嚴院法橋上士位內供奉十大禪師

源信 上

一問法華三周授記作佛云近代疑者云為是初住佛為是妙覺佛若是妙覺者大師常云初住八相佛也若是初住者圓頓速疾經一二生尚可究竟况經無數劫耶

答三周所授乃八相應身記也此之八相始從初住分顯法身終至妙覺究竟法身皆能現此益物之相三周得入者不局初住如疏云身子既是上根利智必是超入而多云初住者蓋指其首耳又皆云經無數劫者與物結緣作淨佛國土因也若無衆多受化之機如何現身說法耶若論法身之本乃即座而得豈待經無數劫乎

今按安覺者釋經祐姓色條氏本名良祐號安覺千光國

師弟也嘗入宋歸朝之後止筑前國田嶋香正寺汲彦高

根神泉在豊前國詳見下滴為硯水手自書寫一切經承

元元年十二月終其功筆畫楷正今猶存天人當作天皇

牧隊隊在國司在字衍字殿羅罷當作罷殿羅秀和訓罷

殿流羅與流音通然此訓不合秀才二字秀才曰須具禮

罷殿多流加度亦曰比止加度選叙令云凡秀才取博學

高才者考課令云凡秀才試方略策二條義疏方大也略

略文理俱高者為上上文高理平理高文平為上中文理

俱平為上下文理粗通為中上文劣理滯皆為不第黃榜

御坊也御訓黃坊榜音通國俗尊僧曰御坊客安之安行

大宋僧史略卷下

是兩日本傳卷之三

七三

右街僧錄通慧大師 贊寧 奉 勅撰

日本國僧圓載住西明寺辭廻本國賜紫遣還

倭國則賜僧傳燈法師之號

今按倭名抄我朝僧位階有傳燈大法師位准三傳燈法

師位准四傳燈滿位准五傳燈住位准六傳燈入位准七

歷朝釋氏資鑑卷第五

閩 辰峯 沙門 熙仲 集

大隋丙寅大業二年倭國云云其國書曰日出處天子致書

曰日入處天子無恙云云帝覽之甚悅

今按中原師遠等勘文引經籍後傳記曰小治田朝推古天皇

遣小野臣因高於隋購求書籍兼聘隋天子其書曰日出

處天皇致書日沒處天子煬帝覽之不悅猶怪其意氣高

二問云云

答云云

二十七問五百問論題下云妙樂大師造疑者云此論似多

訛謬且舉一二如言阿難羅雲論中不舉供養佛數及破佗

師所釋種性等七地義似歡喜等十地若是大師所製不可

不通

答此論宋地闕本茲不得而評論矣

草菴錄紀日本國師問事

日本國師嘗遣徒枕海致問二十於法智法智答之皆深於

理致也後廣智嗣法席復遣其徒紹良等二人齎金字法華

經如贄見之禮因哀泣致敬請學於輪下三載其道大成還

國大洪台學會魯公碑其塔具道之

再答日本國十問

此十問不知彼國何師所設而來
相傳但云日本國問四明法師答

一問云云 答云云

十問云云 答云云

又卷第六

四明尊者遣僧日本國求仁王經疏

有宋之初台教乃漸航海入吳越今世所傳三大部之類是也然尚有留而不至與夫至而非其本真者仁王經疏先至有二本衆咸斥其偽昔法智既納日本信禪師所寄辟支佛髮荅其所問二十義乃求其所謂仁王經疏信即授諸海船無何中流大風驚濤船人念無以息龍神之怒遽投斯疏以慰安之法智乃求強記者二僧詣信使讀誦以歸不幸二僧

死于日本國矣此文見晁說之所作仁王經疏序
此疏雖非本真而此說不可亡矣

今按據唐決集元亨釋書則二十七問也云二十問非也

上士位士當作人二十七及十問答略之宜參考本錄

釋門正統第一

良渚沙門 宗鑑 集

晁公序仁王護國般若經疏云陳隋開天台智者遠稟龍樹

立一大教九傳而至荆溪荆溪復傳而至新羅曰法融曰理

應曰純英故此教播於日本而海外盛矣屬中原喪亂典籍

蕩滅雖此教是為不可亡者亦難乎其存也然某日將出而

曉霞先升真人應運而文明自見我有宋之初此教乃漸航

海入吳越今世所傳三大部之類是也然尚有留而不至與

夫至而非其本真者仁王經疏先至有一本衆咸斥其偽昔

法智既納日本信禪師所寄辟支佛髮荅其所問二十義乃
求其所謂仁王經疏信卽授諸海舶無何中流大風驚濤船
人念無以息龍神之怒遽投斯疏以慰安之法智乃求強記
者二僧詣信使讀誦以歸不幸二僧死于日本至元豐初海
賈乃持今仁王疏二卷來四明於是老僧如恂因緣得之云
云

今按釋門正統所引晁說之仁王經疏序文比教行錄詳
又第二 義寂傳

初智者所說教迹自安史挺亂以來會昌籍沒之後當時碩
德但握半珠隱而不曜所有法藏多流海東師痛念本折枝
摧力網羅之先於金華古藏中僅得淨名一疏而已後以錢
忠懿王覽內典昧於教相請扣韶國師韶稱師洞明台道王

召師建議遣使抵日本求其遺逸仍爲造寺賜號淨光追謚
九祖尊者台道鬱而復興師之力也嚴教主拜像詩云憶昔
昏霾萬里開德星一點耀南台修真名自神州起慕法僧從
日本來道樹幾將成巨蠹慧燈相次作寒灰當時不假扶持
力塵劫茫茫事可哀

智禮傳日本國師源信嘗遣學徒寂照等持二十七問詢求
法要師荅之咸臻其妙厥後廣智嗣席復遣其徒紹良等二
人齎金字法華經如贄見之禮因哀泣致敬請學於輪下三
載其道大成還國大弘台學會魯公碑其塔具道之據教行
錄更載荅日本十問之文但不知爲彼國何師也
又第三弟子志

所謂天台教者云云此宗自安史據亂會昌籍沒以來舊聞

放失傳者罔憑或握半珠隱而不曜所有法藏多流海東吳越錢忠懿王觀永嘉集昧於教相叩問韶國師師稱螺溪寂洞明合道王召寂建講為遣使日本求其遺逸

今按禪宗永嘉集一卷唐永嘉沙門玄覺撰此永嘉集文事詳佛祖統記見下

所謂密教者云云先是空弟子慧果授與日本空海傳授不絕近俊務來雲間從北峰印學者即其遺派學術行業真海東翹楚也

又第七

宗印字元實號北峰云云嗣法俊務先傳密教於日本慕台道航海來學開禧逆虜犯順務欲結壇誦咒如不空解安西圍者時論翫靡扣閣無路師俾務遣徒於日本取五部法而

徒死于海吁聖教行否亦有時耶茲足以表其無我

今按俊務泉涌寺僧傳見元亨釋書

宋高僧傳卷第十四

宋左街天壽寺通慧大師賜紫沙門贊寧等

奉勅撰

唐揚州大雲寺鑒真傳

釋鑒真姓淳于氏廣陵江陽縣人也總州俊明器度宏博能典謁矣隨父入大雲寺見佛像感動夙心因自父求出家父奇其志許焉登便就智滿禪師循其獎訓屬天后長安元年詔於天下度僧乃為息慈配住本寺後改為龍興殆中宗孝和帝神龍元年從道岸律師受菩薩戒景龍元年詣長安至二年三月二十八日於實際寺依荊州恒景律師邊得戒雖

新發意有老成風觀光兩京名師陶誘三藏教法數稔該通
 動必研幾曾無矜伐言旋淮海以戒律化誘鬱為一方宗首
 冰池印月適足清明猊座揚音良多響答時日本國有沙門
 榮叡普照等東來募法用補缺然於開元年中達于揚州爰
 來請問禮真足曰我國在海之中不知距齊州幾千萬里雖
 有法而無傳法人譬猶終夜有求於幽室非燭何見乎願師
 可能輟此方之利樂為海東之導師乎真觀其所以察其翹
 勤乃問之曰昔聞南岳思禪師生彼為國王興隆佛法是乎
 又聞彼國長屋曾造千袈裟來施中華名德復於衣緣繡偈
 云山川異域風月同天寄諸佛子共結來緣以此思之誠是
 佛法有緣之地也默許行焉所言長屋者則相國也真乃募
 比丘思託等一十四人買舟自廣陵賫經律法離岸乃天寶

二載六月也至越州浦止署風山真夜夢甚靈異纔出洋遇
 惡風濤舟人顧其垂沒投棄筏香木者聞空中聲云勿投
 棄時見舳艫各有神將介甲操仗焉尋時風定俄漂入蛇海
 其蛇長三丈餘色若錦文後入魚海魚長尺餘飛滿空中次
 一洋純見飛鳥集於舟背雁之幾沒洎出島海之水俄泊一
 島池且泓澄人飲其美相次達於日本其國王歡喜迎入城
 大寺安止初於廬舍那殿前立壇為國王授菩薩戒次夫人
 王子等然後教本土有德沙門足滿十員度沙彌澄修等四
 百人用白四羯磨法也又有王子一品親田捨宅造寺號招
 提施水田一百頃自是已來長敷律藏受教者多彼國號大
 和尚傳戒律之始祖也以日本天平寶字七年癸卯歲五月
 五日無疾辭眾坐亡身不頽壞乃唐代宗廣德元年癸春秋

七十七至今其身不施苧漆國王貴人信士時將寶香塗之
僧思託著東征傳詳述焉

今按南岳思禪師生彼爲國王興隆佛法元亨釋書鑑真
傳曰我聞南嶽思公生和國弘佛法聖德太子事我知之
詳見下文傳燈錄條長屋王高市親王之子也仕至左大
臣故曰長屋者則相國也與實非相國矣城大寺城當作
東王子一品親田親當作新新田部親王天武天皇第八
之子天平七年九月薨東征傳曰以寶字元年丁酉十一
月廿三日勅施備前國水田一百町真以此田欲立伽藍
時有勅旨施大和上園地一區是故新田部親王之舊宅
寶字三年八月一日私立唐律招提後請官額今唐招提
是思託鑑真之弟子台州開元寺僧也東征傳有思託五

言初謁大和上二首并序東征傳一卷寶龜十年二月真
人玄開撰高僧傳謂思託著東征傳者失也

又卷第二十九唐天台山國清寺道邃傳

貞元二十一年日本國沙門最澄者亦東夷赤服中剛決明
敏僧也泛溟洋達江東慕天台之法門求顛師之禪決屬邃
講訓委曲指教澄得旨矣乃盡繕寫一行教法東歸慮其或
問從何而聞得誰所印俾防疑悞乃造邦伯作援證焉時台
州刺史陸淳判云最澄闍梨形雖異域性實同源特稟生知
觸類玄解遠傳天台教旨又遇龍象邃公總萬行於一心了
殊塗於三觀親承祕密理絕名言猶慮他方學徒未能信受
所請印記安可不任爲憑云澄泛海到國實教法指一山爲
天台號一寺爲國清風行電照斯教大行倭僧遙尊邃爲祖

師

今按貞元唐德宗年號貞元二十一年當日本桓武天皇
延曆二十四年指一山為天台謂近江國比叡山也號一
寺為國清謂延曆寺也澄傳見元亨釋書亦詳有別傳
又卷第三十唐天台山禪林寺廣脩傳
開成三年日本國僧圓載來躬請法

今按圓載事見引唐詩鼓吹條

景德傳燈錄卷第十七

宋沙門

道原

纂

雲居道膺禪師傳

洞山有時謂師曰吾聞思大和尚生倭國作至虛實曰若是
思大佛亦不在况乎國王洞山然之

今按世傳聖德太子前生南嶽思大和尚也然據道膺說
則虛也又羅浮子曰或問傳燈錄雲居道膺傳謂思大和
尚生倭國作王鑑真亦曰我聞思公生和國弘佛法聖德
太子事我知之且又所行于世太子傳具載此事未知果
然否余荅曰再生之說浮屠氏之所言也非吾儒之所專
言也雖然羊祜圓澤事是史傳之所稱亦不可誣乎有說
于此人物之生也皆天地陰陽之所感生者自息死者自
消譬如逝川之不吝晝夜更無一息之間斷也今年之春
非去年之春樹頭之花非復根之花易曰原始反終故知
死生之說由是觀之無人死再生之義雖然聚散遲速如
火之初滅而烟氣猶鬱乎故有鬼神之感格有厲靈之來
出有精爽之依託有魂魄之流行而其終由太虛無所不

長通小傳卷五

之何蹤跡之遺有哉况其人死又託胎乎佛氏三世之說
今之果夙之因也今之因後之果也其要至今人修善
止惡而已下愚庸昧不悟此意恐懼疑惑遂以為實有三
世是必野狐耳若夫祭祀祖考存其至誠則洋洋乎如見
如在譬如植梅子得梅樹種杏仁得杏樹於物已然人亦
如此是蓋一氣之條理也故曰非其鬼而祭之誼也

嘉泰普燈錄卷第二十

平江府報恩光孝禪寺臣僧 正受 編

日本國覺阿上人

覺阿上人日本國滕氏子也十四得度受具習大小乘有聲
二十九屬商者自中都回言禪宗之盛阿奮然拉法弟金慶
航海而來歲餘始至乾道辛卯夏也袖香拜靈隱佛海禪師海問其

來阿輒書而對復書曰我國無禪宗唯講五宗經論國主無
姓氏號金輪王以嘉應改元捨位出家名行真年四十四王
子七歲令受位今已五載度僧無進納而講義高者賜之某
等仰服聖朝遠公禪師之名特詣丈室禮拜願傳心印以度
迷津且如心佛及衆生是三無差別離相離言假言顯之禪
師如何開示海曰衆生虛妄見見佛見世界阿書云無明因
何而有海便打即命海墮座決疑明年秋辭游金陵抵長蘆
江岸聞鼓聲忽穎悟始知佛海垂手旨趣旋靈隱述五偈叙
所見辭海東歸偈曰航海來探教外傳要離知見脫蹄筌諸
方參遍草鞋破水在澄潭月在天一其掃盡葛藤與知見信手
拈來全體現腦後圓光徹太虛千機萬機一時轉其妙處如
何說向人倒地便起自分明驀然踏著故田地倒裏撲頭孤

路行其求真滅妄元非妙即妄明真都是錯堪笑靈山老古
錐當陽拋下破木杓其豎拳下喝少賣弄說是論非人泥水
截斷千差休指注其一聲歸箇囉々哩其海稱善書偈贈其行
阿少親文墨善諸國書至此未數載徑躋祖域其於華語能
自通淳熙乙未與其國僧統遣僧訊海副以水晶降魔杵及
數珠二臂絲扇二十事貯以寶函壬寅夏王請住持其國叡
山寺復遣僧通嗣書時海已入寂矣

今按普濟五燈會元亦載覺阿上人傳本同小異乾道宋
孝宗年號辛卯乾道七年當日本高倉天皇承安元年嘉
應高倉天皇年號捨位出家名行真年四十四百鍊鈇曰
後白河天皇嘉應元年六月七日出家法諱行真時年四
十三王子七歲令受位今已五載高倉天皇仁安三年三

月九三日即位時年八歲至承安二年已五載矣淳熙亦
孝宗年號乙未淳熙二年當日本高倉天皇承安元年壬
寅淳熙九年當日本安德天皇壽永元年
佛祖統紀卷八

大宋

四明東湖沙門

志磐

撰

十祖興道尊者道邃傳貞元二十一年日本國最澄遠來求
法聽講受誨晝夜不息盡寫一宗論疏以歸將行詣郡庭白
太守求一言為據太守陸淳嘉其誠即署之曰最澄闍梨身
雖異域性實同源明敏之姿道俗所敬既觀光於上國復傳
教於名賢遂公法師捨萬法於一心了殊塗於三觀而最澄
親承秘密不外筌蹄猶慮他方學者未能信受其說所請印
記安可不從澄既泛舸東還指一山為天台創一刹為傳教

化風盛播學者日蕃遂遙尊邃師為始祖日本傳教實起於此
述曰指要斥日本乾淑所錄邃和上止觀中異義云云
今按陸淳印記亦見高僧傳其言大異故雖涉泛俱舉之
創一利為傳教非也高僧傳曰號一寺為國清近是元亨
釋書最澄傳曰弘仁十四年春二月賜寺額配紀元日延
曆遵先皇之崇建也貞觀八年秋七月敕諡傳教大師
十五祖淨光尊者義寂傳初天台教迹遠自安史挺亂天寶
安祿山史思近從會昌焚毀武宗會昌五年殘編斷簡傳者
明相繼及逆罷僧尼毀寺院無憑師每痛念力網羅之先於金華古藏僅得淨名一疏吳
越忠懿王因覽永嘉集有同除四住此處為齊若伏無明三
藏即劣之語以問韶國師傳燈天台德韶國師姓陳嗣清涼
舊居又與智者同韶云此是教義可問天台寂師王即召師
姓時疑其後身云

出金門建講以問前義師曰此出智者妙玄自唐末喪亂教
籍散毀故此諸文多在海外於是吳越王遣使十人往日本
國求取教典既回王為建寺螺溪扁曰定慧賜號淨光法師
及請諡天台諸祖止諡天台一家教學鬱而復興師之力也
案二師口義云吳越王遣使以五十種寶往高麗求教文其
國令諦觀來奉諸部而智論疏仁王疏華嚴骨目五百門等
不復至據此則知海外兩國皆曾遣使若論教文
復還中國之實則必以高麗諦觀來奉教卷為正
今按佛祖統記之意天台教文得之於日本而小註及第
十第二十三卷第四十四卷以為得之於高麗日本兩國
據皇朝類苑則天台中興者盡得之於日本已見上
十七祖法智尊者知禮傳至道六年日本國遣寂照持源信
法師問目二十七條請答釋

年寂昭爲師持台教疑義遠使於宋時亦通國信乎故皇朝類苑曰入貢佛祖統記曰日本國遣寂昭亦此意也問目事亦見佛祖統記第十二第五十俱列下

又卷十

吳越忠懿王錢弘俶傳嘗召螺溪寂法師至金門建講問智者教義以典籍不全慨然遣使齎重寶求遺書於高麗日本於是一家教卷復見全盛螺溪得以授之寶雲寶雲得以傳之四明而法智遂專中興之名推原其自實忠懿護教之功爲多也

又卷十二

廣智尚賢法師傳日本國師遣紹良等齎金字法華爲贄請學輪下三年學成辭還日本大弘斯道

法師源信日本國十大禪師也咸平六年遣其徒寂照持教

義二十七問詣南湖求決法智爲其一一答釋照欣領歸國

信大服其說西向禮謝

又卷五十清獻公所撰
研文略見下宜參考

今按咸平宋真宗年號咸平六年當日本一條天皇長德

四年元亨釋書源信傳曰信作台宗二十七疑問宋國南

湖知禮法師禮得問書嗟嘆曰東域有深解之人乎乃造

答釋返之風舶來往音問相繼又安海傳曰信法師作二

十七疑問宋之知禮法師海見問目曰是等膚義豈須遠

問乃作上中下三答曰宋國答釋不出我三種而已及禮

答來海已死台徒曰禮之決釋多海之中下義也海之徒

便持宋答及海釋如基讀祭余謂知禮私淑於螺溪三世

之傳而專天台中興之名溪也得遺教於日本而日本信

請業於禮觀此則如禮可謂青出於藍而青於藍乎安海
法師誠出類拔萃之人也亦可知本朝作人之盛矣又寂
昭傳曰長保二年信作台宗問目二十七條付昭寄知禮
法師禮延昭為上客丞相丁晉公欽昭德義禮答釋成昭
欲持歸本土晉公留之昭止于吳門寺令其徒送禮答釋
今佛祖統記言照欣領歸國者非也

卷十七

法師俊芴日本國人先傳瑜伽密教唐元和間國人空海入
中國受密教於不空
果子慧久之航海來中國登靈山謁北峯學天台一宗執經受
教盡通其旨開禧初北虜犯邊芴啟北峯欲結壇誦咒如不
空解安西圍時論委摩竟不克行北峯乃令遣徒歸國取中
華先所傳五部之法而其徒淪于海

今按開禧宋寧宗年號當日本土御門天皇之時

卷二十三

法師子麟四明人五代唐清泰二年往高麗百濟日本諸國
授智者教高麗遣使李仁日送師西還吳越王鏐於郡城建
院以安其衆今東
壽昌

今按清泰二年當日本朱雀天皇承平四年

卷三十

瑜伽密教一祖不空灌頂國師傳不空弟子有慧果者元和
中日本空海入中國從衆學歸國盛行其道鏡菴曰自金
剛智諸師為末代機緣有宜密教者故東傳此道以名一家
然嗣其後者功效寢微唐末亂離經疏銷毀今其法盛行於
日本而吾邦所謂瑜伽者但存法事耳

卷四十

高宗永徽四年日本國遣沙門道照入中國從莽法師傳法
今按永徽四年當日本孝德天皇四年道照續日本紀日
本靈異記元亨釋書等作道昭靈異記上卷曰道昭法師
奉勅求法於大唐至於新羅山中講法華五百羣虎來聽
其中有人以倭語舉問昭問誰曰俊小角也昭以為我國
賢聖也下高座求之無人

顯慶三年日本國遣沙門智通入中國求太乘法

今按顯慶三年當日本齊明天皇四年

卷四十一

玄宗開元四年日本國遣沙門元昉入中國求法

今按開元四年當日本元明天皇靈龜二年元昉續日本

紀元亨釋書等作玄昉

十四年日本國沙門榮睿普照至揚州奉國主命以僧伽梨
十領施中國高行律師鑒真受其衣感外國有佛種遂與睿
等附船而東既至王迎勞之館于毗盧遮那殿請其授歸戒
夫人羣臣以次稟授日本律教始行於此

今按開元十四年當日本聖武天皇神龜三年鑒真事詳
具上

又卷四十三

宣宗大中四年日本國遣沙門常曉入中國求釋迦密教

今按大中四年當日本仁明天皇嘉祥三年

十二年日本國沙門慧鑄禮五臺山得觀音像道四明將歸
國舟過補陀山附著石上不得進衆疑懼禱之白若尊像於

注冊日本傳卷之三

海東機緣未孰請留此山舟即浮動鏗哀慕不能去乃結廬海上以奉之今山側有新羅礁郵人聞之請其像歸安開元寺或稱五臺寺又稱不肯去觀音其後有異僧持嘉木至寺倣其製刻之扇戶施功彌月成像忽失僧所在乃迎置補陀山山在大海中去鄞城東南水道六百里即華嚴所謂南海岸孤絕處有山名補怛落迦觀音菩薩住其中也即大悲經所謂補陀落迦山觀世音宮殿是為對釋迦佛說大悲心印之所其山有潮音洞海潮吞吐晝夜研訇洞前石橋瞻禮者至此懇禱或見大士冥坐或見善財俯仰將迎或但見碧玉淨瓶或唯見頻伽飛舞去洞六七里有大蘭若是為海東諸國朝觀商賈往來致敬投誠莫不獲濟草菴錄

今按大中十二年當日本文德天皇天安二年慧鏘文德

實錄及釋書作惠萼實錄曰嵯峨太皇太后嘗多造寶飾及繡文袈裟窮盡妙巧左右不知其意後遣沙門惠萼泛海入唐以繡文袈裟奉施定聖者僧伽和上唐僧等以寶幡及鏡奩之具施入五臺山寺

又卷四十四

宋太祖建隆元年十月初天台教卷經五代之亂殘毀不全吳越王俶遣使之高麗日本以求之至是高麗遣沙門諦觀持論疏諸文至螺溪謁寂法師一宗教文復還中國螺溪以授寶雲雲以授法智法智大肆講說遂專中興教觀之名吳越王傳

雍熙元年三月日本國沙門齋然丁久來朝然言其國傳葉六十四世八十五主至應神天皇始傳中國文字云云次元桓

武立遣僧空海入中國傳智者教當元和年中也貞元元和間有日本最澄受荆溪一宗流記以歸當以此為傳教之始可也而齋然乃言空海傳教而不及最澄何耶唐書亦言空海傳業中國二十一年然吾宗未見空海傳教之迹今據釋門正統云空海入中國學密教於不空弟子慧果始知齋然言學智者教者誤案唐書日本漢倭人也云

端拱元年日本國法濟大師齋然遣弟子嘉因祈乾來朝今按宋史嘉因作喜因祈乾作祚乾

卷四十五真宗景德元年日本國沙門寂昭來進無量壽佛像金字法華經水晶數珠賜紫方袍

五年日本國遣使釋貢言國東有祥光見舊傳中原天子聖明則應此瑞上喜詔日本建寺賜額神光教訓臣為撰寺記

卷四十六 仁宗熙寧五年日本國沙門尋成來朝

卷四十八

孝宗乾道三年日本遣使致書四明郡庭問佛法大意乞集名僧對使發函讀之郡將大集緇衣皆畏縮莫敢應命樓心維那忻然而出日本之書與中國同文何足為疑即揖太守褫封疾讀以爪指其紙七處讀畢語使人曰日本雖欲學文不無疎繆遂一一為折之使慚懼而退守踴躍大喜曰天下維那也又卷五十三云棲心維那對使宜讀片其文義疎繆者凡七處

今按乾道三年當日本二條天皇仁安二年

唐莽三藏譯大般若經成六百卷云本朝淳熙間有沙門

不知所從來車載此經至四明角東行道中口浪浪誦不輟

里人沃承璋過諸塗問之曰我車上經皆能背誦云沃本

巨室初不信法由沙門一化乃能背誦般若然不知回向淨

土其沒也生日本為國主背有銘曰大宋沃承璋日本人說若此

今按宋沃承璋生日本為國主虛誕也晉書曰日本國人自言泰伯之後佛祖統紀曰日本人說若此皆好事者言之也

卷五十一

清獻公法智大師行業記法智大師名知禮字約言金姓世為明人梵相奇偉性恬而器閎云道法大熾學徒如林日本國師遣徒持二十問來詢法要師答之咸臻其妙卷五十一
慈雲大師遵式南岳止觀後序噫斯文也歲月遼遠因韜晦于海外道將復行也果於咸平三祀日本國圓通大師寂照

錫背扶桑杯泛諸夏既登鄧嶺解篋出卷天竺沙門遵式首而得之度支外郎朱公頓冠首序出奉錢奉音鳳祿也作俸音葑皆誤模板而廣行之大矣哉斯文也始自西傳猶月之生今復東返猶日之升素景圓暉終環回於我土也因序大略以紀顯晦耳

今按咸平三祀當日本一條天皇長保二年

元史卷二百八

外夷傳卷九十五

皇明翰林學士亞中大夫知制誥兼脩國史臣宋濂

翰林待制承直郎同知制誥國史院編脩官臣王禕等奉勅脩

朝列大夫國子監祭酒臣蕭雲舉

承德郎右春坊右中允管國子監司業事臣周如砥等奉勅重校刊

日本

日本國在東海之東古稱倭奴國或云惡其舊名故改名日本以其國近日所出也其土疆所至與國王世系及物產風俗見宋史本傳日本爲國去中土殊遠又隔大海自後漢歷魏晉宋隋皆來貢唐永徽顯慶長安開元天寶上元貞元元和開成中並遣使入貢宋雍熙元年日本僧裔然與其徒五六人浮海而至奉職貢并獻銅器十餘事裔然善隸書不通華言問其風土但書以對云其國中有五經書及佛經白居易集七十卷裔然還後以國人來者曰勝木吉以僧來者曰寂照寂照識文字繕寫甚妙至熙寧以後連貢方物其來者皆僧也元世祖之至元一年以高麗人趙葵等言日本國可通擇可奉使者三年八月命兵部侍郎黑的給虎符充國信使禮部侍郎殷弘給金符充國信副使持國書使日本書曰

大蒙古國皇帝奉書日本國王朕惟自古小國之君境土相接尚務講信修睦况我祖宗受天明命奄有區夏遐方異域畏威懷德者不可悉數朕卽位之初以高麗無辜之民久瘁鋒鏑卽令罷兵還其疆域及其旄倪高麗君臣感戴來朝義雖君臣歡若父子計王之君臣亦已知之高麗朕之東藩也日本密邇高麗開國以來亦時通中國至於朕躬而無一乘之使以通和好尚恐王國知之未審故特遣使持書布告朕志冀自今以往通問結好以相親睦且聖人以四海爲家不相通好豈一家之理哉以至用兵夫孰所好王其圖之黑的等道由高麗高麗國王王祖以帝命遣其樞密院宋君斐借禮部侍郎金贊等導詔使黑的等往日本不至而還四年六月帝謂王祖以辭爲解令去使徒還復遣黑的等至高麗諭

禮委以日本事以必得其要領為期禮以為海道險阻不可辱天使九月遣其起居舍人潘阜等持書往日本留六月亦不得其要領而歸五年九月命黑的弘復持書往至對馬島日本人拒而不納執其塔二郎彌二郎二人而還六年六月命高麗金有成送還執者俾中書省牒其國亦不報有成留其太宰府守護所者久之十二月又命秘書監趙良弼往使書曰蓋聞王者無外高麗與朕既為一家王國實為隣境故嘗馳信使修好為疆場之吏抑而弗通所獲二人救有司慰撫俾資牒以還遂復寂無所聞繼欲通問屬高麗權臣林衍構亂坐是弗果豈王亦因此輟不遣使或已遣而中路梗塞皆不可知不然日本素號知禮之國王之君臣寧肯漫為弗思之事乎近已滅林衍復舊王位安集其民特命少中大夫

秘書監趙良弼充國信使持書以往如即發使與之偕來親仁善鄰國之美事其或猶豫以至用兵夫誰所樂為也王其審圖之良弼將往乞定與其王相見之儀廷議與其國上下之分未定無禮數可言帝從之七年十二月詔諭高麗王禮送國信使趙良弼通好日本期於必達仍以忽林失王國昌洪茶丘將兵送抵海上比國信使還姑令金州等處屯駐八年六月日本通事曹介升等上言高麗迂路導引國使外有捷徑倘得便風半日可到若使臣去則不敢同往若大軍進征則願為鄉導帝曰如此則當思之九月高麗王禮遣其通事別將徐稱導送良弼使日本日本始遣弼四郎者入朝帝宴勞遣之九年二月樞密院臣言奉使日本趙良弼遣書狀官張鐸來言去歲九月與日本國人彌四郎等至太宰府西

皇朝通志卷之三

守護所守者云曩為高麗所給屢言上國來伐豈期皇帝好
 生惡殺先遣行人下示璽書然王京去此尚遠願先遣人從
 奉使回報良弼乃遣鐸同其使二十六人至京師求見帝疑
 其國主使之來云守護所者詐也詔翰林承旨和禮霍孫以
 問姚樞許衡等皆對曰誠如聖筭彼懼我加兵故發此輩伺
 吾強弱耳宜示之寬仁且不宜聽其入見從之是月高麗王
 祖致書日本五月又以書往令必通好大朝皆不報十年六
 月趙良弼復使日本至太宰府而還十一年三月命鳳州經
 略使忻都高麗軍民總管洪茶丘以千料舟拔都魯輕疾舟
 汲水小舟各三百共九百艘載士卒一萬五千期以七月征
 日本冬十月入其國敗之而官軍不整又矢盡惟虜掠四境
 而歸十二年二月遣禮部侍郎杜世忠兵部侍郎何文著計

議官撤都魯丁往使復致書亦不報十四年日本遣商人持
 金來易銅錢許之十七年二月日本殺國使杜世忠等征東
 元帥忻都洪茶丘請自率兵往討廷議姑少緩之五月召范
 文虎議征日本八月詔募征日本士卒十八年正月命日本
 行省右丞相阿剌罕右丞范文虎及忻都洪茶丘等率十萬
 人征日本二月諸將陛辭帝敕曰始因彼國使來故朝廷亦
 遣使往彼遂留我使不還故使卿輩為此行朕聞漢人言取
 人家國欲得百姓土地若盡殺百姓徒得地何用又有一事
 朕實憂之恐卿輩不和耳假若彼國人至與卿輩有所議當
 同心協謀如出一口答之五月日本行省參議裴國佐等言
 本省右丞相阿剌罕范右丞李左丞先與忻都茶丘入朝時
 同院官議定領舟師至高麗金州與忻都茶丘軍會然後入

征日本又爲風水不便再議定會於一岐島今年三月有日本船爲風水漂至者令其水工畫地圖因見近太宰府西有平戶島者周圍皆水可屯軍船此島非其所防若徑往據此島使人乘船往一岐呼忻都茶丘來會進討爲利帝曰此間不悉彼中事宜阿刺罕輩必知令其自處之六月阿刺罕以病不能行命阿塔海代總軍事八月諸將未見敵喪全師以還乃言至日本欲攻太宰府暴風破舟猶欲議戰萬戶厲德彪招討王國佐水手總管陸文政等不聽節制輒逃去本省載餘軍至合浦散遣還鄉里未幾敗卒于閩脫歸言官軍六月入海七月至平壺島移五龍山八月一日風破舟五日文虎等諸將各自擇堅好船乘之棄士卒十餘萬于山下衆議推張百戶者爲主帥號之曰張總管聽其約束方伐木作舟

欲還七日日本人來戰盡死餘二二萬爲其虜去九日至八角島盡殺蒙古高麗漢人謂新附軍爲唐人不殺而奴之間輩是也蓋行省官議事不相下故皆棄軍歸久之莫青與吳萬五者亦逃還十萬之衆得還者三人耳二十年命阿塔海爲日本省丞相與徹里帖木兒右丞劉二拔都兒左丞募兵造舟欲復征日本淮西宣慰使昂吉兒上言民勞乞寢兵二十一年又以其俗尚佛遣王積翁與補陀僧如智往使舟中有不願行者共謀殺積翁不果至二十三年帝曰日本未嘗相侵今交趾犯邊宜置日本專事交趾成宗大德二年江浙平章政事也速答兒乞用兵日本帝曰今非其時朕徐思之三年遣僧寧一山者加妙慈弘濟大師附商船往使日本人竟不至

今按元世祖之至元一年當日本龜山天皇文永元年四年六月云云遣其起居舍人潘阜等持書往日本證之我帝王編年集成云文永五年二月七日高麗牒狀至常磐井大相國藤實氏進之于太上天皇尤五日依蒙古事立臨時二十二社奉幣使以祈攘不祥三月廿七日有仗議其塔二郎彌二郎二人人事不詳九月高麗王祖遣其通事別將徐稱導良弼使日本帝王編年集成曰文永六年三月七日自九國報六波羅曰蒙古國使人二人高麗使人四人僉人七十餘人至對馬時陸奥守平時茂式部大夫平時輔居京六波羅北南武斷關西事日本始遣弼四郎下文曰去歲九月與日本國人彌四郎等至太宰府西守護所觀此則四郎同人也弼彌二字不知何是愚謂弼字

爲是太宰府官人有大弼少弼弼四郎者弼官第四之子乎此不可知也冬十月入其國敗之而官軍不整又矢盡文永十一年十月五日或三申刻蒙古賊船至于對馬淺芝浦西刻著國府地頭所宗右馬允助國率八十餘騎發向翼日卯刻差通事真繼男問之放箭交鋒蒙古軍千人皆下與戰騎馬者四人宗馬次郎及彌次郎射殪之助國亦戰死馬次郎養子彌太郎同八郎刑部丞及僕三郎兵衛次郎庄太郎流人肥後國江井藤三等十二人各鬪死蒙古放火淺茅浦小太郎等馳報博多太宰府告急于六波羅時武藏守平時村左近大夫將監平時國居六波羅北南十四日申刻蒙古來于壹岐四百人下舟建赤幟拜東守護代平内左衛門尉經高弁御家人百餘騎射之蒙

異稱日本傳卷之三

四七

古亦射如雨守護代士卒多死明日經高自殺經高僕宗
三郎馳報博多壹岐對馬殘破甚水陸諸路兵大至少貳
大友曰杵戶次松浦菊池原田小玉黨合十萬餘騎以逐
蒙古十一月廿日挑戰山田次郎重基宅磨別當太郎頼
秀以二百三十騎突入蒙古軍大戰死之松浦少貳原田
敗績少貳子三郎左衛門景資及平四郎斬蒙古渠魁於
是敵軍不整景資等亦於志賀嶋得賊船二艘而諸軍入
城固守廿一日蒙古乃退會夜大風雨蒙古高麗賊船觸
巖產多敗神之所罰也日本殺國使杜世忠等編年集成
曰後宇多天皇建治元年正月十八日蒙古人二人高麗
人一人明州人一人已上四人自鎮西遣關東不入洛中
自山崎東經岡屋醍醐七月廿一日自鎮西亦送蒙古人

于關東路次依前九月六日以征夷大將軍惟康親王執
權相模守平時宗之命於鎌倉龍口斬蒙古使等九人平
戶島在肥前國官軍六月入海云云平壺亦平戶也戶壺
寺通平戶此曰比羅度三才圖會作飛蘭島五龍山鷹嶋
也在筑前國託宣集曰金海拾芥曰見海即是明太祖曰
元之曠曠漂於蛇海亦指此地謂蛇海者訛少謂五龍山
者大訛蓋五龍龍山嶋之誤也八月一日破舟云云我
舊記俱言閏七月朔日八角島博多也音相近登壇必究
武備志作花旭塔音訛博多津亦在筑前國後宇多天皇
弘安四年六月高麗賊船五百艘至壹岐對馬殺入嶋民
隱山賊聞兒啼探刺殺之其惡無狀然後高麗船寄宗像
冲蒙古賊船至壹岐已而著筥崎前嶋志加嶋東國通鑑曰世

界村大明浦是也。高麗船自宗像沖河蒙古船鳴民告博
世界與志音近。多時關東秋田城次郎等太軍及九國二嶋兵悉集于水
城昔天智天皇於筑紫築大堤貯水名曰水城今及蒙古
禍起北條氏更脩水城數十里間以太石築之高丈餘
其上平坦乘馬直下賊船又多多良瀉擊亂據億丈之
城置兵數十萬以前上総介平實政為探題時草野次郎
密乘船二艘向志賀嶋斬賊二十一人賊船舶艦千里以
鎖連之日本人近則發弩射之或曰放鳥銃伊豫國住人河野
六郎通有以帆檣為橋入蒙古船冒矢石左肩被創斬獲
甚多大友散位藏人率三十餘騎斬首若干城次郎僕新
左近十郎今井次郎財部九郎大戰死之自六日至十三
日水戰不止而賊不能上岸據于鷹嶋龜門山記曰山影
浮于海賊疑危石

在渡口懼值斯危難西國不輸糶有菜色京鎌倉恟恟
不能上岸。二十日天皇行幸神祇官祈禱胡塵及詔諸社禱之於是
諸社甚多靈應豈非精誠能感通聞見負仗神力以誅賊
七月晦日夜半西北風聞七月朔日本風震電青龍出首
硫黃氣滿海賊船三千五百艘俄漂蕩或破或上磯或流
士卒溺死屍隨潮汐入浦浦為之塞可踐而行或海中積
尸望之如嶋敗卒在鷹嶋修破船欲還三郎左衛門尉景
資乘勞擊之賊不知歸路以相剪屠或沒海或降而盡殺
之九日九國驛馬告捷自文永以來鬼方犯邊十有餘年
於是下時蕩攘羣寇今津高麗寺鑿深坑座蒙古高麗屍
三年遣僧寧一山者元成宗大德三年當日本後伏見天
皇正安元年釋一寧號一山初元國遣船偵我西鄙神靈

戮力風波破蕩元主秦心不止奇謀百計以我鄉浮屠論
 寧往使寧逼不得已駕船著大宰府副元帥北條貞時激
 怒謫伊豆國或稱寧道譽貞時素重禪法此冬延主巨福
 寺太子亦敬之終止于日本遷化文保元年十月勅特進
 前御史大夫源有房祭之其文略曰不留幻質隕此偉人
 若亡良弼思慕罔整見林嘗閱藤原經長記曰正安二年
 十二月十日異國賊船來于薩摩國子敷嶋者一艘凡海
 上船可二百艘此為寧一山後事而元史不見蓋世祖困
 於我二十三年罷征日本遂死後止成宗繼立圖我使一
 山而一山不歸故浮巨艦候我動靜我亦固守備守藩籬
 後二條天皇乾元二年閏四月十七日令鎮西人築博多
 前濱石垣及置兵船于瀕海要害之畔以備異賊

又卷六本紀第六世祖三

至元二年八月丁卯以兵部侍郎黑的禮部侍郎殷弘使日
 本賜書曰皇帝奉書日本國王朕惟云云王其圖之又詔高
 麗導去使至其國

四年六月乙酉黑的殷弘以高麗使者宋君斐金贊不能導
 達至日本來奏降詔責高麗王王植仍令其遣官至彼宣布
 以必得要領為期

五年七月丙子高麗國王王植遣其臣崔東秀來言備兵一
 萬造船千隻詔遣都統領脫朶兒往閱之就相視黑山日本
 道路仍命耽羅別造船百艘以伺調用

九月己丑立河南屯田命兵部侍郎黑的禮部侍郎殷弘齋
 國書復使日本仍詔高麗國遣人導送期於必達毋致如前

替阻

又卷七本紀第七世祖四

七年二月丙申朔命陝西等路宣撫使趙良弼為祕書監充國信使使日本

八年二月庚寅朔奉使日本趙良弼遣書狀官張鐸同日本二十六人至京師求覓

今按元史日本傳曰九年二月奉使日本趙良弼遣書狀

官張鐸來言世祖本紀曰八年二月趙良弼張鐸至京師

自相矛盾據我藤原經長記八年說為是具于列傳今按

三月乙丑諭旨中書省日本使人速議遣還安童言良弼請

移金州戍兵勿使日本妄生疑懼臣等以為金州戍兵彼國

所知若復移戍恐非所宜但開諭來使此戍乃為耽羅暫設

爾等不須疑畏也帝稱善

又卷第八世祖五

十年六月戊申使日本趙良弼至太宰府而還具以日本君

臣爵號州郡名數風俗土宜來上

九月甲申襄陽生券軍至大都詔伯顏諭之釋其械繫免死

罪聽自立部伍俾征日本仍敕樞密院具鏡仗人各賜鈔

十一年三月庚寅敕鳳州經略使忻都高麗軍民總管洪茶

丘等將屯田軍及女直軍并水軍合萬五千人戰船大小合

九百艘征日本

十二年二月庚戌遣禮部侍郎杜世忠兵部郎中何文著賚

書使日本國○丙辰賞征東元帥府日本戰功錦絹弓矢鞍

勒

又卷第十世祖七

十五年十一月丁未詔諭沿海官司通日本國人市舶
十六年二月甲申以征日本敕揚州湖南贛州泉州四省造
戰船六百艘○六月壬午敕造戰船征日本以高麗材用所
出卽其地製之令高麗王議其便以聞○秋七月壬戌造征
日本及交趾戰船○八月戊子范文虎言臣奉詔征討日本
比遣周福樂忠與日本僧賚詔征諭其國期以來年四月還
報待其從否始宜進兵又請簡閱舊戰船以充用皆從之

又卷第十一世祖八

十七年二月己丑日本國殺國使杜世忠等征東元帥忻都
洪茶丘請自率兵往討廷議姑少緩之○六月壬辰召范文
虎議征日本○秋七月戊辰詔括前願從軍者及張世傑潰

軍使征日本命范文虎等招集避罪附宋蒙古回回等軍○

八月戊子以前所括願從軍者爲軍付茶忽領之征日本○

戊戌高麗王王瞻來朝且言將益兵三萬征日本○冬十月

甲戌遣使括開元等路軍三千征日本○戊寅發兵十萬命

范文虎將之賜右丞洪茶丘所將征日本新附軍鈔及甲○

十二月辛未高麗國王王瞻領兵萬人水手萬五千人戰船

九百艘糧一十萬石出征日本給右丞洪茶丘等戰具高麗

國鐘甲戰襖論諸道征日本兵取道高麗毋擾其民以高麗

中贖金方慶爲征日本都元帥密直司副使朴球金周島爲

管高麗國征日本軍萬戶並賜虎符○癸酉以高麗國王王

瞻爲中書右丞相○甲戌復授征日本軍官元佩虎符十八

年春正月戊戌朔命忻都洪茶丘軍陸行抵日本兵甲則舟

運之所過州縣給其糧食用范文虎言益以漢軍萬人又請馬二千給禿失忽思軍及回回砲帝曰戰艦安用此皆不從○壬子高麗王王晳遣使言日本犯其邊境乞兵追之詔以戊辰發待衛軍四千完正殿賜征日本善射軍及高麗二月戊辰發待衛軍四千完正殿賜征日本善射軍及高麗火長水軍鈔四千錠○乙亥詔諭范文虎等以征日本之意仍申嚴軍律○丙戌征日本國軍啓行給征日本軍衣甲弓矢○夏四月戊子賜征日本河西軍等鈔○六月壬午日本行尙臣遣使來言大軍駐巨濟島至對馬島獲島人言太宰府西六十里舊有戍軍已調出戰宜乘虛擣之詔曰軍事卿等當自權衡之○廣寅以阿刺罕有疾詔阿塔海統率軍馬征日本○八月壬辰詔征日本軍回所在官爲給糧忻都洪

茶丘范文虎李庭金方慶諸軍船爲風濤所激大失利餘軍回至高麗境十存一二○冬十月壬寅賜征日本將校衣裝幣帛靴帽等物有差○辛酉給征日本回侍衛新附軍冬衣○十一月己巳高麗國金州等處置鎮邊萬戶府以控制日本○高麗國王請完濱海城防日本不允○丁丑敕征日本回軍後至者分戍沿海○十二月己亥罷日本行中書省又卷十二世祖九

十九年秋七月壬戌高麗國王請自造船一百五十艘助征日本○九月戊寅給新附軍賈祐衣糧祐言爲日本國焦元帥塔知江南造船遣其來候動靜軍馬歷境願先降附今按賈祐不詳何人焦元帥亦亡是其意蓋指北條焦字似條字時北條爲副元帥僧斷江見元伐木造戰艦嘆詩

日萬木森森截盡時青山無處不傷悲斧斤若到耶溪上
留箇長松啼子規出貞和集恐爲此時作

十一月甲戌中書省臣言天下重囚除謀反大逆殺祖父母
父母妻殺夫奴殺主因姦殺夫並正典刑外餘犯死罪者令
充日本占城緬國軍從之

二十年春正月乙丑預備征日本軍糧令高麗國備二十萬
石以阿塔海依舊爲征東行中書省丞相○丙寅發五衛軍
二萬人征日本○壬申蒙古軍習舟師者二千人探馬赤萬
人習水戰者五百人征日本○二月甲寅賜日本軍官八忽
帶及軍士銀鈔有差○三月丁巳罷女直造日本出征船○
己未御史臺臣言平濼造船五臺山造寺伐木及南城建新
寺凡役四萬人乞罷之詔伐木建寺即罷之造船一事其與

省臣議前後衛軍自願征日本者命選留五衛漢軍千餘其
新附軍令悉行○乙丑命兀奴忽魯帶往揚州錄囚遣江北
重囚謫征日本○夏四月丙戌以待衛親軍二萬人助征日
本○壬辰阿塔海求軍官習舟楫者同征日本命元帥張林
招討張瑄總管朱清等行以高麗王就領行省規畫日本事
宜○乙巳命樞密院集軍官議征日本事宜程鵬飛請明賞
罰有功者軍前給憑驗候班師日改授從之○發大都所造
回回砲及其匠張林等付征東行省

今按回回砲列傳第九十二云亦思馬因回回氏西域旭烈
人也善造砲太平記曰元犯我其攻具有鐵炮卽是
○辛亥以征日本給後衛軍衣甲及大名衛輝新附軍鈔○
己未免五衛軍征日本○甲子徙揚州淘金夫赴益都立征

東行中書省以高麗國王與阿塔海共事給高麗國征日本軍衣甲御史中丞崔彧言江南盜賊相繼而起皆緣拘水手造海船民不聊生日本之役宜姑止之江南四省應辦軍需宜量民力勿強以土產所無凡給物價及民者必以實召募手水當從所欲伺民之氣稍蘇我之力粗備三二年復東征未晚不從○甲戌發征日本重囚往占城緬國等處從征○六月戊子以征日本民間騷動盜賊竊發忽都帖木兒忙古帶乞益兵禦寇詔以興國江州軍付之○秋七月丙辰諭阿塔海所造征日本船宜少緩之所拘商船其悉給還○八月丁未浙西道宣慰使史弼言頃以征日本船五百艘科諸民間民病之宜取阿八赤所有船修理以付阿塔海庶寬民力并給鈔於沿海募水手從之○九月壬戌調黎兵同征日本

○冬十月庚寅給征日本新附軍鈔三萬錠○十二月辛卯以茶忽所管軍六千人備征日本
又卷第十三世祖十

二十一年春正月甲戌遣王積翁齎詔使日本賜錦衣玉環鞍轡積翁由慶元航海至日本近境為舟人所害○二月辛巳罷高麗造征日本船○閏五月癸巳江南諸行省造征日本船隱弊詔按察司毋得沮撓○冬十月甲戌詔諭行中書省凡征日本船及長年篙手並官給鈔增價募之

二十二年夏四月丙午以征日本船運糧江淮及教軍水戰○辛酉以耽羅所造征日本船百艘賜高麗○六月庚戌命女直水達達造船二百艘及造征日本迎風船○冬十月癸丑立征東行省以阿塔海為左丞相劉國傑陳巖並左丞洪

茶丘右丞征日本○丁卯勅樞密院計膠萊諸處漕船高麗
江南諸處所造海船括備江淮民船備征日本仍勅習泛海
者募水工至千人者爲千戶百人爲百戶○十一月戊寅遣
使告高麗發兵萬人船六百五十艘助征日本仍令於近地
多造船○癸巳勅漕江淮米百萬石泛海貯於高麗之合浦
仍令東京及高麗各貯米十萬石備征日本諸軍期於明年
三月以次而發八月會於合浦○丙申赦囚徒黥其面及招
宋時販私鹽軍習海道者爲水工以征日本○十二月以占
城遣還忽都虎劉九田二復舊職從征日本增阿塔海征日
本戰士萬人回回砲手五十人○己亥從樞密院請嚴立軍
籍條例選壯士及有力家充軍勅樞密院向以征日本故遣
五衛軍還家治裝今悉選壯士以正月一日到京師江淮行
省以戰船千艘習水戰江中

又卷第十四世祖十一

二十三年春正月甲戌帝以日本孤遠島夷重困民力罷征
日本召阿八赤赴闕仍散所顧民船○九月壬辰高麗遣使
獻日本俘○冬十月壬戌高麗遣使來獻日本俘十六人

又卷第十五世祖十二

二十六年春正月戊申遣叅知政事張守智翰林直學士李
天英使高麗督助征日本糧

卷第十七世祖十四

二十九年六月己巳日本來互市風壞三舟惟一舟達慶元
路○冬十月日本舟至四明求互市舟中甲仗皆具恐有累
圖詔立都元帥府令哈刺帶將之以防海道

又卷第二十二成宗三

大德三年三月癸巳命妙慈弘濟大師江浙釋教總統補陀僧一山齋詔使日本詔曰有司奏陳向者世祖皇帝嘗遣補陀禪僧如智及王積翁等兩奉璽書通好日本咸以中途有阻而還爰自朕臨御以來綏懷諸國薄海內外靡有遐遺日本之好宜復通問今如智已老補陀寧一山道行素高可令往諭附商舶以行庶可必達朕特從其請蓋欲成先帝遺意耳至於惇好息民之事王其審圖之○五月庚子復征東行中書省

又卷第二十二成宗四

七年夏四月丙戌置千戶所戍定海以防歲至倭船○冬十月戊戌命省臺院官鞠高麗國相吳所及千戶石天輔等以

祈離間王父子天輔謀歸日本皆笞之徙安西

十年夏四月甲子倭商有慶等抵慶元貿易以金鎧甲為獻命江浙行省平章阿老瓦丁等備之

又卷第三十泰定帝二

三年秋七月戊午遣日本僧瑞興等四十人還國

又卷第三十九順帝二

至元二年二月戊子詔以世祖所賜王積翁田八十頃還其子都中初積翁賫詔諭日本死於王事嘗受賜後收入官故復賜之

又卷第四十二順帝五

至正十二年八月丁未日本國白高麗賊過海剽掠身稱島居民高麗國王伯顏帖木兒調兵勦捕之賜金繫腰一鈔二

千錠

又卷第四十六順帝九

二十三年八月丁酉朔倭人寇蓬州守將劉暹擊敗之自十八年以來倭人連寇瀕海郡縣至是海隅遂安

又卷第九十二百官志七

征東等處行中書省至元二十年以征日本國命高麗王置省典軍興之務師還而罷大德三年復立行省以中國之法治之既而王言其非便詔罷行省從其國俗至治元年復置以高麗王兼領丞相得自奏選屬官治瀋陽統有二府一司五道

又卷第九十九兵志二鎮戍

武宗至大二年七月樞密院臣言去年日本商船焚掠慶元

官軍不能敵江浙省言請以慶元台州沿海萬戶府新附軍往陸路鎮守以斬縣宿州兩萬戶府陸路漢軍移就沿海屯鎮臣等議自世祖時伯顏阿木等相地之勢制事之宜然後安置軍馬豈可輕動前行省忙古解等亦言以水陸軍互換遷調世祖有訓曰忙古解得非狂醉而發此言以水路之兵習陸路之伎驅步騎之士而從風水之役難成易敗於事何補今欲禦備姦寇莫若從宜於水路沿海萬戶府新附軍二分取一與陸路斬縣萬戶府漢軍相參鎮守從之四年十月以江浙省嘗言兩浙沿海瀕江隘口地接諸蕃海寇出沒兼收附江南之後三十餘年承平日久將驕卒惰帥領不得其人軍馬安置不當乞斟酌衝要去處遷調鎮遏樞密院官議慶元與日本相接且為倭商焚毀宜如所請其餘遷調軍

馬事關機務別議行之

又卷一百二十二列傳第九

處都鐵本祿好讀書與學士大夫遊字之曰漢卿平章政事

程鵬飛建議征日本奏漢卿為征東省郎中帝顧脫因納若

日鵬飛南士也猶知其能姑聽之候還朕自錄任征東省罷

徵漢卿還丞相阿里海牙以湖廣行省機密事重舍漢卿無

可用者遣郎中岳洛也奴奏留從之

又卷一百二十三列傳第十

月里麻思傳十八年以招討使將兵征日本死於敵

艾貌傳招手號新軍二千五百餘人陞宣武將軍總管賜虎

符有旨征日本也

又卷一百二十九列傳第十六

阿刺罕傳十八年召拜光祿大夫中書左丞相行中書省事

統蒙古軍四十萬征日本行次慶元卒于軍中

阿塔海傳二十年遷征東行省丞相征日本遇風舟壞喪師

十七八

又一百三十一列傳第十八

囊加歹傳召為都元帥管領通事軍馬東征日本未至而還

忙兀台傳初宋降將五虎陳義嘗助張弘範擒史天祥助完

者都討陳大舉又資阿塔海征日本戰艦三千艘福建省臣

言其有反側意請除之帝使忙兀台察之至是忙兀台携義

入朝保其無事且乞寵以官爵丞相伯顏亦以為言乃授義

同知廣東道宣慰司事授明珠虎符其從林雄等十人並上

百戶

又一百三十二列傳第十九

昂吉兒傳時兩淮兵革之餘荆榛蔽野昂吉兒請立屯田以給軍餉帝從之既而阿塔海言屯田所用牛農具甚衆今方有事日本若復調發民兵將不勝動搖矣議遂寢未幾宜慰使燕楠復以為言帝乃遣數千人即芍陂洪澤試之果如昂吉兒所言乃以一萬兵屯之歲得米數十萬斛日本不庭帝命阿塔海等領卒十萬征之昂吉兒上疏其略曰臣聞兵以氣為主而上下同欲者勝比者連事外夷三軍屢訶不一以言氣海內騷然一遇調發上下愁怨非所謂同欲也請罷兵息民不從既而師果無功哈刺解傳至元十六年日本商船四艘篙師二千餘人至慶元港口哈刺巧謀知其無他言于行省與交易而遣之十八

年擢輔國上將軍都元帥從國兵征日本值颶風舟回明年二月還成慶元二十二年罷都元帥改沿海上海上萬戶府達魯花赤二十四年入朝帝問日本事宜哈刺巧應對甚悉令遠戍海道授浙東宣慰使賜金織文段玉束帶鞍勒弓矢有差又一百三十三列傳第二十

也速解兒傳至元十六年改金虎符管軍總管江南平錄功進懷遠大將軍管軍萬戶領江淮戰艦數百艘東征日本全軍而還者旨特賜養老一百戶衣服弓矢鞍轡有加今按也速解兒為懷遠大將軍管軍萬戶太平記所謂萬將軍者是耶云蒙古軍破遁還者其將萬將軍而已殆近全軍而還之意然太平記至雍發事荒唐之言也又一百四十列傳第二十七

鐵木兒塔識傳日本商百餘人遇風漂入高麗高麗掠其貨表請沒入其人以為奴鐵木兒塔識持不可曰天子一視同仁豈宜乘人之險以為利宜資其還已而日本果上表稱謝俄有日本僧告其國遣人刺探國事者鐵木兒塔識曰刺探在敵國固有之今六合一家何以刺探為設果有之正可令觀中國之盛歸告其主使知嚮化

今按鐵木兒塔識還日本風漂人亦不禁刺探於是可觀夷而資稟宏偉學術正大也

又一百四十五列傳第三十二
月魯不花傳俄改山南道廉訪使浮海北而往道阻還抵鐵山遇倭賊舡甚眾乃挾同舟人力戰拒之倭賊給言投降弗納於是賊即登舟攫月魯不花令拜伏月魯不花罵曰吾朝

廷重臣寧為賊拜邪遂遇害當遇害時摩家奴那海刺殺首賊次子樞密院判官老安姪百家奴扞敵亦死之同舟死事者八十餘人事聞朝廷贈攄忠宣武正憲徇義功臣銀青榮祿大夫遼陽等處行中書省平章政事上柱國謚忠肅

又一百五十四列傳第四十一

俊奇傳十一年又命監造戰船經營日本國事八月授東征右副都元帥與都元帥忽敦等領舟師二萬渡海征日本拔對馬一岐宜靈等島十七年授龍虎衛上將軍征東行省右丞十八年與右丞欣都將舟師四萬由高麗金州合浦以進時右丞范文虎等將兵十萬由慶元定海等處渡海期至日本一岐平戶等島合兵登岸兵未交秋八月風壞舟而還十九年十月命茶丘於平瀨黑堀兒監造戰船七百艘以圖後

舉二十一年十一月復授征東行省右丞
今按宜蠻訛也不知指何地亦思宜與飛音通蠻恐蠻之
誤宜蠻嶋乃平戸之和訓

又卷一百五十九列傳第四十六

趙良弼傳至元七年以良弼爲經略使領高麗屯田良弼言
屯田不便固辭遂以良弼奉使日本先是至元初數遣使通
日本卒不得要領於是良弼請行帝憫其老不許良弼固請
乃授祕書監以行良弼奏臣父兄四人死事于金乞命翰林
臣文其碑臣雖死絕域無憾矣帝從其請給兵三千以從良
弼辭獨與書狀官二十四人俱舟至金津島其國人望見使
舟欲舉刃來攻良弼捨舟登岸喻旨金津守延入板屋以兵
環之滅燭大諫良弼凝然自若天明其國太宰府官陳兵四山

問使者來狀良弼數其不恭罪仍喻以禮意太宰官愧服求
國書良弼曰必見汝國王始授之越數日復來求書且曰我
國自太宰府以東上古使臣未有至者今大朝遣使至此而
不以國書見授何以示信良弼曰隋文帝遣裴清來王郊迎
成禮唐太宗高宗時遣使皆得見至王何獨不見大朝使臣
乎復索書不已詰難往復數四至以兵脅良弼良弼終不與
但頗錄本示之後又聲言大將軍以兵十萬來求書良弼曰
不見汝國王寧持我首去書不可得也日本知不可屈遣使
介十二人入覲仍遣人送良弼至對馬島十年五月良弼至
自日本入見帝詢知其故曰卿可謂不辱君命矣後帝將討
日本三問良弼言臣居日本歲餘觀其民俗狠勇嗜殺不知
有父子之親上下之禮其地多山水無耕桑之利得其人不

可役得其地不加富况舟師渡海海風無期禍害莫測是謂
以有用之民力填無窮之巨壑也臣謂勿擊便帝從之

今按金津島當作今津藤原經長記日文永八年十月二
十三日蒙古船至今津在太宰府西可二里因此事東使入洛向西

園寺大納言實兼亭實兼參太上天皇奏事即夜有議關
白藤基忠花山院前右大臣通雅內大臣藤師繼權大納

言公藤吉田中納言經俊帥中納言經任等參初蒙古使
者曰入都當上國書不然則不可放下太宰少卿曰蒙古

不可參帝闕惟欲見國書數為問答於是使者寫國書與
之關東奏其書其書意以數雖通書而不報來十一月以

為期猶無答書則發兵船於是眾議可報而終不報元史
太宰府趙良弼往復事與此略同又正應六年七月八日

宣命曰天皇我詔旨度掛畏岐伊勢乃度會乃五十鈴河

上乃下都石根大宮柱廣敷立高天原千木高知
氏稱辭定奉留天照坐須皇太神乃廣前余恐美恐美甲

賜者久申朕忝毛苗胤乎稟氏謬氏神器乎守留爰去
年乃冬比與異國忽爾牒書乎送氏強和合乎求牟若逆

命者可用兵之由乎告久緯既尔文永與起今尔及倍里
云毛止我朝未容其言須誠尔安危乃間多難決久理乱乃

本毛巨辨志邊將毛堅久防禦乎儲氏鎮尔警衛乎致勢

邦家能煩比無尔非須旁太衆庶之患倍有利是則朕加
薄德乃令然云恰云是比一歎一慎年帝從之非也據日

本傳良弼還明年征日本又十八年征日本則不從良弼
言也惜乎世祖之窮兵黷武為無益事矣

又卷一百六十列傳第四十七

王磐傳帝將用其日本間以便宜盤言今我伐宋當用吾全
力庶可一舉取之若復分力東夷恐曠日持久功卒難成俟
宋滅徐圖之未晚也又王盤傳日本之役師行有期磐入諫
曰日本小夷海道險遠勝之則不武不勝則損威臣以為勿
我使帝震怒謂非所宜言且曰此在吾國法言者不赦汝豈
有他心而然耶磐對曰臣赤心為國故敢以言苟有他心何
為從叛亂之地冒萬死而來歸乎今臣年已八十况無子嗣
他心欲何為耶明日帝遣待臣以溫言慰撫使無憂懼後閣
內府珍玩有碧玉寶枕因出賜之
今按王磐之諫亦善蒙古非無人也世祖以溫言與寶枕
者姑息之愛也終不納其言土芥生靈不仁之甚也

又一百六十二列傳第四十九

李庭傳十七年拜驃騎衛上將軍中書左丞東征日本十八
年軍次竹島遇風船盡壞庭抱壞船板漂流抵岸下收餘衆
由高麗還京師士卒存者十一二
又一百五十五列傳第五十二

張禧傳十七年加鎮國上將軍都元帥時朝廷議征日本禧
請行即日拜行中書省平章政事與右丞范文虎左丞李庭
同率舟師泛海東征至日本禧即捨舟築壘平湖島約束約
束戰艦各相去五十步止泊以避風濤觸擊八月颶風大作
文虎庭戰艦悉壞禧所部獨完文虎等議還禧曰士卒溺死
者半其脫死者皆壯士也曷若乘其無回顧心因糧於敵以
進戰文虎等不從曰還朝問罪我輩當之公不與也禧乃分

船與之時平湖島屯兵四千乏舟禮曰我安忍棄之遂悉棄
舟中所所有馬七十匹以濟其還至京師文虎等皆獲罪禧獨
免

管如德傳十二年遷浙西宣慰使上時政五條一曰立額薄
征二曰息兵懷遠三曰立法用入四曰省役恤民五曰設官
制祿時法制未備仕多冗員又方用兵日本倭國而軍民之
官廩祿未有定制故如德言及之權臣抑不得上

蔡公直傳九年爲沂莒膠密寧海五州都城池所千戶十年
賜金符命造征日本戰船于高麗時宋未下世祖知其勇遣
使召見

又一百五十六列傳第五十三

王綽高麗王暉之猶子也子阿刺怙木兒襲職授虎符檢管

高麗人戶至元十一年進昭勇大將軍從都元帥忽都征日
本國預有戰功五年加鎮國上將軍安撫使高麗軍民總管
尋陞輔國上將軍東征左副都元帥十八年復征日本遇風
濤遂没于軍

楚鼎傳十八年東征日本鼎率千餘人從左丞范文虎渡海
大風忽至舟壞鼎挾破舟板漂流三晝夜至一山會文虎船
因得達高麗之金州合浦海屯駐散兵亦漂泛來集遂領之
以歸

又一百六十七列傳第五十四

王國昌傳東夷皆內屬惟日本不受正朔帝知隋時曾與中
國通遣使諭以威德令國昌率兵護送道經高麗時高麗有
叛臣據珍島城帝因命國昌與經略使卯突史樞等攻拔之

八年復遣使入日本乃命國昌來於高麗之義安郡以爲援
又一百六十八列傳第五十五

劉宜傳宜上言曰連年日本之役百姓愁戚官府擾攘今春
停罷江浙軍民歡聲如雷及再征日本宜又上言其略曰近
議復置征東行省再興日本之師此役不息安危繫焉唆都
建伐占城海牙言平交趾三數年間湖廣江西供給船隻軍
須糧運官民大擾廣東群盜並起軍兵遠涉江海瘴毒之地
死傷過半即日連兵未解且交趾與我接境叢爾小邦遣親
王提兵深入未見報功唆都爲賊所殺自遺羞辱况日本海
洋萬里疆土濶遠非二國可比今次出師動衆履險縱不遇
風可到彼岸倭國地廣徒衆猥多彼兵四集我師無援萬一
不利欲發救兵其能飛渡耶隋伐高麗三次大舉數見敗北

喪師百萬唐太宗以英武自負親征高麗雖取數城而還徒
增追悔且高麗平壤諸城皆居陸地去中原不遠以二國之
衆加之尚不能克况日本僻在海隅與中國相懸萬里哉帝
嘉納其言

又一百六十列傳第五十七

申屠致遠傳時寇盜竊發加之造征日本戰船遠近騷然致
遠設施有方衆賴以安又言占城日本不可涉海遠征徒費
中國銓選限以南北優苦不均宜考其殿最量地遠近定爲
立制則銓衡平而吏弊革

又一百八十四列傳第七十一

王克敬傳除江浙行省左右司都事延祐四年往四明監倭
人互市先是往監者懼外夷情叵測必嚴兵自衛如待大敵

克敬至悉去之撫以恩意皆帖然無敢譁有吳人從軍征日本陷於倭者至是從至中國訴於克敬願還本鄉或恐為禍階克敬曰豈有軍士懷恩德來歸而不之納邪脫有釁吾當坐事聞朝廷嘉之

又二百三列傳第九十

張康傳帝欲征日本命康以太上推之康奏曰南國甫定民力未蘇且今年太一無筭舉兵不利從之又二百八外夷傳第九十五

高麗

至元三年二月立瀋州以處高麗降民帝欲通好日本以高麗與日本鄰國可為鄉導八月遣國信使兵部侍郎黑的禮部侍郎殷弘可議官伯德孝先等使日本先至高麗諭旨十

二月禮遣其樞密院副使宋君斐偕禮部侍郎金贊等導詔使黑的殷弘等往日本不至而還四年正月禮遣君斐等奉表從黑的等入朝六月帝以禮飾辭令去使徒還復遣黑的與君斐等以詔諭禮委以日本事以必得其要領為期九月禮遣其起居舍人潘阜書狀官李挺充國信使持書詣日本五年四月禮遣其門下侍郎李藏用奉表與也孫脫等入朝五月帝敕藏用曰往諭爾主速以軍數實奏將遣入督之今出軍爾等必疑將出何地或欲南宋或欲日本爾主當造舟一千艘能涉大海可載四千石者藏用曰舟艦之事即當應命但人民殘少恐不及期往者臣國有軍四萬三十餘年間死於兵疫今止有牌子頭五十戶百戶之類虛名而無軍卒帝曰死者有之生者亦有之藏用曰賴聖德自徵兵以

來有生長者僅十歲耳帝又曰自爾來者言海中之事於宋
得候風可三日而至日本則朝發而夕至舟中載米海中捕
魚而食之則豈不可行乎又勅藏用曰歸可以此言諭爾主
七月詔都統領脫朶兒武德將軍統領王國昌武略將軍副
統領劉傑等使其國與其來朝者大將軍崔東秀偕行八月
至其國禮出昇天府迎之蓋諭以閱軍造船也九月以禮表
奏潘阜等奉使無功而還復遣黑的等使日本詔禮遣重臣
導送十二月禮遣其知門下省事申思全禮部侍郎陳并起
居舍人潘阜等從國信使黑的等赴日本六年七月帝遣明
威將軍都統領脫朶兒武德將軍統領王國昌武略將軍副
統領劉傑相視耽羅等處道路詔禮選官引達以入言耽羅
海道往南宋日本甚易故也十一月樞密院臣議征高麗事

初馬亨以為高麗者本箕子所封之地漢晉皆為郡縣今雖
來朝其心難測莫若嚴兵假道以取日本為名乘勢可襲其
國定為郡縣七年十一月有詔諭禮以其陪臣元傳等妄奏
頭輦哥國王為頭行省官員數事及其國私與南宋日本交
通又往年所言括兵造船至今未有成效且謂自此以往或
先有事南宋或先有事日本兵馬船艦資糧早宜措置是月
又詔禮曰嚮嘗遣信使通問日本不謂執迷固難以善言開
諭此卿所知將經略於彼敕有司發卒屯田為進取之計庶
免爾國他日轉輸之勞仍遣使持書先示招懷卿其悉心盡
慮裨贊方略期於有成以稱朕意十二月詔諭禮送使通好
日本曰朕惟日本自昔通好中國實相密邇故嘗詔卿導達
去使講信脩睦為其疆吏所梗竟不獲明諭朕心後以林衍

之亂故不暇及今既輯寧爾家遣少中大夫秘書監趙良弼充國信使期於必達仍以忽林赤王國昌洪茶丘將兵送抵海上比國信使還姑令金州等處屯駐所需糧餉卿專委官赴彼逐逐供給并鳩集金州旁左船艦於金州需待無致督緩匱乏八年九月祖遣其通事別將徐稱導送宜撫趙良弼使日本九年二月祖致書日本使通好于朝十一年三月遣木速塔八撒木合持詔使高麗僉軍五千六百人助征日本十五年一月東征元帥府上言以高麗侍中金方慶與其子悞愼恂婿趙下等陰養死士四百人匿鐵仗器械造戰艦積糧餉欲謀作亂捕方慶等按驗得實已流諸海島然高麗初附民心未安可發征日本還卒二千七百人置長吏屯忠清全羅諸處鎮撫外夷以安其民復令士卒備牛畜耒耜爲來

歲屯田之計十八年十一月金州等處置鎮邊萬戶府以控制日本十九年正月曙以日本寇其邊海郡邑燒居室掠子女而去請發關里帖木兒麾下蒙古軍五百人戍金州又從之三十年五月立征東行中書省以高麗國王與阿塔海共事今按元世祖以疆胡種奮三世之餘烈并吞中國囊括四海乘勢欲取我神國然惟此一事終世不能徒非不能而已沈溺十萬人盜賊相繼而起民不聊生故終罷擊日本於是天下後世知我朝天險神威不可犯日本豈不感哉彼擊我國取道高麗戰艦三千艘兵四十萬米百萬石高麗兵船九百艘軍一萬梢工水手一萬五千兵糧十二萬三千五百六十一餘碩舉此太兵行此大事深謀遠慮孰容其議而不能合兵登岸可憐神風一陣破滅矣其行軍用

兵之際為使不達者黑的殷弘等也達者趙良弼也見殺者杜世忠等也未至而還者囊加歹也請討我國者忻都洪茶丘也諫止討者崔或昂吉兒趙良弼劉宣張康也戰死者月里麻思王綽也生還者阿塔海哈刺得范文虎李庭楚鼎也還受賞者速解兒也棄馬七十疋不棄四十五者張禧也惜身命棄十萬兵者范文虎也後之中國人皆知元非吝有議明太祖皇帝曰若以人事較之元長於騎射短於舟楫况當是時日本非元仇讐非隣邦之患害而元好強尚兵以天厭征伐海風怒號沈巨艦千艘淪精兵於海底知天命不可以兵禍而禍日本之良民也誠哉居家必用事類 戊集 卷之十 水晶 倭國者上品信州者次之須要潔淨伶俐不薄不厚素者尤

佳碾花者多藏粉瑕節病驚豐者不堪亦有為水晶新芳薩天錫雜詩妙選藁全集

天滿宮

無常說法現神通千里飛梅一夜松萬事夢醒雲吐月觀音寺祖一聲鐘

今按天滿宮者右大臣菅原道真公之廟也公嘗在宇多醍醐之朝以賢哲輔君因藤原時平之讒左遷大宰權帥其出京時對所愛梅賦和歌曰古知布加波爾保比於攀世與牟米乃波奈阿留辭那之登氏波貴那和須禮楚梅飛生于謫所庭薨而為神廟號天滿宮天曆九年三月十一日告入曰我所住當生松千株忽然一夜北野松生故斯地亦祭之都府樓太宰府也觀音寺觀世音寺在都府

樓上管家後草不出門詩曰一從謫落就柴荆萬死兢兢
跼踖情都府樓纔看瓦色觀音寺只聽鐘聲中懷好逐孤
雲去外物相逢滿月迎此地雖身無檢繫何爲寸步出門
行神之德充溢宇宙故薩天錫知之賦此詩書史會要曰
大元薩都刺字天錫回紇人發進士第官至淮西廣訪司
經歷有詩名善楷書

南村處士陶宗儀九成著

外域

日本國於宋景德三年嘗有僧入貢不通華言善筆札命以
牘對名寂照號圓通大師國中多習王右軍書照頗得筆法
後南海商人船自其國還得國王弟與照書稱野人若愚又

左大臣藤原道長書又治部卿源從英書凡三審皆二王之
迹而若愚章草特妙中土能書者亦鮮能及紙墨光精左大
臣乃國之上相治部九卿之列也曩余與其國僧曰克全字
大用者偶邂逅于海陬一禪刹中頗習華言云彼中自有國
字字母僅四十有七能通議之便可解其音義因索寫一過
就叩以理其聯轉成字處髣髴蒙古字法也全又以彼中字
體寫中國詩文雖不可讀而筆勢從橫龍蛇飛動儼有顛素
之遺則今以其字母附於此云

以又近

ろ

沙

法平聲

ひ

波又近婆

人

別平聲又近

止

多又近

あ

啼又近

り 梨
ぬ 奴
る 盧
ぬ 窩

書 懷
加 措作音
あ 外
凡 大平聲

乃 平聲
う 座平聲又近
流 土平聲又
術 尼縮舌呼

あ 伊
ら 阿頼頼作平
乙 梯呼
あ 枯

ろ 爺作音
の 埴
紀 和又近
木 蒲又近

輸
の
乙 梯呼
あ 作音呼

柴 又近
き 欺又近
ゆ 由
あ 女

皮又 近眉
乙 尸又 近時
糸 繫 平聲
非

乙 摩
セ 蛇又 近奢
あ 又近

假如日天則云ろら日地則云あ日山則云ろろ日水則云ろろ日紙則云ろろ日硯則云ああり大意不過如此

書史會要補遺

外域

釋永仁字斗南。日本人。書宗虞永興。釋中異字權。中日本人。書宗虞永興。

今按字母者空海之筆跡也。續日本後紀曰：海在於書。最得其妙。與張芝齊名。見稱草聖。國史說如此。乃書四十七字。便于國人不知。一丁者。國語音響無遁於此。數矣。字體海草也。出雲國神門寺有海真蹟。字母云：余嘗見其臨寫。簾中抄曰：四十七字本歌詞也。護命空海作之。いろはにほへど。ちりぬるを。護命作之。わかよたれづ。つねならむ。うのねのねくやま。げふこいへて。あさきゆめみじ。ゑひもせむ。空海賡之二。僧同時人也。今書史會要及音韻字海所載。以呂波字體似是非也。

圖繪寶鑑第五 外國

吳興 夏文彥士良 纂

日本國古倭奴國也。有畫不知姓名。傳寫其國風物山水設色甚重。多用金碧。然殊方異域。而能留意繪事。亦可尚也。至今倭僧多能作墨畫。觀音佛像。

今按本朝畫工之姓名。錄於青史者甚多。今不再贅。寬平有巨勢金岡。馳譽於古今。菅原道真公寄詩乞畫。圖山水從來無擔去。願憑君得寫風流之句。可想像其工矣。大學寮先聖先師九哲像。金岡之所圖也。今也滅矣。小小畫。圖今猶有之。及中世。鳥羽僧正覺猷。筆參造化。稱近世無雙。見著。其後惠峰。明兆。畫入骨髓。丹青得其妙。漢性海羅僧。周文曾。吞王吳眼。睨韋郭。畫中三昧。手也。雪舟從之。學

異稱日本傳卷上三

畫有寒冰青藍之作挾藝遠往中華天子觀其畫為國奇寶非有詔不得畫遂命為天童名山第一座以旌其藝焉一朝來歸聲價十倍而曰大唐國裏無畫師不道無畫只是無師蓋秦華衡恒之殊是大唐國之有畫也而其潑墨之法運筆之術得之心而應之手在我不在入是大唐國之無師也雪舟於藝神品實千載一人而已見半陶藁亦有世間不知妙筆如往古墨繪五大力菩薩一見者爽目應驅疫癘相傳建久年中物也若令夏文彥觀之則亦可尚也瀛奎律髓卷之三十八

紫陽虛谷居士方回撰

賈浪仙

送褚山人歸日東

懸帆去入杳冥間云云

項斯

日東病僧

雲水云已無鄉土信云云

曲盡外國僧老病之味

送人遊日本國

方玄英

蒼茫云卻難知云云別岸云云

第四句佳然今自明州定海出昌國往往順風六七日耳歲惟有此一番風往來必經年也

吳融

送僧歸日本國

滄溟分故國渺渺泛杯歸天盡終期到人生此別稀無風亦駭浪未午已斜暉繫帛何須鴈金烏日日飛三四妙

劉夢得

贈日本僧智藏

浮杯萬里云得寧馨云云三四道麗五六有議論

今按所載文苑英華諸詩以云云略之

韻府羣玉卷之二

晚學 陰時夫 勁弦 編輯

新吳 陰中夫 復春 編註

手譚池 日本國有凝露臺臺上有手譚池池上有玉基子

不由制度黑白分明杜陽編

新編古今事文類聚前集卷之四十二 伎藝部

建安 祝穆 和父 編集

日本國王子入貢善奕宣宗令待詔顧師言與之對上王子不

勝問曰此第幾手答曰第三手王子嘆曰小國之一不及大

國之三因獻玉基洞冷暖玉基子玉性冬則暖夏則冷

今按羣書集事淵海卷之四十七夷狄門引之云出事文

類聚不知出杜陽編宣宗寶錄見前

