

名物六帖

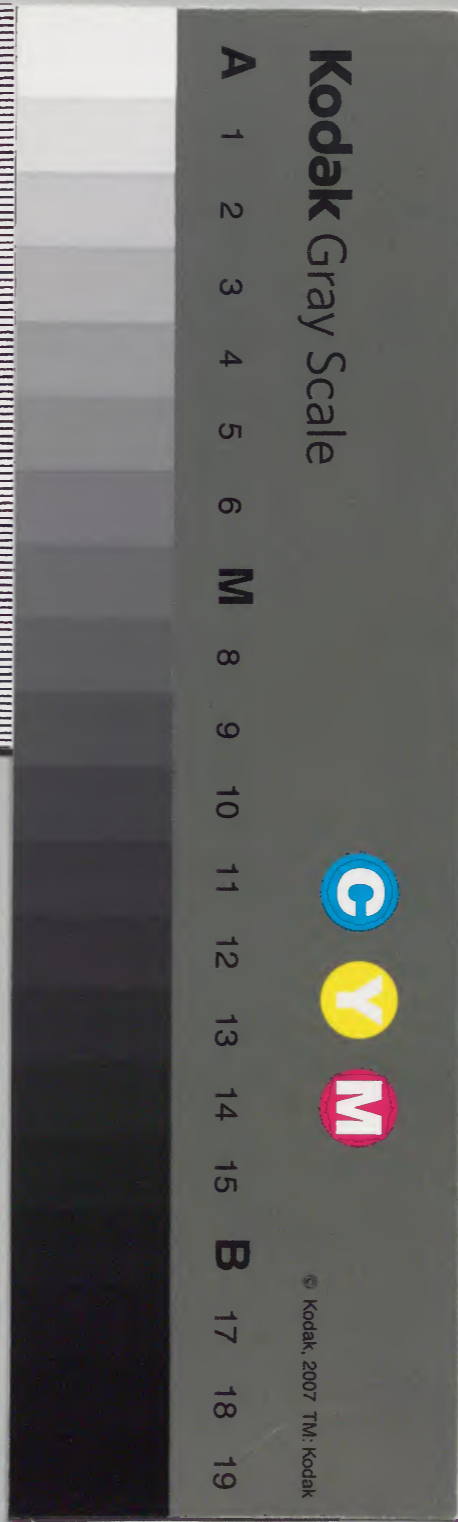
器財箋四

第 三 第

庫 文 閣 内			
九 函	二 三	二 〇	和 書
三 架	七 冊	六 號	類

和 書 門			
二 七 冊	五 架	九 函	一 三 〇 六 號 類

内 閣 文 庫	
番 號	和 11306
冊 數	27 (16)
函 號	209 35



名物六帖

第三帖

器財箋四

一

告告齋藏

名物六帖

第三帖

器財箋四

凡十一門

○庖厨家什

○饌器

冷齋夜話有_一數件皆黃_白物○按黃白謂金銀器

○食具

山名

勝槩記明顧璣記
一亦阻于塗

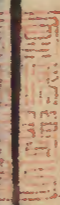
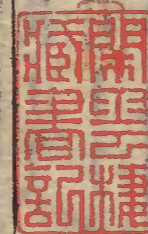
○飯桶

辨談

○飯斗

正音
木的

○飯



目密 ○米篩 見 ○密篩 居家必用以 ○絹篩 幼

須 ○羅斗 同 ○三等篩子 二程 ○篩斗 鄉談

字磨麪用 ○篩籠 正音 ○竹篩 居家必用種牛膝

此羅之 ○馬尾羅 俗事方用 ○馬尾篩 會典 ○漉水

囊 陸羽茶經 ○水羅 釋氏要覽

酌水 ○酌水羅 見 ○濾水囊 同 ○濾水羅 丹鉛

唐人白行簡以 ○漉袋

戒律有此欲全水虫之命故濾而後飲

法苑珠林行動亦 ○籠眼 畫譜画竹二十 ○篩

須費 ○眼子 按篩子日 ○罌缸 小窻 ○淘羅

同上 ○竹漉籬 大藏一覽 麗居士有女靈

朝 ○盛水槽 天工開物 ○厨甕 名山勝槩

謙記右依山接竹引泉入 ○水缸 見壺

中飛流直下不煩汲取 ○木楹 類書纂要 ○鮓桶

水杓 花史 ○木杓 同 ○腐袋 日用雜字 ○腐

物類相感志 ○腐袋 腐拐腐箱

名物六帖 器類纂要 三

箱見レ上 ○菜籃類書纂要 ○菜瓊同上 ○鹽籬貴耳集 ○盤

仔層鄉談 ○食絡層正音 ○籃仔鄉談 ○食籃正音 ○飯

桶鄉談 ○飯斗正音 ○飯甑同上 ○蒸桶見鼎鑑

○花模子居家必用香譜薰香拂手香捏作餅

線懸 ○模子同上或用以 ○脫子同上臥饅頭

○凹印通雅今以木爲一以餡餅印 ○烘厨

天工 ○烘箱珠璣藪 ○碗架珠璣藪 ○擗仔

鄉談 ○按仔 ○碗厨正音 ○灶額鄉談 ○灶面正音

字與子通用 ○碗厨正音 ○灶額鄉談 ○灶面正音

行灶鄉談 ○炷灶正音 ○都竈漢書五行志

蒸大竈 ○火筴鄉談 ○王百谷雜字

火棍正音 ○火筋王百谷雜字 ○火叉居家必用 ○遞火同上

火斗銅 ○銅火斗見 ○火櫃鄉談 ○火斗正音 ○吹

火筒本 ○吹筒珠璣藪 ○王百谷雜字

○火管見 ○炭斗見茶蒸 補飯宮品字箋箱

名物六帖 第廿二帖 器財箋四 造造齊載

食盃類書

○漆食架上

○料水斗禮

禮容大記虞人出木角陳

皓註角一

○水斗品字箋

梔永者謂之

○絹濾隱書造

羅仙神

乳餅法以牛乳

○薑籃感應

編

○鐵筋通鑿五代

紀徐知誥

每夜引宋齊丘于水亭屏語常至夜分或居高堂悉去屏障獨置大爐相向坐不言以一畫

灰為字隨以匙滅去之故

○肉凡品字箋

槌木名又音細

也

○榭架篋籠

○書厨朱子文集

一字號銘

○書櫃王荊公勸學文

有即起書樓無即致

○書籠說文

竹高篋也○晉書劉柳傳右丞傅迪日卿讀書雖多而無所解可

謂一○書笈類書纂要

一書箱

○書箱見

○書函正字通

匱也一也緘封謂

○書盃朱子語類

後○紫

檀鈿函唐李肇翰林志

木一銀鑲

○鈿匣輟耕錄

○黑漆

描花方匣遵生

八棧

○鉛鑲口益匾小方匣同上

倭

○描金粉匣

會典日本貢物

○灑金手箱

同上

○黑匣

揮塵

○漆匣

行厨集紙一木一漆

○木匣

○紙匣

○紙糊長匣兒

珍珠

○圖書小匣

居家必用

小文具匣

居家必備一以紫檀爲之

指甲刀剉指剔指

○倭具匣

居家必備近世以輕木爲之外加皮

包厚漆如拜匣高七寸濶八寸長一尺四寸中作一登上淺下深外用關鎖以啟閉攜之山遊

亦似○途利文具匣

同上

○方匣

遵生八牋事

見圓盒下

四子匣

○六子匣

○九子匣

○文具替箱

○替

箱

○抽屜

射史造引厨一張中置一一架架

○屜

珠璣藪

○抽替

孔氏雜說俗呼

儀孝武帝之貴妃也有寃而斃帝思見之遂爲一棺欲見輒引替觀灰○間情偶寄一一太

濶開閉時多不合縫非

○挿蓋

間情偶寄有人

星箱以中分七格每格一替有如星列故也外係一一從上而下者喜其不釘銅櫃○百

眼櫥

見醫卜

○骨董箱

文字禪跋山谷字一一有此軸殆可與連城

照乘爭價也○又跋三學
土帖倒一得此三帖○空函カラハコ晉書殷浩答桓溫書竟達

一○避秦オヒ同話錄雲水人以小竹椽之下為方
遠上為方蓋遠之中實衣衾之屬蓋

之下藏藥物之屬負之於背以行名曰一此
二字班馬書皆載於四皓事處器物因事以名

其源流有○拜帖匣オハク類書纂要○冠箱カサハコ儀禮士冠禮註匣竹器名

如此者○履箱クツハコ梁武帝河中之水歌平頭奴子擎一扇アサキ

今一一也○增續勺府註引班婕妤
好扇詩弄捐篋筥中○貼金扇匣ソウキンアサキハコ八牋○梳クシ

具匣ツクリハコ見閨閣○銀篋カチハコ增續韻府閩濟美鎮江南
有舟人載客貨失一匣

○錢篋セニハコ瞿佑詠物新題○穀匣コメハコ三才圖會○卓櫃○灑金厨ナシノグイ

子ス會典日行厨シタ杜詩竹裏一洗玉盤註邵
本貢物○行厨シタ審日謂嚴公橋酒饌也

○厨傳シタ演繁露宣帝元康二年詔日飾一以
稱譽過客按一一兩事也厨庖也以好

飲食供過客則為飾厨也傳者驛也具車馬資
行役則為飾傳也今人合一一為一概謂豐饌

為一一非也○勾籃コウラン鄉談○提籃ヒツラン正音○提籠ヒツラン同上○攜具ヒツラン

遵生八牋一一用之○貨櫃モモタニス會典公生門禁約
山遊寺宿亦不可少○寄放一一開設ト

肆者○厨櫃クニス文房清事○衣厨コウチケス日用雜字○衣桁イカウ杜詩翡翠鳴一

問罪○厨櫃クニス文房清事○衣厨コウチケス日用雜字○衣桁イカウ杜詩翡翠鳴一

○**衣架** イカウ 類書纂要

○**梳** カマ 同上

○**曬衣竿** キモカサ 正字通

○**桁竿** ヒナカサ 明單宇菊坡叢語俗有

衣竹也杜詩翡翠鳴衣桁即此

○**衣竿** ヒナカサ 義楚六帖作大讖會

捨所有物唯留一

○**幌架** テウカサ 齊家審要

盥盆

○**衣箱** ツラ 遵生八牋

○**衣匣** カツラ 居家必備

杉木爲之高五六寸

○**韋匣** カワツラ 行厨集

○**皮篋** カワツラ 同上

○**皮箱** カワツラ 會典禮部朱

紅餞金

○**柳箱** ツラ 同上

○**巨篋** オホカワ 揮塵餘話

○**破篋** ヤカワ

○**敞篋** アツカワ 同上

○**敞籠** アツカワ 同上

○**篋絲箱兒** スベカサ 同上

○**竹篋絲** スベカサ 同上

○**織笈** ハ 西湖志餘仲春上旬福建漕司進第一

網膈茶以細一貯之凡數重

○**小竹筥** チノカキカ 香寮牘先生束雙髻于頂

藥有疾者手摸之輒愈人呼爲摸先生

○**篋** カ 儀禮土冠禮注

此對筥方而不隋也隋謂袂而長也

○**篋** カ 小補韻會

六書正譌或作策同別作盞非

○**數** カ 正字通

通數

蘇偶切一竹器也東方朔傳一註云以盆盛物戴于頭者則以一薦之狀如環楊惲傳

鼠不容穴銜一也言銜竹器則不能入

○**盞** カ 正字通一與篋通

○**珠璣** カ 匣也亦作篋

○**珠璣** カ 匣也亦作篋

○**珠璣** カ 匣也亦作篋

○**珠璣** カ 匣也亦作篋

竹器類
竹器類
竹器類

○**衍** 正字通 一筍也 莊子 蜀狗之 未陳也 盛以篋 上中以下文 織 ○**籃** 三才圖會 上竹

器無係為篋有係 為上又謂之答簪 ○**答簪** 同 ○**竹篋** 列仙傳 王 遙有一弟

子負 子 ○**篋籠** 花史 左編 茉莉花 藏法 將 上隨行 ○**密**

籃 遵生八牋 種蘭 訣 最 怕 霜雪 須用 上 遮護 ○**竹絲籃** ○**大眼籃**

遵生八牋 膈酒下 正膈中 造煮時 一 ○**員** 二箇輪置 酒瓶在 湯內 與湯齊 滾取出

籃仔 狎 ○**壘子** 正音 ○**空籠** 史記滑稽傳 徒揭 一 ○**補行筍** 袁宏道 醉叟傳

楊慎 趙文敏 書巫山詞 跋藏 之 上 為他日 遊仙興 端 ○**黃竹籃** 袁宏道 醉叟傳

手提 一 ○**敞筐** 小憲別紀 覆以 一 ○**閣板** 品字箋 古者架

謂之 閣今俗曰 閣板架 小者 謂之 禁架 士昏禮 度 緘有 禁 ○**竹罩** 煮泉 小 品 若其 小者

作 一 以籠之 ○**詩篋** 玉壺冰 先拂酒 防其不潔之侵

名物六帖 第三帖 器財箋四 九 造器類

茶蔦酒油

○風爐

朱子語類鄭少梅解革卦以為一一亦解得好○陸羽茶經一一以銅鐵鑄之

如古鼎形厚三分緣濶九分令六分虛中致其巧壞凡三足其灰承作三足鐵柱檯之

風爐子

資暇錄一一以周繞通風也一說形像名烽爐子理亦近焉

竈

遵生八牋○塼爐東坡煎茶歌一石鈿行相隨○灰承見○三

足鐵杵

同○鐵三脚子本事方治太上神精丹下用

大小高不過一尺五寸其下置火約三斤以斬益之常及五斤

○小雪洞

茶疏小齋

茶蔦酒油

名物六占

第三

器財箋四

香齋齋

之外別置茶寮高燥明爽勿令閉塞壁邊列置兩爐爐以一一覆之止開一面用省灰塵騰

散 ○茶鈔 元顧元慶茶譜一一茶 〇茶鈴 典籍便覽

金鐵為之 〇煮茶確 居家必備 〇鐐子 升菴集宋仁宗游後苑還

宮索漿甚急宮嬪日大家何不於外宣索而受渴仁宗曰吾屢顧不見一一恐問之則所司有

得罪者按爾雅銀之美者謂之一一亦庖人之別稱力吊切 〇按宋時有茶錄之名鐐子如扇

子鐐子之子恐以銀做茶鐐仁宗索漿故呼之也升菴以為庖人之類者誤矣 〇湯鈔

羅廩茶解茶爐或瓦 〇茗瓶 資暇 〇茶瓶 會典 或竹大小與一一稱

婚禮禮物 〇砂罐 類書纂要 〇茶焙 典籍便覽編竹為之裹以荔枝

蓋其上上火其下去茶尺許常溫溫然所以養茶色香味 〇湘筠焙 居家必備

焙茶箱 見上 〇茶羅 典籍便覽以絕細為佳用蜀畫絹密者投湯中揉洗竹篩

〇炭箱 山齋志 〇炭斗 〇盛炭籃 居家必備

〇火斗 見庖厨 〇火叉 同上 〇交床 茶經一一以十字交之宛

中令虛以 〇靜沸 茶譜一一竹架 〇支鎮 見上

支鎮也 〇支鎮 見上

茶臺

北夢瑣言推倒

具列

茶經

品司

遵生八

圓撞提合用以收貯各品茶葉以待烹品者也

都籃

茶經一以悉設諸器而名之

都統籠

花鏡午後攜一松懸崖間敲冰煮建茶

茶籠

錄

茶不入焙者宜密封裹以弱籠盛之

茶厨

攜爐

遵生八棧目錄一有圖

提爐

屠隆遊具箋一高一尺八寸濶尺長一尺二寸作三撞

下層一格如方匣內用銅造水火爐身如匣方坐嵌匣內中分二孔左孔炷火置茶壺以供茶右孔注湯置一桶子小鑊有蓋頓湯中煮酒長日午餘此鑊可煮粥供客餽鑿一小孔出灰進

風其壺鑊迥出爐格上大露不雅外作如下格方匣一格但不用底以單之便壺鑊不外見也一虛一實共二格上加一格置底蓋以葦炭總二格成一架上可箭關與提盒作一副也

游裝

吳許次忤茶疏出遊士人登山臨水必命壺觴乃茗枕薰爐置而不問是徒游於豪

舉未託素交也余欲特製游裝備諸器具精茗名香同行異室茶罌一注二銚一小甌四洗一

磁合一銅爐一小面洗一中副之附以香奩小爐香囊七筮以為半肩薄囊貯水三十斤為半

茶錄

茶錄

王堂雜記翰林學士禁門內許以

茶檐子

北夢瑣言忽抽一槲擊周彛頭上中檐幾仆于地

珠雕茶

名物六帖

第三帖

器財箋四

廿

造告齊成

索 遵生八牋 椽盤索下舊人 亦可惟小樣者為佳 ○茶盤 三才圖會

以木為盤加以跌而髹其內外中有六孔用以盛盞即周禮考工氏舟遺制也 ○索盤

類書纂要 一 ○托子 資暇錄建中初蜀相崔寧取椽子承盛之既暖而傾乃以蠟環椽子中坐

之盃遂定即遣匠以漆環易蠟寧奇之製名一傳者更環其底 ○臺琰 事文類聚托子托者彙

類也 一之 ○茶托 卿談茶盤正音 ○茶盃 正字通 甌音謳方言自

几以頓茶注 一 ○茶杯 關而西盃之少者謂之

甌俗謂 一 為甌 ○行厨集 一 日茶甌又曰茗盃或幾隻或幾握 ○茗盃 見

茶盃 ○磁茶甌 祭禮 ○茶甌 西陽雜俎乃 茶

盞 茶經茶甌 一 茶匙生銚致損茶味必須先時洗潔則美 ○白茶盞 醫學

凡例凡云用水一盞即今之 ○小白甌 遵生八

一 內燒茶字酒字棗湯字者乃世宗經錄醮壇用器亦曰壇盞 ○印花白甌 同

宜窰 一 一 式樣 ○烏甌 詩格 一 一 一 ○黑

得中而瑩然如玉 ○觀茶枕 資暇錄貞元

盞 五雜組蔡君謨云茶色白故宜於 一 一

名物六帖 第三帖 器財箋四 廿

爲荷葉形○茶筥大觀茶論一以勑竹老者爲之身欲厚重筥欲疎勁本

欲壯而未必眇當如劍夫之狀○家禮儀節古

人飲茶用末所謂點茶者先置末茶于器中然

後投以滾湯點以冷水而用一調之一之

制不見於書傳惟元謝宗可有詠一詩味其

所謂此君一節瑩無瑕夜聽松風漱玉華萬縷

引風歸蟹眼半瓶飛雪起龍牙之句則其形狀

亦可彷彿見矣或謂一卽蔡氏茶錄所謂茶

匙非是○按字彙筥與筥同澆帚飯具兵器有

狼筥用太毛竹上截連四旁附枝節節杆杈利

又在項以蔽全身故攪茶者亦謂之一元氏

以後專用葉茶而末茶廢故丘艾莊家禮儀節

因元人詩纔彷彿其形狀此一小器耳世代遷

革由失其制況大於此○茶筥子漁隱叢話韓

者宜考古之多失也一詩云看君眉宇真龍種猶解橫身戰雲

濤盧駿元亦有此詩云到底此君高韻在清風

兩腋爲渠生皆善賦○茶匙類書纂要○茶匙

茶筥

茶匙

茶盒

茶貯

茶匙

茶匙

茶匙

茶匙

茶匙

茶匙

茶匙

茶匙

茶匙

茶匙

茶匙

茶匙

偶奇凡製茶經一其嘴務直○茗注同上一妙于砂壺○砂壺見○

茶注茶經○拂末以鳥羽製之○拭盞巾萬審全書

俱用細麻布一○拭抹布居家必備受汚○茶經

其他物穢不堪用一○拭巾明聞龍茶箋

巾以純布為之長一尺作茶具○拭巾茶具○

二枚互用之以潔諸器茶具○拭巾茶具○

於竹架俟其自乾為佳其一只宜拭外切忌

我內蓋布悅雖潔一經入手極易作氣縱器不

乾亦無一○水方茶經一以稠木槐楸梓等合

大害一○水方茶經一其裏并外縫漆之受一斗註

稠音胃一○滌方居家必備沈○滓

木名也一○古茶洗居家必備沈○滓

方同上以集諸滓一○洗茶籃茶譜○

器同上○瀉水囊見庖厨○茗器茶經○

○茶具一一一先生圖贊宋一○煙筒本州

中水一○吸管同上○煙管本州會纂○

火燒吸滿一吞嚥一○大頭見○芬吹清客寄語

頃刻而周一身一○煙盤同上○芬盤同上

○煙袋本州○酒具閉情偶寄○

而為之ハダシク釀具ハダシク世說新語蜀禁酒吏得人ハダシク欲

也ハダシク酒囊ハダシク金樓子荀彧可與強ハダシク酒槽ハダシク類書ハダシク

酒榨ハダシク同ハダシク糟牀ハダシク杜詩已覺ハダシク酒筭ハダシク正字ハダシク

楚菟切音撈釀酒具ハダシク酒榨ハダシク部也ハダシク榨酒絹袋ハダシク會典光祿ハダシク

品字箋ハダシク酒榨ハダシク部也ハダシク小補韻會ハダシク酒家幟ハダシク酒ハダシク

幔ハダシク王建宮詞ハダシク酒旂ハダシク酒帘ハダシク正音又望ハダシク

圖會ハダシク一ハダシク酒旗也ハダシク一ハダシク酒旗也ハダシク一ハダシク酒旗也ハダシク

於外以青白布數幅為之ハダシク徵者隨其高身大小ハダシク

村店或挂銚瓢ハダシク一ハダシク唐人多詠於詩然其制蓋ハダシク

自古已然韓非子云懸ハダシク一ハダシク酒望ハダシク典籍便覽酒家ハダシク

幟甚高而酒不售是也ハダシク一ハダシク酒望ハダシク懸物欲人望而ハダシク

知之韓非子懸幟甚高ハダシク一ハダシク酒望ハダシク水許傳見ハダシク

是也俗稱酒幌子誤ハダシク一ハダシク酒望ハダシク個ハダシク挑ハダシク

出在房ハダシク一ハダシク酒望ハダシク同上遠遠地杏花淡處市稍ハダシク

簷上ハダシク一ハダシク酒望ハダシク盡頭一家挑出個ハダシク一ハダシク來ハダシク

斗ハダシク三才圖會ハダシク一ハダシク釣升皆出入懼伯之器也升ハダシク

代ハダシク一ハダシク釣升ハダシク見ハダシク一ハダシク酒器ハダシク樽ハダシク也亦作樽禮作尊ハダシク

名物六帖ハダシク一ハダシク酒器ハダシク樽ハダシク也亦作樽禮作尊ハダシク

矮酒榼 忘懷錄 一可 竹嘴子 居家必用
容數升以備沽酒

服匿 前漢書蘇武傳於野王賜武 一穹廬 註孟康曰 一如嬰小

酒甌 大腹方底用受酒酪 晉灼曰東方 一酒甌 頭

酒壘 品字箋 一酒器亦作 一壘 俗作 一壘 碎

壺瓶 井觀瑣言 今人呼酌 一壺 今人呼酌

白磁酒壺 張棟 一棟 祭禮考 一縹瓷 典籍便覽 一縹瓷

酒注子 資暇錄 元和初酌酒猶用樽杓 居無何稍用 一其形若瑩而

偏提 見 一鑷注子 真腸風土記 飲 一錫注子

酒錠 珠璣 一酒提 同 一薄錠 同上 一鈔 會

抹金銅提鈔 會典 日 一酒鎗 正字通 一初

書故曰三足 舖俗作鎗 又酒器南史竟陵王 長遺何默以徐景山 俗誤以鎗為刀槍字

○銀酒鎗

南史宗室傳齊明帝每存儉約欲鑄壞大官元日上壽○桶

子小鑊

註見提

○酒葫蘆

水滸傳把花鎗○徹

孟

徹頭雜字○酒盤

行厨集○玉卮

日杯托幾件

韓非子堂谿公見韓昭侯曰人主漏泄○犀杯

羣臣語譬猶○當底也

○螺杯

藝文類聚陶侃故事曰侃上成帝

間情偶寄美酒入○別是一種香氣

一一枚南州異物志曰鸚鵡螺狀似霞杯

形如鳥頭向其腹視似鸚鵡故以為名○鸚鵡

○古陶斗

香案牘序有○杓如鸚鵡

指甲者數片班班桃花色而

○椰子榼

圓機活法張安

料酒有異香蓋三代物也

○椰瓢

列仙傳張中謂蓋玉曰手執○椰

杯

○瘿杯

遵生八牋取木之一○瘿瓢

○高

脚勸杯

○好樣酒鍾

共

○醉如泥

墨莊漫錄五國故事

云偽閩王王延慶為長夜之飲因醉屢殺大臣以銀葉作杯柔弱為冬瓜片名曰○手把子

不可實杯

○半酒盃

各醫類按用

○手把子

唐詩

注夢華錄御宴盃皆金屈

○油榨

三才圖會取油具也

名物六帖

第三帖

器財箋四

七

雜物六帖

橫榨謂之臥槽立木為之者謂之立槽傍取擊楔或上用壓楔得油甚速○註釋雜字一用

以壓油 ○油桶 西陽雜俎 ○油簾 雜俎 ○油筒 正音 ○油注

○油甕 西陽雜俎 ○油葫蘆 按漁隱叢話引東臯雜錄元豐中高麗一僧入

貢揚父公接伴一日出令要兩古人姓名爭一物沙門云古人有張良有鄧禹爭一傘良曰良

傘禹曰禹傘夫公曰古人有許由有晁錯爭一胡荽由曰由胡荽錯曰錯胡荽蓋涼傘雨傘一

一醋胡荽以音同而相謔也 ○醋葫蘆 見上 ○醋斂 木 ○油磁

壺 茶疏戶外補急須 為一者以其應急

而用也 ○瘿樽 王壺冰遣小奴 ○匏子卮 小窓別紀舞仙

螺 一 ○瓠 品字箋 一酒帘也酒 ○熟盃 茶經 一

熟水 ○鸚鵡杯 顧吟海槎錄 一即海螺產于

間赤色數稜好事者用金甌飾凡頭 ○馬腦酒

脛足翅俱備置之凡案亦異常耳

鍾 通鑿陳紀周主以一碎之

遺鮮于世榮世榮得即碎之

○香爐香具
○桐木火籠
○戰耳彝爐
○小竹節雲板脚爐
○辟邪
○木瘦爐
○元爐

火爐香具

○桐木火籠

南史范述曾傳帝徵為游擊將軍郡送故舊錢二十餘萬一無所受

唯得白一一一材十餘枚而已

○竹火籠

明楊升庵集陳范靜妻沈滿願有

詩 一一一

○戰耳彝爐

遵生 八牋 ○小竹節雲板脚爐

獸面脚榻爐

○獸爐

共同

○辟邪

尺牘雙魚馮少伶有足爐

日一平爐日鳧藻冬月頃刻不離皆以飾得名

○木瘦爐 註見 凡下

火爐

行厨集 一一一 大者日元爐 煖手者日手爐 煖足者日足爐 用幾座

○元爐

火爐香具

名物六帖

器財箋四

結結

○手爐ニユロ○足爐ソツ共見
○火盆ヒバチ齊家審要用一炭火少許一○遵生

八牋花瓶
○種火盆ヒバチ海防纂要一盆
○磁鑪ヒバチ清齋位一置夏月

宜用一銅鑪一冬一○火叉ヒバチ見庖厨一家什門
○香爐カマド行厨集一明宣德

年製者一○宣爐カマド見上一○天工開物我朝一亦
日宜爐一緣其庫偶災金銀襍銅錫化作

一團命以鑄爐一○小鼎爐カマド遵生八牋近日淮安
真者誤現金色一鑄法古鑿金器皿有

鴨等物一香一○小香爐カマド○大香猊カマド○香鶴カマド○香鴨カマド

○香獸ケモノカマド共同上一○老學庵筆記故都紫一○獸蓋ケモノカマド
宸殿有二金狻猊蓋一也

香爐カマド遵生八牋有一○假倭爐ニセノホニカマド同一○不二山フニカタ宋陶一
穀清

異錄吳越孫總監承佑富傾霸朝用千金市得
石綠一塊天質嵯峨如山命匠治為博山香爐

峰尖上作一暗竅出煙則聚而且直一○博山フニカタ
穗凌空實美觀視親朋傲之呼一

見上一○又一香爐也象海中一下一○銅博カマド
盤貯湯潤氣蒸香象海水之四環也

山香鑪カマド東宮舊事皇太子初拜一○金香獅子カマド註
有一一枚

銀裝花一○純金香鑪カマド藝文類聚魏武上雜物疏
筋下一日御物三十種有一

一枚下盤自副貴人公主有一銀一四枚
皇太子有一銀一四枚西園貴人有銅一

三十 〇純銀香鑪 〇銅香鑪 〇瓦香鑪
類聚南岳記曰衡山之岡有石室有
古人住處有刀鋸銅鈿及
庵集白樂天詩柘枝隨画鼓調笑從
一赴拍迴環匝花盞拋巡取次飛皆紀管絃
酒席中事但不
知一何用 〇鈿 字彙一作
一用 〇卧褥香爐 侯鯖錄西京雜記長安巧
幾圓 名被中爐本出房風其法後絕至緩始夏為機
環轉運四周爐體常平可置之被褥故取被中
為名今謂 〇被中爐 〇滾毬 其見
之滾毬 〇被中香爐

類聚南岳記曰衡山之岡有石室有
古人住處有刀鋸銅鈿及
庵集白樂天詩柘枝隨画鼓調笑從
一赴拍迴環匝花盞拋巡取次飛皆紀管絃
酒席中事但不
知一何用 〇鈿 字彙一作
一用 〇卧褥香爐 侯鯖錄西京雜記長安巧
幾圓 名被中爐本出房風其法後絕至緩始夏為機
環轉運四周爐體常平可置之被褥故取被中
為名今謂 〇被中爐 〇滾毬 其見
之滾毬 〇被中香爐

類聚南岳記曰衡山之岡有石室有
古人住處有刀鋸銅鈿及
庵集白樂天詩柘枝隨画鼓調笑從
一赴拍迴環匝花盞拋巡取次飛皆紀管絃
酒席中事但不
知一何用 〇鈿 字彙一作
一用 〇卧褥香爐 侯鯖錄西京雜記長安巧
幾圓 名被中爐本出房風其法後絕至緩始夏為機
環轉運四周爐體常平可置之被褥故取被中
為名今謂 〇被中爐 〇滾毬 其見
之滾毬 〇被中香爐

類聚南岳記曰衡山之岡有石室有
古人住處有刀鋸銅鈿及
庵集白樂天詩柘枝隨画鼓調笑從
一赴拍迴環匝花盞拋巡取次飛皆紀管絃
酒席中事但不
知一何用 〇鈿 字彙一作
一用 〇卧褥香爐 侯鯖錄西京雜記長安巧
幾圓 名被中爐本出房風其法後絕至緩始夏為機
環轉運四周爐體常平可置之被褥故取被中
為名今謂 〇被中爐 〇滾毬 其見
之滾毬 〇被中香爐

類聚南岳記曰衡山之岡有石室有
古人住處有刀鋸銅鈿及
庵集白樂天詩柘枝隨画鼓調笑從
一赴拍迴環匝花盞拋巡取次飛皆紀管絃
酒席中事但不
知一何用 〇鈿 字彙一作
一用 〇卧褥香爐 侯鯖錄西京雜記長安巧
幾圓 名被中爐本出房風其法後絕至緩始夏為機
環轉運四周爐體常平可置之被褥故取被中
為名今謂 〇被中爐 〇滾毬 其見
之滾毬 〇被中香爐

類聚南岳記曰衡山之岡有石室有
古人住處有刀鋸銅鈿及
庵集白樂天詩柘枝隨画鼓調笑從
一赴拍迴環匝花盞拋巡取次飛皆紀管絃
酒席中事但不
知一何用 〇鈿 字彙一作
一用 〇卧褥香爐 侯鯖錄西京雜記長安巧
幾圓 名被中爐本出房風其法後絕至緩始夏為機
環轉運四周爐體常平可置之被褥故取被中
為名今謂 〇被中爐 〇滾毬 其見
之滾毬 〇被中香爐

類聚南岳記曰衡山之岡有石室有
古人住處有刀鋸銅鈿及
庵集白樂天詩柘枝隨画鼓調笑從
一赴拍迴環匝花盞拋巡取次飛皆紀管絃
酒席中事但不
知一何用 〇鈿 字彙一作
一用 〇卧褥香爐 侯鯖錄西京雜記長安巧
幾圓 名被中爐本出房風其法後絕至緩始夏為機
環轉運四周爐體常平可置之被褥故取被中
為名今謂 〇被中爐 〇滾毬 其見
之滾毬 〇被中香爐

西京雜記 〇薰爐 屠隆香箋書齋中薰
一今香毬是也 〇漏空罩
具如倭人所製漏空罩蓋漆鼓可稱
清賞今新製有罩蓋方圓爐亦佳

西京雜記 〇薰爐 屠隆香箋書齋中薰
一今香毬是也 〇漏空罩
具如倭人所製漏空罩蓋漆鼓可稱
清賞今新製有罩蓋方圓爐亦佳

西京雜記 〇薰爐 屠隆香箋書齋中薰
一今香毬是也 〇漏空罩
具如倭人所製漏空罩蓋漆鼓可稱
清賞今新製有罩蓋方圓爐亦佳

西京雜記 〇薰爐 屠隆香箋書齋中薰
一今香毬是也 〇漏空罩
具如倭人所製漏空罩蓋漆鼓可稱
清賞今新製有罩蓋方圓爐亦佳

西京雜記 〇薰爐 屠隆香箋書齋中薰
一今香毬是也 〇漏空罩
具如倭人所製漏空罩蓋漆鼓可稱
清賞今新製有罩蓋方圓爐亦佳

西京雜記 〇薰爐 屠隆香箋書齋中薰
一今香毬是也 〇漏空罩
具如倭人所製漏空罩蓋漆鼓可稱
清賞今新製有罩蓋方圓爐亦佳

西京雜記 〇薰爐 屠隆香箋書齋中薰
一今香毬是也 〇漏空罩
具如倭人所製漏空罩蓋漆鼓可稱
清賞今新製有罩蓋方圓爐亦佳

西京雜記 〇薰爐 屠隆香箋書齋中薰
一今香毬是也 〇漏空罩
具如倭人所製漏空罩蓋漆鼓可稱
清賞今新製有罩蓋方圓爐亦佳

西京雜記 〇薰爐 屠隆香箋書齋中薰
一今香毬是也 〇漏空罩
具如倭人所製漏空罩蓋漆鼓可稱
清賞今新製有罩蓋方圓爐亦佳

西京雜記 〇薰爐 屠隆香箋書齋中薰
一今香毬是也 〇漏空罩
具如倭人所製漏空罩蓋漆鼓可稱
清賞今新製有罩蓋方圓爐亦佳

西京雜記 〇薰爐 屠隆香箋書齋中薰
一今香毬是也 〇漏空罩
具如倭人所製漏空罩蓋漆鼓可稱
清賞今新製有罩蓋方圓爐亦佳

西京雜記 〇薰爐 屠隆香箋書齋中薰
一今香毬是也 〇漏空罩
具如倭人所製漏空罩蓋漆鼓可稱
清賞今新製有罩蓋方圓爐亦佳

西京雜記 〇薰爐 屠隆香箋書齋中薰
一今香毬是也 〇漏空罩
具如倭人所製漏空罩蓋漆鼓可稱
清賞今新製有罩蓋方圓爐亦佳

西京雜記 〇薰爐 屠隆香箋書齋中薰
一今香毬是也 〇漏空罩
具如倭人所製漏空罩蓋漆鼓可稱
清賞今新製有罩蓋方圓爐亦佳

西京雜記 〇薰爐 屠隆香箋書齋中薰
一今香毬是也 〇漏空罩
具如倭人所製漏空罩蓋漆鼓可稱
清賞今新製有罩蓋方圓爐亦佳

西京雜記 〇薰爐 屠隆香箋書齋中薰
一今香毬是也 〇漏空罩
具如倭人所製漏空罩蓋漆鼓可稱
清賞今新製有罩蓋方圓爐亦佳

西京雜記 〇薰爐 屠隆香箋書齋中薰
一今香毬是也 〇漏空罩
具如倭人所製漏空罩蓋漆鼓可稱
清賞今新製有罩蓋方圓爐亦佳

西京雜記 〇薰爐 屠隆香箋書齋中薰
一今香毬是也 〇漏空罩
具如倭人所製漏空罩蓋漆鼓可稱
清賞今新製有罩蓋方圓爐亦佳

名物六帖 第三帖 器財箋四

名物六帖 第三帖 器財箋四

名物六帖 第三帖 器財箋四

名物六帖 第三帖 器財箋四

名物六帖 第三帖 器財箋四

名物六帖 第三帖 器財箋四

名物六帖 第三帖 器財箋四

名物六帖 第三帖 器財箋四

名物六帖 第三帖 器財箋四

名物六帖 第三帖 器財箋四

名物六帖 第三帖

○銀盒 王荊公生日謝表湯藥一 ○銀合子 嘉話錄盛膏

氏收得 後猶在 ○銅合 香箋 ○銅盒 同 ○玉合 列仙傳捧

尊所炷 以異香 ○石合 西陽雜俎開襟取 ○錫合 陳鴻

傳定情之夕授金 釵一 ○螺鈿合 高宗幸張府節略

○玳合 程史每舉酒一 ○砂金倭盒 遵生八牋

一胎輕漆滑與倭 無二今多偽矣 ○木雕合子 文獻通考 ○黑木合

五雜俎 范蜀公與溫公遊嵩山以 ○瓷 盛茶溫公見之驚曰景仁乃有茶具耶

盒子 本草自 ○磁合 ○磁盒 ○瓦合 遵生八牋

塊用 一 收起可投 入火盆中薰焙衣被 ○穿心合 同上 ○按今

小圓盒有僧家掛絡環狀者或用 作墜子名曰掛絡香合恐即此物 ○內替盤 同上

盒子有內子 一 者有 一 ○圓盒 同上 漆器惟

胚式製亦佳 如 一 以 三 子小合 嵌 內 至 有 五

子殼蓋口描金毫忽不苟 小盒等重三分此何

法製方匣有 四 子匣 六 子 九 子匣箱有衣箱文 具替箱有簪匣有金邊紅漆三替撞盒有洒金

文臺手箱塗金糝彩屏風描金粉匣筆匣貼金

名物六帖 第三帖 器財箋四

扇匣酒金木鈔角與桶子罩
盒有罩蓋箱罩蓋大小方匣
○倭香盒 焚香七

一三子五子者用以盛沈速蘭香棋楠等
香外此香撞亦可若遊行惟倭撞為五
○倭

撞 ○香撞 其見
○香都統籠 世
○香都總匣 香

○提匣 同
○香裏 大藏一覽世尊又其難陀至
於一賣香底令取一一還放

地上嗅於手
看香氣微妙
○裏香紙 釋氏要覽至香
店令取一一
○銀葉

香譜藏春返魂梅燒
時以雲母一一襯之
○銀乘 事文類聚續集楊
廷秀燒香詩琢

作典碧於水消
銀為乘輕如紙
○隔火 香箋銀錢雲母片玉片
砂片俱可以火浣布如

錢大者銀鑲周圍作一一猶難得凡蓋一一則
炭易滅須於爐四圍用筋直棚數十眼以通火

氣周轉
方妙
○隔火砂片 焚香七要一一一一有銀
錢明灰片為之者但俗不

往且熱甚不能隔火雖用玉片為美亦不及京
師燒破砂鍋底用以磨片厚半分隔火焚香妙

絕
○梅花孔 香
○焚具 遵生八牋如百孔彝
皆堪為堂上一一

香印 同上 大小
四具圖附如左
○香鍬 日用
雜字
○火鍬 行厨

○銅匙柱 花鏡白一一
一副匙柱餅一
○匙柱瓶 見
○匙筋

瓶 居家
必用
○好香 致富奇書屠赤水
日焚一一烹茗
○濕香 香譜
有供

名物六帖 第三中 卷三 香財箋四 香譜

佛一 ○生香 遵生入牋燒香取味不在取煙先

因香熱不 滅故耳 ○發香 見 ○香媒 香譜 ○香珠 事文類聚三洞

珠囊日以雜香擣之丸如梧桐子大 ○末香 釋門

青繩穿之謂之 燒之香徹天 ○尾煙 本草船沈香多腥烈

有燥濕 ○香塵 香譜範一 ○尾煙 本草船沈香多腥烈

必焦 ○香燼餘塊 焚香七要其一 ○香引 ○香燭 同補 ○小金合 通鑑隋紀

裳 ○香材 山谷詩香材

鼎鑄釜甑

○鑄 字彙一抽庚切音撐釜屬有耳足 ○鍋 品字箋一有耳與足之小鐵鍋也

也俗呼一子 ○鑿子 同上 ○又 釜屬 ○鑿盤 音與烙餅

類書 ○平底鍋 天工開物宜 ○平底鑄 本州真珠下置

牡蠣四兩於一 中以物 ○大鐵鑊 墨莊漫錄京口

北固山甘露寺舊有二 梁天 ○大鑿鑊 大鑿鑊

名山勝槩侯一元雁山續集序雲構復 ○大鑊 大鑊

圮繼黃流散至于今草中迺卧 大鑊

同上李濂夫章山記宋紹興間建千僧齋堂有
一一二深廣皆盈尺當時齋千僧之具也今存
其
○大鐵鍋 同上庚樞遊南岳錄方廣寺
有餽千人
○陶

類書纂要
○大鍋 見
○頭鍋 同上
○千僧鍋 天

開物海內叢林大處有鑄
一石此真癡物云○名山勝槩彭簪方廣寺碑
寺中有
○新鍋 本草銀朱
○折腳鎚 中峯詩青

潔空不毀欲以存古蹟也
○空鍋 居家必用蒸羊入
○銀鑊 樂善錄設十
○銀鈔 遵生

頭屋黃葉頻
○銀鑊 樂善錄設十
○銀鈔 遵生

煨
○銀鈔 遵生

清異錄富貴湯當
以
○銅鈔 藝文
○銅鎗 類聚

笑林日太原人夜失火出物欲出
斗斗便大驚惋語其兒曰異事火未至鎗已被燒

失
○銅鍋 會
○瓷鍋子 本州金
○瓦鈔 眞騰風

飯則用一瓦釜作羹又用
○瓦釜 見上
○張橫

甘豆
○土釜 品字箋壺
○土塙 同上
○土鼎 本

泥
○土銼 杜詩
○土釜 呼釜為銼
○土鼎 本

粉霜蓋以
○飯鍋 萬病回春調
○餅鏊 正字

烙餅平鍋日一
亦日烙鍋
○平鍋
○烙鍋
○茶銚

酒鎗 其見茶焉
○藥銚 見醫門
○銅竈 會典凡
鑄造銅

鍋銅櫃等器及打造
窗鐵猫等行下審源局定奪
○濟器
○水火

爐
○銅造水火爐
○蒸鍋

○興臍
○興底
○釜月

竈中對
○釜臍
○鑄嘴

爵斗有耳有流
有足流即一也
○鼻勺

○流
○鉉
○兩耳

於提攜以圈為足
○以圈為足
○唇

二舖厚半寸一寸用
以盛物甄土為之
○整

有蓋以覆有流以注
○品字箋
○提梁

龍
○又有漢
○提攀
○執攀

有蓋有嘴
○提肥
○獸環

音霸
○橋
○獸環

名物六帖 第三帖

孟○按一一今所言鬼
面銜環者圖可見也
○鑄蓋ナヘフタ本ナヘフタ○鑊極ナヘフタ日用ナヘフタ

○類書纂要鍋蓋也
○鍋蓋ナヘフタ註釋ナヘフタ○釜墨ナヘスミ○釜星ナヘスミ○釜煤ナヘスミ

本州一一又
○竈墨ナヘスミ同上ナヘスミ○鍋刷ナヘシラ雜字ナヘシラ○鍋ナヘシラ

名釜底煤
○蒸箱ナヘシラ同ナヘシラ○木甑ナヘシラ萬病回春ナヘシラ

○甑帶ナヘシラ本ナヘシラ○甑蔽ナヘシラ珠璣藪一一甑ナヘシラ○甑算ナヘシラ外傳ナヘシラ

奔甑盆無臚註臚即今一一所以盛飯使水火
之氣上蒸而後飯可熟謂之臚猶人身之臚中
也

○故甑蔽ナヘシラ本州拾遺ナヘシラ蔽或作閉ナヘシラ○炊單布ナヘシラ本ナヘシラ○炊布ナヘシラ

選方取久ナヘシラ○炊巾ナヘシラ雜ナヘシラ○蒸巾ナヘシラ正ナヘシラ○甑垢補僕憎ナヘシラ

三餘贅筆吳人呼暖飲食具為一一者以銅為之ナヘシラ言僕者不得竊食故憎之也

○食ナヘシラ鑄ナヘシラ茶疏山中不善製造就於一一大薪ナヘシラ○折鑄ナヘシラ

黃姬水貧士傳邢量一一敗ナヘシラ○燒器ナヘシラ通鑒隋紀ナヘシラ

席壞麻破被蕭然其居也
其徒負擔蔬米一一
註一一鍋釜之屬

名物六帖 第三帖 器財箋四 二七 造造

金之壺
○金壺
梁吳均詩始可結
交者文酒滿
○玉壺
文選清如
○製製
○磁罈
○磁罈
○磁罈
○磁罈

○壺罈瓶甕

○金壺

梁吳均詩始可結交者文酒滿

○玉壺

文選清如

方壺

遵生八牋一素溫壺罈壺但可插花

○錫壺

萬病回春將燒酒貯于

○具理

墨莊漫錄東坡自詹耳北歸以詩留別黎子雲秀才後批云新釀甚佳求

南荒人餅饜

○磁罈

遵生八牋葶蒲酒勻入一密蓋二十一日即開

○新淨磁罈

馮可賓芥茶藏茶一週迴用乾箬葉密砌

○磁確

文房清事

○磁葫蘆

鄉談

○灰罌

正音

○灰罐

本艸粉霜入一內

壺罈瓶甕

名物六帖 第三帖

器財箋四

造造齋藏

令 ○スギノカメ 灰缶 日用 ○ヤキモノカメ 陶盎 墨莊漫錄茉莉花閩人以

浙 ○カメ 瓮 字彙一音翁罍也一作 ○ヤキモノカメ 磁甕 文房 ○

磁瓶 閉情 ○チイサキヤキモノカメ 小瓷瓶 本州砥石下凡使 ○テツノカメ 鐵瓶

列仙傳 袖中取一 一 ○チャツギ 茗壺 ○チャビ 茶瓶 ○サカサリ 酒壺

共見茶薦 ○スギツボ 唾壺 晉王敦傳敦酒後輒詠魏武

酒油門 ○スギツボ 唾壺 樂府日老驥伏櫪志在千里

烈士暮年壯心不已以如意擊 一 為節壺邊

盡缺 ○スギツボ 唾壺 東坡詩醉後 ○ジュツビン 汁瓶 ○ユキヤクワン 湯罐 ○

也久矣 ○スギツボ 唾壺 哀歌擊 ○ヨキツボ 好缸 齊家審

醬缸 共見庖厨 ○ヨキツボ 好缸 要鳥帚

葉其汁須 ○ウオカメ 魚缸 行厨集畜魚 ○チリクメ 塵甕 藜淋瀝

中 ○アハツツボ 治靛瓮 北夢瑣言染工日我 ○ミヅタメカメ 停水瓮 通

乾糧 ○オホキルミツカメ 大水甕 王文祿機警司馬溫公光幼

已沒群兒驚走不能救 ○ヨウジンミツツボ 防虞缸 ○オホキルミツツボ 大水缸 紀

公取石破甕兒出得活 ○ミヅツボ 水缸 願體集令各家廣蓄

新書每一廠 一 ○ミヅツボ 水缸 倘遇火發便可

呼吸 ○ミツタノカメ 貯水甕 茶解 ○カメ 安礪 鄉

而至 ○ミツタノカメ 貯水甕 陰庭覆以沙石 ○カメ 安礪 談

甕子カメ 正音

○潤口仔カ 潮

○嬰子カメ 正音

○漏甕モレガ

○漏餅モレカ

確メ 王君王 雜纂

○空底缸ソコメ

雪濤小說一老漁諸鼈性命於其受釣時用

從綸貫下覆龜而龜用前爪搔缸不復據沙引之遂出

○容受イリ

三才圖會

與犧尊同 ○空徑ソコヂリ

同上壺尊口員徑八寸高三寸腹上下一尺二寸足高三寸

○口員徑ソコヂリ 見

○瓶背ソコクチ 本州蛇

○壺邊ソコフチ 見

○缸極ソコフタ

日用 補淨缸 キヨキネ

煮泉小品承之以

○金甕コカシ

通鑿

帝賜啟民及公主

○盒盤盆鉢

○盒チダ

字彙一胡閣切音合盤覆也俗作器名○品字箋一器也盤之有蓋者○按小器有

蓋覆者謂之合如金合香合之屬取其上下相合也後世加皿以別之

○榼チダ 類書

一與盒通 ○攜盒サゲ

遵生八牋目録一有圖

○春撞サグ

同上几案

提盒サゲ 同上

○山遊提合ヤマアソビサゲ

居家必備屠隆遊具箋

○幔板コシイ

同上

內空置壺杯筋子等物○按器物以板護其腰如幔故謂之此一此間人呼腰板者即是

透凉空櫃スカシノスチ

同上山遊提合圖式傷鑿一四條○按櫃格子也鑿板作長條如

櫛子狀其處漏空所以通氣也故謂一〇食盒行厨〇饌盒生

八〇手盒〇攢盒共同〇空盒拍案驚奇〇

茶盒見茶蔞〇香合見火爐〇菓盒〇果楹祝

明狼談江西俗儉一一作數格唯中一味或果或菜可食餘悉充以雕木謂之子孫果合〇

果合見〇果盒類書〇豆臺珠璣藪〇承

盤正字通梓槃盤同漢日一〇托盤見〇漆筒

合子忘懷錄一一一貯脯〇卷杉合子朱子

栝椹想如今一〇合箱同上杞柳只是而〇屈

木盂孟子正義椹即今一〇杉椹四書蒙引椹椹

合桂海志一一屈藤盤繞成祥〇方標東宮舊

十五子一一二沓蓋二枚〇字彙〇義子容齋

合中小合子日一〇匹製夢溪筆談刀約使契

一一密賜十獬豸皆紀實也一一小木罌以色

綾木為之如黃漆〇正字通古今詩話刀約使

契丹有詩云餞行三一一註一一猶今沓栝俗云套栝或五或六外大內小大者盛小次第疊

之
○沓杯 ○套栝 共見
○黑髮盤 漢書外戚傳 殿上髮漆註

師古曰以漆漆物謂之髮音許求反又音許昭
反今關東俗器物一再著漆者謂之梢漆梢即

髮聲之轉重耳髮字或作髹義同今關西
俗云一朱一其音如此兩義並通 ○朱

髮盤 見 ○小烏盆 本州水銀粉下
○大紅漆淺

方盆 按源義教公寄朝鮮國王大紅漆木車碗
大小計二十事蓋車旋飯

盆朱漆者見 ○方盆 遵生八牋惟定
善隣國寗 有盈尺一 ○長盆 同上

曾見宜審粉色裂文一
中分樹水一漕製甚可愛 ○盈尺淺盆 同上

有三足者製極精雅
乃古之承蓋盤也 ○環盆 同上六
角一 ○雲板脚

同上方圓盆以 ○淺盆 居家必用
貯水 ○木盤 齊家

以一為美 ○盥盤 家禮
儀節 ○水盆 樂善錄見果也

浴盆 ○浴斛 西陽雜俎一白右一承之
○北 夢瑣言於一坐移時 ○按斛

本斗一之後世 ○浴缸 日用
雜字 ○浴器 遜志齋

借名盆釜之屬 ○浴器 集
銘洗滌邪慮以啟新知 ○嗽口盂 ○類器 名醫

勿安於汗濁自弃弗治 ○嗽口盂 ○類器 類案
湧痰一 ○類盆 遜志齋集一銘汝面或垢不
容飲食汝心之汗不愧于色噫

視心如視面
以新厥德
明紀全載金
銀一五百
畜一
晨夕烜鳴
角盤
銀方斛
匜
注水匜

○面盆
海篇○
○脚盆
上同
○湯盥

○銅澡盤
書蕉張華知
商芸小說中朝時有人

○洗面銅盆
會典一
○灑金木鉢

○黑漆大水斛
樂善錄一
貯水養魚

○銅匜
夢溪筆談予于
關中得一

○洗
儀禮士冠禮夙興設
直于東榮註鄭氏云

○注水匜
同上
容一升

承樂一者
棄水器也
○盃
字彙一
雲俱切
飯器說文飲器

按古者一益通稱
隨地異名後為盤
一之小為益
標之益則大
而益小

○鉢
三才圖會
一本天然

比末切音撥
說文食器也
孟屬
或作鉢
六書正譌別作鉢非

國器也故梵語謂之
多羅漢云應量省略彼
土言故有佛一
是也宋盧江王以銅一
餉祖忻

則是晉宋之間始
為中夏所用也
○石盃
義楚六帖
霍山

○瓦鉢子
真騰風
○瓦鉢
義楚

佛祖統紀漁者得
一於江上
○泥鉢
見
○水鉢
遵生八牋
手執一枝

六帖鉢有三種
是泥鉢即一也

名物六帖
第三帖
器財箋四
三三
造法書藏

或採滿把即捕之... 壁縫謂非愛花人... 銀雲鳳文邊... 銀香艸文... 字義得氣之清者不隔蔽那義理如... 蓋中滿貯清水自透中見蓋底... 雜事... 送... 見... 家什門... 補... 位置... 清齋

○金水盆 會典 黃金為之中

○銀盃 義楚六帖入 海失一

○銀華子 性

○錫鉢 指

○插鉢 見庖厨 補盥匜 清齋

○金澡盤 世說 見下

○蚌盤 通鑿陳紀 上性儉素私

○大盃 茶 疏 ○盥盆 齊家 審要 ○木盆 外科 品字箋盥溫器北方以錫盥南人以熱水暖餒為湯盥

○錫盃 正宗

○枕標箸匕

○筥 字彙鳥管切 碗上聲小盃也六書正譌俗作枕非

○枕 同上 同益 ○按又作

○銀稜枕 酉陽雜俎 令從媿以

○漆盆子 東

○大紅漆木車枕 見

○飯枕 酉陽雜俎 大如

○羹枕 同上

○淺碟 同上

○水盃 同上

枕標箸匕

○漆器碗碟 類書 纂要

○漆木枕標 同上

○水晶

名物六帖

第三帖

器財箋四

器財箋四

淺標

洞天清錄筆硯
古有

○金標子

丁謂談錄真宗
朝因宴失御

○錦邊碟

海味標

程史小標如今人
家之製

○舊漆碟

本州烏

○桶子雜碟

遵生

○白磁蓋

文房

○白瓷鍾

本州細料

○花磁蓋

剪燈新

清事
一酌真珠紅酒而飲之註花磁
白地青花文也磁本作瓷陶器也

○黃金藥標

淵源錄

○銀樹水

虞裕談燕途次之
物止有一

土盃

本州丁香下

○瓦盃

茶經晉惠帝蒙塵
還洛陽黃門以

一盛茶

○瓦碗

文房清事

○瓦甌

遵生

箸

史記紂始

○象牙筋

西京雜記曹元理
以

○快

兒

菽園雜記民間俗諺各處有之而吳中為甚
如舟行諺住諺翻以箸為一十幡布為抹布

諺離散梨為圓果傘為豎笠諺狼藉以榔槌為
與哥諺惱躁以謙寵為謙歡喜此皆俚俗可笑

處今士大夫亦有

○漆箸

○漆匕

兒

儒門

○飯盃

見庖廚

○隻箸

三國志趙達傳
因取盤中

再三縱橫之乃言卿
東壁下有美酒一斛

○趙達補銅茶匙

壽世保
元用

一上送蔥

○小碟

生日令約先設麪數
孟再佐一上供飲

○銀椀

小窓別紀答以一一
白琉璃七各七枚

○釜磁碗

外科正宗入小
新鐵鍋內上用

密蓋

○菜碗

見前 ○挾
曲禮羨之有
菜者用之

○漆椀

通

梁紀嶽陽王詒獲杜岸發其祖父
墓焚其骸而揚之以其頭為一上

○空蓋

家禮
儀節

○瑠璃盃

世說婢擎金澡盤盛水一一盛澡
豆因倒著水中而飲之謂是乾飯羣

婢莫不掩
口而笑之

○挾提

通鑑五代紀註今
人或謂箸為一一

梯桶纒屐

○梯

說文一木階 ○正字通今俗用木為之以
次升高也 ○按升堂有級者曰階升高有

格者曰一古者一亦通謂之階故孟子
徹階註云階一也後世始有階之別

○屈膝

梯

通典登臺內通閭道安一一人
上優卷收 ○又上下用一一

○長梯

○短

梯

共同

○胡梯

○層梯

指掌
雜事

○大梯四乘

避戎
嘉話

賊推一一一攻字号樓
子三乘皆為權竿所壞

○摺疊橋

三才
圖會

○壕

橋

同上皆超

○雲梯

○飛梯

○竹飛梯

共同上

梯桶纒屐

名物六帖

第三帖

器財箋四

三下

名物六帖

用獨竿大竹竹兩
○脚澁見
○準備救火長梯

歸田錄慶曆八年崇政殿宿衛士作亂於
殿前殺傷四人取
○梯

桃
武陵競渡略船以篙為中線篙下施
○梯

于兩格上
拍案驚奇接得梯子來步著
○梯

通一徒總切音統說文木方器受六升今圍器
日一合板為圍束之以篋設當于下猶解也

○貯水桶
文獻通考開審初廣南劉錕
○防

火大桶見
○坐桶
○提桶
○擔桶
○

水桶
○水槽
○浴桶
○脚桶

見
○漆桶
○桶板
○汲桶

委巷叢談井口
○吊桶
○

懸挂當作釣不當作吊字凡調動之謂自是調
今作吊如吊生員考試吊文卷查勘俱誤吊生

員應作調吊文卷應作釣
○品字箋吊俗
○銅

餅
元氏掖庭記雲
○汲器
○桔槔

一擊水械也通俗
○轆轤
也唐勻云圓轉木

也 ○收 易井上六井一勿幕註晁氏曰一鹿盧上編者也 ○井車 大藏一覽

一轆轤劫註即雙桶 一轆轤註即雙桶 ○車繩 獨異志魏建凌雲閣

匠人誤釘其額文帝乃令一引上韋誕題三字 ○輪桶 卿談一正音轆轤 ○按

卿談正音不著標人名逐件標卿談又註正音餘倣此 ○綬 左傳具一缶師古漢書

註一汲索也 ○綯 易井卦汜至亦未一井文一汲水一也 ○綯 註一綯也 ○字彙以律

切方言關東謂之綯關西謂之一郭云汲水索也 ○禮喪大記疏一均必反汲水綯也正義汲

永綯索也 補繩梯 通鑑五代紀以一上登城 ○榨棹 禮曲禮註橋

燈燭炬烽

○燈籠 行厨集一曰賽月又日照乘 ○字彙

錠六書正譌俗作燈灯並非 ○按燈本作錠載燭之具後世从火作燈遂為燈火之燈而錠則

為鞍錠 ○葛燈籠 南史宋高紀及孝武大明中壞上所居陰室於其處起玉

障壁上挂一麻繩拂 ○羅帛燈 委巷叢談燈

蘇福為冠一 ○紗燈 會典紅一三對 ○行厨

名 ○珠燈 ○泡燈 皇明文範李東陽王古直傳上元節京師燒糯米為瓶以

燈燭炬烽

耽ニ永ク畜シ魚ヲ有ク映シ屏ノ燭ヲ通ス

○天燈

圓機活法張一進士一詩一

走馬燈

歲時記正月十日作燈市採松葉結棚于通衢下綴華燈燈有諸品其懸紙人

馬於中以火運

○影燈

委巷叢談有五色蠟紙若沙戲一

人物旋轉如飛○雲仙雜記洛陽人家上元以一多者為上

○六街三市燈

委巷叢談西湖諸寺惟三竺燈最盛云云以木為格用絲帛製為諸色行貨人物鋪面謂之

○猜燈

同上鮑照集有井字謎杭人元夕多以此為一任人商略○熙朝

樂事好事者或為藏頭詩句任人商揣謂之

○商燈

帝城景物略正月有以詩

隱物幌於寺觀壁者曰一立想而漫射之無靈蠹○按解隱語曰商謎故曰一空

燈籠

紀効新書每晝用一演之

○滿堂紅

暖姝由筆一采絹方灯也

○方燈

見一紅紙燈

續綱目宋紀城上懸一為應約

○紙燈

會典工部

○行燈

遵生八牋有柄日一用以秉燭

○暗燈

同上

房中一上置茶湯一全煖以供不時之需

○書燈

三才圖會影燈燭臺一

○長

明燈

高邁詩有一頌一本事詩有老僧點一坐大禪床

○石燈

齋

志晝藝印香

○鐵燈檠

列仙傳買一因夜燃燈

○燈檠

○木燈檠

輟耕錄欽陵有

○竹燈架

花鏡用

桂果樹上可

○銅侍燈

東宮舊事宮有銅鴨頭燈二

用夕供油七合太子納妃有金塗四尺長

○長

燈一塗連盤短燈二金塗連盤鴨燈

○鐵燈火

○燈架

○燈豎

○短燈

○燈臺

○燈架

○錫燈檠

○燭臺

○手燭

○手照

○燭奴

○燈婢

○捧燭鐵人

堂外紀李先主素儉案上

○懸火

正字

上高尺五云是楊氏時馬廐中物

○提燈

○提燈

○提燈

燭籠

北夢瑣言朱或云朝士四鼓至禁門外候者以

白紙糊燭籠

朱或可談朝辨色始入前此自宰執以下皆用

柄揭之馬前書官位於其上欲識馬所在也

○擬燈

南渡典儀凡

如捧俎官則畫一人為捧俎之狀等類蓋燈多不容不以此辨認亦有好奇可笑者

○擊燈

○槊燈

○高

○高

○燈罩 何氏兵錄用黑油布四層做罩蓋以備一時遮隱使寸明不露或明

營暗從或暗營修 ○燭刀 文獻通考燭臺十明為莫測之妙也

燭剪 註釋 ○柶 代醉編廣勺挑剔燈火之

柶 柶案驚奇連柶 ○踢燈杖 居家必用 ○挑燈棒 瞿

齋 詩樣比金篋製 ○剔燈棒 明潘游龍造精蘭膏燒盡剔紅英

早請問世世用不盡的是麼物件其人指佛前一樹破簾子云此以之作一可世世用不

盡 ○燈典 ○包燈心紙 冷齋夜話東坡在儋耳初姜唐佐未還有

拭開書滿紙 ○燧 字彙徐醉切音遂取火具也 ○金燧 禮內

佩木 右 ○木燧 見 ○火鏹 天工開物混江龍下囊中懸吊火石

龍者火器之名 ○火刀 水滸傳衆人身邊都有

來點起 五 ○火石 見 ○火石袋 宋郭思畫論睿宗朝制武官五

品已上帶七事踏蹠 註 佩刀刀子 磨石契苾真噉麻針筒 一也 ○鑽具 五雜

○發燭 輟耕錄枕人削松木為小片其薄如紙鎔硫黃塗木片頂分許名曰

一又曰燂兒蓋以發火及代燭燈用也史載

周建德六年齊后妃貧者以一為業豈即枕

名物六中 器財箋四

人之所製與宋翰林學士陶公穀清異錄云夜有急苦作燈之遲有知者批杉條漆硫黃置之待用一與火遇得燄穗然既神之呼引光奴今遂有貨者易名火寸則燂寸聲相近字之譌也然引光奴之名為新

燂ツケギ引火奴ツケギ廣諧史一〇一〇取燈兒ツケギ見

燂ツケギ本州荷麻下以莖蘸硫ツケギ銀缸ツケギ說文俗謂燈為

省油燈ツケギ陸游老學庵筆記宋文安公集中有

蓋夾燈盞也一端作小竅注清冷水於其中每夕一易之尋常盞為火所灼而燥故速乾此獨

不燃其省スノコハラケ錫燈盞品字箋鈺音岡銀受燈

圈山谷答党伯舟書欲作錫燈繁一枝讀書

燈油會典洪武十六年給監生菜油珠璣

相油共同胡麻油本州燈真麻油

燈菜子油綿花子油桐油諸魚油

豆油石腦油燈盞殘油燈煤洞

墨錄南中楊生製墨不用松煙止以燈盞楓窻小牘丁謂

名物ノ中 第三節 四十二 惺惺齋藏

占鳴鵲夜
看一一一
○燈花本○燭字彙一蠟炬○正字
古未有蠟一呼火

炬為也
○蠟燭十挺北魏李順傳義一○蠟炬唐百
官志

左尚署令一人掌宮中一一○退齋雅聞一○畫
錄一詩云尊前獨垂淚應為未灰心

燭見前
○花蠟燭歸田錄鄧一○蜜蠟燭本○蟲蠟

蠟前○粗油燭○牛脂燭○燈炷共同○燭心丹

總錄趙審文以紅羅命匠一○燭淚歸田錄寇萊
人作下一匠以絹易之一公廁溷間一

一在地往一○蠟淚一○紙燭○紙炬容齋隨筆顧
往成堆一其子然一一

悉焚
○風前燭月令廣義蜀葵楷作一○炬字彙
火把風雨中亦不滅一束

尹燒
○松明燕間錄戴石屏詩麥夢朝克食一
老松心有油者如蠟山西人多以代燭謂之一

一一頗不畏風一○正字通一卽字下楊慎曰滇人以
松心為炬號曰一呼其燼曰明節節音近一

節○又曰燭炬之燼曰一卽見管子弟子職一

松炬瑯邪代醉編○松燈皇明文範列一○萬年

火把本州時珍曰不灰出膠州其葉如蒲今人
束以為燄謂之一一一此皆言木者一也

時珍常得此火把乃州葉束成而中一○藁火通
夾松脂之類一夜僅燒一二寸爾一鑒

唐紀馬勛多然一於驛外軍士皆往附火註胡三省曰藁禾稗也

氏邦之大事具一庭燎註墳與蕢同麻燭也鄭玄曰墳大也植于門外曰大燭于門內曰庭燎者所以

照衆為明○庭燎見上○字彙一一大燭○地燎衆為明也詩小雅一之光

燭周禮閹人大祭祀設門燎註燎一也疏百根葦皆以布纏之以蜜塗其上若今蠟燭矣

對人手藝者為手○手燭見上○屯火通鑒齊紀燭故云一也陳顯達多

置一於岸側○烽火漢書註文穎曰邊方備寇立高土櫓櫓上設桔槔桔槔頭兜零

薪艸置其中常低之有寇即火然舉之以相告日烽多積薪寇至即然之以望其煙日燧師古

日晝則燔燧○流星火續綱目宋紀舉一夜則舉燧示之軍船見火即前迎

烟火月令廣義究署記燕城烟火諸製有聲者日響炮高起日起火起火中帶炮連

聲者日三級浪不響不起旋遠地上者日地老鼠築竹有虛實分兩有多寡有花艸人物等形

者花兒名百餘種別以泥函者日沙碓兒以紙函者日花筒以葦函日花盆總之日一勳戚

家有集百巧為一架分四門次第傳藝通宵○起火見上○紀効新

放一一枚○又好起火海防纂要一一六枚○花火經

雄略梨花之製捲紙為筒○地火鼠武經總要如元宵之戲玩一之類一

二十子スミヒ○地老鼠見○老鼠藥市肆○地鼠藥經

雄略火磚用合○蚊烟カヤリヒ月令廣義四月令曬鰻鱺骨燒之辟蚊龍骨尤佳

勝于信石補明角燈曲中志前雙鬢導以

扇障無骨燈西湖志餘新安所進益奇圈

骨ホ子見燭跋禮曲禮ハ不見○蕪菁子燭北

書祖瑛傳瑛夜中燭淚油鄉燭屎正

○狼煙酉陽雜俎糞燭燼本音

○灰炭柴薪

○爐灰カクノ驪仙焚香七要以紙錢灰一斗加石灰

研絕細入爐用之則火不○香爐灰本○石灰本

○溼灰東坡○麩炭灰居家○粟艸灰本

淋過敗灰文房○鍛竈灰本州別錄弘景日爾

鍛星法苑珠林大火從焙笙炭西湖遊覽志

原郡王皆豪貴以奢侈相侈笙一部已是二十

餘人自十月且至二月終日給一一五十觔

灰炭柴薪

名物六中

第三中

器財箋四

五吉吉

○炭擊カトシ 遵生八牋以カフノタトシ ○香炭擊カフノタトシ 焚香七要一以雞骨炭礮

為未入葵葉或葵花少加糯米粥湯和之以大
小鐵壺槌擊成餅以堅為貴燒之可久或以紅
花植代葵花葉或爛棗
入石炭和炭者亦妙
○硬木炭火カクキスミ 居家必用
燒熟一

一斤許 ○緊炭ツヨキスミ 本州時珍曰將炭取其力緊
力慢標炭取其力緊 ○堅木カクキスミ

炭スミ 茶疏火必以カクキスミ ○骨董炭カクキスミ 訓蒙字會木根
燒者曰一 ○楮カクキスミ

柑カクキスミ 正字通短木也六書故今俗以木塊為一
○千家詩爭似滿爐煨一漫騰騰地暖烘

烘 ○白炭シロスミ 本外紀 ○爆炭ハシリスミ 堯山堂外紀 ○石炭イシスミ 老學菴筆
記北方多

一南方多木炭而蜀又有竹炭燒
巨竹為之易燃無烟耐久亦奇物 ○竹炭タケスミ

木炭キスミ 其見上 ○燄炭ケスミ 宋羅點聞見錄自縊於者其
下必有一 ○北夢瑣言近

日京中且賣一 ○浮炭ケスミ 老學菴筆記謝景魚家
有陳無已手簡一編有

十餘帖皆與酒務官託買一者謂投之水中
而浮今人謂之燄炭恐亦以投之水中則浮故
也白樂天詩云日暮半爐 ○炭屑スミノコ 朱子文集所
問荃法大槩

得之但於冗底先鋪一 ○炭末スミノコ 本外紀 ○惡炭ワルスミ 見
前 ○濕スレ

柴ハシ 堯山堂外紀 ○枯柴カレシ ○生柴ナマシ ○青柴仔アオシ 鄉談 ○葉柴ハシ

名物六帖 第三帖 器財箋四 九十六 吉吉奇成

名物之中 第三 卷 四

正音

○柴砧 ヲキタ

須知 幼學

○濕薪 ヌレキ

小窓別紀如燎一如一如一飲不沸湯大似可厭而

有癡緣

○寸薪 スナヒ

在夫之言一粒米皆從一剋心一瀝血中來如此養父母味雖苦而情

其則

南正庫

器財箋四終

器財箋四終

