

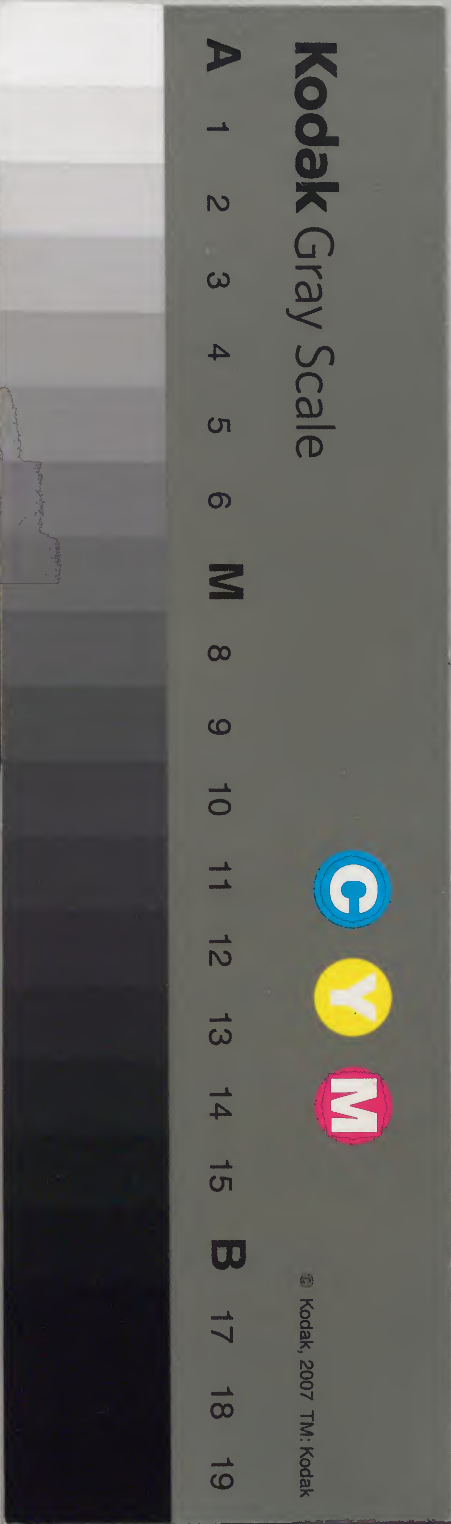


漢書門	一三九	二六九	二九
類	函	架	冊

內閣文庫	漢書	一三九	二六九	二九
類	號	冊	架	函

內閣文庫			
番號	漢	12629	
冊數	5	( 1 )	
函號	301	24	

301-24



叙重刊體仁彙編

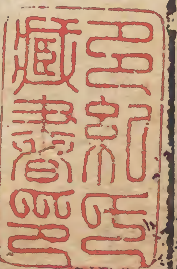
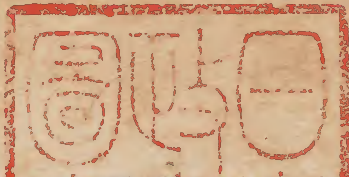
古今醫刻無慮數百種而脉訣

則宗叔和氏太素脉訣鮮有刻

者閩半洲蔡先生取廬陵彭用

光所藏鈔本刻之嶺表序太素

題曰體仁何蓋仁者天地生物



之心醫以生人為業仁術也太  
素醫之推也曰彙編者何先生  
又取用光所摘錄叔和東垣脉  
訣藥性與所嘗治病試驗方藥  
意見圖說類粹鉅梓謂其與太  
素相表裏也太素不言治療叔

和不言窮通均之本二氣之消  
息盈虛五行之生剋制化察識  
於呼吸隱約之微以辯別其生  
死窮通之數立論若殊指歸則  
一非若水火之不相為謀也然  
皆非謏識所窺抑亦後世精於

道者為此說以補叔和之所未  
備與厥惟奧哉故精叔和則可  
言太素若曰執太素可無叔和  
盧扁不能也用光潛心諸家云  
亦有年參伍通貫若有得其肯  
綦焉者博遊於燕趙吳粵間措

紳君子招延診治輒奏膚功咸  
稱慕之先生併刻其所輯序而  
傳焉蓋嘗有所試亦示人以全  
體仁道之微意也慨夫一嶺之  
隔書郵不至頃得之吳默泉方  
伯閱其中字有脫誤仍付用光

正之用光復檢所遺漏方說并  
取同縣趙銓太素鈔增入若干  
條銓固精太素有聲者茲編臆  
廣本頗為明備雖非全書亦醫  
學之領要也學者指諸掌以究  
研而試之折肱之餘擴天地生

物之心以曲盡生人之道而所  
謂窮通者弗之疑且泥焉庶不  
失作者之心矣用光請以嘉惠  
桑梓遂推先生所以題名之意  
付南昌府同知張輻南昌縣知  
縣皇甫渙再正商商翻刊以廣

其傳皆

嘉靖二十又八年歲次己酉春

王正月人日

賜同進士出身中憲大夫都察院

右僉都御史奉

勅巡撫江西前甘肅等處地方楚

應山印臺傅鳳翔德輝書于行

臺之體仁堂



刻太素脉訣叙

夫人始生受氣不同故氣行於  
身脉亦隨異清濁厚薄之判窮  
通壽夭之所由分也即脉而詳  
可以推而知矣然其機微其理  
奧精于其術者亦寡昔王叔和

著脉訣其言不及窮通蓋意主  
治病見亦未造乎此耳予視師  
五嶺實為瘴鄉時慮病侵日勤  
醫藥廬陵彭用光氏頗長于醫  
尤精脉理用之胗脉察其論議  
或有非叔和所著者言及休咎

久而驗之鮮有弗應乃扣之曰  
斯術也何所自曰自太素迺出  
所藏本蓋東海馮真人著也書  
秘不傳故其名無考閱之原始  
要終不出于氣曰太素者言乎  
受氣之始也人本乎氣以氣察



脉而究人之終始其理有足信者故因刻以傳而不秘其術業此者能推以治病亦可謂仁術矣用光曰治病之脉其訣始著於叔和厥後發明惟東垣為至然非精於藥性則雖知脉理何

以處方而致用乎迺復出二集予讀之以其與太素相表裏也遂併刻之總名為體仁彙編云

嘉靖甲辰季秋

賜進士資善大夫兵部尚書兼都

察院右都御史奉  
勅提督兩廣軍務兼理巡撫半洲  
蔡經序

仁彙編目錄

卷之一

醫說

原太素一日流注十二經絡直訣說

診脉要法說

診脉法

診脉捷法說

診脉法

診脉法

診脉法

診脉法

定富貴

定貧賤

天干五運流年例訣

天干臟腑所屬

地支臟腑所屬

地支六氣周歲例訣

診法指掌圖

診部位歌

雙飛蝴蝶脉勢之圖

診視法

四時脉

青城張仙十忌法

七表脉吉凶訣

八裏吉凶脉訣

論官貴清聲少

論腎脉見喜

論貴脉先退後福之喜

論福德脉

論先富後貧

論脉不利妻

論得妻力脉

論子孫光茂

定貧

定賤

論三限脉

論初限

論中限

論末限

八卦定初中末三運

出身情性

四部論

定窮

定通

定僧道

定心脉富貴

定見尊重

定智慧

論心脉不遂

論肝脉吉凶

論肺脉災富

論脾脉貴賤

論丙丁火災福

論戊己土災福凶刑尅不足職藝

雜斷

論些星肝脉

論火星心脉

論星辰腎脉貴威權

論羅喉腎脉

論月孛命門脉

論太白肺脉貴威權

論貴賤澄湛格

清竒格

陽極格

陰極格

驛馬格

青龍格

縱橫逆順四脉

白虎格

勾陳格

朱雀格

蝮蛇格

玄武格

雲鶴冲天格

獅子入宮格

飛龍在海格

鷺鷥帶雲格

蝶入花園格

維雀失巢格

蒼鷹折翅格

魚遊淺水格

二龍交戰格

秋鴈橫飛格

龍蛇混殺格

入林纏虎格

鴛鴦顯石格

魚遊春沼格

野鶴冲天格

飛鷺入柳格

秋鴈高飛格

羊簪格

龜遊荷葉格

鷺飛千里格

鴻鴈失行格

論五陽脉主吉凶

論五陰脉主吉凶

推五陰五陽剋應日例

卷之二

春太素肝脉訣

肝脉論見喜

肝脉主貴

肝脉論清濁

肝脉見煞

肝脉主災

肝脉見夢

春見肝脉

夏見肝脉

秋見肝脉

冬見肝脉

定流年春脉則例

春月順時節宣

夏太素心脉訣

心部總診脉訣

心脉見聰慧

心脉見官災父母

心脉見孤貧

心脉見婦人淫亂

春見心脉

夏見心脉

冬見心脉

夏月順時節宣

心脉見貴

心脉見災

心脉見孤獨

心脉見憂驚

心脉主病死

心脉見病死

秋見心脉

定流年夏脉則例

秋太素肺脉訣

肺脉論見貴

肺脉見父貴

肺脉見喜夫婦順

肺脉主刑憲

肺脉見妻高

春見肺脉

秋見肺脉

定流年秋脉則例

冬太素腎脉訣

肺脉見夢

肺脉見凶

肺脉主賤好外遊

肺脉主無德

肺脉見孝服

夏見肺脉

冬見肺脉

秋月順時節宣

腎部論見喜

腎脉見貴

腎脉見壽長

腎脉見喜孕

腎脉見仕祿及短壽

腎脉見才智

腎脉見情慾之喜

腎脉見福壽

腎脉見災并疾病

腎脉見淫重

腎脉見博學無成

腎脉末年多災

腎脉見病訟

腎脉見死災

腎脉與命門見奴僕車馬吉凶

腎脉與命門見官符失財大災

腎脉不宜妻妾

腎脉主不利親子

腎脉見病厄壽促

腎脉見修養長壽并修短

春見腎脉

夏見腎脉

秋見腎脉

冬見腎脉

定流年冬脉則例

冬月順時節宣

四季太素脾脉訣

脾脉總論

脾脉見喜

脾脉見成才能仕祿

脾脉見性巧無祿位

脾脉妻貴壽

脾脉見賤

脾脉見災危

脾脉見犯土災病

脾脉見惡死

脾脉見死家宅不安

脾脉見仕祿

脾脉見理奧

脾脉見崇

脾脉總論

春見脾脉

夏見脾脉

秋見脾脉

冬見脾脉

定流年四季脉則例

定六親

定性多怒

尅定災年

土運與心脉為子母逐年小限

水運與肝脉為子母

木運與腎脉為子母

金運與脾脉為子母

火運與肝脉為子母

論五運行年生尅

五運六氣論

陰陽反證

陰陽交冲

大驚脉

推三學堂

分九品官格

推官出身

武官格局

公相脉

將相脉

推心部脉官祿

推腎部祿喜

推六脉出宮重交圖



推遷移脉法

老病脉

少年脉

心部尅應

肝部

腎部

肺部

脾部

腎與命門同尅則一

心應在夏

肝應在春

肺應在秋

脾應在四季

腎應在冬

婦人門

診女子太素

論女子脉貴賤

論婚姻生尅男女財產嫁資成敗

婦人脉

論婦人懷孕

論生產

論產難吉凶

論夢多奇恠預彰吉凶并刑尅

論女子貴格

論女子富格

女人貞潔脉

推女子少男多女

推先男後女

定雙生男女

定遺腹生子脉

診男女人貴賤壽夭脉

太素歲運所屬五臟之圖

五運五天南北政圖

六氣司天在泉圖

每年主氣之圖

十二年客氣之圖

十二支年分運氣

五運時行民病證治

六氣時行民病證治

總論診治太素要說

卷之三

叔和診候入式歌

五臟歌

東垣脉訣

診問集類說

指掌圖

人脉

診脉切要歌

五臟六腑訣說

六部生尅訣

兩手左右寸關尺三部診法

上下来去至止訣

診浮沉遲數滑瀉訣

兩手陰陽為証

三部主病訣

七表脉訣

八裏脉訣

九道脉訣

婦人脉法說

小兒脉法說

七表脉形主病

八裏脉形主病

怪脉七種

五臟動止損至脉

壽夭訣

原夢

診大衝衝陽脉

臟腑病外候

辨胎脉

外候胎法

聽聲驗病訣

治病大法

卷之四

心臟藥性

小腸藥性

肝臟藥性

膽腑藥性

脾臟藥性

胃腑藥性

肺臟藥性

大腸藥性

腎臟藥性

膀胱腑藥性

命門臟藥性

三焦腑藥性

新增藥性陰陽論

寒藥熱藥溫藥平藥

諸經瀉火藥

雷公泡製法

煎藥大法

服藥大法

用藥大法

隨證治病藥品說

用藥凡例說

隨時用藥例說

隨證治氣藥論說

隨證治血藥論說

隨證治火藥論說

丸散說

升陽起石法

仁彙編卷之一

太素運氣脉訣

廬陵彭用光謹撰

醫說

夫自上古聖人保愛萬世無窮有政教以全其性有醫藥以濟其生二者並行皆仁道之施也然醫肇自軒岐神農嘗百草黃帝註內經伊尹作湯液與夫著書立言垂世者若內經其言深而要其旨邃以弘其考辯信而有徵若太素之傳寔自東海馮真人在金

靈山得於靈寶洞中神仙授受之術向未有傳而方  
書亦不載至乾德乙丑仲夏八日始真人出洞遊行  
太素法遂傳諸世而得之者皆口傳心授少著述以  
流布嗣後亦間有知者多自秘而弗傳書亦弗備揆  
其大要論貴賤切脉之清濁論窮通切脉之滑澁論  
壽夭以沉浮論時運以生尅論吉凶以緩急亦皆仿  
佛內經素問虛實攻補法天法人法地之奧旨是內  
經者寔為醫家之祖下此則秦越人和緩者緩獨能  
知晉侯之膏肓而未有著述惟越人所著八十一難

經則皆發明內經之旨又下此則淳于意華陀之  
熊經鸕顧固亦導引家之一術至於劉腹背瀉腸胃  
而去疾則涉於神恠矣意之醫狀司馬遷備誌之又  
下此則張機之金匱玉函經傷寒諸論誠千古不刊  
之典第詳於六氣所傷而於嗜慾食飲罷勞之所致  
者略而不議又下此則王叔和纂岐伯華陀等書為  
脉經叙陰陽內外辯三部九候分人迎氣口條陳十  
二經絡洎夫三焦五臟六腑之病最為著明又下此  
則巢元方病源編似不為無所見者但論風寒二氣

而不著濕熱之篇乃其失也又下此則王冰推五運六氣之變撰為天元玉策周詳切密亦人之所難苟泥之則局滯而不通矣又下此則王肅孫思邈思邈以絕人之識操慈仁惻隱之心其叙千金方翼及粗工害人之禍至為憤切後人稍闖其藩垣亦足以其術鳴但不制傷寒之書或不能無遺憾也肅雖闡明外臺秘要所言方證符禁灼灸之詳頗有所祖述然論棄行針則一偏之見也又下此則錢乙龐安時許叔微叔微俱在準繩尺寸之中而無所發明安時雖

出奇應變而終未離於範圍三人皆得張機之粗者也惟乙深造機之閫奧而擷其精華建為五臟之方各隨所宜謂肝有相火則有瀉而無補腎為真水則有補而無瀉皆啓內經之秘尤知者之所取法也奈世知乙之淺其遺書散亡出於閩孝忠所集者多孝忠之意初非乙之本真也又下此則上谷張元素河間劉完素睢水張從政元素之與完素雖設為奇夢異人以神其授受實聞乙之風而興起者焉若從政則又宗乎完素者也完素以古方今病決不能相

植治病一切不以方故其書亦不傳其有存於今者皆後來之所附會其學則東垣李杲深得之杲推明內外二傷而多注意於補脾土之設蓋以土為一身之主土平則諸臟平矣從政以吐汗下三法風寒暑濕燥火六門為醫之關鍵其治多攻利而效速學者慎之完素論風火之病以內經病機氣宜一十九條著為原病式閩奧粹微有非大觀官局諸醫所可髣髴究其設施則亦不越攻補二者之間也近代名醫若吳中羅益滄洲呂復皆承東垣之餘緒武林羅知

隱丹谿朱彥修各挹完素之流風又若台之朱佐之滑壽咸有著述其於大素北則孫武清南則陶彭澤趙石亭皆以太素為時所崇重者俱未有書編入用光則私淑諸人者也嗟呼自有內經以來醫書之藏愈久愈備愈繁可以汗牛充棟亦不為不多矣若夫歷代名醫今但舉其最言之至於炮製則宗雷公之法也逮我

聖朝則有奇效良方銅人腧穴針灸書迺工部尚書許公紳院使方賢臨江楊文翰等所集刊者王慈谿

本草集要陶節庵傷寒論皆足以為醫家後學之準  
繩也於乎醫之有內經由儒道之六經無所不備後  
賢著述名醫諸說纂集剛定漢唐宋元及仲景東垣  
河間丹谿四子之說可謂醫書之全備猶學庸語孟  
為六經之階梯不可缺者也故曰外感法仲景內傷  
法東垣熱病用河間雜病用丹谿貴賤壽夭法太素  
思濟堂曰素問論病之因本草著藥之性脉訣詳證  
之源運氣法天之候太素詳命之吉凶一以貫之歸  
之於內經斯為醫道之大成矣是為說

太素原始脉訣

廬陵彭用光新編

原太素一日流注十二經絡直訣說

太素曰呼為陽而應天呼出心與肺吸為陰而應地  
吸入腎與肝立相六千七百五十息是陰六千七百  
五十息是陽呼吸之間陰陽出入榮衛相隨各行二十  
五度  
周於身漏水下百刻凡人晝夜  
一萬三千五百息扁鵲云人受天地之中以生所謂  
冲氣也且夫五行之氣始自中原播於諸脉



三焦經手少陽起於小指次指之端循手表腕至目  
充眇

子時注膽

膽經足少陽起於目充眇入大指岐骨內出於端

丑時注肝

肝經足厥陰起於足大指聚毛之際上循足附上廉  
上入肺中

寅時注肺

肺經手太陰起於中焦下絡大腸其支者從腕後直

出次指內廉出其端

卯時注大腸

大腸經手陽明起於手大指次指之端內側循指上  
廉其支從缺盆上頸貫頰入下齒中上挾鼻孔

辰時注胃

胃經足陽明起於鼻交頰中下循鼻外入上齒中其  
支者入大指間出其端

巳時注脾

脾經足太陰起於足大指之經循指內側出肉際其

支者從胃上膈

午時注心

心經手少陰起於心中入掌內循小指出其端

未時注小腸

小腸經手太陽起於小指之端循手外側上腕其支者入耳中別頰上抵鼻至目內眦斜絡於顴

申時注膀胱

膀胱經足太陽起於目內眦上額交巔上其支者從膊內左右別下循京骨至小指外側

酉時注腎

腎經足少陰起於足小指之下斜趨足心其支者從腎上貫肛膈入肺注胸中

戌時注心包絡

心包經絡手厥陰起於胸中出屬心包下膈循小指次指出其端

亥時注三焦復於

手太陰肺經

其氣與天地

同流加一至則熱減一至則寒古人定吉凶處百病

决死生

俱候此而已黃帝內經云凡人兩手足各有三陰脉三陽脉以合為十二經脉也手之三陰從藏走至手手之三陽從手走至頭足之三陰從頭下走至足足之三陰從足上走入腹絡脉傳注周流不息故經脉者行血氣通陰陽以榮於身者也其始從中焦注手太陰陽明注足陽明太陰太陽注手少陰太陽注足太陽少陰少陰注手厥陰少陽少陽注足少陽厥陰厥陰復還注手太陰其氣常以平旦為紀以漏水下百刻晝夜行流與天同

度終而復始也

診脉要法說

彭用光曰凡診太素脉必五更天明方脉以斷有准倉卒據難血氣未定心亂不准也

凡診脉之法先要定得三部位分明白又要曉得十二經絡五臟六腑及五臟配合五行四時生剋之理又要知得脉之息數分明別浮沉遲數滑濇及諸脉陰陽主病之原也何謂三部謂人兩手俱有寸關尺也凡診脉先以中指揣摩掌後有小高骨就是關脉然後下前後二指關前至魚際得同身之一寸故名

為寸口為陽關後至尺澤穴得同身之一尺故名為尺部為陰又寸脉六分其上三分入于寸內是陽得寸內九分為陽數九也尺內七分關下三分入於尺內是陰得尺內一寸陰數十也終始一寸九分此也又長人脉長當踈排指短人脉短當密排指人瘦小則輕取之人肥大則重取之性急人脉急性緩人脉緩又有反關脉在三部之後或臂側若過寸口上至魚際者名曰魚際脉有左大右小者有左小右大者有人兩手清微如無脉者此陰脉主貴有兩手俱洪

大者此陽脉主貴須用心診視凡診脉必須調平自已氣息男左女右初輕按消息之次中按消息之再重按消息之推而上消息之推而下消息之推而內消息之推而外消息之如此然後自寸關尺逐部尋究一呼一吸之間要以脉行四至為率閏以太息脉五至是為平脉也五至為平者人肖天應五行又應春夏秋冬各主一至是心肝肺腎再一至為四季脾脉是金木水火土俱備合天之一周歲為平者此也其有太過不及則為病脉也凡人十二經動脉循環

一晝夜五十周朝於寸口會於平旦內經凡診平人之脉常以平日至診病脉則不以晝夜拘也難經獨取寸口者即手太陰之經也上古診法有三其一各於十二經動脉見處分為三部天地人以候各臟腑其二以寸口與人迎參之以驗氣至與輕清重濁四時五行之大小以究富貴貧賤壽夭就以遲數驗虛實冷熱之病其三獨取寸口以內外分臟腑以高下定身形以生尅定榮枯以清濁論窮通斯大素與叔和取以為寸口臟腑之位也

診脉捷法說

用光嘗見診太素却身坐心為一躬之主心不定脉不

應則斷難准此大戒也

人生資稟貫陰陽受氣冲和分貴賤五臟六腑別根基平生災禍如神見按之指下審清濁用意推尋三部辯陰陽更認部所主便將表裏細推斷脉息大小有浮沉吉凶終是細尋求急流多是貧賤輩緩滑湏稱富貴流此中更湏辯四類輕清重濁辯其由大凡若診他人脉先將自己無憂惑湏調彼此氣相和莫令宿酒浮胸膜要知禍福并貴賤子後辰前方可見

疾病不拘早晚間更須依證看候變凡診時候毋欲  
速二人相對須停足童子語狀診十六脉候方言災  
與福更看年月并日時五行相生與相尅流年災福  
細推詳用意推尋審消息脉候中和分四季弦洪毛  
石丁寧記若逢洪緊并急緩四體須防微恙至凡斷  
疾病并災咎須用依時分節候春得秋脉忌逢金更  
取庚申及辛酉夏得冬脉亦如然須向五行相尅取  
三部脉候應須遠四十五動為體變一萬三千五百  
通從此周流息數同脉息來時有減加究疾生死斷  
無差指下分候二部中吉凶細診無終窮凡欲診者  
先戒色酒辛勞怒戒三日久行坐卧醉皆忌五更清  
寧診方得

診脉法

尺為陰寸為陽下指先診息數勻浮中沉  
裏細推尋寸關尺內分輕重豆菽纖毫理更深察候  
先須診五行四時先與推相生更將表裏認分明用  
意推尋詳死生

診男貴賤壽夭脉

男子左手為主腎主壽夭故男子以腎為一生之本  
主子孫根基此脉沉而有力往來息勻分明異乎常  
格者此主平生貴顯衣祿豐盈又應一身之根基無  
審壽數若脉來去無力乃是根基不耐末年貧寒沉  
深勻滑壽躋耄耆期頤

診夫妻子奴僕

左腎脉沉而有力者父母祖宗榮旺子孫昌盛家盈  
如手脾脉男子以之為妻才宮若阿阿如春楊柳之  
狀往來息勻主妻才豐盈小而無力妻才不得若左  
關脉大而和右關常緩而有力者兄弟子孫衆多為  
腎相輔得兄弟之力右尺部異於尋常奴僕興旺主  
得他人相扶

診貧富脉

脾脉為財祿若得生旺往來息數勻緩既貴且富往  
來無憑據者則財不聚終難發達先大後小先富後  
貧先小後大先貧後富此脉緩大常人主巨富為官

至一品沉緩而遊主巨富極而慳吝也

太素通玄賦

混沌既判陰陽肇分將察窮通盡屬五行之內欲明貴  
賤須知部位為真滑通流利必為富貴之人急澁遲滯  
乃是貧窮之輩貴人反得賤脉不測災來賤人或得貴  
脉勃然喜至肝乃己身之位要見相生膽為官祿之官  
最宜健旺心逢洪盛當為廊廟之才肝遇弦長定主  
公卿之貴緩居六部心善而必寬和緊遇三關性躁

而難激觸脾宮緩大妻財定主豐盈腎位沉滑父母  
必然富壽庚逢甲乙背父母而走他鄉甲生丙丁主  
子孫而榮祖業命門沉滑奴僕必主忠良焦位輕清  
駟馬定須強盛火帶柔和流利位列三公脾來緩大  
寬柔官高一品肺逢浮緩好賢善而濟飢貧肝部輕浮  
多計謀而貪酒色性好嗔而節儉心不調勻量愛博  
以寬和脾之緩大三關沉滯為人必定貪愚六部分  
明作事定須正直腎逢動滑居官必主遷移肝若微  
浮破財而遭詞訟木來發盛常懷正直之心水若散



沉定犯貪淫之亂女人脉緩更調勻可兩國之封男  
子脉弦并流利有三公之位脾宮緩大生平樂事無  
憂腎位滑沉處世安然必壽春逢金至秋來必定多  
災冬遇木來春到必須有喜名標龍虎之榜膽脉弦  
長得佐賢聖之君心宮洪盛先勻後澁定知富屋之  
貧先澁後勻必是貧而暴富三關生旺雖逢疾病無  
危六部受傷縱遇遷移非久年來尅脉憂官又恐災  
臨脉若尅年加職仍兼進寶水歸火位雖有子而難  
招木入土宮縱遇財而弗積大沉陰滯常招盜賊之

名脉大急粗必主軍徒之卒腎來洪滑婦人生子  
以超群心部細沉女子尅夫而未了欲知壽脉與  
短長須看命門而與腎沉滑則壽俱一百伏絕而命  
在須臾短伏而沉主水溺之厄濡沉而澁遭虎蛇之  
傷若逢遲滯防身危而遭跌或遇澁沉非  
自損而他傷寒牢自然饑凍沉滑必主安居短伏而  
市場之刑緊數主疾病之苦是以鬼祟之脉各從其  
位以意推尋心脉常浮定是瘟癘血鬼肝部頻數當  
是土地社神腎脉弦急定主落水血死肺脉浮數外

路邪神刀傷脾宮得緊數犯土神而時疫同來禳之  
則吉藥之必愈也彭用光曰賦中論生尅年月日辰  
旺相斷災禍若富貴貧賤以輕清

重濁滑濇粗細緩  
急斷妙在心悟也

太素通玄說趙銓編  
計八條

夫太素脉以心為立命心君也一身主宰禍福繫焉  
以小腸為遷移蓋志者心之所之稟令而行吉凶  
悔吝所由生也以肝為官祿肝得水之生為心之  
母得天者厚也以膽為福德得肝之氣受心之用  
也以腎為壽元腎得肺之生以膀胱為疾厄受脾

之尅也以肺為父母月孛之象初氣之數自此出  
也以大腸為妻子計都之鄉得肺之氣配乎初氣  
者也以脾為田宅所以滋養萬物者也以胃為財  
帛胃得脾之餘氣所以收藏萬物者也以命門為  
兄弟是心之比肩也以三焦為僕馬相火受命於  
心故也以此考之無不洞徹且夫心脉為火性炎  
而促至不滿九而用止於八自乾一兌二離三震  
四巽五坎六艮七坤八九則又為乾矣人遇之則  
為亢陽之數孤貧無比尚何言至數之多哉

○心主吉凶管二十五歲以前氣數其體浮洪若一  
數而止大人遇之為性高明剛健純一而已小人  
得之則為性輕躁鯁直當有盲聾之疾然亦不失  
耿直之士二數而止兼得洪勻秀弦主為性和悅  
心事平坦心恒敬人人恒敬之達則伊傅窮則顏  
曾三數而止純乎君子聰明機變爽麗光霽待人  
接物曲盡其情端為文章之士忠孝之人也四數  
而止主為性躁暴不能容物治家嚴肅與人誠信  
心事激直無利己損人之心有凌霜傲雪之志亦

聰明文章之士終未免喜怒不常心却善耳五數  
而止主為性機變多學多能遊說辨給離合縱橫  
但處性不定介乎君子小人之間長於奔競易於  
動搖非九流之士則遊俠之輩六數而止主為性  
險惡奸回諂詐邪僻造惡興謗反道悖德小則賊  
人大則賊國最為心術之不善者也七數而止主  
為性愚頑無知不辨菽麥為耕田荷擔之夫勇而  
無謀狠而好聞可謂愚夫愚婦者也八數而止主  
為性寬緩溫和容物納污憐孤念寡輕財好施樂

道安貧不與人較人不敢欺  
長者之士則山林隱逸之人若更如珠走之明淨  
則福力深厚逍遙八極之表出乎塵俗之外者也  
○膽脉自二十五至三十五已前氣數其體浮弦若  
下指時便如箏弦柔長秀麗大小勻停浮而應指  
分明不雜得五十至而止綠鬚三公承祖父餘澤  
四十至而止者叅佐之任或如至數不及亦主一  
職一任之微若至數混雜大小不勻則三十年之  
前無功名之分或奔湧不定有官則失職常人官

訟之事

○肝脉自二十五歲至五十歲已前氣數此人身最  
為緊關去處其脉沉取弦長而秀四十至者位至  
三公若間帶微瀆而有回曲搏指者雖為宰相心  
亦欠休休之量三十至者位至叅政監司郡守二  
十至者位至守令十至已上雜職散官瀆亦如之  
若大小明淨往來如珠之利則主風憲威權加以  
肝脉滑者則主生殺之權若左三部俱弦而數至  
數足者主力扛九鼎威鎮一方位至上將軍掌生

殺開閫割土封侯至數次者亦有千夫長百夫長之應其或奔湧六脉俱尅心應坎艮則為軍賊徒刑刺配兼六脉俱尅則主斬首分屍微若乾沙應指不明則貧窮下賤之人

○肺脉之體短而濇若應指分明至數長而勻秀又帶微緩主聰明穎悟過人早年科甲父母榮顯而文章兵權非四親具慶則父母雙全盡菽水之歡終綵衣之娛人生所最難造物所甚罕三五數而止者先尅父二四數而止者先尅母奔湧無

定少年失怙恃之親滑緩相仍終身無異姓之託

矣此部有反側之脉雖貴而偏刻性傲主骨肉有傷尅此華蓋三台之宮

○大腸之脉其體微緩而短若應指明淨則妻子賢明終身無尅三五數者男多女少三四數者女多男少若是奔湧洪實則主尅妻子重以六脉俱尅則終身無子孤獨之人或僧道師尼之流若見滑脉則是養子成家館甥待老矣此脉若不真位濇六部方是孤獨

嗣

○脾胃之脉主五十歲已後晚年氣數其體微緩

五十至以上為上富緩大寬和官高一品緩滑主  
遷擢三十至以上為中富二十至以上為下富其  
或至數不及但應指分明亦主康裕浮而應指者  
有財無田沉而應指者有田無財浮沉相應田財  
俱發若是洪緩主受祖業沉緩而濇者主得妻財  
或妻子賢明得力成家但其鄙猥權主內出若見  
弦而沉微滑則有不肖敗家之子淫慾之妻自己  
猥鄙好饕不能自振者也若應指不明乍弦乍數  
乍小乍大主終身貧困若見奔湧則蕩散祖業潦

倒無成奔波乞丐廢疾不耻之人也

○左尺之脉沉而滑右尺之脉洪而碩一初得父母  
天地者也所得厚者昌而壽所得薄者促而死此  
一定不易之數智者於此詳觀審察先以左手尺  
脉定其壽死之大體沉滑則壽子孫旺洪大則夭  
後以右手尺脉定其歲數之多寡若兩尺俱無主  
貧壽不足而多疾厄左尺奔湧乍踈乍數者淫慾  
輕狂右尺奔湧者主僕馬有災或盜竊財物此六  
脉之專在五行之定數合而言之心脉洪弦

三焦洪緩 為君臣慶會格有官者遷職陞階  
無官者富有奇遇若心脉沉緩三焦洪弦為君臣  
失位格所主異是矣六脉俱受母氣者主得父母  
之愛異於他子六脉子歸母腹者主得子如曾閔  
幹蠱興家六脉之中胃脉中和兄弟友恭長幼有  
序友則所主不同矣倣此而推子得母氣可求功  
名母得子氣可求財帛也

詳論詠詩

陰陽造化百千般酒病勞傷莫與論指下推尋宜仔細  
細不看不熟斷應難  
如神造化百十年不用先天與後天兩字之中分禍  
福若人悟得即成仙

定富貴

詩曰

有骨如無骨纖纖指下長脉來三部秀定見是侯王

骨軟皮膚滑溫圓類玉光脉條常緩細榮貴坐朝堂  
兩手無疵黑肌清脉潤藏心田無滯礙富貴積倉場  
已上三詩皆輕清合度合格之脉也

定貧賤

詩曰

面澁身手粗脉來沒定居其人多不足到老是窮夫  
骨大皮肉黑下手冷如冰脉候又洪大終是貧賤人  
皮肉粗且硬六部脉紛紜平生只受顧定是苦勞人  
已上三詩皆重濁失度失格之脉也

天干五運流年例訣

甲巳化土運脾部

乙庚化金運肺部

丙辛化水運腎部

丁壬化木運肝部

戊癸化火運心部

潛谿曰假如丙辛之年腎上流年不以數論生  
尅且如腎部本體惟該沉滑春肝木旺正月二  
月之脉當細弦而長腎部亦宜滑弦為合時反  
是則尅矣餘者倣此已上五化相運者以次推  
排相生之義也



天干臟腑所屬

甲膽乙肝丙小腸丁心戊胃己脾庚大腸辛屬  
肺壬屬膀胱癸腎藏三焦亦向壬中寄包絡同居癸  
腎堂

地支臟腑所屬

子膽丑肝寅肺卯大腸辰胃巳脾午心未小腸申膀胱酉腎戌命亥三焦

地支六氣周歲例訣此每年主氣大寒後十日交下年物氣管事

客氣詳后

寅卯初氣肝膽左手關部所主

立春 正月節 春分 二月中

巳辰二氣心小腸左手寸部所主

清明 三月節 小滿 四月中

未午三氣三焦心包絡右手尺部所主

芒種 五月節 小暑 六月節

酉申四氣脾胃右手關部所主

立秋 七月節 秋分 八月中

亥戌五氣肺大腸右手寸部所主

寒露九月節 小雪十月中

丑子六氣腎膀胱左手尺部所主

大雪十一月節 大寒十二月節 每五年交下寒

數氣

木子巳上六氣皆推排風温熱濕燥寒之六氣而分  
居於十二臟腑為一周歲十二月之內以主之  
也

彭用光曰凡此運氣須參主氣客氣并司天在  
泉諸圖與趙銓續增論中斯無遺而全備矣

法指掌圖



思濟堂曰命宮心部小腸運

肝經膽福全腎上壽元勝疾  
厄肺為父母大妻連脾宮田  
宅胃財帛兄弟命門焦僕綿  
十二宮中皆有定要看太素  
在心專

前後圖原無用光因此詩推  
演其象例也

彭用光曰凡學太素脈須熟記諸圖

陽足太陽膀胱水主末限  
足少陽膽經木主中限  
腑手太陽小腸火主初限

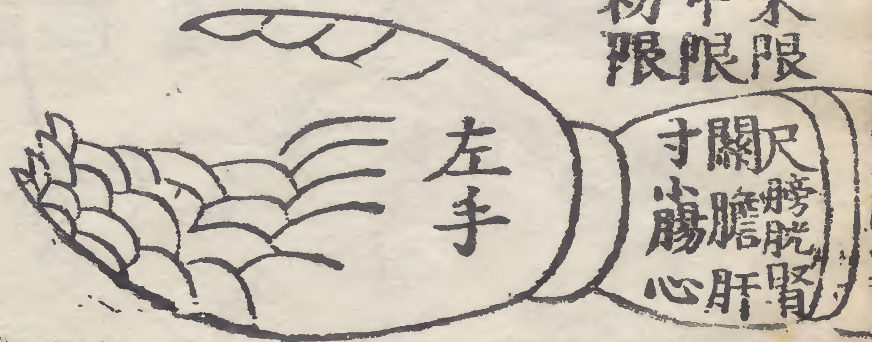
仁 配肝脈弦長

義 配肺脈輕浮

禮 配心脈洪緩

智 配腎脈滑沉

信 配脾脈寬緩



陰足少陰腎經寒水主根基壽夭  
足厥陰肝經風木主功名貴賤  
臟手少陰心經君火主吉凶善惡

左寸為君主之尊為貴為仕祿

為文明

左關為宰相之官為己身為喜

慶榮顯

左尺為技巧之官為祖宗為壽

其為胤嗣

金 合肺脈短濇

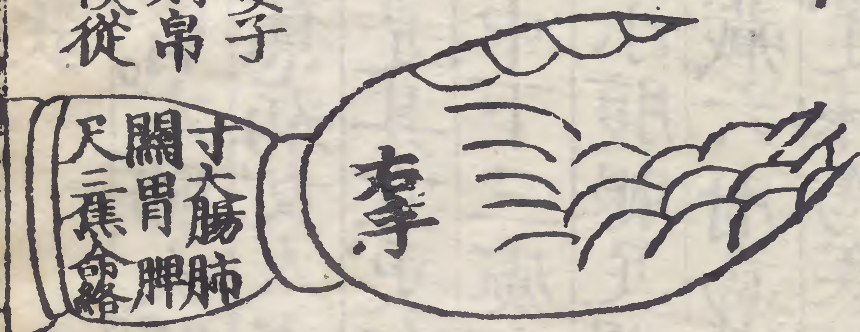
木 合肝脈弦直

水 合腎脈沉下

火 合心脈洪上

土 合脾脈緩大

陽足陽明大腸金主妻子  
足陽明胃經土主財帛  
腑手少陽三焦火主僕從



右寸為家宅行人為道路為親

屬

右關為妻妾為田庄為爵祿為

財帛

右尺為奴僕為兵將為美馬

陰手太陰肺經燥金主父母登科  
足太陰脾經濕土主爵祿田產  
臟手厥陰命絡相火主兵權壽裔

診部位歌

左心小腸肝膽腎。右肺大腸脾胃命。腎家之府是膀胱。命脉外診三焦病。女人之脉左右同。但於尺部常  
洪盛。小兒脉數是其宜。更向三關察形證。手上寸關  
尺三部管了上中下。三處上焦頭面咽喉病。中主肚  
腹兩脇去下部。小腹腿足間診脉。參詳是公據。浮沉  
遲數四般脉。五藏六府為準則。浮主中風病在表。沉  
主在裏及筋骨。遲脉為寒。兼是虛數者。熱多依此則。  
凡診脉男診乎左者。為其左屬陽。陽數順行自東

而西所以先左而後右也。女屬陰。陰數逆行自西  
而東。故先右而後左也。男女左右之先後。蓋體其  
陰陽逆順耳。非男女左右為法。反是也。

雙飛蝴蝶脉勢之圖

趙銓續編

X X X X X X X X  
X X X X X X X X

小腸屬表

配酉位陽

父母

心 胃氣真血本

主家宅 田宅

心經屬裏

配申位陰

根基

膽經屬表

配卯位陽

姪孫

肝 胃氣真筋本 主兄弟 官祿

肝經屬裏 配寅位陰 六親

膀胱屬表 配未位陽 主命財 命宮

腎 胃氣真骨本

腎經屬裏 配午位陰

大腸屬表 配亥位陽 妻妾

肺 胃氣真氣本 主宅室 相貌

肺經屬裏 配戌位陰 外祖

胃經屬表 配巳位陽

脾 真胃氣

脾經屬裏 配辰位陰

三焦屬表 配丑位陽 奴婢 驛馬

命 胃氣真髓本 主囚牢 六畜

命門屬裏 配子位陰 橫財 厨竈

女子未嫁夫宮在肺部已嫁心為夫宮已上各隨  
脉氣以决吉凶脉合則吉散失則凶

心 朱雀宮

脉宜洪勻朱雀傳喜不許出宮如出宮則主目下

驚憂陰小災病人事不和忌三七日脉若  
促朱雀生災

洪脉勻勻喜信傳 出宮家下小憂煎  
要防三七晨中應 急促來時災禍延

肝 青龍宮

脉宜弦長青龍進財不許出宮若出宮則主兄弟  
不和六親不睦官事留連見貴不喜脉若短促青  
龍化煞

脉大弦長好進財 出宮親族少和諧

留連見貴官無理 沉短青龍吉化災

腎 玄武宮

脉宜沉石玄武刑獄不許出宮如出宮則主牢獄  
官災小人虛詐恩中招害防備失脫脉若  
失玄武刑厄

沉石勻停事妥寧 命門俱出獄刑并  
恩招反怨人虛詐 失脫官災禍亦侵

肺 白虎宮

脉宜勻平白虎財喜不許出宮如出宮則主家宅

不寧妻妾災病謀事不遂有喜折半脉若大洪散  
失白虎生災

脉動勻平喜化財 出宮謀事主妻災

姪娠若遇相災半 沉緊家庭定不諧

脾 勾陳宮

脉宜寬緩勾陳進田不許出宮如出宮則主子孫  
災病田產退失交易相撓忌三七日脉若弦長勾  
陳化煞

寬緩和勻進土田 脉來剛急散憂煎

子孫交易田財退 三七之中見禍連

命 騰蛇宮

脉宜勻靜騰蛇進財不許出宮如出宮則主官非  
破財小人口舌恠夢驚憂奴婢為撓脉若沉實騰  
蛇破財

脉沉勻靜橫財多 散失奴逃事不和

恠夢驚惶時出現 破財官訟厄難過

診視法

大凡診視坐定調息已之氣呼吸平和然後先以中

指於彼者掌後高骨之傍揣定關位次以中指按寸口之位又以無名指按尺下之位人長則指踈人短則指密凡一指必三般診先輕以取其浮次稍重以取中又最重以取其沉寸口在上主胸以上至頭目關在中主臍已上至腹脇尺在下主臍下腰足二便

四時脉

春弦夏洪秋似毛 冬石依經分節氣

阿阿緩若春楊柳 此是脾家居四季

四時脉皆以胃氣為本俱要帶微弦微洪微毛微石

是有胃氣平脉帶清主有福德時運通達富貴也

青城張仙十忌法

飲食之後 喜怒之後 已午之後

行房之後 爭競之後 病患之後

醉酒之後 又行之後 又坐之後

喪哀之後

潜谿曰十者心為外所拌血氣失常不可診太素也



醫心方卷之三十一

七表脉吉凶訣

浮脉火

寸浮作事好輕狂橫訟貪淫不善良奴走人欺多  
信鬼家瘟刑獄見災殃

寸脉浮者為性輕狂作事易不別良賤多信鬼  
神常說人過惹禍招災小人敗侮病主中風  
發熱頭疼

醫心方卷之三十一

三十一

關浮操事性多偏多是多非破祖田若也自身能  
獨立方纔可保有此錢

關脉浮者性不耐事多是多非一生破敗不招  
祖業奴婢不主自立成家方可保父病主腹心  
疾

尺散浮多手足離祖田不守好移居萱堂早歲應  
亡却作事多勞財不依

尺脉浮者兄弟不睦姊妹無情幼年失母不守  
祖宅性好移居為事多勞主財不住病主小便

難

①

脉火

寸孔狠毒事多忘子媳艱難破祖庄眷屬無情常  
好殺九流為業足風光

寸脉孔者作事不定心好健忘子媳少力財穀  
少聚田宅破敗狠毒好殺戲弄多藝病主吐血  
或鼻衄

關孔狂妄未亨通財祿難存事不隆口舌官災重  
疊至弟兄雖有也難終

關脉亢者一生狂蕩作事不順財祿多破口舌  
官災時常不離兄弟雖有難終病主胸中有血  
尺亢壽殀事無疑東走西移不定居財帛縱多終  
耗散還應尿血病難除

尺脉亢者主人壽夭老人得之多主風疾好善  
多不主財心愛出入常不在家病主下虛尿血

滑脉水

寸滑多能事事知王公獲近橫財隨鼓盆未免相  
刑尅春後開花得幾時

寸脉滑者主人多藝好遊南北能招橫財得近  
王公貴人欽重更有口祿刑尅妻子病主胸滿

吐逆

關滑多謀性不邪宜為邊將足才華滿堂金玉兒  
三四福壽團圓在一家

關脉滑者為人性執不信神佛心多謀畧宜於  
邊將田宅盈腴子息三四奴婢多招病主虛寒  
不能飲食矣

尺滑文章富足強聰明伶俐姓名揚子多尊重人

隨從操節謀權事不長

尺脉滑者主大富足財帛有餘文章特達聰明  
伶俐為人尊重主有機權經紀不利病主臍腹  
冷疼沉滑吉而壽浮滑不和

實脉火

寸實情懷最尅傷財多口祿足資糧弟兄不睦萱  
椿尅妻子俱刑見禍殃

寸脉實者主好情性最耐久長財祿多聚弟兄  
不和椿萱有尅頭妻長子主相刑

關實為人執拗多是非官事兩無和更無妻子相  
刑尅家破財亡累被魔

關脉實者性情冷淡可與人交心腹作事誠實  
妻子刑傷田宅破散財穀不積病主翻胃腹疾  
尺實為人喜律音貪花戀酒異常人家財漸漸伶  
仃盡只為淫邪喪此身

寸脉實而緩者好音律貪戀花酒異於常人錢  
財漸漸敗落家產漸漸伶仃病主下焦熱

弦脉木

寸弦性急事難容正直無私主得公妻子本來應  
有分自身惹禍被傷凶

寸脉弦者為人性急不耐事主立公門多招橫  
財得妻子分主好子孫有傷殺厄病主胸中拘  
急

關弦性僻最能偷無耻邪淫下賤流損子尅妻家  
業破刑名水厄兩難留

關脉弦者性偏不良常好偷竊邪淫無耻損子  
尅妻田宅破敗多犯刑名亦主水厄病主上下  
拘急若在右脉難免災在左可減半

尺弦多患事多勞骨肉無情似水滔出姓可宜并  
入贅在家妨祖壽難高

尺脉弦者一生患難為事失財骨肉無力子息  
寡少出姓入贅在家妨祖壽年不高病主胸腹  
滿脹

緊脉火

寸緊猖狂最不良九流人喜可安藏宜為公吏衣  
財足孤寡家中議短長

寸脉緊者為人智短猖狂輕薄不與衆和宜為  
僧道醫卜公吏愛說人短家貧少子病主頭疼  
關緊情偏愛訟誣家財破散弟兄踈妻兒若也無  
刑累殺害他人可不誣

關脉緊者為人性拗多愛詞訟心常毒害破散  
家財骨肉不和爭鬪刑剋妻子病主胸膈痛  
尺緊虛狂沒始終平生汨汨走西東公門若也安  
身吉未免身軀病痛聾

尺脉緊者有始無終虛詐不實公家安身一生  
愛走更難得安身常疾病昏聩聾鐘病主臍下  
疾病

洪脉火

寸洪溫潤貴初年顯達聲名有柄權若是晚年洪  
大脉心高志濶福雙全

寸脉洪者若得溫潤早年富貴名位顯達福壽  
雙全若得洪秀晚年多祿子孫榮貴病主胸中  
煩熱

關洪溫潤福無邊宜子宜孫兩得全定主為人多

性急有權有毅富多年

關脉洪者為人性急不容人犯少受祖蔭妻子  
無刑多好毅剛財祿浩足得人欽重病主胃熱  
煩滿

尺洪好酒又貪饕淫慾財消不可逃兄弟子孫難  
得力妻宮不利見重招

尺脉洪者主愛酒色貪饕淫慾財帛失散妻子  
要見重招兄弟不得力子孫難得病主臍腹疼  
痛

八裏吉凶脉訣

微脉金

寸微父母定遭刑鰥寡無依獨立犢縱有家財終  
耗散氣虛未免足難行

寸脉微者為人福薄父母早刑乞丐無依左右  
辨之男女反目縱有家財終須耗散病主血氣  
俱虛

關脉微者世艱辛未免饑寒僕從人不是官災身

入獄縱饒刑害也充軍

關脉微者一生辛勤不免饑寒為人役使主受  
官災身入牢獄縱免刑害後必充軍病主嘔逆  
尺微家破又離鄉人賤人輕受此殃縱有妻兒也  
刑尅子孫掘窟定踰墻

尺脉微者為人輕賤破家離鄉為人所使不招  
人重妨尅妻子子孫為盜病主小腹氣及小便  
多

沉脉水

寸沉僧道好修行必有神仙氣象生若也在家即  
破敗尅妻喪子市中刑

寸脉沉者擬是九流為道修行之人神仙氣象  
在家破敗尅子害妻死於市曹病主胸中冷疼  
關沉孤寡僧道高藝術資身財橫招若是居家多  
蹭蹬兩妻刑尅定難逃

關脉沉者貧窮孤寡宜為僧道多有內術活計  
自然廣招外財若常人刑尅二妻病主逆冷  
尺沉辛苦計謀垂自置田庄福壽來子貴自然保



金紫重重衣食見漆財

尺脉沉者殷勤辛苦能作活計多招橫財田庄

白置福壽延長子孫貴顯沉滑大吉慶病主腰

背痛

緩脉土

寸緩心麓膽氣稜平生好殺定遭刑不遭祖業兒

官厄宜在軍中職任亨

寸脉緩者心膽粗勇賦性頑硬惡生好殺多犯

刑憲子受官厄宜在軍所職任方亨病主皮膚

疾

關緩為人德性寬一生災少只慳貪妻兒好合宜

高壽父母團圞福壽全

關脉緩者為人穩重作事純厚衣食有餘一生

少災只是慳吝妻子好合父母雙全病主脾氣

尺緩施為性最遲心中多計更多疑姦謀取事應

成敗何必區區算巧機

尺脉緩者為人性遲作事疑惑心中譎詐多計

多謀成敗無祿榮運巧算心機病主脚軟小便

數

① 濇 脉金

寸濇應為少信人雙親不養背天真居官享祿無高壽子息艱難只一身

寸脉濇者面目冷澹心少忠信不孝雙親衣食不足居官不义子息寡少壽年不高病主胃腕不足

關濇平生病疾拘少年貪色老顏頰弟兄縱有刑傷尅壽夭難過四十餘

關脉濇者一生多病家不稱意少年愛色顏不耐老兄弟刑尅若論壽限不過四十病主虛勞逆氣

尺濇操持有志謀多因酒色訟拘留是非只為慳貪得妻妾貪淫暗裏偷

尺脉濇者操持有志多因酒色財帛爭訟與人  
不周妻妾多情只為慳吝惹是招非病主小便  
數婦人則血氣之疾

② 遲 脉土

寸遲一世受孤貧退落家財有禍迤縱有祖田難  
保守弟兄內外不懽忻

寸脉遲者主一生少遂財穀資產進退無災迤  
子嗣艱於早年弟兄殘害肉骨無情孤苦之身  
出家可以延年居家不利病主胸滿氣疾冷痛  
關遲常走不歸家父母妻兒總是嗟僧道工作猶  
活計常人孤苦少榮華

關脉遲者為人蹇薄東走西逃常不歸家性好  
慵懶自誇工藝為僧道尤可俗人孤獨疾主中

焦受寒腹痛

尺遲衣食漸多消祖業田庄定不招決是遷移他  
郡客雖然子好病難饒

尺脉遲者衣食漸消祖業不守流移外郡方可  
保守子孫縱好未免多疾病主下焦虛寒

伏脉水

寸伏為人膽氣強東西猶豫足風光一生破敗難  
超眾疾病相侵逆氣妨

寸脉伏者膽大心強為事猶豫輕薄顛狂一生

破敗不能出眾心好遊蕩疾病連綿病主中氣  
逆悶

關伏施為作事沉難招子媳事違心田園不遂多  
零落腸癖還招疾病臨

關脉伏者為人坎坷作事沉滯子媳難招事多  
違心田園不遂家零落病主腸癖瞑目

尺伏陰為下賤誇無衣無食少榮華沉沉疝氣圍  
臍痛積塊奔豚食不加

尺脉伏者為人僻猥無衣無食奔收乞丐下賤

之人居無產業耕無田地孤貧無比病主疝氣  
積塊

濡脉水

寸濡顛狂性不閑相思終日暗催殘此身若也多  
孤弱不顧危亡戀女顏

寸脉濡者性好狂蕩不肯停住貪淫好色凡百  
作事有始無終為貧窮下賤之人病主氣少精  
散

關濡為人怕較爭多兒穩重又多生自然衣食成

佳庇只恐其人壽亨少

關脉濡者為人沉重一生怕事不與人爭衣食自至多得祖財子孫蕃盛壽只不高病主脾氣

弱

尺濡地瀼下部虛貪淫戀色病來拘營謀處處俱無利年少難過二十餘

尺脉弱者地瀼不利下部虛寒貪淫戀色經營無利少年得之壽不長久病主下焦冷

弱  
脉水

寸弱為人只一年一年過了一年纏沉沉若也床席一月之中見禍連

寸脉弱者一生孤苦貧窮下賤止可一年一年若可不過二年若過二年一月必死疾主瘧疾胃氣少也

關弱精神定少清尅妻尅子見伶仃若為僧道身安吉父母同居也必刑

關脉弱者多濁少清尅妻尅子孤苦伶仃若為僧道少可安身椿萱同室也見相刑病主血氣

病也

尺弱精神夢泄磨為人下賤妄言多壓身小藝方  
為吉未免難逃四十過

尺脉弱者精神減少妄語多懼下賤小輩若為  
小藝方可壓身縱過三十四十難過病主下元  
敗弱脉帶滑則有壽而無產業

論官貴清聲少

肝脉實大少清音細緊為人必賤輕若是浮高多短  
瀋沉沉不必問前程

夫肝膽之脉若實者為官少清音若細而緊者  
為人則輕薄若浮而高為事多強若沉者為事  
斷決不分明

論腎脉見喜

左右清沉在尺當福神加喜慶無雙細看洪緊心流  
利尅日須知進祿鄉

腎脉北方水澄則智清則喜再看寸口通洪而  
緊分明只在本月內有喜春得微洪弦喜四季  
中見之脉虛者無喜也

論貴脉先退後福之喜

仕祿先看部寸來分明流利任高才沉沉寸口知君退洪滑分明播九垓

夫官祿之脉先看進退之位寸口脉本體洪弦大而散若沉細者為不任祿在官者退位在私者災若洪而弦於寸口者其人有天才若兼寸口緊如一點明珠者此人八座三台之位

論福德脉

指下分明似捻珠寸關尺脉與常殊三部流利知為

吉福德鄉閭與眾殊

潜谿曰診福德之人五臟之脉俱看流利分明不高不低五十息不止及無斷換者此為巨福之人心部見之為上等福人也若關尺中洪潤為中等福人餘無常者不貴

論先富後貧

洪大寬調是富兒若求官職事須為忽逢突起於心部早富中貧實可知

凡心脉本要洪大平和若見寬緩而慢其人無

官之分是大富之人如脉突起於心部其人先富後衰耗家貧

論脉不利妻

尺部脉溢大而伏者主妻宮不利多病

兩尺沉微短濇虧堪嗟內助少光輝婦道相宜多病苦琴弦頻續不芳菲粧奩一物空携手却用供他眷屬肥名門剛健多喧辱若遇貞嚴也下微

潜谿曰看妻妾之脉以兩尺見沉微濇之狀此內助不堅雖執婦道尤多疾病不能眉壽琴弦頻續之兆却主妻家力怯奩資空費或供給妻

族若在名門及有百辱之事如得貞淑之妻亦恐出於下倫

論得妻力脉

脾家之脉主妻宮清潤寸長事不空若非貞淑名門偶必獲奩資致大功尺弦長大主便血若無衄血是奇絕得妻賢淑富房奩婚姻纔了成家業

凡論脉以右關為妻得脉清潤溫柔勻長此乃有財喜之脉亦主妻主家旺夫必然名門大族



貞淑之人須獲奩奩而致富

論子孫光茂

尺部弦長滿指到應知火脉洪勻好豈特榮身利子孫更兼數世傳家寶

定貧

脾脉紛紛似水洪為人財利一生空本部更加奔波湧早起得錢晚又窮

定賤

指下紛紛似撒沙心中不定是奸邪勻和不見無情

狀下賤之人定不差

論三限脉

火初水末木中央一限勻和一限通三限俱和勻淨好榮華一世足興隆

寸關尺部分三限應指勻和福自佳三限若還無可取不然終是定波渣

論初限

火初為限要和勻員潔須交應指明本部之中無進退見與基業立聲名

主早年登科  
平人發財

心部伏沉并短濇不足本部過為殃少年限正多迤  
滯初主須知破耗傷主早年偃蹇  
平人破散

論中限

木為中主要弦長指下勻和特異常益旺資財人口

進加官進祿喜難量主三上以  
後大發顯

木逢短濇更沉微伏弱亂散若過之產破人亡官失

祿中年少得趁心時主三十年  
以後迤邐

論末限

水為末限宜沉滑本部勻和應指強進官益祿多財

帛家道興隆事事昌主晚年發  
達長壽

尺部細短濇并濡不及本部強施為巧中成拙難成

立晚景波渣壽必虧主晚年  
不順

八卦定初中末三運

乾一兌二離三震四巽五坎六艮七坤八

男子以心部脉沉取女子以肺部脉沉取看其卦

數以斷初年而皆以肝部脉沉取斷中主一數為

乾二數為兌餘倣此

男子宜行東南運屬離震巽坤為順女人宜趨西

北途兌乾坎艮斂藏居男女各由宜利虛並無尅  
剝晦滯踈若便爭張或馳背謀多成敗復趨起

出身情性

先以出身斷德性心宮沉取而數定乾兌之卦性溫  
和胸中平坦事無煩離卦光明仍爽麗光風霽月如  
春和震數心直口仍快直性那容激觸他巽數為風  
無定准依違善惡語言邪坎艮無常沉狠毒損人利  
己資色羅坤主納污仍載物性資迂緩可如何細將  
八卦推情性邪正分明朕不訛

四部論

心斷吉凶并善惡肝推貴賤細消詳尅剝但於肺部  
論祿壽原知脾腎鄉心部忽如蝴蝶舞三至一至喜  
重重婚姻子女文書應人口增添事事通若還一止  
還復止更加散亂無頭緒官司口舌忽然來如響應  
聲非妄語短促而止事徒知失脫破財於此取三春  
心脉洪弦利人口婚姻陞轉意三部數而止若何虛  
驚破財而已矣柔滑而長應若殊天資明敏學優殊  
如珠而清六脉尅僧道高標福有餘本宮窒塞不分

明心地惟知但損人縱會藏形如見惑安能脉底隱其情

定窮

脾脉宮中仔細攻撒沙指下定為窮奔波一世無停住未免如顏陋巷窮

脾脉上如撒沙應指一世財帛不聚未免如顏子居於陋巷也

定通

肝脉宮中用意明指頭下處有輕清若居寸口三關

利作事殊常定暢亨

肝脉宮中及三關流利如珠走之明淨定主為人通達士人一舉高中常人財獲萬倍

定僧道

肺脉分明似水珠自然清淨氣神符更看六脉無形狀德福清高與衆殊

定心脉富貴

心脉分明弦秀洪此人必定作三公更兼三部俱無斷至老須持國柄隆

定見尊重

息數朝來不改常一生沉重位高堂診得清利藏珠滑自有洪名萬世香

凡尊重之脉見沉而隱隱不亂分明無滯滯又要看六部勻和相應安然如珠在水中一般此人聲名高出人表也

定智慧

智慧須看腎水鄉洪和必定主文章二儀尺寸來相應遲緩高低計策長

智慧脉須有心火洪和相應順也腎沉滑無滯此人必有大才智謀俱全

論心脉不遂

指下輕浮及小遲一生運蹇不須疑若過浮高與沉細更求官職定應遲

論肝脉吉凶

東方肝脉遇浮洪定是虛驚主大凶若無微小并沉細處世敦崇祿再豐

論肺脉災福

肺脉如毛仔細推若還洪大主災隨更看本部俱浮  
緩此是豪家富貴兒

論脾脉貴賤

中央之脉號為脾推取輕浮及緩遲若不弦長浮更  
緊此人食祿主恢肥

論丙丁火災福

丙丁洪弦動在關定知武職作郎官若是應指頻無  
定必然災咎且無官

丙丁弦長指下來平生富貴有文才若無撞指素相

長子須知定棟材

論戊己土災福凶刑尅不足職藝

戊己大過細推之少年遠路走東西九流之內非豪  
貴主是常人又尅妻

戊己不及弱更濡必然離鄉別處居若見弦時必有  
病平生無業在詩書

雜斷

三部勻來總一同此人豪富是英雄兩關脉大上朝  
寸應是官祿主誥封

大抵三關短復長來時或緊去時忙平生語急并身  
弱貧困何年得顯揚

八八男兒却反陰尺中浮大寸中沉女年七七陽中  
盛反是須知定是凶

男兒八八脉沉清左右相生福最深及憂尺寸皆洪  
盛卒厥來時力不任

論此星肝脉

甲乙慧官號此星脉來洪緩潤弦勻心神容足多才  
藝必作黃堂以上人

論火星心脉

火星作主在南方舉按洪浮潤且長急促細弦人急  
燥官高職顯足輝光

論星辰腎脉貴威權

北方坎水星辰位指下汪汪似滑珠十萬兵權為上  
將名標青史定封侯

論羅喉腎脉

羅喉高向腎中尋着骨方來緊大沉眼大赤光根基  
厚多謀足計紫薇人

論月字命門脉

月字俱在命門鄉膚下如珠動不忙為事多奸人好惡平生戀事在花娼

論太白肺脉貴威權

太白金星位旺西來時浮濇不須疑中間秀潤兼和順文武兵權定有之

西宮肺脉要推詳下指洪勻又緊長塞外不為軍將主中年也作紫薇郎

論貴賤澄湛格

澄湛如同珠在水凝然瑩麗易推詳尺寸俱同應大器賢良從此譽重揚

清奇格

清奇之格世罕逢古惟形容衆不同脉来勻靜清奇極富貴才能勲業隆

陽極格

六部勻洪動且寬勻長應指用心觀壁立威權難屈節騰身鳳闕跨金鞍

陰極格



六部俱弦靜似無恢肥骨格福方殊若遇形枯難奮  
發初雖富貴末年枯

驛馬格

心脉弦洪仔細尋前程萬事稱於心為官祿位高遷  
達朝夕聲名喜有音

青龍格

青龍主喜有資才尺寸縱橫遠信來酒食佳賓須發  
嗣只憂不順反成災

縱橫逆順四脉

夫尺寸得縱橫脉主酒食住賓豐盛發嗣長久吉慶  
脉來不順反成災逆

若水部乘火金乘木曰縱火乘水木乘金曰橫  
水乘金火乘木曰逆金乘水水乘木木乘火曰  
順

白虎格

忽然右寸脉微沉一歲之中是孝臨只恐總麻從此  
至過兼災惠及沉吟

勾陳格

右關脉動或沉芤田宅婚姻慮隙讐或見中央芤斷  
絕一年之內見傾舟

關脉浮而芤田宅婚姻事干爭中决斷者有傾  
舟之患

朱雀格

左寸洪急事喧喧印信爭論不可言復慮朝臨并事  
至為官祿敗反纏綿

騰蛇格

左手尺脉或堅牢回祿之災不可逃若是鄉鄰承此

難免交自己患思勞

玄武格

右手三關脉緊弦須招鬼賊禍來纏若逢微緩頻頻  
動富貴心閑似活仙

右三部脉弦急者鬼賊為害若微和平緩勻清  
心閑仙境富貴容足之人也

雲鶴冲天格

六部論時不澁弦為官世代是根源文武兼全頂大  
用喜同椿柏定綿延

潜谿曰若六部之中不澁者主世代為官文武兼全也

獅子入宮格

四十不止命門中緩大寬長第一翁更若弦長開外寸三台八座好英雄

三焦命門所配其脉緩大寬長無急澁主貴一品不然亦主三公八座之分也

飛龍在海格

木來弦緊最無情却有文章學業精脉若沉濡而緩

急一生常蹇負功名

左肝脉弦緊覽盡文章或沉滯澁一生罕蹇而功名不遂也

鷺鷥帶雲格

肺脉輕清事業高最嫌浮人及堅牢若還長短兼刑尅主嗽聲必作勞

肺脉輕浮而勻不大不小主事業高完之人也若逢大及堅牢或長或短者主勞嗽之人也

蝶入花園格

男子為陽尺脉弱女子為陰尺脉弦反之不及并太過婚姻虧損破田園

男子尺常弱為順若返為逆女子尺常盛為順不及為逆若如此則婚姻損尅破田園也

維崔失巢格

肝膽前虛後實來肉輕骨重用心裁前實後虛身不正蝮蛇入位事當推

肝膽之脉前小後大又云前虛後實肉輕骨重者貴前大後小前實後虛立身不正亦主六親

不正之事

蒼鷹折翅格

六脉不順事非常牢格弦微緩更長招引是非應晦滯六親惟恐是侵傷

六脉不順及堅牢格弦之形又微長緩不等者此脉定有是非折傷之患

魚遊淺水格

兩關脉溢上魚際狡猾人來奪騙錢陽動而浮瀕享福陰沉而澁禍初年

兩關脉上魚際出者恐是狡人前來奪騙錢物  
陽是浮動者必享早年富若陰肺沉澁者主初  
年當災病也上魚際者謂脉出寸外動也

二龍交戰格

血脉為藏是尋常革潛沉微又緩長陽盛殺人陰被  
害陰陽俱盛兩相傷

五臟六腑血脉之精若脉來往革潛沉微緩長  
不等之狀左寸為陽狂暴之脉主鬪爭打折狼  
戾之傷主殺死人若關中陰脉沉者主被陰人

致害命也

秋鴈橫飛格

脉來三部慢慢沉沉冠世文章第一人必輔帝王為宰  
相世傳清骨若珠珍

三部沉沉緩常和勻者主貴格不然主文章冠  
世也

龍蛇混殺格

兩寸沉澁破資財官事無休迭迭來赴詔為官須退  
職除非寬緩有三台

左右寸口却是兩陽之位若脉沉濇者主破財  
更時詞訟不絕也為仕者退職若脉寬大不沉  
濇即有三台之位也

入林纏虎格

六部看時動不常更尋沉實又浮長萬般不許人間  
會為事平生最性強

鴛鴦顯石格

男女生來六脉長陰陽逆順用心量男兒破却女家  
戶女子破却男家庄

夫男子六脉俱有盛弦之脉即是陰陽反逆主

男破女家女破男家庄也

魚遊春沼格

肝木弦實犯刑徒福向東西是假儒若得寬長富貴  
家英雄足稱結珍珠

肝脉強實者主犯刑徒脉見不和此是假儒衣  
冠若寬長主家榮富貴

寸實而強尺又急平生情性言乖失更無妻子損重  
重做事到頭終少吉

寸實而強又兼尺緊而急主人情性作事有乖  
更憂家內老幼禍福不吉之事

野鶴冲天格冲天一作入山

推命內而外不內心腹計較少知音推命外而內不  
外應知他日必遭刑

兩手六脉推其筋而取之多內而不出外者主  
人計較外而不入內者其人奸猾情慾他日見  
行刑遭法也

飛鷺入柳格

木來弦緊最無情却有文章學業精脉若沉濡而緩  
滯一生多蹇負功名

秋鴈高飛格

肺宮微薄急而強幾度重妻更反張此是先賢留秘  
訣臨時指下細推詳

羊脊格

六脉微微緩不通官方鬼賊要相逢若還順逆依其  
位不必求占更卜龜

龜遊荷葉格

腎脉迢迢五十餘看時指下緩弦隨逸民之士遐齡  
壽慕道休官世上無

腎脉弦緩而大浮者有壽好清慕道參禪休官  
守己之士

鷺飛千里格

脉牢浮大尺中時心內機謀面黑鰲二限俱亡無所  
住離鄉別井走東西

鴻鴈失行格

陽實而強陰緊急平生情性言乖失須防妻子老幼

傷作事有頭終少吉

論五陽脉主吉凶

心浮財喜肝危厄脾浮有喜加財帛腎浮子孫喜氣  
臨此是臟腑之浮脉

心滑憂疾肝財喜肺喜子孫脾祿位腎滑為財喜亦  
然脉滑應之類皆此

心肝脉實子孫喜肺內喜脾憂兄弟腎實失脫却為  
憂此是實脉之大體實而滑利者喜言之兆  
若實而濁數者病也

心脉弦時只自然肺主驚恐脾憂煎腎若弦時父母



稱肝脉逢之兄弟賢致滑緩者宜而吉若數重濁者不利而逆

心弦祿喜肝兄弟肺主驚恐脾見逆腎宮父母喜見

弦弦脉分明無差忒

心脉平和旺子孫肝弦洪脉喜中珍脾喜妻子胃財

帛洪脉其中意又存

論五陰脉主吉凶

心脉微時主悶憂肝為身病未全瘰脾為手足憂病

患腎厄相逢水澤求

血光諸惡

驚恐不曾離

心緩須防憂孝服肝緩不測兢生災肺逢失脫兼傷

折脾主憂災腎子孫

心肝澁脉憂手足肺遇危亡災孝服脾家必主財帛

失腎逢財破如何足

心肺伏時俱憂死肝家伏兮慮子孫脾逢更慮子生

病腎伏前逢主有逆

推五陰五陽尅應日例

浮應庚辛滑戊己甲乙弦之實壬癸洪為火德應丙

丁此是五行真妙指微憂申酉沉亥子緩逢寅卯濇  
辰戌伏逢巳午便生殃濡弱止未為災咎

彭用光曰假如診得浮脉緩緩如蝴蝶鬪舞者  
應在庚辛之日有喜若大過不及者則有災晦  
若先期能預慎防閑則或能減少太素一書正  
欲使人避凶趨吉故程子曰知之減半慎之全  
無也餘倣此用光近續增趙石亭條下參驗甚

詳

禮仁彙編卷之一終

