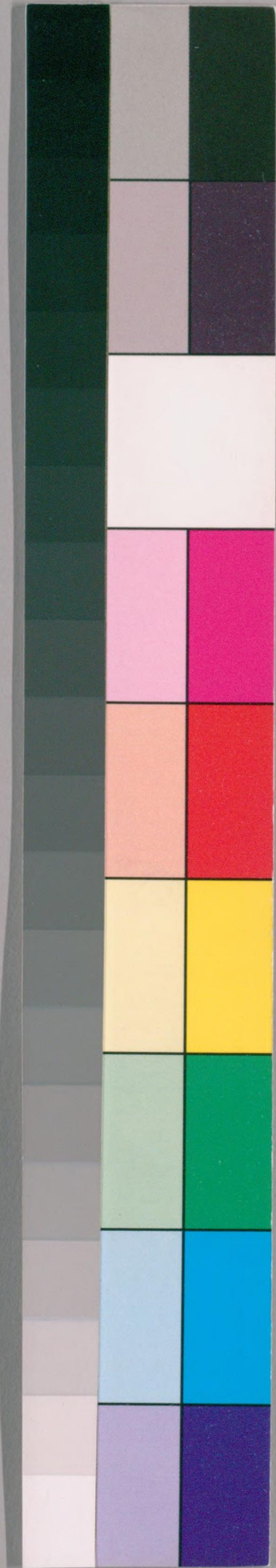


看聞日記

嘉正三年  
自正月  
至三月



20 21 22 23 24 25 26 27 28 29 30 31 32 33 34 35 36 37 38 39 40 41 42 43 44 45 46 47 48 49 50 51

国立国会図書館 タイトル『看聞日記：乾坤』 請求記号 貴箱-14

ガラス使用



看  
聞  
日  
記

自嘉  
正月 吉  
至三  
三月 年



看聞日記

嘉吉三年正月一日  
自正月 至三月



嘉吉三年正月一日、天晴風靜、宮中繁昌、壽筭長久、福祿田滿、上下満足、每  
 事幸甚、珍重々々、早旦祝着如例、女中候、白散、茂成朝臣、篤忠朝臣、保成  
 朝臣、初度、昌着等獻之、御強供御、宰相入道、源三位、世尊寺三位、隆富朝  
 臣、重賢朝臣、布衣、有俊朝臣、同、松壽丸、永親、經秀、候、照善、參、殊更五獻畢、  
 定直、參、布衣、搆見、參、掃部入道、同前、聞、節會内、弁三条大納言、外、弁中御  
 門中納言以下六人、次將五人云々、小朝拜遅々、翌朝事了、  
 二日、晴、祝着之儀同前、宰相入道、源三位、世尊寺三位、隆富朝臣、有俊朝臣、  
 重賢朝臣、松壽丸、永親、經秀、照善、候、一獻了、燕醉之習礼、有俊朝臣、經秀  
 仕、宰相入道、源三位、助音、裏松、弁入道、政光、參、對面、淨喜、有理、參、賀、搆見  
 參、抑女中名共改之、近衛ハ一條、春日ハ二條、あちや、新大納言、有所思  
 如此号、夜御齒固、御前物爲久調進、陪膳二條、宮々祝着如例、室町殿管領へ

嘉吉三年正月

一



御出、御ありき初度也、乘車後乗、公綱朝臣、三條新大納言參會、御請飯云々、大方殿女中參、行粧奇麗、辻固等有之、夜深被歸、燕醉如例、三日、雨降、祝着同前、宰相入道、世尊寺三位隆富朝臣、有俊朝臣、重賢朝臣、松壽丸、永親、經秀、照善候、聞、燕醉音曲者有俊朝臣、經秀雅豊朝臣不參、兩貫首職事皆參、

四日、晴、菊弟中將參賀、貢馬被入見參、龍蹄也、黑河原毛、山名進之、第三持經朝臣、源定仲、同政仲參、有一獻、定直、親直、敦直參、構見參、御牛飼十七人列參、取見參、賜捶如例、日野一品入道參、見參、月輪宰相入道參、子息小冠名字不知、八歳、對面、葉室中納言、裏辻宰相中將、勸修寺教秀、親長、經清、不對面、有子細、茂成朝臣等參、皆對面、至夜按察大納言、三條新大納言、中山中納言、中御門中納言、伯三位、資任朝臣、實治朝臣、資益朝臣、實益朝臣、公綱朝臣、永豊朝臣、忠富等參賀、見參、面々内裏參賀之次先被參、近例也、内裏有一獻云々、重賢御節養、南御方庭田へ入申、至深更酒宴及乱舞云々、女中參、慶俊、親直、

敦直等、竹園被召歌舞、

五日、晴、三條へ夜前參賀、御劔以隆富朝臣進之、按察、實益朝臣、公綱朝臣同遣、大宮司職事、千秋被改替、御沙汰之様不審、楚忽之御沙汰也、仍如此不落居之由種々被申、千壽市萬歲參、施藝給祿、飛鳥井中納言入道、油小路四條中納言、雅親朝臣、保成朝臣、在貞朝臣、有季朝臣參、皆身固申、皆對面、飛鳥井ニ新續古今被直之由奉如何、相尋てにハ等類之哥等聊直之由申、二條殿御節養、局へ入申、晚景行、竹園、南御方、女中相伴、宰相入道、隆富朝臣、重賢朝臣、經秀、政仲候、至深更數獻酒盛如例、万歳之儀祝着無極、万里小路大納言成房父子參、對面、

六日、晴、夜雨降、三條へ以隆富朝臣、大宮司事以前沙汰之次第支證之狀等委細令申、返事非執申、奉及之旨申入也、可籌策事不思寄之由被申、町日野大納言、北畠中納言、式部大輔、四辻宰相中將參、對面、昌耆參、對面給酒、藪中納言ニ自竹園菱食一被遣、北畠中納言ニ菱食一遣之、悅喜



申、御湯初令行水、夜三条へ美物三種如佳倒進之、留守云々、爲習礼二條殿へ被參云々、今夜叙位執筆内府也、

七日、雨雪降、七種祝着如例、叙位之儀無爲也、小折紙披見、叙人濟々也、三條夜前返事被申、室町殿御一級、御劔可被進之由被示、則進之、賀書前々十日雖申、以次御慶申、御返事奉、内裏へ獻賀書、有勅報、強飯祝着、竹園織物半尻朽葉、大口被着令祝着、一獻宰相入道、源三位、世尊寺三位、隆富朝臣、持經朝臣、有俊朝臣、重賢朝臣、松壽丸、永親、經秀、照善等候、兵衛督參、對面、幸末左入道參、構見參、召次七人列參、構見參給酒、節會内弁三條新大納言、外弁山中納言、葉室中納言、四條中納言、鷺尾宰相、六條宰相中將、次將七人、重賢朝臣參、

八日、雪降、門跡參賀、聖護院、淨土寺、三寶院、地藏院、竹内南瀧院、花頂參、皆對面、三福寺參、同前、千種中納言、鷺尾宰相、持和朝臣、不對、有清朝臣、身固奉仕、各對面、妙心寺叙西入來、有孟酌、暫閑談、珊侍者田向三位喝食參、真乘寺、

鳴瀧殿等給賀札、夜右大將參賀謁、有俊朝臣布衣、申次平井參、頭二有雜熱令見、非殊事、然而付良藥、

九日、晴、例日無殊事、夜有孟酌、持經朝臣、重賢朝臣、永親、經秀候、

十日、晴、室町殿人々參賀如例、是へ參、前關白、關白、前攝政、左大臣、右大臣、

太炊御門前内大臣、西園寺前内大臣、内大臣、藤大納言、三條大納言、左

大將、柳原大納言、京極前中納言、德大寺中納言、九條中納言、中納言中

將、法性寺二位入道、三位中將、久我三位中將、菅宰相、高辻宰相、北畠宰

相中將、公久朝臣、持俊朝臣、定兼朝臣、在綱朝臣、爲季朝臣、資重、俊秀、昌

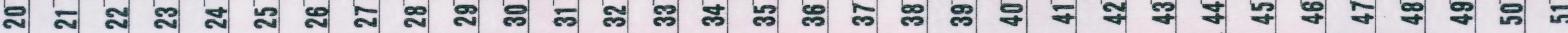
家、教忠、資繼、成任、有政、資言、初參、藤大、郷長、童躰、鶴若丸、

季長朝臣、盛長朝臣、晨照宿禰、師葛、時繁、康富、吉田神主、

相應院、住心院、若宮御加持、子、花園僧正、智園院、阿伽井坊、常光院、春千

譽丸、悉對面、執柄大臣等、着、嘉例參賀、祝着也、

十一日、朝雪雨降、餘寒甚、番匠大工參布衣、新初如例、番匠十五、真乘寺御





比丘尼入來室町殿へ御參、有一獻云々、參賀人々小倉大納言入道、六條宰相中將繁宗朝臣、基有、實右參、皆對面賀茂社務祐種參、抑佳例之一獻面々進之、酒宴至深更酒盛、歌舞如例、宰相入道、源三位、兵部卿、世尊寺三位、菊弟中將、隆富朝臣、持經朝臣、遲參、有俊朝臣、重賢朝臣、永親、經秀、源定仲、同政仲、妙蓮寺日應、見耀、喝食、照善等候、

挿進人々

南御方、女中、御乳人、宰相入道、源三位、兵部卿、世尊寺新三位、菊弟中將、隆富朝臣、有俊朝臣、持經朝臣、重賢朝臣、政仲、日應、照善、淨喜、今江、毎年之儀、千秋万歳、祝着無極、抑吉書覽如例、奉行重賢朝臣、定直、廳官參、右衛門督吉書持參、其儀如例、今夜兩度地震、金翅鳥動也、

十二日、晴、四辻實仲參、對面、光臺寺挿、御茶進之、林泉參、搆見參、如例挿等進之、自禁裏白鳥一被下、夜持經朝臣候、有盃酌、及酒盛、重賢朝臣、經秀、政仲候、

十三日、晴、在貞朝臣御祈初、御撫物進之、如例御劔被下、椎野殿入來、御宮

笥有盃酌、今日逗留、安祥寺參、給盃、妙觀院、青松院參、對面、爲富、業忠參、對面、

有重卿參、身固申、四辻前中納言參、樂申沙汰、基有召、參候、雅親朝臣、有

聽聞之志之由、就新中納言内々申云々、仍召祖候、笙宰相入道、簞築有

俊朝臣、琵琶子、竹園、教季朝臣、基有、箏、竹園兼、四辻前中納言、平調万歳

樂、三臺破同急、予殘、五常樂急、教季朝臣太平樂急、予殘、鷄德、基有林歌、予

殘、朗詠、二反、宰相入道、源三位、有俊朝臣、經秀、樂了、有一獻、有俊朝臣、布衣、重賢朝臣、布衣、經

秀、政仲等役送、一獻之間、有樂、蘇合急、輪臺、青海波、越殿樂、朗詠、予助雜

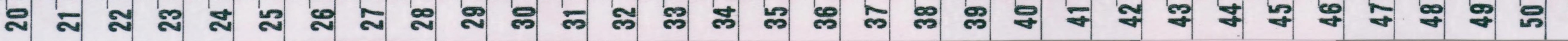
藝酒盛、面々乱舞、其興不少、予、雅親朝臣ニ給一首、則返哥申、

いまよりはなれてそとはん千世の友なを万代の春をちきりて

返哥

雅親朝臣

いまよりは我君々につかへきてなをよろつ代の春もかさねん  
面々入興大飲、七獻了退散、千秋万歳之儀、祝着無極、





十四日、晴、上薦參、御宮箆有盃酌、顯光參、大光明寺前往參、對面、御扇杉原十帖被進、此礼大光明寺當住持參佳礼也、而前住不思寄礼也、光侍者參、松拍小犬參、近年公方無許容之間、誰も斟酌、而禁裏傳奏ニ被仰談之間、不可苦之由計申云々、仍先日柳原被召之間、是へも推參、猿樂五番仕、小袖一縫物、太刀一、捶等給、如例見物群參、椎野聊見物被歸、晚南御方御節養被入申之間行、女中男共宰相入道、源三位、新三位、隆富朝臣、早世、持經朝臣、有俊朝臣、重賢朝臣、永親、經秀、政仲、照善候、酒盛歌舞如例、男共各帶給、是新儀祝着也、女官五人參、召前給酒如例、千秋万歳之儀祝着無極、深更事了自他沈醉、

十五日、晴、御粥祝着如例、御強供御一獻宰相入道、源三位、新三位、隆富朝臣、有俊朝臣、重賢朝臣、松壽丸、永親、經秀、照善候、

十六日、晴、相應院進賀扎、安井々々參、對面、泉涌寺雲龍院參、大通院主參、御扇杉原十帖被進如例、安禪寺御喝食、御宮箆折二合、曇花院御喝食入來、御宮

箆同前、真乘寺方丈入來、有一獻、松拍柳原參、被見物、雜人群參、爲方參見

物、聊勸、猿樂五番仕、殊有其興、練貫一、折紙、捶等賜、猿樂了八撥打之時、

又扇太刀被下、事了真乘寺被歸、玉俊喝食參、抑雅親朝臣先日御詠、爲

後記、短冊ニ可被遊下之由、内々申之間書遣、對殿上人名字ハ不可然之

書、凡宮中御會短冊不載名字、大通院も無御名字先例也、而内裏近臣

難之、御製ニ相似也、親王ハ可爲作名之由有沙汰云々、家中之儀不可

及沙汰之處、面々難申云々、向後可得其意事也、雅親朝臣返哥短冊ニ

書進、節會内弁按察大納言、外弁中院大納言、町大納言、中御門中納言、

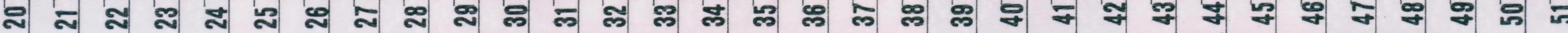
廣橋中納言、六条宰相中將、北畠宰相中將、次將六人云々、舞万歳樂、地

久、皇帝、古鳥蘇、太平樂、長保樂、舞姬四人云々、

十七日、晴、妙心寺入來、御宮箆有盃酌、宰相入道、源三位、隆富朝臣、持經朝

臣、經秀候、竹園、西堂打碁、次内裏へ御參、御對面云々、

十八日、雨降、大光明寺長老參、對面、御扇杉原十進之如例、扇、老壽仙目出、仙人也、熊と被





書云、具侍者參、法安寺參、捶持參、召前給盃、景勝參、對面、三球杖人々進之、依雨今夜延引、

十九日、晴、南御方、二條新大納言八幡參、内裏女中御乳人參云々、晚頭下

向、景清、鄉秋參、有樂、万歳樂、樂拍子、三臺急殘、五常樂急殘、春楊柳、太平樂

急殘、鷄德、林歌、菊弟、予、竹園、等兼地下頻申之、小樂共彈之、宰相入道教季朝臣候、洞

院有樂、仍有俊朝臣不召、樂了地下給酒、御箏感申云々、智恩寺入來、御

箏一合、夜三球杖燒、小犬參、拍八撥打如例、太刀一、折紙被下、禁裏ニも

被燒、柳原拍云々、今夜佳例之一獻、男共宮御方へ進之、隆富朝臣、持經

朝臣、有俊朝臣、重賢朝臣、永親、經秀、定仲、政仲等進之前々、予不出座、若

輩興遊之間、令斟酌之處、別而申、竹園頻奉之間、出座、至曉更酒盛、乱舞

其興不少、

廿日、終日雪、寒嵐烈、東面築地覆吹落、内裏々築地同前、有清朝臣屋固進

之、就竹田堤事、伏見地下人奉行治部河内ニ遣一獻之由申、折紙入見

參、治部河内ハ伏見奉行也、仍遣之、

廿一日、雪降、寒氣而已、持經朝臣候、打圍碁、聊有盃酌、有俊、重賢等朝臣、永親、經秀候、

廿二日、雪降、連日其興已、茂成朝臣參、條々不審事注折紙、前攝政ニ尋申、

爲使短冊ニ名字事、奉公人ニ書札事委細令申、智恩寺被歸、依雪逗留、

鳴瀧殿入來、御宮箏給、有盃酌、廳被歸、即成院參、御宮箏一獻、重疊及酒

盛、梵從候、歌舞比興也、雅親朝臣參、鞠懸事申、兼申談之間、青侍一人召

具、西面屏中、丈尺打朝臣候、丈數等注之、松ハ賀茂山ニ罷向可檢知之

由申、社務ニ可所望云々、柳櫻ハ在此御所、鷄冠木ハ在伏見、歟、可尋之

由令申、來月初可被植之由約諾了、一慶和尚參、對面、蘆屋釜一、蠟燭十

廷被進、自是之礼物未用意之間、追可進之由令申、夜惣德菴坊主參、捶

等持參、如例一獻又歌、聊酒盛、有俊朝臣、永親、經秀、前法橋院弟子、真乘法師、梵從等候、

廿三日、晴、番匠兩三人參、築地覆加修理、舜靜院參、對面、村秋參、不對面、妙





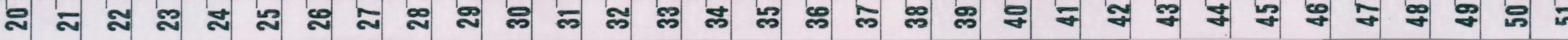
嚴院音信種々如例給爲悅、抑去正月十二日天王寺炎上云々、其子細使者ニ相尋、上方と中方有確執事、中方諸堂ニ楯籠自燒、太子堂、御影堂、<sup>彌守</sup>十五社、廻廊、三昧堂等灰燼、自余堂々無爲也、太子も炎上、但御腹ニ小太子奉籠、其ハ不燒、奇得之事也、万人群集奉加之物出來、兒一人五百貫奉加云々、河内ニ太子堂あり、其所兒也云々、委細事猶未聞、九百年以來不燒云々、爲天下恠異歟、驚入者也、季成、季久參、十種茶俄張行人數宰相入道、源三位、新三位、持經朝臣、有俊朝臣、重賢朝臣、即成院、前法輪院、<sup>參賀之間人</sup>永親、經秀候、懸物三種予出之、源三位一矢數兩種取之、殘落鬮ニ取之、一獻及酒盛、法輪院平家語、初聽聞、頗如當道有其興、深更事了、自内裏月次御哥始短冊被下、如例、

廿四日、雨降、番匠同前、圻西堂參、對面、抑千秋民部少輔進使者、大宮司職事、如元可執沙汰申之由申、返事大事之間、自是と仰、則以重賢朝臣兵部卿ニ仰談、御返事遅々ハ不可苦、能々御思案、人ニも可被仰談也、楚

忽ニ不可被仰之由指南申、夜十種香聞、夜前廻茶難忘之由申、男共申沙汰也、人數如夜前、懸物各持參、予同出、七所勝負也、<sup>有俊重賢等朝臣</sup>一矢數兩、人々取鬮、其興不少、音樂酒盛平家等、其興千万、兩夜興遊年始祝着也、

廿五日、晴、住心院自今日聖天供始行、御撫物三御方申出、家秋、景藤參、對面、戒光寺參、對面、梅造花進之如例、南御方參内、<sup>二條</sup>一獻持參如例、御比丘尼御所、安禪寺、曇花院御喝食達被參、有松拍、柳原仕云々、連歌始内々先張行、四条中納言參、<sup>雖内々可參之由、兼日約諾、仍召、</sup>宰相入道、源三位、新三位、隆富朝臣、持經朝臣、重賢朝臣、即成院、前法輪院、永親、經秀候、茂成朝臣、<sup>他行</sup>遲參、<sup>云々</sup>政仲遲參、<sup>内裏</sup>夜百韻畢一獻如例、若宮御加持住心院手替參、<sup>誰人</sup>御加持申、重賢朝臣奉抱、夜南御方、御所々御歸、安禪寺方丈參、猿樂被見物、八番仕云々、

廿六日、晴、六條殿兩社御供進之、重賢朝臣御陪膳參、南御方室町殿參、<sup>二</sup>御折紙不進、有子細略之、内裏女中參、<sup>御乳</sup>瑞春院へ不參、内裏人々





不參、一條殿先日御返事以茂成朝臣奉、折紙勘奉、所存条々無子細、但聊有指南之旨、康富參、御讀書初如例、岡殿御沙弥入來、御宮寄有盃酌、抑富極兄弟分國相論、管領舍兄最負、今日國へ代官被下、管領取立扶持云々、舍弟ハ公方奉公無子細、於國可有弓箭歟、諸大名兩方最負有物言云々、南御方被歸、有數獻云々、禁裏御修法自今夜始行、阿闍梨實相院弟子云々、南瀧院歟、

廿七日、晴、内裏松拍柳原仕、但比興之間一番不終御追出、小犬被召仕云々、御喝食兩所御參見物、六番仕云々、大聖院御比丘尼御所兩人御參被見物云々、雅親朝臣以使者申、懸松事加茂社務ニ先可被仰之由申、廿八日、晴、賀茂社務可參之由仰、則氏人參、懸松可然木所望之由令申、不可有子細、人被下て可被見之由申、三条以使者被申、一條敷地之内有糸櫻、管領被所望申、如何之由申、不可有子細、但其木不存知、可被見之由返事了、内裏御茶三種進之、女中ニも遣之、御短冊詠進、

廿九日、雨降、飛鳥井ニ松事社務不可有子細之由申、何比可植哉之由令申、來月四五日比可然歟、先人を遣て、可見之由申、四条中納言ニ先日連歌參之礼太刀一、引合十進之如例、悦喜申、廣橋中納言參、對面、參賀遲參之由申、晚景大典侍、宰相典侍、勾當内侍、伊與參、勾當ハ初參也、仍進折紙、於會所有一獻、女中許無興之間、重賢朝臣布衣、經秀、政仲、障子外ニ候音曲申、其後於南御方又一獻、是勾當持參之御盃殊更許申沙汰、一兩獻了退出、深更高辻堀川油小路炎上、付火云々、

卅日、晴、陽晴法印參、對面、進御劔、賀茂松遣人檢知之由、飛鳥井申、來月五日可植之由令申、有一獻、宰相入道、源三位、隆富朝臣、持經朝臣、重賢朝臣、永親、經秀候、於女中有双六、男共候、勝負不付、

二月一日、晴、吉慶每事幸甚々々、祝着如例、宰相入道、源三位、隆富朝臣、教季朝臣、重賢朝臣、永親、經秀、政仲、照善候、西面梅木躑躅、北面壺ニ植渡、是爲懸植也、櫻木難得之間、千本ニ有商買之木云々、隆富朝臣、重賢朝



臣罷向檢知、八重櫻有數本、其中一本取、但遲櫻也、昨日双六勝負付、人數予、南御方、新大納言、宰相入道、持經、重賢等朝臣也、但重賢代南御方勝、則所課一獻申沙汰及酒盛、源三位、教季朝臣、經秀、政仲、照善等候、自禁裏直綴織物、青貫白被下、不存寄畏悅無極、則着用祝着、酒宴弥添興已、住心院聖天供結願御卷數進之、

二日、雨降、鷄冠木難得之間、伏見有木、隆富朝臣盛賢下して令見、暮歸參、田向庭懸木可然之由申、超願寺よき木あり、然而大木之間、堀渡煩之由申、仍源三位令所望、領狀申、南御方と双六打、予勝、則所課有盃酌、三日、晴、行藏菴參、捶色々持參、今春後堂首座ニ成、移寮之間不得其暇、仍遲參云々、有一獻、給御扇如例、夜燒亡、勘解由小路西洞院在家許炎上云々、

四日、晴、懸木堀ニ遣、賀茂松扇、千本櫻、席、此處字不言堂堀、伏見鷄冠木市、各堀ニ罷向、車便宜文書櫃十七合、林泉文庫ニ預渡、法安寺二合渡、晚千本櫻、賀茂松等

參着、松好木也、入夜伏見鷄冠木參着、神妙之木也、夜兵部卿參、大宮司千秋事、三条へ罷向、按察新大納言ニ申談、籌策ハ難儀之由被申、固教訓、先領狀之分也、先千秋ニ自是御返事可被仰由、被指南申云々、聊勸盃慶盛花院首座比丘尼、南御方へ參、有盃酌、

五日、晴、西面屏中門内懸木植、雅親朝臣參令植、席植、松櫻、柳、鷄冠木如恒、櫻柳ハ庭前木也、千本之櫻、不思議之由申、庭櫻堀渡、中納言入道參、檢知宰相入道源三位、新三位、隆富朝臣、教季朝臣、持經朝臣、有俊朝臣、重賢朝臣、經秀、政仲等候、晚頭植了有一獻、中納言入道、雅親朝臣等候、源三位、教季朝臣請飯候、侍臣役送、五獻畢、中納言退出、三条ニ有會合、念被出、其後於南御方有一獻、懸之御祝也、級一檢按參、平家四五句申、懸無爲植之条、万歳之儀珍重自愛無極、千秋民部少輔子息參、大宮司職還補事、管領被執申者、如元不可有子細之由仰、此方よりハ難被仰之由令申、三条所存も如此、



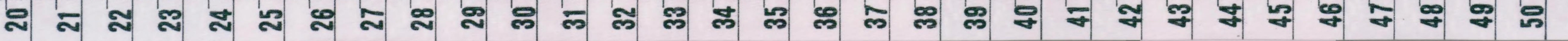
六日晴、四辻前中納言參、蘇合三帖教申、予不出座、持經、有俊朝臣等候、勸  
盃、聊有樂、聽聞殊勝之間、不堪感出座、一獻及酒盛、其興不少、飛鳥井許  
へ重賢朝臣遣、昨日參之禮、中納言ニ御劔好太一刀、中將同遣、同前、禪門  
對面、悅喜申、中將ハ三条參宮同道之間、入精進屋畏入之由被申、夜持  
經朝臣候、御盃張行、又及歌舞、

七日晴、雅親朝臣以使雖可參申、入精進屋之間、下向之後可參、御劔畏入  
之由申、兵部卿參、千秋御文申事申談不可然之由申、安富大高入道參、筑前  
住吉御領代官職事、土貢參千疋治定、不可有無沙汰之由捧請文、任料  
五百疋、太刀一進之、重賢朝臣ニも馬一疋出云々、仍補任重賢書下落  
居珍重也、御劔一被下、平野五石年貢小事到來、自内裏點心折二合被  
下、自瑞春院十合被進云々、勾當内侍先日初參贈物練貫二重、引十帖  
遣之、殊被悅喜申、季春參、三帖殘教申、聊有樂、蘇合三帖、同急、白柱、輪臺、  
青海波、千秋樂、予比巴、宮箏、有俊朝臣吹筆、築、聊勸盃樂了、季春懸木見

之、於東面脚踏禮鞠、宮、有俊朝臣、季春等也、

八日晴、參宮人々三条新大納言、中御門中納言、北畠宰相中將、永豊朝臣、  
實治朝臣、實益朝臣、資任朝臣、雅親朝臣、公綱朝臣等濟々拂曉立云々、  
明日石山へ御其比丘尼、右衛門督、御乳人等參、餞送聊勸盃、去年御惱立  
願、御乳人果遂、觀音經卅三卷摺寫奉納云々、銘予染筆、隆盛少僧都大  
僧都轉任事、宰相入道執申、職事俊秀ニ令申、則口宣書進之、

九日晴、早旦御比丘尼、右衛門督、御乳人、比丘尼等盛石山參詣、七ヶ日可參  
籠云々、賀茂社務參、懸松被召、畏入之由申、此木万一不付者、重可所望  
之由仰、雖何時可被召之由申、飛鳥井一兩本注進付置云々、俊秀申、隆  
盛ハ現任公卿ニあり、四條中納言名字、同名不可然歟、先度口宣有如何候哉、  
可有御尋之由申、仍相尋之處、以前口宣ニ通進之、永享四年律師任之  
時、職事忠長朝臣也、有沙汰隆成と改、口宣ニ書、其後同十年小僧都轉  
任之時、職事資親朝臣也、無沙汰如元隆盛と書、所詮四年如口宣隆成





と可被成歟之由申、俊秀ニ此由令申、口宣隆成と改て進之、  
 十日、晴、御沙弥岡殿被歸、御宮筥進之、庭梅令植直聞、御室今日有結縁灌  
 頂、故御室七廻御佛事云々、隆成僧都も依之轉任申也、聞、今日前攝政  
 家有哥合會、衆議判也、自去年出題、于今延引云々、會衆濟々參集云々、  
 十一日、晴、無殊事、康富參、  
 十二日、晴、伊與若宮御方へ參、終日祓候、御宮筥有盃酌、不出座、定直節養、  
 兵部卿、重賢朝臣、永親行、且先招請云々、  
 十三日、晴、御喝食兩所歸寺、御宮筥共進之、隆富朝臣御盃聊申沙汰、聞、一  
 條殿哥合昨日事訖云々、數十番歟、委細事未聞、三条參宮下向云々、  
 十四日、晴、一條新大納言、重賢朝臣石山參、女中ハ三日可參籠云々、政仲  
 御盃持參、有盃酌、茂成朝臣參、砌ニ召、一條殿哥合事相尋、三百番也ハ哥  
六百首、町大納言、飛鳥井三位、不參詠進、常光院、春喜譽丸、持和朝臣等人數濟  
 々、武家人も相交、衆議判、各義勢共申、判詞追前攝政可書云々、新三位

御盃持參、俄一折張行、宰相入道、源三位、新三位、隆富朝臣、持經朝臣、經  
 秀、茂成朝臣、政仲等候、五十韻了閣、一獻又及酒盛、不慮會有其興、其後  
 又二條局へ男共行、御乳人留守事張行、至深更有酒盛、重賢朝臣下向  
 云々、夜半下方燒亡、冷泉西洞院云々、付火也、  
 十五日、晴、持齊、去月十六日不齊之間其分也、涅槃如例、捧物共進之、水無  
 瀬捧物帶、擅紙等進之如例、  
 十六日、晴、晚御比丘尼、女中、石山下向、無爲所願成就也、御宮筥聊有盃酌、  
 就聖護院領事、持經朝臣有執申子細、如此事口入、堅雖令斟酌、頻申之  
 間、住心院先尋了、返事自是云々、新三位、和漢婚姻繪詞清書了進之、  
 十七日、晴、彼岸初日也、住心院返事申、難儀之趣也、持經朝臣ニ其由令申、  
 十八日、自夜雨降、至晡晴、因果繪九卷、第五欠、第寂靜院進之、聞及之間傳借了、時  
 正中日、持齊事、先例之間、男女取鬮、齊用意定其法、舊院御時有此事、仍  
 是ニも度々沙汰有興事也、藪卿月宛聊到來有盃酌、行藏菴承勤、喝食





相伴參、行藏弟子、伯二位子、市余田事、月輪給奉書、山名ニ可籌策之由申、則遣奉書内裏御短尺詠進、和漢婚姻繪入見參、

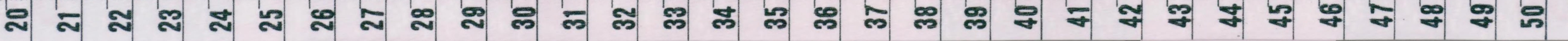
十九日、晴、晡時三条坊門町二條まで炎上、二條殿近々間、重賢朝臣爲御使申、對面云々、

廿日、晴、時正中日也、持齋、取鬮人數參、宰相入道、源三位、兵部卿、新三位、隆富朝臣、教季朝臣、持經朝臣、有俊朝臣、重賢朝臣、永親、經秀、源政仲、光藏主、珊侍者等候、於會所齊食、事之儀嚴重也、女中於御湯殿上食之、男女鬮物共、其興不少、事了藪前中納言參、世上物言以外也、管領身上富樫事ハ、次ニて南方小倉殿叛逆之企、大名引合申歟、禁裏御式可被如何候哉、由告申、此事内裏被聞食て、内々是へも被仰下き、傳奏有御談合室町殿へも可被申歟之由、藪申旨、以御乳人申入御心得之由被仰下、非延々事、近日事歟、諸大名用意、管領も夜々用心、帶兵具待儲云々、南方事爲實事者、天下大乱、禁裏御大事驚入、仰天無極、四辻蜜談、廳退出、

如此告申条爲悅也、夜樂器大事具足等、敷地之土藏ニ預遣、伏見番衆等召寄令用心、禁裏之非番等可參候之由、傳奏相觸、現形事歟、珍重也、但邪推巷說難信用歟、

廿一日、晴、近所ニ前裁有沾却之人、可被召歟之由、虎申、仍庭田少將、定直兩人罷て見之、いたいけなる小庭也、但近日天下物言之時分、可前裁之条無骨也、秋まで延者、可被召之由、仰、捧物鬮面々取、

廿二日、晴、至夜雨降、以隆富朝臣三条へ物言以外ニ風聞、如何様事哉、每事恐怖憑申之由、令申、對面、物言などは尋常事也、以外之儀也、既笑筭を取たる式也、我らも室町殿へ可參之間、内裏へ不可參之由、以傳奏申入了、其御所御無人御計會察申入之由、委細被返事、風聞之說、大略實說歟、驚歎無極、内裏へも此子細内々申入、公私之大事周章無極、樂器等一条土藏雖預、怖畏之由、申、仍淨花院文庫ニ渡遣、伏見土藏ニも文書數十合預遣、行藏菴、即成院參禪候、





廿三日、晴、時正結願也、大事本尊、藏光菴へ預渡、自内裏大櫃二合被預下、林泉土藏へ渡遣、物言同篇也、抑聞、去初卯五日八幡寶殿より光物二飛出、一ハ南へ飛、一ハ北へ飛、社司等見之、天ニハ不入、下へ落下様ニ見云々、天下恠異歟、不審也、夜伊成參、舊冬病氣以後不參、本復之間參、殊更給盃、新三位候、定直伏見物共夜番祓候、夜々物念也、昨日祈年穀祭被行云々、

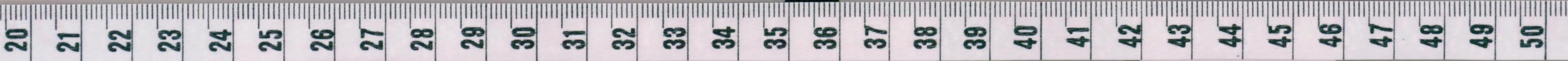
廿四日、晴、御比丘尼、真乘寺被歸、數日請暇也、東面梅花盛也、續哥廿首當座詠、予宮、宰相入道、源三位、隆富朝臣、有俊朝臣、重賢朝臣、經秀、即成院等候、

廿五日、晴、南御方、阿賀<sup>二</sup>、御乳人、京中詣參、元如房參、御祈如例、任心院手替大貳僧都參、若宮御加持申、爲法樂連歌、俄張行、會衆宰相入道、源三位、新三位、隆富朝臣、持經朝臣、重賢朝臣、即成院、經秀、政仲、定直、慶俊等候、至夜百韻畢、其後狂句共申、甚逸興斷腸、

廿六日、晴、行藏菴參、富樫退治事、治定云々、近所火事等計會也、和漢云捨次疊字連歌五十韻、新三位、伊成、即成院等候、

廿七日、晴、自内裏御衣桁<sup>一</sup>被下、不所持之處殊以畏悅也、勾當内侍御魚味折一合被進、不思寄芳志也、富樫事明日必定云々、世之物念仰天無極、番衆共召集、伏見地下人濟々參、行藏菴、即成院、具侍者、男共皆祓候、聊有盃酌、暮四辻前中納言參、對面、物言種々閑談、自大方殿富樫ニ有御問答子細云々、所詮山川一人切腹者、可屬無爲歟、今夜ハ先無爲也、住吉年貢且到來、

廿八日、晴、妙心寺入來、世之物念無心元之由奉、聊勸盃、茂成朝臣候、家秋參、剛叟和尚參、對面、世事閑談、故用健首座來月一日十三廻也、於大通院與金剛院御佛事執行云々、今之時分計會之間、不表懇志之条、慮外之由令申、大通院御佛事、料所御寄附之上ハ同事之由被申、篤忠朝臣參、物念可祓候之由申、抑山川八郎<sup>加賀守</sup>腹切之由風聞、仍騷動、室町





後開、八郎力父詠  
云々、

殿へ諸軍勢馳參、但管領ハ致用意不出頭、禁裏へも公家人々馳參、門  
番衆等帶具足候、是ニも番衆共皆祖候、上下騷動無云計、聞、山河檢見  
を給て可腹切也、所詮富樫被助置、懸命之地被割分者、家も不可放火、  
一身可腹切之由訴訟申云々、仍奉行三人波多野、二階堂、飯尾肥前入道、被遣、被成御  
教書云々、至夜山川八郎、八郎力父、若黨三人、庭上ニて五人切腹云々、八郎腹切  
之後、辭世之歌以血書扇、後開、硯を召、寄て書云々、  
あつさ弓五十をこゆる年浪のまことの道に入にけるかな  
八郎ハ大力勇士也、主を扶て一身腹切之条、忠切之至不堪感嘆者歟、  
既落居之上ハ諸軍勢引退、管領不能進發、無爲ニ落居、天下惣別大慶  
也、此間之物言種々巷説、皆虚言ニ成了、但南方叛逆之企、内通ハ勿論  
歟、雖然小倉殿以外被病氣云々、仍此儀、内通之人々閑歟、天道無許之  
条顯然也、公家之御運、神明被加護申之条、歡喜無極、内裏へ以重賢朝  
臣無爲目出之由申入、御返事委細被仰下、夜行藏菴御盃被進、此間夜

々祖候無等閑之条神妙也、中院大納言、宮御方へ鶯宿梅一枝被進獻  
和哥有俊朝臣執進、不思寄芳志也、

君かためふかきにほひをこめておるこゝろは梅の花にみゆら  
む

御返

たをりけるなさけのほとは鶯の宿れる梅の色香にそしる

廿九日、晴、自暮雨降、世上落居目出之由、三条へ令申、室町殿御礼可被申  
歟之由相尋、返事御礼事無其沙汰云々、若外様被申者、自是可申之由  
被示、南御方、大方殿へハ内々以御文被申、瑞春院へも同被申、皆有御  
返事、郷秋、御牛飼列參、目出之由申、夜持經朝臣參、老母以外違例、近明  
之事歟、然者暫可籠居之間、梅御賞翫不可祖候、無念之間、殊更捶持參  
之由申、返々驚入之由令申、梅事此中ニ存寄申沙汰神妙也、有盃酌、忿  
退出、安禪寺御喝食入來、



卅日、雨降、梅賞翫有一獻、女中男共御捶進之、上よりも御沙汰、自晝至夜半酒盛乱舞如例、宰相入道、源三位、兵部卿、新三位、隆富朝臣、重賢朝臣、忠郷朝臣、伊成經秀、永親、政仲、即成院候、自他沈醉、予殊醉臥、忠郷朝臣、關白爲御使參、世上落居目出之由承、如此奉爲悅、早速屬無爲之条、惣別珍重之由御返事申、

三月一日、雨降、每事幸甚々々、祝着如例、宰相入道、源三位、隆富朝臣、重賢朝臣、即成院、永親、經秀、政仲、照善候、菊弟中將、持經朝臣、遲參、刑部ハ老母聊取延之間參云々、就法泉寺領事大内方へ奉書を可被下之由、自妙心寺奉之間、雖未申、通重賢朝臣奉書遣之、屋代嶋安下庄公文名を大内借用申、如元寺家へ可返渡之由被仰、今日上已稔、在貞朝臣、有清朝臣獻之、在貞朝臣ニ御劔被下如例、

二日、陰、大光明寺長老參、世上無爲目出之由被申、對面、

三日、雨降、桃花之嘉節幸甚々々、鷄鬪七八番合、隆富、重賢等朝臣、伊成、政

仲、御牛飼等進之、於内裏四十余番被合云々、世ニ鷄繁昌云々、御節供如例、宰相入道、源三位、隆富朝臣、持經朝臣、重賢朝臣、松壽丸、經秀、定仲、政仲、照善候、曇華院御喝食入來、自今日四絃百日稽古始之如例、他所ニ預比巴箏召寄、

四日、雨未晴、南御方、二條新大納言、御乳人、入江殿參、入風呂、今春初て被入申、保成朝臣子兒參、自内裏鯉二喉給、容儀之者也、除目來十四日云々、長資卿參議所望事執申書狀、彼卿長階へ持參、勅答不可有御等閑云々、伏見預横少々召寄、内裏御横二合返進、至夜南御方被歸、先靈雲菴へ入申、其後入江殿風呂ニ入、終日活計云々、折紙共被進、

五日、雨降、西面懸之櫻盛也、懸之初花間、殊更賞翫、於南御方有一獻、予張行也、宰相入道、源三位、隆富朝臣、持經朝臣、内裏遲參、重賢朝臣、忠郷朝臣、伊成、經秀、即成院、定仲、政仲候、伊與參進捶、御前ニ不參、局ニ候、一獻了參、忠郷朝臣國衙事、月輪有申旨、別納市余田ハ可致沙汰之由柿屋申云



々、先珍重也、

六日、晴、今度之物念ニ禁裏へ御劔竹園被申出、落居之間被返進申、而又被返下預申之由被申被進、時宜歟、畏悦也、平鞞御劔銀蒔繪殊勝御劔也、

七日、晴、例日無殊事、親長八重櫻一枝進之、芳志爲悦、

八日、晴、季春參、自禁裏念被召之間、不及樂退出、小座頭教一初參、康富引導、相一檢校弟子云々、十七歳、器量者也、女中大原野花見、一條新中納言、右衛門督、隆富朝臣、盛賢、曇花院御喝食、中將、中御乳人等遊覽、今夜可逗留云々、内裏花御覽云々、御喝食被入申、夜万里小路富小路風呂之柴戸屋燒、近所之間仰天、一字燒了無爲珍重也、大宮司千秋事、以兵部卿三条へ申談、按察之書狀永親持參、委細申、

九日、晝雨降、予持經朝臣、重賢朝臣廻碁打、余勝、則所課御盃進、南階花盛之間欲賞翫、然而雨降之間、於常御所有一獻、宰相入道、持經朝臣、源三位、重賢朝臣、經秀候、無人、雖然面々乘輿及歌舞、予續瓶數獻酒盛、其興

不少、女中大原歸參、花枝入見參、面々詠哥、

愚詠

人ごとに手折なさけのおほはらやおしほのさくらおもひやら  
れて

十日、雨降、山名許へ重賢朝臣罷向、市余田事令申、留守也、奏者ニ申置云々、

十一日、陰、内裏花御覽、人々被召、按察大納言、三条大納言、三條新大納言、中御門中納言、飛鳥井中納言入道、伯二位、裏辻宰相中將、右衛門督、兵部卿、實益朝臣、資任朝臣、持經朝臣、雅親朝臣、資益朝臣、公綱朝臣、成任、親長、季春、源定仲、政仲等候、當座御哥被講、大飲音曲至深更酒盛云々、御香宮猿樂有、今日宇治香仕云々、

十二日、晴、女中花見、宮御方密々御出、南御方、二條新大納言、御乳人、源三位、重賢朝臣等參、定直一獻被仰付、照善、明盛、快賢、慶俊、定直子共兩三



當座哥面々詠、短尺一見、

人參、花見在所分明ニ不被申、隱密歟、御留守事、持經朝臣、破子持參、有盃酌、宰相入道、隆富朝臣、伊成、政仲等候、持經朝臣、花見之在所存知之、間、可參之由申、枝葉之由雖申留猶參、于時申入夜歸參、大原野花御覽之由申處、面々被歸、不存寄參會之由面々申、花盛也、殊勝々々云々、大原連乘坊ニテ有一獻、定直私ニ別而申沙汰也、及酒盛音曲等有其興云々、定直ニ織小袖一被下、坊へ練貫一重給云々、面々窮屈休息之處、持經朝臣、柳持參、一獻申沙汰、於大原可申所存歟、日暮之間是へ持參神妙也、御香宮猿樂如昨日、經秀見物語、

十三日、晴、六條殿御經供養、導師安久居僧正、着座按察大納言、奉行俊秀云々、定直前水爲一覽招請、奉行相共行、有一獻云々、昨日柳原大納言逝去云々、御堂傳奏也、

十四日、晴、今日藉荷祭也、盛賢曇子申出、明盛候、町ニ沙汰云々、住吉年貢又且致沙汰、船雖未着岸、先進之由安富申、神妙也、大宮司職事、兵部卿

宮文公卿中御門中納言、北畠宰相將云々、

三条ニ談合、千秋民部少輔ニ庭田遣書狀、武家之儀無子細者不可有相違趣也、縣召除目自今夜始行、執筆三條大納言實量也、源三位參議所望如何、人々競望云々、竹園獨吟和漢聯句、前攝政點到來、有十五句、初心之獨吟乍比興も御器用歟、光藏主參、此僧教申、可謂御師範哉、真乘寺方丈近日可退之由、公方へ暇事被申云々、仍御乳人爲使寺へ參、堅留申、御比丘尼可爲方丈事不可叶、每事計會之間、其子細令申、御返事存定之間、必可退之由被申、可如何候哉、

十五日、晴、真乘寺事、室町殿へ御乳人參、大方殿へ可有御口入之由令申、上臈ニ委細申、何様可被申之由奉、自去比邪氣更發、以外之御事云々、有俊朝臣、親長、内裏相番也、親長懸木可拜見之由申相伴參、冠參、衣則蹴鞠張行申、乍卒爾有鞠初、人數竹園、隆富朝臣、持經朝臣、有俊朝臣、裝束、重賢朝臣、親長、定仲、但早出、至暮蹴、乍無人揚有其興、蹴了勸盃、除目同前、十六日、雨降、法安寺坊主、大通院梵從等參、法安寺田段錢事、自三条被懸



竹田御塔役之外、臨時天役被懸、無先規、被止謹責之様ニ三条殿へ可被申之由申、召前委細相尋、兩僧進御盃、有盃酌、竹田弓笑事、有意趣之間不可有承引之間、難申之由令申、乍去人々可談合之間、可進目安之由仰、支證等取認て可書進之由申退出、寶嚴院方丈被參、御宮筭如例、今春于今不參、懈怠也、除目竟夜如例、人々昇進不審也、清書上卿葉室中納言、執筆鷲尾宰相云々、

十七日、雨氣未晴、除目小折番披見、源三位參議昇進珍重也、被執申勅許、喜悅也、中山大納言ニ任、有定卿任中納言、三条新大納言太宰師ニ任、有俊朝臣任中將、其外例式也、源宰相則賀酒持參畏申、禁裏可參申入云々、御所よりも就執申目出之由、内々被仰下、中山ニも昇進目出之由、以重賢朝臣令申、進御劔祝着之由申、有俊朝臣ニも轉任目出之由、以奉書令申、中院頼平參、不對面、法輪院法橋寺以僧申、依歡樂今春不參、御茶東福寺進之由申、一慶和尚、正月參賀贈物、于今懈怠之間、絹一疋、相原十

帖進之、遅々比興也、女官賀々參賀、引物遅々、同絹一疋、引合十帖遣之、抑北野一切經會未拜見之間、有其志、岡殿前々棧敷松梅院へ傳借云々、仍申試之間不可有子細之由奉、宗珍房召、委細申談、季春參、宮彈箏、樂被習、聊勸盃、其後蹴鞠、宮、有俊朝臣、經秀、季春等、無人也、方丈御宮筭有盃酌、抑鳥丸御座若公、來廿二日聖護院准后爲御弟子可有入室云々、門跡經營之由住心院申、資任朝臣養育申、室町殿御舍弟也、

十八日、晴、自晚雨降、三条都督慶賀事申、進御劔、次國衙別納市余田事、守護問答、三条へ可尋申之由、内々傳聞之間、若尋申者、爲別納之由可被仰之由令申、法安寺反錢事、可被止謹責之由令申、返事委細被申、段錢事ハ自是可申云々、加地參、以重賢朝臣申旨、反錢ハ自本所非懸事、去年弓箭事ニ自地下懸事也、百姓之沙汰也、所詮謹責之使をハ可止也、於反錢者可致沙汰之由堅申、淨喜祖候之間、此趣仰寺家へ可申云々、國衙守護方千足致沙汰、去年後ハ未到之處、無爲之沙汰珍重也、除目



聞書外記進之、今日於亭子院有勸進猿樂、可有三ヶ日云々、勸世仕、棧敷大名共見物、万人群集云々、殊勝之由見物之人語之、岡殿へ經會見物事令申、馱餉用意事、御菴へ申付、

十九日、晴、若州松永庄守護懸段錢入大使御乳人所領吉田三宅同前、是攝州多田院造營料云々、武田ニ雖令申、不承引之間、内裏へ申入、以傳奏管領ニ被仰之間、免除之折番奉行書進、吉田三宅事ハ有儀不進之間、重被出奉書、先松永落居、君恩之至畏悅也、淨花院風呂ニ入、先女中沐浴、其後男入、源宰相、新三位、隆富朝臣、重賢朝臣、伊成、經秀、茂成朝臣、政仲、尙成參、郷秋參、對面、一切經會事相尋、

廿日、晴、鞍馬寺未參詣之間、密々參、有立願事思立、重賢朝臣一人召具、御堂花盛也、殊勝々々、歸路於市原野聊馱餉、晡時歸了、有盃酌、留守之間、兵部卿參、吉田三宅御乳人知行之分、反錢免除之折紙持參、自内裏嚴密被仰云々、御留守之由聞、兵部卿御盃、南御方へ申沙汰有盃酌云々、

廿一日、晴、早旦北野一切經會爲見物參、竹園、真乘寺殿、御喝食兩所、安禪院、寺、曇

院、南御方相伴、御乳人、重賢朝臣、有俊朝臣等參、隱密之間棧敷事、自岡殿松梅院ニ被仰、西廻廊四間懸翠簾、御座等敷、進之、岡殿方丈、御菴、御沙弥尼衆

四五人參、辰剋上卿帥大納言參、三茶、毛車、前駈二人、衛府侍一人、如、木雜色一人、小雜色五六人、參議高辻宰相長郷、今日奏慶、繼長尾從、搔副、弁教忠、弁侍、參、已刻法會始、先乱声

三度、次上卿參議弁等着座、神殿、西間、次衆僧東西廻廊着座、次菩薩六人、蝶鳥舞童、六人、師子等參、舞臺邊ニ徘徊、次一切經寶輿御迎ニ上卿、參議、弁、衆

僧馬場へ參、菩薩、蝶鳥、舞童、師子二頭、樂人、舞人參向如恒、自南門入、經舞臺奉昇居神殿、次振舞、次蘇利古、次童舞、

左 迦陵頻 右 胡蝶樂

五常樂 地久

次導師花園房能僧正、童一人付花、呪願、名不知參、高座ニ登、舞臺前左、右ニ立、次大行道、神殿三度廻、菩薩、蝶鳥、師子、舞人、樂人、吹樂、衆僧等列立、上廻ハ不立、次法用舞、

大行道畢、菩薩、蝶鳥、師子等退出、

嘉吉三年三月

三七



左自此舞人舞

右

感城樂 登天樂  
承和樂 綾切

此間衆僧末座、舞臺ニ進立、撞鏡鉢退、次又進立振錫杖退、皆無言也、導師讀願文、無言、舞了導師、呪願高座退下、經舞臺退出、次勅樂、下樂千吹樂勅樂ハ上吹長慶子、吹々、舞了、

萬歲樂 仁和樂  
賀殿 長保樂

次入調 安摩二人 二舞一人舞

春庭樂 退宿德  
太平樂 狛粹  
北庭樂 八仙  
拔頭 還城樂

舞人 陵王

納蘇利二人舞

左

季葛 葛衡 葛興  
狛豐葛 同信葛 同近定

右

忠清 多忠英 同忠久  
大神行重 同晴定 同行久

樂人

久秋 家秋 鄉秋 村秋 高秋 緣秋  
篳篥

安倍季久 同季成



笛

景清

景葛

景藤

大神景幸

同景久

同景音

大鼓

重秋

豊原仲秋

鉦鼓

狛俊久

事儀嚴重驚目、但舞樂疎相也略歟、大略如放生會、晚景事了、上卿參議弁等退出、衆僧同退出、棧敷一獻、岡殿執沙汰、自是申付、馱餉有兩三度、其乘寺御比丘尼、岡殿御喝食達、南御方、御乳人等ハ舞樂之中間、太平樂時分被歸、予、宮、男共舞了歸、東廻廊棧敷右大將、四辻宰相中將見物、西廻廊南端、北畠宰相中將見物云々、宰相典侍、勾當内侍見物、此間參籠也、法會儀式不及委細、大概記之、凡見物事可有傍難哉、雖隱蜜不可有隱歟、然而神社事也、清華人々見物無子細事歟、未拜見之間思立渴仰隨喜而已、夜前先用試樂

云々、

廿二日、朝小雨、聽晴、資宗朝臣參、舊冬有服暇事籠居、仍久不參之由申、對面、鳴瀧殿、岡殿入來、御請暇也、行藏菴參、昌耆參、暫雜談、自今日香草服藥、暫看經懈怠、三月盡出題、面々賦、抑松永反錢事、守護譴責之間致沙汰之由、百姓注進、既免餘之折紙被出之處、左右不相待之条、百姓等僻事奇恠也、定直參、委細申、又可成返之由、守護奉行等ニ令申、楚忽之儀不可說也、室町殿若公、將軍令弟同服六歲、資任朝臣養君、今日聖護院御入室、御行粧晴儀云々、供奉人々可尋、但先御歸云々、

(英書) 御入室御共公卿

三條 帥大納言若君同車 中御門中納言 北畠宰相中將

殿上人

資任朝臣 雅親朝臣 資益朝臣 教秀 〃〃 五人云々

廿三日、晴、高辻宰相參、對面、暫雜談、經會事申、真乘寺殿入來、御請暇也、



廿四日、晴、剛叟和尚參、對面、明日予誕生日祈禱疏之銘被申書之、眞乘寺方丈退事申談、堅可被留之由令申、彼寺扶持之人也、仍申談也、菊弟中將參樂習、其後蹴鞠宮、教季朝臣、有俊朝臣、重賢朝臣、經秀等蹴、法安寺參、竹田反錢事、百姓等堅歎申趣被申垂進之、三条へ重可申事不可叶之由仰、自今日於三条河原有勸進猿樂、生熊本名 惠波仕、万人鼓操云々、夜有樂、舞立三番宮、教季朝臣、有俊朝臣等也、予聽聞、

廿五日、晴、大光明寺維那參、誕生日御祈疏之銘申書之、元如房參、御祈如例、照善參、竹園聊有虛勞之氣、可令落之由申、秘術一紙注進、或僧落之、効驗嚴重由申、教季朝臣參、禁裏御樂明後日之由被觸、今春御樂始也、調子如何不審之由申、有俊朝臣相尋、内裏番祚候、則參、平調例式御樂歟之由申、法安寺反錢事、無先例之由、寺菴一同連署折紙進之、三条へ先日令申地下之使のけられぬ、於反錢者百姓等可出之間、不可有本所之煩之由、加地參申、此上者重難申之由堅令申、百姓任雅意申之條、

不可然之由仰、

廿六日、晴、國衙別納市余田事、月輪宰相入道山名ニ籌策之間、地下之送文を給て、可致沙汰之由申云々、土貢貳千參百疋也、被不審之由、月輪庭田へ來申、仍故廊御方知行之時、代官請文、地下之送文等、可有山田之間可召進之由、淨喜ニ仰、山田へ被尋之處、送文ハ粉失、代官山下將監入道請文一通執進、二千三百疋也、肝要之支證也、爲悅、重賢朝臣八幡參下向者可遣也、藪卿英比卿天役又被懸之間、守護ニ令申、免除之折紙出之、先度大方殿ニ被申て、守護ニ嚴密被仰、向後可止天役之由折番出了、而又懸之條、乱吹之至不可說也、宵東山邊炎上、今日古老中間藤六死、八十杉殿御中間也、年來之下部不便也、

廿七日、晴、聖護院若公御入室事、以狀住心院ニ可得其意之由賀申、以使者雖可申參人指合之間先令申、御返事悅奉、洪首座參、行藏菴境内知行田地、臨時天役被懸事難治也、自曩祖奉公別而愚僧奉公無貳所存



也、以別儀臨時天役免除之被下御書者、可畏入之由被申、無等閑人之  
間、則書狀染筆給之、殊被畏申、伏見用水事未落居、百姓可逃散云々、三  
条去年之弓矢事、被鬱憤之間自是難申、行藏洪首座三条へ參、可被籌策之  
由申談、伯二位令談合可罷之由申、忠郷朝臣參、市余田事、月輪無等閑  
之由申、山名鯉魚二、柿屋ニ同二遣之、月輪可傳達之由令申、今夜内裏  
御樂也、今春御樂始也、平調例式樂也、聊聽聞、菊弟中將參、實仲四辻宰  
相中將  
息初參、凡堂上地下卅九人參云々、

廿八日、雨降、行藏菴參、資益朝臣相共三条へ參、伏見事令申、先御使又寺  
菴一同周章之趣委細演說、帥對面、一時問答、弓箭之鬱憤更不休、地下  
張本人可有御糺明由、雖奉于今無其儀之間、竹田土民不可隨仰之由  
被申、行藏種々教訓、寺菴窄籠平ニ可有御扶之由、再三申問、何様竹田  
へ可加下知之由被申、種々述懷道理之間乞降、先無爲御返事之由被  
語、高名之至感悅勸盃、持經朝臣、重賢朝臣候、數盃責伏了、真乘寺方丈

參、來廿六日令退云々、東堂ニて寺家事執御沙汰不可相替之由、以面  
再三令申、先領狀之分也、御比丘尼ハ方丈ニて可有御座之分治定了、  
塩津代官熊替參、窮困之間公方暇申、暫可在國之由申、御用事ハ京代  
官ニ可被仰云々、

廿九日、乙酉雨降、晝晴、竹園虛氣落、秘術天明之間落之、其次第昌耆ニ給、御鏡  
一、小刀一、御服一、御帶一入袋付封、百疋供料遺、有驗僧落之云々、申酉  
日落之、先日出題短尺取重、三月盡詠也、連歌張行、源宰相、隆富朝臣、重  
賢朝臣、伊成、經秀、房郷、四條中納言、折節參之  
間召加、茂成朝臣、尙成、定直、慶俊等候、無人也、  
即成院參召加、至夜百韻了、一獻如例、鳴瀧殿御盃被進、御計會之由奉  
之間、最少事每年可進之由狀を進、仍賀酒也、洪首座參、伏見用水事申、  
寺菴一同愁訴也、三条ニ可被籌策之由令申、此間若宮御違例也、御加  
持之事、住心院令申、今日二條殿へ聖護院被入申、有連歌會留守云々  
伊與參終日候、



昭和七年十二月二十日印刷  
昭和七年十二月廿五日發行

宮内省圖書寮

印刷所 京都市新町通竹屋町南入 便利堂印刷所

印刷者 京都市新町通竹屋町南入 中村竹四郎





国立国会図書館 タイトル『看聞日記：乾坤』 請求記号 貴箱-14

ガラス使用