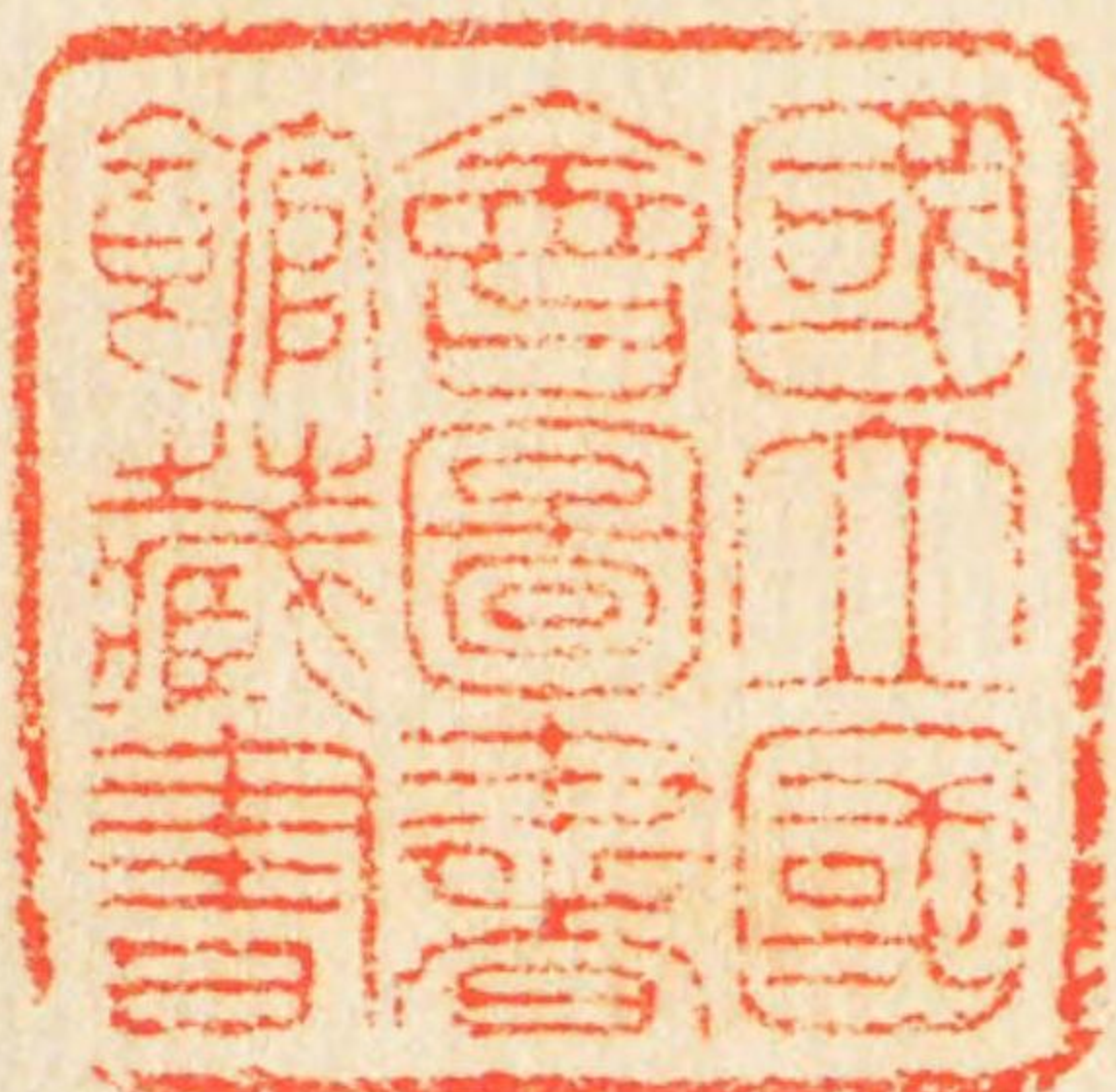


將  
門  
記

913.39  
S4957  
le (W) II





225580



Sy957-k II  
913.39-Fa165

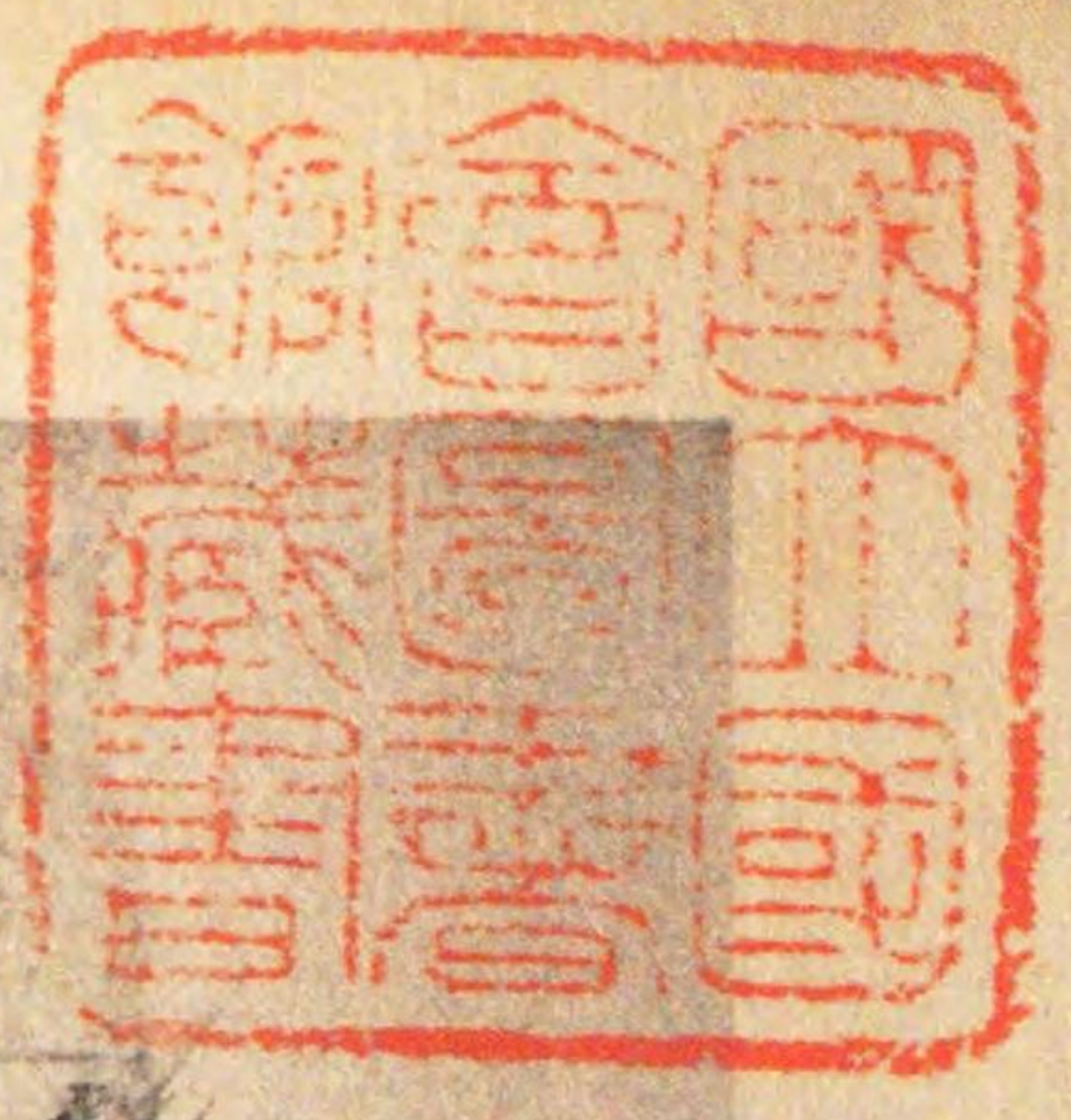
913.39  
Sy957  
k II











武子野本 杖亦張陣相待將以遙見彼軍之

體所謂向毒藥疾之神靡堪擊鉅毒藥者兵具也以數毛作之  
鉅者兵散也說之布利且長也

爰將門故罷不能擬進無由然而勵身勸據交刃

合戰矣將門幸得順風射矢如流所中如葉杖亦雅

勵終以負也仍亡者數多存者已少以其四日始自野本

石田大串取木亦之完迄至与力人々々小宅皆志燒巡

且火出者驚驚夫而還入火中則愛

身身 十年々貯伴於一時矣又號破

真壁新法三箇歌伴類々舍宅五百餘家如負燒掃象

我男女為火成薪除財為他成成三男火宅財有五至去來

有六六



不<sub>レ</sub>定<sub>レ</sub>若<sub>レ</sub>謂<sub>レ</sub>之<sub>レ</sub>欤其日大聲論雷施錫音其時煙色爭  
雲霞空山王文燠隱於巖後宅如灰散於風前國吏  
万姓視<sub>レ</sub>哀慟遠近親<sub>レ</sub>聞<sub>レ</sub>歎息中箭死者不意  
身<sub>レ</sub>之<sub>レ</sub>不<sub>レ</sub>面<sub>レ</sub>離<sub>レ</sub>夫婦<sub>レ</sub>之<sub>レ</sub>向<sub>レ</sub>就<sub>レ</sub>中<sub>レ</sub>負  
感進身於公事設以前泰上於花城徑迴<sub>レ</sub>程具  
由<sub>レ</sub>聞<sub>レ</sub>於<sub>レ</sub>京都仍彼君祭物情負感寔與彼前大  
樣源護并其諸子等皆同堂<sub>レ</sub>之<sub>レ</sub>者也然高未躬<sub>レ</sub>與  
力偏被編其緣坐巖又因香<sub>レ</sub>之<sub>レ</sub>舍宅皆悉殫  
滅其身死去者迴<sub>レ</sub>聆<sub>レ</sub>此由心中笑莫於財有五  
主者何憂吟<sub>レ</sub>之<sub>レ</sub>但哀<sub>レ</sub>之<sub>レ</sub>父<sub>レ</sub>空<sub>レ</sub>告<sub>レ</sub>泉<sub>レ</sub>路<sub>レ</sub>之<sub>レ</sub>列<sub>レ</sub>存<sub>レ</sub>母

陽  
傳  
山  
志  
月  
定  
之  
口  
六  
十  
子



獨傳山中之迷氣居聞之浼以洗面夕思  
之愁以煇身負盛不任哀慕之至申暇於公  
歸於舊鄉僅著私門求正文於煙中向遺母  
於巖隈幸雖預司馬之級思吟別鶴之傳方  
今以人口尋得借老之友以傳言向取連埋之後  
烏呼哀哉著布冠於綠髮結管帶於藤衣冬  
去春來斷矣不測之日歲變節改僅遂周  
息之願負盛有檢案內凡將門非本意歎斯  
源伏之緣坐也諺曰賤者隨貴弱者  
資強不如敬順苟負盛在守  
器之職須歸官都可增官勇而孀母在堂非子



誰養田地有數非我誰領睦於將門通芳操於  
花堯流比翼於國家仍具舉此由慙斯可者  
乃微對面之間故上德介高望王之妾子早良  
正忠將門次子伯父也而介良兼朝臣與良心兄弟  
之上乍雨被常陸前樣源護之因緣也議常  
嘆息子枝隆繁等為將門被害之由然而介  
良兼居於上德國未執此事良心獨追慕因緣如  
車乘迴於常陸地愛良心偏就外緣愁卒忘因  
親之道仍念子成之計誅將門之身于時良心  
因緣見其以獲一勵雅未知勝負之由兼竟

入  
字書曰莫奈者倭言都政忠卒也上音官及



內緣見其城牆之勵雅未知勝負之由。蓋竟  
字書曰莫奈者倭言都政忠年也上音官及

余熙怡而已

字書曰莫奈者倭言都政忠年也上音官及  
下音志及熙怡者倭言与呂古布也上音伎下音伊及

任理負稍依寶立者將門傳聞此言以養年五

年十月廿一日忽向及國新治郡川西村則良將揚

聲如素討合弄命各合戰然而將門有運既勝良

正無運遂負也射取者六十餘人逃隱者不知其數

然以其於二日將門歸於本鄉爰良正并因緣伴

類下兵身在上敵於目然慧動寐雲之心

時追疾風之歌書曰慧者然而依於會密之深尚茂

敵對之心仍勒不足之由舉於大兄介其狀云雷

電起響是由風雨之助鴻鶴凌雲只資羽翔之



用也。羨被合力鎮守門戶，亂息則國因之騷自  
停。上下之動，必鎮者。彼介良兼朝臣，開吻云昔  
惡王忘犯宗父之罪，今之世俗何忍強甥之過  
吾弟所防尤不可然也。其由何者，因係護樣項年  
有，所軍愁意良兼為彼姻壘之長，豈无与力  
心哉。早勅我具密可相待者，良正勵得水  
龍心既委凌之昔，屬聞先軍被射於治痕  
而向來其戰道者，繕補會集，亦尚介良兼調  
兵張陣以羨平六，六月六日指常陸國如雲浦  
出上下之國。言上德下德也雜加禁遏，稱問因緣如道飛



出上下之國言上德也雜加禁遏稱問因緣如道飛

者不就所關自上德國武射郡之少道到著  
於下德國香取郡之神前自殿渡著常陸國信  
太郡等前法以其明早朝著於同國水守  
營兩斯鷄鳴良正參向述不審其次貞盛依  
有疇昔之志對面於彼介之相語云如肉我  
寄人与將門等慰勲也者斯非其兵者兵以若  
尤為先何令虜頗若之財物令致密若干  
之親類可煩其敵哉今須与被合力將定是非  
云貞盛依人口之甘難非本意暗為同類指下  
毛野國地動草靡一之益心爰將門依在揆急



為見實否只率百餘騎以同年十月十六日打  
向於下毛野國。塚依。以件敵有數千許畧見  
氣色敢不可敵對其由何者彼今未費合戰  
之。遑人馬膏肥于文。其將門被楮度。  
之敵兵具已乏。人勢不厚敵見之如垣築楯  
如切攻向矣。將門未到先寄步。兵畧令合戰且射  
取人馬八十餘人也。彼介大驚。沛皆梳梢。逃還將  
門。揚鞭稱名。討。時。為。福。府。下。傳曰  
者。倭言伊。利。也。於斯將門。思。惟。死。雖不在常夜。之敵。尋  
脈不疎遠。代骨肉者。所云。之。婦者。親而等。凡親



脈不疎遠代骨肉者所云夫婦者親而等凡親

戚者疎而喻華若終致致害者若物譏在遠  
近款仍欲逃彼介獨身便閉國廳西力  
陣令出彼介次千餘人兵皆免鷹前  
鳩命急成右龍與羽殿日併介無道合戰  
由觸於在地因日訖以其明日歸於本堵自茲  
更无殊事然向依前大樣源議告狀并犯人  
卒將門及真樹等可名進由官府去義平五  
年十二月廿九日府同六年九月七日到來老左近衛  
專長正六位上莫保純行同姓代立字自如支興示  
被下帝陸下毛下總小國仍將門告人前同



年十月十七日火慈上道便叅公庭具奏等由幸蒙

天判檢非違使所被略向允難不堪理務佛神有感

相論如理何况一天恒上有百官願而犯唯輕罪過

不重振兵名於畿內施面目於京中徑迴程乳德

降詔鳳曆已改

白帝王御冠服八年改天武元年故有此句也

故松色合于年

之綠蓮系結十善之募方今百姓重荷輕於大赦

八度大過淺於祀人將內幸遇此仁風兼平

七年四月七日是詔罪元輕重念抗齋於春花賜還

向於仲夏示祥遊舟之遠終歸鳩子之墟傳言昔

於泰皇遠征八年於後遊心請暇歸古時日泰皇休日假有首  
白馬生角時以龍還也遊舟歌作天鳥為首白俯地鳥為



白馬生角時以獲還也... 於泰皇遠征久年然後還也... 所謂馬

白馬生角時以獲還也... 生角泰皇大驚乃奔... 國已遠本邦之墟故有此句也子細見本文也

有北風之愁馬有南枝之悲何況人倫於思何

无懷立之情... 仍以同年五月十日早祥都洛著弊

宅未休振脚未歷旬月... 念未休振脚未歷旬月... 念未休振脚未歷旬月

欲遂會愁之心頃年所攝兵草其勢殊自常便以

八月六日圍來於常陰下德兩國之甥子飼了

渡也其日儀式請靈像而前陣張... 言靈像者故上德令高茂王亦并故陸奥

將軍平... 良茂飛也... 愬精兵而龍衣改將門其日明神有怨提非

行事隨兵少上用意皆下只負楠屋爰被介

燒掃下德田豐田郡栢院常羽瀨廐及百姓舍

...



宅千時晝人宅檐收而奇反滿於每門。夜民烟  
絕煙漆柱時於每家煙返如棹雲。雨以炬迹似  
散地。里以同七日兵諸敵者奮集猛名而早去將門  
懷酷怨而暫隱矣。將門偏啟揚兵名於後代。只  
慶合戰於一兩日之間。兩稱鋒楯三百七十枚。兵去  
一信以月。月十七日。同郡下大方。卿為越渡。固陣相  
待。伴敵吐期如雲。立出如電。卿者致其日。將門  
急勞。脚病。每事。矍矍。未幾。合戰。伴類如菜。打散  
所遺。民家為仇。皆志燒。亡郡中。稼稷人馬。共被  
損。害。所謂千人。毛髮草木。俱取。者。只於斯云矣。



可遺... 損害所謂千人毛髮草木俱厭者只於斯云矣

登時將門為... 登時將門為... 登時將門為...

葦津江邊依有非常之數載妻子於船泛於廣河

之江將門帶山居於陸閑岸經一兩日間伴敵以十

八日各分散以十九日敵令取葦島道渡於上

國其日將門婦乘船寄彼方岸于時彼敵

等得媒人約尋取件船七八艘內所被虜掠雜

物資具二千余端妻子同共討取即以其日渡於上

德因愛將門妻去夫留怨怒不少其身乍生其魂

如死雖不習操宿慷慨淚深豈有何益哉妾恒存

真婦之心與幹明欲死丈夫則成漢王之勵將欲尋

易...



楊家迴謀之間數旬相陽尚懷慈愛元相逢期然  
間妾了舍弟等成謀以九月十日竊令還向於豐田郡  
既背同氣之中屬本夫家辟若遼東之女隨夫令  
討父國得妻皆同氣之中迺歸於夫家然而將門尚  
與伯父為宿世之讎彼此相憎時介良度依有目  
緣到著於常陸國也將門僅聞此由之故征伐四備  
兵士千八百余人草木共靡以十九日發向常陸  
國真壁郡乃始自彼介服織之宿与方伴類舍宅  
如負掃燒一兩日之間迨尋得敵皆隱高山乍有  
不相逗留之程間有筑波山以廿三日知負立出



不相逗留。程間有筑波山。以廿三日。知負立品。

依實件敵從弓袋。山南谿道間千余人。聲

山響草動。軒詢誼。詳將門固陣築。稍且送。簡操

且寄兵士于時。凍中。盡冬日臨黃。因茲各各

梳栲陣。守身自昔。迄今敵人。所苦晝則。擣箭

以眇人矣。所中夜則。梳栲。以危敵心。所勵風而

之節。表笠為家。草露。身蚊。耗為仇。然而各

為恨。敵不憚寒。温合戰而已。其度軍。行頗有

秋遺。數相。較於深泥。涉人馬。於自然。飽秣。敵

者十頭。解酒。被討者七人。真樹陣人。謂之。惜我境

幾千之舍。寔想。可哀。滅何方之。稍。終不。遂其

想像可哀何方。稍米敵。其今不死。謂之。惜我境



敵空歸於本<sub>下</sub>殿<sub>後</sub>於同年十一月五日介良兼

樣源護并樣平自威公雅公連泰清父凡常陸

國等可追補將門官府被下武藏安房上總

常陸下毛野等之國也於是將門頗<sub>遠</sub>氣<sub>附</sub>力

而諸國之宰<sub>乍</sub>抱官<sub>并</sub>慥不張行好不<sub>堪</sub>

求而介良兼尚<sub>街</sub>忿怒之毒未停<sub>致</sub>害

之意求便伺隙終欲討將門于時門之<sub>將</sub>使

丈部子春丸依有因緣屢<sub>黜</sub>於常陸因石田

庄邊之田屋于時被介心中<sub>以</sub>為<sub>字</sub>書日以為者<sub>於</sub>年<sub>義</sub>良<sub>久</sub>讒<sub>釵</sub>破

嚴屬請傾山盡<sub>得</sub>子春丸<sub>注</sub>豈<sub>致</sub>害將門等

中<sub>又</sub>六<sub>日</sub>月<sub>日</sub>一<sub>日</sub>



嚴厲請傾山盡得子春九汪豈敦名將門等

...

...

身即取子春九問案內申云甚以可也今須賜

此方之由夫一人將罷漸令見彼方氣色云

彼介愛與有餘惠賜東絹一疋語云若汝信實

令謀害將門者汝省荷夫若後必為乘馬郎

頭何況積穀米以增勇夫衣服以擬省者子春

九忽食駿馬之完未知彼死偏隨健甘喜悅

因極寧件田夫歸於新宅豐田鄙是崎村其明日

早朝子春九彼使者各荷戾而到於將門石井之

營所一雨日宿衛之間摩率使者其兵具量所將門

夜道所及東西之馬打南北之出入悉令見知愛使

...



者還參具舉此由彼介良急。擗夜討之兵同年

十二月十四日夕發遣於石井營所其兵類所謂

一人當千之限八十餘騎既張養由漢書曰

者執弓則死之身自落百射也。強負解為之教准南子

師名曰夷望堯皇時人也時于介曰此人即射九介日射落地其日有金鳥不詳鳥仍箭於上兵者也催駿馬之

歸郭璞曰駿馬生三日過其母仍楊李後鞭如風

散征如鳥飛者即以文尅出結城郡法成寺

之富路打者之程有將門一人當千之兵暗知

夜討之氣。交於後陣。從類徐行更不知誰人

便自鵝鴨橋上竊打前立而馳采於石井宿



夜談之氣。文於後陣。後類徐行。更不知誰人。便自鵝鴨橋上竊打前立而馳來。於石井宿。

具陳事由。主從惶恐。男女共囂。受敵等以

卯剋押圍也。於野將門之兵十人不足。揚聲

告云。苦問者由弓人稍血。以勝於熱。萬之軍子

柱。人立針。奪千文之鋒。况有李陵王之心。慎

汝等而勿面婦。將門張眼。爵齒進以較手。合

于時。件敵等弃梢。如雲逃散。將內羅馬而

如風追。攻矣。道之者。宛如遇猫之鼠。失穴。追之

者。靡如攻鳩之鷹。離鞞第一之箭。射取上兵

多。治良。利其貴者。不當九牛一毛。其日被裁。

害者。世餘人。猶遺者。存天命。以道散。  
但注人子春丸有天



年二十... 春九月有天

罰事顯以... 正月三日被補敎已... 此後... 貞威三願已身立

身修德莫過於忠行損名失利無甚於邪

惡清慮之比宿於地室類奎之名取

於同烈然本文云不憂前生貧報但吟

惡名之後流者遂巡監惡之地必可有不善

之名不知出花門以遂上花城以達身加

高一生只如隙千歲誰榮猶爭直生可辭盜

跽苟負威奉身於公幸預於司馬烈况

積勞於朝家跡可拜朱紫... 甚次使奏身愁

等畢以養平八年春二月中旬由道京上

...



積勞於家可拜朱紫之甚次使奏身起  
等畢以養平八年春二月中旬由道京上  
將門具此言告伴類云讒人之行憎忠人之在己

上邪惡之心媿富貴之先我身所謂蘭花  
欲我秋風敗之賢人欲明讒人隱之今伴  
負威將門會愁未遂欲報難忘若上官  
都說將門身放不如追停負威躁躍  
帝率百餘騎之兵火急追征以二月廿  
九日追著於信濃國少懸郡國分寺之邊  
使帶千向川彼此合戰間無有勝負殿  
內彼方上兵他田真樹中矢而死此方上兵文室  
好立中矢生也負威幸有天命死呂布



鎬道隱山中將門千般搔首空還堵色爰  
貞威千里糧被棄一時振空之淚灑於  
草目疲馬噉薄雪而越塲飢從合寒風  
而憂上然而生分有天憊屈京洛使錄度  
、愁由奏大政官可札行、天判賜於在  
地因以去天慶元年六月中旬京下之後  
慄官着雜相札而伴將門弥施逆心倍為暴  
忽厥內介良兼朝臣以六月上旬逝去  
沉吟、向陸奧守平維杖朝臣以同年冬  
十月徵就、在國、次、自山道到着於下



沉吟了百陸塞守平維杖藜臣以同年冬  
十月徽就王國了汝自山道到著於下  
野了府負盛与彼太守依有知音之心相  
共欲入於彼奧邇令聞事由甚以可也  
乃徽首途了向三將門伺隙進來固前後  
之陣將山而尋身踏野而求蹤貞盛有  
天力而如風徹如雲隱太守思煩弃而入任國  
也殿後朝以山為家夕以石為枕克賊忌  
尚深非常了數弥倍營了不離國輪匠了不  
避山懷作天觀世向不安伏地吟一身了  
難保一哀二傷狀身難瘖殿聞身宣則幾  
例敵了歲見草動則驚焉注人了來乍



筆運多月乍夏送數日然而項日无合戰  
音衛慰且恭之心然向以去養八自春  
二月中武藏守與在王介源經基与足立郡  
司判官代武藏武芝共各爭不治之由如聞  
因司者无道為宗郡司者正理為力其由何者縱  
郡司武芝年來恪懂公務有与善无誘苟  
武芝治郡之名頗聽國內撫育之方普在民家  
代之因宰不求郡中之欠負强判吏吏  
无違期之謹責而伴權守正任未到之向推擬  
入部者武芝檢案内此国為兼前之例正



无違期之謹責而件權守正任未到之向推撥  
入部者民芝檢案內此國為兼前之例正

入部者民芝檢案內此國為兼前之例正

任以前輒不入部之色者國司偏稱郡司之无礼

恣茲兵仗押而入部矣武之為忌公事暫匿

山野如系龍來民芝之所舍宅緣邊之民家掃

底搜取所遺之舍宅檢封弃去也凡見

件守介行事主則扶仲和之行花陽國志曰仲和者為太守

種賊貪財從則懷草竊之心如箸之主合眼而成

破骨書膏之計如蟻之從之手而勵盜財隱

運之思粗見國內鄙弊乎民可賴仍國書

生等尋越後國風新造不治悔過一卷落於

廳前事皆不明於此國郡也武芝已雅帶郡司







事... 仍將... 取常... 陸下... 總下... 毛野... 武藏... 上毛... 野五  
亦无故而圍彼經基之營所介經基未練兵道驚  
愕之散云忽聞於府下于時將門鎮監惡之本意  
既以私違與在王留於國衙將門亦歸於鄉爰經基所  
懷者權守將門被催郡司武芝扼殺誅經基之  
穀即乍合深恨道上京都仍為報興在王將門亦之  
會愁巧虛言於心中奏謀殺之由於太官因之京  
中大驚焉城邑併驚爰將門之私君大政大臣家可奉  
實否之由御教書以天慶二年三月廿五日寄於  
中宮少進多治真人助真所被下之狀同月廿八日  
到來仍將以取常陸下總下毛野武藏上毛野五



簡國之解文謀殺元實之由以同年五月二日言上而  
間介良兼朝臣以六月上旬乍卧病床剝除鬚鬣卒去  
已人自介之後更元殊事而比武藏權守與在王与新  
司百濟貞連彼此不知乍有姻婭之中更不令廢  
坐矣與在王恨上寄宿於下總作依諸國之善狀  
為將門可有功課之由被議於官中幸沐恩浚於  
海內須滿威勢於外國而向常陸國居任藤原  
玄明亦素為國仇人為民之毒害也望農節則  
貧町滿之步數至官物則元束把之并洛動  
凌轢國使之來責兼劫略庸民之弱身見其行



則甚於素狄。聞其標則伴於盜賊。于時長官  
藤原維笑朝臣為令。并諸官物雜送度。移祿  
對捍為宗。敢不府向背。公恐施猛惡。居私而強。究  
部內也。長官稍集度。過依官符。旨徵追補。  
向急想。妻子直渡於下。總國豐田郡。次所盜  
渡行方。河內郡。不動倉。穀糶等。其數在郡司  
所進。日記也。仍可捕送。由移祿。送於下。總國并  
將門而常稱。逃亡。由曾元。捕渡。心凡為國成。宿  
在。敵為郡。張暴惡。行鎮。糶注。還。物為妻子。  
檢。恒掠人民。財為從。類。榮也。將門。素。諸。侏。人。而



述氣願元使者而託力于時玄明等為彼守維先朝  
臣常懷狼戾之心深含蛇飲之毒或時隱身欲誅暴  
或時出力欲合戰玄明誠以此由於將門乃有可被合  
力之樣弥成跋踧之猛志構合戰之方內議已訖集  
部內之于艾葦塚外之兵類以天慶二年十一月廿一  
日涉於常陸國思備警固相待將門之陳云伴玄  
明之令任回土不可追捕之祿奉國而不義引可合  
戰之由示送返事仍彼此合戰之程國軍三千人如負  
被討取也將門隨兵僅千余人押塘着下便不令東西  
長官既伏於過契詔使復伏講教居世向綾羅如雲

長官既伏於過契詔使復伏講教居世向綾羅如雲



長官既伏於過樊詔使復伏諱於屋世向後雍女

下絕被妙珍財如笨分散万五千緡布被奪棄五至

客三百余色烟滅作於一旦烟屏風西絕

急取裸形媿府中之道佑酷當為害危金銀周

鞞瑠瑠唐逸幾千貳万若干家貯若干珍財誰採誰

願矣定額僧尼請頓命於夫兵僅遺士女見酷媿於生

前可憐別賀棚紅淚於緋襟可悲因吏跪二膝於泥

上當今溢恩日為景西頌致逸朝頌掌印鑑

仍退立長詔使令隨身既畢廳眾哀慟留於館後

伴徘徊迷於道前廿九日於豐田郡鑲輪宿長

官詔使令任一家羅加懸勞寢食不穩于時武藏權

官詔使令任一家羅加懸勞寢食不穩于時武藏權

官詔使令任一家羅加懸勞寢食不穩于時武藏權

官詔使令任一家羅加懸勞寢食不穩于時武藏權

官



守與在王竊議於將門云令檢案內推討一國公責不輕  
同虜掠坂東暫聞氣色者將門報答云將門所念當  
斯而已其由何者昔斑足王子欲登天位先教千玉頭  
或太子欲奪父位降其父於七重獄首將門別帝  
苗蒙三在禾菜也周者始自八兼欲虜領王城  
今須先奪諸國爾盞一向受領了限追上於官堵然  
則且掌入八國且嘗附万民者大議已訖又帶教千兵以  
天慶二年二月十一日先渡於下野國各騎如龍之馬皆  
率如雲從也揚鞭催蹄將越万里山各心勇神奢欲  
勝十萬之軍既就於國廳張其儀式于時新司藤原公



雅前司大中臣全行朝臣等兼見欲奪國氣色先拜  
拜將門便擊尔璫跪地奉授如斯騷動之間館內及府  
邊志被虜領令老斡了使退長官於官堵長官官堵云  
天有五衰人有八苦今日遭苦大底何為字書伊加時  
改世變天地失道善伏惡赴佛神無驗嗚呼哀哉鷄  
儀未舊飛於西朝龜甲乍新耗於東岸言任中有此愁  
簾內之兒女奔車轅而步於霜檉門外從類離馬鞍故所云也  
而向於雪坂治政之初開金蘭之廣中任之威彈歎息  
之瓜被取四度之公文空歸於公家被奪一任之公廨  
徒疲於檉暗國內吏民頽眉而涕淚場外士女舉聲







人喜悅屏若貧人得富羨笑宛如蓮花之開數於斯  
自製衣奏證号將門名曰新日仍於公家且奏事由狀云  
將門謹言不蒙貴誨星霜多改謁望至造次  
何言伏賜高察恩幸然先年源護等愁狀被  
將門依恩官符慈然上道祗候之間奉作云將門之事  
既霑恩澤仍早返遣者歸着舊堵已然後忘却  
兵事後緩紼安居而問前下總国介平良兼與數千  
兵龍衣攻將門不能背走相防向為良兼被教損棄  
掠人物由具注下總国解文言上於官爰朝家被  
下諸国合勢可追捕良兼亦官府又而更給百將



門亦之使然而依心不安遂不上道付官使莫保能  
行具由言上又人未蒙報裁鬱已之際今年之夏同  
平貞盛奉旨將門之官着到常陸國仍國司頻縣送將  
門件貞盛脫逃捕堵上道者也公家須補紓其由而遂  
給得理之官着是尤被矯歸也又右少弁源相職  
朝臣引作自送書狀詞云依武藏介經基之告狀定可  
推尚將門之後着已人者待詔使到來之比常陸介  
藤原維統朝臣息男為憂偏假公威只好冤狂更依  
將門從兵藤原玄明之怒將門為同其事鼓向彼國而  
為憂与貞盛等同心率三千余之精兵思下兵

忠



庫器仗戎具并楯等械戰於是將門勵士率赴意  
氣討伏為憲軍兵已入千時顧淵向滅亡者不知其  
數幾許况乎存令初黎庶盡為將門虜獲也今維幾  
不教息男為憲令及兵亂之由伏弁過狀已入將門  
惟非本意討滅一國罪科不輕可及百縣因之復朝  
議之間且虜掠故東諸國伏案昭穆將門已柏  
原帝王五代之孫也縱永領平國豈謂非違昔振  
兵威取天下者皆史書所見也將門天之所與既在  
武藝思惟等輩誰比付門而公家之慶賞之由屢  
被下譴責之存者省身多恥面目何施惟而察之



甚以幸也。作將門少年之日，奉名簿於太政大臣，  
數十年至乎今矣。相國攝政，世不意奉此事，歎  
念之至，不可勝言。將門稚崩，傾國謀何忘舊主，  
責劄且賜察之甚幸。以一貫万將門謹言。

天慶二年十二月十五日

謹上 大政大臣少將密賀 息下

于時新皇舍弟將平等竊舉新皇云。夫帝王之業，  
非可以智競，復非可以力爭。自昔至今，經天緯地，  
君墓葉葉基之。王此尤蒼天之所與也。何愧不權，  
議恐有物，譏於後代。努力。于時新皇勅云。武







有年所謂違天則有殃背土則蒙噴願新天位者婆  
之諫全賜准悉之天裁者新皇勅曰能才依人為  
德就人為喜口為此言不及駟馬所以言不遂哉明敗  
議汝曹元心甚也者負經卷玄鉗口默而兩居首如秦皇  
燒書埋儒敢不可諫矣唯武藏權守興世王為時宰人玄  
花等為宣旨且致諸國之除目下野守釵舍弟平朝臣  
將賴上野守釵常州御厩別當多治經明常陸人釵藤  
原玄花上總介釵武藏權守興世王安房守釵文屋  
好立相模守釵平將文伴立守釵平將武下總守釵平  
將為且諸國受領點定且成可達王城議其託文云王  
成可達下總國之善了南原以義為高為京山守以自



城可達下總國之寧南兼以儀橋号為京山持以相  
馬郡大井津号為京大津便左右大臣納言參議文武  
百官六年八史以點定内中外可鑄寸法古文正字定  
一但孤鼓者磨日博士而已偏内此言諸國長官如真驚  
如鳥飛早上京洛然後迄武藏相模等之國新是檢  
皆願掌尔鑿可勒公務之由作留守之國掌乃可預  
天位之狀奏於之政官自相模國歸於下總仍京官大  
驚宮中騷動于時奉天皇請十日之命於佛天殿内属  
名僧於七大寺祭礼負於八大明神詔曰亦膺天位于今秦  
鶴基而將門監惡為力欲奪集國位者昨内此奏今必欲

中  
下  
總  
國  
之  
寧  
南  
兼  
以  
儀  
橋  
号  
為  
京  
山  
持  
以  
相  
馬  
郡  
大  
井  
津  
号  
為  
京  
大  
津  
便  
左  
右  
大  
臣  
納  
言  
參  
議  
文  
武  
百  
官  
六  
年  
八  
史  
以  
點  
定  
内  
中  
外  
可  
鑄  
寸  
法  
古  
文  
正  
字  
定  
一  
但  
孤  
鼓  
者  
磨  
日  
博  
士  
而  
已  
偏  
内  
此  
言  
諸  
國  
長  
官  
如  
真  
驚  
如  
鳥  
飛  
早  
上  
京  
洛  
後  
迄  
武  
藏  
相  
模  
等  
之  
國  
新  
是  
檢  
皆  
願  
掌  
尔  
鑿  
可  
勒  
公  
務  
之  
由  
作  
留  
守  
之  
國  
掌  
乃  
可  
預  
天  
位  
之  
狀  
奏  
於  
之  
政  
官  
自  
相  
模  
國  
歸  
於  
下  
總  
仍  
京  
官  
大  
驚  
宮  
中  
騷  
動  
于  
時  
奉  
天  
皇  
請  
十  
日  
之  
命  
於  
佛  
天  
殿  
内  
属  
名  
僧  
於  
七  
大  
寺  
祭  
礼  
負  
於  
八  
大  
明  
神  
詔  
曰  
亦  
膺  
天  
位  
秦  
鶴  
基  
而  
將  
門  
監  
惡  
為  
力  
欲  
奪  
集  
國  
位  
者  
昨  
内  
此  
奏  
今  
必  
欲



來早鄉食名神傳此耶鬼速作佛力梯彼賊難乃本皇  
下位構二掌於額上百官繫曆千祈於仁祠况復山  
阿闍梨修邪滅鬼法社神祇官祭頓死頓武  
一七日間所燒芥子七斛有餘所供祭新五色等  
也鬼鬼名号燒大壇中人形像著於棘楓下  
五大力尊遣行者於八大尊官放神鑄於賊方  
而問天神頻載而誘賊類非之望地類可責而增  
鬼王不便念然新皇系井底淺勵不存場外之廣謀  
即自相模歸本色後未休馬蹄以天慶三年正月  
中旬為討遣敵等帶五千兵葢向於常陸國也干



時奈何又並一雨郡之藤氏等相迎於堺懸美而大饗  
新皇勅曰藤氏等可指申樣貞盛并為憲等之所在  
于時藤氏等奏曰如聞其身如浮雲飛去飛來宿處  
不定也奏訖更猶相尋之間漸障一旬僅吉田郡蘇向  
之江邊杓得樣貞盛源杖之妻陣頭夕治經明坂上遂  
高等之中追願彼女新皇聽此事為匿女人カキカ媿雅下  
劫命之以前為丈夫兵等悉被虜領也就中貞盛之妻  
被剝取露形更无為方矣眉下之淚洗面上一粒鼻上  
之炎莫心中之肝内外之媿成身内媿會愁之報遭會  
愁之敵何謂人哉何恨夫我生前之慙有稠人而已更



傍陣頭等奏新皇曰伴貞威之妾容顏不早犯過非

妾願垂息詔早遣本貫者新皇勅曰女人流浪返本

屬者法式之例又緩實孤獨加擾極者古帝之拒乾也

便賜一龍衣為試彼女本心忽有勅歌曰冊余平毛風之便丹吾

妾幸遇息餘之賴和之曰冊余平毛花之句散來者我其次源枝

之妾恥一身之不羊寄人詠曰心幸遺梓物余佐利計苗

觀此言向人之和德送心御止貞鈴曰御止者暫息雅歷多日无恥伴

敵仍皆返遣諸国兵士等僅所遺之兵不足千人傳聞

此多貞威并押領使藤原秀卿等驚回千余人兵忽

欲令戰新皇大驚以二月一日率隨兵起向於敵地下野



方平時新皇將門前陣以未知敵之所在副將軍春茂  
陣頭經明遂高等後陣以訪得敵之所存為見實否  
登高山之頂遙見北方依實有敵略氣色四千余人許  
也爰佐明等得既一人當千之名不可見過伴敵今  
不奏新皇迫以討合於押領使秀弼之陣秀弼素  
有古計如棄討靡言花之陣其副將軍及夫兵不迷  
三兵之散於四方之野知道之者如弦徹書未知  
者如卓錫迴僅存者少遂亡者多平時貞盛秀弼就  
蹤征之經同日未申尅許龍衣到於川口村新皇揚聲  
已行振劔自戰貞盛作天云松之賊則如雲上之電公



後則如廁底之虫然而私方无法公方有天三千兵類

慎而勿歸面者日漸過於未勉於昔昏各募李陵

王之隱皆成死生决之勵矣乘之仗梳梳比加礼蓬矣

直中公從者自常強私賊者自例弱所謂新皇折馬口

於後牽補本於前昨日之雄今日之雌也故常陸國軍

西嘆留宿下德因兵急愧早去厥後貞盛秀卿等相語

云將門既非千歲之令自他皆一生之身也而將門獨

跋扈於人竄自然為物防也若則競監鬼於朝夕入則

貪勢利於國色故東之宏志露外土之毒燐莫甚於此

昔聞新靈地而鎮九野剪長鯨而清四海漢書曰靈地者人

漢書曰長觀者大矣其名故前



楚子曰長觀者大莫之名故前  
不義之人厭少國者也  
方今敦害凶賊非鎮其利自私及

公恐損鴻德欵尚書云天下難安不可不戰甲兵難強不

可不習從此度惟時何後戰可也武王有疾用  
公代命大多負威等奉命於公將擊件敵所以集群

衆而加甘詞誦兵類而倍其數以周年二月十三日著

強賊地下德之嫫新皇徽招弊敵等引率兵使隱於

羊鳴之廣江爰負盛行事於左右迴計於東西且悅自新

皇之妙屋悉燒掃与力之邊家火煙昇而有解於天

人宅盡而元主於地僅遺緇弃舍宅而入山適留士

女迷道而失方不恨常陸國之已損唯敦將內等

不治今負威退尋件仇其日尋不逢厥朝時門身操



甲曹案飄序之道家心懷送忠存衛方之札行

白居曰飄序者於虛空也衛方者前府之人也天性好斯猶追捕一時上天入地者也而恒例兵眾八千余人

未集之間帝所率四百余人也且帶率集郡之北

山張陣相待矣貞感秀卿等觀子及之既衛練利老

之劍切白居易曰子及養由兩人昔漢裴蒙岱一人也子及八年始州校鮮十五里養由八年始七十奪切於三千里故有此句也

以十四日未申魁彼此合戰千時新皇得順風貞感秀

卿等不幸立於笑下其日暴風鳴枝地籟運塊新

皇之南梢拂前自例貞感之北梢霞面因之彼此離

梢谷合戰之時貞感之中陣擊變新皇之從兵

羅馬討且討取之兵類八十余人皆所退靡也爰新皇

車尤也

車尤也



陣就退來之時負盛秀卿為兔亦伴類二千  
九百人皆遁去只所遺精兵三百余人也此亦失方立  
逃之間還得順風千時新皇歸本陣之間立於笑  
下負盛秀卿亦弃身命而力限合戰受新皇著甲曹  
疾駿馬而形目相戰千時現有天罰馬忘風飛之步  
人失梨老之術新皇暗中神劍終戰於託座之野獨  
城蚩尤之地天下未有將軍自戰自死誰而不死少過  
及於大害松施勢而將奪集公德仍寄朱雲之人勿長  
觀之頭漢書曰朱雲者魯人也昔朱雲  
請尚方劍教人頭也便自下野國割解文以  
同年四月廿五日其頭言上但常陸介維張朝并文督



使幸遇理運之遺風便以十五日歸任國館群若鷹  
前之鳩遺於野原俎上之奠歸於海浦昨日暫念西  
史之恨今新蒙亞將之息凡新皇失名滅身之斯武  
藏權守與在王常陸介藤原云我亦謀之所為也哀哉  
新皇敗德之悲滅身之歎群若欲開之嘉禾早業將  
耀之桂月兼隱有春節故之嘉禾等也二月五日也左傳云貪德  
背公究如馬威踐鋒之席故書云少人得才而難用忠  
人貪德而巨議所謂元遠慮有近憂若謂之牧豎將以  
頌積功課於官都流忠信於永代而一生一業猶監為宗每  
年每月合戰為事故不屑學業之輩此只翫武藝之

見下



類是以對相問親好惡被過然向邪惡之積習於一身  
不善之謗聞於八部終殞版泉之地永遺謀殺之名矣

漢書曰版泉者昔高祖之合戰之地也于時賊首兄弟及伴類等可追捕之官符

去正月十一日下於東海東山兩道諸國其官符云若敢

師者募以朱紫之品又斬次將軍者隨其勳功將賜官爵

者仍詔使左大將軍參議兼修理大夫右衛門督藤原

朝臣忠文副將軍飛部大輔藤原朝臣忠舒等遣八國

次賊首將門之大兄將賴并玄義亦到於相模國被殺害

也次興世王到於上總國被誅殺也坂上遂高藤原玄明

亦皆斬於常陸國相次海道擊平將軍兼飛部大補藤原



忠歸下德權少樣平公連為押領使以四月八日入都即尋擊  
謀叛之類殿内賊首將門舍弟七八人或剝除鬚髮入於深  
山或稍檢妻子各迷山野猶於遺成思去又正月十日官符  
各散回或帶五月十六日詔使息着行稍公連然間武  
藏介源經基常陸大樣平貞盛下野押領使藤原秀弼  
亦非元勳功之勇有廢賞驗仍去三月九日奏中務軍謀  
克宣忠節及著賊首我陣到武功於三連者今介垣基  
也始難奏虛言終依實事殿從五位下樣貞盛項年難  
歷合戰未定勝負而秀弼合力斬討謀叛之首是秀  
弼古計之所嚴者殿從四位下又貞盛既歷多事之險

...



難今誅亮怒之類尤負感勵之所致也故觀正五位上已  
以謂之將門謀負過之望雅從逝水之涯為人  
絕官不怨其心何者庸以遺皮人以遺名也可憐矣  
裁已身後楊他名今檢案內昔者依六王之運心有七國  
災難今者就一士之謀叛赴八國之騷動從此覬覦之  
謀古今所希也况本朝神代以來未有此事然  
則妻子迷道取嗟臆之媿兄弟失所无隱身之  
地如雲之從情散於霞外如散之類空亡於途  
中或乍生迷親子而求山向川或乍惜離夫婦而內訪  
外尋非身情成四鳥之別非山徒懷三荆之悲有托元祀



董茲亂於國畔有濁无濁混經謂於一流方今雷電

聲尤響者百里之內將門之鬼既通於千里之外將門常

好大成之業終迷宣王之道高書曰大康者无道而好田獵於東都死也車改曰宣王去戴故有此也

仍作不善於一心競天位於九重過之則失生前

之名後遂之報則示死後之愧諺曰將門依昔宿宅住於

東海道下德國豐田郡然而被羈致生之暇曾无一善之心

而向死有限終以滅沒何姓何來宿於誰家田舍人報

今任三界國六道郡五趣廻八難村但寄中有之使告滿

息云予在在之時不修一善依此業報迴於鬼趣新我

者只今万五千人痛哉將門造惡之時催伴類以犯

者只今万五千人痛哉將門造惡之時催伴類以犯







須我兄弟才遂此本願可脫此苦然則如肉生前之  
勇不成死後之面目傲之報受憂之苦一代有讎敵  
戰之如角牙豎而勝強負弱天下有謀報競之如日  
月然而公憎私戚凡在間之理痛死而不可戰也現在  
有恥死後尤譽但在闕諱堅固尚監惡感也人心一  
有戰不戰豈有非常之數後之遠者且記而已矣仍  
里元名謹表

永德三年正月十九日於大智房自時詳少



兼德三年正月十九日於大智房自時譯少

回心三月十日未時讀







眞福寺本將門記解説

將門記は天慶亂の顛末を記したる根本史料として學界に喧傳せるのみならず、本書はまた承德の書寫としてその傍訓及び假名の體は國語史上貴重なる資料たり。

本書は名古屋真福寺寶生院の藏なるが現存一卷にして明治三十八年四月國寶に指定せられたり。

本書は卷子にして軸に象牙を用ゐる、鶯茶色の緞子を用ゐて表裝し、見返は金薄を押し紫の絹紐をつく。紙幅は九寸二分弱、前後に禮紙各一枚あり、前なるは長さ一尺六寸、後なるは長さ二尺五寸、いづれも後世のものなり。本文は初缺けたるが通計二十五紙を用ゐる墨格あり。天地の間七寸八分許。末の一紙は九行にして長さ六寸三分、その他は二十三行宛にして各一尺六寸弱なり。

本文には聲點返點假名を加へたり。假名の中には後に加へたりと思はるるものもあるが、その主たるものは承德の「讀了」の時に加へたるものなるべし。而して本書の假名の古體なるは學界周知の事たれば、今贅言せず。本書には間裏書あり。その多くは裏打の爲に裏面よりするも明に見るを得ざるもの少からず。今次親しく閲したる際日光を透してはじめて檢し得たるものあり。今それ等を一括して次にあげ。

第十一張右五行「蹂躪」の裏に「シテリムセフミニシテ」

第十八張右二行「自」の右裏に「ミツカラ」

第二十一張右初行「以相」の下欄外裏に「アオア」

第二十一張左四行「有餘」の右裏に「イテヨ」

第二十五張左十行「不屑學」の左裏に「モノカスナラス」

第二十七張右二行「雖從」の左裏に「シメカキナリ」

第二十七張右八行「霞」の左裏に「カスミノ」

本書は夙く稻葉通邦(尾張藩士享和元年歿年五十八)が松岡壯鹿輔といふ者に誂へて影摸せしめて珍襲せしを植松有信(名古屋人文化十年歿年六十)が寛政十一年七月にその儘刻してより世に流布せり。この摸刻本は版は一なるべけれど有信の子茂岳の時にも刷行せしものと見え、同人の跋を加へたる本もあり。この本はその時代としては頗る忠實に複製したりと認むべき良書なれど原本と較ぶれば心ゆかぬ點少からず。然れどもこの本だに今稀になりぬ。群書類從本またこの本に據れり。

本書は稻葉通邦の摸刻本の天明二年のはしがきの「此は吾尾張の國大須寶生院の古藏なりしを享保の頃寺門を出し、今は何某の家に秘藏せらる」とそ云なる」といへるを見れば、はやく寺門を出でたりと見ゆ。その故由は將門記傳の小杉樞郵博士の跋にて知らる。曰はく「享保十五年に至り徳川侯本寺を修理し給ふ造營奉行たりし松平太郎右衛門君山其の功卒る時住侶某私に勞を謝するが爲めに此の一卷を君山に贈りしとそ然るに君山歿後其の子鶴山之を眞福寺に復舊し再び所有となりし顛末寛政九年四月榊原香山長俊が影寫せしめ其云々を跋文にかける一本亡友松岡調所有するを先ツ年一閱して云々」といへり。然るに植松茂岳の跋に「ある博士の家に秘藏せられしを長野某のはからひにて弘化二年雪居大人の手より本の如く寶生院へかへしをさめられしかば云々」とあるを見ればその後再び寺門を出で弘化二年まで俗間に在りしなり。かくて文政の頃の寺社奉行の檢閲の際には寺藏にてあらざりしものと見え本書のみ寺藏の他の書と異にして奉行の檢印なきなり。さてそのこれを再び寺門に歸せしめし功勞者の一人長野某とは如何なる人を、今知るに由なきにや。雪居大人とは藩の重臣高木八郎左衛門秀眞(世祿千五百石職年寄に至る)なりとぞ。

本書は承德三年の書寫なるが當時既に異本の存せしことは末に「或本云」と題して記せる所あるにて明かなり。又近世にても異本の存したることは植松の摸刻本にある秦旋丸(秦鼎の父なるべし)將門記傳にいへり)の序に家藏の本とこの本とを校合したることを述べたり。その本今存して世に傳ふるか否かを知らず。

秦旋丸の序には別に世間に傳ふる疎漏甚しき本ある由をいへり。その本は何をさせるか詳ならずと雖も世に將門記と題せる抄本を傳ふ。余はその安永八年に伊勢貞丈の書寫せる由の跋ある本(前島春三氏藏)を見たり。その書節略甚しく載する所凡そ二十三條にして「新皇揚聲」行事振劔自戰(第二十二張右終行参照)といふ文にて終れり。



これ貞丈が「巻尾闕文可惜」といへる所以なるが、本書と比較するにその量三分一に達せず。然れども文章に異同ありて間々本書の誤脱を補訂するに足るものあり。その著しき點をあぐれば次の如し。

第一張左六行「被害」は「被殺害」とあり。

第三張左八行「良兼」の下に「同心」あり。

第四張左二行「數千許」を「數千人許」とせり。

第六張右八行「其日明神有念慥非行事」を「其日爲將門有神明念專不行事」とせり。

第六張右九行「敵介等」の下「燒掃」の上に「燒伐亦燒攻報返亦攻附互火煙負覆面其度」とあり。

第十一張左四行「生命有天」を「生命有天命」に作る。

第十六張右二行「三百餘」を「千三百餘」に作る。

第十六張右六行七行「泥上」を「泥土」に作る。

第十九張左五行日附の下に「平將門」の署名あり。

第二十一張左三行「修邪滅惡滅之法」を「修降魔邪惠(惡?)之法」に作る。

本書は卷首缺けたれば、發端の文如何なりしかを知るべからず。この抄本は

夫聞彼將門昔(者ノ誤)天國押撥御宇柏原天皇五代之苗裔三世高望王之孫也其父陸奥鎮守府將軍平朝臣良持也舍弟下總介平良兼朝臣將門之伯父也而良兼以去延長九年聊依女論舅姪之中既相違

といふ文を以てはじめたり。他の例を以て推すに、この文は原本の儘にあらざるべくして簡約に節録せしものなるべけれども、その記事の大綱は以て推測し得べきなり。

なほこの抄本はかの將門の上書をば「乃可預天位之狀奏於太政官」(第二十一張右七行)の次にあげたり。而してかくの如き編次は扶桑略記と同じきを見れば古來かく二様に傳へたりしものなるべくしてこの本と抄本とは既にその頃より系統の異なりしものなるを知るべきなり。(初稿大正十二年七月廿五日)

大正十三年十一月五日

山田孝雄識

第一張左八行「外縁愁」は「外縁之愁」とあり。

第四張右五行「對面於彼介之相語云」の「之」と「相」との間に「次」あり。

第四張右八行「追討之時敵」を「追討之畢于時敵介」とせり。

第六張右九行「只負楯而還矣彼介」を「只乍立負楯而還於本土敵介等」に作る。

第十六張右二行「屏風之西施」を「屏風之内西施」に作る。

第十六張左一行「雖討一國」を「雖討取一國」に作る。

第二十一張右八行九行「屈名僧於七大寺」を「屈請衆僧七大寺」に作る。

第二十二張左九行「驚四千餘人兵」を「驚整四千餘人兵」に作る。



大正十三年八月廿五日印刷（非賣品）  
大正十三年八月廿八日發行  
東京市下谷區上野公園字東園  
發行兼印刷者 古典保存會  
右代表者 七條 愷  
東京市神田區小柳町鐵道拱下壹號地  
印刷所 金屬版印刷所  
東京市神田區小柳町鐵道拱下壹號地  
會費及配本所 古典保存會假事務所  
取扱所 振替口座東京四四九四八番







913.39  
Sy 957  
k II

913.39-Sy957-k

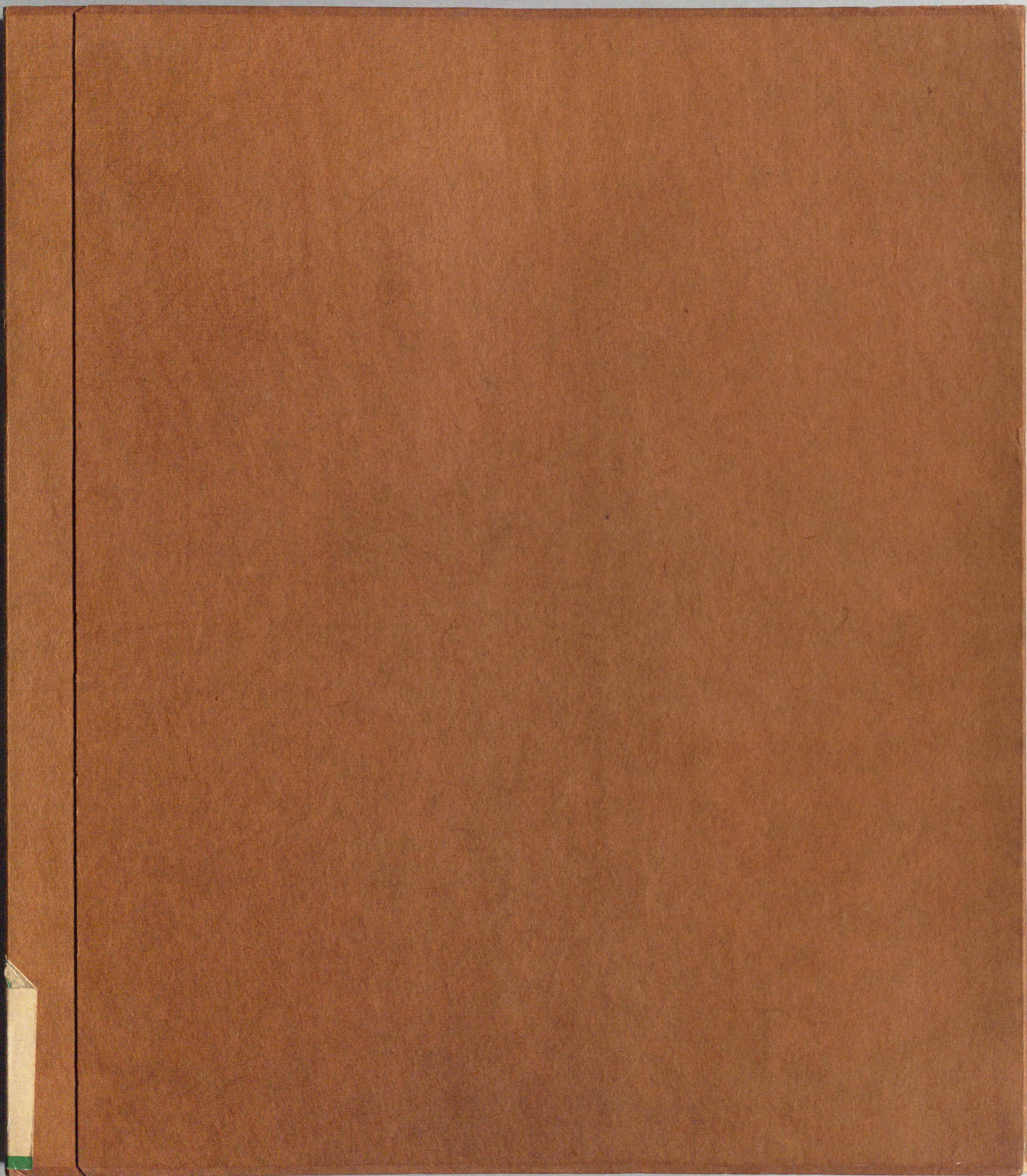


\*1200403566289\*

將門記

真福寺本





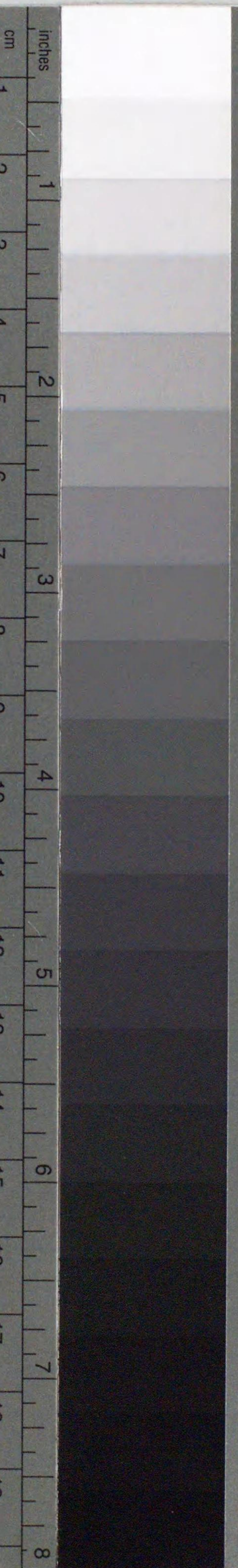


**Kodak** Gray Scale

**G Y M**

© Kodak, 2007 TM: Kodak

**A** 1 2 3 4 5 6 **M** 8 9 10 11 12 13 14 15 **B** 17 18 19



**Kodak** Color Control Patches

© Kodak, 2007 TM: Kodak

