

市岡正一著

# 童蒙地學書

明治七年十月青山堂梓

特31  
552

童蒙地學書

## 儲言

一尋各國地書ノ諸説ニ因。萬國地書ノ概畧ヲ著シ。  
以テ童蒙地學ノ一助ニ供ス。  
一書中ノ尺度ニ於テハ、我國ノ法ニ依レリ。唯歩ナ  
ル者ノ三英國ノ法ヲ用ユ。但シ一步ハ一尺三厘  
強ニ當レリ。亦經度ハ、ギリイェンウイテヨリ測レル  
モノト知ル可シ。  
一文意ノ拙ハ補正シ。以テ之ヲ答ル勿レ。



特31  
552

童蒙地志書

備言

一 尋各國地書ノ諸説ニ因。萬國地書ノ概畧ヲ著シ。  
以テ童蒙地志ノ一助ニ供ス。  
一 書中ノ尺度ニ於テハ。我國ノ法ニ依レリ。唯歩十  
ル者ノ三英國ノ法ヲ用ユ。但シ一步ハ一尺三厘  
強ニ當レリ。亦經度ハ。ギリイシウイシヨリ測レ  
モノト知ル可シ。  
一 文意ノ拙ハ補正シ。以テ之ヲ答ル勿レ。



明治六年十一月

市岡正一誌

市岡正一 童蒙地學書卷之一

第一章

○地球説

○地球ハ如何

△地球ハ丸キ玉ニシテ。太陽ノ外傍ニ在リ。常ニ其周  
圍ヲ回轉スル惑星ノ一ナリ

○地球ハ何ヨリ成レルヤ

△地球ハ陸及水ヨリ成立ツ。水ハ陸ヨリ多キ。三  
倍セリ

○地球ノ分チハ如何



△地球ヲ大分シ。東半球西半球トス

○東半球ニ於ケル陸及水ヲ何ト号スルヤ

△東大陸ト云ヒ。其東ニ於ケル水陸ヲ大平洋南ニ

在ルヲ印度洋。西ナルヲ大西洋。北ニ位スルヲ北

洋ト号セリ

○西半球ニ於ケルハ如何

△西大陸ト号シ。其東ヲ大西洋。西ヲ大平洋。北ヲ北

洋。南ヲ印度洋ト号セリ

○兩半球ニ跨ルハ如何

△大洋洲即大島部ナリ

○大陸ノ區別

○東大陸ヲ幾何ニ分テリヤ

△三大洲ニ分テリ。即亞細亞、歐羅巴、阿非利加、是ナ

リ

○西大陸ハ如何

△亦二大洲ニ分テリ。即北亞米利加、南亞米利加、是

ナリ

○大洋洲ハ通常何ト号スルヤ

△澳大利亞ト号セリ

第二章



○亞細亞洲

○亞細亞洲ノ位置及界ハ如何

△此洲ハ東大陸ノ東ニ位シ。北。北洋ヨリ南。印度洋ニ跨リ。東。大平洋ヨリ。西。歐羅巴及。亞非利加。二洲ニ亘ル。歐羅巴ノ境ニ於ケルヤ。烏拉山及。烏拉河アリ。亞非利加ノ境ニ於テハ。蘇彝士ノ地峽アリ。其幅員三十六里。北東。亞米利加ノ境ニ海峽アリ。其幅員廿三里余。之ヲ。黑領ト号セリ

○其廣袤及人口ノ多寡如何

△廣袤六千九百三十九万八千五百五十四方里。人口

六億アリ

○緯經ノ度ハ如何

△南緯十度ヨリ。北緯七十八度ニ至リ。東經二十六度ヨリ。百九十度ニ至レリ

○此大洲ヲ幾何ニ分テルヤ

△分テ十國トス。即大日本。支那。吐蕃。達爾哈斯丹。西伯利亞。印度。波斯。阿富汗。俾路芝。土耳其。阿刺伯。是ナリ。但シ。惹日亞ハ此ノ外ナリ

第三章

○大日本國



○大日本國ハ亞細亞ノ如何ナル方ニ在リ。何ニ因  
テ界セリヤ。

△皇國ハ亞細亞ノ東方ニ在リ。周圍水ヲ以テ取卷  
ケリ。

○皇國ノ南東及西北於ケル水体ヲ何ト号スルヤ  
△南及北ニ於ケルハ大西洋東及西ハ大平洋ニメ  
高麗及滿洲ノ間ナルヲ日本海ト号シ。樺太及十  
島ノ間ニ在ルヲ海哥德斯克海ト云エリ。

○地勢ハ如何

△皇國ハ地勢狹長ニメ。北ヨリ西ニ廣マリ。其形峭

嶺ニ似タリ。依テ柱古秋津洲ト号セリ。

○緯經ノ度ハ如何

△北緯二十六度三十五分ヨリ。四十九度ニ至リ。東  
經百二十九度ヨリ。百五十度ニ至ル。

○廣袤人口ハ如何

△皇國ノ廣袤諸島ヲ併テ凡十万五百七十八方里  
半餘。人口凡三千二百七十九万四千八百。七人  
アリ。

○國ヲ分テ。幾何トスルヤ。

△畿内八道ニ大分シ。亦分テ八十四州トセリ。



○政体宗教ハ如何

△政体ハ君民共治。宗教ハ神佛二教ヲ用ユ。

○政事上ノ分チハ如何

△全國ヲ分テ。三府六十縣トス。各知事及ヒ令參事ヲ置キ管轄セシム。

○自然ノ分チハ如何

△國ノ中央ナルヲ本州トシ。其西南ニ於ケル二大島ヲ四國九州ト言ヒ。北ニ位スルヲ北海道ト号ス。其他大小數島アリ。

○北海道ハ亦府縣在テ之ヲ分轄セリヤ。

△然ラズ ○北海道ハ。開拓使ヲ置キ。管轄セシメリ。

○人種人類ハ如何

△人種ハ。蒙古種ニ屬シ。人民ヲ分テ。華族。士族。僧侶。平民トス。

○大山ハ如何シ。

△甲駿二州ニ跨リ。富士山ナルモノアリ。絶頂常ニ雪ヲ頂キ其形狀扇ヲ逆ニ鈞セシカ如ク。高三十五丁余アリ。近國十三州ヨリ望見シ景色秀美ナルヲ三國第一ナリト云ハリ。其他信州ニ於ケルヲ御嶽及淺間山ト号シ。各國數山アリ。



○大河ハ如何

△數河アリ。其一ハ上野ニ發源シ。武總二州ノ界ヲ流リ利根河ト号シ。亦陸中阿武隈河。信州ニ信濃河及木曾河。山城ニ淀河。備後ニ江ノ河。筑後ニ筑後河等アリテ。共數量ル可カラズ。

○大湖ハ如何

△近江國琵琶湖ナルモノアリ。其周圍七十五里湖中小島アリ竹生島ト号ス

○重ナル產物ハ如何シ

△產物ハ米穀。茶。生絲。漆。金。銀。銅。鐵。石炭。等ニテ訖

中。茶。生絲。漆。等ハ。輸出品ノ第一トス。

○重ナル都府及交際ノ湊ハ幾何アリヤ

△三府。五湊ナリ。

○三府ハ如何

△其一ハ。東京ニシテ。全國ノ都府タリ。府内城郭皇宮ヲ構エ。官省ヲ置。太政萬機ヲ掌レリ。○其他京都府(俗ニ西京ト云フ)ナル者アリ。以前ノ皇居ニシテ。山城國ニ位シ。舊跡名所等多シ。大坂府ハ。攝州淀河ニ位シ。入船便宜ニシテ。市街繁盛セリ。

○五湊ハ如何



△國ノ重ナル。湊ニノ其數五アリ。皆外國交商ヲ開ケリ。其一ハ東京ノ南八里ニ。横濱ナルモノアリ。神奈川縣ノ廳ヲ置キ之ヲ管ス。其二ハ肥前長崎。三八函館。四ハ攝州兵庫。五ハ越後新泻ナリ。就中函館ハ。北海道ノ首府ニテ。渡島國ノ西濱ニ在リ。開拓使ノ所轄タリ。余ハ皆同名ノ縣廳ヲ置ク所ナリ。

○琉球ハ如何。

△琉球ハ皇國ノ南西ノ極ニ在ル群島ニテ。本朝ノ藩部タリ。其都府ヲ首里ト号シ。藩王茲ニ居住シ。

全島ヲ管轄セリ。且藩王ハ華族ニノ。一等官タリ。

第四章

○支那帝國

○支那帝國ハ何ニ位ニ。而何ヲ以界セリヤ。

△支那帝國ハ亞細亞ノ中土ニ位ニ。其東南大平洋ヨリ印度洋ニ至リ。北ハ西伯利亞ヲ界ト。西ハ印度吐蕃。及獨立達爾給斯丹ヲ界ス。

○此國唯一箇ナリヤ。

△然ラス。此國六國ヲ有セリ。即チ支那本部。滿州朝鮮。蒙古。支那達爾給斯丹是ナリ。



○支那本部ハ如何。

△支那本部ハ。國ノ南東ニ位シ。北ハ蒙古。及滿州ヨリ。南印度洋ニ至リ。東黃海ヨリ。西印度吐蕃支那達爾給斯丹ヲ界セリ。

○廣袤ハ如何。

△廣袤五十二万九千七百廿九方里アリ

○此國大河大湖アリヤ。

△然リ。二大河。一大湖有リ。其一ハ青海ノ山中ニ發源シ。北部ヲ流レ黃海ニ注ク。之ヲ黄河ト号シ。他ハ吐蕃ニ發源シ中央ヲ東方ニ流通ス。之ヲ浙江

ト云フ。國ノ中邊ニ在テ。其河水ノ流通スル湖ヲ洞度湖ト号シ。周圍八十餘里アリト云フ。

○政体。宗教。人種ハ如何

△政体ハ。君主專治ニテ國帝ヲ天子ト稱ス。宗教ハ儒佛兩教ヲ用ヒ。人種ハ。蒙古種ナリ。

○重ナル產物ハ如何

△產物ハ。茶ヲ專一トシ其他米。磁器。生絲。砂糖。大黃。小麥。大麥。金。銀。銅。鐵等ナリ。

○又此國ヲ幾何ニ分テリヤ。

△大約十八省ニ分テ。各政府ヲ設ケ。令官ヲ置キ。管



轉セシム。即真隸山東山西河南江蘇安徽江西浙  
江福建湖北湖南陝西甘肅四川廣東廣西貴州雲  
南是ナリ。其他極北西青海ノ一省ヲ置ケリ。

○都府及漢ハ如何

△真隸省。中北緯四十度東經百十六度三十分ニ位  
シ。北京号シ。全國ノ首府ニメ。城郭王宮在リ。天子茲  
ニ在テ大政萬機ヲ掌ル。人口二百万人ト云フ。○  
中國南京府アリ。往古ノ首府ニメ。浙江江西ノ管  
領茲ニ居住ス。府内珍器アリ。磁器ヲ以製造セル  
塔ナリ。其高サ三十三間二尺アリト云フ。○亦南

京ヨリ。六十七里。南東寧河ノ口ニ於ケル小島ニ  
位スル漢ヲ定海ト号シ。交商最繁盛ナリ。○廣東  
ノ河口ニ於ケル小島ニ位スルヲ。香港漢ト言ヒ。  
不列顛ノ所領ニメ。都城ヲ維多利亞ト号ス

○島ハ如何

加山島ハ東海ニ在リ浙江省ニ属シ。佛尔摩薩島時  
トメ臺灣ト号ス。廣東ノ南東海中ニ在リ。山脈ニ依  
テ。東西二部ニ分テリ。首府ヲ亦臺灣ト号ス。瓊州  
島ハ廣西ノ南海中ニ位セリ。



○滿州

○滿州ハ何レニアリ何ヲ以之ヲ界セリヤ。

△滿州ハ支那ノ大部分ニメ其北東ニ在リ。北ハ黑龍江ヲ以西伯利亞ヲ界ト。東ハ日本海ヨリ朝鮮ニ至リ。南ハ黃海港ニ接シ。西ハ蒙古ヲ界セリ。

○其廣袤及緯經ノ度ハ如何。

△廣袤二十四万四千四百四十四里余。北緯四十度ヨリ五十三度三十分ニ至リ。東經百十七度及百三十五度ニ至ル。

○重ナル都府ハ如何。

△滿州ノ重ナル都府ハ盛京ト号モ北京ヨリ北東三百四十三里ニ位セリ。

○此國君主アリヤ。

△然ラズ。此國支那帝ノ所有スル所ニメ。又小政府ヲ置キ管轄セシム。

○朝鮮國

○朝鮮ハ何レニ位シ。何以テ國ヲ界スルヤ。

△朝鮮ハ支那ノ北東ニ於ケル半島ニメ。其一傍ハ黃海。他ハ日本海ニ突出シ。高麗ノ海峡ヲ隔テ對馬國ト相對セリ。

○朝鮮國

○此國君主アリヤ。

△然ラズ。此國支那帝ノ所有スル所ニメ。又小政府ヲ置キ管轄セシム。

○朝鮮國

○朝鮮ハ何レニ位シ。何以テ國ヲ界スルヤ。

△朝鮮ハ支那ノ北東ニ於ケル半島ニメ。其一傍ハ黃海。他ハ日本海ニ突出シ。高麗ノ海峡ヲ隔テ對馬國ト相對セリ。

○朝鮮國

○朝鮮ハ何レニ位シ。何以テ國ヲ界スルヤ。

△朝鮮ハ支那ノ北東ニ於ケル半島ニメ。其一傍ハ黃海。他ハ日本海ニ突出シ。高麗ノ海峡ヲ隔テ對馬國ト相對セリ。

○朝鮮國



○此國獨立ナリヤ。

△然ラズ此國重ニ支那ニ属シ。每四年貢ヲ入ル。亦皇國ニ属シ。一代一度來朝貢獻セリ。

○此國分テ。幾何トセリヤ。

△大約八道ニ分テリ。即チ京畿道。江原道。咸鏡道。平安道。黃海道。忠清道。慶尙道。及全羅道。是ナリ。

○廣袤及緯經ノ度ハ如何。

△廣袤八万方里北緯三十度ヨリ。四十三度ニ至リ。東經百廿四度ヨリ。百三十度ニ及ヘリ。

○政体ハ如何。

△政体ハ君主專治ナリ。

○産物及製品ハ如何。

△産物ハ。重ニ米。稗。麥。烟草。鐵石。炭。製品ハ紙及鐵器等ナリ。

○首府ハ如何。

△北緯二十八度五十分。東經百廿七度三分一位シ。京畿ト号ス。茲ニ王室在リ。全國ヲ管轄ス。

○蒙古

○蒙古ハ何レニ在リ。何ニ依テ界セリヤ。

△蒙古ハ。亞細亞ノ中土ニ在リ。北ハ西伯利亞。東ハ



滿州ヲ界ト。西ハ達爾哈斯丹。南ハ支那本部ヲ界セリ。

○廣袤人口ノ多寡ハ如何。

△廣袤五十一万二千三百十八里ヨ。人口凡千万人。

○緯經ノ度ハ如何。

△北緯三十七度ヨリ。五十度ニ至リ。東經八十八度ヨリ。百二十五度ニ至ル

○重ナル產物ハ如何。

△人民重ニ牧畜ヲ業トスルヲ以テ家畜ヲヨク産セリ。

○政体ハ如何。

△此國支那ノ所轄ニシテ。政令北京ヨリ出セリ。

第五章

○吐蕃

○吐蕃ハ何レニアリ而何ヲ以之ヲ塚セリヤ。

△吐蕃ハ亞細亞ノ中土ニ在リ。西。印度河ヨリ。韃靼ノ界ニ跨リ。東支那本部ヨリ。南温都斯坦ニ至リ。

北ハ戸壁ノ大沙漠ニ亘レリ。

○廣袤及人口ノ多寡如何。

△東西長サ凡千四百里。北方境不定ニシテ南。非麻拉



耶山ノ禁ヲ界ス。人口六百万人アリ。

○政体及宗教ハ如何。

△此國支那ノ所轄ニシテ。宗教ハ佛法ヲ用ヘリ。

○此國幾何ニ分テリヤ。

△此國分テ。三部トス。即大小吐蕃。及拉達克是ナリ。

就中拉達克ハ。中央ノ部分ニシテ。獨立シ其廣袤三

万方里アリト云フ。

○緯經ノ度ハ如何。

△北緯ハ非麻拉耶山ノ北ニ至リ。其境界不定ナリ。

東經ハ七十八度ヨリ百〇四度ニ至レリ。

○首府ハ如何。

△拉薩ハ東吐蕃ニ位スル首府ニシテ人口五万人アリ

リ黎府ハ拉達克ノ首府ニシテ印度河ノ上流ニ位

シ。交商ニ適セリ。

○重ナル産物ハ如何。

△山羊毛。カスメール織。牛酪。金粉。銀山塩。木細工等

ナリ。

○達尔給斯丹

○達尔給斯丹ハ何レニ在リ。何ヲ界セリヤ。

△達尔給斯丹ハ。亞細亞ノ中央ニ在リ。東南支那ヲ



界と。北ハ西伯利亞。南ハ波斯。吐蕃。阿富汗。西ハ裏海ヲ界セリ。

○亦達爾給斯丹ハ。何ト号スルヤ。

△韃靼ト唱ヘリ。

○此國幾何ニ分テリヤ。

△通常二國ニ分テリ。即支那達爾給斯丹。及獨立達爾給斯丹是ナリ。

○支那達爾給斯丹

○支那達爾給斯丹ハ如何。

△支那達爾給斯丹ハ支那本部ノ西ニ連續シ。蒙古

ノ西北ニ位セリ。

○緯經ノ度ハ如何。

△北緯三十五度ヨリ五十度ニ至リ。東經七十度三十分ヨリ九十六度ニ至ル。

○此國何ヲ有スルヤ。

△シベリア額里亞國ヲ有ス。且之ハ西伯利亞ノ多木ト斯科ス及獨立達爾給斯丹ヲ界セリ。

○大山大河ハ何レニ在リヤ。

△臺地ノ北ニ在リ。東西ニ並列ス之ヲ天山ト号シ。大河ヲ仍爾江ト号ス。



○首府ハ如何。

△首府ハ仍爾江ノ傍ニ位シ。仍爾罕多ト号ス。支那帝茲ニ管令ヲ置キ全國ヲ所轄セシム。人口十五万人アリト云フ。

○獨立達爾給斯丹

○獨立達爾給斯丹ハ何レニ在リテ何ヲ界セリヤ。  
△獨立達爾給斯丹ハ。亞細亞ノ中土ニ在リ。東ハ支那達爾給斯丹ヨリ。西。裏海ニ跨リ。北ハ西伯利亞ヲ界ヒ。南波斯及阿富汗ヲ界セリ。  
○廣袤及人口ノ多寡ハ如何。

△廣袤六十四万二千方里。人口四百萬人。

○緯經ノ度ハ如何。

△北緯三十四度ヨリ。四十六度止分ニ至リ。東經五十一度ヨリ七十六度ニ至レリ。

○此國大湖大河アリヤ。

△然リ。湖ハ北西。西伯利亞ノ界ニアリ。鹹海ト号シ。長ハ二百六十五里。幅員百廿里。吐蕃及布喀拉ノ界ニ發源シ。鹹海注クモノヲ亞木爾河ト言ヒ。天山ニ發源シ。西ニ流レ同湖ニ注スルヲ那林河ト号ス。○天山ハ如何。



△印度及阿富汗ノ界ニ跨ル。山列ヲ永山ト号シ。支那達爾給斯丹ノ界ニ在ルヲ天山ト云ヘリ。

○國ノ分部ハ如何。

△國ヲ分テ三部トシ。東ニ於ケルヲ浩罕州ト言ヒ。北西ニ在ルヲ基瓦州ト号シ。南ニ於ケルヲ布喀拉州ト号セリ。

○政体ハ如何。

△各部各獨立シ以テ專治ス。主ヲカニト号ス。其軍卒凡二万五千員アリト言フ。

○重ナル産物ハ如何。

△産物ハ絹綿布。斂。庖丁。匙ヲ製造シ。羊馬ヲ牧シ。毛皮及羊毛ヲ輸出セリ。

○首府ハ如何。

△浩罕州ノ首府ハ那林河ニ位シ。布喀拉州ノ首府ハ哥非克河ニ位シ。基瓦州ノ首府ハ鹹海ノ南西ニ在リ。各同名ナリ。

### 第六章

○印度

○印度ノ位置ハ如何。

△印度ハ支那及阿富汗俾路芝ノ中間ニ在リ。分テ



二國トス。即外印度及温都斯丹。是ナリ

○外印度

○外印度ハ何レノリキ。

△外印度ハ安額河ノ東ニ位シ北ハ吐蕃及支那東南ハ支那海ヲ界ヒ西ハ孟加拉港及温都斯丹ヲ境セリ

○此國亦幾何ニ分テルヤ

△分テ四國トス。即安南暹羅緬甸巫未。是ナリ

○安南ハ如何

△安南帝國ハ外印度ノ東ニメ。北西ハ暹羅東北ハ

支那ヲ界南ハ印度洋ヲ界セリ

○緯経及人口ノ多寡如何

△北緯九度四十分ヨリ二十三度ニ至リ。東経百二度ヨリ百九度三十分ニ至ル。人口壹億二千万人アリ

○此國ノ大河ハ何處ニ發源シ。何處ニ注セリヤ

△韃靼ノ山中ニ發源シ。支那海ニ注ク。之ヲ瀾滄江ト言ヘリ

○重ナル産物ハ如何

△國産ハ砂糖胡椒錫白檀絹等ナリ



○此國幾何ニ分テリヤ

△三州ニ分テリ即東京コトシキ交趾カンシ真臘カンカ是ナリ

○首府及重ナル都城ハ如何

△佛元フツエハ同名ノ河口ヨリ十里上流ニ位シ。交趾ニ

在テ全國ノ首府ナリ。順化ジュンケハ富良江ニ位シ。東京トシキ

ニ於ケル重ナル都府。塞岡サイカンハ頓尼河ニ位スル真

臘ノ重ナル都城ナリ

○政体ハ如何

△政体ハ君主專治ナリ

○暹羅國

○暹羅ハ如何

△暹羅王國ハ緬甸ノ東。安南ノ西北ニ位セリ

○其廣袤及人口ノ多寡如何

△廣袤十三万方里。人口六百万人アリ

○緯經ノ度ハ如何

△北緯四度ヨリ二十二度ニ至リ。東經六十七度廿

分ヨリ百五度廿分ニ至ル

○此國大河アリヤ

△然リ國ノ中央ヲ流レ暹羅港ニ注ク之ヲ湄南河

ト号ス



○重ナル産物ハ如何

△重ナル産物ハ米。烟草。珈琲。胡椒。白檀。朱檀。綿。椰。金。銀。寶石。象牙。絹。紗。布。茶等ナリ

○人種政体及宗教ハ如何。

△人種ハ蒙古種。政体ハ君主專治。宗教ハ佛法ナリ

○首府ハ如何

△首府ハ湄南河ノ口ヨリ十五里上流ニ位ニ。曼谷ト号ニ。城郭王室ヲ建テリ。人口三十五万人ト云

フ

○緬甸帝國

○緬甸ハ何レアリヤ。

△緬甸帝國ハ暹羅王國ノ西北ニ位ス

○廣袤及人口ノ多寡ハ如何

△廣袤十八万五千方里。人口凡三百万人餘アリ

○緯經ノ度ハ如何

△北緯十五度三十分ヨリ廿八度ニ至リ。東經九十四度ヨリ百。二度ニ至レリ

○國産ノ重ナル物ハ如何ニ

△重ナル産物ハ米。天竺稷。豆。烟草。象牙。寶石。護謨。金。銀。銅。鐵。飾器ナリ



○政体及宗教ハ如何

△政体ハ君主專治。宗教ハ佛法ヲ用ユ

○首府ハ如何

△首府ハ怒江ノ傍ニ位シ。曼德黎ト号シ。又帝王ノ

居住スル府ハ之ヨリ三里南ニ在テ。阿瓦府ト号セ

リ。此府ノ人口凡二万五千人餘アリト言フ

○巫來國

○巫來ハ如何

△巫來ハ外印度ノ南東ニ於ケル半島ニシテ。北ハ暹

羅。東ハ同名港ヲ界ヒ。南西。麻刺加ノ海峡ヲ界セ

○廣袤及人口ノ多寡ハ如何

△廣袤三万二千五百八十二方里。人口二十万人餘

○緯經ノ度ハ如何

△北緯一度ヨリ十三度ニ至リ。東經九十八度ヨリ

百。四度ニ至ル

○重ナル産物ハ如何

△重ナル産物ハ西穀米。烟草。珈琲。丁子。青岱。貴木等

ナリ

○重ナル都府ハ如何



△信加波等ノ瀬戸ニ位ニ同名州ニ於ケル都城ヲ  
麻刺加ト号シ。大不列顛ノ所轄タリ。人口一万五  
千人アリ

第七章

○不列顛緬甸

○不列顛緬甸ハ何處ニ位ニ幾何ニ分テヲヤ  
△不列顛緬甸ハ緬甸帝國ノ北西南ノ部分ニヲ不  
列顛所有ノ地ナリ。分テ三州トシ不列顛ヨリ管  
令ヲ送り之ヲ所轄セシム  
○其分國ハ何ト号セリヤ

△阿喇喀伯兀德那利摩是ナリ

○阿喇喀ハ何レニアリヤ

△阿喇喀ハ孟加拉港ノ東ニ位ニ。古外印度ノ王  
國ニノ今不列顛緬甸ヲ混屬セリ。

○其廣袤人口ハ幾何アリヤ

△廣袤凡一万二千方里。人口三十万人アリ

○其首府ハ如何

△首府ハ給拉的尼河ニ位ニ。同名ナリ

○重ナル産物ハ如何

△重ナル國産ハ象牙。蜂蜜。蜂臘。寶石。等ナリ



○伯元州ハ何ニ位スルヤ

△伯元州ハ怒江數口ノ全部ニ在リ。北ハ緬甸帝國  
阿刺喀ヲ界。東ハ暹羅ヲ境ス

○其首府ハ如何

△首府ハ怒江ニ在リ刺郡ト号セリ

○德那塞利摩ハ如何

△此州伯元ノ南ニ在リ。東ハ山列ニ依テ暹羅ヲ界  
ト。西ハ印度洋ニ跨レリ

○其廣袤及人口多寡如何

△廣袤三万三千方里。人口十九万人

○都城ハ何處ニ位スルヤ

△都城ハ馬爾達般ヨリ十里南方薩爾内帑河ニ位  
シ。木耳萌ト号セリ

○重ナル産物ハ如何

△産物ハ米。枳木。象牙。烟草。家畜等ナリ

○其他外印度ノ國ハ如何

△阿薩密ト号スル者アリ

○其位置ハ如何

△其國孟加拉ノ東。緬甸ノ北西及此ニ位シ。不列顛  
ノ所領ニマ孟加拉領ノ統領管轄セリ



○其廣袤人口ノ多寡ハ如何

△廣袤七万五千方里。人口七十一万人アリ

○重ナル耕産及製品ハ如何

△茶及絹。其他金粉。象牙ヲ産セリ

○温都斯坦

○温都斯坦ハ如何ニ位セリヤ

△温都斯坦ハ。外印度ノ西ニ位シ。北ハ吐蕃。東ハ緬

甸。西ハ阿富汗及俾路芝ヲ界ス。南東及南西ニ於

ケル半島ノ両側ハ。孟加拉港及印度洋ヲ環セリ

○廣袤人口ノ多寡如何

△廣袤百十六万方里乃至百三十六万方里。人口一

億三千六百万人。但不列嶼所領ノ分ナリ

○緯経ノ度ハ如何

△北緯八度四十分ヨリ三十七度ニ至リ。東経六十

七度ヨリ九十七度ニ至ル

○大山大河ハ如何

△北ニ非麻拉耶山アリ。半島ノ両側ニ並列スルヲ

東西ハ阿多山脉ト号ス。○吐蕃ニ發源シ。永山ヲ

遇キ西部ヲ流レ阿刺伯海ニ注ク。之ヲ印度河ト

言ヒ。非麻耶山中ニ發源シ。西ア刺巴巴多ニ於テ安



額河ニ合流スルヲ猶摩河ト言エリ

○重ナル國産ハ何ナリヤ。

△國産ノ重ナルモノハ青黛。鴉片。椰子。拓摺。鳳梨。番  
櫟。酸果。米。麥。胡椒。金剛石。紅石等ナリ。

○陸軍ノ多寡ハ如何。

△陸軍兵員二十万。四千八十七人。内七万八千百  
七十四人ハ歐羅巴人ナリ。

○國ノ重ナル分チハ如何。

△不列顛屬國。獨立國トス

○不列顛領ハ幾何ニ分テリヤ

△大約三部トス。即チ孟加拉領。麻打拉薩領。孟買領  
是ナリ

### ○第八章

○孟加拉領ノ置位ハ如何。

△孟加拉領ハ。緬甸ノ西。孟加拉港ノ北ニメ。安額河  
ノ傍ニ位シ分テ十七郡トス。

○此領地ノ官員ハ何ナリヤ。

△大不列顛國ヨリ統領。議官及領事等。諸官ヲ派出  
シ之ヲ管轄セシム。

○廣袤及人口ノ多寡ハ如何。



△廣袤九万七千二百四十四方里。人口二千五百万人。

○緯經ノ度ハ如何。

△北緯十九度三十分ヨリ二十六度三十分ニ至リ。東經八十六度ヨリ九十一度ニ至レリ。

○大河ハ如何。

△非麻拉耶山ニ發源シ。印度ノ中央ヲ流レ。孟加拉港ニ注ク之ヲ安額河ト号ス。亦吐蕃ニ發シ孟加拉港ニ注クモノヲ不拉麻不拉河ト云ヘリ。

○重ナル産物ハ如何。

△重ナル産物ハ米。稷。豌豆。砂糖。青岱。鳳梨。鴉片。佛手柑。香櫚。拓榴。綿布。絹。花布等ナリ。

○首府ハ何地ニ位シ。何ト号スルヤ。

△首府ハ孟加拉港ヨリ百里疴厄利河ノ東ニ位シ。加爾答塔ト号シ。孟加拉野轄ノ統領茲在テ政令ヲ掌ル。人口六十万入。

○麻打拉薩領ハ如何。

△麻打拉薩領ハ半島ノ南ニ在リ。其東及南東ハ孟加拉港ヲ界ヒ。南ハ印度洋。南西及西ハ阿刺伯亞海ヲ界フ。



○此ノ管領ハ如何。

△不列噶ヨリ統領及領事ヲ派出シ。分部廿餘郡ヲ管轄セシム。

○其廣袤ハ如何。

△廣袤南北九百五十里。幅員四百里。海濱千七百三十里アリ。

○其重ナル都城ハ如何。

△重ナル都城ハ同名ニシテ孟買府ヨリ。六百五十里。半島ノ東ニ位シ。統領茲ニ居住シ。交商繁盛ニシテ。人口四十五万人アリ。

○孟買ハ如何。

△孟買領ハ西部ニ在リ。信土州亦之ニ屬シ。北東拉<sup>ス</sup>不<sup>ト</sup>多<sup>ト</sup>那<sup>ナ</sup>。尼薩密<sup>ニ</sup>ヲ界<sup>ト</sup>ヒ。南俄亞<sup>ゴ</sup>。麻打拉薩領ニ跨<sup>ル</sup>リ。西及北西ハ印度洋及阿富汗俾路芝ニ接續ス。

○此地ノ支配ハ如何。

△此地ノ支配ハ不列噶ヨリ派出セル。統領及領事官ニシテ部内皆其所轄タリ。

○其廣袤人口ハ幾何アリヤ。

△廣袤十三万七千七百四十方里。人口二千万人。

○緯經ノ度ハ如何。



△北緯十四度ヨリ廿四度ニ至リ。東經九度ヨリ七十度ニ及フ。

○部内大河アリヤ。

△然リ○公多瓦那列ニ發源シ。堪買港ニ注ク之ヲ内爾不達河ト言ヒ。中國ニ發源シ同港ニ注ク之ヲ達波池河ト号シ孟買ヨリ七十四里北東西瓜阿多山ニ發源シ孟加拉港ニ注ク之ヲ疴達維勒河ト号セリ。

○產物及製品ハ如何。

△重ナル產物ハ米。綿。棗。椰子。青岱。砂糖。絹等ナリ

○首府ハ如何

△首府ハ西濱ニ於ケル同名ノ島ニ在テ同名ノ都城ナリ。茲ニ統領及領事官居住シ部内ノ政令ヲ掌レリ。人口六十万人アリ。

○第九章

○獨立國ハ何處ニ位シ何ト号スルヤ。

△國ノ北部ニ在テ厄泊爾及布魯克己ト号セリ

○厄泊爾ハ何ヲ以界ヒリヤ。

△厄泊爾ハ北非麻拉耶山脈ヨリ東シ西基爾ニ至リ。西南ハ烏德及孟加拉領ノ堺セリ。



○廣袤人口ノ多寡ハ如何。

△廣袤五万四千五百方里人口二万人。

○偉經ノ度ハ如何。

△北緯二十六度廿五分ヨリ三十度十七分ニ跨東

經八十度十五分ヨリ八十八度十五分ニ至レリ。

○產物ハ如何。

△重ナル產物ハ小麥。玉蜀黍。大麥。米。綿。砂糖。銅。鐵等

ナリ。

○其他如何ニ位セリヤ。

△布魯克己ハ吐蕃及孟加拉領ノ中間位ニ南及東

ハ孟加拉及阿薩密北ハ非麻耶山ヲ界セリ。

○廣袤及人口ハ如何。

△廣袤六万四千五百方里人口百五十万人。

○緯經ノ度ハ如何。

△北緯廿六度三十分ヨリ廿八度三十分ニ至リ東

徑八十八度三十分ヨリ九十四度ニ至レリ

○產物及製品ハ如何。

△產物ハ玉蜀黍。小麥。大麥。喬麥。米。鐵。銅製品ハ織物。

銃器。火藥。紙等ナリ。

○屬國ト言ヘルハ如何。



△温都斯坦ノ元來ノ政府ノ所轄セル國ニノ半島中央ニ在リ。不列顛ノ保護ヲ得ル國ナリ。

○其他残レル國ハ如何。

△餘ハ佛蘭西及葡萄牙ノ所轄ノ地ニノ。所謂俄亞府ハ葡萄牙領ノ首府タリ。

○島ハ如何群島ハ如何。

△西<sup>セイロ</sup>崙島ハ温都斯坦ノ極南。印度洋ニ在リ。往古釋迦牟尼佛ノ生所ニノ其首府ヲ可倫破ト云ヒ安達曼群島ハ孟加拉港ノ東傍ニ並列シ。馬爾地威<sup>マルディフ</sup>群島ハ温都斯坦半島ノ南西ニ位シ。拉加地威<sup>ラカディフ</sup>群

島ハ爾地威群島及印度洋ノ西濱ノ間ニ位シ。皆不列顛ニ屬セリ。

○阿富汗<sup>アフガニスタン</sup>

○阿富汗如何ニ位セリヤ

△阿富汗ハ温都斯坦ノ西方ニ位シ北ハ韃靼ノ山列ヨリ南俾路芝ニ至リ。東印度河ヨリ西波斯ニ跨ル。

○此國ハ唯一ナリヤ。

△然ラズ分テ三州トシ。各州其首長アリ。割據シテ以政ヲ修ム。



○廣袤人口如何。

△全國ノ廣袤二十萬五千里人口五百廿五萬人

○緯經ノ度ハ如何。

△北緯廿六度五十分ヨリ三十六度廿分ニ至リ東

經六十度及七十二度ノ間ニ至ル。

○大河ハ如何。

△印度河ノ支流ニノ喀布爾河ナル者アレリ。

○產物及製品ハ如何。

△地ハ綿米稞玉蜀黍麥ヲ產シ毛織毛氈絹釵銃器

等ヲ製セリ。

○國民如何ニノ交商ヲナセリヤ。

△隊伍ヲ組ニ專他國ニ出テ交商セリ。

○國ノ部分及其首府ハ如何。

△北緯二十三度ト三十五度ノ間ニ於ケルヲ喀布

爾州ト号シ其首府同名ニノ亦同名ノ河ニ位ス。

瑪達哈爾州ハ南部ニ在リ威耶州ハ北部ニ位シ。

其首府ノ名亦州名ニ同シ。

第十章

○俾路芝

○俾路芝ハ何ニ位セリヤ。



△俾路芝ハ。阿富汗ニ南ニ位シ。其南印度洋ヲ界。西波斯ヨリ東印度ニ跨レリ。

○國民ノ住所及産業ハ如何。

△此國ノ人民重ニ山羊ノ毛及駱駝ノ毛等ニテ織ルル粗キ天幕ノ下ニ住シ。所々遍歷シ。山ニ住ヘルモノハ山羊及家畜ヲ牧シ以業トナセリ。

○廣袤及口人ノ多寡ハ如何。

△廣袤廿万方里。人口二百五十万人。

○重ナル産物ハ如何。

△産物ハ米。砂糖。綿。烟草。青岱等ナリ。

○緯經ノ度ハ如何。

△北緯廿四度五十分ヨリ三十度四十分ニ至リ。東經五十七度ヨリ六十九度三十分ニ至ル。

○首府ハ如何。

△首府ハ國ノ北東部ニアリ六百歩ノ高地ニ位ス之ヲ給拉多ト号ス人口壹万二千人アリト云フ

○政体ハ如何。

△此國人民ノ酋長アリ以テ各支配ス之ヲ「カシト」号セリ

○波斯



○波斯ハ何レニ位セリヤ。

△波斯ハ魯西亞ノ南ニノ亞細亞土耳其阿富汗及俾路芝ノ間ニ位セリ。

○此國通常幾何ニ分テリヤ。

△十一州ニ分ツ即亞塞爾比三克爾底斯丹義拉克亞塞美克烏底斯丹巴爾西斯丹給爾曼拉利利斯丹日蘭馬三德蘭亞斯多拉巴多古拉三是ナリ。

○廣袤人口ハ如何。

△廣袤十五万方里。人口凡千万人アリ。

○緯經ノ度ハ如何。

△北緯廿九度ヨリ四十度ニ至リ。東經四十四度ヨリ六十一度ニ至ル。

○此國大山大河アリヤ如何。

△然リ。裏海ノ南方ニ於ケル山ヲ義爾布斯山ト号ス。○地格<sup>カ</sup>里士<sup>ス</sup>ニ合流スル河ヲ底亞<sup>カ</sup>拉<sup>ラ</sup>河ト言ヒ。亦亞刺伯海ニ注スルモノヲ給爾<sup>カ</sup>哈<sup>ハ</sup>河ト言ヘリ。

○重ナル國産ハ如何。

△麻。絹。綿。米。果。乾菜。護。山。鹽。等ヲ重ニ産出セリ。

○人民何ヲ以業トナスヤ。

△人民重ニ綿羊及家畜ヲ牧ヲ以業ト為セリ。



○政体及宗教ハ如何。

△政体ハ君主專治。宗教ハ回々教ヲ信セリ。

○都府ハ如何。

△裏海ノ南濱ヨリ七十里ノ高地ニ位ス。之ヲ德黑

蘭ト号ス

○阿剌伯

○阿剌伯ハ如何。

△阿剌伯ハ亞細亞ノ南西ニ於ケル國ニテ土耳其

ノ南。紅海ノ東ニ位セリ

○廣袤人口ハ如何。

△廣袤百萬方里。人口千万人。

○緯經ノ度ハ如何

△北緯十二度ヨリ三十四度ニ至リ。東經三十二度  
三十分ヨリ六十度ニ及ヘリ。

○重ナル産物ハ如何。

△珈琲。楞。棗。小麥。大麥。青岱。酸果。護謨。乾菜。等ヲ重ニ  
産ス。

○此國ノ有名ナル者ハ如何。

△馬。駱駝ハ各國隨一ニノ其名最高シ。

○政体ハ如何。



△人民首長アリ各獨立ノ以支配ヲ每ニス然レ西  
部ニ於ケルヤ土耳其帝ノ管下ニ屬シ。阿曼及亞  
非利加ノ東濱ニ於ル部ハ一般ノ君主ヨリ以テ  
令ヲ下ス之ヲ「イモーム」亦「ソルト」ト号セリ。

○重ナル都府ハ如何。

△木甲ヒスカタハ阿曼ノ南東濱ニ於ケル國ノ大都府ニシテ  
不列噠ノ領事官茲ニ居住セリ○麥地拿マダナハ蘇荷  
美多メトノ生所ニシテ亞德努アデヌハ南濱ニ位シ不列噠ノ  
從屬タリ。

○此國通常幾部ニ分テリヤ。

△三部ニ分テリ即威里克斯ウリクス。黑德傑斯ヘドジェス。阿曼是ナリ。

○島ハ如何。

△凡爾達維岬ヨリ百五十里印度洋ニ位シ。蘇格多  
拉ソグダラ島ト号セリ。

第十一章

○亞細亞土耳其

○亞細亞土耳其ハ如何。

△亞細亞土耳其ハ亞細亞ノ西部ニシテ黑海及地中  
海ノ中間ニ於ケル大國ナリ。亦東及南ハ波斯及  
阿刺伯ヲ界セリ。



○大山ハ如何。

△塔魯西山ナル者アリ。亞細亞買諾ニ位セリ。

○大湖ハ如何。

△二大湖アリ一ハ瓦努湖ト云ヒ。二ハ孔海ト号ス。

元努湖ニ於ケルヤ。同名ノ州ニ在リ。其廣サ方一

万千七百。五里。鹽水ニ多ク。魚ヲ有セリ。他ハ

巴黎斯底尼ニ在リ。長サ三十五里。巾員十里。乃至

十二里ト云ヘリ。

○大河ハ如何。

△此國ニ大河アリ。皆亞爾米尼亞ノ山中ニ發源セ

リ。其一ハ地格<sup>ダ</sup>里士<sup>ス</sup>。其一ハ阿<sup>ア</sup>付<sup>フ</sup>臘<sup>ラ</sup>底<sup>チ</sup>斯<sup>ス</sup>ト号ス。所

謂地格<sup>ダ</sup>里士<sup>ス</sup>ナルモノハ。阿<sup>ア</sup>付<sup>フ</sup>臘<sup>ラ</sup>底<sup>チ</sup>斯<sup>ス</sup>ト合流シテ

波斯港ニ注セリ。

○廣袤人口ハ如何。

△廣袤五十七万五千方里。人口一千六百万人。

○緯經ノ度ハ如何。

△北緯三十度ヨリ。四十二度ニ至リ。東經廿六度ヨ

リ。四十八度三十分ニ至ル。

○此國通常幾何ニ分テリヤ。

△五州ニ分テリ。其重ナルハ。亞細亞買諾及西里亞



ト号セリ。

○亞細亞買諾ハ如何。

△亞細亞買諾ハ土耳其ノ西半島部ニテ。美索不達美亞及亞爾米尼亞ノ部分ヲ有セリ。

○西里亞ハ如何。

△西里亞ハ。亞細亞買諾ノ東南ニ位シ。阿付臘底斯河ノ西濱ヨリ地中海ノ濱ニ跨ル。

○重ナル産物ハ如何。

△穀物。綿。珈琲。烟草。藥樹。絹。革。劍。等ナリ

○政府ハ如何。

△此國ハ歐羅巴ニ於ル土耳其帝君士但丁ニ在テ所轄ス。

○重ナル都府ハ如何。

△亞細亞買諾ノ士麥拿港ノ頭ニ位シ。交商繁盛ナルモノヲ亦々士麥拿府ト号ス。○大馬士革府ハ。黒義羅多岬ヨリ。四十八里南ニ在リ。西里亞ノ都府ニノ首長茲ニ住ヘリ。

○島ハ如何。

居伯羅島ハ亞細亞買諾ノ近傍地中海ニ位シ。敢細亞島ハ布臘ノ群島ノ南地中海ニ在リ。土耳其



ニ屬セリ。

第十二章

○西伯利亞

○西伯利亞ハ如何。

△西伯利亞ハ亞細亞ノ北東ニ在リ。魯西亞ノ所轄タリ。此故ニ時トノ。亞細亞魯西亞ト号セリ。

○其國ノ界ハ如何。

△此國北ハ北洋ヲ界。西ハ烏拉爾山及烏拉爾河ヲ以テ歐羅巴ニ於ケル魯西亞ヲ界ト。南ハ韃靼及蒙古。黑龍江ニ至リ。東ハ大平洋ニ接セリ。

○廣袤及人口ノ多寡如何。

△廣袤五百四十万方里。人口四百万人。

○大山ハ如何。

△西。烏拉爾山アリ。亞細亞及歐羅巴ヲ界ト。亦支那ノ界。亞爾泰山アリ。其長サ二千三十里余アリト云フ。

○大河ハ如何。

△此國七大河アリ。其一ハ亞爾泰山ニ發源シ。阿比河ト云ヒ北洋ニ注ク。其二ハ葉尼塞河ト云。蒙古ニ發源シ。亞爾泰山ヲ流通シ北洋ニ注ク。三八阜



加爾湖ノ北西ノ山ニ發源シ又北洋ニ注ク之ヲ  
勒那河ト号シ。五ハ阿克德斯克ノ山ニ發源シ。印  
底額喃喀河ト号シ。六ハ斯他諾何義山ニ發源シ。哥  
里麻河ト言ヒ。七ハ義瓦斯加湖ニ發源シ。岡札德加  
ニ注ク。之ヲ亞那底爾河ト号セリ。

○大湖ハ如何。

○巴義和爾湖ハ義爾哥德斯克ノ境ニ在リ。薩尼湖  
ナルハ西部ニ位セリ。又基爾日斯ノ界巴爾加斯  
湖ナルアリ。其長サ三百五里。巾五十里アリ。

○國産ハ如何。

△此國荒蕪多ク且山林ニノ。寒冷甚シ。此故ニ產品  
稀ナリ。然レ共鑛山ニ富ニ金。銀。銅。鐵等ヲ產出シ。  
又ハ黒キ毛皮ヲ輸出セリ。

○陸軍ノ多寡ハ如何。

△兵卒四万員アリ。

○宗教ハ如何。

△佛法及。回々教。希臘教ヲ信セリ。

○此國幾何ニ。分テリヤ。

△通常東西二部ニ分テリ。

○東部ハ如何。



△東部ニハ義爾哥德斯克省ヲ置キ。東全部ヲ所轄ス。省下亦數郡ニ分チ其令士ヲ備ヘリ。

○其廣袤人口如何。

△廣袤十四万二千五百九十二万方里。人口三十三万二千人。

○產物ハ如何。

△革及金銀等ナリ。

○首府ハ何レニ有リヤ。

△首府ハ南方ニ位シ管領陸軍及議官等茲ニ居住シ。全部ノ事務ヲ掌リ。亦日本語學校在リ。皇國ノ語

ナヲ奪ベリ。

○西部ハ如何。

△西部ハ德波爾斯克省ト号シ西方全部ヲ所轄ス。省下亦數部ニ分チ。每部其首長ヲ設ケリ。

○廣袤人口ハ如何。

△廣袤二十万三千七百二万方里。人口百。二万二千六百六十六人。

○產物ハ如何。

△產物ハ粗義爾哥德斯克ニ同シ。

○首府ハ如何。



△亦同名ニメ義爾斯河ノ傍ニ位シ下都上都ノ二部ニ分テリ。政府ハ上都ニ位ス

○島ハ如何。

△北洋ニ位シ西伯利亞ニ屬ス之ヲ新西伯利亞群島ト号セリ。

○惹爾日亞

○惹爾日亞ハ何レニ位シ何ニ屬スルヤ。

△惹爾日亞ハ黑海及裏海ノ中間ニ位シ。歐羅巴ニ於ケル魯西亞ノ藩部ナリ

○廣袤及人口ハ如何

△北緯三十八度ヨリ四十二度三十分ニ至リ。東經四十三度ヨリ四十七度ニ至リ。

○重ナル產物ハ如何。

△重ナル產物ハ葡萄。綿。米。小麥。稷。麻。石炭等ナリ

○河ハ如何

△加拉ノ地方ニ發源シ。裏海ニ注ク之ヲ哥爾河ト云ヒ。亦亞爾米尼亞ニ發源シ。哥爾海ニ注スルモノヲ亞拉斯河ト号セリ。

○首府ハ如何

△首府ハ哥爾河ニ位シ得勒濟ト号。人口三万七千



六百八十二云。

童蒙地孝書卷之一畢

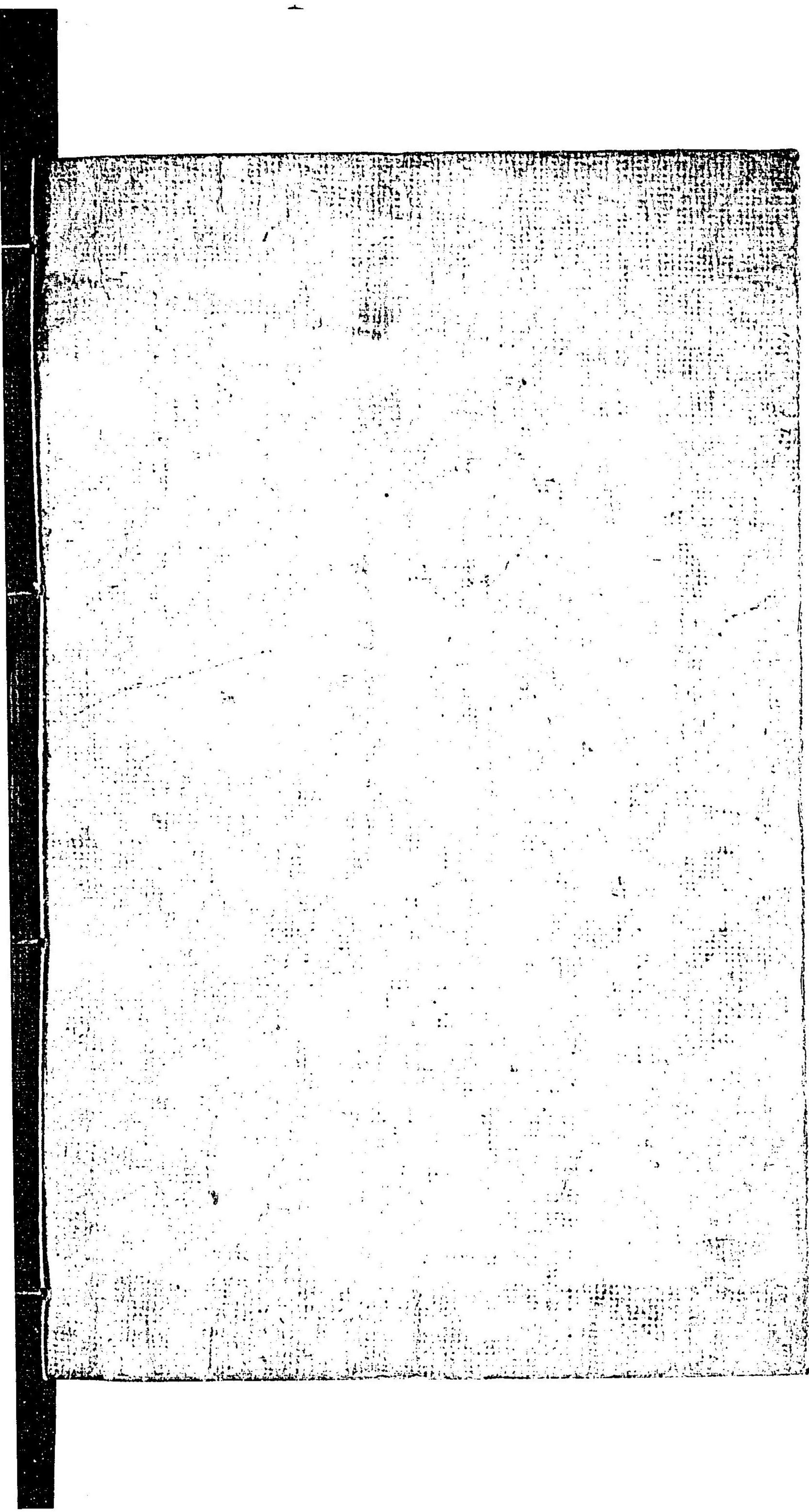
# 官許

東京書林

小石川大門町

鴈金屋清吉 梓







022193-000-1

特31-552

童蒙地学書 卷之1

市岡 正一/著

M7

ADA-0622





特31

552



内  
一  
本

館

函

架

號

大日本教育圖書

第四室

五  
七  
一  
冊  
架  
號

圖書