

204020-000-4

77-79

東京帝室博物館天産部陳列品目錄

鉱物ノ部

東京帝室博物館

M41

EDO-0261



CATALOGUE
OF
**MINERALOGICAL
SPECIMENS**

IN THE
NATURAL HISTORY DEPARTMENT,
TOKYŌ IMPERIAL MUSEUM

BY
T. TAKIMOTO, *Rigakushi.*

東京帝室博物館天産部陳列品目錄

礦物ノ部

TOKYŌ.

Published by the Tōkyō Imperial Museum,
1908.

東京帝室博物館印行

明治四十一年



特28
911

CATALOGUE
**MINERALOGICAL
SPECIMENS**
IN THE
NATURAL HISTORY DEPARTMENT,
TŌKYŌ IMPERIAL MUSEUM

BY
T. TAKIMOTO, *Rigakushi.*

東京帝室博物館天産部陳列品目錄

鑛物之部

TŌKYŌ.

Published by the Tōkyō Imperial Museum,
1908.



東京帝室博物館印行

明治四十一年

帝
室
博
物
館
贈
本

正誤及訂正

頁	番號	誤	正
7.	85.	MOGNET.	MAGNET.
10.	135.	CERAGYRITE.	CERARGYRITE.
25.	346.	N. Y.	N. J.
27.	377.	GLEN'S.	GLENS.
29.	400.	ELOSFERRI.	FLOS FERRI.
37.	514.	IOLITE.	IOLITE (Cordierite)
44.	603.	FARAEHITE.	FAROEHITE.
47.	651.	CHCSTER.	CHESTER.
50.	687.	PHOSPHORITF.	PHOSPHORITE.
"	690.	PHCNIXVILLE.	PHOENIXVILLE.
"	692.	"	"
52.	719.	LÜNEBERG.	LÜNEBURG.
59.	8.	Shiribeshi.	Shiribeshi.
75.	231.	石城郡合戸	石城郡水戸村合戸
"	232.	"	"
80.	300.	TENORITE.	COVELLITE (60 頁中)
88.	420.	椿	椿
"	446.	"	"
105.	654.	MUSCOVITE (白雲母)	ANOMITE (アノミット) ト シ黒雲母ノ後ニ入ル
107.	675.	CORDIERITE.	CORDIERITE (Iolite)
122.	102.	Prussia.	Prussia.
133.	10.	Rikuchū.	Rikuchū.
134.	24.	"	"
135.	ARSENOPYRITE.		134 ヲ入ル
"	ASPHALTNM.		ASPHALTUM.
"	AXINITE.		134 ヲ入ル
136.	BROOKITE. ノ次ニ		CACHOLONG.17 ヲ入ル
"	CHLORASTOLITE.		CHLORASTROLITE.
"	CORIERITE. 107		CORDIERITE.37, 107.
"	DOLOMITE 55.		85.
137.	HAUSMANNITE 22.		23.
"	ILMENITE ノ次ニ		ILVAITE.100 ヲ入ル
"	IOLITE 100.		107.
"	KAOLINITE ノ次ニ		KIESERITE.53 ヲ入ル
138.	PISIFORM IRON STONE.		PISIFORM IRON STONE.
"	PHODONITE.		RHODONITE.
139.	SIDERITE 27.		87.
"	STAUROLITE 42.		43.
"	STIBNITE 4.		3.
"	TENORITE 19,80		19.
"	VESUVIANITE 100.		101.
"	YTTROTANTALITE		49.

PREFACE.

The specimens of minerals enumerated in this catalogue are exhibited in Room No. 6 of the Natural History Department of the Imperial Museum. They are arranged by T. Takimoto, Geologist, and subdivided into the following collections:—

(A) Foreign Minerals, arranged according to Dana's System of Mineralogy, sixth edition.

(B) Japanese Minerals, arranged according to Groth's Tabellarische Uebersicht der Mineralien, second edition.

(C) Crystallized Specimens, both Japanese and Foreign, in the order of the Six Systems of Crystals.

Those specimens in A and B, which are marked with asterisks, are to be found on the shelves of the vertical cases.

Meteoritic Stones and Irons, as well as the larger specimens, are enumerated at the end of this catalogue; but all duplicates and specimens not exhibited to the public are omitted.

We are indebted to Professor Kitora Jimbō of the Mineralogical Institute, Science College, Imperial University of Tōkyō, for suggestions in the preparation of this catalogue.

M. FUJIMORI,

Vice-Director of the Natural History Department.

Imperial Museum
Tōkyō, August, 1908.

緒 言

本館天産部中鑛物標本は第六室鑛物區内に排列し一般衆庶の縦覧に供すと雖も標本中未だ完全ならざるもの多ければ他日を俟つて之を補整せんことを期す

陳列品は甲乙丙の三種に區分し甲は専ら外國産乙は本邦産丙は内外國産を合併したるものにして甲は故 Dana 氏一千九百〇一年第六版の The System of Mineralogy の分類法に據り乙は明治三十七年和田維四郎氏印行日本鑛物誌に採用したる Groth 氏の分類法に倣ひ而して丙は品形を主として其順序に依り陳列す

本目錄甲乙種中◎符號を附するものは棚上に排置せるものを示す

天隕石類及大塊鑛物は特に本目錄の末尾に載録し番號を附して實物との對照に便ならしむ

本編は現今陳列に係るものを載す豫備品及爾後の増加品等は異日更に追録せんとす

附 言

本目錄編纂に付理科大学教授理學博士神保小虎氏の懇切なる注意と校訂を得たるは茲に感謝する所なり

明治四十一年八月

天 産 部

CATALOGUE OF FOREIGN
MINERALS. (A)

外國產礦物目錄
(甲)

CATALOGUE OF FOREIGN MINERALS. (A)

外國產礦物目錄(甲)

- 1. DIAMOND. *Brazil.*
金剛石 南米ブラジル
- 2. GRAPHITE. *Cumberland.*
石墨 英吉利
- 3. " *India.*
" 印度
- 4. NATIVE SULPHUR. *Girgenti, Sicily.*
自然硫黃 伊太利
- 5. " *Girgenti, Sicily.*
" 伊太利
- 6. " *Brunswick, Germany.*
" 日耳曼
- * 7. " (With Aragonite.) *Cianciana, Sicily.*
" 伊太利
- 8. NATIVE TELLURIUM. *Transylvania.*
自然テルリウム 匈牙利
- 9. NATIVE ARSENIC. *Przibram, Bohemia.*
自然砒 澳地利
- 10. " *Silesia.*
" 澳地利
- 11. " *Andreasberg, the Harz.*
" 日耳曼
- 12. NATIVE ANTIMONY. *Lucknow, N. S. W.*
自然銻 澳洲

13.	NATIVE BISMUTH. 自然蒼鉛	<i>Sorata, Bolivia.</i> 南 米
14.	"	<i>Hanau, Hesse-Nassau.</i> 日 耳 曼
15.	"	<i>Bohemia.</i> 澳 地 利
16.	NATIVE GOLD. 自然 金	<i>California.</i> 北 米
17.	"	<i>New Zealand.</i> ニユー, ジーランド
18.	"	<i>Hungary.</i> 匈 牙 利
19.	NATIVE SILVER. 自然 銀	<i>Freiberg, Saxony.</i> サクソンニー
20.	"	<i>Nevada.</i> 北 米
21.	"	<i>Bohemia.</i> 奥 地 利
22.	NATIVE COPPER. 自然 銅	<i>Lake Superior, Mich.</i> 北 米
23.	"	<i>Cornwall, England.</i> 英 吉 利
24.	"	<i>Lake Superior, Mich.</i> 北 米
25.	"	<i>Lake Superior, Mich.</i> 北 米
26.	NATIVE MERCURY. 自然 汞	<i>Bavaria.</i> 日 耳 曼
27.	"	<i>Bavaria.</i> 日 耳 曼

28.	NATIVE MERCURY. 自然 汞	(產地不詳)
29.	"	<i>Germany.</i> 日 耳 曼
30.	NATIVE LEAD. 自然 鉛	<i>Sweden.</i> 瑞 典
31.	NATIVE PLATINUM. 自然白金	<i>The Ural.</i> 露 西 亞
32.	"	<i>The Ural.</i> 露 西 亞
33.	"	<i>Siberia.</i> 西 比 利 亞
34.	IRIDOSMINE. イリドスミン	<i>The Ural.</i> 露 西 亞
35.	"	<i>Russia.</i> 露 西 亞
* 36.	NATIVE IRON (In Basalt) 玄武岩中ノ自然鐵	<i>Greenland.</i> グリーンランド
37.	REALGAR. 雞 冠 石	<i>Bunat.</i> 匈 牙 利
38.	"	<i>Borneo.</i> 南洋ボルネオ島
39.	ORPIMENT. 石 黄	<i>Natal.</i>
40.	"	<i>Hungary.</i> 匈 牙 利
41.	STIBNITE. 輝 銻 礦 (輝安質母尾礦)	<i>Elko, Nevada.</i> 北 米
42.	"	(產地不詳)

43.	STIBNITE. 輝 錒 礦 (輝安質母足錒)	<i>Battle Mt., Nevada.</i> 北 米
44.	" "	<i>Bohemia.</i> 澳 地 利
45.	" "	<i>The Harz.</i> 日 耳 曼
46.	BISMUTHINITE. 輝 蒼 鉛 礦	<i>Sweden.</i> 瑞 典
47.	MOLYBDENITE. 輝 水 鉛 礦	<i>Frankford, Pa.</i> 北 米
48.	" "	<i>Bohemia.</i> 澳 地 利
49.	" "	<i>Altenberg, Saxony.</i> サクソニー
* 50.	" "	<i>Brunswick, Maine.</i> 北 米
51.	ARGENTITE. 輝 銀 礦	<i>Freiberg, Saxony.</i> サクソニー
52.	" "	<i>Hungary.</i> 匈 牙 利
53.	" "	<i>Mexico.</i> 墨 西 哥
54.	GALENITE. 輝 鉛 礦	<i>Westphalia.</i> 普 魯 西
55.	" "	<i>Przibram, Bohemia.</i> 澳 地 利
56.	" "	<i>Cumberland, England.</i> 英 吉 利

57.	GALENITE. 輝 鉛 礦	<i>Alston Moor, England.</i> 英 吉 利
58.	" "	<i>Stolberg, Aachen.</i> 普 魯 西
59.	" "	<i>Cumberland, England.</i> 英 吉 利
60.	" "	<i>Bohemia.</i> 澳 地 利
61.	CHALCOCITE. 輝 銅 礦	<i>Cornwall, England.</i> 英 吉 利
62.	" "	<i>Betzdorf, on the Sieg.</i> 日 耳 曼
63.	" "	<i>Freiberg, Saxony.</i> サクソニー
64.	SPHALERITE. 閃 亜 鉛 礦	<i>Kapnik, Hungary.</i> 匈 牙 利
65.	" "	<i>Przibram, Bohemia.</i> 澳 地 利
66.	" "	<i>Cumberland, England.</i> 英 吉 利
67.	" "	<i>Sweden.</i> 瑞 典
68.	" "	<i>Missouri.</i> 北 米
69.	" "	<i>Freiberg, Saxony.</i> サクソニー
70.	PRZIBAMITE. パージブラマイト	<i>Przibram, Bohemia.</i> 澳 地 利

71.	CINNABAR. 辰砂	<i>Almaden, Spain.</i> 西班牙
72.	" "	<i>California.</i> 北米
73.	" "	<i>California.</i> 北米
74.	GREENOCKITE. 硫カドミニウム鑛	<i>Renfrewshire, Scotland.</i> 英吉利
75.	MILLERITE. 針ニツケル鑛	<i>Gap Mine, Lancaster Co., Pa.</i> 北米
76.	NICCOLITE. 紅砒ニツケル鑛	<i>Sangerhausen, Thuringia.</i> 日耳曼
* 77.	NICKELIFEROUS PYRRHOTITE. (With Siderite.) 磁硫鉄鑛	<i>Gap Mine, Pennsylvania.</i> 北米
78.	PYRRHOTITE. 磁硫鉄鑛	<i>Bodenmais, Bavaria.</i> 日耳曼
79.	BORNITE. 斑銅鑛	<i>Cornwall.</i> 英吉利
80.	" "	<i>Cornwall.</i> 英吉利
81.	LINNAEITE. 硫ニバルト鑛	<i>Mine la Motte, Missouri.</i> 北米
82.	" "	<i>Lebanon Co., Pa.</i> 北米
83.	" "	<i>Lebanon Co., Pa.</i> 北米
* 84.	" "	<i>Mine la Motte, Missouri.</i> 北米

85.	SIEGENITE. シーゲナイト	<i>Magnet Cove, Ark.</i> 北米
86.	" "	<i>Siegen, Westphalia.</i> 普魯西
87.	CHALCOPYRITE. 黄銅鑛	<i>Tavistock, England.</i> 英吉利
88.	" "	<i>Conn., U. S. A.</i> 北米
89.	" "	<i>Cornwall.</i> 英吉利
90.	" "	<i>N. S. W.</i> 濠洲
91.	STANNITE, 黄錫鑛	<i>Zinnwald, Bohemia.</i> 澳地利
92.	PYRITE. 黄鐵鑛	<i>Rio, Elba.</i> 伊太利
93.	" "	(產地不詳)
94.	" "	<i>Schemnitz, Hungary.</i> 匈牙利
95.	SMALTITE. 砒ニバルト鑛	<i>Riechelsdorf, Hesse.</i> 普魯西
96.	" "	<i>Tunaberg, Sweden.</i> 瑞典
97.	" "	<i>Riechelsdorf, Hesse.</i> 普魯西
98.	COBALTITE. 砒ニバルト鑛	<i>New Caledonia.</i> 佛領ニユー, カレドニア

99.	COBALTITE. 輝コバルト鑛	<i>Funaberg, Sweden.</i> 瑞典
100.	GERSDORFFITE. 砒硫ニッケル鑛	<i>Lobenstein, Saxony.</i> サクソニー
101.	ULLMANNITE. 錳硫ニッケル鑛	<i>Hamm, Germ.</i> 日耳曼
102.	MARCASITE. 白鐵鑛	<i>Westmoreland, England.</i> 英吉利
103.	" "	<i>Westmoreland, England.</i> 英吉利
104.	" "	<i>England.</i> 英吉利
105.	" "	<i>New Dover, England.</i> 英吉利
106.	" "	<i>Kent.</i> 北米
107.	ARSENOPYRITE. 毒砂	<i>Reichenstein, Silesia.</i> 澳地利
108.	" "	<i>Reichenstein, Silesia.</i> 澳地利
109.	" "	<i>Saxony.</i> サクソニー
110.	" "	<i>Cziklowa, Banat.</i> 日耳曼
111.	JAMESONITE. 硫鉛錳鑛	<i>Cornwall, England.</i> 英吉利
112.	BOURNONITE. 車骨鑛	<i>Cornwall, England.</i> 英吉利

113.	BOURNONITE. 車骨鑛	<i>Bohemia.</i> 澳地利
114.	" "	<i>Cornwall, England.</i> 英吉利
115.	BOULANGERITE. 硫錳鉛鑛	<i>Neudorf, the Harz.</i> 日耳曼
116.	" "	<i>Bohemia.</i> 澳地利
117.	PYRARGYRITE. 濃紅銀鑛	<i>Nevada.</i> 北米
118.	" "	<i>Nevada.</i> 北米
119.	" "	<i>Nevada.</i> 北米
120.	" "	<i>Nevada.</i> 北米
121.	" "	<i>Bohemia.</i> 澳地利
122.	" "	<i>Bohemia.</i> 澳地利
123.	" "	<i>Arizona.</i> 北米
124.	TETRAHEDRITE. 黝銅鑛	<i>Tyrol.</i> 澳地利
125.	" "	<i>Musson, Belgium.</i> 白耳義
126.	" "	<i>Liskeard, England.</i> 英吉利

127.	TETRAHEDRITE. 黝銅鑛	<i>Siegen, Prussia.</i> 普魯亞
128.	STEPHANITE. 脆銀鑛	<i>Hungary.</i> 匈牙利
* 129.	" "	<i>Nevada.</i> 北米
130.	CALOMIEL. 甘汞鑛	<i>Palatinat, Germany.</i> 日耳曼
131.	HALITE. 岩鹽	<i>Prussia.</i> 普魯亞
132.	" "	<i>Cheshire, England.</i> 英吉利
133.	" "	<i>Friedrichshall, Germ.</i> 日耳曼
* 134.	STASSFURT SALTS. (In bottle.) スタスフルト鹽(塩詰)	<i>Stassfurt, Germany.</i> 日耳曼
135.	CERAGYRITE. 角銀鑛	<i>Nevada.</i> 北米
136.	" "	<i>Nevada.</i> 北米
137.	" "	<i>Saxony.</i> サクソニー
138.	FLUORITE. 螢石	<i>Cumberland, England.</i> 英吉利
139.	" "	<i>Freiberg, Saxony.</i> サクソニー
140.	" "	<i>Freiberg, Saxony.</i> サクソニー

141.	FLUORITE. 螢石	<i>Turkey.</i> 土耳其
142.	" "	<i>Annaberg, Saxony.</i> サクソニー
143.	" "	<i>Derbyshire, England.</i> 英吉利
144.	" "	<i>England.</i> 英吉利
145.	" "	<i>Muscolonge Lake, N. Y.</i> 北米
146.	" "	(產地不詳)
* 147.	" (With Siderite.) " (菱鐵礦附着)	<i>Weardale Co., Durham, Eng.</i> 英吉利
148.	CRYOLITE. 水晶石	<i>Ivigtoek, Greenland.</i> グリーンランド
149.	" "	<i>Ivigtoek, Greenland.</i> グリーンランド
150.	" "	<i>Ivigtoek, Greenland.</i> グリーンランド
151.	ATACAMITE. 綠鹽銅鑛	<i>La Soudat, Chili.</i> 智利
152.	" "	<i>Chili.</i> 智利
153.	ROCK CRYSTAL. 水晶	<i>Herkimer Co., New York.</i> 北米
154.	" "	<i>Westmoreland, England.</i> 英吉利

155. ROCK CRYSTAL. (產地不詳)
水 晶
156. " (產地不詳)
"
157. " *Hot Springs, Arkansas.*
北 米
158. " *Arkansas.*
北 米
159. " (產地不詳)
"
160. " *The Alps.*
" (草入) アルプス山
- * 161. " *Arkansas.*
北 米
- * 162. " *Arkansas.*
北 米
- * 163. " *Crystal Mountain, Arkansas.*
北 米
- * 164. " *Yellowstone National Park, Wyoming.*
北 米
165. AMETHYST. *Idar w. Oberstein, Germ.*
紫 水 晶 日 耳 曼
166. " *New Hampshire.*
北 米
167. " *Hungary.*
匈 牙 利
168. ROSE QUARTZ. *Bavaria.*
紅 水 晶 バ ヲ リ ヤ

169. ROSE QUARTZ. *Bavaria.*
紅 水 晶 バ ヲ リ ヤ
170. SMOKY QUARTZ. *England.*
(With Specular Iron.) 英 吉 利
黒 水 晶
171. " *Magnet Cove, Arkansas.*
北 米
172. " *Switzerland.*
瑞 西
173. BLUE QUARTZ. *Bucks Co., Pa.*
青 石 英 北 米
174. CAT'S-EYE. *Bavaria.*
猫 睛 石 バ ヲ リ ヤ
175. " *Ceylon.*
錫 蘭 島
176. " *Bohemia.*
澳 地 利
177. " *Bavaria.*
バ ヲ リ ヤ
178. TIGER EYE. *Bohemia.*
虎 睛 石 澳 地 利
179. AVENTURINE QUARTZ. *Silesia.*
砂 金 石 澳 地 利
180. FERRUGINOUS QUARTZ. *Westphalia.*
鐵 石 英 普 魯 亞
181. QUARTZ. *Thomaston, Georgia.*
石 英 北 米
182. CHALCEDONY. *Iceland.*
玉 髓 アイ ス ラ ン ド 島

183.	CHALCEDONY. 玉 髓	<i>Siechenberg.</i>
* 184.	"	<i>Esmeralda Co., Nevada.</i>
	"	北 米
* 185.	"	<i>Yellowstone National Park,</i>
	"	北 米 <i>Wyoming.</i>
186.	CARNELIAN, 紅 瑪 瑙	(產地不詳)
187.	"	<i>India.</i>
	"	印 度
188.	CHRYSOPTASE. 綠 玉 髓	<i>Frankenstein, Silesia.</i>
		澳 地 利
189.	PRASE. 綠 石 英	<i>Breitenbrunn, Saxony.</i>
		サキソニー
190.	HELIOTROPE. 血 星 石	<i>Persia.</i>
		波 斯 亞
191.	"	<i>Persia.</i>
	"	波 斯 亞
192.	AGATE. 斑 瑪 瑙	<i>Oberstein, Germany.</i>
		日 耳 曼
193.	"	<i>Brazil.</i>
	"	南米ブラジル
194.	"	<i>Uruguay, S. America.</i>
	"	南 米
195.	"	(產地不詳)
	"	
196.	"	<i>Bombay, India.</i>
	"	印 度

197.	AGATE. 斑 瑪 瑙	<i>Prussia.</i>
		普 魯 亞
198.	"	<i>Uruguay, S. America.</i>
	"	南 米
199.	"	<i>Oberstein, Germany.</i>
	"	日 耳 曼
200.	"	<i>Oberstein, Germany.</i>
	"	日 耳 曼
201.	"	(產地不詳)
	"	
202.	ONYX. 縹 瑪 瑙	<i>Oberstein, Germany.</i>
		耳 日 曼
203.	"	<i>Brazil.</i>
	"	南米ブラジル
204.	"	<i>Uruguay, S. America.</i>
	"	南 米
205.	"	<i>Bohemia.</i>
	"	澳 地 利
206.	MOSS AGATE. 苔 瑪 瑙	<i>India.</i>
		印 度
207.	"	<i>Lake Superior.</i>
	"	北 米
208.	"	<i>Sherman, Wyoming.</i>
	"	北 米
209.	"	<i>Raetius, Wyoming.</i>
	"	北 米
* 210.	"	<i>Texas, U. S.</i>
	"	北 米

211.	SARDONYX. 紅縞瑪瑙	<i>Nova Scotia.</i> 加奈太
212.	FLINT. 燧石	<i>Aachen.</i> 日耳曼
213.	HORNSTONE. 角石	<i>Bonn, Germ.</i> 日耳曼
214.	" "	(產地不詳)
215.	BASANITE. 試金石	<i>Freiberg.</i> サキソニー
216.	JASPER. 碧玉	<i>Baden.</i> 日耳曼
217.	" "	<i>Sicily.</i> シハリー島
218.	" "	<i>Brazil.</i> 南米ブラジル
219.	" "	<i>Nova Scotia.</i> 加奈太
220.	" "	<i>Bohemia.</i> 澳地利
221.	EGYPTIAN JASPER. 碧玉	<i>Egypt.</i> 埃及
222.	RED JASPER. 紅碧玉	<i>Baden.</i> 日耳曼
223.	RIBAND JASPER. 帶碧玉	<i>Ilmenau.</i> 日耳曼
224.	QUARTZ SAND. 石英砂	<i>Germany.</i> 日耳曼

225.	QUARTZ SAND. 石英砂	<i>Alum Bay, Isle of Wight.</i> 英吉利
226.	PRECIOUS OPAL. 貴蛋白石	<i>Hungary.</i> 匈牙利
227.	" "	(產地不詳)
228.	" "	<i>Queensland.</i> 濠洲
229.	FIRE OPAL. 火蛋白石	(產地不詳)
230.	COMMON OPAL. 普通蛋白石	<i>Schemnitz, Hungary.</i> 匈牙利
231.	SEMI-OPAL. 半蛋白石	<i>Maryland.</i> 北米
232.	" "	<i>Quegstein, Siebengebirge.</i> 普魯亞
233.	" "	<i>Quegstein, Siebengebirge.</i> 普魯亞
234.	CACHOLONG. 盲蛋白石	<i>Hüttenberg, Carinthia.</i> 澳地利
235.	WOOD OPAL. 木化蛋白石	<i>California.</i> 北米
236.	" "	<i>California.</i> 北米
237.	HYALITE. 玉滴石	<i>France.</i> 佛蘭西
238.	" "	<i>Auvergne, France.</i> 佛蘭西

239.	HYALITE. 玉滴石	<i>N. Carolina.</i> 北米
240.	GEYSERITE. ガイサー石	<i>Yellowstone National Park,</i> 北米 <i>Wyoming.</i>
241.	” ”	<i>Yellowstone National Park,</i> 北米 <i>Wyoming.</i>
242.	VALENTINITE. 鎊華	<i>Freiberg, Saxony.</i> サクソニー
243.	CUPRITE. 赤銅鑛	<i>Horhausen.</i> 普魯亞
244.	” ”	<i>New South Wales.</i> 深洲
245.	” ”	<i>Nassau.</i> 普魯亞
246.	” ”	<i>Liskeard, Cornwall.</i> 英吉利
247.	” ”	<i>Copiapó, Chili.</i> 智利
248.	” ”	<i>Dillenburg, Nassau.</i> 普魯亞
249.	” ”	<i>Cornwall, England.</i> 英吉利
* 250.	” ”	<i>New South Wales.</i> 深洲
251.	ZINCITE. 紅亞鉛鑛	<i>New Jersey.</i> 北米
252.	” ”	<i>Franklin, N. J.</i> 北米

253.	ZINCITE. 紅亞鉛鑛	<i>New Jersey.</i> 北米
254.	TENORITE. 黑銅鑛	<i>Rheinbreitenbach, Prussia.</i> 普魯亞
255.	CORUNDUM. 鋼寶石	<i>Bengal, India.</i> 印度
256.	” ”	<i>Franklin Co., N. Carolina.</i> 北米
257.	” ”	<i>Franklin, N. C.</i> 北米
258.	” ”	<i>Carolina.</i> 北米
259.	SAPPHIRE. 藍寶石	<i>Franklin Co., N. Carolina.</i> 北米
260.	” ”	<i>Bonn, Germany.</i> 日耳曼
261.	RUBY. 紅寶石	<i>Ceylon.</i> 錫蘭島
262.	” ”	<i>Ceylon.</i> 錫蘭島
263.	EMERY. エメリー	<i>Chester, Mass.</i> 北米
264.	SPECULAR IRON. 輝鐵鑛	<i>Elba.</i> エルバ島
265.	” ”	<i>Elba.</i> エルバ島
266.	” ”	<i>Altenberg, Saxony.</i> サクソニー

267.	SPECULAR IRON. 輝鐵鏡	<i>Tuscany, Italy.</i> 伊太利
268.	"	<i>Rio Marina, Elba.</i> エルバ島
* 269.	"	<i>Rio Marina, Elba.</i> エルバ島
270.	MICACEOUS IRON. 雲母鐵鏡	<i>Bangor, Wales.</i> 英吉利
* 271.	"	<i>Virginia.</i> 北米
272.	HEMATITE. 赤鐵鏡	<i>Bohemia.</i> 澳地利
273.	"	<i>Bucks Co., Pa., U. S. A.</i> 北米
274.	"	<i>Germany.</i> 日耳曼
275.	"	<i>Bohemia.</i> 澳地利
276.	"	<i>Nassau.</i> 普魯亞
277.	"	<i>Bohemia.</i> 澳地利
* 278.	"	<i>Norway. (山岡盛次鐵)</i> 諾威
279.	ILMENITE. チタン鐵鏡	<i>Alexandria, New York.</i> 北米
280.	"	<i>Norway.</i> 諾威

281.	ILMENITE. (With Lithomarge) チタン鐵鏡	<i>Smithfield, Rhode Island.</i> 北米
282.	"	<i>Egersund, Norway.</i> 諾威
283.	ISERINE. イゼリン	<i>Iserwiese, Riesengebirge,</i> 日耳曼 <i>Germany.</i>
284.	SPINEL. 尖晶石	<i>Tyrol.</i> 澳地利
285.	BLACK SPINEL. 黑尖晶石	<i>Orange Co., N. Y.</i> 北米
286.	"	<i>Monzoni, Tyrol.</i> 澳地利
287.	"	<i>Warwick, N. Y.</i> 北米
288.	"	(產地不詳)
289.	BLUE SPINEL. 青尖晶石	<i>Sweden.</i> 瑞典
290.	MAGNETITE. 磁鐵鏡	<i>Magnet Cove, Arkansas.</i> 北米
291.	"	<i>Magnet Cove, Arkansas.</i> 北米
292.	"	<i>Orange Co., N. Y.</i> 北米
293.	"	<i>Cumberland.</i> 英吉利
294.	"	<i>Saxony.</i> サクソニー

295.	MAGNETITE. 磁鐵礦	<i>Berks Co., Pa.</i> 北 米
296.	"	<i>Arkansas.</i> 北 米
297.	"	<i>Arkansas.</i> 北 米
298.	FRANKLINITE. 亞鉛鐵礦	<i>Franklin, New Jersey.</i> 北 米
299.	"	<i>Sparta, New Jersey.</i> 北 米
300.	"	<i>Sussex Co., New Jersey.</i> 北 米
301.	CHROMITE. クロム鐵礦	<i>Texas, Pa.</i> 北 米
302.	"	<i>Wood's Mine nr. Texas, Pa.</i> 北 米
303.	"	<i>Texas, Pa.</i> 北 米
304.	"	<i>New Caledonia.</i> ニュー, カレドニア
* 305.	"	<i>N. Carolina.</i> 北 米
* 306.	"	<i>California.</i> 北 米
307.	CHRYSOBERYL. アレキサンドル石	<i>Haddam, Conn.</i> 北 米
308.	"	<i>Marschendorf, Moravia.</i> 澳地利

309.	HAUSMANNITE. 輝錳礦 (輝錳鐵礦)	<i>Ilmenau, Thuringia.</i> 日耳曼
310.	"	<i>Ilmenau, Thuringia.</i> 日耳曼
311.	MINIUM. 鉛丹	<i>Bleiab, Prussia.</i> 普魯亞
312.	"	<i>Arizona.</i> 北 米
313.	BRAUNITE. 褐錳礦 (褐錳鐵礦)	<i>Ilmenau, Thuringia.</i> 日耳曼
314.	"	<i>Ilmenau, Thuringia.</i> 日耳曼
315.	CASSITERITE. 錫石	<i>Zinnwald, Bohemia.</i> 澳地利
316.	"	<i>Breitenbrunn, Saxony.</i> サキソニー
317.	"	<i>N. S. W.</i> 濠洲
* 318.	"	<i>New England, N. S. W.</i> 濠洲
* 319.	"	<i>New England, N. S. W.</i> 濠洲
* 320.	"	<i>New England, N. S. W.</i> 濠洲
* 321.	"	<i>New England, N. S. W.</i> 濠洲
322.	RUTILE. 金紅石	<i>Grave's Mountain, Georgia.</i> 北 米

323.	RUTILE. 金紅石	<i>Grave's Mountain, Georgia.</i> 北米
324.	" "	<i>Norway.</i> 諾威
325.	" "	<i>Georgia.</i> 北米
326.	" "	<i>Tyrol, Austria.</i> 奧地利
327.	" (In Quartz) " (石英中)	<i>Norway.</i> 諾威
328.	OCTAHEDRITE. 銳錐礦	<i>Dauphine, France.</i> 佛蘭西
329.	BROOKITE. 板知且	<i>Arkansas.</i> 北米
330.	" "	<i>Magnet Cove, Arkansas.</i> 北米
331.	PYROLUSITE. 軟錳礦 (軟錳礦)	<i>Siegen, Prussia.</i> 普魯西
332.	" "	<i>Nova Scotia.</i> 加奈太
333.	DIASPORE. ジヤスポール	<i>Chester, Mass.</i> 北米
334.	" (In Dillnite) ジヤスポール (シリコン石中)	<i>Hungary.</i> 匈牙利
335.	GÖTHITE. 針鐵礦	<i>Przibram.</i> 奧地利
336.	" "	(產地不詳)

337.	GÖTHITE. 針鐵礦	<i>Colorado, U. S. A.</i> 北米
338.	MANGANITE. 水錳礦 (水錳礦)	<i>Bohemia.</i> 奧地利
339.	LIMONITE. 褐鐵礦	<i>Hungary.</i> 匈牙利
340.	" "	<i>Lobenstein, Germany.</i> 日耳曼
341.	" "	<i>Prussia.</i> 普魯亞
342.	" "	(產地不詳)
343.	" "	(產地不詳)
344.	" "	<i>Siegen, Westphalia.</i> 普魯亞
345.	BOG IRON ORE. 沼鐵礦	<i>Liebenwerda, Saxony.</i> ツキノニー
346.	NEMALITE. ネマライト	<i>Hoboken, N. Y.</i> 北米
347.	SASSOLITE. 礪酸	<i>Lipari Islands.</i> シロリー島中
348.	PSILOMELANE. 硬錳礦 (硬錳礦)	<i>Hamm-on-the-Sieg, Germany.</i> 日耳曼
349.	" " (")	<i>Heidelberg, Baden.</i> 日耳曼
350.	" " (")	(產地不詳)

351. PSILOMELANE. 硬 錳 鐵 (硬 錳 鐵 礦) Prussia. 普 - 魯 亞
352. WAD. 滿 俺 土 Siegen, Prussia. 普 魯 亞
353. CALCITE. 方 解 石 Westmoreland, England. 英 吉 利
354. " " Westmoreland, England. 英 吉 利
355. " " Cumberland, England. 英 吉 利
356. " " Cumberland, England. 英 吉 利
357. " " Cumberland, England. 英 吉 利
358. " " Cumberland, England. 英 吉 利
359. " (With Pyrite) 英 吉 利 Alston Moor, England. (黃 鐵 礦 附 着)
360. " " England. 英 吉 利
361. " " St. Lawrence Co., New York. 北 米
- * 362. " " Joplin Mine, Missouri. 北 米
- * 363. " " Rossie, New York. 北 米
- * 364. " " Washington Co., Missouri. 北 米

- * 365. CALCITE. 方 解 石 Cianciana, Sicily. シ、リ、ー、島
366. ICELAND SPAR. 透 明 方 解 石 Iceland. ア、イ、ス、ラ、ン、ド、島
367. " " Iceland. ア、イ、ス、ラ、ン、ド、島
368. " " Iceland. ア、イ、ス、ラ、ン、ド、島
369. STALACTITE. 鐘 乳 石 Dubuque, Iowa. 北 米
- * 370. CALCAREOUS SINTER. 石 灰 華 U. S. A. 北 米
- * 371. " " Mammoth Hot Springs, 北 米 Wyoming.
- * 372. " " Mammoth Hot Springs, 北 米 Wyoming.
- * 373. " " Mammoth Hot Springs, 北 米 Wyoming.
374. MARBLE. 大 理 石 Vermont. 北 米
375. " " Carrara, Italy. 伊 太 利
376. " " Hudson River, New York. 北 米
377. " " Glen's Falls, New York. 北 米
378. " " Tennessee. 北 米

379.	MARBLE.	<i>Florence, Italy.</i>
	大理石	伊太利
380.	DOLOMITE.	<i>Traversella, Italy.</i>
	白雲石	伊太利
381.	"	<i>Bohemia.</i>
	"	澳地利
382.	"	<i>Freiberg, Saxony.</i>
	"	サクソニー
383.	"	<i>Phoenixville, Pa.</i>
	"	北米
384.	ANKERITE.	<i>Eisenerz, Styria.</i>
	菱鐵灰燧	澳地利
385.	MAGNESITE.	<i>Chester Co., Pa.</i>
	菱苦土燧	北米
386.	"	<i>Frankenstein, Silesia.</i>
	"	澳地利
387.	SIDERITE.	<i>Neudorf, the Harz.</i>
	菱鐵燧	日耳曼
388.	"	<i>Piedmont, Italy.</i>
	"	伊太利
389.	"	<i>Cleator Moor, England.</i>
	"	英吉利
390.	"	<i>Lobenstein, Reuss.</i>
	"	日耳曼
391.	"	<i>Sterling Iron Mine, Antwerp,</i>
	"	北米 <i>New York.</i>
392.	"	<i>Ivigtoek, Greenland.</i>
	"	グリーンランド

393.	SIDERITE.	<i>Cumberland, England.</i>
	菱鐵燧	英吉利
394.	RHODOCHROSITE.	<i>Freiberg, Saxony.</i>
	菱錳燧 (菱錳燧)	サクソニー
395.	SMITHSONITE.	<i>Moldavia.</i>
	菱亞鉛燧	ルーマニヤ
396.	"	<i>Altenberg nr. Aachen.</i>
	"	日耳曼
397.	"	<i>Altenberg nr. Aachen.</i>
	"	日耳曼
398.	ARAGONITE.	<i>Herrngrund, Hungary.</i>
	霏石	匈牙利
399.	"	<i>Siebengebirge, Germany.</i>
	"	日耳曼
400.	"	<i>Dax, France.</i>
	"	佛蘭西
401.	"	(產地不詳)
	"	
402.	"	<i>Aussig, Bohemia.</i>
	"	澳地利
403.	"	<i>California.</i>
	"	北米
404.	"	<i>Utah.</i>
	"	北米
405.	PISOLITE.	<i>Carlsbad, Bohemia.</i>
	豆石	澳地利
406.	FLOSFERRI.	<i>Eisenerz, Styria.</i>
	華狀霏石	日耳曼

407.	WITHERITE. 毒重石	<i>Westmoreland, England.</i> 英吉利
408.	"	<i>Cumberland, England.</i> 英吉利
409.	"	<i>Cumberland, England.</i> 英吉利
410.	STRONTIANITE. ストロンチウム礦	<i>Sicily.</i> シロリー島
411.	"	<i>Westphalia.</i> 普魯亞
412.	"	<i>Westphalia.</i> 普魯亞
413.	CERUSSITE. 白鉛礦	<i>Bohemia.</i> 澳地利
414.	"	<i>Leadhills, Scotland.</i> 英吉利
415.	"	<i>Nassau.</i> 普魯亞
416.	"	(產地不詳)
417.	BARYTOCALCITE. 重土方解石	<i>Cumberland, England.</i> 英吉利
418.	MALACHITE. 孔雀石	<i>The Ural.</i> 露西亞
419.	"	<i>Schwatz, Tyrol.</i> 澳地利
420.	"	<i>Banat.</i> 匈牙利

421.	MALACHITE. 孔雀石	<i>Australia.</i> 澳洲
422.	"	<i>Wallaroo, S. Australia.</i> 澳洲
* 423.	"	<i>Cobar, N. S. W.</i> 澳洲
424.	AZURITE. 藍銅礦	(產地不詳)
425.	"	<i>Brislegg, Tyrol.</i> 澳地利
* 426.	"	<i>Arizona.</i> 北米
427.	HYDROMAGNESITE. 水菱苦土礦	<i>Hoboken, N. J.</i> 北米
428.	ZARATITE. 翠ニッケル	<i>Texas, Pa.</i> 北米
429.	ORTHOCLASE. 正長石	<i>Colorado.</i> 北米
430.	"	<i>Pike's Peak, Colorado.</i> 北米
431.	"	<i>Baveno, Italy.</i> 伊太利
432.	"	<i>Alexandria, New York.</i> 北米
433.	"	<i>Norway.</i> 諾威
434.	ADULARIA. 冰長石	<i>Mt. Fibia, St. Gothard.</i> 瑞西

435.	ADULARIA. 冰長石	<i>Maderanerthal, Switzerland.</i> 瑞 西
436.	AMAZONSTONE. アマゾン石	<i>Colorado.</i> 北 米
437.	” ”	<i>Colorado.</i> 北 米
* 438.	” ”	<i>Colorado.</i> 北 米
439.	ALBITE. 曹長石	(產地不詳)
440.	PERISTERITE. ペリステライト	<i>Canada.</i> 加 奈 太
441.	OLIGOCLASE. 灰曹長石	<i>Norway.</i> 諾 威
442.	” ”	<i>Ytterby, Sweden.</i> 瑞 典
443.	SUN-STONE. 日長石	<i>Tvedestrand, Norway.</i> 諾 威
444.	LABRADORITE. 曹灰長石	<i>Labrador.</i> 北 米
445.	” ”	<i>Labrador.</i> 北 米
446.	” ”	<i>Labrador.</i> 北 米
447.	” ”	<i>Labrador.</i> 北 米
448.	MOONSTONE. 月長石	<i>Delaware Co., Pa.</i> 北 米

449.	MOONSTONE. 月長石	<i>Kandy, Ceylon.</i> 錫 蘭 島
450.	LEUCITE. 白榴石	<i>Albano, Italy.</i> 伊 太 利
451.	” ”	<i>Vesuvius, Italy.</i> 伊 太 利
* 452.	BRONZITE. 古銅石	<i>Carolina.</i> 北 米
453.	HYPERSTHENE. 紫蘇輝石	<i>Glaz, Silesia.</i> 澳 地 利
454.	BASTITE. 絹布石	<i>Montgomery, New York.</i> 北 米
455.	SAHLITE. ザーラ石	<i>Sweden.</i> 瑞 典
456.	COCCOLITE. 粒狀輝石	<i>Edenville, New York.</i> 北 米
457.	DIALLAGITE. 異剝石	<i>Delaware Co., Pa.</i> 北 米
458.	JEFFERSONITE. ジェフ・ハーソン石	<i>Franklin, New Jersey.</i> 北 米
459.	FASSAITE. 綠輝石	<i>Traversella, Piedmont, Italy.</i> 伊 太 利
460.	AUGITE. 輝 石	<i>Diana.</i> 北 米
461.	” ”	<i>Diana.</i> 北 米
462.	” ”	<i>Rhein.</i> 普 魯 亞

463.	AUGITE. 輝石	<i>Bathurst, Canada.</i> 加奈太
464.	"	<i>Pierrepont, New York.</i> 北米
465.	"	<i>Rossie, New York.</i> 北米
466.	"	<i>Gouverneur, New York.</i> 北米
467.	"	<i>Teplitz, Bohemia.</i> 澳地利
468.	GRAY PYROXENE. 灰色輝石	<i>New York.</i> 北米
469.	WHITE PYROXENE. 白色輝石	<i>Gouverneur, New York.</i> 北米
470.	ACMITE. 錐輝石	<i>Norway.</i> 諾威
471.	ÆGIRITE. 曹達輝石	<i>Magnet Cove, Arkansas.</i> 北米
472.	SPODUMENE. 黝輝石	<i>Massachusetts.</i> 北米
473.	JADEITE. 硬玉	<i>China.</i> 支那
474.	WALLASTONITE. 硅灰石	<i>Chester Co., Pa.</i> 北米
475.	RHODONITE. 蔷薇輝石	<i>Ilbingerode, the Harz.</i> 日耳曼
476.	"	<i>Massachusetts.</i> 北米

477.	RHODONITE. 蔷薇輝石	<i>Franklin, New Jersey.</i> 北米
478.	ANTHOPHYLLITE. 斜方角閃石	<i>New York Island, N. Y.</i> 北米
479.	"	<i>Unionville, Pennsylvania.</i> 北米
480.	TREMOLITE. 透角閃石	<i>Warren, New Hampshire.</i> 北米
481.	"	<i>Warren, New Hampshire.</i> 北米
482.	"	<i>St. Gothard.</i> 瑞西
483.	"	<i>Rossie, New York.</i> 北米
484.	"	<i>New York.</i> 北米
485.	ACTINOLITE. 陽起石	<i>Philadelphia, Pennsylvania.</i> 北米
486.	"	<i>Ducktown, Tennessee.</i> 北米
487.	"	<i>Tyrol.</i> 澳地利
488.	"	<i>California.</i> 北米
489.	"	<i>Media, Pennsylvania.</i> 北米
490.	"	<i>Mineral Hill, Pennsylvania.</i> 北米

491.	ASBESTUS. 石 絨	<i>Harford Co., Maryland.</i> 北 米
492.	"	<i>America.</i> (田中芳男獻) 米 國
493.	"	<i>Corsica.</i> コルシカ島
494.	"	<i>Tyrol.</i> 澳 地 利
495.	"	<i>Maryland.</i> 北 米
496.	"	<i>Maryland.</i> 北 米
497.	NEPHERITE. 軟 玉	<i>New Zealand.</i> ニユー, ジーランド
498.	HORNBLLENDE. 角 閃 石	<i>Franklin, New Jersey.</i> 北 米
499.	"	<i>Pierrepont New York.</i> 北 米
500.	"	<i>The Ural.</i> 露 西 亞
501.	"	<i>St. Gothard.</i> 瑞 西
502.	"	<i>Bohemia.</i> 澳 地 利
503.	"	<i>Ducktown, Tennessee.</i> 北 米
504.	"	<i>New Jersey.</i> 北 米

505.	BERYL. 綠 柱 石	<i>Tyrol.</i> 澳 地 利
506.	"	<i>Adun-Chilon, the Ural.</i> 露 西 亞
507.	"	<i>Delaware Co., Pennsylvania.</i> 北 米
508.	"	<i>N. Carolina.</i> 北 米
509.	"	<i>Ireland.</i> アイルランド
510.	"	<i>Russia.</i> 露 西 亞
511.	EMERALD. 綠 柱 玉	<i>Norway,</i> 諾 威
512.	AQUAMARINE. 藍 綠 玉	<i>Zillerthal, Tyrol.</i> 澳 地 利
513.	"	<i>Brazil.</i> 南米ブラジル
514.	IOLITE. 堇 青 石	<i>Baffin Bay, N. America.</i> 北 米
515.	"	<i>Haddam, Connecticut.</i> 北 米
516.	ELCEOLITE. 脂 光 石	<i>Magnet Cove, Arkansas.</i> 北 米
517.	" (In Elceolite-Syenite)	<i>Litchfield, Maine.</i> 北 米
518.	GIESECKITE. 綠 霞 石	<i>Diana, New York.</i> 北 米

519.	GIESECKITE. 綠霞石	<i>Diana, New York.</i> 北米
* 520.	CANCRINITE. カンクリナイト	<i>Litchfield, Maine.</i> 北米
521.	SODALITE. 方曹達石	<i>Litchfield, Maine.</i> 北米
522.	LAPIS LAZULI. 瑠璃	<i>Chili.</i> 智利
523.	" "	<i>Persia.</i> 波斯亞
524.	GROSSULARITE. 灰礬柘榴石	<i>Arendal, Norway.</i> 諾威
525.	" "	<i>Piedmont, Italy.</i> 伊太利
526.	" "	<i>New Hampshire.</i> 北米
527.	PYROPE. 苦礬柘榴石	<i>Meronitz, Bohemia.</i> 澳地利
528.	PRECIOUS GARNET. 貴柘榴石	(產地不詳)
529.	" "	<i>India.</i> 印度
530.	ALMANDITE. 鐵礬柘榴石	<i>Tyrol.</i> 澳地利
531.	CINNAMON STONE. 肉桂石	<i>Arendal, Norway.</i> 諾威
532.	" "	<i>Piedmont, Italy.</i> 伊太利

533.	CINNAMON STONE. 肉桂石	<i>New Hampshire.</i> 北米
534.	APLOME. アプロム	<i>Banat.</i> 匈牙利
535.	BLACK GARNET. 黑柘榴石	<i>Leone.</i> 北米
536.	GARNET. 柘榴石	<i>Franklin, New Jersey.</i> 北米
537.	" "	<i>Franklin, New Jersey.</i> 北米
538.	CHRYSOLITE. 橄欖石	<i>Prussia.</i> 普魯亞
539.	" "	(產地不詳)
540.	" "	<i>Prussia.</i> 普魯亞
541.	WILLIEMITE. 碲酸亞鉛礦	<i>Sterling, N. J.</i> 北米
542.	" "	<i>Sterling, N. J.</i> 北米
543.	" "	<i>Franklin, N. J.</i> 北米
544.	SCAPOLITE. スカポリット	<i>Pierrepont, N. Y.</i> 北米
545.	" "	<i>Pierrepont, N. Y.</i> 北米
546.	" "	<i>Bolton, Mass.</i> 北米

547.	SCAPOLITE. スカポリット	<i>New York.</i> 北 米
548.	WERNERITE. ヴェルネリット	<i>Diana, N. Y.</i> 北 米
549.	NUTTALLITE. ナツタル石	<i>Diana, N. Y.</i> 北 米
550.	VESUVIANITE. ベスブ石	<i>Pfitschthal, Tyrol.</i> 澳地利
551.	" "	<i>Vesuvius, Italy.</i> 伊 太 利
552.	" "	<i>Maine, U. S. A.</i> 北 米
553.	ZIRCON. ヂルコン	<i>North Carolina, U. S. A.</i> 北 米
554.	" "	<i>Ceylon.</i> 錫 蘭 島
555.	" "	(産地不詳)
556.	" "	<i>Ceylon.</i> 錫 蘭 島
557.	TOPAZ. 黄 玉	<i>Bohemia.</i> 澳地利
* 558.	PYROPHYSALITE. ピロフサライト	<i>Fahlun, Sweden.</i> 瑞 典
559.	PYCNITE. 簾 黄 玉	<i>Altenberg, Germany.</i> 日 耳 曼
560.	ANDALUSITE. 紅 柱 石	<i>Tyrol.</i> 澳地利

561.	FIBROLITE. 硅 線 石	<i>Delaware. Co., Pa.</i> 北 米
562.	CYANITE. 藍 晶 石	<i>Tyrol.</i> 澳地利
563.	" "	<i>Chester Co., Pa.</i> 北 米
* 564.	" "	<i>Chester Co., Pa.</i> 北 米
565.	ZOISITE. 黝 簾 石	(産地不詳)
566.	EPIDOTE. 綠 簾 石	<i>Tyrol.</i> 澳地利
567.	" "	<i>U. S. A.</i> 北 米
568.	" "	<i>Warren, New Hampshire.</i> 北 米
569.	" "	(産地不詳)
570.	" "	(産地不詳)
571.	AXINITE. 斧 石	(産地不詳)
572.	PREHNITE. 葡 萄 石	<i>Oberstein, Germany.</i> 日 耳 曼
573.	" "	<i>Tyrol.</i> 澳地利
574.	" "	(産地不詳)

575.	CHONDRODITE. (In Calcite) コンドロチャット	<i>Edenville, Orange Co., N. Y.</i> 北 米
576.	HEMIMORPHITE. 異極鏡	<i>Sterling, N. J.</i> 北 米
587.	" "	<i>Sterling, N. J.</i> 北 米
588.	" "	<i>Moresnet, Belgium.</i> 白耳義
579.	" "	<i>Bethlehem, Pa.</i> 北 米
580.	" "	<i>Sterling, N. J.</i> 北 米
581.	TOURMALINE. 電氣石	<i>Pierrepont, New York.</i> 北 米
582.	" "	<i>New York.</i> 北 米
583.	" "	<i>Norway.</i> 諾 威
584.	" "	<i>New Hampshire.</i> 北 米
585.	" "	<i>Paris, Maine.</i> 北 米
586.	" "	<i>New York.</i> 北 米
587.	" "	<i>Haddam, Conn.</i> 北 米
588.	" "	<i>Carinthia.</i> 澳地利

589.	TOURMALINE. 電氣石	<i>Middletown, Conn.</i> 北 米
590.	RUBELLITE. 紅電氣石	<i>Moravia.</i>
591.	" "	<i>Elba.</i> エルバ島
592.	" "	<i>America. (和田維四郎藏)</i> 北 米
593.	" "	<i>Rumford, Maine.</i> 北 米
594.	STAUROLITE. 十字石	<i>St. Gothard.</i> 瑞 西
595.	" "	(產地不詳)
596.	" "	<i>Georgia.</i> 北 米
597.	" "	<i>Windham, Maine.</i> 北 米
598.	APOPHYLLITE. 魚眼石	<i>Bergen Hill, N. J.</i> 北 米
599.	" "	<i>Andreasberg, the Harz.</i> 日耳曼
600.	" "	<i>Bohemia.</i> 澳地利
601.	STILBITE. 輝沸石	<i>Andreasberg, the Harz.</i> 日耳曼
602.	" "	<i>Faroec Island.</i> 典領フアロー島

603.	STILBITE & CHABAZITE. (產地不詳) (With Faraelite) 輝沸石	
604.	HARMOTOME. 重十字石	<i>Oberstein, Germany.</i> 日耳曼
605.	LAUMONTITE. 濁沸石	<i>Tyrol.</i> 澳地利
606.	CHABAZITE. 斜方沸石	<i>Nova Scotia.</i> 加奈太
607.	” ”	<i>Nova Scotia.</i> 加奈太
608.	” ”	<i>Iceland.</i> アイスランド
609.	GMELINITE. グメリン沸石	<i>Scotland.</i> 英吉利
610.	” ”	<i>Nova Scotia.</i> 加奈太
611.	ANALCITE. 方沸石	<i>Nova Scotia.</i> 加奈太
* 612.	” ”	(產地不詳)
613.	NATROLITE. 曹達沸石	<i>Schaffhausen, Switzerland.</i> 瑞西
614.	NATROLITE & CALCITE. 曹達沸石	<i>Nova Scotia.</i> 加奈太
615.	NATROLITE. 達曹沸石	<i>New Jersey.</i> 北米
616.	THOMSONITE. トムソナイト	<i>Iceland.</i> アイスランド

617.	CHLORASTROLITE. 綠星石	<i>Thunder Bay, Lake Superior,</i> 北米 U. S.
618.	MUSCOVITE. 白雲母	<i>N. America.</i> 北米
619.	” ”	<i>Middletown, Conn.</i> 北米
620.	” ”	<i>Somerville, New York.</i> 北米
621.	” ”	<i>Canada.</i> 加奈太
622.	” ”	(產地不詳)
623.	PLUMOUS MUSCOVITE. 纖維狀白雲母	<i>Minot, Maine.</i> 北米
624.	LEPIDOLITE. リシヤ雲母	<i>Auburn, Maine.</i> 北米
625.	” ”	<i>Trumbull, Conn.</i> 北米
626.	CRYOPHYLLITE. クリラフヒリット	<i>Massachusetts.</i> 北米
627.	BIOTITE. 黒雲母	<i>Pierrepont, New York.</i> 北米
628.	PHLOGOPITE. 金雲母	<i>Somerville, New York.</i> 北米
629.	” ”	<i>Somerville, New York.</i> 北米
630.	MARGARITE. 眞珠雲母	<i>Chester, Mass.</i> 北米

631.	MARGARITE. 真珠雲母	<i>Tyrol.</i> 澳地利
632.	SEYBERTITE. セーベルタイト	<i>Monroe, N. Y.</i> 北米
633.	CLINOCHLORIE. ツリノクロル	<i>Chester Co., Pa.</i> 北米
634.	RIPIDOLITE. 扇石	<i>Pfätschlal, Tyrol.</i> 澳地利
635.	KÄMMERERITE. 蕨泥石	<i>Texas, Pa.</i> 北米
636.	CHLORITE. 綠泥石	(產地不詳)
637.	PRECIOUS SERPENTINE. 貴蛇紋石	<i>Suorum, Norway.</i> 諾威
638.	SERPENTINE. 蛇紋石	<i>Cornwall, England.</i> 英吉利
639.	” ”	<i>Saxony.</i> サクソニー
640.	” ”	<i>Texas, Pa.</i> 北米
641.	” (With Pyroxene) ”	<i>Near Montville, Morris Co., New Jersey.</i> 北米
642.	” ”	<i>Silesia.</i> 澳地利
643.	” ”	<i>England.</i> 英吉利
644.	” ”	<i>New Jersey.</i> 北米

* 645.	SERPENTINE. 蛇紋石	<i>New Jersey.</i> 北米
* 646.	” ”	<i>East Templeton, Quebec, Canada.</i> 加奈太
647.	MARMOLITE. 白溫石	<i>Maryland.</i> 北米
648.	PICROLITE. 硬蛇紋石	<i>Texas, Pa.</i> 北米
649.	BALTIMORITE. バルチモア石	<i>Chester Co., Pa.</i> 北米
650.	DEWEYLITE. デウエイ石	<i>Delaware Co., Pa.</i> 北米
651.	” ”	<i>Chester Co., Pa.</i> 北米
652.	GARNIERITE 珪ニッケル鑛	<i>New Caledonia.</i> 濠洲
653.	” ”	<i>New Caledonia.</i> 濠洲
654.	TALC. 滑石	<i>Rowe, Mass.</i> 北米
655.	” ”	<i>Smithfield, Rhode Island.</i> 北米
656.	” ”	<i>Delaware Co., Pa.</i> 北米
657.	” ”	<i>Rowe, Mass.</i> 北米
658.	” ”	<i>Unionville, Pa.</i> 北米

659.	TALC. 滑石	<i>New Hampshire.</i> 北米
660.	STEAUITE. 蠟石	<i>Wunsiedel, Bavaria.</i> 日耳曼
661.	" "	<i>North Carolina.</i> 北米
662.	SEPIOLITE. メアシャーム	<i>Moravia.</i> 澳地利
663.	" "	(産地不詳)
664.	MOUNTAIN SOAP. 石鹼土	<i>Bonn, Germany.</i> 日耳曼
665.	KAOLINITE. 高嶺土	<i>Limoges.</i> 佛蘭西
* 666.	" "	(産地不詳)
667.	HALLOYSITE. ハロイ石	<i>Bonn, Germany.</i> 日耳曼
668.	PYROPHYLLITE. ピロフェリット	<i>N. Carolina.</i> 北米
* 669.	" "	<i>Georgia, U. S.</i> 北米
670.	AGALMATOLITE. 石筆石	<i>China.</i> 支那
671.	FULLER'S EARTH. フルレルス土	<i>Saxony.</i> サキソニー
672.	ALLOPHANE. プロフアン	<i>Schemnitz, Hungary.</i> 匈牙利

673.	CHRYSOCOLLA. 硅孔雀石	<i>Schemnitz, Hungary.</i> 匈牙利
674.	" "	<i>Cornwall.</i> 英吉利
675.	" "	<i>Dillenburg, Nassau.</i> 普魯亞
676.	STRATOPEITE. ストラトペート	<i>Fajsberg, Sweden.</i> 瑞典
677.	TITANITE. 榭簞	<i>Diana, New York.</i> 北米
678.	COLUMBITE. コロンビット	<i>Middletown, Connecticut.</i> 北米
679.	" "	<i>Northland, Connecticut.</i> 北米
680.	SAMARSKITE. サマルスカイト	<i>N. Carolina.</i> 北米
681.	YTTRORANTALITE. イトロタンタル石	<i>Ytterby, Sweden.</i> 瑞典
682.	APATITE. 燐灰石	<i>Burgess, Canada.</i> 加奈太
683.	" "	<i>Canada.</i> 加奈太
684.	" "	(産地不詳)
* 685.	" "	<i>Canada.</i> 加奈太
686.	PHOSPHORITE. 燐灰土	<i>Dehren, Nassau.</i> 普魯亞

687.	PHOSPHORITE. 燐灰土	<i>Bohemia.</i> 澳地利
688.	STAFFELITE. スタッフェル石	<i>Staffel, Nassau.</i> 普魯亞
689.	PYROMORPHITE. 綠鉛礦	<i>Nassau.</i> 普魯亞
690.	"	<i>Phoenixville, Pa.</i> 北米
691.	"	<i>Nassau.</i> 普魯亞
692.	"	<i>Phoenixville, Pa.</i> 北米
693.	"	(產地不詳)
694.	"	<i>Cumberland, England.</i> 英吉利
695.	"	<i>Houghton Gill, Cumberland.</i> 英吉利
696.	MINIETTE. ミニタイト	<i>Cumberland, England.</i> 英吉利
697.	"	(產地不詳)
698.	WAGNERITE. ワグネリット	(產地不詳)
699.	TRIPLITE. トリプリット	<i>France.</i> 佛蘭西
700.	OLIVENITE. 橄欖銅礦	<i>Cornwall, England.</i> 英吉利

701.	PSEUDOMALACHITE. 燐銅礦	<i>Rheinbreitenbach, Prussia.</i> 普魯亞
702.	LAZULITE. 青燐礦	<i>Werfen, Salzburg.</i> 澳地利
703.	"	<i>Styria.</i> 澳地利
704.	" (In Quartz)	<i>Georgia.</i> 北米
705.	VIVIANITE. 藍鐵礦	<i>New Jersey.</i> 北米
706.	BLUE IRON EARTH. 土狀藍鐵礦	<i>Ebstorf, Hanover.</i> 普魯亞
707.	ERYTHRINE. コバルト華	<i>Riechelsdorf, Hesse.</i> 日耳曼
708.	"	<i>Bohemia.</i> 澳地利
709.	"	<i>Riechelsdorf, Hesse.</i> 日耳曼
* 710.	"	(產地不詳)
711.	ANNABERGITE. ニッケル華	<i>Riechelsdorf, Hesse.</i> 日耳曼
712.	EUCHROITE. ユークロイト	<i>Libethen, Hungary.</i> 匈牙利
713.	WAVELLITE. 銀星石	<i>Montgomery Co., Arkansas.</i> 北米
714.	"	<i>Chester Co., Pa.</i> 北米

715.	TORBERNITE. トルベルニット	<i>Cornwall, England.</i> 英吉利
716.	"	<i>Cornwall, England.</i> 英吉利
717.	NITRE. 硝石	<i>Mayen, Rh., Prussia.</i> 普魯亞
718.	BORAX. 硼砂	<i>Thibet.</i> 西藏
719.	BORACITE. 方硼酸	<i>Lüneberg, Hannover.</i> 普魯亞
720.	HAYESINE. ハエシン	<i>Iquique, Chili.</i> 智利
721.	URANINITE. 瀝青ウラン	<i>Jochimsthal, Bohemia.</i> 澳地利
722.	BARITE. 重晶石	<i>Kongsberg, Norway.</i> 諾威
723.	"	<i>Northumberland, England.</i> 英吉利
724.	"	<i>Bohemia.</i> 澳地利
725.	"	<i>Cumberland, England.</i> 英吉利
726.	"	<i>Przibram, Bohemia.</i> 澳地利
727.	"	<i>Westmoreland, England.</i> 英吉利
728.	"	<i>Chester, Conn.</i> 北米

729.	BARITE. 重晶石	<i>Northumberland, England.</i> 英吉利
* 730.	"	<i>America.</i> (町田久成獻) 米國
* 731.	"	(產地不詳)
732.	CELESTINE. 天青石	<i>Sicily.</i> シ、リー島
733.	"	<i>Girgenti, Sicily.</i> シ、リー島
734.	"	<i>Girgenti, Sicily.</i> シ、リー島
735.	ANGLESITE. 硫酸鹽鐵	<i>Broken Hill, N. S. W.</i> 深洲
736.	ANHYDRITE. 硬石膏	<i>Bleiberg, Carinthia.</i> 澳地利
737.	"	<i>Württemberg, Germany.</i> 日耳曼
738.	"	<i>Triest.</i> 佛蘭西
739.	CROCOITE. 紅鉛鐵	<i>The Ural.</i> 露西亞
740.	KAINITE. カイニト石	<i>Stassfurt, Saxony.</i> サクソンニー
741.	MIRABILITE. 芒硝	<i>Hallstadt, Austria.</i> 澳地利
742.	KIESERITE. キイゼル石	<i>Stassfurt, Saxony.</i> サクソンニー
743.	SELENITE. 透明石膏	<i>Lockport, N. Y.</i> 北米

744.	SELENITE. 透明石膏	(產地不詳)
* 745.	"	(產地不詳)
	"	
* 746.	"	<i>Cianciana, Sicily.</i> シ、リー島
	"	
* 747.	"	<i>Grand Rapids, Michigan.</i> 北 米
	"	
748.	FIBROUS GYPSUM. 纖維石膏	<i>Nottinghamshire.</i> 北 米
749.	"	<i>Switzerland.</i> 瑞 典
	"	
750.	"	<i>Cumberland, England.</i> 英 吉 利
	"	
751.	"	<i>Mammoth Cave, Kentucky.</i> 北 米
	"	
752.	GYPSUM. 石 膏	<i>Iowa.</i> 北 米
753.	ALABASTER. 雪花石膏	<i>Eisleben, Saxony.</i> サキソニー
754.	"	<i>Fries, France.</i> 佛 蘭 西
	"	
755.	"	<i>Switzerland.</i> 瑞 西
	"	
756.	EPSOMITE. 舍 利 鹽	<i>Stassfurt, Saxony.</i> サキソニー
757.	GOSLARITE. 皓 礬	<i>Goslar, the Harz.</i> 日 耳 曼

758.	CHALCANTHITE. 膽 礬	(產地不詳)
759.	"	<i>Hungary.</i> 匈 牙 利
	"	
760.	"	(產地不詳)
	"	
761.	KALINITE. 加里明礬	<i>Tennessee.</i> 北 米
762.	ALUNOGEN. 毛 鹽 礬	<i>Nevada.</i> 北 米
763.	ALUMINITE. 礬 土 石	<i>England.</i> 英 吉 利
764.	ALUNITE. 明 礬 石	<i>Musaz, Hungary.</i> 匈 牙 利
765.	"	<i>Sussex.</i> 澳 地 利
	"	
766.	WOLFRAMITE. ウルフラム鐵礬	<i>Schlaggenwald, Bohemia.</i> 澳 地 利
767.	SCHEELITE. 重 石	<i>Zinnwald, Bohemia.</i> 澳 地 利
768.	WULFENITE. 黃 鉛 礬	<i>Carinthia.</i>
769.	"	(產地不詳)
	"	
770.	"	<i>Nevada.</i> 北 米
	"	
771.	OZOCERITE. 地 蠟	<i>Galicia.</i> 澳 地 利

772.	AMBER. 琥 珀	<i>Baltic Coast, Prussia.</i> 普 魯 西
773.	" "	<i>India.</i> 印 度
774.	" "	<i>Baltic Coast, Prussia.</i> 普 魯 西
775.	PETROLEUM. 石 腦 油	<i>Oil Creek, Pa.</i> 北 米
776.	" "	<i>Hannover, Germany.</i> 日 耳 曼
777.	ASPHALTUM. 土 瀝 青	<i>Trinidad.</i> 北 米
778.	" "	<i>Trinidad.</i> 北 米
779.	" "	<i>Hannover.</i> 日 耳 曼
780.	ELATERITE. エラテライト	<i>Castleton, Derbyshire, England.</i> 英 吉 利
781.	ANTHRACITE. 無 焰 炭	<i>Saxony.</i> サキソニー
782.	" "	<i>Loire, France.</i> 佛 蘭 西
783.	" "	<i>Portugal.</i> 葡 萄 牙
* 784.	" "	<i>Pennsylvania.</i> 北 米
785.	BLACK COAL. 石 炭	<i>Zwickau, Saxony.</i> サキソニー

786.	BLACK COAL. 石 炭	<i>Newcastle, England.</i> 英 吉 利
787.	" "	<i>Hohendorf nr. Zwickau, Saxony.</i> サキソニー
788.	LIGNITE. 樹 炭	<i>Inverell, N. S. W.</i> 深 洲
889.	" "	<i>Inverell, N. S. W.</i> 深 洲
890.	" "	<i>Bonn, Germ.</i> 日 耳 曼
891.	" "	<i>Scotland.</i> 英 吉 利
892.	" "	<i>Bonn.</i> 日 耳 曼
893.	PEAT. 泥 炭	<i>Minden, Westphalia.</i> 普 魯 西
894.	" "	<i>Kloster, Laach.</i> 澳 地 利

CATALOGUE OF JAPANESE
MINERALS. (B)

本邦産鑛物目錄
(乙)

CATALOGUE OF JAPANESE MINERALS. (B)

本邦産鑛物目録(乙)

- | | | |
|-------|-------------------------|----------------------------------|
| 1. | GRAPHITE.
石 墨 | <i>Hida.</i>
飛騨國吉城郡河合村天生 |
| 2. | ” | <i>Etchū.</i>
越中國婦負郡山田村高清水 |
| * 3. | ” | <i>Satsuma.</i>
薩摩國川邊郡西加世田村片浦 |
| * 4. | ” | <i>Hida.</i>
飛騨國吉城郡河合村天生 |
| 5. | NATIVE SULPHUR.
自然硫黃 | <i>Mutsu.</i>
陸奥國下北郡恐山 |
| 6. | ” | <i>Sagami.</i>
相模國足柄下郡元箱根村大涌谷 |
| 7. | ” | <i>Mutsu.</i>
陸奥國下北郡恐山 |
| 8. | ” | <i>Shiribesai.</i>
後志國瀬棚郡瀬棚村 |
| 9. | ” | <i>Satsuma.</i>
薩摩國川邊郡硫黃岬 |
| * 10. | ” | <i>Etchū.</i>
越中國上新川郡立山地狱谷 |
| * 11. | ” | <i>Shinano.</i>
信濃國上高井郡仁禮村米子 |
| * 12. | ” | <i>Hiogo.</i>
肥後國阿蘇山 |

- * 13. NATIVE SULPHUR. *Sagami.*
自然硫黃 相模國足柄下郡元箱根村大涌谷
- * 14. " *Mutsu.*
" 陸奥國下北郡恐山
15. NATIVE ARSENIC. *Echizen.*
自然砒 越前國大野郡下味見村赤谷鑛山
16. NATIVE BISMUTH. *Tajima.*
自然砒鉛 但馬國朝來郡生野金香瀨鑛山
17. " *Buzen.*
" 豊前國田川郡三ノ嶽
18. NATIVE PLATINUM. *Kitami.*
自然白金 北見國枝幸郡枝幸村
19. IRIDOSMINE. *Awa.*
イリドスミン 阿波國三好郡山城谷村
20. " *Kitami.*
" 北見國枝幸郡枝幸村
21. NATIVE COPPER. *Izumo.*
自然銅 出雲國八束郡島根鑛山
22. " *Iwami.*
" 石見國邇摩郡大森鑛山
23. " *Iwami.*
" 石見國邑智郡高原村洞ヶ丸鑛山
24. " *Shimotsuke.*
" 下野國上都賀郡足尾銅山
25. " *Ugo.*
" 羽後國北秋田郡阿仁鑛山
26. " *Ugo.*
" 羽後國仙北郡荒川鑛山
27. " *Rikuchū.*
" 陸中國鹿角郡尾去澤鑛山

- * 28. NATIVE COPPER. *Shimotsuke.*
自然銅 下野國上都賀郡足尾銅山
- * 29. " *Ugo.*
" 羽後國仙北郡荒川鑛山
- * 30. " *Rikuchū.*
" 陸中國鹿角郡尾去澤鑛山
31. NATIVE SILVER. *Iwami.*
自然銀 石見國邇摩郡大森鑛山
32. " *Iwami.*
" 石見國邇摩郡大森鑛山
33. " *Rikuchū.*
" 陸中國鹿角郡小坂鑛山
34. " *Settsu.*
" 攝津國川邊郡中谷村多田鑛山
35. " *Iwashiro.*
" 岩代國伊達郡半田村半田鑛山
- * 36. " *Tajima.*
" 但馬國朝來郡生野金香瀨鑛山
- * 37. " *Rikuchū.*
" 陸中國鹿角郡小坂鑛山
38. NATIVE MERCURY. *Iyo.*
自然汞 伊豫國北宇和郡日吉村父野川
39. GOLD ORE. *Ōsumi.*
金 鑛 大隅國始良郡横川村山ヶ野金山
西嶺坑
40. " *Rikuchū.*
" 陸中國鹿角郡尾去澤鑛山
41. NATIVE GOLD. *Ōsumi.*
自然金 大隅國始良郡横川村山ヶ野金山
42. " *Iwami.*
" 石見國邇摩郡大森鑛山

43. NATIVE GOLD.
自然金 *Kitami.*
北見國枝幸郡枝幸村
44. " " *Ryukyu.*
琉球大島西方
45. " " *Suruga.*
駿河國安倍郡梅嶋村日影澤
46. " " *Hida.*
飛騨國大野郡清見村六厩
47. " " *Kai.*
甲斐國南巨摩郡都川村保金山
48. " " *Awa.*
阿波國三好郡山城谷村
49. " " *Uzen.*
羽前國西村山郡寒河江村
- * 50. " " *Ōsumi.*
大隅國始良郡横川村山ヶ野金山
- * 51. " " *Tajima.*
但馬國養父郡糸井村朝日金山
- * 52. " " *Satsuma.*
薩摩國川邊郡高根金山
53. REALGAR.
鷄冠石 *Ise.*
伊勢國一志郡多氣村丹生
54. " " *Rikuzen.*
陸前國栗原郡文字村
- * 55. " " *Rikuzen.*
陸前國栗原郡文字村
- * 56. " " *Mutsu.*
陸奥國下北郡恐山

57. ORPIMENT.
石 黃 *Mutsu.*
陸奥國下北郡恐山
58. " " *Hida.*
飛騨國大野郡白川村白山裏溪谷
59. " " *Ishikari.*
石狩國札幌郡常山溪
- * 60. " " *Mutsu.*
陸奥國下北郡恐山
61. STIBNITE.
輝 銻 鐵 (輝安母尼鐵) *Iyo.*
伊豫國新居郡市ノ川鐵山
62. " " *Iyo.*
伊豫國新居郡市ノ川鐵山
63. " " *Yamato.*
大和國吉野郡十津川々ニ鐵山
- * 64. " " *Iyo.*
伊豫國新居郡市ノ川鐵山
- * 65. " " *Iyo.*
伊豫國新居郡市ノ川鐵山
66. MOLYBDENITE.
輝 水 鉛 鐵 *Iwami.*
石見國那賀郡都茂村大金鐵山
67. " " *Izumo.*
出雲國八束郡玉造村玉造
68. " " *Wakasa.*
若狹國遠敷郡内外海村泊ッ浦
69. " " *Hida.*
飛騨國大野郡白川村馬狩
70. " " *Iyo.*
伊豫國周桑郡石槌山

71. MOLYBDENITE. 輝水鉛礦 *Kai.* 甲斐國中巨摩郡宮本村
72. " " *Hida.* 飛騨國大野郡白川村
73. " " *Buzen.* 豐前國田川郡三ノ嶽
- * 74. " " *Echigo.* 越後國東蒲原郡豐宮村小原
- * 75. " " *Hida.* 飛騨國大野郡白川村木谷
76. SPHALERITE. 閃亜鉛礦 *Ugo.* 羽後國北秋田郡阿仁鑛山
77. " " *Ugo.* 羽後國北秋田郡阿仁鑛山
78. " " *Ugo.* 羽後國北秋田郡矢立村秋津鑛山
79. " " *Ugo.* 羽後國山本郡太良鑛山
80. " " *Kaga.* 加賀國石川郡倉谷鑛山
- * 81. " " *Ugo.* 羽後國山本郡太良鑛山
- * 82. " " *Ugo.* 羽後國北秋田郡阿仁鑛山萱草
83. ALABANDITE AND RHODOCHROSITE. 閃錳礦及菱錳礦 (閃錳礦及菱錳礦) *Ugo.* 羽後國仙北郡最明寺村小山田
84. PYRRHOTITE. 磁硫鐵礦 *Suwō.* 周防國玖珂郡御座村

85. PYRRHOTITE. 磁硫鐵礦 *Bitchū.* 備中國川上郡吹屋村坂本
- * 86. " " *Bitchū.* 備中國川上郡吹屋村吉岡鑛山
87. PYRITE. 黃鐵礦 *Ugo.* 羽後國北秋田郡阿仁鑛山
88. " " *Ugo.* 羽後國北秋田郡阿仁鑛山
89. " " *Ugo.* 羽後國北秋田郡阿仁鑛山
90. " " *Mikawa.* 三河國北設樂郡振草村古戸
91. " " *Izumo.* 出雲國簸川郡鶴峠銅山
92. " " *Kaga.* 加賀國能美郡尾小屋鑛山
93. " " *Oshima.* 渡島國龜田郡戸井村
94. " " *Izumo.* 出雲國簸川郡鶴峠銅山
95. " " *Izumo.* 出雲國簸川郡鶴峠銅山
96. " " *Izumo.* 出雲國簸川郡鶴峠銅山
97. " " *Rikuchū.* 陸中國鹿角郡尾去澤鑛山
98. " " *Kaga.* 加賀國石川郡倉谷鑛山

99.	PYRITE. 黄鐵礦	<i>Hōki.</i> 伯耆國日野郡二部村藤屋
100.	"	<i>Izumo.</i> 出雲國簸川郡鶴峠銅山
101.	"	<i>Izumo.</i> 出雲國簸川郡鶴峠銅山
102.	"	<i>Izumo.</i> 出雲國簸川郡鶴峠銅山
103.	"	<i>Izumo.</i> 出雲國簸川郡鶴峠銅山
104.	"	<i>Rikuchū.</i> 陸中國鹿角郡尾去澤鐵山
* 105.	"	<i>Rikuchū.</i> 陸中國鹿角郡尾去澤鐵山
* 106.	"	<i>Rikuchū.</i> 陸中國鹿角郡尾去澤鐵山
* 107.	"	<i>Ogasawarajima.</i> 小笠原島
108.	GERSDORFFITE. ゲルスドルフェツト	<i>Tajima.</i> 但馬國養父郡夏梅村口大屋
109.	MARCASITE. 白鐵礦	<i>Hizen.</i> 肥前國西彼杵郡茂木村白岩
110.	"	<i>Oki.</i> 隱岐國
111.	"	<i>Ugo.</i> 羽後國北秋田郡阿仁鐵山
112.	"	<i>Shiribeshi.</i> 後志國余市郡ボンシカリベツ

113.	MARCASITE. 白鐵礦	<i>Rikuchū.</i> 陸中國鹿角郡尾去澤鐵山
114.	"	<i>Hiuga.</i> 日向國
* 115.	"	<i>Rikuchū.</i> 陸中國鹿角郡尾去澤鐵山
116.	ARSENOPYRITE. 毒砂	<i>Mikawa.</i> 三河國北設樂郡振草村上栗代
117.	"	<i>Iwami.</i> 石見國那賀郡都濃村嘉久志
118.	"	<i>Bungo.</i> 豐後國大野郡尾平鐵山
119.	"	<i>Kaga.</i> 加賀國石川郡倉谷鐵山
120.	"	<i>Kai.</i> 甲斐國中巨摩郡宮本村乙女坂
121.	"	<i>Kai.</i> 甲斐國中巨摩郡宮本村乙女坂
* 122.	"	<i>Kai.</i> 甲斐國中巨摩郡宮本村乙女坂
* 123.	"	<i>Iwami.</i> 石見國鹿足郡木部村豐稜笹ヶ谷鐵山
124.	GALLENITE. 方鉛礦	<i>Kaga.</i> 加賀國石川郡倉谷鐵山
125.	"	<i>Ugo.</i> 羽後國北秋田郡阿仁鐵山
126.	"	<i>Ugo.</i> 羽後國北秋田郡阿仁鐵山

127.	GALENITE. 方鉛礦	<i>Ugo.</i> 羽後國山本郡太良鑛山
128.	"	<i>Ugo.</i> 羽後國山本郡太良鑛山
129.	"	<i>Ugo.</i> 羽後國山本郡太良鑛山
130.	"	<i>Ugo.</i> 羽後國北秋田郡阿仁鑛山
131.	"	<i>Ugo.</i> 羽後國山本郡太良鑛山
* 132.	"	<i>Ugo.</i> 羽後國山本郡太良鑛山
* 133.	"	<i>Rikuchū.</i> 陸中國鹿角郡十輪田鑛山
134.	ARGENTITE. 輝銀礦	<i>Tajima.</i> 但馬國朝來郡生野銀山
135.	"	<i>Saio.</i> 佐渡國佐渡郡佐渡鑛山清次坑
136.	"	<i>Ugo.</i> 羽後國雄勝郡院內銀山
137.	CHALCOHITE. 輝銅礦	<i>Rikuchū.</i> 陸中國鹿角郡尾去澤鑛山
138.	HARRISITE. (Chalcoite after Galenite) ハーリサイト	<i>Rikuchū.</i> 陸中國鹿角郡尾去澤鑛山
139.	CINNABAR. 辰砂	<i>Awa.</i> 阿波國那賀郡加茂谷村水井
140.	"	<i>Iizen.</i> 肥前國北松浦郡平戸町

141.	CINNABAR. 辰砂	<i>Iyo.</i> 伊豫國北宇和郡日吉村父野川
142.	"	<i>Ise.</i> 伊勢國三重郡水澤村
143.	"	<i>Yamato.</i> 大和國宇陀郡宇賀志村駒歸
144.	"	<i>Awa.</i> 阿波國那賀郡加茂谷村水井
* 145.	"	<i>Yamato.</i> 大和國宇陀郡宇賀志村駒歸
* 146.	"	<i>Awa.</i> 阿波國那賀郡加茂谷村水井
147.	COVELLITE. 銅藍	<i>Kōtsuke.</i> 上野國吾妻郡入山村長平溪間
148.	BORNITE. 斑銅礦	<i>Bungo.</i> 豐後國大野郡木浦鑛山
149.	"	<i>Settsu.</i> 攝津國川邊郡中谷村多田銀山
150.	"	<i>Echizen.</i> 越前國大野郡面谷鑛山
151.	"	<i>Shimotsuke.</i> 下野國上都賀郡足尾銅山
* 152.	"	<i>Settsu.</i> 攝津國川邊郡中谷村多田銀山
153.	CHALCOPYRITE. 黃銅礦	<i>Echigo.</i> 越後國東蒲原郡葦倉鑛山
154.	"	<i>Ugo.</i> 羽後國北秋田郡阿仁鑛山

155. CHALCOPYRITE. *Shimotsuke.*
黃銅鑛 下野國上都賀郡足尾銅山
156. " *Rikuchū.*
" 陸中國鹿角郡尾去澤鑛山
157. " *Shimotsuke.*
" 下野國上都賀郡足尾銅山
158. " *Rikuchū.*
" 陸中國鹿角郡鵝鑛山
159. " *Iyo.*
" 伊豫國宇摩郡別子銅山
160. " *Ugo.*
" 羽後國仙北郡荒川鑛山
161. " *Ugo.*
" 羽後國仙北郡荒川鑛山
- * 162. " *Rikuchū.*
" 陸中國鹿角郡尾去澤鑛山
- * 163. " *Iyo.*
" 伊豫國宇摩郡別子銅山
- * 164. " *Rikuchū.*
" 陸中國鹿角郡不老倉鑛山
- * 165. " *Ugo.*
" 羽後國北秋田郡阿仁鑛山
- * 166. " *Ugo.*
" 羽後國北秋田郡阿仁鑛山
- * 167. " *Echiyo.*
" 越後國東蒲原郡葦倉鑛山
- * 168. " *Bitchū.*
" 備中國川上郡吹屋村吉岡鑛山

- * 169. CHALCOPYRITE. *Rikuchū.*
黃銅鑛 陸中國鹿角郡尾去澤鑛山
- * 170. " *Shimotsuke.*
" 下野國上都賀郡足尾銅山
171. JAMESONITE. *Mikawa.*
毛鑛 三河國北設樂郡振草村粟代稻目鑛山
172. " *Kaga.*
" 加賀國石川郡倉谷鑛山
173. TETRAHEDRITE. *Tajima.*
勁銅鑛 但馬國朝來郡生野鑛山
174. STEPHANITE. *Ugo.*
脆銀鑛 羽後國雄勝郡院內鑛山
175. " *Ugo.*
" 羽後國雄勝郡院內鑛山
- * 176. " *Ugo.*
" 羽後國雄勝郡院內鑛山
- * 177. " *Ugo.*
" 羽後國雄勝郡院內鑛山
178. ROCK CRYSTAL. *Iyo.*
水晶 伊豫國新居郡大生院村
179. " *Kai.*
" 甲斐國中巨摩郡宮本村
180. " *Kai.*
" 甲斐國東山梨郡玉宮村
181. " *Hizen.*
" 肥前國南松浦郡奈留島村
182. " *Hyūga.*
" 日向國西臼杵郡岩戸村山裏

183.	ROCK CRYSTAL. 水晶	<i>Kai.</i> 甲斐國中巨摩郡宮本村
184.	"	<i>Ugo.</i> 羽後國北秋田郡阿仁嶺山
185.	" " (斧石共成)	<i>Hyūga.</i> 日向國西臼杵郡岩戸村山裏
186.	"	<i>Kai.</i> 甲斐國中巨摩郡宮本村
187.	" " (草入)	<i>Rikuchū.</i> 陸中國上閉伊郡甲子村大橋種山 (釜石)
188.	" " (")	<i>Rikuchū.</i> 陸中國上閉伊郡甲子村大橋種山 (釜石)
189.	" " (")	<i>Kai.</i> 甲斐國中巨摩郡宮本村
190.	" " (草及水入)	<i>Kai.</i> 甲斐國東山梨郡竹森
191.	" " (乳色)	<i>Kai.</i> 甲斐國中巨摩郡宮本村乙女坂
192.	" " (")	<i>Kai.</i> 甲斐國中巨摩郡宮本村乙女坂
193.	"	<i>Kai.</i> 甲斐國中巨摩郡宮本村乙女坂
194.	"	<i>Iyo.</i> 伊豫國宇摩郡別子銅山
195.	"	<i>Kai.</i> 甲斐國中巨摩郡宮本村乙女坂
196.	"	<i>Kai.</i> 甲斐國中巨摩郡宮本村乙女坂

197.	ROCK CRYSTAL. 水晶 (雙品)	<i>Kai.</i> 甲斐國中巨摩郡宮本村乙女坂
198.	" " (草入)	<i>Kai.</i> 甲斐國中巨摩郡宮本村乙女坂
199.	" " (雙品)	<i>Kai.</i> 甲斐國中巨摩郡宮本村
200.	"	<i>Kai.</i> 甲斐國中巨摩郡宮本村乙女坂
201.	" " (斧石共成)	<i>Hyūga.</i> 日向國西臼杵郡岩戸村山裏
202.	AMETHYST. 紫水晶	<i>Echigo.</i> 越後國東蒲原郡綱木村山中
203.	"	<i>Hōki.</i> 伯耆國日野郡二部村藤屋
204.	"	<i>Hōki.</i> 伯耆國日野郡二部村藤屋
205.	"	<i>Echigo.</i> 越後國東蒲原郡小川村茶山
206.	"	<i>Shimotsuke.</i> 下野國上都賀郡足尾
207.	"	<i>Iwaki.</i> 磐城國刈田郡小原村
208.	"	<i>Chikuzen.</i> 筑前國宗像郡大島村
209.	" " (液體入)	<i>Iwaki.</i> 磐城國刈田郡小原村
210.	"	<i>Iwami.</i> 石見國那賀郡蘆谷村龍雲寺山

211.	AMETHYST. 紫水晶	<i>Ōmi.</i> 近江國栗太郡下田ノ上村田ノ上山
* 212.	"	<i>Shimotsuke.</i> 下野國上都賀郡足尾銅山
* 213.	"	<i>Iwaki.</i> 磐城國刈田郡小原村
* 214.	"	<i>Echigo.</i> 越後國東蒲原郡小川村
* 215.	"	<i>Shimotsuke.</i> 下野國上都賀郡足尾銅山
216.	SMOKY QUARTZ. 黑水晶	<i>Ōmi.</i> 近江國栗太郡下田ノ上村田ノ上山
217.	"	<i>Mino.</i> 美濃國惠那郡福岡村高山
218.	"	<i>Mino.</i> 美濃國惠那郡福岡村高山
219.	"	<i>Mino.</i> 美濃國土岐郡日吉村
220.	"	<i>Ōmi.</i> 近江國栗太郡下田ノ上村田ノ上山
221.	"	<i>Mino.</i> 美濃國惠那郡福岡村高山
222.	"	<i>Mino.</i> 美濃國惠那郡福岡村高山
* 223.	"	<i>Mino.</i> 美濃國惠那郡福岡村高山
* 224.	"	<i>Mino.</i> 美濃國惠那郡福岡村高山

* 225.	SMOKY QUARTZ. 黑水晶	<i>Bizen.</i> 備前國兒島郡鷺羽村
* 226.	"	<i>Mino.</i> 美濃國惠那郡福岡村高山
* 227.	"	<i>Kai.</i> 甲斐國中巨摩郡宮本村
* 228.	"	<i>Mino.</i> 美濃國惠那郡福岡村高山
229.	ROSE QUARTZ. 紅水晶	<i>Chikuzen.</i> 筑前國糸島郡福吉村吉井
230.	"	<i>Ugo.</i> 羽後國雄勝郡院内银山
231.	"	<i>Iwaki.</i> 磐城國石城郡合戸
* 232.	"	<i>Iwaki.</i> 磐城國石城郡合戸
233.	FERRUGINOUS QUARTZ. 鐵石英	<i>Rikuchū.</i> 陸中國稗貫郡花卷町附近
234.	"	<i>Etchū.</i> 越中國西礪波郡西太美村才川七
235.	"	<i>Bungo.</i> 豐後國速見郡油布嶽
* 236.	"	<i>Rikuchū.</i> 陸中國稗貫郡花卷町附近
237.	COMMON QUARTZ. 石英	<i>Ugo.</i> 羽後國仙北郡荒川嶺山
* 238.	"	<i>Ugo.</i> 羽後國仙北郡荒川嶺山

239. COMMON QUARTZ. *Ugo.*
石英 羽後國仙北郡荒川嶺山
240. QUARTZ SAND. *Iwashiro.*
石英砂 岩代國安積郡月形村船津
241. CHALCEDONY. *Hitachi.*
玉髓 常陸國那賀郡玉川村八田
242. " *Etchū.*
" 越中國西礪波郡東太美村大西
243. " *Etchū.*
" 越中國西礪波郡東太美村大西
244. " *Echigo.*
" 越後國東蒲原郡小川村榮山
245. " *Echigo.*
" 越後國東蒲原郡小川村榮山
246. " *Uzen.*
" 羽前國最上郡大藏村
247. " *Etchū.*
" 越中國西礪波郡東太美村大西
248. " *Etchū.*
" 越中國
249. " *Etchū.*
" 越中國西礪波郡東太美村大西
250. CARNELIAN. *Chishima.*
紅瑪瑙 千島樺提海濱
251. " *Echigo.*
" 越後國
252. AGATE. *Mutsu.*
斑瑪瑙 陸奥上北郡野邊地村有戸濱

253. AGATE. *Shiribeshi.*
斑瑪瑙 後志國瀨棚郡瀨棚村
254. " *Etchū.*
" 越中國東礪波郡南山田村西原
255. " *Iwashiro.*
" 岩代國河沼郡坂本村上川原
256. " *Shiribeshi.*
" 後志國瀨棚郡瀨棚村
257. GREEN JASPER. *Izumo.*
綠碧玉 出雲國八束郡玉造村玉造
258. " *Izumo.*
" 出雲國八束郡玉造村玉造
259. " *Izumo.*
" 出雲國八束郡玉造村玉造
260. JASPER. *Etchū.*
碧玉 越中國上新川郡稻村
261. " *Sudo.*
" 佐渡國佐渡郡後山
262. SILICEOUS SINTER. *Sagami.*
硅華 相模國足柄下郡温泉村底倉
263. BASANITE. *Kii.*
試金石 紀伊國東牟婁郡三輪崎村佐野
264. SILICEOUS OOLITE. *Etchū.*
鱈狀硅石 越中國上新川郡出ノ原温泉
265. " *Etchū.*
" 越中國上新川郡出ノ原温泉
266. " *Ugo.*
" 羽後國雄勝郡秋ノ宮村湯岱

- * 267. SILICEOUS OOLITE. *Etchū.*
 鱗狀硅石 越中國上新川郡出ノ原温泉
- * 268. " *Ugo.*
 " 羽後國雄勝郡秋ノ宮村湯岱
- * 269. " *Etchū.*
 " 越中國上新川郡出ノ原温泉
270. TRIDYMITTE. *Suruga.*
 鱗石英 駿河國駿東郡大平村大井
271. RUTILE. *Awa.*
 金紅石 阿波國名東郡八萬村下八萬眉山
272. NAEGITE. *Mino.*
 苗木石 美濃國惠那郡苗木町
273. CASSITERITE. *Satsuma.*
 錫石 薩摩國鹿兒島郡溪山錫鑛山
274. " *Mino.*
 " 美濃國惠那郡福岡村高山
275. " *Bungo.*
 " 豐後國大野郡木浦鑛山
276. " *Suwō.*
 " (方解石附着) 周防國玖珂郡北河内村二鹿喜輪山
- * 277. " *Suwō.*
 " 周防國玖珂郡北河内村二鹿喜輪山
278. PYROLUSITE. *Mutsu.*
 軟錳鐵 (軟錳鐵鑛) 陸奥國南津輕郡大鰐村
279. " *Mutsu.*
 " (") 陸奥國西津輕郡岩崎村岩崎
280. " *Ugo.*
 " (") 羽後國北秋田郡早口村

281. PYROLUSITE. *Shiribeshi.*
 軟錳鐵 (軟錳鐵鑛) 後志國瀬棚郡瀬棚村
282. " *Noto.*
 " (") 能登國羽咋郡東土田村奥深山
- * 283. " *Rikuchū.*
 " (") 陸中國南九戸郡輕米村上館中渡
- * 284. " *Noto.*
 " (") 能登國羽咋郡火打谷村
285. HEMATITE. *Ugo.*
 赤鐵鐵 羽後國仙北郡荒川鑛山
286. " *Rikuchū.*
 " 陸中國南岩手郡築川村砂子澤
287. " *Mino.*
 " 美濃國不破郡赤坂町金生山
- * 288. " *Mino.*
 " 美濃國不破郡赤坂町金生山
289. RUBY. *Bungo.*
 紅寶石 豐後國大野郡木浦鑛山
290. SAPPHIRE. *Mino.*
 藍寶石 美濃國惠那郡福岡村高山
291. " *Mino.*
 " 美濃國惠那郡福岡村高山
292. SPECULAR IRON. *Mimasaka.*
 輝鐵鐵 美作國真庭郡德田村下徳山
293. " *Iyo.*
 " 伊豫國新居郡加茂村藤野石
294. " *Rikuchū.*
 " 陸中國和賀郡仙人鑛山

295.	SPECULAR IRON. 輝鐵鏡	<i>Shiribeshi.</i> 後志國岩内郡岩内村
* 296.	" "	<i>Rikuchū.</i> 陸中國和賀郡仙人鏡山
297.	CUPRITE. 赤銅鏡	<i>Echizen.</i> 越前國大野郡上庄村上若生子
* 298.	" "	<i>Ugo.</i> 羽後國仙北郡荒川鏡山
* 299.	" "	<i>Settsu.</i> 攝津國川邊郡中谷村多田銀山
300.	TENORITE. 黑銅鏡	<i>Rikuchū.</i> 陸中國鹿角郡小坂鏡山
301.	OPAL. 蛋白石	<i>Iwashiro.</i> 岩代國河沼郡寶坂村屋敷
302.	" "	<i>Iwashiro.</i> 岩代國安達郡杉田村箕輪
303.	" "	<i>Kaga.</i> 加賀國江沼郡那谷村菩提
304.	" "	<i>Kaga.</i> 加賀國江沼郡那谷村菩提
305.	" "	<i>Iwashiro.</i> 岩代國安達郡杉田村箕輪
306.	" "	<i>Ogasawarajima.</i> 小笠原島
* 307.	" "	<i>Iwashiro.</i> 岩代國安達郡杉田村箕輪
* 308.	" "	<i>Kaga.</i> 加賀國江沼郡那谷村菩提

309.	WOOD OPAL. 木化蛋白石	<i>Shimotsuke.</i> 下野國芳賀郡茂木村神井
310.	" "	<i>Rikuzen.</i> 陸前國
311.	LIMONITE. 褐鐵鏡	<i>Mimasaka.</i> 美作國勝田郡南和氣村柵原鏡山
312.	" "	<i>Bungo.</i> 豐後國大野郡尾平鏡山
313.	" "	<i>Hizen.</i> 肥前國東彼杵郡川棚村
314.	" "	<i>Musashi.</i> 武藏國荏原郡目黒村庚申橋附近
315.	" " (エロ-、カ-カ-)	<i>Nagato.</i> 長門國美禰郡大田村長登
* 316.	" "	<i>Mutsu.</i> 陸奥國南津輕郡碓ヶ關村湯澤
317.	BOG IRON ORE. 沼鐵鏡	<i>Sugami.</i> 相模國足柄下郡元箱根村姥子
318.	PISIFORM IRON STONE. 豆鐵鏡	<i>Bungo.</i> 豐後國大野郡木浦鏡山
319.	FLUORITE. 螢石	<i>Bungo.</i> 豐後國大野郡尾平鏡山
320.	" "	<i>Noto.</i> 能登國羽咋郡北莊村寶達山
321.	" "	<i>Echigo.</i> 越後國東蒲原郡下條村五十島
322.	" "	<i>Bungo.</i> 豐後國大野郡尾平鏡山

323.	FLUORITE. 螢石	<i>Bungo.</i> 豐後國大野郡尾平嶺山
324.	"	<i>Ise.</i> 伊勢國員辨郡南石加村石樽南
325.	"	<i>Bungo.</i> 豐後國大野郡尾平嶺山
326.	"	<i>Tajima.</i> 但馬國朝來郡生野，篠野嶺山
327.	"	<i>Mimasaka.</i> 美作國勝田郡金生嶺山
328.	"	<i>Noto.</i> 能登國羽咋郡寶達山ノ長谷
329.	"	<i>Ise.</i> 伊勢國員辨郡南石加村石樽南
330.	"	<i>Shinano.</i> 信濃國西筑摩郡田立村梅ノ木
* 331.	"	<i>Ise.</i> 伊勢國員辨郡南石加村石樽南
* 332.	"	<i>Echizen.</i> 越前國大野郡面谷嶺山
* 333.	"	<i>Echigo.</i> 越後國東蒲原郡下條村五十島
* 334.	"	<i>Ise.</i> 伊勢國員辨郡南石加村石樽南
* 335.	"	<i>Tajima.</i> 但馬國朝來郡生野金香嶺山
336.	CALCITE. 方解石	<i>Izumo.</i> 出雲國簸川郡北濱村十六港

337.	CALCITE. 方解石	<i>Iyo.</i> 伊豫國宇摩郡別子銅山
338.	"	<i>Tōtōmi.</i> 遠江國周智郡奥山村奥領家
339.	"	<i>Mino.</i> 美濃國武儀郡水城山鬼ヶ坂
340.	"	<i>Musashi.</i> 武藏國秩父郡天瀧村
341.	"	<i>Bungo.</i> 豐後國大野郡木浦嶺山
342.	"	<i>Izumo.</i> 出雲國簸川郡北濱村十六港
343.	"	<i>Izumo.</i> 出雲國簸川郡北濱村十六港
344.	"	<i>Echigo.</i> 越後國西蒲原郡間瀬村
345.	"	<i>Echigo.</i> 越後國西蒲原郡間瀬村
346.	"	<i>Echigo.</i> 越後國東蒲原郡草倉嶺山
347.	"	<i>Izu.</i> 伊豆國賀茂郡下河津村見高
348.	"	<i>Hyūga.</i> 日向國
349.	"	<i>Izu.</i> 伊豆國田方郡戸田村戸田
350.	"	<i>Shimotsuke.</i> 下野國上都賀郡足尾銅山

351.	CALCITE. 方解石	<i>Shimotsuke.</i> 下野國上都賀郡足尾銅山
352.	"	<i>Awa.</i> 阿波國那賀郡加茂谷村水井
353.	"	<i>Rikuchū.</i> 陸中國鹿角郡不老倉鑛山
354.	"	<i>Echigo.</i> 越後國西蒲原郡間瀬村
* 355.	"	<i>Rikuchū.</i> 陸中國鹿角郡不老倉鑛山
* 356.	"	<i>Hida.</i> 飛騨國吉城郡神岡鑛山
* 357.	"	<i>Rikuchū.</i> 陸中國鹿角郡不老倉鑛山
* 358.	"	<i>Echigo.</i> 越後國西蒲原郡間瀬村
* 359.	"	<i>Shimotsuke.</i> 下野國上都賀郡足尾銅山
* 360.	"	<i>Rikuchū.</i> 陸中國鹿角郡不老倉鑛山
* 361.	"	<i>Rikuchū.</i> 陸中國鹿角郡尾去澤鑛山
* 362.	"	<i>Nagato.</i> 長門國美禰郡秋吉村
* 363.	"	<i>Rikuchū.</i> 陸中國膽澤郡水澤鑛山
* 364.	" (With Fluorite) (螢石ヲ伴フ)	<i>Tajima.</i> 但馬國朝來郡生野金香瀬鑛山

365.	MARBLE. 大理石	<i>Nagato.</i> 長門國美禰郡秋吉村
366.	CALCAREOUS SINTER. 石灰華 (木炭ヲ印ス)	<i>Rikuchū.</i> 陸中國鹿角郡濁川
367.	STALACTITE. 鐘乳石	<i>Bungo.</i> 豐後國大野郡木浦鑛山
368.	"	<i>Mino.</i> 美濃國不破郡赤坂町金生山
* 369.	"	<i>Tosu.</i> 土佐國長岡郡十市村
* 370.	"	<i>Iyo.</i> 伊豫國宇和郡阿下村
* 371.	"	<i>Bitchū.</i> 備中國阿哲郡美殺村唐松
372.	STALAGMITE. 石筍	<i>Mino.</i> 美濃國不破郡赤坂町金生山
* 373.	"	<i>Bungo.</i> 豐後國大野郡木浦鑛山
* 374.	"	<i>Bungo.</i> 豐後國大野郡木浦鑛山
* 375.	"	<i>Mino.</i> 美濃國不破郡赤坂町金生山
* 376.	"	<i>Mino.</i> 美濃國不破郡赤坂町金生山
377.	DOLOMITE. 白雲石	<i>Higo.</i> 肥後國益城郡甲佐嶽
378.	"	<i>Buzen.</i> 豐前國企救郡松ヶ枝村垣見

379.	DOLOMITE. 白雲石	<i>Sado.</i> 佐渡國佐渡郡佐渡嶺山
380.	MAGNESITE. 菱苦土礦	<i>Tosa.</i> 土佐國長岡郡吉野村爪生野
381.	SMITHSONITE. 菱亞鉛礦	<i>Ugo.</i> 羽後國北秋田郡阿仁嶺山
382.	"	<i>Echizen.</i> 越前國大野郡上庄村上若生子
383.	"	<i>Etchū.</i> 越中國上新川郡大山谷村龜谷
384.	"	<i>Ugo.</i> 羽後國北秋田郡阿仁嶺山
385.	"	<i>Rikuzen.</i> 陸前國栗原郡細倉嶺山
* 386.	" (With Siderite)	<i>Rikuzen.</i> 陸前國栗原郡細倉嶺山
387.	RHODOCHROSITE. 菱錳礦 (菱錳他礦)	<i>Kaga.</i> 加賀國石川郡倉谷嶺山
388.	" (")	<i>Mutsu.</i> 陸奥國南津輕郡碓ヶ關村湯ノ澤
389.	" (")	<i>Shiribeshi.</i> 後志國余市郡ボンシカリベツ
390.	" (")	<i>Mutsu.</i> 陸奥國南津輕郡碓ヶ關村湯ノ澤
391.	" (")	<i>Mutsu.</i> 陸奥國南津輕郡碓ヶ關村湯ノ澤
392.	" (")	<i>Shiribeshi.</i> 後志國余市郡ボンシカリベツ

393.	SIDERITE. 菱鐵礦	<i>Iwami.</i> 石見國邇摩郡大森銀山
394.	" (方鉛礦 = 附着ス)	<i>Bungo.</i> 豐後國大野郡長谷川村内ノ口嶺山
395.	"	<i>Iwami.</i> 石見國邇摩郡大森銀山
396.	" (方鉛礦 = 附着ス)	<i>Bungo.</i> 豐後國大野郡長谷川村内ノ口嶺山
397.	"	<i>Musashi.</i> 武藏國荏原郡目黒村庚申橋附近
* 398.	"	<i>Bungo.</i> 豐後國大野郡長谷川村内ノ口嶺山
* 399.	"	<i>Musashi.</i> 武藏國荏原郡目黒村庚申橋附近
400.	ARAGONITE. 礬石	<i>Shinano.</i> 信濃國北安曇郡平村
401.	"	<i>Shinano.</i> 信濃國北安曇郡平村
402.	"	<i>Shinano.</i> 信濃國北安曇郡鎗ヶ嶽上
403.	"	<i>Kii.</i> 紀伊國東牟婁郡湯ノ峰
404.	"	<i>Shinano.</i> 信濃國上伊那郡美和村黒川
405.	"	<i>Shinano.</i> 信濃國下伊那郡大鹿村鹿鹽
406.	"	<i>Nagato.</i> 長門國豐浦郡彦島村六連島

407.	ARAGONITE. 霰石	<i>Uzen.</i> 羽前國南置賜郡高湯
408.	"	<i>Shinano.</i> 信濃國北安曇郡平村
409.	"	<i>Shinano.</i> 信濃國北安曇郡平村
410.	"	<i>Shinano.</i> 信濃國北安曇郡平村
411.	"	<i>Shinano.</i> 信濃國下伊那郡大鹿村鹿鹽
412.	"	<i>Shinano.</i> 信濃國北安曇郡翁ヶ嶽上
413.	"	<i>Shinano.</i> 信濃國北安曇郡平村
414.	"	<i>Shinano.</i> 信濃國北安曇郡平村
415.	"	<i>Shinano.</i> 信濃國北安曇郡平村
416.	"	<i>Shinano.</i> 信濃國北安曇郡平村
* 417.	"	<i>Shinano.</i> 信濃國北安曇郡平村
* 418.	"	<i>Shinano.</i> 信濃國上伊那郡美和村黒川
* 419.	"	<i>Shinano.</i> 信濃國下伊那郡大鹿村鹿鹽
420.	WITHERITE. 毒重石	<i>Ugo.</i> 羽後國山本郡椿嶺山

421.	WITHERITE. 毒重石	<i>Ugo.</i> 羽後國山本郡椿嶺山
422.	"	<i>Ugo.</i> 羽後國山本郡椿嶺山
423.	CERUSSITE. 白鉛礦	<i>Hida.</i> 飛騨國吉城郡神岡嶺山
424.	"	<i>Hida.</i> 飛騨國吉城郡神岡嶺山
425.	"	<i>Ugo.</i> 羽後國河邊郡船岡村龜山盛
426.	MALACHITE. 孔雀石	<i>Ugo.</i> 羽後國北秋田郡阿仁嶺山
427.	"	<i>Ugo.</i> 羽後國仙北郡荒川嶺山
428.	"	<i>Ugo.</i> 羽後國北秋田郡阿仁嶺山
429.	" (石英 = 附着ス)	<i>Rikuchū.</i> 陸中國鹿角郡尾去澤嶺山
* 430.	"	<i>Ugo.</i> 羽後國北秋田郡阿仁嶺山
* 431.	"	<i>Bungo.</i> 豐後國大野郡木浦嶺山
432.	AZURITE. 藍銅礦	<i>Nagato.</i> 長門國美禰郡赤郷村赤鋸市
433.	" ?	<i>Ugo.</i> 羽後國仙北郡荒川嶺山
434.	" ?	<i>Ugo.</i> 羽後國仙北郡荒川嶺山

- * 435. AZURITE. 藍銅礦 *Ugo.* 羽後國山本郡三森
- * 436. " " *Nagato.* 長門國美禰郡赤郷村赤鋸市
- 437. ASBOLITE. 吳須土 *Owari.* 尾張國東春日井郡瀬戸町
- 438. BARITE. 重晶石 *Ugo.* 羽後國北秋田郡矢櫃嶺山
- 439. " " *Mutsu.* 陸奥國中津輕郡相馬村相馬舟打嶺山
- 440. " " *Ugo.* 羽後國山本郡柞嶺山
- 441. " " *Ugo.* 羽後國山本郡柞嶺山
- 442. " " *Ugo.* 羽後國山本郡太良嶺山
- 443. " " *Mutsu.* 陸奥國南津輕郡碓ヶ関村湯ノ澤
- 444. " " *Mutsu.* 陸奥國南津輕郡碓ヶ関村湯ノ澤
- 445. " " *Ugo.* 羽後國山本郡柞嶺山
- 446. " " *Ugo.* 羽後國山本郡柞嶺山
- * 447. " " *Ugo.* 羽後國山本郡柞嶺山
- * 448. " " *Ugo.* 羽後國北秋田郡矢櫃嶺山

- * 449. BARITE. 重晶石 *Ugo.* 羽後國山本郡太良嶺山
- * 450. " " *Mutsu.* 陸奥國南津輕郡碓ヶ関村湯ノ澤
- * 451. " " *Kaga.* 加賀國石川郡倉谷嶺山
- * 451. " " *Ugo.* 羽後國北秋田郡矢櫃嶺山
- * 453. " " *Mutsu.* 陸奥國南津輕郡碓ヶ関村湯ノ澤
- 454. WULFENITE. 黃鉛礦 *Echizen.* 越前國大野郡上庄村上若生子
- 455. SCHEELITE. 重石 *Buzen.* 豊前國田川郡三ノ嶽
- 456. " " *Buzen.* 豊前國田川郡三ノ嶽
- 457. " " *Tajima.* 但馬國朝來郡生野金香瀬嶺山
- 458. " " *Kai.* 甲斐國東山梨郡神金村川淵
- 459. " " *Kai.* 甲斐國東山梨郡神金村川淵
- 460. " " *Buzen.* 豊前國田川郡三ノ嶽
- 461. " " *Kai.* 甲斐國東山梨郡西保村倉澤
- 462. " " *Kai.* 甲斐國東山梨郡西保村倉澤

463.	SCHEELITE. 重石	<i>Kai.</i> 甲斐國東山梨郡西保村倉澤
464.	”	<i>Kai.</i> 甲斐國東山梨郡西保村倉澤
465.	”	<i>Kai.</i> 甲斐國東山梨郡西保村倉澤
* 466.	”	<i>Kai.</i> 甲斐國中巨摩郡宮本村乙女坂
* 467.	”	<i>Kai.</i> 甲斐國中巨摩郡宮本村乙女坂
* 468.	”	<i>Kai.</i> 甲斐國東山梨郡西保村倉澤
* 469.	”	<i>Kai.</i> 甲斐國東山梨郡西保村倉澤
470.	REINITE. ライン鑛	<i>Kai.</i> 甲斐國中巨摩郡宮本村乙女坂
471.	”	<i>Kai.</i> 甲斐國中巨摩郡宮本村乙女坂
472.	”	<i>Nagato.</i> 長門國美禰郡於福村山上鑛山
473.	ALUNITE. 明礬石	<i>Harima.</i> 播磨國神崎郡長谷村枹原
474.	CHALCANTHITE. 膽礬	<i>Rikuchū.</i> 陸中國鹿角郡尾去澤鑛山
475.	LINARITE. 青鉛鑛	<i>Ugo.</i> 羽後國仙北郡荒川鑛山
476.	”	<i>Rikuchū.</i> 陸中國鹿角郡小坂鑛山

477.	BROCHANTITE. プロカンタイト	<i>Ugo.</i> 羽後仙北郡荒川鑛山
478.	SELENITE. 透明石膏	<i>Kai.</i> 甲斐國南巨摩郡靜川村夜子澤
479.	”	<i>Hizen.</i> 肥前國温泉嶽大地獄
480.	”	<i>Bungo.</i> 豊後國速見郡朝日村金輪
481.	”	<i>Rikuzen.</i> 陸前國加美郡宮崎村
* 482.	”	<i>Rikuzen.</i> 陸前國加美郡宮崎村
483.	GYPSUM. 石膏	<i>Hida.</i> 飛騨國吉城郡神岡鑛山
484.	”	<i>Ōsumi.</i> 大隅國始良郡山ヶ野金山
* 485.	”	<i>Rikuchū.</i> 陸中國鹿角郡小坂鑛山
* 486.	”	<i>Iwashiro.</i> 岩代國岩瀬郡長沼村勢至堂
* 487.	”	<i>Sagami.</i> 相模國足柄下郡元箱根村大涌谷
488.	CHROMITE. クロム鐵鑛	<i>Bungo.</i> 豊後國大野郡三重村鷺谷若山
489.	”	<i>Chikuzen.</i> 筑前國嘉穂郡鎮西村八木山
* 490.	”	<i>Awa.</i> 阿波國名東郡

* 491.	CHROMITE. クローム鐵銹	Bungo. 豊後國大野郡三重村鷺谷若山
* 492.	”	Hōki. 伯耆國日野郡多里村
493.	CHROME OCHRE. クローム華	Bungo. 豊後國北海部郡白杵町森木
494.	MAGNETITE. 磁鐵銹	Rikuchū. 陸中國上閉伊郡甲子村大橋種山 (釜石)
495.	”	Rikuchū. 陸中國上閉伊郡甲子村大橋種山 (釜石)
496.	”	Rikuchū. 陸中國上閉伊郡甲子村大橋種山 (釜石)
497.	”	Rikuchū. 陸中國上閉伊郡甲子村大橋種山 (釜石)
498.	”	Chikuzen. 筑前國遠賀郡
499.	”	Rikuchū. 陸中國上閉伊郡甲子村大橋種山 (釜石)
500.	”	Rikuchū. 陸中國上閉伊郡甲子村大橋種山 (釜石)
501.	”	Rikuchū. 陸中國上閉伊郡甲子村大橋種山 (釜石)
502.	”	Hizen. 肥前國西彼杵郡多以良村
503.	”	Hizen. 肥前國西彼杵郡多以良村
504.	”	Shinano. 信濃國南佐久郡大日向村

505.	MAGNETITE. 磁鐵銹	Mino. 美濃國加茂郡飯地村
* 506.	”	Kōtsuke. 上野國甘樂郡坂牧村中小坂
* 507.	”	Shinano. 信濃國南佐久郡大日向村
508.	MAGNETIC SAND. 砂鐵	Iwami. 石見國那賀郡大麻村新居
509.	FERGUSONITE. フェルグソニツト	Mino. 美濃國惠那郡福岡村高山
510.	MONAZITE. モナヂツト	Iwaki. 磐城國石川郡石川町附近
511.	COLUMBITE. コロンピツト	Hitachi. 常陸國真壁郡真壁町山ノ尾
512.	”	Iwaki. 磐城國石川郡石川町附近
513.	APATITE. 燐灰石	Kai. 甲斐國中巨摩郡宮本村八幡
514.	”	Kai. 甲斐國中巨摩郡宮本村八幡
515.	”	Kai. 甲斐國中巨摩郡宮本村八幡
516.	”	Sagami. 相模國足柄上郡玄倉村檜原
517.	”	Kai. 甲斐國中巨摩郡宮本村八幡
518.	”	Shimotsuke. 下野國上都賀郡足尾銅山

519.	APATITE. 燐灰石	<i>Sagami.</i> 相模國足柄上郡玄倉村檜原
520.	"	<i>Hijūga.</i> 日向國兒湯郡西米良村上米良
* 521.	"	<i>Shimotsuke.</i> 下野國上都賀郡足尾銅山
* 522.	"	<i>Shimotsuke.</i> 下野國上都賀郡足尾銅山
* 523.	"	<i>Kai.</i> 甲斐國中巨摩郡宮本村八幡
524.	PSEUDOMALACHITE. 燐銅	<i>Bungo.</i> 豐後國大野郡木浦鑛山
525.	VIVIANITE. 藍鐵鑛	<i>Shimotsuke.</i> 下野國上都賀郡足尾銅山
526.	"	<i>Shimotsuke.</i> 下野國上都賀郡足尾銅山
* 527.	SCORODITE. 葱臭石	<i>Bungo.</i> 豐後國大野郡木浦鑛山
528.	HEMIMORPHITE. 異極鑛	<i>Bungo.</i> 豐後國大野郡木浦鑛山
* 529.	"	<i>Bungo.</i> 豐後國大野郡木浦鑛山
* 530.	ANDALUSITE. 紅柱石	<i>Shinano.</i> 信濃國上伊那郡西春近村藤澤川上流
531.	" (雲母附着)	<i>Iwaki.</i> 磐城國石川郡大森田村狸森
532.	"	<i>Yamashiro.</i> 山城國相樂郡加茂村牛谷

* 533.	ANDALUSITE. 紅柱石	<i>Shinano.</i> 信濃國上伊那郡西春近村藤澤川上流
534.	CHIASTOLITE. 空晶石	<i>Rikuchū.</i> 陸中國東磐井郡薄衣村
535.	CYANITE. 青晶石	<i>Hizen.</i> 肥前國西彼杵郡大串村
536.	TOPAZ. 黃玉	<i>Mino.</i> 美濃國惠那郡福岡村高山
537.	"	<i>Mino.</i> 美濃國惠那郡福岡村高山
538.	"	<i>Mino.</i> 美濃國惠那郡福岡村高山
539.	"	<i>Mino.</i> 美濃國惠那郡福岡村高山
540.	"	<i>Mino.</i> 美濃國惠那郡福岡村高山
541.	"	<i>Mino.</i> 美濃國惠那郡福岡村高山
542.	" (With Smoky Quartz)	<i>Mino.</i> 美濃國惠那郡福岡村高山
543.	"	<i>Ōmi.</i> 近江國栗太郡下田上村田ノ上山
544.	"	<i>Ōmi.</i> 近江國栗太郡下田上村田ノ上山
545.	"	<i>Mino.</i> 美濃國惠那郡福岡村高山
546.	"	<i>Mino.</i> 美濃國惠那郡福岡村高山

547. TOPAZ. (With Smoky Quartz) *Ōmi.*
黄 玉 近江國栗太郡下田・上村田・上山
548. " " *Mino.*
美濃國惠那郡福岡村高山
549. " (兩端ニ面アリ) *Mino.*
美濃國惠那郡福岡村高山
550. " " *Ōmi.*
近江國栗太郡下田・上村田・上山
551. " " *Mino.*
美濃國惠那郡福岡村高山
552. " " *Ōmi.*
近江國栗太郡下田・上村田・上山
553. " " *Mino.*
美濃國惠那郡福岡村高山
554. " " *Mino.*
美濃國惠那郡福岡村高山
555. " " *Mino.*
美濃國惠那郡福岡村高山
556. " " *Ōmi.*
近江國栗太郡下田・上村田・上山
557. " " *Shinano.*
信濃國西筑摩郡田立村
558. " (石英附着) *Mino.*
美濃國惠那郡苗木町
559. " " *Kai.*
甲斐國中巨摩郡宮本村黒平舞臺
560. " " *Kai.*
甲斐國中巨摩郡宮本村黒平舞臺

561. DATOLITE. *Hyūga.*
ダトリツト 日向國西臼杵郡岩戸村山裏
562. " " *Hyūga.*
日向國西臼杵郡岩戸村山裏
563. " " *Hyūga.*
日向國西臼杵郡岩戸村山裏
564. " " *Hyūga.*
日向國西臼杵郡岩戸村山裏
565. TOURMALINE. *Shinano.*
電 氣 石 信濃國南佐久郡川上村御所平
566. " " *Iwaki.*
磐城國石川郡石川町戸槇
567. " " *Iwaki.*
磐城國石川郡石川町戸槇
568. " " *Iwaki.*
磐城國石川郡石川町戸槇
569. " " *Iwaki.*
磐城國石川郡石川町戸槇
570. " " *Kai.*
甲斐國中巨摩郡宮本村
571. " " *Kai.*
甲斐國中巨摩郡宮本村
572. " " *Mikawa.*
三河國幡豆郡保定村小山田
573. " " *Bungo.*
豐後國大野郡尾平嶺山
574. " " *Hitachi.*
常陸國真壁郡真壁町山ノ尾

- * 575. TOURMALINE. 電気石 *Bungo.* 豊後國大野郡尾平嶺山
- * 576. " " *Iwaki.* 磐城國石川郡石川町戸横
- * 577. " " *Iwaki.* 磐城國石川郡石川町戸横
- * 578. " " *Shinano.* 信濃國上伊那郡高遠町
- * 579. " " *Kai.* 甲斐國中巨摩郡宮本村
- * 580. " " *Kai.* 甲斐國中巨摩郡宮本村
- * 581. " " *Bungo.* 豊後國大野郡尾平嶺山
- * 582. ILVAITE. 砒灰鐵礦 *Bungo.* 豊後國大野郡尾平嶺山
583. " " *Bungo.* 豊後國大野郡尾平嶺山
584. EPIDOTE. 綠簾石 *Shinano.* 信濃國小縣郡武石村下本入
585. " " *Hida.* 飛騨國吉城郡神岡嶺山
586. " " *Rikuchū.* 陸中國上閉伊郡甲子村大橋種山 (釜石)
587. " " *Shinano.* 信濃國小縣郡武石村下本入
588. " " *Rikuchū.* 陸中國上閉伊郡甲子村大橋種山 (釜石)

589. EPIDOTE. 綠簾石 *Shinano.* 信濃國小縣郡武石村下本入
590. VESUVIANITE. ベスブ石 *Bungo.* 豊後國大野郡木浦嶺山犬流
591. " " *Bungo.* 豊後國大野郡木浦嶺山犬流
- * 592. " " *Bungo.* 豊後國大野郡木浦嶺山犬流
593. OLIVINE. 橄欖石 *Izu.* 伊豆國三宅島
594. DANBURITE. ダンブリット *Bungo.* 豊後國大野郡尾平嶺山品洞
595. " " *Bungo.* 豊後國大野郡尾平嶺山品洞
596. " " *Bungo.* 豊後國大野郡尾平嶺山品洞
597. " " *Bungo.* 豊後國大野郡尾平嶺山品洞
598. " " *Bungo.* 豊後國大野郡尾平嶺山品洞
599. " " *Bungo.* 豊後國大野郡尾平嶺山品洞
(With Axinite)
600. GARNET. 柘榴石 *Iwaki.* 磐城國石川郡石川町石川山
601. " " *Etchū.* 越中國上新川郡大山村有峰
602. " " *Shinano.* 信濃國小縣郡和田峠

603.	GARNET. 柘榴石	<i>Iwaki.</i> 磐城國石川郡石川町石川山
604.	"	<i>Bungo.</i> 豊後國大野郡尾平嶺山
605.	"	<i>Bungo.</i> 豊後國大野郡尾平嶺山
606.	"	<i>Bungo.</i> 豊後國大野郡尾平嶺山
607.	"	<i>Iwaki.</i> 磐城國石川郡大森田村狸森
608.	"	<i>Iwaki.</i> 磐城國石川郡大森田村狸森
609.	"	<i>Iga.</i> 伊賀國名賀郡瀧川村長坂
610.	"	<i>Bungo.</i> 豊後國大野郡尾平嶺山
611.	"	<i>Iwaki.</i> 磐城國東白川郡鮫川村戸倉
612.	"	<i>Buzen.</i> 豊前國田川郡三ノ嶽床屋嶺山
613.	"	<i>Hitachi.</i> 常陸國真壁郡真壁町山ノ尾
614.	"	<i>Shimano.</i> 信濃國小縣郡和田峠
615.	"	<i>Bungo.</i> 豊後國大野郡尾平嶺山
616.	"	<i>Rikuchū.</i> 陸中國上閉伊郡甲子村大橋種山 (釜石)

617.	GARNET. 柘榴石	<i>Uzen.</i> 羽前國南置賜郡
618.	GARNET AND DIOPSIDE. 柘榴石及綠輝石	<i>Rikuchū.</i> 陸中國上閉伊郡甲子村大橋種山 (釜石)
619.	GARNET. (Black) 柘榴石	<i>Bungo.</i> 豊後國大野郡木浦嶺山
620.	" (")	<i>Bungo.</i> 豊後國大野郡尾平嶺山
621.	" (Blue)	<i>Iwami.</i> 石見國美濃郡都茂村山本安養寺
622.	"	<i>Mino.</i> 美濃國武儀郡下牧村炭生佐倉嶺山
623.	" (Blue)	<i>Nagato.</i> 長門國豊浦郡豊東村上保木
624.	"	<i>Etchū.</i> 越中國上新川郡大山村有峰
625.	"	<i>Etchū.</i> 越中國上新川郡大山村有峰
626.	"	<i>Etchū.</i> 越中國上新川郡大山村有峰
627.	"	<i>Hitachi.</i> 常陸國真壁郡真壁町山ノ尾
628.	"	<i>Nagato.</i> 長門國美禰郡於瀨村山上嶺山
629.	"	<i>Iwaki.</i> 磐城國石川郡石川町
630.	AXINITE. 斧石	<i>Bungo.</i> 豊後國大野郡尾平嶺山

631.	AXINITE. 斧 石	<i>Bungo.</i> 豊後國大野郡尾平嶺山
632.	”	<i>Bungo.</i> 豊後國大野郡尾平嶺山
633.	”	<i>Hyūga.</i> 日向國西臼杵郡岩戸村山裏登尾
634.	”	<i>Hyūga.</i> 日向國西臼杵郡岩戸村山裏登尾
635.	”	<i>Hyūga.</i> 日向國西臼杵郡岩戸村山裏登尾
636.	”	<i>Bungo.</i> 豊後國大野郡尾平嶺山
637.	”	<i>Bungo.</i> 豊後國大野郡尾平嶺山
638.	”	<i>Bungo.</i> 豊後國大野郡木浦嶺山
639.	”	<i>Hyūga.</i> 日向國西臼杵郡岩戸村山裏登尾
640.	”	<i>Bungo.</i> 豊後國大野郡尾平嶺山
641.	”	<i>Bungo.</i> 豊後國大野郡尾平嶺山
642.	”	<i>Bungo.</i> 豊後國大野郡尾平嶺山
643.	”	<i>Bungo.</i> 豊後國大野郡尾平嶺山
* 644.	”	<i>Hyūga.</i> 日向國西臼杵郡岩戸村山裏登尾

* 645.	AXINITE. 斧 石	<i>Bungo.</i> 豊後國大野郡尾平嶺山
* 646.	”	<i>Bungo.</i> 豊後國大野郡尾平嶺山
* 647.	”	<i>Hyūga.</i> 日向國西臼杵郡岩戸村山裏登尾
648.	BIOTITE. 黑 雲 母	<i>Mino.</i> 美濃國可兒郡月吉
649.	”	<i>Shinano.</i> 信濃國駒ヶ嶽水晶山
* 650.	”	<i>Kai.</i> 甲斐國中巨摩郡宮本村
651.	VERMICULITE. 蛭 石	<i>Rikuchū.</i> 陸中國岩井郡摺石村
652.	MUSCOVITE. 白 雲 母	<i>Ōmi.</i> 近江國栗太郡下田上村田ノ上山
653.	”	<i>Ōmi.</i> 近江國栗太郡下田上村田ノ上山 (長石附著ス)
654.	”	<i>Nagato.</i> 長門國豊浦郡彦島村六連島
* 655.	”	<i>Ōmi.</i> 近江國栗太郡下田上村田ノ上山
* 656.	”	<i>Kai.</i> 甲斐國中巨摩郡宮本村
657.	MICA. 雲 母 (草入)	<i>Ōmi.</i> 近江國栗太郡下田上村田ノ上山
658.	LEPIDOLITE. 紅 雲 母	<i>Ōmi.</i> 近江國栗太郡下田上村田ノ上山

659.	LEPIDOLITE. 紅雲母	<i>Chikuzen.</i> 筑前國糸島郡今宿村大刀洗川沿岸
660.	”	<i>Chikuzen.</i> 筑前國糸島郡今宿村大刀洗川沿岸
661.	ZINNWALDITE. ヂンワルト雲母	<i>Iyūga.</i> 日向國西臼杵郡岩戸村山裏
662.	PINITE. ピニット	<i>Shimotsuke.</i> 下野國上都賀郡足尾銅山
663.	CHLORITE. 綠泥石	<i>Rikuchū.</i> 陸中國上閉伊郡甲子村大橋種山(釜石)
664.	”	<i>Rikuchū.</i> 陸中國上閉伊郡甲子村大橋種山(釜石)
665.	SERPENTINE. 蛇紋石	<i>Mimasaka.</i> 美作國真庭郡美甘村田口
666.	”	<i>Shinano.</i> 信濃國南佐久郡大日向村
667.	ASBESTUS. 石絨	<i>Awaji.</i> 淡路國沼島
668.	”	<i>Iyo.</i> 伊豫國新居郡船川村種子山
* 669.	”	<i>Rikuchū.</i> 陸中國上閉伊郡鴉住居村兩石
* 670.	”	<i>Rikuchū.</i> 陸中國二戸郡荒澤村荒谷
671.	MOUNTAIN LEATHER. 山絨	<i>Ugo.</i> 羽後國北秋田郡阿仁鑛山
672.	TALC. 滑石	<i>Hizen.</i> 肥前國西彼杵郡大串村

673.	KAOLINITE. 高嶺土(品賤)	<i>Kaga.</i> 加賀國江沼郡西谷村九谷
* 674.	”	<i>Izu.</i> 伊豆國田方郡熱海町戸澤
675.	CORDIERITE. 堇青石	<i>Tamba.</i> 丹波國南桑田郡稗田野村櫻天神
676.	”	<i>Shinano.</i> 信濃國北佐久郡淺間山
677.	DIOPSIDE. 綠輝石	<i>Rikuchū.</i> 陸中國上閉伊郡甲子村大橋種山(釜石)
678.	”	<i>Rikuchū.</i> 陸中國上閉伊郡甲子村大橋種山(釜石)
679.	SAHLITE. ザーラ石	<i>Iwami.</i> 石見國鹿足郡知迫村笹ヶ谷鑛山
680.	HEDENBERGITE. ヘデン石	<i>Bungo.</i> 豊後國大野郡尾平鑛山
681.	AUGITE. 輝石	<i>Kai.</i> 甲斐國中巨摩郡宮本村
682.	”	<i>Ugo.</i> 羽後國南秋田郡拂戸村寒風山
683.	”	<i>Hizen.</i> 肥前國西松浦郡東山代村西ヶ嶽
684.	”	<i>Kai.</i> 甲斐國西八代郡榮村上佐野
685.	”	<i>Echigo.</i> 越後國刈羽郡女谷村大村山
686.	”	<i>Echigo.</i> 越後國刈羽郡女谷村大村山

687.	AUGITE. 輝石	<i>Shinano.</i> 信濃國戸隠山
688.	" "	<i>Hiizen.</i> 肥前國西松浦郡東山代村西夕嶽
689.	WOLLASTONITE. 硅灰石	<i>Mino.</i> 美濃國掛斐郡春日村小宮神
690.	" "	<i>Yamashiro.</i> 山城國京都市阿彌陀夕峰
* 691.	" "	<i>Mino.</i> 美濃國掛斐郡春日村小宮神
* 692.	" "	<i>Ōmi.</i> 近江國滋賀郡石山寺地内
* 693.	" "	<i>Mino.</i> 美濃國掛斐郡春日村小宮神
694.	RHODONITE. 蔷薇輝石	<i>Mikawa.</i> 三河國幡豆郡保定村小山田
* 695.	" "	<i>Bungo.</i> 豊後國大野郡木浦嶺山
* 696.	" "	<i>Ōmi.</i> 近江國愛知郡東小椋村蛭谷
697.	ACTINOLITE. 陽起石	<i>Tosa.</i> 土佐國長岡郡吉野村
698.	" "	<i>Iyo.</i> 伊豫國新居郡加茂村藤野石
* 699.	" "	<i>Iyo.</i> 伊豫國宇和郡別子銅山
* 700.	" "	<i>Tosa.</i> 土佐國長岡郡吉野村

* 701.	ACTINOLITE. 陽起石	<i>Awaji.</i> 淡路國沼島
702.	HORNBLENDE. 角閃石	<i>Daiwan.</i> 臺灣臺北廳橫溪内庄
703.	" "	<i>Kaga.</i> 加賀國能美郡白山麓龍夕馬場
* 704.	" "	<i>Echigo.</i> 越後國北魚沼郡
705.	BERYL. 綠柱石	<i>Mino.</i> 美濃國惠那郡福岡村高山
706.	" "	<i>Mino.</i> 美濃國惠那郡福岡村高山
707.	" "	<i>Mikawa.</i> 三河國幡豆郡保定村小山田
708.	" "	<i>Ōmi.</i> 近江國栗太郡下田上村田ノ上山
709.	" "	<i>Iwaki.</i> 磐城國石川郡泉村蒜生
710.	" "	<i>Iwaki.</i> 磐城國石川郡沖
711.	" "	<i>Hitachi.</i> 常陸國真壁郡真壁町山ノ尾
712.	" "	<i>Hitachi.</i> 常陸國真壁郡真壁町山ノ尾
713.	" "	<i>Kui.</i> 甲斐國中巨摩郡宮本村
714.	ORTHOCLASE. 正長石	<i>Ōmi.</i> 近江國栗太郡下田上村田ノ上山

715.	ORTHOCLASE. 正長石	<i>Mino.</i> 美濃國惠那郡福岡村高山
716.	"	<i>Kai.</i> 甲斐國中巨摩郡天降山
717.	"	<i>Ōmi.</i> 近江國栗太郡下田上村田ノ上山
718.	"	<i>Ōmi.</i> 近江國栗太郡下田上村田ノ上山
719.	"	<i>Ōmi.</i> 近江國栗太郡下田上村田ノ上山
720.	"	<i>Ōmi.</i> 近江國栗太郡下田上村田ノ上山
721.	"	<i>Kai.</i> 甲斐國中巨摩郡宮本村
722.	"	<i>Ōmi.</i> 近江國栗太郡下田上村田ノ上山
723.	"	<i>Ōmi.</i> 近江國栗太郡下田上村田ノ上山
724.	"	<i>Ōmi.</i> 近江國栗太郡下田上村田ノ上山
725.	"	<i>Iwaki.</i> 磐城國石川郡大森田村狸森
726.	"	<i>Iwaki.</i> 磐城國石川郡石川町石川山
727.	"	<i>Iwaki.</i> 磐城國石川郡石川町石川山
* 728.	"	<i>Kai.</i> 甲斐國中巨摩郡宮本村

* 729.	ORTHOCLASE. 正長石	<i>Kai.</i> 甲斐國中巨摩郡宮本村
* 730.	"	<i>Mino.</i> 美濃國惠那郡福岡村高山
* 731.	"	<i>Iwaki.</i> 磐城國石川郡石川町
* 732.	"	<i>Ōmi.</i> 近江國栗太郡下田上村田ノ上山
* 733.	"	<i>Ōmi.</i> 近江國栗太郡下田上村田ノ上山
* 734.	"	<i>Echigo.</i> 越後國北蒲原郡笹岡村湯ノ澤
735.	AMAZON-STONE. 天河石 (アマゾンストーン)	<i>Shinano.</i> 信濃國西筑摩郡田立村梅ノ木
736.	"	<i>Iyo.</i> 伊豫國新居郡加茂村藤野石
737.	ALBITE. 灰曹長石	<i>Ōmi.</i> 近江國栗太郡下田上村田ノ上山
738.	"	<i>Iyo.</i> 伊豫國新居郡加茂村藤野石
739.	ANDESINE. 中性長石	<i>Shinano.</i> 信濃國小縣郡西鹽田村手塚
740.	LABRADORITE. 曹灰長石	<i>Awa.</i> 安房國安房郡峰岡
741.	ANORTHITE. 灰長石	<i>Izu.</i> 伊豆國三宅島
742.	NATROLITE. 曹達沸石	<i>Echigo.</i> 越後國西蒲原郡間瀬村

743.	ANALCITE. 方沸石	<i>Echigo.</i> 越後國西蒲原郡間瀬村
744.	”	<i>Echigo.</i> 越後國西蒲原郡間瀬村
745.	”	<i>Echigo.</i> 越後國西蒲原郡間瀬村
* 746.	”	<i>Echigo.</i> 越後國西蒲原郡間瀬村
* 747.	”	<i>Echigo.</i> 越後國西蒲原郡間瀬村
* 748.	” ” (方解石附岩)	<i>Echigo.</i> 越後國西蒲原郡間瀬村
* 749.	” ” (”)	<i>Echigo.</i> 越後國西蒲原郡間瀬村
* 750.	” ” (”)	<i>Echigo.</i> 越後國西蒲原郡間瀬村
751.	APOPHYLLITE. 魚眼石	<i>Hida.</i> 飛騨國吉城郡神岡嶺山
* 752.	”	<i>Ogasawarajima.</i> 小笠原島
* 753.	”	<i>Echigo.</i> 越後國西蒲原郡間瀬村
754.	HEULANDITE. 輝沸石	<i>Iwaki.</i> 磐城國刈田郡小原村
755.	”	<i>Ogasawarajima.</i> 小笠原島
* 756.	”	<i>Ogasawarajima.</i> 小笠原父島

757.	STILBITE. 束沸石	<i>Shinano.</i> 信濃國小縣郡西鹽田村手塚
* 758.	”	<i>Kai.</i> 甲斐國南巨摩郡豐岡村茂倉
759.	CHABASITE. 斜方沸石	<i>Shimotsuke.</i> 下野國上都賀郡日光入御澤
760.	”	<i>Suruga.</i> 駿河國
761.	”	<i>Izu.</i> 伊豆國賀茂郡下河津村見高
* 762.	”	<i>Izu.</i> 伊豆國
* 763.	”	<i>Shimotsuke.</i> 下野國上都賀郡日光入御澤
764.	GMELINITE. グメリン沸石	<i>Rikuzen.</i> 陸前國仙臺市附近三瀧
765.	”	<i>Rikuzen.</i> 陸前國仙臺市附近三瀧
766.	AMBER. 琥珀	<i>Rikuchū.</i> 陸中國南九戸郡久慈町下大川目
767.	PETROLEUM. 石腦油	<i>Echigo.</i> 越後國西蒲原郡新津町
768.	ASPHALTUM. 土瀝青	<i>Ugo.</i> 羽後國南秋田郡豐河村槻木
769.	”	<i>Ugo.</i> 羽後國南秋田郡豐河村槻木
770.	ANTHRACITE. 無焰炭	<i>Kii.</i> 紀伊國東牟婁郡九重村宮井

114

771. COAL.
石 炭

Hizen.

肥前國北松浦郡高島

772. LIGNITE.
褐 炭

Owari.

尾張國愛知郡岩佐村

773. PEAT.
泥 炭

Tōkyō.

東京市下谷區不忍池中

CATALOGUE OF CRYSTALLIZED
SPECIMENS. (C)

結晶標本陳列目錄
(丙)

CATALOGUE OF CRYSTALLIZED SPECIMENS. (C)

結晶標本陳列目錄(丙)

TESSERAL SYSTEM. 等軸晶系

- | | | |
|-----|----------------|----------------------------------|
| 1. | PYRITE.
黃鐵礦 | <i>Izumo.</i>
出雲國簸川郡鶴峠銅山 |
| 2. | ” | <i>Cornwall.</i>
英 國 |
| 3. | ” | <i>Shinano.</i>
信濃國小縣郡武石村下本入 |
| 4. | ” | <i>Echigo.</i>
越後國北蒲原郡赤谷村小岐嶺山 |
| 5. | ” | <i>Izumo.</i>
出雲國簸川郡鶴峠嶺山 |
| 6. | ” | <i>Izumo.</i>
出雲國簸川郡鶴峠嶺山 |
| 7. | ” | <i>Izumo.</i>
出雲國簸川郡鶴峠嶺山 |
| 8. | ” | <i>Izumo.</i>
出雲國簸川郡鶴峠嶺山 |
| 9. | ” | <i>Izumo.</i>
出雲國簸川郡鶴峠嶺山 |
| 10. | ” | <i>Izumo.</i>
出雲國簸川郡鶴峠嶺山 |
| 11. | ” | <i>Ugo.</i>
羽後國北秋田郡阿仁嶺山 |

- | | | |
|-----|----------------------|----------------------------------|
| 12. | MAGNETITE.
磁鐵礦 | <i>Piedmont, Italy.</i>
伊太利 |
| 13. | "
" | <i>Hizen.</i>
肥前國西彼杵郡大串村 |
| 14. | FRANKLINITE.
亞鉛鐵礦 | <i>Franklin, N. J.</i>
北米 |
| 15. | GALLENITE.
方鉛礦 | <i>Wisconsin, U. S. A.</i>
北米 |
| 16. | "
" | <i>Ugo.</i>
羽後國山本郡太良鑛山 |
| 17. | "
" | <i>Kaga.</i>
加賀國石川郡倉谷鑛山 |
| 18. | SPHALERITE.
閃亞鉛礦 | <i>Kaga.</i>
加賀國石川郡倉谷鑛山 |
| 19. | "
" | <i>Ugo.</i>
羽後國山本郡太良鑛山 |
| 20. | CUPRITE.
赤銅礦 | <i>Chessy near Lyons.</i> |
| 21. | COBALT ORE.
コバルト礦 | <i>Sweden.</i>
瑞典 |
| 22. | FLUORITE.
螢石 | (產地不詳) |
| 23. | " | (產地不詳) |
| 24. | " | (產地不詳) |
| 25. | " | <i>Noto.</i>
能登國羽咋郡寶達山 |
| 26. | " | <i>Tajima.</i>
但馬國朝來郡生野鑛山 |

- | | | |
|-------------------------|----------------------|---------------------------------|
| 27. | GARNET.
柘榴石 | <i>Iwaki.</i>
磐城國石川郡石川町 |
| 28. | " | <i>Etchū.</i>
越中國上新川郡有峰 |
| 29. | " | <i>Kawachi.</i>
河內國石川郡金剛山 |
| 30. | " | <i>Shinano.</i>
信濃國和田峠 |
| 31. | " | <i>Hitachi.</i>
常陸國真壁郡真壁町山ノ尾 |
| 32. | " | <i>Iwaki.</i>
磐城國石川郡石川町 |
| 33. | " | <i>Oetzthal, Tyrol.</i>
奧地利 |
| 34. | " | <i>Chester Co., Pa.</i>
北米 |
| 35. | " | (產地不詳) |
| 36. | " | (產地不詳) |
| 37. | ANALCITE.
方沸石 | <i>Echigo.</i>
越後國西蒲原郡間瀬村 |
| 38. | " | <i>Echigo.</i>
越後國西蒲原郡間瀬村 |
| 39. | " | <i>Nova Scotia.</i>
加奈太 |
| TETRAGONAL SYSTEM. 正方晶系 | | |
| 40. | CHALCOPYRITE.
黃銅礦 | <i>Ugo.</i>
羽後國北秋田郡阿仁鑛山 |

41. CHALCOPYRITE. *Echigo.*
黄銅鑛 越後國東蒲原郡草倉鑛山
42. CASSITERITE. *New England.*
錫石 北米
43. " *Schlaggenwald, Bohemia.*
" 澳地利
44. RUTILE. *North Carolina.*
金紅石 北米
45. SCHEELITE. *Buzen.*
重石 豊前國田川郡三ノ嶽
46. " *Kai.*
" 甲斐國東山梨郡松里村
47. " *Buzen.*
" 豊前國田川郡三ノ嶽
48. " *Switzerland.*
" 瑞西
49. " *Nagato.*
" 長門國美禰郡於福村山上鑛山
50. LEUCITE. *Italy.*
白榴石 伊太利
51. ZIRCON. (產地不詳)
ヂルコン
52. VESUVIANITE. *Bunyo.*
ベスブ石 豊後國大野郡木浦鑛山

HEXAGONAL SYSTEM. 六方晶系

53. BERYL. *Ōmi.*
綠柱石 近江國栗太郡下田上村田ノ上山

54. BERYL. *Ōmi.*
綠柱石 近江國栗太郡下田上村田ノ上山
55. " *Connecticut, U. S. A.*
" 北米
56. " *Rio, Elba.*
" 伊太利
57. " (產地不詳)
58. PYROMORPHITE. *Joachimsthal, Bohemia.*
綠鉛鑛 澳地利
59. " *Adalbert, Przibram.*
" 澳地利
60. APATITE. *Kai.*
燐灰石 甲斐國中巨摩郡宮本村
61. " *Sagami.*
" 相模國足柄上郡玄倉村
62. " *Shimotsuke.*
" 下野國上都賀郡足尾銅山
63. " *Schlaggenwald, Bohemia.*
" 澳地利
64. " (產地不詳)
65. CORUNDUM. *Ceylon.*
鋼玉 錫蘭島
66. SAPPHIRE. *Mino.*
青玉 美濃國惠那郡福岡村高山
67. ROCK CRYSTAL. *Warstein, Westphalia.*
水晶 普魯西

68.	ROCK CRYSTAL. 水晶	<i>Cornwall.</i> 英吉利
69.	"	<i>Herkimer Co., N. Y.</i> 北米
70.	"	<i>Italy.</i> 伊太利
71.	"	<i>Mino.</i> 美濃國惠那郡福岡村高山
72.	"	<i>Kai.</i> 甲斐國金峰山 (篠本二郡縣)
73.	"	<i>Hizen.</i> 肥前國南松浦郡奈留島村
74.	"	<i>Suho.</i> 佐渡國
75.	"	<i>Shinano.</i> 信濃國西筑摩郡田立村
76.	ROSE QUARTZ. 紅水晶	(產地不詳)
77.	SMOKY QUARTZ. 黑水晶	(產地不詳)
78.	"	<i>Cumberland, England.</i> 英吉利
79.	"	<i>Mino.</i> 美濃國惠那郡福岡村高山
80.	"	<i>Mino.</i> 美濃國惠那郡福岡村高山
81.	"	<i>Mino.</i> 美濃國惠那郡福岡村高山

82.	SMOKY QUARTZ. 黑水晶	<i>Mino.</i> 美濃國惠那郡福岡村高山
83.	"	<i>Mino.</i> 美濃國惠那郡福岡村高山
84.	"	<i>Mino.</i> 美濃國惠那郡福岡村高山
85.	"	<i>Mino.</i> 美濃國惠那郡福岡村高山
86.	TOURMALINE. 電氣石	<i>Mino.</i> 美濃國惠那郡福岡村高山
87.	"	<i>Iwaki.</i> 磐城國石川郡石川町
88.	"	<i>Iwaki.</i> 磐城國石川郡石川町
89.	"	<i>Iwaki.</i> 磐城國石川郡石川町
90.	"	<i>Iwaki.</i> 磐城國石川郡石川町
91.	"	<i>Shinano.</i> 信濃國南佐久郡川上村御所平
92.	"	<i>New York, U. S. A.</i> 北米
93.	RHODOCHROSITE. 菱錳礦 (菱錳礦)	<i>Shiribeshi.</i> 後志國ポシカリベツ
94.	" ()	<i>Kaga.</i> 加賀國石川郡倉谷嶺山
95.	CALCITE. 方解石	

96.	CALCITE. 方解石	<i>Derbyshire, England.</i> 英吉利
97.	”	<i>Przibram, Bohemia.</i> 澳地利
98.	”	<i>Przibram, Bohemia.</i> 澳地利
99.	”	<i>Andreasberg, the Harz.</i> 日耳曼
100.	”	<i>Bohemia.</i> 澳地利
101.	”	<i>Lockport, New York.</i> 北米
102.	”	<i>Prussia.</i> 普魯西
103.	”	<i>Przibram, Bohemia.</i> 澳地利
104.	”	(產地不詳)
105.	”	<i>Przibram, Bohemia.</i> 澳地利
106.	”	<i>Bleiberg, Carinthia.</i> 澳地利
107.	”	<i>Germany.</i> 日耳曼
108.	”	<i>St. Gothard, Switzerland.</i> 瑞西
109.	”	<i>Echigo.</i> 越後國西蒲原郡間瀬村

110.	CALCITE. 方解石	<i>Tajima.</i> 但馬國朝來郡生野銀山
111.	”	<i>Uyo.</i> 羽後國山本郡太良鑛山
112.	”	<i>Echigo.</i> 越後國西蒲原郡間瀬村
113.	”	<i>Izumo.</i> 出雲國簸川郡北濱村
114.	SIDERITE. 菱鐵鑛	<i>Greenland.</i> グリーンランド
115.	” (With Calcite)	<i>The Harz.</i> 日耳曼
116.	”	<i>Iwami.</i> 石見國邇摩郡大森銀山 (產地不詳)
117.	HEMATITE. 赤鐵鑛	
118.	DOLOMITE. 白雲石	<i>Chester Co., Pa. U. S. A.</i> 北米
119.	CHABASITE. 斜方沸石	<i>Shimotsuke.</i> 下野國上都賀郡日光入御澤
120.	”	<i>Nova Scotia.</i> 加奈太
	RHOMBIC SYSTEM. 斜方晶系	
121.	STIBNITE. 輝銻鑛 (輝安實母尼鑛)	<i>Iyo.</i> 伊豫國新居郡市ノ川鑛山
122.	ARSENOPYRITE. 毒砂	<i>Mikawa.</i> 三河國北設樂郡振草村上栗代稻目鑛山

123. SCORODITE. *Bungo.*
葱 臭 石 豊後國大野郡木浦鑛山
124. COLUMBITE. *Hitachi.*
コロンブ石 常陸國真陸町山ノ尾
125. CERUSSITE. *Hida.*
白 鉛 鑛 飛騨國吉城郡神岡鑛山
126. NATIVE SULPHUR. *Girgenti, Sicily.*
自然硫黄 シ、リー島
127. " *Ugo.*
" 羽後國雄勝郡泥湯温泉
128. TOPAZ. *Ōmi.*
黄 玉 近江國栗太郡下田上村田ノ上山
129. " *Mino.*
" 美濃國惠那郡福岡村高山
130. " *Mino.*
" 美濃國惠那郡福岡村高山
131. " *Mino.*
" 美濃國惠那郡福岡村高山
132. STAUROLITE. *Georgia, U. S. A.*
十 字 石 北 米
133. STILBITE. *Nova Scotia.*
輝 沸 石 加 奈 太
134. APOPHYLLITE. *Echigo.*
魚 眼 石 越後國西蒲原郡間瀬村
135. " *Bergen, New Jersey.*
" 北 米
136. ARAGONITE. *Bungo.*
霰 石 豊後國大野郡尾平鑛山

137. ARAGONITE. *Bohemia.*
霰 石 澳 地 利
138. CELESTINE. *Aust Ferry near Bristol.*
天 青 石 英 吉 利
139. " *Hungary.*
" 匈 牙 利
140. BARITE. *Kaga.*
重 晶 石 加賀國石川郡倉谷鑛山
141. " *Ugo.*
" 羽後國北秋田郡矢楯(守田兵藏獻)
142. " *Bungo.*
" 豊後國大野郡尾平鑛山
143. DANBURITE. *Bungo.*
ダンプリット 豊後國大野郡尾平鑛山
144. " *Bungo.*
" 豊後國大野郡尾平鑛山
145. " *Hyūga.*
" 日向國西臼杵郡岩戸村山裏

MONOCLINIC SYSTEM. 一斜晶系

146. BORAX. *Italy.*
硼 砂 伊 太 利
147. SELENITE. *Kai.*
透 明 石 膏 甲斐國南巨摩郡靜川村夜子澤
148. " *Bologna, Italy.*
" 伊 太 利

150. AUGITE. 輝石 Kai. 甲斐國中巨摩郡宮本村
151. " " Bathurst, Canada. 加奈太
152. " " New York, U. S. A. 北米
153. " " Diana, New Jersey. 北米
154. " " Kai. 甲斐國西八代郡榮村上佐野
155. " " Sicily. 伊太利
156. DIOPSIDE. 透輝石 Ala, Piedmont. 伊太利
157. " " Nikuchū. 陸中國上閉伊郡甲子村大橋種山 (釜石)
158. HORNBLende. 角閃石 Bohemia. 澳地利
159. " " Pierrepont, New York. 北米
160. TREMOLITE. 透角閃石 Gouverneur, New York. 北米
161. ORTHOCLASE. 正長石 Bavaria, Italy. 伊太利
162. " " Pike's Peak, Colorado, U. S. A. 北米
163. EPIDOTE. 綠簾石 Knappenwand, Tyrol. 澳地利

164. ALBITE. 曹長石 Elba Island. エルバ島
165. ADULAR. (With Apatite) 水長石 St. Gothard, Switzerland. 瑞西
166. " " Switzerland. 瑞西
167. " " Kii. 紀伊國東牟婁郡下里村
168. WOLFRAMITE. 狼鐵礦 Zinnwald, Bohemia. 澳地利
169. " " Mino. 美濃國惠那郡福岡村高山
170. AZURITE. 藍銅礦 Australia. 濠洲

TRICLINIC SYSTEM. 三斜晶系

171. RHODONITE. 薔薇輝石 Mikawa. 三河國幡豆郡保定村小山田
172. AXINITE. 斧石 Bungo. 豐後國大野郡尾平嶺山
173. " " Bungo. 豐後國大野郡尾平嶺山
174. " " Bungo. 豐後國大野郡尾平嶺山
175. " " Bungo. 豐後國大野郡尾平嶺山
176. " " Bungo. 豐後國大野郡尾平嶺山

128

177. AXINITE.

斧石

Bungo.

豐後國大野郡尾平嶺山

178.

”
”

Bungo.

豐後國大野郡尾平嶺山

179.

”
”

Bungo.

豐後國大野郡尾平嶺山

180. ANORTHITE.

灰長石

Izu.

伊豆國三宅島

CATALOGUE OF METEORITES.

天 隕 石 類 目 錄

CATALOGUE OF METEORITES.

天隕石類目錄

- | | | |
|-----|-----------------------|---|
| 1. | METEORIC IRON.
天隕鐵 | <i>Ōmi.</i>
近江國栗太郡下田上村田ノ上山
(降格年月不詳) |
| 2. | METEORITE.
天隕石 | <i>Rikuzen.</i>
陸前國氣仙郡氣仙村長部
(嘉永三年五月三日)
(同村長圓寺住職並檀家一同獻) |
| 3. | ” | <i>Echigo.</i>
越後國西蒲原郡米納津村富永
(天保八年六月十二日)
(同村民一同出品) |
| 4. | ” | <i>Hiizen.</i>
肥前國杵島郡福富村下分
(明治十五年三月十九日)
(同井七左衛門外三名獻) |
| 5. | ” | <i>Hiizen.</i>
肥前國杵島郡福富村
(明治十五年三月十九日)(同上) |
| 6. | ” | <i>Ōsumi.</i>
大隅國菱刈郡重富村
(明治十九年十月廿六日) |
| 7. | ” | <i>Satsuma.</i>
薩摩國北伊佐郡大島村
(明治十九年十月二十六日) |
| 8. | ” | <i>Ōsumi.</i>
大隅國菱刈郡重富村
(明治十九年十月二十六日) |
| 9. | ” | <i>Satsuma.</i>
薩摩國北伊佐郡大島村
(明治十九年十月二十六日) |
| 10. | ” | <i>Suwō.</i>
周防國吉敷郡仁保村井關田
(明治三十年八月八日)
(理學博士小藤文治郎獻) |

11. METEORIC IRON. *Hizen.*
天 隕 鐵 肥前國五島福江島福江村海岸
(嘉永二年正月)
12. METEORITE. *Poland.*
天 隕 石 ポーランド
(Found January 30th, 1868.)
(西曆一八六八年一月)
13. " *Russia.*
" 露 國
14. " *Kansas.*
" 北 米
(Found 1903. 西曆一九〇三年)
15. " *Kansas.*
" 北 米
(Found 1891. 西曆一八九一年)
16. METEORIC IRON. *Mexico.*
天 隕 鐵 墨 其 西 哥
(Found 1898. 西曆一八九八年)
17. " *Australia.*
" 濠 洲
(Found 1892. 西曆一八九二年)
18. " *Texas.*
" 北 米
(Found about July 1st, 1897.)
(西曆一八九七年七月)
19. " *Kansas.*
" 北 米
(Found 1890. 西曆一八九〇年)
20. " *Tennessee.*
" 北 米
(Found 1887. 西曆一八八七年)
21. METEORITE *New South Wales.*
天 隕 石 濠 洲
(Found 1889. 西曆一八八九年)

22. METEORITE. *New South Wales.*
天 隕 石 濠 洲
(Found 1852. 西曆一八五二年)
23. METEORIC IRON. *Norway.*
天 隕 鐵 諾 威
(Found 1902. 西曆一九〇二年)
24. " *Arizona, U. S. A.*
" 北 米
25. " *Mexico.*
" 墨 其 西 哥
26. " *Mexico.*
" 墨 其 西 哥
27. " *Santa Catarina, Brazil, S. A.*
" ブ ラ ジ ル
28. " *Virginia, U. S. A.*
" 北 米

132

CATALOGUE OF LARGER
SPECIMENS.

大塊鑛物類目錄

CATALOGUE OF LARGER SPECIMENS.

大塊鑛物類目錄

- | | | |
|-----|----------------|----------------------------|
| 1. | STIBNITE. | <i>Iyo.</i> |
| | 輝 銻 鑛 (輝安貫母尾鑛) | 伊豫國新居郡市ノ川鑛山
(市川鑛山株式會社獻) |
| 2. | AXINITE. | <i>Bungo.</i> |
| | 斧 石 | 豐後國大野郡尾平鑛山 |
| 3. | APOPHYLLITE. | <i>Echigo.</i> |
| | 魚 眼 石 | 越後國西蒲原郡田瀬村 |
| 4. | AMETHYST. | <i>Iwaki.</i> |
| | 紫 水 晶 | 磐城國刈田郡小原村 |
| 5. | STIBNITE. | <i>Iyo.</i> |
| | 輝 銻 鑛 (輝安貫母尾鑛) | 伊豫國新居郡市ノ川鑛山 |
| 6. | CHALCOPYRITE. | <i>Ugo.</i> |
| | 黃 銅 鑛 | 羽後國北秋田郡阿仁鑛山
(阿仁鑛山獻) |
| 7. | COMMON QUARTZ. | <i>Ugo.</i> |
| | 石 英 | 羽後國仙北郡荒川鑛山
(荒川安五郎獻) |
| 8. | CHALCOPYRITE. | <i>Ugo.</i> |
| | 黃 銅 鑛 | 羽後國北秋田郡阿仁鑛山
(古川市兵衛獻) |
| 9. | ” | <i>Rikuchū.</i> |
| | ” | 陸中國鹿角郡不老倉鑛山
(不老倉鑛山獻) |
| 10. | ” | <i>Rikuchū.</i> |
| | ” | 陸中國鹿角郡尾去澤鑛山
(尾去澤鑛山獻) |
| 11. | ” | <i>Echigo.</i> |
| | ” | 越後國東蒲原郡草倉鑛山
(草倉鑛山獻) |

- | | |
|---|--|
| 12. CHALCOPYRITE.
黃銅鑛 | <i>Shimotsuke.</i>
下野國上都賀郡足尾銅山 |
| 13. NATIVE COPPER.
自然銅 | <i>Ugo.</i>
羽後國仙北郡荒川鑛山
(瀬川安五郎藏) |
| 14. STALACTITE.
鐘乳石 | <i>Iyo.</i>
伊豫國宇和郡須川村 |
| 15. WOOD OPAL.
木化蛋白石 | <i>Iwaki.</i>
磐城國東白川郡板橋村 |
| 16. AXINITE.
斧石 | <i>Bungo.</i>
豐後國大野郡尾平鑛山 |
| 17. BARIITE.
重晶石 | <i>Mutsu.</i>
陸奥國南津輕郡碓ヶ關村湯澤鑛山
(小林宗英藏) |
| 18. ACTINOLITE.
陽起石 | <i>Yosa.</i>
土佐國長岡郡吉野村 |
| 19. QUARTZ AND
CHALCOPYRITE.
石英及黃銅鑛 | <i>Ugo.</i>
羽後國雄勝郡院內鑛山 |
| 20. FERRUGINOUS
QUARTZ.
鐵石英 | <i>Kōtsuke.</i>
上野國北甘樂郡西野牧村本宿
(福澤仁太郎藏) |
| 21. ORTHOCLASE.
正長石 | <i>Iwaki.</i>
磐城國石川郡野木澤村 |
| 22. ARSENOPYRITE.
毒砂 | <i>Kai.</i>
甲斐國中巨摩郡宮本村乙女坂
(眞田裕藏) |
| 23. LIMONITE
褐鐵鑛 | <i>Shinano.</i>
信濃國小縣郡武石村
(横麻友治郎藏) |
| 24. CALCAREOUS
SINTER.
石灰華 | <i>Rikuchū.</i>
陸中國鹿角郡濁川 |

INDEX.

	PAGE		PAGE
Acmite.	34.	Aplome.	39.
Actinolite.	35, 108, 134.	Apophyllite.	43, 112, 124, 133.
Adularia.	31, 127.	Aquamarine.	37.
Ægirite.	34.	Aragonite.	29, 87, 124.
Agalmatolite.	48.	Argentite.	4, 68.
Agate.	14, 76.	Arsenic.	1, 60.
Alabaster.	54.	Arsenopyrite.	8, 67, 123.
Alabandite	64.	Asbestos.	36, 106.
Albite.	32, 111, 127.	Asbolite.	90.
Allophane.	48.	Asphaltm.	56, 113.
Almandite.	38.	Atacamite.	11.
Alunogen.	55.	Augite.	33, 107, 126.
Aluminite.	55.	Aventurine Quartz. ...	13.
Alunite.	55, 92.	Axinite.	41, 103, 127, 133.
Amazonstone.	32, 111.	Azurite.	31, 89, 127.
Amber.	56, 113.	Baltimorite.	47.
Amethyst.	12, 73, 133.	Barite.	52, 80, 125, 134.
Analcite.	44, 112, 117.	Barytocalcite.	30.
Andalusite.	40, 96.	Basanite.	16, 77.
Andesine.	111.	Bastite.	33.
Anglesite.	53.	Beryl.	37, 109, 118.
Anhydrite.	53.	Biotite.	45, 105.
Ankerite.	28.	Bismuth.	2, 60.
Annabergite.	51.	Bismuthinite.	4.
Anorthite.	111, 128.	Blue Iron Earth.	51.
Anthophyllite.	35.	Blue Quartz.	13.
Anthracite.	56, 113.	Bog Iron Ore.	25, 81.
Antimony.	1.	Boracite.	52.
Apatite.	49, 95, 119.	Berax.	52, 125.

	PAGE		PAGE
Bornite.	6, 69.	Coal.	56, 114.
Boulangerite.	9.	Cobaltite.	7.
Bournonite.	8.	Cobalt Ore.	116.
Braunite.	23.	Coccolite.	33.
Brochantite.	93.	Columbite.	49, 95, 124.
Bronzite.	33.	Copper.	2, 60, 134.
Brookite.	24.	Corierite.	107.
Calcareous Sinter.	27, 85, 134.	Corundum.	19, 119.
Calcite.	26, 82, 121.	Covellite.	69.
Calomel.	9.	Crocoite.	53.
Cancrinite.	38.	Cryolite.	11.
Carnelian.	14, 76.	Cryophyllite.	45.
Cassiterite.	23, 73, 118.	Cuprite.	18, 80, 116.
Cat's Eye.	13.	Cyanite.	41, 97.
Celestine.	53, 125.	Danburite.	101, 125.
Cerargyrite.	10.	Datolite.	99.
Cerussite.	30, 89, 124.	Deweylite.	47.
Chabasite.	44, 113, 123.	Diallage.	33.
Chalcanthite.	55, 92.	Diamond.	1.
Chalcedony.	13, 76.	Diaspore.	24.
Chalcocite.	5, 68.	Diopside.	107, 126.
Chalcopyrite.	7, 69, 117, 133.	Dolomite.	28, 55, 123.
Chiastolite.	97.	Elæolite.	37.
Chlorastolite.	45.	Elaterite.	56.
Chlorite.	46, 106.	Emerald.	37.
Chondrodite.	42.	Emery.	19.
Chrome Ochre.	94.	Epidote.	41, 100, 126.
Chromite.	22, 93.	Epsomite.	54.
Chrysoberyl.	22.	Erythrite.	51.
Chrysocolla.	49.	Euchroite.	51.
Chrysolite.	39.	Fassaite.	33.
Chrysoprase.	14.	Ferruginous Quartz.	13, 75, 134.
Cinnabar.	6, 68.	Fergusonite.	95.
Cinnamon-stone.	38.	Fibrolite.	41.
Clinocllore.	46.	Fibrous Gypsum.	54.

	PAGE		PAGE
Flint.	16.	Iceland Spar.	27.
Flos Ferri.	29.	Ilmenite.	20.
Fluorite.	10, 81, 116.	Iolite.	37, 100.
Franklinite.	22, 116.	Iridosmine.	3, 60.
Fuller's Earth.	48.	Iron.	3.
Galenite.	4, 67, 116.	Iserine.	21.
Garnet.	38, 101, 117.	Jadeite.	34.
Garnierite.	47.	Jamesonite.	8, 71.
Gersdorffite.	8, 66.	Jasper.	16, 77.
Geyselite.	18.	Jeffersonite.	33.
Giesceckite.	37.	Kainite.	53.
Gmelinite.	44, 113.	Kalinite.	55.
Gold.	2, 61.	Kämmererite.	46.
Goslarite.	54.	Kaolinite.	48, 106.
Göthite.	24.	Labradorite.	32, 111.
Graphite.	1, 59.	Lapis-lazuli.	38.
Greenockite.	6.	Laumontite.	44.
Grossularite.	38.	Lazulite.	51.
Gypsum.	54, 93.	Lead.	3.
Halite.	10.	Lepidolite.	45, 105.
Halloysite.	48.	Leucite.	33, 118.
Harmotome.	44.	Lignite.	57, 114.
Harrisite.	68.	Linarite.	92.
Hausmannite.	22.	Limonite.	25, 81, 134.
Hayesine.	52.	Linnaite.	6.
Hedenbergite.	107.	Magnesite.	23, 86.
Heliotrope.	14.	Magnetic Sand.	95.
Hematite.	20, 79, 123.	Magnetite.	21, 94, 116.
Hemimorphite.	42, 96.	Malachite.	30, 89.
Heulandite.	112.	Manganite.	25.
Hornblende.	36, 109, 126.	Marble.	27, 85.
Hornstone.	16.	Marcasite.	8, 66.
Hyalite.	17.	Margarite.	45.
Hydromagnesite.	31.	Marmolite.	47.
Hypersthene.	33.	Mercury.	2, 61.

	PAGE		PAGE
Meteoric Iron.	129.	Phlogopite.	45.
Meteorite.	129.	Phosphorite.	49.
Mica.	105.	Picrolite.	47.
Micaceous Iron.	20.	Pinite.	106.
Millerite.	6.	Pisiform Iron Stone.	81.
Mimetite.	50.	Pisolite.	29.
Minium.	23.	Platinum.	3, 60.
Mirabilite.	53.	Prase.	14.
Molybdenite.	4, 63.	Prehnite.	41.
Monazite.	95.	Przibramite.	5.
Moonstone.	32.	Pseudomalachite.	51, 96.
Moss Agate.	15.	Psilomelane.	25.
Mountain Leather.	106.	Pycnite.	40.
Mountain Soap.	48.	Pyrrargyrite.	9.
Muscovite.	45, 105.	Pyrite.	7, 65, 115.
Naegite.	78.	Pyrolusite.	24, 78.
Natrolite.	44, 111.	Pyromorphite.	50, 119.
Nemalite.	25.	Pyrope.	38.
Nephrite.	36.	Pyrophyllite.	48.
Niccolite.	6.	Pyrophysalite.	40.
Nickeliferous Pyrrhotite.	6.	Pyroxene.	34.
Nitre.	52.	Pyrrhotite.	6, 64.
Nuttalite.	40.	Quartz.	13, 75, 133.
Octahedrite.	24.	Quartz Sand.	16, 76.
Oligoclase.	32.	Realgar.	3, 62.
Olivinite.	50.	Reinite.	92.
Olivine.	101.	Rhodochrosite.	29, 86, 121.
Onyx.	15.	Phodonite.	34, 108, 127.
Opal.	17, 80.	Ripidolite.	46.
Orpiment.	3, 63.	Rock Crystal.	11, 71, 119.
Orthoclase.	31, 109, 126, 134.	Rose Quartz.	12, 75, 120.
Ozocerite.	55.	Rubellite.	43.
Peat.	57, 114.	Ruby.	19, 79.
Peristerite.	32.	Rutile.	23, 78, 118.
Petroleum.	56, 113.	Sahlite.	33, 107.

	PAGE		PAGE
Salts(Stassfurt).	10.	Strontianite.	30.
Samarskite.	49.	Sulphur.	1, 59, 124.
Sapphire.	19, 79, 119.	Sunstone.	32.
Sardonyx.	16.	Talc.	47, 106.
Sassolite.	25.	Tellurium.	1.
Scapolite.	39.	Tenorite.	19, 80.
Scheelite.	55, 91, 118.	Tetrahedrite.	9, 71.
Scorodite.	96, 124.	Thomsonite.	44.
Selenite.	53, 93, 125.	Tiger-eye.	13.
Sepiolite.	48.	Titanite.	49.
Serpentine.	46, 106.	Topaz.	40, 97, 124.
Seybertite.	46.	Torbernite.	52.
Siderite.	28, 27, 123.	Tourmaline.	42, 99, 121.
Siegenite.	7.	Tremolite.	35, 126.
Siliceous Oolite.	77.	Tridymite.	78.
Siliceous Sinter.	77.	Triplite.	50.
Silver.	2, 61.	Ullmannite.	8.
Smaltite.	7.	Uraninite.	52.
Smithsonite.	29, 86.	Valentinite.	18.
Smoky Quartz.	13, 74, 120.	Vermiculite.	105.
Sodalite.	38.	Vesuvianite.	40, 100, 118.
Specular Iron.	19, 79.	Vivianite.	51, 96.
Sphalerite.	5, 64, 116.	Wad.	26.
Spinel.	21.	Wagnerite.	50.
Spodumene.	34.	Wavellite.	51.
Staffelite.	50.	Wernerite.	40.
Stalactite.	27, 85, 134.	Willemitte.	39.
Stalagmite.	85.	Witherite.	30, 88.
Stannite.	7.	Wolframite.	55, 127.
Staurolite.	42, 124.	Wollastonite.	34, 108.
Steatite.	48.	Wood Opal.	17, 81, 131.
Stephanite.	10, 71.	Wulfenite.	55, 91.
Stibnite.	4, 63, 123, 133.	Yttrioantalite.	4.
Stilbite.	43, 113, 124.	Zaratite.	31.
Stratopelite.	49.	Zincite.	18.

140

Zinnwaldite.	PAGE	Zoisite.	PAGE
Zircon.	106.		41.
	40, 118.		

明治四十一年八月二十八日印刷
 明治四十一年八月三十一日發行

不許
 複製

東京帝室博物館

凸版印刷株式會社代表者

印刷者

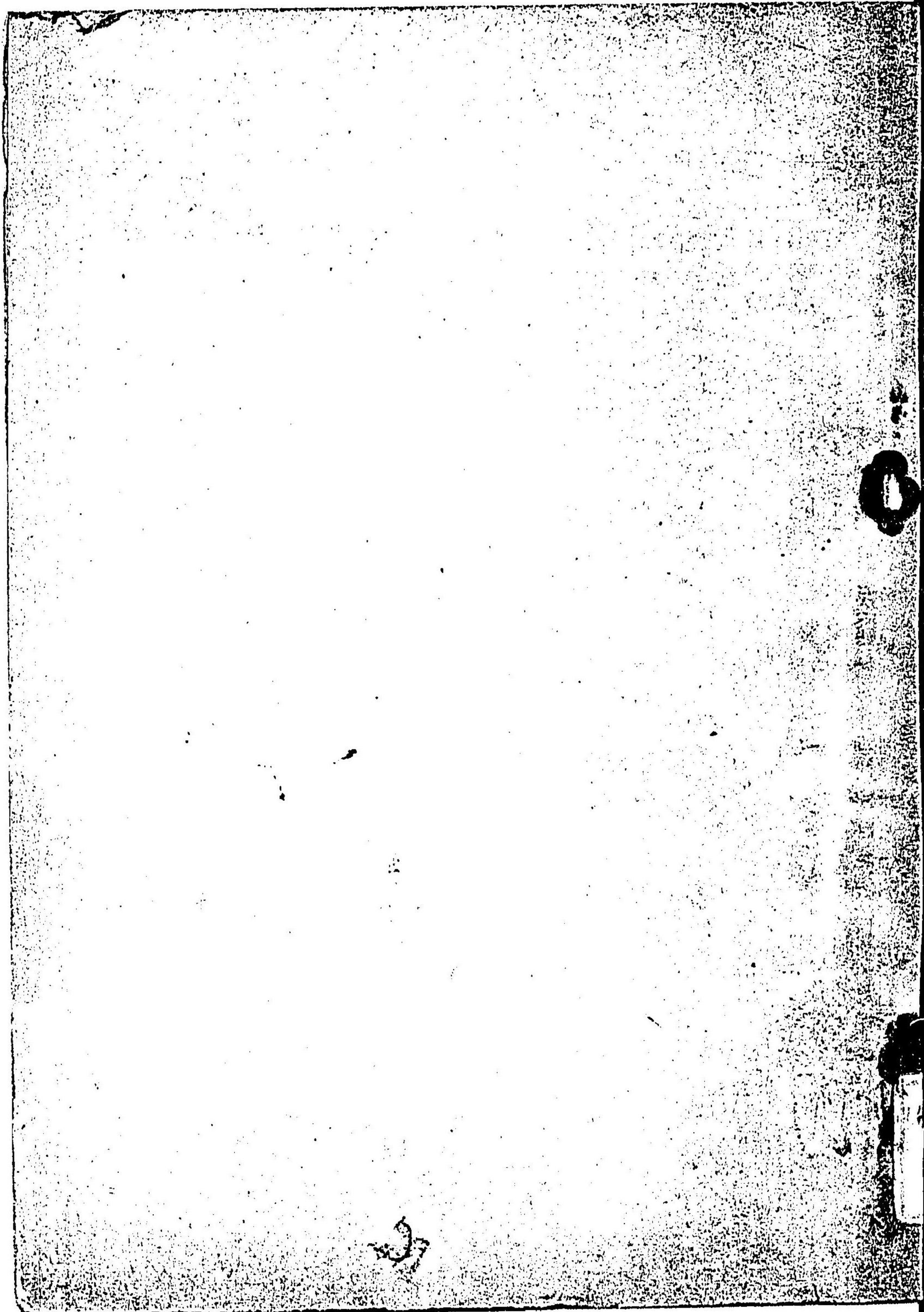
河合辰太郎

印刷所

凸版印刷株式會社

東京市下谷區二長町一番地

257
634



- * 13. NATIVE SULPHUR. *Sagami.*
 自然硫黃 相模國足柄下郡元箱根村大涌谷
 * 14. " *Mutsu.*
 " 陸奥國下北郡恐山
 15. NATIVE ARSENIC. *Kchizen.*
 自然砒 越前國大野郡下味見村赤谷鑛山
 16. NATIVE BISMUTH. *Tajima.*
 自然芥鉛 但馬國朝來郡生野金香瀬鑛山
 17. " *Buzen.*
 " 豊前國田川郡三ノ嶽
 18. NATIVE PLATINUM. *Kitami.*
 自然白金 北見國枝幸郡枝幸村
 19. IRIDOSMINE. *Awa.*
 イリドスミン 阿波國三好郡山城谷村
 20. " *Kitami.*
 " 北見國枝幸郡枝幸村
 21. NATIVE COPPER. *Izumo.*
 自然銅 出雲國八束郡島根鑛山
 22. " *Iwami.*
 " 石見國邇摩郡大森銀山
 23. " *Iwami.*
 " 石見國邑智郡高原村胴ヶ丸鑛山
 24. " *Shimotsuke.*
 " 下野國上都賀郡足尾銅山
 25. " *Ugo.*
 " 羽後國北秋田郡阿仁鑛山
 26. " *Ugo.*
 " 羽後國仙北郡荒川鑛山
 27. " *Rikuchū.*
 " 陸中國鹿角郡尾去澤鑛山

- * 28. NATIVE COPPER. *Shimotsuke.*
 自然銅 下野國上都賀郡足尾銅山
 * 29. " *Ugo.*
 " 羽後國仙北郡荒川鑛山
 * 30. " *Rikuchū.*
 " 陸中國鹿角郡尾去澤鑛山
 31. NATIVE SILVER. *Iwami.*
 自然銀 石見國邇摩郡大森銀山
 32. " *Iwami.*
 " 石見國邇摩郡大森銀山
 33. " *Rikuchū.*
 " 陸中國鹿角郡小坂鑛山
 34. " *Settsu.*
 " 攝津國川邊郡中谷村多田銀山
 35. " *Iwashiro.*
 " 岩代國伊達郡半田村半田銀山
 * 36. " *Tajima.*
 " 但馬國朝來郡生野金香瀬鑛山
 * 37. " *Rikuchū.*
 " 陸中國鹿角郡小坂鑛山
 38. NATIVE MERCURY. *Iyo.*
 自然汞 伊豫國北宇和郡日吉村父野川
 39. GOLD ORE. *Ōsumi.*
 金 鑛 大隅國始良郡横川村山ヶ野金山
 西濱坑
 40. " *Rikuchū.*
 " 陸中國鹿角郡尾去澤鑛山
 41. NATIVE GOLD. *Ōsumi.*
 自然金 大隅國始良郡横川村山ヶ野金山
 42. " *Iwami.*
 " 石見國邇摩郡大森銀山