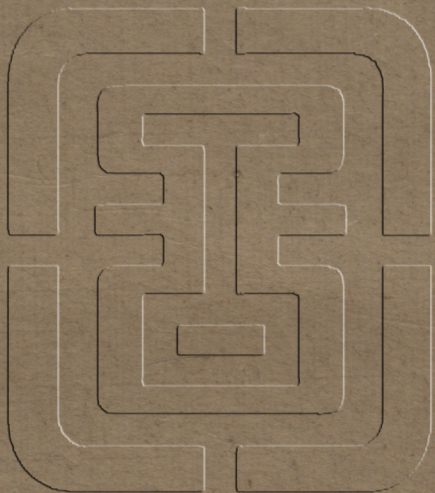


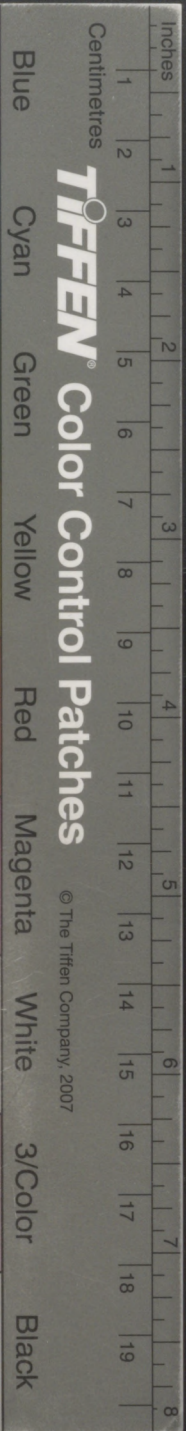


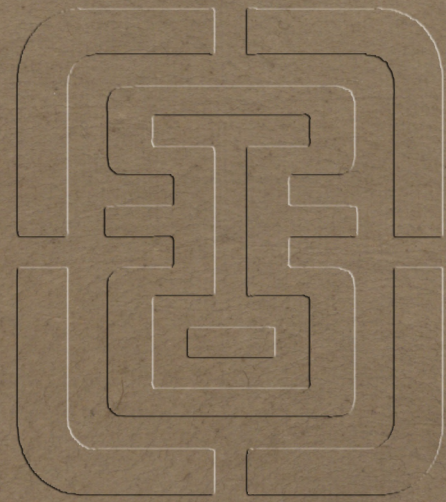
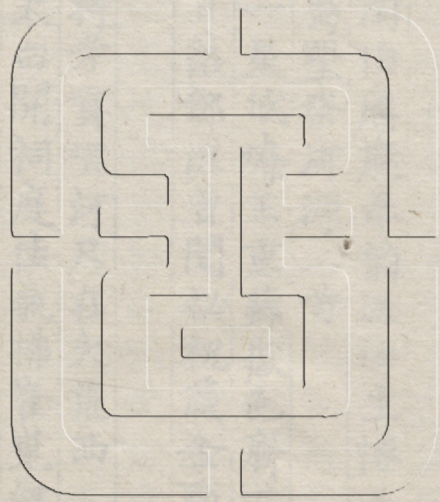
1477



柳待制文集

三





柳待制文集卷之五

律詩

七言

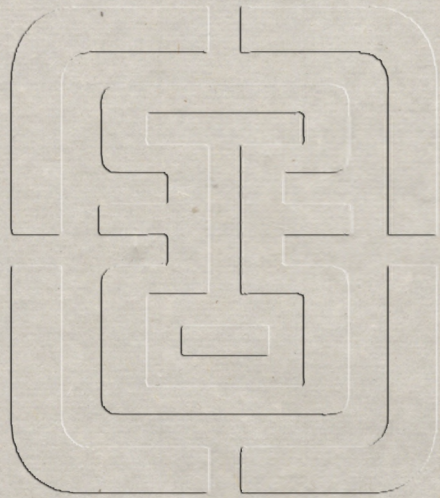
奉同柏庸應奉韵送伯生博士行祠西嶽因

入蜀聖祭河源二首

旌旗前隊一星低
燎玉熏蕪嶽色齊
石戴殘雲開便
面棧懸斜日落鄣
泥曾聞秘祝藏
金帟復道祠臣致
碧雞

聖代新儀將考貢
崐河只在太荒西

馬首西南太白開
祠庭佳氣拂崔嵬
河邊織女機絲
出霧裏仙人翠
蓋來鳥道山盤
繞後棧龍池墜
黑劫前灰少城
萬里層雲色遙
送清秋使節回



次韵伯庸無題四首

貝葉東來不隔江，青瑤刻作寶華幢。
 龍翰別致三千匹，翠羽生翰四十雙。
 天上神閑雷下斧，人間客醉月
 螢窓。崧南半截雲虹色，宜著韓家小石
 淙。珠斗闌干動夜光，霏霏神雨酒痕香。
 故時徒服多為齋，今日祠衣獨尚黃。
 梁苑且延能賦客，漢廷安用戲車郎。
 琴中莫置拘幽恨，聖德宣昭到越裳。
 欲覓麻姑看海潮，往從織女問河橋。
 著荃宿露龜方息，竹實垂雲鳳已遙。
 白驛何資三寸舌，黃金偏戀十圍腰。
 新來伐地聞歌曲，盡擬秦聲入管簫。
 黃鵠將鶩兩翅垂，歧行幾許侶蛇醫。
 栖遲社首脩封日，太息甘泉獻賦時。
 風籟蕭蕭聽漸起，星弧歷歷道

初移塵埃渴肺今年甚，絕想仙盤露一卮。

送李士和侍讀攝祠王屋

河山肺腑樹靈峯，泰壹高居象帝容。
 蒼玉登壇親藻藉，黃金塗檢盛函封。
 林光忽与升烟合，雲氣初承委珮重。
 歸格神休奉明主，恩流偏覺侍臣濃。

觀失刺幹耳朶御宴回

毳幕承空柱繡楣，綵繩亘地掣文霓。
 辰旂忽動祠光下，甲帳徐開殿影齊。
 芍藥名花圍簇坐，蒲萄法酒拆封泥。

御前賜酺千官醉，恩覺中天雨露俱。

車駕駐蹕即賜近臣灑馬郊子御筵設壇殿失刺
 韓耳朶深廣可容數千人上京五月芍藥始花

還次桓州

塞雨初乾草未霜
穹廬秋色滿沙場
割鮮俎上薦黃鼠
獻獲鞍間懸白狼
別部烏桓知幾族
他山稽落是何方
長雲西北天如水
想見旌旗瀚海光

八月二日

大駕北巡將校獵于散不刺

詔免漢官扈從南旋有期喜而成詠

天子龍飛啓聖時
乾坤闔闢載清夷
幸從在鎬承周宴
重喜臨邊舉漢儀
御宿常時嚴扈衛
吉行唯日望鸞旗

詔恩許免陪騾乘却愧長楊賦未奇

次韵吳間間真人詠梅

崑蕤珠闕鳳池濱
梁背苔龍此樹身
蒼下亦逢脩月戶
林中別有主雲神
禽窈窕時窺夢
古雪離離未放春
誰識西湖香影外
綠華承華供仙人

送田時佐簽事赴河南

銀鞍駿馬走跋跋
南發都亭已向晨
勝日未忘山水役
清風先掃簿書塵
金提舊菜毋多費
木鐸新詩罄一陳
酒副明時求士意
市中莫有鼓力人

次伯長待制韵送王繼學修換馬伯庸應奉

扈從上京二首

仗前桐酒進瓊脂
翠絡金鉤向馬垂
少宰攬廬初張事
從官魚笏正書思
三辰上應旂持象
六樂中陳鼓吹詞
供奉道遙承

御宿故應燕許擅同時

山圍黑谷翠湯湯獨許詞臣息馬看
道雲開朝采正蹠林風定雪華軋賦成特賜麒麟笈冥出初擊碼
碁盤歲歲八州人聖幸鉤陳旗尾認朱竿

送道士祝丹陽祠武當山

雙童白鶴導鋒車上到天池楚望舒崇祀茅從方士
法寶慈元有道家書山形巖屨知函負劔氣崢嶸應
噲噓

上帝居歆親錫羨歸耒捕及薦釐初

送趙虛一法師行祀南海南鎮因還括提點

仙都觀

泱泱東風淡海波青山無侶越中多碧雞使者年年

出黃鶴仙人處處過丹齊時開陳地寶祠光夜發巨
天河軒轅故鼎曾孫守不負淮南桂樹歌

左衛麻經歷持命書歸省先墓

朔吹蕭蕭動顛蓬嶽南歸夢繹山重賢勞屢最鷹揚
府賁澤纔露馬鬣封今日門切方論世古來墓制合
明宗待君建幕收奇績樂石銘詩併象容

宗人湯佐由內宰出為懷孟總管賦贈識別

吾宗門戶並崔盧漂轉深慙緒業餘群從喜開朝士
籍一塵旋擁使君車松榆置社今豐沛耕稼同風古
比閭長日鈴齋詩有興客來醒酒得冰魚

送馮士仁經歷赴淮東廉訪幕

參軍故事有髯卿王雪襟懷值許清可使民言于吏

議儘將幕畫寄臺評珎鮭日喜供餐具蜜酒時應釀
林成芍藥瓊花春次第揚州風物恣詩情

鄭公輔下第後為京邑教諭滿歸冠氏

珠在深淵玉在山文章光氣逼人寒司徒自昔皆升
士學究千今祗備官正有何門堪吸履忽聞此客已
彈冠重未知與春風約花發城南走馬省

太子受冊禮成赴西內朝賀退歸書事

樂舞充庭見象箭重瞳日月麗璇霄雙龍承檢纜升
冊九帟開闕恰御朝內殿皆陳朱鬣馬左璫新換燕
金貂青袍景困微班蚤親向前星挹斗杓

符安理罷爵為鎮守杭州真定翼千戶安理
讀書知大義嘗欲起應進士舉已乃不就

將軍英妙及華年快馬新粧七寶鞭
士豈無狸首節傳家故有穀城編
韓門日晏猶嚴警射圃時清不
癸弦二月湖山春正美雅歌喚取酒如泉

午日雪後行失八塊禿道中有懷伺館諸公

尖峯猶是漢南山駝褐蕭蕭午日寒
艾葉謗將頭上插榴花應許夢中看
馬前砂雪行初隱鵬背荒雲落
更盤

王事獨賢吾敢憚重煩同館勸加餐

湯顯齋壁

牧馬新來秣地樹街頭
桐酒玉傾豎義和白日經天
近鞍勒陰山度幕遙
雨過忽然思御袂風清聊復快
凌歊它年續作灤陽夢萬里排雲迓沈寗

鄉友立夫以治春秋舉禮部進士不中第賦
二詩別余南還次韵答贈

長安花好合來遊眼底高風一鷲秋願以微瑕傷白
玉終然棄味愧黃流狂歌賴有千鐘酒通蓋今無萬
丈裘回憶雲泉不同夢空將兩耳與心謀

芳草連天鴈到稀京華春盡杏花微新知落落長門
賦故意悠悠白紵衣兵法孤軍嘗小挫聖經一字有
公非文章銳發如朝氣慎向匡山覓要歸

河南北水後民往往注告飢胡安常以工部主
事實被選為其首外郎賦贈識別

千里河堤蟻穴空新來魚鼈捲兜童外廷亦用調元
手化地何殊宰物功柱後決冠行動色幕中鴻筆看

生風過家急奉高堂酒一日民恫百歲同

送張靖明真人得請南還天台

翩翩霞佩挾飛仙桂館靈風尚蕭然石室樵人同夢
日金門羽客賜歸年新開洞穴收丹鏃更買湖亭放
酒缸翠湧天台三萬丈題詩須用碧瑤鐫

送道士何大方歸龍巖山大方能醫

玉露金風桂館遊江南還問木蘭舟路逢道士呼元
放市有山人彌伯休仙珮凌空聲窅窅神丹開室氣
浮浮成書想在青囊底乞我玄霜點白頭

還博士後作

贊忝被

誤恩稍進官序仰承今遇復愴曩懷輒依短韵以

寄永言亦識山林賤士猶不為

明時棄物也

在祿于今五十年遷官纔得曠青氈前生羊祜徒多
感後世揚雄敢自賢已已經奮甘藜落紛紛胄姓正
蟬聯

天光飾物無纖鉅頗覺

息承雨露偏

送國子伴讀李顯還省潞州

六館詵詵胄子超窮年媚學競居諸束歌幸及聲明
際子告方當定省初易水風高鞭笞勁壺關雲白眼
光舒河東吾土鄉情重雅欲同還訪里閭

新製大常鹵簿成正月九日

天子始駕玉路朝饗

太廟恭覩盛儀喜而有賦

端門初啓蹕聲齊五使中行八寶隨大輅戎嚴催引
仗淵旒分道聽鳴麾絳羞繡袷迎陽動蹀躞金珂穿
地垂宗祀光輝承孝饗思成還欲詠周詩

送王正臣經厯赴浙東

仙掌浮空紫翠重金華秀出浙河東繡衣幕府雲霄
上丹筆刑書雨露中溪釀獨稱雙醞羨津舡纜許一
帆通送君因寄思鄉夢為問青山舊桂叢

陳存道由奉常掾出為廣州教授

曲臺從事氣如霞禮樂圖書腹五車燕北離筵當菊
藥塢南行色為梅花揚帆直下將觀海攬轡徐驅且

過家雖則磬囊千載後遺音却恐在荒遐

送楊君祥赴定海稅官因思舊遊

麾手黃塵一解頰翩翩行色有光輝豚魚稅足初成
笑鷗鷺心閑已息機山翠入簾消宿酒海氛吹雨落
秋衣舊遊更在雲濤外獨倚西風送鴈歸

送播州楊宣慰還鎮

播南輿土亦分茅四海祥風共一陶萬舞在廷隆宴
饗景鐘著代表勲勞星文下与龜符直山色遙連庠
節高今日九州承慎德不將異物貴奇葵

送葉道士歸天台

此斗光中曳翠棋五城樓觀極巍巍采山不鑄黃金
鼎佩印空垂白羽衣石井劍花飛夜氣玉田芝草艷

春暉天台仙子應招隱萬壑梯飈看鶴歸

送宋誠甫脩謨押送安南貢吏赴鄂省交割

楚山迎傳日西馳炳炳魁芒斗下垂周制陪臣通執
奠秦官典客重脩辭同文自昔尊諸夏守道于今在
四夷黃鶴樓中張宴罷借君彤筆發英奇

讀漢史二首

將軍含笑入重泉自說功高許史前家禍遂萌參乘
日國恩猶在罷兵年減羔論定謀初泄獻馬書陳事
已先爭道罔奴非釁隙人言熒惑畫當天

世徵趙禹孰同倫律議紛紛踵故秦天下利源知幾
孔上前心計竊多陳峻文強傳春秋學忌意專攻禁
闥巨大坻法家無後福漢朝天子重經綸

寄贈吳彥輝

夢想人間玉樹柯
梁園備竹竟如何
過車欲問夷門
隱把劍還為易水歌
寶瑟鳴絃聽入機
文綃絞室看飛梭
薦賢甚負吾徒耻
相國于今重禮羅

元日朝回書事

九賓陳仗建朱干
六譯傳聲贊白環
法部清商初按樂
宮闈重翟已趨班
雪華遙映龍旂動
日色纔臨鳳蓋開
萬歲玉杯誰刺字
忽聞送喜入天顏

天顏

送陳仲剛歸鄱陽却赴武昌謁選

黃塵如海漲天衢
好在歸來一束書
拔柁纔看彭蠡近
食魚真愛武昌居
莫因蘭棹思紉佩
想對梅花夢

直廬治世有音當
合雅勞歌母蹈楚聲餘

送唐可升法師奉香祠武當山

黃帕封香御手題
熒光一道紫雲隨
神山額額千靈會

天子明明萬壽宜
金馬碧雞春動彩
鉤陳玄武暮張旗
甘泉畫法元非誕
太乙祠方固自奇

次韵伯庸待制上京寓直書事四首因以為寄

舉頭涼影動明河
問信仙人八月槎
斗下孤光懸太白
雲間長御挾纈阿
霓裳催按新聲遍
鳳藻需承曲宴多
一代詞華歸篆刺
龍文還欲暎琬戈
松翼新裁似鶴翎
手中雲影落深青
宮花忽動紅千

四十七
帳禁柳齊分綠半橋金掌擎秋調玉屑銅渾窺夜約
銀釘不知太史朝來奏東壁光聯第幾星

烏桓落日稍沉西南極青山女堞低馬谷夏泉經雨
漲龍堆秋草拂雲齊一函祠檢將升玉萬里丸封不
用泥瀑直夜涼談往事乘車猶欲避難栖

枉面春風灑灑波醉來難覓百東坡寧無天上支機
石信有人間采玉河霜驛舊圖開党項雪毫新興寫
伽陀聚星更比荀陳盛月照金鑿夜若何

李侍讀子巖夫為四川行省譯史

鑿坡詞伯列仙卿玉樹名郎上幕英九譯同民先導
喻六書垂世用諧聲極知愛日心情切更覺培風羽
翼輕相國臨過似嚴武時平重喜雪山清

離京北至新店十二月十八日

少嘗美筆涉詩騷豈有長途汗馬勞病骨粗知南日
羨窮年今與北風塵寒暄掛樹駸駸短朔氣浮空往
往高蹄轂去乘成老嬾山林為謝解吾嘲

任城馬氏瑩庶唐宋金數百年松檟茂鬱由
子孫世世有人也予聞而感之為賦此章系
曹子貞先生記文後

馬服君家百世支城陽高冢尚巍巍眼明喜見祁連
象心惻如迷即墨園霜降露濡增感慨水原木本繫
瞻依嘗聞珠玉驪山出地下何曾發弩機

送鄉僧偉師南還

析木光中佛耀開丹樓碧閣暎崔嵬空聞白馬馱經

去幾見黃龍聽法來笠影翩翩雲作蓋錫痕依約浪
生苔歸山說似京華夢親到幽州禮塔回

送國子伴讀朱禮悌歸盱江省親

京洛塵埃眯目黃遲歸畱得舊縫裳并歌不在諸侯
席挾筴猶從胄子行實內公荷秋尚小庭前護草日
初長文章本是飛騰具鵬翻垂風看怒張

伯庸少卿在上京有詩貽經筵諸公書來錄
以見示次韵繼作俟南還奉呈

隱隱蒼龍闕角西星辰次舍宿全奎期門上日排熊
武尚食新秋薦犢靡王德體元觀大始坤环乘運戒
先迷欲知聖學成仁大魚在深淵鳥在栖

十月五日冬饗禮成書事

萬舞洋洋在廣庭星文動影貫珠繩頌聲有日賡長
發祀典初冬舉大烝黍稷正宜圭壺合蕭光還与燿
烱并物成備饗仁心切况復新霜露已凝

送周尊師還吳中

竹宮旗采動微雲暎陞風回廣樂聞天上信星初報
貺山中逋客已移文松肪歷歲成膏魄芝掌迎春變
夕薰太一蓬萊如遇為開神鼎問元君

京城閔旱廼四月朔廿兩應祈次古愚韵

嶽主河宗舉大祠雲膚雨脚見來時龍雩應節卓陽
用天畢從陰解澤垂報貺泰壇酌玉壺慶豐歌館擲
金龜眼明盛治開新象因頌成言不敢卮

蘇郎中挽歌詞

大漠陰山斥候通濟時深欲仗英雄過庭數粟知軍
實懷府程書上國功萬里賜環行遂遂一丘埋玉恨
匆匆儒林有子能昭績六尺桓碑載事豐

八月廿四日

上北幸回鑾次止撫州校獵獲禽物盈且多爰以珎

毳馳饗

太廟

勅命近臣攝行其事禮眎烝祠迺九月三日

御香至都一日昭薦明祀百辟駿奔陟降有恪贊時

實與監禮輶賦紀詠

羽獵初成獻獲時絨辭唯遣近臣知大田本意充乾
豆備物誠宜饗類祠切切薰墻如實見昭昭位著有

餘思禮由義起艾謨正鴻筆真將百代垂

過宿長蘆書所感

縣官煮海非籠利使者行河在用經今日有人司筦
權嚮來無菜濟承寧舟楫轟轟雲為斷鞭血淋淋地
亦腥午夜商歌驚客夢琵琶彈徹喚誰聽

舟中睡起

影入船窓隙日升霜衾驚夢却青綾一官朝右寧非
客十月漳濱幸未冰江驛比來無鴈帛水鄉隨處有
魚魯食貧龜勉菜微祿消得山靈笑負丞

登徐州城上黃樓北望河坼作

高樓背水廢奔衝影動雲虹落水中土色從黃宜制
豚河聲觸險聽分洪却思沉壁千年日欲問乘槎八

月風汴泗交流平似席南行北播本同功

雪中渡淮

水入長淮浦溆分艖前圻岸覺奔沄灑蓬兩歇纔聞
雪吹帽風來不見雲何處能忘丹鳳闕此身將混白
鷗群有人問我鬢珠顆直遯寒光到海濱

曉次揚州阻風不得渡江訪傅子玄留飲追

暮明日小至

揚州城色曙烟中一幅征帆趁落鴻地折江傾將至
海日南景夕故多風歸期漸與寒梅近生意纔看茂
草同輪寫交情添耳熱醉鄉誰謂酒無功

曉望金山

六鼇連背負青山直下中瀰水一環苞絡輒坤成地

險吐吞雲雨出天慳浮幢影入龍淵底若木光騰唇
氣間晚歲相依香火社租教黃鶴載詩還

鎮江逢袁子方明府

京國同遊兩毳袍歲闌歸路各維艘淒風催合南河
凍寒色看成耕野高蒸蟹著糟新點茱黃魚剝酢滿
流膏丹楊物品渾宜酒試遣霜威敵醉豪

送管文秀赴辟南臺

京華初見各塵土江市重逢又簡書今日掄材先幕
府古來薦士右公車器當盤錯方知利志在澄清未
覺踈神草尚應能指佞豈將簪筆愧權輿

送董侍御由江右赴南臺

勛閎聲華照汗青繡衣霄漢玉亭亭榮光下合豐城

三〇六
劍然氣中懸執法星絕嶺松筠觀節操當塔蘭苗讓
芳馨離杯滿引東湖水世上誰曾忌獨醒

送萬里貢補行臺

百尺崇臺看鳳儀筆鋒真侶脫囊雖春秋議法初無
害旬歲為郎亦未遲章浦留雲期弭節鍾山乘月索
題詩客間纔見還輕別思与檣鳥上下隨

閱進士卷賦呈同院諸公

五緯明明一鑑昏斯文吾已愧專門直教漢法稱無
害猶恐秦人議少思審樂豈能遺律呂采芳終擬得
蘭蓀胸中故有青藜焰夢裏從渠墨水渾

與晉卿夜坐道舊因書贈別

去歲離京秋葉黃客間看客又新霜澄江不礙浮雲

影寒月空驚過鴈行文苑即今誰醞藉宦途何許是
康莊紅顏青鬢非前日却愧人稱兩驕驕

過鐵峰書室觀其所得宋咸淳中大宗正訓

名牒上有福園署押感而為賦

姬姜顛頽况同盟屬籀淒涼舊訓名寶玦懸腰非少
日金環探樹是前生分無藜杖過天祿尚有花書記
冢卿未必後來能識此祖教人說漢西京

吳玄德真人出祠閣阜山常大舉參政實奉

命從往玄德有詩次韻通呈二公

極中景福大如川臣子靈承志赫然祭澤尋常先及
物威顏咫尺不違天即今漢樂多崇祀若昔殷家有
曆年歸義象成巖報上頌辭忙付玉人鐫

立春日陪左平章飲散懷舊偶題

江上迎春春日晞跨鞍真侶早朝歸飲釐夢惜紅螺
小露賜心驚綵燕非沐罷為誰慚鏡鐻宴回容我從
桂柝東風若也勤披拂莫遣寒梅一點飛

送汪疇志推官解南安却歸北上

江西窮徼荆書簡搜古曾聞到薜蘿府靜平分秋氣
入嶺高橫截瘴烟過百年禮樂斯為盛一士金湯不
啻多徼閣木天無頭少眼看朝右用殊科

送江彥清同知赴湘鄉

高蓋緹車駕道邊清風開路掃氛烟寧知太史浮湘
意不在重華守嶽為隴上麥岐將秀穎俎中蘭糝更
芳鮮彈琴秣坐凝香閣楚老長謠處處傳

贈鄧道士遊京因簡虞少監

上得扁舟謝木蘭好風容易插脩翰言從

關下瞻佳氣却向山中卷大丹素女空侯彈不佞道
家藏室到非難若逢虞監譚玄摩莫遺鈔詩筆輶軋

春盡日雨中宴坐次劉士幹憲史見貽之作

詩來慰我苦吟身黃絹中間見受辛合眼河山渾似
夢閉門風雨不知春長疑野鷓聲無據尚喜沙鷗意
獨親開到茶蘼花事減任渠流水洗芳塵

世故紛紛萃一身直教調劑適甘辛淹留苦笋迎初

夏分付餘花作好春引睡欲拋書箴去銷愁聊與酒
杯親詩成置我江西社免苑梁園隔幾塵

初夏憶京城鄰舍

石家院裏蒲萄館，荆媪池邊芍藥廳。
倦劇擁書終日坐，醉來支枕片時醒。
主人並直飛龍衛，鄰客誰開放鶴亭。
萬里滄江雲一去，欲將孤影寄伶俜。

送南海蔡秀才北遊

誰剖明珠照寤寐，更驚翡翠出籬芭。
番禺都尉曾推引，魯國儒生早見招。
服馬兼行穿幾驛，站鳶回望隔全潮。
九州八表俱承德，幸逐天階奏象劄。

送太僕往臨江謁德機應奉因而代簡

夫子高居百丈山，四方學者望承顏。
今君獨往初聞道，昔我連袂屢扣關。
白壁成雙開繅藉，黃金論鎰鑄刀鐔。
端未定價咸陽市，不換龍文與虎斑。

送張明德使君赴南恩州

幾許炎州畫裏山，西風驅向馬前看。
詩人舊志三刀喜，邊候新乘一障安。
時取椰椽斟玉液，饒將桂蠹薦雕盤。
雪花定比常年大，燕寢香凝夜氣寒。

追餞常大參至樵舍鎮飲別後夜宿舟中聽雨

七十里江沙水黃，溪流送客舉離觴。
回舟併載別愁重，殘雨微生半夜涼。
欲與仙人騎竹杖，時從老子據胡床。
慙情獨有南樓月，白兔河邊正搗霜。

作枯木醜石因題二詩遺李輔之檢校

窻光入筆吐晴虹，我豈能侔造化功。
巨石長林開颯奕，尺縮寸楮破鴻濛。
古文篆籀雕鐫外，楷法波戈點

畫中書畫本來同一物莫將視作馬牛風
曾与深山木石俱故將句子寫成畧錦城黛色參天
有良嶽竒峰扶地無禱面稜稜霜雪亞陰飈肅肅鬼
神驅諸房檢正文書簡清坐相看啜酪奴

觀菽襄樊共

漢水奔鯨觸浪腥東來羽檄急徵兵
馮牙已報舟師發克敵終資廟筭成
豈有大橫歸代邸尚令烽火照咸京
堂堂

七廟神靈主重整軋綱四海清

顧淵白架閣自吳中西來途次有詩紀詠和其韵一首

過釣臺

萬疊山雲百尺臺清風招我首頻回
粵從縹鳳冲霄法不見殘鱗上釣來
虹玉固為神所祕犧尊猶是木之灾
千年未辨生芻束自汲茶泉試壑雷

玉山道中

前林候館關朱扉冰玉中涵凝谷暉
曉日半溪搖水碧晴雲連嶺曳山衣
路逢俠客彎弧立市有仙人賣藥歸
少喜遊方今白髮吾謀無是不成非

至豫章

漸老年華富貴催碧油幢底豈低徊
君方受牒當辰八我實歌詩惜暮未
玉樹風前臨皎潔雪峰天際倚崔嵬
相從未久還輕別歸及湖邊菡萏開
彭冲所贊府解歸廬陵贈別二首

臺府前臨勢業裁下窵趨走日奔波由耒州縣勞人
耳奈此公卿慢士何白璧全歸猶有足朱絃獨奏遂
成歌真儒用世偏宜老借重于今將相科
南昌巖邑簿書叢衆目睽睽網耳聰奔走塵埃同一
尉牽聯論薦有諸公苟人不識操舟利此事真如黔
鼻工同客江城同解袂片雲田首各飛蓬

端午日泊舟信州城下陳行之推官孝仲野
知事攜酒饌勞予于挹翠亭上

信州城南江水流故人惜別暫維舟節中偶病不成
飲客裏逢歡却是愁地近那容胡枝舞波回更作楚
聲謳三年三見戎葵色多事紅花照白頭

次衢州盧彥遠提管任仲安同知留宴平山

堂上慨想舊遊席間為賦

山如雉堞水如埤堂檻憑空直下窺指似雪鴻留迹
處看成遼鶴返家時使君迺勞承終宴倦客追歡惜
早衰為向青霞仙者說吾遊未了一枰碁

杜真人遊仙詞

不佩將軍四士符溪山雲月共樓居膝西老叟初言
治河上仙翁晚著書夜攤笙簫游鞞洛曉飛劍履入
衡廬天根不是藏真處一粒神丹貯一虛

比聞尊獎藝文諸公陞華館閣原父首以遺
逆起武夷山中予雖淪棄于時亦題詩志喜

中天延閣寶奩開日致明堂杞梓材東觀比容參獻
納南冠今復与招徠母名固守申公論第一休令斲

尚猜溝斷豈堪重刻飾分光猶得被蒿萊

寄太僕

玉樹瑤華不數人更從竹箭得蒼筠文章醞藉心無
累山水娛嬉筆有神喚起瞽矇陳擘緩洗空盆盞出
清醇兩雄豈敢當韓孟但喜龍雲入夢親

先公墓下作

霜露初零感慨新一盂麥飯百露巾幾家朽骨成深
銅四世清門稻蘗貧瘦竹僅餘三尺蕪喬松誰睨十
輿薪縣知簞土加封樹亦與麒麟迹併陳

送夏仲文主簿赴遂安

溪郭人家住翠微縣花春到小梅枝名門正以公侯
大高士何嫌簿領卑莫使塵埃侵髣髴盡收山水入

琴絲囊中彩筆如犀劍早賦芙蓉幕下詩

雪後夢薛玄卿

故恐梅花即是居一床胡蝶兩床分為予誤讀中黃
子要爾偕升太素雲開笈取書銀字減隔簾呼酒玉
簫聞覺來不省誰同夢雪影翻窓似水文

太僕自臨川致書深悼德機之死於是復土
一周星矣

江右緘書昨寄將范家墳草又新霜即今已遠人間
世微爾誰宜地下郎祇有清詩傳警策更無真字發
飄揚天乎幸使山兒慧樵裝猶堪卜歲穰

德機一子
山兒尚幼

水際見早梅題為漫興六首

玉人慰我色敷腴不用東風折簡呼澹泊非從言下

得孤高真恐俗間無唯詩標格差能似比雪容華少
較殊除却西湖香影句祇饒霜月解臨摹

朔風晨夜振枯梢許可寒梅似我曹為惜濃香薰簡
策故留生色照蓬蒿道人半世絕火食烈士窮年秉
節毛未必花神專物論不令渠得配三高

苦為江梅欠好歌更愁琢句損天和少留枯枿何妨
醜添著踈花未厭多折得故分春色在吹殘將奈角
聲何情知不是塵中物月地雲堦合重過

斬新花發看垂垂作意東皇許探支見慣誰將欺朔
雪放遲吾自惜南枝小橋流水香微度淡月清霜影
亂隨頭白逢春狂未減興來落筆又成詩

如此荒寒野水濱踈花冷藥看橫陳歌翻玉樹多嫌

俗夢喚梨雲却欠真半點不煩春刻畫一分猶藉雪
精神蠟團新萼雖同出未免韓公議小醇

亭下松風細細吹翠禽驚夢立多時更幽更險春亦
到半落半開人未知雪徑飄香纔覺近冰池寫影倒
看奇繁花留為先生壽領略年芳莫較遲

俚俗夏秋之交集玉現脩神事寧謂故常予
去鄉數十年而猶未之有改也作詩私誚其

陋

村村歌舞月明中漫詭祈年有信通伐鼓撥金維近
戲捭豚燔黍幾嘗豐野巫豈識神靈意山鬼徒貪造
化功水旱在天何與兪澗毛自可薦民衷

浦陽十詠

仙華巖雪縣北有仙華巖

冰柱浮空曉色蒙海波搖動玉玲瓏九清內景游紛

外五嶽真形太素中微丹升壇初映鶴長雲連野不

驚鳴仙姬宴坐瑤池上摧捧蟠桃獻木公

白石靈山望贊皇湫潭此復見蒼蒼飄揚直欲陵三

際霄寸猶能雨八荒空外金精懸太白泉中虹彩化

長黃傳芭奏罷神絃曲松蓋成陰澤氣涼州黃皇

龍峰孤塔縣東龍峯古塔

兩環日月似飛梭鰲背稜稜窄塔坡朱鳥前頭森負

巖蒼龍左角見差戕玉函舍利朝光現珠斗闌干午

影過浩劫浮雲開萬象寶華雜還散芬陀

寶掌冷泉寶掌山唐千歲和尚道場有看

一勺曹溪亦是甘刺山容易出飛泉消融太古岷峨

雪澄映中秋沆瀣天掛樹青稜窺洗鉢眠沙白庶伴

安禪巖龕無縫身如石洋數高僧入定年

有盈有泚即寒泉猶隔蘆峰道里千嶽蘆雲深巖策

屢匡山人老讀書年松楠疊影青浮几華樹生香晚

入筵稽首堂中兩天子六經言遠視如天

潮溪夜漁去縣五十里溪流

溪水添流到石砭小家殘戶占漁商蛟龍未解乘雲

氣魚鼈安能避澤梁兩岸櫟林蔽曲折一筭松火照

微茫淮夷固有蠙珠顆
往往鉤深得夜光

南江夕照
返照如畫
中

千峯不盡夕陽孤
斂翠浮丹入畫圖
塔廟傍連山影

直石梁中豆水痕
枯白魚在汕將踰
尺紅稻登場稍

侶珠玉露金風
秋最爽跳身何用
市間壺

東嶺秋陰
廣縣東山嶺
多陰

半里官橋出市闌
一團秋色破屏顏
雲開浩蕩初疑

曙日出蒼涼不見
山斷雁殘鳴飛杳
杳綠蕪紅葉映

斑斑去年菊葉今
年發拾得籬邊句
子還

深裏江源
浦陽江源出深裏
在縣西三十里

濫觴初不滿瓶盃
百谷渾渾一壑吞
自此安流翰渤

澣放渠高浪蹴崑
崙崑崙出山未適
帆檣便竭澤毋庸

吾繁謝客題詩曾宿
處孤雲落日是何
村謝惠連詩
云晨發赤

亭谷今宿
浦陽內

昭靈仙迹昔黃帝少女於
山華岩上
早禱之輒應

芝掌中開顯氣青
雲耕雙駕鳳皇翎
目山不啓軒輶

鼎化石猶聯婺女
星磴道芳春琪樹
長巖扉清畫碧

華零真仙帝遣司
風兩喚起淵龍聽
指令

送吳德謙入京省
仲文立教宗師因
以為寄

珠斗闌干萬象中
上陽雲氣擁飛龍
凡民必至

玉畿止有物同歸
老氏宗天上文章
周六典人間禮

樂漢三廡書生際
會斯為盛莫戀青
山五粒松

題項可立雙松圖

我家亭下有雙松
絡石挽雲與此同
閉戶時時聞落

雪援琴往往寫清風
袂全省識蛟龍狀墨守誰爭篆
籀工采藥天台能事在
故應添著負苓翁

與新甫九從會飲工清宮
文室宮主鄭安節

出宋丞相鄭魏國公贈其師祖胡元靜先生

詩魏公初免相時也因次韵紀勝

登山腴脚整輕便占淥湖光
侶剡川内景樓臺初象
帝上清符篆别通天雲深
往往生朱草水淨娟娟化
碧蓮歎息有人辞鼎鼐幾
曾無地寄脩仙

送張國濟法師還龍虎山居

喚得青鸞備左驂
象巖歸路觸雲嵐
道門闕里華陽
似洞府神山玉笥參
到日碧桃纈爛漫
過時紫筍尚
芳甘相從共有炮霞癖
欲抱丹經借石龕

錢塘逢管彥清史君彥清黃人

黃州地入雲夢澤
管氏書傳海王篇
茲地產材寧有
種是家累德固多賢
方聞畫戟開兵衛
又報朱轡擁
使旃收取聲華上
臺閣玉班行
近燕微天

訪王宣慰金井山居即送廣東上任

白雲招我入松門
促席欣承策語温
岫幌巖扃漸勒
駕馬人龍户
望開藩一丘
緩作經營計
五管方依節
制尊儒者安邊
良有榮驚魚母使
水先渾

玄文館送張伯雨鍊師歸三茅

華林茵閣草菲菲
千樹啼鶯喚客歸
石上踞龜談未
了山中騎席去如飛
白雲冉冉浮芝蓋
青雨踈踈灑
葛衣世外故多人
物論一枝丹筆待君揮

用韵重送

海上盧放汗漫期兩青雲白送將歸步隨玉女明星
出夢載神山左股飛迹徑常時多著屐深林五月未
更衣冷飈忽動三君下七尺冰絃信手揮

送秦裕之左司赴福建廉使

左闈丞郎地壘嚴使華將指粵山南霜飛劍佩能清
暑雨入幃帷化作甘興學先時稱范甯寧民此事屬
曹參澄清一念存匡濟治泰方觀相度函

柳待制文集卷之五

柳待制文集卷之六

律詩

七言

送胡九文赴邠武錄事兼簡汪國良史君

樵溪溪上萬山叢迎路梅花雪色融閩嶺此無青草
瘴參軍令得紫驄翁固應承事龔黃側自可升明卓
魯中太守行春賓客送錦囊新句益宜工

垂虹亭晚眺

山光自獻一螺青人立垂虹酒乍醒兩界星河涵倒
景千家樓閣截浮萍敬禮側枕衝風勁密網疎罾刮
浪腥正為鱸魚忘世味隨方吾亦具笈簪

送魏詎夫運使赴閩中

用世寧無濟世才南園羽翮為君開大農經費資鹽
策法從崇班領計臺調鼎正須培相業歌薰兼復旱
民財七閩未必能專惠少待還持王節來

廬陵曹士和有致用之學而仕不大振死墓
南陵餘十年矣始見其子德川錢塘道世舊
惘然乃追為挽詩一章繫諸誌銘卷後

平生素業讀書螢墮石人占是客星官譜窮鄉遊徼
吏師資沒齒太玄經誰誇貝錦新機綜我識龍文古
鼎錐死寄江東一丘土魂歸楓岸雨青青
談鋒吾及接而翁少日論交賴擊蒙觀物固知心繫
道即戎猶倚劍為雄死生契闊飛鴻外今古興亡斷
簡中一為象賢悲宿草不禁衰涕落西風

送楊元誠庫使製紙事畢還京

江南貢楮揖霜餘舊品澄心未必如華玉光浮飛白
几瑠戈款著鏤金書尚方製作從時備使者恩榮有
詔除閣下逶迤承柳宿幸因

天語話畋漁

送徐周臣廉使除戶部尚書二首

呂環初下戒行騶正為蒼生繫戚休星女重淹膚使
節地官新拜富民侯能令實塞豐儲時即使謀廷緩
頤憂計相升庸徵故事傳宣還在鳳池頭

樓風溪月送舟還畫棟飛雲杳莫攀丹穴生雛方應
夢朱衣引馬又催班屬聞振履星辰上私愧逃名藪
澤間祖道出隨扶杖叟囊空猶恨一錢慳

次韻魯參政觀潮二首

怒濤卷雪過樟亭人立西風酒旆青日數行天淪左
界地機激水出東溟倒排山嶽窮千變闔闔雲雷竦
百靈望海樓頭追勝賞坐中賓客弁如星
風陣先驅入坐間雪濤千疊湧如山太陰成魄清秋
正元氣流形大信還絳額青緡方戰罷素車白馬自
神閑歸壻只尺蓬萊島落日將愁認警鬣

送孫士元經歷赴越中

十里維藩應列星元僚初不異專城會稽竹箭東南
羨幕府冰壺表裏清吏鞅豈容幕牘背俗塵何得汗
簾旌鄰州亦有柴桑叟日日和聽頌聲

因杜掾遷江東奉簡賈伯堅廡使時方自淮

東轉運移節宣城

白蘭風生振鷺行十年身佩紫荷囊江東使節清霜
府天上詞華明月璫后土瓊花春窈窕敬亭雲樹曉
蒼蒼遙瞻謝李題詩處星象中縣執法光

次韻繼學廡使觀閣二首

棘門雲擁萬貔貅繡斧臨戎許借籌不馬凌風搖蹀
躞牙旗迎日映夔夔安邊心欲恢弘略論射尤當抗
大戾玉節歸來聽凱奏碧蕪紅葉四山秋

使華滋止將臺東庖旅駢屬會同旗上畫熊徽裊
露手中白羽靜生風選徒自昔誇成武飲至常時勸
有功不試師干民樂業雅歌揚厲合無窮

送陳彥正山長奉親赴柯山

昔徐徑與嘗謀
大樹于是與然

陽珠

之官深入爛柯鄉高坐葵園舊講堂
鄧氏三為文學掾菑川重起孝廉郎
板輿行樂春猶早萱草忘憂日正長
太極一圖閑道妙為開幽翳出朝光

夜行溪谷間梅花迎路香影離離可愛

暝投村徑繞羊腸離立江梅似鴈行
冷蕊微開初的礫繁枝亂插更淒涼
蒼烟掛樹多疑夢淡月窺林稍覺香
正為先生行役苦故留斂玉薦奚囊

游耆闍山寺因懷君采

馬影風吹度石梁松雲冉冉畫生涼
俗塵不占清虛境僧榻初投曲密房
樂道飛泉添漲水半林殘雨漏斜陽
北山重憶栖霞侶新種芝苗若許長

王景文山長挽詞

以下第舉子再任家山

鳳出丹山馬渥注明經青紫志非夸
同升或已持英節將老纜容坐絳紗
魚上龍門遭點額鶴飛華表記還家
王峯東去荒雲宿愁絕風吹鼓子花

送海漕府朱奏差押運北上

轉粟青天亦壯哉漕舟拂日過蓬萊
鉅橋倉實河陰似漲海雲帆餉道關
濟險方觀鵬運息薦賢還報鸚書來
橘包留為南珍重冰玉盈襟不染埃

東陽送周鎮撫易戍西還周喜作墨竹

綠波浮棹去法法拔劍高歌日又薰
有客呼鷹方習武何人冠鷗最知文
白鬢似我千莖少墨竹饒君一泓分
重有雙溪溪上約揮絃同送北山雲

送李彦方廉訪移淮東二首

鷓鴣排空羽翼開南園小息頌蓬萊又持玉節行淮
去却照金蓮入院來一札邊將滋雨露百壬且復避
風雷六經體用存庄濟杞梓需為構厦材
玉堂人物錦袍仙樓節溪城已二年典冊留為經世
具風謠攬入采詩權青冥斧鉞鞭龍兩明月樓臺放
鶴天千里淮山秋色裏夢魂隨度木蘭船

中秋待月不見却懷曾子輦學士時留城

婺女城頭拆亂鳴二更起坐聽江聲為渠滿月當圓
景奈此浮雲點太清蓬騎羞明寒燼落桂花養魄嫩
涼生去年官燭風簾夜對酒人今在玉京
作寒崖古木送侯伯和總管還鎮

角聲吹徹小梅花裊發津亭日未斜此士材全如白
璧幾年少擁高牙去從二峴携春色歸向雙溪攬
物華酒盡揮毫不成畫儘將生意寄枯槎

善陳昭祖副使枉駕相過

六絲按轡不驚塵肯顧荒寒野水濱今日繡衣能下
賤古來白屋諱言貧竹杯更進黃甘酒梅蘂初承早
蓋春步跬平津知遠業故應容客吐車茵

元日漫題

五更祠竈禮神君豈望詩書更築勲老境逢春何足
賴醉鄉留客強為欣支床自信龜能息充贄誰夸雉
有文兜輩莫須多識字祇教食力事耕耘

送錢子仁赴江山稅官

周制征商非罔利漢官任子合為郎宦塗所歷多夷
險財計於今重翕張牛馬同風聯畛域豚魚收稅折
毫芒舊游蹤跡依稀在閑倚東風問海棠

送聞夢吉赴處州學錄

婺女相望處士州起家庠校亦英游師嚴正以明經
重官今何妨賦祿優已信曾參能養勇無憂李廣不
封侯鄉枌夙學湏名世見子吾當放一頭

寒食山居

歲月無情日變遷惜春留得酒家錢梨芥小雨驚寒
食楊柳東風侶去年志士屬當躬井曰善人誰為表
原田老來撫節偏多感何必雲安有杜鵑

新開徑城

柴荆稱去是野人家一徑通村靜不譁白水塍邊種
楊柳青山影裏拾松花歌詩樂有諸生席掃軌知無
過客車傲兀東風三十日祇將閑寂對芳華

楊忠襄祠堂詩祠在秣陵為其五世孫拱辰

作

漢朝陵墓珠襦出蜀相祠堂碧草生繼世猶當蒙祭
澤中天不復降炎精封疆一死光晶在翁仲無言淚
點傾卞氏血衣應未化神婦同曉石頭城晉下壺亦
有

祠于

元日與吳行可照磨對酒行可自嶺南歸以

桃榔杖為賦

鄰下兒童調笑頻楂楂簷鵲報清晨山堂宿火温來

酒巖嶠婦人到日春萍梗漂流心尚在梅花錯莫意
尤真手中新得扶藜杖掛壁蒼龍看躍鱗

送宗可與考滿赴銓其尊人嘗為婺府推官

致仕家居

此邦人識使君賢之子重来泮幕蓮致治時方尊六
察升明行且問三銓先鳴鷄鳩何傷莫徑度驂駟已
覺前收取榮名承色養繡衣華髮映春妍

送陳昭祖憲副移江西二首

越東麾節有青氈祖笏甘棠已再傳豈獨垂光聯景
緯更能沛澤作豐年溪風轉柁催郵傳嶺瘴分疆避
使旃牛斗垣邊瞻寶氣升班還近紫微天

繡府旋聞玉節更楚山青似越山青神鋒已合豐城

劍鼉采猶連婺女星禮樂光華無絕遠春秋制作有
常經莫令仲舉齊中榻慨想他年孺子亭

秋雨中喜宗景癘見過

躡屐能來破藓封相看玄葆映霜蓬吾衰未免車常
此子銳當知易已東水碧金膏資獨異澗毛山實歲
宜豐過林倘肯頻紆轍剪燭猶堪語夜終

望聖壽山寄千巖道者

此道初何繫等老人心自爾有開遮虛空浩浩歸圓
裏樓閣重重現雜華誰障溪流涵白月儘容壑谷貯
丹霞軒然一見青山色遙隔松雲問煮茶

得晉卿博士自京寄書道左轄王公叅議韓
公存省願問之意

羽雪乾時一鴈征遙傳書札到柴荆自投瘠土從耕
牧幾辱平津問姓名白月窳窳虛近映青山窳窳動
餘榮果然不負丹砂諾熏被吾將謝墨卿

遊五洩山四首

神斧誰初鑿澗磻拓開地險出天慳湫潭隱奧龍非
蓄木石陰森鬼所窳劫火塵空遺井臼枯禪骨冷墮
榛菅如何大法臨標季不放摩扞照此山
中巖不与亂峰群翠氣橫飄截瘴氛龍象淒涼如欲
泣馬駒蹴踏竟無聞濃嵐散落崖間雨洩水流來石
上雲人說早年呼蜥蜴投符起蟄有靈文

青天吹墮玉芙蓉日出烟開彩翠重婺女名山今入
越泐潭弟子別為宗于何勝境偏多阻如此度年始

一逢照影龍泓余種種欲從老衲借枝筇

橫約纜通一徑脩萬山湧翠似騰虬五湫地廢三州
勝八十僧從七客遊赤日行空垂倒景青天圻躡技
飛流大烹慚負詩人腹賴有梅華肯障羞

山界杭婺越三州境本隸婺割入越暨焉祖弟子
靈默栖禪之地故為應乾禪院今榜三學院叢林
法社銷落盡矣五湫神龍所居歲旱迎湫水乞靈
多應者

立夫見和五洩四詩復自次韻

下巖湫水有龍蟠雲雨虛空尺地墜九市塵埃渾技
俗五天仙聖本同窳毛群魁杭栖篁竹土恠夔魑伏
草菅不是深禪能伏猛泉頭爭得扁跑山

象王不与庶縻群四合林巒限楚氛天女散花三際
滿龍神執樂半空聞巖霏只尺生青靄井氣尋常化
白雲盧老孫枝皆鈍漢契經佛說固弥文
龍仙招我集芙蓉霧點烟霏隔數重東土祖師曾授
記南條山水亦朝宗自從控鯉波間去直到看羊海
上逢探穴如將尋李白孤生桃竹瘦宜筇
梅花的的證圓脩挾以蒼松萬玉虬天姥沃州圖上
見廬山瀑布夢中遊雲開鐵壁浮空出水落銀河伏
地流亦欲清齋未應供恐煩龍伯致盞羞

送暨陽胡生北遊

雪行已辨黑貂裘迎路梅華笑點頭待
詔門深金作馬臨河地壯鐵為牛有人遂識新豐客

何處能忘太史遊天上應龍乘變化文章精氣与之
伴

初齋聖金華山雪

涇陰巖谷變晶熒凍裂仙家月石屏雲影渾淪涵太
素天光搖曳倒空青波心雙捧金人劍霞際橫驅玉
女駢皓鶴不來詩夢破鮮飈吹袂酒初醒

鄉友鄭順卿以九世同居請文樹碑

復戶桂門繫政機仁根義葉發重徽青瑤刻字標門
表彤筆登名重布衣奕奕恩榮增世美繩繩孝悌保
家肥蕪辭豈足鋪鴻偉看取芝蘭引夕馡

陳新甫太祝乘傳過蘭溪枉道訪子山中留
再宿別去薄言賦贈

惜別相過問草萊又隨雲影動高挽幾人能顧鷄行
舊百里親持席節未臺閣光華非絕遠江湖襟抱得
重開中天浩蕩金莖露付与文園作賦才

贈談命周生

八卦盪摩滋物始五行象類繫天成下簾且試君平
隱布筭誰如洛下精擊水三千鵬更徙纏腰十萬鶴
將征請看金馬門前路曳組影纓盡俊英

游上龍山

滿谷天風草木薰入林朝采爛成文危峰刺削蓮花
出細水灣洄瓜萼分散落巖霏時作雨飄來松靄即
為雲毒龍猶避安禪窟未必夔魑敢亂羣

會稽懷古

湖波皎鏡浸青蘋潮落西陵渡口春地下珠襦誰拾
塊人間玉盃久成塵夾舟蛟劍神先化楛鼎龍文字
既泯留得冬青啼杜宇并分淚血染湘筠

過賈相故第

賈再敗循州團練使死潭南

恨滿龍驤江上舟可容副使老循州高冠誰上麒麟
閣斷礎猶名燕子樓洛下啼鵲慚相業遼東歸鶴詫
仙遊異時不藉公田菜安得吳杭駕海流

送通藏主歸

天童坐夏通東平人

玲瓏巖下草纖纖新作蕭齋不用苦大藏何如中藏
密南宗爭似北宗嚴龕前白月隨方證塵上閑雲信
手拈長夏天廚供奪食未饒蔬筍十分甜

暨西清潭金氏翁登年九十身猶樂康曰其

外孫戴叔能從子游學數命來求詩今歲莫
告歸迺為作此使具春酒一壺即是切正歌
以上壽翁生開慶間越嘗有特恩賜高年爵

帛

紫觴羞著樂如何莫恨家無金叵羅古禮三千常委
曲遺黎九十尚婆婆尋源但識桃花岸過廟誰為麥
秀歌潭影如雲山侶玉未妨留眼閱人多

溪上浮雲日變遷松身鶴骨鍊形堅名登越暨升州
籍耳接錢唐錫慶年有待期願臻上壽言從耄老得
真筌命家百壘行春酒會極光中福侶川

偶題二首

國枋顯歸執法家扶持憑籍匪由他鷓鴣自是當東

嚼獬豸本來能觸邪道上民言何太許世間公論豈
容賒一人貪讓可移俗激濁深知

帝力加

地中海產東南富利孔開端自策商鬻鬻固嘗垂甲
令征輸何復計丁黃即今黔首為生蹙翻羨青苗用
法良馬范諸賢如可作可能無筮急扶傷

拗律

七言

晨度居庸至南關門

雲梯忽斷山巉平霽霧初褰林嶺明兩都扼喉南北
鎮九州通道東西行巔崖巨石擎佛屋壁門遺築開
軍城當時苦詫天下險一卒前臨強萬兵

宋徽宗書瓊蘭殿壁山記

神霄第一慶雲峯下瞰壁海交流中陽暉騰上澗景
殿虹氣略過高光宮羽衣婀娜飄白月鴻筆宛委揚
清風雖然不及瑤池宴歌罷祈招意已同

燕貴溪風圖

開圖却憶鏡中行層青疊翠遙相迎冠山樓閣疑太
重隔崦雲霞欣暫明千帆已過孤鳥沒萬籟不驚雙
管鳴藝文一代審兩尚燕貴固足爭能名

黃宗道播州揚儀娘獨騎圖

蓬蓬玄葆纏朱帔陽臺無夢無行雲纒街雙控馬頭
赤索韉右屬豹尾文宮中誰嚴婦人隊河外皆稱娘
子軍不憂兵氣不能振世有他揚人得聞

王振朋金明池錦標圖崇寧間三月三日
開放金明池出錦標

事與萬民同樂
見夢華錄

金明池上水如空矯矯龍舟舞旋風忽看颺極百戲
出侶与阿旁萬戶通青春仗衛夾城內白日樓臺橫
吹中東都天子方醺樂欲致秦皇漢武功

孫節婦詩

婦人既嫁不易事蹇蹇當与臣節同貞居固欲重民
義信擔自可興王風已看華表照閭閻更借彤管書
容功孫曾酌醴日羞菽諼草在背顏浮紅

題陳直卿雲山圖

道路黃塵一丈深眼明畫裏見雲林谷虛滿貯山澤
氣徑險前臨厓石陰武夷流水八九曲少室危峯千

萬尋憑誰寫入醉翁操我有太古瑤華琴

送文著作奉

御帛往鄂省即賜南交貢吏

瑣郎跨馬插吳鉤使華寒動漢江秋
褚衣傳賜大長老味首道列東諸侯
由來誦詩合專對豈以紬史忘周遊
南交自古亦封域往致

聖德深懷柔

題虞博士作玄又玄齋銘銘為吳玄初法師

作

老莊之學由天成大知小知無營營百嘉於此亦交
邈衆篇自然同一聲可能貧病色種噲不愧微妙神
微明玄中有物本諸易我將退密觀其生

過英仲學泉軒觀李營丘長林巨石圖翫賞
久之作此貽英仲

長松十尺能崛奇氣与高厚相撐支藤梢卷兩鐵繩
壯巖石留雲龍鬣披人疑巨筆能致物我見虛室常
驚颺營丘已矣得此幅何乃旣骨存其皮

王長卿檢校將北歸作古木幽篁一幅贈別

自繫長句

十尺枯槎百尺筵驅向毫端發性靈倡條冶葉外姿
媚瘦筋勁骨中儀刑裁將嶰谷伶倫管移下天津折
木星酒闌拈与君為別留眼相看似此青

強振之招遊梁山新築別業即賦

秦少游墓在西

明靈觀後惠山前新營堂館貯風煙藤陰不蔽淮海

墓茶井遙分桑苧泉好景正須多領畧佳辰且復少
留連劉伶一鋪太早計却要冥靈受大年

八月十七夜半後看月

錢塘城東潮海西四更月上寒淒淒太陰垂精金氣
盛列宿蔽景珠繩低鍾鼓沉沉尚傳警羽毛謾謾屢
驚栖蟾蜍初不隔風雨誰其翼我陵丹梯

寄廣陵陳新甫侍儀

跋馬望君君未來誰共錢塘雪色醅言從外臣受寶
訣不与朝士通銀臺千重雲海蓬萊出十里揚州芍
藥開何嘗六合無泥滓鵬翮垂天亦壯哉

贈相墓人余生

春盡千林響杜鵑過門贈子遠遊篇呂醫山人不在

貌郭璞葬書宜有傳九州莽莽載神氣八卦章章行
化權為誰卜兆得龍耳雙眼高懸水鏡銓

題無極元所藏魯公君謨帖

極元南湖主僧
羅雲南湖堂名

論書貴神不貴佞顏蔡一源同出蟠席卧龍跳氣深
穩金春王應聲諧和蘭亭妙趣端有證石鼓大篆知
無訛羅雲堂中寶書窟帝丙塞開明月多

久不与子長交問今日初寒讀向所示文清
諫事篇慨今感往併賦憶別

縱子不即寧無書文園多病比何如古人千里有命
駕今我經年成索居希聲久闕清廟瑟擢口併失菖
蒲菹百嘉貿亂斯道輒賴獨高文時起予

端嘉以來國漸傾徐公常繫時重輕宗周既隕言益

驗先漢無成禍實萌子房季札猶不死孝章孔融宜
有名偉茲傳信秉史例三歎前賢畏後生

題關仝平橋行旅圖

關仝畫用神屠手善刀一割無全牛元氣何年始磔
裂青天半壁尚分留藤梢松骨鎖紐壯蟲篆鳥章形
體道不觀益盡古壘洗古人制作吾焉求

絕句

七言

夜過高郵有感二首先子在宋嘗授是邑令
未赴而內附

堂上嚴親已夜臺除官未試北風回可能不有朝歌
感今日經過重一哀

高沙湖裏明珠顛簸美寒光久寂寥不見揮毫舊詞
客月中露濕木蘭橈

自宗正府西移居尚食局後雜書五絕句

都城一住一年餘挈挈今朝更徙居奴輩莫嫌家具
少篋中猶是借來書

官河兩岸水生鱗倚著誰憐一士貧欲學成都百錢
卜支床龜殼未能神

鏡裏初時見白頭鑷除便欲去根株如今留得星星
影消向人前喚老夫

未明車馬省門開面面風霜一寸埃借得小旒容我
懶五更高枕聽春雷

南隣席公西馬卿高冠豸角已青冥莫云相失三里

違躡屐端來談五經

河中府嘗歲大旱民康擬實導其府知事張君徒行百餘里請水雷公洞澍雨隨至遂以有秋延祐七年余官國子學諸生魏讓道擬事乞余賦詩余上世自蒲徙南六邦人也作

三絕句以詠哥之

雷公洞裏取神泉喚起乖龍不用鞭旗脚未收三尺雨始知真宰有微權

蒲中千里古提封生齒替替仰歲豐一兩端由誰所致太空冥漠不言功

河東吾土首山陽夢裏時時問故鄉今日商歌歌喜兩晉風猶合本陶唐

灤水秋風詞四首

西麻林鞍如割鐵東涼亭酒似流酥福威玉食有操柄

世祖建邦天造圖

朔方竇憲留屯處上郡蒙恬統治年今日隨龍看雲氣八荒同宇正熙然

朶樓清曉常祠羅吾殿新秋曲宴回御帛功由寒女出兮須思自九天來

西風初吹白海水落日正見黑山雲旃廬小泊成部署沙馬野駝連數羣

後灤水秋風詞四首

磧中十里彌五里道上千車聯萬車東賚西琛通朔

漢九州四海會同初

界墻窪尾砂如雪灤河嘴頭風捲空泰和未必全盛

日樂驛雲州避暑宮

旋捲木皮斟醴酪半籠羔帽敵風砂丈夫射獵婦當

御水草肥甘行處家

山郵納客供次舍土屋迎寒催墜藏砂頭摩菇一寸

厚雨過牛童提滿筐

題立仗馬圖

玉立形墀氣尚簾食殘芻豆更何須太平未必閑無

用一幅君王納諫圖

代簡以南醞一壺遺繼學待制繼學在北都

嘗賦柳枝竹枝詞各五首

歌罷竹枝歌柳枝榆關雲月巧追隨麴生雅有江南
思欲寫清音到屢吹

題宋徽宗梅雀圖

雙雀飛來曉色勻官梅如雪關清新紉干山下他年

見青鳥司花不是春

題宋徽宗扇面

瑤池池上萬芙蓉孔雀聽經水殿虛扇影已隨鸞影

去輕紉留得瘦金書

題宋徽宗獻壽桃核圖

青鳥銜書昨夜來蟠桃如斗核如杯蓬萊殿上三千

壽不及春風夢已回

題金顯宗墨竹

海潤星輝大定年生綃筆筆寫蒼烟若為夢裏箕箒
谷直到洋州雪棧邊

題蕭照江山圖

荻浦楓林宿暮寒夕陽收盡月浮灣騷人一曲江南
思彈徹篴篥送鴈還

題李藻河梁泣別圖

風吹大漠翔雲飛兩鵠摧顏一鵠歸便使節毛零落
盡葵心終不負朝暉

題錢舜舉禾鼠圖

華黍如雲北歲功尚嫌鼠穴未能空今朝試舉迎貓
祭直想西成一蜡通

題釋迦出山圖

耳輪卓羽髮垂肩碧眼初開濯淨蓮優塞波王先頂
禮明星一點正當天

題窠石海狗圖

越犬初隨賈舶來開堵弄影小徘徊花陰滿池濃如
雪解下金鈴不用猜

題海潮圖

豆魚吞吐不知勞千古靈胥氣尚豪夜半西風棹信
到銀蟾初掛海門高

題牧羊圖

毳毛成毳酪成採沙水分流草滿場說似老羝人立
處金華山下茯苓香

題睡猫圖

冬陰開卧小於菟堂上
管隔籠鸚鵡喚狸奴

題折枝海棠圖

東風庭院紫綿香
翠碧飛來午影長
啼濕紅粧看不
廠祇疑春色在昭陽

月中度居庸二首

光斜參半月
臨關偏塞青山
霧露間行向小橋看影
過冰霜刺畫太堅頑

六馬闐闐廿四蹄
行穿澗道石東西
嵐光忽破天光
出正北諸峯直下低

荆門三絕句

荆門西抵李開務
一開兩開初放程
南風關水不容

纜明日新霜占曉晴

河塘底裏通涵管
宣泄堤防計未迂
大抵成功搖末

議却將失得較錙銖

張子仁為都水監丞日作涵管疏泄積潦一時以為便而今

有非者

誰初種此萬株柳
欲与行人作夏涼
竟使薪樵入官
薄秋風顏色云凋傷

夾港守凍三絕句

九月除官十月歸
冰河遙及膠舟時
江南地氣迎人
冷要我梅花別後詩

過江數日看西湖
猶說丹陽酒未沽
兩岸冰花舟一
葉畫成此客采詩圖

夢裏曾聞采玉人
人間信有機凌波
憑誰一蹴瓊瑤

破奈此山陰雪興何

題曰觀畫蒲萄

昔有狂僧字仲言
酣嬉坐證法華門
探淵恰值垂龍
睡摘得驪珠一口吞

北山招隱詞四首題李卿月小隱圖

烟雲竒彩稜稜見
水木高齋面面開
畫裏青山雖甚
似夢中玄鶴幾曾來

拼欄布葉尋常大
略徇通溪取次斜
誰送茶烟來北
崦却留梅月在東家

祖歲蒼松驚出屋
度秋黃葉看成堆
賴憑故篋書千
軸領取虛名水一桮

此圖盈尺山論文
何處看雲水侶空
幸自冰壺堪作

傳莫憂瑤草未生叢

洪州歌十五首

豫章城西江上舟
船翁夾枕起紅樓
官鹽法茗有饒
乏市利商功無策籌

舊坊馬斲誤驚眠
新水魚來聽賣鮮
詫說閑曹無一
事閣前小吏送餐錢

廩原山上雲封頂
谷鹿洲前水作文
老向江城收物
色洪崖仙子舊知聞

騰騰寶氣貫天中
一劍西飛一劍東
化作城南鎖蛟
柱人言下有友析宮

東湖水滿葑雲開
掠取烟光兩色來
未放官絲興畚
插且從魚樂占池臺

黃砂素礫漫江干黑風白浪開檣難聞道雨時水橫
溢數尺不上昌門端
相國臨邊節制高春城小隊簇旗旂口聞南粵無拒
命翡翠生犀數貢毛
秋屏閣上看西山每到須拚薄莫還豈有珠璣資籟
弄祗教塵去羨蕭閑
葦蒿鮮滑勝雞蘇滿尺河豚玉作膚滂說江鄉美庖
傳幾曾風味侶蓴鱸
諸使官名小字題石幢今在驛垣西當時得託大手
筆岐陽十鼓与之齊
賣屨山翁歸未歸洲南日日候荆扉白鷗知尔不俛
啄黃鵠去人當一飛

圃塍新雨得春多幾箇閑人載酒過夾徑金沙編作
障懸根翠柏種成窠

女兒頭戴角冠欵旬菜垂垂鞞騎齊十里來城檐肩
重新晴菜把賤如泥

舊聞雙井團茶羨近愛麻姑乳酒香不到洪都領佳
絕吟詩真負九回腸

中男十五學棹謳大男前年能競舟辨作神選賽寒
食併將犀炬照潛蚪

次韻奉荅德幾冬日見寄四絕句

雪滿千山雲滿溪半竿寒日稍平西東風不為年芳
地錯莫江梅吐未齊
鸕鷀大杓勝舒州欲挽春江水倒流聞得桂香無鼻

孔采詩真負豫章游

霜水添流入小江尺書誰致鯉魚雙松風正繞烹茶

鼎籬月斜窺點易窓

歸來重理溪西田小結茅堂野水邊天上函書催子

節先春當買繫籬船

題王子質家青山白雲圖

畫裏看山段段奇俗人况復有清詩白雲去逐孤飛

鶴舊笛淒涼莫更吹

題明皇按樂圖

開元天子樂當陽手按琵琶引鳳皇曲譜纔翻新玉

笛淚痕還浥舊香囊

題王若水為仙都宮主趙虛一畫蒼崖石木

圖

金門羽客住仙都玉立蒼宮五大夫微月滿空笙鶴

下一林秋影散龍胡

題太玄天師畫升龍圖

博大真人衡氣機硯池傾倒墨龍飛風風兩雨成功

後却蛻升形上袞衣

題松雪翁畫杜陵小像

一代詩材飯顆山國風雅頌可追還秦州行色湖州

畫四海新愁儼在顏

題薛朝陽畫扇

松雲如蓋沐微涼半嶺風回澗谷長手把丹絳蓮葉

上舉頭見日出扶桑

題鄭伯元經厓家四景圖

花香柳影弄輕柔
簇騎沙頭喚小舟
啼鴉聲中流水急
故須秉燭繼清游

長松如幄蔭清溪
溪上飛樓不用梯
對奕者誰吾識汝
奩中日月兩醯雞

白雲黃葉掃成堆
誰戀林中濁酒杯
流水自流山自在
揮絃送鶴幾時回

殘雪空林掛夕陽
小橋流水數家藏
山人愛用饒風味
芋火溫溫酒似湯

訪坦溪葉審言主簿留止宿明日千之要山

行瞻禮西巖石佛鐵應真像追省舊遊賦絕

句五首

精鐵初誰像應真更令巖石化金身
天龍自是當加護灰劫知他隔幾塵

巖龕古像剝青紅
山木蕭蕭殿影中
若也莊嚴能不朽
是將智力闢虛空

石路無泥野色開
二三童仆從來舊
游如夢秋如水
莫遣山靈勒駕回

主簿歸來樂澗槃
相過纔得奉清歡
圖書祕奧方頻啓
樓閣重門更一彈

石佛巖南有竹家
百年文采侶朝霞
為子肯蠟游山屐
同倚西風問菊花

題王制置家所藏宋稽陵戎諭邊帥御札二

首王雲

衛公故物文皇誥珍重孫曾綠錦囊百歲蓬萊既清
淺一封御札淚千行

長江天塹重邊防備禦尤資閫寄良國勢雖然淪劫
末訓碎猶足示安強

題壽皇御題淳熙宮畫牡丹扇面二首

劍南樵客寫花容院畫流傳號國工春歷玉闌江雨
歇綵鸞驚夢又成空
天香國艷豈堪描生色誰將上尺綃留得當時宮墨
在杜鵑啼處兩蕭蕭

題息齋墨竹

李侯筆下翠琅玕著處清風起畫寒繭紙蘭亭誰絕
識祇將玉匣詫人看

題宣和御畫鷓鴣

瓊蘭宴幸撫盈成粉墨區區寫物精天上移來鷓首
次人間留得紇干名

行界牌源道次小憩民舍

小谷疎林受數家年芳猶有刺桐花白雲不為青山
地截斷前峯兩髻丫

卷桐為角寫烏烏吹斷行雲日未晡雅鄭之來寧有
譜南音何得更函胡

題理宗御書賜盧允升扇面

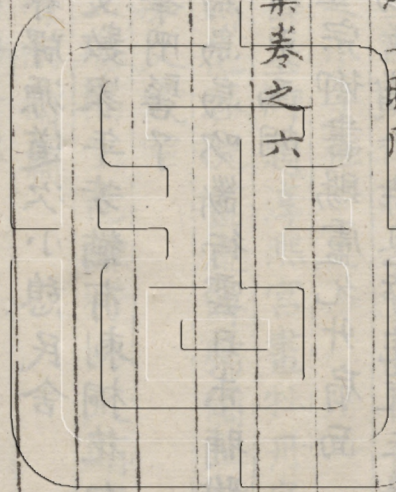
尺素題詩賜巨璫一時恩倖詭荒玉儀廷鳳去尋常
事又為東周引恨長

鄉友趙用章自廬山來訪作仙華曉霽圖贈

之并題一絕句

看澈佳廬五老峯雲松點點故山同
侶人寫出儂華面分付歸鴻與晚風

柳待制文集卷之六



柳待制文集卷之七

制代人作後誥亦同

趙王封贈三代制

立鄰察贈靖忠保德和義功臣太傅開府儀
同三司上柱國駙馬都尉追封趙王謚康僖
制

先德後功周室所以開守文之治左宗右戚漢廷所以推廣愛之仁粵我熙朝肆崇勳籍爰念副駢之盛載頒贈祿之華具官某至大能剛誠善不伐雖生知於孝友亦世薦於忠貞配大姬車服之多而動無踰節罷元戎旂物之貴而出則專征惜不百年成子一障方懋式商之命用恢全趙之封死也如存極三公

而論爵沒則有謚合二義以易名以寧假廟之靈以
衍配天之澤於獻昭昭在上尔毋忘陟降之恭亦亦
庶聲予亦有封建之福歆時寵渥先對前聞

木忽難郇王贈亮節輯衆保義功目太傅開

府儀同三司上柱國駙馬都尉追封趙王謚

惠襄制

元功次薄賢實著於邦彛異姓真王貴貴無踰於
戚咬爰舉追褒之典以隆勸厲之仁匪曰私親其惟
本始具官其大圭不琢雅量有容愛士甚於扶傷卹
民幾如拯溺念烈祖首歸真主茂開社稷之勲肆累
朝得尚元姬申侈車旂之錫每虛懷而挹損遄御氣
以遐征是用哀對寵光肇加羨謚上公九錫既峻陟

於維垣大國三軍亦就更於全趙於以示旌勞之厚
豈徒為備物之彰於獻扞城而失腹心已予躬之不
閱聯媼而託肺附賴尔後之多賢袒服異恩式承嘉
薦

木安趙王贈繼志樂善全節功目太師開府

儀同三司上柱國駙馬都尉追封趙王謚簡

穆制

三恪封陳重是神明之賈外戚在漢豈皆恩澤之侯
睦尔勲賢維予肺附惕容儀其既遠侈命數以獨優
具官某眸若春温巖然山立仁民業於愛物養性推
之事天稽首而称此藩祗服皇明之被奉珪而朝上
國式觀侯度之備持一矢以招蒐指孤城而隕涕屬

定鼎卜年之伊始宜出綸揚漢之有光國本王封遂
升庸於元宰謚則周道爰誅行於奉常極目號以加
崇為壻車而增貴於戲帝室之親曰甥甥已莫資夾
輔之勤君子之澤在孫曾尚克相詒謀之永庶憑胙
鑿丕輅寵休

田紇追封趙王公主

皇祖姑

王姬下嫁匪誇車服之儀戚里聯姻有煒旂常之績
屬新鼎命用錫綸音某星婺騰輝天潢毓秀正家而
尊五典出言必盡於箴規成化而本二南動作無踰
於矩則嗟月輪之既缺睇風馭以奚攀大邦爰啓於
封圻貴主肇隆於位號式流終譽豈務私恩於戲掄
狄褱衣等殺猶存於后飾畫堂甲觀宴娛緬想於神

遊咨尔營魂承子休寵

阿實忽都魯封趙王公主

皇姑

周厚懿親服在宗盟之列漢尊大主具如藩國之儀
方胥樂於燕詒宜亟申於褒寵某天支秀曄坤德柔
嘉肅雍觀婦道之成庶倫以正順琴得家人之吉時
義有閑被象服以攸宜乘翟車而肆覲朕方悼叙九
族問及諸姑爰疏封國之恩以楸保邦之慶於戲彤
管有煒尚無忘女史之書大糖是承以克享壽眉之
介益昭殊眷丕格繫釐

阿刺的納八刺追封趙王公主

皇姑

公主亦彌帝姬周道實嚴於貴貴侯王厥有國邑漢
儀無示於尊尊允懷同氣之親誣錫均釐之貺其懿

恭維則柔順可貞純化覃乎家邦美行應乎圖史昔
祖姑監國輔成定命之基今伯姊在天与享肇禋之
福號名既正本翰益隆庶徼顯考之靈以篤孝孫之
慶於戲下王后猶一等豈車服之維多封異姓以七
旂尚旂章之未備舉茲常典慰尔營竟

集賢侍讀學士中奉大夫李倜封贈二代制

祖懋故河東宜撫檢察使贈嘉議大夫吏部
尚書上輕車都尉追封冀寧郡侯謚文惠

錄再世所以廣恩朕亦嚴於馭貴活千人者必有後
尔惟薦於象賢曠時進讀之目應我申褒之律其昭
先美以示隆私具官姓其祖具官某直養以全剛靜
脩而致遠方

聖武伐太原之日挈主靈歸中國之仁布衣而供前
籌幕府以為巨障寇恂還守河内上功正切於轉輸
馬援去卧壺頭壯節自甘於歛退追今墓上征西之
字比之襄陽脯淚之碑燾後而德已滋詔謀而報不
食爰舉易名之典肆加肱土之華於戲命數視其孫
惟毋嫌於少殺節惠壹於行賈亦詫於非常咨尔營
竟歆予寵渥

父昱故成都路防城軍民總管贈中奉大夫
河東山西道宣慰使護軍追封冀寧郡公謚

忠敏

子爵而論其世王者推廣孝之仁積德不必其身大
夫有顯親之義若時令子維予近且追榮式應於邦

曩初命遂加於公衮具官姓某父具官某卓尔能立
休焉有容參元戎闔外之謀得君子師中之吉盖嘗
執箠而計兵食入關而課民庸孔明恢蜀道之苗非
蔣琬莫安留府杜預卒荊州之伐而羊祜不見成功
勲名在二子之間報効稽十年之後流之長者必榮
洛苗之遂者維芑縻來宣庸昇於高牙孝行仍申於
美謚於戲氣為物竟為變尚炳然江漢之靈秋曰嘗
冬曰烝宜秩尔豆籩之薦死如可作寵至其承

祖母張氏追封冀寧郡夫人

尊祖必有匹儷國家重賢賢之恩抱孫今見其成君
子謂善善之澤肆因眷授併示追褒具官姓某祖母
某氏德順而莊教慈以肅公卿取為家法娣姒視若

母儀屬世嗣之升朝從良人而命爵小君所以序貴
式增禴狄之華大夫則知承宗有煒形鹽之荐庶茲
幽窆服我寵章

祖母蒲察氏追封冀寧郡夫人

王父以孫為尸本支宜於百世婦人從夫之爵恩禮
視於諸侯其廣朕私以洪爾慶具官姓某祖母某氏
柔儀範俗淑行正家早親筐管之勤晚遂庖區之養
及燕謀而始大侈象服以斯皇一命為榮尚不食生
賢之報九原可作庶其知稽古之蒙有奕寵休無間
溟漠

母仇氏追封冀寧郡夫人

朕大做官聯咸有羔皮之德肆惟本始孰無烏哺之

恩寵親所以勵人臣錫命所以重國典具官姓某母
某氏出自仕族動為女師采蘋恭其先在家循於法
度殷雷勸以義從政閱其勤勞所嗟風木之悲不見
樹萱之色母貴今以其子婦爵則從其夫周制稱寡
小君爾尚服漏泉之澤冀部維方千里予敢愛大國
之封既極哀榮益隆備享

翰林承旨王約除兼太子詹事制

太子繫國本既茂建於元良詹事猶古官茲重煩於
耆艾爰當禁林之直乃陪儲幄之遊命出自中聽學
於外某學知體要行應樞機深醇有儒者之風謙退
持廉士之節頃久勞於民社遄峻陟於詞垣乃先正
其心無若裴垵之敢諫顧可託以子何嫌周勃之少

文惟折旋規雉之必端資左右侍御之皆正此事要
關於輔導若人無愧於典刑班躋少端尹之聯省給
恙歸於唐府位冠大長秋之上進趨壹用於漢儀萃
茲眷禮之優示我責成之重於戲以汝為商山之羽
翼是將觀德教於初為予隆周室之本支以克繇燕
休於後勉摠忠藎嗣有寵嘉

真大道教祖師無憂普濟真人劉德仁加封
真君制

蓋聞大道常清淨自化固盛治之攸資至人以澹泊
為宗矧前聞之足證庸加寵澤增貴玄門疑神若
虛應物無迹知性皆本有混同孔老之間然言不離
筌終始天人之際雖深藏而弗售已妙用之顯行今

熙朝充美於象元肆

列聖重光於巽命是用躋尔仙階之貴昭子帝祀之隆以迓蕃釐以開來裔於戲騎日月而遊四海想神馭之如存官陰陽以遂群生尚物情之咸賴祗服茂典益暢休風

東嶽泰山加封大生制

帝出乎震始万物以司方嶽峻于天配二儀而作主惟此云亭之祀具諸封禪之文肆考彛章特崇徽号仁存率育德載無疆出雲雨於虛空剖陰陽於昏曉中州扶輿之氣豈祝融獨得其宗泰山維魯之瞻盖龜蒙奄在其下迺欽崇而備禮洎平土以告功是為王者受命之符仁曰庶民錫福之地想廟容之如在

詰

江州路聖治大平宮九天採訪使應元保運
妙化助順真君加封詰詞

朕聞大道亦強而名固具肝暉之造至人以虛為用實高監御之司睇茲衡嶽之佐神巍鎮匡廬之治所式稽彛典申錫徽稱某氣孕亭毒之先功崇化育之內崇巒穹谷亦闕景以揚靈法象真圖雖無形而有物受任十華之使寓神八極之游盖眾靈竦聽其馮訶而三界擬歸於巡徼謂青城丈人各主分地廡有

貞符迺未陵仙府別啓洞天合嚴明祀是則微顯闡
幽之故昭乎禍淫福善之機用加四字之真封對答
萬年之光命於戲六彌之式頒邦國朕方稱秩於無
文八卦之德曰鬼神尔尚克昭於不應祇承茂渥益
暢玄風

興國路九宮山太平護國真牧妙應普興真

君加封詰詞

神張姓

蓋聞神仙能伏光耀景豈有迹之可稽山川亦舒翹
揚英知炳靈之攸在稱秩式躋於明祀出綸爰卑於
真封某和以天倪動而淵默蓋根諸性命之學至誠
灼見於蒼龜故形為禰福之言妙用不離於橐籥宋
代嘗禮之而賜號匡君乃邀尔以結鄰迄今羣帝之

追陪猶為九宮而來下於戲茅初成駕龍而去長司
句曲之天許宣平騎鶴而歸不忘城陽之宅以時朕
蠻服我寵嘉

表

進南郊鹵簿圖表

陽郊展采奠天地之碩歆法駕示儀象星辰之次舍
茲命工人而加繪輶于轄御以上塵蓋聞大事莫貴
郊裡盛禮必有搏節故鹵簿總屬車之次而公卿在
驂乘之間昉周制而已然稽唐儀而始備後先清道
單行宣六引之威左右畫衣雜采占五方之色此文
事必戒武衛凡樂聲實具禮容乃若古今輿輅之等
裹上下旗旂之度數非資圖寫曷究徽章雖成能無

與於咨詢而曠典尤宜於藻績用桂徽贄期補明時
此蓋缺遇云云熙合宣光柔嘉作則戢干戈而肆夏
繼序斯皇欽曆象以授時和邦惟允方貞立之建祀
矧大盾之在廷彰彰物采之多表表聲明之盛日致
君心切議禮才疎託以丹青紀太常十一存之部傳
之琬琰揚

天子億萬年之休

國子監賀太室慶成表

廟祧序正示惟辟以奉天宗室崇成知敬親而尊祖
聿觀丕構益壯洪基蓋聞昭穆配乎二儀禘祫等之
百世故王者有萃渙之義而天下形孝敬之風昔周
制都宮位皆東向及漢立原廟意在別祠使非楹楠

之穹崇曷稱堂道之脩廣聖作適逢於今日孫謀直
篤於前人欽惟云云圖大宅中本仁祖義念垂衣而
致治躬服采章忠乘輅以為邦首嚴仗衛企想月遊
之舊著為時祀之彝方畚上於土功且備聞於金奏
臣某西雍化職北闕趨班髦士攸宜參工歌於九夏
孝孫有慶格神保於万年

大駕北還起居表

振蹕上京脩累朝之故實回輿北闕肅萬乘之威儀
百辟承風群黎矯首蓋聞周室嘗別營於西鑄漢皇
亦時幸於東都將令侯度之益恭以示王靈之威稜
戒先驅而鞭日御甫瞻羽衛之隆得壯士而挽天河
已覺氛埃之淨故所至則如甘雨之澤物仰之猶若

景緯之麗空茲一人率動之間惟万世治安攸繫欽
惟之云懋昭湯德丕顯文謨民協于中雖明刑而不
犯皇建其極實歛福以用敷從官方端候於雞翹父
老宜竦聞於鳳吹臣某躬塵器使耳屬鸞音行葦頌
功知明時之有道蟠桃獻壽祝万歲之無疆

御史臺賀正表

帝王御曆方開有道之長春秋首時式正履端之始
乾旋坤轉雷動風行中賀盛德在躬深仁及物恩覃
肆宥歛五福以用敷治格重熙歌九功而惟叙穆二
龍樓之養綿二燕翼之祥元會充廷泰和成象臣忝
司邦憲爾奉朝儀升中呼嵩岳之三願符聖壽執法
近太微之次誓竭臣忠

監修國史賀正表

天明即命紹開帝歷之隆王朝休元序正人時之始
大鈞缺北和氣冲融中賀德協重華道昭全美御端
門而肆赦万寓熙春坐宣室以受釐五辰順軌方九
賓之在列茲諸福以來臻臣忝冒師垣兼塵史觀猷
樽奉酒庸申効於嵩呼鴻筆紀謨願同符於洛畫

宣徽院賀正表

寅正首月用泰始以授時申命由天体乾剛而出治
一元斯暢庶彙咸亨中賀祖義奉仁宅中居正民和
物遂方臻康乂之期文恬武熙迄底安強之効極怡
愉而致養罄溥率以耒臣廷列百僚嵩呼万歲臣幸
聯迹列肅奉上儀趨未央前殿之朝預觀畫籍摠宣

徽南院之務益謹褒羞

泰定甲子賀聖節表

六甲初九月次黃鐘之瑄万年景運天開景運之祥
八表頌声兩間協氣中賀體乾剛健乘泰吉亨為國
家有九經人文丕顯建皇極歛五福帝訓于行廣聖
孝以緝熙啓神謀而繩武爰上玉杯之壽用祈室命
之中臣職守宗桃躬迨班署日添綉線式觀龍德之
中春在彤庭茂行龜疇之福

箋

宣政院賀千秋節箋

天臨朱邸肇迎仲月之陽電繞紫樞式應前星之瑞
宮闈同慶寰宇交欣中賀生稟懿恭德全仁智承至

尊守重器親摠政機選端士聞正言益隆國本方元
良之建位宜壽考以維祺其幸綴迹班載逢華旦宣
風西域既來九譯之環稽首東儲願上千秋之鑑

國子監賀受冊箋

皇儲正位肇新玉冊之頒宗祀縣休丕衍瑤圖之慶
泰和斯暢震道乃行中賀蘊德誠明問學光大教喻
成而三善得帝訓時欽元良建而萬邦貞民情咸戴
方形廷之備禮宜朱邸之迎祥其職忝膠庠心馳鶴
禁日輪月暈願有繼於雅歌軋符坤珎益懋開於興
運

狀

并附禮成請權恩賞狀

竊惟

帝王之興實由

祖切

宗德積累所致故制為廟祀以極崇報之禮配天同

大猷欵盛共粵昔

世祖皇帝肇建

宗廟創修禮文

聖子

神孫繼紹纂承迺

英宗皇帝斷自睿謨載廣

廟室至于

今上皇帝嗣服之初始克落成爰以泰定元年五月

十四日奉遷

祖宗神主妥靈新廟廿六日欽奉

顯宗皇帝

英宗皇帝神主升祔朝祭盛儀經典照映古今凡諸

臣子獲與奔走實為非常萬一之遇蓋有殊特之禮

必有殊特之恩宗金以來每行大禮則必筭第須賜

行事之臣以為非此則無以均釐錫福於下也今

朝廷至崇 太室迂 主禮成而

顯宗皇帝始由 晉邸昭受 大號與

英宗皇帝並祔于 祖 宗之次此皆曠世甚盛之

幸謂宜參酌古今特推 恩沛自獻官而下行事官

負等第當賜庶幾有以隆熙朝闋祀之規而書之信

史亦將示法於將來

請添造單羅法服狀

欽惟

世祖皇帝肇建

宗廟始定祭禮每歲孟冬卜日大饗命大臣攝行其事以時方寒故自獻官下至與祭諸職合用法服等皆以夾羅為之因歲已久遂為故事至如

南郊

太祖雖別造登服亦止循用夾衣之制比年

英宗皇帝更定四孟時饗以來每遇孟夏孟秋行礼之時被服夾衣外降拜晚往暑氣蒸鬱流汗沾濡其衣肅將祀事之意或者不無乖戾今檢照到亡守太常因華札祭服條內該真宗大中祥符六年准詳

定所言月令孟夏初衣暑服孟冬始裘今尚衣庫袞冕等蓋每歲仲冬祀圜丘所服皆是夾衣宜依冕服制度改用單羅則是古人制作衣裳唯欲適宜未嘗以單夾為拘以此叅詳若依太常因革禮所定典故除

太廟

南郊 太社見有法服外各處權宜添造單羅法服

全副二十身專充夏秋祭祀獻官近上職事行禮之

用庶幾馨香達于

神明而於祭祀之儀不為無補

薦乞石烈希元狀

竊惟用人當求實才薦賢務合公論其人賢矣則稱

其才而薦之非過舉也取其長而用之非市恩也方
今設科取士之外凡隱晦丘園才德彰著之士又令
所在以其名上聞

朝廷急於得賢之意茲可見也比年以來若楊靜起
於成都即除四川提舉史燾董士廉起於燕南即除
翰林編修園子助教皆由布衣以薦入官今更數除
率能崇尚名節而有難進易退之風則薦非謬薦用
非濫用亦已明矣伏見都城處士乞石烈希元年踰
半百薦志窮經尤於易春秋二書精考密察探賸鉤
玄不背先儒訓釋之旨自得聖人制作之微安貧樂
道若將終身而孝友之行形於家庭信義之實稱於
朋友近者翰林集賢諸老監察御史惜其老於文學

累嘗交章論薦以謂京師首善之地有一安恬之士
獨能遺外聲利薦學力行起而用之則可以表倡四
方興起風化非直為希元私也其猥以庸虛忝職奉
常日虞曠敗獲宸官箴蓋討論禮典稽芳儀文必得
通經學古之儒老成名德之士乃為稱選某熟知其
賢用敢舉以自代如蒙轉而上聞將乞石烈希元
擢充博士代替其名聞必能修舉職業上副
朝廷優賢崇禮之仁

祝文

行祀嶽瀆祝文代李學士作

中徵

維嵩作鎮奠于土中蟠地与厚配天此崇雄亘秀峙

二室西東亦有河洛融液宣通曰神鎮星實主實宗
為周生賢肇漢登封載其嘉應昭示無窮明德宜祀
爰有廟容於皇

聖元越古同風祝嘏祭式與時並隆

皇帝曰嚳邦彞是庸汝維侍臣往即祠宮熏香奠幣

明薦余衷承

命載驅敢有弗恭練日既良卜牲斯豐神之格止有

懌無恫百祥未集洽于時雍

天子萬壽維神之功

南嶽

列嶽在地實張四維神氣所載猶體有肢昔舜備方
望秩以祠虞德昭升五典克嶽矧茲衡山屹鎮南離

七十二峯業茂莪巍朱陵之洞祝融之司泄雲吐霧
闔闢神機軋網既正以奠民麗叙祭有章百王承規
皇元繼照文德敷施稽古作制必祀維時牲牷斯崇
神人具宜

天子在御宰臣芳儀迺下

笙書香幣載馳爰既涖止卜日詠龜嘉薦誠陳有飶

菲菲

宸心既將神亦宴娛昭茲靈貺報以蕃釐於

萬斯年格于隆熙維嶽維固維

國之基

淮瀆

淮出胎管其源甚長禹始導之乃自于唐有山桐柏

鬱乎蒼蒼會泗而沂茲焉盥錫美德維神其靈孔揚
列在中祠視秩侯王

聖朝崇祀厥有曩章實籙斯幣實函斯香亦既泣止
練日維剛牢醴在筵式薦苾芳

皇明祁祁淮波泱泱
萬年有永神降之康

濟瀆

濟初維沘發自垣曲孟陽二源始匯而畜是為龍淵
實制坤軸噓呵雲霧變化忽修貫河溢榮有顯有伏
及其注沂遂列四瀆爰始秩祠名在宗祝
皇元稽古大正疆服祀事孔時載祗載肅聿修歲彙
薦此芬郁昭其格思報以景福

天子萬年神有嘉穀

北海聖祭于濟源

天地之間環海為區此有瀚海窮髮之隅粵初聖祀
亦聖所謨朕惟濟源茲神之廬有赫玄靈可考不誣
並祠嶽鎮矧在輔都維

聖憲古載敷

命書迺馳香幣迺闡神居靈兮來下

皇情孔孚

祚胤明昌

聖有貞符

策問

國學私試十一首

問井田廢而阡陌開鄉遂都鄙之制不可復矣厥後
名田之請限田之議均田之法作輟紛紜前以爲利
後以爲害識者有遺憾焉唐之計口授田有口分有
世業粟稻曰租綾絹曰調與夫歲二十日人力之庸
其取之民者如是而已可謂法之善者也亡幾而遂
廢不舉豈其制雖有所本而於時或非其便歟抑人
多田少必不得已而後廢之歟非疆遠矣計口授田
之制今猶可踐而行之也願與諸生訂其古法之可
以宜於今者

問自秦滅經籍至漢興易書詩禮春秋稍出而樂遂
亡矣或曰孔子之時摯于繚缺適齊適楚適蔡適秦
鼓八河鼗入漢少師磬襄入于海而器與人已不復

傳非亡於秦也蓋雖制氏在漢世爲其官頗能記其
鏗鏘鼓舞而不能言其義則河間所獻又特雜采諸
子之言而已宜後之論樂者紛紛而莫之底定也以
隋唐周宗諸儒之所更定而猶不無遺憾焉則待其
人而後行固自有時哉今

明天子在上有意於制禮考文之事蒐攬廢墜討論
而興起之抑豈無其人乎則推其端而究其末引而
信之以備六經未備之經而聳吾

元之德於秦漢之上顧不甚盛甚躋也歟試相與誦
其所可取者焉

問凡祭祀必有樂學校之祭小則釋菜以食爲主大
則釋奠以飲爲主故舍菜合舞於春頌學合聲於秋

而記禮之書特以仲春上丁習舞釋菜命之樂正又謂凡釋奠則必有合于時釋奠于先聖先師先老若所謂樂祖者無專祀也其習舞與聲皆大合六代之樂北齊嘗以太牢釋奠孔子配以顏回設軒縣之樂六佾之舞至唐始以孔子為先聖顏回為先師兩京用宮縣令三公攝事隆禮備樂斯亦至矣然宋既加王儀其樂第用判縣施之堂上而又不設舞於庭蓋官縣判縣一豐一殺當時議禮之目其所損益亦有意欤抑有歌無舞又與古人習舞合聲之制有戾欤今仲春上丁將舉祀禮則禮樂之事亦諸生所當講切而究明之者願紬繹其說

問自田不井疆民不什伍而分田令賦造器制祿起

田役作軍旅凡先王所以維繫其民之意於是微矣秦聞阡陌漢事兼并人忘重遷俗尚流寓至晉稍明土斷之制逮齊復申黃籍之令故戶口漏於國版而夫家脫於聯伍者皆受而注之其後百家有譜東南別族僞舊錯處姦偽益滋寬鄉為墟狹邑成聚雖以闢田增戶列之五事責之守令而猶未之有止也今欲上知寧人之方下知安土之利存亡更守出入相司有無相貸疾病相救一道德而同風俗顧以何術而濟登茲試考覈古今之宜以詳著于篇

問下情之通塞治亂得失之變係焉工箴瞽詩道諍市議不以人廢言之意蓋三代同之自是而降漢最近古凡所論建必合其同或諸侯王之有詔或列侯

宗室之與議或違二府之僉謀或用諫大夫之決策以博士議郎之小目而猶得與丞相列侯二千石並預諮訪亦幾乎公天下以為心者矣然言路浸廣而治道浸微豈苟同挾和之論徒為希意順指之私耶抑履霜堅冰之喻尚不足以開白牖納約之明耶其不制為一定之法者無亦示夫廣聽兼覽之公不于其人而于其言耶今朝廷求言視漢而益切顧處士橫議與學校正論孰得孰失必有能辨之者矣問三正之起尚矣說者謂夏正建寅為人正商正建丑為地正周正建子為天正夫子因魯史作春秋凡國君即位必書元年春王正月夫春秋尊王之書以王次王以王次春則正月者周天子所用之正也先

儒謂其以夏時冠月而以周正紀事正月非春時固不易然書序一月戊子師渡盟津而經言十有三年春大會于盟津則一月者周之一月亦遂以為歲首矣不知春秋假之以立義者亦它有所考據乎或者又謂周人改月而兼存夏正其證已多見於經傳所載之文乃若周官既曰正月而又曰正歲豳詩既曰七月九月而又曰一之日二之日左氏固已惑之而孟子所記徒杠輿梁之戒則一以當代正朔言也夫子以四代禮樂答顏子為邦之問首之曰行夏之時此則聖人經世之法之所寓如是而猶有焚經以建求者矣不然則建辰建卯將何時而可定乎搖光昏見于子而陽氣已潛萌乎黃鍾之宮此天之所以為

春而萬物之所由生也治曆明時實為

王政之大端舍是而不之講則非當務之急矣

問六官之屬備於周合而典則柄統散而庖翟春藁莫不有政有事今其書詳焉漢去古遠大抵多倣秦舊而法制日密名數日滋以建武之減損猶不能革元始之更置下逮宇文拓跋號名復古而建官之意邈如宜其効之若彼也夫以六典之書為周公始致太平之具柰何一用於後世而遂啓變法更令之端則周之制果不可行歟蓋嘗以今而揆古則今之官猶古之官名之存猶實之存也國計主於大農而金穀之虛贏豈不可考公卿領於尚書而庶官之殿最豈不足覈居是官舉是職而其道可以達之天下國

風刺候人春秋譏世卿吁可畏哉孔子曰脩廢官而四方之政行焉舉逸民而天下歸心焉今

聖賢相逢而天下猶有廢而不脩之官逆而未舉之民此則明詔所為拳拳者也善乎先儒之言曰有闕睢麟趾之意而後可以行周官之法度然則今非其時歟彼其藉以為變法更令之端者夫亦泥其迹而不知其意歟諸生蒙被菁莪樂育之仁是皆有民物之責于身試訂信之抑以觀所學

問古之王者立廟以萃人心之渙蓋制為祀享而天下不一之論定矣故上自商周有功之臣從於大享祭於大烝而漢以降則惟烝嘗配食於庭崇德明勲之意示人心之有統而且以勸嗣君也唐武德中嘗

論次太原功目由裴劉而下摠四十三人貞觀所錄亦五十三人長孫趙公實為之首而房杜王魏無差等焉他日配祀高祖之庭者殷開山劉政會淮安河間二王而太宗之庭則房魏屈突通高士廉而已裴劉之勳固不多於鄭渝二公靖元二王也邪梁鄭尚矣乃若無忌如晦与珪之風節抑猶在蔣申之間也耶凌烟之圖贊即麟閣雲臺之模寫彼一時之定次果不足以望十人侯之功籍也耶將不一之論第能定之於一時而不能祛千載之惑也耶先儒以大烝為禘祭謂禘於夏而禘於冬耳其与周禮秋烝冬嘗之制異矣然貞觀之議亦曰禘及時祀功目皆不應享則三年一禘五年一禘以其合於天道之大小而

言之大則人臣不与而小則人臣可以兼及之欵崇德明勲令猶古也其即夫天理人心之所安而稽之往制之得失以詳著于篇

問道取天下之術既微而庠序學校之教以興聖人之於人有甚不得已焉者矣蓋成周以三物四術舉於鄉升於司徒意猶為近古至西都則孝悌有科孝廉有舉命之九卿命之郡國而不舉孝為不奉詔不察廉為不勝任失當者有罰紛紛若是其与鄉舉里選之意果有同欵當時率以戶口多寡察人口二十萬一人滿百二十萬六人限之以四科而博士御史三輔縣令於是乎取至博士弟子亦命二千石察其好文學敬長上肅政教順鄉里者得詣太常受業然

武帝初弟子貢千餘人成帝末增至三千人豈計口
察人之路不廣而受業太常者特二千石之所羅致
也歟且善事父母為孝清潔廉隅為廉而又博綜經
籍窮闡微奧其選艱矣今考之於史以廉舉者若趙
廣漢朱博薛宣黃霸尹賞不數十人而以孝廉為郎
者自京房外亦不多見則計口以察大郡滿六人止
者抑豈過計歟大抵法之涼貪皆不能以無弊後之
議者或以新衣好車為不廉而蔽輿服絜盥殮者得
以盜名檢或以割股廬墓為非孝而揖諸生閉空舍
者得以著行義一是一非其間相去不能以寸公論
尚得而貸之歟蓋漢承秦戰爭之後借鋤取帚之俗
未革謂彼能孝親而弟長則知所以治身而推之可

以為吏矣此高祖轉移斯世之一機也是其同乎成
周者果可以其迹而論之歟今

朝廷設科取士先德而後文必孝悌稱於鄉信義服
於友始得以名上有司固已合成周先漢之制而一
之矣則郡縣之所舉館學之所升凡欲為天下得人
以推廣

皇上好德賢賢之仁心倚欵休哉樞門多士方鼓勇
作氣以俟決戰則夫徵之古事而驗之時宜固鋒鋒
筆陣之一助也其毋以吾言為贅焉

問儒者之學要以明體而適用故養之之至蓄之之
深則其奮發為事業為文章必皆碩大光明可以貽
諸後世而無愧彼或以成敗利鈍論人者失之遠矣

季漢諸賢以名節高自標表至於矯枉過直而諸葛孔明躬耕南陽抱膝長吟自方管仲樂毅時其知者不數人而不知者未必不以為是矜名飾譽者之為耳及先主起蜀一聞徐庶之論三往乃見其畫為跨荆益和西戎撫夷越之策善矣遂能挈成敗之機約合孫權挾飛雲之衆圍取成都迨建興撥政一試于南而資用以饒治戎講武從容北舉一蹶之陳開朗激烈忠誠所據豈徒文乎哉乃若制木牛流馬之運演兵法八陣之圖雄據武功雜耕渭上深謀定慮有足稱矣使亮而未死則舉魏併吳興禮作樂漢之為漢直反手耳論者乃謂其制戎為長奇謀為短是得為知孔明哉伊周而下遭時之難而處英雄之不幸

者孔明也挺身託孤不放不攝而人無間言權逼人主不疑不忌而士知所勸所謂約官職從權制開誠心布公道蓋無非帝者之政也觀其規模宏遠真足以鼓舞豪傑憑藉一世而身隕未幾炎祚遂熄使操持妄議者猶得伸彼以抑此故其知孔明者不過以為是特將略之雄耳而不知儒者明体適用之學至孔明無餘蘊矣先儒曰孔明有王佐之心而道則未盡又曰孔明庶幾禮樂夫亦安所措哉講肄之暇試究評之

問舜始命官契為司徒亦既任之以敷教之事矣至後夔典樂則於胄子之教尤特隆焉蓋自天子之子衆子至于公卿大夫士之適子通謂之胄子是皆

與有天下國家之責使非有以涵養其性端而和柔其氣質則樂德樂教何以深入乎心而直者必失於溫寬者必失於栗剛必至虐簡必至傲矣歷夏而商而周若大司樂之建學政若師氏之三德三行保氏之六藝六儀所以教養國子而進之於道者非於貴遊子弟而有私焉故周召毛原劉尹繁單之族皆世食其祿並儀朝著與周匹休直教使然耳蓋天下者天下之天下受之先王固將與夫勲庸之子姓共有之周之法豈獨致隆於公卿哉以國子之繫國體其重如此則教之之隆所以責之之至也漢世吏二千石至六百石及闕內侯五大夫皆得任子若侍郎郎中庶子洗馬廂賁郎將往往以父任為之成帝時伏

湛始由父任為博士弟子其顏色和順身体修治者以為宗廟舞人而董仲舒謂子弟未必皆賢王吉謂子弟牽多驕驁或欲除去其令或欲稍減其負此徒見任子之弊而不知救弊之源毋恠其論議之紛紛也今國之胄子有學有教固已大愆虞周之制而出於父任又皆壹用漢法所謂樂德樂教乃未之聞焉至於舞宗廟之酌者世或非賤之矣孟子曰仁之實事親是也義之實從兄是也又曰樂之實樂斯二者樂則生矣生則惡可已也然則五典者仁義之實而六樂豈自外至者欤彼六律六呂五聲八音之為用又豈非三德三行六藝六儀之所叢施也欤抑樂之為樂偶於六藝之中其為教亦有輕而有重欤或曰

春秋譏世卿為尹氏也則雖周召毛原劉尹榮單之族其必資教以成者庸可得而後之歟雖然虞周之教其致隆如此今亦豈遂不可得而復之歟虞之胃子周之國子漢之任子其所以為法亦孰得而孰失歟頭燕相與商訂其說

御試一首 代趙承旨作

朕觀帝王制治之道未嘗不承天以從事法祖以立政然而仁義彰施恩德和洽則本之教化成之禮樂其効固亦可睹已孔子稱舜無為而治觀其始於修已而終於成已勞於求賢而逸於得賢無刑而威於刑不賞而勸於賞能大有為而後無所為舜果無為者哉迺若克艱以圖入昭德以建中不遑暇食

夫康功田功無竹好惡而至於會極端極是昔有以協和天人之際而臻茲至治之休三代受命之符厥有在矣朕惟我

國家基業之崇土宇之廣固已掩跡虞周變絕唐漢而傳序在予式承

祖宗全付之重憂兢甯畏慎乎朽索之御而春冰之履也願詔書屢下而惠化未孚德澤屢降而陰陽未應宜銓條有失於精覈而進賢之路或壅欵抑吏治或過於煩苛而致理之績有歎欵伊欲顯忠而遂良與廉而起孝通教化之原達禮樂之用使世底隆平民路仁壽其以何方式濟登茲子大夫季寯終始其於賢良三道之要春秋一統之指講之孰矣悉著于

