

# 建設週訊

第四卷 第五期

中華郵政特准掛號認爲新聞紙類

## 目次

都江堰開堰遲早與成都平原水稻之關係.....	陶然 康世光(一)
重慶市自來水廠.....	記者(七)
四川省工業概況之一.....	劉師曾(九)
十月份全省溫度及雨量.....	易明暉(一七)
(附錄)四川省公路植樹實施計劃.....	四川省政府建設廳擬(二二)
中江之捲菸業.....	王嘉謨(二二)
話西康.....	楊北垣(二九)
一週戰聞紀要.....	(三三)
建設人事動態.....	(三五)
技術問答.....	(三六)
編輯後記.....	編者(三八)

四川省政府建設廳發行

中華民國二十六年十二月三十日出版

# 四川省政府建設廳舉辦專門人才登記啟事

本廳擬為加緊後方建設，時需與各項專家共策進行，特舉行各項專門人才登記，用為邀請參加工作之預備除正式委託成渝兩地，各公私機關學術團體代辦外，并由本廳問詢處，（成都督院街六〇號）及駐渝辦事處（重慶商業場中大街三十二號）直接辦理登記事宜。凡我在川各項專家務盼及時自效，踴躍前來登記，以期共赴事功！此啟。

# 四川省政府成都新村籌備委員會放地通告

新字第一號

查本會第一期第一次出放地畝，現已開始辦理。所有應需村區工程圖說規章，均經核定編印成冊，除實施辦法已由四川省政府公佈外；各界人士，如有願意承領村地，或原業主願優先承買者，希即逕到本會事務處（督院街建設廳詢問處）索閱章程，完備手續，以憑登記。

此告。

中華民國二十六年十月 日

四 卷 五 期

編輯者 四川省政府建設廳

發行者 四川省政府建設廳

印刷者 新新印刷社

成都忠烈祠廟內

總代售 四川省政府建設廳

成都督院街

各大書店均有代售

每週星期一發行

本期定價國幣五分

預 定

全年五十二冊 二元四角 郵費五角  
半年二十六冊 一元二角五分 郵費三角

國外郵費另加

郵票代價 十足收用

## 本刊廣告刊例

面 積 期 數 價 目  
全 幅 每 期 十 元  
半 幅 每 期 五 元  
四分之一 每 期 二元五角

附記：1 登載一卷以上者九五折

2 登載二卷以上者九折

3 登載四卷以上者八折

4 凡登載未滿一卷者按原定刊例

本刊廣告刊例用白字

# 都江堰開堰遲早與成都平原水稻之關係

陶然  
康世光

稻麥改進所所長允許採用未發表材料以資引證謹此致謝

## 一、都江堰之歷史及現狀

西蜀傳說，古時沱江正流（即現在都江堰之外江）流量洪大，常患水災；內江則流不暢而患旱。周時，秦伐蜀，取之；張儀薦李冰為蜀守，與子二郎俱，專以治水，乃築都江堰，鑿開離堆，分水入內江，灌田五百五十萬畝。益州記曰：「蜀人旱，則藉以爲溉，雨則不遏其流；故日水旱從人。不知飢饉，沃野千里，世號陸海，謂之天府」。人民之舍德飲惠，已二千餘年，歲修如法，防護有方，歷代相沿，已成慣例。

至於管理之方針，李冰父子，曾有六字訣：「深淘灘，低作堰，六字旨，千秋鑒，挖河沙，堆堤岸，砌魚嘴，安羊圈，立湃閘，留漏鑿，鑿編密，石裝健，分四六，平潦曠，水靈符，鐵椿現，歲勤修，預防患，避舊制，毋擅變。」更有治河之訣八字：「過灘截角逢正抽心。」

因平原各縣，種植水稻關係，故施工時期具有時間性，每年霜降節後，即下橋樑，截水先修外江，立春節後，再修內江，清明節後，即開堰灌田，所謂「不違農時」也。

本年開堰較遲，加以天旱下游數縣，用水更感困難，故插秧較往年稍遲，大受損害，據本所附近農家估計，損失至少在十分之一以上，最近都江堰水位不落，外江截水亦遲，故明年內江開堰日期，或又有延遲可能，殊堪注意。

## 二、水稻播種時期與生產

(1) 播種時期與產量 本所以水白稻用旱秧田法作播種時期試驗每隔一週，播種一次，自二月二十八日起至五月二日止，計六期，俟秧長八市寸，即行移植，田間佈置用隨機排列法，每區五行，行長十六尺，行距八寸，株距七、五寸，每叢五本，重複五次，此雖爲一年成績未敢十分相信，但頗足供研究之價值，茲將其結果列表於後。（附表一及表二）

### 二十六年水稻播種期試驗

第一表

播種	浸種	下種	移植	開始分蘗	抽穗期	螟害程度
第一期	3/28	4/2	5/18	5/24	7/24	重
第二期	4/4	4/9	5/14	5/26	7/24	重

第三期	4/11	4/16	5/16	5/27	7/26	無
第四期	4/18	4/23	5/23	6/2	8/2	無
第五期	4/25	4/30	5/25	6/6	8/4	一二白穗
第六期	5/2	5/7	5/27	6/9	8/6	無

又本試驗用早秧田法，移植後比翻用水秧田者復活較速，特此註明。

第 一 表

期	每 畝	產 量	平均 百分數				
第一期	533.3	510.0	563.3	546.7	506.7	538.0	98.89
第二期	538.7	530.0	523.3	530.0	511.7	526.3	96.74
第三期	513.3	556.7	528.3	503.3	485.0	517.3	95.09
第四期	568.3	540.0	543.3	546.7	521.7	544.0	100.00
第五期	550.0	538.3	515.0	496.7	506.7	521.3	95.82
第六期	500.0	493.3	475.0	520.0	483.3	497.3	90.68

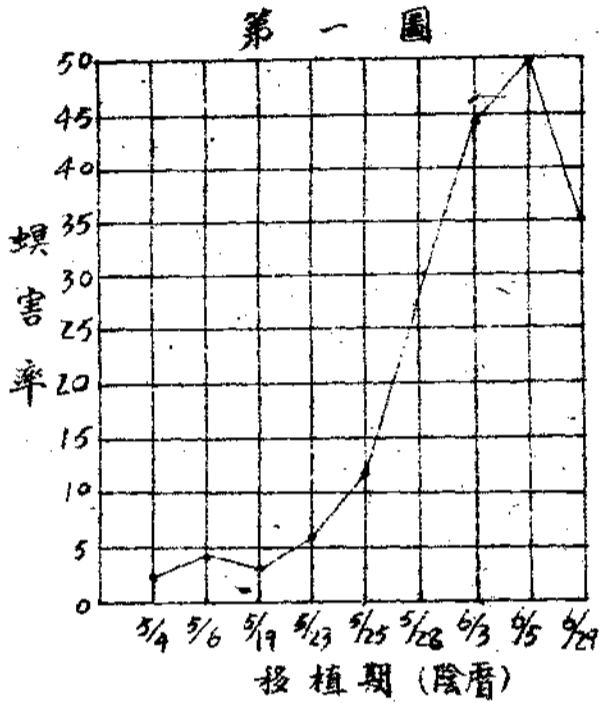
該項試驗結果，用變量分析法計算結果，全部試驗差異不顯著，但將每區平均產量化為百分數。設以第四期為一百，則第一期為九八、八九，第二期為九六、七四，第三期為九五、〇九，第五期為九五、八二，發現一二白穗，第六期為九〇、六八，受輕螟害。該試驗指示早播對於生產雖不能增加，亦絕不致減少。照百分數所示，第一至第五，相差均在百分之五以內，而第六期則相差近百分之十。

(2) 播種時期與螟虫 成都平原螟害以三化螟虫為烈，上述試驗，自第五期起，始見白穗，據本所未發表之虫害研究報告：本年調查成都，華陽，新都，金堂，廣漢，什邡六縣螟害損失，自一、一五%至五〇、九九%一般在清明至穀雨間播種，而小滿前移植者，損失在五%左右，穀雨後播種而小滿後移植者損失在十%左右，如因缺水而延至芒種後移植者，損失在五十%左右。因在立夏時移植，大抵在立秋前抽穗，則可避免三化螟虫第三代幼虫之盛發期，根據本年本所測螟燈記錄第三代成虫出現期，為七月底至八月中旬止，由成虫交尾，產卵，孵化而侵入為害約七八日，故立秋（八月八日）以前抽穗，可以避免大部分第三代螟虫之為害，又據成都附近螟害調查結果。（表三，圖一）

成都附近水稻螟害與水稻移植期之關係

第三表

調查日期	地	名品	種	播種期	移植期	叢數	株數	白穗	枯心	青苗	螟害率	白穗率
9/8	本所複雜試驗田	水白條			6/3	50	1387	317	122	474	44.26%	22.85
9/8	白藥廠	水白條		4/8	5/4	50	1121	5	42	6	2.59	0.45
9/9	牛市口大坎堡	大毛香		4/14	5/16	50	1365	52	14	2	4.09	3.81
9/10	本所52號田稻部	粳稻 (浙大三號)		6/1	6/29	50	977	281	38	99	35.77	28.76
9/10	南門外無線電台側	大毛香		4/20	5/25	50	1295	130	73	99	12.81	10.00
9/10	南門外衣冠廟	大毛香		4/17	5/23	50	1273	29	102	99	6.20	2.28
9/11	北門外青龍場	水白條		4/14	5/19	50	1315	5	29	1	1.15	0.38
9/11	北門外昭覺寺	水白條		4/20	5/19	50	1340	39	114	1	6.78	2.53
9/9	牛市口宋家魚池	紅嘴燕		4/20	5/19	50	1276	12	16	1	1.57	0.94
9/16	西門外北巷子	白蘇粘		不明	6/13	50	1502	136	52	78	50.99	12.35



與本所播種期試驗，頗相一致，第四期即四月十八日浸種，二十三日下種，五月二十三日移植，似爲成都平原避免螟害之最後限制。照現在都江擺開水時期，常在清明後十日左右，即四月十五日，下游各縣，得水約在四月下旬，農人得水作秧田時，方敢浸種，故下種期常在四月底，移植期常在五月底，似嫌過晚，實有提早十日之必要。

(3) 播種時期與提早成熟 播種早秧田期較長，但分蘗亦早，參照本年記載，抽穗期可以提早二日至十七日，採取第三四期之播種時期，可以提早成熟六七日無礙，故不獨產量增加，減少螟害損失，且能提早應市，對於調濟糧食，無不裨益。

### 三、成都農家意見

本地農家對於都江擺開水早濕之利弊，最多認識，會選本所附近種植水稻五十畝以上之自耕農三家，諮詢意見，歸納成三點：

- (1) 最好提早半個月來水，以免爭相用水，而失撒秧季節。
- (2) 提早撒秧（即播秧）有受凍死之虞，但十年九不遇，本年即有一家提早撒秧，成績最好。
- (3) 撒秧用水量頗小，只求覆頭飛尾，均露已足。

### 四、問題討論

都江擺提早放水與提倡提早播種，或以困難問題甚多，必需分別研究解決而後可。茲分耕作制度，氣候及工程三方面舉要述之於左：

(1) 屬於耕作制度方面 其最要者，爲冬作能否及時收穫，據作者本年記載及調查，油菜豆類及十月間下種之小麥，均可在五月中旬以前收穫，若水稻收後先直播一季蘿蔔至十一月中下旬收穫，再種小麥者，此項小麥之收穫期，較一般小麥需延遲七八天，似嫌稍晚，但此項經營之田畝，并非多數，且可提倡改用移栽法種植。先在另一塊土中育苗，用長成之苗，在收穫後移植之（江浙一帶均如此，鮮有直播種子者）。

(2) 屬於氣候方面據日本水稻栽培與氣候關係研究（永井稻作講義二三頁）播種時期最低溫度爲攝氏十度，秧田時期一五至二〇度，播秧時期二〇—二五度。所用材料係粳稻，本省盛栽之秈稻較不耐寒，需要之溫度應較高，但高至如何程度，國內尙無研究，不克引證。但據作者過去在江蘇江南一帶種植早秈稻，常在清明前三天浸種之經驗。同時參考該地溫度，結果如下表：

播種時期南京等地與成都每五日均溫度比較表

	27/3—31/3	1/4—5/4	6/4—10/4
× 南京	11.2C	12.3C	13.3C
× 鎮江	11.5C	12.1C	13.4C

×吳淞 11.5C 12.6C 12.2C  
 ×成都 12.88 14.18 15.3

×根據張寶堃——中國季候之分佈，地理學報創刊號

清明左右之溫度在江蘇南部之平均溫度爲攝氏一二度餘，但在成都爲一四度餘，故成都所栽培之秈稻，在清明或清明後三天浸種，決無妨礙爲對照農家所謂「恐受凍死」與「十年九不遇」起見，錄四川大學二十二年至二十六年氣候記載自三月一日至四月三十日每五日平均溫度結果如下表。（第四表）

氣溫C°(每五日平均)

第 四 表

	22年	23年	24年	25年	26年	平均
3/1—5	12.45	8.04	9.61	4.66	14.78	9.94
6—10	8.26	11.73	14.93	5.97	15.55	11.30
11—15	11.56	10.26	17.16	11.00	11.91	12.38
16—20	18.58	12.31	18.88	10.56	13.85	14.84
21—25	15.69	15.67	11.96	12.12	15.56	13.56
26—31	12.11	12.33	14.37	12.15	13.45	12.88
4/1—5	16.56	12.76	13.43	15.63	12.47	14.18
6—10	15.53	17.50	13.15	16.17	18.19	16.11
11—15	15.30	11.53	14.42	16.65	22.18	16.12
16—20	17.82	14.02	17.47	20.34	23.53	18.64
21—25	19.37	19.93	20.41	21.52	17.05	19.66
26—30	22.88	17.82	20.66	21.13	17.48	20.00

(3) 關於工程方面 都江堰工程之不能及早完工或以水位高截流晚則提早放水水位早落嗣後可以早截水早開工。又以全平原十四縣內江灌溉

區域大外江灌溉區域小。所以照例的先修外江，後修內江是否可以更趨，變成先修內江，後修外江，以解決早開水之目的；據作者與水利工程師討論：因內江流量小，外江流量大，故冬季堰水小，先修外江；春季堰水大，其時修內江，而開外江以洩水，須根據實際數字以研究之。并以冬季作物在冬季有水灌溉為有利，抑在春季灌溉為有利，加以冬春雨兩季雨量等問題關係複雜。尤以都江堰之工程本身着想，其重要樞紐，全在內江，當然內江工程之開水時期，能使愈近洪水時期愈善，故必需集中人力物力加緊工作在清明前五日至清明日之最後限度，如期完成。

### 五、結論

都江堰之管理方法，既具悠久之歷史，自有其存在之價值，然環境變遷，勢殊時異固不必拘泥成文也。今若提早都江堰之開水日期——自清明後改至清明前五日而後後限度不得過清明日，可以減少損害，提前成熟，至少可增加生產百分之五至百分之十，按每畝產穀四市石計算，成都平原估計稻田六〇〇〇〇〇市畝（按舊畝五五〇〇、〇〇〇畝，每畝合一、一市畝）則產二四〇〇〇、〇〇〇市石，百分之五為一二〇〇、〇〇〇市石，百分之十為二四〇〇、〇〇〇市石，每石以四元計，則每年增加生產應為四八〇〇、〇〇〇元至九六〇〇、〇〇〇元。其影響生產如此其鉅。幸當世賢達加以注意研究，促諸實行，則國家幸甚吾人幸甚。茲用下列口號結束本文：

都江堰提早在清明日開水可以增加成都平原水稻生產二百四十萬石。  
都江堰提早在清明日開水可以增加財富九百六十萬元。

二十六年十二月四日於成都稻麥改進所。

### 晨起第一要務

請看短小精悍的捷報 小型的大報

省省省  
時——新開精神。不說廢話。  
力——一目了然。不費神思。  
錢——每份一分。兩月五角。

還有  
兩大  
快  
四時以前消息，當日均可刊出。  
早  
五時開始出報，七時準可送到。

請速直接訂閱

外埠連郵在內  
三月只收一元

館址：春熙南路三十六號附五號





## 重慶市自來水廠

記者

一、設備概況：在民國十七年重慶市成立自來水籌備處，重慶市的人口調查其固定行動二者，共約三十萬人左右，每人每日平均用水量，以三十公升計算，每日需用水量約一萬立方公尺，應有水桶十四五萬担，而換諸本城當時水桶數目，則不過八萬餘担，該廠每日備一萬噸淨水爲準，該廠管理，劃分爲三區，即取水、製水、送水也，（一）取水區設嘉陵江岸之大溪溝觀音梁地點，以其距市區較遠，取水清潔，即在該處建築動力廠發電，以供抽水之用，又建抽水站，內安抽水機，并裝百餘公尺之鐵管，即取河心之水，更較清潔，即取之水，由總檢水管經古家石壩，張家花園，黃家壩口，以達打槍壩，長凡一千七百餘公尺，即水升高一百六十餘公尺，又在觀音梁設修理廠，修理各區之水管及機件，（二）製水區設通遠門內全城最高點之打鎗壩，內建原水池，以蓄起水區，輸來之原水，經過攪站到沉澱池，以沉澱泥沙，方流入濾滲池，經濾滲池後，用藥

素消毒，乃流入淨水儲蓄池，由此放入市街管道，因打槍壩地位已高，故不假水塔之力，已可灌及全城，惟因迴洗濾池須用高壓之水，故建小水塔一所，作此項應用，（三）送水區辦理全城淨水管之聯絡，設備計分縱橫幹管各三路，中路縱幹管，自打槍壩經五福街，大樑子，至朝天門，北路經通遠臨江兩門，由九尺坎等處達朝天門，南路經南紀門，縉雲街，新豐街，陝西街，亦匯於朝天門，第一橫幹管，經方家什字，較場口，十八梯至縉雲街，第二橫幹管，經柴家巷，神仙口，至文華街，第三橫幹管，經水巷子，曹家巷，至陝西街，與縱幹管交成網狀，互相滲注，其餘各街，悉安分管，以上各縱橫幹管，除因市街公路未修而自來水管，不能先事安裝外，餘均已安裝竣工，取得聯絡矣，并於住戶專管，尙未普遍之際，暫就簡便地點，分設售水站幾三十所，以供取用。

二、工程經過，該廠於民國十八年二月開

工，經費及廠址問題，大部份工程，不能進行，中間且有數月之停頓，乃至十九年冬，新徵貨股一種，工程始得復活開動，惟來款畸零，緩不濟急，工程雖可維持，而機械材料，仍遲不至，迨至二十年七月，總輸水管及抽水機附件，始陸續運來，又因總輸水管與其附屬各零件上之接頭，各不相合，更改工作，耗時費工，延至十月，始行裝就，繼安裝動力機及試驗機械，與各種水池，又費時數月之久，待至二十一年二月，始行竣工開機售水。

自二十一年二月，該廠全部工程部分竣工，開始售水後，即將籌備處撤銷，改組公司，各部未完工程，照常推動，營業收入，僅足經常開支之半，其原因以該廠新創，欲得民衆信仰，故定價極爲低廉，（每担四百文，水桶不論大小，用戶專管，以表計算，每噸二角，）且消防及市政清潔用水，均屬無價供給，又以各街管道及用戶專管，尙未普及，統計二十一年度，每日平均出水量，爲七百九十餘噸，二

十二年度爲二千三百五十餘噸，以此收入短絀，當不敷開支。

三，整理情形：駐渝最高軍事長官，因整業務不振，誠恐難維維之公用要政，從茲中報，明令市府接收整理，乃於二十三年二月，成立重慶市自來水廠整理處，委託本市華西興業公司改善起水區工程，如河心池之設備，復將原來西門子之唧水機，改爲瑞士耳受廠之唧水機，分立式與臥式二種，立式者置於觀音橋，臥式者置於打槍壩，再高壓之分送全城，且停止該廠自行發電，改租電廠電力，定購大批舊管，盡量安裝，一面節省開支，一面減少水表押金，提倡多安專管，改良各售水站，甄別辦事人員，於是收入驟增，除每月經常開支外，尙略有贏餘，以作臨時建設經費，統計二十三年度，每日平均出水量爲三千五百十餘噸，二十四年度爲四千七百五十餘噸，其水量增加如此之速，皆以專管增多，專管較爲普遍所致。

四，成立公司：該廠全部資產，經整理後，呈准主管官府核定爲一百五十萬元，又奉令增加水價，（每噸三角五仙）今後收益較多，

基礎始臻穩固，故於本年十月，登記股權，依法召集股東大會，於十一月一日正式成立重慶自來水股份有限公司，增加股本爲二百萬元，選潘昌猷先生任董事長，聘請胡子昂先生任經理。

現在每日唧水約四千五百噸，以七五計，製清之後，約三千三百餘噸，水站水表，每日收入共約一千一百餘元，（冬季用水較少，夏季每日放出之清水，約五千餘噸，與冬季比，約增五分之一）

復據該廠負責人譚：在最近三年內，每年擬製清水一百五十萬噸，則全年收入，可五十餘萬元，經常費開支，每年約二十萬元，機器折舊，每年約十萬元，二百萬元股本之息金，年約十二萬元，公司職員紅息，約二三萬元，其純益每年至多不過十萬元，若能達到此項預算，則將來之擴充費，無待外求矣。

全國同胞：欲知西南邊疆實情請看唯一公正的報紙

# 新新新聞

報價 每月一元 半年五元四角 全年九元六角 郵費每月二角  
社址 四川成都春熙路中段卅一號  
電話掛號：二二四七 八五〇號

成都快報 每月長晚刊合訂六角，分訂每種三角五分，三月以上照定價九折，半年照定價八五折，全年照定價八折，每月郵費，分訂一角，合訂一角五分。  
請看中國西部唯一最良之報

華西日報 報價 每月一元 半年五元四角 全年九元六角 郵費每月二角  
社址 成都總府街九十號  
電話掛號：二二六號

新民報 報價 一月九角 三月二元五角 半年四元八角 全年九元八角  
社址 成都春熙路  
電話掛號：四八八二號  
國難期間增加電訊優待讀者九折訂閱

復興日報 報價 每月一元 三月二元七角 半年五元一角 全年九元六角 郵費每月二角  
社址 成都春熙路  
（外埠每月加郵費一角五分）

四川日報 報價 本埠每月一元 三月二元七角 半年五元一角 全年九元五角 外埠郵費每月二角  
社址 成都華興街



## 四川省工業概況之一

劉師曾

### 四川之火柴工業

火柴一物，雖屬微小，而人生日用必需，弗可或缺。自工業上言之，火柴之製造，乃輕工業之一種；吾人所常謂民族工業者，火柴工業亦爲其主要者之一。是故火柴工業在國民經濟上之重要，自不待言矣。

我國火柴輸入始自七十二年以前，即同治四年（一八六五年）天津有少數火柴入口（註一），其後源源輸入，至光緒十七年（一八九一年）入口火柴幾達十萬箱之多！此時火柴之應用，已普遍於我國各大城鎮矣。

初期入口之火柴皆來自歐洲，自光緒二十年（一八九四年）以後，日本火柴入口獨占上風，達十三萬箱，計佔火柴總入口額百分之八十七。中日戰後，日商挾戰勝之餘威，盡量推銷，歐洲火柴因之幾絕跡於中國市場。迨馬關條約成立，日人取得在華設廠之權，更復大肆活躍！

我國自辦之火柴工廠濫觴於光緒十五年（一八八九年）之重慶森昌泰公司，繼後各省亦相繼設立，但受入口火柴，及外商在華各廠之摧殘，難求發展！迨民國四年（一九一五年）日本向我提出二十一條要求，及民國八年（一九一九年）巴黎和會，承認日本承繼德人在山東之權利二事發生以後，激起我國國民愛國熱忱，一致憤慨，紛起提倡國貨，我國火柴工業乃乘機作長足之發展。但不數年間，世界火柴大王之瑞典，以火柴托拉斯之龐大勢力，向我國進攻，以我國火柴工業資本之薄弱！

組織之散漫，至民國十八年（一九二九年）爲之摧毀者，已有大半，十九年國民政府有見及此，乃提高火柴入口稅，由百分之七·五，增至百分之四十。自此外國火柴進口傾銷，始賴以稍殺；我國火柴工業方得有喘息之機，重圖發展。

五十年來我國火柴工廠共設二百餘廠，分佈於十四省。但無日不在外力壓迫之下，竭盡全力掙扎圖存，四川距離海口較遠，交通不便，因之國外火柴運川成本過高，故火柴工業受外商之摧殘較小，自清光緒十五年（一八九一年）起至今，四川火柴工廠曾設五十四家，而今僅存其半！茲就四川火柴工業概況，及今後應有之動向分述之：

#### 一、四川省火柴工廠之設立

四川火柴工業，始自清光緒十五年（一八八九年）之重慶森昌泰公司，爲我國火柴工業之首創，距火柴進口，已二十餘年。其後四年，又有森昌正公司之繼起。時兩公司營業極爲發達，地方政府爲提倡計，曾予廿五年之專利。其出品不獨銷於本省，且可行銷鄰境，計每年營業額約達二十五萬兩之鉅（註二）。迨光緒二十五年（一九〇一年）有重慶有濟公司之創設，該公司名義上雖爲中日合辦，實際上不過容納華商小部資本，大權固均操之於日人之手。光緒三十一年重慶復有惠利，裕豐，東華等三大火柴廠之創；翌年成都亦有惠昌火柴廠，廣安有利民火柴

廠。三十三年瀘縣有博利火柴廠等相繼成立。計民國以前共開設九家。其中設於重慶者有六。

四川省火柴工廠設立年別表

設立年別	廠數共計	現存廠數	已歸併廠數	已停辦或改組廠數
民國以前	九	二	一	六
元年至五年	七	四		三
五年至十年	無	無		無
十一年至十五年	六	四		二
十六年至二十年	八	四		四
二十一年至二十五年	六	五		一
不詳	一八	一三	一	四
總計	五四	三二	二	二〇

民國元年以後，火柴需用益廣，各地紛起設廠，凡大城鎮皆可自製火柴。二十餘年又設四十五廠。若以廠數之多及分佈之廣，二項比較，四川省之火柴工業在我國各省中，當居首位。茲將五十四廠設立年別，地址，廠名及資本列表于后：

四川省火柴工廠一覽表 二十六年十月

設立年別	地址	廠名	資本	本備	現狀
光緒十五年	重慶	森昌泰公司	五〇,〇〇〇兩		已停業
光緒十九年	重慶	森昌正公司	三〇,〇〇〇兩		已停業
光緒二十五年	重慶	有燐火柴公司	不詳		中日合辦已停業
光緒三十一年	重慶	惠利火柴廠	一〇,〇〇〇元		已停業
又	重慶	裕豐火柴廠	二〇,〇〇〇元		已停業

又	重慶	東華火柴廠	二〇,〇〇〇元		已停業
光緒三十二年	廣安	利民火柴廠	六,〇〇〇元		歸併三民
又	成都	惠昌火柴廠	三二,〇〇〇元		已停業
光緒三十三年	瀘縣	博利火柴廠	二〇,〇〇〇元		
又	成都	星火火柴公司	〇,〇〇〇元		
民國元年	渠縣	三益火柴公司	二一,〇〇〇元		
又	遂寧	遂昌火柴廠	三〇,〇〇〇元		已停業
二年	合川	和裕火柴廠	二〇,〇〇〇元		
又	樂山	協義火柴廠	一五,〇〇〇元		已停業改組
三年	瀘縣	利濟火柴廠	一七,六〇〇元		
又	江北	集義火柴廠	一〇,〇〇〇元		已停業
四年	廣元	廣濟火柴廠	一五,〇〇〇元		
十一年	江北	江巴火柴官廠	五,〇〇〇元		
又	涪陵	懋業火柴廠	一八,〇〇〇元		
又	成都	培根火柴廠	二〇,〇〇〇元		
十五年	成都	華通工業行	不詳		已停業
又	瀘縣	友誼火柴廠	一〇,〇〇〇元		已停業
又	江安	童仁火柴廠	不詳		已停業
十七年	萬縣	民生火柴廠	六〇,〇〇〇元		已停業
又	資中	德記益民火柴廠	二五,〇〇〇元		
又	渠縣	久泰公司	五,〇〇〇元		已停業
十九年	涪陵	利濟火柴廠	一〇,〇〇〇元		
又	崇慶	崇陽火柴廠	一一,〇〇〇元		
又	開江	雙合火柴廠	五,〇〇〇元		已停業

二十年	合江	恆一火柴廠	八,〇〇〇元
二十一年	樂山	華豐火柴廠	五,〇〇〇元
二十二年	長壽	利濟火柴廠	四,〇〇〇元
二十三年	樂山	益新火柴廠	一三,〇〇〇元
又	廣安	民用火柴廠	六,〇〇〇元
二十四年	內江	光明火柴廠	二,〇〇〇元
二十五年	犍爲	裕民火柴廠	不詳
不詳	重慶	華業火柴廠	不詳
	重慶	明明火柴廠	不詳
	江北	益光火柴廠	不詳
	江北	惠利火柴廠	不詳
	合江	昌燧火柴廠	不詳
	宜賓	民安火柴廠	不詳
	雅安	星星火柴廠	不詳
	樂山	裕民火柴廠	五,〇〇〇元
	樂山	友信火柴廠	八,〇〇〇元
	犍爲	裕濟火柴廠	一〇,〇〇〇元
	廣安	信成火柴廠	二五,〇〇〇元
	廣安	益民火柴廠	五,〇〇〇元
	合川	吉昌火柴公司	不詳
	合川	新民火柴公司	不詳
	合川	光明火柴廠	不詳
	合川	民濟火柴廠	不詳
	岷山	吉昌火柴廠	不詳

富順 自井火柴廠 不詳  
資料來源建設廳檔案及中國經濟年鑑

### 一、四川省火柴工廠之分佈

工廠之設立，就普通原則言之，有設於原料產地者，有設於主要銷售市場者；但此二原則之歸根，莫不出於節省運輸成本之一途。火柴工廠之設，殆亦不外此原則。且就火柴本身言之，火柴具有燃燒之危險性，長途運輸，極感不便。再自原料上觀之，火柴之原料，可分藥料及木材兩部，藥料之中，在我國則多仰之於外；木材方面，四川足以自給，故四川火柴工廠之設立，勿需遷就於原料。其必依交通之便利，迅速達於銷售市場者，自不待言。

四川交通，陸運方面，近年來雖若干主要城市，皆有公路可達，但商品運費過昂，非普通商品價格所能担負者。然天然河流多可通航，因之靠近江河諸城，以航運之便，運費較低，遂成爲工商業之重心。觀乎重慶及江北扼嘉陵江之口，瀘縣扼沱江之口，宜賓扼岷江之口，合川當渠河涪江及嘉陵江會之處，廣安爲通渠河流域各縣之要道，樂山當岷江之中流，成都當平原之中樞，其河流運輸可通平原各縣，因此上述諸地，遂成爲工商業之集散市場。四川火柴工廠之設，亦依此經濟環境分佈於各地；如重慶及江北兩地會設十二廠，今存其四。瀘縣會設三廠，今存其二。樂山會設五廠，今存其三。合川會設五廠，今全存。廣安會設四廠，其一停業，其三合併爲一，更名爲三民火柴廠。成都曾有四廠，其中有一廠早經停辦；惠昌火柴廠於十四年歇業後，繼由慈惠堂接收，改組爲培根。故今只存其二。此外涪陵，合江，及犍爲各有一廠。渠縣，宜賓，雅安，崇慶，岷山，資中，內江，廣元及自流井各有一廠。遂寧，萬縣，開江，長壽，江安等縣，亦各曾設廠，但今均不存矣。

四川省火柴工廠分佈表

地名	廠數共計	現存廠數	已歸併廠數	已停辦或改組廠數
重慶	八	三		五
合川	五	五		
樂山	五	三		二
成都	四	二		二
江北	四	一		三
廣安	四	一		三
瀘縣	三	二		一
涪陵	二	二		
合江	二	二		
犍爲	二	二		
渠縣	二	一		一
自流井	一	一		
宜賓	一	一		
雅安	一	一		
峨眉	一	一		
眉山	一	一		
資中	一	一		
內江	一	一		
廣元	一	一		
遂寧	一	一		
萬縣	一	一		

地名	廠數	資本共計(元)
開江	一	二〇〇,〇〇〇
長壽	一	一〇〇,〇〇〇
江安	一	一〇〇,〇〇〇
共計	五	四〇〇,〇〇〇

自上表觀之，四川現存火柴工廠之分佈；在岷江流域者有十一廠，計分佈於成都，崇慶，眉山，雅安，樂山，犍爲，及宜賓七市縣，在沱江流域者有五廠，計分佈於資中，內江，富順（自流井）及瀘縣等地。在嘉陵江，涪江及渠河流域者有十一廠，計分佈於渠縣，廣安，合川，江北，及重慶等地。在川北尚有廣元一廠。在川南沿江有四廠，計合江及涪陵兩縣各有二廠。

重慶爲中國自辦火柴工廠之發祥地，連江北在內，曾設十二廠，至今僅存三分之一，乃緣於合川，廣安，渠縣等地火柴工廠，紛紛設立之後，川北各地銷場大半爲之所奪故耳。

### 三，四川省火柴工廠之資本

現存之火柴工廠三十二家中，資本未詳者有十二家，已知之二十廠，共有資本三十萬零八千元。平均每廠僅有一萬五千四百元。其資本未詳之十二家，若以已知二十廠資本之平均數爲之估計，應得十八萬四千八百元，兩者合計爲四十九萬二千八百元。

四川省現存火柴工廠資本分配表

資本額(元)	廠數	資本共計(元)
四〇,〇〇〇	一	四〇,〇〇〇
二五,〇〇〇	一	二五,〇〇〇
二〇,〇〇〇	五	一〇〇,〇〇〇
一八,〇〇〇至一七,〇〇〇	三	五二,五〇〇

一五,〇〇〇至一〇,〇〇〇	五	六二,五〇〇	一,五〇一至二,〇〇〇	五
八,〇〇〇	二	一六,〇〇〇	一,〇〇一至二,五〇〇	五
五,〇〇〇	二	一〇,〇〇〇	五〇一至一,〇〇〇	四
二,〇〇〇	一	二,〇〇〇	二〇〇至五〇〇	六
不詳者	一二	一八四,八〇〇(估計數)	共	二二
總計	三三	四九二,八〇〇	計	二二

現存各廠資本最大者爲四萬元(成都星火柴公司)；最小者僅二千元(內江光明火柴廠)。若與全國華商火柴廠每家平均資本九萬二千元，及在華外商火柴廠每家平均資本二十九萬八千元相較(註三)，則四川火柴工廠資本之薄弱，不啻有霄壤之別！查火柴工廠之資本，自輕工業之合理狀態上言之，應以流動資本爲主，今以區區萬餘元，除房屋器具設備之外，能餘幾何？如是則流動資本必仰之借貸爲挹注。然一遇市面週轉不靈，假借無術，勢必陷於倒閉及停工耳！就全川資本最大之星火柴公司而言，亦常因流動資本之不足，時時發生中途停工之事件，至其他各廠當無論矣。

### 四，四川省火柴工廠之產銷狀況

四川省火柴產量，按最高生產能力方面觀之，據已知之二十一廠情形，每年最高生產能力，達三千箱者，僅成都星火柴公司一家。能產一千五百箱至二千箱，及一千箱至一千五百箱者，各五家。一千箱以下至五百箱者四家。五百箱以下至二百箱者六家。

四川省火柴廠產量比較表

各廠年產量類別(箱)	廠數	按最大生產能力分配	按實際產量分配
二,〇〇一至三,〇〇〇	一	一	一

若按二十一廠實際生產情形，星火柴公司每年僅產二千箱。年產一千五百箱至二千箱者，共有四家。一千箱至一千五百箱者有三家。一千箱以下至二百箱者達十四家。各廠產量之薄弱，由此可見一般。

已知之二十一廠其最高生產能力，每年可產二萬三千七百六十箱；而實際僅產一萬九千八百八十箱。平均每廠之生產能力爲一千一百三十一箱，平均產量祇九百四十七箱。其未知產量之十廠，若以已知各廠之平均數估計之，最高生產能力爲一萬二千四百四十一箱；產量爲一萬零八百三十九箱，兩者共計最高生產能力爲三萬六千二百零一箱；生產能力爲三萬零七百一十九箱。(全國經濟委員會估計四川火柴產量爲四萬箱)。

四川省二十一廠火柴廠產量統計表

廠名	每年最高生產能力(箱)	年產量(箱)
星火柴公司	三,〇〇〇	二,〇〇〇
培根火柴廠	二,〇〇〇	一,〇〇〇
崇陽火柴廠	四〇〇	四〇〇
吉昌火柴廠	七〇〇	七〇〇
星星火柴廠	四八〇	二〇〇
益新火柴廠	一,三〇〇	九〇〇
華豐火柴廠	五〇〇	四〇〇

期 五 卷 四

友信火柴廠	八〇〇	八〇〇	
裕濟火柴廠	三六〇	三六〇	
裕民火柴廠	七二〇	七二〇	
益民火柴廠	一,一〇〇	六〇〇	
光明火柴廠	二〇〇	二〇〇	
溥利火柴廠	一,六〇〇	一,三〇〇	
利濟火柴廠	一,四〇〇	一,〇〇〇	
三民火柴廠	二,〇〇〇	一,八〇〇	
江巴火柴廠	一,八〇〇	一,八〇〇	
廣濟火柴廠	八〇〇	八〇〇	
恒一火柴廠	二,〇〇〇	二,〇〇〇	
地 域 別		最高生產力(箱)	
岷江流域	廠址所在地 成都,崇慶,眉山, 雅安,樂山,犍爲, 宜賓等地	一一,三九一	
沱江流域	資中,內江,富順,瀘縣等地	五,四三一	
嘉陵江 涪江及渠 河流域	渠縣,廣安,合川,江北,重 慶等地	一三,九七九	
川北	廣元	八〇〇	
川南	合江,涪陵	四,六〇〇	
共 計		三六,二〇一	

四川之火柴除自產三萬餘箱外，尚有入口火柴銷於重慶萬縣等地。二十二年曾輸入一萬五千箱，翌年減為一萬二千箱，二十四年僅有九百餘箱，至二十五年復返漲為一千七百餘箱。二十二年至二十四年火柴入口，逐年低落，乃川省火柴廠日漸增多之結果。而二十四年入口火柴又

昌隆火柴廠	三〇〇	三〇〇
懋業火柴廠	一,二〇〇	一,二〇〇
利濟火柴廠	一,一〇〇	一,一〇〇
總 計	二,三,七六〇	一,九,八八〇

四川火柴工廠之分佈，已於前節言之。其運銷狀況，亦依河道之便，運往各地。而以重慶，合川，瀘州，成都為四大集散市場。若按銷售量比較：以嘉陵江涪江及渠河流域為最高，岷江流域次之，沱江流域又次之，川南各地更次之，川北廣元縣一廠所產之火柴，除銷川北各縣外，尚供甘陝臨界各地之需要。全川火柴廠之行銷區域及行銷量如下：

產量(箱)	除產地外其他行銷區域
八,七二七	成都平原及岷江流域各縣
四,〇四七	沱江流域各縣
一三,一四一	嘉陵江涪江及渠河流域與下川東各縣
八〇〇	川陝甘三省交界各縣
四,六〇〇	川南各縣及下川東各縣
三〇,七一九	

復返漲者，乃一面由於黃磷火柴，截至二十五年六月底止，禁止製造，四川火柴廠有因之而停閉者，故產量減少，一面由於二十五年三月實業部應全國火柴業同業公會之請，通令全國各地火柴廠，限期加入全國火柴產銷聯營社，以免除同業競爭，及產量過剩之弊。同令并規定，除各



廠不得增加產量外，并限制新火柴廠之設立，及舊火柴廠之恢復。因此四川火柴入口數量較上年又增加七百餘箱。

總之四川火柴每年銷售量，連入口火柴在內約需三萬二千箱左右。

### 五 四川省火柴工業之今後

四川火柴工業之概況已略如上述，茲再自其今後之展望略敘之：

#### 甲、抗戰期中之四川火柴工業

抗戰期中四川火柴工業，直接受其影響者，乃藥料來源問題。考製造火柴之藥料，大半仰之於外貨；其能取自國內者，又多在上海，天津，青島，濟南，烟台等沿海諸地。今上海入口斷絕，沿海諸地又皆淪為戰區，其需要設法輸入火柴藥料者，乃為今日四川火柴工業上一大急切之問題。

湘鄂兩省火柴工廠，僅有長沙和豐及漢口楚生兩廠，其年產額僅為一萬九千餘箱，自不能供給兩省之所需。其每年仰之於江蘇供給者甚多。查江蘇火柴工廠又皆集中於上海附近。今以抗戰故不能製造，其火柴之供給，應由四川起而代之。然雖曾有法令限制各火柴廠之產量，不得增加，而於此戰時之中，自可呈請實業部准許，以調濟他省火柴之缺

乏，此亦為目前四川火柴工業發展之一良機也，倘湘鄂兩省火柴得由四川供給，今日抑應以安全火柴或硫化磷供給乎？抑應以土製硫磺火柴供給乎？查前者原料大部分須購自外國，土製硫磺火柴，僅黃磷一項係外國出品，其餘尙可設法自給，於此戰爭期間，自應儘製硫磺火柴為宜，雖硫磺火柴，今已在禁製之中，而於此非常時期，政府自可予以臨時之特許也。

#### 乙、抗戰後四川省對全國火柴業之供獻

我國各地火柴工業，非祇藥料待外國供給大半而所需之木材及紙張，亦多仰賴之。在我國火柴業，每年需用木材，約值七百萬元，其中本國所產者，最多不過百分之三十，即值二十一萬元，其餘四百九十萬元之木材來自日本美國及俄屬西伯利亞，火柴包裝之紙張，年需五十萬令，值洋一百五十萬元完全仰給於外來。倘戰後四川對全國火柴工業能供給木材及紙張之需要，不獨川省每年可得六百萬元之資金流入，即於我國之入超上，亦可稍有補益焉。

註一：海關貿易年報（一八六五年）  
註二：全國經濟委員會火柴工業報告書

最近五年澳洲葡萄栽培面積 (單位英畝)	
年	份
一九三〇	一一三
一九三二	一一二
一九三三	一一四
一九三四	一一七
一九三五	一一七
年	份
一九三二	一一三
一九三三	一一三
一九三四	一一六
一九三五	一一六

川康殖業銀行

重慶平民銀行

四川商業銀行

# 股份有限公司啟事

啟者本公司等決於本月二十一日合併

辦理更名為川康平民商業銀行股份有限公司所有本公司等總分支行處債權債務即於是日起完全移交新牌名接收除由總分支行處所在地公告外特此公告即希 各界垂察是幸此啟

## 川康平民商業銀行

### 成都辦事處啟事

逕啟者敝處昨奉 敝總行函開成都辦事處應仍用成都分行名義等因除已遵照更正並分別函知外此後 敝處即仍用川康平民商業銀行成都分行名義繼續營業特此公告尚希各界人士垂察是荷此啟

# 十月份全省溫度及雨量

易明暉

本月溫度以興縣及江津爲最高，月平均幾達攝氏三二度，以茂縣及漢源爲最低，僅及攝氏一三、五度，此外三〇度之等溫綫，經過川南富榮，宜，南，江，納，高，慶，長，屏，隆昌，川中資陽，仁壽，眉山，中江，及川東忠，鄧，石，等縣，一九度之等溫綫，經過川中大部，自潼，崇，新，邛，蒲，丹，洪，夾，峨，馬邊，井研，威遠，資中，安岳，以東作一直綫，則此綫以南，除南川及酉陽僅十七度外，月平均溫度皆爲十九度，惟北自昭化，劍閣，南至梓潼，鹽亭，射洪，約成一南北向之綫，自營山，儀隴，巴中，宜漢，以至雲，開，奉，巫，約成一東西向之綫，其溫度亦爲一九度，此當係地形之影響也，至十八度之等溫綫，則北自平武，江油，北川，什邡，以至附省各縣，及自南江，閬中，南部，西充，蓬溪，遂寧，以至廣，岳，鄰，渠，達，等縣，亦略成一南北向之綫，而此綫以東之萬，梁，開，大，等四縣，及西部之理番，大全，南新之冕寧等三縣，則爲十七度，汶川，鹽源，萬源，等三縣則爲十六度。

本月雨量，以川東南及盆地邊緣爲最多，距省垣百里之灌縣，崇慶雨量在一五〇公厘以上，適爲成都之二倍，峨邊，西碭，萬縣，城口，巫山，等縣雨量更幾達二〇〇公厘，其餘大江以南，叙永，納谿，長壽，涪陵，南川，彭水，及馬邊，峨邊，天全，汶川等縣，亦在一〇〇至二五〇公厘之間，而自西陽，黔江，鄭都，通恩縣，梁山，以至開縣，城口，作一不規則之南北向曲綫，則此綫以東之雨量，均高過一五〇

公厘以上，另自南部之筠連至北部萬源作一東北西南向之綫，自西部之懋功經邛，蒲，大，丹，洪，夾，香，井，樂山，峨眉，漢源，以至冕寧則雨量皆在五〇至一〇〇公厘之間，惟盆地中北部，則雨量殊少，均在五〇公厘以下，其彭山，眉山，德陽，銅梁，大足，西昌，鹽邊，鹽源，等數縣尤少，至不足一〇公厘，此種雨量分布之或然的解釋，一爲本月東南季風之勢力已漸衰微，其與北來寒流接觸之不連續綫，在四川之東南部，一爲地形影響，空氣被迫上升，因而雨量集中川東南及盆地之邊緣。其少數縣份，雨量竟有不及十公厘者，則當係其地形適在背風之一面也。

## 二十六年十月份各縣溫度雨量統計表

區	別	縣	名	溫	度	雨	量
第一區	溫	江	都	溫	18.2	46.4	
				成	17.8	75.6	
				華	17.8	75.6	
				灌	19.4	187.7	
				新	19.1	34.4	
				崇	19.3	150.1	
				新	19.3	150.1	
				慶	19.3	150.1	
				新	19.3	150.1	
				都	19.3	25.0	

第二區

第三區

郭	雙	彭	新	崇	貴	資	內	榮	仁	簡	威	井	永	巴	江	江	合	榮	綦
縣	流	縣	縣	寧	中	陽	江	縣	壽	陽	遠	研	川	縣	津	北	川	昌	江
18,1	18,4	17,8	17,9	18,5	18,6	20,0	18,6	21,1	20,7	19,2	19,4	19,3	19,5	19,4	21,7	18,8	18,7	19,2	
30,8	45,2	20,9	30,9	70,6	28,4	32,4	46,1	22,8	40,5	16,9	37,6	58,8	73,5	118,0	66,5	102,3	55,7	22,3	

第四區

第五區

大	璧	銅	眉	蒲	邛	大	彭	洪	夾	青	丹	樂	屏	馬	峨	雷	犍	峨
足	山	梁	山	江	峨	邑	山	雅	江	神	稜	山	山	邊	邊	波	爲	眉
19,9	18,6	19,7	21,3	19,3	18,9	18,1	18,5	18,7	19,1	19,4	18,9	18,1	19,8	19,2	16,5	16,1	19,9	18,8
9,7	86,1	4,4	7,4	69,6	93,0	49,3	10,0	84,1	42,2	55,9	52,1	90,7	38,5	41,2	190,0	19,0	180,7	92,2

第六區

四 卷 五 期

第 八 區

鄧	涪	酉	古	古	納	合	叙	富	隆	瀘	長	筠	高	珙	興	江	慶	南	宜
都	陵	陽	蘭	宋	谿	江	永	順	昌	縣	寧	連	縣	縣	文	安	符	溪	賓
19,8	17,3		19,4	19,0	20,3	19,2	20,9	19,7	20,5	19,1	19,6	17,2	19,8	21,9	18,4	20,3	19,8	21,0	20,2
171,5	193,5		17,6	51,0	112,8	83,7	127,5	33,8	68,1	63,5	73,1	52,6	61,2	70,1	61,2	63,9	23,0	70,5	48,8

第 七 區

第 九 區

長	墊	鄰	黎	廣	業	大	城	雲	巫	巫	忠	開	奉	萬	石	秀	黔	彭	南
壽	江	水	山	安	縣	竹	口	陽	溪	山	縣	縣	節	縣	碓	山	江	水	川
19,0		18,0	17,3	18,2	16,3	16,9	15,4	19,3	18,6	19,1	19,6		18,8	17,2				19,2	17,4
159,2		197,2	135,8	67,4	64,9	83,1	196,9		146,0	187,8	157,5							121,5	110,4

第 十 區

第十一區

南	岳	蓬	營	南	武	西	儀
充	池	安	山	部	勝	充	隴
18,3	18,5	18,9	18,1	17,9	18,7	88,7	19,6
67,5	52,0	57,1	97,0				

第十二區

遂	安	中	三	滄	蓬	樂	射	鹽	綿	綿
寧	岳	江	台	南	溪	至	洪	亭	陽	竹
18,3	19,2	20,1	18,4	18,8	18,4	18,8	19,1	4,0	19,3	17,8
52,6	21,5	12,5	60,0		40,8		16,8		27,4	44,7

第十三區

第十四區

廣	安	德	什	金	梓	羅
漢	縣	陽	郝	堂	潼	江
18,2	18,9	19,0	18,3	18,5	18,8	19,5
21,4	30,7	4,2	21,3	28,6	4,0	17,3

第十五區

劍	蒼	廣	江	閬	江	元	油	中	化	明	川	武	達	巴	開	宣
閣	溪	元	油	中	化	明	川	武	平	北	彰	昭	閬	江	中	縣
37,0	17,9	18,3	18,9	17,4	18,1	17,6	18,4	18,4	18,1	17,4	18,9	18,3	17,9	18,4	17,2	19,1
	10,8	41,8	19,5	23,8	3,3	24,6	81,1	81,1	3,3	23,8	19,5	41,8	10,8	81,1	43,4	30,6

第十六區

萬源	15,8	79,9
南通		166,0
江江	18,0	49,8
茂縣	13,4	25,0
理番	17,2	42,5
懋功	14,4	72,0
松潘		
汝川	16,0	130,3
撫邊		
崇化		
綏靖		
綏屯		
雅安	18,5	98,5
名山	18,7	17,0
蘆山	15,8	5,8
寶興		

第十八區

天全	16,9	115,6
榮經	17,9	47,2
漢源	13,5	53,0
金湯設治局		
西昌	18,5	8,0
會理	18,7	39,7
鹽源	16,1	1,2
越嶲		
冕寧	17,2	46,1
昭覺		
寧南		
鹽邊		

表例

溫度以攝氏為單位

雨量以公厘為單位

空白係測候所尚未成立或已成立而紀錄不甚正確

# 四川省公路植樹實施計劃

四川省政府建設廳擬

## 一、已成公路植樹完成年限

應植名稱	公里數	起訖路	應植株數	公路通過縣份
川黔路	六四〇.〇	成都至松坎	一九二,〇〇〇	華陽, 簡陽, 資陽, 資中, 內江, 隆昌, 永川, 璧山, 江北, 巴縣, 綦江, 江津, 大足
川湘路	六九三.〇	綦江至茶洞	二〇七,九〇〇	綦江, 南川, 涪陵, 彭水, 黔江, 酉陽, 秀山
川陝路	四三二.八	成都至七盤關	二三三,八〇〇	成都, 新都, 廣漢, 德陽, 羅江, 綿陽, 梓潼, 劍閣, 昭化, 廣元
合計	一七四五.八		五三三,七〇〇	
第二年 二十七年年度				
應植名稱	公里數	起訖路	應植株數	公路通過縣份
成渝北路	一五六.六	璧山至遂寧	四七,四〇〇	璧山, 銅梁, 潼南, 遂寧
川鄂路	六四三.三	簡陽至萬縣	一九二,九〇〇	簡陽, 樂至, 安岳, 遂寧, 蓬溪, 南充, 岳池, 廣安, 渠縣, 大竹, 梁山, 萬縣
京川幹線	三三.二	黔江至石門坎	六,六〇〇	黔江
川青路	五五.五	綿陽至江油	一六,六五〇	綿陽, 江油, 彰明

## 中江之捲菸業 王嘉謀

### (一) 前言

中江不產葉菸，而捲菸業特甚。且頗負盛名，其銷區不僅在川內甚大，而川外如湖北之宜、沙、漢口，如陝、甘、新、寧；且進而跨入國際市場，輸出至蘇聯之中亞細亞境內，所謂金馬牌者，久已聞名彼邦。此則恐吾川人士，知之尚鮮，即筆者本身，前此亦然。今忽聆悉，得無驚異，因於此次公便之暇，作一詳細訪查。當茲朝野人士，正倡用土貨國貨，獎勵改進手工業之際，對此銷區頗廣，且已進入國際市場之商品（考吾川海外輸出，如桐油，豬鬃，生絲等，均係原料品，捲菸之製成，雖屬簡單之工業，但已能直接使用，自可認為商品），真可值得重視矣。

### (二) 全縣捲菸業鳥瞰

中江捲菸製造業，完全係一典型之家庭手工業，營此業者，無需若何設備，一二條板，籬篋，與漿糊等足矣。嘗見北街，東街一帶湫隘陋陋之家屋中，安置一二門板或鋪板，堆菸葉其上，旁坐婦女數人，或剪或捲，孜孜從事於製作。據調查全城此類家庭工廠，大小不下



段名	里程	起點	終點	備註
川康路	一九一·五	成都至	天全	華陽，雙流，新津，邛崃，名山，雅安，天全
川	二五〇·二	新津至	五通橋	新津，彭山，眉山，夾江，樂山，犍爲
滇中	二二〇·〇	犍爲至	清水溪	犍爲
路	二六〇·〇	羅武至	沐川	犍爲，屏山
滇川	三〇六·六	江門場	至叙永	古宋，叙永
東路	六一〇·〇	隆昌至	瀘縣	隆昌，瀘縣
廣鄰段	二〇〇·〇	廣安至	代市場	廣安
花龍段	三三〇·〇	花橋至	龍台寺	廣安
渠蓬段	一〇五·〇	渠縣至	蓬安	渠縣，蓬安，營山
江大段	四〇〇·〇	高灘場	至鄰水	鄰水
萬竹段	一〇〇·〇	臥牛石	至達縣	達縣
宜梁段	一八〇·〇	開江至	天生場	開江，宜漢
雲洞段	八〇·〇	雲陽至	洞村	雲陽

二百三十餘家，所用女工，共約四五千人。此中資本之小者，小至四五元，人工即係自家一二婦女；大者大至四五千元，僱用女工亦達二三十人。惟資本在百元以內者，占百餘家，殆過半數；三四百元者占十餘家，二三千元者八九家，四五千元者，僅有三四家，可知大多數爲小本經營。

### (三) 原料採購

捲菸所用原料，主要即係什邡所產菸葉，每年八九月新菸上市，資本之較大者，曠前往什邡親加採購。毛菸每担價約二十元，么葉菸價約十八元，每担計重八十斤，出境上稅，前者每担二元八角。後者一元二角一分。而資本之較小者，則類多在本縣零星購用，現什邡人之運此開店賣烟者有二十餘家，中江人之專事運此賣烟者亦有五六家，皆所以經常供給此多數小本經營之需者。據估計全縣購用菸葉，年達一萬五千担，即約一百二十萬斤，數至龐大也。

### (四) 製作程序

開業經營捲菸，例須繳納營業牌照費，費之多少，按資本大小爲準，甲種每季繳八元，乙種四元，丙種二元，丁種五角。當製作時，

成滙段	三五.五	成都至灌縣	一六.〇五〇	成都，郫縣，灌縣，崇寧，
彰明支線	一〇.〇	五家坡至太平場	三.〇〇〇	彰明，
成資段	五二.二	成都至侯家院	一五.三六〇	成都，郫縣，灌縣，崇寧，
彭溫段	四〇.〇	彭縣至溫江	三.二〇〇	彭縣，崇寧，溫江，
崇安段	七.〇	崇寧至安德鎮	二.一〇〇	崇寧，
成閬段	三六.五	成都至閬中	九七.九五〇	成都，新都，金堂，中江，三台，綿陽，鹽亭，南部，閬中，
唐趙段	二四.〇	唐家寺至趙家渡	七.二〇〇	金堂，
金三段	八.〇	全堂至三水關	二.四〇〇	金堂，
廣綿段	四三.〇	廣漢至綿竹	一三.六〇〇	廣漢，什邡，綿竹，
廣趙段	一九.〇	廣漢至趙家渡	五.七〇〇	廣漢，金堂，
廣連段	一五.〇	廣漢至連山鎮	四.五〇〇	廣漢，
德趙段	三〇.〇	德陽至趙家渡	九.〇〇〇	德陽，金堂，廣漢，
瀘川	八〇.〇	掃烏至瀘沽	二四.〇〇〇	冕寧，
西	三五.〇	黃土坡至新馬坎	三七.五〇〇	西昌，會理，

先將菸葉噴水潤濕，理開成薄片，取去粗筋葉之完整者切段，段長二寸許，用作裹皮，破濫者揉成碎塊，用爲心子，然後撮取若干心子，包入一張表皮，以手掌捲緊之，即成所謂捲菸，間有心子內和入少量蘭花（樹蘭）香料者。大體一斤菸葉，可製成捲菸百支（即一盒，重約九兩至十二兩），亦即一担菸葉可成捲菸千六百支。如是捲成之菸，全屬圓形，省內銷行者盡是。惟西北方面喜好長方形，故多數廠家尚須以圓菸再放入薄鐵片製成之長方夾子內，壓成方形，極似雪茄，稱曰方菸。至於取出之菸葉粗筋，可賣與農民，以爲肥田殺虫劑。

此種製作過程，全爲手工，且係分工，理菸者理菸，捲菸者捲菸，觀之須阻簡單易爲，然仍須熟練技巧，製作捲菸乃迅速而精美。否則中江絕難以不產菸之地而竟以捲菸名，又近年什邡等縣羣起製作捲菸，仍須重金招僱中江工人。蓋以中江女工製作技術之熟巧，有非他縣所可及者。

### （五）女工待遇

製作工人，多係農家婦女，年齡有高至五六十歲之老太婆，亦有小至五六歲之小女孩，惟十五六歲迄三十歲之成人婦女占大多數。

合 計 一 五 六 二 五 四 六 七 五

第三年 二十八年度

應 稱 植 公 路 應 植 株 數 公 路 通 過 縣 份

井內段	吳·五	自流井至內江	三·九五〇	內江，富順，
隆宜段	八·〇	富順至鄧井關	二·四〇〇	富順，
銅大段	五·〇	銅梁至大足	一·二〇〇	銅梁，大足，
安合段	三·〇	安居場至合川	一〇·五〇〇	銅梁，合川，
青北段	二·三·八	青木關至北碚	七·二四〇	璧山，江北，
龍張段	一〇·〇	小龍坎至張家溪	三·〇〇〇	巴縣，
海廣段	三·三	海棠溪至廣陽壩	一·一·九〇	巴縣，
海溫段	三·四	川點至溫塘	一·〇二〇	巴縣，
一石段	七·八	一品場至石油溝	二·三四〇	綦江，
太飛段	四·二	太平場至飛仙岩	一·二六〇	巴縣，綦江，
安內段	三〇·〇	安居鎮至安岳	九·〇〇〇	銅梁，安岳，
遂綿段	二六·〇	柳樹沱至綿陽	三·四〇〇	射洪，三台，綿陽，

工資均爲論件制，且按其担任工作部門之難易而有高低。理菸者每理菸一斤，工資一百五十文，每日可理菸十斤，一日約得工資一千五百文（合銀六分）。捲菸者每捲菸百支，工資四百文，每日可捲菸一千一百支，（夏日可捲一千五百支），一日約得工資四千四百文（合銀一角七分）。剪菸尖者每剪菸尖一萬支，工資四千文，每日僅能剪菸尖五千支，一日實得二千文（合銀八分）。夾菸者每夾菸一萬支，工資十二千文，每日僅能夾三千支，一日實得三千六百文（合銀一角三分八厘）。

觀上所述，可知工資最高者日約一角七分，最低者竟爲六分。且因係論件制，點數給資，工作若稍懈緩，即此標準數字亦不可得。故於參觀此類家廠一二十處，所見女工工作情形，皆極緊張，自無暇他顧，手無暇稍停，間有或哺嬰兒，亦仍勉力製作，每日工作平均在八小時以上，蓋皆欲多成一件多得一分酬報。惟酬報過低，一日所得，僅足維持一己伙食，即稍有餘，爲數亦微。所幸女工目的，亦僅在「糊口」，農村封建社會中，婦女能有機自食其力，不無難能可貴，故雖勞碌終日，觀其表情，尚多怡然自得。

### （六）運銷概況

期	五	增	四
南建段	八〇.五	義興場	南充至西充
南永段	三〇.〇	永豐舖	南充
南跳段	三六.〇	跳躍場	南充
德綿段	三五.〇	德陽至綿竹	德陽，綿竹
羅五段	一〇.〇	與隆場至五福場	綿竹
永安段	三三.〇	永安縣至安縣	綿陽，安縣
安綿段	三七.五	安縣至綿陽	安縣，綿竹
秀湯段	一一.〇	秀山場至湯水場	安縣，綿竹
成印段	八二.〇	成都至印嶽	溫江，崇慶，大邑，印嶽，華陽
雙崇段	四〇.〇	雙流至元通場	雙流，崇慶，溫江
新大段	四六.〇	新津至大邑	新津，大邑，印嶽
新浦段	四三.〇	新津至蒲江	新津，蒲江
印蒲段	三〇.〇	印嶽至蒲江	印嶽，蒲江
臥夾段	三六.〇	臥龍場至夾關	印嶽

捲菸營業，零賣整售均有，整售中，有自行運銷者，有批發商前來採購者，亦有轉運商通信訂購，一方發貨，一方按比劃付款者。銷區：省內多銷圓菸，川北銷量較多，川西，川東次之。省外多銷方菸，銷量較省內甚大，此中北部以陝甘最多，新，寧，蘇領中而細亞次之，南部以宜沙為多，漢口次之。

售價，視捲菸品質高低而定，菸質高者，吸食味純正，舒暢，耐久，灰白，現菸品高而其牌號已著名者，計有金馬牌，每盒一百支售洋五角，雙獅牌每盒四角五分，萬花牌每盒四角，試一支每盒三角等。(以上均為中江市價)。

捲菸運往陝西，須納入境稅，陸路經由寧羌，上等納稅每担二十八元，中等二十二元，下等十八元。(每担計重一百斤)。此中聞款詐中飽之弊甚大。水路經由陽平關，則係每盒百支納稅一角二分。途經沔縣又有所謂驗票費三元。運抵漢中，尚有所謂落地稅每担十元。故在陝西之捲菸市價，較產地高出數倍。

運往甘肅，先經碧口境內，無任何捐稅，故捲菸在甘肅市價，僅高出產地一倍，聞近頃一萬支菸在中江售價四十二元，到蘭州後亦僅賣八十五元。至於運往寧夏，新疆，乃至蘇俄

設 置 概 況

黑中段	一三·五	黑竹關至中峯場	四·五〇〇	名山
眉青段	三·〇	眉山至青神	六·九〇〇	眉山，青神
眉洪段	四·〇	眉山至洪雅	一六·二〇〇	眉山，丹稜，洪雅
夾峨段	二四·〇	夾江至報國寺	七·二〇〇	夾江，峨眉
清河段	五·〇	清水溪至河口壩	一·五〇〇	犍爲
宋利段	一五·〇	宋家村至利店	四·五〇〇	犍爲
成榮段	四·〇	成都至籍田舖	一三·五〇〇	華陽，仁壽
瀘威段	九·〇	威遠至石灰溪	二六·五〇〇	威遠，富順
西大段	一三·〇	西昌至大興場	三·九〇〇	西昌
西普段	一〇·〇	堯山橋至普格	一·五〇〇	西昌
合 計	三三三·五		六六〇·七	

附註：

- (一)各表里程，係根據四川公路局廿六年九月份公路路線進展圖。
- (二)各表栽植行道樹株數每公里以三〇〇株計算。
- (三)各表在二十六、七、八年度內，植成路程，爲五五三四公里一六六〇·二〇九株。

中亞細亞境內者，即係由此路輾轉運往，以金馬牌爲最馳名。

運銷宜，沙，漢者，則係經由重慶，以水路運出，近備榮隆廠之紅玫瑰銷行此路。

至於省內銷數若干，省外銷數又各若干，因素無統計，無從確悉。又此中盈利如何，因各廠主諒莫如深，亦未敢臆度。惟知中江每年約銷一萬二千萬支。茲以中等品質售價換算，每支以四厘計（即一百文錢一支計）約共值銀四十八萬元。以一縣之家庭手工業而有如是龐大之產量與價值，且有如是廣大之銷區。當茲僱用土貨國貨，改進手工業之際，捲菸固不失爲一值得僱用之土貨，與改進之手工業也。

(七)小小意見

捲菸既尙值得僱用與改進，然則其道何如，筆者不敏，謹陳管見如次。

1 在僱用方面：可僱用以代紙煙與雪茄煙，紙煙爲嗜好類之消耗品，能避免吸用國貨，然事實上甚難，以川省而言，每年進口紙煙，數量至大，二十五年價值五百餘萬元，而此類紙煙多屬外國工廠出品，亦一川省巨大漏卮，而雪茄煙尙未計入。近且以海口封鎖，輸入減少，價格提高。若乘此時會，宣傳提倡以價廉而味且較純正之捲菸替用，必可通行普遍

### 未成公路植樹完成年限

一、除上述，已成路線外，至以後新築成之線，應由所在地縣府於路成之一年內完成之。

### 三、公路樹種之選擇

除就 實業部二十五年頒發公路植樹須知所規定適於長江流域之樹種：楸，法國梧桐，白楊類，欒，重陽木，菩提樹，槐，黃連木，銀杏，鵝掌楸，榆類，樺，梓，赤楊，槭類，合歡等。對酌選植外，川省各地最爲習見之樹木：油桐，烏桕，拐棗，柳，洋槐，泡桐，梧桐，楓楊，（俗呼麻柳）白臘樹等，均可選用。其他樹種，不能濫用，以明達到保護路基，蔭蔽路面，增進風景，裨益衛生之目的，免失公路植樹之本旨。

### 四、公路樹之培育

在公路上較爲潤濕肥沃之土地，可選樹皮軟而薄，適於插木之樹種，如白楊類，柳類，法國梧桐，等，從事插木育苗。否則，採用播種育苗法，其所需種籽，除各該縣區苗圃自行採集選購外，得商請四川省第一林場，四川省峨山林業試驗場予以相當供給。無論播種或插木育就之苗，必須經一次，或二次以上之換床，俾達健壯程度，始可供栽植之用。至各該縣需用之樹苗，如數量有不足時，得呈請 省府令飭鄰近縣苗圃或省立林場如數發給。

### 五、公路樹之栽植

栽植季節，春秋兩季俱可。但就四川而論，川東南較溫暖之縣，冬末栽植最爲適宜。川西北及邊境較寒之區，宜於二三月間樹液未流動前舉行。至於植樹之位置，亦須講求。其株間距離可自市尺一丈五尺至三丈。但寬路比較狹路栽植可以略密，要以不過度濃蔭，障蔽路面車輛來往之視線爲度。如路幅寬度在二丈以上，可左右對植，如在二丈以下，可左右相互錯植。並應選擇高矮大小種類相同之苗木，逐段栽植，以期整齊劃一，而免混雜參差，致礙美觀。所有公路局營業路線（如川黔路，川湘路，川陝路，川康路等。）之栽植，由 省府令飭公路局派員指導監督。至其他路線，則由各該縣府自行負責辦理。

，是固不惟中江一縣之利也。

### 2 在改進方面

(A) 組織捲菸製造運銷合作社類似機構，統籌產銷。查中江經營捲菸業者二百餘家，歷來不惟組織毫無，出品複雜，牌號紛歧，且同業間競爭劇烈，每爲中間商人所乘，以致已有銷場，尙難確切把握，遑論擴展，陝西方而捐稅，常被個別剝奪，遑論減輕。至若原料之採購，製成品之銷售，以及運費等，亦皆處於小經濟與不利之地位，茲若組織產銷合作社類似機構，不僅可免產銷上種種不經濟與不利，且尙可爲生產上必要資金之籌融，於小本經營者，更多裨益。

### (B) 改善設施與女工待遇。 此除工資

方面應予合理之提高外，尙須考慮以謀改善者：第一，葉菸富於刺激性，女工終日埋頭捲製，手指染污，永帶菸味之弊尙輕，而其刺激嗅覺乃至肺部器官之弊則甚大，於母性健康，殊多傷害。第二，製作場所，多爲隘窄之陋室，且時刻籠罩於刺激性氣團氣中，對於尙未發育重工，或正在孕育婦女與孕婦，至不適宜。凡此皆有望當局責令廠主改善廠屋設備，限定童工最小年齡，以及工作時間者也。

## 六、公路樹之撫育

已定植後之公路樹，在樹苗未達相當程度至足以適應新環境之前，應查酌地內濕度如何，每隔一日，或數日澆水一次，直至成活時為止。成活後，須於當年夏季耕耘一二次，以促進其發育。爲養成單一主幹及完整而合式的樹冠計，尤須於秋季以至初春樹液尚未發動以前，加以適當修剪。

## 七、栽植公路樹所需之人工

各該縣府得依照人民服役辦法，徵集沿路民工從事栽植。所有沿路之區保甲長，應負監督責任至指導人員，除縣府派發林技士指導外，沿路區署之區員聯保主任，各級學校校長及教員，亦須親往指導。

## 八、公路樹之保護

造林後之保護事項，由各該造林地帶之保甲長督同住戶，負責看管。關於禁止放牧，採樵，竊取等事，應載於保甲規約內，共同遵守。凡受人爲或自然之害而枯損之樹株，應於當年或翌年用樹種相同及大小一致之樹苗，補植齊全。

## 九、公路植樹之經費

各該縣公路植樹所需經費，應由縣委撥預算呈核，其開支，以搬運苗木及必需之零星雜支爲範圍，得在各縣，核定之造林經費項下動支，但不得超出造林經費總數五分之一之爲度。如超過各該縣造林經費五分之一時，其超出之數，得由各該縣府呈請在建設經費項下撥款補助。

## 十、公路植樹之懲獎

植樹後，由各縣列表呈報省政府派員執行初查，復由省政府咨請 實業部派員調查。所有懲獎辦法，悉依照實業部公路植樹監督規則及林業考成暫行辦法辦理。

## 十一、公路植樹情形之報告

各縣事前應擬具公路植樹實施計劃書呈候核示，事後應將施工及培護情形具報備查。

## 話西康

楊北垣

西康爲國防要地自四川防區制打破後，西康一切政治設施，均秉承中央意旨，藏方對我歷來之惡感，今已漸融化，多有歸順誠意，值此國難當前，西康雖遠在邊陲，而森林，金銀，藥材，蘊藏極富，此應立即加以開發者也，他如移民屯墾，改良鹽法，疏通河流等項，亦應分別倡辦，茲將旅居西康時，目視實況，暨各地特殊情形，概述如次：

### 一、開伐森林

康定縣屬東俄洛至雅江縣一段，經過高日寺山垠，綿延上下約計八十華里，爲由康入藏南路要衝，山頂平原，縱橫約計十里，頂上僅有喇嘛寺一座，即以高日爲名，高日山森林繁殖，以青紅，鐵松，油杉，槲木爲最，樹之大者，直徑達華尺三尺零，經行其中，別有天地，青蔥直聳，遍山蔚然，惟多數被雨摧殘，樹根翻塌，倒斜橫斷，遺棄路旁，歷日既久，形成腐朽，亦無人過問，夷人僅擇其較小者砍作燃料，全山松與杉產量約佔十分之六，若能集資開伐，則對於四川建修鐵路，所需枕木，實可賴助。其漏卮亦不致外溢，惟苦於運輸耳。

### 一、疏通河流建築鋼橋

高日山至河口，約八十里，疊山迂迴，森林蓬勃，若將此段，改築短站馬路，料無何種障礙，所需石灰，可就近取治河之亮白石造磨煉，質量較內地石灰尤佳，修築馬路，對於民工一層，可照例徵調，與人呼之為當差衙，食糧亦須自備，費公裕有限，由高日山砍伐各種木料，經馬路運至河口後，再改用水路裝後運輸，一直可放運至嘉定河濱，河口至嘉定一段水道崎嶇，遼清末年，趙爾豐在河口建築鋼橋一座，橋長計約十丈，寬一丈二尺，橋身全用鋼鐵架造，左右欄干，高約五尺，來往商賈，咸稱便利，俗呼之為四川第一橋，繼又派員分乘牛皮船，沿江而下，察勘水勢，耗時月餘，始抵嘉定河濱，惟沿河中大石屹立，多處被礮石阻滯，非用炸藥將石塊轟炸後，不能疏通障礙，據該探險工程師估計，承包疏河經費需洋約二十萬元，旋因辛亥政變，遂將此事擱置，現擬由政府招商影射，或特許在該段河流進出口徵疏河稅，專利若干年，所享利權，由政府提若干股，作備辦邊隅其他新興事業之款，如此段溝通則運輸便利，此後西康所產藥材，皮革，各種出口貨物，必逐漸改爲水運，可縮減運期，博節運費，歷來由西藏路線出入商

販，亦必欣然改道，國稅亦可增收鉅款，誠一舉而數善備者。

### 二、開發金鑛改善鑛工待遇

西康各縣雖多產金，然收效之良窳，則因地而異，如鹽化，道孚，德格，九龍，丹巴，等縣，每年每縣至低平均開鑛金鑛占千兩以上，每兩價值法幣一百廿元，綜計約合法幣六十餘萬元，若再用有效方法，着手開發，則產量必更鉅，現在各縣開採方法，專賴舊時人工法挖掘，對金鑛來脈之淡旺，無一定認識，除上述幾縣產量較豐，除工資及一切雜費，并按日繳納賦課尚有贏利外，其他各縣，如康定縣屬之魚通河，二道橋，燈臺窩，等處，雅江縣屬之泥馬沖，馬崖三村，雖有金苗惟其產量薄弱，以致無人過問，雖有集合少數資本，開廠挖金者，但終遭失敗，其主因，即係對於開鑛毫無認識，徒恃土法經營耳。現西康開發金鑛之金廠，大小均恃資本多寡而定，一廠之設，大者不過一二千元，小者則百餘元，或數十元，在開發金鑛時廠主，棚棚在康定未出發前，將所有資本儘量購辦需要物品，糧食如玉蜀黍，青稞麵等連同租草鞋，黃絲菸，葫豆瓣，臘肉，等類，僱用烏拉（即毛牛）載運至廠，即開始招工向縣政府，或金課委員處報到，并呈

明開工日期，經允許後，乃從事開發，鑛工資苦者甚多，每日所需物品，皆向廠方賒欠得來，以後即在薪工內扣算，至於金價之高低，則純由廠方任意估定，鑛工所得代價，大率以金類爲本，鑛工如欲掉換存金，非在本廠不可，倘有向他廠私相掉換，察覺後，必予沒收，故鑛工往往不堪其苦，相率偷跑，此亟應加以改善者也，如政府予鑛工以相當保障，或將西康產金區較豐棚廠，一律收歸公有，另行委聘鑛業專家，前往詳細測勘，集合資金，設金鑛總公司於康定，再另分設管理開發金鑛事務所於各縣金鑛所在地，對鑛工日常需要物品，盡量供給，使其長感懷德，則必可收事半功倍之效也。

### 四、特種藥材

西康氣候嚴寒，康定城內，時見積雪如銀，最高山脈，爲折多山，高日山，緞浪工山，剪子灣山，將軍山，雀兒山，大炮山等，其發源皆由喜馬拉雅山脈而來，頂峯終年積雪，以藥材爲出產之大宗，如虫草，貝母，知母，羌活，大黃等，他如鹿茸，麝香，牛黃，野狐皮，豹皮，狼皮，狗獾皮，等類，每年全部輸出，估計總額約值國幣一百萬元有奇，但近年金融枯窘西康更感無法調劑，以致百業凋敝，民



不聊生，歷來專恃貸款，作採發藥材資本之人，亦無法活動，若政府方面，能予設法貸款，或統制貿易，此種收益，或致不少。

### 五、改良鹽業製造法

鹽井，德榮兩縣，位居康南，與巴安縣暨雲南阿登子相毗連，距康定約十八個馬站，素稱產鹽之區，而以鹽井產量更富，其鹽產來源，係鹽田，製法簡單，本地夷民，向鹽由主人交涉妥協後，大約祇洋一元，可買鹽水一擔桶，每天午後，夷民即相率到鹽田買水，攪運回家，將鹽水傾覆房頂（夷民居住房屋，其房頂均係以泥，土，沙，混合築成），鹽水內所含清水液，即由沙土浸入，至次晨，平房上即滿呈薄灰白色散砂鹽一層，專銷康藏各縣，漢人仍多食四川塊鹽，在稅方面，僅由縣政府派員征收，每年向鹽田主收取，其數微末，綜計鹽井，德榮兩縣每年產量，價值在藏洋五十萬左右，（每藏洋合國幣四角）。

### 六、河口鐵泉發源的經過

雅江縣治（原名河口）河面右岸，爲削壁，類凸山崖，頑石嵯峨屹立，無徑可通，趙爾豐撫綏川邊時請法國工程人員，承包建築河口鋼橋，因水勢過於湍湧，不易建橋基，經多次測量，始決由右岸直達河西村岸，但右岸

爲削壁，非開鑿一新路線，不能直達橋關，乃用炸藥轟炸山崖，耗時兩月竟告成功，計約長華尺十丈，寬二丈零，當在轟炸崖石時，忽發現含有多量鐵質性之泉水，沸溢散流山麓之下，經法派建橋工程師汲取，作多次研究，謂能適合人的身體，增強食量，兼具有營養補血特藥，泉味甜，澁，苦，辣，旅行西康外籍人士，路經河口時，必大量汲取，用鐵罐箱貯滿載，將空氣排洩，封固後，載運回國，再加分析化驗，摻合藥汁，即成爲補血藥品，惜乎土著，不加珍貴，視若廢物，倘吾人能於此種天然的鐵泉上，用科學方式，加以研究，製成補血純潔珍品，并集合少數資本，組織小規模公司製煉，實爲開發邊陲工業之一部。鋼橋會在民國三年，遭陳步三叛變折毀，作軍事上之阻障，今祇有兩岸碼頭，遺蹟在焉。

### 七、屯墾荒地

在康定縣屬的安良壩，營官寨，東俄洛，雅江縣屬西俄洛中村，理化縣屬理塘壩一帶，皆曠漠平原，預計每一處，都可以從事墾荒種植，藉種菜蔬的生產地，在一千畝以上，其他三年一荒者，更不知凡幾，考其原因，蓋由夷民不知土壤培養法，僅用播種方式，將籽種散置地中，有以致野草滋生養分被奪，最豐收年亦祇有六貳收穫，夷民習慣，大率以牧畜爲本身正業，對農事則非常忽視，惟以種稅所關，不能放棄耕種耳，故施肥，灌溉，種種工作，俱無常識，而西康各縣職此爲十年九荒也，當茲吾川整軍編後，對裁汰兵夫，應加以救助，使其各有所歸，不致流浪，若由政府訂辦法，資移至西康屯墾，其他民衆有自願赴康墾

殖者，亦儘量收納，在康定首先受墾領學一月的訓練後，再爲向各縣分配，給地開墾，除應備農作傢俱，由公家供給外，并予以屯墾特種利權，給免稅營業契證，免納糧稅三年，在若干年限後，可許自由轉賣，但不得轉賣與外國人士，若能在短期內，實現移民屯墾之後，再更進一步，對寧屬邊隅，亦可繼續從事開墾，則國防上的資源，決有相當的調融矣。

### 八、雜糧菜蔬與土壤的改造

西康全部，除康定，爐定，江卡，德榮等縣，有部分產米外，其他最著產量，首稱，玉蜀黍，青稞，大麥，其次即爲麻豌豆，花豆，糜子，等類，惟賴其自生，不加培養，故收穫不豐，此種問題，應如何改善，必待土壤專家之研討，至於各縣所產菜蔬，其大宗爲蓮花白，捲心白菜紅，白，蘿布，圓根蘿布，窩筍，南瓜，馬鈴薯等類，菜類之特產，則有理塘壩的白菜，每窩約在十觔以外，河口縣所產的馬鈴薯，其重量逾四兩一塊，蘿布有三四斤重者，爐定所產之韭黃，較內地所產尤佳，此各種特產菜蔬，均與所在地土壤相適宜，故有如是良好的結果，但以天候寒冷土壤瘠結，不易耕種，故栽種菜蔬，在時令節氣上亦發生錯亂，如能用科學方法，改進土壤，則產量必更豐富可斷言也。

# 蜀華實業股份有限公司

設計承造 土木建築工程

運銷五金建築材料經售德國民廠機器

總公司 成都上華興街四十號  
電話第二六六號

分公司 重慶第一模範市場錫福里第一十三號

電話 四二二三號

# 西報紀要

十二月四日至十日

四日

(南京三日電) 江陰四五日來受敵海陸空聯合進攻，左右腹背乃至頂部均遭最新式武器猛襲，我當地守軍以血肉之堅城，支持至一百小時左右，卒以守軍孤單，武器落後，而於昨晚七時許以不守聞，今江南要塞雖陷敵手，然我江北敵兵陣地則嚴整如故，敵仍不能逞其所欲冒犯我封鎖綫也。

(南京三日電) 平漢鐵克復安陽後，我軍向鐵道兩側挺進，近數日來克復臨漳，成安，度平，肥鄉，武安等五縣，現正緩進中。

(南京三日電) 敵自宜興側擊武進奔牛鎮以後，經我忠勇將士予敵重創，同時我主力則依次西移，刻我軍已到達指定之鎮江東南某某地點，日內即可在鎮江附近展開血戰，至中路方面，自敵于三十日晚佔領溧陽後，已遭我軍阻截，無法前進，右翼一線，敵佔泗安廣德後，經我翌日連克廣德泗安，該線敵鋒為之大挫，總之東戰場上，敵愈深入，愈失其控制太湖

對我包圍之効，

(臨汾三日電) 晉北敵縱向北撤退，現集中雁門關一帶，又平遙介休經我收復，平遙巖石間秩序已漸恢復，一切皆趨常態。

五日

(南京四日路透電) 蘇浙皖三省之華軍現集中於丹陽以西，阻止日軍前進，中國軍隊現由川軍任南翼，該軍昨克復廣德泗安，現向長興推進云。

(杭州三日電) 敵據吳興後，北犯宜興，西進泗安，復於二十九日以猛力砲火及坦克車攻陷廣德我游擊隊二日清晨分頭在石門及菱湖南潯及吳興活躍，菱湖之敵經我猛攻，倉皇潰退，俘獲敵偽滿軍長王萍，我軍乘勝反攻吳興，激戰迄暮，斃敵數百，獲輜重甚多，敵主力已西移具渚村。

(江陰要塞敵台經我軍退出時自動破壞，敵難得之毫無用途，昨下午乃敵機二十餘架在地之江面上低飛猛炸，我封鎖綫安舒如故。

六日

(臨汾四日電) 我張旅仍在太原文水線以西，徐旅在太原關城嶺忻口之線以東，王旅及宋支隊在原平，蔚縣，雁門關，岷山，大同鄉以西故對北移之敵東西配合襲擊，日夜均有接觸，現仍在積極襲擊中。

(杭州五日電) 我精銳部隊，三日午後收復長興，以游擊隊在昇山市抄襲，斃敵千餘人，燬敵裝甲車數十餘輛，彈藥車三十餘輛，小汽艇四十餘艘，木船百餘艘，吳興可指日克復，又廣德方面三十日失守後，經我一日克復，次日復失，四日又收復，昨晨三度被敵侵入，我贛副司令長官乃嚴令某師猛烈反攻，卒於今晨徹底克復。

(南京五日電) 一週以來敵自武進漕橋宜興之綫向西侵入三十餘公里，而達以丹陽，金壇，溧陽三個據點構成之垂直綫，丹陽距南京正東直徑為七十公里，金壇在丹陽正南三十四公里，溧陽又在金壇正南四十一公里，故此綫已直長七十五公里，較武進宜興間綫長出三十公里，距其所控制之太湖又遠出三十餘里，就今日前方情況觀之，敵顯在一面鞏固此綫，一面自金壇大王寺出動企圖中央突破直接威脅首都，北趨湯山龍潭，對鎮江實行大包圍。

(新鄉五日電)敵近傾其全力進犯京滬線，戰事重心已移至東戰場，故西北兩戰場情況，日來轉趨沉寂。

七日

(南京六日電)江陰要塞雖已失守數日，而我封鎖綫則安如磐石，敵每日均派轟炸機二三架輪流轟炸，迄未成功。

(南京六日電)湯山附近之敵，與我激戰一日，入夜已向後退，隨即追擊展進。

(臨汾五日電)太原敵軍自十一月十七日起開始北移，截至三十日止已出雁門關者當在二萬人以上，內步騎敵及坦克裝甲各部均全，又平遙我挺進隊三日在那縣附近與敵接觸，戰鬥約五小時我軍數度衝擊，敵漸向那縣潰退，我正相機進剿。

(南京六日電)大批敵機今整日轟炸南京東南十五公里之淳化鎮。

(廈門六日電)敵艦連日破壞大登五通，圖掩護敵兵登陸不逞，敵積極布置金門，僞倭華南根據地，圖機場，建軍港，經費三十萬元，限三月完成，藉以控制香港威脅南洋。

八日

(南京七日電)敵軍對大南京之進犯刻已轉明為三路，一為自句容以北繞湯水鎮北尤華

山之背，沿小路而攻我麒麟門，此路全部共有兩個聯隊，二為自句容正南二十二公里之天王寺沿石子路攻我光華門距東南十二公里之淳化鎮，昨曾以大批飛機輪流轟炸，助其攻勢，我軍昨已自淳化南十里湖熟鎮北移，與敵相持於淳化鎮以南。

九日

(南京八日電)八日下午在南京東南兩面即淳化鎮牛首山空山一帶均有最激烈之戰爭，淳化以南敵二千餘名，夾步騎兵八百名，坦克車裝甲車三十餘，向我陣地進攻三次，而砲彈較前更密，我軍某部成抱與陣地共存亡之決心，迄至夜深，仍與敵相持於下王墅一帶，至於秣陵關方面，昨竟日激戰之某陣地已轉至京南十五公里之牛首山，敵自晨至晚，以陸空軍聯合武力向我進迫，我某師一營死守山前高地，為敵射擊之的，犧牲殆盡，另一營立即挺至原來之前進陣地，繼續奮戰，至發電時止，尚在猛烈進行中，至於東面之敵，竄至湯與空山狼山間之小道中約千餘人，昨晚經我某軍一團在湯山東麓孟塘鎮將敵截斷後，敵增大量援軍，與我發生激戰，今晨我西部正面之生力軍部隊在復興橋阻敵進攻，又與激戰敵與我互爭復興橋，老虎橋，孟塘兩側高地，戰况之烈，為守

衛南京第一綫開始後所未見，敵我死傷均甚重大。

(濟南五日電)魯北戰事連日將我軍分由兩翼推進，頗有轉機我右翼某游擊隊於收復濱縣，蒲台，館陶，利津，無棣五縣後，三日午又將陽信及冀之慶雲鹽山相繼收復，現東陵惠民之敵已在我包圍中，我左翼某有力部隊，會將魯西各縣收復。主力四日已進駐博平，我平陰某部，亦於四日渡河策應，至正面東起惠民，西至平陰，我仍扼守原有黃河陣地，綜合連日戰况觀察魯北之敵，因受我兩翼夾擊，復將逐漸被迫，促促于鐵道綫附近地區矣。

(臨汾八日電)我軍自克復平遙後，已前進至那縣以南十五里地帶。該縣城內，現僅餘滿蒙匪軍數百人，指日即可完全殲滅。

(南京九日電)今晨一時許，敵軍近二千餘名，以坦克車三十餘輛為前導，繼重砲六門，由淳化鎮與方山間之土路向我南京東南郊猛衝當時我附屬部隊正在重新布置之中，敵乘此向高橋門猛烈進攻，高橋門當即不守，黎明敵已衝至高橋門西二公里之七堯橋，復沿土路向我先導連兩門進迫，當將我飛行場兩旁營房佔領，布開陣地并向光華門以西之漣濟門猛攻，上午十時敵攻城失敗，略向後退，午光華門兩門，均已絕念為安，本日自晨七時起敵為掩護攻城以飛機六七十架在我城內外反覆轟炸投彈數百枚警報迄晚未止。

# 建設部人事動向

## 各縣人員集省府

### 會議都江堰水利

#### 議決要案二十二項

省府召集二十六年都江堰工程討論會，(九)日午前九時，在省府大禮堂舉行，屆時計到，民政廳長魯祖佑，財政廳長(顏伯華)科長代，建設廳長何北衡，建廳主任秘書彭勳武，秘書何適仁，李季新，建廳科長盛紹章，建廳技正張沅，第一區專員，陳志學，成都縣長黃白珠，華陽縣長(羅鼎新)秘書代，雙流縣長孫健誠，新津縣長余承宣，崇慶縣長吳善堂，犍縣縣長黃雲漢，灌縣縣長劉裕常，崇寧縣長會錦伯，彭縣縣長羅遠猷，新繁縣長(伍芳芝)科長代，新都縣長陳開泗，廣漢縣長杜能，金堂縣長(雷通楷代表)，水利局長邵從濤，江水利會長朱啓信，王佐臣，成都水利會長葉孟士，華陽水利會長，(會新儒文履代)，雙流水利會長彭述凡，新津水利會長(郭慎修)，崇慶水利會長帥曉珊，犍縣水利會長嚴子周，灌縣水利會長徐希陵，崇慶水利會長郝

篤祐，彭縣水利會長袁公壁，新繁水利會長楊德如，李紹新，新都水利會長張育成，廣漢水利會長葛輔侯，金堂水利會長(缺席)都江堰工程局長李玉鑫，水利局工程師會鴻馮雄全澤建廳科員李克榮張輔之等五十餘人，由何廳長主席領導行禮如儀即席報告，略謂，本府於二十四年度，會撥款十五萬元大修，二十五年度，又籌墊十一萬，補助各縣工程，本年度已定修竣十七萬一千元，自十九年西川道裁撤，移歸本廳主辦以來，工程費由一萬七千餘元，現增至七萬餘元，足見本府對堰工之重視，又捨修費二千四百元，測量隊一萬九千元，第一區水文測量七千四百元，水標費二千七百元，都江堰工程處一萬一千元，共計約十一萬三千五百元，又水利局撥助外江最要工程費達十一萬餘元，本年度省庫支絀，無法再予補助，望各縣自行設法籌辦，如某一縣境內有工大費巨，關係兩縣以上者，應由關係縣份，按受益田畝照比例分担，至去年墊款，亦應商籌歸還辦法云云，何氏詞畢，建廳技正張沅報告二十五年年度特修經費各縣支撥數目，水利局長邵從濤報告查勘各縣工程情形，陳專員及各縣縣長會長均有報告，午正十二時休會午餐，午後一時仍繼續開會，討論案件如次：

### 水利局提案

一，培護都江堰竹籠材料以備需  
要案，審查意見，由水利局專案  
呈請省府以政令行之。二，都江

堰流溪各縣灌溉田畝應速設法請求得正確統計數字案，審查意見，由水利局擬具辦法呈請省府核辦，三，崇寧縣石壩子蒲陽河整理治標工程撥訂初步計劃案，審查意見，與各縣提案之第一案併案討論，工程方面由水利局召集關係縣決定，四，都江堰流域各縣應如何籌款辦理修復案，審查意見，歲修工程省府已撥十萬元辦理，在此省庫支絀之際無法補助各縣，應由各縣酌量分担，其攤籌標準，本應以受益田畝數定之，但現在水利局統計數字，與灌溉面積比較相差甚鉅，(約二百萬畝)擬暫以現在統計之數為準，應請決定籌派辦法。

### 各縣提案

五，溝通濠陽河與青白江，擬請迅予派隊測量，以便實施，而增生產案，(廣漢縣提)審查意見，由省府催令水利局辦理，六，縣屬白江，本年洪水後，應修復之工程十處，請迅予派員復勘案，(廣漢縣提)審查意見，俟內江截流時，由水利局派員復提經費，由縣籌撥，并先行準備所需工料，七，石壩子分水，請注意三七成舊案，以免偏枯案，(廣漢縣提)審查意見，與水

利局提案討論，八，縣屬鴨子河，石亭江，線  
 楊河；應修工程，請貸款辦理案，（廣漢縣提  
 查意見，已由省府令發水利貸委會核辦，  
 九，清淤補助辦理毗河，錦水河，清白江等  
 處工程，估計預算，六六三八五元，（成都縣  
 提）查意見，應遵省府指令自行籌辦，其關  
 係兩縣以上工程，由大會決定原則，各關係縣  
 份共同辦理之，十，修復之邑橋河堰，駝家堰  
 ，及雙觀槽堰工程，以核定保存之款辦理案，  
 審查意見，應先由水利局派員查勘後，擬以保  
 存之款辦理，不足之款，由縣籌辦，十一，內  
 江應應修復各重要工程案，（郫縣提）審查意  
 見，由大會決定原則各關係縣共同辦理，十二  
 ，提早都江堰開堰日期以增加成都平原水稻生  
 產案，（稻麥改進所）審查意見，為施工時期  
 所限制，擬提交水利局查酌辦理云。

### 事實問題有得難

## 技士紛紛請更調

譚乃堃等各赴任所

第七區專署及廣漢等九署縣農林技士，現  
 因事實問題，由建廳三科擬定調委辦法如后：  
 甲，因人地不宜，經查屬實，請更調者：一，

第七區專署技士譚乃堃調委榮昌技士（原委馬  
 建猷未去，須補委者）。二，調委十四區專署  
 技士晉運春為第七區專署技士（因十四區專署  
 技士，已由林專員請將廣漢技士調去）。三，  
 調委十三區專署技士顏恩發為古蘭技士（因十  
 三區專員已另覓人接替）。四，調委古蘭技士  
 晉大銘為秀山技士。乙，據縣長請求調換，查  
 無不合者：一，調委蒲江技士秦嶽超為崇慶技  
 士。二，原委崇慶技士樊慎，久未到職，應予  
 註銷，即將崇慶技士王厚安，准免調廳服務，  
 即以該員調補蒲江技士。三，調委綿竹技士馮  
 永清為廣漢技士。四，調委十七區專署技士譚  
 裕昌為綿竹技士。（因十七區專署已另覓人接  
 替）。丙，因技士撤職，須即補委者：一，威  
 遠技士歐陽文因偽造證件，查核屬實，已予  
 撤職。調委秀山技士王永華為威遠技士。聞以  
 上各員業經何廳長於本月七日批准云。

### 自從霜降開工後

## 都江堰工程急進

日內即可實行斷流

查都江堰外江截水工程，自霜降節開工後  
 即積極工作，現已下橋樑三十七洞，泥壩亦

舖足三十七洞，飛沙堰壩道截水籠工刻已完竣  
 ，約再需時八日，即可斷流，其餘各處工程，  
 均已次第興修，惟聞需款迫切，都江堰工程處  
 已擬具分期領款表呈請水利局轉懇省府核撥以  
 利工程云。



### 安岳周桐村君問

## 鬼麥為害能治否

肥料缺乏到處皆然

安岳縣孔雀場周桐村君函問：（略）

- (1) 秧蟲（俗稱背失虫）如何防治？
- (2) 抽心如何防治，與放水有無關係？
- (3) 鬼麥為害有無辦法？
- (4) 肥料缺乏及肥料施用過多稻麥皆倒  
 伏，有無辦法？

稻麥改進所答：

(1) 秧蟲（背失虫）通稱負泥蟲。防治  
 法：秧田期隨時捕殺成蟲及撒煙粉，為最有效  
 ，每畝約需四十斤。

(2) 抽心即螟蟲有二化螟蟲有三化螟蟲有大螟，防治法：除與秧蟲同外，須在不受凍冷之原則下及早播種，及移植，因為早種早抽穗，可以避免三化螟第三代的幼蟲為害，是治螟的最經濟的方法。同時水稻收割時須低割，並將稻根全部沒在水中。(如現在冬水田)收穫的稻草，須於清明前一律用完，否則堆入不通孔之房內，免得留在桿中之過冬幼蟲，得以孵化，飛出為害，同時田頭雜草，務須除去，以免螟蟲寄跡其中，放水與不放水莫有多大效果的。

(3) 鬼麥通稱黑穗麥。防治法：用冷漬溫浸法治之：法，以麥種篩淨，浸入十至二十倍鹽水中除去上浮空麥，取沉底的種子，裝入布袋內，(不可裝滿)將裝好的種子，浸入清潔冷水中，約五六小時，取出浸入華氏一百二十度至一百二十五度溫水中十分鐘，取出再浸入華氏一百三十二度溫水中約五分鐘，將浸後種子立即取出，再浸入冷水中一分鐘，取出涼乾，再行點種。麥種經上述方法處理後，在麥粒內之病菌完全殺死了。用這種麥粒播種，黑穗即可免除，不再發生。但不及處理之小麥，將來如見初現出黑穗，必需剪去焚毀，以免傳染，延尤為緊要。現在本省有植物病蟲害防治所

，他們專做這一類的工作，上述的防治方法，因為病菌之認識不易不是簡單的幾句話可以說得明白，關於鬼麥防治一節，上月間省府根據防治所的計劃，會通令各縣轉飭遵照，請你向當地區署或聯保團一問就明白。治蟲之圖說，聽說正在那裏印，可逕函成都沙河鋪四川省植物病蟲害防治所索取。

(4) 肥料的缺乏不但貴處，就是四川以至於各省都是一個難於解決的問題；尤其是土地有限，人口多，要想增加糧食的生產，不能

不想法的，在外國是用化學肥料來補助天然肥料的不足，在中國內地實在談不到，只有多栽肥料綠肥，例如苕子胡豆等等，在開花時犁入田土中作肥料。第二是把農家一切棄物如雜草落葉渣滓糞尿等等，堆積使其腐爛，做堆肥，關於速成堆肥的製法，本所正在試驗，不久就可推行。用肥料過多，稻麥都有倒伏的現象，小麥更易，這應從品種同肥料用量上加以研究才行，不是幾句話可以答覆的。

### 世界棉花消費額(單位千包)

年	美 棉	外國棉	合 計
一九二八年	七,六四五	五,二五五	一二,九〇〇
一九二九年	七,〇五〇	六,〇四一	一三,〇九一
一九三〇年	五,三二八	五,七四三	一一,〇七一
一九三一年	六,一六九	五,五五六	一一,七二五
一九三二年	六,九九五	五,一一〇	一二,一〇五
一九三三年	七,一五二	五,七四〇	一二,八九二
一九三四年	五,六六五	七,一九七	一二,八六二
一九三五年	六,一四八	七,三八六	一三,五三四
一九三六年	六,三一九	八,二七一	一四,五六〇



### 編輯後記

編者

都江堰之早過問題，關係成都平原米稻之生產至巨，陶康二先生之文，係極有見地者。

★ ★ ★

關於重慶工商業稿件，本刊很少刊載，原因是本刊重慶方面的特約撰稿者，祇有建國駐渝辦公處一處，他們以本身事務太忙，忙裏偷閑已為我們寫了很多篇，今後還會繼續的來。

★ ★ ★

火柴業的概況一文係劉先生根據檔案的整理，看起來不費事，整理起來很吃力。

★ ★ ★

中江棉業係王先生之親自調查所得。

★ ★ ★

各縣雨量報告一本期又有刊載，并請易先生做了一些說明，以後，每登一次雨量報告，順便做一點說明，使讀者易於了解。

★ ★ ★

新年特大號的截止期近，請特約的及非特約的先生，早日落手撰稿。



# 四川公路局成灌路里程暨客運價目表

## 里程表

說明：表內數字係公里

站名			
成都	成都		
郫縣	21.230	郫縣	
灌縣	58.495	32.265	灌縣

## 客票價目表

說明：本表以元為單位

站名			
成都	成都		
郫縣	.90	郫縣	
灌縣	2.20	1.35	灌縣

## 行李運價表

說明：1.除免費二十公斤外。帶按每五公斤遞進計算  
2.本表係每五公斤起碼運價

站名			
成都	成都		
郫縣	1077	郫縣	
灌縣	1189	11116	灌縣

## 包裹運價表

說明：本表係每五公斤單位運價

站名			
成都	成都		
郫縣	.090	郫縣	
灌縣	.220	.135	灌縣

## 銀幣運價表

說明：1.帶五百元以內者免費。超按二百五十元遞進計算  
2.本表係二百五十元起碼之數

站名			
成都	成都		
郫縣	.220	郫縣	
灌縣	.540	.330	灌縣

## 銅幣運價表

說明：1.二十公斤折合二百五十吊不滿廿公斤者亦按廿公斤計算  
2.本表係廿公斤起碼之數

站名			
成都	都成		
郫縣	.110	郫縣	
灌縣	.270	.165	灌縣

二十六年七月訂

四川公路局車務處製

# 四川省銀行

發 國 經 調 全 金 促 生 建 扶 農 復  
展 民 濟 劑 川 融 進 產 設 助 村 興

## 信託部 倉庫部

信託存款

信託投資

社會服務

寄託物之保管

倉庫之租賃

附屬業務

代寄託人收付貨價  
代寄託人辦理保險  
代寄託人辦理報關

總行：重慶下陝西街

電話 協理室 五一四

襄理室 一一三二

總務課 二〇七

營業課 五五九

出納課 一三七九

稽核課 一三九七

信託部 五九七

分行：成都暑襪街

電話 二七五

萬縣三馬路

內江 瀘縣 樂山

自井 綿陽 涪陵

宜賓 遂寧 南陵

達縣 上海 順慶

辦事處

電報掛號 總分行處均  
為〇九六六