

西南工合

第一卷 第五期

對本會本屆工作會議的希望

孫文藻

論述

中國工業合作運動之史的發展及其動向

宋之英

工合組織與管理之我見

劉振翔

中國工合事業的剖視

張師賢

報告

本區廿九年一月至四月工作報告

主任孫文藻

零陵火柴生產合作社業務狀況

兼經理劉振翔
工務主任陳紹溥

零陵第一玻璃生產合作社業務狀況

經理唐 俶

零陵機器生產合作社業務狀況

經理潘 瑩

邵陽第一精棉生產合作社業務狀況

經理李維康

新化造紙生產合作社業務狀況

經理杜時化

計劃

中國工業合作協會西南區組織運輸計劃書

關廣綸

同工園地

為推行工合事業進一言

成 然

簡訊

寫在後面

編 者

中華民國二十九年六月一日出版

南京圖書社

「……工合運動足以表現中國目前的整個態度。在此次殘酷戰爭的鐵證上打出一個新國家的形狀來。正如美國在一八六〇年，從內亂血戰中變成一個新國家；又如德國從一八七〇年普法戰爭後變成一個近代國家；中國從此次戰爭中變成一個統一的，近代的國家。此次血戰中已下了新秩序的種子，比較遠東由來所見的更光榮而尊嚴！」

——孔理事長：工業合作與抗戰。

對本會本屆工作會議的希望

孫文藻

本會第一屆工作會議，曾於去年七月間舉行。轉瞬度過一年，第二屆會議，眼看又要到了。我們揆度這一年裏的工作成績，不能說沒有進步。不過，仰視國步的艱難，愈感到我們使命之重大，我們的工作距離我們理想的目標，相差尚遠。因此，我們對於本屆工作會議，懷有極大的希望。茲就個人所見，略為一述。

過去一年之中，各區處在進行工作中間，相信都會遇到過困難。這次會議席上，我們要盡量把它提出來。一方面，藉以互相認識，一方面參證困難之癥結所在，而求其確切的解決辦法。所謂：「他山之石，可以攻錯」，這個機會是再好沒有了。對於未來工作的開展，我們要衡其輕重緩急，以切磋互勉的態度，促其逐步實現。由於客觀環境之不同，各區的作風，雖不免小有出入，但其最終目標則一。仍不失殊途同歸的作用。自然，其具有一般性的優良作風，我們

當以從善的精神，奉為楷模；即或「定於一尊」，也未嘗不可。同時，我們也不要忽略各個區域的特殊性，不妨本着「因地制宜」的原則，把工作伸縮範圍，予以適當的權變。這樣，工作成效，也許還要大些。

工合之有今日，端賴外界的資助，資助的來源，不外三方面：一、政府當局，二、金融界前進，三、國際友人。我們所表現的工作，不敢說已臻完善境地，社會對它却有了相當認識。所以外界人士，才能給我們這樣的同情，這樣的贊助，使我們更能興奮前進，可以說我們的工作是由於外界的鼓勵督促而來。為增加今後工作效率計，首先我們要在這次會閉之後能本着決議作下去，對於未來的開展，再接再厲的把牠充實起來，期無負社會人士的厚望。其次，要向我們的贊助人申請，給我們更大的精神援助與大量的投資貸款！淳勵我們更進一步的努力。這樣，工合的前途，當能更進一步。

「我們今後要完成抗戰使命，得到最後勝利，不祇在軍事上的勝負，而是以政治經濟的建設如何，來決定我們抗戰的前途！」

——蔣總裁

南京圖書館藏

述 論

中國工業合作運動之史的發展及其動向 (續)

宋之英

(三) 工協會的創建與設施

艾黎先生既倡以工合建設經濟國防之議，孔宋諸先生及孫夫人蔣夫人力予贊助，並建議於蔣委員長，深蒙嘉納。當時孔宋艾劉諸公協商，應有一國際性的組織，以擔任宣傳募款及促進之責。並應樹立強有力的各級指導機構以利推行。議既定，乃於上海及香港兩地，成立中國工業合作協會促進會，並即着手組織中國工業合作協會，羅致中外合作專家及工業技術人材，以劉廣沛先生總領其事，聘艾黎先生為顧問，盧廣綿，林福裕，吳去非先生等分任組織技術等事，於二十七年八月五日在漢口成立，積極開始工作。時以戰局緊張，拆遷接近戰區之機器，及運送工人，急如星火，乃不得不派員四出以全力為實際工作的推動，使難胞技工和機器的迅速安全達到後方，恢復生產。及武漢危急的時候，協會奉令撤退，先至宜昌，繼遷萬縣，再遷至重慶，於經濟建設應以「軍事為中心」的原則下，確立工作原則有如下述：

一、確定工作原則

甲、地域的分配

合作社的地域分佈，依抗戰形勢及當前需要而定。

(1) 設立於緊接前線之後方區域或敵人之後方及游擊戰區。此等地區以交通阻塞，或為敵人封鎖，軍需日用物品時慮不繼，故必須在此區域內，就地取材，

從事生產，供給軍用以支持長期抗戰。

(2) 設立於前後方間，較為安全之地域內，以輔當地原有的工業，增加生產供給急需為原則。

(3) 設立於更安全之地帶，其生產的主要目的為協助政府，實施整個經濟計劃。

乙、產品的種類

合作社產品注重下列各種以免浪費人力物力：

(1) 屬於軍事需要者，如軍械、軍服、軍毯、皮革等。

(2) 屬於民間生活必需品者：如布疋、鞋、紙、筆、五金、糖、等。

(3) 屬於手工業原料及生產工具者：如煤、鐵、硝酸、酒精、機械工具等。

(4) 屬於有特殊海外市場可以換取外匯者：如油、絲、蔗等。

(5) 屬於可以增補財源者：如淘金等。

二、設立區省辦事處

甲、辦事處

辦事處上承總會之指示，下轄各事務所之工作，為推行組織之樞紐，故設置地區須較中心，俾使指揮靈活，推動便易。自協會成立迄今，區省辦事處先後成立者計有(1)西北區設陝西寶雞；(2)西南區設廣西桂林；(3)東南區設江西贛縣；(4)川康區設重慶；(5)雲南區設雲南昆明；浙皖游擊區設浙江麗水，晉南游擊區屬於西北區。

乙、事務所

事務所直屬於區省辦事處，為直接組織工業合作社之核心。其設置以原料豐富工業有相當基礎，交通較為便利之地區為主要條件，而於敵人後方游擊戰區尤為注重，故事務所，實為推動工合最基本的機構。茲將各區省及事務所實際情形略述如下：

(1) 西北區 該區轄陝、甘、寧、晉、豫、鄂、諸省，於二十七年九月間成立，主任為盧廣綿，組社數約有七百數十處，事務所已次第設立者計有陝西省寶雞、鳳翔、隴縣、西安、安康、南鄭、榆林、延安、沔縣、雙石鋪、甘肅之蘭州、天水，晉南、湖北省之老河口、河南之鎮平等處。

(2) 西南區 該區轄湘、桂、黔三省於二十七年十月間在邵陽成立至去年十月間始遷桂林。主任為孫文藻，組社共計一百八十餘處，現已設有事務所者，計有湖南省之衡陽、祁陽、芷江、溆浦、會同、新化、零陵、邵陽，共計八所最近桂林另設指導室，並在廣西之柳州、平樂、全縣、宜山等處成立四所已開始籌備。貴陽應紅十會之要求已在圖雲關成立事務所開始殘廢軍人組訓工作。

(3) 東南區 該區轄閩、浙、贛、皖、粵五省於二十七年十月間成立主任為王毓麟。組社約有五百餘十處現已設有事務所者計有江西省之贛縣，粵都、上猶、瑞金、興國、甯都、遂川、永豐廣東省之南雄、和平、梅縣、粵南、曲江、福建省之永安、長汀、浦城、浙江省之麗水、蘭谿，安徽省之屯溪、涇太旌德等處。

(4) 川康區 該區轄四川、西康二省，於本年一月二十三日成立，主任為李吉辰，組社約有二百五十餘，現已設有事務所者，計有成都、瀘縣、萬縣、三台、榮昌、綦江、樂山、雲陽等十餘所此外并在松潘、開縣、隆昌、廣元、雲陽、梁山等地設置分事務所。

(5) 雲南省 該區於二十八年三月間成立主任為毛北屏，組社約三十餘處，事務所目前僅成立大理，玉溪，曲靖三所。

(6) 浙皖游擊區 該區由東南區劃出，設立於浙江麗水現已成立。並在安徽屯溪設立事務所。

(7) 冀魯豫游擊區 該區由西北區劃出正在籌設中。

截至去年十二月底止，全國事務所已成立者，當在七十處以上，已成立合作社約二千以上，貸款總額約五百數十餘萬元，惟因各區統計，尚未得窺全豹，致正確數字，未能填入，只好俟諸異日。

四、工合與農合的聯繫及工合應走之路

上面所提到的，不過是工合運動的一個大概。其中如工合促進會的組織，供銷業務代營處的籌設，合作社縱的系統的樹立，合作教育之實施，殘廢軍人教養與難民新村的計劃等等，均為時間及篇幅所限，未遑詳敘。至工合與農合之聯繫以及今後工合應走的道途，似亦應在本文終結略略及之：

我們知道，農合與工合均為時代的產物，有了農合，才能使農村組織健全，農村經濟活潑，農產物大量增加，農民購買力，因之得以提高。有了工合，才能使農產不致停滯，

原料不致廢棄，固有的技術工人不致閒散，軍需民用，不慮缺乏，輕重工業基礎，亦因之得以逐漸確立。所以工合是建設現代化國家的橋樑，牠要把農業國家弱小雛形的生產機構，拖到工業的範疇來。這不是理想而是可能的事實。因為帝國主義者所加於我們的鎖鍊，在飛機大砲下，已經解放了。我們儘可大胆地，自由地，在後方，在戰區，建設我們所急需要的基本工業。我想我們有了這麼大的人力財力，又有這麼好的環境，一定能夠完成牠所應負的歷史任務了。

其次，就要說到工合今後應走的路徑。現在有許多人說：工合是戰時的產物，戰後就會失掉牠的特殊性，這是真的嗎？我們以為工合在戰時，確能發揮牠經濟協同的功效，同時却於無意中種下了戰後民族工業的基礎。這是最可令人注意的地方。所以我們對現時的工合運動，有下列的見解：

- (1) 儘量發展並恢復原有的手工業。以中國地方之大，人口之衆，需要量之鉅，即使將來機械工業發達，舊有手工業也決不能廢棄。而且在現階段內，手工業與機械工業，實有相輔而行的存在價值。
- (2) 由半機械工業慢慢引渡到全機械工業，這是必要的階段。而且我們必須注意這一着，現在前方退下來的技工不少，而且還有許多殘廢軍人，零碎破舊的機械也很多，我們必須加以收容和整理，在可能範圍內，應使立刻恢復工作。
- (3) 我國各地原料極富，無論輕重工業，除極少部份外，均可不仰給於外人。今後對國防工業，如煉銅，煉鐵，酸鹼等類，應積極設法舉辦，俾能自給。敵

人之所以封鎖我各口岸，及妄圖斷絕我國國際路線者，其目的即在此。我果能自給，那末敵人的希圖，必被粉碎。

- (4) 今後工業均應着眼於國防，適應於戰時生活，即一衣一履之微，亦應問是否於國防有益？我們看此次歐洲大戰，德國政府下令徵發民間應用物品，即一螺絲，某也可用在坦克車，某也可用在高射砲，某也可用在交通工具，分寸已定，不爽絲毫，這才可稱為人民生活與軍事生活打成一片。必如是而後可與言現代戰爭，亦必如是而後可與言最後勝利。

我們如果認為上面的見解是正確的話，那末，今後工合運動的動向，應該向這幾條路走，可無致疑的了。或者又說：發展工業，協助抗戰，這一前提，當然是對的，但不必利用合作方式以引起無謂的糾紛。我們的意見則不然，我認為工合運動的偉大，工合運動的值得稱道，就在利用合作的方式這一點上。因為發展工業，如果放任資本金及商人自由經營，那末工人的生活，依舊得不到解決。充其量，將來我國的輕重工業，能夠如我們預期的發達，但社會問題將愈益複雜，革命危機將愈益深化，這是不是謀國者所應取的態度呢？我們應懇切認定我國這次抗戰正是剝腐肉，換新肌的最好機會，我國工業的如何開發，工人生活的如何解決，這正是總理及總裁所寢饋不忘的問題，現在已獲得了解決的途徑——用合作組織發展工業——不用革命，不用流血，使工業和工人生活，有了合理的解決，這正是實現民生主義的良策，不是偉業是什麼呢？

(完)

工合社組織與管理之我見

劉振翔

我國工業尙遲滯於中世紀手工業的狀態，脫離不了資本主義國家的羈絆，其所以受這種慘痛的壓迫，是因為資本主義國家，握有雄厚的資金與交通工具及先進的科學知識，拼命向外發展，全力向半殖民地殖民地國家掠奪資源，以供其機器工業無窮盡的需求。地大物博，消費力強的中國也成了牠們銷售產品和掠奪原料的場所了。中國要想解脫這千鈞一髮的桎梏，今後惟有自力更生，利用中國無盡藏的礦產，原料，豐富的人力，加緊培植工業的基礎，進而漸入重工業途徑。發達重工業，自必先建立酸、鹹、銅、鐵等基本工業，促進工業科學化，以爲發展民族工業建設經濟國防的橋樑。

自「七七」事變以還，我國沿海口岸及通商大埠，全爲暴敵佔據或封鎖，津、滬、粵、漢等地僅有的少數粗具規模之機械工業，被其摧毀無餘，未淪陷區域，外貨不易輸入，抗戰所需之大量軍需品及人民日用工業品，唯有倚靠自力的供給。我們抓住了這個大時代的需要，利用工合運動的方式，組織大羣的傷兵難民及失業工人，造成勢如潮湧的中國工業合作運動，救濟衆多閑散在後方的人力，使他們得着生活和工作的機會，建設起後方抗戰生產軍，增強抗戰的力量，樹立經濟的堡壘。一年以來，工合社如雨後春筍般發榮滋長，社數發展到幾千個，業務方面大都能有盈利，同時，培植無數工業技術人才，爲中國未來工業，散播許多種籽，立下穩固的基石。我們應趁此良機，求得充分的發展，利用我國天賦人力物力，胼手胝足苦幹，誠然是救濟戰時生產的良劑

，如欲進而發展民族工業，建設經濟國防，對於新興工合事業，自應有縝密的組織和管理，換言之，就是要實施科學管理與厲行法的治理，才能把工業合作社健全起來，順利的向前邁進。

我覺得凡是一個團體，應有精密的機構與完善的組織，始能發生強大的效果。合作社這個團體，原是很民主化的，推其民主，往往有一部份社員知識不夠，認識不清，發生糾紛，故必須及事實的需要，主管機關應周詳考察，分別制頒嚴密的法規，以爲大眾之準繩，俾負責指導合作社的人員有所遵循。查合作社之最高權力機關，爲社員大會，社員於開會時有充分發言權。立法之後，理事主席或經理即可依法執行。社員在社員大會開會時，有充分立法和選舉罷免等權，居於有權的地位。在社務方面，社員爲合作社份子，在業務方面，社員又爲工作人員，關于一切規章有遵守之義務。日常管理應付諸理事主席或經理處理，發揮他們的才能，替團體謀利益，行使其充分的執行權，檢查社內財產及理事經理執行業務狀況，由監事會監察，充分行使其監察權。如此三權分立，「權」與「能」分開，互相控制，糾紛自可減少，同時社員一方面得着運用民權的訓練，一方面業務日漸進步，就可謀得各人自身的利益了，無形中增強了長期抗戰支持的力量。

關於小工業合作社的組織，完全由社員所選之理事主席管理之，故創辦時，當特別注意其人選，能有經驗宏富之幹

員担任斯職，此社前途庶能蒸蒸日上。

其次關於大工業合作社，因組織規模較大，貸款亦多，易被少數有能力的人，曲解合作之真意，而企圖低利貸款，作其他圖謀，故組織此種大規模工業合作社，應由協會選派富有經驗之經理，負責管理，并派技術員協助之。至其能確實自主，即行完全交與社員。合作社理事會與所派經理權責，應嚴格劃分與分工合作，對於日常管理，則歸經理執行，庶幾事權劃一，責任分明。對於社員實際利益，如教育衛生等問題，務須顧及，使社員視合作社為其個人及家庭的樂園。

而工作精神倍增，自然會發生無限的信仰和興趣。總而言之，我們辦工合事業的終極目的，在戰時增加生產，補充軍需品和後方物質的供給，團結千萬人的意志，抱定雙手萬能，在後方出汗，互助合作，向「國家至上，勝利第一」目標躍進，在嚴格科學管理之下，大家一條心，拚命生產，加強抗戰動力。今日救國自救，異日抗戰勝利，把經濟國防鞏固起來，建設自由幸福的國家，以合作的方法，普及全國各角落，澈底改善民生。

閩省推行合作教育

十五縣開始推廣職工訓練

合作造林將及三百萬株

閩省合作局、為普及各縣合作教育、統籌計劃起見、事先訂定二十九年度各縣合作教育綱領、通飭各縣按照綱要、參酌環境需要、擬訂各該縣全年合作教育訓練計劃、呈候核准推行、現計有建甯、連江、崇安、明溪、泰寧、福清、閩侯、屏南、邵武、莆田、連城、將樂、建甌、永安、仙遊等十五縣、業經開始工作、共辦理職員訓練班十三班、訓練人數一千四百餘人、辦理特種訓練班及簿記人員訓練班五班、受訓人數二百零四人、其他辦理附設合作茶園三百六十所、合作壁報五百六十四所、至星期集訓、社員講習會、各縣亦均訂有實施辦法並經匯發經費一千六百餘元、此後逐漸推廣、則各縣之合作教育、可期普及、合作人員心理建設、日臻健全、基層既固、事業自易推動、又該局為協助建設、建立合作社經濟基礎、維繫社員共同關係、垂留永久、以資紀念之事業起見、積極推進合作社造林運動、按本省二十八年度合作社參加造林、養活成林之數、計有各種林木二百九十九萬零九百餘株、本年為繼續推進此項業務、業與農桑改進處聯絡辦理、於去年年底製發各合作社造林工作計劃預定表、交各縣合作指導員分發、計本年春季已在進行種植之合作社林木、達八四三七二〇株云、（永安通訊）

中國工合事業的剖視

張師賢

從整個人類文化史來看，合作事業的誕生，才不過百多年。無疑地，這還是一個嶄新的經濟組織。如果我們不太忽視一種制度產生的必然性，便知合作運動之發軔，實受十九世紀歐洲社會思想的影響。當時革命運動，瀰漫全歐，自由平等的口號，幾至家喻戶曉。加以十八世紀工業革命的結果，樹立了資本主義的基礎，在嚴酷地工廠制度之下，形成勞資對峙局面，同盟罷工時生，工人失業日眾。有此諸因，勞動者一方面對政府要求，重新釐定其政治上的地位，一方面向資本家要求獲得經濟上的解放。這種社會革命的吶喊，法國實肇其端。前有布克滋(R. Buchez)於一八三一年組織木工生產合作社，繼有步朗克(J. Blanc)於一八四一年發表「勞動組織論」，力倡實施大規模的社會工廠，促使各相同職業階級的人，共同生產。經過這兩位工合大師的揭櫫，於是，工業上發生了空前改變，培植起工業合作的嫩芽。

此後，生產合作的組織，荷奮怒放。英、意、蘇俄等國，各因其特具的社會背景，而樹起不同作風的工合事業。我們是個三民主義國家，無論從那方面來講，顯與其他主義國家，差別很大。但最近我們也步趨諸國之後，接受了這個新型的經濟組織，這是不是偶然地盲從？是否違背了三民主義？答案可以分爲縱橫兩方面：

縱的方面——中國工合事業，決不是偶然地盲從，而是順應時代的產物。換句話說，牠是隨着中國社會革命的巨潮

，慢慢地蛻變滋長，再經過這次民族革命的震盪，而脫殼問世的。牠是多種「救國論」中間，最新穎，最切實的一個政策。從辛亥革命以來，一班知識階級人士，鑒於國家次殖民地地位的危險，高唱許多救國論調。有的經過實際上的嘗試，有的祇列爲歷史上的標語，結果，都沒得收穫實效。近十年來，才有人喊出「復興農鄉」及「提倡農業合作」的口號。這確是一個治本的方策。我們是個農業國家，社會經濟的基礎，當然要建設在農業上。不過，經歷將及三年的全民抗戰，發覺中國的國民經濟，僅僅建設於農業上是不夠的，如果長此下去，正中敵人下懷。敵人不是常常喊出「農業中國，工業日本」的「經濟提攜」口號麼？所以能適應當前的需要，並切合國家素質的，乃是一個農業工業化工業合作化的經濟政策。在這種情形之下，工合出而問世，是再自然沒有的了。至於牠孕育蛻化的程序，也不難一目了然。

橫的方面——農業工業化的經濟政策，既是中國當前的所需。兩者的相互作用究竟如何？工業合作化的意義何在？牠與三民主義又有怎樣的聯繫？這裏便要解答這些問題。我們知道，工業生產原料的唯一淵藪，便是農村，工業發展的進度，須以農業供銷量數爲準繩。同時，農業經營的開拓暨經濟利益的增加，也須仰賴工業輔助。蘇聯經濟建設的成功，就是農工兩業發生相互作用的好例證。但極度化的工業，需要大量資金，且其權益分配，多半操縱在少數人手裏，顯然地這是資本主義國家的特色。爲掃除這種弊病，使勞動者

不致仰承資本家的鼻息，而共同分配生產所得的利益，祇有實行工業合作制度。「工業」是資本主義的專用品，「合作」是社會主義的利器，使之合而為一，搬到三民主義的中國來，其意義之重大，總理早已昭示過了。如建國方略物質建設篇所載：

一夫物質文明之標的，非私人之利益，乃公共之利益，而其最直捷之途徑，不在競爭，而在互助，故在吾之國際發展計劃中，提議以工業發展所生之利益，其一須攤還借用外資之利息，二為增加工人之工資，三為改良與推廣機器之生產，除此數種外，其餘利益，須留存以為節省各種物品及公用事業之價值。如此，人民將一律享受近代文明之樂矣。——吾之意見，蓋欲使外國之資本主義，以造成中國之社會主義，使之互相為用，以促進將來世界之文明也。

三民主義的工業合作事業，一方面在防止資本家的剝削操縱，一方面還要展開需要大量資金的工業，將其所得利益，收歸國有，分潤給勞動大眾，其特性也恰合總理的主

張：

「夫吾人之所以持民生主義者，非反對資本，反對資本家耳。反對少數人佔經濟之勢力，壟斷社會之富源耳。……苟土地及大經營皆歸國有，則其所得，仍可為人民之公有。蓋國家之實施，利益所及，仍為國民福利，非如少數人之壟斷，徒長私人之經濟，而貧民之苦日甚也」。

三民主義的真諦，不外乎爭取民族獨立，解決民生困難，而建樹一個自由平等國家。如果我們不能築起堅強的經濟國防線，依舊坐待帝國主義侵略，便達不到民族獨立的目的。如果我們不能嚴格採行節制資本的政策，民生困難，更是難望解決。這雙重艱鉅的使命，工合都放在肩上了。未來的成就如何，端視工合戰士的奮鬥力與持久力而定。

綜括一句，中國的工合事業，是時代的產物，血的結晶品，三民主義的經濟堡壘。從事工合運動的同志們，這一點務必認清！

每次耗美 元一五百萬

「日」出「促使」一日「落」

林語堂 在非演說 賣門票 全部所得 捐助 工合協會

中國工合菲律賓協會，今日請林語堂在亞丹尼奧大學禮堂公開演說，以門票所得，全數捐助中國工業合作協會。聽者極多，林氏曰：「余確信日本國力，終將枯竭，余每見日出即歡慰莫明，蓋每逢日出一次，即表示日本多消耗國力五百萬美元。緣此對於日本之經濟力，自為嚴重之打擊，自現狀而論，中國已佔優勢，毫無疑義」云云。林氏擬於明日馬尼刺商會，發表此次來菲之最後一次演說，屆時此間廣播電臺，將轉播至外埠。
(中央社)

告 報

本區二十九年一月至四月工作報告

主任孫文藻

前 言

今年為本區工作進展之第三年，吾人乘茲機會，檢討過去，瞻望將來，雖覺過去之努力已為工合前途奠定深固之基礎，然未克完成之使命，未能實現之目的尚多，仍需吾人振作精神，繼續努力，四月以來工作成績雖微，而為實現此微小之成果亦曾幾經艱苦，茲將工作概況分述於後。

一、組社與指導工作

(一)組社工作之進展

本年一月至四月組織部份之工作，第一步為各社內部之整理，而將組社工作列於次要地位，故四月以來，新組社之數甚少，僅為二十三社，反之，社員人數與貸款則增加較著，足徵社務方面已有進展，茲將四月來之社數社員人數及貸款數表列於後：

類別	一月份	二月份	三月份	四月份
社數	一六四	一六六	一六五	一八七
社員數	一六八六	一八八六	一八六二	二二〇五
貸款數	二〇四、五五五、〇〇	三四一、一四八、八七	三六三、九九八、八七	四三九、八三三、八七

(二)各社之整理工作

自本年一月起，本區曾以最大力量從事於原有各社內部之整理，其中成績較佳者，為火柴，機器，精棉，造紙四社，茲分別簡述於後：

(1)火柴社

零陵火柴社之成立，為去年十二月，社址之修建雖早在去年九月，但十一月中曾慘遭敵機轟炸，損失甚鉅，經竭力修理後，始得於十二月復工，工合社乃於是時宣告成立。該社因規模宏大，工作部門繁夥，除社員一百七十二人外，尚有僱工一百五十人，區處為提高工作效率計乃派員前往指導

，同時對社員福利事業亦擬着手興辦，如開辦社員子弟學校，添建社員住宅及保健室。關於社員本身之教育，則擬聘請專人駐社指導，教以合作常識，歌詠，時事等。至社員之待遇方面，亦擬儘量予以改善，提高較低工資，鼓勵社員，增加生產。各項辦法，現正着手實施。

(2)機器社

零陵機器社之成立，與火柴社同時，規模亦較廣大，但機械設備較少。故區處於本年度開始即予增撥基金，以作添購材料增製機器之用。藉以增加工作效率，並調整社員工資，使之保持平衡狀態，故目下該社工作甚為緊張。

(3) 精棉社

邵陽精棉社自成立迄今，社務業務向稱良好。自派李維康君前往擔任該社經理以來，對增加社員，平均待遇等整理工作，結果甚為圓滿。且與軍醫署簽訂大批成品之合同，銷路廣闊，同時對社員福利事業之興辦，技術工作之改進，亦同等重視，以期產品質量達到完美地步。

(4) 造紙社

新化造紙社之籌備工作，始於去年三月，惟以當時對於改良手工造紙無相當熟練技工為社員，乃先行召集對工合感覺性趣之工友加以訓練，藉以改良手工造紙方法，以作社員準備，故遲至今年三月始試造成功，正式組社。區處時常派員指導並增撥基金以謀業務之迅速發展。現手工製造之證券玉版牛皮書面等紙，均可替代洋紙玉版證券兩種尤能使用鋼筆故銷售甚廣。

除上述對普通社教育工作之倡導，及貸款之增加，皆為區處最近工作之趨向。

(二) 教育工作之實施

關於本區各社社員及職員教育工作之實施情形，以邵陽邵陽兩事務所之成績較佳，邵陽聯合社社員福利委員會已集中各社資金從事醫藥之購置及公共體育場之開闢，同時開辦工合夜校鼓勵文化水準較低之社員前往就讀。經常舉行之會議則分二種：一為事務所全體職員及各社領袖社員（理事，監事）所組織之工合研究會，每星期開會一次；另為各社之個別座談會，則於各會分別舉行，社會全體參加，以談話方式討論工作中之實際問題，由事務所派員指導，其他如歌詠體育等，亦為各社之經常活動。

邵陽事務所曾於本年一月開辦職員講習班二班，由各

社職員及文化水準較高之社員參加，時間僅為十日，由事務所指導員擇要講授工合運動中之一般問題。各社之普通訓練則為分類分區之巡迴訓練，由事務所指導員主持，分別前往各區講演，此外復儘量利用公開活動機會召集社員參加，藉以提高社員之民主精神。

(四) 黔省之組社工作

貴陽事務所，於本年一月應紅十字會之召正式成立後，即開始組社工作，以殘廢將士為組社之主要對象，並規定貴陽，鎮遠兩地為組社區域。組社方式則為先予殘廢軍人以技術上之訓練，待至相當階段，即指導組社。至指導及管理問題，則與當地紅十字會取得密切聯絡，以謀工作上之便利。現正進行組織者有礦礦社，製鞋社，縫紉社，織襪社，化學工藝社，織巾社各一所，肥皂，捲烟各二所，共計十社，社員約一百五十人，社員份子，全部為殘廢軍人，貸款約在兩三萬元之譜。社址一部份在貴陽團雲關紅十字會醫院，一部份在鎮遠縣第四殘廢醫院。該所並擬於明年三月完成四十個單位社之數目。

(五) 工作開展在廣西

(1) 桂林區指導室及其組社工作

本處自遷桂後，為謀行政系統之劃一，取銷桂林事務所，原有桂林之各合作社概歸區處直接指導，旋以工作範圍日廣，指導方面感覺不便，乃另設桂林區指導室。三月初開始組社工作，未及一月正式成立者有織布二，縫紉，捲煙等四社，自四月初由中國銀行開始貸款，組社較為活躍，截至四月底止成立新社八社計織布社五所，縫紉，織襪，日用化學品各一所。以上十二社已貸款四萬餘元，現已登記正待調查組織者，計有織布，皮革，皮鞋，機器，印刷等社。

依據目前情形，五月份工作，擬仍以組織新社為中心，業務方面則基於桂林市場現況，擬以織布業為中心業務，他如機器，造紙皮革，皮鞋，襪米，印刷等業，亦擬積極推動。

該室為謀發展業務而便於指導起見，擬俟組社至相當階段時，即着手進行聯合社之籌設，一則便於供銷上之統籌辦理，再則便於技術之集中訓練，各項計劃，已具端倪，惟有待于他日之實施。

(2) 事務所之設立

與指導室同時籌設者為全縣，平樂，宜山，柳城四縣之事務所，為明瞭各地實際情形及其需要而確定組社對象計，本年度開始，即派專人往各地調查，歷時二月，始行返區，茲將調查結果略誌於左。

全縣位於桂林北首，當湘桂邊境之要衝，湘桂鐵路經此，湘水亦由此入桂，水陸交通均極便利當地以產紙榨油，製糖，陶業等著稱，惟製造者多墨守陳規致產品之質量均難與外貨抗衡，亟待改進。

平樂位於省東部，踞桂江中流，為平荔，平八，平恭三公路之起點，交通便捷，物產豐饒，農產以芋麻，蔗糖，桐子為大宗；煤，鎢，錫，銀，金等礦產亦屬可觀，工業中以紡織業著稱，聞亦秀及造紙榨油等業，出產情形尚佳，惟以各業資本不夠，備受高利貸之剝削，實有投資發展之必要。

宜山處桂省西北部，為西南公路幹線經銜之點，亦為正在興建中之黔桂公路幹線接銜湘桂鐵路之樞紐，為桂西工業產品之集散地，該縣本身之工業情形，則甚形幼稚，牛皮產量甚多，皆係取道柳州運往香港廣州灣等地銷售，現因

戰事影響，運輸頓感不便，致使大批牛皮阻滯於柳州，製革工業之改進，將成為宜山工業界目下最迫切之需要。

柳城位於柳州西北百餘華里，有汽車可達。為龍江，融江，柳江三水匯合處，故水運甚便，該縣農產以甘蔗為最著，東泉蔗為桂省名產，可充製糖原料，惜工業落後，未能使糖產發達，實為發展工合之目標，煤產較豐，能供該縣本身之需要。

根據上述各縣物產及地理之特殊情況，擬組織造紙，紡織，榨油造糖酒精等工業合作社，為便於推動及指導起見，先設立事務所於上述各地，以便開始組社工作。

二、訓練工作

(一) 初級工合幹部之訓練

本區為訓練實際工作中之基層幹部，以普遍工合運動擴大工作範圍，特開辦初級幹部人員訓練班，招生施訓。於去歲十一月開始籌備，分別在邵陽，桂林，柳州等處招考，錄取男女學員五十名，今年一月四日，正式開課。

該班課程，以工合之基礎認識與技術為主，分為指導，技術，會計三組，再於課程中定必修與選修二種，以便各組學員之學習，如指導組以合作概論，合作指導等科目為主，技術組以機械化學紡織工業等科目為主，會計組以簿記，成本會計等科目為主，另設共同必修科，如農村經濟，工合運動等，俾學生於各攻一技外，對一般問題皆能有初步之認識。

該班訓練日期定三個月，訓練方式則以軍事化與民主化為原則，學員之編制完全依照軍隊之編制法，各隊之首領則由民主方式產生，為調劑生活及補充課內學識，另有課外活動之設施，經常活動計有工合研究會，經濟研究會，時事

座談會，歌詠隊與劇團等。特殊活動則大部屬全體性，計曾舉行回憶晚會，春節勞軍，招待反汪工友，堯山遠足各一次。

該班于三月底舉行結業，比即分發各地實習，實習時間定為兩月，實習期滿，按照各人工作能力派遣工作，其分發情形，有如下述：

(1)指導組：派往成都高級合作幹部訓練班受訓者一人。留在本處組織課指導，登記兩股實習者二人。派往新化事務所實習者一人，派往衡陽事務所實習者二人。派往桂林婦訓班實習者二人。其餘學員則分為兩組，一組赴邵陽事務所實習，計九人。一組赴祁陽事務所實習計七人。派往祁陽兩所實習者期滿後由邵所調回五人祁所調回四人派往廣西籌設各事務所工作。

(2)會計組：派往邵陽事務所實習者二人，派往零陵事務所實習者四人。派往婦訓班實習者一人。其餘五人暫留本處會計課實習。

(3)技術組：派往成都高級合作幹部訓練班受訓者一人。派往衡陽交通部材料管理訓練班受訓者二人。派往邵陽精棉社實習者二人。派往新化造紙社實習者一人。派往零陵火柴社實習者二人，機器社實習者一人。派往桂林區指導室實習者一人，派往芷江事務所實習者一人。派往廣西新設事務所者一人。暫留本處實習者一人。

(二)婦女手工業訓練

本區婦女手工業訓練班概況，曾略誌於本區廿八年度工作報告書，現以該班邵陽，桂林部份均告結束，所有結業學生皆已參加組織活動，從事生產工作，為明瞭其經過計，特將本年中該班辦理情形，略誌於此：

邵陽之婦訓班，除於去年四月一日開班訓練，截至歲終時，連續舉行三次招生與結業外，本年一月間復作第四次之招生，受訓學生四十人，分為縫紉，織巾，織布，織襪四組訓練，訓練原則仍以(一)提高婦女生產技能，(二)培養婦女工作幹部(三)發展鄉村副業式合作社為歸依，以謀工學之合一。四月底，第四班訓練期滿，結業學生分別組織織布，織巾，織襪，縫紉等合作社，於五月上旬開始營業。

桂林婦訓班歷史則較邵陽為暫，籌備工作雖早在去歲十月即已開始，因種種關係，於本年一月十日始得開課。學生五十名，分為化學，織襪，縫紉三組受訓，日常工作除技術之傳習外，文化課程甚為重視，每日上課三小時，計為國語，工合常識，公民，算術等科，並規定每星期日上午七時半至十時半為國語寫作時間。此外，經常舉行之技術，時事，學習等項座談會，亦為該班工餘之首要工作。該班於四月二十九日結業，旋即成立化學，縫紉，織襪三種性質不同之工業合作社，參加組織者共二十七人，已經貸款，於五月上旬開始工作。該班於「五一」勞動紀念日曾舉行勞軍義賣，義賣品為各組之成品，淨賺一百七十六元四角三分，悉數捐作勞軍款金。

(二)難民新村之生產訓練

本區創辦之難民新村計分兩處，其一在湘省零陵，另則在邵陽。設於零陵者，因村址問題。迭次未獲解決，乃暫租房屋，容納難民，施以簡單之技術訓練，捲烟，繅織，製鞋，土木，縫紉等組。現已開始受訓者計有百餘人，訓練時期則視所授技術之繁簡為轉移，一月至三月不等。第一批受訓期滿，即指導其分別組織，繼續招收第二批舉行訓練，如此輪流施行至六個月，預定訓練六百餘人。此項計劃實施以來

，成績尚佳，第一批捲煙組之受訓者，最短期間即可離村組社，而將村舍讓與後來者作學習生產技術之所，以解決其流亡困苦之生活。

邵陽難民新村之設施情形，則與零陵略異，村址雖早經覓定為桃花坪鎮，然以村舍廣大，短期內不易竣工，故一面興工建築，一面於邵陽城區設立籌備處，開始運輸組之籌設工作，艱辛締造，三月間完成新式四輪馬車十六輛，已商得湘省建設廳與公路局之同意開始通行，通行路線為衡寶路，寶洞路，往返於衡陽，洞口等地，此項工作，已有壯年難胞五十餘人參加。此外，目下尚在進行籌設者，有捲煙，縫紉，製鞋等組，與零陵之設施辦法，大致相同，先訓練，然後指導組社，輪流推行，務使預定收容之八百難民，普遍參加生產為止。

二、協助工作

本區為開展工合運動，協助政府從事經濟建設，除指導各業技術工人組織合作社外，並擬發動負傷將士參加工合組織，實現此項計劃之第一步工作，為會同桂省榮譽軍人之友社當局，指導在桂林區休養之殘廢將士組織工合社，其工作程序首為調查，次為宣傳，凡為殘廢將士而具有生產技術或

富有合作興趣者，皆得為組社之對象，然後選擇機會為講述工合對國家民族之貢獻，以喚起殘廢將士對此新興運動之熱忱，樂於參加。而謀個人生活及國家經濟之改善。為願全工作得以利順推進計，已與負責方面，商榷辦法：凡關於合作社組織與訓練方面之指導，資金之貸放或介紹貸放，社務業務之處理皆由本區負責；至社員生活之管理，貸款之保存則由院方負責，分工合作，以利進行，刻正派員與榮譽軍人之友社接洽中。

同時本處復與西南行營政治部取得聯絡，經前往俘虜收容所協助生產訓練工作，使敵國俘虜，感於我國抗戰建國之成功，自願服役於生產工作意義至為深遠。已由本處擬定各項生產訓練計劃，協助購製機具，及技術指導等，現已陸續開始工作，所出成品，則由本處設立代營處代為銷售，以期增大其效率。

四、經濟情況

(一)總會增撥基金之分配情形
本區因鑒於近來物價上漲甚速，原有各所基金多不敷週轉，特呈請總會增撥基金十萬元作為各所流動金購置原料收配情形有如下表：

所別	一月	二月	三月	四月	五月	總計
邵陽	四、〇〇〇〇〇〇	二、〇〇〇〇〇〇	二、〇〇〇〇〇〇	一、六、五〇〇〇〇〇	一、〇、〇〇〇〇〇〇	三九、〇〇〇〇〇〇
衡陽	四、〇〇〇〇〇〇	五、〇〇〇〇〇〇	二、〇〇〇〇〇〇	五、〇〇〇〇〇〇	七、〇〇〇〇〇〇	二五、〇〇〇〇〇〇
零陵	四、〇〇〇〇〇〇	五、〇〇〇〇〇〇	二、〇〇〇〇〇〇	五、〇〇〇〇〇〇	二、〇〇〇〇〇〇	一八、〇〇〇〇〇〇
新化	四、〇〇〇〇〇〇	五、〇〇〇〇〇〇	二、〇〇〇〇〇〇	五、〇〇〇〇〇〇	一、〇〇〇〇〇〇	一八、〇〇〇〇〇〇
會同	四、〇〇〇〇〇〇	二、〇〇〇〇〇〇	二、〇〇〇〇〇〇	一、〇〇〇〇〇〇	一、〇〇〇〇〇〇	一三、六、五〇〇〇〇〇
合計	四、〇〇〇〇〇〇	二、〇〇〇〇〇〇	二、〇〇〇〇〇〇	一、六、五〇〇〇〇〇	一、〇、〇〇〇〇〇〇	三九、〇〇〇〇〇〇

(二) 銀行貸款
 中國銀行桂林分行爲促進桂林市及臨桂、興安、全縣、宜山、柳城、平樂、荔浦等地之工業合作起見，特與本區簽訂一百萬元貸款合同，以作開展各地組社工作之基金，本區得此之經濟援助，工作進程上增加便利不少。

五、桂林業務代營處

本處于去年十月遷桂後，即籌備業務代營處，以謀解決本區各合作社獨立經營之種種困難，期逐漸產于聯合社自立經營之境，自本年元旦日開始工作以來，供銷情形尙稱發達，每月出入金額，平均在數萬元左右。

六、技術之改進與研究

前已言之，本區企求各社之量質並進，質之改進，除着

眼於社務之整理外，技術之改進，亦爲首要工作，故區處技術課對於各社技術工作方法之指導，曾致力甚多，如指導精棉製肥皂方法，減少脫脂之燒鹼用量，改良蒸煮增加脫脂力等，皆爲其指導工作之較顯著者。對國產代用品之研究，亦有所供獻茲擇尤誌此：

(一) 製造皮革必需之拷膠缺乏，採取五倍子，混用，邵陽、祁陽兩地之製革社已試驗成功。

(二) 樺樹子與青礬染黑色皮革，試驗亦有結果。

(三) 木子油與樟樹子油，代替椰子油製造肥皂，零陵肥皂社已經採用。

此外並擬于桂省產蔗區設立製糖社，精製白糖，其餘如紡織機之改良，早已着手研究，擬由零陵機器社創製半織紡織機代替普通木織機，以增加工作效力。

中國工業合作協會西南區各所工業業務分類統計表 29,4,30.

業務類別	各專務所									
	邵陽	新陽	貴江	新化	淑浦	零陵	會同	衡陽	桂林	指導案
社數	37	6	1	1	45	—	2	4	6	6
社員數	355	63	10	7	557	—	16	30	50	50
貨款數	38,480	9,000	8,000	1,000	4,560	—	1,800	6,700	16,900	16,900
每月生產計	86,531	9,586	3,500	540	2,150	—	1,500	5,968	8,000	8,000
社數	8	6	3	2	4	—	3	—	3	3
社口數	83	59	26	15	29	—	21	—	25	25
貨款數	17,800	13,200	2,700	1,400	2,460	—	1,900	—	1,500	1,500
每月生產計	21,239	1,960	1,540	1,214	1,320	—	790	—	3,600	3,600

食品工業	社數	1	—	—	—	—	—	—	—	—	—	—	—
	社員數	7	—	—	—	—	—	—	—	—	—	—	—
工業	貸款數	400	—	—	—	—	—	—	—	—	—	—	—
	每價生估產計	180	—	—	—	—	—	—	—	—	—	—	—
化學工業	社數	16	—	—	—	3	—	—	3	—	—	1	1
	社員數	180	—	—	—	71	—	—	199	—	—	7	9
工業	貸款數	77,440	—	—	—	50,000	—	—	110,000	—	—	1,000	未開工
	每價生估產計	35,495	—	—	—	2,760	—	—	27,982	—	—	—	未貸款
文化工業	社數	2	—	—	—	1	—	—	1	—	—	—	—
	社員數	42	—	—	—	7	—	—	9	—	—	—	—
工業	貸款數	12,000	—	—	—	未開工	—	—	未開工	—	—	—	—
	每價生估產計	4,202	—	—	—	未貸款	—	—	未貸款	—	—	—	—
礦冶工業	社數	—	—	—	—	1	—	—	2	—	—	—	—
	社員數	—	—	—	—	80	—	—	36	—	—	—	—
工業	貸款數	—	—	—	—	1,000	—	—	400	—	—	—	—
	每價生估產計	—	—	—	—	1,750	—	—	380	—	—	—	—
土木石	社數	1	—	—	—	4	—	—	1	—	—	—	—
	社員數	8	—	—	—	30	—	—	15	—	—	—	—

礦冶工業	3	116	1,400	2,130
土石石工業	8	69	4,250	5,204
機器工業	5	48	38,043.87	5,400
雜項工業	11	95	22,900	17,302
合計	187	2,205	439,833.87	250,043

二十九年四月份

中國工業合作協會西南區各所合作社統計表

事務所別	社數	社員數	貸款數	每月生產價值估計
邵陽事務所	69	705	158,320	152,385
祁陽事務所	18	182	34,500	21,074
芷江事務所	9	73	9,450	10,010
新化事務所	12	217	54,400	7,839
零陵事務所	5	226	142,743.87	29,930
會同事務所	5	37	3,700	2,290
淑浦事務所	52	629	8,420	3,850
衡陽事務所	6	44	9,100	6,565
桂林指導室	11	92	19,200	16,100
合計	187	2,205	439,833.87	250,043

二十九年四月份

零陵火柴生產合作社業務狀況

兼經理 劉振翔
工務主任 陳紹溥

沿革

民國二十七年十月間，長沙和豐森記火柴公司因政府嚴令疏散人口，繼以湘垣大火，遂致停工，全廠解散，為臨時救濟工人及保守財產計，一方疏散原料，一方就原廠縮小製造範圍維持工人生活。旋即轉徙甯鄉黃材由少數員工出資合作生產。中工會西南區辦事處察於該社未能盡依合作法規辦理，且多數工人仍無工作，乃與森記公司商洽收買原料，將原有工人逐一登記，準備於湘西湖南方面，擇一適當區域，組織火柴合作社。第以該公司大部分火柴機器，係向湘省府所租用者，二十七年十二月乃經區處林前主任福裕及汪副主任錫鵬向湘省府商請全數轉租，每月租金一百元，租期以五年為限。二十八年一月十六日由汪錫鵬先生代表在沅陵與森記公司協定收買原料條約。是年三月經區處譚前主任錦韜派員來零屬冷水灘鎮籌備成立事務所，並開始籌備本社基礎之進行。擇租社址，建築廠屋，遷運機件，接收原料。長沙黃材兩方工人亦陸續來齊，經營將達半載，全部方告就緒。二十八年九月二十一日正式開工，同年十一月五日即遭敵機更番狂炸，僅材料室及辦公室未及殃癘，餘盡化為灰燼，機具亦殘毀甚重，幸經區處多方補助，全社一致努力，炸後二十七天內即修復排柴機一部，其餘工具添修并行，因陋就簡，於十二月二日恢復工作，迨後，繼續修復排柴機二部，其他機件亦經配合修復，覈實補充。關於各類工作廠屋，從

簡衡要，次第重建，原有自動之承銷處六，今存其四，火柴產量供不應求，最近對於內部各項工作分別配備，以五月份上旬產量，每日平均可產八箱以上，較之最初開工產量殊無遜色，今後仰承區處孫主任文藻指導督促之下，興奮益增，如原料可濟，則產量進度可操勝算。

組社經過

本社遭敵機轟炸後，於十二月十二日始恢復工作，於同月五日由西南區派員指導正式組社。當選舉理事十一人暨事七人並互推理監事主席成立監事會。所有社務均由理事會處理之，業務方面由經理處理之。

貸款總額與保證金額

本社向西南區辦事處請求長期貸款十萬元限於一年內還款。社員共計一百七十一名每人認三股，每股金十元，每人保證金額六百元。

建築及各項設備

本社工作部份計有梗片場，理梗場，梗烘房，排柴部，油灶部，點藥部，風燥部，架烘房，折板部，盤烘房，製藥房，配藥房，調藥房，燉膠部，選藥部，裝盒部，刷燐部，燐烘房，打包部，存貨堆棧，裁紙房，收發盒片部，修理部，蔑工部，木工場，泥工部，材料棧，工友食堂，工友浴室

，工友宿舍，辦公室，門衛室，傳達室，雜役室。
 機器設備計有刨梗片機一部，切梗機一部，刨盒片機二部，割線機二部，切片機二部，排柴機三部，調藥機一部，調燐機一部，裁紙機一部，齊梗機二部，銅板機一部，縮梗機一部，點藥盆一部，油灶一座。

生產種類

本社專製赤燐安全火柴一種。

製造程序及效率

本社製造程序其初步為梗片場，每日約計可產盒片十五萬套，梗枝十五担，初步工畢後，即分別轉理梗場及梗烘房，再行糊盒，糊妥送交本社存儲，備裝火柴之用。梗枝經烘乾後送理梗部將梗理齊，再上排柴機，用毛板條將梗夾齊成行點油，點藥，俟濕藥風燥半乾時，送進架烘房烤乾，再折板，經盤烘房發給裝盒，裝成盤數刷燐，乾後，交打包部將單盒十厘包成一包。以一百二十包裝成一篋，其逐步工作之效率均以初步工作產量多寡為標準。（製造程序圖見下頁）

業務組織

本社務方面現由西南區派振翔暫兼本社經理，經理之下設有業務，工務，均設主任一人，專理各部事務，其組織系統表解於下：（系統表在下頁）

特種委員會

本社除社務方面由理事會處理，業務方面由經理處理外，並設四種特種委員會。一為購銷委員會，關於購銷事項

由委員會決定，經理負責執行。二為福利委員會，關於社員僱工衛生，教育，及其他一切福利事項由委員會決定施行。三為自治委員會，關於工場工作規則之遵守，及全體社職員品性之陶冶，均由委員會實施勸告或懲戒之責。四為技術研究委員會專研究如何採取國產藥料，以補舶來品之不足。以上四種特種委員會均由社職員選舉組成之，每週例會一次，有特別緊要事項得臨時由經理召集之。

職員社員僱工人數

職員二十名二社員一百七十名，僱工二百五十名

職員薪資

本社職員薪額每月最高為一百十元，最低為三十餘元，

社員僱工工資

本社社員工資每日最高為一元五角，最低為七角五分，僱工工資每日最高為一元四角，最低為七角。

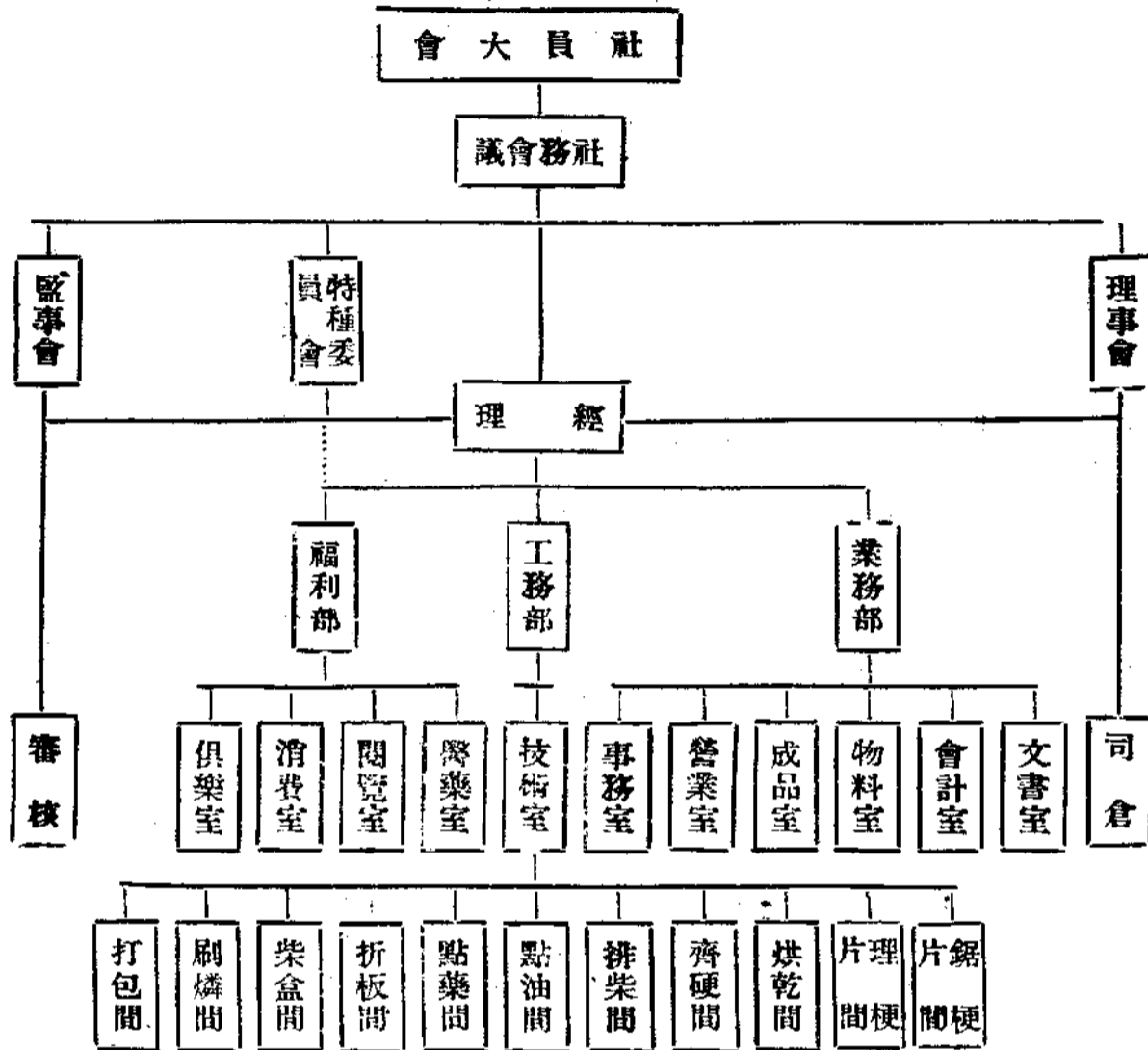
成本損益

本社火柴產量月可二百四十箱，每箱成本約需二六四元，每箱賣價漲落不定，平均約三百元，總計每月可獲純利八千元左右。

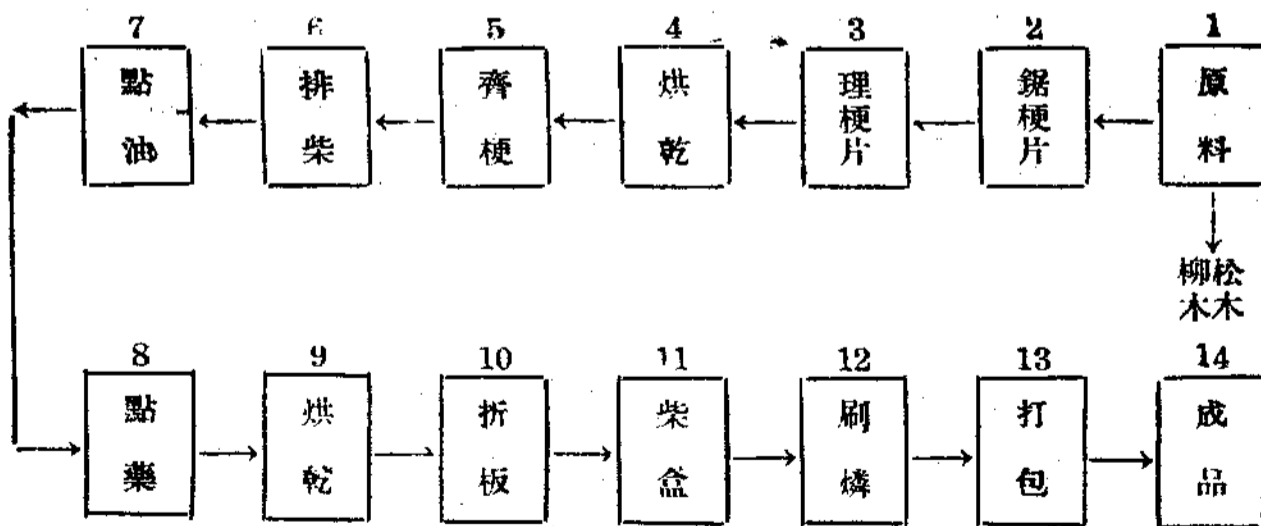
現時狀況一

本社因需要急迫，成品供不應求，由紹溥通盤計劃，分別配備，限定每日工作效率，判以賞罰，自四月末起實施以來，各部門工均甚努力，產量已有起色。每日可達九箱，如原料能得接濟或能再望進步。最近已派員赴長沙購買白臘膠，惟白藥赤燐等項，湘桂無從購買，業懇區處設法代購，果能購到，前途發展當更有望。

表統系織組社作合產生柴火陵零



圖序程造製社作合柴火陵零



零陵機器生產合作社業務狀況

經理潘 登

沿革

民國二十七年冬長沙大火後中工協會西南區鑒於長沙災情慘重各機器廠家無力遷移後方恢復生產乃由林前主任福裕率孫運瀛王徽意兩先生赴長沙先行調查查得湖南省立高工學校機械工程科化學工作科染織工程科電機工程科及湖南造紙廠尚有大部分機器未曾疏散遂一面向高工接洽一面向湖南省教育廳建設廳洽意欲利用此部分機器遷至後方組織機器生產合作社從事生產經洽允之後於二十八年春季仍由孫運瀛王徽意兩先生在長沙將該部分機器遷運至湖南零陵冷水灘并租定鴻廬為廠址建築廠房裝置機器採辦五金材料工具是年六月一日佈置事竣即行開工

組社經過

本社開工之後同年十二月十六日由西南區派員指導正式組社當選理事五人監事三人成立理監事會

貸款總額與保證金額

本社向西南區辦事處請求長期貸款國幣肆萬元分期還款本社共有社員十九人各認十一股每股十元以每股保證二十倍計算共計保證金額肆萬壹千捌百元正

建築及各項設備

廠房設備計有九棟引擎間機器間鉗工間打風間一種翻砂間模樣間打鐵間一棟材料室工具室社員僱工宿舍一棟禮堂食堂成品室辦公室閱讀室一棟廚房浴室一棟廁所雜屋一棟職員宿舍及繪圖室一棟門衛傳達室一棟會客室一間機器設備租借湖南高工六馬力蒸汽引擎一部立式蒸汽鍋爐一部龍門刨床一部五呎車床一部六呎車床一部八呎車床一部鋸木機一部刨木機一部脚踏木車床一部捲揚起重機一部剪鐵機一部化鐵爐一座烽火爐一座老虎鉗四把搖車一部手搖抽水機一部湖南造紙廠鋸水床一部牛頭刨床一部鑽孔機一部砂輪磨刀機一部老虎鉗二把

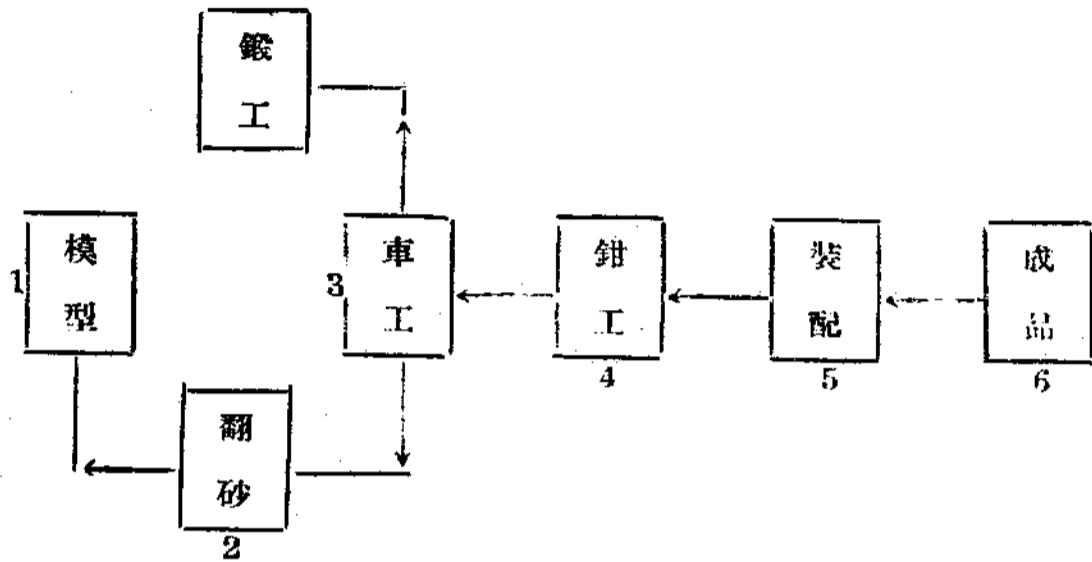
生產種類

本社以製造切齒機、牙刷機、鐵木織布機、打水機煤氣機刨梗機鼓風機及各種車床刨床沖機以及修配機件承包銅鐵鑄件等

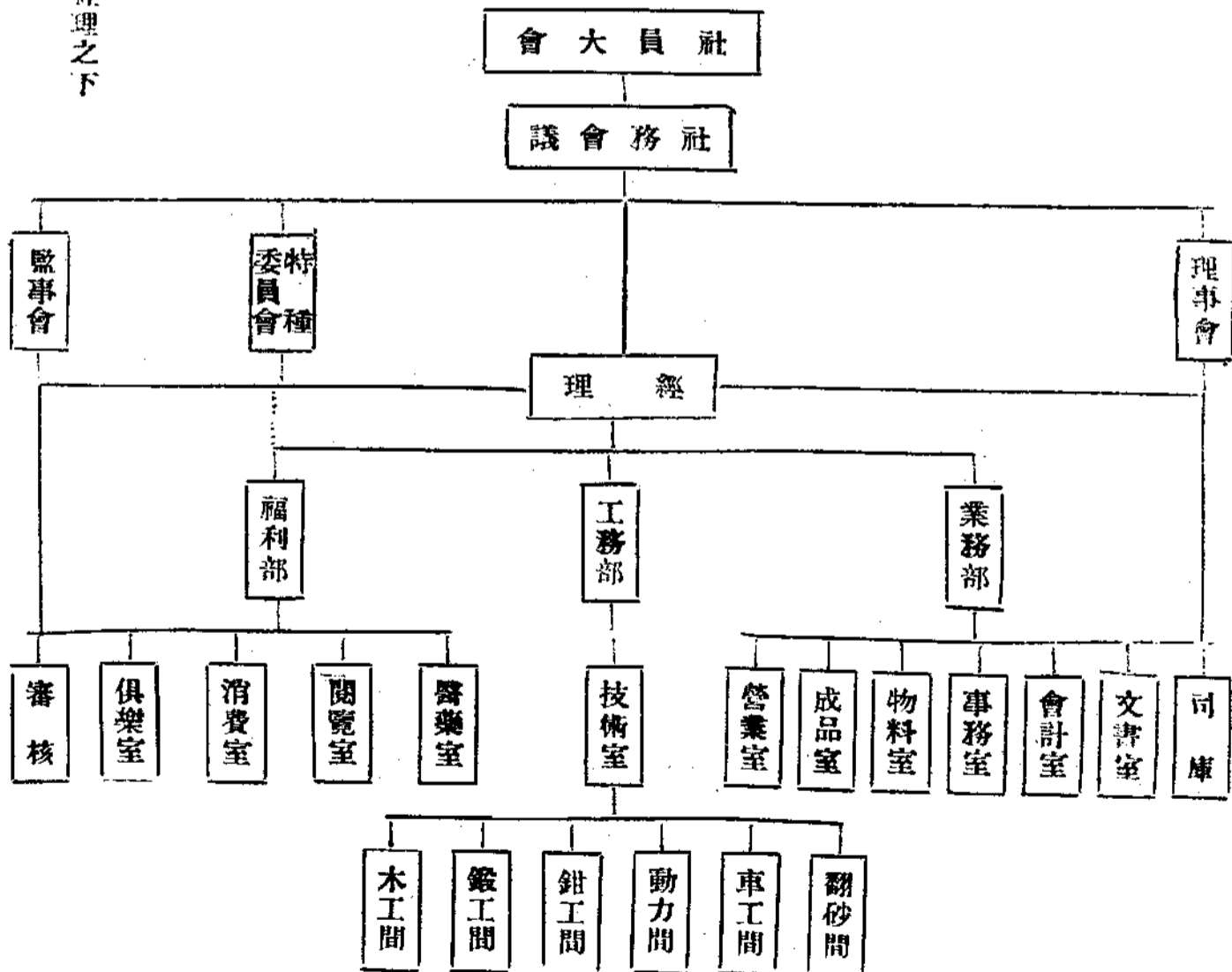
製造程序及效率

每日由工務員分發各部工作并由經理指示督導進行因前此生產效率欠佳最近採用按件給資辦法經全體社員全體贊同生產效率增加甚大其製造程序如後

圖序程造製社作合器機陵零



表統系織組社作合器機陵零



業務組織

本社業務方面由西南區辦事處委登為本社經理經理之下
分設工務業務兩部其組織系統附表於下

特種委員會

本社特種委員會分三種由社職員選舉組織之第一種為購銷委員會關於購銷事項由委員會決定經理負責執行第二種為福利委員會關於社員僱工衛生教育及其他一切福利事項由委員會決定施行第三種為懲獎委員會關於工場工作規則及社員工友規約之遵守及工作成效之良否與全體社職員服務之勤怠均由委員會實施懲獎之責以上各種委員會每半月開例會一次遇有特別事項時得臨時由經理招集之。

職員僱工人數

職員五人社員十九人預備社員六人僱工六人。

職員薪資

本社職員薪額暫定最高為壹百元最低為叁拾元以月計算

社員僱工薪資

本社社員薪資暫定最高為二元二角最低為壹元壹角預備社員為五角以日計算僱工工資暫定最高為捌角最低為柒角以日計算。

成本損益

本社所出成品不定致每月純益不能確定平均約在三千元左右。

現時狀況

本社現時產品日增營業甚為發達尤以所製之切麵機供不應求現擬增貸活動週轉金多儲原料盡量趕製。

我們的目標為組成三萬個合作社，我們的希望，充實此舉可使中國經濟完全復興，千百萬人民生活的水準得以提高，使未曾開發之富源變成有用，有助於失業亡命之不幸者。

工業合作社為中國變成新國家之調整器，合作社越活動而不集中，越能貢獻驚人的成績。有訓練之技術和組織工人，這樣的分散各地，才能培植成功一個新的中國。

——弗蘭西斯：中國工業合作運動。

零陵第一玻璃生產合作社業務狀況

經理唐 倣

沿革

民國廿八年春二月，王壬秋陳俠侯等邀集停設之原零陵天寶玻璃公司工友劉鐘，李義等四十餘人，倡議組織本社，經中國工業合作協會零陵事務所楊主任景祿，崔指導員月輝指導，於六月十四日正式成立，承頂零陵瀟湘門內河街六四號天寶玻璃公司舊址，及各項設備。成立不久，即行開始工作，經於十月廿一日由湖南建設廳發給建字第七一〇〇號登記證核准成立。

組織經過

本社原有社員四十三人，成立時當經選舉李身李義與錦劉鐘史開林五人為理事，并推李身為主席，李義為司庫，龔錦為書記，組織理事會，蕭蔭雲魯清華鄧鑫為監事，并推蕭蔭雲為主席，組織監事會，原期以合作方式謀大眾幸福，詎以距離事務所稍遠，指導工作不無困難，以致糾紛時起，影響工作匪輕，幸經辦事處查明詳情，先後經葉區視察德光，崔指導員月輝，於去年十二月本年三月間，指導改組，減少社員為二十人，改選劉鐘、李義、史瑞庭、黃志益、鄧鑫為理事，并推劉鐘為主席，李義為司庫，史瑞庭為書記，黃志益為工務主任，鄧鑫為營業主任，黃岳峯、彭漢臣、湯漢生、為監事并推黃岳峯為監事主席，遵照各項規約，負責辦理社務業務工務各項事宜，以迄於今。

貸款總額與保證金額

本社成立時，備向事務所借款五千元，旋因原料飛漲，資金不敷週轉，於去年十二月間本年三月間先後加借五千元，總計現有貸款總額為一萬元。本社原有社員四十三人，每股金額二十元，共認四十五股，股金額為九〇〇元，保證倍數十倍，保證金額共九千元，改組後，社員二十人每股改為十元，共認八十股，社股金額為八〇〇元，保證倍數改為廿倍，保證金額為一萬六千元。

建築及各項設備

本社承頂天寶公司之煙筒一座，溶爐一座，烤爐一座，裁置機一架，壓機一架，及各種玻璃用器之各項模具等計值二千元，以後增添各種模具值一千元，共計本社現有設備共值三千元。

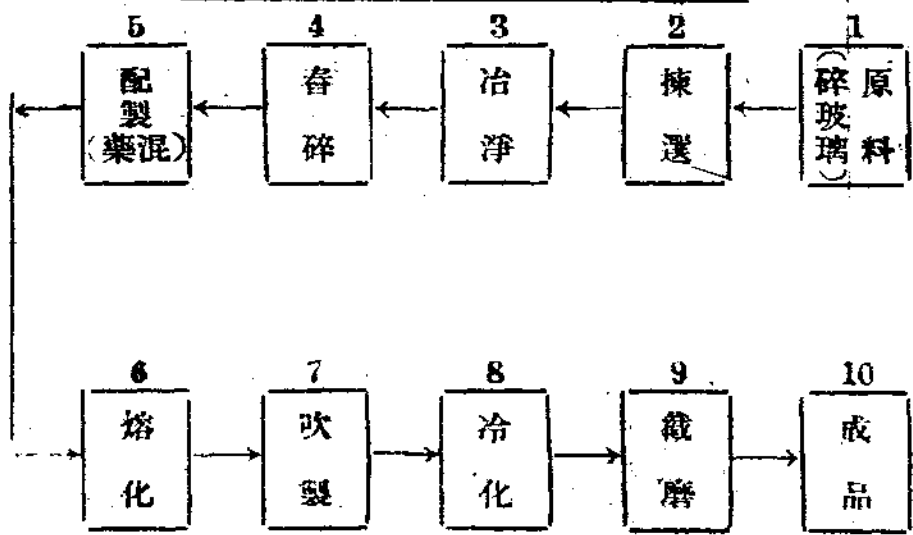
生產種類

本社設備僅限於製造各項玻璃器皿，現行出品種類，燈器佔十七種，燈罩佔十一種，杯器佔十二種，瓶器佔十三種，花貨佔九種，總計出品種類為六十二種。

工場組織

本社工場組織，設工務主任（兼藥化師）一人，下分吹

圖 序 程 造 製 社 作 合 璃 玻 陵 零

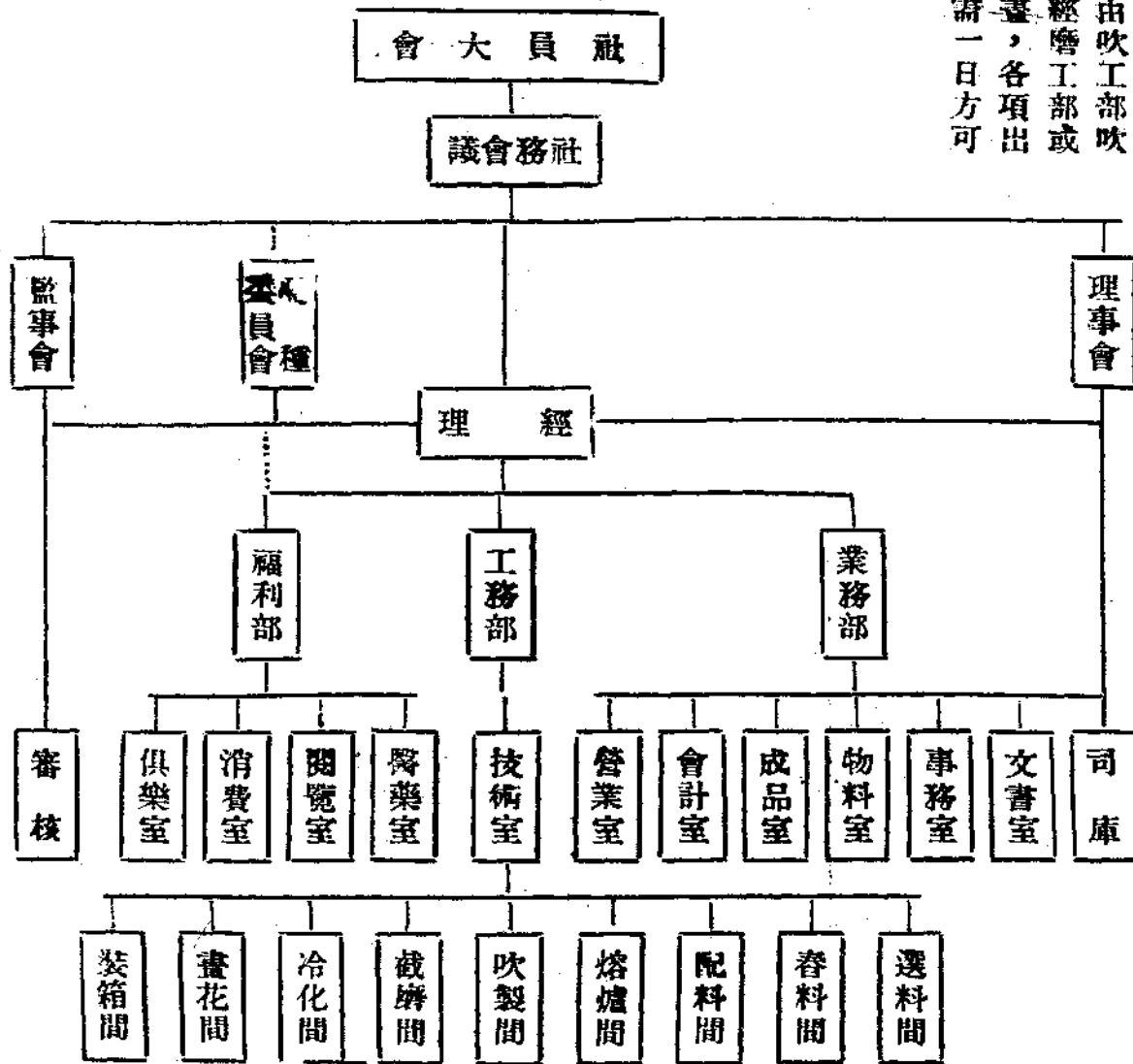


工部、燒爐部、磨工部、(即車工部)裁機部、(即裁置部)粗工部(即小工部)畫花部各部均設領班(即工頭)管理各部事宜

製造程序及效率

原料經粗工部洗淨舂碎，並經藥劑室配製各種化學藥品後，交由燒爐部置溶爐內熔化，溶為液體，由吹工部吹出各種貨器，置烤爐內冷化，冷化後之出品，再經磨工部或裁機部加以裁磨即為成品。花貨則另送畫花部繪畫，各項出品之完成效率不一，平均估計自原料至成品，約需一日方可完成。附製造程序表如下：

表 統 系 織 組 社 作 合 產 生 璃 玻 陵 零



業務組織

本社設經理一人由西南區辦事處派做担任下設工務業務福利三部其組織系統如附表：

職員人數

本社職員除經理會計各一人由區處介紹外，其他事務營業等職均由社員擔任。

社員及僱工人數

社員二十人，僱工五人，學習生六人，

職員薪資

除津貼伙食外，每月平均三十五元。

社員僱工薪資

工務部工人除小工外均係採用包工制，按出貨計算每月約需工資八百元，營業部工人及小工之薪資，係按月給付，伙食由社津貼，最高薪額為三十六元，最低為十元，每

月約共需工資二百卅餘元，伙食費五十元左右，

成本損益

本社每月平均開支約為六千元，產品總額為七千元，每月純益在千元左右。

現時狀況

本社現為桂林德成行包製酒瓶一萬隻，尚欠三千支，桂林合作社代營處定製各貨一千元，現未交貨，均擬於五月底交清。為嚴格配備工作起見擬將各部工作人員，予以適當調派，務使人盡其才，用得宜，方可嚴行賞罰，推進工作，以前車工部僅一人工作，以致毛貨堆聚太多，現已新增一人，此後成品出貨即可較前迅速一倍矣。

湖南省合作事業委員會公函

會字第二二四八號

案查本會組織規程第六條規定「本會為執行各項決議及進行各項工作設總幹事一人由主任委員就委員中提請委員會聘任之」又查本會自二十七年十一月照現行組織規程改組以遠因迭次遷徙致委員會延期召集所有總幹事一職迄未聘定茲經提由本會第八次委員會議議決推聘丁委員鵬嘉為本會總幹事除呈報並分行外相應函達貴處 即煩查照為荷此致

中國工業合作協會西南區辦事處

兼主任委員余籍傳

邵陽第一精棉合作社業務狀況

沿 革

本社於民國二十八年四月由中工協會西南區辦事處指導組織成立貸與資金伍萬元作為購置材料機件活動等費當時社員不過三十餘人其中會操此業之諸練技工僅得十餘人故於生產技術以及業務管理等事均未臻完善後經指導機關竭力援助派遣指導員介紹經理及各部技工人員俾專責成社業務之訓練與推進基礎賴以奠定繼續發展始有今日之形態。

貸款總額與保證金額

本社向西南區辦事處貸長期款五萬元限於五年內分別還清本社共有社員四十八人共認三百股每股股金十元保證倍數二十共計保證金六萬元。

建築及各項設備

本社現有小清水池二方可供四百磅藥棉洗清之用煮料鍋二座每日最高生產量一千二百磅鍋爐一座除供原動力外尚可供烘燥藥棉紗布之用動力彈花機二部每日最高生產率一千二百磅藥棉。

生產種類

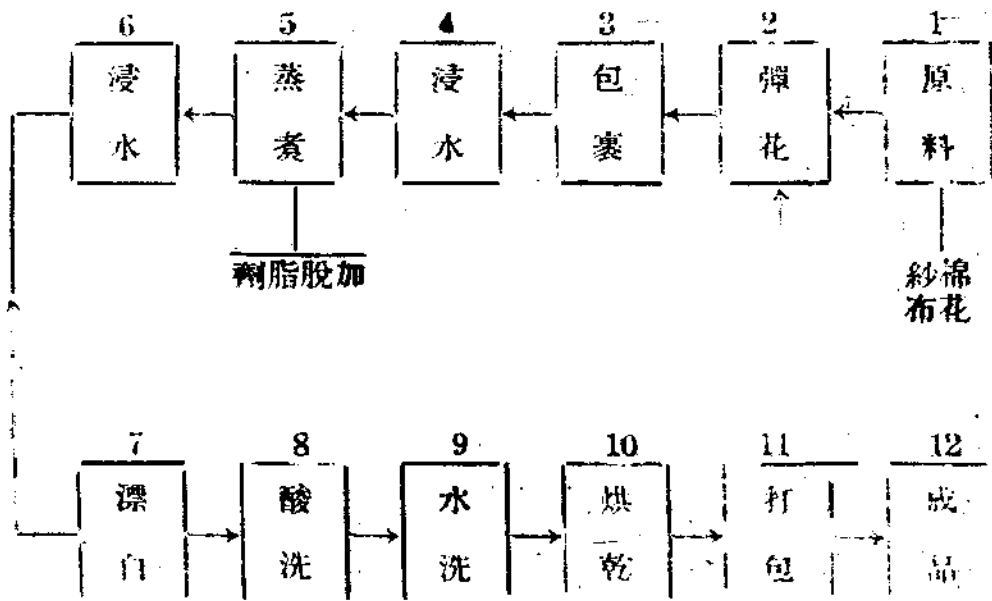
本社現製脫脂棉及紗布救急包三種出品

製造程序及效率

彈花部現有七人每日彈花一千二百磅平均每人一百七十

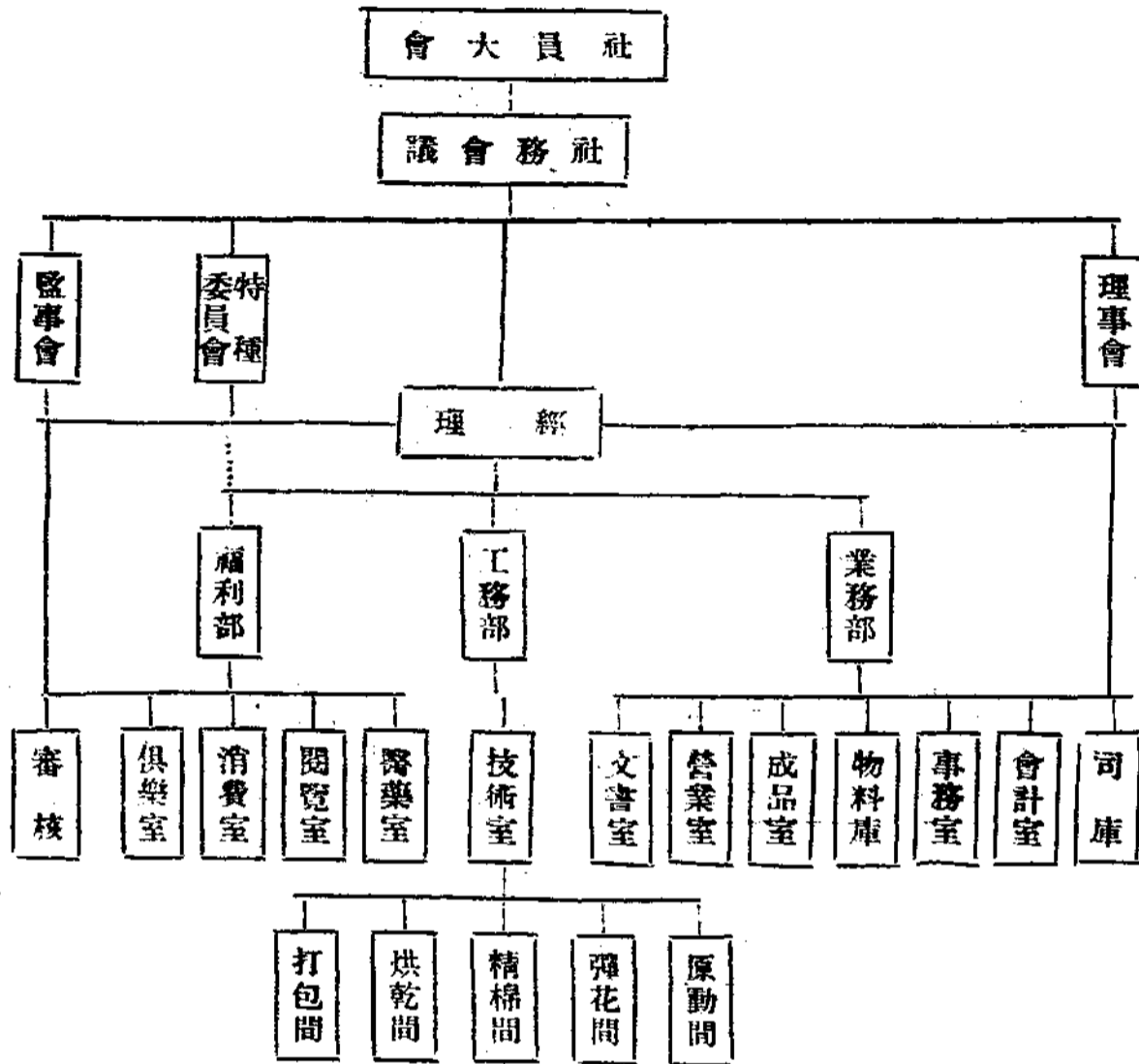
磅精練間廿六人每日踏包洗包機一千二百磅平均每人四十五磅原動部八人分配兩班工作乾燥間三十四人每日分兩班工作十八小時可打包二千磅附製程序表如下：

邵陽第一精棉合作社製程序圖



經理李維康

表統系織組社作合產生棉精陽邵



本社業務方面由西南區辦事處委派維康為經理下設總務
工務福利三部及會計室其組織系統如附表：

業務組織

社員僱工人數

本社現有社員四十八人僱工七十七人。

職員人數

本社現有職員九人。

職員薪資

本社職員薪額最高為壹百元最低為卅
五元以月計算。

社員僱工工資

本社社員待遇百分之八十為十八元百
分之十在廿元以內百分之八在卅元以內百
分之二在六十元以內以月計算僱工工資最
高為一元五角最低為五角五分以日計算。

成本損益

本社月產脫脂棉二萬四千磅每磅成本
約洋二元六角賣價二元六角五分每磅純益
五分月產紗布八千磅每磅成本約洋七元二
角賣價七元四角每磅純益二角合計月得純
益二千八百元。

現時狀況

本社現購置量，尚屬可觀，價值亦較
低廉，故出品多為各軍事機關、醫院、學
校所樂於採購近月來接收定貨達三十萬元
現正日夜工作以應需求並為普遍供給起見
即着手擴充各部設備改良成品增加產量。

新化造紙生產合作社業務狀況

經理杜時化

沿革

中國工業合作協會為復興中國工業，救濟戰時生產，對於精神食糧文化原料之紙張，因感來源斷絕，目睹湘省為產紙區域，大好原料，不能造出有用紙張，殊為可惜，故於廿七年長沙大火後，時化拆遷湖南造紙廠機件時，西南區辦事處林前主任福裕即邀時化籌辦造紙合作社，嗣後經譚前主任錦貽指導，再四籌劃，以完全機器造紙，非戰時所能辦到，且一大規模造紙合作社成立，影響紙工生計，殊非救濟失業紙工之道，而改良不能普及，亦失「工合」本旨，於是商定原則前部原料配工程，採用機械，後部抄晒工程，完全利用原有紙工，遂擇定產紙最多之湖南新化為社址。

組織經過

本社籌辦之初，因無相當技工為社員，不能造出適用紙張，為應事實之需要乃先招工訓練，作為社員之準備。唯彼等多守舊成性，對於新配合適心性慢之料，以為不易抄作，每不真誠受訓。前後訓練結果，共抽送成績優良者四十餘人。於本年三月十九日，加入合作社為社員，本社始於此時正式成立。

貸款總額與保證金額

本社向西南區辦事處貸款共計伍萬元為固定資金與流動資金分五年分期償還貸款。本社規定保證金額為廿倍，社股

三五六〇元，保證金額為七二二〇〇元。

建築及各項設備

本社建築分事務使用，及業務使用兩部分。事務使用者有事務室，會計室，理監事辦公室，社員宿舍，職員宿舍，食堂，廚房，雜房等。業務使用者，有物料庫，製料場，蒸料間，打料間，動力間，鍋爐間，製液間，漂洗間，水井，水塔，抄紙間，烘紙間，整理間，加工間，打包間，成品庫，電汽間等（附圖見下頁）

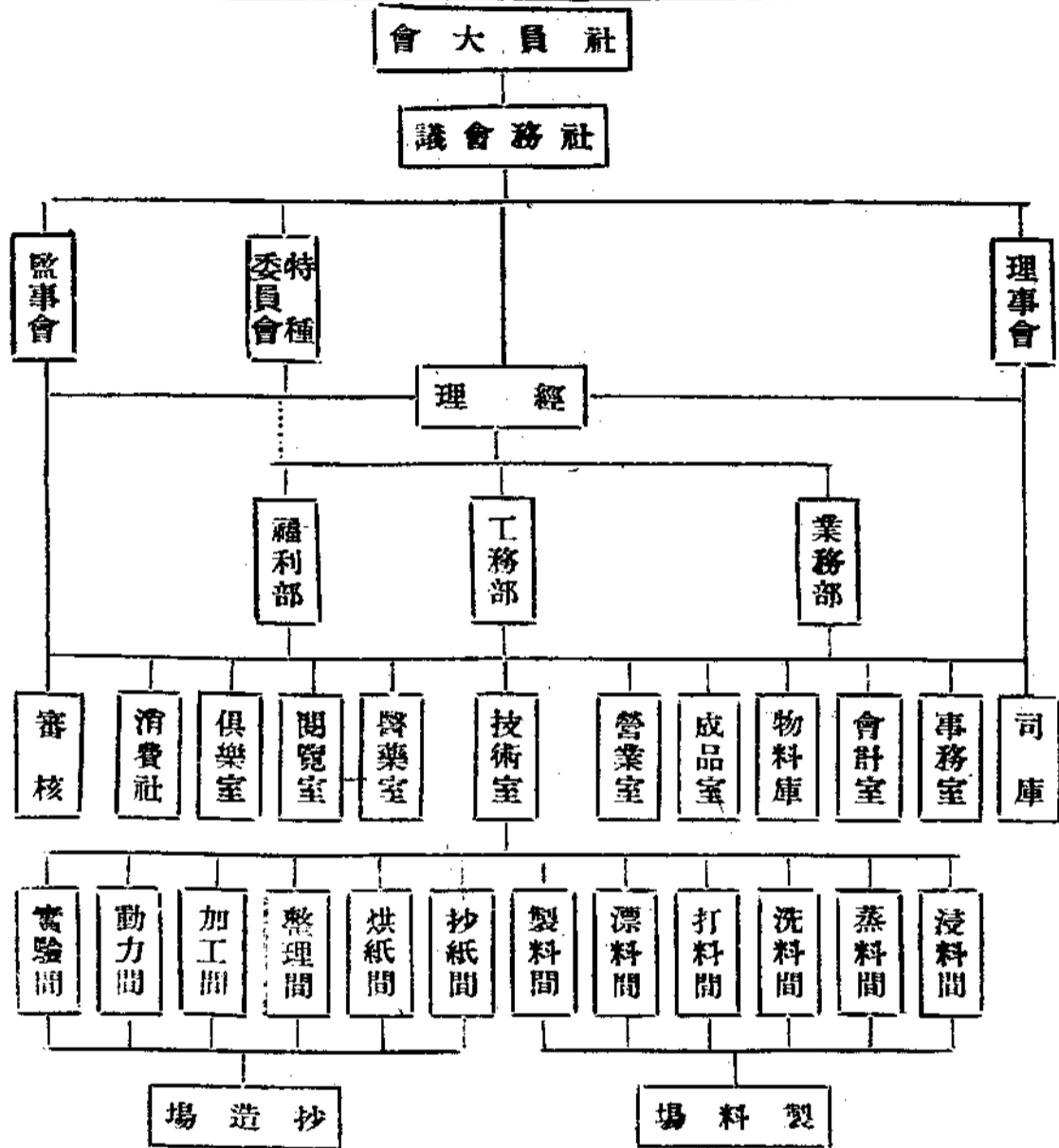
關於機器設備方面：2x2蒸料水泥鋼鍋二個，4x2全鋼煮料鍋一個，5x10大鍋爐一個，10P.H. 蒸汽引擎一部，3P.H. 蒸汽引擎一部，2部嘴式打漿機二部，濾水機一部，31/2"x33"蒸汽滲浦一座，水塔一座，蒸汽發水管俱全，K.W.3.2發電機一具，電汽設備俱全，供全廠夜工電燈之用。浸料洗料漂料池共八個抄槽榨十五套，雙抄槽榨五套，烘壁十五條，特種烘房一間，打包機一架。

生產種類

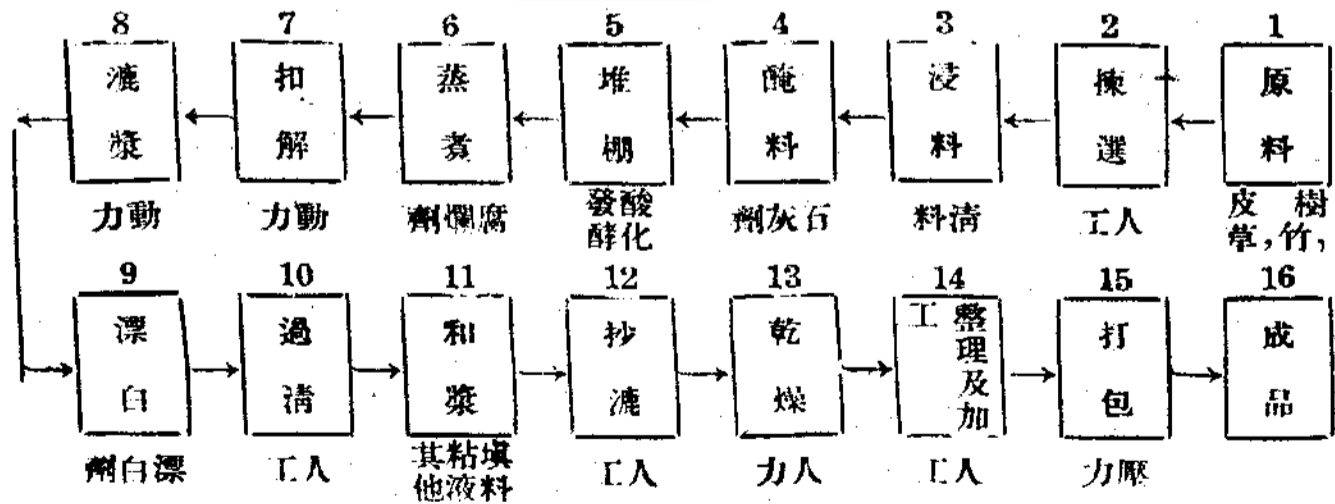
本社現時產品暫以「證券紙」「玉版紙」「書面紙」「牛皮紙」「書報紙」五種為主要出品，以上五種紙張均係土槽所能製者，證券紙與玉紙版均能代替洋紙之用，可寫墨水鋼筆。現亞新地學社向本社定購多量印刷地圖。

製造程序及效率

表統系織組社作合產生紙造化新



圖序程造製社作合紙造化新



按造紙工程第一步為選料，第二步為製料，第三步為配料，無論其為機器造紙或手工造紙，必先經過此項步驟，本社生產效率，現有十五槽已能上手抄晒，即以此為標準，以五槽造牛皮紙槽日出紙一令五槽造書面紙，每槽日能出三百張五槽造證券紙每槽日出二百張每月以廿七日計算牛皮紙五槽月出一三五令，書面紙五槽月出紙八十一令，證券紙五槽月出紙五十七令，此為本社現時最低額產量之估定（附製造程序表見上頁）

業務組織

本社設經理一人，由西南區辦事處派時化擔任經理之下分業務工務福利三部（表見上頁）

社員人數與工資

本社現有社員四十八人。最高工資為月支三十元最低者月支十二元。

職員人數與薪資

本社現有職員十七人。最高薪資為月支一百三十元，最

低月支二十五元。

僱工人數與工資

本社現有僱工十一人。最高工資為十二元，最低十元以上伙食由社供給。

成本損益

本社照最低量之產品估計，每月可出各種紙張二百七十令估價八千九百七十三元。各項原料費每月約二千七百三十二元薪資燃料消耗等費約三千一百七十一元，收支相抵可得純益三千元。惟原料及成品漲落不定，每月平均純益約在兩仟元之譜。

現時狀況

本社貸款五萬元，大部用於設備方面。在工業落後之中國，可算粗具規模，因設備費太多現時對於流動資金較少，但尚能維持現狀。正擬向西南區再請增加貸款，使營業擴大發達。本社現時所出之各種紙張在市面上已供不應求，現正盡現有物力人力財力加緊生產以維持後方精神食糧之原料

計劃

中國工業合作協會西南區組織運輸計劃書

謝廣綸

前言

本區僻處西南，各處合作社遠在各地缺少聯繫。際此軍事時期，運輸工具缺乏，因而各合作社原料之購進及成品之推銷，時常發生困難。本區有鑒及此，為謀工合事業之發展起見，深感有統籌供銷及運輸之必要。除供銷計劃另行發表外，茲將所擬運輸計劃，先行發表。

本區運輸，擬以鐵路為骨幹，利用人力板車及木船，組織運輸合作社，分三期舉辦，自二十九年七月起，每半年為一期，迄三十年十二月底完成。各期路線如下：

第一期——衡陽至邵陽。邵陽至黎家坪。邵陽至新化（沅江）。冷水灘至零陵。

第二期——邵陽經洪江至芷江。新化經煙溪至溆浦。新陽至吉安。郴縣至贛縣。

第三期——芷江至貴陽。柳州經河池至貴陽。平樂經營梧至鬱林。

茲將第一期業務估計，草擬於後，其二三兩期，容再登載。

第一期業務估計

1. 衡陽邵陽間公路一三六公里，板車四日可達來回須八日以每日四輛計需三二輛每車可載重二五〇公斤，以每一〇〇公斤收費十元計，每車來回可收運費共五〇元，每車二人，每人每日工資二元，來回一次共支三二元，收支相抵可盈

餘十八元，三二輛每月約共可盈餘一六〇〇元。

社員人數六四人 職員二人薪支一〇〇元

辦公費一〇〇元 公路捐五〇元

雜項一〇〇元 修理費一五〇元

尚得純益一一〇〇元 貸款三二〇〇元

2. 邵陽黎家坪間公路計一七公里，板車一日來回一次，共用二十輛，每車載重二五〇公斤，以每一〇〇公斤收費一六元計，每車來回一次可收運費共八元，每車二人每日每人工資二元，收支相抵每車可盈餘四元，二十輛每月共可盈餘二四〇〇元

社員人數四〇人 職員二人薪支一〇〇元

辦公費一〇〇元 公路捐二七元

雜項一五〇元 修理費一〇〇元

尚得純益一九二三元 貸款二〇〇〇元

3. 邵陽新化間水路計二〇公里，下水行程二日，上水行程五日，來回共需七日。租用載重一〇〇〇公斤之民船三艘輪班航行，下水每船可收運費十元，上水每船可收運費十五元每船每月可收運費一〇〇元。船隻租金及船夫工資每月約為六〇元，收支兩抵每船每月可盈餘四〇元。用船三艘每月共盈餘一二〇元

社員人數七人 辦公費一〇元 雜項三〇元

修理費二〇元

尚得純益六〇元 貸款一八〇元

4. 零陵冷水灘間水路三〇公里，上下水均一日可達。用

載重一〇〇〇公斤之民船二艘，每日對開一次。以上下水每船收運費四元計，每日為八元每月二四〇元，前零陵事務所接收難民工廠時，有船二隻，稍加修理即可適用，除船夫工資每月開支一二〇元外，可盈餘一二〇元

社員人數七人 辦公費一〇 雜項三〇元
修理費二〇元

尚得純益六〇元 貸款二〇〇(修船)

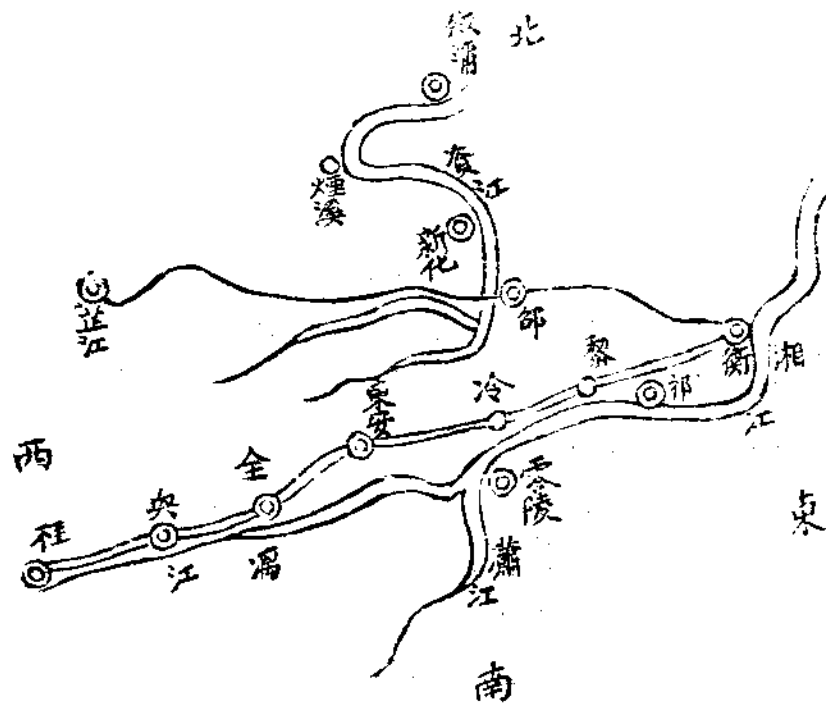
以上四社

社員人數一一八，職員四人

純益三一四三元 貸款總額五五八〇元

為運輸迅速及互相關聯成有組織之運輸網計，西南區設聯運處派主任一人以資統籌全局。並擬於衡陽、邵陽、桂林、冷水灘、新化、黎家坪、祁陽、七處設運輸聯絡員一人，以便運輸社與運輸間聯絡，或與當地之事務所及生產合作社聯絡。運輸聯絡員由聯運處統轄，則收事半功倍之效。運輸聯絡員可由各社職員或社員兼充。遇必要時由聯運處僱用，薪支由各社分擔之。

本區地理形勢略圖



同 工 園 地

爲推行工合事業進一言

成 然

這塊園地，專爲同工而開。旨在假此交換工作心得，探討疑難問題，以求其確切的結論。他是蘇洲，或是沙漠，須要每個園丁負責來決定。本文作者成然君，是幹訓班一位同學，首先揚起響應之旗，編者除對他深表欽佩外，並望其他同工，都能步趨成君之後，源源惠稿，使這塊小小園地，漸漸鬱茂起來。至於本文坦白不諱的申述，因症應針的見解，雖與合作法規，稍有出入，却也值得我們加以注意。

編者

工業合作事業，是發展國防經濟建設，樹立民族工業的基礎，已爲中外人士所公認。它對於抗戰的支持，也有相當的貢獻。不過一種新興事業的肇始，有其優點，亦必有其弱點，欲謀改進，應先明瞭優弱之所在，根據客觀的事實，再想出改進的方法。筆者不揣謏陋，茲就管見所及，願爲推行工合事業進一言：

我們先談談工合的優點：合作社的職員，如理事、監事、書記、司庫等，是由合作社的組成份子——社員——選舉出來，不好的職員，他們可以實行罷免；有關共同利益的事項，亦可在大會提議通過實行；有損或感不便的事項，亦可在大會修正或廢除。則三民主義的民權——選舉、罷免、創制、複決四權的行使，人民都可由此得到訓練。合作社的公共事業——生產、消費、分配等，由他們自己管理；他們的生活，由他們自己改善，治理公共事務的能力與知識，亦由此學習與實行。即以其體的事實，實際經驗，來訓練他們，教育他們，使他們能實行自治的工作，這種訓練，比任何宣傳方法都實際，實在是人民實行民主政治的初步。其次談

到弱點：工業合作雖有不少優點，惟在草創伊始，自不免有許多困難。如合作社的工人，出身既然不同，而且缺少訓練，對於合作事業的使命和自身的責任，不明的人容易想到：「合作社是我們自己的，既然是自己的，自己就是老闆，既爲老闆，對於工作，高興做就做，不高興做可以不做」。於是合作社中便難免發生怠工的情況。如果指導員去指示他們，糾正他們，他們反振振有詞。果如斯，對於工合前途無阻礙。

目前我國對於工業合作事業是如此需要，而其實際情形，並不算十分完滿，仍有待於改進。凡百事業的進行，最重要的莫過於幹部之樹立。工合事業，自亦不能例外。所以事先應訓練一批技術的、業務的、會計的、指導的工作幹部，給他們以發展業務的專門學識與能力。幹部訓練完成之後，依照地區和工業部門，予以適宜的分配。以三人或四人負責組織一個合作社，合作社的整個責任，即完全責成此三數人，這三數人再去召集工人（並非社員。）進行組織，其步驟可分作三個時期進行：

、開始時——姑定第一個年度，一切社務和責任，全由此三數人担任，一切均依合作方法進行，隨時隨事開導工人，以身作則、進行社務之訓練。年度終了，將業務作一結束，亦按照合作法規，所有盈餘紅利，依法分配。最後并告訴工人，這就是合作社的作法。

二、第二度開始時，工人見到合作社的好處，自必希望入社，當介紹他們為預備社員。在預備社員時期，可以選任代表，和那負責的幹部社員共同參加社務組織，並實施社員

的嚴密訓練。

三、第三年度開始時，社內工人——即預備社員，既已明白合作社之意義與內容，又受到嚴密的實際訓練，自可為正式社員。從此一切社務，全由他們自己來管理。過去負合作社責任的三數幹部，此時則退居監督地位，或另發展新社。

另一方面，主管機關，隨時派員到各社觀察指導、調查、考績、依照這樣程序進行，不但目前各合作社的一般毛病可以免除，上合事業的前進，且將更為有望！

「我們在抗戰根據地的西北西南諸省，積極地開發國防工業中小工業和礦產林木，以全國的技術人才資本，集中力量來做，必可為國家經濟建設確立永久的基礎，就是軍需民用，也可不慮匱乏。我們農業國家，戰時經濟持久的堅韌，是敵人所未曾計及的一點，給敵人一個最大的失敗，所以就經濟而言，中國是足有長期抗戰，而沒有被敵屈服的可能。」

——蔣總裁：五中全會開幕詞。

簡訊

本區增設四事務所

本區為積極推進工作起見，最近增設全縣，宜山，柳城，平樂等四事務所。各所人選，均經派定，並已着手籌備云。

邵陽難民新村馬車開始營業

邵陽難民新村所製四輪馬車十八輛，業經湘省公路局允許通行。現已開始邵陽洞口，及邵陽衡陽間之運輸。

孫主任月中赴渝

本處孫主任定於本月十二日赴渝出席本會第二屆工作會議，業區視察及史課長屆時亦同往參加。行期中處務將由宋秘書代行云。

本區產品運渝展覽

本會第二屆產品展覽會，於下月一日在渝舉行。本處業將轄區各合作社產品，分頭彙齊，於上月廿八日，由衡所主任趙雲梯，郵所主任趙叔翼等照料裝船，自衡啓程，復於三十日自長沙轉宜昌，直赴重慶云。

貴陽將成立合作社十處

本區貴陽事務所，已決定在貴陽及鎮遠兩地，成立合作

社十處。計硫磺社一，造襪社二，製鞋社一，成衣社一，製煙社二，織襪社一，化學工藝社一，織巾社一。組社人數，定為一百五十名，貸款兩萬二千元。本月內，即可成立云。

桂林組社展開

本處為展開工作起見，最近已在桂林成立合作社十四單位。計共貸款四萬餘元云。

組織課擬辦講習會

本處組織課，擬利用暑期舉辦合作職員講習會，藉以工合之基礎訓練。惟以籌備匪易，將先就本處辦理云。

婦訓班學員組社

桂林婦訓班結業後，該班學員已組成合作社三處，計化學工藝社，縫紉社，織襪社各一。

兩事務所所址遷移

本區那陽事務所所址，原在北正街四十一號，現已遷至牛倉街三十一號黃氏宗祠內。又貴陽事務所所址，原在珠湖井十八號，現已遷至關雲閣云。

本處舉行同樂會

本處同仁王蔭南等四人，及幹訓班學員花占雨等八人，

最近調派平樂，宜山，全縣，柳城等事務所服務。本處同仁為表示歡送起見，特於上月卅一日晚七時，假本處會客室舉行同樂大會。到會三十餘人。開會後，首由孫主任訓話，對將行諸同仁，勉勵有加。講畢，繼以娛樂，項目繁多，精采百出，同仁等均感興奮。當晚，並承孫主任捐贈茶點費十元，葉、王、劉、史四課長各捐贈二元，茶點異常豐富。至九時許，始散會云。

人事動態

派零陵事務所主任楊景祿，衡陽事務所主任趙其梯，祁陽事務所主任趙叔翼赴渝參加本會第二屆工作會議。衡所趙主任及祁所趙主任已押運產品先行，行期中衡所事務，調任本處視察員楊子英暫代，祁所事務，調任組織訓練股長王懷良暫代。零所事務，俟楊主任行後，再行調人暫代。調本處視察員王蔭南任平樂事務所籌備主任。調本處視察員張蘊良任柳城事務所籌備主任。調零陵事務所主任楊景祿赴渝，公畢後調為全縣事務所籌備主任，公出期間，調桂林區指導員包永林暫代。祁所主任趙叔翼赴渝，公畢後，調王懷良任宜山事務所籌備主任，公出期間，調本處指導員黃超暫代。

總會消息一束

本會秘書室代理主任夏博泉先生，現經人事委員會議決，改為責任。

本會新派袁鍾琪先生為本會會計專員，負責本會承製軍器成本會計事宜。袁專員為遼甯人，北京大學經濟系畢業考

取會計師曾任東北大學講師及軍需學校教官安徽省政府科長等職云。

本會顧問兼技術指導專員艾黎先生，前為推動西南及東南各區工作，曾於上月由渝起程前往廣西轉道東南區，現又循原路返渝將赴川鄂豫等地視察云。

本會收支浩繁，稽核事務，異常重要，特派錢實一先生為本會稽核。錢為浙江紹興人，曾任農本局福生莊科長，大通紡織公司廠長等職業已開始稽核本會收支賬項。稍緩即赴各辦事處稽核云。

西南工合月刊

第二卷 第五期

出版 中華民國廿九年六月一日

編輯兼 中國工業合作協會西南區辦事處

發行者 桂林東江路九十二號

印刷者 桂林建設印刷廠

桂林廣潭門外百岩山

本期業經廣西省圖書雜誌審查委員會發給第一四號審查證

本刊 零售 每二角

寫在後面

編者

本會第二屆工作會議，及各區合作社產品展覽會，將於下月初在渝舉行。本刊特假本期，發行工作特輯，將西南區工作概況，公諸社會，並願假此刊尾，略陳意見如左：

(一) 破成見客觀的檢討工作——中國工合事業，是抗建大難下的產物。不但負有增強經濟組織的任務，抑且具有改正社會積弊的使命。中國歷來各種會議，其所以難收很大成效者，與會人的主見過深，不無關係。中國工合事業，尚在初試時期，散佈的區域，却又非常廣闊，各個區域，都有其特殊性質。在檢討工作時候，我們必須破除成見，把事實擺在前面，當或否，關係着客觀的條件，要給它一個忠實的估量，公允的論斷。然後，再找出一條適當的道路。

(二) 重觀摩懇懇的接受批評——本屆展覽會中，每個區域均有產品陳列。這些產品，無一不是我們工合同工的心血結晶。我們要站在整個的工合立場去評定，並且要本着擇善而從的觀念，互相觀摩，互相砥礪。外界有所批評，正是我們改善的借鑑。我們須拿出謙虛懇懇的態度，盡量接受。哥德說：「脫去懇懇，世上沒有一件事可以成就」。這句話大值得我們玩味。

(三) 尚實際忠誠的奉行決議——工作會議，是檢討已往，開拓未來的唯一樞紐，我們要澈底的重視牠，利用牠。會中的決議必須要顧到實際需要，在我們力所能為的，便要全體動員，各守崗位，本着決議的方針，逐步去實踐它。年來，工合事業，已博得國內外有識者之熱烈愛護，政府亦多方予以贊助，對於今後工作的展開，實是我們每個同工義不容辭的。具體一點說來，要想盡到我們的任務，便祇有從忠誠的奉行決議做起。

綜上三點膚見，僅就工合本身而言。此外，我們尤望政府當局，金融界前進，及國際友人，在精神上，能給我們更多的鼓勵，在物質上，能給我們大量的資貸，俾將中國這個新興事業漸漸培養起來，使她得以完成最後的使命。

末後，本刊謹以十二分熱忱，歡迎這兩個大會蒞臨！