

沈厥成  
劉士木 編著

南洋地理  
下冊

商務印書館發行

沈厥成 編著  
劉士木  
趙慎一 校

南  
洋  
地  
理  
下  
冊

商務印書館發行



3 0662 8209 0

目錄

第三篇 荷屬東印度……………一

一 荷印政治中心的巴達維亞……………一

二 人煙稀少的萬丹……………六

幽靜秀美的茂物

三 一日四季的士甲巫眉……………九

風光明媚的萬隆

火山環繞的牙律

四 南岸惟一良港芝拉札……………一二

全島第四良港井里汶

盛產沙籠和沙糖的北加浪岸

目錄

一

(33)-06  
40  
2:2

- 五 全爪最涼爽的拔都……………一六
- 古蹟名勝會集的帝岩
- 鼠疫菸葉齊名的馬吉耶高原
- 世界著名的婆羅浮屠
- 六 養尊處優的日惹蘇丹和蘇丹自治地……………二〇
- 古塔星羅的拔藍班南
- 七 富庶的梭羅特別省……………二三
- 八 華僑發祥地三寶壠……………二六
- 染歐風最早的錦石
- 九 全島第一大埠泗水……………三〇
- 膏腴的伯蘭打河流域
- 山多野少的諫義里府



一〇	東爪哇樂土的瑪琅……………	三四
	莊嚴偉大的發克爾火山	
	南洋海上交通中心的外南夢	
	世界最大的死火山口意千盆地	
	地瘠民貧的馬都拉島	
一一	荷印本部的概況……………	三八
一二	神祕的峇厘島……………	四二
一三	島嶼羅列的小巽他列島……………	四六
	強悍而有規律的安汶人	
	海底花園的班達羣島	
	盛產真珠的阿盧羣島	
一四	地廣人稀的新基內亞……………	五一

石器時代巴布亞人

盛產香料的摩鹿加羣島

一五 號稱極樂國的萬鴉佬……………五六

扼荷印交通咽喉的望加錫

港灣紛歧的西里伯島

一六 盛產煤油的三馬林達……………五九

膏腴的巴里托河流域

華人創立的坤甸埠

一七 商港而兼軍事重鎮的三打根……………六三

號稱『新福州』的砂勞越

地廣人稀的婆羅洲

獵取人頭的達亞克人

一八 以產錫著名的勿里洞邦加兩島……………六七

便於灌溉航運的募雪河

盛產橡皮的占碑

星散大洋的寥內州

一九 新興的先達……………七二

蓬勃的棉蘭

民風強悍的亞齊

山脈盤互的打巴奴利州

幽美的都拍湖

二〇 不愛清潔的峇達族……………七六

富庶的東海岸州中部。

繁盛的巴東

荒僻的平古彝州

盛產胡椒的南榜州

二 東西異趣的蘇島……………八〇

荷印人文地理的鳥瞰

二二 荷印人文地理的鳥瞰（續）……………八五

第四篇 美屬菲律賓日屬太平洋諸島……………八九

一 『東方小紐約』的馬尼拉……………八九

二 碧草如茵的海濱公園……………九五

萬人空巷的『利撒節』

舉國若狂的『嘉年華會』

三 馬尼拉的娛樂和水厝……………一〇〇

馬尼拉的著名監獄

馬尼拉的日本人

東坂岸河的水利

四 水陸交通便利的沓路拉……………一〇四

曾爲林道乾佔領的亞峨河流域

號稱『雲中花園』的碧瑤

諸族雜居的高山省

五 富庶的呂宋西岸……………一〇九

肥沃的嘉牙因河流域

無良港而多暗礁的呂宋東岸

軍事上佔重要地位的甲米地

物富民豐的內湖沿岸

驚心動魄的配生祥峽谷

六 突飛猛進的描東岸……………一一五

可怖的沓路活火山

富有獨立精神的沓路居民

七 山多林茂的呂宋南部……………一一九

物產豐富的民都洛島

富棄於地的加撈絲羣島

蠶形的巴撈溫島

地小民稀的菲約羣島

八 宜於耕種的班乃島……………一二三

糖業大城市的怡朗

以產糖著名的尼格羅島

九	菲律賓第二大會的宿務·····	一二七
	麥哲倫被害處的馬丹小島	
	丘陵起伏的保和島	
	以產馬尼拉麻著名的禮智島	
一〇	港灣屈曲的樹里爻·····	一三三
	棉蘭老第一大會的三寶顏	
	盛產珍珠貝的蘇祿羣島	
一一	支流交錯的高脊描到河·····	一三七
	日僑醫集的達卯	
	地廣人稀的棉蘭老島	
一二	菲律賓的位置和形勢·····	一四一
	菲律賓的氣候	

菲律賓的人口	
一三 菲律賓的居民	一四八
一四 菲律賓的政治	一五四
一五 菲律賓的語言	一五九
菲律賓的宗教	
菲律賓的教育	
菲律賓的物產	
一六 菲律賓的華僑	一六四
菲律賓日僑的勢力	
菲律賓的獨立前途	
一七 南洋廳所在地的可樂島	一七〇
水底現五色的帛琉羣島南部	



燐礦豐富的安瓜爾島

日美爭執的雅浦島

一八 美國海軍根據地的阿布拉港……………一七五

有經濟價值的雪平和台尼亞兩島

散在廣大礁湖中的特路克羣島

一九 日屬太平洋羣島中最大的波那皮島……………一八〇

崎嶇不平的苦沙依島

由珊瑚礁而成的麻紹耳羣島

日本委任統治地的由來

二〇 日屬太平洋羣島的面積和形勢……………一八三

日屬太平洋羣島的氣候

日屬太平洋羣島的物產

日屬太平洋羣島的政治

一一 日屬太平洋羣島的居民……………一八九

日屬太平洋羣島的交通

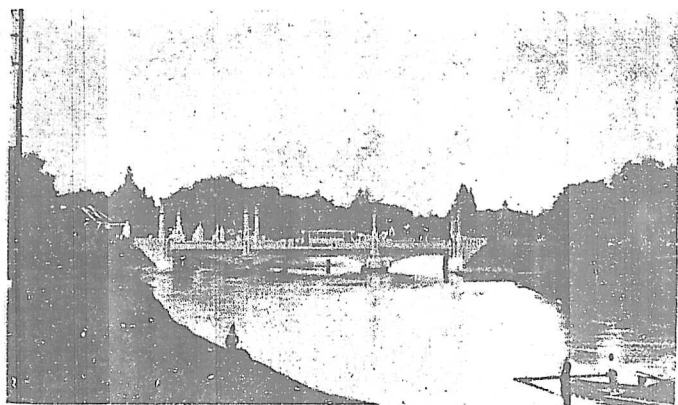
委任統治問題



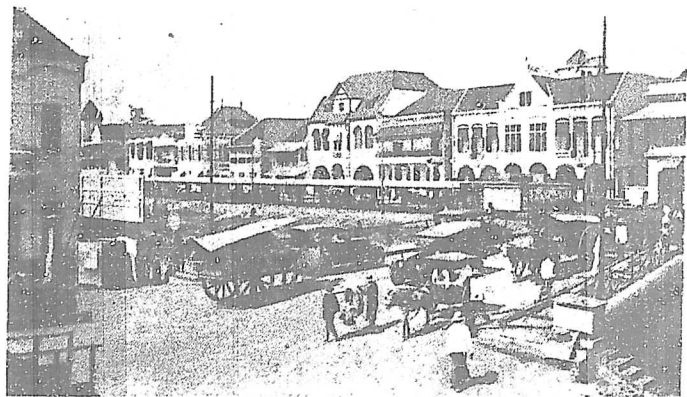
巴達維亞運河畔之浣衣



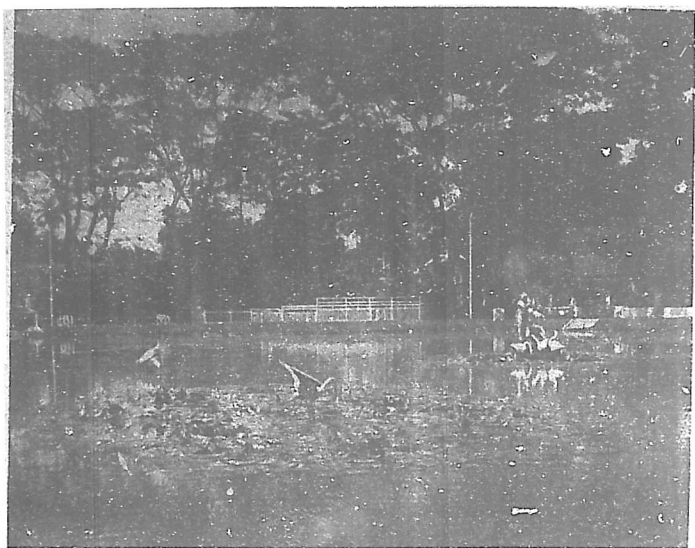
三寶壟新市區



泗 水 的 橋 梁



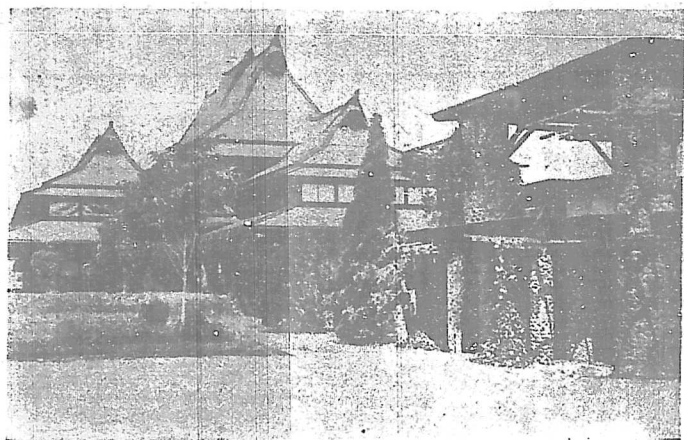
泗 水 的 街 市



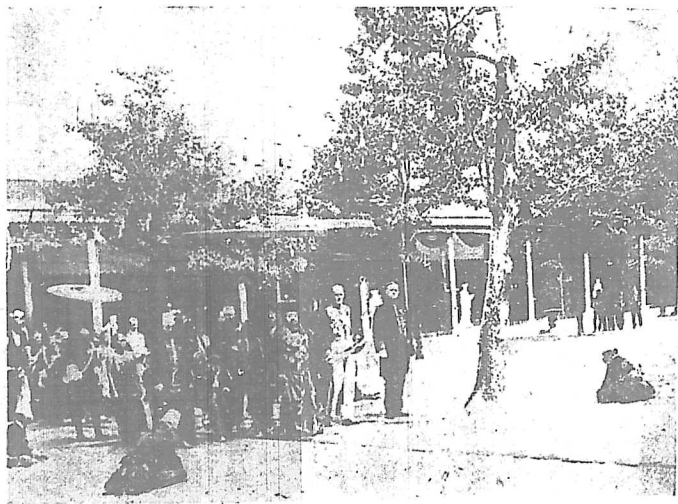
梭 羅 公 園



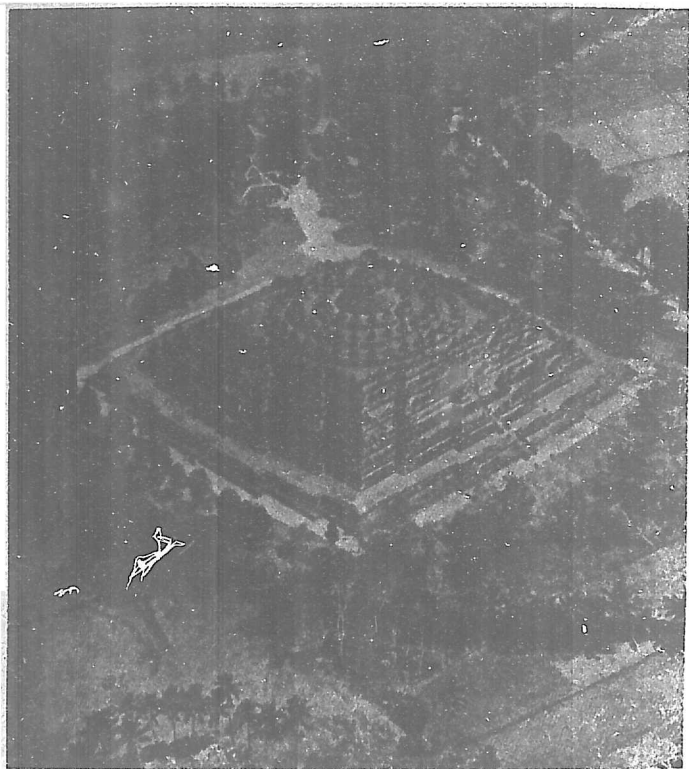
茂 物 植 物 園 的 一 角



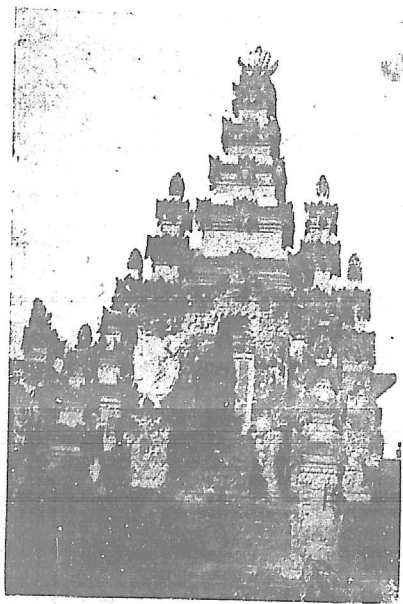
萬隆工業專門學校



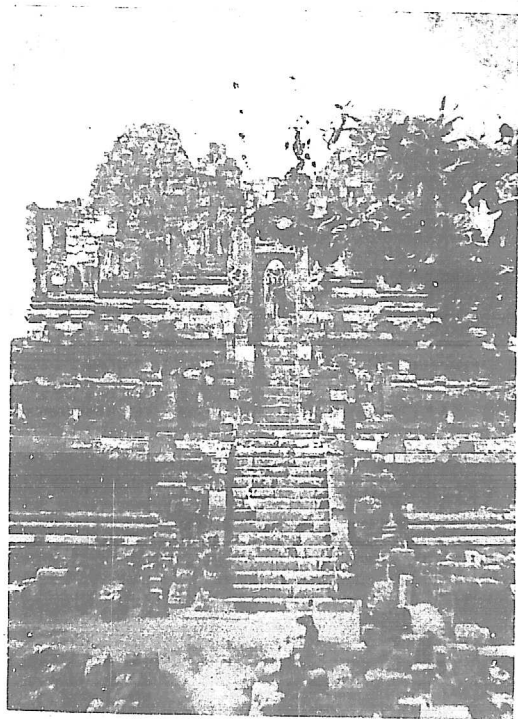
巡出南梭梭



婆羅浮屠的鳥瞰

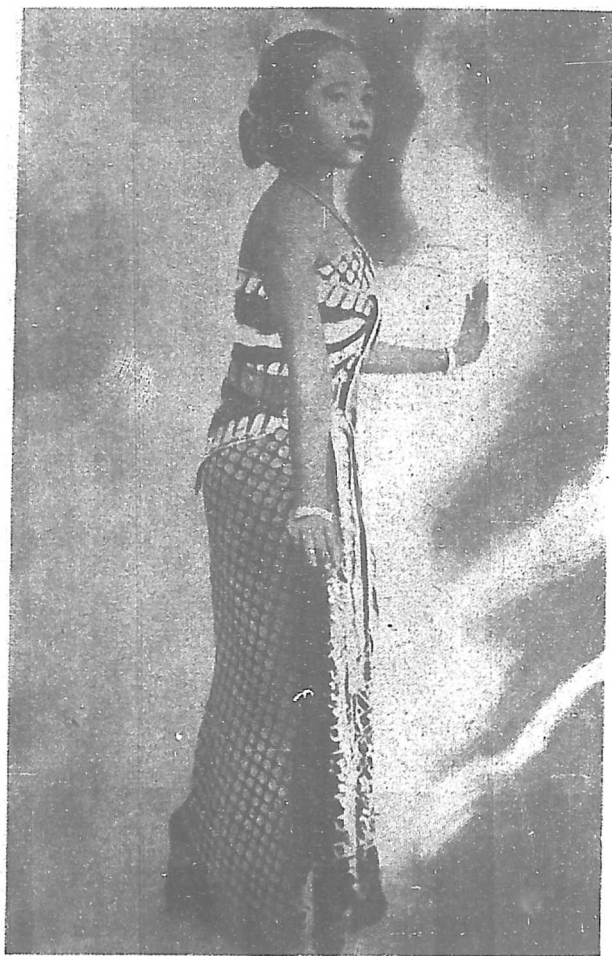


峇厘的廟宇



拔藍班南遺跡之一部分





沙籠的圖案畫



爪哇婦女的織機

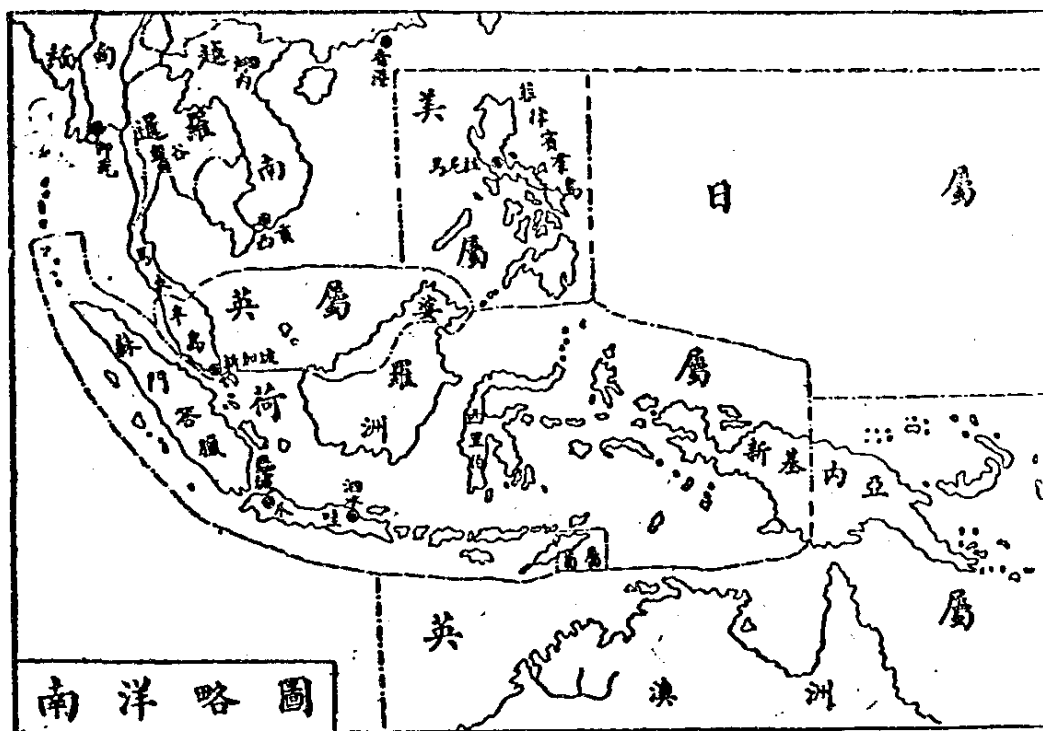
# 南洋地理下冊

## 第三篇 荷屬東印度

### 一 荷印政治中心的巴達維亞

我遊罷緬甸，就回到新加坡。後來再從新加坡去爪哇（Java）的巴達維亞（Batavia）（註一）。這裏是荷屬東印度的首都，又是西爪哇省（West-Java）的省會（註二），所以很是熱鬧。全市分爲新舊兩區：舊區是商業航務的中心點，銀行保險公司等都在這裏。居民以華僑爲最多，街道狹窄而曲折，兩旁屋宇櫛比，喧擾不堪；近來市政逐漸改良，較從前已便利不少；新區街市清潔，道途寬闊，尤以巴達維亞中央（Batavia Centrum）（註三），更來得清雅；歐洲人大都住在這裏。荷





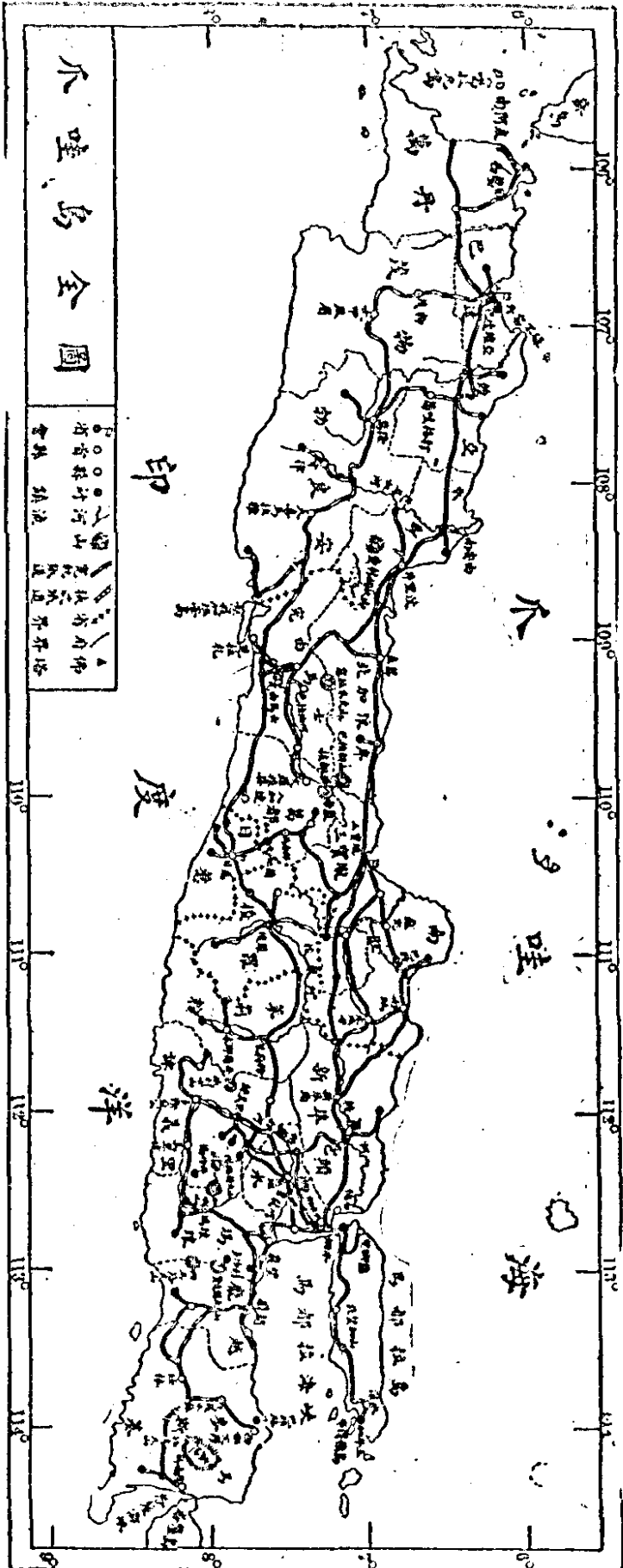
印(註四)的總督署,以及一切重要的行政機關也都在此;可說是荷印政治的策源地。學校有高級法律學校醫學校等。

新舊兩市區內的交通很便利;有輕便火車,電車,可供行人往來;又有小運河貫通其間,以通航運。沿河夾植樹木,男女土人都在那綠蔭下沖涼(註五)洗濯。

巴達維亞的海口叫做丹容不祿(Tandjong Priok),又稱新港——因為還有一個舊港,現在已不用了。——這新港是一千八百八十七年荷政府以一千八百萬盾(註六)的巨款,費四年的功夫纔

完全築成的。兩旁都築了伸入海中的防浪堤，以防泥沙沖積。有大碼頭兩座，大船塢一座。港內水深，大汽船能靠碼頭；而且有鐵道利新舊區相接；現在電氣鐵道又成（註七），所以交通非常便利。岸上貨倉林立，設備也很完善。

巴達維亞有一所博物院，規模宏大；樓下一部分所陳列的斷碣殘碑，以及奇形怪狀的古代石刻，如牛身馬面人，手人足的惡神，人面雀身，狐尾的善神等；



一部分陳列的是荷印各島土人風俗生活的狀況和物產等；又另闢一屋，專陳荷印各島古代的錢幣；有石幣，布幣，以及華商從前在荷印所發行的手寫紙幣等；樓上藏着土人的兵器，古代的衣冠，以及古代王族所遺的古物寶器等，都很有價值。

【註一】巴達維亞又譯作八打威。華僑又簡稱牠爲巴城，間或又稱加拉巴。加拉巴本「椰果」的意思，據云：「華人初至巴達維亞時，以手作勢，詢土人地名，土人誤以詢椰果之名，卽告以「加拉巴」，華人卽以「加拉巴」名巴達維亞，至今仍沿用此名。」南洋還有許多華僑所通用的地名，和原名的聲音相差很遠；可是已成習慣，若照原名音譯，反使人不懂。

【註二】爪哇共分西爪哇、中爪哇、東爪哇三省，及梭羅和日惹兩特別省；省以下爲府，府以下爲縣。

【註三】巴達維亞中央舊稱威爾特菲登 (Weltevreden)。

【註四】荷印卽荷屬東印度羣島的簡稱。

【註五】南洋地當熱帶，天氣炎熱，每天必用冷水淋浴一二次；一方固為清潔，而他方實取其涼爽，所以特稱為沖涼。

【註六】『盾』為荷印貨幣名。每『盾』合中國幣自七角至二元不等，視金價為轉移。

【註七】電氣鐵道形式和火車同，亦有軌道；但不用汽力，而用電力，於一九二五年造成，速度比火車更快。

## 二 人煙稀少的萬丹

### 幽靜秀美的茂物

我自巴達維亞趁汽車西行，先到萬丹（Batavia）府。牠的首縣叫西壟（Se-rang），在本府的北部。再向北行，便到萬丹海口，是歐洲人最初的胡椒大市場；如今所存留的，只貨倉和礮臺的遺址，以及歐洲古式的亭廟；港中的碼頭燈塔也還存在；以此可見當時的重要。現在的海口，已移至西面的南阿友（Anjeridoel）；有海底電線，可通蘇門答臘（Sumatra）島。

這府本是爪哇的古國，是極繁盛的地方，但因經過了幾次疫癘，人口很稀少了。物產有椰乾、椰油、胡椒、橡皮、咖啡等。

從西壟趁汽車向東南行，地勢漸高，不久便到了茂物（Buitenzorg 或 Bogor），是茂物府的首縣。地方雖不繁盛，可是氣候涼爽，雨量豐富，絕不像熱帶氣象所



以天氣之佳，在爪哇是獨一無二的了。

這裏有一所規模宏大的熱帶植物園，號稱世界第二（註一）。一進園門，便見古木參天，綠蔭蔽日；寄生植物，攀滿樹幹（註二）；奇花異草，觸目皆是；加以涼風習習，秀氣迎人，徘徊其間，心身爲之一暢，真使人樂而忘返！

全園面積很廣，中間有山，有河，有池。各種植物，都就其特性，分種在適宜的地方；熱帶的植物幾無不備。每一種植物，均用拉丁、英、法和荷蘭四種文字，標明牠的產地和名稱，以便學者的研究。其中有一寄生蘭區，植寄生蘭數千種，所開的花，有飄飄然如帶的，有垂垂然如千縷銀絲的，有如鳥張翅的，有如猴踞坐的；真是千奇百怪，五光十色。園的中央，有一荷池，池中荷葉，形如大笠，周有邊緣，直徑達五六尺，浮於水面；池的對面，是荷印總督的私邸。另有一噴水池，四周都是森森的林木，林中鳴鳥啾啾，噴泉呼呼。四周的碧草綠樹，更把池水映成了一片綠色。在那綠水的上面，又有幾隻白鵝浮泛往來，怡然自得，尤爲山光水影增色。

不少。

園內的設備，非常完全，如植物標本室、工作室、實驗室、植物病理研究室……等，無不俱全；所以各國的植物學者，來這裏研究的不少。

離茂物五里許，有一座三保井，說是明代三保太監開鑿的；泉水極其清冽。後方近更添闢了一個池，供遊客們游泳沐浴。

〔註一〕世界第一熱帶植物園在火奴魯魯(Honolulu)——即檀香山。

〔註二〕爪哇因在熱帶，植物極易生長，所以寄生植物觸目皆是。

### 三 一日四季的士甲巫眉

風光明媚的萬隆

火山環繞的牙律

由茂物再乘火車南行，便到士甲巫眉（Soekaboemi——就是樂土的意思）縣。這裏的天氣，晨則日暖風和，午後炎威迫人，入暮秋高氣爽，夜則須擁厚毯；一日之間，竟有四季之變。

這一帶地方，完全是山嶺蟠踞，西南近海一帶，巖壑深邃，尙荒僻無人烟。但風景優美，名勝不少；知所樂大噴泉（Tjipanas Tjisolo）（註一），離此僅百餘里；泉自岩石噴出，小的高數尺，大的高二三丈。噴泉的左面，常繞虹一道（註二），真是奇景呀！

由巫埠再向東北行，便是素負盛名的萬隆（Bandoenng）了。牠是勃良安

(Pianggan) 府的首縣，地勢也很高，四面都是含火山質的山脈環繞。天氣溫和，終日涼風習習，暑氣全消；真是山青水秀，景物宜人的所在；所以有許多人到這裏來養病。土人是巽達族 (Soenda)，也因山水的關係，都生得性情溫和，謙恭有禮，面貌秀麗，膚色白嫩，絕不像別處土人的粗鄙黝黑。

萬隆本是新闢的都市，街道寬整，荷印政府有遷到這裏來的計劃；雖一時未能實現，然而政府機關的一部分，如海陸軍局、航空局、鐵道局，以及全荷印最大的無線電臺，都在這裏。而且土質肥沃，物產豐饒。出產以米、咖啡、橡皮、茶、金雞納（註三）等為大宗。有工業專門學校、專門醫院、盲目院、盲目工場等。

自萬隆乘長途大汽車東行，可到牙律 (Caroet) 縣。這裏的地勢也高，四面均有熄火山環繞，氣候和萬隆相似。位置在芝馬奴河 (Tji Manok)（註四）的上游。河的兩岸，火山縱列；山崖的斜坡面，都已開墾，遍種金雞納、茶、咖啡、橡樹等。土人工藝品有和他處不同花樣的沙籠以及草帽、草席、竹籃……等。鄰近有溫泉

一所；在溫泉上面，有一小山，山頂建一茅亭，可以遠眺牙律全景；山下設有旅館，供遊人留宿。

【註一】據說知所樂大噴泉，是世界三大噴泉之一；其餘二處，一在瑞士，一在日本。

【註二】噴泉左近，水汽極多，因受日光反射，所以成虹一道。

【註三】萬隆一帶，都種金雞納樹（*Chinchona*），設有工廠，即將金雞納樹皮製成金雞納霜（*Quinine*），是治瘧的惟一聖藥，爪哇所產者，占全世界十分之八。但製法非常祕密，禁外人參觀。

【註四】Tji Manock的『Tji』就是『河』字的意思，本應譯成『馬奴河』，但和原名的音太相差，不易使人明瞭，所以把『Tji』字也音譯，成爲芝馬奴河。

#### 四 南岸惟一良港芝拉札

##### 全島第四良港井里汶

##### 盛產沙籠和沙糖的北加浪岸

自牙律乘車東行，可到芝拉札 (Telajar) 縣。這是爪哇南海岸惟一的海口。原來爪哇南臨印度洋，水量雖深，而沿岸卻峭壁巉巖，除芝拉札外，實在沒有第二良港可尋了。

芝拉札的位置，正當色拉油河 (K. Serajo) (註一) 的入海口，乘船上溯，可到滿由馬士 (Banjomas)；所以當鐵道沒有建築以前，也是一個很重要的良港。出口貨有椰乾 (註二)、菸葉、糖、茶、金雞納等。港外有怒殺加班安島 (Nossa Bah-bangan) 屏蔽，風浪平靜。這島上多丘陵茂樹，建有礮臺，是外島 (註三) 罪犯的流放地。荷印政府強迫他們種植橡樹，收入則完全入官。

自芝拉札趁火車西北行，可到井里汶（Cheidon 或 Tiedon）。從前是一個王國，到一八二三年，纔被廢掉。牠既是井里汶府的首縣，又是全島第四位的良港（註四）。出口貨以糖、米、棉花等爲大宗。南部查林姆（Tjebbe）火山的斜坡上，以及附近的地方，土質肥沃，產藍靛、甘蔗、茶和咖啡等。

埠中空氣之佳，首推常忌耳（Tangkil）。這地濱海，綠蔭蔽日，足以消暑；土人的聖墓和歡喜城遺址，都在這裏。左近另有一古墓，相傳墓中是一中國女子，至今已存數百年。墓前都砌着我國的古瓷，短牆上也嵌着瓷碟等。現由土官掌管，按時祭掃。

從井里汶東行，便到直葛（Tegal）。位於爪哇海沿岸，也是一個海港。惜港中水量很淺，大船不易入口。

再向東行，便到北加浪岸（Pekalongan）。這便是北加浪岸府的首縣，也是北岸的要港；水利較直葛爲佳。出產的『沙籠』花樣新奇，顏色美麗，運銷南洋各

島，頗負盛名；土人多依此爲生。

北加浪岸府的地勢，北部低平，土質肥沃，遍植甘蔗，所以糖廠林立，每年產糖四十萬擔；沿岸漁業也很發達。漸南地勢漸高，有一座塞拉末（Serhat）火山，是全爪哇第二高山（註五），終年噴烟不絕。這一帶高地，都產咖啡。東有巴拉胡（Prahoe）山，地勢也高，森林茂密，盛產柚木。

【註一】中爪哇稱『河』爲『Kali』，平常省寫爲『K』，猶西爪哇之『Tji』。

【註二】椰樹是常綠喬木，生於熱帶，幹高五六丈，直立似樓櫓。葉甚大，叢生幹頂，實圓形，直徑尺許。肉曬成乾後，稱爲椰乾，可榨油，供工業上或烹調食物之用，所以成爲大宗貿易。

【註三】荷印各島，除爪哇馬都拉（Madoera）兩島外，統稱外島。

【註四】全爪哇的海港，第一推泗水，第二巴達維亞，第三三寶壠，第四就是井里汶。

【註五】爪哇最高的山，是東爪哇的賽媽魯（Semerou），高達二六七一公尺。第二就是塞拉末山，高達三四三二公尺。塞拉末是『平安』的意思，所以又稱牠是『平安山』。因爲牠雖是一座噴



烟的活火山，可是不常爆發。

## 五 全爪最涼爽的拔都

### 古蹟名勝會集的帝岩

#### 鼠疫菸葉齊名的馬吉郎高原

#### 世界著名的婆羅浮屠

我初到爪哇時，就知道中爪哇的山地，風景優美，氣候溫和，古蹟又多，因此決意一遊。可是從北加浪岸前去，交通非常不便，只有驢馬可以代步。我超越了許多山嶺，纔到爪哇最涼爽的拔都（Batavia）鎮。早晨要曬太陽，晚上要蓋厚毯，纔可以禦寒。不料在暑氣逼人的熱帶上，竟有這樣寒冷的氣候，這也許非身臨其境，難以相信呢！四周的山岡上，都種着咖啡、菸葉、茶等；而菸葉尤爲全島有名的產物。

從拔都乘馬東行，便是以名勝古蹟著名的帝岩（Dieng）高原了。山頂上

有許多佛教的遺跡，和美麗的湖泊，奇特的石洞。有一個基馬打洞（Gowa Dimat）通稱『死谷』，因為這洞裏藏着極厲害的氣體（註一）。據領導的土人說：『從前這氣體很是濃厚，往往流到洞外，有許多鳥獸經過那裏，都被薰死；現在雖能進洞去遊玩，但必要熟悉的人領導，方能免於危險。』

帝岩的東面，有幾處噴水的死火山口；水高四五尺，霏霏如濃霧。有許多患皮膚病的人，到這裏來沐浴，功效很是顯著。爪哇本有兩句諺語說：『風是鬼，水是藥。』——因為多吹風能生病；多洗澡，卻能暢適心身，這裏的水更是靈藥。所以有許多人，竟把這裏的旅館，當作病院看待了。

我下山後，便向東南行，這一帶地勢很高，稱為馬吉郎（Magelang）高原。沿途的稻田，菸園，觸目皆是。原來這便是爪哇產菸葉著名的所在。近處華僑，幾無一家不收買菸葉。這裏的氣候很清涼，可惜溼氣太重，以致每年當雨季時，有極厲害的鼠疫流行。近年來市政大加改良，鼠疫已逐漸減少了。

再向南行，經過文池蘭（Moeritan）鎮，便到世界聞名的婆羅浮屠（Tjandi Barabodoe）（註二）。牠是八九世紀佛教盛行於爪哇時，佛教徒的偉大建築；後因佛教勢力漸衰，便埋沒於地下（註三）；到了十七世紀，始發現開掘。這浮屠高五百多尺，基地面積約有五百平方尺，都用火成岩砌成，共分九層，每層都有圍廊；圍廊的壁上，都刻着釋迦一生的事跡，和七八世紀的人民生活狀態，如家室、寺院、船舶、墳墓等的實況，都可在此一覽無遺。若把這些雕刻排成一直線，竟有十里之長。各級合計，有四百三十六個神龕，龕中各有石佛，端坐蓮臺。埃及的金字塔，不過以偉大出名，而這浮屠於偉大之外，更有巧妙玲瓏的雕刻，複雜奇特的結構，無怪考古家、建築家、美術家，都當牠是一件活寶貝了。除此以外，爪哇佛教的遺跡還有很多，且各有特出的地方。

【註一】此種氣體，大都是碳酸氣，牠能使動物窒息而死；而且比空氣重，所以在山洞裏，火山口底，以及古井裏，常有這種氣體。

【註一】Tjandi 就是『浮屠』之意。

【註二】這浮屠埋沒的原因，有兩種傳說：（一）因火山爆發的緣故，被火山灰所湮沒；（二）因十六世紀時，佛教漸衰，回教日盛，許多佛教徒恐怕偉大的古蹟被毀，於是將牠用土封固；這兩說不知孰是。

## 六 養尊處優的日惹蘇丹和蘇丹自治地

### 古塔星羅的拔藍班南

婆羅浮屠的南方是日惹加爾打 (Djokjakarta 或 Jogjakarta) 又簡稱日惹 (Djokja) 尚有土王稱爲『蘇丹』(Sultan) 名義上是『蘇丹』自治的特別省，實際上卻受荷印政府的監督。王宮四面，用高牆環繞，牆外是荷印政府的兵營，和礮臺，牆內住着王族，文武百官，及御用商，約有一萬五千人，儼然一大城市。王宮的建築，很是華麗，那些天花板牆壁，都漆得金碧輝煌。宮中的禮制，都還保存固有的；舞女宮妃，都赤了足，裸露了胸臂，在那裏且歌且舞，以悅『蘇丹』的耳目。

日惹特別省的省會，也稱日惹。氣候溫和，鐵道四達，交通很是便利，街道寬廣整潔，道旁種植大樹，所以市景的優美，在爪哇可稱獨步了。而且商業也很繁盛，土人工業如銅器、玳瑁等的雕刻，都很精細，聞名全島，『紗籠』也很出名。

王宮的左近，有一水宮，是三百多年前的遺物，現在頹廢不堪。不過宏大堅固的規模，至今依然尚在。內有地道，長數十丈，高約丈餘。他如蘇丹的寢室、餐室、誦經臺，以及嬪妃的浴池等等，都歷歷可指。足供遊人憑吊，可惜現在水已乾涸，僅有水宮之名而已。

本省的土地，西南平坦，湖沼很多，河流交錯，土質肥沃，有糖廠十七所，所以是著名的產糖區域。可是這膏腴之地，不受治於『蘇丹』，卻歸『蘇丹』之子所領有。且父子成爲敵體，不得互相節制；惟同受荷印政府的監督。東部全是山嶺，怪石矗立，沒有物產，可稱爲不毛之地。

由日惹向東北，便是梭羅（Solo）特別省。當日惹和梭羅交界的地方，是拔藍班南（Prambanan）鄉。現在雖是一個人烟稀少的荒區，在古代卻是燦爛的獨立王國。左近有九座石塔，建築的形式，各不相同。其中最有名的是拔藍班南石塔。牠的面積很大，中間包有大石塔六座，小石塔二座。四周圍繞的小石塔，計有

一百六十座。可惜遭遇地震，大半已破壞不堪。尚完好的，只有中間向西的三座，和向東當中的一座。石塔的壁上，都有極細的浮雕，技藝之巧，真是鬼斧神工，令人驚歎。這究竟是佛教的遺跡，或是婆羅門教的遺跡，到現在還不能決定。經發掘的結果，每座神像底下，都有深洞，埋着骨殖，和金銀，因此推知是古代貴族的叢葬地。



## 七 富庶的梭羅特別省

梭羅(Solo)是梭拉加爾打(Soerakarta)的簡稱，本是爪哇最古最偉大的王國，可是現在也和日惹一樣，成爲一特別省，土王稱『梭梭南』(Susuhunan)，只擁有自治的虛名了。『梭梭南』宮的四周，有白牆圍繞，『梭梭南』的權力，實不出這圍牆之外。圍牆的外面，是荷印政府的兵營，並對着『梭梭南』宮殿建築了礮臺。侍臣見了他，雖仍須伏地蛇行，似乎極其尊嚴，可是和荷官卻並肩而坐，因此引起一般土人知識階級的反對。

當『梭梭南』出遊時，前面的儀仗赫奕，兵士們手執兵器，面塗黑粉；侍臣手捧寶器；其餘的臣僚，都頭戴高帽，背後腰部插着一柄劍，下面赤着一雙足。『梭梭南』坐了金輦，穿了元帥的軍裝。後面就是歌妓和舞女。最奇特的就是傘的特別功用；『梭梭南』和臣僚，以及御用的器具，都用傘張蓋着。傘的形式，

和中國的雨傘一樣，但是顏色卻有等級的：『梭梭南』是金色；臣僚是黃色；貴族是藍色鑲金。遠遠望去，倒覺十分奇麗！

『梭梭南』每年向荷印政府領年俸八十萬盾，但是臣僚共有萬人，都仰給於這區區之數，因此土人便難免受這些官吏剝削的痛苦了。

太子也和日惹一樣，自轄一地，不受『梭梭南』的指揮。年俸十萬盾，養兵一隊。指揮官是荷人，下級軍官纔是太子的親族。

梭羅特別省的地勢，除南部沿海外，大都平坦。著名的梭羅河（K. Solo）——又稱奔加汪河（K. Bengawan）——就在這裏發源，支流散佈全境，所以土質肥沃，物產豐富。有糖、米、木棉、藍靛、菸葉、咖啡、可可、胡椒等出產。土人的『沙籠』業，很是發達，推爲全島第一。

梭羅特別省的省會，也稱梭羅。都是『梭梭南』的都城。範圍很廣大，街道也很寬闊；而且道旁都種了大樹，往來的人，在綠蔭之下行走，好不有趣；可惜不

很清潔，灰塵很多，房屋也不整齊，不免有一種老大衰敗的氣象，比較日惹就覺遜色了。

這裏有一個大公園，園中古木參天，綠草如茵，亭臺桌椅，都點綴得很雅緻。中央有一個大池，水面浮著水蓮，白鵝，風景著實可愛。園中還養著許多動物，有虎、豹、駝鳥、猿、猩猩、鱷魚、大蟒蛇，以及各種的飛禽水鳥等，雖不能說是完備，卻也是爪哇獨一無二的了。還有一所古物陳列所，也包括在公園之內，裏面所收藏的，都是些古代的兵器、雕刻、銅器……等，規模卻不大。

這梭羅和日惹兩王國，本是合而不分。當十八世紀的時候，因為兄弟爭國，纔由荷印政府的調停，把梭羅王的國土，分割一部分，成立日惹王國。所以這兩國的王族，都還同葬在日惹的伊摩義利（Imogiri）。這地是一山岡，由下而上，砌有三百六十級精美的石級，前面還有祭壇，很是莊嚴。

## 八 華僑發祥地三寶壠

### 染歐風最早的錦石

從梭羅乘火車北行，可到三寶壠（Semarang）。這地又簡稱壠川，既是全爪哇三大通商口岸之一，復爲中爪哇省（Midden-Java）的省會，所以非常熱鬧。市場也分新舊兩區：舊區接近海岸，是商業的中心點；人烟稠密，街道狹窄而曲折，所以交通很受阻礙；我華僑都住在這裏。新區地勢很高，道路整潔而寬大；兩旁茂樹成蔭，偉大的建築物，屹立其間；而葬地（Triandj）尤爲出色。這葬地本是華人叢葬的所在，現在竟一變而成壠埠的樂土。察其地勢，是由許多小山聯合而成，所以天氣風景，都非常優美，汽車可盤旋而上。沿途的兩旁，都是合抱的大樹，芊綿如茵的綠草；莊嚴幽雅的別墅，隱約在叢林中間，真可說是仙境了。最高的地方，有一小小的公園，面對大海；到此不覺心胸爲之一暢。旁有一座黃仲涵花

園，規模很大，建築帶中國色彩；可惜失修已久，漸成荒涼景象了。

三寶壠的海口，和舊區相去不遠。入口處水量很淺，當滿潮時，只二公尺多深；潮退時，更只一公尺左右了；因此大輪只能在離岸五公里半的海中停泊，上下均須划子爲媒介，很覺不便。而且一到十二月至二月間，西北風發時，波濤汹涌，更覺危險。到了一九一〇年，乃改築碼頭，防浪堤長達一千六百公尺；比較昔日，已覺便利不少；可是海輪仍不能靠岸，似有再行改革的必要。因爲牠是中爪哇重要港口，所以中爪哇各地的物產，都由此出口。輸出品最重要的有糖、咖啡、椰乾、木材、皮革等；其次是菸葉和草席。其中尤以糖爲最著名，算是爪哇糖業活動的中心地。華僑資本家，很多是由販糖致富的。沿岸的漁業，也很興盛，不過無大規模的組織。

自明朝三保太監鄭和來爪哇後，三寶壠便成爲中國殖民的重要區域。華僑的富力，在全島中沒有能比的了。東亞首富黃仲涵（註一）便是其中之一。惟

社會上守舊性太深，事事均落人後；所以財力雖富，亦難與西人爭勝。郊外有一三保洞，相傳是隨鄭和南來的王景宏的死所，三寶壠聞即因此得名，華僑至今前往拜祭的，尙絡繹不絕；土人也很崇敬。倘立碑紀念，未始非華僑之榮。惜乎以迷信視之，未免有負史蹟了。

自三寶壠乘車東行，可到新埠頭（Bodjonegoro）府極東的錦石（Crissie）縣。當十七世紀的時候，荷蘭人初來爪哇，就在這裏設立商館，作爲東印度公司（註二）在東爪哇的根據地。（註三）可是時移境遷，現在已不如從前那般的重要了。左近有幾個古墓，墓上的房屋，雕刻極其精細，是著名的木質浮雕；上塗以紅、金、棕各色，很是美觀。

梭羅河流貫本府全境，下游有舟楫之便。但自鐵道築成後，功用也便隨之大減了。惟轉運木材，還多利用水力，順流而下，自巴巴（Barab）以上，就水勢湍急，僅有灌溉之利了。

【註一】黃仲涵是福建人，以販糖起家，號稱糖王。推爲東亞首富。現已去世八年了。

【註二】十六世紀初，荷蘭人戰勝了葡萄牙人，佔有了爪哇，就在爪哇設立了許多貿易公司；後來又合併而成一東印度公司。起初僅以貿易爲目的，後乃擴充勢力，兼理一切事務。十七世紀時，東印度公司在爪哇有兩個根據地：一是西爪哇的萬丹；一是東爪哇的錦石。至一七九九年東印度公司始解散；從此東印度的統治權，轉入荷蘭政府之手。

## 九 全島第一大埠泗水

膏腴的伯蘭打河流域

山多野少的諫義里府

泗水 (Soerabaya) 在錦石的南面，相距很近，不過一小時的火車路程。牠是東爪哇省 (Oost-Java) 的省會，商業的發達，推為全島第一，所以有『小上海』的稱號。街道除華人聚居的地點外，大都清潔整齊。兩旁商鋪密接，熱鬧非常。惟天氣炎熱，一到旱季（註一）真是熱不可耐。雖時有海風調節，也覺無濟於事。市內工廠林立，蚊蟲成羣，實不合於衛生。全市也分新舊兩區：新區靠近海邊，空氣較好，多歐人住所；舊區是銀行商店會萃的地方，所以商業最為繁盛。馬士河 (K. Mas) 流貫市中；沿河兩岸，都是貨倉和重要的商業機關。

泗水的生活程度很高，全爪哇沒有能比得上的了。原來巴達維亞雖是政



治的策源地還說不到繁華兩字；至於泗水，確有點繁華的氣象了。華僑教育的普及，也推爲全島第一，而夜學尤爲發達；因此商店中的夥計，大半能懂國語。對於社會事業，也較他埠爲熱心；每遇祖國的天災人禍，總是泗水首倡賑濟，捐款的數目也最多。

牠的港口稱爲丹絨啤臘（Tandjong Perak），當荷印各島的衝要，不但是荷印第一良港，也是太平洋中最有希望的港灣。出入的船隻日漸增多，將來的進步，未可限量。出口貨以糖爲最多。荷印海軍的根據地，也就在這裏。有造船廠和軍械廠，規模都很大。

泗水府有伯蘭打河（K. Brantas）流貫，所以土質肥沃。這河在惹班（Modjokerto）縣分爲南北兩流：北流稱泗水河，直達泗水；旣便灌溉，又通航運；南流稱寶龍河（K. Porong）。在泗水河上，設立了偉大水閘，使伯蘭打河的水，都由寶龍河入海。在泗水河和寶龍河間的三角洲，土地肥美，人烟稠密，蔗田稻田觸目皆

是，所以糖米出產很富。

自泗水西南行，可到諫義里(Kediri)府。沿途只見蔗田遍野，糖廠林立，是有名的產糖地。因為這一帶地方，正當兩山之間的平地，有伯蘭打河流貫，土質異常肥美的緣故。但是這府的地勢，南岸沿印度洋海岸非常曲折。岸上都是絕壁巉巖，只有毒蛇猛獸，卻少人跡。而且都是石灰質山脈，所以只出產石灰和大理石。東面更有加威(Kawi)山和格路特(Keloa)火山，西面有威利士(Wilis)山，只有中間是平原；多隆亞公(Toelengagoeng)和美里達(Bitar)兩縣，就在這平原之上，所以土質肥沃，物產豐饒，人民殷富。極東的衛冷年(Wilingi)鎮，有咖啡山三十多處，所以是有名的咖啡產地。

格路特火山麓，有巴拿他能(Panataran)佛蹟，面積很大，後面是幾間石屋，前面是一座石塔。四周壁上所雕刻的樹木人物，都非常活潑精緻，真是可愛。格路特火山口，現已成了一湖。山上泥沙很多，是這山在一九一九年爆發時所遺

留的。那次爆發，很是猛烈，熔岩流動，鄰埠受災很大。但是火山噴出的泥沙，質都肥美，有利於種植。爪哇的火山很多，所以耕種少用肥料。

【註一】荷印各島的雨旱兩季，雖渾早隨地不同，但普通自十月至次年四月爲雨季，餘爲旱季，爪哇東部雨旱兩季很是明顯，但西部則較難劃分。

## 一〇 東爪哇樂土的瑪琅

莊嚴偉大的登克爾火山

南洋海上交通中心的外南夢

世界最大的死火山口意千盆地

地瘠民貧的馬都拉島

我遊了格路特火山之後，便乘火車東去瑪琅（Malang）府。這府的地勢，四面都是山脈環繞，中間構成一塊高原；瑪琅縣正位於這高原之上，所以氣候非常涼爽，是東爪哇惟一的樂土，可和西爪哇的萬隆（Bandong）媲美。

這府東面的四美路（Semero）火山，是全爪哇第一高山，高達三千六百多公尺，噴發雖不很猛烈，但當下雨時，灰沙隨雨水流下，常為巨災。

四美路火山之北，便是登克爾（Tenger）火山，是爪哇名勝之一。山麓的多

沙利(Tohli)村，已高出海面一千七百七十公尺，所以氣候涼爽，夜間尤爲寒冷，風景也很秀美，是著名的養生所。這火山是一座複成火山（註一），火山口很大，直徑有五公里半，是一片沙漠。在這大火山口中間，又生出二座小火山。其中之一，稱爲坡羅磨（Broho）火山，終年都是濃煙滾滾，一種莊嚴雄偉的氣象，不由得使人不生畏！

爪哇極東的外南夢(Banjoewangi)縣和峇里(Bali)島（註二）僅隔二公里的海峽，也是南洋海上交通的中心點，有航線達澳洲和荷印各島。又有海底電線三條：一達澳洲，一達新加坡，一達太平洋中日美爭管的雅浦(Yap)島。農業繁盛，人煙稠密。

外南夢北面的意千(Irian)盆地，我也去遊過。這實在是一個死火山口，不過面積很大，竟達二萬多公頃；世界上的死火山口，沒有能比得上牠的了。這盆地是一片沙海，四周爲火山的口壁環繞，造成了許多高峯；最有名的，是東面的

馬拉卑 (Merapi) 山和西南面的拉烏 (Raoeng) 火山；後者終年噴烟不絕。盆地的東部有意千湖，風景也很好。

遊了意千盆地之後，就乘汽車去北岸的西都文羅 (Sioehondo) 縣。這地當山板河 (K. Sampuan) 的下流，也是濱海之地。海口稱爲巴那路干 (Panaroekan)，有海底電線通至新加坡等處。

從西都文羅乘輪渡海，去馬都拉 (Madoera) 島 (註三)。這島和爪哇雖屬分離，但行政上仍屬於東爪哇省。我在馬都拉東端的加年玉 (Kaliangser) 海口上岸，但見這海口的前面有布得蘭 (Poeteran) 小島爲障，所以風浪平靜，帆檣林立，一望而知是一個良好的港灣。從這裏乘火車西行，到潔水 (Soemenep) (註四)，沿途所見的以鹽田爲最多。這鹽就是馬都拉第一的產物，潔水就是鹽業的中心；爪哇的鹽，都由這裏供給。而且潔水是古代馬都拉國的舊都，王陵故宮，至今還有遺留。物產之富，爲全島之冠；除盛產食鹽外，漁業也很發達。

馬都拉的地勢北岸較高，中央一帶，山脈尤多；山勢雖不甚高峻，但峯巒重疊，綿延不絕；而且山脈都含石灰質，河流又都短小；因之土壤礮瘠，不利於農事。惟南岸地勢稍平，土質亦較肥，不過面積狹小，不足分配，所以土人除紛紛移殖於爪哇等處外，都盡力於漁業和畜牧。

【註一】火山口內更噴出新火山，就稱爲複成火山。

【註二】峇音爬，是南洋華僑特創的新字。

【註三】馬都拉島的譯名很多，有譯作末流納或馬住羅，更有人稱他爲過嶼或馬士刺的。

【註四】潔水的譯名也多，或譯蘇馬尼、松美羅和雙斤潔，不過潔水是華僑所通稱。

## 一 荷印本部的概況

我遊了馬都拉之後，仍回泗水。這馬都拉和爪哇，在行政上稱爲『本部』，其餘的荷印各島，便稱爲『外部』了。現在再把這『本部』的概況，作一個總結罷：

### 地勢

爪哇的地勢：北岸平坦，海岸線也還長，所以良港很多；南岸臨印度洋，水量雖深，但因沿岸巉巖峭壁，險峻非常，所以除芝拉札外，便沒有第二個良港了。中部山脈尤高，綿亙不斷，面積竟佔全島三分之二，造成了幾處高原，——西有萬隆高原，中有馬吉郎高原，東有瑪琅高原——山脈都帶火山性質，區區一小島，竟有火山二十餘座；溫泉亦復不少。河流因地勢關係，都發源於中部羣山之中，向南北兩方流入大海。河水都帶火山質泥沙，混濁異常。但含有豐富肥料，對於灌溉很是有利；所以土人種植，不必多加肥料。可惜川幅多很狹小，



水流湍急，且多灘石；只有東部的梭羅河下游，西部的大路姆（*Logem*）河下游，和中部的色拉由（*Selajoe*）河的下游，可通小船。

### 氣候和物產

爪哇雖在赤道之下，因四周環海，時有海洋風的調節，所以並不十分炎熱；平均溫度，只有攝氏表二十六度，高原天氣尤涼，早晚非着夾衣，不能禦寒，很有益於衛生。終年無四季之分，只有雨旱季之別；十月至次年四月為雨季，五月至九月為晴季。當雨季時，幾無日不雨；雨有定時，幾和患瘧疾一樣。至於旱季，除一二特別區外，竟有數月不雨，所以乾燥異常。在雨旱季交替的期間，每易使人感冒風寒。

植物因土質肥沃，氣候炎熱，生長極快，所以物產很是豐富。據一九二二年荷印農工商部的報告，重要的物產有米、茶、咖啡、樹膠、烟草、木棉、金雞納、椰子、胡椒、火油等；其他如樹薯（註二）、牛、鹽、燕窩等產額雖非大宗，但為數亦不少。

### 交通

爪哇的交通事業，實在值得我們稱贊；縱橫交錯的道路，竟密得

和蛛網一般；雖是高山峻嶺，汽車都能盤旋而過；而且整齊平坦，兩旁夾植樹木，車行綠蔭之下，煞是有趣。鐵道的幹線，有南岸線和北岸線兩條，中間再以支線相連接。近來長途汽車業也很發達，凡火車不通的所在，都有長途汽車可趁，往來更覺便利了。

### 人種語言和宗教

爪哇東部和馬都拉島的居民，多馬都拉人；中爪哇爲爪哇人，西爪哇爲巽達人；此外巴達維亞左近，由他島遷來的馬來人也不少。馬都拉人和馬來人，性情粗暴兇狠，而巽達人和爪哇人，卻都柔順和藹。這四種人雖各有其語言，但馬來語可稱爲爪哇的普通語；其次是爪哇語和巽達語了。而且他們都信奉回教，所以一切的風俗和各地回教徒相似，用回教曆，念可蘭經（註三），戒食豬肉，其他婚喪儀式，也從回教。

### 水利

荷蘭人是世界上有名的治水家，所以爪哇的水利，也治得非常之好；大小河川之上，都設水閘，以調節水量。我們旅行爪哇，隨處可見着山坡上

的田畝；這些田畝，一層層的自上而下，好像石級一樣；水自高處一層層的流至低處，不特任憑天然，無須人力，且可免水旱的災害。

【註一】東西長九百七十五公里，南北最闊處一百九十里，最窄處六十公里。

【註二】樹薯是一種木本植物的塊根，形如甘藷，長有一尺左右，含澱粉很富，磨細後，製成粉末，或細粒，運銷歐美，可代糧食。

【註三】可蘭經 (Koran) 是回教的聖經，就是穆罕默德直接受自真神的。

## 二二 神祕的峇厘島

從泗水去峇厘(Bali)島，不過一夜的水程，船就停在北岸的峇厘陵(Baleleleg)港。旅客們一到這小島上，必要起一種神祕的感想；因為這裏的一切風俗、習慣、風景、古蹟等，都呈一種特異的狀態。所以歐洲人稱牠是『世界神祕之區』。現在把奇特的事情記幾樁在下面：

(一)這裏的土人，還通用中國外圓中有方孔的制錢；錢上都有滿清的年號，如康熙通寶、乾隆通寶等。這種制錢，在中國已少通用，不料在萬里外的小島上，倒還可見着；這也可知我國人在海外的勢力和悠久的歷史了。荷印政府雖屢想取締，可是土人祀神要把牠當祭品，遇了婚喪等事，又要作為禮品，因此不能雷厲風行的禁止，只得嚴禁入口，使牠逐漸絕跡。

(二)婦女們不問家居出外，都只下身圍一條『沙籠』，上身不着衣，不圍

巾，任其裸露着。可是她們習慣了，反認為當然。

(二)這裏的土人，不論男女，都信仰婆羅門教，常把雙膝跪着祈禱。婦女們更頭頂祭品，去廟中拜祭。因為他們信仰婆羅門教，所以階級制度很嚴；高級的女子，若和下級的結了婚，從前是要處死刑的；就是現在，也不通行。從前還有一種殘忍的風俗，就是丈夫死了之後，要把他的妻子活活的燒死，這叫做『寡婦殉夫』。現在雖被禁止，但婆羅門教的廟宇裏，還可以見着焚寡婦的臺。

(四)峇厘人死後，是行火葬的。世界上行火葬的地方，本不止峇厘一島，可是決沒有如峇厘那樣奇特的。我曾經見着他們火葬的儀式，但見最先是一羣頭頂銀盤的半裸體婦女；盤中滿盛祭品；隨後是一隊捧瓶的婦女；瓶中盛着神聖水，是鄰近各神廟中所賜與的，用以表示哀悼的意思。另外還有一羣活小雞，說是帶領死者靈魂的。教士手執紅法冠，在屍體前領導。屍體是放在一個十丈左右的竹塔上，由幾十個人擡着；這竹塔稱為『哇達』(Wadaha)。到了焚屍場

之後，教士就很虔誠的侍奉那屍體，把婦女們帶來的神聖水，潑在屍體上；再把盛神聖水的瓶，打成碎片。然後把屍體從『哇達』上運下盛在各種動物形的棺材中，於明月上昇，白光照耀時，放火焚燒；猛烈的火光，照得遠近通紅。再加上那些賓客的狂叫聲，以及連綿不斷的音樂聲，真是奇觀。

我從峇厘陵乘汽車南下，經過新加烈者（Singaradja）和打巴南（Tabanan），直到南岸的連巴殺（Der Passar）——土人常稱牠 Badoeng。所以華僑又稱牠峇塘——沿途都是山地，咖啡園很多。我曾遊歷了幾處山頂的湖泊（註一），和許多婆羅門教的廟宇；廟宇的門樓上，都雕刻了可怕的神像；可是雕刻都非常精細；廟宇的式樣，也各不相同，各有牠的特色。無怪這區區一小島，能引動了全世界的旅行家，考古家的留連。可惜峇厘火山太多，有許多古蹟，都被地震所毀壞。

全島無繁盛的大市場，連巴殺就算是惟一的港口，但是大船仍不能出

入。物產除米、咖啡、椰乾之外，牛、豬、馬也不少。

峇厘人性情和平寬大，面貌也生得眉清目秀；而女子尤為美麗。若遇節日，她們頭上都戴了各式各樣金屬製成的花冠；甚至有金箔製成的。惟男子終日閒遊，工作都由婦女擔任。至於娛樂有鬪雞、舞蹈、戲劇等。工業最有名的是木質雕刻，彩繡和金銀細工。

【註一】沿途山頂湖泊最有名的，是 Bratan 湖、Boejan 湖、Tamblingan 湖。

### 一三 島嶼羅列的小巽他列島

強悍而有規律的安汶人

海底花園的班達羣島

盛產真珠的阿盧羣島

峇厘島的東面，有一串的小島，稱爲小巽他列島(Little Sunda Islands)(註1)，現在依次把牠的大略情形記在下面：

1. 龍目(Lombok)島 這島和峇厘島在行政上合爲一州(註2)，州會就是峇厘的新加烈者。這龍目島的物產，要算烟葉最有名，能收藏數年，不變色味。所產的米也很特別，顆粒很大，色白而柔，味也和別處的不同。土人靠烟米兩項爲生的，居大半數。其次的物產就是椰乾和豬了。這島上的土人，分爲峇厘種和殺殺種(Sasaks)；峇厘種程度較高，生活也較富裕；殺殺種都爲苦力，貌也不若



峇厘種的秀美；嘴脣厚，頭髮蓬鬆，着深藍色衣服，污穢不加洗濯；而且都信仰回教，不吃豬肉；這正和峇厘種相反。

全島只有一個繁盛的大埠，就是西岸的安班蘭（Amperan）。可是港口水量很淺，大船不能靠岸。每逢雨季，風濤汹涌，很是危險。這裏的華僑雖不很多，但教育很普及，所以僑民大都能說國語。回祖國求學的也不少。

2. 松巴哇（Soembawa）島 這是一個火山島，最高的火山是北部的丹破拉（Tambora），曾於一八一五年爆發一次，很是劇烈。港口在本島的東部，稱為皮馬（Pina）港。全島牧場很多，畜馬業很發達，所以是一產馬的名區。

3. 佛羅里斯（Flores）島 這島大部分尙未開闢。居民多為葡萄牙人的混血種（註三）。出產燕窩、木材、椰乾和魚翅。

4. 帝汶（Timor）島 小巽他羣島的雨，量漸東漸少，到了帝汶島，氣候非常乾燥，雨季很短，幼稚的林木，往往因之枯死。土人不喜航海和養魚，習俗竟有

終身不洗澡的。全島分爲兩部：北部屬葡萄牙；南部屬荷蘭。西南的沽邦（Ngopang）非但是全島的大埠，且是帝汶州——合松巴哇佛羅里斯帝汶南部以及其餘小島爲一帝汶州——的州會。

自沽邦東北行，直達安汶（Ambon）港。這是荷印著名的天然良港（註四），位於安汶島上。土人是安汶族，奉耶穌教，性情強悍，但能守規律。所以荷印的兵卒以及醫院中的看護婦，很多是這種人充當的。他們傾向歐風，如服飾等，都是脫卻本來的面目，而習於歐化了。本島的土產，以丁香爲最多。

從安汶東南行，便到班達（Banda）羣島。這羣島雖只有三數極小的島嶼，可是扼交通的衝要；風景又很特別。當輪船進口時，右面是凸起海面的火山，左面又是一個土角，正如海口的守衛者，把牠包圍得如大湖一般。海底是各色的珊瑚礁，從水面下望，很是清楚，真覺美麗之極。通稱牠爲『海底花園』，可說名實相符了！大埠叫尼拉（Neha），是清潔而優美的居住地。

從班達東南行到阿盧 (Aroe) 羣島。牠當新基內亞 (New Guinea) 和澳大利亞 (Australia) 交通的衝要，除最南的特琅干 (Trangan) 一部外，都是森林密佈的地方。居民很是野蠻。土地雖很肥沃，可是種植的方法卻很幼稚。商埠在西北的哇馬 (Wanner) 島，稱爲老務 (Dobo)，是土產物集散之地，所以商業發達，華僑也多。居民除土人華人外，尙有望加錫 (Makassar) 人 (註五)、日本人、菲律賓人。因爲這是有名的眞珠貝產地，他們專爲採眞珠而來。

【註一】自峇厘到帝汶的一串小島，稱爲小巽他列島。爪哇和蘇門答臘，稱爲大巽他 (Greater Sunda) 列島。

【註二】荷印全部領土，本劃分爲三十八州。至一九二八年，爪哇和馬都拉，始劃分爲省制。省以下爲府，府以下爲縣，而外部則仍爲州制，州以下爲府或縣。

【註三】葡萄牙人以航海著名，曾佔有南洋各島，後漸爲英荷兩國所逐；所以有些島嶼上，還有極少數的葡萄牙遺民，或葡萄牙的混血種。

〔註四〕自婆羅洲以東，海水很深，此因港灣中的水量亦深，不必加以人工，已成為天然的良港，能停泊巨大的船隻。

〔註五〕望加錫在西里伯 (Celebes) 島的西南，是西里伯南部的惟一商埠，土人即稱望加錫人。

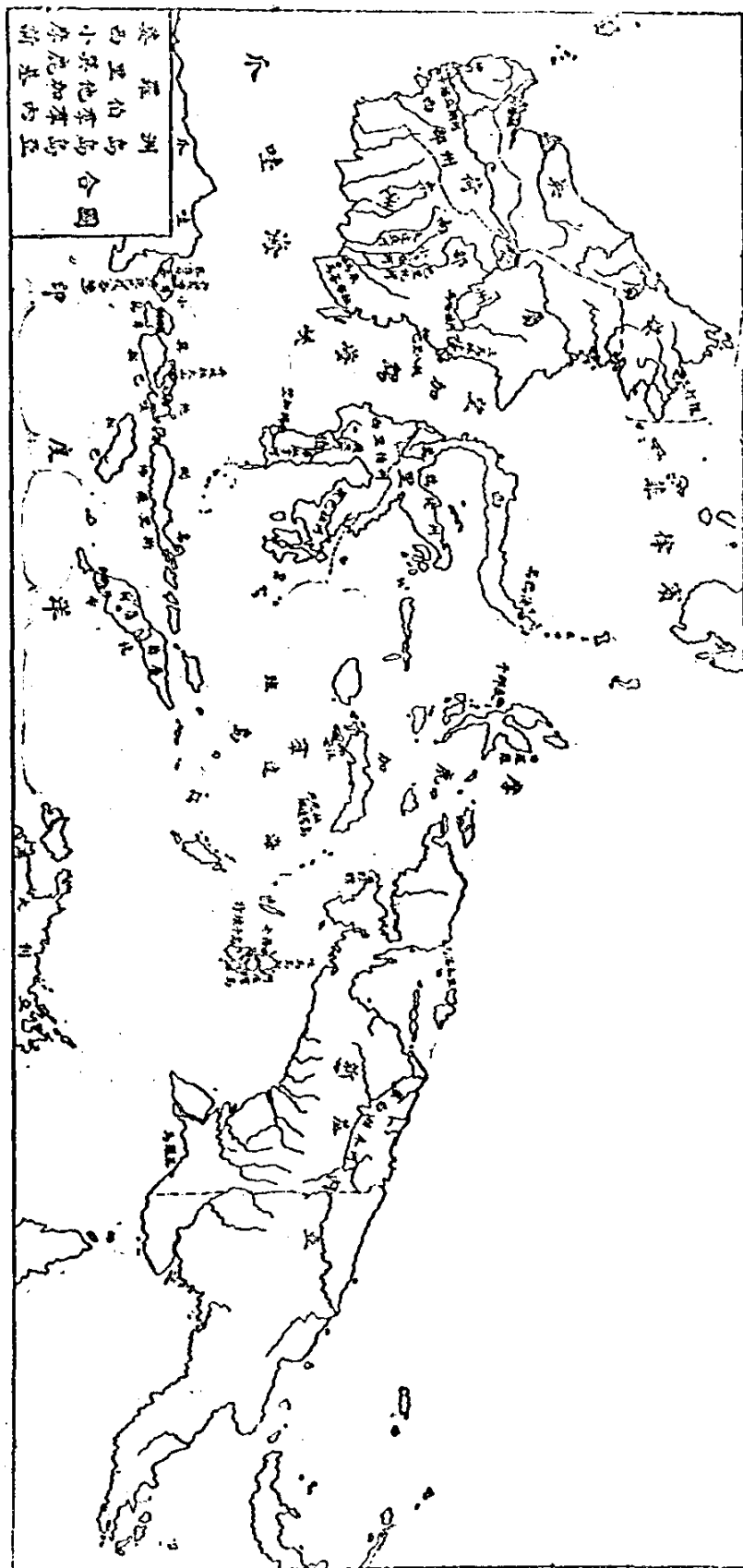
## 一四 地廣人稀的新基內亞

### 石器時代的巴布亞人

#### 盛產香料的摩鹿加羣島

阿盧(Aroe)羣島的東北，就是新基內亞(New Guinea)，或稱巴布亞(Papua)島(註一)。這島上交通不便，人口稀少，完全是一荒僻的所在；只有南岸的馬羅基(Maroke) 賸賸(Fak-Fak)和北岸的馬落瓜里(Manokoeai)，較爲熱鬧些。這幾個地方都有華僑，尤以馬羅基爲最多，設有一所中華學校。唉！在這種荒僻的所在，也有我華僑的足跡，什麼人還可說我們華人缺乏冒險心呢！

這島是世界第二大島(註二)，分爲東西兩部：荷蘭領有西部，英國領有東部(註三)。土質雖都很肥沃，可是天氣大有不同：在荷領的一部，溫度很高，雨量很大，幾無日不雨；內部平原間，常陰雲滿佈，鮮有晴時，只有七、八、九三個月內，降



雨稍少，所以溼氣很重，不適於健康；但各種植物，因受了溫度和溼氣的關係，卻非常茂盛。至於英領的一部，則氣候溫和，物產豐富，是一個很好的所在。

這島的地勢，中央有東西蜿蜒的大山脈，高峯綿亙，山頂積雪，長大的河流

很多，都可通舟楫。其中最大的是佛來（Fly）河，有八百公里可通汽船，不過牠流貫在英領的境內。在荷領境內的，只有北岸的夢白拉木（Mamberamo）河，有一百多公里可通航運。

新基內亞的物產，有一部分和澳洲相似：動物有袋鼠、極樂鳥（註四）、鴨嘴獸（註五）等；其中尤以極樂鳥為最有名，種類很多，羽毛都很美麗。歐洲婦女把牠做帽上的裝飾品，價值很貴。植物則有椰樹、煙草、咖啡等。礦產蘊藏很富，有金、銀、煤、黑鉛等；但開採未盛。近海一帶，還產真珠貝。

本島土人，統稱巴布亞（Papua）族；其中又區分為許多小種族。形貌大都頭長，鼻大，口闊，體健，手足也特別長。膚色赤而帶黑，髮鬢曲如羊毛。一切器具，都用石和竹木製成，所以還在過石器時代的生活。生性殘忍好殺。男女都裸體；只有生殖器一部，男則用螺殼，女則用樹皮等遮蔽。喜用五色染料塗面，頭上插羽毛，鼻孔穿長骨針，兩耳各穿大孔，佩掛了無數的籐圈，項下圍着許多的珠圈；女

子還有紋身的習慣。居處竟有架在高大樹幹上，由繩梯上下，大有太古巢居的氣象。

我遊了新基內亞之後，便乘船西去干那底（Ternate）島。這島的面積，只有五十五方公里。境內都是火山；不過商業倒還發達，新基內亞的土產，都由此輸出。居民多葡萄牙人或荷蘭人和土人的混血種。

干那底的東面，是哈爾瑪黑拉（Halmahera）島——又稱日羅羅（Djalolo）島——這島的地形很奇特，由四個半島聯合而成。全境都是山脈，山中滿布着森森的樹林；沿岸又都是石壁，所以沒有一個重要的市鎮。

從日羅羅島向南，直到帝汝島的北面，新基內亞的西面，其中包括無數的大小島嶼，統稱為摩鹿加羣島（Moluccas）是出產胡椒、肉荳蔻和丁香等著名的地方，所以又稱牠為『香料羣島』。葡萄牙人、荷蘭人和英國人最早來南洋的目的，無非是競爭這香料貿易；可知這羣島的重要了。除產香料外，尚有白樹



油——卽玉樹神油——椰乾，極樂鳥，鸚鵡等。海中富有魚類，海參，眞珠貝和雜色珊瑚。居民的軀幹和性情，都和巴布亞人相似，所以屬巴布亞種。

摩鹿加羣島和新基內亞合爲一州，稱爲摩鹿加州，州會就是安汶。

〔註一〕新基內亞的土人，像非洲西海岸的幾內亞人，所以當發見之初，就稱他爲新基內亞。而且土人的髮鬚曲如羊毛，因此又稱他爲巴布亞島。——『巴布亞』就是馬來語縮髮的意思。

〔註二〕世界第一大島是格陵蘭。

〔註三〕東部的新基內亞，本屬英德兩國，歐洲大戰以後，德領也歸英國。

〔註四〕極樂鳥 (Paradisea) 一名風鳥，亦稱霧鳥，產於澳洲和新基內亞一帶，種類很多。又因雌雄和年齡的不同，形狀羽毛也各異。鳥大如雀，羽毛上有異彩，尾上長毛，尤爲燦爛，實爲鳥類中最美麗者。

〔註五〕鴨嘴獸 (Duck-Bill) 是哺乳類中最下等的。構造和鳥相似，嘴如鴨。僅有一排泄孔，所以也稱獨孔類。而且卵生，——哺乳類中卵生的只有這一種。

## 一五 號稱極樂國的萬鴉佬

扼荷印交通咽喉的望加錫

港灣紛歧的西里伯島

從干那底西行，便到萬鴉佬（Menado）。牠是西里伯（Celebes）島的第二良港，交通極便；惜在雨季時，風濤洶湧，船隻往來稍覺困難。這裏的土人男女，和別處不同，都着了西裝，赤着足，在市上來來往往。舉動言語也都帶歐化。膚色和華人相似，所以日本人曾認為同種，以謀聯絡；可是土人自己卻說是華種，不認是日種呢！他們信奉耶穌教，很講究禮節；而且教育非常普及，幾無不識字者。

這裏的氣候，平均在攝氏表三十度左右；到了山地，更是涼爽；雖在旱季，也可間日得雨，所以土地肥沃，物產豐富。物產中以椰乾、咖啡、肉荳蔻為最多；因此謀生很易，土人很富裕，所以有『極樂國』的稱號。

自萬鴉佬乘輪沿西里伯島的西岸南下，便到本島第一良港望加錫（*Ngkasar* 或 *Makassar*）。港外有許多小島環列，成了天然的屏藩，所以風平浪靖，船隻出入，很覺安穩。而且這港的位置，正當荷印羣島的中心，航路四達，入口的船隻，近已日見增加。實是一個有希望的良港。非但是各島土產的集散之地，而且還是一個很好的軍港。埠中街道非常清潔，風景也很幽美，所以有第二新加坡的稱號。出口貨有咖啡、椰乾、玉蜀黍、藤、橡膠、丁香、豆蔻、獸皮、珍珠貝等。華僑約有一萬多人。離埠不遠，還有一明朝華人的古墓，可供憑弔。

這島是由四個半島合成的，各半島的內部，都是些山嶺，惟沿岸稍有狹小的平原；所以未開闢的地方很多。但是天氣溫和，雨量充足，物產很富，土人的經濟，尚覺寬裕。至於交通，大半靠着海上，只有萬鴉佬和望加錫一帶，有汽車大道。寬軌鐵道則尚未建築。島中河流，因地勢關係，流域都很短；只有南半島上的華拉拿（*Walanae*）河，薩旦（*Sadang*）河和東南半島的散巴拉（*Sampara*）河，水量

較深，小船尙可往來。

這島的土人，可分四種：(一)武吉人 (Boeginezer)，散居在西南半島的沿岸。面貌和爪哇人很相似。他們善於航海，常操小舟，經商於西里伯沿岸和其他各小島。(二)阿耳富耳人 (Alfoera)。他們開化很遲，以前本散居全島，後爲他族所壓迫，逐漸避居內地。近來荷印政府用教育和耶教的力量，去感化他們，那種婦女掠奪和部落爭鬪的風俗，已漸減少。萬鴉佬土人，就是深受歐化的阿耳富耳人。(三)都拉茶人 (Toradja)，都散居於中部的深山密林中。性情野蠻，除戰爭，買賣奴隸以外，還喜割取人頭，但近來已被荷政府嚴厲禁止。(四)望加錫人 (Makasara)，居於望加錫半島，人極伶俐，善於經商。自尊心很強，常有不願屈服於人下的傲慢態度。

## 一六 盛產煤油的三馬林達

### 膏腴的巴里托河流域

#### 華人創立的坤甸埠

我遊了西里伯島之後，便前去婆羅洲（Borneo）東岸的三馬林達（Samarinda）。船行了一晝夜，就到了馬哈敢（Mahakam）河的河口。這河口分爲許多三角洲，水面都很闊。再溯河而上，行一小時，便到了三馬林達。市上都是些西洋式的高大建築物，一望便知是一個繁盛的大埠。馬哈敢河流域很長，富有水利，有四百公里可通小汽船；惟上游水勢湍急，不便行舟。沿岸土質肥沃，滿布密林；野生的橡樹，散見於各處。惟婆羅洲盛產煤油，而馬哈敢河流域，出產尤富。河水中因含有油質，所以水色混濁，常現出奇異的光澤。

從三馬林達乘汽船南下，就到馬辰（Bandjermasin），這地正當巴里托（Ba-

三〇) 河的入海口，是婆羅洲的第一大埠，商賈輻輳，全島的土產，都屯積在此。陸路的交通，雖不很便，但水道卻四通八達。巴里托河是本島第二長流，長達七百多公里，有三分之二可以通航運。惜河口被泥沙堆積，水量不深，而且常有泛濫的災害。

婆羅洲南部，除巴里托河外，還有大達亞(Groote Dajak)河和小達亞(Mel-ine Dajak)河；牠們的支流又很多，所以流域很廣，構成了婆羅洲最大的平原。灌溉既便，土質自肥，所以人烟稠密，稻田很多，是一富庶之區。

馬辰的東面，有一馬答布拉(Martapoera)埠，土中含金屬很富，如黃金、白金都有。而金鋼鑽(註一)和煤尤為出產大宗。

婆羅洲西岸的大埠是坤甸(Ponianak)，位置正當卡浦亞斯(Kapoos)河的入海口。水量深闊，海輪可以進出，所以交通很便。市內河流交錯，密如蛛網。市場分新舊兩區；新市場在卡浦亞斯河的東岸，是許多工廠貨倉的所在地，商店

卻只有小規模的數十家；舊市場在河的西岸，商業繁盛，房屋也極整潔。這裏有一所中國式的廟宇，是紀念開闢坤甸的羅方伯的。羅氏是廣東梅縣人，在一千七百年（註二）的時候，到婆羅洲，先結好了這裏的酋長，後就佔據了這地方。他逐漸開闢，居然有了國家的雛形。傳了七代經過百七十年的期間，直到一八八四年，纔被荷印政府所吞併。

卡浦亞斯河，水面足有一公里闊，來往的小汽船很多。當水漲時，有九百公里可以通小汽船，不但是婆羅洲第一長流，就在荷印各島，也是首屈一指的了。沿岸的地勢雖則平坦，但因婆羅洲的雨水特別多，所以水流仍是很急，常汎濫到岸上。不過到了乾季，水量卻很淺，有些所在，竟成了沼澤。兩岸的土質，十分肥沃，遍地都是茂林綠草，不但稻田很多，人煙也異常稠密。

【註一】婆羅洲所產的金鋼鑽，質地不十分好，略帶黃色；不及英國所產的潔白，光芒也稍差。

【註二】有的說是公曆一千七百十四年，有的說是清乾隆年間，但是一千七百十四年，是清康

熙五十三年，可知年代已不甚可靠了。



## 一七 商港而兼軍事重鎮的三打根

號稱『新福州』的砂勞越

地廣人稀的婆羅洲

獵取人頭的達亞克人

婆羅洲的北部屬於英國。最重要的港灣是三打根 (Sandakan)，位置在婆羅洲的東北。港口很深，非但商業發達，而且正當新加坡、香港和澳洲的中心點。一旦太平洋上有戰事發生，三打根必佔極重要的地位。有海底電線可通至新加坡。出口貨有煙葉、橡皮、咖啡、胡椒等。次要的地方是古晉 (Kuching)——即砂勞越 (Serawak)——在本島的西北角，又有『新福州』的徽號，因這地完全由我國福州人所開闢（註一）。所產的西穀米，稱為世界第一。

婆羅洲是世界第三大島，由英荷兩國分領。荷蘭所領有的約佔全島總面

積的十分之七。計分兩州：一叫西部州（Wester Afdeling）州會就是坤甸；一叫東南部州（Zuider-en Ooster Afdeling），州會就是馬辰。東南部州的面積很大，約當西部州的二倍有餘；歸荷印政府直轄。至於西部州名義上爲土王自治，不過受荷印政府的節制；而實際上土王不過是荷印政府的代理人，並沒有巨大的權力。

本島的海岸線很短，所以開闢較遲。山脈都由島的中央，分佈四方。蜿蜒雖廣，可是沒有高山。河流都發源於中央山脈，流向四面。沿岸地勢極其低平，除了有山脈所到的地方之外，超出海面數尺的地方，也實不多見。四周海水除東岸較深外，其餘水量既淺，且有暗礁，雖則可以停泊船隻的地方，不好算少，但良港卻少見；只有三打根和巴里八板（Balikpapan），算是最好的了。至於島上的交通，則完全靠着幾條大河。在荷屬境內，非但沒有鐵道，就是大道也極稀少。而且路線很短，不能達到內地；所以內地都還是人跡罕到的荒區。但是英屬則比荷屬

稍爲好些。

婆羅洲的土番，是達亞克（Dayak）族。他們十分勇敢，絕對不知恐怖；大敵當前，都能奮不顧身。男子外出時，都帶鋒利的鋼刀。性情很殘忍，往往獵取別部落的首級，把牠保存起來，作爲裝飾品；以爲被殺者的靈魂，可以保護自己的部落。不過他們的性情雖是那麼野蠻，但處事卻很忠實，從沒有欺詐盜竊等的行爲。旅客們如有物件遺失在他們家裏，儘可向他取回，絕沒有吞沒的。男子們除了戰爭之外，大都安坐家中，一切的工作，都由婦女擔任；所以一個男子，若有了兩個妻子，就可坐享其成了。他們的房屋，都建築在木樁上，離地很高；而且是許多家族合居一屋，所以房屋聯接得很長，據說竟有八百人合居一屋的；這想是爲了防禦敵人的緣故罷？房屋的前面，立一根長大的木桿，木桿上雕刻了許多人物，鳥獸的形狀，這就是一部落中的大事記。他們的婦女們，裝束十分奇特，把手臂和腿都用銅線纏緊，使成了畸形。有時腰部和胸部，也用銅線纏繞，以代上

衣。下身所圍的五彩花裙，長不及膝，裙的下緣用金箔做裝飾。他們的手工業，有金銀細工，做得很精巧。但是達亞克人的支派很多，風俗也稍有不同。最易區別的，就是『海居達亞克族』和『陸居達亞克族』。陸居的都在內地，海居的都在沿河近海一帶。惟陸居的不及海居的多，性情也沒有海居的那樣剛毅。

〔註一〕二十餘年前，英政府因砂勞越的地方太荒僻，招募華人開墾。先招福州（即現在的閩

侯）人黃乃裳為開港先鋒。黃君招募福州人千餘，從事開墾，因有『新福州』的徽號。

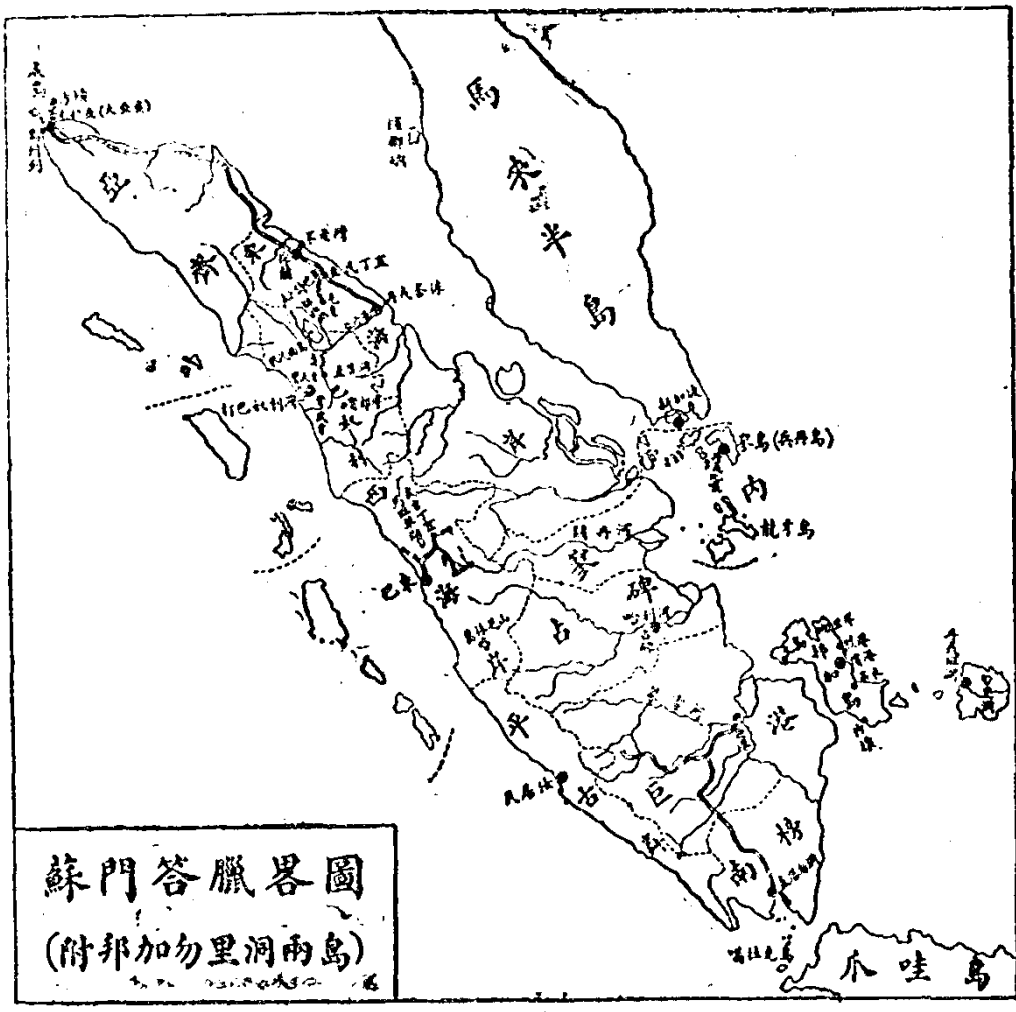
## 一八 以產錫著名的勿里洞邦加兩島

便於灌溉航運的募雪河

盛產橡皮的占碑

星散大洋的廖內州

從坤甸乘船向西南行，到勿里洞(Bilion)島。全島半爲深山茂林，半爲平原沃野。土人多織蓆，製造錫器。首埠叫丹絨班瀾(Tandjoengpandan)，在本島西岸。再從這裏渡海向西，便到邦加(Bake)島。這島沿岸泥沙淤積，沒有可供停泊的良港。島中的地勢，北部多山，南部較低，但亦少大平原，而且溼氣很重。惟南部漁業最發達，北部則爲胡椒產地(註一)。如檳港(Pangkalpinang)、勿里洋(Binjoe)、烈港(Soengaliar)、文島(Muntok)、沙橫(Tobali)、高木(Koba)都是沿岸的要埠。勿里洞和邦加兩島，都以產錫著名，而邦加的產額尤爲豐富，爲世界所聞。



名。鑛場都爲荷印政府所有（註二），鑛工都是華人。這種華人，都由漢奸到閩、廣、新加坡等處，祕密引誘而來，訂有契約，賣身數年，因此稱他們爲『豬仔』。工資低廉，飲食惡劣。且鑛場左近，設有賭場妓館，鑛工常爲嫖賭所害，不得不向工頭借貸。積欠既多，無法償還，勢必繼續賣

身年復一年，致終身不能自由的，比比皆是。

蘇門答臘和邦加島，僅隔一海峽。我渡過海峽，便到巨港（Palembang）州的募雪（Moesi）河口。這河流域很長，支流衆多，佈滿了巨港全州；既便灌溉，又通航運，真是一條有利的大水。可惜河口有巨大的礁石，大船不能近岸。沿河西上，兩岸都是平原，鐵木（哇三）成林，野籐蔓生，但村落少見，完全是一片荒僻的景象。河水由高原流下，並容納了許多支流，河面竟達三百公尺，流勢浩蕩，大有一瀉千里之勢。本州的州會，也稱巨港，正跨在募雪河上；華僑居右岸，歐人居左岸，是全州惟一的市場，工商業都很發達。當十五世紀之初，粵人陳祖義曾佔領巨港。後來明帝遣三保太監鄭和南巡，祖義想中途攔劫，但爲施晉卿所告發，鄭和預爲之備，結果祖義被俘，明廷便命晉卿爲宣慰使，世襲爲王。後又爲張國璉所篡，直至歐人東來，始就滅亡。

從募雪河口乘船北上，便到哈利（Harau）河口。這哈利河長達八百多公里，

是有名的大河。沿河西上，兩岸地勢卑下，既無大市鎮，又不合衛生。行一百公里後，便到占碑（Djambi）州的州會——也稱占碑——。這州所產的橡膠，在荷印算是首位。這裏的工商業以及土人的生活，都和橡膠有直接關係。現在橡膠落價，所以各業同形衰落。

再從哈利河口乘汽船北上，便到廖（Riau）島（註四）西岸的丹戎比嚨（Tandjongpinang）。牠是廖內（Riau）州的州會，和新加坡僅隔一衣帶水，交通繁盛，地位也很重要。土人有四分之三水居，以捕魚爲生。

廖內州是合龍牙（Jingga）羣島廖內羣島和蘇門答臘東岸關丹（Kuantan）河流域而成。這關丹河可通航運，惟下游地勢很低，且多沼澤，所以人口稀少。土產有檳榔、椰樹、藤、橡膠等。

【註一】胡椒性喜乾燥，不宜於潮溼的地方。

【註二】邦加一島，每年能出錫三十萬擔，一九二八年每擔價爲二百四十盾，共計得七千二百



萬盾。全島的錫鑛，向爲荷印政府所有。至於勿里洞的錫鑛，本歸勿里洞錫鑛公司所經營；但至一九二七年期滿，一說仍由公司繼續採掘，一說已被荷印政府收回，不知究竟如何。

〔註三〕鐵木色黑質堅，較柚木尤爲名貴，卽紫檀的一種。

〔註四〕麥島又稱兵丹(Bintang)島。

## 一九 新興的先達

### 蓬勃的棉蘭

#### 民風強悍的亞齊

#### 山脈盤互的打巴奴利州

#### 幽美的都拍湖

自關丹河口乘船北行，沿岸都很荒僻，所以我直到丹戎峇徠 (Tandjoeng-balai) 纔上岸。這地正當亞沙漢 (Asahan) 河的入海口，因此華僑通稱牠為亞沙漢。埠雖不大，交通倒還便利；除海上交通外，又是蘇島東岸線鐵道的起點。從此乘車向西北行，地勢漸高，沼澤亦較南部為少，所以人口衆多，物產豐富。鐵道兩旁，都是橡樹林，可知是出產橡膠的所在。車到了直民丁宜 (Tebingtinggi)，換乘支線鐵道，便到先達 (Pematang Siantar)。這埠開闢未久，房屋整齊，街道清潔，另有

一番新氣象。而且天氣溫和，風景幽美，噴泉瀑布，散見於各地。至於物產，有縱橫幾十公里的茶園和咖啡園。四周山上，又都闢爲水田，可見其物產之豐富了。再從直民丁宜乘車向西北行，所見的又都是菸園。所產的菸葉，質地極好，葉片薄而色不濃，都運去歐洲做雪茄烟的外層。車行不久，便到了東海岸州（Oostkust van Sumatra）的州會棉蘭（Medan）。這裏氣候溫和，人煙稠密，商旅輻輳，大有蓬蓬勃勃的氣象。海口稱不老灣（Belawan），離棉蘭有一小時的火車。規模尙大，可以停泊四千噸的大船。

再向西北行，到本島極北的古打拉夜（Koeta Radja）——華僑通稱牠爲大亞齊——是亞齊（Acheh）歷代的王城，又是現在亞齊州的州會，地位很是重要。沿亞齊河而上，兩岸都是深山茂林，荷印政府在那裏築有礮臺防守。牠的海口稱爲烏列列（Oeleë Lheue），口外有許多小島，最重要的便是威（We）島。島上有一個良港，叫沙橫（Sabang）。因爲牠的地位，正扼歐亞交通的衝要，所以往

來東西洋的船舶，都要由此經過。若經營得當，實不難和新加坡並駕齊驅。現在已有煤棧和無線電報局等的設備。

亞齊的土人，非常強悍，反抗荷印政府的事實，在歷史上已是數見不鮮了。荷印政府，曾派了幾次的遠征軍，經過了三十年的長期戰爭，直到一九〇四年纔得平定。但是現在還只有極北的大亞齊（*Great Aceh*）一區，歸荷印政府直轄；其餘各地，都歸土酋自治；而且反抗的事，仍不能免，由此可知亞齊人的不易治了。亞齊人更具一種傲慢的態度，排外性很強，對於有規律的勞動，也不歡喜做；所以農園中試雇亞齊人的，結果無不失敗。

亞齊州的東南，是打巴奴利（*Tedagoe*）州，從大亞齊開來的輪船，就停泊在實武牙（*Sibolga*）。牠是打巴奴利州的州會，正靠打巴奴利灣，是一個良港。出口貨以咖啡為最多。

這州的地勢，幾完全為山脈所盤據，而且大部分還沒有開闢；沿岸沼澤地

方，又不適於衛生，人跡鮮到；真是荒涼滿目！只有本州中部的實耶泮（Padang Sidimpean）和直落洞（Taroeleng），地勢既高，土質又肥，人烟也稠密。近來歐洲人竭力開拓，農業日漸興盛；其中尤以咖啡和橡樹最爲發達，大有一日千里之勢。

本州東北的都拍（Toba）湖，是很負盛名的，華僑通稱牠爲『淡水湖』。由直落洞乘汽車前去，漸行漸高，可是都很整齊。有許多的山谷，都已闢作田畝。盤過了幾座山嶺，就到都拍湖畔。只見湖水澄清如鏡，四周羣山環繞，峭壁直立。湖的面積很廣，長達八十里。湖水由東南的亞沙漢（Asahan）河洩出。湖的中央有一殺茂西（Samosir）島，更爲湖光生色不少。湖北的詩巴頁（Sibajak）火山（註一）拔海至二千多公尺。山上有大小幾十個噴火口，一到那裏，只聽得隆隆之聲，和雷鳴一般。在遠遠望去，噴出的濃煙，有如白雲。山上遍堆硫黃，氣味很重。四週的草木，也因被硫黃氣所燻蒸，都變作淺綠色，已失去常態了。

【註一】詩巴頁（Sibajak）意思就是山之王。

## 二〇 不愛清潔的峇達族

### 富庶的東海岸州中部

#### 繁盛的巴東

#### 荒僻的平古莽州

#### 盛產胡椒的南榜州

在都拍湖左近的居民是峇達(Batak)族，婦女們的下身，都圍着自織自染的深藍布，而上身普通都任其裸赤。頭上用青布纏成一三角形的頭包。耳上戴着一副數斤重的金屬耳環。因耳朵的皮肉，掛不起這樣重的東西，便把一頭連在頭包上。他們極不愛清潔，衣服一經上身，便不知洗滌。直到破壞為止。牛羊的肉，往往不洗便燒來吃。住的房屋也很特別：離地都在二公尺以上，下面養豬羊，上面住着幾十個人，四面且沒窗，所以一進門，便覺臭氣觸鼻，黑暗如漆，蚊蟲孳

噙然如奏音樂。不覺使人毛髮悚然。

自都拍湖乘汽車南下，可到西海岸州（Sumatra's Westkust）的武吉丁宜（Fort de Kock），華僑常稱爲『花的國』，地勢更高，約達九百公尺。這裏的天氣，早晚涼爽，平均不過華氏表六十餘度，所以身體很覺舒服。四面山脈環繞，有瀑布，有石洞，真是山明水秀的一個好所在。呀街市也很整齊清潔，建築物都華美堂皇。西面有一個馬臨草（Manindian）湖，四周都是一百多公尺的高山，風景幽雅。這裏的土人，教育很普及，荷政府設有中等學校，農業專門學校及師範學校等，所以程度很高，性情亦靈敏而活動。但他們不和村外的人結婚，如有違犯的，就要受全村人的唾罵，輕視。這裏的交通，也非常便利，汽車大道和火車，都四通八達；這由於這一帶土質肥沃，物產豐富，土人生活富裕的緣故；如米、烟葉、金、煤等，都是著名的產物。

本州——西海岸州——的州會是巴東（Padang），和花的國也有鐵道聯

絡。這埠開闢很早，一六一四年，荷蘭人就在此設立東印度公司（註一），和歐洲人往來。現在埠中樹木茂密，綠陰滿地；氣候清涼，商業繁盛，華僑也很多，是西海岸第一大商埠。海口在市區的南面，有鐵道可通，稱做意馬海口（Immahaven）。港內水深，兩邊築有防浪堤，風浪平靜，大汽船可直靠碼頭。出口貨有煤、咖啡、菸葉、椰乾、甘密、水門汀等；而煤和咖啡尤多。這裏的土人是米南加婆（Minangkabau）族，皮膚淺褐色，操純粹的馬來語；信奉回教。他們的房屋都築在木樁上，離地有一公尺多高。全屋雖用木料建築，但加上極精細的雕刻和美麗的裝飾品，也就富麗可觀了。婦女們傲慢而守舊，不易馴服。女權極重，一家之中主婦操有全權，財產也歸她們所有；男子反過着寄生生活。

從巴東乘汽車沿海岸南下，西望海景，東望山嵐，快樂異常。其中最高的山是葛林芝（Kerinci），高出海面三千八百公尺，比爪哇最高的四美路（Semeroe）火山更高一百公尺。待到了平古（Berkeleu）州，便覺荒涼滿目。交通也很不



便；既沒有通航的大河，又少通車的大道；只有西岸的民居汝（Benkoelen）較爲發達；也就是本州的州會。

遊了民居汝後，便乘船到蘇島最南端的南直落勿洞（Telokbetong），牠是南榜（Lambongsche）州的州會；我國史書上所稱的三佛齊，就是這裏。明洪武年間，粵人梁道明曾佔領稱王。可是現在人口稀少，商業衰微，這由於一八八三年時，蘇島和爪哇間的噶拉克（Gakalan）島火山爆發（註二），受災極大的緣故。近年來這火山又在大活動，不知再會爆發否。本州最多的物產是胡椒，近來橡樹種植也很發達；可惜勞工缺乏，非從別處移民不可。

【註一】見本篇第八課註二。

【註二】一八八三年，噶拉克火山爆發時，巴城（Batavia）一帶，日光被火山灰所遮蔽，白晝竟成黑暗。

## 二二 東西異趣的蘇島

### 荷印人文地理的鳥瞰

蘇門答臘的面積很大（註一），地勢西岸高山縱貫，支脈重疊，火山尤多，土質大都肥美，所以農業發達，人烟稠密。東岸很低，沼澤滿佈，空氣潮溼，不合於衛生。河流因山脈關係，大河都向東流，多數可通航運。惟河口往往因泥沙堆積，以致大汽船不易出入。至於陸路交通，除數處特別地方外，大都不甚便利。汽車大道，雖能通達各埠，但道路都崎嶇不平。鐵道雖已築成一部分，但又未能聯絡。全島沒有開闢的地方很多，最繁盛的大埠，在東岸要算棉蘭，在西岸就是巴東了。

這島的位置正當赤道，但因有海洋的環繞，所以不十分炎熱。全年的溫度，也無多大變更，平均在華氏表七十六度半。而且土質很肥，所以物產豐富：植物有橡樹、煙葉、茶、咖啡、椰子、檳榔等；動物有虎、象等；礦物有煤油、金、銀，以及鐵等。所

以蘇島的富源開發，前途實有無限希望。歐美人在那裏投下大資本的已不少，日本人也在竭力提倡向蘇島投資。我華僑如不急起直追，恐將來無插足之地了。

荷印各島我已遊蹤徧及，各處的地勢、物產、風俗……等，也都記了一個大略。可是有幾點關於全荷印的，茲再縷述如下。

### 人口

全荷印總計有六千零七十二萬人，居住在爪哇和馬都拉兩島的，竟有四千一百七十萬人，平均每平方英里的人口密度，竟達八百十七人，其餘的一千九百餘萬人，則散居於外部諸島，如婆羅洲東南部，平均每平方英里的人口密度，只九人，荒僻的情形，以此可見了。這六千零七十二萬人之中，有中國人一百二十三萬三千餘人，西洋人十一萬人。

### 政治組織

荷印的行政首領就是總督，係荷蘭女皇的代理統治人，權限很大，不但是行政的首領，也是海陸軍的總指揮；有對於土王及土人宣戰、媾和、

訂約之權，有任命女皇直接任命以外的荷印官吏之權。總督以下設有荷印評議會（Raad Van Nederlandsch-Indie），是總督最高的諮詢機關，議長就是總督兼任。評議員六人，其中四人是荷人，二人是土人。又有國民參議會（Volksraad），或稱『國民議會』，議長由荷女皇任命，共有議員六十人。其中三十人爲荷人，二十五人爲土人，其餘五人爲東方外僑。——大抵爲華僑，而阿拉伯人有時佔其一。至於議員的產生法，則荷人十五名，土人二十名，東方外僑三名，爲各社團各自選派之代表。其餘荷人十五名，土人五名，東方外僑二名，由荷印評議會推薦，而經總督任命。這國民議會，只有一部分的立法權，遇有和總督的意見衝突時，須請荷蘭女皇及荷蘭國會解決。

至於地方行政，本部和外部是不同的：本部分爲東爪哇、西爪哇、中爪哇三省，各設省長（Gouverneur）；省以下是府，各有府長（Resident）；府以下是縣，各設縣長（Assistent Resident）。地方自治機關有『勒亨會議』（Regentschaps）以

『勒亨』(Regent)爲主席。地方上的行政事務，都由這會議議決施行。實際上就是縣議會。做『勒亨』的都是土人，由荷政府委任。外部的行政區劃，沒有省，也沒有勒亨會議；只有州，州以下是縣。惟安汶州又分爲二區，各區由府長治理。各州的長官，又因地方的情形而不同；凡重要的州，都設省長(Governor)，如安汶州、西里伯州、蘇島東海岸州、蘇島西海岸州等。其餘各州只有府長(Resident)；而勿里洞州卻只有一縣長(Assistent Resident)。

### 輸出

荷印的物產很富，是世界各國的原料供給場。輸出年年增加；而且總保着出超的優勢。據一九二五年的調查，輸出額有十三億六千七百萬盾。重要的輸出品是糖、橡膠、煤油、烟草、椰乾、錫、茶、咖啡、胡椒等；但近年來因爲世界經濟不景氣的影響，各種土產價值大落，甚至無人過問；因之經濟情形大受打擊，土人生活的困難，達於極點，商業亦衰落異常，這種困苦情形，不知什麼時候纔能恢復！

【註一】蘇島的面積，共四四〇、〇〇〇平方公里，是荷印第三大島。

## 二二 荷印人文地理的鳥瞰(續)

### 移民廳

荷印各島，每個大海口，都設有移民廳。凡他國人來荷印的，除了妻和未成年的子女外，都要納進口稅一百五十盾。船一到海口，所有新來的旅客，先押入移民廳，經過了檢查、盤問，並須有人擔保，纔發給暫時居留證，許可居留。假使移民廳認為可疑的人，就得拘禁配回，為數最多。在領到暫時居留證的六個月以內，離開荷印，那末一百五十盾的入口稅，仍可領回。如在荷印居留了十年，可把暫時居留證換取永久居留證。——華僑通稱牠為『王字』。

### 土人

荷印的土人，可大別為二：在摩鹿加羣島以東和新基內亞的，為巴布亞種；在西里伯以西的，為馬來種。就大體而論，巴布亞種較馬來種為野蠻。但馬來種的支族很多，程度也不一，如爪哇島的爪哇人、巽達人、馬都拉人、婆羅洲和蘇門答臘各沿岸的馬來人，以及西里伯的望加錫人、萬鴉佬人、峇厘島的峇

厘人，都是馬來種中較開化的種族；他們各有不同的語言文字，但馬來語和馬來文，爲各島所通用。除此以外，都是些半開化或未開化的蠻族。

這些土人，從事農業的占百分之七十五，從事工業的占百分之四。從事商業的占百分之五。馬都拉人和安汶人，當志願兵的也不少。

他們的性情，不問開化的、未開化的，都很懶惰而樂天；只顧目前，不管將來，所以都很浪費，而不知積蓄；受人雇用的，就預支工金；沒有工資可支的，就去抵押借貸；雖是利息極大，也是不管的；一有錢，即不願再作工。這種性情，或者是受天氣炎熱，生活簡單，物產豐富的影響罷？！

**華僑** 荷印和中國交通極早，所以各處都有華僑，所謂『海水到處，都有華僑』，真是不錯。總計全荷印的華僑，達一百二十三萬人，除土人外，沒有能比得上的了。華僑的職業：在爪哇的，十之八九經營商業；在勿里洞島和邦加島的，都做錫鑛工；在蘇島的，有一部分在烟園或橡樹園中工作，在婆羅州東岸的，有



許多是機器工人。生活最苦的，要算鑛工和烟園工人了。至於經商的狀況，可分爲兩類：（一）收買土產，轉賣於歐美；（二）販賣各國貨品於土人——尤以日本貨爲最多。華僑經濟力之雄厚，本非他國僑民所能及；可惜故步自封，不求商業知識，完全以勤儉起家。近來歐美人都注意於南洋羣島，他們的目光和魄力，都非華僑所能及；日本人近又盛倡和土人直接交易，不欲再借手於華僑，已有一部成功；卽如土人，也日漸覺悟，漸知注意商業；可知華僑之勁敵很多，若不速起自謀，前途實不堪設想。而且華僑的畛域之見太深，非但閩粵人不能團結，卽同一閩省，又有漳泉之分，同一粵省，又有客幫廣幫之別。在這些派別之外，還有『僑生』和『新客』的不同（註一）。這些僑生，因爲他們的祖先在海外年代久遠，一切風俗，差不多和土人同化。日常着的是馬來裝，說的是馬來語，反而輕視來自祖國的『新客』，這真是忘本了。

【註一】僑生是生長於海外的華僑，往往對於在祖國的籍貫也都不知，中國的語言和文字，更

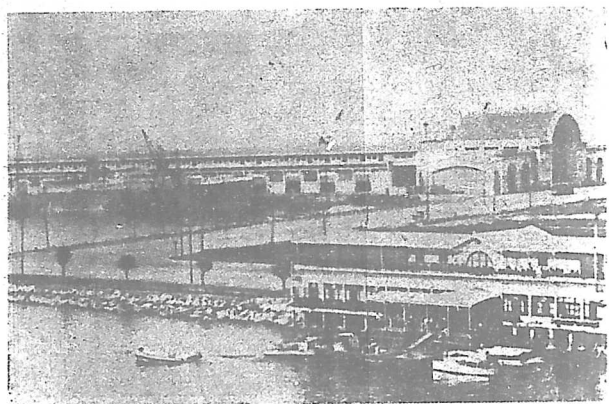
不能懂了；普通稱他們『哇哇』。所以他們和祖國的隔膜，正和中國的鄉下人對英美的隔膜一樣深，照荷蘭的國籍法，認他們是荷蘭的籍民。『新客』就是自祖國新去的華僑。



利 撒 銅 像



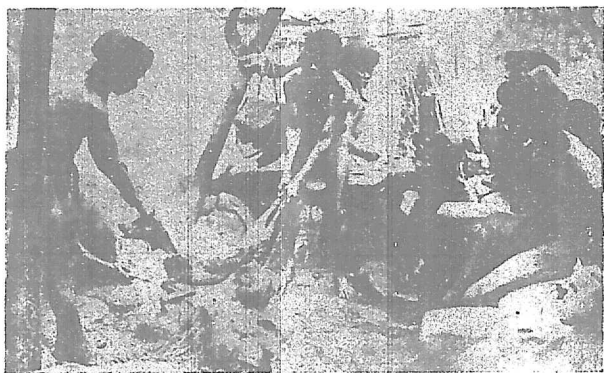
一九三二年當選之菲律賓皇后



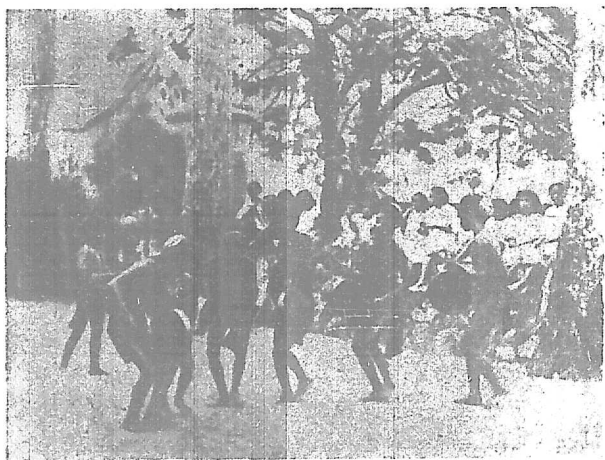
馬 尼 拉 碼 頭



馬 尼 拉 麻



乙 峨 羅 地 族 用 火 熏 食 狗 肉



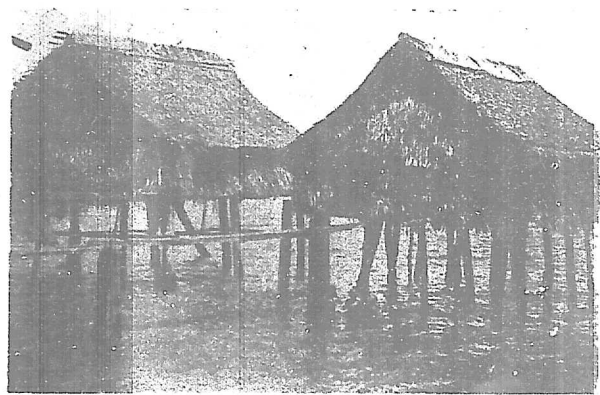
乙 峨 羅 地 族 的 舞 女



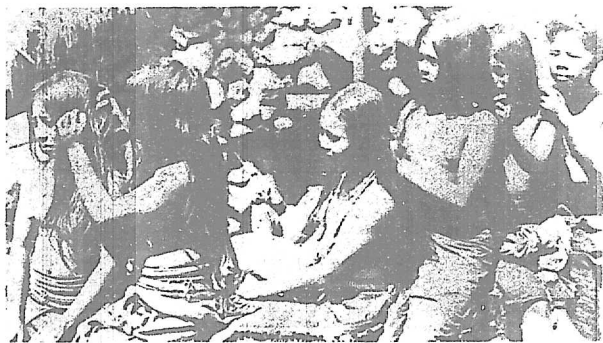
摩洛哥少女



乙夫加族的新夫婦



摩 洛 水 上 居 屋



土 人 少 女 之 理 髮





日 屬 太 平 洋 的 椰 林

## 第四篇 美屬菲律賓日屬太平洋諸島

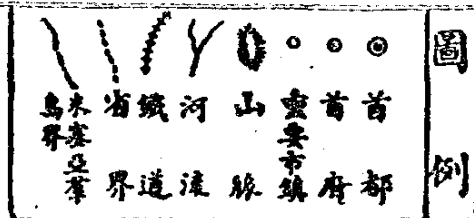
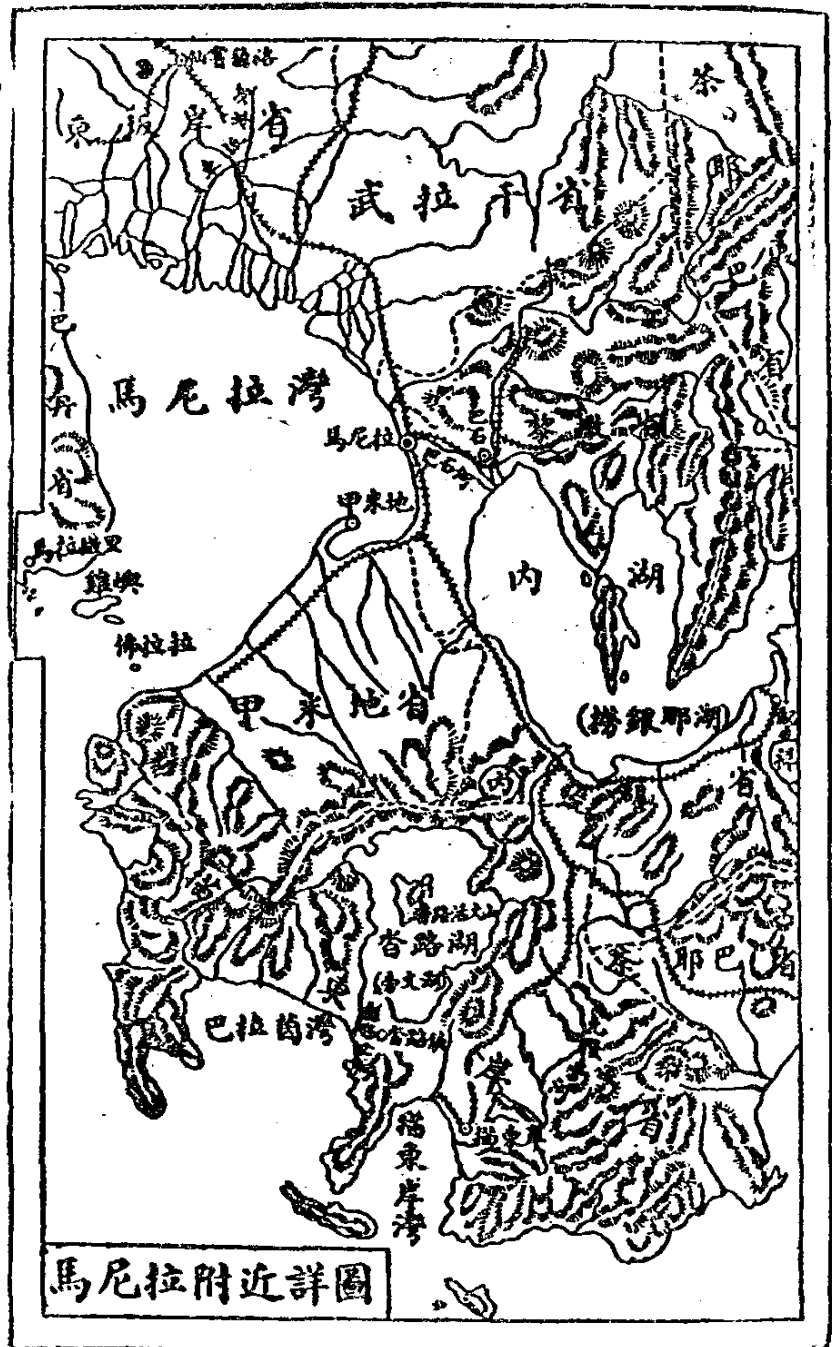
### 一 『東方小紐約』的馬尼拉

我遊罷荷屬東印度之後，就乘船去遊歷菲律賓(Philippine)(註一)的馬尼拉(Manila)(註二)。當海輪向着馬尼拉灣前進的時候，我們就可以見着兩個小島，南北對峙在馬尼拉灣的入口處。待船一進口，便覺風浪平靜，面積寬廣，可知這馬尼拉灣實在是天然的良港，在軍事上，商業上，都佔了極重要的地位。那在北方一個小島名為雞嶼(Coregidor)，是世間有數的礮塞。在南方的稱爲佛拉拉(Fraille或Friar)。牠的土質凝堅，不被大浪所衝散，而礮塔重重，槍管密佈，遠望竟和戰艦相似，所以有『凝固戰艦』的稱號。美政府爲了建築這兩島的

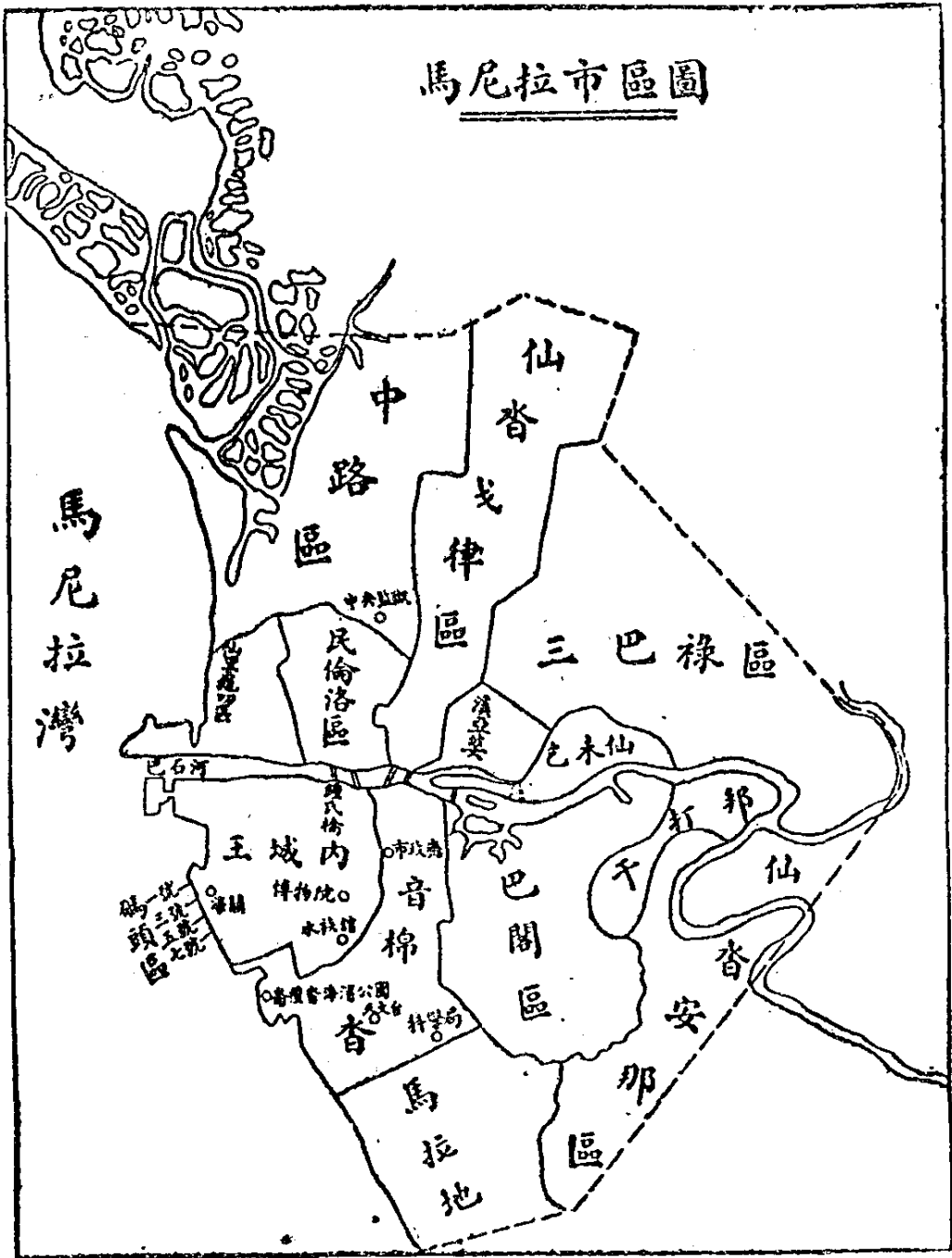
礮塞，竟費了七年的時間，數百萬的金錢。現在最新式的長排槍，密佈在吾人目力所不及的所在；礮基林立，可轟毀任何堅固的戰艦，使馬尼拉處在平安穩固的環境中。輜重糧食，完全藏在地下，足供一二年之用。就是發電所，也有嚴密的戒備，所以又有人稱牠是『東方的直布羅陀海峽』。灣內東南岸的甲米地（Cavite），——華僑又稱牠為庚易——是美國東亞海軍的重要軍港。現在更在北方蘇必克（Subic）灣的烏朗牙報（Olongapo）（註三），築了一個新軍港。這因為菲律賓是美國東方的根據地，所以不得不有相當的軍事準備，以防萬一。

馬尼拉前臨馬尼拉灣，正跨在巴石（Pasig）河上，是菲律賓的首都。近年來經美人士的規劃整頓，已日漸繁盛，成為東方大埠之一，有『東方小紐約』的雅號；菲人更稱牠為『東方明珠』。居民有三十七萬（註四），牠的燦爛華美，以此可見了！全市分為南北兩部，以巴石河為界。有大橋橫跨河上，聯絡南北。北部沿岸一帶，既是華僑營業的集中地，又是外人商店的薈萃處，所以是全市的

精華。美國最高專員署，也在這裏。南部的王城內（註五），是從前馬尼拉的舊址，也是西班牙佔領時代的政治中心地（註六）。城垣甚厚，城外開濬巨濠，為設險之用。但自美人管轄後，城牆拆毀，城濠填平，敷設電車路。城內天主教堂林立，建



馬尼拉市區圖



侶的紀念品，當時僧侶的勢力，也可以想見了！

築雕刻，備極華麗。但門垣蒼老，仍保有中世紀的氣象。門外關地為園，古木凌霄，細草如茵。園中銅像屹立，都是僧

馬尼拉的位置，非常優良，交通便利；海程二日可到香港，四日可到上海，五日可到長崎；所以全菲的出入口貨，大部份都由這裏轉運。美人對於交通事業，又很注意，外則濬港築堤，內則鋪橋造路，鐵道和汽車大道，都四通八達。最大的碼頭，同時可以停泊一萬噸以上的船舶四艘。防浪堤伸入海中，長達八公里。輸出品以馬尼拉麻爲最有名——土名『阿馬加』(Abaca) (註七)——因爲這是菲律賓的特產，名聞全球，所以這馬尼拉竟成了世界最大的麻市場 (註八)。此外製煙業也很重要，因爲菲島的煙葉，以香味有名於世，種植的域區也很廣；可惜近來已逐漸退化了！再次如糖、椰乾，也有巨額的輸出。至於深山窮谷中的巨木，則有大鋸木廠，砍伐運銷各國。

〔註一〕菲律賓羣島，我國舊稱呂宋，(始於明代) 或小呂宋。現在所謂呂宋，不過菲律賓羣島中之一島，當一五一九年，葡萄牙人麥哲倫 (Magellan) 奉西班牙王查理士第一 (Charles I) 之命，率戰船五艘周遊世界，於一五二一年達菲島，這是歐洲人到菲島的第一人。後因紀念西王斐利

勃第二(Philip II)才有菲律賓羣島之稱。

【註二】馬尼拉又作岷希納，華僑又簡稱牠爲岷埠。

【註三】烏朗牙報屬三巴禮示(Zambales)省。

【註四】此數據一九二九年末的推算。

【註五】王城內原名因特南武洛示(Intramuros)。

【註六】西班牙佔有菲律賓濱三百七十餘年，因其虐待土人，惟利是圖，因此激起土人公憤，於一八九六年起兵謀獨立。到一八九八年，美西交涉的結果，西班牙以五百萬金鎊的代價，把菲律賓讓給了美國。一九三五年美國允菲律賓設立自治政府，改駐菲總督爲駐菲最高專員。

【註七】馬尼拉麻是芭蕉科植物的纖維。土人用牠織布，爲菲島普遍的家庭工業。又因牠有不畏鹽水浸漬的特性，所以近來都製成繩索供船舶上或結網之用。

【註八】馬尼拉麻每年出口，常達七千萬「比蘇」(Peso)——卽菲島貨幣名，一「比蘇」合中國幣若干，並不一定。隨金銀價格的漲落，時有不同。普通約合一元餘。

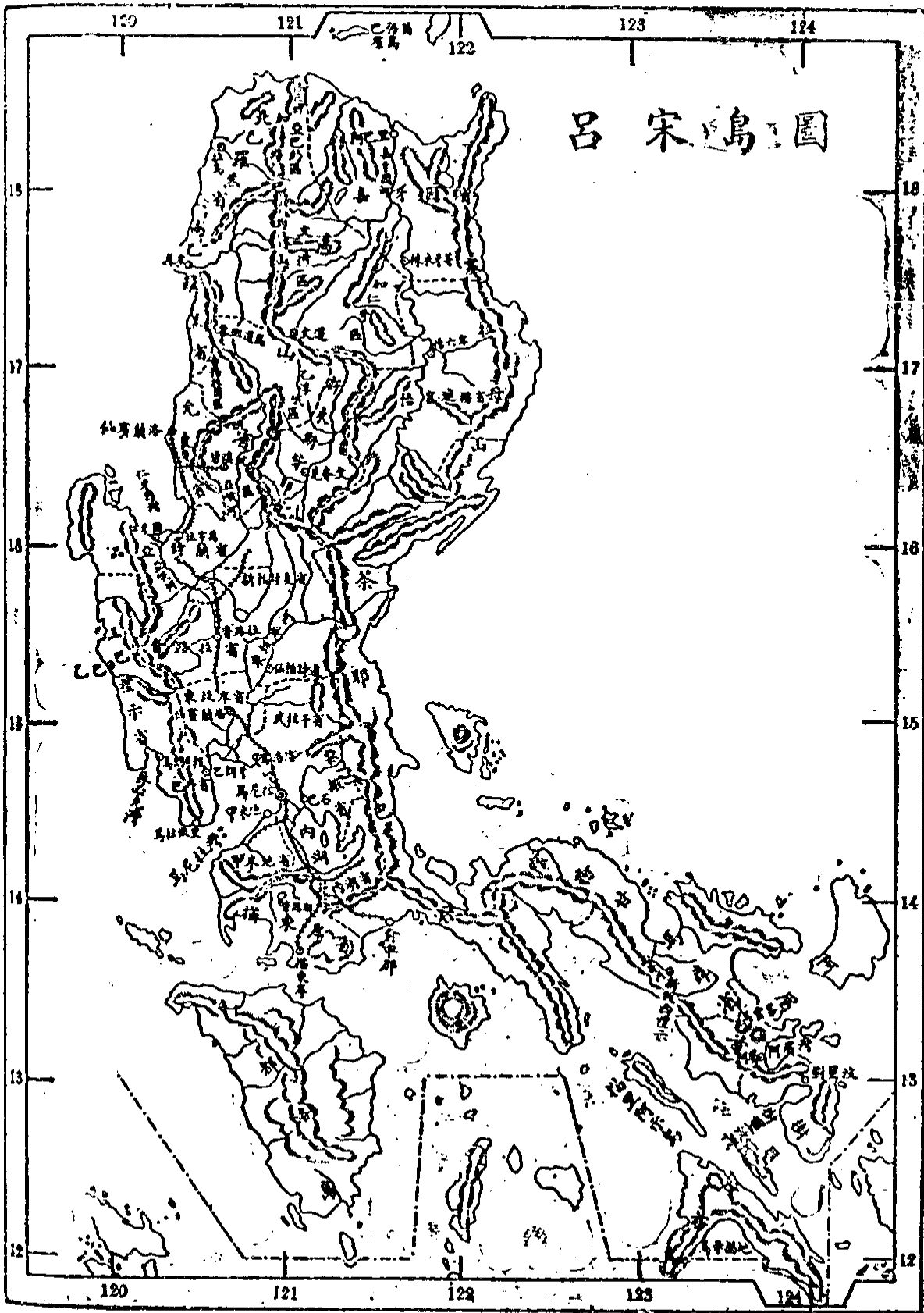
## 二 碧草如茵的海濱公園

### 萬人空巷的『利撒節』

#### 舉國若狂的『嘉年華會』

凡旅客一到馬尼拉，沒有不急欲一遊崙禮沓（Luneta）海濱公園的——  
華僑稱牠爲『乘涼地』。牠是一個廣大的草地公園；滿園都是芊綿碧草，細軟  
如茵。中有一音樂亭，美國陸軍軍樂隊，常在這裏奏樂；所以一至夕陽西下，電燈  
四照的時候，每有悠揚的樂聲，從亭中播出。遊客往來，大有車水馬龍，應接不暇  
之勢；青年男女，都安步場中，以呼吸海洋中的新鮮空氣；小兒女，則三五成羣，作  
種種有趣味的遊戲。真是熙熙攘攘，充滿了樂趣。可是這地本是汪洋大海，夜泊  
漁船二三，荒涼寂寞，無人顧問；而且當西班牙統治時代，是國事犯的行刑場。菲  
律濱革命偉人利撒（Jose Rizal）（註一），也在這裏受刑。自美人領有菲島後，





首先經營這裏，用最新式填海機，將海填平，闢爲公園；並且在利撒受刑的地方，建一巍峨壯麗的銅像，以留紀念。每年十二月三十日——是利撒殉國日，定爲『利撒節』。百工休業，萬人空巷，都來像前參謁；各團體更舉三色國旗（註二），列隊繞像一周；英雄有知，也當含笑於九泉了！

每年二月間，更在園中舉行『嘉年華會』（Carnival）（註三）。會場佈置有如一極大遊戲場，或演劇，或跳舞，或音樂，眞使人耳不暇聽，目不暇接。無論團體或個人，都可自由作種種奇特的化裝，列隊遊行；鬼臉怪衣，觸目皆是。當『嘉年華會』將舉行之前，例有選舉花皇之舉（註四）。凡居於菲島的未婚女子，不分貴賤，不問種族，都有被選的資格。花皇當選後，必擇日乘鑾輿，出巡全馬尼拉市，儀從之盛，長及數里；有化裝隊，馬隊，音樂隊等；但都含滑稽的意味。花皇巡行既畢，卽於當晚在『嘉年華會』會場中行加冕禮。會場的周圍上下，飾以電燈，輝煌奪目。寶座高達十數級。花皇前有侍衛，執戟護從，有宮女，簇擁而入。花皇升寶

座，侍者奉冕加其頂。冕飾以珠玉，價值巨萬，禮畢，觀衆男女，各自配合，在花皇前舉行跳舞。全菲士女，如飲狂泉，幾成了另一世界！合場中的士女，不論相識與否，都可互擲紅綠碎紙；女子且以髮上無紅綠碎紙爲恨。待閉幕的一晚——會期共九晚——場內的碎紙厚積數寸，如鋪着厚氈一般（註五），其盛況可以想見了；所以有人竟把『嘉年華會』譯成了『聖狂節』

會場中又特闢陳列館，如教育局的各種教育品，農務局的各種農產，森林局的各種木材，礦務局的各種礦質，都有精密的圖表，統計比較歷年的生產數和銷售數。此外菲律賓全島的體育大會，也在會場中舉行，可知於遊戲娛樂之中，仍寓有社會教育的深意了！

〔註一〕利撒以一八六一年生於馬尼拉。爲中國人和土人的混血。他是詩人，是哲學家，是農學家，是醫學家，他著書提倡民權和自由；又非難西班牙的惡政，和僧侶的跋扈，因此招西班牙政府之

忌，於一八九六年十二月三十日遇害；時年僅三十五歲。從此菲島革命的進行更爲激烈

【註二】三色旗爲菲島謀獨立時的國旗，嗣菲島爲美領，當然要用美國的國旗了。惟有「利撒節」這一天，美政府特許菲人舉這旗以紀念利撒。

【註三】「嘉年華會」發源於羅馬，歐洲各大都會皆有舉行；惟取樂方法略因各地習俗而不同。美治菲後，於一九〇九年創設於馬尼拉，從此年年舉行。

【註四】「嘉年華會」中的女皇，選舉法，有初選和覆選：初選以各報館爲投票區，把報上的選舉票裁下填寫後，仍寄往報館，到了一月一日，各報送得票最多的一人到嘉年華會的事務所，爲覆選候選人。事務所定期柬請初選當選人和嘉年華會的股東，先開跳舞會，然後舉行覆選。

【註五】這些紅綠碎紙都由美國輸入，每年約美金十萬元。

## 三 馬尼拉的娛樂和水厝

### 馬尼拉的著名監獄

### 馬尼拉的日本人

### 東坂岸河的水利

馬尼拉的建設事業，非常完美，在東方很負盛名。娛樂方面也極其注意，使居民得享都市生活的樂趣；雖是美國的同等城市，也不過如此。除影戲院、舞臺、海濱公園的音樂會而外，有水族館，建築設備，很是周密；所有採光、通氣、潛水等等，都做照紐約水族館的構造。館中所飼養的是海膽、海盤車、海蛇、河豚、巨蟹，以及其他珍奇美麗的魚介類數十種。此外更有植物園（Botanical Garden），範圍雖不廣大，但各種的熱帶植物，很是繁茂。鮮豔的花卉，不斷的供遊人欣賞。在樹林的中間，設有動物園，飼養着數十種的珍奇鳥獸。至於關於科學方面的，則有

科學局，內中藏着無數的科學圖書，凡關於科學和物產的研究材料，標本，模型，圖解等等，無不具備。更藏着一萬二千種關於菲島的照片，尤覺珍貴。而且附設一個熱帶病研究部，有幾位醫生不斷的在那裏研究着；因為菲政府對於衛生事業也頗注意，設備很完善，可算是南洋第一健康地。如中國各口岸有鼠疫等傳染病發生時，則由該口岸開往的船隻，就不能即時靠岸，要先在距馬尼拉六十公里的馬拉微里（Maraveles）停泊。旅客們須將所有的衣服檢交醫生隨員，用蒸汽消毒；雖一手帕，也不許攜帶；然後赤條條地驅入浴室洗澡。菲政府在旁山面海的所在築一防疫所。——俗稱水厝——空氣光線，都很講究。周圍樹木陰翳，鳴鳥飛舞，倒覺幽靜有趣。每天有醫生為旅客們檢查身體一次，要經過一星期後，方可離防疫所，前往馬尼拉。其他如痧眼等，菲政府也非常注意，倘經醫生指為患痧眼病，也不許居留。

馬尼拉的中央監獄，也是很負盛名的，周圍高牆環繞，除監房外，附有病院，

工藝部，運動場，學校，商店等。工藝部，分木工，藤細工，金銀細工，以及修理汽車等。製成的物品，就在監獄內的商店中出售。每天午後四時半，全體男女囚犯，都排列在運動場上運動。更有由囚犯組織的監獄音樂隊，奏着美國的國歌。遇有五十歲以下，未受教育的囚犯，每天至少補習一小時。而且常有牧師等到獄中傳道或講演；所以名稱雖是中央監獄，而實際含有感化院的性質。

馬尼拉全市的日本人有三千，重要機關有三井物產會社，橫濱正金銀行，太田興業會社等。他們的商業地位逐漸穩固，勢力也很雄厚。而且馬尼拉灣中的漁業，幾完全受他們的支配；全市的鮮魚，也都由他們供給。華僑的地位，不免受着極大的影響。

從馬尼拉乘火車北行，便到仙賓蘭洛（San Fernando）。這不但是東坂岸（Pampanga）省的省會，而且是商業的中心地。因為這省地濱馬尼拉灣，有東坂岸河流貫全境，支流交錯，構成一廣大平原；土質肥沃，農產豐盛，是非島產糖和

米很盛的所在。聞名遠近的芒果，也是這裏的出產。沿灣居民，更掘地爲池，引水畜魚，馬尼拉的新鮮海味，有一部份就由這裏供給。



#### 四 水陸交通便利的沓路拉

曾爲林道乾佔領的亞峨河流域

號稱『雲中花園』的碧瑤

諸族雜居的高山省

從仙賓蘭洛乘火車北行不久，便入沓路拉（Talaue）省的境界。這省的西南部多高山，東部有東坂岸河和亞峨（Ago）河流貫，所以地勢平坦。物產以糖米爲大宗。這省的省會也叫沓路拉，就位於東部平原的亞峨河沿岸。更有鐵道貫通南北，所以商業也還發達。

火車經過了沓路拉之後，再向北行，可直達拉宇萬（Dasupan）。這地既臨仁牙因（Lingayen）灣，又濱亞峨河，所以交通便利，是品亞詩蘭（Pangasinan）的商業中心地。每當雨季，河水氾濫，所以土地肥沃，農業豐富。自火車能直達馬尼拉之

後，商業更形發達，農業也有一日千里之勢。輸往馬尼拉的農產品，最重要的有米，糖，煙葉和鹽等。

亞峨河的入海口，成爲三角洲，品亞詩蘭的首府，就在這三角洲上，——稱爲仁牙因。當一五七四年時，福建泉州人林道乾，攻馬尼拉不得逞，就引兵北航，溯亞峨河而上，直至離河口四哩的地方，築城池，建砲台，作久居之計；但終爲西班牙所敗（註一），率戰艦三十餘艘，突圍出走（註二）。其餘部衆，都逃入深山，今菲律賓有乙莪羅地中華（Igorote Chinese）族，據說就是他們的苗裔（註三）。

我久聞碧瑤（Baguio）市的大名，早已想去領略一番，所以在遊罷仁牙因之後，就乘火車前去。在車中無事，和幾個菲律賓人談談，知道這碧瑤市是在高山（Mountain）省的境內，離馬尼拉有二百五十公里，在明屹（Benguet）山中。因爲那裏的地勢，高出海面有一千五百公尺，所以氣候涼爽（註四），有『雲中花園』的稱號。當夏季的時候，菲督也到這裏來避暑，政府機關也有一部遷來這

裏，所以又成了菲律賓的政治中心。

我們談談說說，不覺火車已到了明屹山下，就下車，雇汽車上山。一路上去，都是羊腸曲徑，煞是驚人。經過的鐵橋，吊橋，足有二十多座。在半山裏，仰望高峯，都是威嚴嚇人的矗立雲中，俯視溪谷，又是不知幾千丈的幽深峭峻。這時的氣候，也逐漸涼爽了，心身都覺非常舒適！

我到了山上，欣賞些美麗的山景，但見遠遠的山峯，被濃霧籠罩着，隱約的樹林，忽隱忽現，真成了另一世界，稱牠爲『雲中花園』，確是名符其實！更向西遠眺，那渺茫的中國海，已展開在我們的眼臉下了。

在碧瑤市中一切的設備非常完全，如電燈，自來水，公共娛樂場，旅舍，電報，電話，學校，圖書館，以及醫院，公園等等，無不精雅絕倫。

高山省的面積廣大，因爲高山綿亙，所以有了這名稱。山中諸族雜居，都是披髮文身，完全度着原始時代的生活。而且他們很愛吃狗肉，以狗爲市。每遇狗

市的一天，但見羣狗狂吠。他們烹狗的方法：先用繩把狗縊死；再用泥土遍塗狗身；然後在火上薰炙；待熟後，把泥土剝去，毛也隨泥落下，就可以吃了。

這高山省因爲面積廣大，所以分爲七區（註五），其中以明屹（Benguet）區最爲重要；碧瑤也就在這一區中。因爲明屹是一高原，附近雖有山脈並行，却有亞峨河流貫，所以有米和煙葉的出產。而且有鹽泉，可以煮鹽。礦產有金銀等。其餘的各區，都沒有什麼重要的物產。

【註一】林道乾福建泉州人，本是海盜巨魁，聯合倭寇爲亂海上。後來他知道菲律賓土地肥沃，華僑衆多，就率戰艦六十二艘，水陸軍各二千，婦女一千五百，直駛南行，首先佔領美岸（Vigan），乘勝進攻馬尼拉；但兩次進攻，都不能佔優勝。——詳見李長傅君所著南洋華僑史七三頁至七六頁。

【註二】林道乾既離菲律賓，就揚帆西南行，佔有婆羅洲邊地，號爲「道乾港。」

【註三】乙峨羅地中華族，據云是林道乾的部衆，竄到山中，和乙峨羅地族通婚媾後，產生的混血種，習族很似乙峨羅地人，而聰明則過之。

【註四】最高溫度祇有八十四度，最低竟降到三十七度。

【註五】高山省是菲律賓最大的省份，境內有加撈巴約 (Caraballo) 大山盤互，所以地勢很高。計分七區：一、明乾 (Benguet)；二、普務拉茵 (Amburayan)；三、黎班道 (Lepanto)；四、文道 (Bontoc)；五、伊洋峨 (Ifugao)；六、加仁牙 (Kalinga)；七、亞巴約 (Apayao)。

## 五 富庶的呂宋西岸

肥沃的嘉牙因河流域

無良港而多暗礁的呂宋東岸

軍事上佔重要地位的甲米地

物富民豐的內湖沿岸

驚心動魄的配生祥峽谷

我在碧瑤遊玩了幾天，就乘火車到仙賓蘭洛（San Fernando）。這是尤良（Union）省的首府，又是北鐵道幹線（註一）的終點。前臨中國海，也是呂宋北部的良港。

從仙賓蘭洛以北，再沒有火車可乘了，所以我就在這裏趁船，沿岸北上，船在美岸（Vigan）拉烏（Laocag）（註二）都有短時間的停留，因為這些地方，都是

濱海的重要市鎮，商業繁盛。在這一帶地方，東有高山阻隔，平原很少；西則海岸線屈曲，良港很多。惟東部高山中多參天古樹，木材豐富。沿岸則編種濃陰椰樹。農產物有米，煙葉，棉花，藍靛等。居民都樸野和平，豐衣足食，因此都不願遠離家鄉。

再從拉烏經西北岸折向東南，便到阿巴里（Apari）這地正當嘉牙因（Cagayan）河口，是呂宋北部的大商埠。華僑在這裏的也不少，大都經營煙業，所以煙棧林立。這些煙葉運到馬尼拉之後，製成雪茄煙，然後銷售歐美和南洋各地。

嘉牙因河流域很長（註三）。在兩山之間（註四），鬱成了廣大的平原，兩岸地味豐饒，頗合於農業和畜牧。物產以米，煙葉，牛，羊為大宗。但是在這一帶的居民，除信仰基督教之外，尚有許多沒有開化的民族（註五），如芽蘭氏（Caddanes）族，竟以果實，生魚為糧食。住的地方，是在大樹上，結了矮小的茅屋，用梯升降；這真是上古巢居的遺風！

我本想從嘉牙因河口，再往東南行，沿呂宋東岸南下；但是這東岸雖臨着世界第一大洋——太平洋——但因沿岸有塞拉母（*Sierra madre*）大山脈，海岸線很直，且多暗礁；所以既沒有一個大城市，又不見良港；和西岸大不相同，因此我只得仍折回馬尼拉了。

從馬尼拉再乘火車西南行，便到甲米地（*Cavite*——華人稱他庚易）省。這省的地勢：南部高山蜿蜒曲折，空谷縱橫，溪流潺潺；北岸沿海一帶，則多平原曠野，且土質豐腴肥沃，每多綠蔭芳草，滿示熱帶的色彩。牠的首府也稱甲米地，位於甲米地半島上。這半島的形狀，和長鈎相似，凸入馬尼拉灣中。當歐洲人沒有到這裏之前，中國的船隻，航入馬尼拉灣的，都藉這半島為天然的防浪堤，羣集在這裏，和土人交易。西班牙人看見這裏的沙灘堅固，可以停泊帆船，因此一躍而為菲律賓的航業中心。歷史上幾次有名的戰爭，都在這裏發生（註六）。當時西班牙人所建的城堡，至今猶在。現在美國也以這裏為菲島海軍的根據地，



防範嚴密，設有兵工廠和船塢等。

和甲米地省東面接壤的是內湖(Laguna)省；因為牠境內有撈銀那(Laguna)——華語譯爲內湖)大湖的緣故。這湖的風景優美，是人所共知的，凡到呂宋的人，幾沒有一個不去遊覽的。我遊罷甲米地之後，也乘火車前去。當火車沿湖前進時，所過叢林茅舍間，但見煙水蒼茫，廣大無垠。沿湖平疇十里，濃陰滿目。稻田、蔗園、蕉林、椰叢等等，觸目皆是；高低明暗，一碧無際；一望而知爲富庶之區，所以沿湖的土人，各有恆產。物產以木材果實爲大宗；果實中尤以香蕉、椰子、芒果爲最盛。這湖中的水由巴石河流經馬尼拉市，注入馬尼拉灣。河長僅二十八公里，水量很深，可通行『蚊甲』(菲律賓一種小船的特稱)和汽船。沿湖物產，都從這湖中運到馬尼拉。

車行約三小時餘，到一小村，名爲配生祥(Pagsanjan)。這地多山谷林泉，而大瀑布尤爲有名。其優雅清淨，有如仙境。這大瀑布在配生祥峽谷中，水流湍急，

兩岸懸岸絕壁。遊客們雇土人獨木小船，每船坐乘客一人，船夫兩名。——由瀑布水源處逐流而下，如箭脫弦，瞬息數里，不由得令人驚心動魄。沿途但見椰樹、魚羣、相映成趣。更有游泳的、洗衣的、紅紅綠綠，掠目而過，如夢如畫，妙不可言。船行稍遠，水勢漸平；兩旁石壁柱立，野草蔭覆壁上，竟不見天日，真是千變萬化，使人贊嘆不已！

【註一】呂宋島的鐵道，為菲律賓政府所經營，全線以馬尼拉為中心，分南北兩大幹線。

【註二】美岸是南乙羅羔 (Ilocos Sur) 省的首府。拉烏是北乙羅羔 (Ilocos Norte) 省的首府。

【註三】長達三百五十公里。

【註四】東為塞拉母 (Sierra Madre) 山西為加撈巴約 (Caraballo) 山，都是呂宋著名的大山。

【註五】這一帶未開化的居民，種族很複雜，較著名的有尼格里到 (Negritos) 族，芽蘭氏 (Ga-

ddanes) 族等。

〔註六〕在甲米地發生的大戰計有三次：(一)十七世紀時荷蘭海軍侵入，被西班牙水師擊退；(二)十七世紀時南方摩洛(Moro)來寇，西班牙艦隊與之大戰；(三)十九世紀時西班牙艦隊和美國的海軍作強有力的抵抗。

## 六 突飛猛進的描東岸

可怖的沓路活火山

富有獨立精神的沓路居民

內湖省的西南，便是描東岸（Batangas）省。首府也稱描東岸，有火車可以直達。牠既位於克隆旁（Calumpang）河沿岸，又臨描東岸灣，是一個新興的市鎮。建築宏偉，大有突飛猛進之概。有規模宏大的省立中學和省立醫院。

描東岸省的東北部，都是高山峻嶺，其中有一沓路（Taal）活火山，很有名。牠雖是世界最低的火山（註二），但爲害之烈，是世界所罕有。牠猛烈爆炸的次數，竟至史不絕書（註二）。尤以一九一一年噴發最爲厲害：有如迫擊礮放射；空中雲霧迷漫，熔岩四濺；數分鐘間，城市爲墟，人畜財貨同歸於盡；慘狀和損失，至今還深留人們的腦海之中。現在火山口爲一大湖，湖中有一小島。湖水由斑

### 西必(Pansipi)河入海。

沓路湖因和海相接，所以四周勃興，華人自古就在班西必河上泛舟往來，辛苦經營，孜孜不倦。千餘年來，不獨文化上有重大的勢力，就是血統的影響，也不在小。恐全體居民中，不含華人血統的爲數極少。

班西必河旁沓路(Tag)鎮中，有教堂一座，背山面水，形勢天然；是古代祈禱和平和航海安全的所在。建築富有中國色彩（註四），精妙異常。計有梯階一百十三級，都用中國花石砌成。旁有圍牆，作西班牙式。下層的入口處，都雕有中國式的神像，神狗等物。每年五月間，自菲島各地前往參詣的，晝夜不絕。虔誠的華人信徒也不少。不幸於一七六五年，華人和土人發生種族的鬪爭，致被土人所排斥，至今沓路鎮中，仍不見有華人的足跡。惟在每年土人慶祝聖節的後一日，華人信徒，始得相率來此禁地，舉行祭禮。此外沓路更有一偉大教堂，其地位之廣闊，建築之雄壯，實爲馬尼拉教堂所不及。佛龕巍峨，神像櫛比，祭壇上都有

極精細的雕刻。銀光照耀，誠富麗堂皇之極。牆的厚度，竟達七公尺半，所以雖經過了幾十次的地震災禍，猶能傲然獨立（註五）。

沓路以及鄰近各地，都是山陵起伏，土地瘠薄，人民非終年埋頭操作，竟不能覓一線生路，所以居民（註六）都勤儉謹慎，兼有堅忍不撓的獨立精神；因此至今不見有華商店舖。即被西班牙征服三百五十年，而被同化者僅宗教一項，根本上仍沒有受任何外界勢力的影響；這實在是菲律賓任何民族所不能及。

沓路是菲律賓手工業最發達的區域；且各區獨佔一業，自早至晚，終日操作，毫無倦態，居民習得一藝，老少相傳，絕不爲外界新知識所融冶，足見他們保守性之豐富。若少年而無一藝之長，則藉販賣本地手工品爲生；在陸則行遍呂宋全部，在海則乘馬來小艇，周航菲島附近諸水，恆心毅力，也以此可見了！

【註一】沓路活火山，高僅三百十二公尺。

【註二】沓路火山，據史乘所載，在一五七二年，一五九一年，一六三四年，一六四五年，一七一六

年，一七二九年，一七四九年，一七五四年，一八〇八年，一九〇四年，和一九一一年，都有猛烈的爆炸。

【註三】沓路湖又名旁文 (Borbon) 湖。

【註四】一六〇三年間，某華人忽得聖母利亞像。這像本在舊教堂中，據云於地震時遺失無蹤。華人信仰西教的，爲慶祝起見，特建一新教堂於沓路。堂雖小，而式殊偉大，且富有中國色彩。

【註五】沓路大教堂，於一七五四年起建。至今已一百八十年。在這時期中，左近的地震次數，當不在少。

【註六】這裏的居民，爲搭加佬 (Tagalogs) 族。

## 七 山多林茂的呂宋南部

物產豐富的民都洛島

富棄於地的加撈絲羣島

蠶形的巴撈溫島

地小民稀的菲約羣島

自描東岸東行便到茶耶巴 (Tayabas) 省的首府俞申那 (Lucena)。這省位於呂宋的東南沿岸，地勢狹長。境內多山，林木繁茂。沿海岸一帶，多種椰子，曬成椰乾後，都由馬尼拉運銷歐美。

茶耶巴省的南方，是陰務甘馬奔 (Ambos Camarines) 省。首府是新假西禮示 (Nueva Caceres)，位於必哥 (Bicol) 河上，左近的馬尼拉和糖，都從這裏運往各地。再向南行，便是阿眉 (Albay) 省。境內有麻雲 (Mayon) 峯，高達二千七



百公尺，是菲島最大的火山。屢有猛烈的噴發（註一），最近於一九二八年大噴發一次，火焰衝天，熔岩成河，山東七千餘人口的村落，全歸消滅。馬尼拉和其他農作物的損失，竟達百萬菲幣。這省的首府也稱阿眉，地臨阿眉灣，也是馬尼拉聚散的所在。阿眉灣中有一巴東（Baeb）小島，島中有煤礦。阿眉省之南，是樹鹽汶（Sorsogon）省，省南的樹鹽汶灣是呂宋南部的第一良港。首府樹鹽汶，也就位於灣濱。這省更轄有無數的小島（註二），島內多山，可興林業。居民除業農外，多以魚獵為生活。

以上三省，都在呂宋島的南部。境內山脈縱橫，惟沿岸多平原。山中滿佈森林，盛產木材。且有野族聚居，都披髮裸體，但各守疆土，不相擾攘。農產物以椰子和馬尼拉麻為大宗，製成之椰乾和椰油，都運往馬尼拉。

呂宋島的西南是民都洛（Mindoro）島。境內多山，山中多森林，中部更構成高原，距海面有二千五百公尺，惟沿西海岸有優秀的草原，利於畜牧。農產品除

煙葉，棉花而外，以木料，籐料爲大宗。高山中更有一種未開化的蠻源氏(Margajanes)族(註三)，男女都用籐料組成衣服；以生魚，果實，蛇蝎爲食品；這因爲他們久閉深山，文明的風氣不易輸入的緣故！

民都洛的西南，有一羣小島，稱爲加撈絲(Calamianes)羣島(註四)。島中多高山，很適於興辦林業。低平的地方，土質肥厚，宜於耕種。但是居民都棄地不耕，以採取燕窩(註五)爲業。

再從加撈絲島西南行，便是巴撈溫(Palawan)島。這島的地形狹長，和蠶相似。正界於中國海和蘇祿(Sulu)海的中間。島內也是高山綿亙。惟山中多密林，所以有木材，橡膠，松脂等的出產。居民除信奉基督教而外，其餘卻信奉回教。

在巴撈溫的東面，蘇祿海的北部，也有一羣小島，稱爲菲約(Cuyo)羣島。地方雖小，居民雖少，但有良港，船舶往來，很覺便利。菲約城，在羣島中算是重要的市鎮。農產品以米，椰乾爲大宗；豬，牛的出產也不少。更有許多居民，以採燕窩和

### 蚌殼爲業。

【註一】麻雲火山於一六一六年，一七六六年，一八一四年，一八五五年，一九二八年，均有爆發。而一七六六年，曾爆發二次。

【註二】其中以馬示描地 (Masbate) 描地阿示 (Burias) 智郊 (Ticao) 三島較爲著名。

【註三】據云蠻源氏族和呂宋北部的尼格里到族同其祖先。

【註四】加撈絲羣島，巴撈溫島和菲約羣島，合成一巴撈溫省。首府稱巴吐魄靈沙 (Puerto

Princesa) 位於巴撈溫島的東岸。

【註五】見本書第二篇第九課註二。

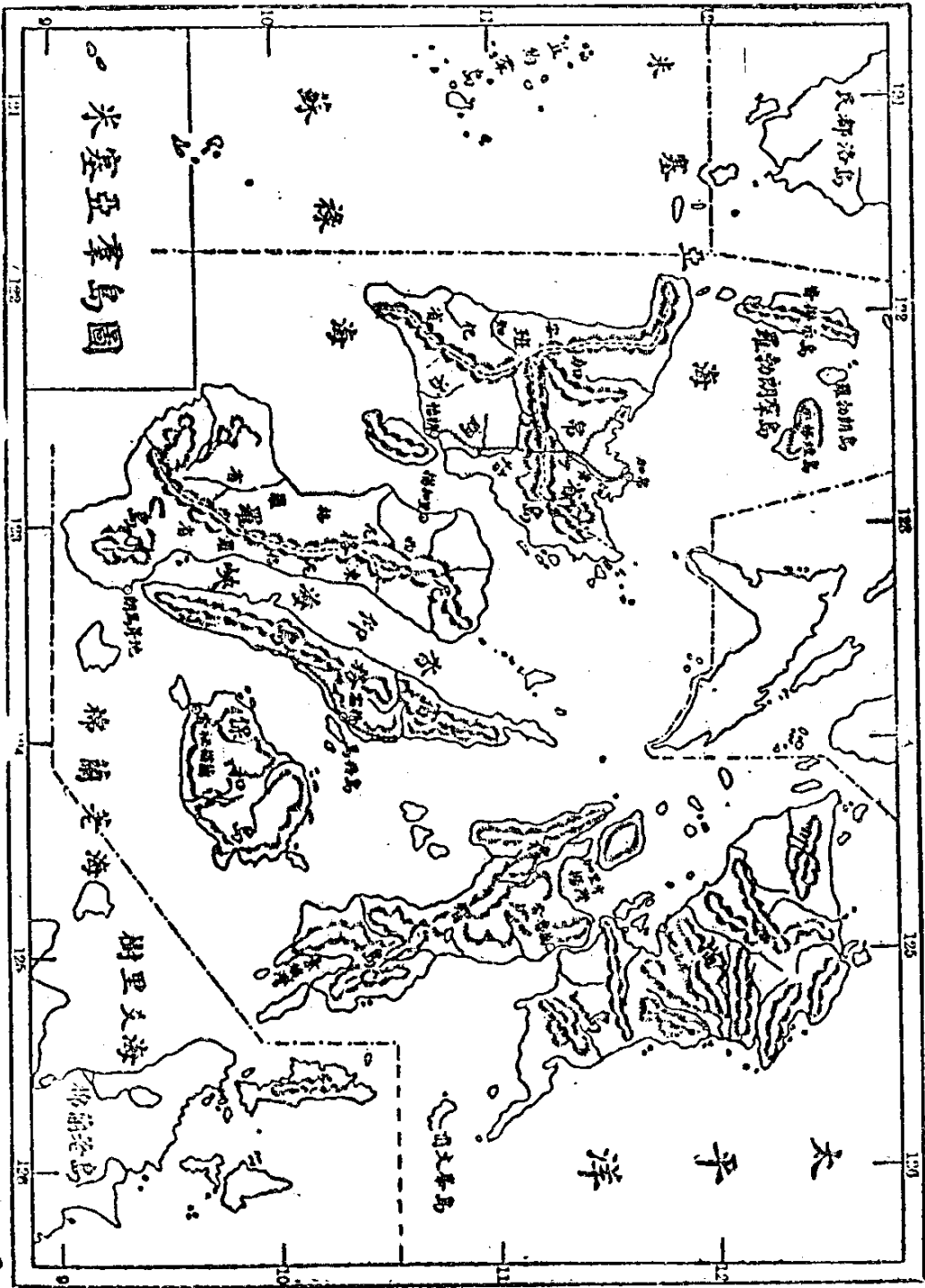
## 八 宜於耕種的班乃島

### 糖業大城市的怡朗

#### 以產糖著名的尼格羅島

菲約羣島東方，是班乃（Palawan）島。這島也是菲律賓重要島嶼之一。中部有高山峻嶺，迤邐分向東南、北三方；因此把全島劃為三部，各自成爲一省。西部是安知杞（Ancogee）省。境內雖山脈縱橫，但也有平原沃野，可供耕種。

班乃島的北部，是加帛（Capiz）省。這省的地勢南部多山，北部近海一帶，有膏腴的平原，可供耕種。且有加帛河流貫，支流交錯，所以一到雨季，地都卑溼。首府也稱加帛，就位於加帛河沿岸。米塞亞（Visayas）海（註一）中的羅勃朗（Roholobon）羣島（註二）也屬於這省。羣島中以示務煙（Sibuyan）沓撈示（Tablas）羅勃朗三島爲最大。羅勃朗島盛產東方著名的雲石，并有椰乾、椰油輸往馬尼拉。



示務煙地質肥美，居民衆多，有採龜殼爲生的；但性情懶惰，不肯勤力工作。

班乃島的東南部是怡朗（Iligan）省（註三），這是班乃島最大而最富的省分。全省的地勢，北部多山，沿海岸多平原，肥饒可耕。物產以糖爲最多，其次是米，椰乾，煙葉等。首府也稱怡朗，三面環海，港灣深奧，可泊巨輪，更有鐵道直達北岸的加帛，所以交通便利；既是菲律賓對世界貿易的重要商場（註四），又是糖業的大城市。人口約六萬餘。其中華僑有二三千人。輸出品以糖，煙葉，咖啡，馬尼拉麻，牲畜，木材爲大宗。居民除農業而外，都從事工商業。

從怡朗乘船東行，就到尼格羅（Negros）——又譯作黑奴島。這島東西狹小，而南北延長。山脈縱貫南北，分全島爲兩部。東部稱爲東尼格羅（Negros Oriental）省，西部爲西尼格羅（Negros Occidental）省。山中森林繁茂，盛產果實。還住着一種未開化的尼格里道（Negritos）民族。他們的膚色黧黑，身材短小，鼻闊，唇厚，裸體不着衣服。髮鬃曲如羊毛，恃魚獵爲生。東省的海岸線很短，沒有良好港灣，除四月到九月間，風浪較爲平靜，舟楫尙可往來外，其餘都是白浪掀天，暗礁

四伏，旅客都視爲畏途，所以商業不很發達。居民以製繩索和刀劍等爲業。農產品以紅木、棉花爲最。首府稱朗馬芽地（Dumaguete）。西省較東省爲富庶，所產的糖，推爲菲律賓第一。椰乾、咖啡、煙葉、馬尼拉麻等也都有種植。而牛、馬更算是大宗的產品。描加里（Bacolod）既是這省的首府，又是商業的中心地；但沒有良好的港灣，因此不能停泊大船。所有糖和其他的產品，都用小船載到怡朗，然後出口。北部的馬撈示品那（Malaspina）山，是一活火山。平原地方，土壤肥饒，河流交錯。

【註一】米塞亞海在菲律賓羣島的中部，四周島嶼環繞，中有米塞亞羣島，是合六大島嶼和無數小島而成，所謂六大島，即：班乃島，尼格羅（Negros）島，宿務（Cebu）島，保和（Bohol）島，禮智（Leyte）島，和三描（Samar）島是。

【註二】羅勃朗羣島，合大小三十餘島嶼而成。

【註三】怡朗又譯作伊羅伊羅。

【註四】怡朗對世界的貿易，僅次於馬尼拉。

## 九 菲律賓第二大會的宿務

麥哲倫被害處的馬丹小島

丘陵起伏的保和島

以產馬尼拉麻著名的禮智島

尼格羅島的東南，是宿務（Cebu）島，中間僅隔了一個沓仰（Tahon）海峽。島中多山，西部滿佈森林。低原地方，盛產竹、糖、椰子、馬尼拉麻等。全島自成一省，首府也稱宿務，位於東海岸。這地雖是菲律賓最古的都市，但近年來現代式的建築物，次第增加，所以如今已市街整齊，一變昔日的氣象，竟有『小馬尼拉』的稱號了。港內水深，前有馬丹（Macian）小島屏蔽，成爲天然的良港，可泊外來大船；既是菲律賓和外國通商的大市場，又是菲律賓第二大會。本島的鐵道（註一），也以這裏爲中心，分向南北。鄰近各島的物產，都先運到這裏，然後運銷



各地。居民有七萬左右，其中有華僑三千餘人，在商務上佔了十分之八的地位。市街分新舊兩區：新區是商業區，道路平坦，兩側大商店櫛比，很有繁盛的氣象，舊區是土人居住的所在，道路本狹隘不整，但近來也逐漸改良了。另有華人街，有商店念餘家，純粹是中國閩南小市鎮商舖的形式；據云是九十餘年前的建築物。當時這埠上還在荖榛時代，土人居住在草廬裏，一見這中國式的商店，儼然是絕大的建築物。但現在已時過境遷，早已在淘汰之列了。

當十六世紀的時候，葡萄牙人麥哲倫 (Ferdinand Magellan) 受了西班牙王的命令（註二），另覓新航路，繞麥哲倫海峽（註三），來到菲律賓賓（註四），見宿務地大物博，蓄有佔領之意，就宣揚西班牙王的威德，以警服土人，後因馬丹島中的土酋，驕姿不受駕馭，麥氏即領水兵六十人進攻，但終因衆寡不敵，被馬丹人所殺；現在立有紀念碑，以誌不忘。凡到宿務的遊客們，無不到這裏來憑弔的。

從宿務乘船向東南行，便到保和 (Borac) 島。這島的面積較小，形略帶圓，合

附近小島而成一保和省。首府稱沓祕描蘭 (Tagbilaran) 在保和島的南部。這保和島沿岸多沙原，中部又有無數小山。但土質倘稱膏腴，農產品以米和椰子爲大宗。居民除業農而外，並善於手工業。出口貨有椰乾，香臘，珍珠，鼈殼等。

保和島的東北是禮智 (Leyte) 島，海岸線很屈曲，港灣很多，北方的加里牙撈 (Carigara) 灣和南方的素娥 (Sogod) 灣，都是有名的良港。島的中部有高山縱貫，山中有廣大的森林。所有開闢的所在，都種植馬尼拉麻，所以農產品以馬尼拉麻爲大宗。而且品質的優良，推爲菲律賓第一。其他如咖啡，棉花，香臘，蜜，珍珠，也是有價值的產品。島中有無數的死火山，所以盛產硫磺。居民除耕種而外，兼精於工業，有船廠，每年製造無數的小船，航行內地。這禮智 島自成一省，首府稱爲沓魯萬 (Tacloban)，有極良的港灣，和馬尼拉，怡朗，都算是菲律賓貿易最大的商場。從禮智 島的沓魯萬 北行，經過了一座橋梁，便到菲律賓第三大島——三描 (Samar) (註五)——因爲這兩島之間，僅隔了一極狹的海峽，非政府建築

了橋梁（註六），聯絡兩島的交通。這三描島除中部有高山綿亙外，平原所在都有。尤以西岸一帶，港灣交錯，舟楫往返，很覺便利。居民從事農業和漁業。物產以馬尼拉麻爲大宗；椰子，米，糖，畜牧次之。加巴洛岸（Cathalogon）是三描省的首府，位於西海岸。當麥哲倫到菲律賓的時候，最初被他發見的，也就是三描島，而在南方的甫文峯（Homonhon）小島登岸。菲律賓有歐洲人的足跡，這是第一次。——時在一五二一年五月十六日。

【註一】宿務和班乃兩島的鐵道，都是私人所辦的菲律賓濱鐵路公司所經營。路線僅二百二十公里。

【註二】麥哲倫葡萄牙人。生於一四〇八年。當少年時，在王宮中爲童豎，一因爲仰慕哥倫布的功業，蓄志環遊世界。待葡人佔領馬來半島的麻六甲之後，麥氏常隨王家艦隊，到東洋來經商。後因葡王賞不酬勞，心懷不平，遂去葡萄牙，詣西班牙王查理斯第一。

【註三】麥哲倫確信地圓之說；認爲從大西洋西行，必可直達東印度。後果繞道南美洲，經麥哲

倫海峽，而到太平洋。

【註四】麥氏於一五二一年三月十六日，發見米塞亞羣島中的三描島，後到宿務島。當時西班牙的勢力，也僅能及這兩島。

【註五】菲律賓羣島中，面積最大的是呂宋島，有四萬零九百六十九方哩。其次是南方的棉蘭老（Mindanao），有三萬六千二百九十二方哩。第三就是三描島有五千二百七十六方哩。

【註六】橋長五百公尺。

## 一〇 港灣屈曲的樹里爻

棉蘭老第一大都會的三寶顏

盛產珍珠貝的蘇祿羣島

我遊罷三描島之後，總算把米塞亞羣島中的幾個面積較大的島嶼遊完了。還有無數的小島，散在米塞亞海中的，因面積極小，既沒有重要的物產，又少居民；甚至有許多小島，連名字也沒有，更無所謂居民；實沒有一遊的價值；所以我就從三描西岸的加巴洛岸乘汽船向南航，到棉蘭老（Mindanao）——又譯作民大諾（極北的樹里爻）（Surigao）。這裏和禮智島隔海相望，有渡船相聯絡。港灣屈曲，有利於船舶。商務也還興盛。

再從樹里爻沿岸南航，入布圖安（Butuan）灣。這裏正當阿子新（Agusan）河の入海口。阿子新河的流域很長，在樹里爻和高脊描到（Corabato）兩大山脈

的中間。沿河兩岸，一到雨季，洪水氾濫，所以土質肥沃。

汽船從阿子新河口起旋後，沿岸西行，到撈帛丹（Dapitan）這也是棉蘭老的商港。但船停不久，就起旋沿岸前進。我在甲板上，遙望羣山，青蒼可愛，使人襟懷爽朗。船行了一天後，便到三寶顏（Zamboanga）港。這地方還沒有碼頭，所以停泊在離岸百丈外的所在。那時有許多裸體土人，划着小船，向着船上乘客乞錢。乘客紛紛把銅元投入海裏，他們就縱身潛入，把銅元一一拾起。真可說是絕技了。這地因為離赤道很近（註一），所以氣候終年溫暖。那美麗的海上夕陽，和碧油油的茂盛植物，都充滿了熱帶的景象，和荷屬東印度很相彷彿。不過時起暴風，所以風災很烈（註二）。這裏離馬尼拉有兩晝夜的海程，是棉蘭老和蘇祿（Sulu）羣島的物產集散地，所以商業很發達；不但是棉蘭老第一大會，而且又是摩洛（Moro）省的首府（註三）。街衢清潔，公衆衛生，很是講究。鐵道雖沒有萌芽，但道路修整，汽車四通八達，交通便利。四郊有舊礮台遺址，這都是當日摩

洛族人，築了抵抗西班牙人的。因為這裏的天氣終年炎熱，雨水又多，所以很合於橡樹的栽培。居民大都是摩洛族，精悍異常，都信仰回教（註四）。房屋的建築很是特別，往往在水中立樁，房屋就架在離水面幾尺的樁上。在這裏的華僑有七千餘人。日本人近年來也逐漸增加。他們的目的，是在經營椰園和採取珍珠貝；因為這裏的海中，是產珍珠貝的名區。

三寶顏的西南，有一串小島，直連於英屬的北婆羅洲（North Borneo），這就是蘇祿羣島。這些島嶼，大都是石質，不利於耕種。從前在這裏的居民，都營海賊為生；常駛行遠方，劫掠財物，擄賣人口；因此他們的船舶和兵器，當時在羣島中是首屈一指的。待回教侵入，都皈依了回教。後來美國人佔領了菲律賓，就利用教育的力量，來施以感化。現在已由海賊生活，一變而為漁獲生活了；但風俗習慣仍不受基督教徒的同化。這一帶的海產，有珍珠，蚌殼，海參，魚翅和魚乾等。羣島中以沓委沓委（Tawi Tawi）和蘇祿城較為重要。從前這蘇祿城是蘇丹（註五）

王宮所在地，所以牆垣堅固，街道寬敞，實足以雄視一方；但現在僅存有蘇丹的空名了。當西班牙佔有蘇祿時，因為對土人太專制，所以時起反抗；但和華僑感情濃厚，特加保護，由是中國人到那裏的日衆，各地都有中國人的足跡，到現在竟有三千多人了。

【註一】三寶顏在北緯七度。

【註二】荷屬東印度大部份位於赤道無風帶，所以不見猛烈的暴風。

【註三】摩洛省包有五區：一、三寶顏；二、達卯（Davao）；三、高峇描到（Cotabato）；四、蘭魯（Lanao）；五、蘇祿。

【註四】當十四世紀的時候，回教的勢力，逐漸伸入了菲律賓的南部，棉蘭老的居民，就認為是一種新教，皈依的很多。歐洲人通稱回教徒為 Moros。西班牙人初到菲律賓的時候，見菲律賓羣島南方的民族和歐洲的回教徒同一信仰，所以就稱這種人為摩洛人。

【註五】當十六世紀時，西班牙人佔領了棉蘭老、蘇祿羣島，因為和棉蘭老毗連，所以也被西班牙



牙人佔有。但當時西班牙會和蘇祿土人交戰數年，結果只佔領了一部分，闢爲商埠；其餘的地方，卻不敢去經營。因爲西班牙人很專制，因此土人恨之刺骨，時起叛亂。直到受了美人的統治，纔逐漸整頓。至今不過三十多年，所以尙不見有充分的發達。

## 一一 支流交錯的高沓描到河

### 日僑麇集的達卯

#### 地廣人稀的棉蘭老島

我從蘇祿羣島向東北航行，入棉蘭老的怡撈（Iligan）灣。這灣的面積廣大，可泊巨大的船隻，我們的船，就在高達描（Gotabaco）停泊。這地在怡撈灣的東岸，正當高沓描到河的入海口，商業也很發達。這高沓描到河，是本島的大水，支流交錯，構成了廣大的平原。但一到雨季，不免有水患。兩岸土質肥沃，物產豐富。

從高沓描到出怡撈灣後，沿岸東南行，再北進達卯（Davao）灣。灣內水很深，具有天然良港的資格；但設備尚不完備。沿灣重要的市鎮，也稱達卯，在灣的北岸；前面有兩小島屏蔽。在八十年前，這地方還不過是一小漁村，如今卻面目

一新，在菲律賓羣島的商埠中，竟佔了第四位（註一），成爲南部的要港。人口約有一萬五千。外僑以華人爲最多，都開設店舖，在商業上佔有優勢的地位。其次是日本人；因爲日本人對於這裏的移民，非常注意，從日本的橫濱，有直達達叻的航線。每年入口的日本人，平均有二千餘人。他們都在達叻灣的西岸，從事農業。栽培椰樹和馬尼拉麻等。因爲這裏的天氣，既終年炎熱，雨水又多，更不受菲律賓特有的颶風所襲擊，很合於馬尼拉麻的生長。而且這裏所產的麻，既有光澤，且富有耐久力，所以栽培的面積日漸推廣（註二）。近來日本移民所生產的麻，竟達七十萬擔，價值約達千萬『比蘇』。至於交通，也逐漸便利，汽車大道，聯絡左近各地。這裏的土人，除摩洛族而外，尙有數十種半開化的先住民族；有的僅用木葉掩蔽身體的局部，捕鳥獸，採野果爲食物；有的能自植麻類，織布製衣，而且各種族間的言語不同，風俗各異。

我遊了棉蘭老的幾個重要都市之後，知道這島的面積廣大，是菲律賓羣

島中的第二大島（註三）。境內大山綿亙，支脈縱橫，惟沿岸有平原。河流除北部的阿子新河和西南部的高脊描到河而外，沒有其他的長流。全島的海岸線很長，所以港灣很多，向北的有布圖安灣；向南的有達卯灣和怡撈灣；而且都可停泊巨大的船隻。至於物產，則在高山峻嶺中，都被參天巨木所佔據，所有木料的出產，很是豐富。沿岸平原地方，則椰蔭載道，一望無際。其他如蠟，蚌殼，珍珠，香料，燕窩也都有出產。總之這島的土質膏腴，很合於耕種和畜牧；但已開闢的地方，尚不及十分之一二。民族也很複雜：南方是摩洛哥族；北方是基督教族；中部的山嶺，更被無數的野族所佔據。

【註一】一九二六年，達卯開為商港，進步極速。現在在菲律賓羣島中，僅次於馬尼拉宿務和怡朗，而佔有第四位。

【註二】菲律賓每年所輸出的馬尼拉麻，有三百零二萬二千担，內中達卯所出的，有八十二萬担。而日本移民所生產的，竟達十分之八以上，計七十萬担。挽麻時所餘的渣滓，從前用作麻田中

的肥料近來日本人利用爲造紙的原料，成績很好。

〔註三〕呂宋島是菲律賓羣島中的第一大島。

## 一一 菲律賓的位置和形勢

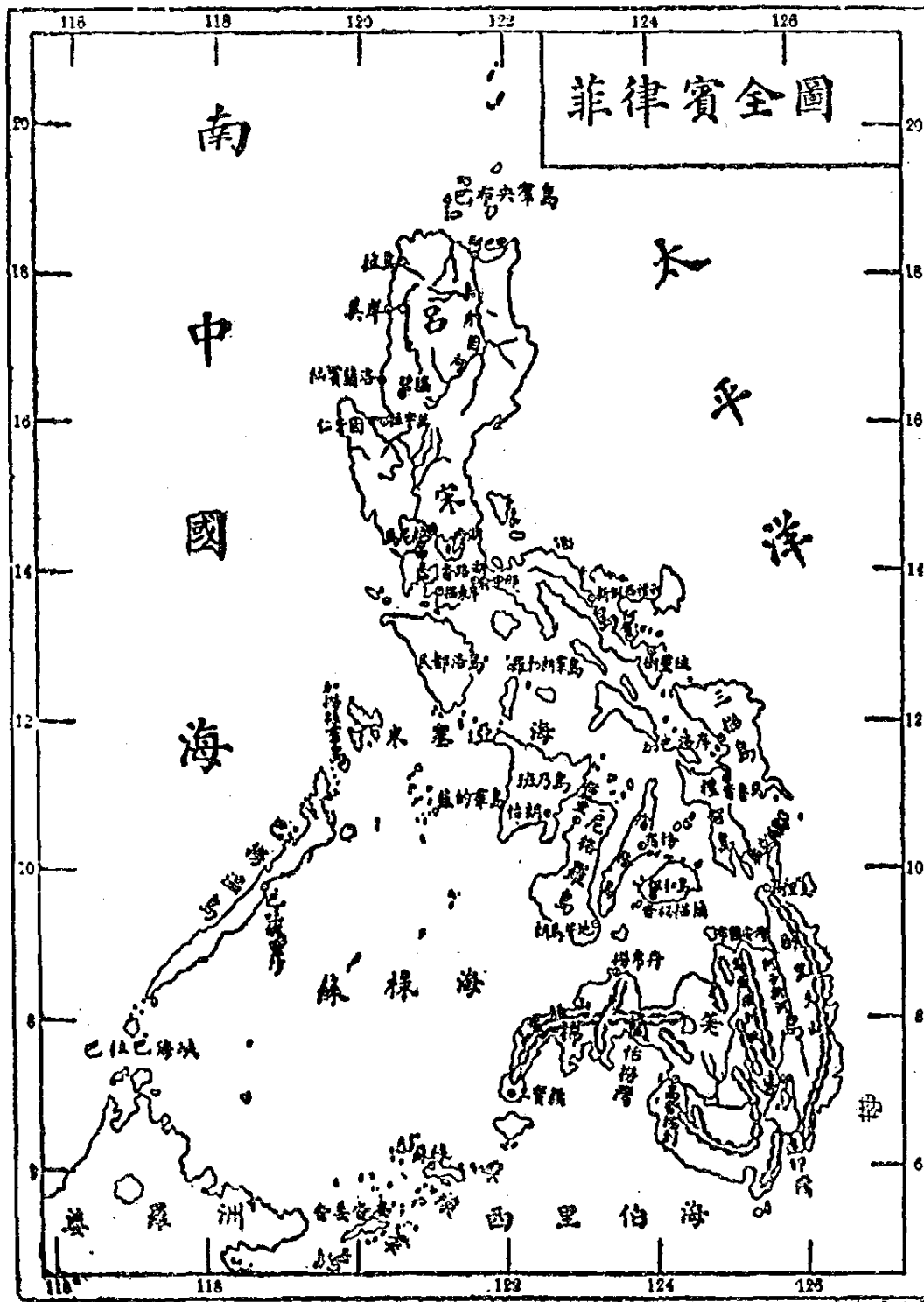
### 菲律賓的氣候

### 菲律賓的人口

我遊了達卯之後，已把菲律賓羣島中的重要島嶼遊完，覺得羣島中的形勢，政治，民族，華僑等等，都有總括一說的必要；因將遊歷時所得的資料，概括的記在下面：

#### 位置和形勢

菲律賓羣島也是馬來羣島的一部。北部和台灣不過隔了一個巴時(Bashi)海峽(註一)；南部和西里伯(Celebes)婆羅洲(Borneo)遙遙相接(註二)。全部都在熱帶圈內，包含了三千多個大小島嶼(註三)而成；但其中有名稱的，不過二千四百四十一，其餘都是些露出水面的礁石罷了。全面積有二十九萬六千二百九十四公里，而呂宋和棉蘭老二島，竟佔有百分之七十



(註四)羣島中包有米塞亞海、蘇祿海、棉蘭老海；尤以蘇祿海的面積最爲廣大。這些島嶼，都是山嶽起伏，著名的大山不少（註五）。至於山勢，都由西里伯和婆羅洲渡海而來；計可分爲三脈：（1）東脈，由西里伯的東北部，經桑吉爾（Sangihe）列島（註六）北上，直貫棉蘭老；（2）中脈，由婆羅洲的東北部，構成蘇祿列島，北走棉蘭老的西部，而成里御洛示島、班乃島等；（3）西脈，由婆羅洲北部，經巴撈溫島，而成民都洛島，再連於呂宋島。此外更有二脈：一和東脈平行，沿棉蘭老東岸北行，而成禮智島、馬示描地（Masbate）島、描里阿示（Brisas）島，而連於呂宋島；其餘一脈，起於三描島，而達呂宋島的南部。這些山脈，大都帶火山性，所以羣島中的火山很多，時有地震發生。至於河流，因爲地勢關係，著名的大河很少。比較有名的，只嘉牙因河、東板岸河、巴石河、利亞峨河。嘉牙因河發源於呂宋中部，北流入巴時海峽，長達三百五十公里；沿河物產，都靠河水運輸。東板岸河也發源於呂宋中部，南流入馬尼拉灣，有灌溉之利。巴石河發源於內湖，西流



經馬尼拉市，注入馬尼拉灣，長僅二十八公里；但水量很深，可通舟楫。亞峨河支流很多，流域廣大；沿岸土地肥沃，物產豐富。

### 氣候

菲律賓羣島的氣候，雖則終年炎熱，但因有海洋的調和，所以不至熱不可耐。一年間的溫度，最低為華氏六十度，——除山嶺高地——最高也不過九十度。惟羣島南北縱列，氣候各地不能盡同，就大體上說，可分為三期（1）乾冷季，起於十二月至次年二月，在這期間，氣候溫涼，而夜間尤甚；北部高山上，竟有降雪的所在。雖時有涼風吹襲，但不帶溼氣，為一年中最適宜的氣候。（2）乾熱季，自三月至五月。在這三個月，仍為乾燥期，日光猛烈，炎威逼人，幸時有微風吹拂，可得清涼的氣味。（3）雨季，自六月至十一月中旬。在這期中，空氣非常溼潤，無論晝夜，驟雨時降，河水氾濫，時有狂風暴雨，海上也呈不穩的氣象。菲律賓特有的颱風（註七），也在這季節為最多；往往吹倒建築物，傷及人畜。

### 人口

菲律賓的人口，據最近推算（註八），約為一千二百八十萬人，平均

每平方公里不到十三人，可知人口的密度，非常之稀。羣島中人口最密的地方，當推馬尼拉市（註九），其他如米塞亞羣島（註十），人口尙密。至於棉蘭老，民都洛，巴撈溫三島，面積雖大，而人烟稀少，旅客至此，幾疑入無人之境（註十二）且居民中大都是未開化的民族。但是土質肥沃，惜土人都不知耕種，聽其荒蕪，殊覺可惜！在菲律賓的外僑，以華僑爲最多，有十餘萬人。日僑有一萬二千人。其他美西英德法等國人，合計約十二萬人。菲律賓雖爲美領，但美人有逐年減少的傾向，現在不過五千人。——美國海陸軍人不在其內。

【註一】相距不過一〇四公里。

【註二】巴撈溫島和婆羅洲雖隔一巴拉巴（Balabac）海峽，但介以巴拉巴等小島。棉蘭老和婆羅洲間有蘇祿羣島聯綴，棉蘭老和西里伯間，有桑去爾羣島相連。

【註三】據日文世界地理風俗大系第四冊，二百九十六頁，及南洋年鑑菲律賓一頁所載，菲律賓羣島包有七千零八十三島，但中外地理大全及其他中文書所載，卻只有三千一百四十一島，相

差竟達一半以上。這大概由於菲律賓羣島中有許多極小的島嶼，幾和礁石相似，因此數目很不易正確。

【註四】菲律賓主要島嶼的面積如下：

平方公里		平方公里	
呂宋	一〇五·七〇八	棉蘭老	九五·五八七
三描	一三·二七一	尼格羅	一二·六九九
巴撈溫	一一·六五五	班乃	一一·五二〇
民都洛	九·八二六	禮智	七·三四九
宿務	四·三九〇	保和	三·九七三
馬示描地	三·二五〇	其他各島	一七·一六六

【註五】羣島中的火山，計有二十六座；內有十餘座活火山。

【註六】桑吉爾羣島屬荷蘭。

〔註七〕颱風係一種大旋風，起於菲島東方的太平洋中，向東北移動，往往釀成海嘯。據調查所得，自一九〇三至一九一八年間，竟有橫斷菲島的顯著颱風六十次。

〔註八〕菲島的人口，據一九〇三年的調查，為七百六十四萬人；一九一八年為一千〇三十一萬人。照此比例推算，則一九二九年，當為一千二百八十萬了。

〔註九〕馬尼拉市每平方公里的人口，有一萬〇二百〇八人。

〔註十〕米塞亞羣島包含宿務、班乃、里御洛示、三描禮智、保和六大島，和無數的小島而成。

〔註十一〕民都洛每平方公里的人口，平均不過九人；巴撈溫則僅五人；棉蘭老的人口，各地不同，平均也不過二十人。

### 一三 菲律賓的居民

#### 居民

相傳太古的時候，菲律賓沿海各地，有一種野族，稱為尼格里道（Negritos），常出入於荒榛蔓草間，和猛獸毒蛇相搏戰。未成年的男女，都赤身在烈日中往來。女子要有了夫家之後，纔用小布圍於腰部。他們是黑種中的一族，和非洲及太平洋羣島中的尼格羅（Negros）族同一祖先。後來馬來種的乙峨羅地（Igorotes）族侵入，把尼格里道族驅逐到中部山岳裏，佔有了沿岸平野。經過了若干年後，更有馬來種的他加祿（Tagalogs）族移入，因此乙峨羅地族也步尼格里道的後塵，退入深山窮谷中了。最後回教勢力遍及南洋各地，信奉回教的馬來人——就是現今的摩洛族——從南方侵入，先佔有棉蘭老，後更北上，經米塞亞羣島而佔有馬尼拉。待西班牙的勢力伸入菲島，摩洛人再被壓迫而退居南方的棉蘭老和摩洛羣島一帶。後來種族日漸龐雜（註一），再加之

華土混血，西土混血，遂成今日的菲律賓人種。所以現在的菲律賓人，實在是混血種；風俗習慣也各不相同。現在從文化和宗教上着眼，把他們分爲基督教族和非基督教族兩種：

基督教族 普通所謂菲律賓人，就指這一種人而言。約占全人口八分之七。他們的服裝清雅，穿革履。長於社交，好音樂和舞蹈。大概都很愛好和平。所謂菲律賓的獨立問題，實際上，也僅是這種人的問題。但把他們細別起來，又可分爲多種；其中以下列的四種，較爲重要（註二）：

1. 他加祿（Tagalogs）族 以馬尼拉爲中心，以及南呂宋的一部。因爲地理上的關係，在政治上佔了重要的地位。

2. 米塞亞（Visayas）族 人口衆多，散在菲律賓中部羣島，也是優秀的種族。

3. 怡羅干洛（Ilocans）族 住在北呂宋西部的南乙羅羔省。因爲區域

狹小，所以都銳意農業，長於航海和經商，算是菲律賓最敏捷而勤勉的民族。

4. 東板岸(Pampangos)族 住在呂宋中央的東板岸省，是非島惟一尚武的民族。當十七世紀時，曾投入荷蘭軍中，轉戰爪哇。現在美國軍隊中，也以這種人爲最多。

非基督教族 除信仰基督教的種族而外，統稱之爲非基督教族，共有一百餘萬人。文化大都很低，除摩洛族而外，都被基督教族壓迫，退入叢山中。其中重要的，有下面的幾種（註三）：

1. 尼格里道族 這族是菲律賓最早的居民，因受了他族的壓迫，都退到山間僻地去了。他們的身體矮小，皮膚黧黑，鼻闊，脣厚，裸體不着衣服。髮蜷曲如羊毛，和非洲的黑人相似。至今仍度着狩獵的生活，住屋營在大樹上，知識程度很低。性復怯懦，一見外人，就遁入山林。現在住在呂宋尼格羅班乃巴、撈溫的山岳裏，和棉蘭老的東北方。

2. 摩洛族 他們是信奉回教的馬來人，性情慍悍，善於操舟。以前常橫行海上，劫掠行旅，屢次北侵，爲西班牙所苦。曾據有棉蘭老、蘇祿羣島，威振一時。

3. 乙峨羅地族 住在呂宋北部的山岳中，文化程度雖不及摩洛族，但不失爲非基督教族中的優等人種。體格雄壯耐勞，能終日奔走，而沒有倦容。對於耕種，很能盡力，往往把數千尺的高山，開墾成爲梯階式的水田。糧食是米和甘藷，更嗜狗肉，可算是本族的特色。每逢星期日，在碧瑤市上，還可以見到狗的買賣。他們迷信人頭可以鎮壓疾病，所以一遇親族有病，就到遠處去獵取人頭。如親族已死，更殺一生人爲死者作伴。這種習俗，革除尙沒有很久。

4. 乙夫加 (Ifugos) 族 住在碧瑤附近，風俗本和乙峨羅地族相似，但近來漸成愛好和平的民族。從事農業，愛清潔。其他的菲律賓土人，吃東西的時候，都用手代箸，獨有乙夫加族有木製的匙。



5. 加靈加(Kalingas)族 他們也住在呂宋中部。除了在深山中的之外，都是很溫良的農夫。

6. 樹敏洛(Subanos)族 居住在棉蘭老的山中，所以人都稱他們爲山番。生活態度比摩洛族尤爲進步。據故老相傳，這樹敏洛族，實爲我華人的混血種。當五百年以前，華人航行南洋各地，船遭颶風，漂流到此，糧食既盡，方向又迷，生還無望，只得流落他鄉。後來和土人相處既久，就和土女結褵，逐漸繁殖，而成了今日的樹敏洛族。這種傳說，雖沒有確實證據，但是他們的身材，面貌，頭髮，眼珠等，都酷似華人；不過膚色稍帶褐色。男女都着短褲，和華僑的情感，也特別濃厚。

【註一】菲律賓人種，有人把他大別爲八十四種；但此數未必精確。

【註二】基督教族除所列四種外，尚有祕哥魯(Bicos)族，住在呂宋東南半島和附近諸島；品

亞詩蘭(Pangasinanes)族，和三巴蘭(Zambananes)族，都住在呂宋中部；牙假耶(Cagayan)族，

則佔有呂宋東北端的沃野。

【註三】非基督教的種族很雜，此外在呂宋山岳地的有乙朗哥督 (Ilongos) 族，和陳格因 (Tingains) 族，在棉蘭老山中的，有描敖務 (Magobas) 曼拉路 (Mandayas) 菲蘭氏 (Gaddanes) 等族。

## 一四 菲律賓的政治

### 政治

菲律賓現雖成立有自治政府（註一），但仍爲美國的屬地。美國所以不能遽允菲島獨立，是因目前菲島在國防上和經濟上，實力尙未充足之故（註二）。菲律賓自美國領有以來，進步非常迅速，政府組織和設施，都很完美。現將美人在菲律賓自治政府成立以前之治菲政策，分行政、立法、司法三者述之於下：

1. 行政 非政府的組織，可說是三權分立的，中央的行政首領，是正副總督，由美總統得了美國國會的同意而任命的美人。總督以下，有內閣，計分六部（註三）。各部的部長，除教育部長必須由副總督兼任外，其餘都是菲律賓人（註四）。

菲律賓全境共分二市（註五），四十九省（Province），市有市長，省有省長。

市長由菲律賓上院的同意而任命，省長除特別省外，都由居民選舉。特別省都設在沒有開闢的所在，並因居民還沒有行使選舉權的資格，所以省長也由總督得上院的同意而任命。四十九省中更包有副省，大概一地方的居民，生產狀況還沒有達到一省的程度，就設立副省，附屬於鄰近的正式省。省以下是縣（Municipality），再以縣的收入，分縣為五等（註六）。縣長都由人民選舉，並兼任縣參事會的議長。

2. 立法 菲律賓的一般立法權，是根據了美國的法律，授與菲律賓的國會。菲律賓國會採兩院制：上院（The Senate）有議員二十四名，都是菲律賓人，其中二十二名由人民選舉，二名由總督委任（註七）；下院（The House of Representatives）有議員九十四名，也都是菲律賓人。其中八十五名，由居民選舉，九名由總督委任（註八）。在上下兩院，得各選一人，駐在美國華盛頓，代表菲律賓人民，出席美國國會。

至於地方立法機關，如馬尼拉和碧瑤，施行市制，有市參事會。馬尼拉參事會（Municipal Board）有議員十人，都由市民選舉。碧瑤參事會（City Council）有議員三人，二人由於選舉，一人由總督任命。但因當地有乙峨羅地族居住，所以更由乙峨羅地族五人，組成一諮詢機關。其他各省有省參市會（Provincial Board），以省長為議長，有議員二人。但居民比較沒有開化的特別省，却由省長書記官和選舉議員一人組成參事會。又如副省，僅副省長，為所屬省參事會的一員，列席省參事會。

3. 司法 高等法院（Supreme Court），是菲律賓的最高司法機關，設在馬尼拉。有主席法官一人，和陪審法官八人。由美國大總統徵得美國上院的同意而任命。遇重大案件，如不服高等法院的判決，雖可上訴於美國的大理院，但普通都以菲島高等法院為最後判決。比高等法院低一級的，就是初等審判廳（Court of First Instance），審判所屬區域內的司法事務，並監督同區

內的下級機關——治安裁判所——法官由菲督徵得菲上議院的同意而任命。再次爲治安裁判所（Justice of Peace）處理比較輕微的案件，以及婚姻，宣誓和一般公證事務。法官由菲督任命。此外如馬尼拉人口稠密的地方，特設市審判廳，受理比較輕微的刑事案件。

〔註一〕美國的政治，被共和民主兩大黨所左右，兩黨對於菲律賓的政策也不相同：當美國共和黨專權時，對菲律賓人民主張保護，而略予立法，行政和司法權。但民主黨很加反對，欲使菲律賓完全獨立。

〔註二〕菲律賓憲法大會，於一九三五年一月間，在馬尼拉集議，已草成自治憲法；於三月二十三日經美總統批准，菲律賓於十年後，有完全獨立之望。菲律賓新政府將於同年十一月十五日在馬尼拉正式成立。菲律賓憲法完全脫胎於美國憲法，規定設正副大總統各一人，任期爲六年；但承認美國對菲律賓的主權，菲律賓官員必須宣誓矢忠美國。

〔註三〕六部，即內務、教育、財政、司法、農務富源和商務交通。

【註四】部長（除教育部長外）是由菲督徵得菲上院的同意而任命的。被任命的資格（1）是非島的人民；（2）曾在菲島居住三年以上；（3）年歲在三十以上。

【註五】即馬尼拉市碧瑤市。

【註六】縣的分等，以過去三年間的平均收入為標準：收入在五萬「比沙」以上的，為一等縣；三萬以上未滿五萬的，為二等縣；一萬五千以上，未滿三萬的，為三等縣；五千以上，未滿一萬五千的，為四等縣；不滿五千的，為五等縣。

【註七】菲島上院議員產生法：先分羣島為十二選舉區，除第十二區外，每區選出二人。其第十二區為非基督教族的居住地，議員二名，由總督任命。上院的議長，勢力之大僅次於總督，由議員中互選。議員任期為六年，每三年改選半數。第十二區的議員任期，直至任命的總督去職為止。

【註八】菲島下院議員產生法：由各省選民最少選出議員一名以上，（根據每省賦稅和人口數目的不同，所選議員的名額也有多寡。）內中九名，代表非基督教族，由總督得上院的同意而任命。下院議長，依議員互選中產出，權力亞於上院議長。議員的任期為三年，但總督委任的議員，任期也同上院。

## 一五 菲律賓的語言

### 菲律賓的宗教

### 菲律賓的教育

### 菲律賓的物產

#### 語言

菲律賓的言語非常複雜，計有百餘種。這因為羣島既散佈海上，各島中又多高山急流，交通困難，使彼此不相往來，各地自成一世界。西班牙領有三百餘年，西土的混血種既多，西班牙語遂成爲通用的語言。到了歸美領之後，美政府更盡力圖英語的普及，現在也成了菲律賓的通用語了（註一）。土語中最有勢力的，當推卡拉苦語，以馬尼拉市爲中心，通行全島。

#### 宗教

菲律賓土人最初崇拜動物，石，河，樹木，井，垣等；更信奉偶像；凡他們認爲奇異的一切自然物，都在崇拜之列。現在住山林中沒有開化的種族，還盛



行這種怪物崇拜。後來信奉回教的摩洛族渡來棉蘭老，漸北侵呂宋，直達馬尼拉；同時亞拉伯文字也因此輸入。這實在是菲島文化上的新紀元。直到現在，回教仍爲摩洛人所信仰。及西班牙人東來，天主教的勢力也同時俱來。到了十八世紀時，除摩洛族的區域和深山密林的地方之外，都佈滿了天主教的勢力。更傳入印刷術，宣傳教義，但宗教的勢力過於強大，僧侶往往握有政權，依仗特權，壓迫民衆；甚至破壞教條，縱情淫樂，腐敗不堪，致使威信掃地，引起土人的反抗。待美國入主菲律賓以後，盡力傳播耶穌教（註二），現在菲律賓竟成了東方惟一的『耶穌教國』了。

### 教育

南洋各地的教育事業，最完善的要算是菲律賓了。因爲美國治理菲律賓的政策，和他國不同；對於思想文化方面，盡力提高，因此對於教育非常努力。菲島在美領的短期間內（註三），能有這樣迅速的進步，實不能不歸功於教育。學校制度，分爲初等教育，中等教育，高等教育三個階級（註四）。自小學起

直到大學，都實行男女同學。他們對於職業教育，非常注意，有工業學校，有商業學校，有農業學校等，務使所學能切於實用。所以菲島的教育，很受民衆的信仰，都欲送子弟入學，結果學生增加，教育不強迫，而自能普及；學校的數目也逐年增加，雖是窮鄉僻壤，也都設有學校。至於大學教育，菲律賓的公立大學，已有二十餘年的歷史，內部設備很是完善。此外更有幾個私立大學。但是因為菲律賓的言語非常複雜，所以從小學起，都用英文課本。盡量來普及英語，以期統一菲島的語言。因此教育的效力，不能不受多少的影響了。

### 物產

菲律賓的土質肥沃，自開闢後，能經過三四十年，不加肥料，而生產不衰，且適於栽培熱帶植物，所以農產物的輸出，竟佔了菲島總輸出的十分之九；其中尤以砂糖，椰子油，馬尼拉麻為最著（註五）。至於米穀雖是重要的農產品，但僅能充本地的糧食，不佔貿易品的地位。其他如咖啡和橡皮（註六）等，也都是很有希望的農作物（註七）。現在菲律賓羣島的全境，已開闢的地方，還不



【註五】據一九三〇年的調查，砂糖輸出，佔總輸出的百分之三九，椰子油佔百分之十四，馬尼拉麻佔百分之十四，煙草佔百分之五。

【註六】據美國商務部報告，棉蘭老巴詩蘭（Basilan）和蘇祿各島，宜於種植橡樹的地方，約有一百零五萬英畝。而且土質較現在盛產橡皮的爪哇蘇門答拉和馬來半島各地尤為適宜。

【註七】咖啡在菲律賓早已栽培，而且獲利很厚。到了十九世紀之末，忽然發生病害，咖啡的耕種地，幾完全消滅，從此咖啡栽培受了一極大的頓挫。當時爪哇也有相似的損害，後來改革品種，研究預防，結果收穫大增，成為世界的名區。可知菲島如能效法爪哇，不難有相當的成效。至於橡皮樹的生長，和菲島的地質氣候，也很相合；在棉蘭老巴已有種植，成績很好。按美國每年消費的橡皮量，竟佔世界十分之七，所以很想在菲島投大量的資本，種植橡皮樹。但菲島的政府家，深恐美國大量的投資，障礙了獨立的前途，所以猛烈反對，致未能實現。

## 一六 菲律賓的華僑

### 菲律賓日僑的勢力

#### 菲律賓的獨立前途

##### 華僑

菲律賓和中國僅隔一南海，和閩粵更近，帆船三天可達；所以到菲律賓最早的外國人，當然是華人了。近來美國學者，往往在宿務和黎撒省的荒塚中，發現中國唐宋時代的磁器，如瓶、碟、碗和雕刻等；可知當時菲律賓土人不但使用中國的磁器，而且用中國的磁器來殉葬。所以華人到菲的時期當在唐以前。到了宋元的時候，中菲間的往來，更覺發達；中國商人往往到菲島來和土人交易；其中尤以廈門人最多。他們往往久居在菲島，和土人女子結婚，永久不返祖國，所以中菲的混血種，在菲島是很多的。大凡菲律賓最勇敢，最敏慧的男子，以及最伶俐，最美麗的女子，都含有中國的血統。據美國人說兩院議員，和中

國人有血統關係的，竟達百分之七十五。就是菲律賓人最崇拜的偉人黎撒，他的父系和母系，也都含有中國的血統。中菲關係的密切，於此可見了。

最近華僑在菲律賓的，爲數約十萬人（註一）；其中閩人佔十之八，粵人佔十之二，都經營商業；有規模宏大的工廠十餘家，資本都很雄厚。至於小本營業，幾完全操在華人的手中。不過近來美禁華工，菲島也不許華人入口（註二）；同時美國商人到菲島來投巨額資本的却很多，這當然非華僑所能敵；而且菲島土人也逐漸覺悟，起而和華僑競爭，所以華僑的前途，未可樂觀呢！

菲律賓的華僑教育，比較上雖只有很短的歷史（註三），但是進步很快。現在規模最偉大的，要算是馬尼拉的中西學校，課程因環境關係，中文和英文並重。學校經費，全靠華僑營業稅項下的附加捐（註四），所以學校都有可靠的歲入，根基尙覺穩固。

華僑在法律上尙受平等待遇，無所謂甲必丹（註五）等名稱。凡民事和刑

事的訴訟，都受同一法庭同一法律所判斷。而且很尊重法治，一切是非曲直，都據法判斷，不因地位種族的不同而生差異。

### 日僑的勢力

日本人在南洋各地的，總計不及四萬人。但在菲律賓的，竟有二萬人，佔了總數的一半以上；而且增加非常迅速，其中從事耕作和勞動的，佔三分之一。其餘從事商業的，為數也不少。華僑在商業上的地位，已逐漸被奪了。據最近調查，華僑在菲島的商業，已由十分之九，落至十分之五，而日商五年以來，竟平空一躍，而得十分之二。非但中國絲織品的銷路，被日本所奪，就是英國的棉織品銷路，也逐漸被日本所佔去。至於漁業，更完全操在日本的手中。

### 獨立前途

當美國佔有菲律賓之初，就宣明美國的意旨，純為協助菲人進步，使能確實得到自立平等的權利。後來美人治菲，很能實踐約言，竭力提倡教育，統一語言，培養獨立能力。一九一六年，美國國會更通過一議案，其中有說：

『……一俟菲島建設了穩固有力的政府，美國即撤去主權，而承認其獨立』（註六）。現在菲島的立法，行政，司法三權，大部份都操在菲人的手中，只有外交和軍事，仍由美國負責。菲人認為獲得完全獨立，建設共和政府之期，已不在遠，所以現在從事國防計劃，以備實施獨立案後，獲得必要的保障（註七）。但是菲律賓是美國在東方的根據地，對於軍事上，尤為重要，恐不願輕易放手罷？而且強隣對於菲律賓垂涎已久。現在的國際風雲又非常緊急，如果菲律賓一獨立，菲政府決不能抵抗強鄰的侵略，所以菲律賓的獨立，在世界第二大戰以前，恐不易實現呢？就是握有政權的菲律賓人，一方雖希望早日獨立，但一方仍取審慎態度，不敢操切從事，可知菲律賓的獨立，確是一個不易解決的問題。

【註一】據菲政府一九一八年調查，菲島華僑為四萬三千八百另二人。此後就沒有精確的統計。但由海關外僑出入口統計，自一九一八年以後的十年中，華僑增加了二萬一千二百五十八人，共計六萬四千七百餘人，再加諸歷年的生產，以及最近五年間的入口數，恐尚不足十萬人。至於在



蘇祿等處非法秘密進口的，爲數當亦有限。

【註二】南洋各地，都歡迎華工，而對於知識階級，多方留難。獨美屬菲律賓則反是：僅教師、學生、商人——指資本家，若店中夥友，則仍作工人論。和遊歷家許入口；華工却在禁止之列。

【註三】最初中國人到菲律賓的時候，本沒有什麼教育事業可說。後來人數增加，私塾就應運而生。直到美西開戰以後，馬尼拉纔成立正式的華僑學校，這就是現在的中西學校了。

【註四】一九一四年經在菲島的華僑決議，在每期所納居留政府的營業稅項下，每百元附加二元，爲華僑教育經費，由居留政府代收。一九二一年，又改爲百元加稅四元。一九二三年，又改爲百元加三元。

【註五】南洋各地的政府，往往委華僑爲「甲必丹」，專理華僑的事務，但結果常使華僑含冤莫訴。菲律賓當西班牙佔有時代，華僑也自舉「甲必丹」，三年一任，但歸美管轄後，這制度纔廢除。

【註六】這議案於一九一二年，由鍾氏（Congressman Jones）提出於美國衆議院，於一九一四年，獲得通過，但在參議院被否決。至一九一六年，美國參議院更通過在四年之內，許菲島獨立，但

又被衆議院所否決，結果參議院讓步，而通過衆議院的議案，普通稱這議案爲鍾氏律（The Jones Law, or The Philippine Autonomy Act of 1916）

註七：一九三四年十一月八日閉幕的制憲會議，通過一議案，規定設立國防局，增加警力，設立航空隊，爲該島將來編練陸軍的基礎，這種計劃，如能得菲島總督的接受，經其批准後，就可成爲法律。國防案中，規定實施經費爲一〇二八〇〇元；並規定派遣留學生赴美國，學習陸軍和航空等。

## 一七 南洋廳所在地的可樂島

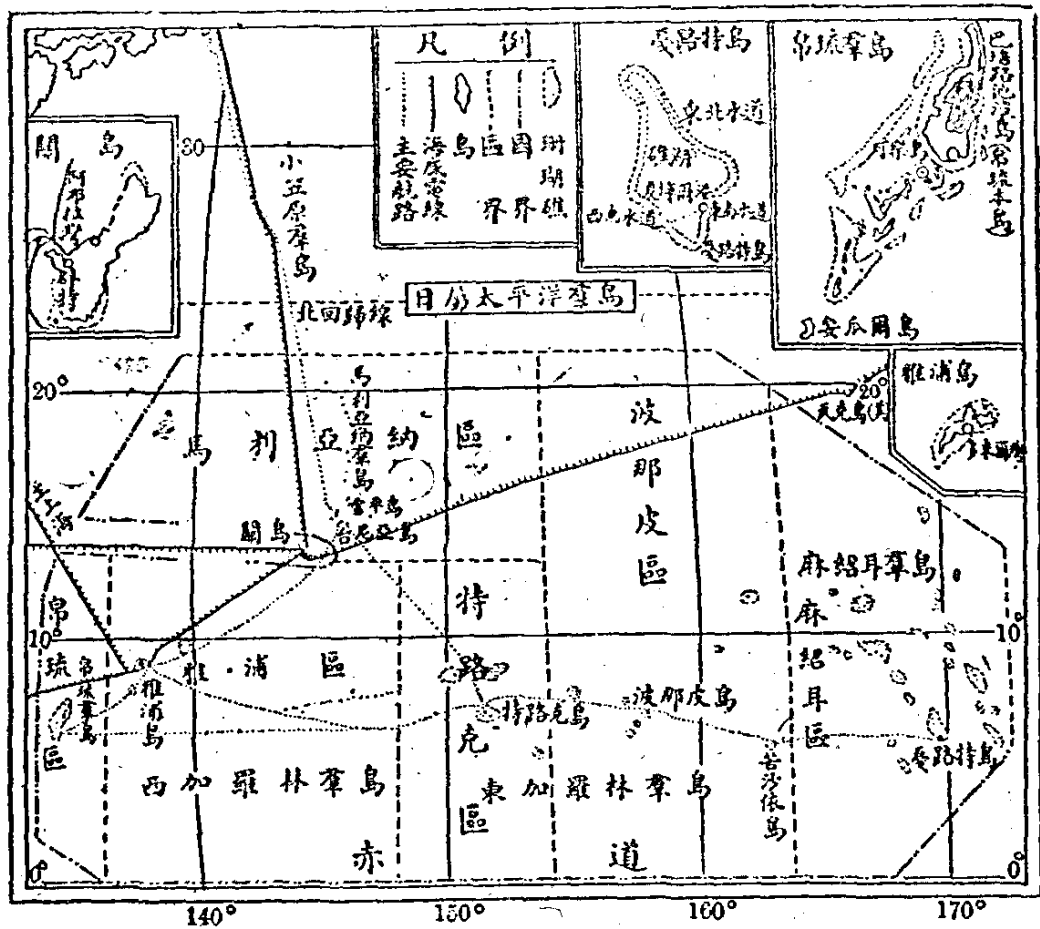
水底現五色的帛琉羣島南部

燐礦豐富的安瓜爾島

日美爭執的雅浦島

我遊歷了南洋各地之後，覺得日本人在南洋的勢力，真是蓬蓬勃勃，大有一日千里之勢。日本委任統治下（註一）的太平洋諸島，雖則面積狹小，但既屬於南洋羣島範圍，而地位也很重要，所以也決意去遊玩一趟。

菲律賓羣島南端的達卯，和日本委任統治下的太平洋諸島之間有日本船往來聯絡。我上了船後，不久輪機鼓動，船就開行了。船出了達卯灣，便向東行，二日以後，到了日本委任統治下的可樂（Koror）島。這島的面積極小（註二），屬於帛琉（Palau）羣島，港口礁石環繞，東通大洋，西達礁湖（註三），而礁湖的面積



又極廣大，直徑竟超過二十公里，可以容納多數的軍艦，所以是極重要的軍港。市街面對港口。日本在這裏設置南洋廳，成了日屬太平洋羣島的政治中心。附近有珍珠養殖場（註四）。

從可樂島向北，渡過了一極狹的海峽，便到巴培路他波（Baobelsob）島。牠不但是帛琉羣島中最大的島嶼，而且是日屬太平洋羣島中的第二大島（註五）。惟沿岸曲折很少，所以

至今仍爲沒有開墾的草原。僅溪流的下流，有土人的村落。

從可樂島乘船南行，但見無數的島嶼岩礁，星羅棋布的散在水面。錯雜的島影，都映入水中。島嶼周圍的岸壁，因受了浪激波滌，都造成了無數的孔穴；而且水色澄清，水底的五色珊瑚樹，都映入眼臉，供人觀賞。真可說是絕景了！船行數小時後，到安瓜爾（Angaur）島。這島的面積雖小（註六），但盛產燐礦，爲日屬太平洋羣島中的重要富源（註七）；現歸南洋廳所經營。每年可出燐六萬噸，藏量尙有一百七十餘萬噸。這種燐礦，在鄰近各島雖也有出產，但不及安瓜爾島之盛。

自可樂島乘大汽船向東北航行，便到雅浦（Yap）島。這島由四個小島合成，形狀如一直角三角形。面積有二百十六方公里，也是日屬太平洋中重要的島嶼。地勢除中部有山脈外，其餘都是丘陵地帶。沿岸四周，珊瑚礁（註八）廣闊，爲日屬太平洋中其他各島所不及；幸有水道可通，船隻溯流而上，可淀泊礁內，

所以交通尙不受阻礙。東岸的中部，有多米爾（註九）灣，是天然的良港，有海底電線三條：一通中國；一達荷屬的萬鴉老（Menado）；一至美屬的關島（Guam）所以，在軍事上和交通上都佔了重要的地位，而且又介於美屬菲律賓和關島之間，因此和美國的關係尤爲重要。當日本接受委任統治時，曾和美國發生爭執，後來以通關島的海線屬美，達萬鴉老的海線屬荷，至中國的海線歸日，始得解決。當德領時代，這裏本是德屬太平洋羣島的政治中心，所以大道四達，交通便利。現在是雅浦支廳（註十）所在地。

【註一】日本委任統治下的太平洋諸島，本爲德領密克羅內西亞以北的大部份。就大體上說，東西佔四十四經度，計二千七百哩，南北佔二十二緯度，計一千三百餘哩的廣大海面。

【註二】可樂島面積，不及一方日里；每一方日里，約合十五公里半。

【註三】礁湖的四周圍，由珊瑚礁環繞，成了天然的屏障。湖中風平浪靜，有如湖水。

【註四】砂粒和微生物竄入了貝的外套膜，貝肉受了刺戟，就分泌真珠質，逐層包被，則漸大而

成真珠，人工培養真珠，也就是利用這方法。

〔註五〕面積有三百七十方公里，僅比日屬太平洋羣島中最大的波那皮（Ponape）島小五方公里。

〔註六〕安瓜爾島南北長約四公里，東西不及三公里，全面積不過八方公里。

〔註七〕磷礦之出產，在日屬太平洋羣島中，其重要僅次於砂糖和椰子，每年出產，價值一百二十餘萬日元。

〔註八〕珊瑚礁一般分爲三種：其一密接海岸的，稱爲裾礁；其二離岸稍遠，珊瑚礁和海岸間成爲礁湖的，稱爲堡礁；其三基底之島沈沒水下，環狀的珊瑚礁却露於水面，而中央成一大湖的，稱爲環礁，在雅浦島四周的珊瑚礁，完全是裾礁。

〔註九〕日屬太平洋羣島中有許多地名，都有日文名，在歐美地圖上竟不能查得，因此不能將西文名列出：

〔註十〕日屬太平洋羣島，在行政上劃分爲六區，每區設一南洋支廳。

## 一八 美國海軍根據地的阿布拉港

有經濟價值的雪平和台尼亞兩島

散在廣大礁湖中的特路克羣島

自雅浦島向東北航行，便到美屬的關島（Guam）。這裏的土質肥沃，森林茂密。住民不過一萬五千人，但學校却有十八所之多，所以教育普及，居民十九都識字。美國和菲律賓間的海底電線，既在這裏經過，而且又是美國在東方的貯煤所。西岸的辟特，前臨阿布拉港；港灣曲折，形勢天然，為美國海軍根據地之一。雅浦島以北，有一串南北縱列的小島，稱為馬利亞納羣島（註一）。其中以雪平（Saipan）島為最大（註二），除中部有山脈外，其餘都是丘陵狀地帶，西南更有廣大的平原，開墾而成甘蔗田，島的東岸風濤汹涌，絕壁矗立；西岸適和東岸相反，海波平靜，珊瑚礁環列，使海岸和珊瑚礁間成為礁湖。低岸地勢低平，椰



林茂密。有加拉平（Carapan）港，市街井然。日本在這裏設雪平支廳，管轄馬利亞

納羣島。

和雪平島隔一衣帶水的是

台尼亞（Tinea）島。牠的面積雖

僅及雪平島的一半（註三），但地

勢低平，適於甘蔗的種植。將來糖

的出產，必能凌駕雪平島。現在這

兩島——雪平台尼亞——在日

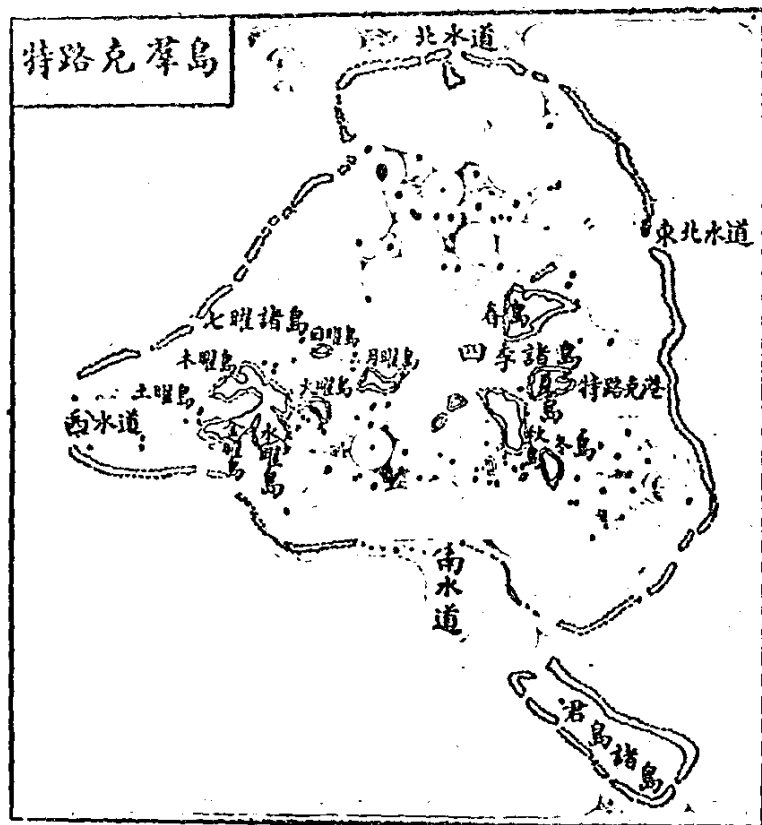
屬太平洋羣島中，已佔有經濟的



重要地位；每年所產的糖，價值七百三十萬日元，更有副產的酒精，價值五十餘萬日元，總計在七百八十萬元以上，竟佔了日屬太平洋羣島總輸出的百分之七十。因為這兩島的土質，氣候，都很合於甘蔗的生長（註四），所以將來的發展，

自在意料之中！

馬利亞納羣島計有十四小島，但除了上述的雪平和台尼亞兩島外，其餘



四周，有珊瑚礁環繞，造成了廣大的礁湖，直徑竟達二十八公里。湖中不受大洋

大都是火山島，面積既小（註五）又沒有居民；如北方的幾個小島，都是直徑不到二公里的圓錐形島，高出海面達八百公尺；四周都是絕壁臨海，無平原曠野，可供耕種。而且山頂都是濃煙滾滾，終年不絕，簡直是海中的幾座活火山。

從雪平島乘船東南行，可直達特路克（Truk）羣島。這羣島的

中的波濤侵襲，所以風浪平靜。在礁石中斷的地方，水量很深，是和大洋相通的水道，航海大輪，可從這裏出入湖中。特路克羣島散布在湖中，多數是三百至四百公尺的台地。島上都生着蓊鬱的熱帶植物，好像是散在湖中的盆景。羣島的東部，有所謂四季島，以春、夏、秋、冬來名四個較大的島。西部則有七曜島，以日、月、火、水、木、金、土來作七島的名稱。其中以夏島為支廳所在地。特路克港也就位於這島的東方，算是羣島中的惟一良港。這特路克羣島本來是一座大火山，後來次第沈沒水中，現在露於水面的，就是牠的高峯。

〔註一〕馬利亞納羣島的東面，水深達九千公尺，西面水深達四千公尺，若以海底為標準，則馬

利亞納島實在是一大山脈，露於水面的就是山巔。

〔註二〕面積約一百八十五方公里。

〔註三〕面積約九十八方公里。

〔註四〕當十八世紀之初，土民已種植甘蔗，為食品之一。自歸日本委任統治後，即盡力於甘蔗

栽培，現在出產額年有增加。

〔註五〕馬利亞納羣島中，除雪平和台尼亞兩島外，只有樂他 (Dot) 島，面積稍大，有一百二十四方公里。

## 一九 日屬太平洋羣島中最大的波那皮島

### 崎嶇不平的苦沙依島

#### 由珊瑚礁而成的麻紹耳羣島

#### 日本委任統治地的由來

特路克羣島的東面是波那皮 (Ponape) 島。牠是日屬太平洋羣島中最大的島嶼，面積有三百七十五方公里，略成五角形。東南西三方都圍有幅廣的裾礁 (註一)，北方則有堡礁 (註二) 環繞。島的沿岸，爲丘陵地或台地，中央漸高，有六七百公尺的峻峯。溪谷成放射狀，流向四面。有波那皮良港，在島的西北岸，可以停泊巨大的船隻，是波那皮支廳所在地。

從波那皮島乘船東南航，便到苦沙依 (Kusaie) 島。這島略成三角形，僅一百餘方公里。四周有狹礁湖包圍。島內多岩石，因受風化的削磨，造成了無數的

鑽峯，如劍如錐的聳立著。就在沿岸，也不見有平原，所以這島不佔重要的地位。

苦沙依島的東北，有無數的島嶼，散在廣大的洋面，這就是麻紹耳(Marshe)。三羣島。這些島嶼，都是珊瑚蟲築成的環礁(註三)。形狀很不規則，或為環狀，或為橢圓狀，或為細長，真是千差萬別。環礁的斷續處，有水道通大洋，船隻可從此出入。礁湖的面積廣闊，湖內風平浪靜，很適於船隻的淀泊。但礁幅都很狹窄，不超過數公里。礁上植物繁茂，亭亭的椰林，更隨處可見。地勢低下，最高的地方，高出海面也不過數公尺。羣島中以夏路特(Atoll)島最為有名，由環礁而成。中央礁湖面積廣大，長徑竟達五十二公里。東南岸有夏博爾港，算是羣島中第一良港，又是支廳所在地。有船隻聯絡各島，成了麻紹耳羣島的貨物集散地，所以船舶輻輳。但全島地勢低平，一旦暴風吹來，不免為急浪所衝襲，街道樹木，都有全被蕩盡的危險！

日屬太平洋羣島的範圍，雖則很是廣闊，但除上述的幾島，較為重要外，其

餘都無一遊的價值。現在再把牠總括的分述如下：

日本委任統治地的由來

密克羅內西亞本是德國的領地，待一九一四年歐洲大戰爆發，英日兩國的艦隊，就實行軍事佔領。後來國際聯盟成立，決定赤道以南歸英國委任統治，赤道以北歸日本委任統治。當時委任統治的形式分爲A, B, C, 三式；日本的委任統治則屬於C式；也就是受任國政治勢力發揮最偉大的一式。據聯盟規約，委任統治地，須承認信教自由，禁止買賣奴隸，販賣兵器酒精，以及設施軍備和軍事教育等。

【註一】【註二】【註三】見第十七課註八。

## 二〇 日屬太平洋羣島的面積和形勢

### 日屬太平洋羣島的氣候

### 日屬太平洋羣島的物產

### 日屬太平洋羣島的政治

#### 面積和形勢

日本的委任統治地，佔有廣大的海面：東西長達四千三百四十餘公里，南北廣約二千〇九十餘公里。南控英荷兩國的領土和英帝國的委任地，西近美領的菲律賓，東北對美領的夏威夷，北和日屬小笠原羣島遙接：所以在太平洋上佔有重要的地位。

日本委任統治下的太平洋羣島，周圍在一公里以上的島嶼約七百六十，不及一公里的有一千七百九十，合計在二千五百五十以上，但其中較爲重要的，不過六百二十三島（註一）；如麻紹耳羣島，都是珊瑚環礁，若以一環算一島，



則環礁之數，在八百六十以上。統計羣島的面積，爲二千一百四十八方公里，其中最大的是波那皮島（二七五方公里），其次是帛琉本島（三七〇方公里）。這兩島已佔了全面積的三分之一。若再合雪平島（一八五方公里）和雅浦島（二一六方公里），則竟超過總面積的半數；其餘二千五百四十餘島的面積，還不及總面積的一半，平均每島的面積，不到半方公里，其狹小竟無異於彈丸黑子。

這些無數的叢爾小島，分爲馬利亞納，加羅林和麻紹耳三大羣島；而加羅林羣島又分爲東西兩部（註二）。其中除雅浦島外，都是火山島和珊瑚島（註三）。各島間的距離，很是寬遠（註四），在大汽船停泊的各港間，少則相距五百公里，——雅浦島和帛琉本島——航程須二十二小時半；多則在二千一百餘公里以上，——帛琉本島和特路克島之間——竟有四晝夜的海程。

### 氣候

日屬太平洋羣島既位於熱帶圈內，南北的緯度相差又不過二十

餘度，所以終年皆夏，溫度少有變化。而且各島的面積狹小，能得着海洋的調節，因此氣候並不炎熱；最高的溫度不過八十七八度。至於雨量，各島都非常豐富，而且都是陣雨。旱季和雨季的劃分，很不明顯；惟七月至九月雨量較多，一月至三月則比較的稍少。

### 物產

羣島的面積爲二千一百四十八方公里，可供耕種的土地不過十分之三，約七百方公里。內中有四百方公里屬於島民的椰子栽培以及日本移民的甘蔗栽培，其餘的三百方公里，實在是今後可開墾的土地。可是土人的性情怠惰，除二三食用作物外，都不願耕種。近來南洋廳在雪平和台尼亞兩島，盡力於甘蔗栽培，成效很著。製成的砂糖和酒精，竟佔總輸出的十分之七。輸出既多，稅收自增，因此現在南洋廳的政費，已能自立，不必再由日本的國庫補助了（註五）。其餘各島的農產品，以椰乾爲最，尤以東加羅林和麻紹耳兩島的礁島上，很適於椰樹的生長。至於礦產，以帛琉羣島的燐島最爲有名，其重要僅次於

蔗糖和椰子。

政治

日本設南洋廳於帛琉羣島中的可樂島，算是行政中樞。更分全羣島為六區，每區設一支廳（註六）。支廳以下設村長。村長立於支廳和島民的中間，承宣命令，收解稅款，事務很簡單。充任村長的，都是酋長或有酋長資格的土人。屬於南洋廳的機關，有郵局，有採礦所，有農事試驗場等。

羣島的司法制度，採取二審制。僅有地方法院三所，高等法院一所；各置推事三人，檢察官一人。裁判上根據的法規，大部分適用日本的法律，小部分根據島民的習慣。又特設一種勞役制度，島民如被判徒刑，不拘置監獄或拘留所，而令其服勞役；這因為島嶼的面積狹小，犯人無從逃逸，而監獄費用，又可節省了。

〔註一〕據日本南洋廳所發表，日屬太平洋羣島的島數面積如左：

羣島名	島數	面積（方公里）
馬利亞納羣島	一四	六三九

	加羅林羣島	五四九	一三二〇
	麻紹耳羣島	六〇	一九〇
	礁島八六〇餘		
計		六三三	二一四九

【註二】加羅林羣島以東經一四八度為境界，分為東西兩加羅林羣島。

【註三】火山島為海底的熔岩和火山灰所構成。珊瑚島由海中微細的珊瑚蟲分泌石灰質的骨格集積而成。

【註四】當德領時代，各島的間隔，曾加以測定，如加羅林羣島的各島，平均間隔，為九十五公里。

【註五】當南洋廳最初設立的時候，每年須日本國庫支出補助費三百萬日元。

【註六】各支廳的轄境，及支廳所在地如下表：

羣島名	支廳名	支廳所在地	島數	面積(方公里)
馬利亞納羣島……	馬利亞納支廳	雪平島	一四	六三九

廣義的加羅林羣島

帛琉羣島……………

帛琉支廳

可樂島

一〇九

四七八

雅浦支廳

雅浦島

八五

二二六

狹義的加羅林羣島

特路克支廳

特路克島

二四五

一三二

波那皮支廳

波那皮島

一三八

五〇四

麻紹耳羣島

麻紹耳支廳

莫路特島

三二(礁島八六〇餘)

一七〇

## 二二 日屬太平洋羣島的居民

### 日屬太平洋羣島的交通

#### 日本委任統治地和太平洋上的風雲

**居民** 羣島的土民總計不過五萬人。歐美人約百人，其中大半是西班牙的宣教師，餘爲美德法等國人。當日本佔領之初，日本人僅數十，現在已增至二萬人了。

羣島的土人來自何處，至今尙不明瞭，普通分爲提雅摩羅和卡那喀兩族。提雅摩羅族本是馬利亞納羣島的居民，人數約有三千餘。容貌風俗和卡那喀族有顯著的分別，現在純粹的提雅摩羅族爲數很少，普通都是西班牙人或其他歐洲人的混血種。從前提雅摩羅的男子都裸體，婦人僅以樹皮製的小布圍蔽下體，但現在已和歐洲人同化，男女都以着西裝爲美觀了。

卡那喀族是加羅林羣島和麻紹耳羣島的主要島民，近來也有移居到馬利亞納羣島的。人口約四萬六千餘人。但是他們散在廣漠洋面的小島上，彼此往來不便，結果固有的特徵消失，通有性的認識，很覺不易，風俗和習慣，因此各不相同；可是文化程度都很低。如東加羅林羣島的土人，男女都有用顏料塗顏面和身體的習慣，更有用火或刀毀傷皮膚，使成點狀或線狀的隆起，作為勇敢的表現。耳上穿大孔，佩貝環或椰子殼環幾十個；更刺鼻貫短棒，以為美觀。

島民的性質都溫順而快活，惟卡那喀族較為懶惰。授以小學程度的知識，尚能理解，獨算術最為拙劣。至於言語的種類非常複雜，現在南洋廳正努力日本語的普及，以期成為羣島的共通語。

**交通** 日屬太平洋羣島，大多數是由火山和珊瑚礁造成，面積既小，土地又凹凸不平，所以陸上的交通很受阻礙。除面積較大的島嶼尚有相當的道路外，其餘都只有步行的小徑；至於鐵道，在少數島嶼上，雖已建築，但目的只在運

輸磷礦和甘蔗砂糖等。所以羣島中的陸上交通不及水上交通的重要。土人們所用的水上交通器具，是獨木船；這種獨木船雖很狹小，但土人駕駛的技術極其巧妙，航行很是迅速；有時更能利用風帆。船舷兩側架了張出的橫木，以防顛覆。而且各島的地勢，或爲環礁，或有堡礁圍繞，成了天然的防隄；礁湖內水平如鏡，很適於這種獨木船的往來停泊。至於羣島和日本間的交通，近來也很便利，有連絡航路四線（註一），都以日本的橫濱爲起點，分達羣島各地。

### 委任統治問題

日本的統治前德屬太平洋羣島，本受國際聯盟的委任，今日本因中日問題，而退出國聯，則受委任統治的太平洋羣島，理應歸還，不過截至現在爲止，國聯尙未向日本作收回此項委任的表示。日屬太平洋羣島中各島，雖均面積狹小，然以地當亞美澳三洲交通之衝，在軍事上，交通上，形勢均極重要，實爲日人東進南進的前站。

【註一】日本和羣島間的航路，計有四線：一爲西航線，由橫濱經雪平、台尼亞、雅浦、帛琉、安瓜爾



以及菲律賓的納卯，而達西里伯的萬雅老，仍由原路回日本；一為東航線，由橫濱經雪平、特路克、波那皮、苦沙依，而到夏路特，仍由原路歸日本；一為東西聯絡線，由橫濱經帛琉、特路克、波那皮、苦沙依，而到夏路特，仍由原路折回日本；一為雪平線，由橫濱經雪平而達台尼亞，仍由原路返日本。



0172  
 該書店  
 廿六年六月四日

中華民國二十六年一月初版

(94345)

南洋地理二冊

每部實價國幣捌角  
 外埠酌加運費匯費

\*\*\*\*\*  
 \* 有 所 權 版 \*  
 \* 究 必 印 翻 \*  
 \*\*\*\*\*

編著者	沈厥成
校訂者	趙慎一
發行人	王雲五
印刷所	上海河南路商務印書館
發行所	上海及各埠商務印書館

(本書校對者楊瑞文)

六九六九上

邢

源

