

開原縣志

全
自第

冊
三

98
冊

4819

4

編輯縣志姓名目錄

督修官

開原縣

縣長

李水毅

館員

正館長 公欵處主任

趙家語

副館長 第一科科長

張毓賓

副館長 前女子中學校長

張四維

兼分修

總編輯 前公歲通貢生

王毓琪

編輯師 範畢業舉人

那雲鵬

校對 前女學教習

左東垣

繪圖 縣立中學教習

王鴻猷

分修

教育局長 荀 潛 兼學務調查主任

公安立中小局長 尹連元 兼警務調查主任

中學校校長 霍雲閣

商務會會長 金慕周 兼商務調查主任

前教育公所所長 羅貴和

前市農會中會會長 高 永

市農會會長 王葆如 兼農務調查主任

開豐汽車公司主任董事 康季封

教養工廠廠長 關連昌

省政府諮議 崔永銓

縣立中學教習 高毓岱

第一科科員 郎玉峰

採訪

遼寧省財政廳廳長

張振鷺

遼寧軍務處處長

周濂

東北陸軍工兵司令

柏桂林

遼寧省教育會會長

姬振鐸

財政廳總務科科长

張兆甲

舉人

趙家幹

遼陽縣縣長

趙廣雲

海龍縣縣長

石秀峰

前江省秦來縣縣長

李筠笙

德都設治員

譚書紳

王作霖

前奉天教育會副會長	遼寧省農會會長	吉林鹽倉倉長	吉林財政廳委員	前省立第二工科校長	東北大學教授	前富錦縣知事	臨江稅捐局長	懷德稅捐局長	梨樹稅捐局長	營口稅捐局長	吉林農安稅捐局長
汪芝雲	高崇民	劉興沛	戴瑞珍	張為政	馬宗薌	孫迪	李廣才	趙鴻業	郭天錫	高崇	譚書銘

糧	糧	華	華	文	文	文	歲	行	行	地	華
秣	秣	商	商					政	政	方	商
廠	廠	會	會	庠	庠	庠	貢	練	練	儲	會
科	科	副	正					習	習	蓄	立
長	長	會	會	生	生	生	生	員	員	會	小
		長	長							會	學
				生	生	生	生	員	員	會	校
										長	長
王	劉	馬	王	褚	徐	彭	陳	田	張	宋	陰
祝	秉	秀	執		文	兆	孟	英	譽	紹	雨
齡	璋	升	中	鉞	華	錢	乾	麟	三	彥	濃

調查

第二科 員

第二科 員

司法公署總務書記官

同書記官

教育局課長

教育局課長

教育局學務委員

顏也愚

韓汝霖

蘭國珩

趙毓德

張玉璠

何九箴

田富年

左守箴

倪永勝

羅楓森

朱萬選

圖書館館長

職	業	中	學	校	長	白景清
教	育	會	會	長	郭奠華	
農	林	試	驗	場	場	趙家棟
前	電	話	局	局	長	許庭香
屠	獸	場	場	場	長	徐玉魁
石	家	台	商	場	場	王皞如
節	孝	祠	紳	董	長	郭裕齡
前	警	甲	所	長	全瑛	
前	警	察	所	長	全璞	
儲	蓄	會	會	長	高葆如	
日	本	東	斌	學	校	畢業
東	北	大	學	肄	業	生
						郭成章

歲 貢 生

前 商 務 會 會 長

前 公 款 處 主 任

東 三 省 公 報 分 館 經 理

公 安 局 課 長

公 安 局 課 長

第 一 區 公 安 分 局 局 長

第 二 區 公 安 分 局 局 長

第 三 區 公 安 分 局 局 長

第 四 區 公 安 分 局 局 長

第 五 區 公 安 分 局 局 長

第 六 區 公 安 分 局 局 長

韓 肆 三

丁 萬 錢

王 鍾 毓

李 信 臣

白 景 惠

叢 紹 禹

關 雙 恩

周 宇 文

張 潤 亭

李 慶 善

程 星 五

張 鴻 遠

第九區	第八區	第七區	第六區	第五區	第四區	第三區	第二區	第一區	第九區	第八區	第七區
公安	公安	公安	公安	公安	公安	公安	公安	公安	公安	公安	公安
分局	分局	分局	分局	分局	分局	分局	分局	分局	分局	分局	分局
巡官	巡官	巡官	巡官	巡官	巡官	巡官	巡官	巡官	局長	局長	局長
石麟玉	吳武興	單忠恕	姜譽歧	潘國衡	孟慶善	王鎮山	康峻峰	朱守吉	尹仲元	遲宗琴	于百川

第九區公安分局巡官

劉喜亭

各區區立小學校長

名繁未及備錄

各村立小學校長

同前

膳錄員

趙蘭田

李成蹊

李祖蔭

黃文彬

會計員

孟居讓

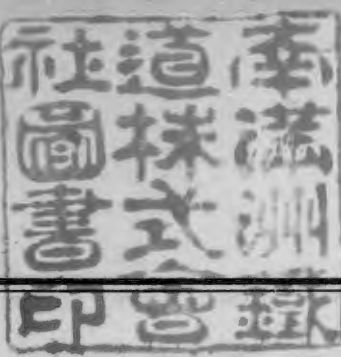
庶務員

周世臣

重修開原縣志序

李毅

或謂余曰縣之有志猶國之有史也記一縣之事蹟則爲志記一國之事蹟則爲史其範圍大小雖殊而藉既往以勵將來之義則一余則以爲下然夫縣志之作爲謀增進民衆之福利其事公若國史則爭書法論正統專在鞏固君主一姓之勢位其事私二者意義既不相同記載亦遂各異其趣曠觀我國古史所載除君主一姓之譜牒治績及少數佐治者言行錄外什之八九與民衆進化生活無關即號稱良史如馬遷亦未能脫此窠臼別爲史界開一新紀元此二千年來民衆進化之所以遲遲也以視縣志內容若沿革政治若人物風俗若疆域物產若古跡山川凡關於一邑之文化及影響於民衆經濟者罔不周諮博訪甄采靡遺俾後之攷據者得以究其得失興衰之故而作演進改良之鑑戒其意義顧不重哉惟其若是故余每當權縣篆時必汲汲以纂輯志書爲務開原爲古肅慎之地夏商以前遼東國於冠帶之外無可稽考降及唐宋淪爲遼金窟穴以去聖人之教甚遠故開化較晚元則惟務遠略對於教化未遑顧及洎



明清兩朝車書一統與內地漸通聲息於是戶聞絃歌士嫻文藝近數十年來復以內久交通之便利外受強鄰之刺激社會進化反較內地爲速欲求此多年進化之跡歷感不沒則志書之作實弗容已開原志書雖於民國六年重刊一次然時過境遷衡以物質文明長足進步之今日社會情勢既異於曩疇記載自嫌其簡略增闕補漏詎容緩圖乃一本素志籌措經費開館辦理而以邑紳趙家語掌理館務聘邑宿儒王種珊明經總司編纂事宜費時八月全稿殺青種珊持來問序余維學殖荒落益以十年從政墨池久涸率爾操觚深知遺譏於大雅祇以義弗容辭爰爲拉雜書其所感及緣起於簡端以災梨棗而告來者時共和十八年十一月一日序於開原縣政府

章邑侯原序

開原古稱荒徼元明時代始著職方清初改設縣治文化日進戶口繁滋遂爲遼東之巨邑前清末葉輪軌大通東西圍荒以次墾闢形勢益衝要矣甲寅春啓槐奉檄來宰是邦承宣政令忽已四載吏民相安幸免隕越從政之暇嘗與邦人君子討論地方利病旁及歷史風俗建置沿革諸大端僉以邑志年久失修掌故佚聞散失難徵舊志燬於兵燹幾經搜羅幸得一編以資瀏覽蓋續修於咸豐七年者距今已六十一年矣此六十年間世界潮流風雲變幻創千古未有之奇局開原僻在一隅亦隨潮流俱進伊通劃界法庫設治庚子之役甲辰之戰皆於本邑地理史上有至大之關係至於制度典章之改革政治人事之推移又日新月異而歲不同縣志之修其容緩乎因商諸士紳趙君家幹等設局踵修調查編輯昕夕從事經六閱月而告成分爲地理建置人事人物政治藝文等六卷凡全轄方域及城池要扼名勝之區均繪詳圖附列各卷書成趙君等持稿來謁進而言曰邑乘與國史並垂意嚴筆簡不溢美不掩善不失實是書

之成敬本此意

啓槐

受而讀之凡一邑疆域田賦戶口學校之數與夫名宦鄉賢忠孝

節義之行固已燦然畢備所以資後人借鏡起百世之觀感者胥於是賴抑

啓槐

尤爲

進者本邑地居要衝內蒙部落控其北南滿鐵道枕其南形勢修廣實爲遼瀋北門之
管登高俯瞰市廛櫛比汽笛嗚嗚北通歐洲南達海洋古爲邊塞荒涼之區今當歐美
交通之衝進化之速有如是哉嗣茲以往競爭愈烈天演公例適者生存邦人君子其
亦有所感而興起乎則是書之成當不僅博古考據資後人借鏡觀感之用已也是爲
序

中華民國六年十月開原縣知事章啓槐撰

明邑侯原序

粵稽開原乃古肅慎氏也漢唐以來或爲扶餘或爲高句麗其世代何以相嬗君長何
以爲治疆域之分界風俗之澆醇無籍可稽不過爲諸夏之荒服中州之虎落云爾然
而數爲邊郡遼東樂浪有名後至寔昌契丹女真並據迨明興元廢掃除更張設衛分
防號曰三萬則茫茫東土而爲爭戰之場兵燹之地者不知幾千年矣泊乎清代設縣
龍岡有土無民勢同荒塞乃有孔何劉周諸宰迭守是邦政悉肇端社皆新募故耕田
鑿井幾爲草昧之初開而課士興賢未洽絃歌之雅化今則百有餘年矣聖天子仁恩
高厚大京兆教育宏深綠壤青疇已見物阜民安之樂蠻官泮水不乏書升論秀之才
創始者未觀厥成而繼事者欣逢其盛亮也守株欣當泰運撫茲初備幸何如之於是
寅僚紳士共以修志爲詞嗟乎不修則貽譏缺典實爲蔑古而荒今欲修則自愧操觚
不啻虫雕而蚊負所賴諸君子之旁搜遠紹以襄予一介之淺見寡聞則目前之實錄
謹存惟將來之宏通是望也故爲序以誌之

時

乾隆五十六年歲次癸丑小春之吉壬午科舉人知開原縣事白山明亮炯菴氏撰

胡廣文原序

且善作者不必善成善始者不必善終始作終成之際蓋難言矣即如一誌之缺百有餘年典故無傳士林同慨夫以應纂之譜又適值乎宜纂之秋因無佐理之資遂徒懷夫欲修之願者如明公之於縣志是已余自庚戌履任以來素聞以編輯爲辭第謂陽春白雪邑鮮知音即欲古調獨彈又慮公私煩劇難登大雅之堂也茲者幸遇留都紀略之便得酬夙願於青藜矧蓮幕嘉賓皆殫見洽聞之士詞壇寅好盡登高作賦之才乎蓋機會難逢人文易渙乃急起而圖之或本通志以引伸或考卷宗以序事甚至藏書遺簡不惜遠紹旁搜碩德耆年更可廣詢博採既條分而縷晰亦網舉而目張上下古今貫穿經史俾數百代之蔓草荒煙直以銀筆之鋒自我而抉其奧遂令佳氣祥雲色表龍岡之瑞名山勝水鏡開冕臯之天人才不減於中州景物倍新於函夏增輝者忠孝節義潤色者動植飛潛文簡而精事實而覈且信以傳信疑以傳疑有甲戌夏五之真無豕亥魯魚之誤牢籠萬態囊括三邊班左竝馳董南齊轡何多讓也况我國家

大化覃敷雖海濫之邦莫不衣冠文物開原近屬內地豈得以荒徼自遺乎夫鼓吹休
明歌頌昇平者乃吾黨事也不揆禱昧號召諸生珥筆於翰墨圖書之側以終成明公
之願亦以盡己之職焉快何如之

時

乾隆五十六年歲次癸丑孟冬乙酉科舉人教諭銜管開原縣訓導事范陽胡耀甲謹
序

開原之設官始於國朝其初設於開原縣後分設於開原縣訓導事范陽胡耀甲謹
序

續修開原縣志序

周禮大宗伯屬有外史專掌四方之志蓋將以徵治忽書勸懲非徒旁搜博採徵文考獻已也夫開原於古爲肅慎地枕山帶河脈接長白洵盛京之保障尤不可無志也明甚矧自世宗憲皇帝御極十一年曲沃衛少師請彙纂一統志當即命儒臣增修復重其事於郡邑斯志之作也由來久矣余自咸豐六年來涖茲土甫下車詢及北僉曰乾隆五十六年有明公亮創修一時傳鈔洛陽紙貴迄今八十餘載矣其所記政事文章與夫官方民俗之有關治道者胥歸散佚披閱之餘躊躇者久之圖繪未傳則難於臆度記錄未詳則難於去取古今事類雜沓則難於覈實而傳信以余才之不敏而繼明公之創修俾異日得所依據求如靈壽志之卓然名史者卒眇且班孟以良史才作括地志識者猶病爲偏如余之固陋蒼叢比屬敢信爲然乎幸值盛京纂修通志徧諭各縣補叙輯爲成書爰偕同城守尉萬公訓導華公選地設局慎遴公正紳士膺分校採訪諸任勤事者不顧晨昏董事者不避寒暑網羅舊聞重修斯志考之於斷簡殘編得

之於諮諏閱歷詳慎纂輯廢者舉墜者修譌者正略者詳按記攷覈極爲精密其因之者什之七八而續之者什之二三庶自茲以往山川之形勢政治之興廢人物之傑出風俗之遷移靡不一目了然非止此也而里猾難貪緣爲奸游民難隱匿爲匪豈不懿歟此志也逾六月而稿成又逾十月而剞劂畢費數千餘緡均都人士所輸余雖捐廉爲助不過司牧者分內事耳要惟賴諸君子慷慨不惜財董理不辭瘁以相與有成因竊撰數語於簡端不敢沒明公之善實僅繼明公之志並望後日增修者與國史共垂不朽而應盛世休明之運焉

時

咸豐七年歲次丁巳仲冬甲午科舉人知開原縣事完顏氏全祿廉齋謹撰

開原縣志凡例

一開原志書於民國六年已曾編纂距今不過十餘年耳然風俗之變遷人文之蔚起較前大有不同茲特煩人調查借資採擇並蒐輯通鑑綱目遼金史明一統志全遼志清盛京通志滿洲源流考等各書內所載關於開原境內政治山川人物各項與前志參酌考證正其誤而闕其疑用符志書之例

一政治人文或因或革胥隨時代爲變遷而推原伊始自必有所從來本書於邑內一切新政悉明其緣起俾讀者撫今追昔可以識世運之遞嬗焉

一全境共分九區合繪一圖註名而區別之使境內之山川道路朗若列眉並繪治城圖一商埠圖一所有街巷必填註明晰以便辨識

一督修官之序文每當編輯志書必列之卷首以志經過而明存古惟舊志未曾盡載又無處搜羅補入僅取原有者按序錄之尙望讀者曲諒

一荒唐迷信之談妄誕不經之說本書概不採入以崇時際而黜虛浮惟於孝義忠節貞

節各編廣爲蒐輯蓋隱寓維持風化匡正人心之微意焉

一疆域山川各卷係仿現行地理諸書山分支幹水分源委村屯分流域而更以所屬各區統於後爲疆域易於辨識也惟因一流域之中有兼二區者一區之中有分數流域者所列各區疆域悉按警區而言或不免失其次第讀者諒之

一治城中街巷集市商埠內租界通衢皆另繪詳圖註明方向使人得悉交通之路而免趨向於歧途

一祀典所關如孔廟及關岳廟所有配享諸賢皆爲考定所生時地追封爵位附於祠廟之後以免另行翻閱

一科舉雖停而舊有人才不可不存其實但至貢生爲止若學校畢業之人日增一日凡大學專門以上皆不得不謂之人才概予登錄以爲勸學之助惟調查雖詳仍恐不無遺漏獲罪同鄉知所不免

一名宦鄉宦薦中徧蒐各書所載凡爲人民所信仰暨有事蹟可傳者咸登錄之以爲甘

棠遺愛鄉里儀型但期限促迫訪問仍慮有未及耳

一 人物篇中舊志有事實不合者不得不爲刪去殊非得已惟其家屬巨族仍於民族中備載不沒其所長以期瑕不掩瑜

一 列女篇中其已請旌者由節孝祠調查明確完全登錄然寒門弱族水滙山陬容有未蒙旌表之人已於城鄉各處詳細蒐羅凡守節至三十年者一律登入以免向隅而彰貞節

一 慈善家於各項公益事項捐助資欸皆爲急公好義之人凡調查所得但數逾現洋百元者概予登錄以爲熱心公益者勸

一 藝文一項投稿甚多但關於世道人心者寥寥無幾即各廟舊有碑文苟非祀典所存一概不錄若義塚碑慶雲石橋碑有關慈善錄之以獎勵好施節孝祠忠勇祠有關民風錄之以表揚貞烈於民俗或不無小補焉其他五言七言各詩用以紀文人雅興者不在此限

一來稿所錄事實有出於特別不能列入所有目內者皆編列雜錄中以存其真而免遺漏

一鄉志之留與國史並重義至正而例至嚴不溢美不掩善不失實所以存志體也未知論職官人物非論定之後不與立傳

一此書之編輯止限一人多有不能兼顧之處加以限期短促調查遲延深恐事有且無知有未盡鄙陋之誚所不敢辭惟一文一字皆有由來斷不敢臆造片詞以逞己見願繼此執筆者代補其闕焉

全志目錄

地理 一、二卷

地理 附建置沿革表

疆域區村 附區村表

山脈 附境內諸山考

河流

城池公廨 附城池圖

壇廟

交通

附開豐汽車公司表 長途電話價目表

商埠 附民六民十七比較表

市政公所一覽表

古蹟

附名勝

人物 三、四卷

名宦

鄉宦 附生存文武職

選舉

職官

列表

科第 列表

附學校畢業一覽表

忠節

孝義

儒林

文苑

壑型

藝術

列女

流寓

政治 五、六、七卷

自治

行政司法

警察

附訟費數目表

行政職員一覽表

司法職員一覽表

附保甲公安警察一覽表

公安隊一覽表

講習警官醫學士姓名表

全境各區戶口表

戶口比較表

教育

附分區學董區董表

全境教育研究會表

捐資興學得獎表

各村學田數目表

教育局歷任職員表

簡教會職員表

全境學校一覽表

簡教實施計劃表

教育局現年事項表

簡教協進會職員一覽表

圖書館表

城廂各校總括表

全境現年教育情形表

十七年度教育統計表

財賦

國家稅 附田賦劃一新率表

稅捐徵收歲入表

懇荒收價一覽表

邊防

地方稅 附稅捐沿革比較收數表
附明季邊防表

地方財政歲出比較表
清季邊防表

縣財政監察委員會組織條例

人事 八、九卷

種族

氏族

禮俗 附神道

宗教

兵事

附明代兵額馬政

清代兵額馬政

歷代兵戰紀略

實業

附農田產量及收穫期表

農產物歷年價格比較表

農林試驗場調查表

商業一覽表

工業一覽表

教養工廠調查表

慈善

外僑事略

災異

雜錄

物產

十卷

動物

有脊椎動物

節足動物

軟體動物

蠕形動物

海綿動物

原生動物

植物

農作植物

園蔬植物

觀賞植物

林果植物

藥用植物

食用隱花植物

鑛物

藝文 十一、十二卷

文 敕 論 疏 議 叙 記 說 碑 論 銘

詩 七言古律絕句 五言古律絕句

詞 詩

歌

人事 八 武 錄

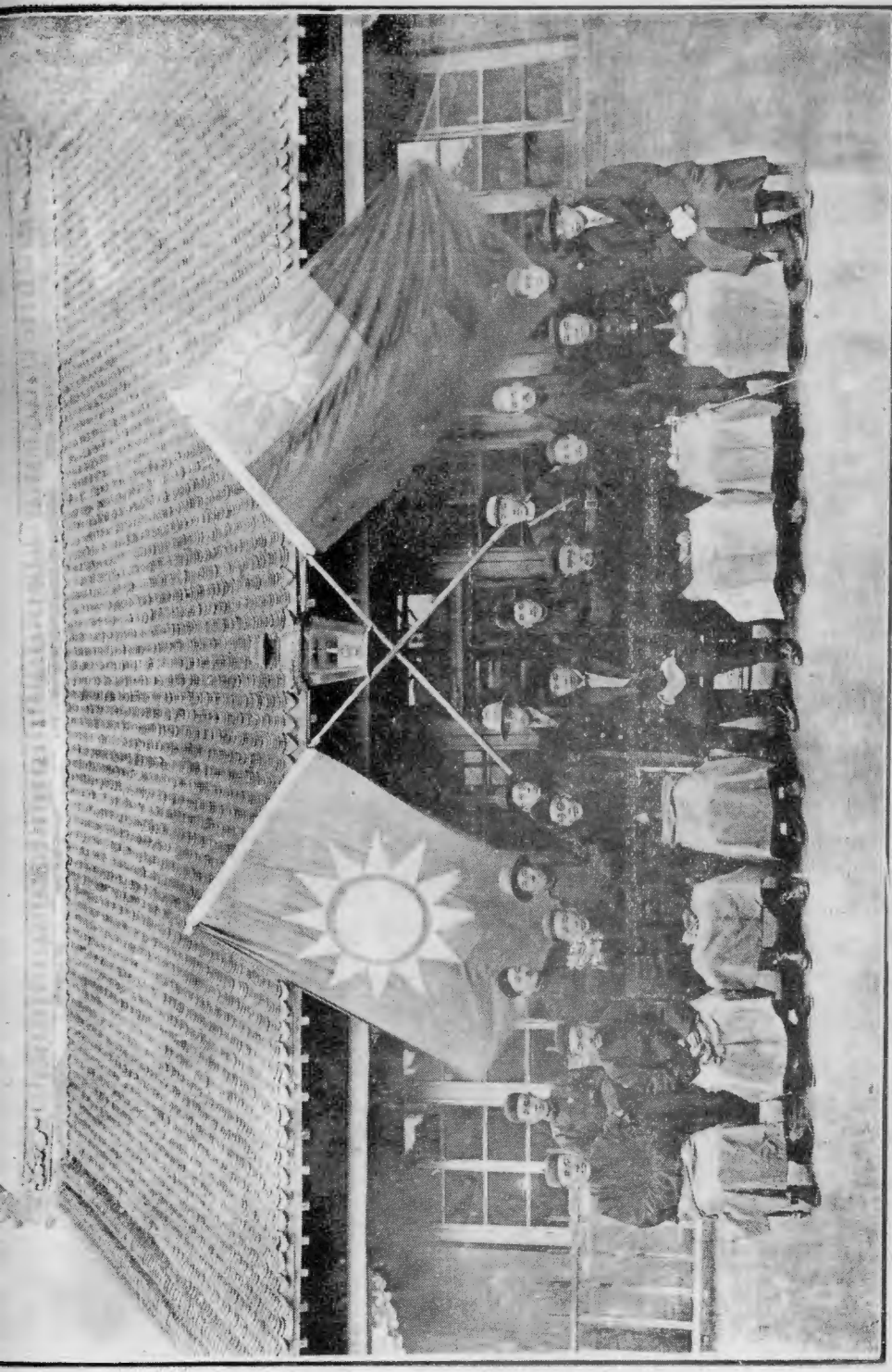
藝 文

卷之十一 藝文十一 卷之十二 藝文十二



縣長李毅

駐日公使館主事駱駝區照





(一之景八原開) 景全河線金



象 牙 山 頭

象牙山 峰





在象牙山中部山帶一堡山景全

地理

體國經野爲敷治之要圖則地理之學誠綦重矣開原地處邊陲漢唐以前遠無可考六朝以降始稍見於諸書然不過儕諸荒徼而已自有明與強族爲鄰始視爲邊防重鎮迄於滿清招集日衆而彈丸蕞爾之區遂亦不同於曩昔故時代之沿革氣候之寒暖道路之交通疆域之廣袤區村之分布以及山川也建築也商埠也古蹟也莫不可記事實爲我邑增文物之光此亦纂修鄉史者所必宜詳述者也惟物產各科另置一門姑不載入

一門不為人

其以事官... 國朝文獻通考卷之...

皇 朝

地理

今之言地理者咸分天文地理人文地理然就廣義而言全書所志莫出其範圍就狹義而言亦各有可紀之事項廣義見後各篇茲先述其狹義者焉

星野

據星野圖說開原地古爲營州毘界其星爲箕爲尾其次爲析木其宮爲寅其斗建在亥謂之大淵獻其律中應鐘自新學發明星野一說應歸專門天文地理家研究始可得其真相本編附寧缺勿濫之例未敢臆論

氣候

東省之氣候與關內既差開原之氣候與省城亦差本邑冬日最低溫度至攝氏寒暑表零下十度夏日最高溫度至攝氏寒暑表四十三度春秋平均在攝氏寒暑表二十度上下夏至以前晝最長夜最短早四點二十分日出晚七點四十分日入及交立秋節則晝夜稍近平均早六點三分日出晚六點五十二分日入冬至以前晝最短夜最

長早七點四十分日出晚四點二十分日入及交立春節則晝夜亦近平均早六點五十二分日出晚六點三分日入每歲小雪後多西北風天氣漸寒水始冰至大雪則河冰堅結天氣嚴寒矣清明前多南風河冰皆泮各村農人播種始期在春分前由立夏至立秋中間三閱月全爲耕耨刈穫始期以白露爲最早雨量則東南鎮東鎮較多蓋以有森林之故遼河流域爲次雪亦如之霜降之期以高燥地爲較晚而卑濕地則或早近年人烟稠密空氣溫和霜期皆在刈穫畢後各地禾稼鮮有未穫而受霜者一因暖空氣增多穀實較前易熟一因冷空氣縮減露結較前爲遲

經緯綫

舊志本中國地理各圖說分地面爲經緯綫各三百六十度以北京天文台爲經中綫尊國體也南北統一移都南京緯綫無差而經中綫當易但少詳細地圖叅考祇得暫依舊志登載俟詳細地圖出版再行更正

位置

治城當北緯四十二度四十二分東經七度三十五分暫以中國北京天文臺為中綫

縱自本境極南界四十二度三分起至境內四十二度五十四分

面積

全境南北寬平均約五十三里東西長平均約二百里總計面積約一萬零六百方里

形勢

縣界東境多山而澗清柴沙諸河由各山溝壑中急流而下皆趨向西南以入遼水航運資以達營口更有南滿鐵路為之作中樞交通尤形便利東北當吉黑之衝行兵在所必經西南則農產最富民食恃以無恐表裏山河可稱形勝宜明代之視為重地也

補助凶荒

邑之東南正東東北三面山嶺最多故面積廣而墾田少其土質亦不若平原之肥美土性最畏旱偶值凶荒之歲五穀歉收惟恃山柴水果為其獨享之利源若西與南則

異是土質既沃山嶺絕少成一小平原故無不墾之地其農利較山地爲優然雨水稍多則清遼各河一帶每多泛濫淹沒田苗其受害亦較山地爲鉅而濱河村落又可藉漁業以謀生計鄰近商埠者更能恃車力之運輸作爲餬口合而計之彼此雖有不同要皆地理上之補助也

變移風俗

自小孫家台設立商埠路線所經各地風氣因之亦多輸入如各商家修飾門面農戶多種豆田以及行必車馬衣必綺羅之類貨物之價值日漲生活之度日高矣然交通便則外出易於謀生銷場廣則土產自能增進人民智識學術亦自蒸蒸日上地理上之利益所獲究屬不少蓋較之二三十年前風俗大有文野之殊

地理之沿革

開原爲禹貢青州之域

方輿紀要云遼東定遼諸衛亦禹貢青州地也又云土居少陽其色爲青故曰青州

舜分青州東北爲營州屬營州地又爲息慎氏所居

方輿紀要云營州即今廣寧以東地郡國志云州當營室之分故曰營州竹書紀年云有虞氏二十五年息慎氏來朝貢弓矢

商周爲肅慎氏地

方輿紀要天下郡國利病書均云開原古肅慎氏地也孔子家語云武王克商肅慎氏貢楛矢石矰後漢書云康王之時肅慎復至汲冢周書王會解又稱稷慎蓋稷與肅音近於息故相傳而莫辨其謬也

秦屬遼東郡

按秦分天下爲三十六郡有遼東遼西二郡是以遼河爲區域也開原在遼河以東其爲遼東郡所屬無疑方輿紀要亦云秦以屬遼東郡外徼秦末燕人衛滿略真番朝鮮置吏築障塞

漢屬扶餘國

後漢書扶餘府在玄菟北千里方二千里最爲平敞南與高句驪東與挹婁接近人燕京大學歷史教授王桐齡著中國民族之研究內云漢武帝時徙烏桓部落於遼東註即今遼瀋道東部又云東漢桓帝鮮卑大人檀石槐東卻吉林西境之扶餘開原當皆在其內

魏晉仍之

三國魏志扶餘去漢玄菟千里南與高句驪東與挹婁接北有弱水方可二千里 按魏志既云方可二千里由今考之黑龍江寧古塔等處距開原約千數百里則是當日扶餘之境乃盡寧古塔黑龍江諸地非止開原一縣開原特其西南邊境耳今人以吉林境內扶餘已設縣治且距開原甚遠遂疑開原屬扶餘爲舊日傳聞之譌殊屬非是元魏屬勿吉國地

魏書勿吉國在高句驪北古肅慎國也邑落各自有長不相統一其人勁悍於東夷爲最強 按滿洲源流考云扶餘之境南北朝爲鮮卑所侵西徙尋爲高句麗所據王

桐齡中國民族之研究云晉愍帝建興四年鮮卑拓拔氏鬱律立英武善用兵東兼勿吉以西註勿吉今吉林黑龍江等地似開原不屬勿吉但既云勿吉以西今開原實東接吉林則當日正在所屬中矣

隋爲黑水靺鞨

全遼志開原即古肅慎氏地隋曰黑水靺鞨滿洲源流考自開原以北千餘里皆扶餘之境南北朝爲慕容氏所侵尋爲高句麗分據唐滅高麗入於渤海是隋時猶屬高麗至唐始得復其地文獻通考渤海即粟末靺鞨附高麗者開原本屬勿吉國爲靺鞨等部所居全遼志謂爲黑水靺鞨殆以此歟

唐初以其地爲燕州尋置黑水府後屬渤海

全遼志貞觀二年以其地爲燕州開原中置黑水府以其部長爲督都刺史而置長史監之天下郡國利病書唐咸通年渤海王玄錫強盛以肅慎氏故地爲上京號龍泉府遼屬黃龍府隸東京

遼史本紀太祖平渤海次扶餘城有黃龍見於城上更名黃龍府保寧七年府廢開泰九年遷城於東北而分置通州 按府城既遷東北是未遷之黃龍府係今開原治城而遷後之黃龍府始不在此又置同州鎮鎮安軍治東平縣兼領永昌縣屬東京祺州佑聖軍治慶雲縣屬遼州肅州信陵軍治清安縣屬東京 按金大定二十九年改東平曰銅山故地在今治城南三十里即中固是慶雲故地在今城西四十里即雲慶堡是清安故地在今城東北三十里威遠堡門是

金屬咸平府

大定二十九年同祺肅三州均廢升銅山縣爲咸平路後政府肅祺二州舊地屬之金史云咸平府銅山縣南有柴河北有清河西有遼河又滿洲源流考云遼祺州統慶雲縣以所俘檀州蜜雲縣民建爲州治金廢州以慶雲縣屬咸平府

元改開元路

初設南京二萬戶府至元四年改遼東總管府三十三年改開元路 按開元地面元

時所轄甚廣吉林寧古塔以北皆在其中元史志云即唐之黑水府元一統志亦云三京故國五國舊城則開元路之兼黑龍江無疑不得以其後徙治開元且明有開原之設遂謂元之開元路僅一縣之地也元史云咸平府古朝鮮地箕子所封漢屬樂浪郡後高麗有其地唐置安東都護以統之繼爲渤海大氏所據遼平渤海以其地多險阻建城以居流民號咸州金升咸平府元初因之隸開元路金末其將蒲鮮萬奴據遼東元伐之得其地至開元開元之名始此

明改爲開原以其地置三萬衛

明初名元洪武二十一年改曰開原置三萬衛二十六年又徙遼海衛於此永樂七年又置安樂自在二州並屬遼東都指揮使司後徙自在州於遼陽 全遼志載明洪武二十二年分兀良哈爲朶顏福餘大寧三衛自黃泥窪踰瀋陽鐵嶺至開原曰福餘衛近邊地是開原又有福餘之稱不得專指爲三萬衛詳細考查乃知福餘爲開原合瀋陽鐵嶺之總稱而三萬衛爲開原一邑之專稱也

歷代建置沿革表

唐 虞夏商周 漢 三國魏 晉 南北朝 隋 唐 遼 金 元 明 清

息慎地 肅慎地 夫餘國 地

扶餘府初黃龍府境隸會寧府境開元路初三萬衛初康熙三年置黑水州東京銅山縣設開元南名開元城設開原縣都督府後銅州鎮安軍州廢屬咸京二萬戶洪武廿一隸奉天府渤海大氏太祖置治東平府大定府四年改年改曰開取扶餘地平縣兼領永遼陽路總原尋置衛改扶餘府昌縣屬東京改名管府至元二十六年又徙遼海奉天為遼又為上京道慶雲縣二十三年又徙遼海奉天為遼龍泉府 祺州聖祐軍 州廢屬咸 改開元路 衛於此俱 瀋東邊洮 屬遼東都昌三道開

初置檀州並平府 州廢屬咸 改開元路 衛於此俱 瀋東邊洮 屬遼東都昌三道開 置密雲縣後清安縣 可永樂七原隸遼瀋 改名又改所皇統三年 年又置安道 置縣曰慶雲州廢屬咸 樂自在二民國成立 屬遼州 州後徙自後裁撤旗 肅慎信陵軍平府 在州於 署統歸縣 治清安縣屬 都司城內治 東京道

禮部

禮部

禮部

禮部

禮部

禮部

禮部

禮部

禮部

禮部

禮部

禮部

疆域區村

查舊志所載開原自清康熙三年設治四境分開原縣界歸民署開原城守尉界歸旗署旗署轄地大於民署者多然旗署轄地民署亦有統轄權凡人命盜案戶婚等事爲縣知事專責茲將舊定界址列後用備考古者之助而並舉現轄縣境以證前後之參差焉

疆域

自來疆域之分歷時屢變豈國家好爲紛擾哉蓋因時勢不同情形各異居民日密宰治有鞭長莫及之虞兼值政治變遷百端畢舉不得不分治以理其繁故屬境雖小於昔時而事務及多於昔時亦文化競進之自然程序也統列今昔之疆域而比較之可以恍然矣

縣西界至遼河六十里接城守界

城守西界至彰武台門二百二十里接廣寧城守界

旗門劃一後現轄境西至舊遼河東六家子六十五里接法庫界

縣東界至耿王庄邊十里外爲圍場

城守東界至土口子二百里外爲圍場

現轄境東至上清河一百二十里接清源界

縣南界至山頭堡河五十里接鐵嶺界

城守南界至懿路河北一百三十里接奉天將軍界

現轄境南至中固四十里接鐵嶺界

縣北界至新邊十里接昌圖界

城守北界同

現轄境北至新邊十里接昌圖界

縣北界至馬家寨六十五里接鐵嶺界

城守東南界至英額門三百里接興京界

現轄境東南至上頂子百五十里接清源界

縣西南至遼河六十五里接城守界

城守西南界至遼濱塔百九十里接承德縣界

現轄境西南至施家堡五十里接法庫界

縣西北界至遼河七十里接法庫界

城守西北至古城堡四十里接昌圖界

現轄境西北至古城堡四十里接昌圖界

縣東北界至威遠堡門三十里接吉林省界

城守東北界同

現轄境東北至插花界前城子四十里接吉林伊通界

按清光緒三十一年法庫設治劃遼河以西地屬之開原西境改至舊遼河東岸七十

里接法庫界舊界爲之一變宣統三年因劃自治區由吉林收入邊外插花界開原

北境至袁家屯止接伊通州界舊界又爲之一變民國十四年清源設治劃東南界藍旗寨以東東界上清河以東地屬之舊時之疆域至此已三變矣

區村

開原在前清時代旗民分治前既言之現在滿漢合一城守界統歸縣治而區村制與學警各界所劃之區舊多出入現已沿區村制規畫暫爲指定矣茲就境內諸河爲流域而以各村屯附於中庶易於分別而不慮其相混山河如故而疆域更新觀犬牙相錯之交當奮並駕齊驅之志是所望於宰治者也

清河流域各區村

主村

附

村

區駐所距縣城

主村距區駐所

附村距主村

名

稱

方向里數

方向里數

方向里數

全村四至

屯	家	方	峪	谷	老	下	溝	家	金	大
楊家堡子	西石人溝	東石人溝	丁家溝	西老谷峪	東老谷峪	東老谷峪	城廠溝	廣東山	廣東山	小金家溝
	四十里									
	十五里			八里				十五里		
三	二	四	十三	八	八	五	八	八		
	里			里			里			
北	西	南	東	北	西	南	東	北	西	南
放牛溝	尙陽堡	紅花甸	貂皮屯	尙陽堡	施家溝	大金家溝	楊家堡子	老谷峪	聶家溝	聶家溝

溝	太	孔	村	平	太	堡	陽	尙					
郎家堡子	石家堡子	閔家堡子	佟家堡子	下斛米溝	中斛米溝	上斛米溝	大甸子	大榆樹	河南街	西河溝	蓮花泡	放牛溝	
										四十里			
	十里					四里				一區分局駐所			
二	二	五	五	二	六	十二	五	二	四	二	四	三	四
	里					里					里		
北	西	南	東	北	西	南	東	北	西	南	東	北	東
	至				至				至				
黃泥岡	馬家溝		下斛米溝	尙陽堡	孔太溝		老谷峪	佟家屯	大甸子	下老谷峪	方家屯		

前馬家溝	後楊木林子	汪哆囉東
樣子溝 大東溝 尹家堡子 二道嶺子 大西溝	前楊木林子 曹家溝	
二十五里	二十五里	二十五里
二里 三里 五里 五里	一里 三里	
東至 孔太溝 南 西 後馬家溝 北	東至 榆樹堡 汪哆囉東 郎家屯 蕭台子 北	東至 磚瓦窰 王家溝 貨郎屯 楊木林子 北

溝 子 柞		社 八
裴楊西黑西 地地地貝南 溝溝地貝溝		郎家屯
	以上	
五 里	警察一區	三十里
一 二 四 八 六 里		二 里
北 西 南 東 至 雙 李 尖 王 山 家 山 皋 嶺 台 子 城 嶺 台		北 西 南 東 九 花 五 楊 社 園 里 木 社 園 堡 林 社 園 子 子

河 清 下	河 清 中	邊 新
下 地	上 清 河	灣 子 溝
二 里	二 十五 里	十 五 里
二 里	二 里	五 里
北 西 南 東 至 李 天 中 新 家 橋 清 邊 台 子 河	北 西 南 東 至 下 天 灣 灣 清 橋 龍 子 河 嶺 泡	北 西 南 東 至 尖 一 岔 西 山 面 山 豐 山 山 溝 縣 子 山 溝 界 子 山 溝

城 皋 王 子 家 三 大				台 家 李			
小三家子				廖家溝			
三 里				五 里			
北	西	南	東	北	西	南	東
楊木林子	古 城 子	兜 嶺	柞 子 溝	王 皋 城	荒 地	盤 嶺	柞 子 溝
	至				至		
		朱家堡子				柞子溝	下 地
						新 邊	

窖	糧	官	子	山	尖	子	城	古			
	八道崗子			楊木林子		何家堡	馬家窩棚	柳河堡			
				五里		一里	五里	二			
北 陳家堡子	西至 八棵樹	南 廖家溝	東 古城子	北 西豐縣界	西至 八道岡子	南 李家台	東 新邊	北 八道岡子	西至 官糧窖	南 廖家溝	東 王皋城

庄	王	耿	樹	棵	八	子	堡	家	陳		
靠 山 屯	照 壁 山	張 家 溝	仁 義 溝	老 婆 溝	夏 窩 棚	夏 家 堡 子					
三十五里			八十里 二區分局駐所								
二	四	七	五	二	五	四	里				
北	西	南	東	北	西	南	東	北	西	南	東
葉家堡子	貂皮屯	雙榆樹	夏家堡子	葉家堡子	貂皮屯	荒地	官糧窖	西豐縣界	夏家堡子	八棵樹	官糧窖

葉家堡子	宮家堡子	王家堡子	楊家堡子	東荒地	西荒地	二道溝	大西溝	石砬溝	松樹溝	放牛溝
四里	四里	二里	一里	二里	二里	五里	五里	二里	五里	五里
東至西豐縣界	東至西豐縣界	南至耿王庄	西至仁義溝	東至八棵樹	南至二道溝	西至大西溝	北至柳樹溝	南至	西至太平溝	北至荒地

以上清河流域諸屯因兩岸有山俗名清河溝亦曰清川

以上警察二區

貨	郎	屯	東	十	八	道	崗	子
五里堡子			西	下	房	身	南	台
二十五里			三	十	里			
五里			三	三	里			
東 汪哆囉東	南 南台	西 張相公屯	北 清河沿	東 馬家溝	南 大東溝	西 大孫台	北 張相公屯	

台 孫 大	屯 相 張	子 台 二
<p>大 孫 家 屯</p> <p>三 里</p>	<p>五 里</p>	<p>大 孟 家 屯</p> <p>謝 家 屯</p>
<p>三 里</p>	<p>八 里</p>	<p>十 里</p>
<p>三 里</p>	<p>五 里</p>	<p>二 里</p>
<p>東 至 西 十八道岡子</p> <p>南 至 北 高台子</p> <p>西 至 小孫家台</p> <p>北 張相屯</p>	<p>東 貨郎屯</p> <p>南 至 西 十八道岡子</p> <p>西 三台子</p> <p>北 二台子</p>	<p>東 貨郎屯</p> <p>南 張相屯</p> <p>西 石家台</p> <p>北 清河</p>

許家台	義和屯	大九社
三 六 十		小 八 社 王 喜 台
	十八里	
五 里	五 分 里	七 二 里
三 里		二 三 二 里
東 開 原 驛 南 義 和 屯 西 頭 寨 子 北 小 九 社	東 開 原 驛 南 腰 寨 子 西 至 小 李 台 北 許 家 台	東 婁 相 屯 南 開 原 驛 西 至 小 九 社 北 十 社

子	寨	四	子	寨	二	台	家	李	小
	三					頭	小	小	小
	寨					寨	孟	孟	九
	子					子	家	家	社
							屯	屯	
	十			十			五		
	八			里			里		
	里								
	五					三	五	六	
	里						里		
北	西	南	東	北	西	南	東	北	西
茨	至	台	二	清	至	腰	小	傅	二
林	清	子	寨	三	腰	李	李	家	寨
子	河	溝	子	寨	寨	家	家	家	子
				子	子	台	屯	屯	子
				河	子				屯

屯力高吳	子寨五	屯家傅後
大蔥屯	楊木林子	前傅家屯 台子溝 小西南溝 清水泉子
三十二里	二十五里	十八里
三三	三三三	三三三六
里	里	里
北西 南東 至	北西 南東 至	北西 南東 至
六寨子	四寨子	四寨子
清力屯	清葱屯	五寨子
高力屯	傅家屯	新屯
吳高力屯	傅家屯	清水溝子

沙河流域各村屯

大	高	力	屯	王	廣	福	屯
大	英	後	鮎	石	魚	水	頭
三	三	三	三	三	三	三	三
東	南	西	北	東	南	西	北
王	英	施	小	西	山	遼	大
廣	守	家	高	地	頭	河	高
福	屯	堡	力	堡	堡	堡	力
屯	屯	屯	屯	屯	屯	屯	屯

三十八里

三十二里

三五七五
里

東 王廣福屯
南 英守屯
西 施家堡
北 小高力屯

東 西地
南 山頭堡
西 遼河堡
北 大高力屯

新

屯

沙

河

子

梁

家

台

西地

清水溝子

小山岡堡

二十里

十二里

三里

三里

七里

東梅家寨

南中固

西王廣福屯

北沙河子

東沙河堡

南傅家屯

西中山固

北高台子

東大白廟子

南梅家寨

西至清水溝子

北花露台

固	中	台	坡	偏	堡 岡 山 大
趙 家 溝		駱 駝 岡 子	八 家 子	花 露 台	小 山 岡 堡
二 十 五 里			八 里		
三 里		五	三 里	二	
北 西 南 東 至 山 西 石 沙 頭 旺 河 堡 地 溝 子 堡 地 溝		北 西 南 東 張 榆 小 榆 相 樹 山 樹 屯 堡 岡 台 子 堡 子		北 西 南 東 小 八 大 大 山 家 白 東 岡 家 廟 東 堡 子 廟 溝 堡 子 子 溝	

梅家寨

二十五里

東	孟家寨
南	趙家溝
西至	中固
北	大白廟子

以上警察四區

山懷

上老邊	下老邊
-----	-----

三八五里

東	汪家溝
南	槍杆峪
西至	英城子
北	上冰峪

英 城 子	上 冰 峪	邸 家 屯
不 下 子 子 子 子	下 冰 峪 頭 道 溝 二 道 溝	關 門 山 子 寧 家 屯 達 子 溝 籍 家 溝
十八里		二十五里
八 三 里	三 十 二 里	三 五 五 八 里
東 山 槐 南 黃 屯 西 媽 媽 貨 郎 北 大 康 屯	東 傅 家 庄 子 南 上 下 老 邊 西 關 門 山 子 北 達 子 房	東 大 白 溝 南 下 冰 峪 西 大 康 屯 北 大 康 屯

堡 山 松	子 山 拉 半	屯 康 大
	土 口 子 達 子 房	鄂 寇 媽 小 靠 家 家 媽 康 山 堡 堡 貨 屯 屯 子 子 郎 屯 屯
六十里		
七區分局駐所	五 里	十二里
	十二 八 里	十八三五二 里
北 西 南 東 至 大 媽 達 蔴 媽 子 線 貨 房 堡 台 郎	北 西 南 東 至 松 石 小 馬 山 洞 康 家 山 溝 屯 溝 堡 溝 屯	北 西 南 東 至 松 菓 寧 老 山 子 家 虎 山 子 屯 峪 堡 園 屯

寨 家 孟	堡 腰	堡 線 蘇
<p>小 廟 子 山 廟 子 沙 河 堡</p>	<p>下 土 口 子 石 旺 溝</p>	<p>榆 樹 溝</p>
		<p>六 十 里</p>
<p>十 二 里</p>	<p>五 里</p>	<p>七 里</p>
<p>五 三 六 十</p>	<p>五 五 里</p>	<p>三 里</p>
<p>北 西 南 東 至 腰 堡 小 白 廟 子 沙 河 堡</p>	<p>北 西 南 東 至 馬 家 寨 大 南 溝 孟 家 寨</p>	<p>南 西 南 東 至 南 腰 堡 北 土 口 子 蘇 線 堡</p>

屯	家	陳	溝	河	沙	子	廟	白	大
	南腰堡		小白廟子						
	二十四里								
	五里		三里						
北	西至	東	北	西至	東	北	西至	南	東
榆樹溝	馬家寨	郭家溝	大白廟子	沙河子	梅家寨	孟家寨	梁山台	小白廟子	下土口子

大 台	大 紅 石	馬 家 寨
雙 台 嶺	羅 家 溝 小 紅 石	
二 十 里	四 十 三 里	二 十 五 里
八 里	三 里 九 里	
東 盛 家 屯 南 柴 家 堡 西 南 腰 堡 北 榆 樹 溝	東 馬 家 寨 南 樹 盤 溝 西 至 檜 木 嶺 子 北 金 家 寨	東 南 腰 堡 南 華 山 西 至 金 家 寨 北 孟 家 寨

寨	東三家子	三十三里	五里	東馬家寨
寨				南小紅石
				西至山頭堡
				北趙家溝

以上沙河流域因兩岸有山俗曰名沙河溝

以上警察七區

河柴流域各村屯

子	頂	上	東清源高家窩棚
			南至鐵嶺
			西至藍旗寨
		里	北黃旗寨

寨 家 曾 寨 旗 黃 寨 旗 藍

東三堡子

劉家堡子
四十四里

黃旗寨
黃旗寨

三十五里

四十四里

七里

東 黃旗寨
南 費家堡子
西 曾家寨
北 下肥地

東 藍旗寨
南 菲菜峪
西 曾家寨
北 劉家堡子

東 上頂子
南 鐵嶺
西 黃旗寨
北 頭道溝

地	肥	上	溝	車	破	子	寨	小
石門溝	盤嶺溝	河南街		傅家堡子				
十	三	二	十	十	十五	正		十
	里		里	里		里		里
北	西	南	東	北	西	南	東	北
三	至	破	盧	上	至	打	曾	下
道	腰	車	家	肥	小	虎	家	肥
溝	堡	溝	堡	地	孤	庄	寨	地
			子	街	家		子	
			子		子			

山	南	貝	撓	子 庄 家 傅
楊 木 林 子	劉 家 堡 子	三 道 溝	小 八 家 子	戴 家 庄 子
				腰 堡
十	五	十	十	十
北 西 南 東 至 家 傅 庄 子	西 南 東 至 黃 旗 寨 街	北 西 南 東 至 松 樹 溝	北 西 南 東 至 上 肥 地	北 西 南 東 至 羅 堡 子

地肥下	溝家汪上	屯家聞
山	下汪汪溝	于家當舖
百一十里		
八區分局駐所		
八	十 八 里	二 里
北 西 南 東 至 曾 三 上 槍 家 家 汪 杆 家 家 家 峪 寨 子 溝	北 西 南 東 至 曾 子 頭 上 家 家 道 老 家 當 溝 邊 寨 舖	北 西 南 東 至 曾 南 汪 三 家 山 家 家 家 屯 溝 子 寨

南河城面一	屯山靠南	子寨大
打四西 虎道場 庄溝	呂東 家屯窰	乾山槍 河後杆 子屯峪
		百一十里
		八里
十 八 四 里	七 七 里	五 八 里
北西南東 至 乾下鐵大 河三家嶺小 子寨子	北西南東 至 郭柴蕭槍 家河家家 屯堡子子 峪	北西南東 至 下下 <small>一面城河南</small> 肥三家子 地子

堡	河	柴	屯	黃	上
	郭家溝		于盛家屯	下黃地	朱荒地
			郭家屯	蔣家屯	范家屯
	十里		三里	三四里	五六里
北	西	南	東	北	西
	至				至
陳	鐵	鐵	于	菓	東
			家	子	南
			屯	園	靠
屯	嶺	嶺		窰	山
					屯
					呂
					家
					屯

以上柴河流域因兩岸多山俗名柴河溝

以上警察八區

澗河流域各村屯

溝 子 塔	棚 窩 周	堡 遠 威
蔡 家 溝 趙 家 溝	瞿 窩 棚 毛 窩 棚 鐵 窩 棚 小 王 窩 棚	
八 里	二 十 里	十 二 里
四 五 里	四 三 二 二 里	八 里
北 西 南 東 至 何 家 堡 子 四 家 子	北 西 南 東 至 塔 子 溝 威 遠 堡	北 西 南 東 至 蔡 家 溝 宿 家 屯

屯山靠北	堡市馬	子家四
宿家溝 獅子溝	後馬市堡	廖家窪子 何家堡子
	二十里	
十二里	三區分局駐所	三里
一四里	二里	二里
北西 馬家溝 後馬市堡	北西 柳蒿菜溝 開原站	北西 後馬市堡 馬市堡
東南 吳家屯 威遠堡	東南 四家子 何家堡子	東南 威遠堡 塔子溝

子 城 雙	子 城 下	子 河 道 二
傅 狼 萬 周 家 家 家 家 溝 溝 溝 溝	砬 李 鶯 前 子 家 家 城 底 林 山 子 下 子 溝 子	吳 紀 薛 馬 家 家 家 家 屯 屯 林 林 子 子 子 子
十八里	三十七里	十七里
三 三 五 三	四 六 二 六	三 三 一 二
里	里	里
北 西 南 東 至 孟 夏 鶯 太 家 家 溝 平 屯 溝 溝	北 西 南 東 至 萬 二 西 伊 家 道 豐 通 溝 河 界 界 溝 子 界	北 西 南 東 至 威 西 西 前 遠 豐 豐 城 堡 界 界 子 堡 界 界

溝 車 打 屯 大 馬 養 堡 樹 榆

白窩棚

蕭台子

二十里

十五里

十五里

五里

三里

北	西	南	東	北	西	南	東	北	西	南	東
瞿家窩棚	養馬大屯	尙陽堡	大嶺溝	塔子溝	榆樹堡	張相屯	打車溝	南靠山屯	九社	八社	養馬大屯

廠 軍 教				子 家 三			站 原 開				
				馮 李 孤 家 家 家 屯 屯 子			魏 吳 家 家 堡 家 子 溝				
十七里				十里			五里				
二				一 一			三 二				
里				里			里				
北	西	南	東	北	西	南	東	北	西	南	東
北	至	花	馮	趙	至	九	魏	趙	至	楊	馬
地	東	園	家	家	教	軍	家	家	三	家	市
	關		屯	台	軍	廠	堡	台	家	店	堡
					社		子		子		

台 家 趙 園 花

北 東
溝 關
後

八 里
二 十 里

三 里
四 二 里

北 西 南 東
至 三 開
小 潘 家 原
嶺 家 子 站
子 屯 子 廠

以上警察三區

馬鬃河流域各村屯

馬千總台	田家窩棚	小灣屯
	巴爾虎營子 孫家窩棚 遲家窩棚 柴家窩棚 朱家窩棚	金溝子
二十里		
六區分局駐所		
	二里 一里 半	二里
東至 老鶴堡 巴爾虎營子 南 西至 田家窩棚 北 昌圖	東 馬千總台 南 牙口子 西 新安堡 北 昌圖	東 後三台子 南 三台子 西 十社 北 巴爾虎營子

溝 道 頭	溝 道 二	堡 鶴 老
八里庄	螞螂屯	三道溝
一里	一里	三里
北 西 南 東 昌 二 戴 樣 圖 道 家 堡 界 溝 屯 堡	北 西 南 東 三 巴 八 頭 道 爾 里 道 溝 虎 庄 溝 溝 營 庄 溝	北 西 南 東 昌 馬 三 昌 圖 千 道 圖 界 總 溝 圖 界 台 溝 圖

房 道 頭	子 台 三 後	岡 龍 黃
小 劉 家 屯 二 道 房	牙 劉 戴 口 家 家 子 屯 屯	北 北 潘 關 地 家 屯
五 三 里	八 六 二 里	三 一 半 里
北 西 南 東 至 樣 小 牙 東 灣 口 四 家 屯 子 家 堡	北 西 南 東 至 前 黃 八 劉 三 龍 里 家 台 岡 庄 屯 子	北 西 南 東 至 縣 趙 樣 戴 家 家 堡 屯 城 台

台
子
溝
公
合
村

亮子河流域各村屯

新
安
堡
和
氣
堡
子

三
里

三
里

東
南
西
北
小
劉
家
屯
四
家
子
張
家
窩
棚
新
安
堡

東
南
西
北
牙
口
子
公
合
村
楊
家
窩
棚
孫
家
窩
棚

賈家屯 古城堡 單樓台

西四家子

東四家子

葫蘆頭溝

沈家窩棚

柴家窩棚

三里

六五里

東大灣屯

南唐相台

西昌圖界

北古城堡

東單樓台

南西四家子

西昌圖界

北昌圖界

東二道房

南吳家溝子

西至古城堡

北張家窩棚

大 李 窩 棚 西 關

小李家窩棚

河夾顛子

張家窩棚

楊家窩棚

以上警察六區

二 二 六 一
里

東 台 子 溝

南 單 樓 台

西 古 城 堡

北 昌 圖

東 縣 城

南 清 河

西 至 前 三 台 子

北 羅 城 村

社	二	社	十	子台三前
胡家窩棚		二台子	英城子	羅城村
六里		三里	五里	五里
北西南至 頭樣四 道堡社 房堡社子		北西南至 二四社 社社河	東前三台子	北西南至 戴十清 家社河 屯社河關

屯	灣	大	堡	樣	社	四	
			吳家溝子		富家屯		
			五里		二里		
北	西	南	東	北	西	南	東
單	八	唐	胡家窩棚	頭	大	八	英
樓	寶	相		道	灣	寶	城
台	屯	台		房	屯	屯	子
	至				二	清	
					社	河	

屯 順 和 子 圈 馬 屯 寶 八

娘
娘
台

前
馬
圈
子

二
里

一
里

北 西 南 東
至
八 慶 北 後
寶 雲 花 馬
屯 堡 樓 子

北 西 南 東
至
胡 娘 清 四
家 娘 河 社
窩 台 河 社
棚

北 西 南 東
至
胡 慶 娘 四
家 雲 娘 四
窩 堡 娘 社
棚

<p>台 樓 雙</p>	<p>屯 家 王</p>	<p>台 相 唐</p>
<p>四十里</p>	<p>二道溝</p>	<p>廣寧窩棚</p>
<p>正西於嶺</p>	<p>六里</p>	<p>東大灣屯</p>
<p>北王家屯</p>	<p>西雙樓台</p>	<p>南慶雲堡</p>
<p>西至高家窩棚</p>	<p>東唐相屯</p>	<p>北賈家屯</p>
<p>東慶雲堡</p>	<p>南慶雲堡</p>	<p>西昌圖</p>
<p>南老虎頭</p>	<p>北昌圖</p>	<p>東大灣屯</p>

堡家施前 棚窩社二 社 六

興林子

董孤家子
後三家子
前三家子

南花樓

二十里

二十五里

十五里

一里

十三里

七里

北西南東
至
後施家堡 遼河 遼河 清河

北西南東
至
關公台 遼河 清河 南花樓

北西南東
至
南英城 後三家子 清河 清河

後施家堡

後地戶

二十里

一里

東 後三家子
南 前施家堡
西 遼河
北 馬家窩棚

遼河流域各村屯

六家子

桑墩子

二十五里

四里

東 西三台子
南 丈溝子
西 法庫
北 昌圖

子 家 孤	子 城 古	子 台 三 西
左家窩棚		高家窩棚
十五里	二十里	二十五里
三里		五里
北 西 南 東 至 丈 老 高 桑 虎 家 墩 溝 窩 子 子 棚 子 頭	北 西 南 東 至 六 孤 高 西 家 家 家 三 家 子 窩 台 子 子 棚 子 子 子 子	北 西 南 東 至 六 古 二 昌 家 城 道 圖 子 子 溝

以上警察五區

興隆台 丈溝子

興隆台 丈溝子

興隆台 丈溝子

十五里 十八里

興隆台 丈溝子

北	西	南	東	北	西	南	東
老虎頭	丈溝子	後施家堡	馬架窩棚	孤家子	法庫	鐵嶺	興隆台

二區以後本應挨次列三區各村但因清河流域以內未容淆混故以四區繼之又因沙河流域而以七區繼之後乃繼以八區三區而五區爲最後各村距城之里程方向最難分晰確實茲查區村制之舊案別以區公所距縣城若干里區內各主村距區公所各若干里各附村距主村各若干里且註以東南西北之方向眉目較爲清楚故並列之若各區之戶口另詳於戶口表內茲不贅

因區村制原有戶口故言及之

山脈

開原境內之山惟東南爲多其脈皆由吉林長白分支而入境雖縈迴起伏參差不齊支脈之端又分支脈而河流所在支幹顯然猶不難於考究茲分爲柴河南岸之山柴河北岸之山沙河南岸之山沙河北岸之山清河南岸之山清河北岸之山滙河南岸之山滙河北岸之山馬鬃河西岸亮子河東岸之山清遼二河合流北岸之山隨各村屯而定之里數方向仍恐不無錯誤而大致尙不至過差爰詳書如左

柴河南岸之山

開原境內之山脈在柴河南岸者分二支南支由清源縣西界曲折蜿蜒西行入境至藍旗寨南爲韭菜峪又西行爲密山經過曾家寨而南折爲秦家堡打虎庄北山乃汎河之東北源也又西行爲一面城河南山又西過四道溝向西出一小支脈爲蕭家崴子南山循正脈西行過劉家窩棚西爲南照壁山至此出境入鐵嶺界北支由清源西境波羅紅山亦曰摩里紅山紆迴西行至打車溝南藍旗寨北入境迤南爲老古洞山又北折而西

行爲吳家嶺又西南行爲黃旗寨山山脈至此廻環成一曲鷗峭壁峙立如城垣中僅一小路可通村落在焉清同治初年馬賊竄擾全境焚掠遍地惟黃旗寨鄉團倚恃天險未遭破壞純得地利之助其北爲楊木林子南山又西行經過聞家屯上三家子至冷格寨即大寨子北山爲止

柴河北岸之山

由清源西界入境過石門溝盤嶺溝而北行爲撓貝嶺成一巨坳中出支脉爲上肥地北山西爲戴家庄北山又西行過上下汪家溝至老爺嶺由老爺嶺分支南行爲斷頭山又折而西行爲下肥地北山又西爲鎗杆峪兩壁對峙如關門狀故又稱東關門山至此向西南出一支脉爲東西龍灣乾河子等屯之北山循正脉西行爲前後櫃子山又西行過呂家屯鄒家屯向南出一小支脉過蔣家屯梨樹溝爲靠山屯北山又循正脉西北行爲上下黃屯朱荒地等屯之北山與松山脉接由松山主幹分支南行者作三股形由冰峪盛家屯亦稱濃盛屯于家屯范家屯柴河堡等村西北經過入鐵嶺界由松山主峯西行

者爲雙台嶺過大台腰堡之西爲光頭山

沙河南岸之山

由松山主幹向西折出一小支脈爲陳家屯北山其西南行者過華山溝爲大小紅石山其北行者爲金家溝之鳳頭山至此入鐵嶺界

沙河北岸之山

由老爺嶺主幹南行西折者中出一小支脈分沙河爲南北二源接松山脈其北行西折者過頭道溝三道溝爲冰峪又西爲西關門山又西過達子溝折而北成一廣坳山麓爲大小康屯邱家屯等村坐落復西行至松山堡北曲爲一小隴復南折而西行爲麻線堡腰堡之北山此山形勢高聳俗呼爲一座纓山由此又曲折北行成一大坳爲下房身榆樹台坐落又南行爲孟家寨北山又折而北行爲大小山岡鋪駱駝岡偏坡台等村山脈至此平伏北與清河南岸之山接

清河南岸之山

此脈由清源縣北界入境爲中清河南山奇峯聳秀疊嶂橫雲爲一脈中主山西行爲黑貝山至李家台東南一峯直立高插天空遠望如烟突狀名香石礮子俗呼烟突山又西過大小三家子至八棵樹東南成一大曲折爲黃頂山哈達河發源於此又西行聯老爺嶺北行之脈爲雙榆樹南山又西爲范家山喜鵲溝山聶家溝山過羅家堡子曾家屯向南行成一巨坳爲老虎峪直西北行南折爲大甸子南山又西行向北出一小支脈左右爲斛米溝孔台溝等屯又西至新立屯南爲西石礮子山又西過新立屯東南爲閻王鼻子山又西過前後馬家溝爲長山至汪哆東村東南爲磴兒山亦稱九磴山又西南爲鼻子山南台山至東西十八道岡子山勢低平僅成漫岡而已與沙河北岸山脈接

清河北岸之山

此一小支脈由灣子溝入境西行有一山峯極尖銳高出衆山者爲尖山子又西過楊木林子魏家燒鍋爲古城子山其下即阿嚕河入清河處也又一支脈由八道岡子入境沿柳邊西行過官梁窰李家堡陳家堡詹家堡至耿王庄東北復出柳邊又一支脈亦自柳

邊入境至耿王庄西南爲照壁山十八里河流經山下南入清河山脈至此復西行過安靜溝關家屯潘家屯等村分北與西二支脈北行者由瞿家窩棚東頓伏而不見又一支由佟家屯南華家溝山西南行至尙陽堡河西爲尙陽堡北山華家溝河亦名台貝勒河由此南行入清河山脈至此西行過黃泥岡東張相屯折而東北行至打車溝折而西行爲養馬大屯山又西行爲榆樹堡北山

滙河南岸之山

由佟家屯西行過王家堡折而西北行過王家窩棚等屯分西北二小支北行者過大嶺溝鐵窩棚趙家溝等屯至碯山西行者過老虎溝泉眼溝轉而南行過靠山屯蕭台子接榆樹堡北山

滙河北岸之山

可分東西二支東支由吉林界過柳邊入境爲陳背嶺東南行爲鷄冠山經過袁家屯夏城子村南轉而南行過李家林子村西轉而西南行爲紀家屯吳家屯等村之西山又南

行至威遠堡北爲龍潭寺山山脈至此折而西北行至唐鳳溝西而止西由橫道河子南天橋山起西爲八楞山又東南行過太平溝村東轉而西行爲台安山又西南行爲放牛溝南山過楊堡入柳邊由姜家油房南分東西二支東支沿柳邊東行至小孟屯南趙家台北止西支西過三家子潘家屯單糖房戴家屯後三台子總名爲黃龍岡又折而北行過小灣屯至老鶴窩而伏雖岡陵高下綿亘數十里而無特出之峯巒蓋山之餘脈也

馬鬃河西岸亮子河東岸之山

馬鬃河西岸之山由孫家窩棚東南起南行過池家窩棚牙口子蓮花泡二道房頭道房等屯單成一小支脈又一支脈由柳邊外南行入境過興隆溝四家子又西南行過張窩棚柴窩棚吳家溝子折而西行過大灣屯又由興隆溝西過新安堡分西行南行二支南行者過葫蘆頭溝台子溝單樓台瀋陽窩棚接大灣屯脈西行者過和氣堡子楊窩棚李窩棚北山出柳邊正亮子河東岸

清遼二河合流北岸之山

以台子山爲主脈由爪台子村南起分爲二支東行者過石炭窩南折而西行經過清水溝子王廣福屯爲十水頭山怪石嶙峋下臨急溜亦奇境也又西行過後新屯英守屯山不甚大而秀雅異常山下俯瞰遼河即從前梁船停泊處也又折而北行過黏魚溝大小高麗屯又折而東行前後傅家屯正在其山坳中

附境內諸山考

開境之山名見於各書甚少惟清盛京通志尙有所記載但詳加考究除遺漏未錄外有載入鐵嶺部內者有與今名稱不合者蓋因縣境之變更語音之差異或致然耳茲經遍訪同人相與正其誤而詳其略或於參閱者不無小補焉

塔山 通志註城東二十五里亦曰小塔山 按在今塔子溝西北四家子東南

華家溝山 通志註城東四十里 按即今城東佟家屯南之山惟俗名稱爲花椒溝

山意者年久傳訛遂呼華家爲花椒焉

台子山 通志註城南十五里東起史家堡西至清水溝南及遼水 按即今爪台

子南山東起清水溝西南行經過十水頭英守屯等村俯瞰遼河南鄰鐵嶺方向確合若云東起史家堡查清水溝東僅有村名施家堡並無史家堡且距離甚遠中隔鼻子山通志疑誤

光頭山

通志註城南四十里 按即今孟家寨東南之山接松山脈而西行者

閻王鼻山

通志註城東南十五里 在今新立屯村東清河南岸西距清河溝口十

里

磴兒山

通志註城東南十五里 在今汪哆囉東村東南俗呼爲九磴山正當清

川溝口距城應是二十五里

養馬大屯山

通志註城東南三十里 在今打車溝西養大屯兩距城應是四十里

鼻子山

通志註城東南二十里 按即今汪哆囉東東南名山嘴者

長山

通志註城東南三十里 按即今磚瓦窰南山

西石儼子山

通志註城東南三十五里 按即今新立屯南山有疑爲李家台南之烟

突山者蓋因烟突山亦名香石磯子但距城里數不合故知其非是

蓮花泊山 通志註城東南四十里 在今清河北岸尙陽堡東

聶家溝山 通志註城東南五十里 在今清河南岸曾家屯北

喜鵲溝山 通志註城東南五十里 在今清河南岸貂皮屯西

照壁山 通志註城東南七十里 在今清河北岸耿王庄西南十八里河俗名西

米拉河由下經過

范家山 通志註城東南七十里 在今清河南岸貂皮屯南因山下舊名范家葦

子溝故知其爲此山

黃頂山 通志註城東南九十里 在今清河南岸放牛溝東即寥家溝山

東關門山 通志註城東南一百十里 按今縣東南境柴河北岸鎗杆峪山即是舊

屬鐵嶺後歸開原

黑背山 通志註城東南一百十里 在清河岸李家台東南

西關門山 通志註城東南一百二十里

香石礮子山 此山通志未載即俗稱烟突山者在清河南岸李家台東距城一百三十

里

威遠堡山 通志註城東北三十里 按威遠堡爲東六門之一在滙河南岸馬市堡

山在其村東

松山堡峯 通志註城南四十五里即松山堡哈達沙河發源於此又東有鄂爾多峯

濃聖屯在其南 松山俗稱向陽山又曰象牙山蓋轉音之譌也鄂爾多

峯俟考惟濃聖屯今無其名或即盛家屯 查通志鐵嶺境內有象牙山

在城東北六十里疑即指此山而兩記者特無松山之名故未敢指定志

之以俟考

黃龍岡

通志註城北三里山勢芊綿委蛇起伏東連巨嶺西抵遼河儼如臥龍之狀岡上插柳爲邊以限內外謂之新邊即古黃龍塞 按金人王寂遼東

行部志叙按部至咸平府紀其古蹟風物甚悉曾至咸平之西山崇壽寺賦詩紀遊又言西山本名紫霞山或因咸平府故城在黃龍岡之東故取晚霞拖紫之意而名之爲霞紫歟

黃泥岡

通志註城東南四十里 今有其村在清河北岸尙陽堡西

冰峪

通志註在鐵嶺城東九十五里 按今縣東南境沙河北岸關門山東有冰峪即此山也舊歸鐵嶺今屬開原

韭菜峪

通志註在鐵嶺城東一百十里 按即今縣東南境老古洞河南岸之山下有韭菜峪溝屯

鎗杆峪

通志註鐵嶺城東北七十里 按即今縣東南境鎗杆峪在柴河北下肥地面

小波羅紅山

通志註鐵嶺城東一百五十里 按此山在今縣東南邊境藍旗寨北舊屬鐵嶺今歸開原

背陰汀山

通志註鐵嶺城東一百四十里

按此山在今縣東南境下肥地西南距

城一百四十里

斷頭山

通志未載在今縣東南境下肥地東北距縣一百三十里

南照壁山

通志未載在今縣東南境柴河墜南距城九十里

鳳頭山

通志未載在今縣東南境金家溝南距城七十五里

老爺嶺

通志未載在今縣東南境上老邊頭道溝東距城八十里沙河南北二支

均發源於此

一座纓山

通志未載在今縣東南境南腰堡距縣城六十三里

中清河南山

通志未載在今城東一百一十里中清河村南爲開原清源劃界處

龍潭寺山

在柳邊外插花界舊屬吉林伊通洲今歸開原距城三十五里山內風景

甚佳龍潭寺在焉春夏之時城內各校每借其地爲旅行之處

撓貝嶺

在城東南境距城一百里

老古洞山 通志註鐵嶺城東一百二十里山石赤黃巉巖中有洞洞口有古廟 按

此山在縣南東邊界藍旗寨北距城一百五十里

雲江山 在縣北三十里 後五山 在縣南三十里 地勢高峻

城一百里

雲山 在縣北三十里 地勢高峻 距縣三十里

雲山 在縣北三十里 地勢高峻 距縣三十里

雲山 在縣北三十里 地勢高峻 距縣三十里

雲山 在縣北三十里 地勢高峻 距縣三十里

城一百里

雲山 在縣北三十里 地勢高峻 距縣三十里

雲山 在縣北三十里 地勢高峻 距縣三十里

雲山 在縣北三十里 地勢高峻 距縣三十里

城一百里

雲山 在縣北三十里 地勢高峻 距縣三十里

河流

界內因東境多山故地勢東高而西低所有境內之水皆向西流以入遼河茲就各水源委分均在本境均不在本境源在本境委在他境源在他境委在本境四項各流域內村屯詳於區村卷茲不贅惟河流所穿過及某水出境入境處均載之至源委不在本境者亦考其發源及注入之處用資參証焉

源委均在本境之水三

一曰沙河按沙河有南北二源北源出於松山東北之老爺嶺西南行至菓子園西與源出雙台嶺之南支自英城子來會合流西行過南滿鐵路至十水頭南與清水溝河會入遼河滿洲源流考奉天及錦州水名沙河者凡十有八其源委皆別開原之沙河盛京通志註城南三十里源出松山堡峰入遼河又南曰山頭舖河

一曰清水溝河源出本境光頭山西行三十里至中固北會沙河西南流入遼河
一曰馬鬃河通志城西四十里源出邊外自樣堡西入境至施家堡入遼河 按馬鬃河

源出城東北柳邊外種花界天橋山西南流過青陽堡南出境入昌圖界行五十里復自城西北馬千台西入境西南流穿過巴爾虎營子劉家屯頭道房樣堡八寶屯馬家窩棚北會亮子河至施家堡西入遼河

源委均不在本境之水一

曰遼河漢書地理志大遼水出塞外西至安市入海行一千二百五十里水經大遼水出塞外衛白平山東南入塞過遼東襄平縣西又東南過房縣西又東過安市縣西南入於海通典大遼河源出靺鞨國西南山南流至安市入於海遼史東京遼陽府遼河出在北山口會范河西南流爲大口入於海金史遼陽府瀋洲章義縣有遼河元一統志遼河在遼陽路西一百五十里從咸平府界流經瀋陽府城西二百二十里下流入廣寧路境明一統志遼河源出塞外自三萬衛西北入境南流經鐵嶺瀋陽都司之西境廣寧之東境又南至海洲衛入海滿洲源流考遼河源出吉林城西南之庫呼訥窩集爲赫爾蘇河北流出邊西北繞鄧子村又西南折與潢河會其西源即潢河也合流至開原縣入邊清盛

京通志遼河國語曰老哈即古句驪河也一名枸柳河謂是枸河柳河合流之處今名巨流河源出塞外有二其一自東南來出長白山諸窩集中爲克縣爾素等河合而北流出邊繞鄧子村又西南折與自西北來之西遼河合而爲一遂西南流自開原城西明安貝勒屯東十五里入邊流經鐵嶺北清河自東來會入雙峽口西南分爲二曰內遼河外遼河遼縣西南復合而爲一爲巨流河經海城之西與太子河會謂之三叉河入海按西遼河源出今熱河特別區朝陽縣興安嶺西南支東麓由此東北行經內蒙古界東行又東南折由昌圖入遼寧省境至昌圖西北與東遼河會東遼河源出吉林省長白山庫呼訥窩集爲赫爾蘇河北流經赫爾蘇門折而西南流入昌圖縣境西北會西遼河南流至開原西北界六家子入境西南流經過西孤家子村西至後施家堡西亮子河會馬鬃河自東北注入由此東南行至董孤家子東大高麗屯西南清河自北注入再東南過英守屯十餘里至十水頭沙河會清水溝河自東北注入南行出境入鐵嶺界分爲二而復合一至遼寧西爲巨流河又南流至海城西太子河合渾河來會爲三叉河至牛莊西入渤

海

源在本境委在他境之水一

金家溝河源出金家溝東南溝西行流於馬家寨南會東南來之陳家屯河西南來之大紅石河由團山溝西流出境經鐵嶺入遼河

源在他境委在本境之水八

一曰澗河亦名大清河明一統志大清河源出三萬衛東北分水嶺南流經城東南入遼河清盛京通志城東三十里源有二一出吉林城西香嶺一出吉林西南安巴和托峯俱北流至興克山爲一河名瞻河又西南會葉赫河入威遠堡邊至開原縣界爲大清河亦曰澗河又南至縣城東南小清河自東南來會合流入遼河

一曰清河又名小清河遼史地理志東京遼陽府有清河金史地理志咸平路咸平府銅山縣有清河清盛京通志小清河城南二里源出縣東南邊外達楊阿嶺曰哈達河西流合覺羅阿魯十八里等河爲小清河至縣東南與大清河合流總名清河又西入遼河

按大清河既爲滙河源即非出分水嶺亦不名哈達河小清河既爲今清河其源亦不在邊外達楊阿嶺且覺羅阿魯十八里等河實在拐磨子山西河即西流亦斷不能先會諸河後過拐磨子山各書均有誤今考定更正滙河源出吉林大奇木魯山分南北二支南支爲占泥河北支爲葉赫河北支自縣城東北插花界前城子屯東入境西南流過上坎南支自威遠堡門西與北支會合西南行經前馬市堡西穿過開拓公司汽車道西南流至縣城外東南半里會清河清河源縣北轉湘湖西初東流經拐磨子山折而西流至上清河入開原東境西行至官梁窰東南阿里川河注入西流至汪哆囉東東北前楊木林子南出清川口西北流至縣城東南半里滙河自東北來會合而西南流至小九社十社之間經過南滿鐵路河橋西作南北二支分流至前馬圈子下窪子二屯間復合流西行至董孤家子東高麗屯西南入遼河

一曰柴河金史地理志咸平路咸平府銅山縣南有柴河明一統志柴河源出瀋陽衛東諸山西流經城北入遼河滿洲源考柴河在鐵嶺北二里源出分水嶺至席家庄入遼河

今考定柴河有東南二源又名老古洞河出廟兒嶺南源出本境上頂子山西行過藍旗寨黃旗寨小寨子大寨子與北支會北支自破車溝入境西南流經過上肥地斷山下肥地三家子等村至大寨子西會東支合而西流至柴河堡南出境入鐵嶺界城西入遼河

一曰亮子河明一統志亮子河源出三萬衛東北鋸杆嶺南流入遼河清盛京通志城西四十五里源出邊外由慶雲堡西入境至施家堡入馬鬃河 今考定亮子河源出吉林伊通州西南流經昌圖西亮中橋西南過柳邊入開原西北境經過古城堡西南流穿過慶雲堡南行至東馬家窩棚會馬鬃河南流至後施家堡入遼河

一曰阿里川河亦名阿嚕河城東南九十里源出吉林安巴和托峯自城東灣子溝東北柳邊入境西南至官糧窖東南入清河

一曰十八里河又名西巴爾河城東南七十里源出吉林安巴和托峯自城東南耿王庄北柳邊入境過照壁山東南流至貂皮屯東北入清河

一曰華家溝河又名花椒河溝亦名台畢勒河城東四十里源出吉林外嘉石山自城東安靜溝北舊柳邊入境西流經過佟家屯至尙陽堡入清河

一曰廖家溝河亦名哈達河源出廖家溝西老虎轉山初向東流折而西北行至大三家子北入清河

一曰金線河通志作金綿河在開原城內東北隅

孔子有云知者樂水仁者樂山又云知者動仁者靜可見水性活潑山性凝固亦猶人具有特長就其特長而善用之斯爲美耳開原境內遼水在其西爲衆水之會歸借以導入渤海松山老爺嶺天橋山分峙東北主幹皆出於長白而分紆廻曲折東行拱衛邊城因利於水者已有遼河之航路清瀝二河兩岸之稻田因利於山者已有各地飼養山蠶試栽菓品果能逐漸改良力求新法則利源所在前途之發展正方興而未艾也

小水出於山南流而西入海

其水出於山南流而西入海

其水出於山南流而西入海

其水出於山南流而西入海

其水出於山南流而西入海

其水出於山南流而西入海

其水出於山南流而西入海

其水出於山南流而西入海

其水出於山南流而西入海

其水出於山南流而西入海