

中華民國三十六年



彰化市概覽

彰化市政府

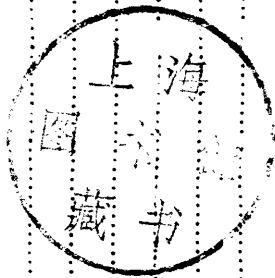
上海图书馆藏书



A541 212 0010 7238B

彰化市概覽目次

彰化市形勢圖	一
彰化市街圖	二
彰化市鳥瞰圖	三
彰化市街景圖	四
彰化市政府照片	五
彰化市警察局照片	六
第一章 沿革	一
第一節 地域沿革	一
第二節 政治沿革	三
第二章 地理	五
第一節 位置及地勢	五
第二節 面積	五
第三節 氣溫	五
第四節 雨量	七



第三章 交通.....八

第一節 鐵道.....八

第二節 公路.....九

第三節 馬路.....〇

第四節 行車時刻.....〇

第四章 戶口.....四

第一節 戶數.....四

第二節 人口.....五

第三節 全市人口分佈情形.....五

第四節 人口動態.....六

第五節 市民職業.....七

第五章 教育.....八

第一節 幼稚教育.....八

第二節 國民教育.....八

第三節 中等教育.....一

第四節 社會教育.....二

第六章	衛生	二六
第一節	保健	二六
第二節	防疫	二八
第三節	醫療機關	三〇
第七章	水利	三六
第一節	河川	三六
第二節	排水	三六
第三節	灌溉水路	三六
第八章	農林	三八
第一節	耕地面積與主要農產	三九
第二節	造林	四一
第三節	畜產與水產	四二
第四節	肥料	四四
第九章	工商	四五
第一節	重工業	四五
第二節	輕工業	四五

第三節	手工業	四七
第四節	商業	四七
第五節	銀行	五二
第六節	土產	五三
第七節	物價	五三
第八節	工商組織	五四
第十章	自來水	五六
第一節	規模	五六
第二節	設備	五七
第三節	水費狀況	五八
第四節	工事概要	五九
第五節	管理	六二
第十一章	電氣	六三
第一節	過去歷史與現在組織	六三
第二節	設施狀況	六三
第十二章	通訊機構	六六

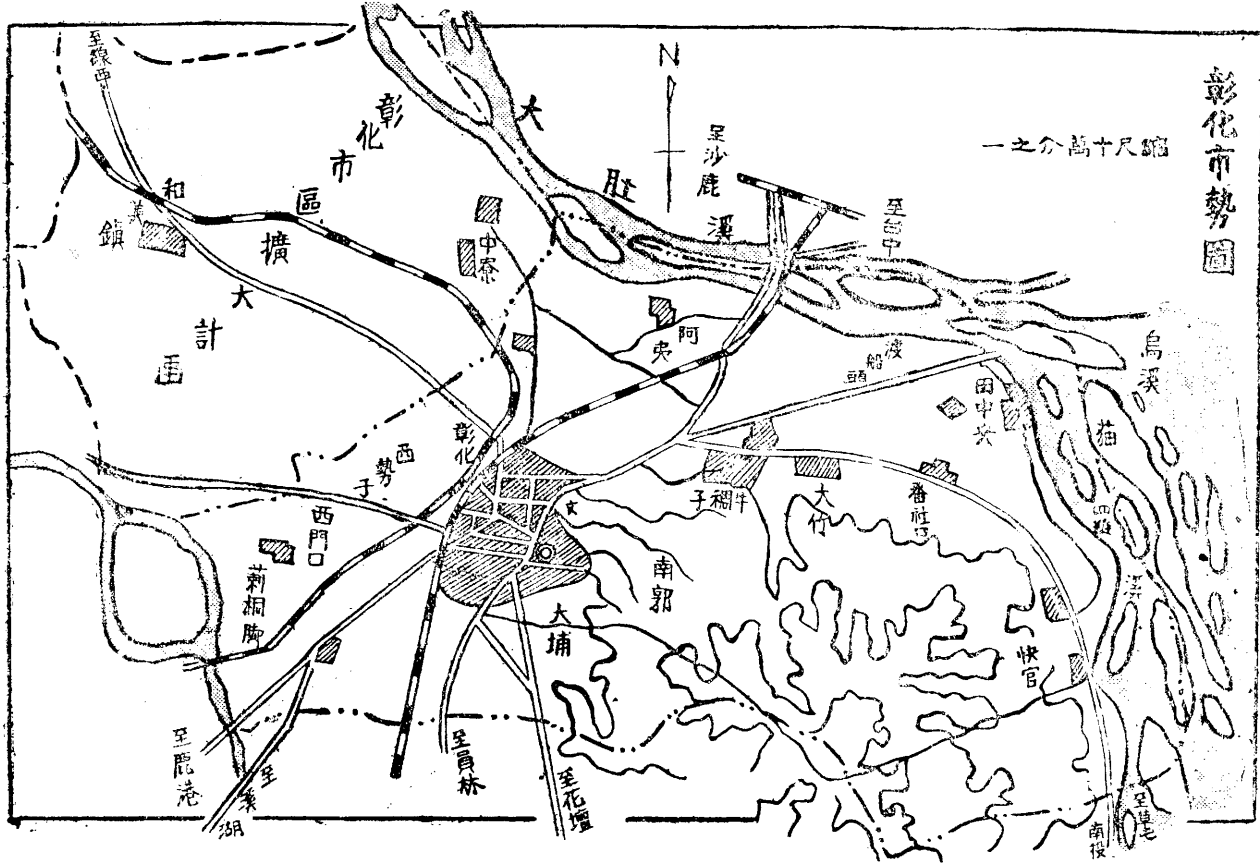
第一節	郵政	六六
第二節	電報	六七
第三節	電話	六七
第十三章	地方行政	六八
第一節	劃定區域	六八
第二節	建立機構與區里長民選	七三
第三節	籌設民意機關	七四
第十四章	財政	八〇
第一節	預算	八〇
第二節	公有土地	八一
第十五章	稅務	八五
第十六章	社會事業	八六
第一節	慈惠院	八六
第二節	慈善會	八六
第三節	火葬場	八七
第四節	市場	八七

第五節	屠宰場與家畜市場	八八
第六節	寺廟管理委員會	八九
第七節	職業介紹所	八九
第八節	市營住宅	八九
第十七章	合作事業	九〇
第十八章	文化團體	九三
第一節	應社	九三
第二節	橫溪平劇研究社	九四
第十九章	人民團體	九五
第二十章	治安	九七
第一節	警察局業務實況	九七
第二節	刑事與違警案件之處理	九九
第三節	正俗	一〇四
第二十一章	消防	一〇五
第二十二章	災害	一〇六
第一節	風災	一〇六

第二節	火災	〇八
第二十三章	地方風物	一一〇
第二十四章	地方風俗	一一五
第二十五章	旅社與餐館	一二二
第二十六章	黨團現況	一二四
第一節	中國國民黨	一二四
第二節	三民主義青年團	一二六
第二十七章	行政組織	一二八
第一節	機構	一二八
第二節	人事	一三四
第二十八章	施政簡報	一三九
第一節	施政綱領	一三九
第二節	施政實況	一四一

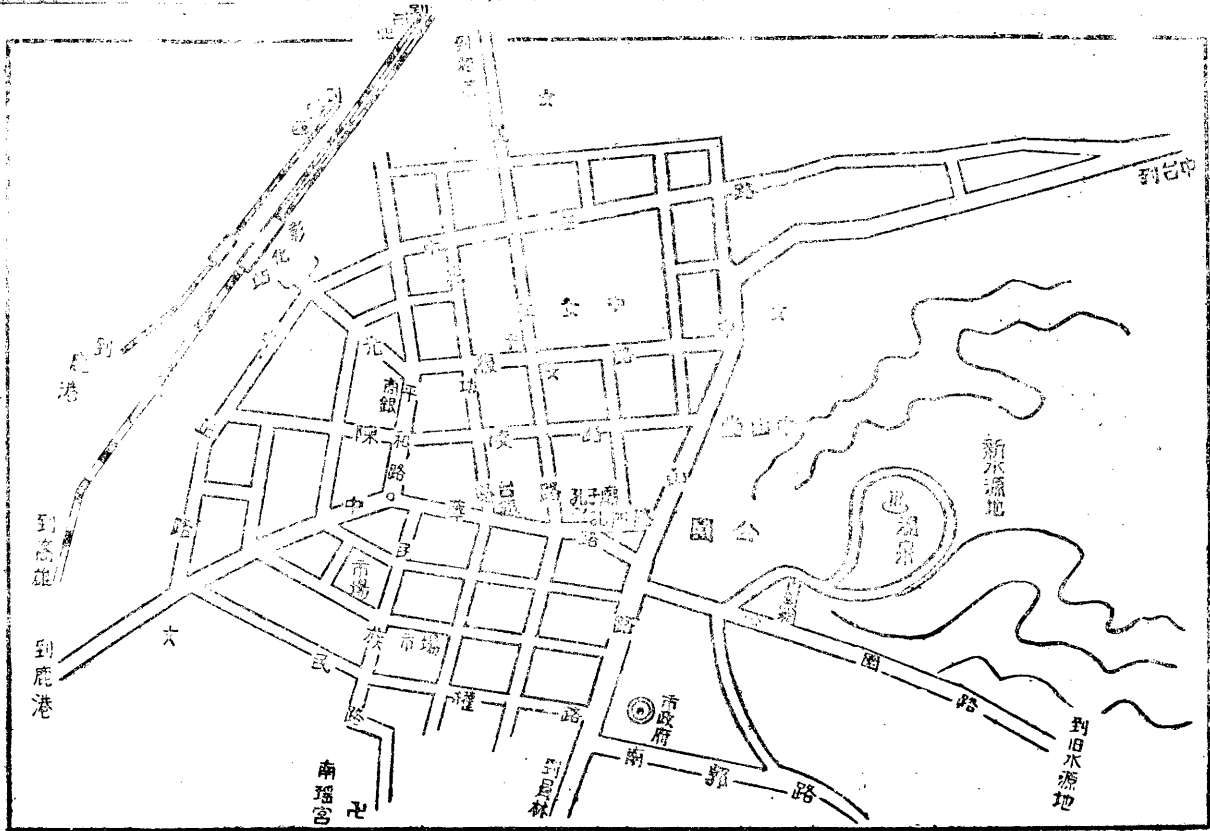
彰化市勢圖

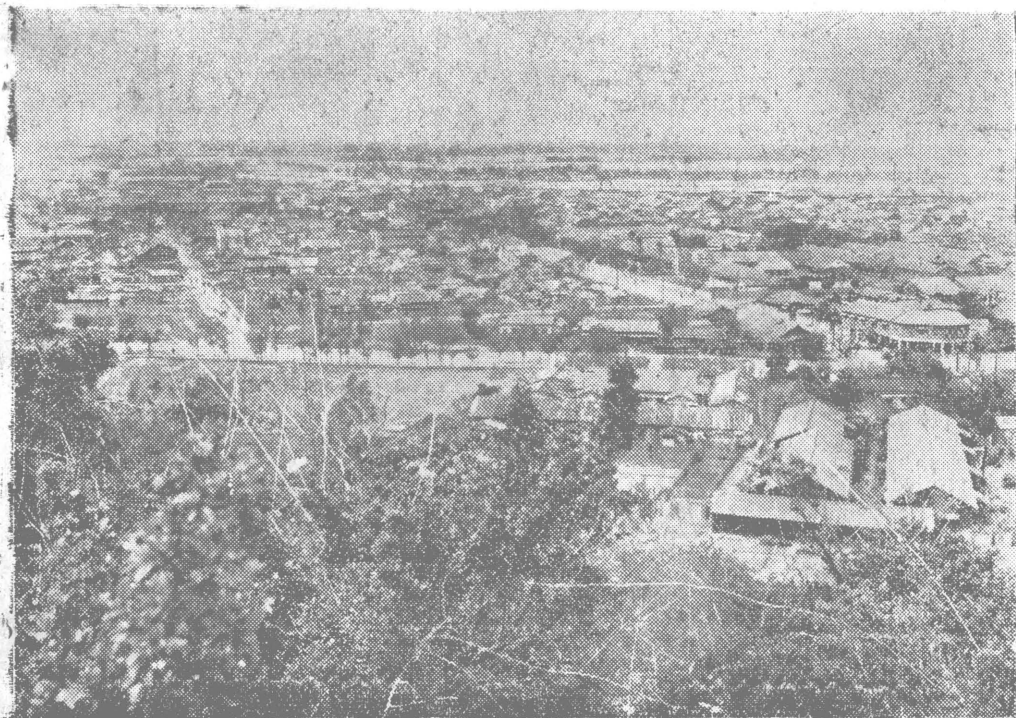
縮尺十分之一



家化市街圖

縮尺一萬二千分之一



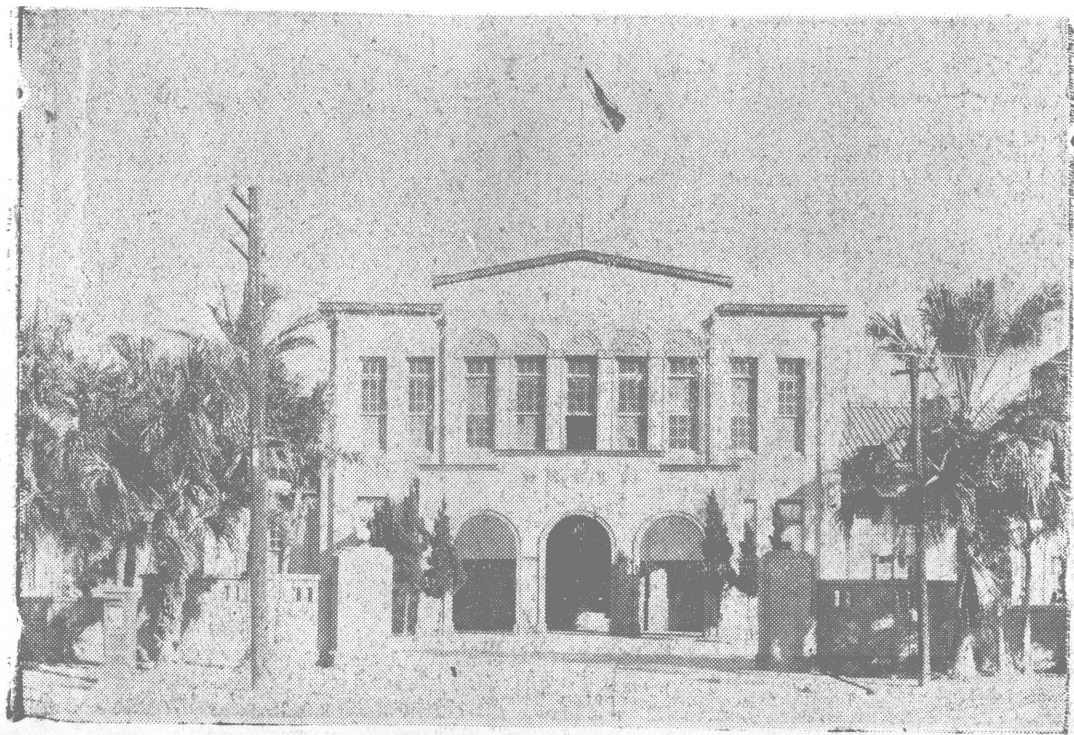


彰化市鳥瞰圖



四

圖景街市化彰



彰化市政府照片



六

彰化市警察照片

彰化市概覽

第一章 沿革

第一節 地域沿革

彰化昔稱半線，清初屬諸羅縣，鄭成功時代尙多荒地沼澤，康熙二十三年，閩海居民，相繼渡由鹿港開墾，遂以繁盛，雍正元年，始分諸羅中間之地百餘里，南截虎尾，北抵大甲，設爲縣治，名曰彰化，嗣後地域雖歷有變更，以接近大陸之故，鹿港遂爲貿易要衝，彰化始終成爲政治，文化中樞，光緒二十一年日本統治後，彰化改屬臺中縣，二十七年，（明治三十四年）改設爲彰化廳，宣統元年（明治四十二年）合併於臺中廳，改設彰化支廳，民國九年（大正九年）又改隸於彰化郡，稱彰化街，二十二年（昭和七年）更將南郭，大竹兩庄合併，二十二年（昭和八年）遂實施市制，民國三十四年八月日本投降，十月本省光復，由臺中州接管委員會接收，十一月長官公署決定八縣九市制度，遂就原有市區改爲省轄市！茲附沿革表如下：

清代彰化行政區域名稱隸屬沿革表

時 間	隸 屬	屬 區	備 註
康熙二十三年 (一六八四年)	第一級 福建廈門道省 第二級 臺灣府 第三級 諸羅縣	彰化行政區域名稱 半線社	
雍正元年 (一七二三年)	福建廈門道省 臺灣府	彰化縣	是年劃諸羅中間之地百餘里設置縣治直轄臺灣府
雍正六年 (一七二八年)	福建廈門道省 臺灣府	彰化縣	是年臺灣廈門道廢新設臺灣道
光緒十三年 (一八八七年)	臺灣省 臺灣府	彰化縣	是年臺灣建省將舊臺灣府改臺南府並新設臺灣府於彰化遂為府治

日本統治時代彰化行政區域名稱隸屬沿革表

時 間	隸 屬	備 註
明治二十八年四月 (一九一五年)	第一級 臺灣總督府 第二級 臺灣縣	
明治二十八年八月 (一九一五年)	臺灣總督府 臺灣民政支部 彰化出張所	

明治二十九年二月
(一八九九年六月)

臺灣總督府 臺中縣 彰化支廳

明治三十四年十一月
(一九〇一年)

臺灣總督府 彰化廳

明治四十二年十二月
(一九〇九年)

臺灣總督府 臺中縣 彰化支廳

大正九年七月
(一九二〇年)

臺灣總督府 臺中州 彰化郡

昭和八年
(一九三三年)

臺灣總督府 臺中州 彰化市

是年設彰化郡之彰化街合併南郭大竹兩庄成立市

第二節 政治沿革

彰化自雍正元年，設立縣治，首任知縣楊啟祥，迄道光十五年，百餘載中，人事更替，計七十有三，下至日本統治時代，則以志書失修，稽考無從，至治安情形，草創之初，小有社番之亂，大有會匪林爽文之變，是時城陷者再，官吏死難，（知縣俞竣，攝縣事劉亨基，先後均以身殉），平後不久，逸匪陳周全又亂，初陷鹿港，旋陷彰化縣治，知縣朱瀾，札八卦山自焚死，此外各族械鬪，起衅焚殺，常有所聞，迨日本統治，凜於國家警察之威，外表似稍平靜。

日本統治之初，制度改張紛繁，人事復難考據，自設市制後，歷任市長計凡五任，本省光復由臺中州接管委員會派本市人石錫勳暫攝市政，未及一月，行政長官公署改劃爲省轄市，派韋淡明氏爲首任市長，未兼旬去職，三十四年十二月二十日長官公署簡派王一夔氏繼任。

第二章 地理

第一節 位置及地勢

本市處本省之中，略偏於西，位當東經一二〇度三〇秒，北緯二四度，海拔一一公尺，東北以貓羅大肚兩溪爲界，鄰接臺中之大屯，西臨和美，秀水，南迄花壇員林，境內八卦山脈，自北向東，高九六公尺，山巒秀美，風景絕佳，登高俯瞰，全市在望，此外則均係平原，土地肥沃。

第二節 面積

本市面積爲六五、六九四七平方公里，東西長度二二、九五四公里，南北八、四〇九公里，就本市面積平面視之，猶如鳥缺一翼，故市政府於三十五年曾擬具擴大大市區計劃，將臺中縣屬之和美鎮劃歸本市，使本市地形如飛鳥展翼之狀，完整無缺，此項計劃即將定案，按和美鎮在本市之西，具有面積四〇平方公里，戶口計五、四五四戶，三二、七五六人，無論交通經濟，均相密邇，此計劃之成功與否，實關係本市市面之興衰。

第三節 氣溫

本市面接海岸，背負山陵，氣候溫和，盛夏時有西南涼風，間有驟雨，雖中午極熱之際，

甚少超越華氏九十二、三度。冬季屬乾燥期，季節風強盛，氣候多明朗清爽，嚴冬一如江南晚秋，茲列氣溫表，濕度表，風速表如下：

彰化市氣溫表

月份	氣			溫		
	平均最高點	平均最低點	平均點	最高點	最低點	平均點
一月	三二	一一	二一	三二	一五	二五
二月	三三	一二	二二	三三	一五	二二
三月	三三	一三	二三	三三	一四	二二
四月	三三	一四	二三	三三	一四	二二
五月	三三	一四	二三	三三	一四	二二
六月	三三	一四	二三	三三	一四	二二
七月	三三	一四	二三	三三	一四	二二
八月	三三	一四	二三	三三	一四	二二
九月	三三	一四	二三	三三	一四	二二
十月	三三	一四	二三	三三	一四	二二
十一月	三三	一四	二三	三三	一四	二二
十二月	三三	一四	二三	三三	一四	二二
全年	三三	一四	二三	三三	一四	二二

彰化市濕度表

月份	平均濕度 (率分)
一月	八二
二月	八二
三月	八二
四月	八二
五月	八二
六月	八二
七月	八二
八月	八二
九月	八二
十月	八二
十一月	八二
十二月	八二
全年	八二

彰化市風速表

平均風速度 (米秒每)	
一月	二、三
二月	二、三
三月	三、〇
四月	一、六
五月	一、五
六月	一、六
七月	一、六
八月	一、五
九月	一、六
十月	一、八
十一月	二、〇
十二月	二、一
年	一、八

第四節 雨量

本市每當六、七、八月爲雨季，盛夏有驟雨，冬季最少，茲列雨量表如下：

彰化市雨量表

平均雨量 (毫)	
一月	四、四
二月	五、二
三月	二、四、六
四月	三、九、六
五月	三、九、五
六月	五、八、八
七月	二、九、三
八月	三、三、三
九月	二、三、六
十月	三、六
十一月	一、七、七
十二月	三、六、四
年	一、三、三、〇

第三章 交通

本市以地點適中，交通極形發達，茲就鐵道，公路，馬路，三方面分述之

第一節 鐵道

本市鐵道可分公營私營兩種，以公營者言，為縱貫鐵道，山線與海岸線之分歧點，為一重要站口，本省鐵路委員會設彰化火車站，站長鄭炳煌，另設機關區，保線區，通訊區，車掌區，檢車區，路員二三人，北距基隆二二五公里，南達高雄一八九公里，距臺中一七公里，茲將彰化站，列車開車表列下：

彰化站每日到開車次狀況表

(三十五年十月份)

線別			開車		到車		備考	
北 上 線	南 下 線	臺 中 線	車別 數	車別 量	車別 數	車別 量	車別 數	車別 量
客	客	客	五	六	六	五	五	六
貨	貨	貨	九	八	三	九	九	五
客	客	客	六	五	三	九	五	六
貨	貨	貨	九	八	三	九	九	五

本市私營鐵道，本為往昔中寮製糖廠運糖所經營，一至線西，一至鹿港，而以彰化為中心點，并均與官線鐵道彰化站相連路，重在貨運，唯現在已有漸趨於客運之勢。

第二節 公路

本市公路，主幹有臺灣全省縱貫公路，南經花壇員林直抵高雄，北經臺中而直達臺北，支線有至鹿港，水尾，線西，南投草屯，溪湖等，均有公私營公共汽車行馳其間，茲列各線概況如下：

線	別	經	營	者	公或私	公共汽車輛數	備	考
彰化	臺中	交通處公路局			公	14		
彰化	員林	彰化汽車股份有限公司			私	3		
彰化	鹿港	全			私	3		
彰化	水尾	全			私	3		
彰化	溪湖	員林汽車股份有限公司			私	4		
彰化	南投	彰化汽車股份有限公司			私	1		
彰化	草屯	全			私	1		

第三節 馬路

本市馬路均已開拓，唯多爲泥路，總計長一三、四二七公尺，經鋪成水泥路面者，僅一、八七〇公尺。

三十五年度在市財政極度困難中，經市政當局極力掣劃，新鋪中正路，計長一、六六公尺，經費一六五一、七〇〇元，新鋪中山路一段計長三〇三、二公尺，經費二八六、三〇〇元，總計連前已鋪成水泥路面者計參參九、貳公尺，三十六年度，已擬計劃完成民生、民權兩路，並將中山路延長與中正路銜接。

第四節 行車時刻

本市既有兩火車站，兩汽車站，行車時刻之頻繁，幾乎每一刻鐘，必有車輛開行，交通發達，於焉可見，茲爲便於旅行者計，列火車汽車，開行時刻表於后：

官線鐵路彰化站開車時刻表

三十六年一月十五日改訂

快車														車別	上	
快車																山海線或
山	海	山	山	山	海	海	山	山	海	山	海	山	海	山	海	
線	線	線	線	線	線	線	線	線	線	線	線	線	線	線	線	車
														時刻	終點	
二二時二二分	二一時〇七分	二〇時一五分	一八時四七分	一七時三二分	一七時二〇分	一四時四〇分	一四時三一分	一二時二六分	一一時三七分	九時四〇分	八時一〇分	七時〇二分	四時二〇分	四時一〇分	一時二六分	基隆
臺中	大甲	新竹	臺中	臺北	竹南	竹南	基隆	基隆	基隆	基隆	竹南	基隆	竹南	基隆	基隆	行
快車														車別	下	
快車																開
														時刻	終點	
														三時三五分	高雄	
														五時三二分	高雄	
														七時三〇分	二水	
														八時〇九分	高雄	
														一一時三五分	高雄	
														一三時二三分	高雄	
														一四時〇二分	高雄	
														一六時二五分	高雄	
														一八時五二分	臺南	
														二一時〇五分	嘉義	

私線鐵路彰化站開車時刻表

鹿港線		西線	
開車時刻	終點	開車時刻	終點
五時一五分	鹿港	六時五〇分	和美
六時〇〇分	鹿港	八時二〇分	線西
八時〇五分	鹿港	一〇時二五分	和美
九時一五分	鹿港	一一時一分	和美
一一時一五分	鹿港	一二時一〇分	線西
三時三〇分	鹿港	四時四〇分	和美
四時二五分	鹿港	六時四五分	線西
五時四〇分	鹿港	七時一五分	中寮
一六時四六分	鹿港	八時五〇分	中寮
九時〇〇分	鹿港	九時〇一分	和美
		二〇時三〇分	中寮

彰化汽車站開車時刻表

臺中線	員林線	大甲線	鹿港線	二林線	草屯南投線	和美水尾線
七時四〇分 九時四〇分 一〇時三〇分 一一時四〇分 一二時一〇分 一四時〇〇分 一五時〇〇分 一六時五〇分 一七時一〇分 一八時〇〇分	△ 七時〇〇分 八時〇二分 △ 八時四〇分 △ 九時三〇分 △ 九時五二分 △ 〇時五〇分 一 一時四二分 △ 三時〇〇分 △ 四時四〇分 △ 四時五二分 △ 五時四〇分 △ 六時一二分 △ 七時〇〇分	均為公路 局之汽車 均為公路 〇時〇〇分 三時五〇分 五時四〇分	均為彰化 汽車公司 之汽車 七時一〇分 七時四〇分 八時五〇分 〇時四〇分 一 一時〇〇分 一 三時〇〇分 一 五時一〇分 一 六時〇三分	⊕ 七時四〇分 九時一〇分 ⊕ 一 一時四〇分 三時五〇分 五時三〇分 六時五〇分 九時〇〇分	均為彰化 汽車公司 之汽車 一 七時二〇分 一 六時三〇分 一 五時二〇分 一 三時三〇分 一 一 四時四〇分 一 一 時四〇分 九時四〇分 八時三〇分 七時〇〇分	均為彰化 汽車公司 之汽車 七時〇〇分 七時二〇分 八時〇〇分 九時〇〇分 九時五〇分 〇時五〇分 一 一 時四〇分 一 三時二〇分 一 五時二〇分 一 六時四〇分
備 均為公路 局之汽車	備 有△者為彰化 汽車公司 之汽車	備 均為公路 局之汽車	備 均為彰化 汽車公司 之汽車	備 均為彰化汽 車公司之汽 車印有⊕者 係於溪湖換 車往二林	備 均為彰化 汽車公司 之汽車	備 均為彰化 汽車公司 之汽車
註	註	註	註	註	註	註

第四章 戶口

日本時代戶口，由警察辦理，數目精確，光復初期，無暇整編，遂無精密統計，三十五年二月由警察局移歸區公所辦理，四月奉令清查戶口，限六月底完成，本市如限於五月十八日調查葺事，成績列入全省一等，現共計九、九五六戶，五七、一八〇口

第一節 戶數

時 別	戶					合 計
	本省人	外省人	日本人	琉球人	其他外僑	
三十四年八月(光復初期)	二、七六戶	八戶	二九戶	(包括在日 本人數字)	五戶	三三、二〇戶
三十五年五月(戶口清查)	二〇、二四戶	(包括在本 省人數字)	五戶	()	二戶	二〇、三五戶
三十五年九月底	二〇、三六戶	()	三四戶	三戶	一戶	二〇、三五戶
三十五年十二月二十日止	九、九四戶	()	一五戶	()	一戶	九、九五戶

第二節 人口

時 別	國 人			外 僑			合 計	備 考
	男	女	計	男	女	計		
三十四年八月(光復初期)	五七〇六人	三〇〇四九人	五九七五五	三八八	二〇七	四四二	六九九六六人	
三十五年五月(戶口清查)	二七六一	二七九四二	五五五五三	八七	六四	一五二	五七〇四四	內計壯丁一〇九三人
三十五年九月 底	五九三三	五九八〇	五九〇三三	五八	五四	一一二	五九四四	內計壯丁二,三〇〇人
三十五年十二月二十日止	六五五六	二八五五	五七五九	五	一六	二二	五七七八	內計壯丁一〇四六五人

第三節 全市人口分佈情形

本市人口以彰北，彰西兩區爲最密，近山地方如大竹，快官則較稀，全市人口平均密度爲每平方公里九百人。

全市各區戶口分佈情形表

(十二月二十日調查)

區別	戶數		人口		分佈		情形		合計	百分比
	男	女	計	人	戶數	人口	男	女		
彰北區	二四五	二七六	五三一	三,四七	九	一〇	一四	三,四七	二五,六	
彰南區	二二六	二五二	四七八	三,一七	三	三	三	三,一八〇	二二,一	
彰西區	二六〇	二四三	五〇三	二,五九	三	三	三	二,五〇二	二六,七	
大竹區	二四七	二四七	四九四	二,五七	一	一	一	二,五三六	二六,六	
合計	一,一三九	一,二六三	二,四〇二	一三,一七	一六	一六	一六	一三,一八〇	一〇〇,〇	

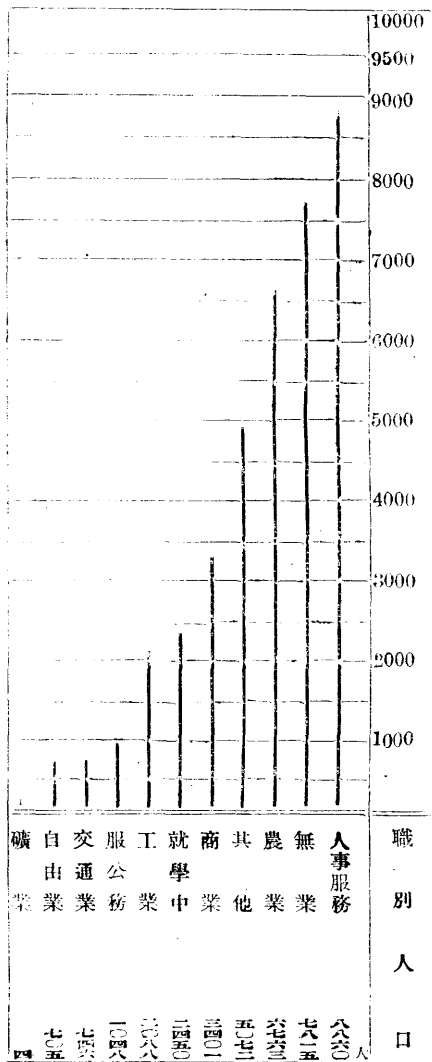
第四節 人口動態

本市戶口於三十五年七月起納入正軌，迄九月底止三個月間，其辦理異動狀況如左：

件名	三個月間		備	考	件名	三個月間		備	考
	辦理數字	概數				辦理數字	概數		
出生	413	1662	一年間出生率	六人	認領	3	12		
死亡	442	1768	一年間死亡率	元人	繼承	54	208		
結婚	121	484	一年間結婚率	八,三件	遷出	1168	4672		
			人口千人結婚						

第五節 市民職業別人口統計圖表

(未滿十二歲不列入)



收養	離婚
63	13
252	52
監護	徙入
6	1166
24	4664

第五章 教育

彰化建治悠久，故開化最早，歷來文風，向冠於本省他地，光復後，市政當局，又積極展開三民主義教育，而市民亦皆嚮往祖國文化，紛遣子弟入學，教育風尚，乃更形蓬勃。茲就幼稚教育，國民教育，中等教育，社會教育，分別陳述之：

第一節 幼稚教育

本市前有幼稚園一所，位於現民生路，設備完善，環境優美，惜於戰爭時被毀，格於財力迄未能恢復。卅五年度下半年，市政當局，鑒於幼稚教育之重要，附設幼稚園於中山路國民學校，於九月六日招生，同月十七日舉行開學典禮，現有學生一八〇名。

第二節 國民教育

本市現有市立國民學校七，教員一九四人，學生八、八七〇人，每月經常費，需五二八、八九四元。茲將本市國民學校現況一覽表列后：

民國卅五年度彰化市立國民學校現況一覽表

(十二月份製)

校名	班數	教員定員	教員現員	學生數	每月所需經費數	備考
彰化市立中山路國民學校	九	五	四	二,二〇五	三六,三三〇	
彰化市立民生路國民學校	九	五	五	一,六九九	一〇一,六八九	
彰化市立第一國民學校	三	四	五	一,七四六	一〇五,六三九	
彰化市立大竹國民學校	六	三	三	一,八五七	五五,七三三	
彰化市立快官國民學校	三	五	五	六三三	四三,六四三	
彰化市立阿夷國民學校	三	五	五	六六五	四〇,一五三	
彰化市立平和國民學校	六	九	九	八六六	五三,六八〇	
共	一五	一七	一四	八,八〇〇	五八,八九四	

三十六年度，另於蒺藜腳，田中央新設國民學校二所，現正興建校舍中。至本市學齡兒童

共計一〇、〇七九人，失學兒童一、二〇九人，約百分之十二。此外十三歲以上，四十五歲以下之民衆，總計二八、九九六人，而失學者有一一、一三八人，約佔百分之三十八，故市府於卅五年度起，即加強學齡兒童之入學，與推動民衆識字運動，現工作在積極展開中。茲將本市學齡兒童就學與失學比例表，卅五年度失學民衆調查表，分列於后：

彰化市學齡兒童就學與失學比例表

(三十五年十一月製)

學齡兒童數	就學者數	失學者數	就學百分比	失學百分比
10,079	8,870	1,209	88.4	11.6

卅五年度彰化市失學民衆調查表

(三十五年十一月製)

彰北區	性別		種目	失學民衆數		備註
	男	女		男	女	
	3,446	3,270	民衆總數	6,666	4,404	本表所列民衆數字係指十三歲以上四
			失學民衆數		2,262	
			共			
			共			

本表所列民衆數字係指十三歲以上四

彰南區	二,四三三	二,七六三	七,一八五	六五七	一,七六八	二,四七七	十五歲以下者
彰西區	三,九六六	四,四一六	八,一三三	一,〇〇五	二,一八三	三,一八七	
大竹區	三,四八八	三,五九五	七,〇二三	一,三二〇	二,三九六	三,七〇六	
共	一四,三三三	一四,七七三	二八,九六六	三,三七六	七,七六三	一一,一三八	

第三節 中等教育

日人統治時代，爲彌塞民智計，凡中等以上之教育，准許設立者頗少，本市地方父老，關切其子女教育，於苦心毅力下，數十年來先後籌設彰化中學，彰化商業學校，彰化女子中學，彰化家政學校，彰化工科學校五校，光復後，除彰化家政學校，改爲現市立彰化女子商業職業學校外，其餘四校，均改爲省立，現市政當局，擬於短期內籌設市立初級中學一所，並將彰化女子商業職業中學改組，男女兼收，俾便本市小學畢業生之升學。茲將本市中等教育概況表列后：

彰化市中等教育概況表

(三十五年十一月調製)

立別	校	名	學級數	教職 員數	學生 人數	備 考
省立	彰化	女子中學	二	三	三五	
省立	彰化	工業職業學校	一	六	四六	
省立	彰化	商業職業學校	一	四	六四	
市立	彰化	女子商業職業學校	七	三	三三	

第四節 社會教育

日人對於社教工作，頗為注重，過去市內社教團體，如言語講習所，皇民奉公會等，何止十數，其活動之廣之與深入，由此可見。光復後，為徹底剷除日化思想，一律予以解散，秉承三民主義教育精神，重建社教活動，唯時間短促，工作尙未全面展開。現決定於三十六年設立市立民衆教育館一所，以為推行社會教育之總樞，茲將本市社會教育概況，分述如下：

一、國語推行

國語推行，由本市國語推行所策動，該所於卅五年三月廿七日成立，正副所長，由本市市長與教育科長分別兼任，現有幹事一名，國語推行員一名，至於本市國語之推行，早在卅四年十二月間，即已展開聘請教師，設公務員國語講習班一班，是為本市國語教育之嚆矢，卅五年度共舉辦國語傳習班三期，第一期開辦四班，畢業者四二四名，第二期開辦五班，畢業者六六七名，第三期開辦五班，修業生員二四〇名。總計卅五年度受到國語普及教育之市民達一三三一名。

二、圖書館

本市市立圖書館，創立於廿五年七月，係由陳鴻模文庫與私立同志青年會圖書館併合組成，藏書僅二仟餘冊，同年八月，市圖書館後援會成立，勸募購置，館內圖書，乃日漸充實，迄光復前，收藏書籍，已達一萬四仟餘冊，三十四年春季，本市遭受空襲，乃將圖書疏散鄉間，光復後，絡繹運回，經剔除日文關於軍國主義書籍約四千餘冊，與積極整理後，於卅五年二月十八日，正式開館，定名為彰化市立圖書館。嗣後又派員採購國文圖書，闢設日本文庫（其圖書二部，係光復後日人所贈送，計一千二百五十六本）。現館內藏書冊數，共計一萬另

一百另三本，每日閱覽者，一百餘名，茲圖書館當局，已採辦大批國文圖書，以鑒市民嚮往

祖國文化之要求，今將本市市立圖書館現有書籍分類表，來館閱覽人數表列后：

彰化市立圖書館現有書籍分類表

類別	總類	哲學	教育	社會	藝術	自然	應用	語言	文學	史地	雜誌	總計
冊數	一、三四四	六四四	六九六	九七七	四八八	七五五	七六八	一、六六五	二、七三五	五九九	四九	10,104

彰化市立圖書館來館閱覽人數表

(十天計)

類別	總類	哲學	教育	社會	藝術	自然	應用	語言	文學	史地	雜誌	總計
人數	七	四三	二二	七三	四九	五五	六六	五七	三三	四六	二二	一、四九

三、巡迴文庫

巡迴文庫設立之目的，在於便利鄉村人民閱讀，由市府教育科主辦，附設於市立圖書館內，由館內選擇圖書數百本，組成文庫，分別輪流巡迴於市轄內各村落。

四、電化教育

實施公民教育之利器，無過於電化教育，此項工作，現由市政當局主辦，向省宣傳委員會洽借教育影片，於市區內巡迴放映，以收普遍與深入之效。

第六章 衛生

二六

本市一般衛生情形，如保健，防疫，戒烟等，均極稱良好，以本市衛生院爲衛生行政機關，成立於三十五年八月一日，未成立以前，由本府民政科，設衛生股辦理，衛生院計分衛生行政與診療兩部，衛生行政依規定設有保健，防疫，醫政，總務四股，診療部份分爲內科，外科，耳鼻喉喉科，眼科，小兒科，產科，業於三十五年十二月中旬開診，收費低廉，三十六年並新設區衛生所兩所，受衛生院指揮監督。

第一節 保健

本市經常保健工作，設有清道隊一班，計清道夫二十九名，日常清掃街面，浚溝下水溝污泥，垃圾等，以手拖車搬運郊外，并備有洒水汽車，逐日出動洒水，此外有指定墓地，使用山地十五處，及屎殺菌池一所，日政時代，市內屎尿，亦由政府統一辦理，以汽車搬運至殺菌池消毒後，作爲肥料，唯定有取費章程，光復後停辦，三十五年六月間，雖經市府力謀恢復，而地方人士以收費跡近苛雜，且復剝奪人民售賣利益，紛紛反對，現擬取消收費，仍謀恢復，至本市疾病率，約占人口百分之七、四，死亡率約百分之二、六，茲列本市保健備品表，屎殺菌池設備表，以見保健一斑。

彰化市保健備品表

名稱	數量	備
酒水汽車	兩輛	一輛備有酒水及消火裝置，一輛只有酒水，可容水量二十五石
手拖車	十四輛	十二輛經常遠處搬運，二輛下水溝污泥搬運
給水栓	六支	分佈市內
垃圾箱	六百個	分佈市內

彰化市尿屎殺菌池設備表

名稱	地址	近
彰化市尿屎殺菌池	彰化市大埔	停
創立年月	民國二十八年四月	辦
池之容量數	計分八槽容量五百石，合計容量四千石	中
殺菌方法	密閉二十一日	
	創立經費 參萬元	

彰化市三十五年度疾病死亡情形表

病名	死亡數	病名	死亡數	病名	死亡數	病名	死亡數
發育不良証	三	毒	四	其他病	三	其他病	三
屬呼吸器病	五	核	三	疹	四	其他病	七
屬消食器病	三	疾	五	喘	三	其他病	三
破傷風	三	毒	七	百日咳	四	其他病	三

彰化市三十五年度傳染病預防注射情形表

注射名稱	注射總數	發動人員數	注射日期	注射經費	注射區域	備註
天花種痘	一〇、五五	一五人	自三月一日起至四月一月底	一〇、四九元	全市	
流腦豫防注射	一〇、五〇〇	五人	自四月一日起至四月三十日止	五、四六	全市	
霍亂豫防注射	六、七二	五人	自六月一日起至六月三十日止	三、六七	全市	

第三節 醫療機關

本市醫療機關，分佈全市，計有大小醫院診療所等四十餘個，以本市人口比率，可得千分之一，足稱健全，近更由本市衛生院加強管理，并登記全市衛生人員，兼及按摩鍼灸之輩，展望本市衛生前途，大可樂觀，茲列全市醫療機構一覽表，衛生人員統計表如下：

彰化市醫療機構一覽表

名稱	主管人姓名	科別	人員	病床數	門診人數	備註
磧溪醫院	楊老居	外科 花柳科 皮膚科	院長兼醫師一名 調劑助手一名	三	一,五〇〇	門診人數均自一月起至十月底止
德生醫院	謝振聲	內科 皮膚科 產婦科 花柳科	調劑助手一名 醫師二名 護士二名	二〇	七,三〇〇	
四知堂醫院	楊木	內科 皮膚科 花柳科	院長兼醫師一名	一	八〇〇	

體仁醫院	信愛醫院	布施醫院	梅村醫院	石內科醫院	〃	生春醫院	仁安醫院	張賢診所	上池診所
陳英芳	楊崑松	施庭燦	高梅	石錫勳	詹阿本	詹漢庚	李中慶	張介一	黃文苑
內科 小兒科	內科	耳鼻咽喉科	產婦科	內科	小兒科	眼耳鼻科	內科 小兒科	內科 小兒科	內科 小兒科
護士 調劑助手	護士 調劑助手	護士 調劑助手	護士 調劑助手	護士 調劑助手	護士 調劑助手	護士	護士 調劑助手	護士 調劑助手	護士 調劑助手
一名	一名	一名	一名	一名	一名	一名	二名	一名	二名
一、八八〇	二、五〇〇	三、二〇〇	二、八〇〇	三、三六〇	一、二八〇	三、二六八	八、三〇〇	六、七〇〇	三、八三〇

弘靈醫院	彰化簡易保險診所	樹德診所	萬安醫院	時生醫院	愈光醫院	愛生診所	廣益診所	麗水醫院	彰德診所
黃瓜穀	許秉文	馮潤德	李浚音	李慶牛	王耀南	李君曜	王倫魁	陳麗水	林萬如
內科	內科 小兒科 外科	內科	內科 小兒科	內科 小兒科	耳鼻喉科	內科 小兒科	內科 小兒科	內科 小兒科	內科 小兒科
醫師	醫師	醫師	醫師	醫師	醫師	醫師	醫師	醫師	醫師
調劑助手	調劑助手	調劑助手	調劑助手	調劑助手	調劑助手	調劑助手	調劑助手	調劑助手	調劑助手
一名	一名	一名	一名	一名	一名	一名	一名	一名	一名
1100	5486	2535	2535	2535	2535	2535	2535	2535	2535

中西齒科診所	榮生齒科診所	許齒科診所	陳齒科診所	人愛齒科診所	吳齒科診所	富田齒科診所	通曉齒科診所	胡哲眼科診所	張眼科醫院	同春診所
賴披懷	洪瑩	許細芬	陳勿鈞	吳王葉	吳炎陞	陳鄭輝	賴通堯	周明哲	張泰成	吳行儒
〃	〃	〃	〃	〃	〃	〃	牙科	眼科	眼科	內科
牙科醫員	牙科醫員	牙科醫員	牙科醫員	牙科醫員	牙科醫員	牙科醫員	牙科醫員	醫師	醫師	醫師
一名	一名	一名	一名	一名	一名	一名	一名	一名	一名	一名
八七八	一、三六六	三〇〇	一、二七四	一、三三二	四、〇八六	九五七	一、七八七	三、二八八	四、六三五	八三五

第七章 水利

本市水利有埤圳，有排水，春耕夏耨不憂匱乏，堪補天時之缺，極稱優良，茲分節述之。

第一節 河川

本市有大肚溪，發源於北合歡山，合南港溪及其他支流成烏溪，復在烏日鄉新庄子會合貓羅溪而為大肚溪，貫流本市之北，順流而入海峽，水勢激大，沿岸地方，往昔被害甚烈，日政時代，臺灣總督府於二十年着手建築烏溪治水工程，於二十八日完竣，不少市設官，卽有是項工程一部，計堤防長一四〇〇米，高八、六米，濶五、五米。

第二節 排水

本市地勢較低，時有八卦山之水為患，而排水路未見健全，每當雨季，山洪暴發，多受其害，現正在設計大埔排水路，計長三、三〇〇公尺，暨大竹排水路，計長二、五五〇公尺，該兩排水路若果計劃完成，實為彰化市市民之莫大福利。

第三節 灌溉水路

本市灌溉水路有番子田圳，東西圳，福馬圳，八堡圳，除八堡圳外，均為彰化水利協會所

設施，取水於貓羅大肚兩溪，除灌溉本市轄區外，更溉及於臺中縣轄數鄉鎮，設備既極完備，灌溉情形亦復良好，此三圳就本市轄區而言。灌溉面積計達二、四四四甲，至於八堡圳，爲八堡圳水利組合所設施，水源由員林濁水溪引入，灌溉本市轄內一部，（蔴桐腳全部，大埔一部）計面積三一五甲，唯以過去狀況而言，因水路遙遠，水量不旺，插秧時期，阻碍甚多，現市當局已籌款於蔴桐腳方面架水橋一座，三十六年三月可以完工，取東西圳之水，以資灌溉，此後臺西區水田三百甲，可免旱災矣。

第八章

農

林

關於農林，本市政當局，向極重視，加以本市水利良好，天候順調，成績至佳，三十五年度市政府對農林之設施，計有八卦山造林，准許成立桃源林業合作社，設置原種田，設置示範田，暨甘藷，小麥原種圃，採種圃等，此外更爲改良農民生活，謀致農民幸福起見，依照法令，積極的將前日政時代專以採收爲目的之農業會，改組爲本市農會，并普遍成立區農會，茲將農會情形列一覽表於後，并將本市有關農林概況分節述之：

彰化市農會一覽表

名	稱	主 持 人 名	會 員 數	成 立 日 期	備 註
彰 化 市 農 會	理 事 長	李 君 曜	三三九	三五年三月	由前農業會改組而成
彰 化 市 彰 北 區 農 會	常 務 理 事	李 火	一三三	三五年九月	新成立
彰 化 市 彰 南 區 農 會	常 務 理 事	李 金 枝	一三三	三五年九月	
彰 化 市 彰 西 區 農 會	常 務 理 事	王 再 興	一三三	三五年八月	
彰 化 市 大 竹 區 農 會	常 務 理 事	張 日 昌	一八六	三五年八月	

第一節 耕地面積與主要農產

全市耕地總面積計有三、八五五、六〇甲，內計水田二、七四五、五〇甲，旱田二八甲，其他均為山畑，其主要農產以米穀為主，茲列生產表如下：

彰化市主要農產物生產表

(三十五年度)

產物名稱	面積	全年收穫量	價額	備考
米	四、六九九 ^甲	一八、九四、六〇 <small>斤</small>	一七、四四、四六 <small>元</small>	單價每百斤九百元計算面積一、二兩期合併二期作實收尚未明瞭以估計量填之 前期七四甲收量一、〇四、〇〇〇斤 後期三四甲收量一、二六、〇〇〇斤
小麥	一〇、〇〇〇	五五、〇〇〇	二七五、〇〇〇	
甘藷	二九八、〇〇〇	三、四〇、〇〇〇	三、三二、七四〇	
蔬菜	四一〇、〇〇〇	六、八四六、〇〇〇	六、八四、四四四	
落花生	五五四、〇〇〇	一八、三三〇	一八、三、七〇〇	
樹薯	五〇、〇〇〇	一〇三、〇〇〇	九〇、〇〇〇	
胡麻	一、〇〇〇	二、三三〇	三、四〇、〇〇〇	

二十五年度未收成根據三十四年統計

甘蔗	六六,700	三,六〇〇,000	六六,一六〇
黃麻	三,〇〇〇	一〇,000	三,〇〇〇
桶柑	三,八六〇	四,九九〇	三九,八八〇
種柑	六,八〇〇	一,五六〇	三六,四六〇
甜橙類	三,〇〇〇	四,六八〇	五六,一六〇
斗柚	九,八〇〇	三,七四〇	二五,四八〇
白柚	〇,八〇〇	一〇,二六〇	三五,三二〇
文旦	一五,一〇〇	六〇,四〇〇	二八,四〇〇
檸檬	六,二〇〇	二六,六五〇	四一,六三五
雜柑	二,〇〇〇	一五,〇〇〇	九,〇〇〇
鳳梨	三,〇〇〇,〇〇〇	五九六,〇〇〇	三,三九二,〇〇〇
香蕉	三,〇〇〇,〇〇〇	三三〇,〇〇〇	三,六〇〇,〇〇〇

Orange, Lemon, Grapefruit

第二節 造林

本市八卦山山地，可用以造林，市政當局一面禁止斫伐，一面種植，并設市立林苗農場，預定年產五萬株，茲將本市林野面積暨造林狀況列表如左：

龍 眼	番 石 榴	葡 萄	木 瓜	蓮 藕	枇 杷	李	桃	柿
五,五〇〇 ^甲	八,三〇〇	八五〇〇	六,六八〇	二,〇〇〇	二五〇	三三,〇〇〇	四,五九〇〇	四六四〇
一六八,〇〇〇 ^千	七四,七〇〇	六,六六四	一五四,〇〇〇	二四,五〇〇	三〇	二四〇,〇〇〇	三五,三〇〇	一五,六〇〇
七六,〇〇〇 ^元	一四九,四〇〇	一三,二八〇	三八五,〇〇〇	九八,〇〇〇	九〇	四八〇,〇〇〇	二八一,六〇〇	六三,六四〇

彰化市林野面積表

林野	總面積	水源涵養林	風景林	其他	薪炭林	備考
	三、二五甲	三、二五甲	四甲	六五甲	一四三甲	
公有林						
私有林						
民有林						

三十五年度彰化市造林狀況表

年 度	類 別	造 林 狀 況				全 年 林 產 總 額
		水源涵養林	風景林	薪炭林	其他	
三十五年	面積	二〇甲	三甲	三〇甲		價額六三一、八〇〇元
	數量	二五〇株	三、〇〇〇株	二、〇〇〇株		

第三節 畜產與水產

本市畜產事業在光復前後，以督導稍懈，漸就衰頹，其原因為母種無限制宰殺，三十五年

度市政府積極獎勵增殖，并發給飼養補助金，現已大有起色，至水產方面，因本市地非臨海，境內僅有二，三池沼，產量至少，茲分列家畜，家禽飼養數，暨水產狀況表於后：

家畜飼養數

年	別	牛	豬	山	羊	馬
	三十五年	一、九五頭	一、四六頭	八五頭	三頭	

家禽飼養數

年	別	雞	鴨	鶩	火	鷄
	三十五年	三、五三隻	六、七五隻	三、八四七隻	三、〇六六隻	

水產狀況表

年	度	水產價值總額	水產狀況			備考
			穫魚量	養殖量	備	
三十五年		六、〇〇〇元	三、三〇〇公斤	九、三〇〇公斤	自一月至十月	

第四節 肥料

本市肥料，距自給自足計劃尙遠，現除極力獎勵建造堆肥舍外，并鼓勵向外採購，茲列每年需要量如下，表內自給肥料，亦即本市生產數

彰化市肥料需要量表

年 度	販 賣		自 給	
	種 別	數 量	種 別	數 量
三十五年 度	硫酸亞	一、八四、七六斤	綠肥	六、四〇、〇〇〇斤
	過磷酸石灰	一、七七、四六	堆肥	五二、〇〇〇、〇〇〇
	石灰氮氣	七六、七三	人糞	九、九三六、二〇〇
	大豆粕	一、三二、五四	尿	

第九章 工商

第一節 重工業

本市既無鑛業，亦無若何重工業可言，唯據研究所得，本市八卦山陰面藏有鉄礦，但含鉄成分僅有三成，其埋藏量，以未經採探，尙無從察知，如果藏量豐富，將來開採之日，可爲本市振興重工業之基礎。

第二節 輕工業

本市輕工業，較爲發達，以民國三十二年爲全盛期，厥後受戰爭影響，有一蹶不振之勢，光復後，始又逐漸復興中，茲將輕工業狀況列表於下：

輕工業業別	工廠數	出品名	每月生產量	全年估價額	備考
纖維紡織工業	五	布疋	二二五,000公尺	一,一七四,000元	
〃	一	棉紗	一,四五五公斤	二一六,000	
〃	一	製綿	四,六〇〇公斤	七九六,000	

織維紡織工業	一	蚊帳布	四、〇〇〇公尺	六、〇〇〇、〇〇〇	現在停工中
自行車輪籍工業	四	輪 箍	四〇〇條	一三、〇〇〇	
罐頭工業	五	罐頭	七、〇〇〇個	三、三〇〇、〇〇〇	
製罐工業	五	王冠	一、三、七、〇〇〇個	七、四四八、四〇〇	
製繩工業	一	船 繩	一、八〇〇公斤	五、四、〇〇〇	
製繩工業	二	藻 繩	一〇、八〇〇公斤	一、八〇〇、〇〇〇	
製材工業	五	製木材	一五、一四五石	三五、九八八、八〇〇	
窯業	九	瓦	二、五、〇〇〇塊	八、六八八、〇〇〇	
製油業	五	植物油	五、九三三公斤	一〇三、九四四、〇〇〇	
鐵工業	一〇	醬油	七五石	一三、五〇〇、〇〇〇	
鐵工業	四	機器	一五〇瓩	五、八〇〇、四六〇	
製米工業	二	製米	一、一三六、一〇〇公斤	三八六、七四、〇〇〇	
製水工業	二	製水	五〇瓩	七〇、六六、〇〇〇	

蜜 代 工 業	四 廣 錢	一〇、四〇〇公斤	四、八三六、四〇〇	
製 粉 工 業	六 糖 穀 粉	四九八、八〇〇公斤	二六、八九二、〇〇〇	
清 涼 飲 料 工 業	二 汽 水	四六、〇〇〇瓶	九、九三六、〇〇〇	現在停工中
五 冰 淇 淋		六、七〇〇公斤	一、〇〇〇、〇〇〇	

第三節 手工業

本市手工業，以製帽爲大宗，製靴次之，製蓆繩蓆袋，又次之，總因本市輕工業發達，手工業實難以爭衡，唯目前失業工人日多，政府對手工業正力圖振興。

第四節 商業

本市商業，向爲中部之中心點，以棉布，米穀，肥料，雜貨，海產，石油等爲大宗，以民國二十六年統計，其交易額，卽有三千餘萬元之多，其中尤以棉布商，居全省第二位，迨後受戰爭，暨臺中市發達影響，逐漸衰微，光復後，復又一振，茲調查本市商業狀況如下：

商 業 別	商店數量	每月交易額	全年估計交易額	備 考
布	二七	四五〇,〇〇〇元	五,四〇〇,〇〇〇元	
裁縫	三〇	二五,〇〇〇	三〇〇,〇〇〇	
洗濯	三	二,五〇〇	三〇,〇〇〇	
帽子	二	三,三三〇	四〇,〇〇〇	
靴子	二八	四六,六六六	五六〇,〇〇〇	
金銀製品	一一	四五,〇〇〇	五五〇,〇〇〇	
米	五	四三,〇〇〇	五,一〇〇,〇〇〇	
一般食品	六二	一五二,五〇〇	一,八〇〇,〇〇〇	
糕餅	五	九一,六六六	一,一〇〇,〇〇〇	
肉	二七	二九,二五〇	三五一,〇〇〇	
魚	二七	三三,〇〇〇	一,四八〇,〇〇〇	
青果	二九	四八,三三三	五八〇,〇〇〇	

土 木 泥 水 業	土 木 建 築 包 辦 業	傢 具 業	建 築 材 料 業	木 材 業	中 藥 業	西 藥 業	薪 炭 業	油 業	豆 腐 業	麵 業	茶 業	香 業
二 六	一 九	一 五		一 四	五	五	四	六	四	六	六	三
九,000,000	三六,000,000	七,000,000	一〇,000,000	六,000,000	一,200,000	一,200,000	四,000,000	一三,000,000	四,000,000	五,000,000	一五,000,000	二〇,000,000
一,110,000	三,200,000	五,000,000	一,000,000	二,000,000	三,000,000	三,100,000	五,000,000	四,000,000	三,000,000	五,500,000	一四,000,000	二〇,000,000

鐘錶業	百貨業	照相業	玩具業	無線電機業	樂器業	印刷業	文具業	書業	運送業	礦油業	汽車零件業	自行車業
九	二七	四	一	四	三	二	二四	四	三	三	二	二五
15,000	115,000	16,666	4,166	5,000	1,666	9,666	12,500	26,666	16,666	16,666	16,666	30,000
120,000	1,200,000	100,000	50,000	10,000	110,000	1,100,000	1,100,000	400,000	100,000	500,000	100,000	100,000

刻 印 業	香 業	棺 材 業	傢 伙 業	肥 料 雜 穀 業	農 具 業	陶 磁 業	電 氣 器 具 業	舊 貨 商 業	銀 行 業	信 用 合 作 業	旅 社 業	理 髮 業
七	八	四	四	五	四	三	二五	四三	一	六	六	三
五,八三三	110,000	13,333	六,六六六	一六,六六六	六,六六六	10,000	11,500	三四,九九九	九六,四七三,三五	三,〇六六,〇五	三三,三三三	五六,三三三
20,000	114,000	150,000	80,000	110,000	80,000	110,000	150,000	四二九,九九八	一,一八一,六七三,七三	八五,三三,九五	一〇六,〇〇〇	四六,〇〇〇
									另有二家現正籌備中			

飲食業	三、五〇〇元	二、五〇〇元
水業	一、六六六元	一、八〇〇元
戲院	二、五〇〇元	二〇〇,〇〇〇元
撞球業	一、六六六元	一〇〇,〇〇〇元
雜業	八,〇〇〇元	一〇〇,〇〇〇元
合計	一、六六六元	二、三三三,〇〇〇元

第五節 銀行

本市有彰化銀行，規模尚大，營業範圍亦廣，全臺各地均有分支行之設立，惜乎總行設於臺中，彰化反之僅設分行，外地來臺人士每多不解，蓋此實緣於前日政時代注重繁榮州治政策之所致，此外有臺灣銀行彰化分行，本市商業籍此兩銀行之貸放，因而繁榮者至多，近來華商銀行，工商銀行，均將分別來本市成立分支行，現已擇定地址興築大廈，將來開幕之後，加強活潑本市之金融，不難想像也。

第六節 土產

本市土產名物，向以蜜餞爲最著，其法將梅，李，洋桃等水果，用蜂蜜加工製造，香甜可口，全市以福和成店舖一家最負盛譽，且本市製作糕餅，亦多佳味，其中有名鳳眼糕者，尤推佼佼，此外更有名乳美素者，係液汁，用瓶裝，味醇而美，含維他命營養極富，且功能助消化，尤宜於夏令冷食，此乃本市人士林火岩先生，於數年前精心研究所發明，現則由本市中央牧場經營製造，銷路廣及全臺，至他如罐頭鳳梨，生鳳梨，香蕉，柚子等物，普遍而多，已不足云爲名物者矣。

第七節 物價

本市各種物價過去頗爲穩定，經此次戰爭後，因生產量降低，供不應求，以致逐漸波動，以民國二十六年之物價爲基期份與現在比較，一般物價指數，均見提高，茲將本市三十五年十月份零售物價指數列表如左：

本市零售物價指數表

基期：民國廿六年一月至六月平均價格

年 月	總指數	食 物 類			衣 着 類	燃 料 類	文 化 類	
		類指數	糧食類	其他物品類			用品類	雜項類
民國三十五年一月	一四、六三二	一五、三六四	一七、九九六	三、七三三	一六、七五三	三、九五五	六、九六六	三、〇九七

第八節 工商組織

本市工商業之組織，經市當局之多方督促，次第組織健全，未組成之公會，爲數甚少，茲列表如下：

彰化市工商組織一覽

名 稱	成 立 日 期	理 事 長 姓 名	會 員 數	備 考
彰 化 市 商 會	三十五年四月二十日	顏 鄭 烈	三四名	
酒 業 館 同 業 公 會	三月三十日	戴 君 詔	四	
煤 炭 零 售 商 同 業 公 會	四月十一日	王 木	四	
五 金 電 料 商 業 同 業 公 會	七月七日	陳 紹 聯	一五	
藥 材 商 業 同 業 公 會	八月五日	鄭 陽 春	五	
糕 餅 商 業 同 業 公 會	八月十四日	施 天 來	五	
鮮 魚 商 業 同 業 公 會	八月二十三日	蔡 朝 昌	五	

青果商業同業公會	藥品商業同業公會	旅行社業同業公會	屠宰業同業公會	理髮商業同業公會	蔬菜商業同業公會	雜貨商業同業公會	百貨商業同業公會	飲食商業同業公會	土木建築工業同業公會	根織商業同業公會	布帛商業同業公會	醬園工業同業公會
夕	夕	夕	夕	夕	夕	夕	夕	夕	夕	夕	夕	三十六年二月二十五日
九月五日	九月十八日	八月二十四日	九月二十八日	十月十四日	十月二十二日	十月二十八日	十一月一日	十一月十一日	七月四日	十月七日	十月十九日	
郭塗墻	陳木炎	李夢雄	顏秋木	林金錠	賴水盛	林金泉	紀再生	廖火旺	王寅	陳反	顏鄭烈	陳進賢
元	弄	六	七	三	三	空	七	六	六	六	六	六

尚在呈請市政府立案中

第十章 自來水

本市自來水創設於民前七年，佔地九、六三四一甲，爲市政府公營事業之一，唯年有虧損，收支難以平衡，一切設備，雖於民國二年九月，九年九月，十五年十月，歷次擴張，總因經費困難，未臻完善，唯在三十五年度中，市政當局對此曾積極設施，完成修復水源地沈澱池填砂，修復水道消火栓等重要工作，又鑒於時間給水制之未能普惠人民，特委托營建局向省外購買百馬力電動機一座，輔助抽水，以恢復晝夜給水，現此電動機已於三十六年一月運抵本市，俟附屬品一到，即擬裝置於八卦山新水源地之唧筒室，與原有動力，同時使用，此外并有同樣電動機一座，亦經省公署核准，不日亦可運到，至其餘則有待本市五年經濟建設計劃實施時逐步改進也。

第一節 規模

給水面積	三、五九九平方公里	市區內全部及南郭，大埔，西勢子，牛欄子各一部
給水戶數	一、六六戶	
給水人口	三、三〇八人	

第二節 設 備

送水能力	坑子內舊水源地 八卦山新水源地	九〇〇立方公尺 三、四九〇立方公尺	計 四、三五〇立方公尺	
一日配水量		最大：四、五〇〇立方公尺 最少：二、三〇〇立方公尺	平均三、四〇〇立方公尺	
導水管延長		三、六一二公尺		
配水管延長	坑子內舊水源地 八卦山新水源地	六、六五〇公尺 一、三〇〇公尺	計 一九、六六一公尺	
給水栓	專用：二、一八〇支 共用：一、七〇支	專用支栓：一、二〇〇支 撤水用栓：四支	消火栓：八四支 計 三、五三八支	
沈澱池有效容量	八卦山新水源地	四、〇二六立方公尺		
淨水有效容量	坑子內舊水源地 八卦山新水源地	九六〇立方公尺 一、三三六立方公尺	計 二、二九六立方公尺	
通過能力	坑子內舊水源地 八卦山新水源地	九〇〇立方公尺 八七五立方公尺	速度：二、五公尺 四個	
水 表		二、二五〇個		

第三節 水費狀況

三十五年度自來水預算

(三十五年十二月爲標準)

歲		入		出	
自來水使用費收入	雜收	入	歲		
六〇,〇〇〇元		六〇,〇〇〇元		七三,〇〇〇元	

彰化市自來水費狀況表

品名	單位	三十四年十月 (光復初期)	三十五年三月 第一次調整	三十五年七月 第二次調整	三十五年十二月 第三次調整
專用栓	一枝	一三〇元	九〇元	一四〇元	一四〇元
專用支栓	一枝	一五	一三〇	三〇〇	五〇〇
特別栓 (即噴水栓)	一枝	二〇〇	一六〇〇	二〇〇〇	三二〇〇

(一) 坑子內舊水源地工事——舊水源地取水來源，係就自然形勢，築水壩承接坑子內溪水，導入濾過池，送至集水井，其工事概要如下表：

第四節 工事概要

超 過 水 量	量 水 器				共 用 栓	
	徑 七 五 公 厘	徑 三 五 公 厘	徑 二 十 公 厘	徑 十 三 公 厘	超 過 數	本 位
十三立方 公尺以上	一 個	一 個	一 個	一 個	一 枝	
七	二、五〇	六〇	五〇	三〇	六〇	一、八〇
六〇	二〇、〇〇	四、八〇	四、〇〇	二、四〇	四、八〇	一四、四〇
一、五〇	五〇、〇〇	一一、〇〇	一〇、〇〇	六、〇〇	三三、〇〇	五六、〇〇
二、七〇	九〇、〇〇	二二、六〇	一八、〇〇	一〇、八〇	二二、六〇	六四、八〇

工事名稱	工 事 概 要
集 水 井	圓筒形，內徑三公尺，水深三、五公尺，總深五、五公尺，上屋混凝土造，自然溢過集水
溢 過 池	長二十五公尺，深二、四公尺，正方形，混凝土造，底鋪鋪煉瓦上鋪小石子（玉石），更上鋪厚五〇公分之砂
溢 過 井	內徑二、四公尺，上屋混凝土造，水深二、二公尺，總深四、二公尺
淨 水 池	長十八公尺，正方形，水深二、四公尺，總深三公尺，混凝土造，壁頂厚五〇公分，上部屋頂鉄筋混凝土造，池內貯水使之流動，設六個圓形牆壁，外掛氣窗，上屋設換氣管

(二) 八卦山新水源地工事——新水源地係用動力抽水，工事較舊水源地偉大，其概要如下表：

工事名稱	工 事 概 要
集 水 井	內徑二公尺，圓筒形，全高一〇公尺，鉄筋混凝土造
淨 水 井	內徑三、六二公尺，深三、九三公尺，鉄筋混凝土造，圓形，導水管附近設四五公分制水瓣，及二〇〇公厘吸水管，另設備取水用四五公分制水瓣，及一五〇公厘餘水吐管

喇筒室	抽水用百馬力三相變流電動機一座，及重油機器八七馬力一座，重油機專為豫備必要時之用，經常則用電動機，喇筒為扁置型，共兩座，口徑一〇〇公厘，二段，揚水量每時一五〇立方公尺，全揚程六三公尺，窓之構造，煉瓦平屋式，占地五十餘坪
分水井	內徑二七二公尺，深一、九七公尺，圓筒形，鉄筋混凝土造，揚水管兩處二五〇公厘制水辨及沈澱池送水用二五〇公厘制水辨，其他更設備一五〇公厘排水及餘水吐管
沈澱池	池口徑二九、二七公尺，池底徑三二、一二公尺，總水深三、九三公尺，有效水深二、六三公尺，池內設備分水井連絡一五〇公厘，及二〇〇公厘排水管，餘水吐管，池內之水用浮動管送去沈澱井，其構造，側壁用玉石混凝土，鉄筋混凝土被覆，厚一公尺，底部全為鉄筋混凝土
沈澱井	內徑二、七二公尺，深二、三三公尺，圓筒形，鉄筋混凝土造井有二個，設二五〇公厘，浮動辨送水
瀘過池	池口長二二、七一公尺，一八、一八公尺，池底長二一、一七公尺，橫一七、四公尺，長方形，內分四房，三房經常使用，一房豫備必要，瀘過速率能力，一晝夜三、七五〇立方公尺，其構造，側壁及被覆玉石混凝土，中壁鉄筋混凝土，底部混凝土，池內有通沈澱池用一五〇公厘送水管，又連絡瀘過井用二〇〇公厘輸水管，四隅有一五〇公厘餘水管
瀘過井	內徑三、六二公尺，深三、六三公尺，上層鉄筋混凝土造，圓筒形，二個，有中壁分離，二房，各房設備二〇〇公厘，瀘過速度調整器
淨水井	內徑二、七二公尺，水深二公尺，上層鉄筋混凝土造，設有五〇公厘浮動辨，自動開閉從瀘過井來之水，用二五公厘調節管送去淨水池
淨水池	池內徑二三公尺，池底徑一六、九六公尺，水深三、九二公尺，側壁用玉石混凝土造，被覆用鉄筋混凝土造，厚三十公分，上層亦用鉄筋混凝土造成

第五節 管 理

自來水道由市政府直接管理，不另設機構，員工共計十四名。

第十一章 電 氣

第一節 過去歷史與現在組織

本市電氣，由省電力公司設有彰化區管理處專責管理，處址在本市中山路五〇號，主任程緒周氏，至本市開始供給電氣，遠在民國前一年九月間，由前日本時代臺灣總督府作業科所創辦，當時裝置總數計電燈六〇〇盞，電力僅及十馬力，設臺中出張所彰化分室，開辦業務，嗣後逐漸普及於各主要地域，需要顯著增加，致以當時設備狀況，不能充分應付，民國八年八月臺灣電力公司承繼業務，極力推廣區域用電，業務成績蒸蒸日上，頗有可觀，乃於民國二十八年三月一日由臺中分開昇為直營業務後，又改為彰化支店，臺灣光復，電力公司由資源委員會臺灣行政長官公署會同接辦彰化支店奉令改為彰化區辦事處三十六年三月，改稱今名，下設鹿港，和美，新港，草港尾，花壇，秀水，員林，大村，社頭，田中，二水，永靖，埔鹽，溪湖，北斗，溪州，竹塘，二林，大城，沙山，秋津村，竹山，鹿谷等服務所，現電力公司計劃將全省配電業務委托市縣政府辦理，不久即將實現。

第二節 設施狀況

彰化區管理處電氣供給區域，東北以八卦山及大肚溪，南以濁水溪流域為界，西臨臺灣海峽

，區域以本市為主腦旁及臺中縣之彰化區，員林區，北斗區，竹山區供給區域內戶口約有九萬二千餘戶，入口五十九萬四千餘人，茲將其最近設施狀況概述如下。

(1) 供電狀況

種別	項目	用電戶數		數		特數	
		燈	燈	千	瓦	特	數
電包	燈	五三四	九,二六			一,六九三	五〇〇
燈表	燈	一,三九	三,〇〇			一,三九	五〇〇
電力		三四				一,一四三	一九八
電熱		五				三五〇〇	
計		六,九五	三,一六			四,二六八	二五六

(2) 受電系統

在日月潭發電所發電之電氣，遞昇一五四、〇〇〇V送於霧峰變電所，然後由霧峰變電所將電壓遞降三三、〇〇〇V，由鐵塔送電線經員林變電所送電於彰化變電所，而供給之。

(3) 變電所送電系統

彰化變電所，在彰化市彰北區新華里五三號，由該變電所受電之電氣三三、〇〇〇V，變壓三、三〇〇V之高壓，配電於市內及秀水，花壇，中寮，和美，新港，線西，草港尾等處。此外另有由該所直接送電三三、〇〇〇V於鹿港變電所。

(4) 關於配電線

由彰化變電所配電于市內，晝夜用二回線，夜間用一回線，而阿夷，大竹，快官方面分爲三回線，荊桐脚以及大埔方面用一回配電，并於秀水及花壇爲止。本市政府水道，及臺灣紡績公司等處係用一回線，而配電之低壓配電方式，電力用將以三相二〇〇V，雷燈及電熱用，係以單相一〇〇V配電於各用戶。

第十二章 通訊機構

六六

本省通訊，與內地各省所異者，即爲合併電報，電話於郵政局，其業務上之種類，則無差別，本市郵局，設立於民國前十七年四月，迨三十四年四月，全部被炸焚毀，三十五年五月，交通部臺灣郵電管理局成立，始行接收，改稱爲郵電局，并派蔡正麟氏爲本市郵電局長，炸後當時在八卦山麓，建茅屋二幢，暫充辦公地址，電報，電話，則仍在被炸原屋，略加修理，維持業務，郵局地處偏僻，對於公衆交寄郵件，往返殊感不便，而市內一時又無相當房屋可資利用，直至卅五年八月，始復遷入市區，借撥舊市政府房屋一幢，爲郵局辦公處所。現已逐步在恢復中，局屋亦由郵政總局核准重建，于卅五年十月間動工，卅六年三月底可以落成，此後對於電話復舊等一切困難，均不難克復矣。

第一節 郵政

(一) 投遞情形

全市內划分四區，計四九、九七四籽，每日投遞二次，市外分九區，包括和美鎮，線西鄉，秀水鄉，花壇鄉，芬園鄉等，週圍共有三四一、一九七籽，郵路遼廣而多山，非乘車前往投遞，則有盡一日之時間而不能返者；在昔隔日一往，今則每日投遞。

(二) 簡易人壽保險

保險事業，在日本時代，爲一種最重要之經濟統制，在強迫之下，幾全省人民，無論男女老幼，均須保險，故爲郵局收入之大宗，惟目下物價上漲，人民生計艱難，保險者日趨減少，茲列卅五年五、六兩月保戶如下：

五月 四五、六八八戶

六月 四四、六五二戶

第二節 電 報

臺灣光復後，電報路線，時有被竊，修不勝修，致彰化在昔可以直通臺北電路回線，現已不通，非大動工程補修，一時不能恢復，所感困難者，卽材料缺乏，現時電報設備，計臺中，員林，彰化線爲單信音響機，而鹿港——和美爲交換線。

第三節 電 話

本市電話，在戰前有四九六架，自被炸後至現在止僅存三九三架，裝用者僅五二架。市外有臺中六回線，員林二回線，鹿港和美一回線，市內用機爲複式交換機八台，市外磁石式交換機三台，現均各用一台。

第十三章 地方行政

第一節 劃定區域

縣市為地方自治單位，自應有一定之區域，以為行使自治之範圍，本市光復後，市府接收日人統治時代之行政區域，計有東，南，西，北，中，荊桐脚，快官，大竹，阿夷等九區，當經參酌自然環境，經濟狀況，戶口疏密，併編為彰南，彰西，彰北，大竹等四區，共轄九十二里，茲將本市各區區域劃併沿革表，各行政區域名稱及地址一覽表，各區面積暨所轄里鄰戶口統計表，分別列后：

彰化市各區區域劃併沿革表

現在區名	劃併		區域
	區別	町名	
彰北區	原北區全部	泉町全部，東春町全部，西春日町全部，新高町全部（以上原北區轄）	原東區約十分之二合併
	原中區約十分之六	桶町全部（原東區轄）	

<p>彰 南 區</p>	<p>彰 西 區</p>	
<p>原南區約十分之九 原中區約十分之一 原東區約十分之八合併</p>	<p>原西區全部 原薊桐脚全部 原中區約十分之三 原南區約十分之一合併</p>	
<p>東榮町全部，千歲町全部，大埔町全部，西榮町自一班至二一班 幸町自一班至二六班，浦尾町自一班至八班，但四班只有半分 (以上原南區轄)</p>	<p>西榮町自二二班至三五班，幸町自二七班至三四班，浦尾町自九班至十六班，及四班半分，表町自一班至二四班，四六班至五一班，及五七班至六八班，本町自十七班至二九班(以上原中區轄) (以上原薊桐脚區轄) 南薊桐脚區全部，北薊桐脚區全部，平和厩町全部，水尾町全部 北末廣町全部，南末廣町全部，富田町全部，新宮町全部(以上原西區轄)</p>	<p>本町自一班至十六班及四八班，表町自二五班至四五班及五二班至五六班，宮前町自七班至三五班(以上原中區轄)</p>

		<p>大和町全部，旭町全部，坑子内町全部（以上原東區轄） 宮前町自一班至六班，木町自三一班至四七班（以上原中區轄）</p>
<p>大竹區</p>	<p>原阿夷區全部 原大竹區全部 原快官區全部合併</p>	<p>大竹第一町全部，大竹第二町全部，番社日町全部，牛埔子町全部，渡船頭町全部，柴坑子町全部，山脚町全部（以上原大竹區轄） 阿夷町全部，茄荖脚町全部，牛稠子町全部，寶廊町全部（以上原阿夷區轄） 快官町全部，竹巷町全部，石碑坑町全部，田中央町全部（以上原快官區轄）</p>

彰化市行政區域名稱及地址一覽表

區名稱	彰南區	彰西區
地區公所址	彰南區永生里永樂街一號	彰西區太平里人平街一〇五號
所轄里名稱	大同里 壽生里 西安里 延和里 東興里 華南里 順正里 成功里 光南里 桃源里 光明里 昇平里 南瑤里 華陽里 延平里 振興里 福安里 興南里 華北里 民安里 永生里 鎮南里	長樂里 永安里 永樂里 西勢里 南美里 博愛里 陳稜里 民權里 西興里 東芳里 長安里 萬壽里 新生里 水尾里 西芳里 和平里 太平里 富貴里 南禧里 薊桐里 中央里 中華里 忠樞里 平和里 南安里
備考	共計二十二里	共計二十五里

<p>彰 北 區</p>	<p>大 竹 區</p>
<p>彰北區光復里光 復路一四號</p>	<p>大竹區大竹里六 九號</p>
<p>中和里 平安里 興南里 新興里 中正里 光華里 光復里 興北里 新華里 開元里 府前里 成德里 仁壽里 下廊里 卦山里 永福里 長興里 長壽里 文化里 龍山里 大成里 信義里 民生里 萬安里 中山里</p>	<p>大竹里 三村里 寶廊里 田中里 牛埔里 竹中里 國聖里 古爽里 快宜里 和調里 安溪里 福山里 阿爽里 竹巷里 茄荖里 香山里 山中里 茄南里 福田里 石牌里</p>
<p>共計二十五里</p>	<p>共計二十里</p>

彰化市各區面積暨所轄里鄰戶口統計表

(十二月二十日止)

區別	面積 (平方公里)	里數	鄰數	戶數	人口		合計	備註
					男	女		
彰北區	四	三五	二五	二,四八	六,七〇	六,七五	一三,四七	
彰西區	九	二五	二五〇	二,六四五	七,六四三	七,六五九	一五,三〇二	
彰南區	三	三三	三二七	二,四〇一	六,七七一	六,六〇九	一三,一八〇	
大竹區	四〇	二〇	二〇三	二,四七五	七,六四八	七,五八〇	一五,二二八	
總計	五	六	九三	九,九五	二六,五六一	二六,五九九	五三,一五〇	

第二節 建立機構與區里長民選

本市自治機構，因先期積極準備，早經完成。卅五年一月廿五日，全市依行政區域之劃分正式成立彰南等四區公所，嗣後次第又成立大同等九十二里辦公處，以推行自治工作。三十五年十月十八日四區同時舉行區長民選，民選結果，除彰西區副區長外，均為原任區長。

蓋因本市起初委派區長時，較爲慎重，故有此良好現象，十月二十二日起十天內舉行里長民選。茲列民選區長副一覽表於下：

彰北區區長	杜錫圭	副區長	李君約
彰南區區長	顏金塗	副區長	翁廷森
彰西區區長	林來旺	副區長	黃廣東
大竹區區長	林炳煌	副區長	張炳煌

第三節 籌設民意機關

本市自三十五年二月七日開始舉辦公民宣誓登記，以迄四月一日第一屆市參議會成立，民意機關，乃告籌設完成，茲將其籌設經過，分述如次：

(一) 公民宣誓登記 公民宣誓登記，自卅五年二月七日開始，至同月十五日完畢；統計參加宣誓登記之公民，總額爲二三、二一四人，以與全市人口數比較，佔百分之卅九，茲列表說明如左：

彰化市公民人數統計表

區名稱	公民數		與全市人口百分比	備註
	男	女		
彰西區	11,001	11,913	15.5%	
彰北區	2,915	2,917	1.9%	
彰南區	2,424	2,854	8%	
大竹區	3,154	3,315	3%	
合計	22,554	22,999	39%	

(二) 公職候選人檢覈 人民要求行使民權，固需取得公民資格，但如要求擔任公職，復需先經公職候選人考試或檢覈及格後始可。本市公職候選人檢覈，與公民宣誓登記，同時舉辦，並組織市聲請檢覈公職候選人資格審查委員會，專職辦理；自二月十日開始迄同月二十日完畢。地方人士之參加申請者，極為踴躍。經審核及格者，計甲種三〇〇人，乙種二八四人，共計五百八十四人，此外又於三十五年十二月審核甲種公職候選人四一人，乙種公職候選

人一三人，已呈請長官公署複審，茲將上項審查合格人數，分區別加以統計，列表如左：

彰化市複審合格公職候選人統計表

區別	甲種人數	乙種人數	合計	備註
彰南區	三	四	七	(卅五年二月廿日統計)
彰西區	八	六	一四	
彰北區	二	七	九	
大竹區	四	一	五	
總計	一七	一八	三五	

(三) 區民代表選舉 區民代表選舉，於卅五年二月廿八日，全市各區同時舉行，選舉完畢，計每里產生一名，全市九十二名。政府又爲使各代表深刻瞭解本身所負之責任，以及本省光復後各種施政之要義起見，特在市參議員選舉之先，自三月六至八日，召開區民代表自治講習會，授以三民主義及現行地方自治法令概要等，頗著成效。茲將各區里代表會成立概況

及代表人數，統計如次：

彰化市各區里代表會成立概況表

區別	代表人數	選出日期	成立日期	備註
彰南區	三	三十五年二月廿五日	三十五年三月一日	
彰西區	五	全	右〃三月十三日	
彰北區	五	全	右〃三月十二日	
大竹區	三〇	全	右〃三月十五日	
總計	五三			

(四) 市參議員選舉 在區民代表講習會完畢，即接續舉辦，市參議員選舉，各區市參議員名額，共計二二名，其中區域名額十九人，職業名額三名，於卅五年三月廿四日在各區同時舉行選舉完畢；同年四月一日，在本市中山堂成立第一屆市參議會。茲將參議員選舉情況，暨市參議員候補參議員姓名，分別列表如次：

彰化市參議員選舉情況表

區別	選舉日期	選出名額		備註
		區域	職業	
彰南區	三十五年三月二十四日	四	一	(三十五年四月一日統計)
彰西區	全右	五	一	
彰北區	全右	四	三	
大竹區	全右	六	一	
計		一九	三	

彰化市參議員候補參議員一覽表

(三十五年十二月)

議長 吳 衛 秋	副議長 賴 通 堯
-------------	--------------

(五) 省參議員選舉 本市於參議員選舉及開會後，即奉令選舉省參議員，三十五年四月十五日，在市政府大禮堂舉行，計選出省參議員及候補省參議員各一名，茲列其姓名年齡履歷如下：

彰化市選出省參議員一覽表

名別	姓	名	年齡	簡歷	備考
參議員	李君耀	吳石麟	張長生	許塗	石錫勳
參議員	顏鄭烈	張春亭	洪世明	陳紹聯	黃泉田
參議員	楊榮華	李壽火	林江水	陳茂昆	蘇振輝
候補員	甘得中	阮德茂	林煥章	陳火松	楊江木
候補員	楊紅綢	林金泉	王耀智	王森	陳鎮江
候補員	蘇文苑	張青山	徐禎祥	林有信	張日昌
候補員	呂世明	四七五	臺灣總督府國語學校畢業 彰化市慈善會會長 日本早稻田大學畢業 彰化汽車公司董事長		

第十四章 財政

本省縣市財政，多感困難，唯本市比較尙稱良好，但每年四、五、六三個月爲青黃不接期，蓋其時省補助費及積餘金均已用罄，而稅收未起，尙屬調查時期，迨至八月以後，方能逐漸好轉，本市於三十五年度此一時期中，以稅款向銀行抵押，借債維持。

第一節 預算

日政時代，係以四月一日起至翌年三月底止，爲一年度，本省接收之初，沿用其制，故三十四會計年度展至三十五年三月底止，而三十五會計年度則自四月一日始，至十二月終止，計九個月，是以三十五年度本市預算，着手編製始於三月，當時因稅制尙未調整，省庫補助究有若干亦未決定，故收支不能平衡，五月間省方制定縣市財政整理方案，重編預算，始有圭臬可循，并決定緊縮開支，量入爲出，各項事業，均以維持現狀爲原則，始能編成平衡預算，經呈奉核定歲入歲出各爲二二、四一五、三三〇元。

三十六年度預算，亦本量入爲出之旨，經於十一月間編成，歲入歲出各爲四九、一七一、六九一元。經提付十二月二日召開之市第一屆第三次參議會削減爲四五、一五一、五二〇元。嗣後奉令在田賦上帶征三成公學糧，及田賦分配數增加，共計總預算爲五五、一九一、三八五元。現已呈准行政長官公署核定。

第二節 公有土地

本市公有土地，經於三十五年度中，積極清查整理，已獲詳確數字，業於三十六年二月間開始放租，為全省推行耕者有其田政策之先聲，茲將本市公有土地分類統計表列下：

公有土地分類統計表

養	烟	田	地 面 類	
			別 數	積 別
2070	4.4652	36.3805甲	登錄地	前總督府 土地
1	9	73筆		
	8.4960	4.0620甲	未登錄地	
	15	2筆		
	.0940	6.747甲	州 市	有 市 州 地 士
	1	7筆		
	21.9247	3.9976甲		
		14	19筆	
	3.7779	5.9483甲	有 地	私 人 日 地 士
	9	9筆		
	19.2013	38.6894甲	有 地	團 社 人 日 地 士
	32	126筆		
			地	用 河
2070	57.9591	91.7525甲	計	目
1	80	238筆		

寺	神	雜	原	建	林	池
0673		1.7115	1.6632	4.3642	440.2319	
1		25	25	114	94	
				1.2174		
				12		
		3704	0310	8.0143		0162
		4	1	92		
	1.6040	5.3796		33.1762	14.7636	
	1	15		229	17	
		3065		2.4285	10.2225	
		7		104	6	
		18.4237	0418	9.5398	5.7632	
		242		70	3	
0673	1.6040	26.1917	1.7360	58.7404	471.0052	0162
1	1	293	28	625	120	2

水	溝	道	公	鉄	墓	祠
13.9081		11.1637		35.9074	147.2085	0607
22		716		31	13	2
	0100			7.8000		
	1			2		
		9006			3.1707	
		47			9	
1831		2429	13.1540		5.4697	
6		24	1		8	
		0731				
		15				
98.1122		1.2283		4.8538	1783	
236		29		38	2	
112.2034	0100	13.6085	13.1540	48.5612	156.0272	0607
264	1	831	1	71	32	2

合
計
697.3592
1128
21.5854
32
13.2719
163
101.8974
334
22.7568
150
196.0338
780
122.3143
13
1175.2188
2597

第十五章 稅 務

本市一切稅收，均由本市稅捐稽征處統一稽征，征收情況，尙稱良好，此雖爲本市民守法精神之表現，要亦爲稅務人員努力之成果，茲列三十五年四月至十二月查定經征稅額如左表：

稅 別	查 定	稅 額	實 收	稅 額	經 征
					百 分 比
國 省 市 稅		一、九八五、五六一元		一、三、二、九八四、九三元	八五、三%

至本市田賦征實，第一期於七月二十二日開征，至八月二十一日止，已收達九成三分，十月二十日全省田賦征實截結，本市實物征足十成，代金九成五分，第二期田賦，則於十一月十五日開征，情況亦不遜於第一期，茲將截至十二月底止，第一、三兩期田賦查定經征額列如左表：

賦 別	名 稱	查 定	賦 額	實 收	賦 額	征 收 百 分 比
第一、二期田賦	實 物		七六、〇三、九六公斤		七三、六七、五五公斤	九六、三%
第一、二期田賦	代 金		四、一三、三九〇、六四元		三、八六、二七五、二元	九三、二%

第十六章 社會事業

第一節 慈惠院

本市原有彰化慈惠院一所，專辦救濟事業，該院創立於一九〇四年（清光緒三十年）三月，其全部財產，均由本市地方人士捐贈，并將彰化原有慈善團體財產合併而來，當時資金即有九萬五千元，年收益約一萬元，經費既極充實，救濟範圍亦極廣大，唯在一九二一年（民國十年），日人爲繁榮州治，宣稱州郡市爲一體，將彰化慈惠院，遷移臺中市，改稱臺中慈惠院，現彰化僅設臺中慈惠院彰化醫院，本市人士，迫於日人淫威，未敢遽與反對，聽任而已，迨光復後，縣市制度成立，本市人士咸認本市資財所組成之慈善事業，而不能普惠本市貧困，多抱不平，極力主張收回，歸還建制，并經三十五年十二月市參議會通過，依據縣市財產劃分辦法力爭收回，不日當可實現，預卜將來本市之嘉惠貧民者，當必以此爲最也。

第二節 慈善會

本市有慈善會，以救助爲宗旨，由本市省參議員李崇禮兼任會長，創立於三十四年十月一日，其業務，雖分爲貧困者家庭生活扶助，行旅死亡人處理，行旅貧病者救濟，赤貧者醫療扶助等，然以經費拮据，尙有望地方熱心人士之捐贈，以待擴展。

第三節 火葬場

本市大埔地方，設有火葬場一處，由市政府管理，內設爐灶兩個，同時可焚屍兩具，需時約四小時，每具收費三十元。未滿三歲者，收費十五元，統計本年一至九月，火葬人數僅三十六人，總因市民對於火葬，尙未習慣，猶待提倡。

第四節 市場

本市有消費市場兩座，在南者，名南門市場，在北者，名北門市場，另有中央市場一座，專營批發，內分水果，菜蔬，魚鮮三部。供求互應，頗收調節物資與物價之利，由市政府直接管理，茲將本市水果，菜蔬，魚鮮三種消費數量統計如左：

彰化市水果蔬菜魚鮮消費數量統計表

時 間	旺 淡 數 量		名 稱	備 考
	水 果	蔬 菜		
一 月	淡 三,〇五五 公斤	淡 三,〇三三 公斤	魚 鮮	水果蔬菜係民國三十三年度實況魚鮮係本年度實況 因魚船缺乏數量較少 〃
二 月	淡 六,六三三	淡 六,八八九	魚 鮮	

三	月	中	三八五三	中	一四九〇四九	淡	五、八〇〇	夕	
四	月	中	四五六〇三	中	二八、三四九	淡	八、五九	夕	
五	月	旺	八五、三五	旺	一七、〇五七	淡	三、一四五	夕	全部本年度實況
六	月	旺	七九、六三	旺	一七、〇三四	旺	壹、四九八	夕	
七	月	旺	八〇、一五五	旺	一九、四九三	旺	四、九三	夕	
八	月	旺	五、四四三	旺	二四、八八九		二、五六	夕	因南部虎列拉猖獗，禁止魚類運販，因此本月份消費量較少
九	月	淡	一五、六三〇	旺	一三、〇六七	中	三、六一	夕	全部本年度實況
十	月		七、九四		一五、〇七五	旺	四、六五	夕	因上月下旬風災，水果蔬菜被害嚴重因此數量較少
十一	月	旺	八一、三〇	淡	八、三四六	旺	三、三〇	夕	水果蔬菜係民國三十三年度實況，魚鮮係民國二十九年實況
十二	月	中	七、六五五	淡	六、八六〇	旺	三、七〇〇	夕	

第五節 屠宰場與家畜市場

屠宰場總場，設在市内，另在大竹區設有分場一所，總場之旁，有家畜市場一座，均由市

政府直接管理，其屠宰數量，每月平均豬四八〇頭，牛，羊，各三〇頭，以全市人口比例計算，每年平均十人食豬一頭。

第六節 寺廟管理委員會

本市寺廟管理委員會，創立於民國二十四年，其時日政時代之本市協議會，為整理寺廟起見，設立寺廟整理委員會，以市內寺廟管理人及熱心人士五十七人為委員，所有寺廟財產集中管理，每年收益，補助教育事業，賑恤貧民，民國二十八年改稱為信仰淨化委員會，光復後，改稱今名，由本省市長兼任會長，教育及貧民受惠不淺。

第七節 職業介紹所

本市職業介紹所，由市政當局呈准長官公署，於十月一日成立，經介紹而就業者頗多。

第八節 市營住宅

本省市營住宅，共有七十六幢，位在市之南端，由市政府直接經營，租金較一般為低，唯以地處偏僻，租戶較少。

第十七章 合作事業

本市現有合作社，共計二一一個，其中六個，係就原有「組合」改組而成，餘皆於光復後呈准市政府組織成立，茲分別列表如左：

「組合」改組為合作社一覽表

原有「組合」名稱	合作社名稱	地址	負責人姓名	改組日期
彰化信用利用組合	保證彰化市第一信用合作社	彰化市東門一七五	吳炎陞	卅五年四月卅日
彰化同志組合	保證彰化市第二信用合作社	彰化市北門五四八	王墨	卅五年五月十四日
彰化商工庶民信用組合	保證彰化市第三信用合作社	彰化市南門二一九	周百攀	卅五年四月廿一日
彰化建築信用購買利用組合	保證彰化市住宅信用合作社	彰化市東門一五	陳鴻模	卅五年四月十五日
彰化市倉庫信用利用組合	保證彰化市倉庫利用合作社	彰化市南門三四	顏鄭烈	卅五年四月廿七日
彰化市農業會金融部	保證彰化市糧食生產合作社	彰化市北門外	李君曜	卅五年三月十五日

新組織合作社一覽表

合作社名稱	地址	負責人姓名	成立日期	備註
彰化市三民主義青年團員工消費合作社		石錫勳 發起人	廿五年二月廿五日	正在呈請 市府審查
彰化市中正里合作社		陳四 發起人		
彰化市陳稜里合作社		呂俊傑 發起人		
保證彰化市快官農業生產合作社	彰化市快官五二三	李漢棠	廿五年七月六日	
有限彰化市桃源里林業生產合作社	彰化市坑子內	林連波	廿五年七月廿二日	
保證彰化市大新公司員工消費合作社	彰化市北門外	楊宗城	廿五年九月七日	
彰化市彰北區合作社	彰化市牛稠子下廊	李火	廿五年九月廿五日	
彰化市彰南區合作社	彰化市南門	巫金枝	廿五年九月九日	
彰化市彰西區合作社	彰化市西門	王再興	廿五年八月卅日	
彰化市大竹區合作社	彰化市快官	張日昌	廿五年八月廿二日	
保證彰化市三村里農業生產消費合作社	彰化市渡船頭	黃木	廿五年九月廿五日	

彰化市合作社聯合社	彰化市北門六號	李君曜	廿五年三月九日
責任證彰化市牧畜生產合作社	彰化市南郭五號	林鼎貴	廿五年十月八日
責任證彰化市青果生產合作社	彰化市牛欄子下廊	李火	廿五年十月三日
有限彰化市政府員工消費合作社	彰化市南郭	李君晰	廿五年九月廿三日

第十八章 文化團體

本市文化，發達較早，自昔稱人文薈萃之地，惜乎經桑海之後，文化事業，一落千丈，輓近以來，始稍復興，茲舉一二於次。

第一節 應社

應社爲研究詩文團體，民國二十九年秋，故地方人士賴和所創，社中同人吳蘅秋命名，社員多爲地方知名之士按期課詩，互相切磋，目前由社中年齒最高者爲負責人，月夕風晨，聚會小集，頗多佳構，茲列該社社員一覽表如下：

應社社員一覽表

(以年齡爲序)

陳	滿	盈	(虛谷)	楊	樹	德	(笑農)	楊	木	(雪蜂)
陳	英	方	(渭雄)	楊	子	庚	(石華)	王	克	士
吳	蘅	秋	(橫舟)	石	錫	勳	(逸南)	楊	添	財
楊	松	茂	(守愚)	賴	和	(懷雲)	亡	入祀忠烈祠。		

第二節 磧溪平劇研究社

磧溪平劇研究社，專以究研平劇爲旨趣，係由潘清濶主持，社員約五十名，於民國三十五年九月一日呈准設立，目前社務正積極擴展中。

第十九章 人民團體

本市人民團體，在日政時候，限制過嚴，即有組織，亦無非為統治者之爪牙，不能代表會員利益，自本市光復以還，於三十五年度中，在市政當局督促之下，組織人民團體者，有如雨後春筍，并均呈經本市政府核准備案，其中除一部有關農工商之團體，已分別在工商農林兩章述及外，茲列自由職業團體，工人團體與其他團體三表於後：

(一) 彰化市自由職業團體一覽表

名 稱	主 持 人 姓 名	會 員 數	成 立 年 月	現 況
教 育 會	理事長 古 藹	三五	三五年三月	會長本為吳恭因調省出缺三六年三月改選古藹
醫 師 公 會	理事長 李 君 曜	五	三五年三月	
齒 科 醫 師 公 會	理事長 賴 通 堯	九	三五年二月	
藥 劑 師 公 會	理事長 洪 火 木	五	三五年三月	
助 產 士 公 會	理事長 吳 省	七	三五年八月	

護士公會
 當務理事 張芳子
 三三五年三月

(二) 彰化市工人團體一覽表

名	稱	主 持 人	會 員 數	成 立 年 月	現 況
彰化市郵務工會	土 木 泥 水 業 工 會	理 事 長 周 媽 全 理 事 長 謝 焜 煌	三 十 三	三 三 五 年 八 月	本市各種職業工會及產業工會現正積極籌組中預定三十六年五月以前組織完成並成立總工會

(三) 彰化市其他團體一覽表

名	稱	主 持 人	會 員 數	成 立 年 月	現 況
婦女會	人 民 自 由 保 障 委 員 會	理 事 長 賴 雅 主 任 委 員 吳 荷 秋	一 百 一 十 三	三 三 五 年 四 月	理事長初為李香皂後辭職改選

第二十章 治安

第一節 警察局業務實況

本市治安由本市警察局負責，唯以光復之初，百端待舉，不得不視實際之需要，分別緩急，逐次推行，故所有業務實況，均着重於基礎之樹立，且當時民氣激昂，從前對臺人施以高壓手腕之日籍員警，攝於人民之憤恨，不復能行使其職權，而我國員警又以人員不充，未能發揮力量，故在過渡期間，警察業務，無形停頓，且當日人投降之際，武器隨便遺棄，散失民間，因之宵小之徒，乘機活動，地方秩序，不免紊亂，斯時改組前之警察署，乃先從事收繳日本法團及民間槍枝，暫時保管，一面獎勵人民檢舉，以杜私藏，經此收繳之後，地方秩序稍見安定。

收繳日本法團及民間武器統計表

名	稱	單位	數量	備	款
三八式步	兵槍	枝	六		

遠	短	短	獵	空	指	日
藤式輕機關槍	短槍	短槍	獵槍	空氣槍	指揮刀	日本刀
／	枝	發	枝	／	把	／
三	八	二九	二四	三	三五	一四四

迨至三十五年三月一日，本市警察局正式接收前警察署改組成立，鑒於安定秩序首須明瞭戶口動態，乃着手戶口調查，至五月間，奉令將戶口調查工作，完全交區公所辦理，乃派員警協同區公所辦理戶口清查，此後與區公所連絡，經常辦理戶口異動登記，然斯時地方上仍有少數莠民，即俗稱流氓之輩，平素持強逞兇，欺侮市民，致使人心不安，商業蕭條，影響治安，至深且鉅，適本省警備總司令部創辦訓導營，收容無業遊民，施以嚴格訓練，以期化

奉爲良，警察局乃於五月二十七日發動全體員警，從事逮捕，計獲十七名，均於五月卅一日解送臺北勞動訓導營管訓，自此地方安謐人心安定，而商業亦見繁榮矣，惟是光復以來，各工廠因破壞尙多未能開工，以致工人失業日增，亦爲治安上一大隱憂經市府舉辦失業登記，設職業介紹所，以資救濟，又舊貨業商，其收買貨物難免有來歷不明之品，無形之間，足以助長竊盜之風，故亦予以登記管理，計核發許可證者四十二家，又關於人民自衛槍枝之登記給證，警局現正公告辦理中，凡此種種，均屬維持地方安寧秩序之基本措施。

第二節 刑事與違警案件之處理

違警及竊盜案件之發生，均經隨時處理或嚴緝，截至九月止，其處理違警案一六五件，其中以整理市容取締攤販案爲最多，佔總數百分之四十強，竊盜案發生三二〇件，破獲者二五二件，其中以一月份發生最多，計一四八件，幾達總數之半，未能破獲者亦以一月份爲多，計有四〇件，蓋當一月間，地方秩序失去常態，而警察力量不能發揮所致也，近頃，警局派赴刑事警察訓練班受訓員警業已結訓，今後刑事警察必能加強其力量，而使不法之徒，盡皆受法律制裁，藉以減少案件之發生，茲調查統計司法案件如下：

彰化市警察局三十五年一月份至九月份處理司法案件統計表

月份	類別	項目	目	發生數	破獲數	發生數與破獲數之百分比	備攷
一月	刑事	竊	盜	一	一	百分之五	
二月	刑事	詐	欺	四	四		
三月	刑事	傷	害	三	三	百分之七十五	
四月	刑事	詐	欺	二	二		
五月	刑事	妨	害	二	二		
六月	刑事	妨	害	一	一		
七月	刑事	妨	害	一	一		
八月	刑事	妨	害	一	一		
九月	刑事	竊	盜	三	三	百分之七	

五	六	七	七	七	七	七	七	七	七	七	七	七
月	月	月	月	月	月	月	月	月	月	月	月	月
違反行政法令	刑事事件	刑事事件	違反行政法令	調停案件	〃	〃	〃	〃	〃	〃	〃	〃
私宰猪牛	窃盜	窃盜	私宰牛隻	債權糾紛	妨害交通	妨害衛生	妨害他人身体財產	妨害風俗	妨害安寧	傷害	詐欺	窃盜
三	一四	一	一	三	二	四	二	二	三	二	一	一四
三	二	二	二	二	二	四	二	二	三	二	一	二
百分之七十一	百分之七十一	百分之七十一	百分之七十一									

九	九	九	九	九	九	八	八	八	八	八	七
月	月	月	月	月	月	月	月	月	月	月	月
刑事	刑事	刑事	違警	違警	刑事	刑事	違警	違警	刑事	刑事	
案件	案件	案件	案件	案件	案件	案件	案件	案件	案件	案件	
強盜	竊盜	妨害他人身體財產	妨害衛生	妨害風俗	詐欺	傷害	竊盜	妨害公務	妨害風俗	妨害衛生	瀆職舞弊
三	三	一	五	二〇	二	二	二	二	九	一	一
三	一六	一	五	二〇	二	二	二	二	九	一	一
	百分之七三						百分之八七				

第二十一章 消防

本市消防隊，計有大型救火汽車二輛，其他消防器材，尙可應用，惟湏加補充，現正在籌劃中，關於消防隊隊員，僅派有警員五人，担任常備隊員，一旦有警，不敷分配，故不得不有賴義勇消防隊以補人員之不足，現義勇消防隊，於卅五年六月間成立一大隊，人數三百名，於九月底，復就其中挑選九十名，成立獨立中隊，施以技術訓練，以便配合使用機車，至經費來源，係由地方人士募捐集成，現已募到者計有二十七萬元，其餘尙在籌募中。

第二十二章 災 害

本省普遍災害，可分四種：一、風災，二、地震，三、水災，四、火災，本市亦然；唯三十五年度，本市地震雖有而微，尚不為害，水災亦未發生，而風災火災，則相當猛烈。

第一節 風 災

本市常有颱風過境，而以三十五年九月二十五、六兩日災情為最。七月十一、二、三、三日次之，其損失計達台幣六千五百餘萬元。茲誌颱風損失調查統計表於后：

颱風侵襲本市損失概況調查統計表

第一次發生時間：七月十一日至十五日：三日
第二次發生時間：九月五、六兩日

財 產 類 別	分 類		單 位	數 量	價 值 (台幣元)	備 考
	次 數	數 量				
共 計	第 一 次	1	1	1	5,432,200	
	第 二 次	1	1	1	5,600	
	共 計	2	2	2	5,437,800	
財 房 產	第 一 次	1	1	1	11,000,000	
	第 二 次	1	1	1	5,432,200	

		失				損				產			
其他		貨物		運輸工具		器具		機器		牲畜		農林	
第二次	第一次	第二次	第一次	第二次	第一次	第二次	第一次	第二次	第一次	第二次	第一次	第二次	第一次
		件	件	件	件	件	件	件	件	頭	頭	甲	甲
						40,000		100,000		70,000		2,680,000	
20,000,000	5,000,000	11,000,000		17,000,000		110,000,000		5,810,000		2,150,000		29,284,000	29,500,000

失 損 口 人		輕 傷		重 傷		死 亡	
第二次	第一次	第二次	第一次	第二次	第一次	第二次	第一次
人	人	人	人	人	人	人	人
八〇	一	一	一	一	一	三〇	一

第二節 火 災

本市三十五年，迭遭火災四次，（截至編查日止），房屋財產損失，計值台幣二千三百餘萬元；其災情尤以第二次為最，以時值颱風初起，勢不可遏，茲附損失調查統計表於後：

本市火災損失調查統計表

次 數	時 間	地 點	火 災 損 失			備 考
			延燒戶數及 被燒間數	價 值 (台幣元)	傷亡人口	
第一 次	九 月 十八日	快官 一七號	戶數 一	房 屋 財 產 共 計 五〇〇元	死亡 一	均係 市街精華
第二 次	九 月 廿四日	和平路	戶數 一	房 屋 財 產 共 計 三、八〇〇、〇〇〇元	受傷 一	
第三 次	十 月 五日	快官 五二號	戶數 一	房 屋 財 產 共 計 一、五〇〇元	死亡 一	
第四 次	十 月 廿八日	南郭字南 郭六號	戶數 一	房 屋 財 產 共 計 七三〇、〇〇〇元	死亡 一	
共 計			戶數 四	房 屋 財 產 共 計 四、〇三〇、〇〇〇元	死亡 二	

第二十三章 地方風物

本市居全臺之中，山川秀麗，文物輝嶸，名勝古蹟，不乏可供遊覽憑弔者，茲摘錄其尤如下：

(一) 八卦山 八卦山係全臺十二名勝之一，在本市之東，拔海九六公尺，綿延三二、四公里，東界南投，西迄本市東門，南屆二水，北至本市牛稠子。又名望寮，亦名定軍，其所以名望寮者，因內有坑子內山，鹿寮山，番仔井山，而以望寮山爲主故也，至其名定軍之原因，則遠在雍正年間，其時巡道倪象愷，平大甲西社番林武力之亂，乃建亭山上，名山曰「定軍」，名亭曰「鎮番」，郡志謂鎮番時雲即是處也，至嘉慶三年，彰化知縣吳應魁改稱八卦，迄今沿用。八卦山峯巒特秀，奇麗莫匹，茂林修竹，松鬢野卉，頗饒遊覽之勝。洎自日人統治後，更銳意整理，開闢草萊，培植林木，大興土木，鋪築山路，前者如建造卦山瞭望臺，卦山溫泉，卦山館，運動場，所謂御遺蹟地，神社等；後者如以水泥修造上山汽車路，加濶路面等；於是增景添勝，幡然改觀，來彰游覽之士，乃絡繹於道矣，現市府計劃於三十六年度將整個八卦山，重加整理，修建已燬之卦山溫泉，修築山上道路，培植森林，並徹底剷除遺蹟地神社等故址，美化全山，使成爲一大公園。

(二) 卦山展望台 該台矗立於八卦山高九六公尺，三〇之峯巔，建築壯偉，風景極

佳；登臨四望，西矚重洋；鹿港之風帆爭飛，東眺崇山；能高之峯巒隱之，北瞰臺中，南顧嘉義，遠瞻近視，襟懷豁展。按該台共二層，第二層頂，築有球形小屋，專供觀察天體，前置反射式天體望遠鏡一座，係購自日本京都帝大，可攝取星雲照片，曾一度携往蘇門答臘，以觀察日蝕，戰爭期內，爲日軍移去；該臺亦被日軍利用爲防空監視所。卅五年九月下旬，又爲颶風吹去球形屋頂，現擬加以修葺，改名望海亭。

(三) 卦山館 位居八卦山巔北坡，佔地四十坪，舊日政府，以工程費六千餘元，於民國廿一年興造之。建築形式，係純粹日本式之別墅。戶牖軒豁，佈置雅靜，室內備書畫棋枰，入室清幽，塵囂盡祛。憑窓游目，遠矚全邑之形勝，近瞰一市之人烟，松竹參差，山卉爭媚，恍入畫景。現市政府用作招待所，本省陳長官十月中旬出巡各縣市時，曾一度駐蹕於此。

(四) 卦山溫泉 民國廿二年，舊日市府撥工程費貳萬柒千元，建造市營公共溫泉浴場於八卦山巔，佔地一七三坪，自六月興工，九月完竣，是月廿八日舉行揭幕典禮，同年十月一日起，正式開始營業，遠近往浴者頗衆。嗣於廿三年，又增築家庭浴室四間，以及休息所，共計十五坪，並以經費五、〇〇〇元，改裝火鍋，馴至設備漸臻完善，慘罹火災，房屋，生財，全部焚燬，前日政府曾籌集三萬元基金，擬重行修建，後以戰事而中止，現市府已積極計劃，加以修理，俾復舊觀，可望於三十六年上半年完成。

(五) 公 園

原名彰化公園，光復後改名中山公園，位於八卦山之下，民國六年開闢，面積四萬餘坪（十三甲六四二），池塘假山，獨擅勝景；內有蓮塘，曲折多緻，佔地四百餘坪，每屆夏季，紅白睡蓮盛開，叱葩含苞，與碧波相輝，芬芳馥郁，入鼻欲醉，又滿栽榕樹，連霧，龍眼，椰子等各種熱帶樹，蒼翠蔥鬱，濃蔭密茂，加以奇巖怪石，奇花異卉，錯雜其間，幽雅壯麗，兼而有之，并有精緻之休息亭，與石橙，可供游憩，誠為市民唯一調劑精神之場所。

園內尚有古井二口，一名古月井，係前居民李氏園中，湧出泉，甘而且多，人爭汲之，時邑令胡公，乃捐俸購之鑿為井；一名紅毛井，泉有數穴，味亦清甘，但吝於出，汲者每環井以俟之，故老相傳，以為紅夷故井云。

(六) 忠 烈 祠

在八卦山麓，現中山公園南邊，前臨公園，後依卦山，環境幽美，允稱一絕。祠宇宏偉瑰麗，一見有莊肅之感，奉祀古今忠烈，共有神位一百四十三座，扁額聯對，琳瑯滿目，皆出之本省俊彥手筆，該祠原係武德殿，民國廿年三月，舊日市府以工程費四萬三千元興造，光復後，市府於三十五年八月卅一日，重葺竣工，改為「忠烈祠」；九月三日，又隆重舉行奉安典禮。今經常開放，以便游覽者之瞻仰，其旁節孝祠，亦為本省中部有名之祠宇。

(七) 中 山 堂

原名公會堂，舊日市府以工程費三萬九千八百二十元，於民國廿

四年四月興造竣工，以備公衆集會之需。其宏大寬敞，爲市內數一數二之現代建築物，約可容千餘人。民國卅四年十二月十九日，遵長官公署令，改名「中山堂」。市府現訂有使用辦法，民衆可以自由租用。中山堂亦位於八卦山麓，在中山公園偏北，與忠烈祠遙遙並峙也。

(八) 游 泳 池

游泳池築造於中山公園內，面積二百坪，此外尚有辦事處八坪，休息室四坪，廁所坪半。其容水量爲一千三百立方公尺，耗資四千元，於民國十年興建，戰時被炸，損害頗重，現市府重加修葺，已煥然一新。

(九) 孔 子 廟

在本市東區孔門路，清雍正四年知縣張鎬建，亦即前彰化儒學堂也，是爲全省有數之廟宇，中大成殿，東西兩廡，前甬道，戟門；又前櫺星門，泮池；砌以圍牆，東爲義路，西爲禮門，殿後崇聖祠，右鄉賢祠，左名宦祠；再右爲明倫堂；殿宇雄偉，一時曾極輪奐之美。光復前，慘遭轟炸，雖未全燬，然瘡痍滿目，不勝今昔之感矣，惟春秋二祭，祀典不缺也，民國卅四年十一月，本市地方士紳，暨寺廟管理委員會，釀資修葺，因經費支絀，未竟全功，現市府已撥款修理完竣，廟容一新。

(十) 南 瑤 宮

一名媽祖廟，在本市南郭大埔四三六號，殿宇宏大高敞，畫棟雕梁，富麗講皇，極盡壯觀，遐邇馳譽，該宮建於乾嘉年間，初名媽祖宮，後改南瑤宮。奉祀天上聖母，俗傳神姓林，靈著卓顯，與北港之朝天宮並稱「靈地」，每年三月廿三日爲神誕，善男信女，絡繹於道，尤稱熱鬧。年入三十餘萬元，由此可見香火之盛。

(二) 開化寺 在市北區中華路，清雍正年間，彰化知縣談經正募建，正殿祀觀音菩薩，故又名觀音亭；左右壁上，塑十八羅漢像，寶相壯嚴，裝金燦然，爲佛地生色不少。

(三) 鄭成功祠 距南瑤宮十數武，祠分兩進，其殿宇高敞，雖少遜於南瑤，而環境清幽則過之，祠中上塑延平武裝像，旁配仲神，神情婉然。

第二十四章 地方風俗

本市先世，多係由閩之泉漳移殖者，其風俗習尚，雖經日本統治五十年，仍襲祖國傳統，而民風淳樸，克苦耐勞，尤為特点，茲畧就其民俗習尚，分別概述如次：

(一) 服 飾

彰化地當全臺之中，故寒次於淡水，重裘可以不御；熱次於嘉義

，紗葛亦穿不多時，其衣服之質料，則受日人影響，多人造絲織品，不耐久著，光復前，均

仰給於日本，邇來市上所售質料，除一部份存貨外，大率已從內地各省輸入，以棉織品較多，而銷路亦廣，至於羊毛織品，則貨少而價昂，自日政府時代即然也。關於服裝之式樣，老者與年青人有別，年在五十歲以上者，係前清餘民，男多服漢式衫褲，然袍褂則少，僅於婚禮大典，偶或一觀，通常則絕無僅見，女則裙衫，與內地各省，無多大差異，年青人則競尚歐化，男子以西裝為常服，鮮有服長衫者，而女子則大都衣西式短衫裙，輕便美觀，頗適宜於亞熱帶之自然環境，尤以重裝，已脫略古老窠臼，全採歐式，能增孩童活潑快樂之態，然其對服裝之觀念，則多變遷；光復前喜著和服，現則競尚裙衫旗袍，亦時流之所趨也。冬日，男子以往多戴碗帽（即內地之小瓜皮帽），近年來則轉用呢帽，打鳥帽；夏日則以麥桿帽，或本地產之大甲草帽；惟勞働界，則無論農工，不分冬夏，慣戴竹皮笠。至於鞋履之屬，一如外省各地所用之布靴鞋等，形式亦無異，唯皮革製品較少，秣則無分男女，大都不穿，以

天熱地濕，風氣候有屬，頗爲經濟，於雨天尤好穿木屐，屐分兩種，一日本式，濶大於腳，屐上以布屨交叉，着時納入指縫，一臺灣式，大小與屨等，首屐橫以皮條，近世以來，市民什九喜御用之，現政府已有明令勸告勿得穿着，但習慣已久，一時尙難盡廢，此外老年婦女，尙有纏足者，蓮船三寸，御以鳳頭繡花鞋，手持鳩杖一根，巍巍然迤邐而行也；然四十歲以下之婦女，已無纏足者矣，至於婦女飾物，諸如簪釧之類，亦與內地彷彿，民國廿三年，日人曾下令收購民間黃金，故一時金飾絕跡，光復後，一般來臺人士，大都戴有金戒一枚，邑人競效之，而鬪秀碧玉，亦喜於胸前衣外，懸掛金質或銀質雞心以爲美，然普遍則以銅質渡鏢者爲多，至於婦女髮，流行而普遍，馴至担挑背負者，無不垂髮其髮，童女年事稍長，亦無不效之。

(二) 飲

食

市民飲食，其烹調方法，與福建漳，泉等地相類，甜味甚濃，多

湯，爲其特点，曩昔因日人統治故，不乏日式調味，然不合邑人口味，光復後，已不常見矣，然普通宴客，則以菜多爲勝，嘗上菜多至數十道者，唯不以飯終耳，市民每日三餐，大概一粥二飯，貧者二粥一飯，或食蕃薯等耐飢之物，葷菜則稱家之貧富。市內飲食店，現有大小五十一家，雇有年輕女子，招待顧客。檳榔爲散瘴之物，不分貧富老幼，嗜此不疲，近因嚼者口齒紺紅，頗碍觀瞻，除四五十齡以上之人有此餘習外，已漸次消滅。又酒類在日政府時代係屬專賣，市上所售，皆自日本輸入。本省產者，以凱旋牌一種之品質爲最佳；現在則有省公署專賣局之酒類應市；市民家釀老米酒，前被禁絕，現有偷製者，至於紹興，鎮江，

惠泉，高粱燒等酒，則已鮮見。至於煙類，市上售有土製香煙，消費量頗巨，年青人大都有此嗜好，大有人手一枝之概；而外來之香煙，亦充斥市場，浸浸乎有喧賓奪主之勢，但價格昂貴，邑人認爲貴重品，吸者較少。至於老年人，則多抽本作旱煙，仍承祖國遺習也。唯婦女無論貧富，除娼妓待應生外，抽烟者絕少，習慣至佳。

(三) 居 住 本市居室，可分三種：

一、日本式之住宅，多爲平房，建築精緻小巧，屋角庭前，雜蒔花木，掩映於四週短牆之間，頗能襯托屋宇之玲瓏雅美。內部分間，亦見巧思，客室臥房，以及廚房廁所，配置構造，均合經濟原則，且門窗甚多，光線空氣，俱極流暢，又爲其特色。此類房屋，大都爲日產、市營住宅，以及公務員宿舍等，祇佔全市居室百分之三強而已。

二、現代化之洋式屋宇，式樣採歐美型，各部構築，亦較合穩固衛生原則，其建築材料，大多採用鋼骨水泥，以及堅實木材，彰地僅有此種建築四五座，類係巨賈富紳之居室，及機關銀行之辦公室。

三、與福建古式相似之大廈，此種房屋，中產階級以上多築造之，市區內較多。其屋頂橫樑成曲尺形，作馬背狀，兩端突高，有如燕尾，大門柱間，彫漆「金銀珠玉滿堂」或「寶物輝煌別有春」等聯句。院落廳事之構築方式，頗爲宏敞。至於中下階級暨貧苦市民，其建築材料爲竹木並用，屋上蓋遮椽簷，四週牆壁甚厚，而屋宇之大小好壞，皆視其經濟能力爲轉移，

綜合言之，此種居室，夏季居住，頗感涼爽，惟門窗少而又小，採光透氣，兩俱不暢，實不合衛生，現已在逐漸淘汰中。

此外商店用屋，型式與建築，普通多似上海虹口區之店戶式，不甚高大，多二層樓之建築，各店臨馬路之舖面前，皆預留有走廊式之人行道，寬可六七尺，夏季或降雨時，行者便之。

(四) 婚 姻

邑人祖先，率皆來自閩南，故婚喪禮節，習俗相沿，頗多相同，舊式婚禮，需經過議婚，行聘，親迎等程序，雖不盡遵六禮十日之古禮，但要亦不脫其餘意，茲分別述其梗概如下：

一、議婚，凡議婚，媒氏送女庚帖於男家，書其生年月日時，送後三日內家中無事，然後訂盟，間有誤毀器物者，即改卜，雖寓「問名」遺意，但迷信之舉也。議婚之前，女家每遣人視男家，並覘婿名，曰「探家風」。

二、行聘，納聘曰納采，用婚啓，往復簽署「納幣之敬」，聘金則多無定數。訂盟用庚帖及金銀釧，名曰「文定」，富家則加綵幣，名曰「禮盤」。

三、親迎，請期祇用柬，并日課送女家，必另具儀，曰「行茶」，無力者，從省不用。親迎前數日，男則卜吉而冠，拜祖先父兄賓長，女則教以拜跪進退獻於舅姑之禮，謂之「教茶」。至期則張燈結綵，婿沐浴盛服，父率以告拜祖先後，即各乘輿，鼓樂鳴鑼，前往女家迎娶，女家則於男家父子到達後，先行家長會面禮，嗣於新行娘冠笄禮，及梳飾完畢後，即偕往男

家行交拜合巹之禮。於是婚成。

此項婚禮，尙盛行於民間，至於一般接受現代文明之洗禮者，已漸漸改良簡化矣。

(五) 喪

禮

喪禮亦係照五服親疏爲守孝標準，父母之喪，服麻百日，服孝三

年，祖父母及伯叔，則均服麻四十九日，唯祖父母喪，尙需守制滿足三年也。又於左膊縛繩或布條，以其顏色，爲別親疏，父喪色綠，母喪色黃，佩一週年，但母喪於期滿後，尙需換以紅色。茲將殯殮等，分別畧述之。

一、殯殮，父母疾篤，即另置床於堂，謂之「搬舖」，既絕，乃擗踊而哭，遍訃親友，結魂帛，豎銘旌，置靈座總幃，功緦之親俱至，乃成服，食時上食，哭無時。又延僧道誦經，曰「開冥路」。三日而殯，則梳髮沐浴含飯，襲以衣，設座中堂，備物以祭，謂之「辭生」，既畢，乃扶柩床以殮。既殮，憑棺而哭，親友鄰近者，常服到門拜柩，謂之「問喪」，主人辭。開弔於朔望，女婿祭於三旬，七七之後，親友畢至，止弔，又延僧禮懺，弄鐃打地獄，還庫錢普渡，曰「資冥福」。百日乃卒哭，除靈謝弔，分胙於弔者，謂之「答紙」。除靈日，收魂帛於匣，祭奠乃啓之，擺上食，期而小祥，再期而大祥。凡朔望，朝暮奠哭，禮猶素服也。靈座宜除於大祥之後，彰俗或五旬，或七旬，或旬日，更有短至三

五日者。

二、入葬，凡葬於卒哭之後者，前三日舉哀，設朝夕奠，名曰「開堂」，親友畢弔，名曰「辭

堂。厥明，柩就車爲蓋，結以五綵，魂轎香亭之屬畢具，親朋白衣冠送之，或祭於道左。既葬，題主設祭而返，親友拜迎於道，謂之「接主」。至家設坐以祭，親朋吉服請人拜。三日至墓謝土，謂之「收灰」。

日政時代，曾提倡火葬，雖有實行者，但爲數頗少，居民因習俗相沿，以致未能成風爲可惜耳。

三、祭祀，凡祭於宗祠者歲二次，春分冬至而已，祭畢飲福，彰化聚族而居者，不過數姓，故宗祠家廟尙少，即有鳩金建祠者，凡同姓者皆與焉，不必同支共脈也，無宗祠者各祭於家。

家祭一年凡數次，自忌辰以外，元旦，清明，三月節，端午，中元，冬至，除夕皆祭。泉人日中而祭，漳人質明而祭，前者祭以饌品，後者有用五牲者。

(六) 娛 樂 過去本市之娛樂，音樂有南管、北管之別；在北管之中，有名大

戲者，與京班相似，其偶或演出而非以爲職業者，則名子弟戲，此外更有歌仔戲，爲新竹一帶所流行之採茶戲改進而來，其戲情多採白玉嬌，西廂記、紅樓夢等小說之材料。近歲以來，西洋之音樂歌唱舞蹈，年青邑人，什九好之，且有嫻習者，故家庭中置有西洋樂器者，如鋼琴，風琴，洋琴，六絃琴，提琴，凡啞鈴等，更數見不鮮；本市現有音樂歌唱團體一，舞蹈團體一，學習研究之興趣，頗爲濃厚；其他如歌舞話劇等等，一般市民，亦漸能欣賞，至

其他體育運動，競賽等，亦頗盛行。

日人爲採取娛樂方式，以推行其「皇民化」宣傳，故對於戲院劇場之興建，積極加以提倡，目前市區內已有戲院二座，除偶或演出話劇，歌舞，以及本地戲外，經常放映電影，故本市之電影事業，已將成爲大衆化，平民化之娛樂，而爲市民之一大精神食糧。

(七) 宗 教

市民之神權觀念特盛，而崇奉媽祖，尤爲普遍。至於一般之宗教信仰，以儒釋道三教爲多，其他如基督教，齋教，神明會等次之。寺廟種類紛歧，名目繁多，而供奉偶像，除基督教與齋教外，尤爲錯雜，嘗合儒釋道三教而共祀於一廟者。現轄內寺廟六五，齋堂五，宗教團體三五，寺產總額甚巨，每年迎神，賽會之消費，如媽祖會，孟蘭會，打醮，放水燈等，實糜費不貲。七七戰後，日舊市政當局，在市內組織彰化市信仰淨化委員會，統一管理寺廟財產，光復後，改稱謂寺廟管理委員會。

第二十五章 旅社與餐館

本市向爲一文化古城，光復後，又爲省轄市之一，名勝古蹟頗多，（已詳上章地方風物）尤爲本省中部唯一遊覽之地，且在交通便利之條件下，非但商旅輻輳，而名宦閥秀，遊踪日多，是以本市旅社與餐館相互發達，全市計有大小旅社十六家，大小餐館五十一家，茲列設備較佳之旅社，與乎較大餐館一二於後，以介紹於蒞彰人士，俾資方便云爾。

彰化市旅社一覽表

（較小者不列）

名稱	地址	備註
臺灣旅社	彰化市成功路	備有食堂
迎賓館	彰化市中山路（中山堂斜對面）	備有食堂
中央別館	彰化市八卦山上	現在暫停營業中
中央旅館	彰化市光復路	火車站前
八卦園	彰化市光復路	火車站前

彰化市餐館一覽表

(較小者不列)

名稱	地址	備註
招仙閣	彰化市光復路(火車站前)	
醉鄉	彰化市中正路	
東園閣	彰化市成功路	
梅香酒家	彰化市中華路	
紫烟莊	彰化市光復路	此係咖啡館
三樂飯店	彰化市和平路	兼備咖啡館

第二十六章 黨團現況

第一節 中國國民黨

本省尚未成立正式縣市黨部，僅就各縣市，成立黨務指導員辦事處，本市於三十五年六月間成立，暫就本市中山堂樓上一部辦公，組織甚小，一切黨務工作尚待開展，茲將其現況列表於後：

彰化市黨務現況調查表

所屬單位	組織		情形		所屬黨員人數	
	單位主管人名	組訓執行委員	成立日期	未辦理入黨手續者	已領黨証者	合計
第一區分部	楊老居	宣組訓執行委員	三五、六、式	九	二	三
第二區分部	杜錫圭	候補宣組訓	三五、六、式	二	六	七
第三區分部	陳英芳	〃	三五、六、式	三	六	九
第四區分部	林篤勳	〃	三五、六、式	一〇	七	一七

全市黨員人數	第五區分部	王	墨	〃	三十五、六、三十一	二	七	八
	第六區分部	李	禮	〃	三十五、六、三十三	九	三	三
全市黨員人數	第七區分部	蘇	總	〃	三十五、六、三十三	三	〇	三
	第八區分部	陳	謨	〃	三十五、六、三十三	〇	〇	〇
全市黨員人數	第九區分部	顏	敦	〃	三十五、六、三十三	三	六	九
	第十區分部	劉	素	〃	三十五、六、三十三	〇	二	三
全市黨員人數	第十一區分部	王	玉	〃	三十五、六、三十四	九	一	九
	第十二區分部	蘇	霜	〃	三十五、六、三十四	〇	一	三
全市黨員人數	第十三區分部	魏	萬	〃	三十五、六、三十五	三	一	〇
	第十四區分部	李	崎	〃	三十五、六、三十五	〇	八	三
全市黨員人數	第十五區分部	王	炎	〃	三十五、六、三十五	七	二	九
	第十六區分部	戴	中	〃	三十五、七、十	八	二	九
全市黨員人數	第十七區分部	林	熙	〃	三十五、八、十三	三	五	八
		斌	流					
三十一人								
黨員與全市人口比率								
0.5%								

第二節 三民主義青年團

三民主義青年團，於光復之初，設立彰化社會服務隊，以賴通堯氏為正隊長，呂俊傑氏為副隊長，服務隊下分設八分隊，其時之系統如下：

三民主義青年團
中央直屬臺灣區團

臺中分團彰化社會服務隊

- | | | | | | | | |
|-------|------|------|------|------|------|------|------|
| 彰化市分隊 | 和美分隊 | 秀水分隊 | 鹿港分隊 | 福興分隊 | 線西分隊 | 芬園分隊 | 花壇分隊 |
|-------|------|------|------|------|------|------|------|

三十四年十二月為籌備彰化市分團起見，乃成立彰化團務辦事處，暫就轄於臺灣區團部臺中分團籌備處，辦事處主任為本市人石錫勳氏，地域以本市為主幹，另包括臺中縣之彰化區，員林區，北斗區，竹山區，新高區；辦事處下設區隊一個，而服務隊則於三十五年二月，改組為社員連絡站，閱三月乃歸併為區隊，茲調查其團務狀況如次：

彰化市團務現況調查表

合計團員	第五分隊	第四分隊	第三分隊	第二分隊	第一分隊	彰化區隊	所屬單位		備註				
							組	織					
六〇人	副正 許銀鐘 楊燕飛	副正 盧火炭 張啓宗	副正 王扶桑 陳進堆	副正 李經輝 賴榮	副正 盧鵬飛 吳進發	區隊長 賴榮 副隊長 盧鵬飛	單位主管人姓名	員人	已入團未領証者	已領証者	合計		
	三〃	三〃	三〃	三〃	三〃、三	三〃、三	日期立						
												下轄五分隊	

第二十七章 行政組織

第一節 機構

本市於民國三十四年十一月，由臺灣省行政長官公署正式決定為省轄市，本市因依照省轄市組織規程，成立市政府，下轄警察局，稅捐稽征處，衛生院，區公所四，國民學校七，初級中學一，總計公教人員約五百餘人，茲分別表列各組織如下：

彰化市政府組織員額表

秘書			總計	科室別	員職別
文書股	機要股	小計			
			一	市長	市
		一	一	主任秘書	主任秘書
		二	二	科長	科
			六	會計主任	會計主任
			一	督學	督學
			一	指導員	指導員
			一	技兼士長	技兼士長
			七	技士	技士
一		二	二	股長	股長
四	一	七	三	科員	科員
三	一	四	四	事務員	事務員
四	一	五	九	雇員	雇員
				合計	合計
三	三	三	三		

會		科 政 地			科 設 建				科 育 教			科	
歲 計 股	小 計	地 籍 股	地 權 股	小 計	交 通 股	土 木 股	工 商 股	農 林 畜 產 股	小 計	社 會 教 育 股	學 校 教 育 股	小 計	財 產 股
				一					一			一	
	一												
												一	
					一				一				
						三		三	六				
一	三	一	一	二	一	一	一	一	三	一	一	二	一
一	一		一	一	一	一	一	三	六	三	二	四	
一	四	二	一	三	一	三		一	五				二
		二		二	三	二	一		六				
三	九	五	三	九	六	一〇	三	八	二八	三	三	八	三

第二節 人事

本市人事，完全依照省公署人事法規辦理，全市公教人員，均經長官公署核委，茲列本市主要職員一覽如下：

彰化市政府暨所屬主要職員一覽表

(卅六年四月調查)

機關名稱	職別	姓名	籍貫	備考
彰化市政府	市長	王一馨	江蘇	
〃	主任秘書	孫世優	浙江	
〃	秘書	金祖康	浙江	
〃	〃	王逢源	福建	兼機要股長
〃	總務科長	李君晰	臺灣	
〃	民政科長	丘漢春	福建	
〃	財政科長	曾江橋	臺灣	

〃 〃 〃 〃 〃 〃 〃 〃 〃 〃 〃 〃 〃

戶政股長	行政股長	統計股長	人事股長	事務股長	宣導股長	文書股長	技士兼交通股長	指導員	暫兼代會計主任	地政科長	建設科長	教育科長兼督學
黃清溪	沈滿清	楊美南	王山	陳火	呂四	李崎	劉海	林耀南	張樹生	陸昭	李榮東	洪水柳
臺灣	臺灣	福建	臺灣	臺灣	臺灣	浙江	臺灣	臺灣	臺灣	浙江	臺灣	臺灣

兼市立圖書館長

暫兼兵役股長

〃	〃	〃	〃	〃	〃	〃	〃	〃	〃	〃	〃	〃
歲計股長	地權股長	地籍股長	土木股長	工商股長	農林畜產股長	社會教育股長	學校教育股長	財務股長	稅務股長	財產股長	合作股長	社會股長
張	關	張	甘	林	張	魏	陳	周	曾	張	蔡	劉
樹	天	清	仲	炳	金	萬	水	子	江	逸	五	頌
生	河	安	昌	垣	朱	松	波	欽	橋	中	福	堯
臺	福	臺	臺	臺	臺	臺	臺	臺	臺	江	臺	江
灣	建	灣	灣	灣	灣	灣	灣	灣	灣	蘇	灣	蘇

市立女子商業職業學校	〃	〃	〃	彰化市稅捐稽征處	彰化市衛生院	〃	〃	〃	〃	彰化市警察局	〃	〃
校長	第三課長	第二課長	第一課長	處長	院長	第二科長	第一科長	督察長	主任秘書	局長	特種會計股長	普通會計股長
王守勇		劉金臺	王錫蓮	許緯明	詹漢庚	丁朝元	張純青	沈寶通	楊可民	王厚才	劉明經	楊子寬
遼海		遼海	遼海	遼海	遼海	浙江	江蘇	浙江	福建	湖北	四川	臺灣

快官國民學校	大竹國民學校	阿夷國民學校	平和國民學校	南郭第一國民學校	民生路國民學校	中山路國民學校
校長	長	長	長	長	長	長
張清波	張清機	吳江水	顧瑞堯	林水榮	鄒茂淋	張銀坤
臺灣	臺灣	臺灣	臺灣	臺灣	臺灣	臺灣

第二十八章 施政簡報

第一節 施政綱領

關於本市政當局三十四、五年度施政綱領，計分四點，(一)起用本地人才，(二)推行民主政治，(三)完成都市建設，(四)建立廉能政府，茲摘錄臺灣新生報三十五年五月二十八日新聞一則於左：

彰化市政府施政重點！

盡量登用本省人材！

建設積極，廉能可風！

(彰化訊) 彰化市政府首次記者招待會，廿四日上午九時在市府大禮堂舉行，由王市長一塵躬自主持，到市府秘書金祖康，總務科長李君晰，財政科長許煒明；建設科長李榮東，教育科長洪水柳，警察局長王厚才，警察局主任秘書楊可民。暨市府有關各股長各報通訊社等記者二十餘人，由王市長簡單致辭後，詳細報告市政，其大意如下：本人到任迄今五閱月，遵照長官大方針，確立市政。

一、起用本地人才——本人施政首重起用本地人材，履新一小時內，即甄拔洪教育科長，

李建設科長二位本省人爲科長，迄今市府五科科長中，本地人佔三科，本地人股長十七位，佔六分之五，總計市府職員百分之九十爲本省人，僅百分之十爲外省人，科長佔五分之三，將來秘書與將增設科長一人，如本地人材可任用，亦願延聘，比日人時代之本地人佔百分之六十，且多屬下級員工，真是不覺聞日而語。

二、推行民主政治——本人甫下車，即設立市政建設協進會，並通令區公所警察局合法保障人權。四月一日成立市參議會，開本省縣市參議會先河，下月初擬開民衆懇談會，由本人主持，并續開里民大會，以期貫徹民意。

三、完成都市建設——中正路着手築造，工程費一百三十萬元，六月中積極進行，工人以本市失業者優先採用爲原則，其他中山，中華，和平，光復各路，亦施行整修，自來水水源亦修理完竣，本年旱期給水無虞，下水溝均一一疏通，擬訂本市五年經濟建設計劃，遵限至七月中即可作成方策。

四、建立廉能政府——以經濟公開爲原則，公務員須廉且能，徹底肅清楷油弊風，市府所屬機關均能遵守，值得稱慶。

五、清查戶口——其結果彰化市人口，男二八、八八六人，女二九、〇九一人，計五七、九七七人，女多於男二〇五人，王市長報告後，由李總務科長代表本省人致謝辭，洪教育科長報告教育現狀，就學比率百分之八十，明年可望達成百分之百，次各記者對市長質問

關於此次設縣感想，市長回答如次：本人絕對服從長官，在省轄市現制度中，縣之縣址，當然要在縣所轄地域定之，蓋縣市均爲省直轄者，各有各的地域，至市民之個人行動，市長不能作左右袒，祇有服從中央，遵照上司命令而行，十一時始告散會。

第二節 施政實況

本州市政，當戰爭破壞之後，萬端待興，修道路，整市容，查戶口，推行國語，訓練公民，尤爲急要之圖，然在此短短一年中，經市政當局之努力，已顯有長足進展，茲摘錄本省各大報之輿論批評，以觀一般。

一、關於成立參議會，據新生報三十五年四月二日，日文版以大字標題「民主政治之第一聲」，「彰化市成立參議會爲本省之魁」，茲譯全文如下：（彰化）彰化市首次參議會，爲本省各參議會之魁，業於昨（四月一日）成立，是日上午十時在中山堂舉行成立典禮，到來賓多人，王市長暨市府各科秘書議員等均全體出席，會場右側佈置女子中學之音樂隊，爲欲旁聽之一般市民，擁擠異常，幾無立錫之地，盛況空前，實因此爲全省民主政治之第一聲，至時，鳴砲三聲，由王市長領導，行禮如儀，即席報告設立民意機關之經過，繼由來賓相繼致祝詞後，在樂聲悠揚中禮成，中午王市長歡宴全體參議員，下午二時改在市府大禮堂舉行第一屆參議會，先行選舉正副議長，結果李君曜當選議長，吳石麟當選副議長，旋由王市長

臨時動議，以參議會名義，電蔣主席，陳長官，周民政處長致敬，在滿場鼓掌喝采聲中，致通過後，市府各科室工作報告，至下午五時，第一日會議，於焉告畢。

（彰化訊）本省設立各級民意機關，自前月起，由民政處積極推進，昨（一日）彰化市成立參議會，為本省最早之一個，周處長鑒於意義深重，特發祝電，其文意如次（從略）

中華日報四月二日中文版載，（本報訊）彰化市參議會，於本月一日上午十時，在中山堂舉行成立典禮，由王市長一嚮主持，到參議員暨各界代表三百餘人，全市懸旗誌慶，情況熱烈，中午王市長宴全体參議員，午後接開正式會議，選舉議長副議長，及聽取市府工作報告，聞本省各市縣參議員，已先後選舉，而參議會之成立，尙以彰化市為最先云。

二、關於戶口清查，據工商日報六月八日載稱：（臺灣社）本省自五月起，積極進行戶口清查，業經送誌本報，茲探悉彰化市，嘉義市，臺中市，新竹市，臺中縣，新竹縣等均已先後完成，其中尤以彰化市工作進度最速，該市已於五月二十日辦竣，并將統計圖表，全部編送長官公署（下略）

三、關於興修道路，據新生報三十五年六月十日，新聞版以大字標題，「八年來首次新建設」彰化中正路已開工，「以工代賑救濟失業」其內容如下：（彰化訊）八年來第一次新建設之彰化市中正路鋪裝工程，經數月之擘劃，業已籌備就緒，六月六日上午九時，在彰化站前舉行隆重典禮，到有王市長，及市府各科室主管，參議員，區里長，各界代表等，首由王

市長致辭，來賓祝辭後，王市長躬自舉鍬破土，至十時禮成，聞該工程係彰化土木建築公司承包，實施以工代賑之社會政策，各里失業者，均可向建設科登記採用，工費一百三十萬元云。

和平日報三十五年六月中旬，日文版載稱，茲譯如次：（彰化訊）彰化市政府鑒於交通爲建設第一步，努力興修道路，關於該市中正路舖裝工程興工，業誌本報，茲聞中山路一部，（即彰化公園口至南郭路口）興修舖裝，經已籌集材料，多方整備，現已設計完竣，定於本月十二日由市內土木包辦業者投標，日內即可興工，預計本年八月完成云。

四、關於市容整理，中華日報六月四日載稱，（彰化訊）彰化市警察局爲維持交通秩序，與刷新市容起見，每日輪流派警整理交通，並嚴厲取締攤擔，市容煥然一新云。

中華日報七月十一日日文版載稱：（彰化訊）彰化市政府爲使市容之美化，並以維公共衛生起見，清掃及整理市內因戰爭破壞之瓦礫，并聞當局將以工代賑，用意頗善，已於七月三日開始，真有一舉兩得之美云。

五、其他，人民導報三十五年五月二十七日以「民主政治的表現」！「彰化市開民衆懇談大會」爲標題，其內容如次：（彰化訊）彰化市政府爲增進官民間之感情，並聽取各層民衆對政府之意見起見，定於六月一日上午九時在中山堂舉行第一次民衆懇談大會，由該市市長親自主持，全市民均可自由參加，自由詢問，誠爲民主政治之表現，並爲本省放一異彩。

，茲探誌懇談條項如次：一、關於新政令之解釋事項。二、關於政令之質疑應答事項。三、關於市民對市政應興廢革之意見及希望。四、關於現在市民所感困難之實情陳述等。

人民導報三十五年一月二十七日以大字標題，「彰化市政刮目可待」，「開催第一次市政會議」其內容如下：（彰化訊）彰化市政府爲檢討政務，增加連繫起見，於本月二十一日下午二時三十分在市府會議廳，開第一次市政會議，到各科室主管，提案計二十八件，每案均詳細討論，二十二日上午八時，續行會議，至十二時許閉會，此種會議實開本省各縣市之先聲，市政設施，當可刮目以待云。

工商日報三十五年七月二十五日載稱：彰化市政府於本月二十二日起開始征收田賦，地點在過溝子農會倉庫，現已分送繳納通知單，并宣傳使納稅人自動將稻谷車往該處繳納，能於七月底以前大戶儘先完納者，該府題贈匾額，以資褒揚云。

民報三十五年八月十二日刊載，以「彰化組織完糧流動櫃」爲題，其內容云：彰化市政府對於此次地租征實，爲圖遠方民衆繳納便利起見，特自八月五日至八月二十日之間，派財政人員及糧食檢查人員，用卡車組織完糧流動櫃，出動於各地方，俾納稅者可將實物糧谷，提出繳納該流動櫃，以免搬運之勞，地方民衆咸稱便利。

新生報三十五年八月二十九日載稱：彰化市辦理征實，迄至八月二十二日止，已達三十一萬一千七百二十七公斤，占應征總額百分之八十七，又折征代金部份，已達一百五十萬三千

八百五十九元，占應征總額百分之七十二，聞未征起部份，已自八月二十二日起至九月五日，依照規定加征百分之五遲納金，自九月六日起至九月二十日止，加征百分之十之遲納金云。三十六年一月二十日臺南中華日報登載該報記者林世璋君之彰化市政談，對於本市一年來之設施，有一極扼要之敘述與批評，茲轉錄如次：

一、彰化人抗日最力

彰化是臺灣古縣之一，很有些文物古跡。在本省革命史上，頗負盛名，日本統治者，把它叫做「惡化市」，甚至認為彰化人最可怕！他們所痛恨的「惡化」與「可怕」，就道破了我們彰化同胞曾經反抗統治與壓迫而灑灑無限的血淚！列舉一段悲壯的抗日血史吧：光緒廿一年八月廿八日，日軍向大肚進兵彰城時，當地人民據八卦山死守不降，結果大多慘烈犧牲，之後，日本統治臺灣期間，臺省各地反抗日人團體的份子中，彰化人幾佔三分之一，所以遭受日人拘禁或殺害的也最多，記者走筆至此，不勝感慨，只有謹向彰化抗日殉難同胞，默致敬禮！

由於彰化古縣的歷史傳統，使彰化人有着愛好政治的特質，雖然地區不大，人口不多，（市區總面積六五·六九四七平方公里，人口只有五萬八千餘人，在臺灣九大市區中，居第八位）但人才可不少，地方紳士，風度翩翩，在高唱實行民主聲中，表達民意，檢討政事，儘多勳兒！

彰化是臺中平原的中心地帶，也是腳接北，中，南部的鐵道中心，交通十分便利，但商業上並不很發達。因爲不是港口市區，也非工業區。

二、修路造橋興水利

在錯雜紛繁的市政工作中，要能修起鐵道中心去幹兩三件具體實際而有裨大眾的事，那是最好的縣市父母官，有些主政者做這件，辦那件，再添新計劃，結果都弄不好，實在可惜。

記者和王市長一談談到去年市政工作時，他說：「一般行政不外那番如此，但接收完畢，主要工作應進行戰災復舊，做做水利工程，公共工程，修修馬路和造橋，要多計劃工作，得有人才和經費。」這番話最實際最正經。過去二年在建設部門已經做到的：（一）自來水設施工程，A、修復因水災損壞的坑子內水源地沉澱池，B、水源地填砂二十立坪，八卦山水源地先後填砂兩次，共計八十五立坪。C、修復水道消防栓及架設八卦山專用電話。（二）市產修復工程：A公共浴池和游泳池的復舊，B、修復公務機關和學校。（三）修復下廓橋，竹子腳橋和彰化至荊桐腳間的道路，大竹風管內橋樑，南郭國民學校前橋樑，淨景頭橋樑，南門口橋樑和水尾橋樑等。（四）鋪築大馬路兩條：A、自市子尾橋至車站的中正路，計長一、一六八公尺，厚十五公分，全部用水泥修築，B、中山路南端，由中華路南端迄南郭路爲止，長三〇三公尺，厚十五公分。（五）水利灌溉方面：A設法灌溉後巷子水田，經向該區水利組洽要求配水，結果該地面積二八〇甲，全部獲得灌溉。B、建築彰西區水利工程，

建築水橋一座，於刺桐脚橋邊，長四四公尺，附屬水溝二條，一長二二〇公尺，另一條長五〇公尺，由西門口東西圳水路，使之接續通水，上項水橋及水路建設總工程費五十八萬元，預定卅六年三月底完工。

三、培植樹苗十萬株

王市長表示：「今年除了趕辦準備行憲工作外，還是因應實際環境，着重水利和造林兩件大事：（一）繼續完成去年彰西區灌溉水橋，這工作是重要的，去年七八月間，曾經實地調查水源和水量並勘測水橋和水路，爲了把握斷水時期，所以在去年十二月十五日就趁速興工了。大約本年三月底以前可以告成（工作報告預定一月底完成），尙在計劃中的水利工程：（一）大竹排水路，（二）西門排水路，此外爲奉行陳長官的造林計劃，本年度準備培植樹苗十萬株。雖然是樹樹工作，但也有種種困難，記者翻查該市卅五年度的工作報告，關於造林方面說：「市府直營育苗不够應用，預期卅五年十二月起至卅六年三月春季，可能積極補充。」原因是：A、林務經費不充裕，而物價工價，日漸騰貴，以致工作不能照預定計劃進行。B、戰爭期中各地採種及育苗都告中斷，所以不易購得苗種，而且品質低劣。

四、兩種風浪平息了

在一般人的眼光看來，市長彰化市是件難事，因爲地方的政治興趣太濃厚了，去年時節，開本省新紀錄的參議員罷免議長案，就發生在這裏，鬧得天翻地覆，臺中選治問題也曾經引

起彰化人的興趣，但結果都用政治解決了，而且相當圓滿。記者詢及王一鑾市長在彰化可有特殊困難？他率直說：「市政府和地方人士合作很好，除了罷免議長和臺中遷治風波和平解決外，沒有發生過任何特殊困難。」「地方人士意見，或有不同，但我一向抱公正和好的態度，對地方事不偏不袒，因此官民合作，極爲和洽。」他說到這裏，神情上顯露寧靜而欣慰。

中華民國三十六年四月出版

彰化市概覽 全一冊

非賣品

編輯者 彰化市政府秘書室

發行者 彰化市政府

印刷者 臺中印務股份有限公司

地址 臺中市中正路一〇〇號

645414

上海舊書店
售價0.40