

國民二十一年

工作概況



吳縣第二區區公所刊

上海图书馆藏书



A541 212 0012 9502B



目錄

總理遺像—遺囑

本區大門

本區公民的十大信約

卷頭語

本區沿革

組織概況及系統

區域人口

經費來源

二十一年度行政費歲入預算書

二十一年度行政費歲出預算書

二十一年度事業費歲入預算書

二十一年度事業費歲出預算書

產業概況

副業一斑

借貸

保嬰—卹養—掩埋

調解

平糶(平糶戶數表)

遣送難民

作息鐘

標準鐘

公園

廣播無線電台

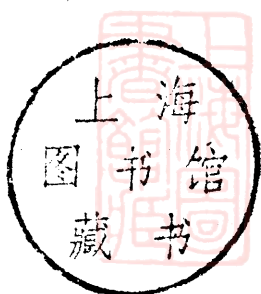
徵工築路

雇工修理

整理橋樑

開浚市河

(附木瀆鎮浚河委員會規程及施工細則)



266326

拓寬河道

園藝特約試驗場

指導本區原有產品

衛生運動

平民診療所

防疫醫院(附霍亂急救法)診治統計表

佈種牛痘

清道

其他設施——垃圾桶——尿池——廁所

保衛——協助編練保衛團

消防

識字運動

改良私塾

民衆圖書閱報室——壁報

整理名勝古跡(附表)

提倡國貨

豎立界牌

1. 改良豬種

2. 獎勵——養兔——養蜂——養羊

3. 擬盡量推行新農具

4. 改良金山溪石宕——採石——及運輸方法

5. 靈巖山麓擬闢一公園

6. 擬在靈巖山麓辦一中學校

7. 歡迎開辦輕工業廠

8. 擬設合作社——刺繡——消費——灌溉——肥料

9. 關於農業上的一般

吳縣今後區政之商討

八個月之過去與今後



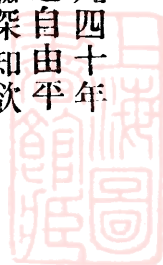
總理遺像



總理遺囑

余致力國民革命凡四十年其目的在求中國之自由平等積四十年之經驗深知欲達到此目的必須喚起民衆及聯合世界上以平等待我之民族共同奮鬥

現在革命尙未成功凡我同志務須依照余所著建國方略建國大綱三民主義及第一次全國代表大會宣言繼續努力以求貫徹最近主張開國民會議及廢除不平等條約尤須於最短期間促其實現是所至囑



始開治自方地

及法方

(節錄建國方略)

目的——實行民權民生兩主義
性質——地方自治團體不止為政治組織亦並為一經濟組織

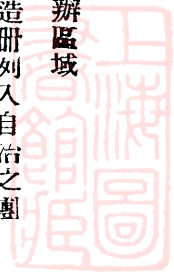
範圍——以一縣為充分之區域
聯合數村附有縱橫二三十里田野者亦可為一試辦區域

第一步 清戶
一、每年清查一次
二、不論土著或寄居悉以現居是地者為準一律造冊列入自治之團
三、體悉盡義務同享權利
四、下列四種人得享權利不盡義務——未成年——老年——殘疾——孕婦

第二步 立機關
一、由人民選舉職員組織機關——執行機關
二、人民對於地方自治團體之義務
三、每年公佈預算決算並所擬舉辦之事業以求同意
四、漸設局管理

第三步 定地價
一、地價由地主自定之所定之價永不能改
二、值百抽一作為地方自治經費
三、土地之買賣由公家經手公家亦可照地主報價收買之
四、土地之增價悉歸於地方團體之公有
五、由地方自治以舉辦此定地價之事則地方全體當擔負該縣以前所納之地丁錢糧之外當撥八九成為地方自治之用若由中央舉行則除現收地

2. 不願出勞力者當納同等之代價于自治機關
隨人民之志願立法
月或兩月之勞力
當出一個月
每人每年
糧食管理局居住管理
理局其餘衣住行三種需要之生產製造機關歸地方支配逐



實 行 法 表 解

序 程

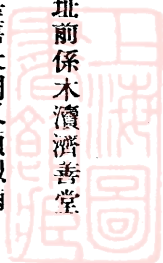




本區大門



查本區所址前係木瀆濟善堂
舊址房屋甚舊大門又類似廟
宇含有封建形式故於本年春
初另在陸家場重修大門一座
鳩工建築延至四月方竣至原
有大門現改爲後門爰誌顛末
如上

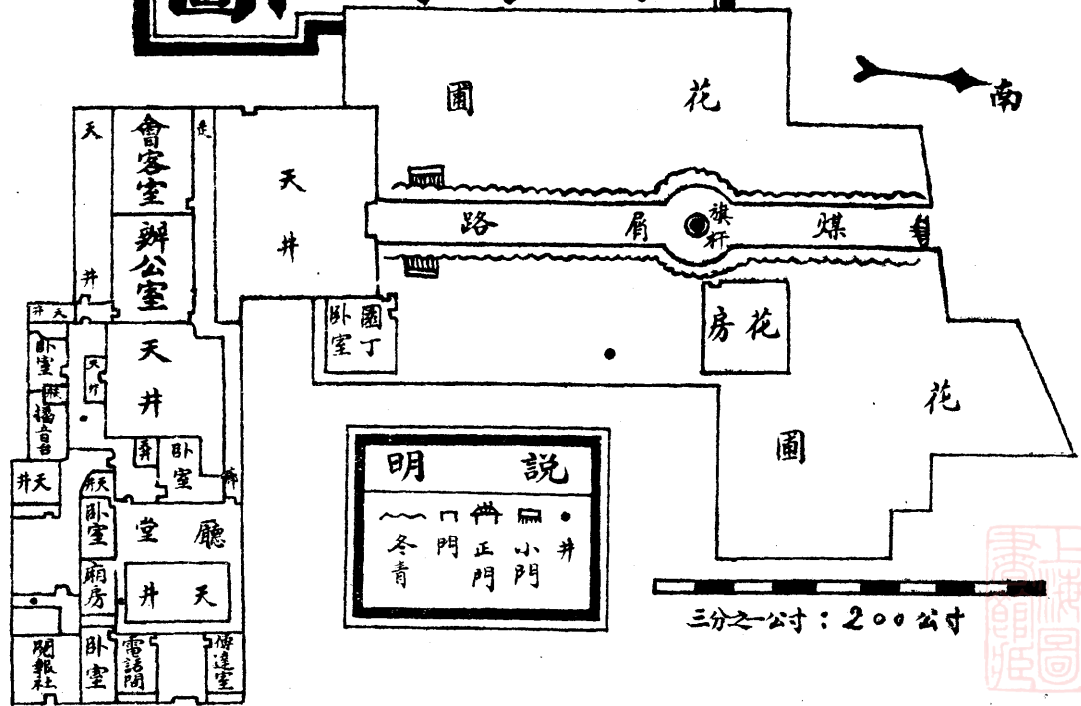


本區公民的十大信約

- 一、遵守 總理遺教
- 二、絕對遵守紀律
- 三、提倡國貨
- 四、維持公共秩序
- 五、愛惜公物
- 六、注意衛生
- 七、本區區民要有參加社會工作活動
- 八、本區區民要有革命的決心
- 九、本區區民要有互助合作的精神
- 十、本區區民要有勤儉耐勞的習慣



本區平面圖



明 說

~ 井 小 井
 冬 門 正 門
 青 門 門



本區職員一覽表

姓 名 字	年 歲	性 別
惠 洪 心可	三九	男
葉 孝 錄 曉蓉	三〇	男
惠 而 成 信五	二七	男
王 安 燾 子馨	三〇	男
金 吳 熙 仲頤	四〇	男
趙 威 威生	二五	男
范 懋 熙 康民	二三	男
邱 家 福 迦佛	二〇	男



籍 貫	職 別	任 職 期
吳 縣	區 長	二一,五,一
吳 縣	助 理 員	一八,八,
吳 縣	助 理 員	二一,五,
吳 縣	雇 員	一八,八,
吳 縣	雇 員	二一,五,
吳 縣	雇 員	二一,五,
吳 縣	雇 員	二一,五,
吳 縣	雇 員	二一,五,

卷頭語

我國處於今日之情況。真是危急萬分。困難萬分。令人不忍言。而又不忍不言。試張目一看。內則匪共猖獗。民不聊生。外則強敵鯨吞。平津岌岌。民族前途。其險象真不堪思議。而農村經濟。崩潰在即。尤爲國本上絕大之致命傷。全國人士。皆震恐相告。集議挽救。已成爲極嚴重之問題。吾蘇夙稱富庶之區。而農村現象之瀕危。要亦不能例外。試詢其何以致此。苟一研究其原因。卽聯想及於地方自治之一問題。

先總理於地方自治實行法中已明白規定清戶口。定地價。修道路。墾荒地。設學校。而地方自治完成之條件。則爲人口調查清楚。土地測量完竣。警衛辦理妥善。道路修築成功。本區自十八年八月承木瀆市政局遞嬗而後。實行區自治。二十一年五月。洪始承乏區政。在再年餘。愧無建樹。可告父老。惟深感於地方自治。能切實推行。方足以拯民生之疾苦。而奠定新中國之基礎。洪以菲材。膺茲重責。兢兢業業。秉承縣長之指導。博採全區民衆之公意。審慎攷慮。於人民組織。政權行使。積極訓練之外。尤注意於生產之開發。事業之建設。地方之安定。斟酌情形。量爲施設。按地方自治。於人民利害關係親切。本爲極纖悉周詳。而又極

困苦極艱難之事業。但處今日吾國環境之下。鞏固民基。實爲救國唯一之出路。吾人既負推行之責任。豈容更事因循。惟有努力奮鬥。刻苦耐勞。不頹廢。不畏憚。不失望。不操切。期待於一點一滴之成功。俾農民有維持生活之途徑。農村有挽回頹勢。復向繁榮之景象。以漸進於自養自教自衛之途境。

夫農村經濟之衰落。既爲目前亟待解決之問題。而本區農民。約占全區人口百分之七十。故其經濟建設。實以農人爲基礎。今欲促進農村之經濟。必當以組織農民爲先決問題。倘農民無健全之組織。及相當之能力。則消極上不能解除其痛苦。積極上更無望於實行新農村之建設。要知農人有瞭解本身利害之智能。其實質純潔之本性。若加以相當之指導。及政權行使之訓練。則其自治能力。當比較任何社會爲有力。故吾人認定爲推行區自治計。爲復興農村計。當從促進農村經濟着手。而欲促進農村經濟。尤當先從組織農民做起。此固不獨本區爲然。而本區之欲圖改進發展。固不能例外焉。

然一言及組織農民。其事實頭緒紛繁。動多障礙。蓋與軍政，財政，教育，均有關聯。且其間。復有種種勢力所潛伏。故非上有整個之計劃。不能批卻導窳。順利進行。非下有健全之自治。亦不能革除錮蔽發展新機。故今日言復興農村者。當滿足農人之需要。推進整個農村爲

原則。一面實事求是。腳踏實地。決非空言理論。所能有濟。當在吾人責任範圍內。實施其應行之職權。發揮其力量之所及。與農民切實合作。務以整個之改進計劃。深入於舊農村之間。使之潛移默化。去其舊而新是謀。農民得安其居。樂其業。則災荒有備。養生有資。且農村饒足。則繁榮都市。蓋農與工商本為連鎖生產。工商業亦可隨之發達。教育普及則文盲減少。智識開明。樸鄙粗獷之風。得以漸革。吾國具有五千年文化之歷史。四萬五千萬之人口。有一致信仰之三民主義。以資振導。若農村能復興。生產能開發。地方事業自當日有進步。一區如是。各區如是。一縣如是。一省如是。推而至於全國。亦莫不如是。則不獨民治精神，發揚鞏固，為中國立永久之根基。即與並峙各國。同列於水平線之地位。亦豈難事。於此，我人試回想過去一年中的工作。因種種之關係。在消極方面者居多。究竟於人民「地方」有何實益？洪實愧無以答。茲為檢查經過之一切起見。所以坦白的有二十一年度工作概況之刊行。初非自炫其成績。實欲披露其癥結之所在。及今後應事策進之路線。與全區民衆共謀更始而已。我人知明年今日。當有第二次之報告。後年今日或有第三次之報告。希望於彼時，本區一切事業。得以逐漸改觀。否則年復一年。進步遲滯。農村恐慌。無以解救。農村經濟無以建設。其他關於道路。水利。保安。教育。衛生諸端。亦無進步。則將有不可收

拾之虞。事實如此。環境如此。初非危言聳聽。明知本區情況自有其性質其歷史非短時間能驟加改革。但吾人既捨棄本人原有之事業。而爲地方服務。總以不避艱難。不辭勞怨。做一分是一分。走一步是一步。爲職志。毀譽成敗。自非所計。爰抒所見。寫之卷頭。以質高明。并望邦人賢哲。予以指導。加以督促。吾人不才當誠意接受之。

惠洪寫於接任吳縣第二區區長之後
一年時在民國二十二年四月三十日



東西資圩鄉

南



本區沿革

查木瀆位置于本縣西南、人烟稠密、物產富饒、爲吾吳首鎮、且因其形勢天然、風景幽正、尤著盛名、地方人士、於遜清年間、自動創立木瀆自治會、辦理自治事務、惟當時風氣未開、人民猶不知自治會爲何物、但經地方人士之努力、卒樹地方自治之基礎、嗣于民國元年、實行地方自治、改名木瀆自治公所、四年、袁氏毀法叛國、停止地方自治、易爲木瀆公益事務所、十四年、恢復地方自治、名木瀆市公所、十六年十月、奉令改名吳縣木瀆市政局、以嚴君家晉爲局長、十八年八月、實行區自治、歸併善人橋鄉、成立吳縣第二區區公所、委柳君起東爲區長、二十年十一月、奉令將善人橋等二鎮八鄉、劃歸二十區區公所、二十一年、五月、柳君起東、奉調吳縣城廂第一區區長、另委洪接任二區區長、此本區沿革之情形也、本區於十八年八月、實行區自治後、卽着手調查戶口、需時三個月方竣事、於二十年八月、辦理公民宣誓、於二十一年五月、實行第一次民選各鄉鎮長、及監察委員、於同年七月、正式就職、現奉縣令、以各區選舉參差、規定於本年五月間、重辦第二次選舉、茲正着手進行、本區民衆、固狃於舊習、間有放棄選舉權者、但知鄉鎮長之重要、頗爲重視、故本區所選之鄉鎮長、均爲一鄉鎮所愛戴之人、從未有此迎彼拒之怪現象、此亦值得報告者、

組織概況及系統

本區係前木瀆市、及善人橋鄉、兩區域合併而成、于十八年八月二十三日成立、設區長一員、助理員三員、雇員四員、區丁二名、援照縣頒區公所辦事細則第五條之規定、分三股、辦理區政、全區設九鎮三十鄉、旋于二十年一月、劃出二鎮八鄉後、應列爲丁等區、當經裁去助理員一員、此組織之大概情形也、

本區組織系統表

區公所

區長

第二股

第一股

助理員

助理員

會計庶務

慈善救濟

風俗改良

人事登記

儲蓄獎進

教育促進

水利交通

戶籍調查

總務收發

合作事業

保衛消防

衛生清潔

積穀備荒

農工商礦

土地整理

鄉鎮自治

股務會議

股務會議

股務會議



區域人口

全區面積、計六都八十一圖、東接城廂第三區、南銜第五區、西連二十區、北與第一區交界、共占面積二百七十五方里強、田地山蕩耕地面積約占百分之九七、荒地占百分之三、全區人口計五萬弱、農占百分之七十、商占百分之十、工占百分之十、學占百分之七、其他占百分之三、



本區人口統計表

1581 東街鎮	2361 西街鎮	1755 南街鎮	1367 胥口鎮	1589 金山鎮	1928 西津橋鎮	1485 鐵嶺鎮	1950 七子鄉	1970 姑蘇鄉	1464 孫莊鄉
1921 張巷鄉	1298 湯巷鄉	1737 金庚鄉	473 陸巷鄉	982 河東鄉	720 孫家橋鄉	1067 一雲鄉	1828 顧匠鄉	1630 樓山鄉	
1058 唐巷鄉	1184 沈巷鄉	1009 西跨塘鄉	1231 長浜鄉	1183 靈巖鄉	1104 曉春鄉	1608 東淩鄉	817 採香鄉	923 雙橋鄉	795 東西圩鄉

統計
40011



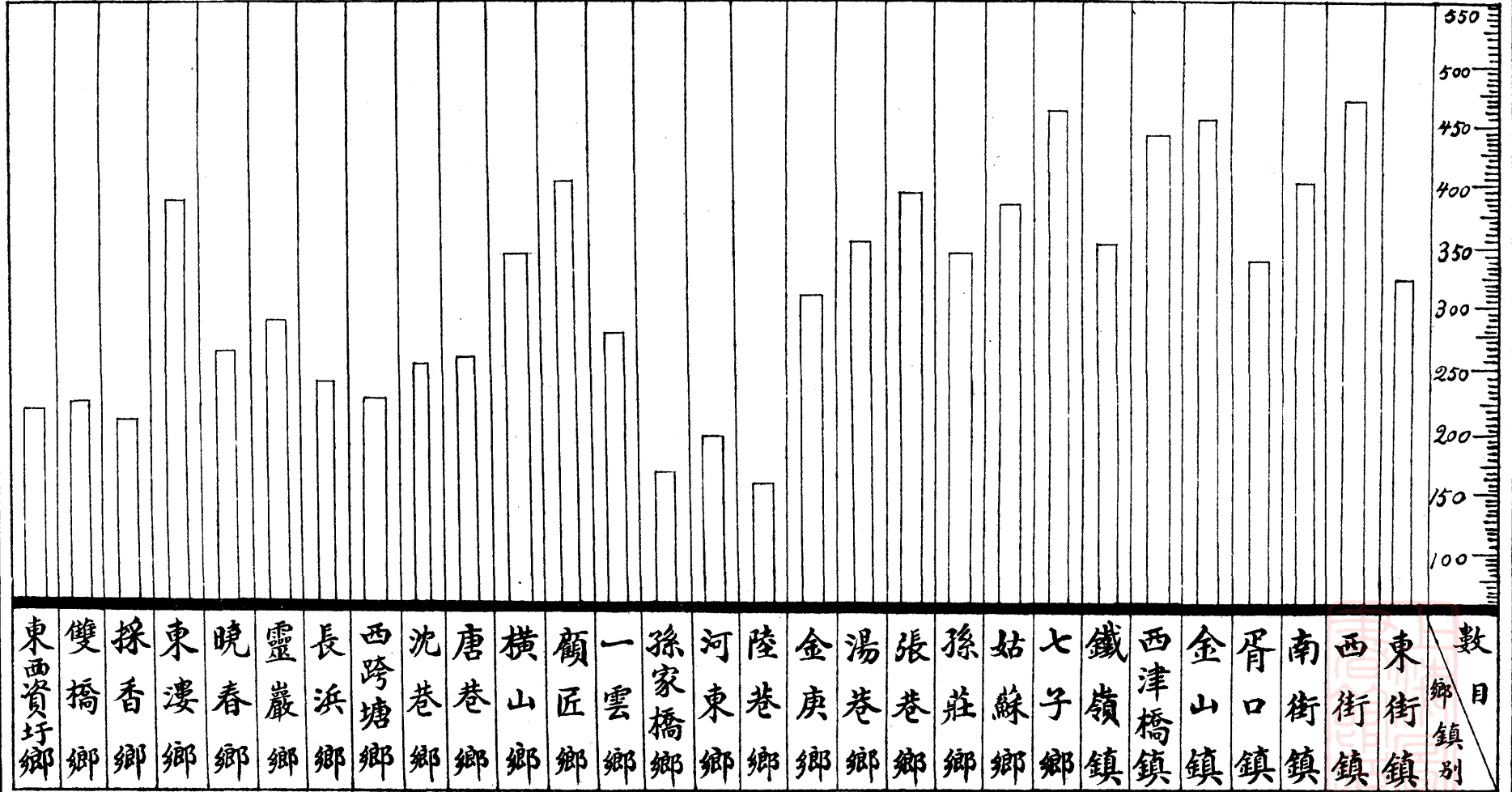
本區戶數統計表

東街鎮 321	西街鎮 472	南街鎮 399	胥口鎮 341	金山鎮 464	西津橋鎮 441	鐵嶺鎮 361	七子鄉 476	姑蘇鄉 390	孫莊鄉 345
張巷鄉 393	湯巷鄉 365	金庚鄉 306	陸巷鄉 113	河東鄉 198	孫家橋鄉 166	一雲鄉 279	顧匠鄉 402	橫山鄉 347	
唐巷鄉 258	沈巷鄉 251	西跨塘鄉 223	長浜鄉 244	靈巖鄉 288	曉春鄉 259	東婁鄉 388	採香鄉 203	雙橋鄉 215	東西資圩鄉 208

9116



吳縣第二區戶數比較表



本區田地山蕩面積表

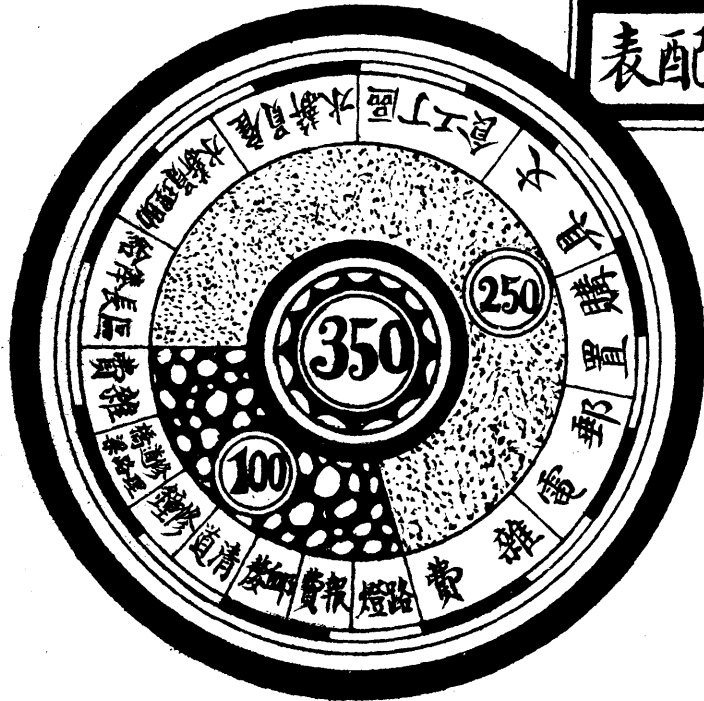
鄉鎮別	田 地 山 蕩				總計
	田	地	山	蕩	
東西街鎮	一五九〇.六六〇	〇	〇	〇	一五九〇.六六〇
西街鎮	一九六三.八五七	〇	〇	〇	一九六三.八五七
南街鎮	一五〇五.二五二	〇	〇	〇	一五〇五.二五二
胥口鎮	三九八.〇六六	〇	二七.〇六〇	八二七.〇〇〇	四二八.〇四二
金山鎮	三三八.〇二四	二四二.四一三	七八九.九一八	〇	四四〇.四四五
西津橋鎮	四九八.九五八	一三.九四六	四六四.二七二	〇	四九七.一七六
鐵嶺鎮	一〇五四.四六八	〇	〇	〇	一〇五四.四六八
七子鄉	四六六.五三三	六三.二八九	三六六.四〇五	五九四.八〇〇	九五七.〇〇七
姑蘇鄉	四三九.一九七	七七.〇六四	四四九.五〇七	〇	四七五.五七六
孫莊鄉	五九〇.一九六	一五三.五〇九	二七四.五五四	〇	五五八.二五九
張巷鄉	三三七.〇五二	八八.六五〇	二六一.〇八二	六〇〇.八〇〇	五一五.六六四
湯巷鄉	四九八.二八六	四八.五五〇	二五六.二七七	〇	五二七.三一三
倉庚鄉	三四七.〇三三	四五.一五八	七五一.五二七	〇	四二六.八六七
陸巷鄉	一七九.一六七	一九.〇〇〇	五九五.五〇〇	〇	一八五.三〇五
河東鄉	二〇六.〇七〇	六.〇二〇	一二.九三八	〇	二九〇.〇二八
孫家橋鄉	二四二.六六六	〇	〇	〇	二四二.六六六
一雲鄉	一六五.五七三	二二.三四七	一八九.一六五	〇	三三五.〇九八
顧匠鄉	五三九.六六一	〇	〇	〇	五三九.六六一
橫山鄉	五五七.二五一	四六.二四六	五二五.四八五	一四.八五〇	六一〇.三三二
唐巷鄉	三三三.〇二一	〇	〇	〇	三三三.〇二一
沈巷鄉	三二二.三九一	〇	〇	〇	三二二.三九一
西跨塘鄉	一七九.二六〇	〇	〇	〇	一七九.二六〇
長浜鄉	一七四.九九三	〇	〇	〇	一七四.九九三
靈巖鄉	四五六.二〇九	六.一四〇	三三八.一〇九	〇	五〇〇.四五八
曉香鄉	二四八.八五六	一四.五〇〇	〇	〇	二五〇.三五六
東樓鄉	三三〇.九五四	〇	〇	〇	三三〇.九五四
採香鄉	二四〇.五〇九	〇	〇	〇	二四〇.五〇九
雙橋鄉	二四八.二〇一	〇	〇	〇	二四八.二〇一
東西資圩鄉	六四七.一二二	〇	〇	〇	六四七.一二二

經費來源

本區經費、係地價稅帶征、每月由縣撥發行政費銀二百五十元、事業費銀一百元、本區茶業補助費、約五十元、各商戶補助路燈費計二十五元、總計每月收入約計銀四百五十元弱、至木瀆之公款公產、在市行政局時代、亦列爲收入之一、嗣改組爲區公所後、聞係獨立歸地方人士自行管理究有款產若干、及每年收支狀況、均不悉其內容、未能贅述爲歉、茲將本區經費支配表、二十一年度收入支出預算、分別列表如左、



本區經費支配表



說明

本區每月經費
三百五十五元
由縣撥給



江蘇省吳縣第二區區公所二十一年度行政費歲入預算書

歲入經常門

科 目	本年度二十年度		比 較	附 註
	預算數	實收數		
第一款經常收入	三六〇・〇〇〇	三六〇・〇〇〇		每月概算數來
第一項縣撥經費	三〇〇・〇〇〇	三〇〇・〇〇〇		
第一區行政費	三〇〇・〇〇〇	三〇〇・〇〇〇		地 價 稅 帶 徵
第二項本區收入	六〇〇・〇〇〇	六二二・〇〇〇	二二・〇〇〇	

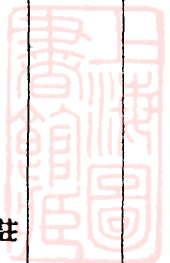


明 說	合 計		第 一 茶 業 補 助 費 目	
本 年 度 歲 入 預 算 共 銀 三 千 六 百 元 本 年 度 歲 出 預 算 共 銀 三 千 六 百 元	計	六〇〇・〇〇〇	三六〇〇・〇〇〇	六二二・〇〇〇
		二二・〇〇〇		五〇・〇〇〇
	二二・〇〇〇	三〇〇・〇〇〇		
		援 案 向 本 區 各 茶 業 徵 收		

江蘇省吳縣第二區區公所二十一年度歲出預算書

歲出經常臨時門

科 目	本年度預算數	二十年度實支數	比 較		附 備	註
			增	減		
第一款區行政經費	三三二〇・〇〇〇	三三五四・二六〇		一四・二六〇	二八五・〇〇〇	
第一項薪俸工食	二六四〇・〇〇〇	二八八〇・〇〇〇		二四〇・〇〇〇	二二〇・〇〇〇	
第一目區長俸給	七二〇・〇〇〇	七二〇・〇〇〇			六〇・〇〇〇	
第二目助理員薪水	七二〇・〇〇〇	一〇八〇・〇〇		三六〇・〇〇〇	六〇・〇〇〇	助理員二員月各支銀三十元合如上數

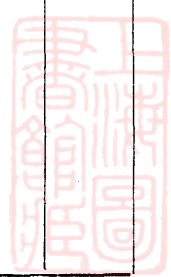




第三目 雇員薪水	八四〇・〇〇〇	八四〇・〇〇〇		七〇・〇〇〇	雇員四員二人月各支銀二十元 二人月各支銀十五元合如上數
第四目 區丁工食	三六〇・〇〇〇	三四〇・〇〇〇	三三〇・〇〇〇	三〇・〇〇〇	區丁三名月各支銀十元合如上數
第二項 辦公費	七八〇・〇〇〇	六八四・二六〇	九五・七四〇	六五・〇〇〇	
第一目 紙張簿籍	九六・〇〇〇	七二・二五〇	二三・七五〇	八・〇〇〇	
第二目 筆墨	二四・〇〇〇	一八・五〇〇	五・五〇〇	二・〇〇〇	
第三目 雜品	三六・〇〇〇	三〇・六〇〇	五・四〇〇	三・〇〇〇	
第四目 郵資	三六・〇〇〇	三六・三六〇		〇・三六〇	

第五 電 話 目	第七 圖 書 目	第八 茶 水 目	第九 薪 炭 目	第十 燈 燭 目	第十一 雜 支 目	前裝分機一架本年度拆除
七二.〇〇〇	一二〇.〇〇〇	七二.〇〇〇	三六.〇〇〇	七六.〇〇〇	一五〇.〇〇〇	
一〇一.〇〇〇	一二六.二五〇	七二.三〇〇	三六.〇〇〇	七二.〇〇〇	九六.〇〇〇	
	三.七五〇		二四.〇〇〇	六.〇〇〇	五四.〇〇〇	
三〇.〇〇〇		〇.三〇〇				
六.〇〇〇	一〇.〇〇〇	六.三〇〇	三.〇〇〇	六.五〇〇	一二.五〇〇	
凡臨時出勤及區務會議之飯食 暨其他一切之雜支均屬之						





第二款臨時費	第一項修理房屋	第一項 修理房屋	合計	明 說
一八〇・〇〇〇	一八〇・〇〇〇	一八〇・〇〇	三六〇・〇〇〇	本年度歲入預算共收入銀三千六百元本年度歲出預算共支出銀三千六百元收支適合
六二・七六八	六二・七六八	六二・七六八	六二・七六八	
一一七・三三二	一一七・三三二	一一七・三三二	一一七・三三二	
一五・〇〇〇	一五・〇〇〇	一五・〇〇〇	一五・〇〇〇	
一五・〇〇〇	一五・〇〇〇	一五・〇〇〇	一五・〇〇〇	
		查本所房屋朽舊不堪上年應僅略加修理一小部份本年度應再重修以免坍塌估計如上數		

江蘇省吳縣第二區區公所二十一年度事業費歲入預算書

歲入經常門

科 目	本年度預算數	二十一年度實支數	比 較		附 註
			增	減	
第一款經常收入	二五〇・〇〇	一五六・〇〇〇		六・〇〇〇	每月概算數來
第一項縣撥經費	二二〇・〇〇〇	一三〇・〇〇〇		一〇〇・〇〇〇	
第一區事業費	二二〇・〇〇〇	二二〇・〇〇〇		〇	
第二項本區收入	三〇〇・〇〇〇	三〇六・〇〇〇		六・〇〇〇	



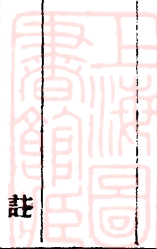
路第一燈一費目	合 計	明 說
三〇〇・〇〇〇	一五〇〇・〇〇〇	本年度歳入預算共收入銀一千五百元 本年度歳出預算共支出銀一千五百元 收支適合
三〇六・〇〇〇	一五〇六・〇〇〇	
六・〇〇〇	六・〇〇〇	
二五・〇〇〇	二五・〇〇〇	
援 案 徵 收		

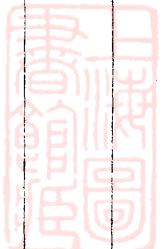


江蘇省吳縣第二區區公所二十一年度事業費歲出預算書

歲出經常門
臨時門

科目	本年度		比	較	附	備註
	預算數	實支數				
第一款區事業費	二五〇・〇〇〇	一五六・〇〇〇			每月實支概數	
第一項經常費	二六六・〇〇〇	一三六・〇〇〇			一〇五・五〇〇	
第一目路燈	六〇〇・〇〇〇	六〇〇・〇〇〇			五〇・〇〇〇	
第二目閱報室	一三三・〇〇〇	一三二・〇〇〇			一一・〇〇〇	





第三目郵發	二六・〇〇〇	二一六・〇〇〇			一八・〇〇〇	
第四目清道	三八・〇〇〇	二八八・〇〇〇			二四・〇〇〇	
第五目 標準鐘修理費	三〇・〇〇〇	三〇・〇〇〇			二・五〇〇	
第二項 臨時費	二五四・〇〇〇	二六〇・〇〇〇		二六・〇〇〇	一九・五〇〇	
第一目 修理橋梁	二五〇・〇〇〇	二〇〇・〇〇〇			一二・五〇〇	
第二目 修理道路	八四・〇〇〇	六〇・〇〇〇			七・〇〇〇	
合計	一五〇〇・〇〇〇	一五三六・〇〇〇		二六・〇〇〇	二五・〇〇〇	

明 說



產業狀況

二四

本區產業、以米糧爲大宗、石料次之、絲繭又次之、以二十年度調查、計產米二四〇〇〇〇〇元、麥四二〇〇〇〇元、石四九〇〇〇〇元、絲繭二四〇〇〇〇元、肉食動物二一〇〇〇元、木材一〇五〇〇元、水產一〇五〇〇元、蔬果一四〇〇〇元、除供給本區外、可餘百分之五十、銷行蘇滬、至本區氣候溫和、多濕、七八月間氣溫華氏最高九十度左右、三月間降至華氏冰點十度左右、早霜在十月中旬、晚霜在四月底、雨量以梅雨期內爲最多、土壤黏劣、地勢傾斜、沿山農田、藉山水灌溉、農作物稻麥爲主、油菜蠶豆爲副、產桑樹屬喬桑林木爲混濬林、勞力方面因自耕農居多、並不缺少、惟女子勤于男子、客農勝于本農、(客農均常熟江陰一帶人)、



本區各鄉鎮面積生產一覽表

		鄉鎮別面		積生產品	
東	街	一·二五	方里	米	麥
西	街	一·五〇	方里	米	麥
南	街	一·七五	方里	米	麥
南	口	九·七五	方里	米	麥
金	山	一〇·五〇	方里	米	麥
西	津	一〇·七五	方里	米	麥
鐵	嶺	四·二五	方里	米	麥
七	子	三〇·二五	方里	米	麥
姑	蘇	一五·〇〇	方里	米	麥
孫	莊	八·七五	方里	米	麥
張	巷	一四·五〇	方里	米	麥
湯	巷	一四·二五	方里	米	麥
金	庚	一〇·七五	方里	米	麥
陸	巷	四·五〇	方里	米	麥
河	東	六·二五	方里	米	麥
孫	家	五·二五	方里	米	麥
一	雲	二四·〇〇	方里	米	麥
顧	匠	一四·五〇	方里	米	麥
橫	山	一五·五〇	方里	米	麥
唐	巷	七·〇〇	方里	米	麥
沈	巷	六·〇〇	方里	米	麥
西	跨	一〇·〇〇	方里	米	麥
長	洪	四·〇〇	方里	米	麥
靈	巖	一五·七五	方里	米	麥
曉	春	八·二五	方里	米	麥
東	淩	五·二五	方里	米	麥
採	香	七·二五	方里	米	麥
雙	橋	八·〇〇	方里	米	麥
東	資	〇·五〇	方里	米	麥
西	資			米	麥
資	圩			米	菜蔬
圩	鄉			米	菜蔬

副業一斑

本區農人、占全區人口百分之七十、東西南街三鎮、居民多係商業、東西資圩鄉、西津橋鎮、以接近城區、亦從事商業者爲多、金山鎮一帶農民、兼營石匠、胥口鎮因濱臨太湖兼營捕漁業、鐵嶺鎮兼營竹箸業、孫莊鄉兼營花樹業、銷路頗廣、西跨塘鄉、七子鄉一雲鄉靈巖鄉等農民、兼抬山轎、春秋兩季、生涯頗盛、其餘農民在中秋清明左右、降雨後、採松菌售于市、冬季農田收穫後、有將稻柴販之于市、或在山上刈柴售賣者、婦女大多兼營刺繡、亦頗馳名、蕪淪養蠶一業、全區極爲風行、然多墨守舊法、不加研究、近亦有漸用改良種者、但成績殊微、現擬着手派員分赴各鄉、設法指導、以圖普遍改良焉、

借 貸

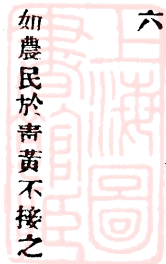
本區農民借貸機關、向類典當、惟本區一部分之醬園、可以暫行宕欠、如農民於青黃不接之時、需用米糧或肥料、可向該項醬園賒欠、俟秋收後、再行歸還、上年蠶桑破產、米價慘落、農民經濟尤益窘迫、本區特商得中國國貨銀行同意、在本區東街鎮、設堆棧一所、收押米糧、調劑農民、此外如鼎源錢莊、亦經本區勸令、加做農民信用放款、利民頗巨、本區農村經濟受惠非淺、將來本區擬籌劃經費、舉辦貧農借貸所一處、以利貧農、

保嬰——卹廢——掩埋

本濱鎮市公所時代、有保嬰局、卹廢會、土工諸組織、嗣後機關變遷、上項組織、亦隨之而時辦時輟、上年洪接事後、即將上項組織、確定辦法賡續辦理、茲分別述之、

(一)、保嬰關係民族前途甚巨、雖限于財力不能單獨設立保嬰局、惟對於遺棄嬰孩、仍予收容、即轉送蘇州等處嬰育堂收養、

(二)、卹廢會、婦女守節、爲社會美德之一、本區特組織卹廢會、暫行額定五十口、每月在事業費項下、提撥三十元、分配各廢、于每月十六日、憑摺發給、如遇有缺出時



、則另予補足、款固不多、亦稍示卹瘞之意、
(三)、掩埋隊、本區以各鄉鎮、浮厝棺木甚多、殊屬有礙公共衛生、特組織掩埋隊十名、
專以掩埋無主棺木、一年以來、計掩埋八十四具。

調 解

按區自治施行法規定區公所得設調解委員會、而調解委員會之會員、須延聘本區公正人士充任之、洪接事後、迭擬組織成立、無如公正人士均有個人業務之關係、俱不願應聘、一年以來、迄今仍未成立、論者憾焉、但本區人民、凡遇糾紛、輒請由區公所調解、法律固無根據、而事實上以訟則終凶又未便拒絕、不得已接受調解、總以秉公勸導、百方譬喻、一年于茲、辦理調解案件、計二十起、雙方俱甚滿意、並無反悔、此亦值得自慰之一件也、茲列表于左。

二十一年

二月廿九日、調解孫家橋鄉民農田糾紛。
七月七日、調解金山鎮石宕出水方向糾紛。

七月二十日、調解金庚鄉鄉民水車糾紛。

七月二十三日、調解橫山鄉鄉民水車糾紛。

八月八日、調解七子鄉鄉民辱水糾葛。

八月十日、調解顧匠鄉鄉民發生噪鬧事情。

八月二十日、調解七子鄉鄉民造屋佔地糾紛。

九月九日、調解公民潘仁保等欠付打水銀錢糾紛。

十月二十四日、調解公民陳海生與唐壽大款項糾葛。

十一月二十六日、調解橫山鄉鄉民索款互毆糾葛。

十二月十五日、調解吳胥廷與族姪發生霸佔基地糾紛。

二十一年

一月五日、調解許李氏發生承繼糾葛。

一月十三日、調解鐵嶺鎮唐陶氏呈請殷小桃寵妾虐待伊女糾葛。

二月十日、調解陳雲祥發生承繼糾葛。



二月二十七日、調解張大生發生款項糾葛。

三月十八日、調解林瑞庵尼姑爭噪案。

三月十八日、調解胥口鎮鎮民徐如卿發生爭產糾紛。

三月十九日、調解沈巷鄉鄉民王根虎與徐如生屏水糾葛。

四月十四日、調解公民俞世福與陸根生互毆糾葛。

四月十七日、調解張金生與朱阿四發生侵佔基地糾紛。

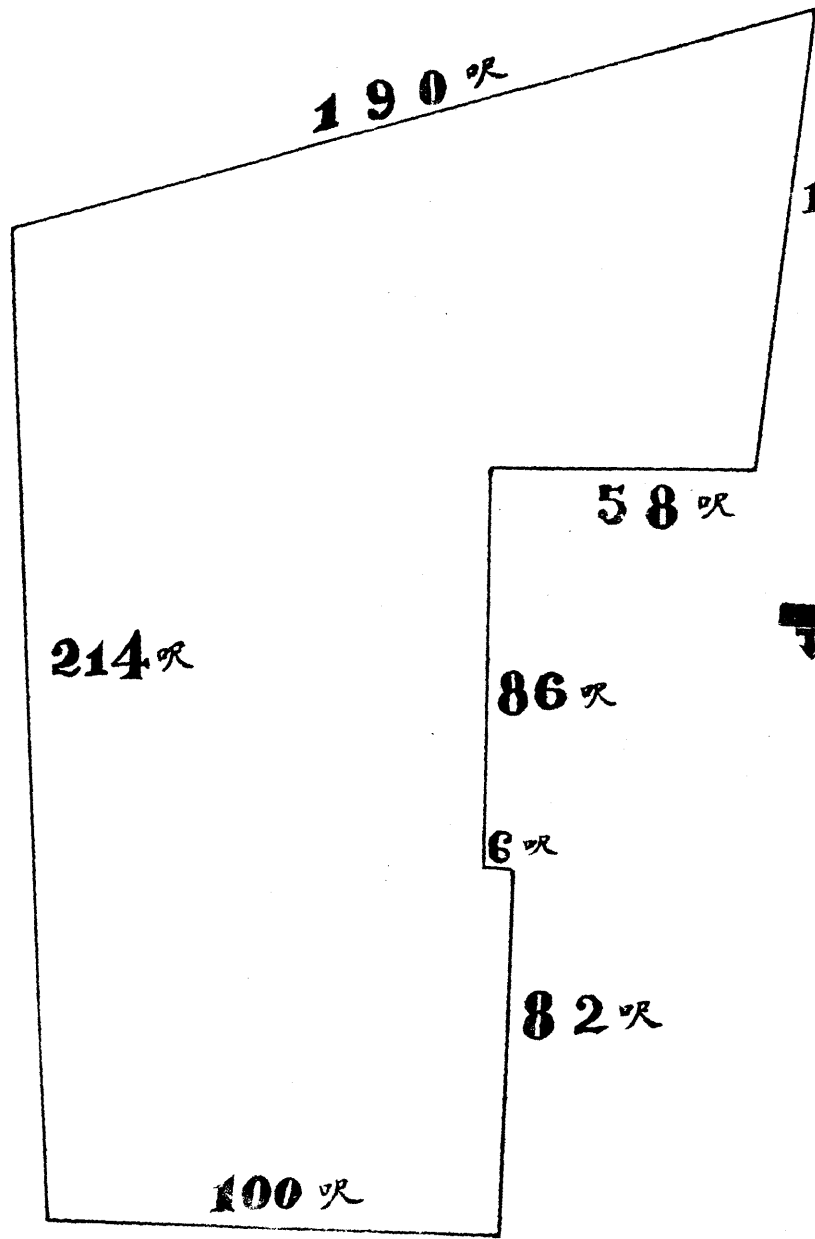
四月二十二日、調解陸金虎虐待髮妻糾葛。

造林

查本區靈巖山、爲吳縣名勝之一、每屆春秋佳日、遊人如織、惟牛山濯濯、殊少興趣、森林既能調和氣候、復可點綴風景、本區有鑒于此、特在靈巖山東麓、闢荒地十餘畝、劃爲造林區、每逢總理逝世紀念日、種楓、楊、蘇、櫟、松、柏等樹約一千餘株、三年以來、已有樹木四千餘株、葱鬱蒼翠、蔚然成林矣。







本區植樹地畧圖

千份之一比例尺



平 糶

上年入夏以來、雨水稀少、禾苗枯萎、米價飛漲、平民生計困難萬狀、爰經區長會議議決、請由吳縣縣政府轉知倉儲委員會設法救濟、旋改委託各區辦理平糶、奉令後、即轉飭各鄉鎮、詳加調查、計糶米人數為四千三百人、本區應得平米一千〇四十石、于六月二十一日、開始糶米迄八月十日結束、每五日一糶、定價每升錢二十二文、三升為一期、秩序井然、所有斛米事宜委託本鎮米業輪流担任、以示大公、惟以平戶太多、所有領得之一千〇四十石、不敷分配、本區為顧全平民生活起見、故自行添購米五十餘石、損失約二百數十元、即以手續費彌補之、此本區辦理平糶之大概也。

吳縣第二區各鄉鎮平糶戶數表

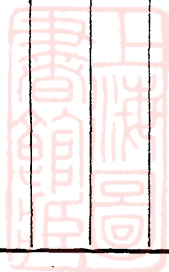
計 開

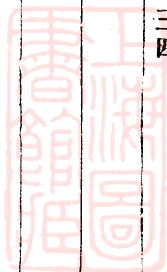
鄉鎮別	票	數
東街鎮	一	〇三

金 庚 鄉	孫 莊 鄉	姑 蘇 鄉	河 東 鄉	陸 巷 鄉	西 津 橋 鎮	鐵 嶺 鎮	金 山 鎮	胥 口 鎮	西 街 鎮	南 街 鎮
一	一	一	一	○	一	二	二	一	一	二
二	一	五	○	五	一	六	四	五	七	二
六	六	二	一	二	二	○	四	六	三	二



靈巖鄉	長浜鄉	沈巷鄉	唐巷鄉	橫山鄉	顧匠鄉	七子鄉	西跨塘鄉	孫家橋鄉	一雲鄉	張巷鄉
一	一	一	一	一	一	二	○	○	一	一
二	○	三	五	七	六	六	八	五	四	七
四	五	一	二	○	一	九	九	六	七	二





曉春鄉	一	八	六
採香鄉	一	五	〇
東漫鄉	一	五	三
雙橋鄉	一	三	四
湯巷鄉	一	八	〇
東資圩鄉	一	〇	〇

共計七十二鄉 四千三百戶正

備

註

每戶爲一票每票一次得糶三升本區區域遼闊而糶米各戶又分配全區往返殊感不便故定每五日糶米一次自六月二十一日開糶至八月十日止共糶十次計糶米一千一百石除向吳縣倉儲委員會領米一千〇四十石外不敷之五十餘石即由本區就近採購以資彌補

遣送難民

本區每於冬季時、有湘皖或江北一帶之大批難民、攜老撫幼、成羣結隊、潛往各鄉鎮強討硬索、稍一不遂、動輒毆打、甚至搶劫柴米、不獨各鄉民衆蹙額嫉視、卽負地方之責者、亦無善策、故每遇難民過境、以押送出境爲了事、洪接事後、認爲此種辦法、殊不澈底、蓋本區屬吳縣、鄰區、亦屬吳縣、不能以鄰爲壑、且同屬一縣、尤須有協助合作之精神、故遇難民過境須押送至鄰縣境、再由鄰縣送至鄰縣、總以限止其自由乞討、致生滋擾、辦法雖較周折、而于本縣治安上得益實多、上年冬季、僅有難民三起、二起因人數較少、勸令自動離開縣境、一起係湘籍人數甚多、約有四五百人、橫狠異常、故請由縣府派警押送至吳江境、再由吳江送至嘉興、嗣後難民竟爲絕跡、蓋名雖難民、實則係類似之定期營業、而各幫難民俱有聯絡探知本區辦法之澈底、故均裹足不前。

作 息 鐘

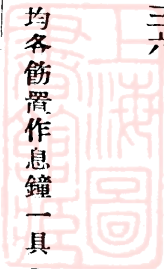
本年一月間、本區奉
每日鳴鐘三次、使民
衆按時作息、本區東
西南街三鎮戶口、適
合規定之數、故經本
區聯合該三鎮借得竹
林寺大鐘一具、皮架
廟場東土阜之上、並
派定負責人員、管理
鳴鐘工作、其鳴鐘時
間、除春夏二季略有

縣令規定各區內戶口滿五百戶以上之各鄉鎮、均各飭置作息鐘一具、



(作 息 鐘)

變動外、餘日均按
晨六時、正午十二
時、午後六時、鳴
鐘三次、每次鳴鐘
九下、設置以來、
各鎮民衆、一聞鐘
聲作息、均有定時
、裨益民衆、實非
淺鮮也。



標準鐘



(標準鐘)

西諺云、時間即黃金、我國人士、對于時間向不遵守、而鄉間習慣尤甚、且時鐘無一定標準、遲速不定、殊不足以養成人民遵守時間之習慣、爰于木瀆中心地、建橋堍、建築標準鐘一座、兩旁建築鋼骨水泥牆、架以鐵架、標準鐘懸在中間、以地勢關係、僅用兩鐘面、鐘內復裝電燈俾黑夜發光、形式殊為堂皇、闔鎮稱便。

公園

原夫公園之設置，所以節人民之勞佚，表地方之精神，非以導遊觀資點綴而已，是以世界文明各國罔不注意，于是無論都會鄉郊皆有羣衆游憩之所，木瀆為吾吳勝區，錦水香溪，夙稱

繁蒼、以首領發軔之區，而公園建築尙付缺如，實爲地方之憾，嗣于二十一年十一月間，據本鎮公民葉毛頭沈小弟等熱誠好義，願輸基地，以資營建，經區詳加履勘，其地在竹林寺之西，古南亭之側，位置適宜，形勢佳勝，且東望橫山，西瞻穹窿，南眺清明堯峯，北接靈巖天平，倘經建築公園，他日落成，各界人士小憩其中，領挹山光呼吸空氣，不惟祛除勞倦，且可滌滌塵俗，煥暢新機，增智慧于無形，成地方之雅化、當經批示接受，詳加籌度，以地址既有所憑藉設備當依次進行，爰即呈請 縣府備案，一面繪圖着手建築，該項基地，原係桑園，於十二月間，開始雇工倒桑平地，砌築沿河駁岸，裝置木欄大門，並乘嚴冬之際，栽植各項樹木，三百六十餘顆，鋪排草地花圃數十方，現約用去工程款洋一千二百數十元，除承熱心人士捐募洋六百餘元外尙不敷洋五百餘元，暫由本區設法墊付，所有全部工程，當依次進行，務期早日完成，將來再另刊公園小冊，以求諸位予以教政，茲將公園設計書附錄於下，希垂察焉。

基地：本區木瀆公園基地位於南衙官河之東，竹林禪寺之西，太平之橋南，仇家木橋之北，面積計東長二百二十五英尺，西亦如此，南長七十六英尺，北長八十六英尺，全部基地分爲三段，北段爲沈小弟君捐贈，中段爲葉毛頭君捐贈，南段原爲王姓墳基，現經本區徵

得王姓同意，亦全部捐贈，此公園基地之由來面積之大概情形也。

形勢：查上項基地，適在南街之南，距鎮之中心不及半里，空氣清潔，風景嫣然，東望橫山，西瞻穹窿，南眺清明堯峯，北接靈巖平天，衆山環抱蜿蜒起伏，不啻一天然畫圖且名山蕭寺，古塔鐘樓，映入眼簾，尤饒興趣，小橋流水，聽往來款乃之聲，廣陌柳絲，極飛舞鮮研之態，山色與水光遙對，春花共秋月並研，欲勝景長留，須人工點綴，異日落成之後，居民游息有所，從茲晨夕優游，疲勞可祛，行見園林幽雅，因之風化日新，此處建築公園，誠不可或緩也，

設計：一，顯志堂，顯志堂命名之意義，鄉賢馮桂芬景庭先生，木瀆人，於道光庚子年中一甲二名進士，文章斐然，品高守正，平生治事，不作浮詞，其瑩瑩大者，如勸捐輸練鄉團，東南半壁得轉危爲安，又蘇松減漕，長元吳三縣減田租，數百年積重難返之弊，一旦頓除，嗣後復主講惜陰敬業紫陽正誼各書院，爲諸生講論學術，成材甚衆，著有顯志堂稿十二卷，刊行於世，於吾國學術上，彌可珍貴，綜觀先生一生精進淬礪，探討羣學，名滿天下，固不獨木瀆一鄉之光榮，茲就公園之內建設是堂，擬以顯志名之，不僅紀念 先生之豐功偉績也。

查本園基地中段，界於南亭古跡之旁，擬卽利用該亭之中間爲本園之大門，並由大門起修築寬十一英尺，長四十英尺之人行道，直達園內，舖以煤屑，（路底路面均已完工），卽於該道之終點建築長寬各三十英尺之顯志堂一所，備爲公衆集會之所，該堂形式擬仿古代建築，四面均闢大門，各加踏步，以壯觀瞻。

二，籃球場，（現正建築），本園北部面積尙寬，擬建築籃球場一所，約計面積長六十英尺，寬四十英尺，爲公共運動之所，藉以提倡體育。

三，民衆茶園，本園中段憑河一角，擬建築民衆茶園一所，其面積計長十六英尺，寬十四英尺，俾游衆於縱覽園景之餘，可以稍資憩息，並酌備圖誌書報，期於增常識，濟機能，亦提倡民教之微意也。

四，茅亭，（現正建築），本園中段南首有土墩一堆，擬建築茅亭於上，以資點綴，登臨一望，遠近河山，一覽無遺，游衆於散步之際，復得憑高遠眺，暢舒胸襟。

五，露天演講場，（此項工程已終了），園內南部原係王姓坟墓，其地勢較中北兩段爲高，擬略加平坦，作爲露天演講場，以俾隨時演講之用，因木瀆除城隍廟外，實無空地作爲演講場者，茲將該地改爲演講場，最稱相宜。

六，駁岸，（此項工程已終了），本園基地西沿河濱，舟行往來至爲頻繁，灘畔泥土浮鬆，易爲水浪沖毀，於河岸一帶建築石砌駁岸，既壯觀瞻，又得保持堤岸，爲本園重要工程之一。

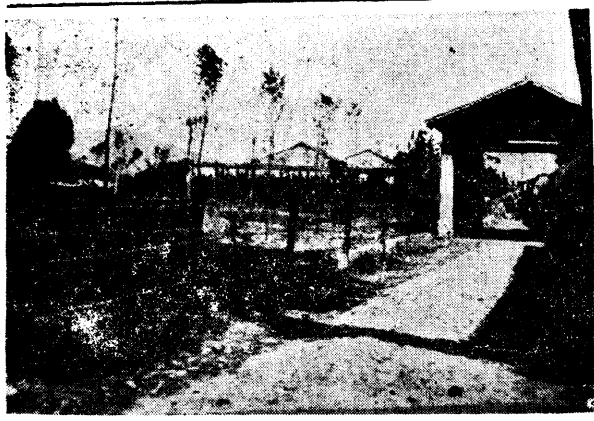
七，花架，（現正建築），本公園於園內各公路上搭建花架計三座，以連皮松樹幹編製，攀以凌霄花、芝籐花，及葎蘿籐等花。

八，花圃草地，（此項工程已終了），本園全部面積除房屋公路及籃球場外，擬一律舖以草地，並分別圈種花圃，以爲園景點綴成色。

九，樹木，（現已植各項樹木三百六十餘顆，將來擬隨時補植之），查公園設置之得當與否，固繫於建築之有無藝術，而樹木亦爲公園之主要成分，本園原係新闢，全係赤地，特於沿駁岸一帶，夾植桃柳數十枝，顯志堂前面左右兩方，擬各植塔柏，茅亭左右植以梅林，並間以碧桃等樹，露天演講場南端，植以冬青剛柏，其東植法國梧桐，公園大門煤屑路兩旁則栽植棕櫚，沿東一帶更種以狗橘數千枝，其他各處，當視環境之需要量加種植焉。

十，木欄，（此項工程已終了），本園四週除西岸沿河南面栽種冬青外，其東北兩面均

木 瀆 公 園

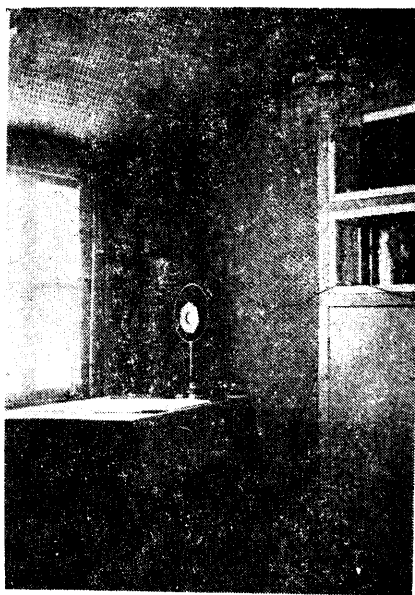


植以木椿，圍以有刺鉛絲，藉資圍欄。
十一，平屋，本園擬建築男女廁所，及園丁
宿舍各一間，簡單小平房二間，備作炊事儲
藏等之用。

其他：本園全部基地，以限於面積礙難擴大。惟河
西多係農田，將來如經濟充裕似可收買，作
為添闢公園西部之用，並於兩岸之間，架以
木橋，藉資貫通，所有該項設計工程，擬於
東部告竣後，再行逐部計劃之。

廣播無線電台

本區轄境共有七鎮二十二鄉、戶口達四萬五千餘人、各鄉鎮之距離、近者二三里、遠者達十



(本區廣播無線電台)

餘里、對於鄉政之進行、每感受通上之困難、各鄉民衆、殊少接受本區區政宣傳之機會、本區爲推行區自治普及宣傳計、特于本年二月間籌設無線電播音台一座、播送區政綱要、延聘專家、經過數閱月之計劃、始克建築竣事、播音台係海心絲式(Harta)求其傳音清晰、本區山嶺連接、庶無阻檔之弊、播音機之放大器、用三級

天綫輸送力爲25瓦特、波長239公尺、週波1251、呼號定爲XGAT 播音台、播音室暫設在本區、將來公園落成後、再將播音室遷往、以便游衆聆受、每日規定下午五時至七時止、爲

播音時間、播音節目則以啓發民智、增加農業技術爲對像、另以時局消息及區政要綱等節目、中西音樂爲輔、一面轉知所屬各鄉鎮于公共場所裝置收音機、以便接收本區播音台所播之演講、且隨時敦請名人演講播送、冀于鄉政前途可以獲得普及之宣傳、斯卽本區建設廣播無線電台之意義、亦卽爲推行地方自治之重要工具也、建築費用計洋四百數十元、惟以區款支絀事業費月僅百元、且有每月固定之支出、無法籌支、爰由洪個人暫行墊付、嗣後設法籌還

徵工築路

本區於民國十九年間、奉令征工修築蘇木路、當經分段徵工四千餘人、並圈用民地着手建築、計路長一二五一六公尺、填土一六七九三、九方、路寬九公尺、已將路面放寬、路基填平、正工作間適遇大水爲患、奉令停止、翊年一二八事件發生之後、復以蠶桑破產、糧價慘落、農村經濟岌岌可危、實無餘力繼續進行、惟本區認爲道路是滿足人民衣食住行樂育六大需要之一、總理的民生主義建設重在經濟、道路爲發展經濟必要之工具、雖不能爲大規模之徵工、而視各鄉鎮之需要、仍酌量分段徵工築路、一年以來、計築成者有十八華里、成績雖渺、已予農人深刻之印象、將來農村經濟得能充實、自不難興起焉、茲將築成之路列表于下、

西街鎮至七圖——三華里。（此路通善人橋新村）

東街鎮至長浜鄉——十華里。

雙橋鄉至橫塘鎮——五華里。

雇工修路

造路運動、本爲七項運動之一、亦爲訓政時期之重要工作、本區在過去二年間、曾奉令徵工築路、業于前章言之甚詳、斯章所述、爲雇工修路之狀況。

我人認定路政不獨關係交通之便利、地方之繁榮、抑與治安教育以及民權之行使、鄉村之娛樂、俱屬息息相關、本區有鑒于斯、爰有完成各鄉鎮道路網委員會之組織、務將各鄉鎮之道路可以貫通現在鄉與鄉間之道路、俱屬田岸、寬不及尺、崎嶇不平、行者苦之、故爲貫徹主張計、擬將各鄉原有道路、一律加寬、徵工既有所不能、經費亦無從確定、不得已分段雇工修築、一年以來、已修築之路爲十五華里需費洋二一六元、列表于下。

木瀆敵樓起至石碼頭止、計三華里、工洋六十元。



西跨塘至敵樓止、	計五華里、	工洋五十元。
木瀆下沙塘街、	計一華里、	工洋十六元。
木瀆南街至汲水橋止、	計一華里、	工洋十二元。
七子鄉鐵水橋至鮎魚墩止、	計三華里、	工洋二十四元。
孫莊鄉至仇家木橋止、	計三華里、	工洋二十八元。
金山鎮、	計一華里、	工洋十六元。
靈巖鄉至靈巖山止、	計一華里、	工洋十元。

整理橋樑

查本區各鄉鎮橋樑均係年久失修、坍塌不堪、亟應分別重造修理、茲經本區查明重造及修理者、共計二十九座、需費四千五百四十元、俱承熱心人士分別捐助、內有戴家橋一座、則以地方公款捐助半數、區公所事業費月僅百元、且有固定支出、實無法撥付、然亦間有勉力修理者、再自西跨塘至東街鎮間之橋樑、均將橋塊放平、以便行車茲列表于下。

狀元橋——姑蘇鄉 一千二百元重造 募捐



白塔橋——東街鎮 四百元 重造 募捐

戴家橋——孫莊鄉 一千元 重造 半數係地方公款半數係募捐

南北橋——西跨塘鄉 五百元 重造 募捐

半塘橋——胥口鎮 二百元 重造 募捐

張水浜橋——西街鎮 二百元 重造 張君獨造

太平橋——南街鎮 二百元 重造 募捐

西跨塘鄉至東街鎮修理小橋三十二座八百四十元。區事業費撥發及募捐

開浚市河

木瀆市河、為光福善人橋、香山洞庭東西山、出入要道、舟楫往返、至為頻繁、且與城區交通關係尤鉅、前于民國元年間、曾經鳩工開挖、二十年來、迄未重浚、泥沙既漲、淤塞尤甚、帆運阻滯、輪船擱淺、即如光福班、香山班、小輪吃水不深、已難通行、不得已於市河兩端、分頭接送、旅客視為畏途、測勘水量、其最深處僅存一公尺餘、若不速加疏浚、水上交通恐將停頓、且木瀆市河西出胥口、為太湖洩水之幹道、東接胥江為蘇城飲料之來源、沿塘



田畝賴以灌溉、關係公共衛生、農民生計至爲重要、本區籌議再三、決計雇工挖泥、以爲宣洩之計、爰邀集地方士紳組織木瀆鎮浚河委員會、以爲實施機關、于二月二十一日正式成立、公推嚴子絢、袁秋聲、柳君牧、袁幼辛、吳子麟、嚴康伯、徐蔚之、蔡劍峯、居祖齡、汪漢文、裴子文、丁春齋、范季芳、陶夢柳、沈與齡、張雲泉、惠心可等十七人爲委員、並推嚴康伯等五人爲常務委員、指定嚴康伯爲經濟組主任、嚴子絢汪漢文爲工務組主任、蔡劍峰惠心可爲事務組主任、一面函請建設局派員測勘河床情形、計東至欄杆橋、西至西津橋、南至南亭子、北至嚴家花園、下沙塘至三官塘、共長二千八百二十七公尺、擬具施工細則、登報招標、于三月十二日築壩封河、十四日開始動工、卽以開工日之水面爲標準、掘深二公尺、約共掘土六五三七・〇〇英方、抽水約五六七〇・〇〇英方、原定四十晴天可以竣工、惟興工以來春雨連綿、工程上因之不無延緩、于五月十四日方全部竣工、並于是日舉行開壩式、共需費洋九千餘元、俱由委員會經濟組負責支付、所有施工情形及經費收支狀況、將來擬刊浚河特刊、以誌紀念・茲將規程細則約畧刊之於下

吳縣第一二區木瀆鎮浚河委員會規程

一、定名 本會爲疏浚木瀆鎮市河之整個設施機關、故定名爲木瀆鎮浚河委員會。

一、任務 本會任務如左。

1. 測勘木瀆鎮市河情形。

2. 編訂預算。

3. 募集浚河經費。

4. 經營及監督浚河工程。

5. 計劃其他關於浚河附帶事宜。

一、委員 本會委員均爲名譽職、由左列兩項委員組織之。

1. 當然委員

區長 區團長 地方款產代表 公安分局長 水上公安二區七隊隊長 商會分

事務所常務委員 東街鎮鎮長 西街鎮鎮長 南街鎮鎮長

2. 聘任委員

地方士紳六人至八人

一、會議 本會設常務委員五人、由全體委員互推之、於每逢星期三六下午二時舉行全體委



員會、遇必要時得召集臨時會議、以過半數委員之出席、爲法定人數。

一、組織 本會組織分左列三項

1. 事務組——文書 庶務 交際 糾察等屬之

2. 工務組——設計 招標 監工 驗收等屬之

3. 財務組——募捐 保管 會計 出納等屬之

爲監督指導工務起見、得請建設局派技術員一人、常川駐濱、所有各組均設主任一人或二人、由委員推任之、其各組辦事人員除由各委員兼任外、或向各機關各商號及各棧隨時調用之俱爲義務職、惟遇必要時得酌雇臨時監工。

一、經費 浚河經費以左列各款充之

1. 地方款三分之一

2. 募捐三分之一

3. 呈請在建設經費項下補助三分之一

一、會所 本會會所設吳縣第二區區公所內

一、附則 本會於浚河工程終了後即撤消之



木瀆鎮浚河委員會浚河施工細則

- 一、本細則爲疏浚木瀆市河而定。
- 二、本工程共分二段成三叉形、第一段自西津橋東約二百公尺起至欄杆橋西一百六十公尺止、長一千一百五十公尺、第二段自嚴家花園起至斜橋止、長七百七十七公尺、共長一千九百二十七公尺、所有起終各點、均以樁號爲記、但施工時須同時進行
- 三、河面除特別情形外、卽照原有寬度不再加寬
- 四、疏浚後之河底較低水位、應以開工日水面標準低二公尺、故疏浚深度須視原來河床之形勢而定。
- 五、兩邊河身坡度爲一比一。
- 六、挖起之土放置地點、非經監工員之指定不得隨意亂放、並不准私行移去應用。
- 七、開挖土方之前、須先以木樁及洋松板等、于指定地點從事築壩、將水抽乾、如遇河身狹小河水又淺之支流、經主管人員之允許、可將泥土填塞、不必用夾板築壩。
- 八、打壩方法、先以六英尺經十六英尺長之圓木、於指定地點分兩排打入河底、每根之距離爲四英尺、打成一比十二之坡度、(二排相對)排間之平均距離爲四英尺、木樁露出

水面爲三英尺、然後以一英尺厚之松板、釘牢於每排木椿之裏面、其下須入土半英尺、其上須高出水面兩英尺、再以泥土填入木板中間、各木椿頂頭近木板之處以鐵絲纏緊、使其堅固。

九、各壩填用泥土、其取土地點須經監工員之指定、填時應注意、切勿使磚塊雜等質摻入、以防漏水。

十、如河底因雨雪積水、應將水抽乾後再行繼續工作。

十一、本工程約掘土一三九〇〇・〇〇公方(合英方四九一〇・〇〇方)、抽水約一三五〇〇・〇〇公方(合英方四七七〇方)、築大壩三個小壩八個。

十二、疏浚後之河床、須與設計圖樣相符、惟河底須畧呈橢圓形、即中間挖土應稍深兩旁應較淺是也。

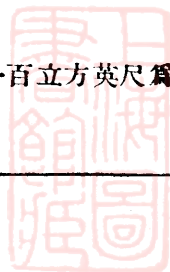
十三、另有支流兩條、亦須同時疏浚、一爲下沙塘河自彩駕橋至御道橋止、計長六百六十六公尺、須抽水二〇〇五・九一公方、掘泥三二二四・一五公方、一爲南街河自石灰橋至張家橋止、計長二百八十四公尺、須抽水五一・二公方、掘泥一三八〇・二四公方、二者合計須抽水二五一七・一一公方、(合九〇〇・〇〇英方)、掘泥四六〇四・三九公方、(合一六二七英方)。

開浚木瀆鎮市河詳細價目單

項 目	椿木	松 板	土 方	戽 水	掘 泥	附 記
數 量	15.根	160.塊	80.00方	5670.00方	6537.00方	
單位價	0.75	0.70	1.55	0.06	0.78	
總 價	86.25	112.00	12400	340.20	5093.86	
說 明	築壩用一切工料在內	築壩用一切工料在內	填壩築壩及開壩用均在內			

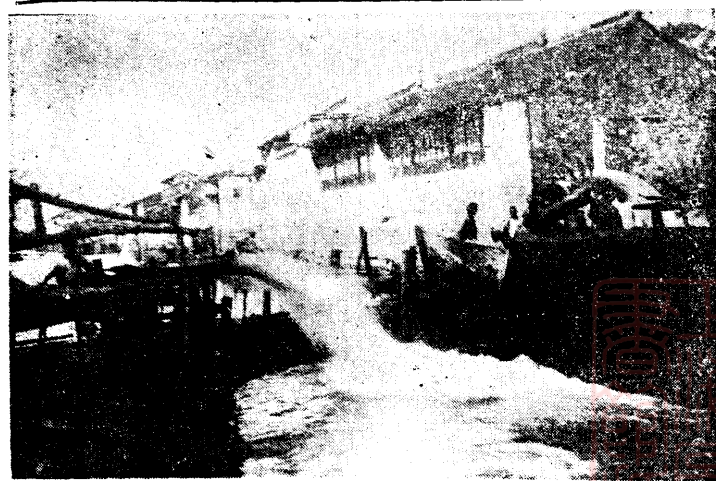
合計工料銀5761元3角1分0厘整

附註 本單均以英尺為單位體積一百立方英尺為一方





(疏浚市河築壩工程)



(疏浚市河抽水工程)

拓寬河道

木瀆市河頗狹，尤以斜橋以北為甚，寬度不及二公尺，往返小輪已勉強通行，若遇帆船經過



，水上交通，頓時斷絕，船只擠軋，幾無日無之，甚之以軋船而發生謾罵互毆者，往返旅客深感不便，茲因疏濬市河之時，應將拓斜橋以北酌予拓寬，爰會同浚河河委員會，召集有關係業主在區公所開會討論，當經決定再拓寬三公尺，除沿河園地不計外，尚須拆去沿河房屋三十餘間，長度約半華里弱，一律于浚河期內竣工

，雖糾紛迭出，阻力橫生，惟本區為便利交通起見，總以盡量勸導，努力從事，各業主亦深

知水上交通之重要，俱能諒解，拓寬工程庶克竣工，其中尤以沈恩福君為最難得，渠在斜橋



(道河拓已)

埠有樓屋一所，價值二千餘元全部犧牲，其熱忱公益，愛護桑梓，不獨本區所感謝，且將剩餘基地闢作公共埠頭，本區以沈君輔助建設，殊足風世，當經呈請縣府頒給嘉惠桑梓匾額一方，以示欽仰，至其他各業主，當俟浚河工程終了後，併案請獎，此次拓寬工程，直接間接損失計在五萬元以上，實為本區建設上最光榮之一頁，茲將被拆房屋列後。

沈恩福	業主姓名
二	間數
租給剃頭店	租戶類別
樓房全部犧牲	

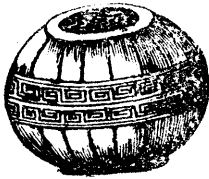
路燈—電話

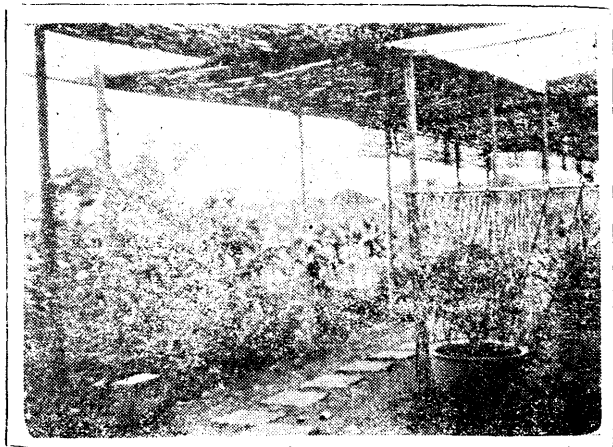
潘 福 保	徐 鳳 樓	蔡 周 氏	蔡 少 漁	沈 耀 東	吳 守 成	新 安 公 所	布 業 公 所	邵 姓	潘 姓
一	二	四	四	二	四	三	二	二	一
租與剃頭店	一間租給煤炭店	兩間租給衣莊店 兩間租給茶葉店	兩間租給唐義興 兩間租給萬豐烟店	自住	租給照相館與 鴻昌布莊	一間作為儲龍所 兩間租給棉花店	租給嫁具店	自開香店	租給鞋子店
樓房	平房	平房	平房	平房	平房	平房	平房	樓房上下四間	平房



本區電氣，由蘇州電氣廠供給，在木瀆設置變壓所，另派職員專司其事，所有木瀆東南西街鎮及金山鎮，西津橋鎮，鐵嶺鎮之路燈，俱用電燈，共計一百五十盞，皆區公所及各該鄉鎮公所管理，一年以來，添裝約有十餘盞，至私人裝置電燈者，約有三千盞弱，其他各鄉鎮雖間有路燈，尚用煤油。

電話有縣政府之長途電話及交通部之電話，本區全境幾可通達，本年間曾呈請 縣府添裝七子鄉電話，鐵嶺鎮雖已呈縣裝置，惟因經費困難，恐一時不易實現也。





園藝特約試驗場

東西各國，對於園藝業無不努力研究，故出品日新月異，尤以日本之園藝業爲甚，刊行圖書，贈送樣本，無微不至，銷售我國市場，爲數極巨，回顧我國園藝業，均墨守舊法，日益凋零，查本區孫莊鄉有楊家花園，自開農田數十畝，栽植花木數萬株，蘇滬一帶，頗負盛譽，惜對於培植剪接仍用舊法，不知科學上之研究，茲楊家花園設分圃于木瀆之東窰，本區特約爲園藝試驗場，取其數十年之經驗，參以我人科學上之研究，務使其出品精良，銷路暢達，現分圃業已落成，葱鬱清翠，萬紫千紅，值得留戀，如需承植花木者，可由本公所轉知該花園主人前往接洽。本公所願以名譽保證滿意。



指導改良原有產品

本區之名產，以木瀆之蘇餅刺繡為最著名，雙橋鄉之蔬菜，西津橋鎮之竹箸，亦行銷頗廣，最近木瀆石家飯店之鮑魚湯，聲聞遐邇，惟本區對於上項產品，認猶未足，亟應分別改良，茲將指導情形約略述之于下

木瀆之蘇餅，以乾生源為最佳，家樂和者次之，形式質料均墨守舊法，即裝璜亦欠美觀，本

(本區園藝特約試驗場二) 本區之園藝特約試驗場，即係楊家花園，該圃在木瀆鎮之東簷，地方占地十二畝，植樹八千餘株，中立者即楊家花園主人楊春發君及其愛子，楊君從事於花樹業四十年，平日研究剪植工作，不厭不倦，故渠有豐富之經驗，敏活之思想，堪稱為本區園藝業之領袖。



區曾約該兩號主人來區談話多次，協商將蘇餅改良資料，既須合乎衛生，價格又應低廉，務使爲經濟食物，保持原有木瀆蘇餅之榮譽，現在蘇餅以棗泥爲最佳，將來擬增製玫瑰，薄荷，可可，咖啡諸種類，並參照上海冠生園之用機器做法，總以推銷各埠之外，凡來木瀆游覽者，均有深切之認識，購之而歸。

刺繡爲全區家庭工藝之一，裨益于家庭經濟非淺，惟以繡品非經改良，不獨不能與湘繡並駕齊驅，且有落伍之勢，爲維持家庭生活計，亟應將圖案色澤分別指導，前曾聘請刺繡專家作循環傳習，嗣以經費支絀，未能繼續辦理，故成效未見大著。

西津橋鎮之竹筴，向在魯豫冀一帶銷行，營業甚佳，嗣以上海得勝廠之人造象牙篸行世後，大受影響，茲與該鎮竹筴業，協商改良，務將磨工加細，上刻文字與圖畫，卽于宣傳方面，亦須加以注意，庶不致日趨衰落也。

城內需要之蔬菜，向由雙橋鄉供給大半，茲已勸令試種洋白菜，捲心菜，洋葱等，以便銷行滬上。

木瀆石家飯店之菜肴，手段高妙，口味新鮮，頗負盛名而尤以鮑魚湯炒蝦仁爲最著，現又新增各色名菜，尤爲可貴，並附新式旅舍，不獨被褥清潔，價格低廉，且茶房伺應，亦甚週到

• 實爲吳縣各區旅館中之翹楚，如須預定筵席房間，可以電話本廣廿八號通知。



衛生運動

衛生關係人民生命，即對於人口率之增加，亦有密切關係，本區民衆，對於衛生尙未有切實之了解，俱沿用舊習慣，焚香占卜，迷信師巫，以致疾病叢生，痧癘蔓延，既于生命上發生危險，又足以阻礙人口率之增加，蓋衛生要則、飲食居處，均須力求清潔，使疾病無由侵襲，身體得保健康，故對於區內之各街道，每日飭夫清掃，各飲食舖食物令一律加蓋紗罩，各河道死畜穢物，備船打撈，凡種種衛生工作，無不努力宣傳，勸導民衆，一致參加，本區爲積極提倡衛生起見，于本區內組織公共衛生委員會，辦理衛生各項重要工作，在每一個月內派員赴各鄉鎮舉行衛生演講，在每三個月內則邀集區內各機關舉行衛生運動一次，作一大掃除，如分洒臭藥水，注射防疫針之類，總使民衆了解衛生常識，共臻健康之境，此本區上年度辦理衛生運動之情形也。

平民診療所

我國人民每年生產與死亡的多寡、雖沒有精確的統計、但大概的算一算、死亡率約占千分之三十、實言之、就是每千人中每年死三十人、即本區一年以來、出生與死亡的統計、亦二與一

之比例、如其與歐美人、千分之十五的死亡率比較起來、則相差爲一與二之比例、

一國生產力的高低、以人民的精神體魄爲標準、一人病弱、就減少一人的勞力、十人病弱就減少十人的勞力——勞力衰退的結果、就是生產低落、——可知保健和經濟效率、有直接消長的關係、死亡率是測量文明程度的好方法、試把兩地方多年死亡率的記載比較一下、立可判斷他們的文明程度、原來生命的長度、是隨衛生科學和醫學的設備而演長的

保全國民的健康、是精神和物質發展的基礎、因爲有健全的民衆、才有健全的社會、有健全的社會、才有健全的國家、從來未有民族孱弱、社會病態、而能建立光華燦爛的國家於世界的。本區衛生設備上、本有設立區醫院之規定、因經費支絀、未能創辦、區境內雖有少數醫家、就區內設所應診、惟其性質、大半注重營業、故一般病家就診者、深感困難、而尤以平民爲甚、本區爲保健及體恤貧病計、特邀集鎮內中西醫生、設立平民診療所一處、由各醫生輪值應診、凡平民患病來區請診者、由本區給以就診券、持赴就診、並酌給藥品、設立以來、平民就診者、爲數頗衆、各方稱便、惟以限于經費、故僅在本鎮內設立、他日經濟如能稍裕、仍當就各鄉鎮間盡量推行也。

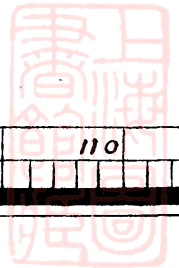
本區防疫醫院疾病種類數目覽表

梅毒
黃牙
眼疾
月經
傷寒
瘧疾
疽癰
痢疾
霍亂
感冒
熱痛
肝胃氣
脚氣
便秘
皮膚
腸胃
心臟
肺病

392

病別數目

5	10	15	20	25	30	45	50	75	80	110	115
---	----	----	----	----	----	----	----	----	----	-----	-----



防疫醫院

每屆夏令、本區奉令開辦防疫醫院一所、延聘富有醫學經驗之醫師、駐院應診、凡患疫就診者、悉爲之免費、注射診療遇有染疫及因疫死亡者、則于其染疫處所、施以隔離消毒等手續、以弭疫患、本區上年度仍奉令撥發防疫經費五百元、循案開辦、並令兼顧第五區、第十六區防疫事宜、本區卽于七月間設院開辦、並在第五區之浦莊、十六區之蠡市、各設診療所一處、另在本濱東端法雲寺設隔離院一所、所有防疫工作如印發霍亂急救法、灑防疫藥水發給各鄉鎮中西痧藥、聘請醫師、診療注射隔離消毒、以及會同木瀆民教館巡迴衛生演講種種手續、工作緊張、其染疫之人經本區防疫醫院、及分診療所、診療痊愈者達三百九十二人之多、實爲本區衛生設施上防疫工作重要之一頁也。

霍亂急救法

現在流行的一種病症、中醫叫做霍亂病、瘟疫病、西醫叫做虎烈拉症、俗語叫做發痧、是很迅速很利害的、倘使犯到這種病、須趕緊醫治、否則頃刻間就要送命、你想多麼可怕呀？

救治的方法——須要曉得他的病象怎樣、現在先把病象來說明、然後再講預防和急救的種種方法。

▲患疫病的分寒熱兩種▼

(一) 寒疫的病狀——面色蒼白——音低——目陷——四肢清冷——冷汗——吐瀉不已——嘔吐清水——瀉下亦清水——喜飲熱湯——脈細——舌苔白

(按) 如見以上的病象、便是寒症。

(二) 熱疫的病狀——面垢或赤色——音低而啞——汗多而臭——大渴恣飲——煩躁不寐——形脫——目陷——指羅縮陷——脈數——舌苔黃或灰膩——唇燥——齒乾——小便短赤——瀉水極臭極黃——或全身極冷心中大熱。

(按) 如見以上病象、就是熱症。

急救的方法——如見是寒疫病、不及請醫生、速用霹靂散或紅靈丹服下、或服痧藥水亦可。——如見是熱疫病、服藿香正氣散、諸葛行軍散、人馬平安散等、如熱閉暈倒者可聞之以蟾酥丸先開其竅、如無以上藥品、可先以明礬一錢、熱水調化飲之、然後再購



他藥或請醫診治。

預防的方法——(一)住的地方，須求清潔。(二)不可食生冷的果物，和不潔淨的飲食。(三)食物須用紗罩，以防蒼蠅傳染疫毒。(四)生疫病的人所吐出瀉出的穢物，切勿接觸以防傳毒。(五)切勿過分貪涼，夜間切勿露天睡覺。(六)如覺頭痛腹瀉，速速請醫生救治，切勿請無知之人挑痧，和求神起課吃仙方。(七)最好的方法，便是預先打防疫針。

佈種牛痘

本區轄境遼闊，戶口繁盛，每當春秋二季，兒童患天花者甚多，惟鄉間習慣，尚有沿用舊法者(人漿)每年兒童夭亡者，何止數十百人，本區爲保護嬰孩預防天花起見，每于春秋兩季，派員分赴各鄉鎮口頭演講外，復輔以圖畫宣傳，一年以來，尙有成效，並在本區延聘本鎮西醫，舉行佈種牛痘，二十一年春間種痘者六百十二人，秋間種痘者四百卅七人，本年春季一千另七十八人。

清道

本區面積遼闊，清道工作僅限于重要鄉鎮，陸道固應掃除，水道爲飲料所關，尤宜清理，木

濱之東南西街三鎮、由本區雇夫掃除、其他各鄉鎮則由各該鄉鎮公所負責辦理、水道則由本鎮備具船隻巡迴清理、凡河內不潔之物及死畜等、均須撈起隨時掩埋、庶飲料既潔、人民可臻健康。

其他設施

垃圾箱 尿池 廁所

本區爲整理市容注重公共衛生起見、特在重要鄉鎮、建築水泥垃圾箱八十六座、備爲各住戶商舖傾倒垃圾之用、並派定工役專司其事、至尿池廁所沿途皆是、既礙觀瞻、又妨衛生、所有重要鄉鎮之尿池、均經改建水泥質、至廁所各有產權礙難勒令拆除、僅于可能範圍內設法改良、西街鎮爲赴天平必經之道、每于春秋之日、游人甚衆、而街首竟列有廁所三處、臭氣熏蒸、人皆掩鼻而過、爰由本區商得廁所產主徐蔚芝、方伯時、馮國權三君同意、代爲拆除、該處空氣爲之一新、足徵徐蔚芝等三君、熱忱公益、值得感謝、除呈 縣嘉獎外、並附誌之。

保衛——協助編練保衛團

本區濱臨太湖、爲盜匪出沒之區、雖有軍警保衛、然人數有限、實力薄弱、值茲國難當頭、盜匪猖獗之際、保衛團之組織、不容稍緩、洪接事後卽協助區保衛團蔡區團長金聲君、分赴各鄉鎮宣傳自衛要義、並在二十一年十月舉行保衛宣傳運動一項、至本年一月止編練完成者、計有十甲、團士五百餘名、堪用槍械有一百十餘枝、本年春季攷課列入甲等、現正在積極籌劃經費、添置槍械、一面加緊訓練、預計至二十三年、可有編練完成團士一千二百人、成爲民衆自衛團體。

消 防

本區原有舊式消防器二十餘具、大半鏽舊不堪應用、茲爲需要起見、特邀集本鎮商人置辦新式幫浦救火器一具、爲六吋管皮帶、計50碼一分鐘可出水一百四十加倫、射程計十二丈高、需款五千餘元、俱由當地人士分別捐助、凡遇火警發生、立卽駛往施救、現擬設置消防委員會、建築警鐘樓、並將全區原有橋樑一律放平、俾火警發生、立刻卽可施救、庶不致燎原之火起于星星也。

1. 識字運動

識字是解決個人生活問題的根本方法、又是掃除文盲的唯一辦法、故本區認為重要工作之一、惟本區學校教育、僅木瀆有中心小學一所、初級小學五所、民教館一所、據最近調查全區學齡兒童為九千五百九十六人、而入學兒童僅佔百分之十二、教育之普及可見一斑、十九年秋奉令會同民教館、各學校設立識字推廣所二處、內設有問字處、代筆處、借書部、閱報室等、並設立識字牌八處、每日揭示二字、並註以注音字母、洪接事後、仍廢續辦理、復另行舉辦識字運動三次、宣傳不識字之痛苦、一年以來、尙有成效、茲據各學校報稱本年春假期內、入學兒童、均較上年增加十分之一、尤以木瀆中心小學增加十分之二三、于此可見文盲之減少、現在木瀆民衆教育館館長王叔介君、工作努力、任事勇敢、有巡迴演講團之組織、並備流動宣講船、每月出發各鄉鎮巡迴演講、以冀民衆均能識字、此本區辦理識字運動之大概情形也。

2. 改良私塾

查本區私塾甚多、遍於全區、攷其原因半由學校之供不應求、半由鄉人之不能瞭解識字痛苦、迨攷察其內容、辦理良好者固屬不少、而設備不週、學科不遵定制、管理教授之不法者



、實居多數、洪每於視察各鄉鎮時、輒將各該私塾詳加攷察、遇有不合規定者、隨時指導之、本年四月奉令舉行改良私塾宣傳週、參加宣傳者、二千餘人、嗣後擬延聘富於教育經驗者組織改良私塾委員會、分任視察、並循環教授、俾資做做、而促改良、認爲無改良希望者、呈請縣政府取締之、其成績優良者、則設法獎勵之、此本區辦理改良私塾之大概情形也

3. 民衆圖書閱報室 壁報

本區爲增加人民智識起見、特在本區設民衆圖書閱報室、置備各項常識圖書三百數十冊、並滬蘇報紙十餘種、逐日更換、任人觀覽、一般民衆既得正當之消遣復可增進必要之智識、一年以來、閱書報人數達萬餘人、一面在各鄉通衢黏設壁報十二處、俾民衆洞悉時事消息

整理名勝古跡

- 一、靈巖山——建築念佛堂客廳花圃工程六萬元。
- 一、無隱庵——住持照三鳩工修理煥然一新。
- 一、南亭子——本鎮士紳嚴子絢先生等熱心人士籌款重建。
- 一、七子山——住持念開籌款將大殿客廳重建工程一萬餘元。

一、敵樓——本區修理。

一、法雲寺——住持山令募款重修。

以上各處、俱已重加修理、此外名勝古跡、當視環境情形、隨時整理、蘇州木瀆間沿塘、擬遍植楓柳、藉以點綴風景、惟需費甚巨、暫無餘力可以栽植也。

天平山距靈巖山僅六七里、路既狹窄、且崎嶇不平、爲便利交通計、擬籌築堪以行車之公路、現正着手設計籌款、諒于最短期內、可成事實。

蘇木路奉令停止、茲擬利用舊御道、將坍塌處加以修理、沿道橋樑、擬一律放平、俾可通行、惟所經過之橫塘、觀光橋、在洪楊時坍塌、迄未重建、且爲御道最大工程之一、而需款又巨、值茲國庫支絀之秋、實無力可以興建、正攷慮間、有吳縣商會主席施筠青先生、吳縣城廂第一區區長柳起東先生、介紹張晉源先生獨資重建、往返測勘設計業已竣事、現定于五月七日行奠基禮、屆時橋樑落成、我不獨感謝張先生之慷慨爲善惠及交通卽施柳兩先生之熱忱可嘉亦值得欽仰也。

本年春假期內、蘇滬人士前往游覽靈巖天平者、約有數萬人、每日班輪無不滿載而來、滿載而往、實爲近年來稀有之現象、本區社會經濟有形無形俱受其利、若能將交通再求便利、則



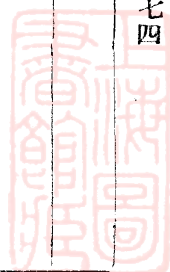
可吸引更多量之遊客、如蘇木間能通行車輛、滬上游客可以當日往返、而地方愈形繁榮也、
西哲有言「欲求一地方之發展必先有完備之道路」、洪自愧不才、當秉此旨努力行之。

本區名勝古蹟古物一覽表

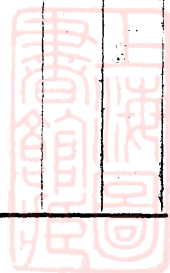
名稱	時代	地址	現狀	保管者	備
靈巖山		木瀆西二里			
天平山		木瀆北五里			
堯峯山		木瀆南十里			唐堯時洪水汎濫吳人避居於此故名
姑蘇山		木瀆東四里			吳王夫差得神木築姑蘇台其上故名
太湖		木瀆西五里			
香水溪		木瀆鎮			吳王宮人洗妝於此故名

攷

寒山寺	崇報寺	迎笑亭	鐘樓	靈巖塔	石城	怡泉亭	澗上草堂	蘭舟渡	敵樓
梁	晉	重國民國	重國民國	宋	春秋	明	明	唐	明
楓橋	靈巖山	靈巖山	靈巖山	靈巖山	靈巖山	木瀆鎮	上沙	東跨塘	木瀆鎮
	完好	完好	完好	完好	完好	完好	完好	完好	完好
		靈巖寺	靈巖寺	靈巖寺	靈巖寺	本區	本區	本區	本區
<p>大殿屋脊已坍、鐘樓亦破壞、本區擬籌款修理、以保古跡。</p>									
<p>現改名靈巖寺</p>									



鐵鐘	銅鐘	鉢孟泉	神道碑	張永夫墓	范墳	無隱庵	明月寺	興福寺	咒鉢庵
清	清	宋	宋	清	宋	明	唐	宋	宋
寒山寺	寒山寺	天平山	靈巖山麓	靈巖山麓	天平山麓	天平山西	木瀆鎮	堯峯山	天平山
完好	完好	完好	完好	完好	完好	完好	完好	完好	完好
崇報寺	寒山寺				范姓後裔				
			俗稱						
			韓						
			靳						
			王						
			碑						



提倡國貨

世界商業競爭日趨激烈、各國對於我國之經濟侵略、亦日甚一日、因之農村經濟、岌岌可危、我國工商業尙未開發、各鄉市場外貨充斥、若不提倡國貨運動、經濟勢將崩潰、洪於上年接任區長後、對於提倡國貨運動迭經舉行、惟以近年國貨雖有製造、尙未能運送來鄉、故鄉民對於國貨尙未有真切之認識、爰於上年冬間、會同木瀆民衆教育館、約集上海國貨流動團來區宣傳、並將上海各工廠出品來區陳列發售、使鄉民對於國貨有真正之認識、並於開幕之初舉行開幕式、蘇滬來賓參加者數百人、頗極一時之盛、該團在區宣傳旬日、營業達萬餘元、將來擬利用鄉民原有之娛樂時期、作種種之國貨宣傳。

其他

豎立界牌

本區地處第十八區、二十區、城三區、第一區、第五區之中、爲使民衆明瞭界址起見、特製法瑯質界牌十六塊、分豎於各界處。

(一) 改良豬種

查本區境內豬行十餘家、每年買賣小豬有數萬只之多、故豬只亦為本區產品之一、茲擬對於豬種逐加改良、務使其成為農民重要副業之一、用將改良方法刊錄於下、乞農業專家指導之。

(一) 豬圈宜改良 中國舊式豬圈、皆與毛廁相連、遍地屎尿、臭氣薰蒸、最不合於豬之衛生、以致夏秋之交、即不免有瘟病發生、不知豬性喜潔、毛廁與豬圈、須設法隔開、圈中宜常掃除潔淨、圈旁宜築小清水池、以為豬之洗浴、圈宜高敞而流通空氣、冬時寒氣不使侵入陽光又得以直射為宜。

(二) 豬種宜選擇 中國各處所產之豬、每因養法不良、種類日趨惡劣、茲後擬用雜配方、前聞有向英國購豬種數只、使之與本地種配合、結果每隻養至五六百斤可見改良豬種須用雜配方也。

(三) 養法宜改良 農民養豬、志在稍得肥料、故每家只養數頭、或十餘頭、從未聞有組織公司、而養至千頭萬頭者、在農民固不知推廣、而經濟家又不屑謀此等利益、所以養豬之大利、未有人發展於世、當日陶朱公養豬、每有小豬產出、皆留為自養、生生不已、愈推愈廣、因此致富、傳流千古、現時科學昌明、有肥育之法、凡養至三十餘斤、即將豬圈四面遮

蔽、使之不見陽光、而空氣仍可流通、除給食時稍見光明、食畢隨即關閉、其豬在內、休息不動、即易發育、一月可收數月之效。

(四)豬病宜即治 凡圈內溫度、以攝氏十四至十八度爲最宜、若在妊娠期內、則須二十度爲宜、給食有定、不遲不早、即可無病、萬一有病、可速將尾端用剪剪去少許、出血即愈、

(二)獎勵養兔——養蜂——養羊

養兔、養蜂、養羊、俱爲農民之副業、直接可以增加農民之收入、間接可以發展農村之經濟、茲擬於近山之村、推廣養羊、羔皮可供工業用、每張值洋三元餘、園藝發達之地、推廣養蜂、本區農民尙未有以養兔爲副業者、日本之倍洲、九洲、農村養兔業極形發達、每年輸出之兔皮、在昭和六年、已達五十萬張、本區擬推廣之。

(三)擬盡量推行新農具

查本區農民俱用舊式農具、耗費需時成本加重、現每畝自下種至收穫止、計需六工、若雇用工農須洋二元、飯食尙須雇主供給、灌溉約一元四角、肥料一元、種子四角、每畝成本至少洋五元以上、茲值糧價低落之時、農民收入、實受影響、爲減少成本計、實有推新農具之必要

、本區當盡量推行之。

(四) 改良金山浜石宕、採石、及運輸方法。

金山浜占本區產品重要之一頁、惟該山自明洪武元年開採以來、歷六七百年、對於採石之技術、及運輸之方法、均墨守舊法、絲毫不加改良、因之人工愈貴、成本愈重、而售價亦因之昂貴、現在建築上俱以水泥替代石料、故該山營業遠不如昔、現擬將該山各宕戶團結一致、將石採好後、用起重機吊起、再築輕便鐵路運輸至河埠、再分別運至他處、現姑以碎石片而論、每噸自宕內運至山腳計人工二角、再由山脚運至河埠四角、運至蘇州四角、共需一元、如將運輸改良減少費用、則成本低廉銷路自暢、

(五) 靈巖山麓擬闢一公園

靈巖山自重興後、蘇滬人士幾認爲唯一之旅行目的地、本區擬在山麓闢一公園、以爲遊衆休憩之地。

(六) 擬在靈巖山麓辦一中學校

本區過去文化、甚爲發達、現因環境關係、文化落後、即學校教育、僅有中心小學校、如有志升

學者、須遠赴蘇滬、普通家庭、實不堪負擔、茲擬在靈巖山之西北麓、即蔣園舊址、辦一中學、該處風景清幽、實爲求學最佳之地、且與城區遙隔、當可造成良好學風、如浙江驛亭、經亨頤先生主持之春暉中學、學生來自各省者數百人、頗極一時之盛。

(七) 歡迎開辦輕工業廠

本區地勢優越、交通便利、即距滬亦便、水陸均可通行、且地價不貴、人工低廉耐勞、故歡迎實業家來開辦輕工業廠、創造新工業品。

(八) 擬辦合作社 刺繡—消費—灌溉—肥料

爲建設健全的經濟組織、當然要辦合作社、本區的經濟組織、築於農人身上、前於卷頭語內、言之甚詳、故本區擬先辦灌溉、肥料、消費合作社、又本區家庭副業、以刺繡爲大宗、爲免除經營刺繡者(俗謂放生活)之操縱、及連鎖生產者與消費者之關係起見、故欲辦刺繡合作社、總之以平均方法、謀經濟組織之健全、及大衆之幸福、這是本區要創辦合作社的意義。

(九) 關於農業上的一般

現在訓政時期在區長未民選以前、區公所含有地方政府性質、實負有輔助農村發展的責任、爲農村謀生利以建設新農村、但建設新農村、須有適合本區情形的具體計劃、即以本區而言、有二百七十五方里的面積、十分之七之農民、如農作物病理及害虫的研究——農作改種——牲畜改種——土壤及地質之調查——須有農業科學的練習、方足以從事、故希望上級政府派一農業指導員常駐在區、負一區指導農業改造的責任。

吳縣今後區政之商討

二十二年元旦、洪嘗聯合城廂第三區區長程安時君、吳縣第十三區區吳柏徵君、爲本縣區政今後之商討起見、特發表宣言、刊錄於蘇州各報、茲重錄於下、幸垂察焉。

吳縣城廂之舉辦區政、二三年於茲矣、同人等以非才、先後認膺斯職、汲深綆短、建樹毫無、間或叢控滋生、引起社會非難、此誠無以自解、所當深自內疚者也、但區務設施、事屬初創、各項法規、又多新頒、平時絕鮮借鏡、而以前積習、尤難驟加改革、凡百進行、輒感阻礙橫生、是亦造成區政不良之主因、而事實之不可掩者、同人等、知往者已矣、來者可追、訓政工作、諸待推進、茲值二十二年、歲甯更始、百度維新、自當各竭個人能力之所及、互

相研究、互相策勵、以冀吾吳縣、今後區政上創一新生命、謹以同人所懇切希望者、爲各界告。

(一)所望於黨政當局者。

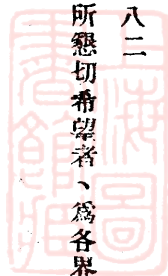
查各區公所之組織、原以辦理地方自治爲主旨、惟在訓政時期、區長民選以前、尙具有地方政府之性質、蓋欲以政權治權之分際、昭社於國人也、凡區公所工作人員、要當以總理遺教、政府法令爲圭臬、所負使命、異常重大、故一切設施、苟有未當、卽背民治原則、似宜由黨政當局隨時指導監督、盡量督促糾正、俾憲政基礎早日樹立。

(二)所望於各機關團體者。

查地方自治、千端萬緒、舉凡保衛、建設、衛生、教育、公益等事項、在在與各方有關、區公所限於人力財力、未能盡量發展、而所屬各鄉鎮公所、又以經費無着、辦事殊感困難、似宜由當地各機關團體、隨時予以協助、庶幾羣策羣力、乃能收萬一之效。

(三)所望於一般民衆

查民爲邦本、本固邦甯、區公所有領導民衆之職責民衆有接近區公所之必要、以前民衆對於國家政治、頗少認識、在專制時代、尙不足怪、現當訓政進行、一切民權之運用、自應及時



練習、酒者、舉辦公民宣誓、人事登記、以及調查鄉鎮候選人等等、雖經登報通告、或挨戶勸導、權利所在、仍甘放棄、在區公所方面、積極的欲將政權交諸民衆、而民衆狃於舊習、依然重視官治、與區公所仍多隔膜、訓政關於縣組織之工作、難望剋期完成、瞻念前途、殊滋隱憂、自今以後、似宜由地方人士、領導一般民衆、與自治人員、切實聯絡、通力合作、弼成全民政治。

以上三端、第舉其大者言之、嗣後凡關於區政問題、尙冀社會羣倫、時錫南針、匪其不逮、同人等當益自惕勵、努力服務、以期毋負父老昆季之厚望、幸垂鑒也。

八個月之過去與今後

(寫於二十二年元旦)

光陰流轉，環境推遷，我民國建設後之二十一年，已隨臘鼓聲中而長逝矣，一元復始，萬象回春，二十二年之元旦倏又來臨，當茲新舊遞嬗之時，應追念過去，希望未來，本人于上年五月，奉令服務木瀆區政，迄今適屆八月，仰承 縣府之指導，地方父老之協助，幸無阻越，堪以自慰，但檢查已往工作，究竟于人民，于地方，影響如何，社會自有定評，本無侈陳之必要，惟先哲有言，前事不忘，後事之師，不能不一言，以敬告我蘇父老焉，我國儒家哲學

中之鄉約有言曰，治始于鄉，蓋一國政治之隆替，植基礎於鄉政，鄉政之大端，不外乎自養，自教，自衛，三者，以言今日之區政，固亦求生產之增加，教育之普及，社會之安定爲準，則，如果三者俱備，則一鄉治矣，反觀近狀，生產落後，文盲充斥，萑苻遍地，而呼號之聲，遍于四隅，吾人既處于農民之前線，竟未能解其倒懸，嚴格言之，于應盡之職責，實多遺憾焉，我國以農立國，農人占有全國民數之半，蘇地亦農區，農人占全區人口百分之七十強，故農民得解除痛苦，卽不啻全民得解除痛苦，而一切工商業，尤與農業、息息相關、農村愈衰落，工商業愈凋零，此爲必然之定理也，蓋農業之本質，與工商業不同，農業的生長，最易被自然環境所支配，尤不能與營利主義的工商業相競爭，更難與國際的資本主義相抵抗，數十年來，各帝國主義者，復運用其軍事，政治，外交的力量，積極向我國經濟上，無限制的侵略，不獨國內的弱手工藝，已被其破壞無餘，甚至對外輸出之絲茶，亦遭日本印度之傾軋，而日形落後，其輸入一項，如暹羅美俄之食糧，每年亦達四五萬萬元之鉅，竟占中國貿易入超中之重要一頁，國家人民，交相窘涸，吾蘇接近上海。其受創之巨，更較任何地方爲甚，此農村衰落之大原因也，次如農民智識之幼稚，社會之不安定，亦足爲農村衰落之根源。但農民有質直純潔的本性，瞭解本身利益的智慧，若加以相當的指導，不難有健全的

組織，試以善人橋新村張雲搏先生主辦之修理水閘而論，農民因知本身利害所關，罔不踴躍從事，若負有區政之責者，能深入民間，察其疾苦，力為解除，亦可以促進農村之建設，提高農民之生活，區長負一區之行政責任，自以謀區政之推行，與民衆之福利為前提，尤須認定係役于民，非以民為役者，蓋自治行政，為法治國中之階梯，有治理之範圍，有遵守之法令，既不能超過範圍，又未便踰越法令，更須具有不畏強禦，守正不阿之精神，與夫關於農工商業之必具智識，以為農民之指導，予農民以改進其業務之技能，並假以健全的組織，使該區農業的生產率，得以逐漸增加，並運用其交通上之利便，將農產物，對外輸出，一面更提倡弱小手工藝，獎勵出品，供應商業上之需要，以與舶來商品，互爭經濟上之地位，如此則，農村經濟，自能充裕，而利害相關之工商業，亦不致有日就凋零之趨勢，復更就農隙之暇，提倡農民副業，如養羊，養兔等畜殖，養蠶養蜂等園藝，羊皮兔皮俱可供工業輸出用品，蠶絲蜂蜜，亦為輸出必需之原料，例如日本養兔業，於昭和六年，免皮輸出竟達五十萬張之多，其農民副業之發達，可想而知，今我人若能以科學的方法，來提倡農民副業，以政府協助的力量，來推廣對外銷路，如是而不能使農村經濟穩定，則吾未之信也，先哲有言，民以食為天，又論足食之道，先於足兵，故求政治之刷新，自以先求農村經濟之穩定為原則，

此僅就積極方面而言之，若再就消極方面言，爲嚴禁高利貸金，消滅不正常耗費，破除迷信，提倡禮義廉恥以造成優良風俗，更就區民壯丁中，施以軍事智識，以爲自衛之干城，如是，則農產增加，教育普及，社會安定，實躋於鄉政自養自教自衛之途徑也。

本區地居要衝，人口衆多，物產豐饒，而建設事業，不能突飛猛進者，固爲經濟所限，惟區民對於區政，未有深切之瞭解，亦一大原因，竊思地方事業之成功，有待人民與政府互相提挈，切實合作，庶能樹立基礎，漸序推進，卽如木瀆之刺繡，蘇餅，金山橫山之石料，雖爲馳名產品，俱未能設法改良推銷，孫莊鄉之園藝，雖較有成績，亦以鄉道未修，運輸不便，其產額僅行銷於本縣城鄉一帶，觀夫日本之營園藝業者，有樣品，有像片，有刊物，有展覽會，提倡推銷，不遺餘力，而我則墨守舊法，不知改進，欲求營業之發達，安可得哉，其他如蘇木間之交通，僅有水路通航，而蘇木路屢造屢綴，迄未築成，此外若圖書館，若菜場，若公立醫院，若公墓，更無設置，卽公共娛樂場所，以書場茶館爲中心，本區天賦獨厚，既有靈巖天平之勝，復具堯峯七子之秀，春秋佳日，中外人士踵接來遊，若能略加整理，予以游覽之便利，則每年社會經濟，直接間接，俱獲其益，倘更進一步，而能刊行圖案，設法吸引，則遊客愈可增加，如杭州之西湖，可爲殷鑒，至就文化方面而言，各鄉雖有初級小學設

置尙無升學之地，木瀆風景冠全縣，距城僅二十餘里，將來尙於靈巖鄉內，闢一風景區域，設一中學，俾莘莘學子，孜孜研習，可以造成良好學風，此望於吾蘇父老耆，本區衛生設備，除每於夏間，由本區設立防疫醫院，以救治患疫者外，而公共診所，竟付缺如，卽私人行醫，亦僅寥寥，且俱居住鎮上，故鄉民患病，祇有求仙方，請女巫，以爲飲酖止渴之計，故本區近年來死亡率，較爲增加，其他若姑蘇，七子，西跨塘，孫莊等鄉之坟墓纍纍，年有新築，若不加以取締或限止，恐數十年後，民無耕種之地，實亦一重大問題，總之本區民衆，雖具和平樸實保守耐勞之個性，而缺乏創造推進活潑之能力，易受自然環境所支配，當茲推行自治之際，凡百心理建設，物質建設，允宜循序舉行，以臻於完善之境，洪承乏木瀆區政，八月於茲，檢查過去工作，毫無成績，良深慚愧，惟以公園旣爲文化及公共娛樂所關，故已努力進行，着手建築，尤以改良刺繡技能，增加婦女收入起見，籌備刺繡傳習所，僅此二端，爲上年之設施，其他爲鄉民調解糾紛案十餘起，免耗精神財力，卽諺所謂，城裏人做坎，鄉下人打官司，無往而不勞民傷財，此亦值得自慰之一件也，至浚河築路諸端，固屬切要，但須視財力之如何而後定，舉辦之步驟，茲本一年之計在於春，將今後應辦各項，寫在下面。

1. 疏浚河道，修築塘岸，以防水患，而利灌溉。
2. 種植森林，以防水旱，而調節氣候。
3. 加緊治螟治蝗工作，以求生產增加。
4. 改良農具種子。
5. 修築農村道路橋樑。
6. 提高文化。
7. 增加衛生設備。
8. 協助保衛團，加緊編練。
9. 改良和提倡副業。
10. 設立平民貸借所。
11. 整理名勝。

洪但知努力進行，不計毀譽成敗，本

總理大無畏之精神，矢以坦白無私之心，不推諉，不苟且，實實在在，深入民間，勉爲區民之表率，語有之曰，人之爲善，誰不如我，幸我吳父老，其共垂管，而匡助之。



木瀆石家飯店旅社菜館



(廳堂之一)

如蒙賜顧……

□ 本飯店的內部

房間清潔……

設備完全……

宴客喜慶……

禮堂寬敞……

包備筵席……

隨意小吃……

應時佳餚……

烹飪得法……

侍候週到……

價格克己……

無任歡迎……

交通部木瀆分局電話廿八號

木 瀆
乾生元茶食號廣告

棗泥麻餅爲木瀆產品之一遐邇馳名行銷蘇滬
每年以數十萬計近更聘請技師加工改良質料
衛生價格低廉實超乎近代通行之餅干以上送
禮自用最爲相宜凡來游靈巖天平者請駕臨木
瀆鎮斜橋坵乾生元茶食號隨意選購棗泥薄荷
玫瑰以及葷素俱備味道適口裝璜美麗



乾生元茶食號主人謹啓

上海图书馆藏书



A541 212 0012 9502B



吳縣第二區區公所刊物之一
中華民國二十一年五月印

非賣品

編述者

吳縣第二區區公所

● 區址 木瀆鎮 ●

● 電話 木瀆十九號 ●

承印者

萃
盛祥印刷所

● 蘇州府前十八號 ●

● 電話 一八六八號 ●



萃 盛 祥 印 刷 所

改 進

利 薄

印

刷

事 業

義

中華民國廿八年

電話

地址蘇州府前街一八號

▼本所承印中西書籍
宣傳文件聯招喜帖
婚書文憑新式證書
各種名片式樣新穎
定價克己出貨迅速
各界光顧不勝歡迎

營業要



D6805