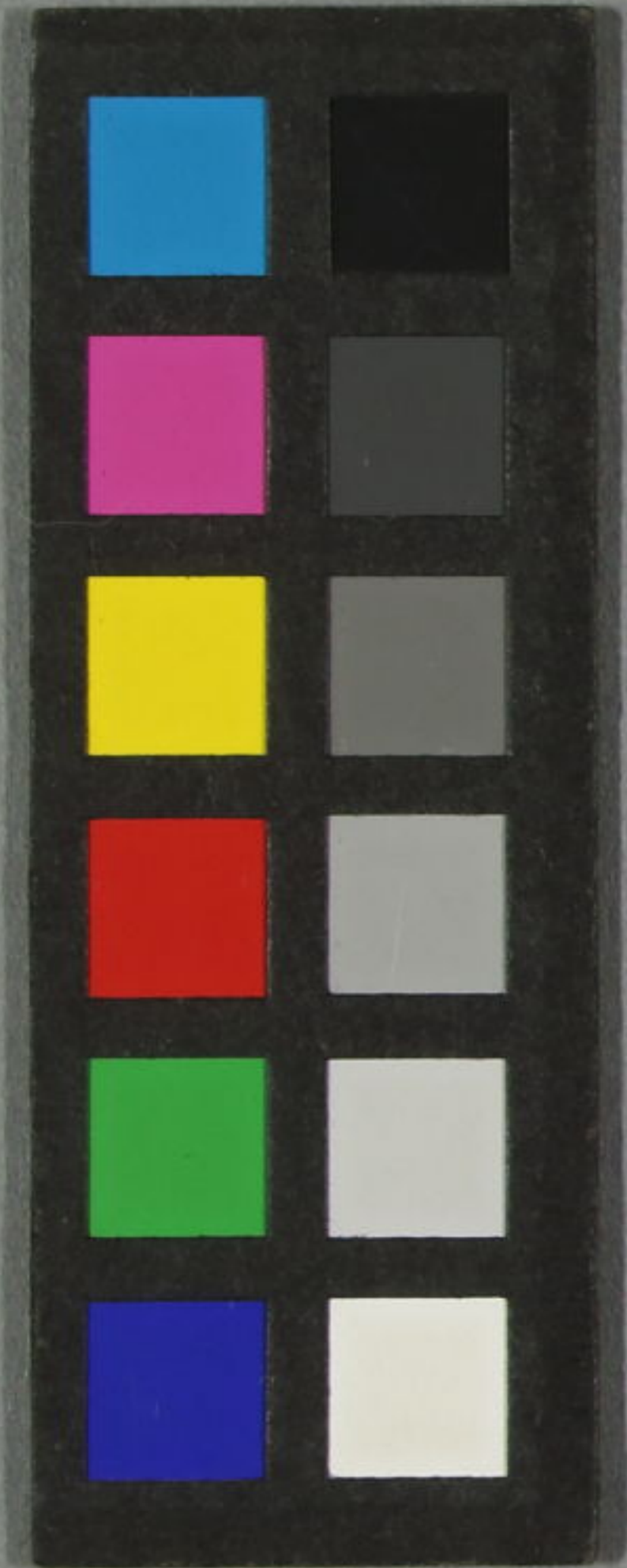


文林五種

十

~ 16
513
10



孔雀見孔鳥送孔鳥飛而孔鶴孔鶴
鶴於鷓鴣言鷓鴣孤而夜號兮哀居者之誠貞
瑤光施行正直玄鶴于高岡之晨鳴兮良哀惜
已之履用也直玄鶴于高岡之晨鳴兮良哀惜
而與黃鵠比翼乎鴻鵠之巖峩兮知黃鵠
將與雞鶩爭食乎鴻鵠之巖峩兮知黃鵠
天地之園方身居益高所見愈遠以言
賢者亦宜高望遠慮以知君之賢愚也鴻鵠
鴻鵠兮鷓鴣鴻鵠羣晨祿鶴知三鳥自南飛鷓鴣
振翅兮鷓鴣鴻鵠羣晨祿鶴知三鳥自南飛鷓鴣
鳴各知其職祿鶴知三鳥自南飛鷓鴣
屬鳴聲秋各在湖澤之中見三鳥自南飛鷓鴣
志而欲北言已北渡江縱恣自在自傷不得
來觀察其志欲北渡江縱恣自在自傷不得

北歸會飛鳥眾鳥皆有所登棲兮飛鳥
之不如也眾鳥皆有所登棲兮飛鳥
飛鳥兮歸鳥因歸鳥而繁鳥萃棘負子肆情
其羣兮歸鳥因歸鳥而繁鳥萃棘負子肆情
鷓鴣喻忠正也此謂能執不服眾鳥自前以言忠正而固
然言鷓鴣為守節不隨俗人自前以言忠正而固
士亦執分守節不隨俗人自前以言忠正而固
於今若比干大鳥崔文子取焉喪厥體言
伯夷是也干大鳥崔文子取焉喪厥體言
之室中覆之以幣筐須史則化為大鳥而鳴
開而視之翻飛而去文子則化為大鳥而鳴
乎不可殺也玄鳥詒帝馨茂神靈遭玄鳥而致
卵以生契也玄鳥詒帝馨茂神靈遭玄鳥而致
是性有賢仁為堯三公屈原亦得天地正氣

李吾卷六
二
八杉齋校本

而生自傷不遭聖蒼鳥鷹也詩云惟師何父
主而遇匱世也朱鳥使朱雀左朱雀之朱爵
飛孰使朱鳥先驅朱鳥使朱雀左朱雀之朱爵
萃朱爵與朱鳥朱雀朱雀朱雀朱雀朱雀朱雀
撫朱爵與朱鳥朱雀朱雀朱雀朱雀朱雀朱雀
鷓鴣皆神俊之鳥也鷓鴣鷓鴣鷓鴣鷓鴣鷓鴣
離離而南遊兮鷓鴣鷓鴣鷓鴣鷓鴣鷓鴣鷓鴣
秋寒將入穴處而懷憂懼候鷓鴣鷓鴣鷓鴣鷓鴣
逸豫言已無有燕之憂懼也鷓鴣鷓鴣鷓鴣鷓鴣
喜樂而有蟬燕之憂懼也鷓鴣鷓鴣鷓鴣鷓鴣
在效芬雞雉翔舞言聖白雉昭后成遊南土
人困厄小雞雉翔舞言聖白雉昭后成遊南土
逢彼白雉言昭王南遊何以利於楚乎此為
越裳氏獻雉昭王德不能致欲親往逢迎
之水中鳧將汜汜若水中之鳧乎與鳧鳧鳧
也

皆喙夫梁藻兮鳳歸鴈歸鴈兮鷓鴣鷓鴣鷓鴣
愈高翔而遠舉兮鷓鴣鷓鴣鷓鴣鷓鴣鷓鴣鷓鴣
屬青鳥朋與鷓鴣鷓鴣鷓鴣鷓鴣鷓鴣鷓鴣
蛇只言復有鴻鵠往來遊戲與鷓鴣鷓鴣鷓鴣
鷓鴣俱飛翮翻曼衍無絕已也鷓鴣鷓鴣鷓鴣
鷓鴣俱飛翮翻曼衍無絕已也鷓鴣鷓鴣鷓鴣
翦翠珠被爛齊光些鷓鴣鷓鴣鷓鴣鷓鴣鷓鴣
鷓鴣俱飛翮翻曼衍無絕已也鷓鴣鷓鴣鷓鴣
甄甄兮鷓鴣處深藏匿也鷓鴣鷓鴣鷓鴣鷓鴣
也鷓鴣列處深藏匿也鷓鴣鷓鴣鷓鴣鷓鴣鷓鴣
燕雀登壇兮言山鵲嬰鵲以喻讒佞
燕雀登壇兮言山鵲嬰鵲以喻讒佞
楚王愚闇近讒佞也山鵲嬰鵲以喻讒佞
買鶴常以春分日鳴也山鵲嬰鵲以喻讒佞
夫百草為之不芳言我恐鷓鴣以先春分鳴使

杏吾卷六
三
八杉齋校本

使百華英摧落芬芳不得成也
喻讒言先至使忠直之士蒙罪過也
鷓鴣 鷓鴣 鷓鴣 鷓鴣 鷓鴣 鷓鴣
進雄鳩之耿耿小節紛而蔽之
蔽而障其耿耿小節紛而蔽之
志當獲諧毀固其宜也鳴鳩於桑榆孤雌
吟於高孤鷓鴣鳴兮哀枯楊之孤子
墉兮高孤鷓鴣鳴兮哀枯楊之孤子
鷓鴣言已既放傷念坐於空室之中孤子
東言無所依歸又悲飛鳥生鷓鴣其身
而不得出在枯楊之危殆鳴鷓鴣兮
也言已有孤子之憂寃鷓鴣後時而
鷓鴣呼梟呼梟呼梟呼梟呼梟呼梟

飛千里常集高山茂林之上設後時而欲寄
處則鳴梟羣集禁而制之不得止也言賢者
失時後輩亦為梟鴞翼而屏移言貪狼之
護佞所排逐也梟鴞鴞鴞鴞鴞鴞鴞鴞鴞鴞
人竝進成羣廉潔也鴞鴞鴞鴞鴞鴞鴞鴞鴞
之士歛節而退也鴞鴞鴞鴞鴞鴞鴞鴞鴞
以言貪佞陞
為公卿也
麒麟篇
麒麟使麒麟可得羈而繫兮又何以異乎犬
不見有聖德之君乃肯來出如使可得羈繫
而畜之則與犬羊無異不足貴也言賢者
亦以不可枉屈為高如封豨也馮珧利
可趨走亦不可稱也

楚辭卷之六
八杉齋校本

乘駕頓驢贏反以奔走馳逐急疾失其性也
以言役使賢者令之負擔進用頑愚以任政
職亦失塞驢之徒為輔翼也
其志也
國也

蛟龍篇

蛟龍水蟲小曰蛟大曰龍也
龍與神龍也
民之厄也
言能波萬水蛟為徒蛟而六蛟馳上征神龍
與神龍飛龍為余駕燭龍日安不到應龍有
平休息飛龍飛龍也
日蛟龍有翼曰應龍也
言禹治洪水時有神龍以尾畫導水徑所當

洪者因而青龍駕青龍以蒼龍右蒼龍白龍
治之也見射傳曰河伯化為白龍遊於水旁
白龍射之射其左目河伯訴天帝曰我時化
羿見天帝遊天爾何故得見射河伯曰我時
殺羿天帝出遊天爾何故得見射河伯曰我時
為白龍也汝今為蟲獸當為人守神靈羿何從
所得犯也其宜也羿何罪歟為人守神靈羿何
龍馳六龍於八龍駕八龍之龍虬有角曰龍
焉有龍虬玉虬乘驚兮以龍龍下悠悠只上
負熊以遊玉虬乘驚兮以龍龍下悠悠只上
玄螭北征文魚江魚流葬於
江魚之蛟魚也何所魁堆焉處鯨鱣鱣
腹乎

李吾卷六
七
八杉齋校本

龍舉篇

龍舉而虎嘯風至兮谷鹿鳴已馬顛車
覆而馬顛兮車以喻君馬所以喻臣車既覆馬
者君國傾側也馬罷顛仆者所任非人也
罷蹇遁而馬罷行駒跳兮故駒跳而遠去
叩遊從叩遊名遊也行駒跳兮故駒跳而遠去
必首鳥次居在湖澤之上水周兮堂下言已所
丘流水周旋我之堂下自鵠竄鵠集兮鵠積
傷與鳥獸魚鼈同伍也鵠竄鵠集兮鵠積
棘鵠集兮帷幄言大人在尊位也蟬蛻兮蟬海載緣
處卑賤小人在尊位也蟬蛻兮蟬海載緣

楚辭卷六

六

蠅入

蠅入兮我裳○懷德何云賢士之不處
首丘孰能反其真情慕類類兮以悲
求友飛鳥號其羣兮鹿鳴求其友而呼其
耦鹿得美草口甘其味則和鳴求其友而呼其
也也以言在位之臣不思賢念舊曾不若鳥獸
也號羣鳥獸鳴以失羣而哀鳴言鳥獸猶
失其羣偶向哀鳴相求以刺亡曹禽獸駭兮
同位之人曾無相念之意也
違離鄉黨寄處而寄處兮盈園孔雀盈園畜
失羣偶也寄處而寄處兮盈園孔雀盈園畜
中禽則有孔雀羣聚盈滿其中又開路鳴
養鸞鳥鳳皇皆仁智之鳥可珍重也

楚辭卷六

六

八杉齋校本

鸞鳥軒翥振翅鴻鸕兮翕翅為鳳皇作其不
容言為鳳皇作棲以鵲之籠雖翕其羽不
猶不能容其形體以言賢者遭世亂雖屈其
身亦不能搖翅奮羽遊無窮亦願奮竭升
天奮搖翅馳使風雨以言長無窮極也吞
智彼等常事賢君流恩百姓已垂耳兮中蹉
舟豈容吞舟之魚兮葦鱗見鳳皇乘龍
跬○乘鷺類也駟玉虬而乘鷺兮神象白身
麟騎龍分騎龍參螭兮駟龍載象赤頭有翼
能飛也載象分上天行乘騏騁驥乘騏騁驥
遂騎神獸用登天也乘騏騁驥乘騏騁驥

言已願欲乘騏騁馳騁以求飲馬飲余馬於
賢君舒肆忠節展我之情也飲馬飲余馬於
縹馬登閣風秣馬兮秣馬步馬步馬於馳
馬朝馳余馬○載駕嚴載駕兮總駕乘嘉月
更駕勒驥兮而服駕無用日多兮求服驥不
而求兀軌兀與騏騁先步及驟處結駟連
服兮青驪結駟乘馬圍鳥獲戚而於乘言
也齊千乘獲同車駿乘馬圍鳥獲戚而於乘言
與力士烏獲同車駿乘馬圍鳥獲戚而於乘言
馬皆失其宜以言君親愛惡人斥逐忠良政
必亂而身鹽車服鹽車兮無策策兮又何路
危殆也

李吾卷六

八杉齋校本

之能極言君任駑頓之臣使無顯職如駕
跋蹇之驢又無鞭箠終不竟道將傾覆也善
馭當世豈無騏驎兮誠無王良之善馭言
相無伯樂之善相兮後世誰使乎譽之驥與
痛鳳畜鵠之痛鳳兮遠逝畜鵠兮近處仁智
附畜鳧駕鵠遠兮畜鳧駕鵠以見蠹觸蠹
也堂兮見董出門兮觸蠹蠹土蠹也鳴蝸微
喻佞人欲害賢如蠹之有螫毒也
寒深酷也飛蟬卷曲而寂默也
蝦游階大賢隱匿竄林
戴也小人並進在朝廷也
○鶉籠已在笈籠

絡也鳳皇在笈增七也射也矢爵羅鳥信
增七機而在上兮爵羅張而在下言上有罾
繳弋射之機下有張施爵羅之網飛鳥走獸
動而遇害喻刑罪也增繳罔羅蒼鳳翔於
多百姓動觸刑罪也增繳罔羅蒼鳳翔於
罔羅言不能建羅罔飛於不能加也賢於
繳亦宜高舉隱藏法令不能以言也直鍼以
者亦宜高舉隱藏法令不能以言也直鍼以
爲鉤兮又何魚之能得言君不能以言也
聘請賢者猶以直鍼釣魚無所不能以言也
釣上垂釣於谿谷兮貪餌不知貪餌而近死
言蛟龍明於避害知貪餌不知貪餌而近死
游於清波無人之處也
李晉書卷六
入杉齋校本

有岐首之蛇爭其食牧草之實自相啄吞
以喻夷狄相與忿爭君上何故當怒之
象靈蛇吞象吞人見懸人致命投之不深
些致命於帝然後得眠戲疲已後乃擿於
啗食先懸其頭之用娛已訖致鼇戴山并
深淵之底而棄之得人臥也釋舟陵行何
命於玉皇然後乃得眠也
陵行鼇戴山并
之山而并戲滄海之中獨以靈之鼇背蓬萊
以能負山若舟者以其在水中也使龜所
水而陵行則何
能遷徙山乎
翱翔篇

翱翔而無所薄翔飛而翔翥飄翔而不可得
舉飄疾願寄言於三鳥兮去飄疾而不可得
以遺其君又急疾而翔舞翔飛而不可得
不遺其君又急疾而翔舞翔飛而不可得
翔兮飛揚飛揚送迎飛翔而登棲有鳥所驚
靈丘飛揚飛揚送迎飛翔而登棲有鳥所驚
棲宿棲鳥獸相驚傷已單宿棲言鳥獸驚
兮宿棲鳥獸相驚傷已單宿棲言鳥獸驚
行行列鳥皆有鳴逝佻巧余鳩之鳴逝巧
啁嘶奮翼鳴呼而悲昂也汎淫馮輶馮輶
乘雲浮兮汎淫馮輶馮輶馮輶馮輶馮輶馮輶
頌溶紛若霧兮汎淫馮輶馮輶馮輶馮輶馮輶

楚語卷六

八杉齋校本

日度年忽忽

難當篇

難當而難當高難虧而難聞難徒深固難徒廓

難遷其忽難繼難持而難持難道不固知其難

論世沈淖而難化之楚國難入

難信若衆人之難釋而難釋易傷而孤聖持能

當豈能當能得之能得

考之篇

考之何上下未形極之宜昭曹聞識之為翼惟

之作之孰初作之功尚之何不以汨鴻師實之泉

極深則何墳之地方九州則揆之何羿之交射

以賁之旂號起雨膺之鹿何體協脅安之鼇戴

之興之何釋以舟與之懷之鹿何體協脅安之鼇戴

安之以遷之何釋以舟與之懷之鹿何體協脅安之鼇戴

曼膚之挑之夫誰使挑子萃之孰使萃之飛行

之爭遣之挑之夫誰使挑子萃之孰使萃之飛行

將之何行焉之帝何篤之皇天集命代之受禮

澄語錄六

三

八杉齋校本

天下又使占之命靈氛為要之懷椒糈闕之
至代之見之召黔羸而宿之宿見王子而待之
望南郢之見之見之身幽隱得之惟著意問之
而闕之見之身幽隱得之惟著意問之
虛以待之兮備之而備之願因先知之問之
無為之先兮備之而備之願因先知之問之
漁父見之教之君將何決之生決之知之聞而
而問之教之君將何決之生決之知之聞而
知言之所作忠而明之為世孰可剖之安得良
之聽之無鍾子期別之孰申旦操之造父為
慕之孰信修哭之因縞素忘之何日夜過之
盛氣志譽之乎誰使汚之或默之點之嫉之遭讒
而過之譽之乎誰使汚之或默之點之嫉之遭讒

嫉折之恐嫉妬蔽之雲濛濛鄣之妬被離屏
之君乘差制之鳴臬羣叛之信中塗散之行
之而屏之制之鳴臬羣叛之信中塗散之行
壅而進之尚由習之彼昔習之魂逮之老
散而進之尚由習之彼昔習之魂逮之老
冉而限之限之故以葺之荷蓋兮橈之杜衡兮
逮而限之限之故以葺之荷蓋兮橈之杜衡兮
下之覽鳳皇翔于下之切兮安之忽容其何之
道余兮覽鳳皇翔于下之切兮安之忽容其何之
何之覽鳳皇翔于下之切兮安之忽容其何之

所在
所在篇
所在存
所居
去終古之

楚語卷六
八杉齋校本

國之多方何所憂多艱之哀民生

無私篇

無私 秉德無私 無求 廓其無他 疾親君而
無虧 願若今 無愆 而無愆 無過 設行兮 無之 無
罪 徇貞臣之 無怨 生離兮 而無妨 妨敬而無 無
害 皆歸射籥而 無恙 願及君 無為 而自無 無
樂 哀吾生之 無快 無鬱鬱之 無歡 無悲余生之
無聊 意無聊 無當 而無當 刺 無告 而無告

無正 願陳列 無因 質非薄而 無由 輒願竭節

無從 願一列 無故 而高陽無故 無處 而老處無

所願 無所 無澤 無愧 獨守此 無極 無抑而 無

適刻 無著志 無杭 而魂中道 無梁 而江無路 欲

志而 無波 今沅湘 而無根 汎哀兮 浮萍 無天 上

廓而 無地 下嗚 而無 人野寂 無人 無獸 山蕭

無獸 無良 嗟此 無良 無旁 而無 志極 無友 自恨

友兮 無女 之哀 高丘 無次 之宗 鬼神 無禮 雖信美而

楚語卷六 八

固然篇

固然自固而皆然與前世而終然終然
 卒然齊桓身殺夔然眾蔽之澹然自樂而可
 用可服夫孰非善而可用可完之願蓀美可
 喜紛其可可貴惟茲佩其可為之何變易可任
 精色內白可與覽匹儔可迹言與行其可詒
 類可任兮可與離兮儔之可夷美余術可懲非
 相下女可同何離心之可夷美余術可懲非
 之可詒可同何離心之可夷美余術可懲非
 心之可詒可同何離心之可夷美余術可懲非
 可懲之可保情與質信可恃余以蘭為可蓋變

其情豈可涸孰江河可蕪之孰兩東門可長虛孰
 可蓋兮可久孰魁摧之可哀荊櫛慘之宜修美
 偽之可久孰魁摧之可哀荊櫛慘之宜修美
 可長兮可久孰魁摧之可哀荊櫛慘之宜修美
 可長兮可久孰魁摧之可哀荊櫛慘之宜修美
 宜修兮宜笑又宜笑兮宜當之宜當退
 宜修兮宜笑又宜笑兮宜當之宜當退

未形篇

未形上下未形未虧猶昭質其未變雖體解
 未形何由考之未虧猶昭質其未變雖體解
 變未悔雖九死其未改此度未替未遠
 及行迷未家及少康之未具雷師告余未來
 之未遠未家及少康之未具雷師告余未來
 望夫君未極揚靈兮未光兮未央
 望夫君未極揚靈兮未光兮未央

留兮誰告舉世皆然兮誰語獨鬱結誰慕去
 中洲余誰求念我焚焚焉繫其維焉加天極
 東遷兮誰求魂誰求焉繫焉加焉加焉加
 誰慕兮誰求魂誰求焉繫焉加焉加焉加
 焉分十二焉取九子焉在焉在焉處焉處
 程伯樂既沒兮焉得其願焉至焉至焉處焉處
 焉極愁鬱焉薄今道焉止焉止焉處焉處
 如之焉知焉窮焉窮焉放焉放焉屬焉屬
 安歸謂安歸安棲謂安棲安極謂安極安能謂安能
 屬安藏安藏安陳安陳安居安居安在安在
 安歸謂安歸安棲謂安棲安極謂安極安能謂安能

余安能安如志閑絕安之忽容容其
 兮久居安如其安如安之安之兮

何為篇

何為惟明何虧入柱何本何本何化陰陽何當何當
 何聽何聽何刑何刑何錯何錯何畫何畫何照何照
 何應何應何海何海何若何若何守何守何如何如何所何所
 何魚何魚何光何光何越何越何活何活何窮何窮何能何能何活何活何化何化

楚語卷六
 八杉齋校本

何微戒惟鼓師何何貽宜何何膺
固命之何刀望何佑罰女玄姪肆鹿撰
力何何揚聲在燠何何鳥焉湯何體
何饗帝鼓后昌于維何逆喜致何親之
祐驚何鏗何何冰元何順其擊女不姚何道
鹿何女饗斟雉何故維伯林雉何燠何燠何
何欲后中其何故何燠何燠何燠何燠何燠
弟兄何怒共何何何何何何何何何何何何
何有怒共何何何何何何何何何何何何
欲啞犬何固集皇何何何何何何何何何
何憂蟻蠶命天嘉何何何何何何何何何

薄暮雷電何求帝厥嚴不奉何云伏匿處何
歸何悟過改更何萃鳥何萃何食糜何食何
言我何何何言何萃鳥何萃何食糜何食何
孫何愁以何殊何惜今世其何留何食糜何食何
兮何苦何殊何惜今世其何留何食糜何食何
張兮何望何獨何殊何惜今世其何留何食糜何食何
何歸何望何獨何殊何惜今世其何留何食糜何食何
之何故何久何留何去何從何孰何孰何孰何
若視忠正何益何重何石何及何重何追何罪何忠
罪以何若何益何重何石何及何重何追何罪何忠
罰之何極何自何極何傷亦何傷何時壹
何反時何極何自何極何傷亦何傷何時壹

不見而行不復反不心不不敢不隱去不
而驥不而蜷不辭往泄純而心不隱不廢
不見伏行顧不復九入而而震隱能沈娛
兮匿不進不返不返不返不返不返不返
下鳳不進不還不還不還不還不還不還
而皇不與而而而而而而而而而而而而
下高飛不顧不歸不歸不歸不歸不歸不歸
不處何云顧不顧不顧不顧不顧不顧不顧
士之賢不

處不埃揚厥憑不止俗流從而不息固儻回
不濟陷滯而救業失之而卒不就而功不
立之恐修名不功無用不卒而就而功不
不何守長不葬而子胥死不施永遇在羽山夫
淹日何守長不葬而子胥死不施永遇在羽山夫
不長木去根不厭窮極而三遠而所以證之
生五穀不食些叢不比而芳以敬不爽屬其故不
奇麗而不可改兮不可傳受兮不可

楚辭卷六
章
八杉齋校本

可不可慕逸湯禹久遠不可選重華不可
傳不可慕逸湯禹久遠不可選重華不可
及往者不可待來者不可謂
可讓知死不可為雖有八師不可救
不可讓死不可為雖有八師不可救
救不可佩謂蕙若其不可量
可紆縹綿之不可娛
心之不可聊證此言之不可恃
不可懲言不可聊證此言之不可恃
不可結言不可聊證此言之不可恃
紛逢尤以離謝不可帶
兮蹇不可釋然潢洋而不可涉

楚語卷六

三

不可測伐水不可側些不可遷誠願藏而不可
止氣於邑而不可託以託些不可
得不可言魂乎歸徠樂不必用
忠不必用不自知
賢不必以不自知
自不能舍余忍而不自知
聊不能舍余忍而不自知
入不能入吾固知其不能制
能制不能加故增繳而不能已
兮能制不能加故增繳而不能已
足恃諒城郭之不遘夫何予生不得志濁

楚語卷六

三

八杉齋校本

世而不不得志兮不得逞身至死而不得息固陋腹而
得志兮不得逞身至死而不得息固陋腹而
不得見西施媿媿而不見用懷計謀而不再
得不再見君而聊生呂望窮困而不取容邪橫
世而不再得不知芳余奈世之不知乘國有驥而
取容不知路志督迷而不知吾知靈懷其不吾聞
不知路志督迷而不知吾知靈懷其不吾聞
靈懷其不我與心懍懍而吾親躬速速而
不吾聞不我與心懍懍而吾親躬速速而
不吾理而順情不吾反九年中不余聽何
不吾理而順情不吾反九年中不余聽何
莫余知莫余知莫余知莫余知莫余知莫余知
莫余知莫余知莫余知莫余知莫余知莫余知
莫余知莫余知莫余知莫余知莫余知莫余知

莫我思君思其莫
我思兮

若日篇

若日名聲若日若雲旌閉日兮若霧汎淫
若日名聲若日若雲旌閉日兮若霧汎淫
霧若霰涕淫淫若屑其若湯其若湯若
兮若霰涕淫淫若屑其若湯其若湯若
歲何晦明若淵其情澹澹若流僕夫慌悴若波
歲何晦明若淵其情澹澹若流僕夫慌悴若波
氣消驚若牛身若虎首其若象若壺赤蟻
其若驚若牛身若虎首其若象若壺赤蟻
玄蠶若過生天地之若陋若醜若醜若醜
壺些若過生天地之若陋若醜若醜若醜
歲督督其若芳肥牛之臙若苦陳吳羹些若
若顏兮若芳肥牛之臙若苦陳吳羹些若

楚辭卷六
三
八杉齋校本

頽	潔	脂	雷	通
泣	楹	如	吟	引
如	平	如	如	車
頽	以	雷	歎	右
兮	如	如	如	還
	玉	愈	如	兮
	如	其	如	楚
	玉	如	如	語
	兮	行	如	卷
		其	如	六
	如	如	如	
	灑	如	如	
	泣	如	如	
	如	如	如	
	灑	如	如	
	兮	如	如	
	如	如	如	

楚騷綺語卷六終

