



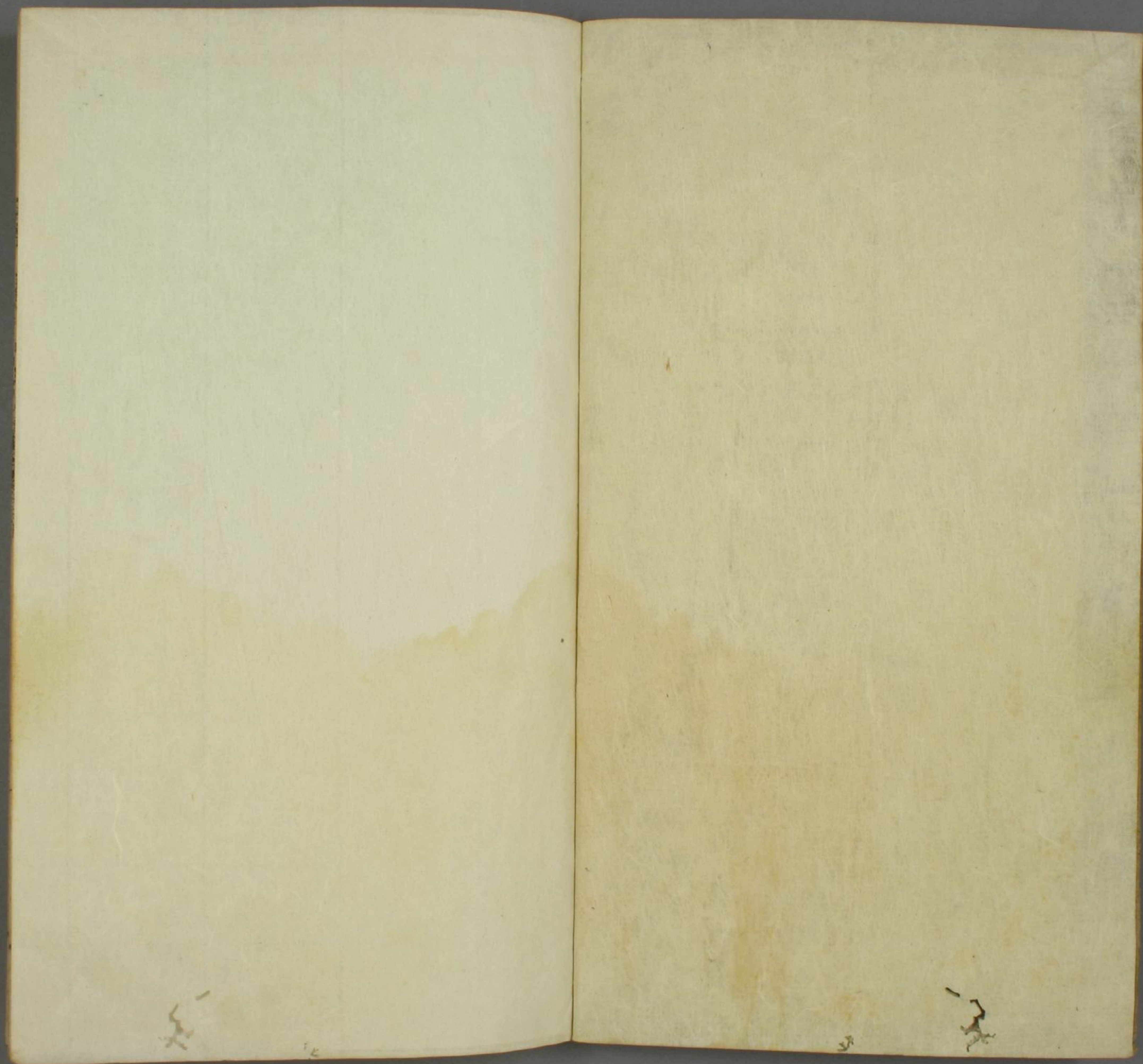
通考

自三百二十至三百二十二

五十二

112  
100  
52





112  
100  
52

文獻通考卷三百二十

宋鄴陽馬端臨  
明新陽馮天馥  
貴興  
應

輿地考 古豫州

禹貢曰荆河惟豫州西南至荆山北至襄陽郡伊洛瀍澗既入于

河每出今河南府伊洛關縣陸渾山澗出今洛陽縣伊洛瀍澗既入于

榮波既瀦其水並濟以過聚矣一說謂榮池榮澤縣也波亦水名言

河道荷澤被孟瀦荷澤在魯郡方與孟瀦澤也言荷澤水行溢則

使被及孟瀦不常入厥土惟壤下土墳壚高壚地即壤下土即墳

壚音廬又浮于洛河因洛阿舜為十二牧之一周禮職方河南曰

豫州其山曰華延今華陰郡山也連敷曰圃田在今滎陽川曰

滎雒滎陽滎澤洛即洛寢曰波遼界出黃山在今漢水出馱馬巖

即應劭所謂西北音莊亞又其利麻漆絲泉人二男三女畜豕



六擾擾者言人所養也穀且五種黍稷相豫州在九州之

中言常安逸也又云逸者舒也言宣帝和之氣性理安舒也其

在天官柳七星張則周之分野漢之河南雒陽穀城平陰偃師

河南雒陽偃師東至緱氏鞏房心則宋之分野漢之沛梁濟陰

雒陽偃師東至緱氏鞏房心則宋之分野漢之沛梁濟陰

雒陽偃師東至緱氏鞏房心則宋之分野漢之沛梁濟陰

雒陽偃師東至緱氏鞏房心則宋之分野漢之沛梁濟陰

雒陽偃師東至緱氏鞏房心則宋之分野漢之沛梁濟陰

雒陽偃師東至緱氏鞏房心則宋之分野漢之沛梁濟陰

雒陽偃師東至緱氏鞏房心則宋之分野漢之沛梁濟陰

雒陽偃師東至緱氏鞏房心則宋之分野漢之沛梁濟陰

雒陽偃師東至緱氏鞏房心則宋之分野漢之沛梁濟陰

雒陽偃師東至緱氏鞏房心則宋之分野漢之沛梁濟陰

雒陽偃師東至緱氏鞏房心則宋之分野漢之沛梁濟陰

雒陽偃師東至緱氏鞏房心則宋之分野漢之沛梁濟陰

雒陽偃師東至緱氏鞏房心則宋之分野漢之沛梁濟陰

雒陽偃師東至緱氏鞏房心則宋之分野漢之沛梁濟陰

雒陽偃師東至緱氏鞏房心則宋之分野漢之沛梁濟陰

雒陽偃師東至緱氏鞏房心則宋之分野漢之沛梁濟陰

雒陽偃師東至緱氏鞏房心則宋之分野漢之沛梁濟陰

雒陽偃師東至緱氏鞏房心則宋之分野漢之沛梁濟陰

雒陽偃師東至緱氏鞏房心則宋之分野漢之沛梁濟陰

雒陽偃師東至緱氏鞏房心則宋之分野漢之沛梁濟陰

雒陽偃師東至緱氏鞏房心則宋之分野漢之沛梁濟陰

雒陽偃師東至緱氏鞏房心則宋之分野漢之沛梁濟陰

雒陽偃師東至緱氏鞏房心則宋之分野漢之沛梁濟陰

雒陽偃師東至緱氏鞏房心則宋之分野漢之沛梁濟陰

雒陽偃師東至緱氏鞏房心則宋之分野漢之沛梁濟陰

雒陽偃師東至緱氏鞏房心則宋之分野漢之沛梁濟陰

雒陽偃師東至緱氏鞏房心則宋之分野漢之沛梁濟陰

雒陽偃師東至緱氏鞏房心則宋之分野漢之沛梁濟陰

雒陽偃師東至緱氏鞏房心則宋之分野漢之沛梁濟陰

雒陽偃師東至緱氏鞏房心則宋之分野漢之沛梁濟陰

雒陽偃師東至緱氏鞏房心則宋之分野漢之沛梁濟陰

雒陽偃師東至緱氏鞏房心則宋之分野漢之沛梁濟陰

雒陽偃師東至緱氏鞏房心則宋之分野漢之沛梁濟陰

雒陽偃師東至緱氏鞏房心則宋之分野漢之沛梁濟陰

雒陽偃師東至緱氏鞏房心則宋之分野漢之沛梁濟陰

雒陽偃師東至緱氏鞏房心則宋之分野漢之沛梁濟陰

後漢馬司隸理洛陽豫州理於誰領郡國六魏亦同理汝南安城

也縣晉分置司州理洛陽及豫州領郡國十梁國項今永嘉之

亂豫州沒於劉石符姚宋初有其南境置豫州領郡十理汝南

帝元嘉中全後魏以後分裂不詳焉唐分置十五部此為郡幾

盛得之後失後魏以後分裂不詳焉唐分置十五部此為郡幾

汝南等郡河南道東留駐濟陰兼分入山南東

道淮安南陽襄及河東道弘五代並都于汴宋因之其豫州之

境俱為京師輔郡置京東路開封曹廣濟京西路河南

穎許唐襄陽均陳兼得陝西路光化

淮東路毫南渡後俱沒于金惟得京西之襄陽均隨東陽光化

而已

荆河之間四方輻湊故周人善曹越利而織蓄韓國分野亦有

險阻蘇秦謂宣王曰韓北有鞏成皋之固西有宜陽商阪之

宜陽商阪即今嵩山及嵩山自東漢魏晉宅於洛陽永嘉以後

山也范穰南陽山密縣界

山也范穰南陽山密縣界

山也范穰南陽山密縣界

山也范穰南陽山密縣界

山也范穰南陽山密縣界

山也范穰南陽山密縣界

山也范穰南陽山密縣界

山也范穰南陽山密縣界

山也范穰南陽山密縣界

山也范穰南陽山密縣界

山也范穰南陽山密縣界

山也范穰南陽山密縣界

山也范穰南陽山密縣界

山也范穰南陽山密縣界

山也范穰南陽山密縣界

山也范穰南陽山密縣界

山也范穰南陽山密縣界

山也范穰南陽山密縣界

山也范穰南陽山密縣界

山也范穰南陽山密縣界

山也范穰南陽山密縣界

山也范穰南陽山密縣界

山也范穰南陽山密縣界

山也范穰南陽山密縣界

山也范穰南陽山密縣界

戰事不息元魏徙居纔過三紀逮乎二魏爰及齊周河洛汝穎  
迭為攻守夫土中風雨所交亘乎建都立社均天下之漕輸便  
萬國之享馱不恃隘害務修德刑則卜世之期可延久也  
古豫州沿革之圖

春秋時可攻者四十國

周 鄭 宋 陳 曹 許 蔡 虞 魏 蔡 劉 單  
杞 蘇 甘 管 芮 郟 滑 頓 胡 沈 鄧 唐  
隋 賴 戴 江 項 厲 德 息 葛 焦 道 柏  
夷 房 亳 楚 吳 北 竟

秦時為郡五

三川郡 碭郡 潁川郡 南陽郡 南郡

漢時為郡國八縣一百八十六

潁川郡 二十縣 襄城 郟 鄆 陽 定陵 長社 舞陽

潁陰 密 高 許 陽 承 陵 休 榮 陽 偃 師 河 南 平 陸  
潁川郡 二十縣 襄城 郟 鄆 陽 定陵 長社 舞陽

河南郡 二十二縣 密 緱 氏 卷 新 蔡 梁 穀 武 新 鄭 河 南 平 陸  
故 市 密 緱 氏 卷 新 蔡 梁 穀 武 新 鄭 河 南 平 陸

汝南郡 三十七縣 平 輿 陽 安 陽 城 新 蔡 西 平 新 息 慎 陽 汝 南 郡 三 十 七 縣  
汝南郡 三十七縣 平 輿 陽 安 陽 城 新 蔡 西 平 新 息 慎 陽 汝 南 郡 三 十 七 縣

沛郡 三十七縣 龍 元 廣 竹 下 蔡 豐 陽 新 陽 上 蔡 寢 陽 沛 郡 三 十 七 縣  
沛郡 三十七縣 龍 元 廣 竹 下 蔡 豐 陽 新 陽 上 蔡 寢 陽 沛 郡 三 十 七 縣

南陽郡 三十六縣 義 成 高 柴 溧 陽 城 公 丘 建 平 離 南 陽 郡 三 十 六 縣  
南陽郡 三十六縣 義 成 高 柴 溧 陽 城 公 丘 建 平 離 南 陽 郡 三 十 六 縣

西 雒 鄂 朝 陽 蔡 陽 安 野 冠 軍 比 陽 平 武 氏 隨 陽 西 雒 鄂 朝 陽 蔡 陽 安 野 冠 軍 比 陽 平 武 氏 隨 陽

葉湖陽 鄧紅陽 魯陽 春陵 博望 新陽 復陽 蒙 睢陽 扶溝

梁國八縣 碭 已氏 虞 下 秋 睢 陽

淮陽國九縣 固始 固始 南 新 陽 夏 柘 寧 平

漢中郡 北 梁 是 縣 南 君 北 境 柘 寧 平 扶 溝

弘農郡 東 境 是 縣 南 君 北 境 柘 寧 平 扶 溝

晉時為郡國十四縣 一百三十七

河南郡十二縣 洛陽 河南 鞏 密 新 城 河 陰 陸 渾 梁 新 安 陽 成 臯

滎陽郡八縣 滎陽 滎陽 滎陽 滎陽 滎陽 滎陽 滎陽 滎陽

弘農郡六縣 弘農 弘農 弘農 弘農 弘農 弘農

陳留國十縣 長 垣 滎 滎 滎 滎 滎 滎

梁國十二縣 陳 留 滎 滎 滎 滎 滎 滎

汝南郡十五縣 汝南 汝南 汝南 汝南 汝南 汝南 汝南 汝南

定 汝 南 郡 吳 房 西 南 吳 房 西 南 吳 房 西 南

南陽國十四縣 宛 博 望 西 鄂 葉 舞 陰 比 舉 清 陽

誰郡七縣 龍 龍 龍 龍 龍 龍 龍

汝陰郡八縣 許 許 許 許 許 許 許 許

潁川郡九縣 潁川 潁川 潁川 潁川 潁川 潁川 潁川 潁川

濟陽郡 西 境 是 縣 新 野 棘 野 棘 野 棘 野 棘

義陽郡十二縣 棘 野 棘 野 棘 野 棘 野 棘

朝陽 棘 野 棘 野 棘 野 棘 野 棘

順陽郡八縣 武 武 武 武 武 武 武 武

襄城郡七縣 襄城 襄城 襄城 襄城 襄城 襄城 襄城

沛國九縣 沛國 沛國 沛國 沛國 沛國 沛國 沛國

隋時為郡十七縣 一百四十八

河南郡十八縣 滎陽 滎陽 滎陽 滎陽 滎陽 滎陽 滎陽 滎陽

新 安 陽 偃 師 鞏 密 新 城 河 陰 陸 渾 梁 新 安 陽 成 臯

文獻通考卷三百三十一



河南府十九縣 陝州八縣 魏州四縣 汝州六縣

開封府十六縣 應天府七縣 鄭州五縣 單州四縣

拱州二縣 亳州七縣 曹州四縣 廣濟軍一縣

許州七縣 陳州五縣 潁州四縣 蔡州十縣

唐州五縣 鄆州五縣 均州二縣 隋州四縣

棗陽軍一縣 光化軍一縣

河南府 凡河北諸縣並葉州之域餘則蓋周之舊都昔武王克

殷定鼎于郊邾至成王營成周于澗水東澗水西而宅洛邑是

為王城即邾宮則左傳齊莊公遣師城邾是也在今城之西

按此城本澗水自後漢入于洛又於澗水東卜亦吉遷殷頹民居之

孔安國云將定之也 平王因犬戎之亂自鄭東遷而居王城則

東周之始王也至敬王與王子朝爭立出奔晉定公使魏舒率

諸侯之大夫會於狄泉以其地本成周之城而居敬王按在今洛陽之

城東三十餘里故城是則周之下都也存狄泉在城中然而成

周是王城下都之總號故左氏傳曰長弘云西王天棄之東王

必大克時于邾居王城故曰西王敬王至孝王封其弟桓公於河

南以續周公之官職至孫惠公乃封少子於鞏號東周惠公按

時又別稱 王赧立板反東西周分理又徙都西周則王初平王

時維邑與宗周宗周鎬通封畿東西長南北短長短相復為千

里後為諸侯所侵比周之亡七城而已河南洛陽新城平陰偃

師鞏氏也按七邑之

南鞏氏東得鞏縣北至于河秦平天下置三川郡漢高帝置河

南郡領縣二後漢改為河南尹領縣二十兼置司隸領郡七魏晉郡

因之兼置司州領縣十二後魏孝文自代徙都之亦為河南尹

至東西魏分有其地北齊為洛州石季龍已為洛州齊滅屬後

周當東西魏及齊周之時二境隋初為洛州煬帝之初移都創

制復曰豫州秦改為河南郡置尹唐平偽鄭王克置洛州開元

元年改為河南府凡周漢魏晉後魏隋至唐並為帝都周謂平

元



漢謂後漢晉今號為東京後改號東都

謂西晉也屬河南道領縣二十

置陵縣因顯德中齊陽城縣宋乾德初齊望陵景德四年升永

安鎮為縣屬京西路魏西京熙寧後以王屋縣隸孟州伊闕緱

氏二縣並省為鎮建炎後沒於金紹興間謙和歸我河南地遣

使者視陵寢既而金復取河南金改永安為芝田縣以密縣屬

鄭州永寧縣為嵩州改壽安縣為宜陽縣伊陽縣為嵩州清河

縣為孟津縣又陞龍開小水福昌三鎮並為縣貢密蠶器

領縣十九治河南洛陽

河南古郡鄭地是為王城後漢縣

伊闕三水穀城山屬洛陽

帝永安在永安鎮宋以稜

永安在永安鎮宋以稜

永安在永安鎮宋以稜

永安在永安鎮宋以稜

永安在永安鎮宋以稜

永安在永安鎮宋以稜

永安在永安鎮宋以稜

永安在永安鎮宋以稜

永安在永安鎮宋以稜

永安在永安鎮宋以稜

永安在永安鎮宋以稜

永安在永安鎮宋以稜

永安在永安鎮宋以稜

永安在永安鎮宋以稜

永安在永安鎮宋以稜

永安在永安鎮宋以稜

永安在永安鎮宋以稜

永安在永安鎮宋以稜

永安在永安鎮宋以稜

永安在永安鎮宋以稜

屬三川郡漢屬弘農郡後漢因之魏置陵州及桓農郡後周  
 又置陝州及崤郡此置兵於隋文帝時郡廢煬帝初州廢以其地  
 屬河南郡後置弘農宮為大都督府保義軍節度天祐元年為  
 興唐府哀帝初復故屬河南道領縣六陝 崤 石 靈 平 陸  
 鎮國軍後唐復宋太平興國初改保平軍三年以魏州慶鄉湖  
 城二縣來屬熙寧六年首峽石縣為石壕鎮入陝屬陝西永興  
 軍路靖康二年沒於金建炎二年石壕尉李孝先奉兵收復與  
 金拒再踰年復失紹興十一年吳璘下陝三十二年王庶復陝  
 旋皆失之金隸河南路又撥平陸芮城夏三縣隸解州 貢紬  
 純栝萋根柏子仁領縣八治陝 陝 門 山 魏 山 索 水 金  
 平陸 關 春 秋 晉 華 萬 之 邑 襄 縣 有 芮 城 古 芮 國 後 周 縣 有  
 山 靈 寶 塞 古 函 谷 關 恒 津 關 硤 石 唐 縣 宋 移 治 石 壕 鎮  
 胡 郭 管 入 焉 後 徙 今 治 有 舊 桂 夏 後 魏 縣 有 沫 慶 鄉  
 山 二 嶺 山 峽 石 水 熙 寧 間 廢 入 陝 川 區 減 各 水

隋縣有潼關 湖城 唐縣有荆

魏州 春秋時魏國地 北魏今陝郡平陸縣東魏在今扶風郡縣也 晉滅魏

其地屬晉戰國時屬秦魏二國之境後屬三川郡漢武置弘農

郡後漢因之魏改恒農 帝 謙 晉復為弘農郡後魏置西恒農郡

後周廢之隋煬帝又置弘農郡恭帝時改為鳳林郡唐武德元

年改為鼎州八年改魏州其後或為弘農郡屬河南道領縣六

朱 弘 農 王 城 盧 氏 宋 以 湖 城 閩 鄉 二 縣 屬 陝 州 屬 陝 西 永 興

軍路建炎二年沒於金三年陝州都統邵興收復既而復失金

隸京兆府路 貢麝香地骨皮硯領縣四治魏略 魏略 弘 農 有 鹿 耳

有 農 縣 至 道 三 年 改 朱 陽 後 魏 縣 有 湖 盧 氏 漢 縣 有 鹿 耳

玉 城 隋 縣 熙 寧 四 年 廢 為 鎮 入 魏 州 縣 有 湖 盧 氏 漢 縣 有 鹿 耳

汝 州 在 周 為 王 畿 春 秋 時 犬 壘 子 之 邑 亦 楚 鄭 二 國 之 境 七

國時屬韓秦屬三川郡漢屬河南潁川二郡地後漢因之魏晉

屬河南舞陽二郡地後魏屬汝北郡後唐屬南襄城郡隋初置

伊州煬帝初改為汝州後唐州以其地分屬襄城潁川二郡唐

為汝州或為臨汝郡屬河南道領縣七襄城 龍興 臨汝

魯山梁為防禦唐廢臨汝縣宋為輔州政和中陞陸海軍節度

屬京西北路建炎元年沒於金金隸河南路 貢純由領縣六

治梁 梁 漢舊縣戰國時謂之南梁以別大梁以梁古蠻戎

此地又孫堅大破董卓之所 葉 古德園又楚葉公邑有方

有廣成城煙桐山狼乘山 龍興 襄城 光武 敗

之所 漢如縣隋改崇寧 龍興 襄城 光武 敗

漢縣有不羹城 魯山 隋縣有堯山 龍興 襄城 光武 敗

鄭州 古高辛氏火正祝融之墟周初封管叔於此又曰說郛

之地鄭武公與平王東遷武公滅兩國而遷都焉後鄭為韓所

滅韓又徙都之其東境屬魏秦屬三川郡漢屬河南郡後漢因

之分置滎陽郡宋亦然後魏為東恒農郡東魏置黃武郡後周

置滎州後改為鄭州隋置管州煬帝初復為鄭州尋廢州置滎

陽郡唐因之屬河南道領縣七滎陽 新鄭 中原 陽武 梁

為防禦以陽武中牟二縣屬開封府宋為奉國軍節度熙寧五

年廢州以縣屬開封元豐八年復之崇寧四年建為西輔屬京

西北路又以河南密縣來隸建炎二年沒於金金隸河南路又

以潁昌府陽翟縣為州割新鄭隸之 貢緡麻黃領縣五

管城 周初管國隋縣 滎澤 禹貢濟水溢為滎即此地濟水

自王莽未濟入河不復過河之南矣有敖山又有故 原武

王宮城晉侯作王宮于踐土公朝于王所即此地 滎陽 漢縣

漢縣 新鄭 黃帝都于有熊之地其後鄭及韓 滎陽 漢縣

新鄭 黃帝都于有熊之地其後鄭及韓 滎陽 漢縣

新鄭 黃帝都于有熊之地其後鄭及韓 滎陽 漢縣

新鄭 黃帝都于有熊之地其後鄭及韓 滎陽 漢縣

新鄭 黃帝都于有熊之地其後鄭及韓 滎陽 漢縣

新鄭 黃帝都于有熊之地其後鄭及韓 滎陽 漢縣

新鄭 黃帝都于有熊之地其後鄭及韓 滎陽 漢縣

新鄭 黃帝都于有熊之地其後鄭及韓 滎陽 漢縣

郡北齊廢開封郡併入陳留郡後周改梁州為汴州隋廢陳留郡  
郡場帝初又廢州分其地入滎陽梁穎川潁陰東萊薄郡唐復  
置汴州或為陳留郡郡城西古城戰國時魏惠王所築秦攻魏  
引河水灌城而拔之有通濟渠隋煬帝開引黃河水以通江淮  
漕運兼引汴水即浪宕渠也浪宕同宣武軍節度屬河南道領  
縣六開封 陳留 雍丘 梁都 封丘 儀封之升為開封府以滑州之酸棗  
長垣鄭州之中牟陽武宋州之襄邑曹州之戴邑許州之扶溝  
隰陽陳州之太康九縣來屬號東都後唐為汴州宣武軍罷東  
都以酸棗中牟襄邑隰陽太康五縣屬諸州晉復為開封府號  
東京以五縣還隸焉宋因之又置東明咸平二縣宋梁置建昌  
官晉為大寧宮皆因舊牙署改名而已周世宗雖加營繕猶未  
合古制宋建隆三年增皇城之東北隅命有司畫洛陽宮殿按  
圖以脩之自是皇居壯麗矣洪寧四年以襄邑縣建拱州靖康

元年金入寇十一月陷京師建炎元年高宗即位于南京命宗  
澤留守京師二年澤薨命杜充上官悟相繼留守四年二月卒  
陷于金紹興二年逆豫僭號遷于汴九年金廢豫以河南來歸  
十年叛盟入寇復取之完顏亮偽易東京為南京三十一年亮  
自燕徙都汴入寇過弒金主雅立乃復都燕嘉定七年金主珣  
復徙汴十二年刻復京東河北二府九州四十縣未幾復失  
貢方紋綾方紋紗薄席麻黃酸棗仁領縣十六治開封祥符  
開封唐縣有古通津臨祥符東魏後儀縣宋改有尉  
氏春秋鄭大夫尉氏陳留有莘國城本鄭邑後為陳  
雍丘古杞國漢縣有蔡丘齊桓會諸侯封丘古封國有黃  
諸侯地又東晉初祖逖駐兵于此陽武漢縣有  
漢縣地中牟漢舊縣有圃田澤又官長垣隋巨野縣  
有博浪沙張後秦立名有金隄關東明古東昏之地後為襄邑春秋時襄邑地  
良擊秦皇地改今名東明東明鎮宋初置縣襄邑漢縣崇寧間以

東明 襄邑

縣建 扶溝 漢縣有 陽陵 漢縣鄭伯克段 考城 古  
國晉縣梁改 戴邑後唐復 太康 漢陽夏縣唐 咸平 漢通許鎮隸陳  
縣 戴邑後唐復 咸平 留咸平五年改

應天府 高辛氏子閼伯所居商丘也周武王克殷以封微子

啓是為宋國戰國時齊楚魏三分其地秦置碭郡漢改為梁國

後漢因之晉亦曰梁國後周置梁州隋文帝置宋州煬帝初為

梁郡唐復為宋州或為睢陽郡屬河南道領縣八 碭 宋城 楚丘

寧陵 下邑 碭 梁為宣武軍節度以襄邑屬開封府碭山屬輝州

以輝州楚丘來屬後唐改歸德軍宋升為應天府號南京屬京

西路靖康金人入京師建炎元年四月高宗即位於南京十月

幸淮甸三年沒於金金改為歸德府 貢絹領縣七治宋城

宋城 宋國都有孟諸澤有梁孝王兔 楚丘 古或州已氏

柘城 唐縣有 穀熟 穀之南亳湯所都 下邑 古虞國

寧陵 信陵君邑 晉縣 單州 唐光化二年宋全忠奏以宋州碭山虞城單父曹州之

武成置輝州梁以楚丘還屬宋州後唐改為單州以兗州魚臺

來屬宋因之為團練屬京東西路建炎三年沒於金金隸河南

路 貢防風蛇床領縣四治單父 單父 古魯邑 隸縣有

碭山 隋縣山出文石得名漢高 成武 隋縣有 魚臺 魯

臺隱公觀魚 之新蔡縣 拱州 本開封府襄邑縣宋崇寧四年建為州保慶軍節度為

東輔以開封之考城大康南京之寧陵楚丘柘城來隸大觀四

年廢拱州復為襄邑縣還隸開封政和四年復為州罷東輔宣

和二年以襄邑太康寧陵為屬縣餘歸舊隸六年又以寧陵歸

南京太康歸開封復割柘城來隸屬京東西路紹興後沒於金

金為睢州隸河南路割東京考城縣來屬領縣二治襄邑

文林通志卷之三

襄邑

見開封府

柘城

見應天府

亳州

周武王封神農之後于焦即其地也後改為譙春秋時

為陳國之譙邑戰國時屬宋秦屬碭郡漢屬沛郡後漢為沛國

兼置豫州治于此魏置譙郡晉因之後置南兖州後周為亳州

兼置陳留郡隋初郡廢煬帝初州廢復置譙郡唐為亳州或為

譙郡屬河南道領縣七真譙 蒙城 城父 鹿邑 梁為防禦

晉因之宋大中祥符七年建為集慶軍節度屬淮南東路紹興

十年沒於金張浚王德復取之既而復失金謀河南路 貢綱

紗絹領縣七治譙 譙周武王封神農之地有澗水 城父 春秋時陳

有乾谿楚靈王敗之地又 蒙城 善縣 有澗 贊龍元城

有肥水唐焦夷縣後唐改 永城 碭山 桑城 衛真 古之昔縣

城 此唐真源縣宋改 有老子祠 有 曹州昔唐堯所居 州界有堯塚 在周為曹國之地 曹叔振鐸所封湯

又伐之 即此地戰國時屬宋秦屬碭郡漢改為梁國景帝分梁為濟陰

國宣帝更名定陶後為濟陰郡後漢因之晉為濟陽郡後魏置

沛郡及西兖州後周改西兖為曹州隋為濟陰郡唐復為曹州

或為濟陰郡屬河南道領縣五 濟陰 考城 宛句 梁以考城

屬開封府升為威信軍節度周改彰德軍宋為輔州建中靖國

元年升為興仁府屬京東西路建炎三年沒於金金隸河南路

而宛亭南華乘氏三縣皆為黃河水淦廢乃以東明縣來屬

貢絹葶藶于領縣四治濟陰 濟陰 古三澗亭在縣東北漢

即位之所唐改今 宛句 有漆園莊周為吏之所今縣西南

台縣在濟水之南 南華 唐縣有沙溝 乘氏 古乘丘地

廣濟軍 漢定陶縣唐為鎮隸曹州周建廩庾莞榷於此宋乾

德元年疏有外以通漕運置發運務開寶九年改為轉運司太

平興國二年建為軍四年割曹澶濟濮四州地復置縣以隸焉

屬京東西路熙寧四年廢軍以定陶縣隸曹州元祐元年復為軍建炎後沒於金 領縣 定陶有三陵亭

許州 春秋許國七國時為韓魏二國之境秦為潁川郡漢高

帝為韓國尋復故後漢因之獻帝削之魏文帝受禪於此及晉

後魏並為潁川郡西魏初得之後入東魏西魏將王思政鎮守

潁川郡後周改曰許州隋復為潁川郡舊為

許州或為潁川郡忠武軍節度屬河南道領縣九長社 許昌

唐復為忠武軍宋因之元豐三年陞為潁昌府崇寧四年建為

南輔屬京西北路建炎二年沒於金四年收復未幾復失金隸

河南路文以陽翟縣為潁順軍後為鈞州隸河南路以鄭州新

鄭來隸 貢緝藤席領縣七治長社 長社唐縣有高陽里

潁水 鄧城漢縣有長沙河 陽翟鄭縣有漢縣有 長

葛隋縣有 臨潁漢縣有 舞陽唐縣有 許田許

陳州 昔苞犧氏所都曰太昊之墟周初封舜後媯滿於此以

備三恪為陳國楚滅為縣楚頃襄王自郢徙於此戰國時為楚

魏二國之境秦屬潁川郡漢汝南郡淮陽國之地後漢亦同晉

為汝南郡梁國二境地兼置豫州治於此後魏置陳郡又置

北揚州治於此北齊改北揚州為信州侯景故曰信州隋置陳

州煬童初州廢置淮陽郡唐為陳州或為淮陽郡屬河南道領

縣六苑丘 項城 南頓 太康 梁以太康屬開封府晉為鎮安軍節

度宋因之宣和元年升為淮寧府屬京西北路建炎二年沒於

金紹興元年復旋失金隸河南路紹興三十一年土人陳亨相

執偽守以城來歸旋復失 貢緝緇領縣五治宛丘 宛丘

陳國都有東門地又有 項城古項子 商水隋縣有

國陵高祖道及項羽墓 項城國階縣 商水華臺乾谿

陳國都有東門地又有 項城古項子 商水隋縣有

國陵高祖道及項羽墓 項城國階縣 商水華臺乾谿

陳國都有東門地又有 項城古項子 商水隋縣有

國陵高祖道及項羽墓 項城國階縣 商水華臺乾谿

陳國都有東門地又有 項城古項子 商水隋縣有

國陵高祖道及項羽墓 項城國階縣 商水華臺乾谿

南頓 古頓子國後通於陳南頓故曰南頓唐縣 西華 唐縣

潁州 春秋時胡子國也戰國時屬楚秦為潁川郡地兩漢為

汝南郡地魏置汝陰郡司馬宣王使鄧 後廢晉武帝復置汝陰

郡後魏置潁川郡隋復為汝陰郡唐為潁州或為汝陰郡屬河

南道領縣四漢為防禦周為團練以下蔡屬壽州宋并汝陰縣

百尺鎮為萬壽縣元豐二年陞順昌軍節度政和六年改為順

昌府屬京西北路紹興後沒於金金隸河南路紹興中和議成

以河南地來歸既而背盟入寇劉錡大敗其師于郟城下紹興

三十一年李貴同忠義總首孟俊取順昌旋復失 貢紬純綿

領縣四治汝陰 汝陰 漢縣有寢丘潁水 萬壽 有潁川

改為秦 潁上 隨縣首潁水 沈丘 唐縣有 蔡州 春秋時沈蔡二國之地戰國時為楚魏二國之境秦屬

潁川郡漢高祖置汝南郡後漢因之魏晉亦曰汝南郡宋初因

之兼置潁州 治於此以為重鎮 魏太武率兵攻圍汝南太守陳

憲守拒四十餘日魏人拔後魏置潁州 此治於 東魏置行臺後周置

總管府後改曰舒州尋復曰潁州其後改洛州為潁州以此為

潁州尋改曰蔡州後置汝南郡隋初郡廢煬帝初復置汝南郡

唐為潁州或為汝南郡寶應元年更名蔡州屬河南道領縣十

襄陽 新息 遂平 上蔡 西平 漢為防禦宋為淮康軍節

度屬京西北路建炎二年沒於金金隸河南路紹興八年三十

一年開禧三年收復凡三皆旋失 貢綾領縣十治汝陽

汝陽 漢北垣縣隋改有縣城 上蔡 始封地漢縣

有汝 平輿 古沈子 新蔡 古呂國隋縣 褒信 隋縣

水汝 西平 古桓子國唐 遂平 古房子國隋縣 石

山 古道國隋胡山 真陽 漢縣有淮水 新息 古息國漢

唐州 春秋楚地戰國時屬韓秦漢並南郡地後漢亦然晉屬

文獻通考卷一百一十五



南陽國後魏置東荆州西魏改為淮州為重鎮置以備東魏隋改為

顯州煬帝改為淮安郡唐為唐州或為淮安郡屬山南道領縣

七比陽 比陽 慈丘 桐柏梁改為泌州後唐復晉又為泌

州漢復周廢慈丘縣宋升為團練屬京西南路紹興十二年與

金議和割以遺金紹興末金主亮踰關入寇我師復唐州隆興

再和復割以遺金 貢絹領縣五治泌陽 泌陽漢縣有陰縣

水 桐柏隋縣淮水所出 湖陽古蓼國 方城後魏縣有方

水 比陽漢縣有 鄧州 本夏禹之國春秋時申伯鄧侯二國之地戰國為韓後

沒於秦封魏冉為穰侯尋屬楚楚亡秦置南陽郡兩漢因之晉

為南陽國又順陽義陽二郡之境宋齊並為南陽郡後魏置荆

州西魏為重鎮置兵以 隋初改為鄧州煬帝初為南陽南陽二

郡地唐為鄧州或為南陽郡屬山南道領縣六向城 臨

南陽 臨

內鄉 梁為宣化軍節度後唐改為成勝軍周改武勝軍廢菊潭縣

宋初廢臨瀨縣屬京西南路中興後與金議和割以遺之與唐

州同金為河南路 貢白菊花蠟燭領縣五治穰 穰漢

有鉗盧陵沮 南陽古申伯國 隋縣屬周廢 內鄉隋縣有

水 浙水朱梁縣有 順陽有五龍 水 內鄉開水浙

均州 戰國時屬韓秦屬南陽郡漢為南陽漢中二郡後漢因

之魏屬南鄉郡晉宋並屬順陽郡後置武當郡齊於此儒立始

平郡尋改為齊興郡梁置興州後周改為豐州隋初郡廢改為

均州煬帝初州廢改為浙陽郡今郡城即後漢 唐為均州或為

武當郡屬山南道領縣三武當 鄭鄉 宋廢豐利入鄭鄉為武

當軍節度屬京西南路郡當荆襄上游商鄧陝魏要衝吳蜀襟

喉之地 貢麝香領縣二治武當 武當漢縣有古塞城在

以備秦其山高峻 鄭鄉古廢國 險峭又有武當山 鄭鄉地晉縣

襄陽府 禹貢豫州之南境南障一縣則荆州之春秋以來楚

地秦南郡之北界二漢屬南郡南陽二郡地至獻帝時魏武始

置襄陽郡亦為重鎮蜀將關羽攻沒于禁等七軍兵勢甚盛徐

也後孫權帥兵向西曹仁鎮之司馬宣王言於晉初因之兼

置豫州魏文王曰襄陽水陸之衝禦寇要地不可失也該雍州既沒流人聚宋

文帝割荆州置雍州領郡十七襄陽去江陵步道五百勢同唇

齒無襄陽則江陵受敵自東晉庾翼為荆州刺史將謀北伐遂

鎮襄陽田土肥良桑梓遍野常為大鎮北接苑洛跨對楚沔為

鄢郢北門部領蠻左齊梁並因之亦為重鎮後梁蕭詧附庸於

西魏而都於此西魏改曰襄州隋復為襄陽郡唐因之為山南

東道節度屬山南道領縣七襄陽 南漳 鄖城 穀城 周廢

樂師縣宋屬京西南路宣和元年升為襄陽府中興後京西安

撫京湖制置置司領襄陽均房棗陽光化凡七郡 貢麝香

白穀漆器領縣六治襄城 襄城漢縣在襄水之陽有岷山

鳳林關 鄧城古樊邑唐縣 穀城古穀伯之 中廬

古廬戎之國隋 宜城漢縣有涑 南漳晉縣有荆山禹

義清縣宋政 和得玉之析 下

隋州光化知在今即東南三十餘里春秋隨侯之國左傳曰漢

東之國隋為大其後屬韓秦二漢並屬南陽郡晉屬義陽郡後

分置隋郡宋齊因之西魏置并州後改曰隋州隋分其地置漢

東春陵二郡唐併為隨州或為漢東郡屬山南道領縣四宋

陞為崇義軍節度後改崇信軍屬京西南路其地因山為砦岩

石隘狹道路交錯自棗陽至廬山九十九岡皆智謀之士多談

漢東險阻如兵家詭伏奇計又言有括囊之勢易入而難出嘉

定十五年以三關隸德安置關使 貢絹綾葛覆盆子領縣四

治隨 隨漢縣有三鍾山廬 襄陽晉縣有瀘水紹興



禮以梁州併雍州梁州當夏殷之間為蠻夷之國所謂巴賈彭  
濮之人也或曰蜀之光帝嘗封其女與於蜀其後周末秦惠王  
使司馬錯伐蜀有其地於天文兼參之宿亦秦之分野漢之巴  
據為武都符陽柯越萬等今通州潯山南平涪陵南川盧州清化  
始寧咸安符陽巴州南賓南浦閬中南充安岳盛山雲安捷馬  
陽安仁壽通義和義資陽南溪武都陽池同谷順政陰平油江  
益昌普安巴西梓潼遂寧蜀郡德陽濠陽高安臨邛盧山通化  
臨翼越嵩雲南等郡皆是漢郡又得楚之交漢之漢中今漢中洋  
宜屬秦平天下置郡為漢中今漢中洋川郡也巴今通川潯山  
川瀘川涪化始寧咸安符陽巴川南浦等郡也今巴西南今通川潯山  
關中南充盛山雲安安岳之東境皆是蜀寧益昌蜀郡德陽濠  
陽等郡地並是隴西郡之南境今河內史之南境今上其餘十  
境自漢以後歷代開拓互羗戎夷之地今隸為陽安岳之西  
皆故夜郎侯國南溪蠻侯國並漢武帝開之置犍為郡和義資陽  
同谷順政懷道同昌隆平油江交川合川通化臨翼江源歸誠  
南川蓬山恭化維川雲山越嵩雲漢武帝置十三州此為益州  
領郡八益之為言益也言其地隘險亦曰壤壤益大而蜀西南

夷皆震恐諸吏入朝王莽末公孫述據有其地後漢建武中平  
遂置益州越嵩等郡至獻帝末劉備復據其地魏末平  
之置益州維今德陽郡縣至獻帝末劉備復據其地魏末平  
之遂分置梁益二州晉初因之梁益領郡八理南郡後又分益州  
南境置寧州領郡四理雲惠帝以後李特據之至穆帝時平之  
其後沒於苻堅後又復其地安帝時譙縱據之後又收復宋梁  
益寧三州並因前代梁益領郡二十九寧領郡十五更置秦州領郡十四  
齊及梁初多因之梁武帝天監三年刺史夏侯道遷以後魏得  
漢中亦曰梁州西魏亦因之復入于梁西魏大統十二年梁滅  
再復其地將建美武平漢川自是以後所置州郡割裂無恒不  
可詳記唐分置十五部此為山南西道漢中通川巴川清化洋  
陽山始寧南平符山南東道房陵南賓劍南道蜀郡唐安濠陽  
巴西普安間中資陽臨邛通化交川越嵩南溪遂寧仁壽捷馬  
盧山瀘川陽安安岳洪源隆平同昌油江臨翼歸誠洪源靜川  
恭化維川和義雲山兼分入京畿上洛隴右道同武都及黔  
蓬山雲南充等郡

文獻通考卷一百一十一

中道涪陵唐末蜀地為王建所據後唐滅王氏而取其地孟知祥復據之至宋乾德三年平孟蜀始盡得梁州之地分為益州利州梓州夔州四路云

巴蜀之人少愁苦而輕易淫佚周初從武王勝殷庸蜀楚人也東遷之後楚子強大而後厲之暨于戰國又為秦有資財力國以豐贍漢景帝時文翁為蜀郡守建立學校自是蜀士學者比齊魯焉土肥沃無凶歲山重復四塞險固王政微缺居先起公孫述李雄譙縱王建孟知祥故一方之寄非親賢勿居

古梁州沿革之圖

春秋時可攷者五國

楚境是南秦境是南庸 巴 蜀

巴郡 蜀郡 漢中郡 隴西郡南境 內史南境

漢時為郡國九縣一百二十八

漢中郡十二縣西城 沔陽 南鄭 褒中 上庸 長利

廣漢郡十三縣梓潼 郫 什方 新都 緱 白 廣漢

蜀郡十五縣成都 郫 廣都 新都 廣都 廣都 廣都 廣都 廣都 廣都 廣都 廣都 廣都 廣都 廣都

巴郡十一縣江州 臨邛 涪 犍為 資中 廣都 廣都 廣都 廣都 廣都

益州郡二十四縣成都 廣都

武都郡九縣武都 武都 武都 武都 武都 武都 武都 武都 武都

梓潼郡十七縣梓潼 梓潼 梓潼 梓潼 梓潼 梓潼 梓潼 梓潼 梓潼 梓潼 梓潼 梓潼 梓潼 梓潼 梓潼

越嵩郡十五縣越嵩 越嵩 越嵩 越嵩 越嵩 越嵩 越嵩 越嵩 越嵩 越嵩 越嵩 越嵩 越嵩 越嵩 越嵩

文木通考卷之...

早水 灣宿

捷為郡十二縣 楚道 南陽 漢陽 南安 朱提 符

弘農郡 南境 吳縣 見雍州

晉時為郡國二十五縣一百五十六

漢中郡八縣 南鄭 西鄉 褒中 道 陽

廣漢郡三縣 德陽 黃金 道 陽

梓潼郡八縣 梓潼 德陽 武連 白水 黃水

新都郡四縣 新都 晉壽 新市 廣都

涪陵郡五縣 涪陵 漢中 漢中 漢中 漢中

巴郡四縣 臨江 涪陵 涪陵 涪陵

巴西郡九縣 巴西 巴西 巴西 巴西 巴西 巴西 巴西 巴西 巴西

蜀郡六縣 成都 廣都 廣都 廣都 廣都 廣都

犍為郡五縣 犍為 犍為 犍為 犍為 犍為

汶山郡八縣 汶山 汶山 汶山 汶山 汶山 汶山 汶山 汶山

漢嘉郡四縣 漢嘉 漢嘉 漢嘉 漢嘉

朱提郡五縣 朱提 朱提 朱提 朱提 朱提

越巂郡五縣 越巂 越巂 越巂 越巂 越巂

牂牁郡八縣 牂牁 牂牁 牂牁 牂牁 牂牁 牂牁 牂牁 牂牁

江陽郡三縣 江陽 江陽 江陽

建寧郡十七縣 建寧 建寧 建寧 建寧 建寧 建寧 建寧 建寧 建寧 建寧 建寧 建寧 建寧 建寧 建寧

興古郡十一縣 興古 興古 興古 興古 興古 興古 興古 興古 興古 興古 興古

雲南郡九縣 雲南 雲南 雲南 雲南 雲南 雲南 雲南 雲南 雲南

永昌郡八縣 永昌 永昌 永昌 永昌 永昌 永昌 永昌 永昌

武都郡五縣 武都 武都 武都 武都 武都

陰平郡二縣 陰平 陰平

大夫道



越嵩郡六縣	同昌郡八縣	黔安郡二縣	金山郡七縣	遂寧郡三縣	普安郡七縣	犍為郡四縣	眉山郡八縣	資陽郡九縣	涪陵郡三縣	瀘川郡五縣	隆山郡五縣	上洛郡五縣
可泉	嘉誠	涪水	萬安	長江	梓潼	南溪	通義	普安	赤水	合江	仁壽	上洛
臺金	封德	神泉	昌陰	青石	武建	開遠	通義	內江	漢初	富世	貴平	商洛
印部	常勞	金山	涪城	臨津	黃安	開遠	丹江	隆遠	江安		丹研	洛南
	同昌		魏城		臨平		洪雅	資陽				
								安岳				

梓潼郡二縣

唐時為州六十二縣二百九十二

興元府六縣	洋州四縣	商州五縣	金州六縣	房州四縣	達州九縣	渠州五縣	渝州五縣	涪州五縣	瀘州六縣	巴州九縣	壁州四縣	蓬州七縣	集州三縣	瀘州六縣	忠州五縣	萬州三縣	閬州九縣	果州五縣	普州六縣	開州三縣	夔州四縣	嘉州八縣	簡州三縣	陵州五縣	眉州五縣	榮州六縣	資州八縣	戎州五縣	鳳州四縣	階州二縣	戎州三縣	興州二縣	文州二縣	龍州二縣	利州六縣	劍州八縣	綿州八縣	梓州八縣	遂州五縣	益州十縣	漢州五縣	彭州四縣	蜀州四縣	邛州七縣	雅州五縣	茂州四縣	維州二縣	黎州二縣	南州二縣	巖州二縣	扶州四縣	松州四縣	豐州二縣	翼州三縣
-------	------	------	------	------	------	------	------	------	------	------	------	------	------	------	------	------	------	------	------	------	------	------	------	------	------	------	------	------	------	------	------	------	------	------	------	------	------	------	------	------	------	------	------	------	------	------	------	------	------	------	------	------	------	------

梓潼郡二縣



當州三縣 悉州二縣 靜州三縣 柘州二縣 恭州三縣  
奉州一縣 雋州九縣

宋時為州五十八縣 二百二十一

興元府五縣 洋州三縣 南州五縣 金州六縣 房州二縣  
達州五縣 渠州四縣 渝州三縣 涪州五縣 瀘州三縣  
巴州五縣 壁州三縣 蓬州六縣 集州二縣 合州五縣  
忠州五縣 萬州二縣 閬州九縣 果州四縣 普州四縣  
開州三縣 夔州二縣 嘉州六縣 簡州二縣 陵州四縣  
眉州四縣 榮州五縣 資州四縣 叙州四縣 鳳州三縣  
階州二縣 成州二縣 興州二縣 文州一縣 龍州二縣  
利州五縣 劍州七縣 綿州八縣 潼州府九縣 遂寧府五縣  
成都府九縣 漢州四縣 彭州三縣 蜀州四縣 邛州七縣  
雅州五縣 茂州三縣 威州二縣 黎州二縣 永康軍二縣

石泉軍三縣 懷安軍二縣 廣安軍三縣 富順監一縣 雲安軍一縣  
梁山軍一縣 大寧監一縣 南平軍二縣

興元府 春秋至戰國並楚地秦置漢中郡二漢因之始封高帝  
地後漢末張魯據其地故漢中為漢寧魏武征漢中走張魯復  
曰漢中郡後劉備破魏將夏侯惇才逐有地以為重鎮魏延後  
主以將統姜維相繼屯守後關魏將鍾會理不從魏木平蜀又置梁  
兵關中維表諸分將護陽平關口後主不從魏木平蜀又置梁  
州八領郡 晉宋齊梁皆為梁州 領郡二十宋齊梁因之後宋以後更  
置秦州 亦理於此 漢中常以巴蜀扞蔽故劉備初得漢中曰曹  
公雖求無能為也是以巴蜀有難漢中輒設自公孫述劉備李  
皆為互虜隣接常為戒禦之鎮蕭齊明帝初後魏大將元業率  
不守拒百餘後魏亦置梁州梁天監三年夏後道遷以州都入  
魏及漢中郡西魏因之後周改曰漢川郡隋初郡廢而梁州如  
故煬帝初州廢復置漢川郡唐為梁州開元十三年以梁涼驛



於閩內得輿地原為控扼之所隆在商州披荆榛治尾磔招徠  
離散一旦割以遺虜快快而死三十一年十月金州統制王彥

遣任天錫復商州商鄧人心戴宋無二尋以為難守棄之貢齋  
香枳殼枳實領縣五治上洽

上洽漢縣有商山熊耳山 上津西  
縣有嘉魚 豐陽 魏縣有甲水豐水 商洛 隋縣有武關山

洛南 隋縣有玄 金州 虞舜嘗居之謂之媯墟 魏世統謂之 戰國時屬楚秦

屬漢中郡兩漢因之魏以漢中遺人在此者置魏興郡即其地  
也晉宋齊因之梁改為南梁州西魏改置東梁州後因其地出

金改為金州隋初因之煬帝初改置西城郡唐為金州或為安  
康 郡 昭戎軍節度屬山南道領縣六 石泉 平利

宋乾德四年廢清陽縣五年為昭化軍節度屬京西南路其地  
為蜀之後門兩河三輔之奇道今關隘四十餘處皆衝要自金

至夔地里至近以萬頃池及三十六洞一帶迂遠千一百里萬  
頃池周迴七百里俗傳春申君居也中興後捨隸利州路又以

商州上津豐陽兩縣來為 貢齋金齋香枳殼枳實杜仲白膠  
香黃蘗領縣五治西城 西城 漢陰 石泉 平利

洵陽 晉縣有洵水 漢陰 唐縣有鳳凰 石泉 漢水

房州 古麋庸二國之地春秋楚子敗麋師于防渚即此地也  
戰國時楚地秦滅趙徙趙王遷於此地其地四塞險固及平天

下屬漢中郡兩漢因之魏文帝置新城郡蜀將孟達降魏為新  
城守後叛歸蜀司馬宣王討平之晉宋齊為新城上庸二郡地

梁未置岐州西魏置光遷國後周廢置遷州隋煬帝初置房  
陵郡唐武德初於竹山縣置房州貞觀十年移於房陵或為房

陵郡屬山南道領縣四 竹山 宋開寶中廢 上庸 水清雍

熙三年升為保康軍節度屬京西南路其地東接襄鄆西控巴

蜀三面臨水四塞險固建炎二年嘗置金房州達四州安撫使

以房隸金未幾又改隸利州路 貢麝香紵布鐘乳石華領縣

二治房陵 房陵 漢縣有建鼓山房山 竹山 右屬國有望龍

漢水五達 曹登之 莫曰此金城十里

達州 春秋戰國時並屬巴國秦屬巴郡二漢因之晉屬巴西

郡宋齊為巴渠郡梁於此兼置萬州 餘頃因在巴 及東閬郡西

魏改為通州 以居四達 隋初郡廢煬帝初州廢置通川郡唐因

之屬山南道領縣九 宣漢 新寧 巴渠 石鼓 東鄉 宋乾

德三年改為達州 五年廢 英宣漢二縣屬夔州路 貢紬領

縣五 治通川 通川 隋縣有 永睦 隋縣有 七盤山 石鼓 唐

有巴 新寧 唐縣有 濁水 巴渠 唐縣有 度 三岡 唐縣有 三

盤山 龍 東鄉 西魏縣有 益遷水 渠州 宋齊以上與達州同渠置渠州後魏置流江郡隋初郡

渠州 宋齊以上與達州同渠置渠州後魏置流江郡隋初郡

廢煬帝初置巖渠郡唐以為渠州 或為潯山郡萬山南道領縣

五 流江 潯江 潯山 宋以渠江屬黃安軍屬梓州路 貢綿

紬貢子水領縣四 治流江 流江 漢巖渠縣故城 潯水 唐縣

水 潯山 潯水 大竹 唐縣 重慶州 古巴國 左傳曰巴 所謂巴 謂之三巴 三巴 記

二水東南流曲折三

秦惠王虜巴王而取其地秦漢並屬巴郡

晉亦屬巴郡宋齊因之梁於此置楚州隋初改為渝州 因渝水

煬帝初州廢置巴郡唐為渝州 或為南平郡屬劍南道領縣五

江津 萬壽 南平 宋乾德五年廢萬壽 雍熙中廢南平 崇寧

元年改為恭州 淳熙中升為重慶州 屬夔州路 貢葛布牡丹

皮領縣三 治巴 巴 哈 巴 子 國 後 屬 縣 有 巴 江 津 唐縣 有 夔

壁山 唐縣 有 壁山 壁山 巴 山 夔 山 明 月 峽 涪 江 江 津 唐縣 有 夔

涪州 亦巴國之境秦二漢巴郡之鄙也蜀置涪陵郡晉宋齊

亦巴國之境秦二漢巴郡之鄙也蜀置涪陵郡晉宋齊

亦巴國之境秦二漢巴郡之鄙也蜀置涪陵郡晉宋齊

亦巴國之境秦二漢巴郡之鄙也蜀置涪陵郡晉宋齊

亦巴國之境秦二漢巴郡之鄙也蜀置涪陵郡晉宋齊

亦巴國之境秦二漢巴郡之鄙也蜀置涪陵郡晉宋齊

亦巴國之境秦二漢巴郡之鄙也蜀置涪陵郡晉宋齊

亦巴國之境秦二漢巴郡之鄙也蜀置涪陵郡晉宋齊

亦巴國之境秦二漢巴郡之鄙也蜀置涪陵郡晉宋齊

亦巴國之境秦二漢巴郡之鄙也蜀置涪陵郡晉宋齊

因之隋初置渝州屬巴郡唐為涪州或為涪陵郡屬山南道領

縣五宋屬夔州路洛俗四種曰夏巴蠻夷夏則中夏之人巴

則原君之後蠻則盤瓠之種夷則白虎之裔夏巴居城郭蠻夷

居山谷 貢緝領縣五治涪陵 涪陵漢縣有雞鳴峽 賓化

唐縣有武龍和初改為松縣 樂温唐縣有温山 温山唐

有桂溪縣寧三年廢為鎮

瀘州 古巴子之國秦屬巴郡漢屬犍為郡後漢因之晉為江

陽郡宋齊因之梁置瀘州隋初郡廢煬帝初置瀘川郡唐為瀘

州或為瀘川郡屬劍南道領縣六瀘川 富義 涪南 後廢涇

南宋乾德五年秦綿水以富義置監馬梓州路宣和初為瀘川

軍節度政和末守臣帶梓夔路兵馬鈐轄仍瀘南安撫 貢葛

領縣三治瀘川 瀘川隋縣有涪江 合江隋縣有 江安隋

有涪井監南井監

巴州 古巴國秦二漢屬巴郡晉宋之間為夷獠所據不置郡

縣宋末於嶺之南置歸化郡即今郡是也齊因之梁置歸化水

蘭二郡後魏得其地置太谷郡隋初郡廢置巴州煬帝初州廢

置清化郡唐因之屬山南道領縣九化戎 歸仁 清化

其章 恩陽 宋乾德四年廢盤道歸仁始寧咸平五年以清化

屬集州屬利州路巴江自古集來派於郡治之石狀如巴字又

曰字江 貢綿納領縣五治化戎 化戎後國縣有靈 恩陽

隋縣有義 曾口梁縣有 七盤唐縣有 其章唐縣有

壁州 歷代與清化郡同唐武德八年分巴州始寧縣之東境

置壁州或為始寧郡屬山南道領縣五涪水 廣納 通江 宋

乾德五年廢廣納開寶五年廢州尋復屬利州路熙寧五年廢

州以白石符陽二縣入通江隸巴州 領縣三治通江 通江

唐縣有東巴 白石西魏縣有 符陽後魏縣

山巴字水

蓬州 古巴國之分秦二漢屬巴郡晉屬巴西郡宋末屬歸化

郡梁置伏虞郡後周置蓬州因山隋初郡廢煬帝初州廢併其

地入清化巖梁巴西三郡唐復置蓬州或為威安郡屬山南道

領縣七大竹 儀龍 伏虞 威安宋乾德三年廢巖梁屬利

州路 貢紵絲綾綿紬領縣六治蓬池蓬池 唐縣有大良

山唐縣有大蓬山儀龍梁縣有儀蓬池唐縣有大良

蓬山唐縣有蓬山營山宋縣有營蓬山嘉陵水

集州 秦屬巴郡二漢屬廣漢巴二郡地晉屬巴西郡梁置東

巴州後改為集州後周兼置平桑郡隋初郡廢煬帝初州廢併

其地入漢川清化二郡唐置集州或為符陽郡屬山南道領縣

三難江 嘉川宋乾德五年廢道平大年咸平五年以嘉川屬

利州以巴州清化來屬利州路熙寧五年廢集州以難江縣

隸巴州仍省清化縣為鎮入巴州化戎縣 領縣二治難江

難江後周縣有清化隋縣

合州 秦二漢屬巴郡宋置東巖渠郡西魏置合州治漢二水

後周為巖渠郡隋初郡廢改合州為涪州煬帝初州廢置涪

陵郡唐為合州或為巴州郡涪州屬山南道領縣六石鏡

銅梁新州宋開寶二年以新州屬廣安軍屬潼川府路 貢

牡丹皮白藥子領縣五治石鏡 石鏡西魏縣赤水隋縣銅

梁唐縣巴川唐縣漢初嘉陵江赤水隋縣銅

忠州 秦 漢之巴郡也晉宋皆因之梁置臨江郡後周兼置

臨州隋初郡廢煬帝初州廢併其地入巴東郡唐置忠州或為

南賓郡屬山南道領縣五宋屬夔州路貢綿紬領縣五治

臨江 臨江漢縣有豐都隋縣墊江隋縣南賓

南賓 臨江漢縣有豐都隋縣墊江隋縣南賓

南賓 臨江漢縣有豐都隋縣墊江隋縣南賓

南賓 臨江漢縣有豐都隋縣墊江隋縣南賓

南賓 臨江漢縣有豐都隋縣墊江隋縣南賓

南賓 臨江漢縣有豐都隋縣墊江隋縣南賓

南賓 臨江漢縣有豐都隋縣墊江隋縣南賓

南賓 臨江漢縣有豐都隋縣墊江隋縣南賓

萬州 秦二漢巴郡之地晉為巴東郡宋齊因之後周置安鄉

郡後改為萬川郡兼置南州隋初郡廢煬帝初州廢併其地入

巴東郡唐武德初置南州後改為萬州或為南浦郡屬山南道

領縣三南浦 梁山 宋開寶三年以梁山為軍為夔州路 貢

金木藥子領縣三治南浦 南浦隋縣有城 武寧後周縣有

城子

閬州 秦二漢屬巴郡宋齊因之唐蜀漢之半又當東道衝要

梁置北巴州及北巴郡西魏平蜀置崇州及盤龍郡隋初郡廢

煬帝初置巴西郡唐為崇州先天中改為閬州或為閬中郡屬

山南道領縣九閬中 蒼溪 新井 新安 政坪 奉國 後唐保寧

軍節度宋改德安軍屬利州路 貢 連 綾 領縣九治閬中 閬

中唐縣有仙九山 新井唐縣有 晉安唐縣有 領縣九 西水 新

政唐縣有龍奔 蒼溪隋縣有 奉國西魏縣有 南部後唐

嘉陵 政坪 四年省為鎮入奉國

果州 亦巴西國地秦二漢並屬巴郡晉為巴西郡宋齊因之

隋併其地入巴西郡唐初屬崇州武德四年分置果州因山或

為南充郡屬山南道領縣五南充 西水 岳池 宋為團練

寶二年以岳池屬廣安軍屬潼川路 貢 絲 布 天 門 冬 領 縣 四

治南充 南充隋縣有果 西充唐縣有 相如後周縣有司

流溪唐縣有瀨即漢無寧 西充 相如後周縣有司

普州 秦時巴郡之西境及夜郎國之地漢犍為巴郡之境巴

高 秦置犍 李雄之亂為羗夷所據梁置普慈郡後周置普州隋煬

帝初州廢以地入資陽郡唐復置普州或為安岳郡因山

險屬劔南道領縣六安岳 崇龕 普慈 宋為潼川路 貢 葛

天門冬領縣四治安岳 安岳後周縣有 安居唐縣有

普康唐縣有 樂至唐縣有

普康 樂至 龍德 源

普康 樂至 龍德 源

普康 樂至 龍德 源

開州 秦二漢屬巴郡晉宋以來並屬巴東郡後周為同安郡

隋廢之以屬巴東郡唐置開州或為盛山郡屬山南道領縣三

宋宋屬夔州路 貢白紵車前子領縣五治開江 開江 夔州

有盛山 萬歲 漢後改有石門山三朝 新浦 後周縣自開江

夔州 春秋時為夔國後屬楚秦二漢屬巴郡三國時為蜀重

鎮先主曰之兵將陸遜敗於夷陵退屯白 晉宋齊並屬巴東郡

齊兼置巴州梁置信州隋亦為巴東郡唐武德三年遷皇外祖

諱獨孤改信州為夔州其後或為雲安郡 夔州 山南道領縣

四奉節 大昌後唐寧江軍節度宋改雲安軍屬夔州路端拱

二年以六昌為大寧監 貢蜜蠟領縣二治奉節 奉節 唐縣

帝城諸葛亮八陣圖三 巫山 隋縣有巫山 高都山大江

嘉州 故夜郎國漢武開之置犍為郡後漢晉宋齊皆因之西

魏置眉州後周改為青州尋又改為嘉州并置平卷郡隋煬帝

置眉山郡唐為嘉州或為犍為郡屬劍南道領縣八 犍為

平卷 羅目 犍山宋乾德四年廢羅目 玉津涼

化四年以眉州共雅來屬屬成都路 貢麩金領縣六治龍游

龍游 漢曰青衣隋縣有 夾江 洪雅 犍為 犍山 道有江

平卷 後周縣有青衣津青神山 岷眉 眉水 大度 河 洪雅

晉縣有 金山 漢屬犍為廣漢二郡地後漢及晉皆因之宋齊為蜀廣

漢二郡地西魏於此置資州後周隋帝移資州於資陽縣隋置

簡州 簡州境有賴場帝初州廢併其地入蜀郡唐復置簡州或為

陽安郡屬劍南道領縣三 陽安 金水 宋乾德五年以金水置

懷安軍屬成都路 貢綿紬麩金領縣二治陽安 陽安 縣西

陵州 二漢屬犍為蜀二郡地晉因之宋齊屬犍為寧蜀二郡

中江 早泉 隋縣有平

赤水 泉山 濟水

百

百



地梁置懷仁郡西魏置陵州因陵井隋置崇山郡唐為陵州或

為仁壽郡屬劔南道領縣五仁壽 貴平 井研 宋為團練咸

平四年廢始建熙寧五年廢陵州為懷州蓋以貴平籍二縣為

鎮入成都之廣都縣餘二縣隸僊井屬成都府路 貢苦藥子

續隨子領縣四治仁壽 仁壽隋縣有陵井飛 貴平後周縣

山祿 井研隋縣有鐵 籍道江漢陽水

眉州 漢屬犍為郡地後漢及晉皆因之宋齊亦然梁置齊通

郡及青州西魏改青州為眉州因義眉隋煬帝以其地入眉山

郡唐後置眉州或為通義郡屬劔南道領縣五通義 彭山

洪雅 宋淳化四年以洪雅屬嘉州斗為防禦屬成都路 貢麩

金山豆領縣四治眉山 眉山唐通義將宋改 彭山唐縣有

津 丹稜隋縣有 青神西魏縣有 故青神城

榮州 漢屬犍為郡後漢晉宋皆因之齊置南安郡隋屬資陽

郡唐置榮州因榮德或為和義郡屬劔南道領縣六旭川

公井 和義 宋乾德五年廢和義屬潼川路 貢班布領縣五

治旭川 旭川唐縣有 威遠隋縣有 德靈唐縣有 咨官

資州 漢屬犍為郡後漢晉宋齊並因西魏置資州州城在今

安縣 後周置資中郡隋煬帝初置資陽郡唐為資州或為資陽

郡屬劔南道領縣八盤石 資陽 內山 隆山宋乾德五年

廢日月山丹山銀山清溪四縣屬潼川路 貢麩金領縣四治盤

石 盤石後周縣有 資陽後周縣有 內江隋縣有

龍水隋縣有

叙州 故犍侯國漢屬犍為郡後漢晉宋皆因之梁置六同郡

及戎州隋置犍為郡唐為戎州或為南谿郡屬劔南道領縣五

南漢 義賓 贊道 宋乾德中廢開邊歸順又管羈縻州三十

開邊 歸順

大虞通志卷之...

二政和四年改為叙州屬潼川路 貢葛領縣四治夔道 夔

道 隋縣有朱提山黑水伏屋灘 王如家政和間改為宜賓縣 南溪 隋縣有銅鼓 宣化

夔符 本叙州徽外地政 和三年建隸叙州

鳳州 春秋氏羗之訶居秦屬隴西郡西漢屬武都郡晉因之

惠帝時殺于楊茂搜後魏置固道郡兼置南岐州後周秦郡置

鳳州隋煬帝初廢州置河池郡唐為鳳州或為河池郡禹山南

道領縣四 果泉兩當黃花寶晉初省黃花縣宋為團練屬秦鳳路中

與後屬利州路 貢蜜蠟燭領縣三治梁泉 梁泉 後魏縣有長松山黃

花川鷲鷲 山大散關 兩當 後魏有嘉陵 河池 隋縣有

宋中興四朝志大散關隸梁泉縣在鳳翔寶雞縣之南為秦

蜀往來要道兩山關控斗絕出可以攻入可以守寶表裏之

形勢也和尚原鳳之東境抵鳳翔不能百里仙人關興之東

境拒利州繞七驛自利抵叙關百里而贏倘來和尚原而退

守仙人關則蜀之險要所失過半虜既得和尚原或自梁洋

經米倉山入巴閬或自均房由達州山路入夔峽或直攻仙

人關勢分形散所備皆急一處破壞則在處震動矣紹興間

虜攻仙人關而不能留者以糧不濟耳若使其治廢邑聚散

民耕屯其間則得吾地而可守入吾境而可留矣自南北講

好中分關中之界如大散仙人饒風武休皆我朝之界也而

仙人關外又分左右二道自成州徑天水縣出阜郊僅直抵

秦州昔吳璘大軍由此而出地勢平衍因為壕塹引水縱橫

名曰地網以遏敵衝自兩當縣直出鳳州取大散關距和尚

原纔咫尺虜嘗憑原下視如蟻蛭故其勢難守所恃緩急有

仙人關耳

階州 古白馬氏之國西戎之別種也天地大澤在其西漢武

帝置武都郡後漢因之蜀後主時得之 建興七年為晉武都

郡後設于楊茂搜後魏亦為武都郡西魏置武州後周亦為武

都郡隋初廢煬帝又晉武都郡唐為武州或為武都郡隋西

後復其地屬隴右道領縣二宋改為階州屬秦鳳路中興後

周利州路 貢羚羊角蠟燭領縣二治福津 福津縣 將利

州 古白馬底國二漢屬武都郡晉置仇池郡後漢于楊茂

搜等後魏人曰武都郡兼置南秦州西魏改為成州隋初郡廢

煬帝初置漢陽郡唐為成州或為同谷郡屬隴右道領縣三

同谷 漢源 寶應元年沒吐蕃貞元五年於同谷之西境泥公

山權置行州咸通七年復置徙治并堡後徙治同谷廢上祿漢

源兩縣梁改汶州後唐復又置栗亭縣宋升為團練入秦鳳路

中興後屬利州路 貢蠟燭鹿茸領縣二治同谷 同谷 縣有

仇池鳳凰 栗亭 仇池山

潭下辨水

興州 戰國時為白馬氏之東境二漢屬武都郡晉惠帝時亦

為楊茂搜所據其後為梁所破置武興蕃王國後魏東益州西

魏改為興州兼置順政郡隋初郡廢煬帝初復置唐為興州或

為順政郡屬山南道領縣二宋屬利州路中興後為利西路

帥治所開禧三年誅逆曦改沔州 貢蜜蠟領縣二治順政

順政 隋縣有武興山 長舉 後魏縣有

文州 古氏羌之境漢開西南夷置陰平道屬廣漢郡後漢因

之蜀亦得之 後主建興七年諸葛亮定之其後鍾會自陰

平景谷步道懸兵束馬逕油江出綿竹以滅蜀即此是也晉置

陰平郡永嘉末沒于楊茂搜西魏平定始置文州及盧北郡隋

廢為縣併屬武都郡唐復置文州或為陰平郡屬劍南道領縣

二長松後省長松縣宋因之屬利州路 貢麝香領縣一 曲

水 西 白 山 水

水 白 山 水

水 白 山 水

龍州 秦漢及魏為無人之境晉得之屬陰平郡宋齊皆因之  
後魏置油江郡西魏置龍州隋初郡廢煬帝初州廢置平武郡  
唐為龍州或為油江郡屬劍南道領縣二隸宋屬利州路政和  
五年改政州紹興五年復為龍州北接文州故於秦隴成鳳實  
維控制而其西北則與松扶接故吐蕃南詔為扞禦 貢麩金  
羚羊角天雄領縣二治江油 江油門山流水 清州 唐縣有  
水

利州 春秋戰國時為蜀侯國自益昌之西南至蜀州悉為  
滅蜀其地入蜀郡二漢屬廣漢郡蜀先主分屬梓潼郡晉屬晉  
壽郡宋齊因之魏立益州世號為小益州梁曰黎州西魏復  
曰益州尋改為利州後周亦為晉壽郡隋初郡廢煬帝初置義  
城郡唐為利州或為益昌郡屬山南道領縣六 益昌 嘉川  
嘉川 後秦景谷孟蜀昭武軍節度宋平蜀因之屬利州路 貢

金銅鐵領縣五治綿谷 綿谷 隋縣有峯冢山綿谷 平蜀 唐  
山縣宋改縣寧 葭萌 隋縣有 昭化 唐益昌縣宋改有 嘉  
三羊省入嘉川 葭萌 金鼻山 昭化 小劍 劍馬 鳴閣 嘉  
川 魏縣有石 葭萌 嘉川 葭萌 嘉川 葭萌 嘉川

劍州 秦屬蜀郡漢屬廣漢郡後漢因之晉屬梓潼郡宋齊亦  
然梁置南梁州後改為安州西魏改為始州兼置普安郡隋初  
郡廢煬帝初復置唐為始州後改為劍州或為普安郡屬劍南  
道領縣八 普安 武連 陰平 梓潼 宋乾德五年廢永綿隆  
興二年升為隆慶府屬利州路 貢巴戟領縣七治普安 普  
安 魏縣有大 武連 西魏縣有 陰平 晉縣有馬 梓潼 晉  
有 隆慶 晉縣有義 津 縣 寧 五 普成 唐縣有 劍門 唐縣  
有 嘉陵 水 嘉陵 水 小

綿州 秦屬蜀郡漢屬廣漢郡蓋涪水之所經焉晉宋齊屬梓  
潼郡西魏兼置潼州隋初郡廢改潼州為綿州煬帝初州廢置

金山郡唐為綿州或為巴西郡今郡城即漢涪城縣也在成都

屬劍南道領縣八宋屬成都路貞綾紆布領縣八治巴西

巴西西魏縣有盤龍章明唐昌明縣後唐改有魏城魏西

縣有羅江唐縣有龍池山神泉隋縣有神泉綿水重

安重縣有松嶺關巴西山鹽泉唐縣有烏積西昌唐縣有

為領入罷安

潼川府 秦屬蜀郡二漢屬廣信巴西二郡地晉宋齊並屬廣

漢郡梁末置新州西魏兼置昌城郡隋初郡廢改新州為梓州

煬帝初州廢置新城郡唐為梓州或為梓潼郡郡城左帶涪水

陸之劍南東川節度屬劍南道領縣八射洪通泉通泉

永泰宋乾德四年改靜戎軍置東閣縣太平興國中改安靜軍

端拱二年更名劍南東川軍額如故重和元年升為潼川府兼

提舉梓州果渠懷安廣安兵馬巡檢盜賊公事屬潼川府路

貞綾曾書空青領縣九治郡 郡涪縣有牛頭山 中江涪縣

宋故有涪城涪縣有射洪後魏縣有大江通泉涪縣有

鹽亭梁縣有銅山唐縣有飛鳥涪縣有東閣蜀拓首

永泰唐縣有十年後置尉司

遂寧府 秦屬蜀郡漢屬廣漢郡後漢及晉並同宋為遂寧郡

齊梁置東遂寧郡後周置遂州及興西郡隋初郡廢煬帝初置

遂寧郡唐為遂州或為遂寧郡屬劍南道領縣五方義長江遂寧

遂寧前蜀武信軍節度宋因之政和五年升為遂寧府屬潼川

路 貞樗蒲綾領縣五治小溪 小溪涪縣有 長

江西魏縣有明 蓬溪唐縣有 青石西魏縣有 遂寧唐

有壁山 大安漢

成都府 秦置蜀郡兩漢因之王莽末公孫述後漢末劉備西

晉末李特東晉末譙縱並都於此晉武帝改為成都國尋復舊

簡文時符堅所沒尋復宋齊並為蜀郡自魏晉宋齊梁皆為益  
 州晉初領郡入東晉領郡二十九年宋齊梁並同晉領於世梁置始康郡西魏廢之後周置  
 蜀郡隋初廢煬帝初復置唐為益州或為蜀郡至德二載曰南  
 京升為成都府劍南西川節度使劍南道領縣十餘五代時王  
 建孟知祥據蜀皆都其地宋太平興國六年降為益州端拱二  
 年復為劍南西川成都府淳化五年李順平復降為州後復熙  
 寧五年省犀浦縣為鎮入郫縣成都路領本路兵馬鈐轄中興後本路安撫四川制置總  
 領提舉茶馬置司 貢花羅錦高紵布綾緞領縣九治成都華  
 陽 成都漢縣有武都山大江前江 華陽唐縣有石橋石牛 郫縣漢縣  
 郫縣唐縣有石橋石牛 溫江唐縣有溫江 新繁漢縣前蜀  
 雙流隋縣有宜山芭水 靈池唐縣有山 廣都唐縣有非  
 漢州 秦屬蜀郡漢屬廣漢郡後漢因之而兼置益州領郡國

於晉置新都郡宋齊為廣漢郡隋併入蜀郡唐因之垂拱二年  
 分雒縣置漢州或為德陽郡益州有三屬劍南道領縣五  
 縣竹德陽 什邡宋乾德五年以金堂屬懷安軍屬成都路  
 貢紵布領縣四治雒 雒漢縣有綿水 什邡唐縣有綿水  
 縣竹隋縣有紫巖山 德陽唐縣有綿水  
 彭州 秦二漢屬蜀郡晉以後為蜀遂寧二郡地梁置東益州  
 後周廢州置九隴郡隋初郡廢後置濛州煬帝初州廢併其地  
 入蜀郡唐因之垂拱二年分九隴縣置彭州或為濛陽郡屬劍  
 南道領縣四濛陽唐縣有濛水 九隴唐縣有濛水 永昌唐縣有濛水  
 路 貢羅領縣三治九隴 九隴唐縣有濛水 永昌唐縣有濛水  
 蜀州 秦二漢屬蜀郡晉初因之後置晉康郡宋齊屬晉康郡  
 後周廢之隋屬蜀郡唐初因之垂拱二年分晉原縣置蜀州或

為唐安屬劍南道領縣四晉原 唐安 前蜀折 青城置永康軍

宋因之熙寧五年廢永康軍以青城縣還隸州重和元年割永

康縣石泉軍屬成都路 貢春羅單絲羅領縣四治晉原 晉

原後周縣有鶴 唐安縣宋 新津後周縣 永康石

門山 江原 改有郫江

邛州 秦漢並屬蜀郡南有邛 後漢又晉皆因之宋齊並屬晉

康郡西魏置邛州後周置臨邛郡隋廢為縣併入臨邛縣唐復

置邛州或為臨邛郡屬劍南道領縣七宋屬成都路 貢絲

布領縣七治臨邛 臨邛晉縣有大 火井 隋縣有 蒲江

臨縣有蒲 依政西魏縣有 安仁 唐縣有 臨溪 西魏縣有

川百大水 大邑唐縣有竹王 相嘉魚穴

雅州 秦漢屬蜀郡晉初屬漢嘉郡永嘉後李雄之時此地蕪

寮西魏置濛山郡隋初郡廢置雅州煬帝初州廢置臨邛郡

為雅州或為盧山郡屬劍南道領縣五宋屬成都路 貢鉄

金領縣五領羈縻州四十四 嚴道唐縣有嚴道 盧山 隋縣

奴山 名山唐縣有 百丈 唐縣有 鎮入名山 涪經

唐縣有蒙經 水邛 峽山

茂州 禹貢岷山導江矣跡於此本冉駹國漢武帝開其

地屬蜀郡後漢因之晉屬汶州郡宋齊皆因之梁置濛州後周

改為汶山郡隋初改汶州曰蜀州尋後為會州煬帝初州廢置

汶山郡唐初為南會州後改為茂州或為通化郡屬劍南道領

縣四汶山 通化 宋屬成都路 熙寧九年改汶川縣置威戎軍

使以石泉縣隸綿州 貢麝香領縣三治汶山 汶山隋縣有

泉 汶川後周縣有 石泉 唐縣有

威州 古羗夷地昔姜維北討汶山叛羗即其地也隋置薛城

成唐武德初於姜維故城置維州或為淮川郡貞觀元年以羗

叛州廢縣亦省二年復置其後屢廢屢置廣德元年沒吐蕃大

和五年收復尋棄其地大中三年首領以州內附屬劍南道領

縣二同宋屬成都路景祐二年以興維州聲相亂改為威州

貢當婦羌話領縣二治保寧保寧有善維山橋通化隋

黎州漢沅黎郡之地宋齊以來並為沅黎郡後周置黎州隋

置登州煬帝初廢併其地入臨邛唐復置黎州或為洪源郡屬

劍南道領縣三漢源 飛越後廢飛越宋屬成都路 貢紅椒

領縣二鶴繁州 五十四治漢源漢源唐縣有漢水通望

永康軍本彭州導江縣灌口鎮唐置鎮靜軍宋乾德四年改

為永康軍以蜀州之青城及導江縣來隸太平興國五年廢為

寨元三年復即導江郡軍治置永康軍使隸彭州元祐初復故屬

成都路 領縣二 導江有玉壘 青城有青城

石泉軍 本綿州石泉縣宋政和七年建為軍割蜀之永康綿

之龍安神泉來隸宣和三年降為軍使縣皆還舊隸七年復為

軍屬成都路 領縣三 石泉 神泉 龍安各見綿州屬

懷安軍 宋乾德五年以簡州金水縣建為軍以漢州金堂縣

來屬屬潼川路 貢紬領縣二治金水 金水唐縣有金山金堂

廣安軍 宋開寶二年以合州農泗渠州新明二鎮建為軍以

渠州之渠江合州之新明果州之岳池三縣來屬屬潼川路

貢絹領縣三治渠江 渠江唐縣有渠 新明唐縣開寶二年

岳池唐縣有 富順監 本瀘州之富義縣堂前監宋乾德四年升為富義縣

太平興國元年改屬潼川路 貢葛領縣一 富順



雲安軍 宋開寶六年以夔州雲安縣建為軍屬夔州路 貢

緜領縣一 雲安後周縣有胸

梁山軍 宋開寶三年以萬州石氏屯田務置軍檢梁山縣末

隸熙寧五年又析忠州桂溪地益軍元祐元年還隸萬州尋復

故為夔路 貢錦領縣一 梁山西魏縣有蟠

大寧監 宋開寶六年以夔州大昌縣鹽井所建為監端拱元

年以大昌末屬為夔州路 貢蠟領縣一 大昌後周縣有九

南平軍 宋熙寧八年收西蕃部以恭州南川縣銅佛填地置

軍又割涪州隆化縣隸軍仍省渝州南川縣為鎮入焉元豐元

年復置南川縣屬夔州路 領縣二 南川 隆化

南州 亦巴國之地秦漢巴蜀之境唐武德三年開南蠻置夔

州四年改為南州或為南川郡屬江南道 貢班布領縣二

南川 宋無此州

三溪 宋無此州

巖州 秦漢以來為諸夷之地元魏武帝時內附封為巖昌王

後周立巖昌國武帝置巖州隋置巖昌郡唐為巖州或為懷道

郡屬隴右道領縣二 懷道後周 良恭周陽巖 宋無此州

扶州 春秋戰國及秦皆為氐羌之地二漢屬廣漢郡後為吐

谷渾所據西魏逐吐谷渾於此置鄧州及鄧寧郡隋初改曰扶

州又改曰同昌郡唐因之乾元後沒吐谷渾大中二年節度使

鄭注收復屬劍南道領縣四 同昌 帖夷 尚安有黑水東

水 鉗川 宋無此州

松州 歷代諸夷之地晉屬汶山郡宋齊亦得之後為西魏後

周所有隋屬汶山同昌二郡唐武德元年置松州以扶州之嘉

誠會州之支川地置以地產甘松故名廣德元年沒吐蕃其後

松當悉靜招恭保具霸乾翼維等為行州以部落首領世為刺

史司馬屬劍南道 貢蠟朴硝麝香狐尾當歸羌活領縣四

嘉誠 交川 早康本縣當州天 鹽泉 宋無此州

疊州 歷代卷戎之境後周逐諸戎而有其地置五香郡後置

疊州隋屬同昌郡唐武德二年折泚州之合川樂川疊川置疊

州或為合川郡屬隴右道 貢麝香領縣二 合川 當芬

宋無此州

翼州 本漢蠶陵縣地屬汝山郡郡廢屬蜀郡晉復屬汝山郡

後周置翼針縣及翼針郡隋開皇初郡廢屬會州後屬汝山郡

唐武德元年折置翼州或為臨翼郡尋屬劍南道 貢犛牛尾

麝香白蜜領縣三治衛山 衛山 翼水莫蠶陵縣 峨和

宋無此州

當州 本諸羌之地後周置單州及單州榮鄉二郡隋開皇初

郡廢四年州廢屬汝山郡唐貞觀間折松州置當州以地產當

歸為名或為江源郡屬劍南道 貢麩金酥麝香當歸羌活領

縣三 通軌唐 谷和開生 利和初通 宋無此州

悉州 本生羌之地後周置廣平左封二郡隋開皇初並廢屬

汝山郡唐顯慶元年折當州置悉州以悉唐川為名或為歸誠

郡屬劍南道 貢同當州領縣二 左封本縣 歸誠

宋無此州

靜州 土地與當州同唐置靜州或為靜川郡屬劍南道 貢

麝香犛牛尾當歸羌活領縣三 悉唐 靜居 清道 宋無

此州

柘州 土地與當州同唐置柘州或為蓬山郡屬劍南道 貢

同靜州領縣二 柘 喬珠 宋無此州

恭州 北接吐蕃土地與當州同唐以靜州之廣平置恭州或

為恭化郡屬劍南道 貢麝香當歸升麻羌活領縣三 和集

博恭 烈小 宋無此州

欽定通志卷之三十四

奉州 蠻夷之地北連吐蕃唐開元二十八年以維州之定寨

置天寶八年徙治天寶軍名保州廣德元年沒吐蕃乾元元年

嗣歸誠王董嘉俊以郡未歸更名州後又更名古州其後復為

保州為劍南道 貢同當州領縣一 定寨 宋無此州

嵩州 故邛都國謂之西南夷史記曰慎之君長十數邛最大漢武開之置越

嵩郡郡有嵩水越水焉後漢晉宋皆因之齊謂之獠郡越嵩謂

後周置嚴州隋改曰西寧州後以為嵩州煬帝改為越嵩郡唐

置嵩州或為越嵩郡至德二載沒吐蕃貞元十三年收復大和

五年為蠻寇所破六年徙治臺登屬劍南道 土貢蜀馬絲布

花布越金麝香刀靶領縣九治越嵩 越嵩漢邛 昆明漢定

蘇邛縣 邛邛有嵩山 會川有瀘水諸葛亮 臺登

漢舊縣 有瀘水 西瀘 和集 昌明 貞觀開松外臺置半州及松

明 宋無此州

姚州 故滇王國漢武帝開之置益州郡有滇池澤焉後漢分

置永昌郡蜀後主置雲南郡晉因之兼置寧州治於此宋齊因

之治於此並為建寧郡唐麟德元年於昆明之弄棟川置姚

州以其人 屬劍南道其後沒於南詔自嵩州南至西瀘經

陽蓬夷谷昔口會川四百五十里至瀘州乃南渡瀘水經環州

徽州三百五十里至姚州州西距南詔羊置咩城三百里東南

距安南水陸二千里 土貢越金麝香領縣三 姚城故漢弄

瀘南唐縣有 長明 宋無此州

瀘山

文獻通考卷之三百二十一



縣界郡厥土黃壤浮于積石至于龍門西河積石山在今西平郡  
皆河水所經會于渭北逆流曰會自渭上奔置十二牧雍其一也  
以其四山之地故曰雍州亦謂西北之陰所雍開周禮職方正西曰  
雍州其山曰岳即吳岳在今研藪曰弦蒲在研陽郡川曰涇汎  
劉在篇曰納詩大雅公履曰渭洛洛即其利玉石人三男二女畜  
巨馬牛穀宜黍稷兼得禹貢梁州之路矣自武王克殷都於  
豐鎬則雍州為王畿豐邑在豐水及平王東遷雒  
邑以岐鄠之地賜秦襄公乃為秦地矣至孝公作為咸陽築冀  
關徙都之故謂之秦川亦曰關中也關中記云東自函關西至  
汧謂之關中關中界二關之其在天文東井輿鬼則秦之分野漢  
京兆扶風馮翊北地五原朔方扶風馮翊華陰之西境研陽新平安定  
慶原皆其分地今京兆扶風馮翊華陰之西境研陽新平安定  
彭原天化靈武五原朔方扶風馮翊華陰之西境研陽新平安定  
鄠方天水龐西金城會寧安和政寧塞西平武成張掖酒泉  
煌等郡兼得魏趙之交東漢之高陵以東今馮翊之南境華陰之  
地是也

榆林九原始皇置四十四郡此為內史今京兆華陰馮翊扶上郡  
今洛交中郡延安咸寧上北地靈武五原寧朔等郡地九原九  
郡安北隴西寧安等郡地是也及雲中之西南境今榆林郡其餘  
郡縣自漢後歷代開置其伊吾以西並雍州之封域外羌胡地  
也臨洮武成張掖西平寧塞酒泉晉昌燉煌西則雍州域內地秦  
滅項籍分秦地為三國曰雍今章邯為王都雍丘塞以司馬放  
今陽翟今黃鬻為王都高謂之三秦漢武帝置十三州以其  
地西徧為涼州蓋以地處四方常寒涼也又置司隸領三輔後  
漢時司隸三輔並如前代州理於隴今天魏分河西為涼州分  
隴右為秦州三輔仍舊屬司隸魏分河西為涼州分  
京兆七理涼州咸武今郡秦州領郡六理上愍帝之後劉聰石  
勒苻堅姚萇相繼據之及姚泓為宋武帝所滅後屬赫連勃勃  
其州縣之名不可得而紀也後魏以其地置北秦雍南秦三州





東... 西... 南... 北... 中... 南... 西... 東... 南... 北... 中... 南... 西... 東...

張掖郡十縣 日新 昭武 則丹 兵池 屋蘭

酒泉郡九縣 會水 表是 案和 居延 顯美

燉煌郡六縣 湟泉 冥安 龍交 龍交 龍交

西河郡西南境是 廣安 龍交 龍交 龍交 龍交

雲中郡西南境是 廣安 龍交 龍交 龍交 龍交

晉時為郡國十九縣 九十九 霸城 藍田 高陵

京兆郡九縣 長安 杜陵 霸城 藍田 高陵

馮翊郡八縣 臨晉 下邳 重泉 頻陽 夏陽

扶風郡六縣 池陽 陳倉 美陽 夏陽 夏陽

上洛郡三縣 上洛 商 陳倉 美陽 夏陽

安定郡七縣 臨涇 朝那 烏氏 都盧

北地郡二縣 富平 陰密 西川 都盧

始平郡五縣 始平 武功 荆城 武功

新平郡二縣 漆 中 金城

金城郡五縣 白上 浩豐 金城

西平郡四縣 長安 臨老 宣威 宣威

武威郡七縣 姑臧 宣威 宣威 宣威 宣威

張掖郡三縣 永平 臨澤 宣威 宣威 宣威

酒泉郡九縣 福祿 會水 安彌 沙頭 秦宮

西海郡一縣 居延 延壽 玉門 沙頭 秦宮

燉煌郡十二縣 昌蒲 煨煌 龍泉 陽關 效穀 廢至

天水郡六縣 新陽 顯新 始昌 伊吾 效穀 廢至

南安郡三縣 中道 新興 成紀 伊吾 效穀 廢至

隴西郡四縣 臨武 首道 成紀 伊吾 效穀 廢至

略陽郡四縣 略陽 清水 成紀 伊吾 效穀 廢至

隋時為郡二十九縣 一百五十七

隋時為郡二十九縣 一百五十七

隋時為郡二十九縣 一百五十七

隋時為郡二十九縣 一百五十七

隋時為郡二十九縣 一百五十七

隋時為郡二十九縣 一百五十七





西海郡二縣

宣德 咸定

河源郡二縣

遠化 赤水

臨洮郡十一縣

美相 兆陽

疊川 臨潭

合川 臨洮

樂川 當夷

歸政 和政

榆林郡三縣

榆林 金河

富昌

唐時為州四十三縣一百七十三

京兆府二縣

華州四縣

岐州九縣

同州十縣

隴州二縣

邠州四縣

涇州五縣

寧州六縣

慶州六縣

原州五縣

鄜州五縣

坊州三縣

丹州三縣

延州十縣

綏州五縣

銀州四縣

麟州三縣

府州一縣

夏州三縣

豐州三縣

勝州二縣

靈州四縣

鹽州二縣

宥州二縣

秦州四縣

渭州四縣

蘭州三縣

會州二縣

河州三縣

洮州一縣

岷州三縣

廓州三縣

善州三縣

涼州五縣

甘州二縣

肅州三縣

瓜州二縣

河州二縣

伊州三縣

西州五縣

庭州三縣

安北都護府二縣

安西都護府一縣

宋時為州三十八縣一百二十七

永興軍三縣

同州七縣

耀州七縣

乾州五縣

華州五縣

鳳翔府十縣

隴州四縣

邠州五縣

涇州四縣

寧州四縣

慶州三縣

定邊軍縣

原州二縣

鎮戎軍一縣

懷德軍一縣

邠州五縣

坊州三縣

延安府十縣

保安軍一縣

丹州三縣

麟州三縣

府州一縣

環州一縣

西安軍一縣

秦州六縣

渭州五縣

德順軍一縣

鞏州三縣

蘭州一縣

熙州一縣

會州一縣

河州一縣

積石軍一縣

洮州一縣

岷州三縣

善州一縣

隴州一縣

震武軍一縣

京兆府 周之舊都平王東遷而屬秦始皇以為內史地漢高祖初為塞國後更為渭南郡尋罷復為內史武帝分為右內史

秦於右北分涇水置鄭渠灌田四萬後更分京兆平領十二後漢

餘項漢置白渠灌四千五百餘頃



後漢改

中興四朝地理志潘岳以為秦在隴函二關之間是為關中然函關固秦所立而鳳州之散關隴西之隴關高州之武關原州之蕭關藍田之峽關其名皆以先秦而出秦又自命其國以關中則凡地在四關之內者皆當繫虞以為之名也文公朱熹曰前代所以都關中者以黃河左右旋繞所謂臨不測之淵也近東獨有函谷關一路通山東故可據以為險又關中之山皆自西而東若橫山之險乃山之極高莫本朝則自橫山以北盡為西夏所有據高以臨我是以不可都也神宗銳意欲取橫山夏人以死爭之

按先儒謂宋北不得燕薊則河北不可都西不得靈夏則長安不可都此專以形勢言也然愚嘗論之漢書都於長安西北皆隣強胡漢之初興也河西五郡皆匈奴

之地去長安密邇故胡騎入寇則烽火通於甘泉唐之初興也突厥雄據西北故人寇即犯渭橋高祖至欲徙都以避之可謂逼矣然孝武用兵取河西奪其美地蕞草以置郡縣議者謂斷匈奴之右臂而虜遂衰至宣元間卒稱臣請命太宗平突厥俘高昌置安西北庭二府至肅宗時西北二胡反能以兵助討安史復兩京然則漢唐之於夷狄也或取其地以為我有或役其兵以為我用則密邇寇敵之地豈果不可都哉蓋宋之兵力劣於前代遠甚故景德時澶洲小警而議者遠謀幸蜀幸江南以避之靖康後女真南牧一鼓傳汴再駕陷京城不一二年間踰河越淮跨江躡浙歷數千里如入無人之地雖有金湯之險幅員之廣而望風奔北大駕航海幾不知稅駕之所失在兵弱非關於地之不廣且險也

假令承平時盡得幽薊靈夏之地而兵勢不振如此亦豈能救中天之禍哉

耀州 唐末李茂貞以京兆華原縣置耀州義勝軍節度領縣

一梁政崇州靜勝軍後唐復為耀州順義軍以京兆府之富平

三原雲陽同州之同官美原五縣未屬宋太平興國初改為咸

德軍節度淳化四年升雲陽梨園鎮為淳化縣屬永興軍路建

炎四年設於金隸陝西京兆府路 頁蓬器領縣七治華原

華原 唐縣有石門山 富平 漢縣有荆山 三原 唐縣有

水 雲陽 唐縣有 淳化 唐縣有 同官 後周縣 有白馬

山同 美原 唐縣有 梁政裕州後 淳化 宋縣有 仲山

乾州 唐末李茂貞以京兆府奉天縣置乾州領縣一梁為咸

勝軍宋乾德二年以京兆府之好時邠州之永壽二縣未屬屬

永興軍路熙寧五年廢政和七年復更名醴州再以京兆之武

功醴泉二縣未隸割屬鞏慶路建炎後改於金紹興九年收復

旋復火金隸陝西京兆府路 領縣五治奉天 奉天 唐縣有

甘谷山 好時 古以雍州積高故立 武功 古即國有 善官 今

改武 醴泉 縣 永壽 縣 有 高泉 山 湮水

華州 周為畿內之國鄭桓公始封之邑其地一名成林 鄭桓

公為周司徒 春秋時為晉地 左傳晉侯許駘秦伯 河

采地成林 魏二國之境 今華陰縣界有古 西岳華山在焉秦為 內史地漢

屬京兆尹後漢為京兆弘農二郡魏晉因之後魏置華山郡後

又於華山郡北置東雍州西魏改東雍州為華州 今馮 陪初郡

廢而華州如故煬帝初州廢以其地屬京兆馮翊郡唐復置華

州垂拱元年改為秦州尋復舊或為華陰郡鎮國軍節度使屬

關內道領縣四 華陰 棣陽 梁 改咸化軍後唐復為鎮國軍周

以洛南屬商州以京兆府渭南未屬宋天禧四年以同州蒲城

東屬屬永興軍路後改鎮潼軍節度潼關因潼水而名又名衝

關以河水自龍門衝擊至華山東也然潼關皆土而無石劍關

皆石而無上兩關號天下之險而潼關不如劍門險矣建炎元

年改於金改屬陝西京兆路三十一年都統王彥造邢進收復

分屯商鞅陝華四州魏華為賊所取得而復失 貢荻苓細辛

伏神領縣五治鄭 鄭相公封之邑有 下 却 隋縣有古

華陰 唐縣有太華山潼谷水 渭南 前秦縣 蒲城 唐奉先

栗山 首金 同州 春秋時屬秦戰國時秦魏二國之境漢史口自蒲陰始

皇平天下為內史地項羽分為塞國漢高帝初置河上郡後復

為內史景帝時為左內史武帝改為左馮翊後漢因之魏但為

馮翊郡晉後魏因之兼置華州西魏改華州為同州 從 漆沮既

同言二水至斯同統入渭 而馮翊郡如故隋初廢郡煬帝初州

以城居其地故曰同州

唐後置馮翊郡唐為同州或為馮翊郡正國軍節度屬關內道

領縣七 韓城 朝邑 白水 澄城 梁政忠武軍以京兆府之

同官奉先東屬以郃陽澄城韓城屬河中府後唐復為正國軍

以奉先還隸京兆府及廢裕州以美原東屬及以同官美原屬

耀州郃陽澄城韓城還隸宋為定國軍節度以奉先還屬天禧

四年以蒲城隸華州屬永興軍路建炎元年改於金隸陝西

京兆路 貢白 蒺藜生熟地黃領縣七治馮翊 馮翊 古蒺藜

戎城有沙苑北齊神武為尉文所 郃陽 古有華國在郃水之

敗處有洛水廣原龍首渠隋縣有 白水 有彭衙秦晉數處

之陽是也有劉浴 澄城 後魏縣有 白水 後魏縣有白水

水麗馬城大任廟 韓城 古韓國謂之少梁秦言戰韓原即此地

夏陽 唐縣有 韓城 有龍門山禹導河處有大梁山小梁山

縣 朝邑 長 魏縣有 鳳翔府 春秋以來為秦都 秦德公元年初若雍

為內史地漢高初屬雍國後分為中地郡後為丹史武帝分雍

始 皇平天下

為右內史後置士爵中尉後更名又改為右扶風魏但為扶風

郡亦為重鎮曹公使張郃屯陳倉建興中晉因之後魏置平秦

郡兼置岐州後魏亦有扶風郡好時始平美西魏改平秦為岐

陽郡隋初郡廢置岐州煬帝初州廢置扶風郡唐為岐州或為

扶風郡後改為鳳翔府節度屬關內道領縣九岐雍陳倉

普潤扶風麟游後唐以清水屬秦州宋乾德元年置崇信

縣淳化中以崇信屬儀州屬秦鳳路熙寧五年廢乾州以好時

政和八年以好時縣隸醴州汧渭漆岐雍五水皆經郡界而和

尚原在大散關之東距寶雞兩驛為形勢必爭之地此地一失

則路徑散漫戎馬深入無所限隔紹興間吳玠守之兵力雖足

而糧運不絕蜀人困於轉輸議亦棄之而守僊人關十二年和

議成卒割和尚原以遺虜鳳翔遂沒 貞蠟燭榛實帝領縣十

治天興 天興本秦雍色唐縣有扶風唐縣有渭水 節

隋縣有太白山積 岐山隋縣有岐山姜 寶雞唐縣有陳倉

石原五丈原鄠鵠 普潤隋縣有漆水 號周號叔所

關 麟游唐縣有洛南 好時和間撥隸醴州

楚山渭水 整屋唐縣有洛南 好時和間撥隸醴州

隴州 春秋秦國之地始皇屬四史漢屬右扶風後漢魏晉屬

扶風郡西魏置隴東郡兼置東秦州後改為隴州因山隋初郡

廢而隴州如故煬帝初州廢以其地入扶風郡唐復置隴州或

為汧陽郡屬關內道領縣三汧山 宋開寶二年析汧陽

縣四鄉置隴安縣為汧陽郡防禦屬秦鳳路紹興後後於金

貢帝領縣四治汧源 汧源隋縣有隴山汧水弦蒲 汧陽後

縣有汧水 吳山唐縣有汧 隴安宋縣有秦 汧陽後

儀州 唐末李茂貞於隴州廢華亭縣以縣為州治宋乾德二

年析置安化縣太平興國初改儀州淳化中又以鳳翔崇信縣

年析置安化縣太平興國初改儀州淳化中又以鳳翔崇信縣

年析置安化縣太平興國初改儀州淳化中又以鳳翔崇信縣

年析置安化縣太平興國初改儀州淳化中又以鳳翔崇信縣

年析置安化縣太平興國初改儀州淳化中又以鳳翔崇信縣

年析置安化縣太平興國初改儀州淳化中又以鳳翔崇信縣

亦屬秦鳳路熙寧五年廢州以縣隸渭州領縣三治華亭

華亭同 宗信 安化並宋

邠州 古豳國昔公劉居豳即其地也豳故梅 秦始皇屬內史

漢為右扶風安定北地三郡地後漢末置新平郡兼舊安定為

二郡地魏晉亦同西魏置豳州後周及隋皆因之煬帝初州廢

以其地為安定北地二郡唐復置豳州開元十三年改為邠其

後或為新平郡薛難軍節度屬關內道領縣四新平 三水 宜祿 同

廢邠州為定平縣宋乾德二年以永壽屬乾州熙寧五年

廢乾州永壽縣及二寨來隸以定平縣隸寧州政和七年復以

故乾州為醴州割寧州定平縣來隸八年復以永壽隸醴州宣

和初以耀州淳化來隸為永興軍路紹興後後於金金隸陝西

慶原路撥耀之淳化來隸 貢火節菓豆剪刀領縣五治新平

新平隋縣有涇 三水後魏縣有石 宜祿唐縣有雞

定平周縣有 淳化有仲山

涇州 春秋秦地始皇時屬北地郡漢武分置安定郡後漢徙

其人以避羌寇郡寄在美陽今京兆武功縣界美陽

安定郡後魏太武帝置涇州蓋以涇水為名隋為安定郡唐為

涇州或為安定郡鄭義軍節度屬關內道領縣五安定 臨涇

良原 後唐以平涼置渭州臨涇置原州周以潘原屬渭州又

廢靈臺軍以縣來屬宋太平興國元年改彰化軍咸平四年升

長武鎮為縣屬秦鳳路建炎四年沒于金 貢紫茸毛褐段領

縣四治保定 保定唐縣有回山 靈臺古密須之地唐縣後

蒲川水 良原唐縣有白石原 長武縣

寧州 夏之季公劉之邑春秋時戎地即漢渠 戰國時屬秦始

皇初為北地郡漢為北地上二郡地後漢屬北地安定二郡地

魏晉未詳按晉史云自愍帝時其地沒 於劉聰郡縣之名不得知也它皆類此後魏獻文帝置華州孝



文改為班州後改為邠州又改為邠州西魏改為寧州立嘉名

也後周分置趙興郡隋煬帝初改寧州為邠州尋廢邠州改趙

興郡為北地郡唐復置寧州或為彭原郡屬關內道領縣五

真寧 隸彭陽 彭原 宋至道三年以彭陽原屬州為興寧軍節

度屬永興軍路紹興後沒於金隸陝西慶原路 貢菴蘭剌

芥硯帝領縣四治定安 定安 後魏縣有 九陵川 彭原 隸興寧軍

真寧 唐縣有橋山 襄樂 後魏縣有 大延川

慶州 周之先不密所居春秋時義渠戎之地秦滅之始皇以

屬北地郡二漢因之西魏置朔州後周廢隋文帝置慶州煬帝

初置弘化郡唐復為慶州或為安化郡屬關內道領縣六 延慶

慶台水二縣宋乾德二年廢同川縣政和七年升慶陽軍節度

改為慶陽府置環慶路經略安撫使統慶州環州邠州寧州乾

州禮州建炎二年沒於金紹興九年收復十年再陷 貢紫葺

白花氈鬻香黃蠟領縣三治安化 安化 唐屬化縣宋 華池

定邊軍 宋元符二年初令環慶路相度進築定邊城其後改

為定邊軍置衙郭縣一 定邊

原州 春秋時屬秦始皇屬北地郡漢屬安定郡後漢因之晉

屬新平郡後魏太武置高平鎮後為太平郡兼置原州後置總

管府隋初廢郡而原州如故煬帝初州廢置平涼郡唐武德初

平薛仁果置原州或為平涼郡屬關內道統縣五 高平 平涼

他樓 廣德元年沒吐蕃太中二年收復廣明後復沒吐蕃乃

以涇州臨涇縣僑置原州五代因之宋至道三年以寧州彭陽

末屬屬秦鳳路其地羗戎雜居北捍藩境祖宗時置十一鎮若

守之建炎後沒於金紹興三十二年姚仲收復尋後陷隸陝

貢甘草領縣二治臨涇

臨涇隋縣有陽晉水朝那水

彭陽唐豐義縣宋改有

鎮戎軍 本故原州平高縣之地山川險阻旁扼夷落為中華

襟帶宋至道三年建為軍領三寨後置彭陽縣屬秦鳳路建炎

後沒於金紹興三十二年收復隨失 貢白氈領縣一 彭陽

懷德軍 本平夏城宋大觀二年升為懷德軍以蕭關等寨隸

之與西安鎮戎互為聲援應接蕭關為邊面之壯蓋唐之武州

蕭關縣地也屬秦鳳路領堡寨十八

鄜州 春秋白翟之地秦屬上郡漢屬上郡左馮翊之地後漢

屬上郡魏晉陷于戎狄後魏置東秦州後為北華州後周改為

敷州隋煬帝初改為鄜城郡尋改為上郡唐為鄜州或為洛文

郡屬關內道領縣五洛文 直羅 甘泉 三川李茂貞建為保大軍

節度後唐以坊州鄜城來屬周廢咸寧宋因之屬永興軍路建

炎三年沒於金四年收復旋復陷金隸陝西鄜延路 貢大黃

帝領縣五治洛文洛文 山陰 文水 洛川 蒲川水 三川

漢魏道縣 直羅唐縣有 鹿川 城在縣東

坊州 五代與鄜州同劉石符姚時於今州治七里置店城鎮

常以重兵守之後周時元帝放牧敷州於今州界置馬坊唐高

祖因舊跡以鄜州南故城舊馬坊置坊州因馬坊 或為中部郡

漢書朔方為西部都尉休屠為北部都尉屬關內道領縣三 中郡

都尉渠搜為中部都尉故此云中郡屬關內道領縣三 中郡

後唐以鄜城屬鄜州宋屬永興軍路建炎後沒於金隸

陝西鄜延路 貢弓弦麻帝領縣三治中部 中部唐縣有石

水 昇平唐縣有 宜君 水石盤水

延安府 春秋白翟之地秦屬上郡項羽三分秦地以董翳為

翟王都高奴即此也漢初屬翟國尋屬上郡亦朔方郡之南境

後漢亦屬上郡後魏置東夏州後又改為延州以界內延 隋文



北三十里元豐七年以延州米脂義合淳葭懷寧順安綏平大  
城寨隸綏德城元符二年十一月以綏德城為綏德軍并將  
米脂脂關光義合懷寧克戎臨夏綏平寨青澗城永寧開白草  
順寨並隸軍建炎後沒于金

銀州 春秋白翟之地戰國時屬秦後屬上郡兩漢屬西河郡

符秦有驄馬城即今郡是也後周置真鄉開光二郡兼置銀州

隋初二郡並廢而銀州如故煬帝初州廢以其地併入雕陰郡

唐復置銀州或為銀川郡屬關內道 貢女稽布領縣四

榆林漢縣陰 撫寧後魏 真鄉 開光後周於此置開光郡

五代以來為西夏所有熙寧三年冬嘗收復尋棄不守元豐四

年十月收復五年八月即永樂小川築新城距故銀州二十五

里前據銀州大川錫名銀川寨旋被西人陷沒崇寧四年收復

仍為銀州五年四月廢州為銀川城

麟州 隋以來銀勝二州地昔漢武徙貧人於關西及充朔方

以南新秦中蓋其地也唐天寶元年置新秦郡或為麟州屬關

內道領縣三宋乾德初移治吳兒堡五年升為建寧軍節度

後改鎮西軍屬河東道其地勢依險三面孤絕靖康元年京城

受圍割麟府豐三州與夏人 貢柴胡領縣三治新秦 新秦

古曰秋之 連谷唐縣政和四 銀城隋縣政和四

有州 歷代地界與麟州同唐末為河西蕃界之地於此置府

谷鎮屬麟州土人折太折嗣倫代為鎮將後唐莊宗以代北諸

部屢為邊患乃升府谷為縣八年麟州刺史打嗣倫男從阮招

回紇歸國詔以府谷縣建府州仍授從阮刺史尋為契丹侵擾

晉高祖賂契丹以雲中河西之地契丹欲遷河西之民實邊

人心大擾從阮因保險阨之少帝絕契丹詔從阮出師從阮乃

深入拔十餘砦漢時從阮歸命升府州為永安軍因顯德元年

後什府州為節度仍以永安為額拜從阮子德哀為刺史宋因  
之崇寧元年改為靖康軍後又改保成軍置麟府路軍馬司以  
太原府代州路鈐轄額之屬河東路其地在河之西控扼西夏  
紹興間折氏不能守棄之沒於金 貢甘草領縣一 府谷有  
河

夏州 戰國時屬秦為上郡地後匈奴施有之漢武取河南地  
為朔方郡後漢因之晉亦為朔方郡晉亂後夏赫連勃勃建都  
於此初勃於朔方黑水城之南營郡號後魏置夏州西魏置弘  
化郡隋初郡廢煬帝初置朔方郡唐為夏州或為朔方郡屬  
內道 貢氈角弓酥拒霜著領縣三治朔方 朔方即赫連勃勃所築城  
後周 寧朔後周 德靜唐 唐末拓跋思恭鎮夏州討黃巢  
有功賜姓李氏世有夏銀綬有靜五州之地八傳至繼瑋當宋  
太平興國七年来朝以五州來歸賜姓趙氏未幾其弟繼遷叛

率眾為寇復據有靈夏之地

環州 石晉以靈州方渠鎮置威州以寧州木波馬嶺二鎮隸  
焉周改為環州後降為通遠軍置通遠縣宋淳化五年復為環  
州其地本西蕃邊界有葫蘆泉一帶蕃部與明珠滅藏相接環  
州鎮戎乃經過路慶曆四年种世衡城屬永興軍路紹興初沒  
于金隸陝西慶原路三十二年吳玠收復旋失 貢甘草領

縣一通遠

豐州 春秋戎狄之地戰國時屬趙秦為九原郡漢為五原郡  
漢五原郡城在後漢因之後漢末及魏晉為匈奴所沒遂為荒  
今榆林郡界棄隋文帝置豐州因鎮煬帝初州廢置五原郡唐正觀四年以  
突厥降戶置豐州不領縣十一年州廢入靈州二十三年復立  
天寶元年曰九原郡屬關內道 貢白綾印鹽野馬騾革駝毛  
楊氈領縣三 九原唐 永豐 豐安 唐時又置東西中三

豐州 文獻通考卷一百一十二

受降城皆在其地宋時後於西夏嘉祐七年以府州羅泊川掌地後建為州止有弓箭手佃官田及永保寧二寨政和二年賜郡名曰寧遠靖康初割與夏人

勝州 春秋戎狄之地戰國屬趙趙秦始皇伐秦屬雲中九原

二郡地漢為雲中五原地所謂榆溪塞今郡南界史記云秦隋

初置勝州煬帝初州廢置榆林郡唐為勝州或為榆林郡屬關

內道 貢胡布青絕鹿角方葉領縣二治榆林 榆林漢南縣

靈州 春秋時秦地始皇屬北地郡二漢皆因之晉亦同後魏

太武平赫連昌置薄骨律鎮在河渚上舊是赫連果地至明帝

置靈州初在河北後於果園所築城以為州今郡是也後周又

置普樂郡隋初郡廢煬帝初置靈武郡唐為靈州或為靈武郡

大都會府為關內道 貢紅藍甘草花菴蓉代赭白膠青蟲蠟

鶻白羽鷹野馬鹿革野豬黃吉莫鞞靛庫利赤檀馬策印鹽

黃牛臆領縣四迴樂 迴樂漢富 靈武漢 懷遠隋九原郡

三 保靜舊弘靜縣有賀 宋咸平時李繼遷叛陷靈州遂沒

於西夏 西夏州 秦漢屬北地郡唐屬靈州宋元符二年以南牟會新

城建為西安州領堡寨二十二 鹽州 春秋戎狄之地秦漢屬北地郡漢有五原縣城後魏晉

大興郡西魏改為五原郡兼置西安州後改為鹽州以近鹽隋

初廢煬帝初置鹽川郡唐為鹽州或為五原郡貞元三年後吐

蕃九年復城之 貢鹽山木瓜犴牛領縣二治五原 五原唐

有鳥池 白池唐 五代及宋時俱沒於夏 前代地里與五原郡同唐調露元年於靈夏南境以降

省州

突厥置魯州麗州合州塞州依州契州以唐人為刺史謂之六  
胡州長安四年併為匡長二州神龍三年置蘆地都督府分六  
州為縣開元十年復置魯州麗州契州塞州十年平康待賓遷  
其人於河南及江淮十八年復置匡長二州二十六年遷所遷  
胡戶置宥州及延恩等縣謂赦康待賓餘黨以寬宥為名其後  
僞治經畧軍寶應後廢元和間復置十五年從治長澤為吐蕃  
所破長慶四年復置屬關內道 貢甌領縣二 延恩 長澤  
五代以後沒於西夏

安北都護府 戰國時屬秦後屬趙唐分豐勝二州界置瀚海  
郡都督府總章中改今名有陰山呼延開元二年治中受降城十二  
從治天德軍 貢野馬務革領縣二 陰山 通濟 宋無此  
州

杜氏通典按史記蒙恬傳云築長城起臨洮至遼東延袤萬

餘里於是渡河據陰山逶迤而北則秦以得今安北之地而  
漢史云主父偃上書曰蒙恬攻胡却地千里終不踰河而北  
未詳兩史何為不同疑史記為實

秦州 古西戎之地秦國始封之邑周孝王封今郡有秦亭谷

是也春秋時屬秦秦平天下是為隴西郡漢武分隴西置天水

郡王莽末隗囂據其地初據平襄後漢建武中平之更名天水

為漢陽郡郡有大坂名曰隴坻亦曰隴山三秦記曰其坂九回

清水四注下俗歌曰隴頭流水鳴聲兼置涼州領郡十治於此

魏亦為重鎮明帝時蜀將諸葛亮晉分為天水及武陽二郡兼

置秦州治於此後魏為河陽郡隋初郡廢煬帝初復置天水郡

唐為秦州或為天水郡屬隴右道後為雄武軍節度領縣四

城紀長道後唐以鳳翔府清水末屬宋建隆三年台良恭大

禪兩鎮置大禪縣屬秦鳳路慶曆置經畧安撫使統秦州隴州

成州階州鳳州通遠軍其後割通遠屬熙河建炎二年正月金

入陷城四月由端收復四年十月張浚自富平退保于此紹興

後吳玠吳玠復終為虜有嘉定七年四川制臣遣將何九齡

襲城不克 貢帶芴窮領縣六治成紀 成紀地後周氏所生之

國山邽山渭水尾 隴城唐縣有瓦亭山背亭 清水秦仲所

晉縣有山龍山 天水縣後唐 長道唐縣有初山石堡城

潭宋縣有十八盤山 隴州 禹貢道渭自鳥鼠同穴即其地也

源縣渭水所出也今 謂之青 春秋為羗戎之居秦置隴西郡以居隴坻之西為名二

漢因之靈帝分立南安郡魏置鎮守在此 鄭艾曰蜀師來而為

蜀將姜維圖南安襄武皆不克 晉為南安隴西二郡地後魏

為隴西郡兼置渭州後周為南安郡隋初廢煬帝初復置隴西

都唐為渭州或為隴西郡屬關內道領縣四 隴西 廣德

元年後吐蕃元和四年以原州平涼縣置行渭州廣明初復為

吐蕃所破中和四年涇原節度張鈞表置後周廢武州以涇原

東屬宋因之熙寧五年廢儀州以安化崇信華亭三縣來隸政

和七年升為平涼節度置涇原路經略安撫涇州原州渭州

州德順軍鎮戎軍西安州會州皆屬焉建炎後沒於金金為平

涼府

貢緇葭蓉領縣五治平涼

平涼

唐縣有鳥鼠山銅

華亭

安化

崇信

華亭小龍山

德順軍

本渭州叢芋城漢蕃互市之地并邑富庶在六盤山

外距賊界甚夷去內郡則有山川之阻宋慶曆三年建為軍屬

秦鳳路紹興元年沒於金隆興元年吳玠收復旋再失 貢甘

草縣一 隴于 元祐八年置有

鞏州 古雍州地春秋時屬羗戎秦屬隴西郡二漢因之靈帝

鞏州

古雍州地春秋時屬羗戎秦屬隴西郡二漢因之靈帝

鞏州

鞏州



分立南安郡晉屬隴西南安二郡元魏為隴西南安安陽三郡  
 兼置渭州後周并為南安郡隋復置隴西郡唐武德元年置渭  
 州天寶元年曰隴西郡寶應元年後吐蕃後察宋皇祐四年以  
 渭州地置古渭寨熙寧五年改通遠軍崇寧三年改為鞏州紹  
 興後後於金三十二年興元神姚仲園之不克嘉定十三年四  
 川制司會夏人傳檄招諭至城下而退 貢齋香鎮縣三治隴  
 西 隴西 隋郡治宋為通遠軍後升州以縣 未寧 寧遠 本二寨後升為二縣  
 蘭州 古西羌地秦屬隴西郡漢屬金城隴西二郡地後漢魏  
 晉因之魏以為重鎮 蜀姜維敗於前涼張寔置廣武郡張駿又分  
 置武始郡西秦乞伏國仁都苑川南涼禿髮烏孤都廣武皆此  
 地也 魏武始郡在今五泉縣後魏後周並屬武始郡隋初郡廢置蘭  
 州 蓋取蘭山為名 煬帝初州廢置金城郡唐因之屬隴右道領縣三  
 五泉 狄道 廣德元年陷吐蕃宋元豐四年收復屬秦鳳路建  
 廣武

災後沒於金紹興三十一年收復旋失 貢甘草領縣一

蘭泉 漢九吾縣地金城郡治所

熙州 春秋戰國皆為西羌地秦置隴西郡二漢晉因之惠帝  
 分置狄道郡前涼張駿置武始郡元魏置臨洮郡隋開皇初廢  
 武始屬蘭州唐因之天寶三載分置臨川後陷吐蕃號武勝軍  
 宋熙寧五年收復改為鎮洮軍尋以軍為州而鎮洮為節度置  
 熙州路經畧安撫使領熙河洮岷蘭廓湟會鞏九州西寧鎮武  
 積石三軍建炎四年沒於金金為臨洮府置當川縣三十二年  
 五月收復旋失 貢毛毼麝香領縣一 狄道 有白石山洮水治慶河  
 會州 古西羌地秦屬隴西郡漢屬金城安定二郡地後漢屬  
 金城武成二郡西魏置會州後周廢隋屬平涼郡唐平李軌後  
 置會州或為會寧郡屬關內道領縣二 會寧 廣德後沒吐蕃宋  
 元豐五年二月熙州路加蘭會二字時未得會州元符二年五

月始進築修復八月割安西城以北六寨隸會州崇寧三年置  
倚閣縣曰敷文隸涇原路建炎後沒於金紹興三十一年收復

旋失 領縣一 敷文

河州 古西羗地秦屬隴西郡漢屬金城隴西二郡後漢屬隴

西郡漢末宋建據焉稱河首平漢王曹公遣夏侯淵討平之晉

惠帝時屬晉興郡前秦苻堅置河州煬帝初州廢復置相軍郡

唐為河州或為安鄉郡屬隴右道領縣三抱罕 鳳林 後沒吐

番宋熙寧六年收復置抱罕縣九年省崇寧四年陞寧河塞為

縣屬秦鳳路紹興初沒於金屬陝西熙寧路三十二年收復旋

失 貢虜香領縣一 寧河

積石軍 本漢之金城郡河關縣地唐置軍隸隴右節度府後

沒吐蕃宋復置溪哥城元符間為吐蕃溪巴溫所據大觀二年

臧征撲哥以城降即其地建積石軍領堡寨二

杜氏通典按水經云崑崙墟在西北去嵩高五萬里地之

中也其高萬一千里河水出其東北陔屈從其東南流入

于渤海又出海外南至積石山下有石門又南入葱嶺山

又從葱嶺出而東北流其一源出于闐威南山北流與葱

嶺所出河合又東注蒲昌海又東入塞過燉煌酒泉張掖

郡南又東過隴西河關縣北云云按水經晉郭璞註三卷

後魏酈道元註四十卷皆不詳所撰者石氏亦不知何代

之書佑謂二子博瞻辨釋固應精當訪求久之方得又其

經云濟水過壽張則前漢壽良縣光武更名又東北過臨

濟則前漢狄縣安帝更名又云河水過湖陸則前漢湖陵

縣章帝更名又云汾水過河東郡永安則前漢魏縣順帝

更名故知順帝以後纂序也詳水經所作殊為詭誕全無

憑據按後漢郡國志濟水王莽末因旱渠塞不復截河南

過既順帝時所撰都不詳悉其餘可知景純註解又甚踈畧亦多舛依水經所云河出崑崙山者宜出於禹本記山海經所云南入葱嶺及出于闐南山者出於漢書西域傳而酈道元都不詳正所注河之發源亦引禹記山經釋法明國譚政焉遊天竺記釋氏西域記所註南入葱嶺一源出于闐山合流入蒲昌海雖約漢書亦不尋究又水經云出海外南至積石山下有石門然後南流入葱嶺據此則積石山當在葱嶺之北又云入塞過燉煌酒泉張掖郡南並今郡地也夫山水地形固有定體自葱嶺于闐之燉煌酒泉張掖之間華人未往非少從後漢至大唐圖籍相承註記不絕大積巨數千里未有桑田碧海之變陵遷谷移之談此處豈有河流纂集者不詳斯甚又按禹導河積石者堯時洪水下人昏墊禹所開決本救人患積石之西砂

鹵之地河流小地勢復高不為人患不惡疏鑿以此施功堯跡自積石山而東則今西平郡龍文縣界山是也固無禹理水之功自葱嶺之北其本記灼然荒謬撰經者取為准的班固云言九州者尚書近之矣誠為愜當其漢書西域傳云河水一源出葱嶺一源出于闐合流東注蒲昌海皆以潛流地下南出積石為中國河云此禹記山經猶校附近終是紕繆按此宜唯憑張騫使大夏見兩瓊水從葱嶺于闐合流入蒲昌海其于闐出美玉所以騫傳遂云窮河源也按古圖書名河所出曰崑崙山疑所謂古圖書即禹本記以于闐山出玉乃謂之崑崙山即所出便云是河也窮究諸說悉皆謬誤孟堅又以禹貢云導河自積石遂疑潛流從此方出且漢時群羗種衆雖多不相統一未為強國漢家或未曾遣使詣西南羗中或未知自有河也寧有

吐蕃中河從西南數千里向東北流見與積石山下河相連聘使涉歷無不言之吐蕃自云崑崙山在國中西南則河之所出也又按尚書云織皮崑崙折支渠搜西戎即叙又范曄後漢書云羗在漢金城郡之西南濱于賜支續漢書曰河關西可千餘里有典羗謂之賜支蓋折支也然則折支在積石之西是河之上流明矣崑崙在吐蕃中當亦非謬而不謂河之本源乃引葱嶺于闐之河謂從蒲昌海伏流數千里至積石方出斯又班生之所未詳也佑以水經薛書代人多不知觀或有好事者於諸書中見有引處謂其審正此殊未之精也

歐陽氏輿地廣記河水出崑崙自古言者皆失其實禹本紀山海經固已迂恠誕妄而班固所載張騫窮河源事亦為臆說騫使大夏見葱嶺于闐二河合流注蒲昌海其水

亭居皆以為潛行地中南出積石為中國河此乃意度之非實見蒲昌海與積石河通流也漢武帝以于闐山出玉按古圖書因名河所出曰崑崙至唐之時吐蕃為大國居積石西唐聘之往來非一始見黃河在吐蕃中西南數千里向東北流與積石河相連而吐蕃又言崑崙在其國內長慶中劉元鼎為盟會使言河之上流由洪濟渠西南行二百里水益狹冬春可涉夏秋乃勝舟其南三百里三山中高而四下曰紫山直大羊同國古所謂崑崙也虜曰悶摩黎山東距長安五千里河源其間流澄浚下稍合衆流色赤行益遠宅水并注則濁河源東北直莫賀延磧尾隱測其地蓋劍南之西元鼎所經大畧如此

按古今言禹導河始於積石而河源出自崑崙其說皆荒誕惟通典及輿地廣記所言辯析詳明故附二段於

積石軍之後

洮州 秦漢以來為諸戎之地後為吐谷渾所據至後周武帝  
逐吐谷渾而得其地置洮陽郡尋立為洮州隋初郡廢而洮州  
如故煬帝初置臨洮郡郡城本名洮陽唐為洮州或為臨洮  
郡屬隴右道領縣一 臨潭有洮水出西峽山在郡西南吐谷渾界相水所出唐末陷  
于吐蕃號臨洮城熙寧五年十月詔以熙河洮岷通遠軍為一  
路時未得洮州元符二年七月賞得之尋棄不守大觀二年收  
復五月改臨洮城仍舊為洮州二年升團練建炎後沒於金紹  
興三十一年收復旋失

岷州 春秋及七國時並屬秦蒙恬築長城之所起也屬隴西

在今郡西二十里岷山自秦二漢及晉並屬隴西郡西魏置

岷州及同和郡隋初郡廢煬帝初州廢併其地入臨洮郡唐復

置岷州或為和政郡屬隴右道領縣三溢樂 和政 岷州後陷吐蕃

宋熙寧六年收復祐川縣置岷州七年以秦州大潭長道二縣

來隸屬秦鳳路紹興間叛將慕容有等相繼降岷洮俱失宣撫

吳玠收復以李永琪守岷移治白石金人通和乃改為西和州

屬利州路開禧二年金人陷城明年李好義收復 貢甘草領

縣三治祐川 祐川唐縣紹興間吳玠吳玠即鎮之南因高

志在山 大潭 長道俱見秦州

廓州 古西羌地後漢延禧中諸羌與澆河大豪寇張掖段熲

斬澆河大帥于其地遂定西羌是也漢朱厲西平郡前涼以其

地為湟河郡後魏屬鄯州後周武帝屬吐谷渾又得地置洮河

郡兼置廓州以領之隋初廢煬帝州廢置洮河郡唐復為廓州

或為寧塞郡屬隴右道領縣二 廣威唐縣有城 延山煬帝

達化有貢山流河城即晉時吐谷渾王 朱川唐置廣德元

元豐 唐末陷吐蕃宋元符二年以廓州為寧塞城崇寧三年棄

收復

之後收復仍為鄯州城下置一縣五年七月罷之大觀三年升  
防禦屬秦鳳路

鄯州 古西卷所居謂之湟中地漢時霍去病破匈奴遂諸羌

及渡河湟築令居塞即其地屬金城郡後漢建安中平郡晉因

之永嘉後禿髮烏孤初稱西平王其弟利賈孤後都西平於此

又其地也後魏置鄯州後周置樂都郡隋初郡廢置鄯州煬帝

初州廢置西平郡唐因之屬隴右道領縣三 湟水隋縣湟中

居有湟水漢破羌縣故城在焉有 龍支後魏縣積石山在縣

鄯城漢西平郡故城後沒於吐蕃宋元符二年收復舊遼川城

建為湟州二年罷授降建為鄯州隴右節度建中靖國元年棄

之崇寧二年再復湟鄯二州三年置倚郭縣又改鄯州為西寧

州升中都督府加賓德軍節度五年罷之大觀三年加湟州為

賓德軍節度宣和元年改湟州為樂州建炎後沒於金

震武軍 宋政和六年進築湟州古骨龍城賜名震武城後以

為震武軍屬秦鳳路領堡四

涼州 周時為狄地秦興匈奴既失甘泉甘泉在今 又使休屠

渾耶王居其地此河西五郡皆是 漢武開之置武威郡漢武初

掖酒泉燉煌武威金城 郡出南隔西卷通西域于時號為斷匈奴右臂 後漢魏晉皆

因之魏晉並置涼州治於此 前梁張軌後梁呂光並據之北涼

沮渠蒙遜亦遷都於此後魏亦為武威郡隋煬帝初復置唐初

李軌據之及剋平置涼州或為武威郡屬隴右道自祿山之亂

河右沒於吐蕃大中後吐蕃微弱首領張義潮以瓜沙十一州

來歸而宣懿德微不明疆理各存有司而已 貢白綾龍鬚帶

毯野馬革芎藭領縣五治姑臧 姑臧漢縣河西舊事曰昔匈奴

野澤古休屠城 神鳥 番禾縣 昌松蒙遜所築地險

阻 嘉麟 宋無此州

甘州 禹貢曰導弱水至于合黎餘波入于流沙即此地也

水弱水並在張掖縣界其北又黑水之所出焉

及秦並為狄地漢初為匈奴所居武帝開之置張掖郡後漢魏

晉並同沮渠蒙遜始都於此

張掖郡屬隴右道天寶後沒吐蕃大中五年收復

香野馬革冬奈柁把實領縣二治張掖

山居延海弱水合黎水遠遼障漢將

不蕃息失我焉支山使我婦女無顏色

肅州 舊月支地後匈奴居焉漢武開之置酒泉郡

後漢晉皆因之西涼武昭王李暠遷都於此後魏亦為酒泉郡

隋初廢置肅州煬帝初州廢以其地入張掖郡唐復置肅州或

為酒泉郡屬隴右道廣德後沒吐蕃大中五年收復

甃金野馬革菴菴柏脉根領縣三治酒泉

九龍山崑崙在縣西南體如崑

玉門 漢舊唐無此州景祐間趙元昊攻喃廝羅陷瓜沙肅

州遂盡得河西之地

瓜州 古西域地戰國時為月支所居秦末漢初屬匈奴武帝

以後為燉煌郡地後漢魏晉皆因之

周屬會稽郡

郡或為晉昌郡屬隴右道廣德後沒吐蕃

常樂 縣 宋時為西夏所據

沙州 昔舜流三苗於三危即其地也

其地謂之瓜州

瓜其地多生若瓜至今猶不出大

左傳所說允姓之

戎居于瓜州是也戎一名也亦古流沙地其沙風吹流行又黑水

之所經焉黑水自北而南經三秦及漢初為月支匈奴之境武

帝開其地後分酒泉置燉煌郡燉六煌後漢魏晉皆因之涼武

昭王始都於此後魏後周並為燉煌郡隋初廢置瓜州煬帝初

廢州復置燉煌郡唐為沙州或為燉煌郡屬隴右道廣德後改

吐蕃詳見貢碁子黃礬石膏領縣二治燉煌燉煌漢縣三

東面山有三峯有壽昌漢龍勒縣地陽關昌王門關之南玉

鳴沙山注水壽昌宋時為西夏所據

伊州 在燉煌北大磧之外為戎狄之地非九州之限後漢明

帝始征取伊吾盧地即此也爾後多為屯田兵鎮之所未為郡

縣後魏始置伊吾郡後又為戎胡所據唐貞觀初內附乃置伊

州或為伊吾郡屬隴右道廣德後沒於吐蕃 貢香棗陰牙魚

胡桐律領縣三 伊吾漢置伊吾也後魏為縣有天山 納職

唐置後漢破匈奴呼衍王取其地置柔遠 五代時曰胡盧

磧為仲雲之族牙帳仲雲小月氏之遺種也宋無此州

西州 漢時車師前王之庭漢元帝所置戊巳校尉故地因興

帥相討軍中羸億者留居之地形高敞遠名高昌壘有八城本

中國人也前涼張駿置高昌郡其後魏有之後又屬蠕蠕其後

魏嘉稱王於此數代至唐貞觀十四年討平之以其地為西州

本高昌國界東西八百里置都督府後改為金山都護府或為

交河郡屬隴右道廣德後陷吐蕃 貢絲氎布氎刺蜜蒲葷五

物酒漿煎毼乾領縣五治高昌 高昌本漢高昌壘寶應元年

義交河唐縣有河水分柳中漢蒲昌唐縣東南有蒲

天山唐置宋無此州

庭州 在流沙之西北前漢烏孫之舊壤後漢車師後王之地

歷代為胡虜所居唐貞觀中征高昌于時西突厥屯兵於可汗



浮圖城與高昌相響及高昌既平懼而來降以其地為庭州

後北庭都護府屬隴右道貞元後陷吐蕃 貢陰牙角速霍角

阿魏截根領縣三治金滿 金滿 蒲類 有蒲類海天山 輪臺 三縣

置 宋無此州

安西都護府本龜茲國唐貞觀中置都護府於西州顯慶中移

治龜茲東接馬耆西連踈勒 西去葱嶺七百里 南鄰吐蕃北拒突厥貞

元三年陷於吐蕃 宋無其地

按杜氏通典言唐之土宇南北如漢之盛時東不及而

西則過之唐史取其說以序地理志北蓋闕元天寶時

事也然焉嘗攷之河西在漢本匈奴休屠王所居武帝

始取其地置郡縣自東漢以來民物富庶與中州不殊

竇融張軌乘時多難保有其地融值光武中興豎歸版

圖而軌遂割據累世其後又有呂光禿髮沮渠之徒迭

據其土小者稱王大者僭號蓋其地勢險僻可以自保

於一隅貨賄殷富可以無求於中土故五涼相繼雖夷

夏不同而其所以為國者經制文物俱能倣效中華與

五胡角立中州人士之避難流徙者多往依之蓋其風

土可樂如此唐天寶以後河西隴右沒于吐蕃大中雖

復河湟而名存實亡流傳五代以及於宋而河隴為西

夏所據元昊倔強搆逆兵勢甚銳竭天下之力不能少

挫其鋒然至絕其歲賜互市則不免衣皮食酪幾不能

以為國是以亟亟屈服蓋河西之地自唐中葉以後一

淪異域頓化為龍荒沙漠之區無復昔之殷富繁華矣

唐自安史之亂西北土地皆不能如舊然北方如盧龍

滄景雖世為強藩所據自擅其兵賦而奉正朔請旌節

猶唐之臣也風聲氣習文物禮樂猶承平之舊也獨西

陸淪於吐蕃遂有夷夏之分致使數百年中華衣冠之  
 地復變為左衽不能自拔雖悍如元昊所有土地過  
 於五涼五涼止有河西五郡無靈夏然不過與諸蕃部落雜處於旱  
 海不毛之地兵革之犀利財貨之殷富俱不能如曩時  
 是以此事遼南事宋僅足以自存然則涼州之地自夷  
 變為夏始於漢而殷富者數百年自夏復變為夷始於  
 唐而僉荒者復數百年謂唐之土地西過於漢者非要  
 終之論也

