

①
SF523
Y95

ALBERT R. MANN
LIBRARY

NEW YORK STATE COLLEGES
OF
AGRICULTURE AND HOME ECONOMICS
AT
CORNELL UNIVERSITY



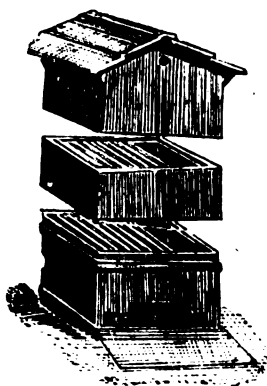
EVERETT FRANKLIN PHILLIPS
BEEKEEPING LIBRARY

Photomount
Pamphlet
Binder
Gaylord Bros.
Makers
Syracuse, N. Y.
PAT. JAN 21, 1908

BF523
795

ТОДОСЬ ЮРЧЕНКО.

УЧИСЬ ПАСІЧНИКУВАТИ



ПРИЛУКА.

Державна друкарня імені Раковського.
1925.

Тодось Юрченко
ТОДОСЬ ЮРЧЕНКО.

Learning how to keep bees

УЧИСЬ ПАСІЧНИКУВАТИ



*Буд а Пасічниківство
1925*

ПРИЛУКА.
Державна друкарня імені Раковської.
1925.

[638.1(023)=917.9]
Ю83.

Замовлення Ч 1998.

Д.У.Д Ч 152. 17/IV—25 року. Тираж 1.500 примірників.

Що треба знати пасічникові.

Кожному пасічникові треба знати життя бджіл, їхні звички та як їм допомогти при біді. Знання ці можна здобути з книжечок, написаних розумними людьми. Ще краще побути в школі по пасічництву та на курсах. Коли вже пасічник знає життя бджіл, їхні звички та як їм допомогти при біді, він може сміливо приступати до заведення пасіки.

Треба ще знати, де заводити пасіку. Бо хоч пасічник і знатиме догляд за бджолами, а коли місцевісць буде погана, то з пасіки не буде пуття. Щоб знати, як вибрати для бджіл гарну місцевісць з гарними медодайними рослинами, треба всебічно обдивитися.

Може трапитися ще й так, що в гарній для бджіл місцевості, бджоляні родини будуть погані. Це буває тоді, коли погане місце під пасікою. Одже пасічникові треба знати, як вибрати місце під свою пасіку. Треба, щоб воно було рівне, не низьке, не вохке, щоб місце під пасіку було затишне, далі від шляхів, цукроварень, широких вод та подалі від будівель на випадок пожежі.

Коли пасічник про все це буде знати, то й користь від пасіки матиме. А то в нас здебільшого трапляється так: „Повчусь“—каже селянин, купуючи десяток вуликів, та років десять учиться над нею, а пасіка не збільшується, а зменшується, іноді й зовсім переведеться. Це від того, що пасічник не знає своєї справи. А пасічництву треба вчитися, як всякому ремеслу та ще й більше, бо бджола жива істота.

Про бджіл.

Бджола-комаха. Про цю комаху багато пишеться й багато людей її водить, бо бджоли приносять людям користь. Вони допомагають заплідненню під час цвіту рослин і дають людям мед та віск. Бджоляних порід багато. Здебільшого їх називають по тій місцевості, де вони водяться. Найкращі породи південні. Роспізнати породу бджоли можна по кольору та звичці. Так, наша українська бджола буде тиха і добре роїться. Цим вона схожа на другу гарну південну породу—кавказьких бджіл. Гарні ще породи італійська і країнська. Живуть бджоли родинами. Родина бджіл всякої породи складається із плодитої матки, де-кілька сотен трутнів і от 25000 до 50000 робочих бджіл. Літом в гарній родині, при повному її розвитку, загальне число бджіл буває, приблизно, до 70000 і більше вкупі з червою. Тих, що літають по мед (робочої бджоли) 25000—30000, черви коло 40000, покритої черви тисяч 25, не криїої тисяч 9, решта—ячка. Гарна матка влітку несе до 3000 яєць кожного дня. Матка цілком розвинена самиця. Вона несе яйця двох родів: із одних виходять трутні, а з других бджоли—недорозвинуті самиці, бо ті самі ячка при іншому догляді й харчах дають маток.

а) Матка.

Матка живе до п'яти років. Виліта на своєму віку із вулика раз на рік, коли роїться, та ще молодою один раз на все життя, щоб оплодотворитись з трутнем. Має матка жало, але вживає його проти другої матки. Людини не кусає. У кожному вулику, за винятком роїння, буває по одній матці. Інший час, коли пропада стара матка, або де від чого іншого згине, бджоли виводять де-кілька молодих, і з них обирають собі одну, а останніх забивають. Коли матка пропада, то така родина зветься безматтям, або зматчів. Бджоли, зразу залишившись без матки, роблять на молодій 2—3 днівній черві маточники. Таки маточники роскидані бувають по всіх шільниках, де тільки є молода черва, і зветься вони маточниками—свищами. Бджоли ще роблять маточники, коли готуються на роя. Маточники на роя бджоли роблять у шільнику внизу, де матка несе яйця. У вулику їх легко впізнати. Матки бувають гарні, погані й трутневі. Роспізнати гарну матку можна по черві. В гарної

матки завше крита черва буде завряд густа і черви буде багато. У поганій матки черви буде мало, крита черва буде рідка і переплутуватиметься з некритою й яєчками. Стара матка (4—5 років) теж уже погана, часто сіє трута, тому більше трьох років у вулику матки однієї не треба тримати. Матка трутнева сіє самого трута (трутневу черву). Горбатою трутневою черва зветься того, що в неї більше видається головка з комірки, та й черва трутня більша за бджоляну. Матку трутневу зразу треба впіймати й забити, бо вулик знесилиться. Коли на пасіці нема матки й у безмаття нема черви, тоді вирізати шматочок молодій черви з другого вулика й прищепити безматтю, або вставити рямку з самою молодю червою. Звичайно, краще буде, коли пасічник подбає дати йому матку як є вони на пасіці, або спілий маточник, щоб родина (безмаття) за той час, доки вилупить собі матку, дуже не знесиліла. Так само матку давати треба й тій родині, де матка трутнева, тільки наперед забити матку трутневу. Можна безмаття, як у його нема черви та бджіл мало (малосильний), накинути на другу родину бджіл з маткою. Для цього обох треба закурити, потім безмаття витрусити перед вічком того вулика, в який збираєтесь нагонити.

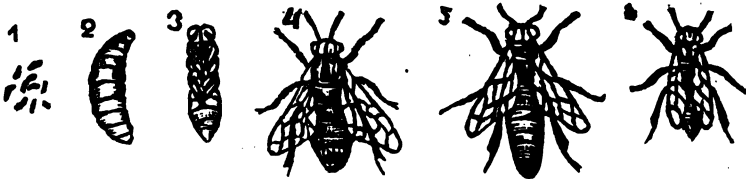
б) Трутні.

Трутні—це самці, жала не мають і нічого не роблять. З'являються трутні в час роїння, коли вони потрібні для оплодотворення молодих маток. Під осінь, коли вони зовсім не потрібні, як тільки припиниться пожиток, бджоли їх одлучають у вулику до купи, або зовсім вигоняють з вулика, не дають їм їсти і вони гинуть. Коли який пасічник не допускає до рійби своїх бджіл, трутневу черву, як зайвих дармоїдів, зрізає пожем. Взагалі не слід давати трутням виводитись, а треба заделегідь зрізати, щоб їх залишалось в вуликах від 300 до 500.

в) Робочі бджоли

Бджола-робітниця жіночого полу, як і матка, але недорозвинена самиця. Вона випарює віск, робить щільники, носить мед, пергу, воду, глей, годує черву, чистить комірку, підтримує в вулику тепло й охайність і захищає вулик од чужих бджіл й інших ворогів. Бджола-робітниця—істота недовговічна, вона живе від 2-х до 10 місяців. Бджола, що народилася в травні місяці, обов'язково напередодні другої весни вмере. Більшість робочих бджіл визімовує з тих, що вилупились у липні й червні, а ще довше з весни живе та бджола, що вивелася в серпні місяці. Тому й потрібно пасічнику дбати, щоб у кож-

ному вулику було досить бджоли серпневої, що на весні зогріє більше черви, й сила в такому вулику швидче збільшиться. Бджола-робітниця має жало й пузирчик з отрутою. Коли вкусить, то залишає жало й сама пропада. Тому пасічнику треба для пильнування коло них мати сітку (надівається на бриль), і втихомирювать їх при огляді димом і, взагалі, ходити коло них обережно. На пасіку ні в якому разі не допускати ні птиці ні худоби.

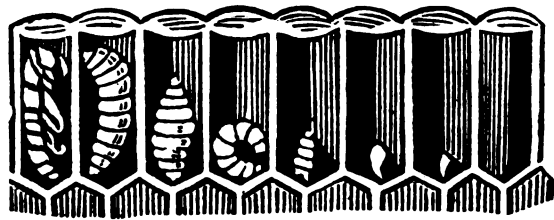


1, 2, 3) — черва, 4) — трутень, 5) — матка, 6) — робоча бджола.

г) Черва.

Розвиток бджіл іде приблизно так: матка виводиться через 16 день, бджола через 21 день, трутень через 24 дні. Виліта з вулика матка на 5 день, бджола й трутень на 14 день. Яєчко бджоли-робітниці лежить на дні комірки днів зо три, потім лопається й із його виходить маленький черв'ячок. Бджола добре годує його, так що черв'ячок плаває в білому молочку і швидко росте. Через два дні черв'ячок заповняє все дно комірки, а на п'ятий день всю комірку. Як черв'ячок заповняє всю комірку,

то бджола починає годувати його також і пергою, а потім закриває комірку і перестає годувати. Один кв. дюйм містить в собі 50 бджоляних комірок, так що пасічнику можна вирахувати приблизно, скільки в вулику черви.



Черва.

д) Роїння (рійба).

Матка ще рано з лютого місяця починає класти яєчка. Коли гарна, тепла весна, то бджоли швидко розпложуються. Починають займати всі щільники й одтягують їх, або поновляють. Вкупі з бджоляними щільниками бджола робить і на трута. Коли в вулику з'явився трут, то це й є перша ознака, що родина лагодиться роїться. Друга прикмета близького роїння є поява на щільниках маточників. Коли в маточники по-

ложено черву, то з кожним гарним днем доводиться чекати роя. Перший рій зветься—первак, другий—другак, третій—третяк і так далі. Первак виходить із старою маткою. Іноді трапляється, що й з молодю; це буває тоді, коли вспіє вилупитись молода матка і заб'є стару, в такому вулику перед роєм співають матки. Рій первак має хунтів п'ять-шість ваги. Приблизно на 9 день по виході роя первака, виліта другак з молодю маткою.

Рої, що одбуваються до половини червня місяця—лічаться ранішими, до початку липня—середніми, а в липні місяці—пізними. Сідають рої ріжно. Буває й високо на деревах, а буває й низько—на траві. Сидить бджола вкупі (ворочком) з півгодини, а тоді рій летить з пасіки далі шукати собі місця. Трапляється, що рої зразу, не сідаючи на пасіці, летять (тікають) далі. Таки рої зуться природні. Бувають рої ще штучні, це тоді, коли пасічник сам бере роя.

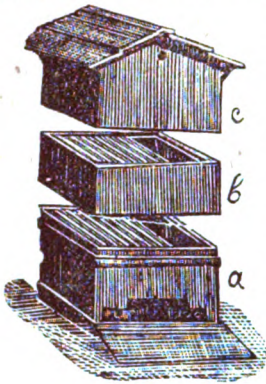
Про помешкання для бджіл.

Людина ще з давніх давен звернула увагу на бджіл і на їх працю. Здавна бджоли водилися по дуплах. Потім люди стали робить їм житло. Так з'явився вулик. Чоловік уже дома, на городі, сам зробив помешкання для бджіл і став уважно придивлятися до їх життя. З часом почали з'являтися великі пасіки, а для бджіл пасічник вигадував і кращого вулика. Так із дупла бджола перейшла жити в колоду, тоді в довбанку, а зараз уже живе в рямоквих вуликах. Ще в 1814. році український пасічник Прокопович доміркувався до рямоквого вулика. Після Прокоповича удосконалюють його Люнгстрон (1851 рік) далі Рута, Дадан, Кован і багато інших пасічників. Так з'явилися ріжні системи вуликів. Ще більшої ваги набрав рямоквий вулик, коли з'явилася медокачка (1865) і штучна вощина. Зараз уже людина стала керовником бджіл, бере від них що хоче, й не на шкоду бджолам. Цим останнім розумним водінням бджіл, де-далі витісняється просте водіння бджіл у довбанках, бо це вигідніше пасічникові. Для поліпшення водіння бджіл, для кращого використання медових рослин засновуються досвідні пасіки, видаються книжки про бджіл, про те, як водити їх краще, і в яких вуликах, а далі організуються читання, школи, курси, музеї, посічницькі т-ва. Де-далі це все удосконалюється, бо в пасіці багато є чому вчитися, розгадувати, а більше суперечного. Зараз бджіл водять майже по всіх країнах світу, там де тільки може бджола прожити. Щоб не робити помилок та зайвих трат, треба знати, яке помешкання буде краще для бджіл у тій місцевості, де живе пасічник: в одній місцевості

холодніше, в другій тепліше, в одній такі умови, а в другій інші; де тепліше—там придатний вулик з тонкими стінками, а де холодніше—з товщими. А вулик мусить бути таким, щоб бджолам не було холодно і щоб був доступ свіжого повітря. У нас перевагу мають, на великий жаль, довбанки, тому розглядаючи придатність вуликів, мені доведеться вести розмову не тільки за рямкові, а й за довбанки. 1) Той й другий вулики повинні бути для гарного розвитку діяльності бджіл немалими, тому що в узьких вуликах трудно затримати бджіл від зайвого роїння, та й меду вони мало збирають; під гарний пожиток те й роблять, що рояться. У великих вуликах мала родина не може зогріти своєї черви, так що краще буде, коли в рямкових вуликах є дошки для збільшення або зменшення гнізда; що до колодок та довбанок то до них треба брати по мірі рої. 2) Корисно, щоб на пасіці вулики були однієї системи і мали однаковий розмір. Можна тримати бджіл і в вуликах ріжних систем, але так, щоб було не менше 10 вуликів однієї системи. 3) Вулики повинні захищати бджіл від спеки, холоду; при тонких стінках бджолі літом буде душно, зимою холодно. 4) Вулик повинен бути вигідним для роботи особливо рямковий, за-для цього треба, щоб рямки виймалися вгору, коли вулик відкривається зверху, щоб рямки не торкались до стінок вулика, а з'єднувались тільки вгорі. 5) Очко в вулику повинно бути влаштовано так, щоб його можна було збільшувати й зменшувати і обов'язково при самому дні. 6) Вулик повинен бути яко-мога легшим; це має значіння при переносці та при перевозці. 7) Треба, коли вулик довбанка, щоб він мав знизу ширші поли. 8) Вулики необхідно накривати зверху покривцями, далеко ширшими від вулика, щоб при дощі не затікала вода, яка багато шкодить. 9) У довбанках снози вставляти зазделегідь із сухого дерева й не хрест на хрест. 10) Корисно вулики помазати олійними фарбами. Пофарбовані вулики при негоді не пропускають води. Фарбувати середину вулика не слід, бо бджоли можуть залишити своє гніздо.

Досвід показав, що найкращі вулики—рямкові і що водіння бджіл у рямкових вуликах дає далеко більше прибутку від пасіки пасічнику, ніж у довбанках. Це через те, що в рямковому вулику пасічник все бачить; бачить скільки в бджоляної родини меду, перги та яка матка. По черві пасічник приблизно може знати за скільки тижнів збільшиться родина, коли буде роїться і сам візьме штучного рою. Із недужої родини швидко можна зробити дужу, вставивши до неї де-кілька рямок із спілою червою та з медом, взятих од іншої родини. У рямкових вуликах зручно й швидко можна робити з'єднання бджоляних родин, порівнювання медових запасів, міну маток, штучні рої й при біді легше допомогти, ніж у довбанках.

У рямкових вуликах легше затримати роїння, навіть зовсім не дати бджоляним родинам роїтись, зручніше зрізати трутневу черву та не давати бджолам одтягувати трутневі щільники. У рямкових вуликах легше врятувати бджоляні родини від страшного бджоляного ворога — клоченя (метіля) тоді, як у довбанці цього не можна зробити. З рямкових вуликів легше добути меду та воску і далеко більше, ніж з довбанки. А головне, що з рямкових вуликів пасічник без сірки добуває чистий мед, який продає на 30—40% дорожче проти сірого. Бджоли залишаються живими й гніздо ціле.



Вулик Дадан-Блат.
а) гніздо, в) надставка,
с) покривець.

Місцевісць.

Кожний пасічник, а також і той селянин, що ще гадає мати пасіку, повинен знати про свою місцевісць. Треба знати, що пісок, або сама хвоя на більшому протязі, ніж льот бджоли, звичайно, нічого не дадуть бджолам. У такій місцевосці, де нема медодайних рослин і де такі ще й не можуть рости, не слід і бджіл купувати, бо з цього не буде толку. Одначе в нас такого місця трапляється мало і бджіл водити можна майже скрізь. Ріжниця тільки буде в тому, що в одній місцевосці ростуть одні медодайні рослини, а в другій — інші. У одній місцевосці росте медодайних рослин багато та толку з них мало, а в другій мало та меду бджолам дають на збір багато. Через те й мед буває не однаковий; в одній місцевосці гарного сорту, а в другій середнього; або низького; в одній місцевосці його багато, а в другій мало. От через віщо пасічники треба знати свою місцевісць там, де він гадає завести пасіку, або вже має її, або гадає перевезти її куди в інше місце кращого пожитку, бо трапляється й так, що на протязі однієї верстви міняється все. Щоб знати, як вибрати для бджіл гарну місцевісць з гарними медодайними рослинами, треба всебічно обдивитися її і узнати, чи водяться бджоли в цій місцевосці? Багато їх, чи ні? Коли нема, то чи водилися раніш і чого перевелися? Коли є бджоли, то який пожиток? Які медодайні рослини можна сіяти, щоб збільшити бджолам пожиток?

Медодайні рослини.

Медодайною рослиною зветься всяка рослина, що дає бджолам мед, пергу та клей. Медодайні рослини бувають такі, що не тільки потрібні пасічникам, а й кожному селянинові в його господарстві, як-то: липа, окація, верба, дуб, плодови

дерева, лікарські рослини, огородні та польові. Є такі медодайні рослини, що можуть вживатися, як тільки медодайні рослини. З таких рослин першорядною визнається синяк та волошка. Сіяти можна по таких місцях, де ще нічого не сіялося: по глибоких балках та по схилах.

Липа. Хто з нас не знає липи? Всякий пасічник зазирає вгору та придивляється, чи швидко буде цвісти. Тай є за чим і турбуватися, бо липа дає багато найкращого пахучого меду. От тільки лихо вже наше, що не один мабуть пасічник не посадив жодної липини. А скільки можна посадити липи під хатою в себе, над вулицею та по над шляхами? Так само можна при бажанні посадити де-кілька лип і в лісі. Кожний пасічник знає, що на липі пожиток тягнеться недовго, рідко коли до двох тижнів. Одначе коли-б пасічники та посадили три сорти липи, той пожиток продовжувався більше-б місяця. Спершу зацвіла-б рання—великолиста липа, потім середня—дрібнолиста й нарешті зацвіла-б срібляста липа. От уже в такій місцевості, де добре ростуть липи, пасічники сами посадкою липини розвели-б велику, велику силу пасік і мали-б гарний прибуток. Окрім того пасічники роблять з цього дерева липівки на мед, вулики й так де-чого багато, так що липа має ще загально корисну вагу і з цього боку.

Гречка. Опісля липи багато дає меду гречка. Про це теж всі пасічники знають. Одначе гречаний мед вважається трохи гіршим від липового. Часто гречаному цвіту шкодять сухі гарячі з підсоння вітри й багато іншого, так що гречку краще сіяти трьох сортів: ранню, середню й пізню, це-б то: робити посів в середині, в кінці місяця травня й на початку червня. Гречка, як і липа, загально корисна всім.

Біла гірчиця. У нас просто кажуть „гірчиця“. Ця медодайна рослина дає бджолам багато гарного меду та знову таки пригідна в селянському господарстві, як олійна рослина. На превеликий жаль її мало в нас сіють, хоч біла гірчиця не дуже вередлива на ґрунт. На білій гірчиці бджоли багато збирають і перги. Дуже охоче бджоли легять на жовті квіти білої гірчиці та ще тоді, коли гречка не почала цвісти, а липа одцвіла. От через-віщо пасічникам, замість рижію на олію, треба сіяти білу гірчицю, з якої бджолам буде мед, а пасічникові мед і олія.

Посівна віка. Раніш мало сіяли посівної віки або просто віки. Але зараз кожний хлібороб уже визнає користь посівної віки, бо вона дає багато сіна, а також зерна. Сіють її з овсом. Посівна віка може бути на занятому парі. Пасічникам тим більше треба її сіяти, бо вона дуже корисна в сільському господарстві й дає бджолам мед в місяці червні, як цвіте.

Конюшина (клевер) та люцерна. Конюшина та люцерна гарні рослини, як медодайні, так само, як і харчові для худоби.

От через віщо пасічникам в першу чергу треба сіяти в себе ці рослини, що корисні в господарстві худобі й бджолам. Цвітуть ці медодайні рослини літом.

Ще краще од віки, люцерни й конюшини—еспарцет. Од віки він краще тим, що більше під час цвіту дає меду, а од конюшини та люцерни дає більше сіна.

Коли-б пасічники та сіяли медодайні рослини корисні в сільському господарстві, та до цього ще заохочували всіх селян, то бджоли-б у місяці квітні паслися на таких медодайних рослинах: на вільсі, вербі та на ранніх квітках; у місяці травні: на акації, на цвіту плодкових дерев, на еспарцеті; у місяці червні на дубові, на конюшині, на білій гірчиці; у місяці липні: на віці, на липі, на люцерні, на гречці, а далі до осені на пізній гречці, рапсі, ріпі і т. ин. При такій постановці бджоли завше мали-б пожиток, а пасічникам не страшні були-б погані на пожиток роки.

Місце під пасіку.

Маючи гарну місцевість для водіння бджіл, треба в цій же місцевості мати й гарне місце під пасіку. Бо може трапитися так, що в гарній місцевості для бджіл бджоляні родини в пасічника будуть погані. Це тоді буває, коли поблизу пасіки буде річка, озеро або ставок, через який доводиться літати бджолам по пожиток; коли близько будуть великі пасіки, або погані пасічники, в яких завше на пасіці не гаразд. При таких умовах бджоли будуть топиться з вагою в воді, або сідатимуть на пасіці в сусіди (особливо молода бджола), або через поганого пасічника перебереться на пасіку бджоляне злодійство, або яка хвороба. Саме місце під пасіку треба, щоб було затишне від вітрів, не вохке, не низьке, не піщане, не-високе та рівне, Щоб не було густих високих дерев, далі від шляхів, цукроварень, а також подалі від будівель на випадок пожежи. Краще буде, коли навкруги пасіки буде горожа. Вулики вічками щоб не стояли один проти другого, а краще в один бік. Не треба ставити вічками на південь і північ. Краще вічками ставити на південь—захід і схід. Пасічник сам повинен знати, холодно у його місцевості буває, чи ні? Коли ранки в його місцевості холодні, то щоб сонце не виманювало бджіл рано на роботу, треба не ставити вічками на схід. Ставити вулики один від другого рідче, 2—4 арш. і під деревами так, щоб тільки опівдні під спеку вулик був у холодку. Гарно буде, коли місце під пасіку пасічник матеме постійне. По місцю стоянки пасіки вже можна взнати, як пасічник ставиться до справи і навіть як він її розуміє.

Напередодні весни.

Тоді, як зимою можна пасічникові навідуватися в темник до бджіл раз на два тижні, то напередодні весни треба вже одвідувати бджіл частіше. Бджоли самі почувають весну: у темнику душно, то починають хвилюватися, вискакують з вуликів і марно гинуть. Ото-ж пасічникові треба доглянути. Треба добре слідкувати, щоб у темнику не було духоти й цим дурити бджіл, що ще весна далеко. Як же так зробити, щоб у темнику та бджоли не почували весни й не хвилювалися? От-тут гарний пасічник робить так: душник одчиняє назавше; на ніч одчиняє в темнику двері, або простилає змочено рядно. Особливо це пророблювати тоді, як бджоли потребують води. Напередодні весни її бджолам треба, бо вже й матка починає червити. Одже, коли пасічник зуміє манити бджоли й вони не будуть хвилюватися, то з виставкою їх поспішати не слід. Чекай до гарного тепла! Інша річ, коли бджоли хвилюються, або з ними щось негаразд, тоді з виставкою треба поспішатися.

Виставка бджіл.

Виставляти бджоляні родини треба теплого ясного дня. Ще звечора пасічник повинен придивитися на погоду. Гарною виставка вважається тоді, коли в холодку 8—10 ступнів по Реомюру. Виносити бджоли на точки треба обережно. Ставити можна на ті самі точки, з яких вулики знімалися в-осени. Виставка буває в нас між 30 березня й 15 квітня.

Перший весняний огляд бджіл.

Коли все в пасічника готове: місце гарне, бджоли сьогодні ранком виставлені—тоді лягай коло пасіки й дивись, як бджоли будуть справляти своє весняне свято! Любуєсь! А разом з цим і придивляйся, чи всі бджоляні родини беруть участь у святкуванні? Чи добре опорожнюються бджоли? Чи не хворі вони чим? Коли є підозрілі родини, то треба за ними постежити ще й на другий день.

Перша весняна ревізія на пасіці.

Бджоли облетілися. Одначе є такі родини, що погано обліталися, а може й зовсім не обліталися. Тоді треба спершу огледіти підозрілі бджоляні родини. Може яка без матки, або дуже малосила, або конає без меду. На пасіці всього буває. Усе це треба доглядіти і вчасно поправити. Одже увечорі всі бджоляні родини гарно треба пасічійкові обдивитися. При огляді повичищати з донець, зменшити вставними дошками гнізда, зменшити вічка та щоб тепло було в вулику. Яка родина буде без матки, то її краще накинути (підпустити, закуривши, бджіл другій родині).

Годівля бджіл.

Перший обліт бджолам випав гарний. Бджоли гарно справили весняне своє свято. Усі бджоляні родини облетілися. Пасічник огледів їх і не знайшов ні жодної підозрілої родини. Виходить, що на пасіці все добре! Виходить, що й пасічник гарний! На другий—третій день облiту бджіл можна приступати й до годівлі їх. Годівля буває на потребу, коли родини безмедні, і спекулятивна, коли пасічник спонукує бджоляну родину швидче всилюватися. Для годівлі готується сита: на дві частини цукру—одну частину води. Годує бджіл пасічник, як зуміє. Коли годувати медом, то на шклянку меду—дві столові ложки вареної води.

Ситу давати бджолам тепленькою. Інші пасічники до сити примішують різні кваси. Але про це краще спитати досвідченого пасічника (інструктора-пасічника), бо квас примішують тоді, як на пасіці щось негаразд, або бджоли хворіють на живіт. Треба пасічійкові пам'ятати, що годівлею легко на пасіку занести різні бджоляні хвороби. А тому кожному пасічійкові заготовляти свій мед для годівлі ще з-осени. Коли доводиться купувати меду, то купувати в пасічійницьких т-вах, або в пасічійників. Бо від базарного меду, з рук спекулянтів, не тільки бджоли поївши захворіють, а й у людини живіт заболить. Годівля буває весною, літом і в-осени.

Як доглядати бджоли.

Доглядати бджіл є від кого. Бджоли хворіють і мають силу ворогів. Саме найсумніші хвороби—пошесні—гнилець та нозема. Гнилець хвороба дитяча, а нозема бджоляна. Лікують їх по різному. Найкраще, коли пасічник буде звертатись за порадою до інструктора-пасічника. До найбільших бджоляних

ворогів належить *клочень (метіль)*. Заводиться він у гнізді. Маленький, попеластий метелик прокрадається в гніздо і там кладе свої яєчка. Через де-який час виводяться черви, які з кожним днем все більшають. Черви клоченя їдять вошину (щільники), обмотуються павутиною і там, як з гусениці, получається лялечка, а потім уже знову метелик. Слаба бджоляна родина ніяк не вбережеться од цього ворога. Трапляється навіть так, що бджоли кидають і гніздо своє через клоченя.



Клочень—бджоляний ворог.

Є ще й інші вороги, от, як *бабки*, що хватають бджіл, *дроки* та *багато всяких птиць*. От чому пасічники прогоняють од пасіки птиць, не допускають близько скотини, та нищать на пасіці *гнізда шершнів, осей, чміль, павуків* та *комашники*. *Ворогами робляться й бджоли*. Це буває тоді, як не стане пожитку.

Але ось зацвіла верба. Бджоли полетіли на різні квіточки. Ось-ось зацвіте садovina, а там дуб, липа, гречка й багато інших медодайних рослин. Мед запах у пасіці. Пасічник доглядає за своїми бджолами. Пильнує, щоб до головного пожитку вони відроїлися та щоб у кожній родині була велика сила. Одже пасічникові і тут треба вміти доглядати бджоли, щоб догляд пасічника та не був шкідливим бджолам. Для цього не ходити швидко між вуликами в час льоту бджіл. Коли неодмінно треба пройти пасікою, то краще йти по-за вуликами. Не дратувати бджіл. Усякі роботи на пасіці робити краще ввечорі та ранком. При огляді бджоляної родини спершу її втихомирювати димом. Щоб непопадав в вулик кізячок, чи тряпочка з огнем, то краще мати димокур Рута. Диму пускати в вулик потроху, щоб не почаділи дуже бджоли. Бджола, як укусить, то пропада. Одже зверху бриля надівати тюленеву сітку. Як укусить бджола, то щоб не пухло, треба помастити нашатиром чи просто сечею. Гуси, курі, качки та худоба щоб не ходили по пасіці. Птахів гонити від пасіки, бо з них багато таких, що хватають бджіл. Також треба пам'ятати пасічникові, що бджоли люблять охайність, тому пильнувати на пасіці і про охайність.

Лихо на пасіці весною.

Лихо буває бджолам і од хвороб ріжних, бо вони теж хворіють, і од ворогів, яких в них є багато, а пасічникові біда вже од бджоляного лиха. Лихо трапляється на пасіці весною, літом і в-осени. Головний привід до всякої біди—безмаття. Через безмаття і злодійство буває на пасіці, тому треба дивитись, щоб не було безмаття.

Як узнати безмаття?

Безмаття зауважити легко, особливо з початку, через те, що він днів два-три виявляє велике турбування, помітне дуже ранком і вечером. Бджоли бігають по вуликові, влазять в нього, швидко вилазять, і заглядають навкруги його, шукаючи. Далі, запевнившись, що матки немає, бджола починає втихомирюватись і працювати. Звичайно, праця не та, що раніш була і по цьому вже можна впізнати безмаття. Бджола, прилетівши з поля, трохи посидить коло вічка, ніби відпочиває, а потім полізе в вулика. Коли торкнете вулика-безмаття при огляді, то бджоли довго й сумно гудуть. У вуликові-безмаття бджоли настановляють маточників.

Що робити з безматтям?

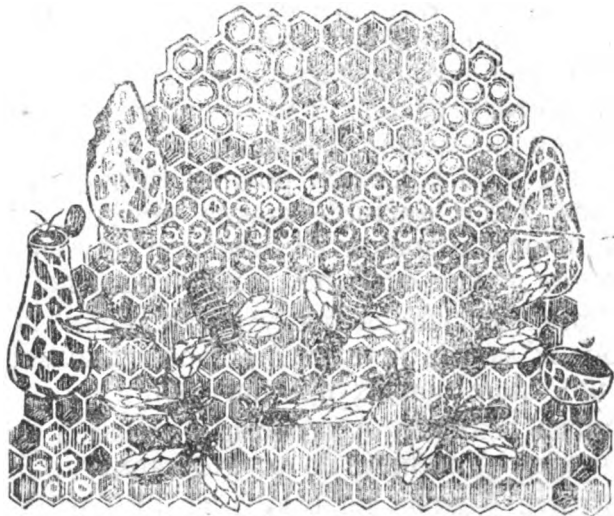
Пасічникові треба не допускати, щоб у вуликові матка вижила вік і пропала од старости. Як уже з яких інших причин матка пропала, то родині треба дати иншу матку. В час роїння, їх (маток) багато вилуплюється в тих родинях, що рояться,—тому легше добути матку й для безмаття (просто можна зірвати в якому-небудь вуликові спілий маточник і приліпити в безматні). Матки в такого вулика зразу не пускати, а становити в кліточці. Кліточку для матки можна купити, а можна самому зробити з дерева, з очерету й инш. Треба, щоб кліточка була невелика. Щоб можна було матку зачинити в клітку, а крізь щілини бджоли її бачили й годували. На пасіці треба мати де-кілька кліточок. Перше, днів на два, вставити в вулика, щоб бджоли звикли, а потім (через два дні) випустити.

Трапляється на пасіці ще зльот і нальот, опісля яких бувають безматні і слабосилі родини бджіл. Це буває тоді, коли вулики поставлені на пасіці густо, або після перевозки, бувають і инші причини (дош добре налякає, так що бджоли лізуть у який трапилось вулик). Там, звідки бджоли злетіли, може захопнути черва, а там, де нальот—можуть убити матку. За цим треба добре стежити і того, що злетів, поправляти хоч тим, на якого

був нальот (переставити), або іншим засобом (з'єднати мало-сильні). На який вулик був нальот і вбита матка, то боротися з ним, як з безматнем. Треба слідкувати і за собою, щоб сам пасічник не затяг біди на свою пасіку (в час годівлі може посиростити медом, або мед буде на пасіці і бджоли його найдуть). Коли все на пасіці гаразд, пасічник пильнує і вміло підгодовує бджоляні родини—робить усе в час—то рійба не примусить довго чекати пасічника і головний пожиток дасть гарний прибуток.

Що треба робити пасічникові на пасіці до головного пожитку?

Найголовніше треба, щоб до головного пожитку бджоляні родини на пасіці були дужі. Бо коли бджоляні родини на пасіці будуть дужі, то й користь від пасічникування буде. Адже-ж кожний пасічник знає, що дужа родина ще перед початком головного пожитку встигне й роя дати, й меду взяти.



Щільник з критою й некритою червою. По боках маточки. На щільнику видно матку, трутнів і бджіл. Це так у дужій бджоляній родині.

Зовсім інше буває з слабенькою родиною. Слабенька ще під час головного пожитку почне думати на роя. А буває й так, що головний пожиток для слабенької родини пройде непомітно. „Перевернеш вулика—частенько каже пасічник-довбачник—а там дзижчить жменя бджіл. Щоб було їх витрусити на яку родину!“ Бідкається пасічник опісля головного пожитку. І так багато. Та як і не бідкається, коли на пасіці буде половина, нехай третина та хоч і одна слабенька родина! Це-ж збиток пасічникові! Уже відомо, що краще мати цасіку з трьох бджоляних родин гарних, а ніж з десяти поганих. Що краще

мати бджоляну родину в рямковому вулику, ніж у трьох довбанках. Отож і треба пасічникові слабенькі бджоляні родини з'єднувати. Звичайно, краще робити це та й видніше, як проробити в рямкових вуликах! Взагалі, щоб до головного пожитку бджоляні родини були дужі. Щоб не було на пасіці таких бджоляних родин, що ще під час головного пожитку почнуть вбиватися в силу.

Щоб головний пожиток і для бджіл, і для пасічників не пройшов марно. Всякий пасічник мусить знати, що чим дужча родина—тим більше меду, тим кращі бджоли. По цьому також можна міркувати про гарних і поганих пасічників. Дужа родина може і за тиждень гарного пожитку зробити запас собі меду на всю зіму.

Щоб пасічникові мати дужі бджоляні родини, то:

1) Треба ще з весни стежити, щоб у вуликах було не холодно.

2) Щоб кожна родина мала хоч трохи ще з зими меду, або вставити запасову з медом рямку й добру матку.

3) Годувати їх. Вживати спекулятивну годівлю. Особливо годувати опісля припинення випадкового пожитку (ще до головного), щоб не дати бджолам знати про припинення пожитку.

4) Яке пасічне господарство—ройове, чи ні? Коли пасічник має вести ройове господарювання на пасіці, то тоді треба брати рої так, щоб бджоляні родини були дужі.

„Зроївся. Нема пуття!“—можна почути від пасічників—„ройок ще нічого, а зрійок не годиться! Другачок теж поганий, а третячок, як купка осей під дахом гніздечко змостили“!

Коли отак пасічники кажуть, то вони погано пасічникують! Хіба-ж можна допустити, щоб бджоляна родина зроїлася так, що лише первак рій так собі?

Аби місце займали! Аби пасіка більша! А тоді весною доводиться чухати потилиці, бо багато завмерло!

Так водити бджоли не годиться! Так водять лише погані пасічники! Раз уже намітив пасічник брати рої, так треба брати їх так, щоб і рої були гарні, і зрійки.

Одне слово, щоб до початку головного пожитку рій й зрійок був сильний.

Одже треба: 1) Брати роя з дужої родини. 2) Брати роя одного. 3) Не слід брати роя з мало-дужої родини, хоч вона й гонить роя. 4) Рійбу прискорювати годівлею та самому брати штучні рої (одбори).

Під час рійби найкраще робить заміну маток. Гарно було, коли-б пасічники, та мали ще на пасіці неклеуси, в яких тримали-б та виводили гарних маток. Бо вивод гарних маток ще краще поліпшує нашу бджолу.

Бджоляних порід багато. Українська бджола належить до кращих порід. Нам, пасічникам, треба їх лише поліпшувати. Як же це робити?—А це дуже легко: „Ну оце, у мене добрі бджоли“—показує пасічник своєму гостеві—пасічникові на вулик—„торік був добрий і цей рік такий, На всю пасіку курить!“—„Та в мене теж є два таких рої“. Одже побалакають між собою пасічники, переступлять з ноги на ногу, подивляться в вулик. „От як-би всі такі!“—Тай годі! А справа стоїть так, що від них же і залежить зробити їх такими. Треба тільки, щоб з гарних бджоляних родин брати маток на заміну в інші родини.

З часом на пасіці з двох бджоляних родин такими стануть усі. Коли-ж на пасіці всі бджоляні родини стануть гарні, то між ними вибирати ще найкращих.

Заміною маток всякий пасічник поліпшуватиме свою породу на пасіці, багато зробить для себе, а цим поліпшуватиме й українську бджолу.

Головний пожиток.

Головним пожитком вважають той пожиток, що тягнеться найдовше, буває бджолам найкращим і за відомий час бджоли дістають найбільше меду. Головний пожиток буває не скрізь однаковим і не в один і той же час. Іноді тягнеться він два місяці, а як коли тільки два тижні. У нас головний пожиток буває на гречці.

Коли гарне літо бджолам, то й пожиток буває гарним. Одначе трапляється пожиток короткий, за який тільки родина зробить собі запас меду на зімівлю. От через віщо так пасічники турбуються, щоб бджоли до головного пожитку були сильні, щоб у час його, як слід використали й обов'язково зробили запас меду на зиму не тільки собі, а ще щоб був і лишок. Вся надія пасічника на головний пожиток. Це пасічницькі жнива.

Звичайно, що той пасічник буде мати путні бджоли, гарний від пасіки прибуток, який зуміє на головний пожиток мати дужі родини бджіл. Чи підготувити бджіл з весни до ранньої рійби, чи штучно відроїти, чи зовсім не брати роїв—у всіх цих випадках треба дбати про збільшення бджоляної сили в вуликах до головного пожитку. Треба й знати, що сильні бджоляні родини мають і великий нахил до рійби. Тут-то пасічникові й треба їх стримувати, особливо напередодні головного пожитку. Коли гаряче на дворі, то зняти подушку і трохи підняти покривець. Гарно, коли вулики стоять під деревами так, що опівдні бувають в холодку дерев. Коли цього нема, то можна затінити солом'яними матами, або бризь-

кати обережно водою. Бо під спеку в вулику робиться душно, через віщо бджоли припиняють свою роботу і частина вилазить на вічко. Духота примушує бджіл і роїться, припинити роботу, а іноді обриваються молоді щільники. Треба дивитися, щоб не тісно було бджолам і збільшувати гніздо. Зрізати маточники, зрізати черву трутневу і перед початком головного пожитку днів за два-три надставляти надставки. Коли дужі занадто бджоляні родини, то можна й раніш ще надставляти надставки. Ставити надставки тоді, коли в вулику всі рямки посідають бджоли та дві третини гнізда черви. Щоб краще заманити бджолу в надставку, треба рямки в надставку давати з готовими щільниками, або пополам з штучною вощиною.

Раніш ніж ставити надставки, треба обдивитися, щоб у середині не було маточників, бо ревзія на цьому припиняється і буває тільки при пильній потребі. Зверху надставку вкрити днів на два матою, щоб не охоложувати одразу гнізда.

Під час головного пожитку, коли рямки повні медом, треба заміняти їх сушиником. Мед з рямок викачати і знову порожняк вставляти в вулик. Коли мед вже критий, то треба зрізати ножом (як черву трутневу). Медокачку вимити окропом, висушити та добре встановити, щоб не хиталася. Вертіти щільники з медом, спершу легенько, щоб не поламати щільників, а на другий бік швидче. Качати мед у час пожитку можна і на пасіці. Коли пожитку нема, тоді треба качати там, де-б бджоли не довідалися. Мед, коли він рідкий, поставити на сонце, щоб загус. Гарний мед буде мати велику крупку. Під кінець пожитку зняти надставки і дати можливість бджолам попечатати мед на зіму. Під кінець пожитку можна деяким родинам додати меду. Під кінець пожитку пасічникові треба подбати, щоб на пасіці не було слабосилих родин, безматтів, щоб не було погано схованого меду—взагалі щоб не було того, що буває приводом для бджоляного злодійства. Бо коли на пасіці все пасічник зробить в час, то це багато приносить пасічникові користи.

Робота на пасіці в-осени.

Скінчився пожиток. Пасічникові ще під кінець головного пожитку треба познімати надставки, також подбати, щоб на пасіці не було безматтів, маломедних, малосильних бджоляних родин, бо це все тягне за собою бджоляне злодійство й веде до знищення родини. Бджоли, як тільки припинився пожиток, починають нищпорити по вуликах. Там, де добра бджоляна родина й із маткою, з медом і в силі—туди бджоли—зłodійки не полізуть. Але там, де бджоляна

родина без матки або й з маткою та слаба родина, туди бджоли-зłodійки проберуться. Безмаття бджоли знесуть без труднощів. Трохи тільки поб'ються бджоли коло того вулика, в якому бджоляна родина з маткою, але слаба. Усе б було добре, коли на цьому злодійство закінчувалося-б. Одначе кожний пасічник знає (інший на своєму гіркому досвіді переконався), до чого це злодійство веде на пасіці. Як тільки знесли бджоли мед з одної родини, так і починають нападати на другу. На пасіці під такий час підіймається справжня завірюха. Цілими роями налітають бджоли на вулики, б'ються коло них і де які бджоляні родини, що не в силі одбитися, — зносять. Це буде продовжуватися до того часу, поки на пасіці не залишаться найдужчі родини. Бджоляне злодійство, що з часом на пасіці поширюється в грабіжництво, приносить пасічникові велику шкоду. Окрім того, що в пасіці буде багато порожніх вуликів, в тих родинах, що одігналися, мала буде бджоляна сила. Ще гірше, коли на пасіці в грабіжництві приймають участь бджоли з інших пасік. Пасічникові заделегідь треба уникати цього лиха. Коли він не доглядив і бджоли вже почали красти мед, зразу-ж припинити початок крадіжки. Таку родину знести зовсім з точка на де кілька днів у темник (льох). Там її добре оглядіти і коли вона малосила, або ще й без матки, то з'єднати з другою бджоляною родиною, залишивши з двох маток одну, кращу та молодшу.

На пасіці добре стежити, щоб ще не провалилася яка бджоляна родина. Треба пасічникові зменшити вічка, по-замазувати щілини. Нишпорять бджоли після припинення пожитку де-кілько днів. Далі стає на дворі холодніше, бджоли втихомирюються і на пасіці починають подавати голосний, голодний згук. Ще далі бджола вже починає вилітати, як пригріє сонечко, і рано сідає,

В-осени бджола стає ніби сонливою. Пасічникові треба в такий час подбати, щоб в вуликові було тепло, бо коли бджолам в гнізді буде холодно, то вони більше з'їдять меду. З-осени зробити і порівнювання зімових медових запасів. Приблизно на кожну середню родину залишати для зімівлі хунтів 25—30 меду не більше. Лишок забрати і дати тій родині, якій не вистачить свого на зіму меду, а гнізда зменшити вставними дошками. За де-кілька днів до покладки в темник зробити останній дотепний огляд, щоб часом в зіму не пішли безмедні, малосилі та безматті.

Покладка в темник буває в кінці жовтня місяця. Ховати бджоляні родини не слід зразу після дощу, а зачекати, доки вулики обсохнуть. Треба мати на увазі й те, щоб бджоли днів за де-кілька до ховання — облетілися. Уносити в темник обережно, щоб бджіл не дуже турбувати.

Ще за де-кілька днів до покладки в темник, пасічникові підлагодити в темникові полиці, двері, душники та добре його провітрити.

Зімовий догляд за бджолами.

Путній пасічник подбає ще з-осени, щоб бджоли гарно зімували. А щоб бджоли гарно зімували, то треба, щоб у кожної бджоляної родини був мед; щоб кожна родина мала гарну матку; щоб не пішли в зиму безматті, або родини з поганими матками; щоб темник (льох) був сухий. От-тоді пасічникові з-осени лишається тільки на тиждень раз одвідувати свої бджоли. Щоб їм не було холодно (нижче 0° по R), щоб не було душно (більше 5° по R), а щоб було як-раз ($3-5^{\circ}$ по R). Так само треба слідкувати, чи не зіпсоване в темнику повітря. Як що важке, то одіткнути на час душника. Щоб часом не повелися погані гості—миші, бо ці багато лиха накоять! Коли така погань водиться, то їх труїти, Кота не пускати, бо він своєю біганиною порушуватиме бджоляний спокій. Багато пасічників од мишей купують отруту в аптеках, інші з-осени забивають у темнику всі мишачі дірки битим шклом, ще інші пасічники, то ставлять вулики на пляшках, що шийками встромлені в провірчені в дерево дірки, а зверху послані полиці. Останнє найкраще врятовує від мишей.

Шляхи відродження пасічництва.

Шляхи відродження пасічництва такі самі, як і взагалі шляхи відродження сільського господарства. Усім відомо, що гурт—великий чоловік. Де не подолає один, то там дуже легко справляється гурт. Одже, щоб легше було працювати, щоб весела була праця, щоб більше мати від своєї праці і повинен кожний свідомий сільський господар шукати цього в гурті. Це так само торкається й пасічників. Погляньмо на ведення промислового пасічництва. Як справа стоїть з ним?

На Україні з півтора мільйону вуликів загальної кількості, рямкові не складають і п'ятої частини. А як пасічницька література? Чи багато її читає пасічників? Який зміст їх роботи? Щоб з'ясувати пасічницьку справу, я пасічників розбиваю приблизно на чотири головних групи.

До першої групи належать пасічники—інтелігенти. Для цієї групи існували й існують часописи по пасічництву. Ця група є дійсно передова що до поступу в пасічництві. Пасіки в таких пасічників переважно з рямкових вуликів, нової системи і взагалі обхід і догляд відповідають останнім вимогам пасічництва. У цієї групи помічається натяк на якусь організацію пасічників.

Друга група—це так звані пасічники „з діда й прадіда“. Ця група найбільша. Пасіки великі й переважно складаються з довбанок. Покрівці на вуликах різноматні, також і сами вулики: пофарбовані, де-які в корі, де-які голі, де-які обмазані глиною, змішаною з кізяком. Книжки по бджільництву в такого пасічника даремно будете шукати. Коли знайдеться, то це лише якась знахідка, яку він тримає нишком. Переважно відношення пасічників другої групи до книжки зневажливе „правди ніхто не напише“. Усі знання таких пасічників будуються на досвідах батьків, дідів і їх самих—досвідах неперевірених, що мають в собі багато відомостей помилкових, до яких ще приєднується сила всяких забобонів. Думка, що не всякому „підє в руку“ пасіка, має гарний ґрунт. На старості такий пасічник передає тільки за викуп „таємницю“ успіху в бджільництві. Ця група проти новизни. Пасічники цієї групи не тільки вороги своїй бджолі (при одкурюванні на мед, широко користуються сіркою), але вороги і поступу в бджіль-

ництві. Дякуючи сприятливим природнім умовам, досвіду цих пасічників і пильному догляду (вони переважно заможні) — просте (примитивне) пасічництво тримається в цих руках ще цупко.

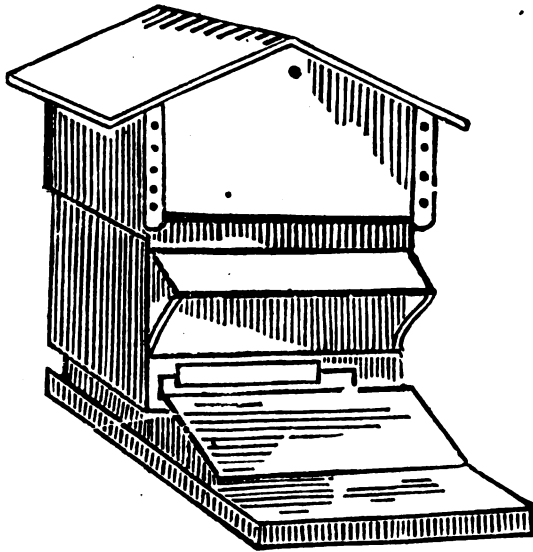
До третьої групи можна зарахувати всіх молодих пасічників, що самотужки силкуються добути знання, щоб мати гарну пасіку, а від неї гарний прибуток. Ця група дуже рухома що до складу своїх представників. Молоді свіжі сили, що прибувають до неї, з часом або входять в лави першої групи, або переходять до другої групи, дивлячись по обставинах. На пасіці в таких пасічників можна бачити довбанки й рямкові вулики — тут перемішане старе з новим. Маючи здебільшого довбанки, пасічник лякається переходити на рямкові вулики, бо не певний в успіху. Не маючи змоги отримати певні знання по пасічництву, такі пасічники мішають різні системи рямкових вуликів. Вони силкуються поновити свою пасіку, але через свою безпорадність або топчуться на місці, або й зовсім вертаються назад до цілком примитивного ведення. Тільки окремим одиницям, більше енергійним, удається пробитися вперед.

Четверта група переважно складається з тих, що зневірилися, з тих, що на пасіку мало звертають уваги „аби на спаса дістати меду“. Пасіки в четвертій групі малі. Просте (примитивне) ведення їх далеко гірше за другої групи. Завітавши на таку пасіку, зразу побачиш, що око пасічника мало заглядає. Опріч неохайности, осиротілий, сумний вигляд має така пасіка. Комашня, чмілі, оси, шершні, клочень та багато інших гостей прибуває до цієї пасіки. Бджоляні родини самі по собі руйнуються й поправляються. Ця група невелика. Ледарі, що люблять мед, а не пасіку; ті, що зневірилися без зброї — знання „махнули рукою“ — от хто складає четверту групу. Існує ця група остільки, оскільки натура сприяє бджільництву. Умілість пасічника полягає в керуванні бджолами без жодного наказу і в умінні брати від них так, щоб вимоги корилися вдачі бджіл і їх законам... Цьому треба вчитись. Дійти цього можна краще поширенням організаційної пасічницької свідомости.

А бджільництво — одна з великих прибуткових галузів сільського господарства. Колись на Україні бджільництво було одним із національних промислів. Це було тоді, коли було багато цілини. Зараз же бджільництво занепадає. Чому це так? А тому, що тоді по цілині багато росло диких медодайних рослин. Тоді бджолам було де пастися. От хоч і гаразд у старовину люде не вміли водити бджоли, але бджоли водилися, були великі пасіки й був мед. Зараз не те. Зараз людей збільшилося, а землі однаково. Люде стали краще обробляти землю, позасівали всі шматочки й от не стало місця, де раніш росло багато диких медодайних рослин.

Зате багато з'явилося нових рослин, як от: гірчиця, свиріпа, рижій, конюшина, еспарцет, фацелія і т. инш., що в господарстві приносять користь і бджолам дають пожиток, але пасічники їх мало ще сіють. Одже пасічництво й занепадає. Невже пасічники самі дадуть занепасти бджільництву? Треба сказати, що ні! Де-ж порятунок? От кожний пасічник і мусить знати, що порятунок у об'єднанні — в пасічницьких т-вах.

Через пасічницькі т-ва ми краще навчимося пасічникувати і цим піднесемо наше пасічництво вгору. Як краще добувати пасічницькі приладдя — самому, чи т-вом? Звичайно, що т-вом! Не всякий пасічник зуміє знайти собі потрібне, а вже не питає про його гожість. От тут і виручає пасічника його товариство. А як краще збути мед? Гуртом, чи самому? Або боротися проти бджоляних заразливих хвороб? Або боротися проти фальсифікації меду та воску? Або сіяти медодайні рослини, щоб було де бджолам пастися? Як краще? Га?... Та лише за-турканий пасічник скаже, що краще самому боротися. А то всі скажуть, що гуртом! Гуртом можна і наше занепале пасічництво підняти. І кому-ж на користь? — Звичайно, всім нам!



Cornell University Library
SF 523.Y95

Learning how to keep bees.



3 1924 003 425 331

MADE

DATE DUE

DEMCO 38-297

