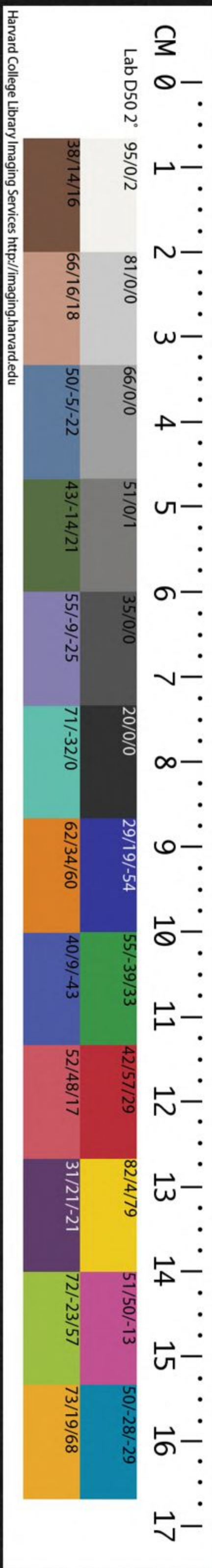


T5098/2123 (15)

THE CHINESE-JAPANESE LIBRARY
OF THE HARVARD-YENCHING INSTITUTE
AT HARVARD UNIVERSITY

SEP 9 1955



說文廣義卷十二目錄

白

皚

皦

皤

皤

皤

皤

皤

皤

皤

皤

皤

皤

皤

皤

皤

皤

皤

皤

皤

皤

皤

皤

皤

皤

皤

皤

皤

皤

皤

皤

皤

皤

皤

皤

皤

皤

皤

皤

皤

皤

皤

皤

皤

皤

皤

皤

皤

皤

皤

皤

皤

皤

皤

皤

皤

皤

皤

皤

皤

皤

皤

皤

瘁 瘵 瘫 廕 凋 癘 瘵 瘱

痾 瘵 瘡 痲 瘡 痲 瘡 痲 瘡

瘵 痲 瘡 痲 瘡 痲 瘡 痲 瘡

痲 痲 痲 痲 痲 痲 痲 痲 痲

痲 痲 痲 痲 痲 痲 痲 痲 痲

痲 痲 痲 痲 痲 痲 痲 痲 痲

痲 痲 痲 痲 痲 痲 痲 痲 痲

痲 痲 痲 痲 痲 痲 痲 痲 痲

痲 痲 痲 痲 痲 痲 痲 痲 痲

痲 痲 痲 痲 痲 痲 痲 痲 痲

痲 痲 痲 痲 痲 痲 痲 痲 痲

痲 痲 痲 痲 痲 痲 痲 痲 痲

痲 痲 痲 痲 痲 痲 痲 痲 痲

痲 痲 痲 痲 痲 痲 痲 痲 痲

鞀 鞀 鞀 鞀 鞀 鞀 鞀 鞀 鞀

鞀 鞀 鞀 鞀 鞀 鞀 鞀 鞀 鞀

鞀 鞀 鞀 鞀 鞀 鞀 鞀 鞀 鞀

鞀 鞀 鞀 鞀 鞀 鞀 鞀 鞀 鞀

鞞 鞞 鞞 鞞 鞞 鞞 鞞 鞞 鞞 鞞

鞞 鞞 鞞 鞞 鞞 鞞 鞞 鞞 鞞 鞞

鞞 鞞 鞞 鞞 鞞 鞞 鞞 鞞 鞞 鞞

畫 畫 畫 夕 夢 黃 姓 夬 赤

外 外 夜 夙 夙 夙 尺 尺 尺 赤

赫 赫 赫 赫 赫 赫 赫 赫 赫 赫

碑 碑 碑 碑 碑 碑 碑 碑 碑 碑

碓 碓 碓 碓 碓 碓 碓 碓 碓

碓 碓 碓 碓 碓 碓 碓 碓 碓

礪 礪 礪 礪 礪 礪 礪 礪 礪

礪 礪 礪 礪 礪 礪 礪 礪 礪

礪 礪 礪 礪 礪 礪 礪 礪 礪

礪 礪 礪 礪 礪 礪 礪 礪 礪

礪 礪 礪 礪 礪 礪 礪 礪 礪

礪 礪 礪 礪 礪 礪 礪 礪 礪

礪 礪 礪 礪 礪 礪 礪 礪 礪

礪 礪 礪 礪 礪 礪 礪 礪 礪

待 待 待 待 待 待 待 待 待

說文解字 卷一 二目錄

後後 御 馭 徇 徧 徬 徑 復

于 律 德 得旻 徼 隘 亦

夾 **易** 雙 擘 **糸**彳 總

紅 終丹 縱 縫 種 纏 繆

縞 縻 移 綏 綏 絺 纍

夔 維 緇 總皀 緝綦 緹 徽

練 紆 絮 紆 絢 紂 縞

絳 纒 縷 紙 綈 縵 縵

縞 緇 緇 縷 紳 緝 紉

純 紉 緝 紛 縕 纒 緝緝

緇 纏 綰 純 綸 編 縵

縵 纏 綰 綰 綰 縵 縵

條 紉 縵 縵 縵 縵 縵

紉 紉 縵 縵 縵 縵 縵

縵 縵 縵 縵 縵 縵 縵

縵 縵 縵 縵 縵 縵 縵

縵 縵 縵 縵 縵 縵 縵

縵 縵 縵 縵 縵 縵 縵

總 紙 纒 紫 綺 紕 紀

緒 紕 紕 結 縶 縶 縶 組 絲

緹 祇 縶 綰 給 紕 紕 紕 縶 縶

緹 縶 縶 縶 縶 縶 縶 縶 縶

縶 縶 縶 縶 縶 縶 縶 縶 縶

縶 縶 縶 縶 縶 縶 縶 縶 縶

縶 縶 縶 縶 縶 縶 縶 縶 縶

縶 縶 縶 縶 縶 縶 縶 縶 縶

縶 縶 縶 縶 縶 縶 縶 縶 縶

縶 縶 縶 縶 縶 縶 縶 縶 縶

縶 縶 縶 縶 縶 縶 縶 縶 縶

縶 縶 縶 縶 縶 縶 縶 縶 縶

縶 縶 縶 縶 縶 縶 縶 縶 縶

縶 縶 縶 縶 縶 縶 縶 縶 縶

縶 縶 縶 縶 縶 縶 縶 縶 縶

縶 縶 縶 縶 縶 縶 縶 縶 縶

縶 縶 縶 縶 縶 縶 縶 縶 縶

縶 縶 縶 縶 縶 縶 縶 縶 縶

縶 縶 縶 縶 縶 縶 縶 縶 縶

結 絕絕 繫 樂 縛 繳 約

絡 暴 屎 裕裕 緹 繫 繹

緜緜 績 織織 纒 緝 縹 給

級 納 綻紹 絻 冂 冠 取

託 秝 兼 冂醜 融融 鬻

鬻 融 鬻 鬻鬻 鬻鬻 鬻鬻 鬻

膚 鬻 鬻 鬻 鬻鬻 鬻鬻 鬻鬻

鬻煮鬻 鬻 鬻 鬻鬻 鬻鬻 鬻鬻 鬻鬻

鬻 鬻鬻 鬻 鬻 鬻鬻 鬻鬻 鬻鬻

饑 餘 舖滷 餬 饑 饑 饑 飢 飢

饑 餽 饒 饒 饒 饒 饒 饒 饒

饒 餽 饒 饒 饒 饒 饒 饒 饒

饒 餽 饒 饒 饒 饒 饒 饒 饒

饒 餽 饒 饒 饒 饒 饒 饒 饒

饒 餽 饒 饒 饒 饒 饒 饒 饒

饒 餽 饒 饒 饒 饒 饒 饒 饒

饒 餽 饒 饒 饒 饒 饒 饒 饒

饒 餽 饒 饒 饒 饒 饒 饒 饒

饒 餽 饒 饒 饒 饒 饒 饒 饒

絕 艱 齋齋 牆牆 牆 力 功 劬

勤 勳勳 勞勞 加 彊彊 勅

勝 勳勳 連 勛勛 戒 魚 勳 勳 勳 勳

助 勸 募 勢 勳 勳 勳

勳 勳 勳 勳 勳 勳 勳

勳 勳 勳 勳 勳 勳 勳

勳 勳 勳 勳 勳 勳 勳

敬 敬 敬 敬 敬 敬 敬

驢 黠 驚 驚 驚 驚 黠

職 黠 黠 黠 黠 黠 黠

驂 黠 黠 黠 黠 黠 黠

黠 黠 黠 黠 黠 黠 黠

儵 黠 黠 黠 黠 黠 黠

克亨 卓 習 翫 人 侖侖 今 僉

舍 合 十 千 丈 肸 博

切 斟 斟 廿 入 仝仝 彡 𠂔

从 丙 糴 品 器 器 器 器

器 器 立 頤頤 壻 竣 端

增 竦 埃竦 均 埆 埆 埆 埆

埆 靖 埆 羸 埆 竭 埆

邑 豐 鄆 窳 鄆 邛 邛 邛 邛

鄆 鄆 邛岐嶺 鄆 鄆 鄆 邛 邛 邛

邛 邛 邛 邛 邛 邛 邛 邛

邛 邛 邛 邛 邛 邛 邛 邛

都 邛 邛 邛 邛 邛 邛 邛

邛 邛 邛 邛 邛 邛 邛 邛

邛 邛幽 邛 邛 邛 邛 邛 邛

邛 邛 邛 邛 邛 邛 邛 邛

邛 邛 邛 邛 邛 邛 邛 邛

邛 邛 邛 邛 邛 邛 邛 邛

邛 邛 邛 邛 邛 邛 邛 邛

邛 邛 邛 邛 邛 邛 邛 邛

邛 邛 邛 邛 邛 邛 邛 邛

邛 邛 邛 邛 邛 邛 邛 邛

邛 邛 邛 邛 邛 邛 邛 邛

邛 邛 邛 邛 邛 邛 邛 邛

郭	邲	邲	郤	戡	鬯	焮	鄔
郤	郭	鄆	郤	郚	郚	郚	郚
鄆	鄆	郚	郚	郚	郚	郚	郚
郚	鄆	郚	郚	郚	郚	郚	郚
郚	鄆	郚	郚	郚	郚	郚	郚
郚	鄆	郚	郚	郚	郚	郚	郚
郚	鄆	郚	郚	郚	郚	郚	郚
郚	鄆	郚	郚	郚	郚	郚	郚
郚	鄆	郚	郚	郚	郚	郚	郚
郚	鄆	郚	郚	郚	郚	郚	郚

協	籀	隳	既	鄔
協	隳	隳	既	鄔
協	隳	隳	既	鄔
協	隳	隳	既	鄔
協	隳	隳	既	鄔
協	隳	隳	既	鄔
協	隳	隳	既	鄔
協	隳	隳	既	鄔
協	隳	隳	既	鄔
協	隳	隳	既	鄔

白
白
白
白
白
白
白
白
白
白

穉	穉	穉	穉	穉	穉	穉	穉	穉	穉
穉	穉	穉	穉	穉	穉	穉	穉	穉	穉
穉	穉	穉	穉	穉	穉	穉	穉	穉	穉
穉	穉	穉	穉	穉	穉	穉	穉	穉	穉
穉	穉	穉	穉	穉	穉	穉	穉	穉	穉
穉	穉	穉	穉	穉	穉	穉	穉	穉	穉
穉	穉	穉	穉	穉	穉	穉	穉	穉	穉
穉	穉	穉	穉	穉	穉	穉	穉	穉	穉
穉	穉	穉	穉	穉	穉	穉	穉	穉	穉
穉	穉	穉	穉	穉	穉	穉	穉	穉	穉

說文廣義卷十二

漢許慎說文

後學程德洽篆輯

入聲三

白 七十二部 西方色也陰用事物色白从入合二二陰數凡白之屬皆从白旁陌切

白 白 白 白

皚 霜雪之白也从白豈聲五來切

皚 皚 皚 皚

皤 老人白也从白番聲易日賁如皤如薄波切

皤 皤 皤 皤 皤 皤 皤 皤 皤 皤

皤 草華之白也从白巴聲普巴切

皤 皤 皤 皤 皤 皤 皤 皤 皤 皤

皤 顯也从三白讀若皎鳥皎切

皤 皤 皤 皤 皤 皤 皤 皤 皤 皤

皤 日之白也从白堯聲呼鳥切

皤 皤 皤 皤 皤 皤 皤 皤 皤 皤

皎 月之白也从白交聲詩日月出皎今古了切

皎 皎 皎 皎 皎 皎 皎 皎 皎 皎

皤 玉石之白也从白敷聲古了切

皤 皤 皤 皤 皤 皤 皤 皤 皤 皤

皤 鳥之白也从白隹聲胡沃切

皤 皤 皤 皤 皤 皤 皤 皤 皤 皤

皤 際見之白也从白上下小見起戟切

皤 皤 皤 皤 皤 皤 皤 皤 皤 皤

皤 人色白也从白析聲先擊切

皤 皤 皤 皤 皤 皤 皤 皤 皤 皤

皤 七十三部 皤也 从巾白聲 凡皤之屬皆从皤旁陌切

帛 帛 帛 帛 帛 帛 帛

錦 襄邑織文从帛 金聲居飲切

錦 錦 錦 錦 錦 錦

毛 七十四部 草葉也从毳穗上貫一下 有根象形凡毛之屬皆从毛陟格切

子 子 子

𠂔 七十五部 持也象手有所𠂔據也 凡𠂔之屬皆从𠂔讀若戟几劇切

𠂔 𠂔 𠂔 𠂔 𠂔 𠂔 𠂔 𠂔

𠂔 𠂔 𠂔 𠂔 𠂔 𠂔 𠂔 𠂔

𠂔 𠂔 𠂔 𠂔 𠂔 𠂔 𠂔 𠂔

𠂔 擊踝也从𠂔从戈 讀若踝胡瓦切

𠂔 𠂔 𠂔 𠂔 𠂔 𠂔 𠂔 𠂔

𠂔 種也从耑𠂔持而種之詩曰我 執黍稷徐鍇耑土也魚祭切

𠂔 𠂔 𠂔 𠂔 𠂔 𠂔 𠂔 𠂔

𠂔 設飪也从𠂔从食才 聲讀若載作代切

𠂔 𠂔 𠂔 𠂔 𠂔 𠂔 𠂔 𠂔

𠂔 食飪也从𠂔辜聲 易曰孰飪殊六切

𠂔 𠂔 𠂔 𠂔 𠂔 𠂔 𠂔 𠂔

𠂔 亦持也从反 𠂔 𠂔 𠂔 𠂔 𠂔 𠂔 𠂔 𠂔

𪛗 𪛘 𪛙 𪛚 𪛛 𪛜

𪛝 相崎𪛝也从凡 谷聲其虐切

𪛞 𪛟 𪛠 𪛡

麥 七十六部 芒穀秋種厚蕕故謂之麥 麥金也 金王而生火王而死 從來有穗者从夕 凡麥之屬皆从麥 來 𪛢 如行來故从夕 莫 獲切

麥 麥 麥 麥

𪛣 煮麥也从麥豐聲 讀若馮敷戎切

𪛤 𪛥 𪛦 𪛧

𪛨 小麥屑皮也从 麥夫聲甫無切

𪛩 𪛪 𪛫 𪛬 𪛭 𪛮

𪛯 餅籟也从麥 才聲昨哉切

𪛰 𪛱 𪛲 𪛳

𪛴 𪛵 碾麥也从麥差聲 一曰擣也昨何切

𪛶 𪛷 𪛸 𪛹

𪛺 來 𪛻 麥也从麥 牟聲莫浮切

𪛼 𪛽 𪛾 𪛿

𪛿 小麥屑之覈从 麥貞聲蘇果切

𪜀 𪜁 𪜂 𪜃

說文廣義 卷十一
麩 麥甘鬻也从麥
去聲丘據切

𪚩 𪚪 𪚫 𪚬

麩 麥末也从麥
𠂔聲彌箭切

𪚭 𪚮 𪚯 𪚰 𪚱 𪚲

麩 餅籒也从麥
𠂔聲讀若庫空谷切

𪚳 𪚴 𪚵

麩 堅麥也从麥
乞聲乎没切

𪚶 𪚷 𪚸 𪚹

𪚺 餅籒也从麥
穴聲戶八切

𪚻 𪚼 𪚽 𪚾 𪚿

麩 麥麩屑也十斤為三
斗从麥啻聲直隻切

𪚿 𪚿 𪚿 𪚿

冊 七十七部 符命也諸侯進受于王也象其札
一長一短中有之形凡冊之屬皆从冊楚革切

𪚿 𪚿 𪚿 𪚿

扁 署也从戶冊戶冊者署
門戶之文也方沔切

𪚿 𪚿 𪚿 𪚿 𪚿

嗣 諸侯嗣國也从册从口司聲徐鍇曰
册必于廟史讀其册故从口祥吏切

𪚿 𪚿 𪚿 𪚿

疒 七十八部 倚也人有疾病象倚
疒 箸之形凡疒之屬皆从疒女尼切

疒 疒 疒 疒

癘 罷病也从疒
隆聲力中切

癘 癘 癘 癘 癘 癘 癘 癘

痲 動病也从疒
蟲省聲徒冬切

痲 痲 痲 痲 痲 痲 痲 痲

癰 病也从疒
從聲即容切

癰 癰 癰 癰 癰 癰 癰 癰

癰 腫也从疒
離聲於容切

癰 癰 癰 癰 癰 癰 癰 癰

瘵 減也从疒
衰聲一日耗也楚追切

瘵 瘵 瘵 瘵 瘵 瘵 瘵 瘵

痿 痺也从疒
委聲儒佳切

痿 痿 痿 痿 痿 痿 痿 痿

疰 病也从疒
此聲疾咨切

疰 疰 疰 疰 疰 疰 疰 疰

疲 勞也从疒
皮聲符羈切

疲 疲 疲 疲 疲 疲 疲 疲

疾 病也从疒氏
聲渠支切

疾 疾 疾 疾 疾 疾 疾 疾 疾 疾

痍 傷也从疒夷
聲以脂切

痍 痍 痍 痍 痍 痍 痍 痍 痍 痍

癡 不慧也从疒
疑聲丑之切

癡 癡 癡 癡 癡 癡 癡 癡 癡 癡

疽 癰也从疒且
聲七余切

疽 疽 疽 疽 疽 疽 疽 疽 疽 疽

痾 曲脊也从疒
句聲其俱切

痾 痾 痾 痾 痾 痾 痾 痾 痾 痾

痛 病也从疒甫
聲詩曰我僕痛矣普胡切

痛 痛 痛 痛 痛 痛 痛 痛 痛 痛

瘡 病也从疒者
聲詩曰我馬瘡矣同都切

瘡 瘡 瘡 瘡 瘡 瘡 瘡 瘡 瘡 瘡

癩 散聲从疒
斯聲先稽切

癩 癩 癩 癩 癩 癩 癩 癩 癩 癩

痲 二日一發瘧
从疒亥聲古諧切

痲 痲 痲 痲 痲 痲 痲 痲 痲 痲

瘁 寒病也从疒
辛聲所臻切

瘁 瘁 瘁 瘁 瘁 瘁 瘁 瘁 瘁 瘁

瘞 病也从疒
聲巨斤切

瘞 瘞 瘞 瘞 瘞 瘞 瘞 瘞 瘞 瘞

痕 疰瘵也从疒
良聲戶恩切

痕 痕 痕 痕 痕 痕 痕 痕 痕 痕

癢 癢也从疒
聲薄官切

癢 癢 癢 癢 癢 癢 癢 癢 癢 癢

癩 病也从疒
聲戶間切

癩 癩 癩 癩 癩 癩 癩 癩 癩 癩

瘰 病也从疒
日腹脹都季切

瘰 瘰 瘰 瘰 瘰 瘰 瘰 瘰 瘰 瘰

痲 半枯也从疒
扁聲匹連切

痲 痲 痲 痲 痲 痲 痲 痲 痲 痲

痲 酸痛頭痛从疒
日春時有痲首疾相邀切

痲 痲 痲 痲 痲 痲 痲 痲 痲 痲

疴 病也从疒
日時即有口疴烏何切

疴 疴 疴 疴 疴 疴 疴 疴 疴 疴

疴 疴 疴 疴 疴 疴 疴 疴 疴 疴

瘰 小腫也从疒坐聲一曰族象臣鉉等曰今別作瘰蚤蟲非是昨何切

瘰 瘰 瘰 瘰 瘰

瘰 女病也从疒段聲乎加切

瘰 瘰 瘰 瘰 瘰 瘰 瘰 瘰

痂 疥也从疒加聲古牙切

痂 痂 痂 痂 痂

瘍 頭創也从疒易聲與章切

瘍 瘍 瘍 瘍 瘍 瘍 瘍 瘍

痒 瘍也从疒羊聲似陽切

痒 痒 痒 痒 痒

瘰 疾瘰也从疒麥聲敕鳩切

瘰 瘰 瘰 瘰 瘰 瘰 瘰 瘰

瘤 腫也从疒留聲力求切

瘤 瘤 瘤 瘤 瘤 瘤 瘤 瘤

痲 疝痛也从疒林聲力尋切

痲 痲 痲 痲 痲

瘡 不能言也从疒音聲於今切

瘡 瘡 瘡 瘡 瘡

疔 有熱瘡从疒占聲春秋傳
日齊侯疥遂疔失廉切

疔 疔 疔 疔 疔 疔

痲 皮剝也从疒
冉聲赤占切

痲 痲 痲 痲 痲 痲

瘡 脛氣足腫从疒童聲詩
日既微且瘡時重切

瘡 瘡 瘡 瘡 瘡 瘡

癩 痛也从疒農
聲奴動切

癩 癩 癩 癩 癩 癩

痕 毆傷也从疒
只聲諸氏切

痕 痕 痕 痕 痕 痕

癘 創裂也从疒疾聲
从疒雋聲以水切

癘 癘 癘 癘 癘 癘

癩 口喎也从疒
為聲韋委切

癩 癩 癩 癩 癩 癩 癩 癩 癩 癩

疔 疔痛也从疒
有聲榮美切

疔 疔 疔 疔 疔 疔

痞 痛也从疒否
聲符鄙切

痞 痞 痞 痞 痞 痞

疝 頭瘍也从疒
匕聲卑履切

疰 疰 疰 疰

痲 痲也从疒
米聲側史切

痲 痲 痲 痲

痔 後病也从疒
寺聲直里切

痔 痔 痔 痔

疴 倦病也从疒
付聲方架切

疴 疴 疴 疴

瘡 病瘡也从疒
俞聲臣鉉等曰今別作愈非是以主切

瘡 瘡 瘡 瘡 瘡 瘡

癰 病也从疒
鬼詩曰譬彼癰木一曰腫旁出也胡罪切

癰 癰 癰 癰 癰 癰

痲 風病也从疒
非聲蒲罪切

痲 痲 痲 痲

癬 乾瘍也从疒
鮮聲息淺切

癬 癬 癬 癬

疝 腹中急也从疒
牛聲古巧切

疝 疝 疝 疝

疹 馬病也从疒多聲詩曰疹疹駱馬丁可切

疹 疹 疹 疹 疹

瘵 彊急也从疒 盍聲其頸切

瘵 瘵 瘵 瘵 瘵

癭 頸瘤也从疒 嬰聲于郢切

癭 癭 癭 癭 癭

疔 小腹痛从疒 肘省聲陟柳切

疔 疔 疔 疔 疔

痛 病也从疒 甬聲他貢切

痛 痛 痛 痛 痛

瘁 气不定也从疒 季聲其季切

瘁 瘁 瘁 瘁 瘁

痺 溼病也从疒 畀聲必至切

痺 痺 痺 痺 痺

痺 足气不至也从疒 疒畢聲毗至切

痺 痺 痺 痺 痺

癡 滿也从疒 巽聲平秘切

癡 癡 癡 癡 癡

痲 積血也从疒
於聲依倨切

痲 痲 痲 痲 痲

痼 久病也从疒
古聲古慕切

痼 痼 痼 痼 痼

癰 癰也 从疒麗聲 一曰
瘦黑讀若隸郎計切

癰 癰 癰 癰

癩 小兒癩癧病也 从疒
憇聲臣鉉等曰說文無憇字疑从疒从心契省聲尺制切

癩 癩 癩 癩

癘 惡疾也 从疒蠱
省聲洛帶切

癘 癘 癘 癘 癘

癧 劇聲也 从疒
毆聲於賣切

癧 癧 癧 癧

瘡 瘡也 从疒差聲 楚
懈切又才他切

瘡 瘡 瘡 瘡

疥 搔也 从疒介
聲古拜切

疥 疥 疥 疥 疥

瘵 病也 从疒祭
聲側介切

瘵 瘵 瘵 瘵

癢 固病也从疒發聲方肺切

癩 癩 癩 癩 癩 癩

疾 熱病也从疒从火臣鉉等曰今俗別作癩非是丑刃切

痲 痲 痲 痲 痲

瘡 病也从疒頁聲王問切

瘡 瘡 瘡 瘡 瘡

疸 黃病也从疒旦聲丁幹切

疸 疸 疸 疸 疸

瘧 勞病也从疒單聲丁幹丁賀二切

瘧 瘧 瘧 瘧 瘧

疝 腹痛也从疒山聲所晏切

疝 疝 疝 疝 疝

癩 治也从疒樂聲力昭切

癩 癩 癩 癩 癩

癩 朝鮮謂藥毒曰癩从疒勞聲郎到切

癩 癩 癩 癩 癩

癩 目病一曰惡氣箸身也一曰蝕創从疒馬聲莫駕切

癩 癩 癩 癩 癩

病 疾加也从疒
丙聲皮命切

病 病 病 病

痲 顛也从疒
又聲于救切

痲 痲 痲 痲

瘦 臞也从疒
交聲所又切

瘦 瘦 瘦 瘦 瘦 瘦 瘦 瘦

癩 頸腫也从疒
婁聲力豆切

癩 癩 癩 癩

瘰 中寒腫覈从疒
豕聲陟王切

瘰 瘰 瘰 瘰 瘰

疾 病也从疒
矢聲秦悉切

疾 疾 疾 疾 疾 疾 疾 疾

疥 狂走也从疒
朮聲讀若欬食聿切

疥 疥 疥 疥 疥

癩 並氣也从疒
从月切

癩 癩 癩 癩 癩 癩 癩 癩

痲 病也从疒
出聲五忽切

痲 痲 痲 痲 痲 痲

痢

楚人謂藥毒曰痛痢
从疒刺聲盧達切

痢 痢 痢 痢 痢 痢 痢 痢 痢 痢

瘰

馬脛瘍也从疒兌聲
一曰將傷徒活切

瘰 瘰 瘰 瘰 瘰 瘰 瘰 瘰 瘰 瘰

疾

癘也从疒決
省聲古穴切

疾 疾 疾 疾 疾 疾 疾 疾 疾 疾

瘡

熱寒休作从疒从
虐虐亦聲魚約切

瘡 瘡 瘡 瘡 瘡 瘡 瘡 瘡 瘡 瘡

瘼

病也从疒莫
聲慕各切

瘼 瘼 瘼 瘼 瘼 瘼 瘼 瘼 瘼 瘼

瘍

脈瘍也从疒
易聲羊益切

瘍 瘍 瘍 瘍 瘍 瘍 瘍 瘍 瘍 瘍

疫

民皆疾也从疒
役省聲營隻切

疫 疫 疫 疫 疫 疫 疫 疫 疫 疫

瘰

寄肉也从疒
息聲相卽切

瘰 瘰 瘰 瘰 瘰 瘰 瘰 瘰 瘰 瘰

瘰

頭痛也从疒或聲讀
若溝洫之洫吁逼切

瘰 瘰 瘰 瘰 瘰 瘰 瘰 瘰 瘰 瘰

疲 病劣也从疒及聲呼合切

瘳 瘳 瘳 瘳 瘳 瘳

瘳 跛病也从疒去蓋聲讀若脅又讀若掩鳥去蓋切

瘳 瘳 瘳 瘳 瘳 瘳

瘳 病息也从疒夾聲苦叶切

瘳 瘳 瘳 瘳 瘳 瘳

革 七十九部 獸皮治去其毛革更之象古文革之形凡革之屬皆从革古覈切

革 革 華

鞮 綏也从革嶠聲山垂切

鞮 鞮 鞮 鞮 鞮 鞮

鞮 鞮內環鞮也从革于聲羽俱切

鞮 鞮 鞮 鞮 鞮 鞮

鞮 革履也从革是聲都兮切

鞮 鞮 鞮 鞮 鞮 鞮

鞮 革生鞮也从革奚聲戶佳切

鞮 鞮 鞮 鞮 鞮 鞮

鞮 量物之鞮一曰抒井鞮古以革从革兔聲于袁切

鞮 鞮 鞮 鞮 鞮 鞮

鞬 所以戢弓矢从革建聲居言切

鞬 鞬 鞬 鞬 鞬

鞞 車革前曰鞞从革良聲戶恩切

鞞 鞞 鞞 鞞 鞞

鞍 馬鞍具也从革从安烏寒切

鞞 鞞 鞞 鞞 鞞

鞞 大帶也易曰或錫之鞞帶男子帶鞞婦人帶絲从革般聲薄官切

鞞 鞞 鞞 鞞 鞞

鞞 履空也从革兔聲徐鍇曰履空猶言履設也母官切

鞞 鞞 鞞 鞞 鞞

鞞 車衡三束也曲轅鞞縛直轅鞞縛从革鞞聲讀若論語鑽燧之鑽借官切

鞞 鞞 鞞 鞞 鞞

鞞 馬鞍具也从革薦聲則前切

鞞 鞞 鞞 鞞 鞞

鞞 驅也从革便聲卑連切

鞞 鞞 鞞 鞞 鞞

鞞 鞞遼也从革召聲徒刀切

鞞 鞞 鞞 鞞 鞞 鞞 鞞 鞞 鞞

鞞 馬尾鞞也。从革，宅聲。今之般，猶徒何切。

鞞 鞞 鞞 鞞 鞞 鞞 鞞 鞞 鞞 鞞

鞞 鞞屬。从革，萼聲。許臆切。

鞞 鞞 鞞 鞞 鞞 鞞 鞞 鞞 鞞 鞞

鞞 鞞角鞞屬。从革，卯聲。五岡切。

鞞 鞞 鞞 鞞 鞞 鞞 鞞 鞞 鞞 鞞

鞞 補履下也。从革，丁聲。當經切。

鞞 鞞 鞞 鞞 鞞 鞞 鞞 鞞 鞞 鞞

鞞 車軾也。从革，弘聲。詩曰：鞞鞞淺。幘讀若穹丘。弘切。

鞞 鞞 鞞 鞞 鞞 鞞 鞞 鞞 鞞 鞞

鞞 奕也。从革，从柔。柔亦聲。耳由切。

鞞 鞞 鞞 鞞 鞞 鞞 鞞 鞞 鞞 鞞

鞞 鞞也。从革，今聲。巨今切。

鞞 鞞 鞞 鞞 鞞 鞞 鞞 鞞 鞞 鞞

鞞 鞞毳飾也。从革，茸聲。而隴切。

鞞 鞞 鞞 鞞 鞞 鞞 鞞 鞞 鞞 鞞

鞞 以韋束也。易曰：鞞用黃牛之革。从革，夙聲。居辣切。

鞞 鞞 鞞 鞞 鞞 鞞 鞞 鞞 鞞 鞞

鞞 鞞屬从革徒聲所綺切

鞞 鞞 鞞 鞞 鞞

鞞 引軸也从革引聲余忍切

鞞 鞞 鞞 鞞 鞞

鞞 車鞞具也从革官聲古滿切

鞞 鞞 鞞 鞞 鞞

鞞 著掖鞞也从革顯聲呼典切

鞞 鞞 鞞 鞞 鞞

鞞 勒鞞也从革面聲彌沈切

鞞 鞞 鞞

鞞 大車縛鞞鞞从革肩聲狂沈切

鞞 鞞 鞞 鞞 鞞 鞞 鞞

鞞 頸鞞也从革央聲於兩切

鞞 鞞 鞞 鞞 鞞 鞞

鞞 騃具也从革虫聲讀若騃蜃丑郢切

鞞 鞞 鞞 鞞 鞞

鞞 刀室也从革卑聲并頂切

鞞 鞞 鞞 鞞 鞞

鞞 車駕具也从革
皮聲平秘切

鞞 鞞 鞞 鞞 鞞 鞞

鞞 蓋杠絲也从革斤聲徐鍇
曰絲其繫系也脂利切

鞞 鞞 鞞 鞞 鞞 鞞

鞞 韋繡也从革
貴聲求位切

鞞 鞞 鞞 鞞

鞞 當膺也从革
斤聲居近切

鞞 鞞 鞞 鞞 鞞

鞞 攻皮治鼓工也从革
軍聲讀若運王問切

鞞 鞞 鞞 鞞 鞞 鞞 鞞 鞞

鞞 鞞乾革也武威有麗鞞
縣从革干聲苦肝切

鞞 鞞 鞞 鞞 鞞 鞞

鞞 刀室也从革
肖聲私妙切

鞞 鞞 鞞 鞞 鞞

鞞 轡革也从革
巴聲必駕切

鞞 鞞 鞞 鞞

鞞 車鞞具也从革
豆聲田候切

鞞 鞞 鞞

輦 車軸束也从革
攸聲莫卜切

輦 輦 輦 輦 輦 輦 輦 輦 輦 輦

輦 弓矢輦也从革
賣聲徒谷切

輦 輦 輦 輦 輦 輦 輦 輦 輦 輦

鞫 蹋鞫也从革
刹聲居六切

鞫 鞫 鞫 鞫 鞫 鞫 鞫 鞫 鞫 鞫

鞫 柔革工也从革
包聲讀若朴周禮曰
柔皮之工鮑氏鞫即鮑也蒲角切

鞫 鞫 鞫 鞫 鞫 鞫 鞫 鞫 鞫 鞫

鞫 車束也从革
必聲毗必切

鞫 鞫 鞫 鞫 鞫 鞫 鞫 鞫 鞫 鞫

鞫 柔革也从革
旦聲旨熱切

鞫 鞫 鞫 鞫 鞫 鞫 鞫 鞫 鞫 鞫

鞫 車具也从革
殺聲陟劣切

鞫 鞫 鞫 鞫 鞫 鞫 鞫 鞫 鞫 鞫

鞫 生革可以為縷束也
从革各聲盧各切

鞫 鞫 鞫 鞫 鞫 鞫 鞫 鞫 鞫 鞫

鞫 車下索也从革
專聲補各切

鞫 鞫 鞫 鞫 鞫 鞫 鞫 鞫 鞫 鞫

鞞 去毛皮也論語曰虎豹之鞞从革郭聲苦郭切

鞞 鞞 鞞 鞞

鞞 佩刀絲也从革 夬聲乙白切

鞞 鞞 鞞 鞞

鞞 繫牛脰也从革 見聲已亥切

鞞 鞞 鞞 鞞 鞞 鞞 鞞 鞞

鞞 馬羈也从革 勺聲都歷切

鞞 鞞 鞞 鞞 鞞

鞞 急也从革 亟聲紀力切

鞞 鞞 鞞 鞞 鞞 鞞

勒 馬頭絡銜也从革 力聲盧則切

鞞 鞞 鞞 鞞

鞞 車具也从革 奄聲烏合切

鞞 鞞 鞞 鞞 鞞

鞞 轡鞞从革 弁聲讀北右應 一日龍頭繞者烏合切

鞞 鞞 鞞 鞞

鞞 小兒履也从革 及聲讀若沓蘇合切

鞞 鞞 鞞 鞞 鞞 鞞 鞞 鞞

鞞 鞞飾从革占
聲他叶切

鞞 鞞 鞞 鞞 鞞 鞞 鞞 鞞

鞞 防汗也从革
合聲古洽切

鞞 鞞 鞞 鞞 鞞 鞞 鞞 鞞

鞞 鞞鞞沙也从革从
夾夾亦聲古洽切

鞞 鞞 鞞 鞞 鞞 鞞 鞞 鞞

畫 八十部 界也象田四界聿所以
畫之凡畫之屬皆从畫胡麥切

畫 畫 畫 畫 畫 畫 畫 畫

晝 日之出入與夜為界
从畫省从日陟救切

畫 畫 畫 畫 畫 畫 畫 畫

夕 八十一部 莫也从月半見
凡夕之屬皆从夕祥易切

夕 夕 夕 夕 夕 夕 夕 夕

夢 不明也从夕瞢省聲
莫忠切又亾貢切

夢 夢 夢 夢 夢 夢 夢 夢

夤 敬惕也从夕寅聲易
曰夕惕若夤翼真切

夤 夤 夤 夤 夤 夤 夤 夤

甞 雨而夜除星見也从夕生聲臣鉉
等曰今俗別作晴非是疾盈切

甞 甞 甞 甞 甞 甞 甞 甞

𠂔 轉臥也从夕从卩
臥有卩也于阮切

𠂔 𠂔 𠂔 𠂔 𠂔 𠂔

外 遠也卜尚平旦今夕
卜于事外矣五會切

外 外 外 外 外 外

夜 舍也天下休舍也从
夕亦省聲羊謝切

𠂔 𠂔 𠂔 𠂔 𠂔 𠂔

夙 早敬也从夙持事雖夕不休早敬者
也臣鉉等曰今俗書作夙譌息逐切

夙 夙 夙 夙 夙 夙

暮 寐也从夕莫
聲莫白切

暮 暮 暮 暮 暮 暮

尺 八十二部 十寸也人手卻十分動脈為寸口十
寸為尺尺所以指尺規槩事从尺从乙乙所識也

周制寸尺咫尋常仞諸度量皆以人
之體為法凡尺之屬皆从尺昌石切

尺 尺 尺 尺 尺 尺

咫 中婦人手長八寸謂之咫
周尺也从尺只聲諸氏切

咫 咫 咫 咫 咫 咫

赤 八十三部 南方色也从大从
火凡赤之屬皆从赤昌石切

赤 赤 赤 赤 赤 赤

𠂔 赤色也从赤蟲
省聲徒冬切

赧 赤色也从赤
段聲乎加切

𤑔 𤑕 𤑖 𤑗 𤑘 𤑙 𤑚 𤑛 𤑜 𤑝 𤑞 𤑟 𤑠 𤑡 𤑢 𤑣 𤑤 𤑥 𤑦 𤑧 𤑨 𤑩 𤑪 𤑫 𤑬 𤑭 𤑮 𤑯 𤑰 𤑱 𤑲 𤑳 𤑴 𤑵 𤑶 𤑷 𤑸 𤑹 𤑺 𤑻 𤑼 𤑽 𤑾 𤑿

赭 赤色也从赤
至聲詩曰
魴魚赭尾救貞切

𤑔 𤑕 𤑖 𤑗 𤑘 𤑙 𤑚 𤑛 𤑜 𤑝 𤑞 𤑟 𤑠 𤑡 𤑢 𤑣 𤑤 𤑥 𤑦 𤑧 𤑨 𤑩 𤑪 𤑫 𤑬 𤑭 𤑮 𤑯 𤑰 𤑱 𤑲 𤑳 𤑴 𤑵 𤑶 𤑷 𤑸 𤑹 𤑺 𤑻 𤑼 𤑽 𤑾 𤑿

赧 面慙赤也从赤
良聲周失天下于赧
王女版切

𤑔 𤑕 𤑖 𤑗 𤑘 𤑙 𤑚 𤑛 𤑜 𤑝 𤑞 𤑟 𤑠 𤑡 𤑢 𤑣 𤑤 𤑥 𤑦 𤑧 𤑨 𤑩 𤑪 𤑫 𤑬 𤑭 𤑮 𤑯 𤑰 𤑱 𤑲 𤑳 𤑴 𤑵 𤑶 𤑷 𤑸 𤑹 𤑺 𤑻 𤑼 𤑽 𤑾 𤑿

赧 赤土也从赤
者聲之也切

𤑔 𤑕 𤑖 𤑗 𤑘 𤑙 𤑚 𤑛 𤑜 𤑝 𤑞 𤑟 𤑠 𤑡 𤑢 𤑣 𤑤 𤑥 𤑦 𤑧 𤑨 𤑩 𤑪 𤑫 𤑬 𤑭 𤑮 𤑯 𤑰 𤑱 𤑲 𤑳 𤑴 𤑵 𤑶 𤑷 𤑸 𤑹 𤑺 𤑻 𤑼 𤑽 𤑾 𤑿

赧 赤色也从赤
軌聲讀若浣胡玩切

𤑔 𤑕 𤑖 𤑗 𤑘 𤑙 𤑚 𤑛 𤑜 𤑝 𤑞 𤑟 𤑠 𤑡 𤑢 𤑣 𤑤 𤑥 𤑦 𤑧 𤑨 𤑩 𤑪 𤑫 𤑬 𤑭 𤑮 𤑯 𤑰 𤑱 𤑲 𤑳 𤑴 𤑵 𤑶 𤑷 𤑸 𤑹 𤑺 𤑻 𤑼 𤑽 𤑾 𤑿

赧 日出之赤从赤
穀省聲火沃切

𤑔 𤑕 𤑖 𤑗 𤑘 𤑙 𤑚 𤑛 𤑜 𤑝 𤑞 𤑟 𤑠 𤑡 𤑢 𤑣 𤑤 𤑥 𤑦 𤑧 𤑨 𤑩 𤑪 𤑫 𤑬 𤑭 𤑮 𤑯 𤑰 𤑱 𤑲 𤑳 𤑴 𤑵 𤑶 𤑷 𤑸 𤑹 𤑺 𤑻 𤑼 𤑽 𤑾 𤑿

赧 火出見从二
赤呼格切

𤑔 𤑕 𤑖 𤑗 𤑘 𤑙 𤑚 𤑛 𤑜 𤑝 𤑞 𤑟 𤑠 𤑡 𤑢 𤑣 𤑤 𤑥 𤑦 𤑧 𤑨 𤑩 𤑪 𤑫 𤑬 𤑭 𤑮 𤑯 𤑰 𤑱 𤑲 𤑳 𤑴 𤑵 𤑶 𤑷 𤑸 𤑹 𤑺 𤑻 𤑼 𤑽 𤑾 𤑿

赧 大赤也从赤
色亦聲許力切

𤑔 𤑕 𤑖 𤑗 𤑘 𤑙 𤑚 𤑛 𤑜 𤑝 𤑞 𤑟 𤑠 𤑡 𤑢 𤑣 𤑤 𤑥 𤑦 𤑧 𤑨 𤑩 𤑪 𤑫 𤑬 𤑭 𤑮 𤑯 𤑰 𤑱 𤑲 𤑳 𤑴 𤑵 𤑶 𤑷 𤑸 𤑹 𤑺 𤑻 𤑼 𤑽 𤑾 𤑿

赧 八十四部
炮肉也从肉在火
上凡炙之屬皆从炙之石切

燔 宗廟火孰肉从炙番聲春秋傳曰天子有事燔焉以饋同姓諸侯附袁切

燔 燔 燔 燔

燎 炙也从炙寮聲讀若龜燎力照切

燧 燧 燧 燧

石 八十五部 山石也在厂之下口象形凡石之屬皆从石常隻切

石 石 石 石

礪 礪也从石龍聲天子之梅椽而礪之盧紅切

礪 礪 礪 礪

碑 豎石也从石卑聲府眉切

碑 碑 碑 碑

磯 大石激水也从石幾聲居衣切

磯 磯 磯 磯 磯 磯 磯 磯

砮 石可以為矢鏃从石奴聲夏書曰梁州貢砮丹春秋國語曰肅慎氏貢楛矢石砮乃都切

砮 砮 砮 砮 砮

研 礪也从石开聲五堅切

研 研 研 研

礲 礪石也从石堯聲口交切

礧 礧 礧 礧 礧 礧

礧 石巖也从石我聲五河切

礧 礧 礧 礧 礧 礧

礧 以石箸堆繁也从石番聲博禾切

礧 礧 礧 礧 礧 礧

礧 厲石也从石段聲春秋傳曰鄭公孫碓字子石乎加切

礧 礧 礧 礧 礧 礧

礧 石聲从石良聲魯當切

礧 礧 礧 礧 礧 礧

礧 餘堅者从石堅省口莖切

礧 礧 礧 礧 礧 礧

礧 石柎也从石占聲知林切

礧 礧 礧 礧 礧 礧

礧 厲石也一日赤色从石兼聲讀若鎌力鹽切

礧 礧 礧 礧 礧 礧

礧 以石刺病也从石乏聲悲廉切又波驗切

礧 礧 礧 礧 礧 礧

礧 礧 礧 礧 礧 礧

品 𠩺 𠩻 𠩼 𠩽

巖 石山也从石 巖聲五銜切

𠩾 𠩿 𠪀 𠪁 𠪂

礧 礧石也从石 斬聲鉏銜切

𠪃 𠪄 𠪅 𠪆

碧 水邊石从石 珉聲春秋 傳曰闕碧之甲居竦切

𠪇 𠪈 𠪉 𠪊

礎 礎也从石 楚 聲創舉切

𠪋 𠪌 𠪍 𠪎

磊 衆石也从三 石落猥切

𠪏 𠪐 𠪑 𠪒

碩 落也从石 員聲春秋 傳曰碩石于宋五于敏切

𠪓 𠪔 𠪕 𠪖

礪 石次玉者从石 奧聲而沈切

𠪗 𠪘 𠪙 𠪚 𠪛

礪 磊礪也从石 可聲來可切

𠪜 𠪝 𠪞 𠪟 𠪠 𠪡

礪 銅鐵樸石也从石 黃 聲讀若穰古猛切

磳 磳 磳 磳 磳 卅

磳 壽也从石垂聲直類切

硿 硿 硿 硿

礪 毒石也出漢中从石與聲羊茹切

礪 礪 礪 礪 礪

砒 階磈也从石切聲干計切

砒 砒 砒 砒

礪 礪也从石厲聲經典通用厲力制切

礪 礪 礪 礪

礪 礪也从石豕聲徒對切

礪 礪 礪 礪 礪

礪 春也从石佳聲都隊切

礪 礪 礪 礪 礪

碎 礪也从石卒聲蘇對切

碎 碎 碎 碎 碎

磴 礪也从石豈聲古者公輸班作磴五對切

磴 磴 磴 磴 磴

礙 止也从石疑聲五溉切

說文解字 卷之三 石部 三

硯 石滑也从石見聲五甸切

硯 硯 硯 硯 硯 硯 硯 硯 硯 硯

砥 以石扞縉也从石延聲尺戰切

砥 砥 砥 砥 砥 砥 砥 砥 砥 砥

破 石碎也从石皮聲普過切

破 破 破 破 破 破 破 破 破 破

礪 石磴也从石靡聲模臥切

礪 礪 礪 礪 礪 礪 礪 礪 礪 礪

碭 丈石也从石易聲徒浪切

碭 碭 碭 碭 碭 碭 碭 碭 碭 碭

磬 樂石也从石殼象縣虞之形及擊之也古者母甸氏作磬苦定切

磬 磬 磬 磬 磬 磬 磬 磬 磬 磬

碌 石皃也从石录聲盧谷切

碌 碌 碌 碌 碌 碌 碌 碌 碌 碌

砢 石聲从石告聲苦角切

砢 砢 砢 砢 砢 砢 砢 砢 砢 砢

硿 石聲从石學省聲胡角切

硿 硿 硿 硿 硿 硿 硿 硿 硿 硿

确 磬石也从石角聲臣鉉等曰今俗作確非是胡角切

确 确 确 确 确 确 确 确 确 确

磳 柱下石也从石質聲之日切

磳 磳 磳 磳 磳 磳 磳 磳 磳 磳

砧 石堅也从石吉聲一日突也格八切

砧 砧 砧 砧 砧 砧 砧 砧 砧 砧

砦 上摘山巖空青珊瑚墮之从石折聲周禮曰有砦蒺氏丑列切

砦 砦 砦 砦 砦 砦 砦 砦 砦 砦

碣 特立之石東海有碣石山从石曷聲渠列切

碣 碣 碣 碣 碣 碣 碣 碣 碣 碣

磬 斫也从石箸聲張畧切

磬 磬 磬 磬 磬 磬 磬 磬 磬 磬

磻 左氏傳衛大夫石磻唐韻云敬也从石未詳昔聲七削切

磻 磻 磻 磻 磻 磻 磻 磻 磻 磻

磧 碎石隕聲从石炙聲所責切

磧 磧 磧 磧 磧 磧 磧 磧 磧 磧

礪 石地惡也从石高聲下革切

礪 礪 礪 礪 礪 礪 礪 礪 礪 礪

礮 礮 礮 礮 礮

礮 堅也从石礮聲楷革切

礮 礮 礮 礮 礮

礮 水階有石者从石責聲七迹切

礮 礮 礮 礮 礮

磨 石聲也从石麻聲郎擊切

磨 磨 磨 磨 磨

礫 小石也从石樂聲郎擊切

礫 礫 礫 礫 礫

礪 春已復擣之日礪从石沓聲徒合切

礪 礪 礪 礪

礪 石聲从石盍聲苦盍切又口太切

礪 礪 礪 礪 礪

彳 八十六部 小步也象人脛三屬相連也凡彳之屬皆从彳丑亦切

彳 彳 彳 彳

彳 使也从彳夊聲讀若夊蝨敷容切

彳 彳 彳 彳 彳 彳 彳 彳 彳 彳

彳 彳 雅曰彳則也是支切

得 得 得 得 得

倚 舉脛有渡也从
彳奇聲去奇切

倚 倚 倚 倚 倚 倚

徕 行平易也从彳
夷聲以脂切

徕 徕 徕 徕 徕

微 隱行也从彳
叢聲春秋傳曰白公其徒微之無非切

微 微 微 微 微

徐 安行也从彳
余聲似魚切

徐 徐 徐 徐 徐

翟 行見从彳
聲其俱切

翟 翟 翟 翟 翟

徕 久也从彳
犀聲讀若遲杜兮切

徕 徕 徕 徕 徕

循 行順也从彳
盾聲詳遵切

循 循 循 循 循

徕 循也从彳
叢聲古堯切

徕 徕 徕 徕 徕

僇 使也从彳
諤聲普丁切

德 德 德 德

種 相迹也从禾重聲之隴切

種 種 種 種 種 種 種 種 種 種

彼 往有所加也从彳皮聲補委切

彼 彼 彼 彼 彼 彼 彼 彼 彼 彼

待 俟也从彳寺聲徒在切

待 待 待 待 待 待 待 待 待 待

很 不聽从也一日行難也一曰盩也从彳艮聲胡懇切

很 很 很 很 很 很 很 很 很 很

徼 迹也从彳堯聲慈衍切

徼 徼 徼 徼 徼 徼 徼 徼 徼 徼

徼 至也从彳段聲古雅切

徼 徼 徼 徼 徼 徼 徼 徼 徼 徼

徃 之也从彳生聲于兩切

徃 徃 徃 徃 徃 徃 徃 徃 徃 徃

徑 徑行也从彳呈聲丑郢切

徑 徑 徑 徑 徑 徑 徑 徑 徑 徑

徕 復也从彳从柔柔亦聲人九切

徕 徕 徕 徕 徕 徕 徕 徕 徕 徕

後 遲也 从彳 彳 文者 後也 徐鍇 曰 彳 猶纒躓之也 胡口切

後 遲也 从彳 彳 文者 後也 徐鍇 曰 彳 猶纒躓之也 胡口切

御 使馬也 从彳 从卸 徐鍇曰 卸 解車馬 也 或彳 或卸 皆御者之職 牛據切

御 使馬也 从彳 从卸 徐鍇曰 卸 解車馬 也 或彳 或卸 皆御者之職 牛據切

御 使馬也 从彳 从卸 徐鍇曰 卸 解車馬 也 或彳 或卸 皆御者之職 牛據切

復 待也 从彳 奚 聲 胡計切

復 待也 从彳 奚 聲 胡計切

復 却也 一曰 行遲也 从彳 从日 从文 他內切

復 却也 一曰 行遲也 从彳 从日 从文 他內切

徇 行示也 从彳 勻 聲 司馬法 斬以徇 詞閏切

徇 行示也 从彳 勻 聲 司馬法 斬以徇 詞閏切

徧 市也 从彳 扁 聲 比薦切

徧 市也 从彳 扁 聲 比薦切

徧 市也 从彳 扁 聲 比薦切

徧 市也 从彳 扁 聲 比薦切

徑 步道也 从彳 徑 聲 徐鍇曰 道不容車 故曰 步道 居正切

徑 步道也 从彳 徑 聲 徐鍇曰 道不容車 故曰 步道 居正切

復 往來也 从彳 復 聲 房六切

復 往來也 从彳 復 聲 房六切

復 往來也 从彳 復 聲 房六切

復 往來也 从彳 復 聲 房六切

得 得 得 得 得

步止也从反彳
讀若畜丑玉切

𠂔 𠂔 𠂔 𠂔

律 均布也从彳
聿聲呂戌切

律 律 律 律 律

袖 行袖袖也从彳
由聲徒歷切

袖 袖 袖 袖

德 升也从彳惠
聲多則切

德 德 德 德 德

得 行有所得也从
彳得聲多則切

得 得 得 得 得

徼 急行也从彳
及聲居立切

得 得 得 得 得

𠂔 行兒从彳𠂔聲一曰
此與馭同蘇合切

𠂔 𠂔 𠂔

亦 八十七部 人之臂亦也从大
象兩亦之形凡亦之屬皆从亦
臣鉉等曰今別作腋非是羊益切

爽 爽 爽 爽

爽 盜竊褻物也从亦有所持俗謂蔽人
俾爽是也弘農陝字从此失冉切

夬 夬 夬

易 八十八部 蜥易 蠓 蛭 守宮也 象形 祕書說日月 為易象陰陽也 一日从勿 凡易之屬皆从易 羊益 切

易 易 易 易 易

辟 八十九部 法也从卩 从辛 節制其臯也 从口 用法者也 凡辟之屬皆从辟 必益切

辟 辟 辟 辟 辟 辟 辟 辟

雙 治也从辟 又聲 虞書 曰有能俾雙 魚廢切

雙 雙 雙 雙 雙 雙 雙 雙

辨 治也从辟 从井 周書 曰茂之不辨 必益切

辨 辨 辨 辨 辨 辨 辨 辨

糸 九十一部 細絲也 象束絲之形 凡糸之屬皆从 糸 讀若覘 徐鍇曰 一蠶所吐為忽 十忽為絲 糸五 忽也 莫 狄切

糸 糸 糸 糸 糸 糸 糸 糸

總 帛青色 从糸 蔥聲 倉紅切

總 總 總 總 總 總 總 總

紅 帛赤白色 从糸 工聲 戶公切

紅 紅 紅 紅 紅 紅 紅 紅

終 練絲也 从糸 冬聲 職戎切

綵 綵 綵 綵 綵 弁

縱 絨屬从糸从從 省聲足容切

縱 縱 縱 縱 縱 縱 縱 縱 縱 縱

縫 以鍼紵衣也从 糸逢聲符容切

縫 縫 縫 縫 縫 縫

繆 增益也从糸 重聲直容切

繆 繆 繆 繆 繆 繆

纏 粗緒也从糸 璽聲臣鉉等曰 今俗別作繩非是式支切

纏 纏 纏 纏 纏

縵 參縵也从糸 差聲楚宜切

縵 縵 縵 縵 縵

縵 以絲介履也从 糸离聲力知切

縵 縵 縵 縵 縵

縵 牛轡也从糸 麻聲靡爲切

縵 縵 縵 縵 縵

綏 系冠纓也从糸 委聲儒佳切

綏 綏 綏 綏 綏

綏 車中把也从糸从 安徐錯曰禮升車必正立執綏 所以安也當从爪从安省說文無安字息遺切

縹 縹 縹 縹 縹

縹 細葛也从糸 希聲丑脂切

縹 縹 縹 縹

纆 綴得理也一日大索 也从糸晶聲力追切

纆 纆 纆 纆

夔 宗廟常器也从糸系綦也升持米器中實也 夔聲 此與爵相似周禮六彝雞彝鳥彝黃彝虎彝蜚彝

夔 夔 夔 夔

維 車蓋維也从糸 佳聲以追切

維 維 維 維 維

緇 緇 緇 緇 緇

緇 帛黑色也从糸 留聲側持切

緇 緇 緇 緇

緇 十五升布也一日兩麻一 絲布也从糸思聲息茲切

緇 緇 緇 緇 緇

緇 帛蒼艾色从糸昇聲詩曰縞衣緇巾 未嫁女所服一日不借緇渠之切

緇 緇 緇 緇 緇

緇 帛赤色也从糸 非聲甫微切

緇 緇 緇 緇 緇

徽 衰幅也一日三糾繩也
从糸微省聲許歸切

𦉰 𦉱 𦉲 𦉳 𦉴 𦉵 𦉶 𦉷 𦉸 𦉹

練 布屬从糸東
聲所蒞切

𦉺 𦉻 𦉼 𦉽 𦉽 𦉾 𦉿

紓 緩也从糸予
聲傷魚切

紕 紕 紕 紕 紕 紕 紕 紕 紕 紕

絜 絜 絜 絜 絜 絜 絜 絜 絜 絜
絜絜也一日敝絜从糸奴
聲易曰需有衣絜女余切

絜 絜 絜 絜 絜 絜 絜 絜 絜 絜

紆 誦也从糸干聲一
日絜也億俱切

紆 紆 紆 紆 紆 紆 紆 紆 紆 紆

紉 纏繩紉也从糸句
聲讀若鳩其俱切

紉 紉 紉 紉 紉 紉 紉 紉 紉 紉

紉 布也一日粗紉从
糸付聲防無切

紉 紉 紉 紉 紉 紉 紉 紉 紉 紉

縑 繒采色从糸需聲讀若易縑有衣
臣鉉等曰漢書傳符帛也相俞切

縑 縑 縑 縑 縑 縑 縑 縑 縑 縑

緜 純赤也虞書丹朱如
此从糸朱聲章俱切

緜 緜 緜 緜 緜 緜 緜 緜 緜 緜

縷 布縷也从糸
盧聲洛乎切

縷 縷 縷 縷 縷 縷 縷 縷 縷 縷

縷 白文兒詩曰縷兮斐兮成
是貝錦从糸妻聲七稽切

縷 縷 縷 縷 縷 縷 縷 縷 縷 縷

紙 絲滓也从糸
氏聲都兮切

紙 紙 紙 紙 紙 紙 紙 紙 紙 紙

縷 厚縷也从糸
弟聲杜兮切

縷 縷 縷 縷 縷 縷 縷 縷 縷 縷

縷 繫縷也一日維也
从糸虎聲郎兮切

縷 縷 縷 縷 縷 縷 縷 縷 縷 縷

緊 戟衣也从糸殿聲一
日赤黑色縷烏雞切

緊 緊 緊 緊 緊 緊 緊 緊 緊 緊

縷 維綱中繩从糸巖聲讀
若畫或讀若維戶圭切

縷 縷 縷 縷 縷 縷 縷 縷 縷 縷

縷 綬紫青也从糸
尚聲古蛙切

縷 縷 縷 縷 縷 縷 縷 縷 縷 縷

縷 大絲也从糸
皆聲口皆切

縷 縷 縷 縷 縷 縷 縷 縷 縷 縷

縗 服衣長六寸博四寸直
心从糸衰聲倉回切

縗 縗 縗 縗 縗

紳 大帶也从糸
申聲失人切

紳 紳 紳 紳 紳 紳 紳 紳 紳 紳

緝 釣魚繫也从糸昏聲吳人
解衣相被謂之緝武巾切

緝 緝 緝 緝 緝 緝 緝 緝 緝 緝

紉 緝繩也从糸
刃聲女鄰切

紉 紉 紉 紉 紉 紉 紉 紉 紉 紉

純 絲也从糸屯聲論語
曰今也純儉常倫切

純 純 純 純 純 純 純 純 純 純

紉 圓采也从糸
川聲詳遵切

紉 紉 紉 紉 紉 紉 紉 紉 紉 紉

纆 持網紐也从糸員聲周禮曰纆
寸臣鉉等曰纆長寸也為贊切

纆 纆 纆 纆 纆 纆 纆 纆 纆 纆

紛 馬尾韜也从糸
分聲撫文切

紛 紛 紛 紛 紛 紛 紛 紛 紛 紛

緼 紉也 从糸盍
聲於云切

緼 緼 緼 緼 緼 緼 緼 緼 緼 緼

纁淺絳也从糸
熏聲許云切

纁纁 纁纁 纁纁 纁纁

絲馬髦飾也从糸每聲春秋傳
曰可以為旌絲乎附袁切

絲絲 絲絲 絲絲 絲絲

緡冕也从糸番
聲附袁切

緡緡 緡緡 緡緡 緡緡

縵歲貉中女子無袴以帛為空用絮補核
名曰縵衣狀如襜褕从糸尊聲子昆切

縵縵 縵縵 縵縵 縵縵

紆緩也从糸巨
聲胡官切

紆紆 紆紆 紆紆 紆紆

紉素也从糸丸
聲胡官切

紉紉 紉紉 紉紉 紉紉

綸青絲綬也从糸
侖聲古還切

綸綸 綸綸 綸綸 綸綸

編次簡也从糸
扁聲布立切

編編 編編 編編 編編

緦交泉也一日縫衣也
从糸便聲房連切

緦緦 緦緦 緦緦 緦緦

然 絲勞也从糸
然聲如延切

纒 纒 纒 纒 纒

纏 繞也从糸塵
聲直連切

纏 纏 纏 纏 纏

綫 細布也从糸
全聲此緣切

綫 綫 綫 綫 綫

綺 綉紐也从糸
喬聲牽搖切

綺 綺 綺 綺 綺 綺 綺 綺

綃 生絲也从糸
肖聲相系切

綃 綃 綃 綃 綃 綃 綃 綃

緇 旄絲也从糸
苗聲周書曰惟緇有稽武儻切

緇 緇 緇 緇 緇

縑 繹繭為絲也从
糸巢聲蘇遭切

縑 縑 縑 縑 縑

條 扁緒也从糸
攸聲土刀切

條 條 條 條 條 條 條 條

紕 條屬从糸皮聲
讀若水波之波博禾切

紕 紕 紕 紕 紕 紕 紕 紕

緇 帛淺黃色也从糸相聲息良切

𦉳 𦉴 𦉵 𦉶 𦉷 𦉸 𦉹 𦉺 𦉻 𦉼 𦉽 𦉾 𦉿

縲 援臂也从糸襄聲汝羊切

𦉳 𦉴 𦉵 𦉶 𦉷 𦉸 𦉹 𦉺 𦉻 𦉼 𦉽 𦉾 𦉿

縵 馬繼也从糸曼聲居良切

𦉳 𦉴 𦉵 𦉶 𦉷 𦉸 𦉹 𦉺 𦉻 𦉼 𦉽 𦉾 𦉿

綱 維絃繩也从糸岡聲古郎切

𦉳 𦉴 𦉵 𦉶 𦉷 𦉸 𦉹 𦉺 𦉻 𦉼 𦉽 𦉾 𦉿

統 絲曼延也糸荒聲呼光切

𦉳 𦉴 𦉵 𦉶 𦉷 𦉸 𦉹 𦉺 𦉻 𦉼 𦉽 𦉾 𦉿

紘 冠卷也从糸左聲戶萌切

𦉳 𦉴 𦉵 𦉶 𦉷 𦉸 𦉹 𦉺 𦉻 𦉼 𦉽 𦉾 𦉿

紕 紆未縈繩一日急弦之聲从糸爭聲讀若旌側莖切

𦉳 𦉴 𦉵 𦉶 𦉷 𦉸 𦉹 𦉺 𦉻 𦉼 𦉽 𦉾 𦉿

縵 束也从糸崩聲墨子曰禹葬會稽桐棺三寸葛以縵之補盲切

𦉳 𦉴 𦉵 𦉶 𦉷 𦉸 𦉹 𦉺 𦉻 𦉼 𦉽 𦉾 𦉿

緝 氏人殊縷布也从糸并聲北萌切

𦉳 𦉴 𦉵 𦉶 𦉷 𦉸 𦉹 𦉺 𦉻 𦉼 𦉽 𦉾 𦉿

經 乘輿馬飾也从糸正聲諸盈切

𦉰 𦉱 𦉲 𦉳 𦉴 𦉵 𦉶 𦉷 𦉸 𦉹 𦉺 𦉻 𦉼 𦉽 𦉾 𦉿

纓 冠系也从糸嬰聲于盈切

𦉰 𦉱 𦉲 𦉳 𦉴 𦉵 𦉶 𦉷 𦉸 𦉹 𦉺 𦉻 𦉼 𦉽 𦉾 𦉿

縈 收輦也从糸熒省聲於營切

𦉰 𦉱 𦉲 𦉳 𦉴 𦉵 𦉶 𦉷 𦉸 𦉹 𦉺 𦉻 𦉼 𦉽 𦉾 𦉿

縵 緩也从糸盈聲讀與聽同他丁切

𦉰 𦉱 𦉲 𦉳 𦉴 𦉵 𦉶 𦉷 𦉸 𦉹 𦉺 𦉻 𦉼 𦉽 𦉾 𦉿

緹 系緩也从糸廷聲他丁切

𦉰 𦉱 𦉲 𦉳 𦉴 𦉵 𦉶 𦉷 𦉸 𦉹 𦉺 𦉻 𦉼 𦉽 𦉾 𦉿

經 織也从糸至聲九丁切

𦉰 𦉱 𦉲 𦉳 𦉴 𦉵 𦉶 𦉷 𦉸 𦉹 𦉺 𦉻 𦉼 𦉽 𦉾 𦉿

綱 急引也从糸同聲古熒切

𦉰 𦉱 𦉲 𦉳 𦉴 𦉵 𦉶 𦉷 𦉸 𦉹 𦉺 𦉻 𦉼 𦉽 𦉾 𦉿

繩 索也从糸繩省聲食陵切

𦉰 𦉱 𦉲 𦉳 𦉴 𦉵 𦉶 𦉷 𦉸 𦉹 𦉺 𦉻 𦉼 𦉽 𦉾 𦉿

繒 帛也从糸曾聲疾陵切

𦉰 𦉱 𦉲 𦉳 𦉴 𦉵 𦉶 𦉷 𦉸 𦉹 𦉺 𦉻 𦉼 𦉽 𦉾 𦉿

綾 東齊謂布帛之細曰綾 綾从糸交聲力膺切

縹 縹 縹 縹 縹 縹 縹 縹 縹 縹

縹 絨也从糸辨聲徒登切

縹 縹 縹 縹 縹 縹 縹 縹 縹 縹

縹 大索也一日急也从糸恒聲古恒切

縹 縹 縹 縹 縹 縹 縹 縹 縹 縹

縹 急也从糸求聲詩曰不競不縹巨鳩切

縹 縹 縹 縹 縹 縹 縹 縹 縹 縹

紬 大絲繒也从糸由聲直由切

紬 紬 紬 紬 紬 紬 紬 紬 紬 紬

綢 繆也从糸周聲直由切

綢 綢 綢 綢 綢 綢 綢 綢 綢 綢

緇 馬紂也从糸酉聲七由切

緇 緇 緇 緇 緇 緇 緇 緇 緇 緇

紕 白鮮衣見从糸不聲詩曰素衣其紕匹休切

紕 紕 紕 紕 紕 紕 紕 紕 紕 紕

紕 刀劒紕也从糸侯聲古侯切

紕 紕 紕 紕 紕 紕 紕 紕 紕 紕

緞 帛青赤色也从糸取聲子侯切

緞 緞 緞 緞 緞 緞

綸 綸 綸 綸 綸 綸

綸 綸 綸 綸 綸 綸

繆 泉之十絜也一日綢繆从泉麥聲武彪切

繆 繆 繆 繆 繆 繆

緞 絳綫也从糸侵省聲詩曰貝冒宋緞子林切

緞 緞 緞 緞 緞 緞

緞 止也从糸材聲讀若柳丑林切

緞 緞 緞 緞 緞 緞

紵 衣系也从糸紵今聲居音切

紵 紵 紵 紵 紵 紵

織 細也从糸載聲息廉切

織 織 織 織 織 織

綵 白鮮衣兒从糸炎聲謂衣采色鮮也充多切

綵 綵 綵 綵 綵 綵

縑 并絲縑也从糸兼聲古甜切

縑 縑 縑 縑 縑 縑

緘束篋也从系咸聲古咸切

緘 緘 緘 緘 緘 緘 緘 緘 緘 緘

纜帛雀頭色一日微黑色如紺纜淺也讀若讒从系彘聲士咸切

纜 纜 纜 纜

縿旌旗之游也从系參聲所銜切

縿 縿 縿 縿 縿 縿 縿 縿

紉臬履也从系封聲博蒙切

紉 紉 紉 紉 紉 紉 紉 紉

總聚束也从系息聲臣鉉等曰今俗作摠非是作孔切

總 總 總 總 總 總 總 總

紙絮一苦也从系氏聲諸氏切

紙 紙 紙 紙 紙 紙 紙 紙 紙 紙

纒冠織也从系麗聲所綺切

纒 纒 纒 纒

紫帛青赤色从系此聲將此切

紫 紫 紫 紫 紫 紫 紫 紫 紫 紫

綺文縵也从系奇聲祛彼切

綺 綺 綺 綺 綺 綺 綺 綺 綺 綺

紕 氏人紕也讀若禹貢玼珠从糸比聲卑履切

緇 緇 緇 緇 緇 緇

紀 絲別也从糸已聲居擬切

紕 紕 紕 紕 紕 紕

緒 絲端也从糸者聲徐呂切

緇 緇 緇 緇 緇 緇

紕 紕屬細者為絰粗者為紕从糸宁聲直呂切

紕 紕 紕 紕

結 治敝絮也从糸音聲芳武切

緇 緇 緇 緇 緇 緇

頰 絆前兩足也从糸須聲漢令蠻夷卒有頰相主切

頰 頰 頰 頰 頰 頰

縷 淺也从糸婁聲力主切

縷 縷 縷 縷

組 綬屬其小者以為冕纓从糸且聲則古切

組 組 組 組 組 組

緇 繡文如聚細米也从糸从米米亦聲莫禮切

緇 緇 緇 緇 緇 緇

緹 帛丹黃色从糸
是聲他禮切

緹 緹 緹 緹 緹 緹 緹

縈 擻繒也一日微幟信也
有齒从糸攷聲康禮切

縈 縈 縈 縈 縈

綯 彈彊也从糸有聲
弋宰切又古亥切

綯 綯 綯 綯 綯

紿 絲勞即紿从糸
台聲徒亥切

紿 紿 紿 紿 紿

紿 轉也从糸參
聲之忍切

紿 紿 紿 紿 紿 紿 紿

紿 牛糸也从糸引聲
讀若茨直引切

紿 紿 紿 紿

綯 繾綯也从糸
卷聲去阮切

綯 綯 綯 綯

緹 織帶也从糸
昆聲古本切

緹 緹 緹 緹 緹

緹 蓋也从糸散
聲蘇旱切

緹 緹 緹 緹

纂 似組而赤从糸 算聲作管切

纂 纂 纂 纂

纘 繼也从糸贊 聲作管切

纘 纘 纘 纘 纘 纘

綰 惡也絳也从糸官聲一曰 絹也讀若雞卵易版切

綰 綰 綰 綰 綰 綰

辮 交也从糸辨 聲頻犬切

辮 辮 辮 辮 辮 辮

繭 蠶衣也从糸从 虫苧省古典切

繭 繭 繭 繭

纒 落也从糸冘 聲胡畎切

纒 纒 纒 纒 纒

纒 偏緩也从糸 羨聲昌善切

纒 纒 纒 纒 纒 纒

緝 帶緩也从糸 單聲昌善切

緝 緝 緝 緝 緝 緝

纒 衣戚也从糸 奐聲而沈切

纒 纒 纒 纒 纒 纒

緬 微絲也从糸
面聲弭沈切

緬 緬

縛 白鮮色也从糸
專聲持沈切

縛 縛 縛 縛 縛 縛

縲 縲 縲 縲 縲 縲

縲 縲 縲 縲 縲 縲

縲 縲 縲 縲 縲 縲

縲 縲 縲 縲 縲 縲

縲 縲 縲 縲 縲 縲

縲 縲 縲 縲 縲 縲

紹 繼沈从糸召聲一曰
緝緊糾也市沼切

紹 紹 紹 紹 紹 紹

繞 纏也从糸堯
聲而沼切

繞 繞 繞 繞 繞 繞

紕 綺絲之數也漢律曰綺絲數謂之紕布
謂之總綬組謂之首从糸兆聲治小切

紕 紕 紕 紕 紕 紕

縹 帛青白色也从
糸票聲敷沼切

縹 縹 縹 縹 縹 縹

言又履義
編 鮮色也从糸
高聲古老切

縞 縞 縞 縞 縞

縹 小兒衣也从糸保聲臣鉉等
曰今俗作縹非是博抱切

縹 縹 縹 縹 縹

紉 纓卷也从糸
央聲于兩切

緝 緝 緝 緝 緝

緝 犄類也从糸
強聲若兩切

緝 緝 緝 緝 緝

紡 網絲也从糸
方聲妃兩切

紡 紡 紡 紡 紡

