

外夷全

貴州全

HARVARD COLLEGE LIBRARY
FROM THE
HARVARD-YENCHING
INSTITUTE
1928

HARVARD COLLEGE LIBRARY
FROM THE
HARVARD-YENCHING
INSTITUTE
OCT 1 1928

Ch L 3020.447
7

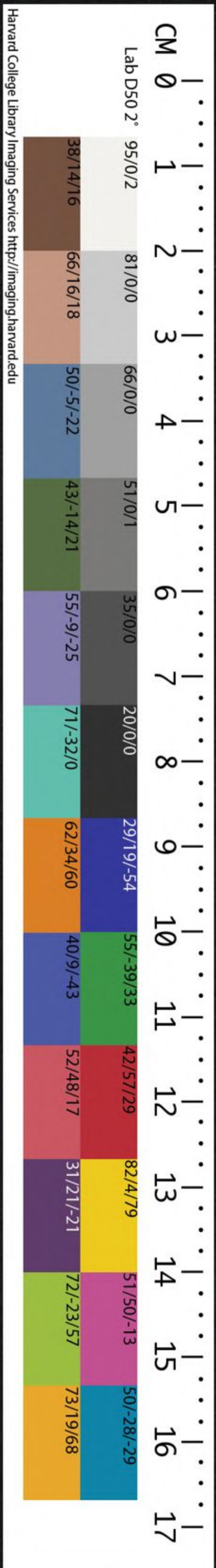
Ch L 2720.447

一統志

卷九十

卷八十九

卷八十八



一統志卷之八十八

貴州布政司

貴州本西南夷羅施鬼國地元於此置八番順元等處
軍民宣慰使司都元帥府

哈佛大學哈佛燕京
圖書館珍藏印

本朝洪武初以其地分隸湖廣四川雲南三布政司永樂

十一年始置貴州等處承宣布政使司領貴州宣慰使

司及貴陽思州思南鎮遠石阡銅仁黎平都勻八府普

安永寧鎮寧安順四州并凱里安撫司置貴州都指揮

使司領貴州貴州前普定新添平越龍里都勻畢節普

安威清安南安莊清平平壩烏撒赤水永寧興隆一十

八衛黃平守禦千戶所置貴州等處提刑按察司分貴
寧新鎮二道兼察諸司府州衛所三司並治于貴州宣
慰司云

貴陽府 東至龍里衛界九十里西至安順州界七
十里南至廣西泗城州界九十里北至舊

程番府界四十里自府治至南京四千
三百九十里至京師七千七百三十里
糧六千五百石

建置沿革 禹貢荆梁二州之南境天文參井分野本西南

夷地宋開寶間置大萬谷樂總管府嘉定間移府於今
治元改置順元等路軍民安撫司屬八番順元等處軍
民宣慰司初隸四川行省後改隸湖廣行省

本朝洪武初改置貴州宣慰使司隸四川布政司永樂十

一年改隸貴州布政司隆慶三年析置貴陽府領縣一

新貴縣 附郭萬曆
中設

貴竹長官司 附郭 水東長官司 在府城北二十五里元
為水東寨長官司 中曹蠻

夷長官司 在府城北十五里元置 上馬橋長官司 在府
城

小程番長官司 在府城南七十里二長官
本朝因之 盧番長

官司 在府城南八十五里元至元 程番長官司 在府城
南八

五里元至元十六年置程番武 在府城南 蕭番長官司 在府城

勝軍安撫司 本朝改置 方番長官司 在府城南九十里元至元
中置方番河 洪番

長官司 在府城西南九十里元至元 卧龍番長官司 在

城南一百里元至元中置金石番長官司在府城西南一百里元至元中置

小龍番長官司在府城南一百一十里元至元中置

大龍番長官司在府城南一百一十五里元至元中置

番長官司在府城南一百一十五里元至元中置

東阻五溪西距盤江貴州志

種類非一習俗各異舊志貴州所轄夷人種類非一

教漸興同土諸姓舊皆流邪之俗本朝儒教漸興而

冠婚喪祭之禮皆效慕中國間有嚮意詩書登

科出仕者矣

銅鼓山在府城東三里每陰雨獅子山在府城西土

獅子本朝穎川侯鳳凰山在府城南五里木閣在府城西南

傅友德嘗駐兵其上山形如鳳翥翼

在府城西四十里林木蒼蔚水西之境由此而入

唐帽山在府城南八十里

茶 鐵 馬 薑 蘭 苜蓿 刺竹 筍竹俱府境及

各長官司出

貴陽府學在府治東北隆慶三年建

廣濟橋在府城西南三里

崇真觀在府治西洪武中建

夏國公祠在府治南祀本朝顧成

貴州宣慰使司東至龍里衛界五十里西至四川烏撒軍民府界九百五里南至廣

西泗城州界北至四川播州宣慰司界俱二百五十里白司治至南京四千二百五十里至京師七千六百六十里
糧一千八百石零

建置沿革

同貴陽府地元置八番順元等處軍民宣慰司

隸四川湖廣行省

本朝洪武初改置貴州宣慰使司隸四川布政司永樂十

一年改隸貴州布政司舊領長官司二十三隆慶初析

十六長官司屬貴陽府乃以金筑安撫司并所屬隸宣

慰司焉今領安撫司一長官司十一

青山長官司

在宣慰司城東北四十里元為青山遠地等處蠻夷長官司

劉佐長官

司

在宣慰司城北五十里元置

龍里長官司

在宣慰司城東五十里元

為龍里等寨長官

白納長官司

在宣慰司城東北七十里

底寨長官

司

在宣慰司城北一百里二長

乖西蠻夷長官司

在宣慰司城東北一百二十五里

城東北一百五十里元

養龍坑長官司

在宣慰司城東北一百二十五里

元為養龍坑宿

徵等處長官司

在宣撫司南二十里古為

順元等路

本朝洪武十年改為金筑安撫司屬四川

貴州衛軍民指揮使司

正統四年改屬貴州布政司

隆慶三年改屬

領長官司四

木瓜長官司

在安撫司東一百二十里元置

胡改置

廬山長官司

在安撫司東一百二十里元置

本朝初屬貴州衛正統中改屬貴

州宣慰司

麻嚮長官司

在安撫司東一百一十里

大華長官司

形勝

滇南門戶

貴州志貴州宣慰司滇南之門戶

山廣箐深重岡疊寨

貴州

志金筑安 據諸夷叢聚之地新志

風俗 疾病不識醫藥 被壇衫以為禮俱貴州宣慰司志 寇婚喪

祭頗效中華貴州志 男子以白布裹額安撫司志

山川 石洞山 在宣慰司城東北八里 石門山 在宣慰司城東六十里絕頂二石對立人行其中儼如門焉

南望山 在宣慰司城北一百里深林大菁山嵐氣晝蔽人跡罕至

清水山 在宣慰司城東二百里 天臺山 在安撫司東南一十里孤聳如

臺 螺擁山 在安撫司南二十里山高五里狀如龍洞河

在宣慰司城 陸廣河 在宣慰司城西北一百五十里當東一十里

行烏江河 在宣慰司城北二百里湍流洶悍 西溪河 在

慰司城西北 聖泉 在宣慰司城西北八里泉穴寬可六尺許時或漲而不溢人莫測其故又

號靈 養龍坑 在養龍坑長官司兩山之間泓渟大淵深靈泉

牝馬之貞者繫之已而雲霧晦冥類有物蜿蜒與馬接其產必龍駒

本朝洪武四年為夏明昇降獻良馬十其一白者乃得之於此首高九尺長丈餘不可控御詔

祀馬祖然後教典馬者囊沙四百斤壓而乘之行於中又漸馴習後將行夕月之禮於清涼山乘之如躡雲一

塵弗驚賜名飛越峰且命繪形藏馬翰林學士宋濂為贊之

公署 貴州衛 在城內西 本 貴州前衛 在城西北 隅洪武

貴州都指揮使司

學校 宣慰司學 在城東北 隅元建舊在今都司之北 本朝洪武二十六年改建於此有新造大

成殿

關梁 通濟橋 在城北 龍場橋 在水東長官 天生橋 在安撫

十里石壁千仞環繞如城水流其下人行其上坦平若橋

寺觀 **大興寺** 在城內東洪武中以元普庵堂改為寺

祠廟 **忠烈祠** 在宣慰司南元建祀唐忠臣南霽雲

名宦 **元李德輝** 合兵討之時德輝以左丞被命在播州遣張孝思諭降其酋阿察熱德輝名即身至播泣且告曰

吾屬百萬人微公來死且不降今得所歸茂有二矣德輝乃奏改鬼國為順元路以其酋為宣撫使後有講德

輝受鬼國馬千數者世祖曰是人雖一羊不妄受寧有是耶

劉繼昌 至元中以招討司經歷招降西南諸蕃遂奏耶

番安撫使龍延三為大龍番安撫使程延隨為程番安撫使洪延暢為洪番安撫使常昌盛為方番安撫使石

延異為石番安撫使盧延陵為盧番安撫使並授懷遠大將軍佩虎符由是番境以安

本朝 **顧成** 貴州衛指揮僉事攻破蠻寇懷來撫順累功封鎮遠侯鎮貴州嘗還京師蠻復出沒成再至

縱所拘者往諭諸酋即相率來見成無輯之邊境以安 **易節** 貴州布政使司左布有方夷人至 **蔣廷瓚** 以行人奉命計平思州思南叛今思慕之 **寇陞貴州左布政使與利除害夷人德**

人物 **普貴** 土人開寶間納土歸 **宋景陽** 土人寧遠節度使都總管控制

邊方苗民歸附卒贈大尉諡忠成孫裕為 **元阿畫** 普貴

宦遠經畧安撫使恩威並著夷民歸心 **宋阿重** 景

仕為順元等處軍民安撫使以征伐功加龍 **宋阿重** 景

虎六將軍封順元羅甸侯卒追封濟國公 **宋阿重** 景

之後仕為貴竹長官以其叔宋隆濟結諸蠻為亂棄家 **本朝** **霽翠** 阿畫之後仕元為四川等處行中書省左丞兼

朝京陳其事宜大德中為順元同知宣撫事後加平章 **將軍世襲宣慰使** **宋欽** 阿重孫舊名蒙古友元時以平今安氏其後也 **寇保境功授昭勇將軍八番順**

元等處宣慰使都元帥加鎮國上將軍兼四川等處行中書省參知政事 本朝洪武初同霽翠歸附賜名欽授懷遠將軍 世襲宣慰使

思州府

東至湖廣辰州府沅州界九十里西至鎮遠府界一百里南至黎平府界北至銅仁府界俱二百二十里自府治至南京四千二百里至京師七千七百里二十里 糧八百石零

建置沿革

楚為黔中地秦屬黔中郡漢以後屬武陵郡唐

為思州地後改州為寧夷郡元為思州軍民安撫司地

本朝洪武初分置思州宣慰司永樂中改為思州府領長

官司四

都督吳溪蠻夷長官司

附郭永樂十一年置編戶四里都素蠻夷

官司

在府城西六十里永樂十一年置編戶二里

施溪長官司

在府城南一百四十里元

置施溪蔡頭長官司 本朝洪武五年改今名編戶一里

黃道溪長官司

在府城南一百二十里

里兀置 本朝因之編戶二里

郡名 寧夷

唐名

形勝 西南雄勝之地

郡志東連沅靖西抵涪渝作湖廣之唇齒扼梁瓠之喉襟商賈遷居民

輻輳實西南雄勝之地

地連溪洞

文獻通考

重山環抱溪流縈帶

府志

風俗

民性剛悍外庭內黠

刻木為契

同上土人各據溪谷父老自稱洞官

塞長假貸要約 則刻木為契

雞卜瓦卦

同上有病不用醫藥惟事雞卜瓦卦以占吉凶

夷風

不變

同上自昔椎髻跣足言語侏儻 本朝聲教漸染既久夷風不變

祭鬼弭災

府志

山

峩山

在府治南

巖前山

在府城東

江頭山

在府城西

北八十里

傍有歌客坪土人每遇節序則相聚笙歌于此

天應山 在府城西一百里相傳昔有禱雨于此呼雷則

雷聲應故名 **住溪河** 在府城西二十里相傳昔有 **養苗溪** 在府城西北

龍溪 在府城西五十里相傳昔有 **養苗溪** 在府城西北八十里有巨

石障沉土人架 **異溪** 在府城東八里以水各分 **水銀** 俱施溪長 **鐵** 俱府

木引以灌苗 **蠟** 俱本 **硃砂** 官司出 **竹雞** 俱府

各長官 司出 **學校** 思州府學 在府城內北

關 平溪關 在府城東 **黃土關** 在府城南 **鮎魚關** 在府城

北三十里 **迎恩橋** 在府城東 **思南府** 東至銅仁府界三百九十里西至四川播

州宣慰使司界四百里南至石阡府界一

百四十里北至四川涪州彭水縣界六百五十

里自府治至南京四千四百五里至京師七千

三百九十五里 糧一十八百石零

禹貢 荊州荊裔春秋戰國屬楚為黔中地秦屬

黔中郡漢為武陵郡地後周屬清江郡隋置務川縣屬

庸州尋廢庸州以縣屬巴東郡唐置務州治務川縣貞

觀間改為思州天寶初改寧夷郡乾元初復為思州宋

為羈縻州政和間始置思州宣和中廢紹興初復置元

置思州軍民安撫司至元間改宣撫司隸湖廣行省

本朝洪武初改思南宣慰使司隸湖廣布政司永樂十一

年改宣慰司為府隸貴州布政司領長官司四縣一

水德江長官司 在府治北元為水特姜長官司 蠻夷

長官司 在府治南洪武十年置 沿河祐溪長官司 在府城北一百一十里元為沿

河祐溪等處長官司屬播州軍民 朗溪蠻夷長官司 在府城東

安撫司 本朝改今屬編戶三里 公朝洪武十年

城東四十五里本洞人狃獠所居地 改屬烏羅府正統四

年廢烏羅府仍屬 婺川縣 在府城北二百四十里本附

思南府編戶二里 本朝改婺 印江縣 在府城東三十里

唐宋俱屬思州 本朝改婺 地屬思州軍民宣撫司後置長官司

本朝初因之尋改為縣編戶四里

之墟 郡志東接門陽西連錦播二江襟帶於左 山川險

阻 又獻通攷貴州山 羣峰疊翠一水滢流 府

阻 蠻獠雜居言語各異 衆宇記風俗同黔中地在荒漢

民尚朴 元志漢民尚朴婚娶禮儀 信巫屏醫擊鼓迎客

同 上蠻有狃獠狃木狃貓獠數種疾病則信巫屏醫

謂之刀 務本力穡 郡志夷獠漸被德化 唱歌耕種 府

耕火種 務本力穡 俗效中華務本力穡 唱歌耕種 志

思唐山 在府城東四里南連 石柱山 在府城西二十

馬鞍山 在府城東三十 大至登山 在府城東

城北二百里 石馬山 在府城北二百八十里峯巒聳

狀如屏風 王山 在府城西南三百七十里舊名 大巖山 在務川縣

山有一巖深邃可容百 水德江 在府治東源出 思邱江

餘人時多游翫于此

在府城東三十里舊名思河只水在葵川縣東二十里

水源出朗溪下流合水德江羅多水在葵川縣東八十里因獠

名羅多水姓名為名下合豐樂渡温泉在府城北二百里夏

其泉日有消温泉涼冬熱人多浴焉龍泉在葵川縣

長人多遊温泉其泉或一日一漲或三日一漲消則龍泉東二十里

澄清漲則渾濁人莫能測故名龍泉登清漲則渾濁人莫能測故名龍泉

五金 水銀 鐵 竹雞 白鷓 蘭 菖蒲 葛

學校 思南府學 在府治北永葵川縣學在縣治東

關梁 永勝關 在府治東 武勝關 俱在府 太平關 在府

濟橋 在府 遷善橋 在府 恩濟橋 在府 豐樂橋 在葵川縣

圓通寺 在府 金仙寺 在府城北 桐山寺 在葵川縣

天觀 在府 馬援祠 在故思州宋時土人田祐恭之母夢援來居

歸於馬援祠者自後靈應如壽亭侯廟在府城內永

初而田氏之後代有異才壽亭侯廟在府城內永

故思州城 元志云去今思古牂牁郡城在府西即漢

於廢費州 後周宣政初置隋開皇中於州理廢漆州唐

觀中置州治榮懿縣及領扶歡夜郎等四縣天寶初廢

改漆溪郡五代時渝於蠻宋政和間復置宣和間廢

群州 其地與播州同唐武德初立克州因廢莊州隋分

郡立南壽州唐改莊州廢安夷縣唐置寧夷縣隸夷州

隸思州宣和間廢思王縣在府城南水路二百里唐廢

思邛縣 在府城東南三百九十里唐廢城樂縣在府城

百五十里唐武德中招慰生僚置屬思州始築城人歌
舞之遂名貞觀中改屬貴州縣西一百五十里有涪陵

水廢多田縣 在府城西北四十五里唐武德中置屬思
州貞觀中改屬貴州宋廢縣北有番浮山

廢扶陽縣 在府城西北八十五里隋於扶水
廢扶歡縣 唐武德中置

在府城西南五十里唐置屬秦
州縣東有扶歡山故名宋廢

廢賓化縣 唐武德中置
後與州同廢

人物宋田祐恭 思州人 生有明識為番部長碩為王民政
和開破召入覲拜伏進退不類遠人徽宗

異之問其故對曰臣客夏大均實教臣上悅厚錫之拜
大均保州文學建炎初賊王闢等破歸州將拔瞿塘

蜀帥命正卿調田氏兵大敗賊衆保安
蜀境重書嘉勞後田氏世為思州守

鎮遠府 東至思州府界西至興隆衛界俱一百二
十里西至播州容山長官司界六十里北

至石阡府界一百八十里自府治至南
四千四百里至京師七千九百三十里

糧八百
石零

建置沿革 禹貢荊州南境舊為監眼大田溪洞元初置鎮

遠沿邊溪洞招討使後改為鎮遠府屬思州軍民宣撫

司

本朝洪武五年改為鎮遠州隸湖廣布政司永樂十一年

仍於州置鎮遠府隸貴州布政司正統中省鎮遠州領

長官司二縣二

鎮遠縣 附郭元置鎮安縣尋改安夷縣後改金容金達
及楊溪公俄等處兩蠻夷軍民長官司屬思州

軍民宣撫司 本朝改長官司
及今屬尋改為縣編戶三里

施秉縣 在府城西南四
十五里元置施
秉前江等處蠻夷軍民長官司 本朝洪武五年改
施秉蠻夷長官司正統十年改為縣編戶二里半 偏

橋長官司 在府城西六十里元置偏橋中寨蠻夷軍民長官司 本朝改置偏橋長官司編戶二里

邛水十五洞蠻夷長官司 在府城東八十里元置定安縣後改邛水縣 本朝洪武

五年改置邛水十五洞蠻夷長官司編戶五里

形勝 溪河旋繞山巖森列郡志東通沅水西接貴州府志

風俗 習俗質野服用儉約郡志飲食用蕨灰為鹽府志

山川 石崖山 在府治北屹然壁立狀如列屏郡志之鎮山也 觀音山 在府治東府志

筆架山 在府治東府志 吉祥山 在府治西府志 太平山 在府東二

有一池禱 二仙坡山 在府南府志 馬鞍山 在府西府志 巴邦山 在

東南四十五里四圍陔 絕居人嘗避苗蠻于此 思邛山 在府東南八十里連思

都來山 在府東南九十里舊在思邛 都波山 在府東南九十里舊

在思邛縣東接 鎮遠河 在府南府志 龍池 在府北一十里俗傳

錦州洛浦縣 雨即 味井 在府治西府志 平寧陂 在府城西六十三里歲時

應 源不 水極其美 土人引水溉田數千畝其

出 境 芳竹 竹雞 海棠 芙蓉 石榴 楫 綿竹 俱

鎮遠衛 在府治西洪武二年建 偏橋衛 在府城西六十里 清浪衛 在

城東七十五里洪武二十年建 臻剖六洞橫坡等處長官司

三年建俱隸湖廣都司 隸 遠衛

學校 鎮遠府學 在府治東永樂十三年建

關隘 東關 在府治東 北津關 在府治北 油榨關 在府城西 焦溪關 在

府治東

府治北

城東三十里俱洪武二十二年建 **甕蓬關** 在府城西五十里 **梅溪關** 在府城東六十里

清浪關 在府城東七十五里 **爛橋關** 在府城西七十五里 **紫岡關** 在府城西比七十五里

里俱洪武二十三年建 **永安關** 在府城西南六十里 **偏橋** 在府城西六十里 **清浪橋** 在府城東七十

里

石阡府 東至銅仁府提溪長官司界一百八十里 南至鎮遠府鎮遠金容金連蠻夷長官司

界一百七十里西至四川播州餘慶長官司界一百六十里北至思南府水德江長官司界一百二十里自府治至南京四千里至京師七千七百六十里

糧八百五十石零

建置沿革

禹貢荊州南裔元置石阡等處長官司隸思州

軍民宣撫司

本朝永樂十一年改石阡府隸貴州布政使司領長官司

四

石阡長官司 附郭元置石阡軍民長官司 本朝洪武初去軍民字止稱石阡長官司編戶五里

苗民長官司 在府西北八十里洪武十年置編戶二里 **葛彰葛商長官司** 在府西一百里元為葛彰葛商等處

長官司 本朝因之編戶二里 **龍泉坪長官司** 在府西一百二十里元置思州宣撫司轄治於此

本朝仍為長官司編戶二里

地名

石阡 元名 **高山環遶流水縈迴** 郡南通鎮遠北距思南

刻木為記不事文墨 郡男女跣足病專祭鬼

知府山 在府東三里 **排衙山** 在府西五里 **琵琶山** 在府南四十里 **青山**

山 在府東三里 **排衙山** 在府西五里 **琵琶山** 在府南四十里 **青山**

在府北 **筆架山** 在府北七十五里狀如筆架 **獅子山** **金順山** 俱在

葛商長官司 **東山** 在龍泉坪長官司司東二十里 **雞公山** 在龍泉坪長

十 **迎仙峯** 在府西一百五十里下有龍泉出其中 **鬼岩** 在府西

高廣方丈如屋 **烏江** 在府西一百四十里源自 **石阡江** 在府治

入鳥 **深溪** 在府西一百二十里 **溫泉** 在府治南泉源 **望鄉**

崖泉 在府西一百一十五里 **石蔭泉** 在金順山下廣丈餘深三尺

淡

土產

鐵苗氏長官可出 **水銀** 石阡長官可出 **蠟** **木瓜** **銀杏** 府境出

學校

石阡府學 在府治南永樂十二年建

關梁

達遠橋 在府治南 **迎恩橋** 在府治南 **來賓橋** 在府治北

觀音寺

在府治南 **圓通寺** 在葛彭葛商等處長官司南

欽道寺 在府城

銅仁府

東至思州府施溪長官司界南至黃道長官司界西至思南府思印江

長官司界二百里北至四川色樓長官司界二百二十里自府治至南京四千二百七十里至

京師七千八百里糧一千一百七十石

建置沿革

禹貢荊州南裔天文星分野古為溪蠻地元置

銅人大小江等處軍民長官司隸都雲定雲等處安撫

司後改隸思州軍民宣撫司

本朝洪武初改銅仁長官司永樂十一年增置銅仁府隸

貴州布政司領縣長官司五

銅仁縣

附新建置同本府編戶五里

省溪長官司

在府西一百里元置省溪

等處軍民長官司隸都雲定雲等處安撫司後改省溪

填場等處蠻夷長官司隸思州軍民宣撫司

提溪長官司

在府西一百四十里元置提溪等處軍民長官

今屬編戶一里

大萬

山長官司

在府南二百里元置大萬山蘇葛辦等處軍

民長官司隸思州軍民宣撫司

烏羅長官司

在府西二百里元置烏

羅長官司今屬編戶一里

本朝洪武初屬思南宣慰司永

頭著可長官司

在府北一百二十里元置平頭著可通

達等處長官司隸思州軍民宣撫司

形勝

群山環繞一水合流

郡東連麻陽西接思南北控苗

界南抵思州

高山峻嶺

前志高山峻嶺窮谷

風俗

稍知禮義

郡志犷狃性勇而諳洞人性狡而無常苗

禮義

東山

在府治東雄壯秀

銅崖山

在府治南屹立銅

筆山

在府東南五里高挿雲漢

新坑山

在府南九十里巖谷深

獅子

山在府南九十五里

岑嶂山

在府西一百一十里

獨崖山

在府

里大萬山在府南二百里

百文山

在府西二百里一十

岑桃巖

在府西一百二十里巖中

蝸溪疊巖

在府西一百二十

有泉常有雲氣禱雨輒應

銅仁大江

在府治

銅仁小江

在府治

出彝濟洞東南

適邏江

在府西一百

提溪

在府西一百七十里

合銅仁大江

十五

耳泉 在烏羅長官司山洞中目其梗泉 在平頭者可長

源湧出清濁分派有知涇渭之狀相傳出於萬山之底

土產 硃砂 省溪大乃山水銀 大萬山長 金 省溪提溪二 鐵

銅仁省溪二 蠟 楠木 杉木 箭竹 葛布 府境及各長官司出

司俱

學校 銅仁府學 在府治東永樂十三年建

天生橋 在府城北一百二十里 雙江渡 在府城西南崖峭水深渡

黎平府 東至湖廣靖州界二百四十里西至鎮遠

柳州府羅城縣界五百里北至湖廣辰州府沅州界四百里自府治至南京二千七百五十里

至京師六千二百里 糧二千六百石

建置沿革禹貢荊州荒裔天文翼轸之餘其地在夜郎之

旁漢屬牂牁郡五代時思州田氏據其地宋乾德後屬

湖北路溪洞各授土人為蠻夷官掌之元置潭溪等處

軍民長官司隸思州宣撫司

本朝洪武初仍置蠻夷長官司又增立五開衛以鎮之屬

思州宣慰司永樂十年改置黎平宣化二府屬貴州布

政司宣德十年以新化府省入黎平領長官司十三縣

潭溪蠻夷長官司 在府城西南三里 八舟蠻夷長官司 在府

城北二十里 洪州泊里蠻夷長官司 在府城東一百五
編戶二里

上三長官司俱宋置軍民長官司 曹滴洞蠻夷長官司
元因之 本朝改蠻夷長官司

在府城南三十里宋容江巴黃長官司地元置曹滴等
處軍民長官司 本朝以容江巴黃長官司併入改蠻

夷長官司 古州蠻夷長官司 在府城西六十里元置古
編戶六里

本朝改古州蠻夷 西山陽洞蠻夷長官司 在府城東南
長官司可編戶二里

苗地 本朝永樂 湖耳蠻夷長官司 在府城北一百三
五年置編戶二里

亮寨蠻夷長官司 在府城北一百 歐陽蠻夷長官司 在
里編戶一里

城北九十里 新化蠻夷長官司 在府城西北六十 中林驗
編戶一里

洞蠻夷長官司 在府城西北一 赤溪洞蠻夷長官司
在府城東北二里

龍里蠻夷長官司 在府城西北九十里
編戶一里

官司元俱為軍民長官司隸思州宣撫司 永從縣在
本朝改蠻夷長官司隸新化府 後府廢來屬
城南六十里唐為溪洞福祿州宋改福祿永從軍民長
官司元因之 本朝改蠻夷長官司正統七年改永從
縣編戶
二里

山勢森遶 郡志東連靖州西在生苗南通交
與北連辰沅山勢森遶脈絡相屬

其言鳩舌其性兇頑 郡志病惟祭鬼占用鷄骨
新志

太平山 在府城東 巴龍山 在府城東 龍見山 在府城
西十里

寶唐山 在府城西北 四寨山 在府城西南
一百二十里

銅關鐵寨山 在潭溪長官司西 八丹山 在八丹長官司南
平廣可容十人

山 在潭溪長官司西北 磨樂
石如磨過早擊之則雨

大岩山 在西山陽洞長官司北 其西有高山 石流山 在
峯嶺西南有西山其東有天有山

耳長官司東三十里飛泉迸出六疊山

亂石如流又東十里有九牛山

如屋深遠可三聖

中有溪水橫流

有蓮花池

羅團洞

在府城東北

傍有石磴如床可容二百餘人

福

源自苗地至府西境為吉州江東至永從縣南合

彩江為福祿江又東合大岩江為南江流入於廣

西柳

洪州江

在洪州泊里長官司北

潭洞江

在洪州泊里長官司

治容江

在曹濟洞長官司西

源出苗地比入福祿江

為八舟江又東北為新化

江又西北合于清水江

歛村溪

在府城東

潭溪

在洪州泊里

石相向中有泉穴深不

可測遇旱禱雨有應

酒洞泉

在洪州泊里長官司南

十五里酒洞山下亦

名神

泉

鐵

洞

被

以彩線挑刺成之

扶苓

葛布

府境及各長官

五開衛

在府治東北

洪

銅鼓衛

在湖耳長官司西

洪

黎坪守禦千戶所

在府城西北

中

潮守禦千戶所

在洪州泊里

新化亮寨守禦千戶所

在府城西北

新化屯

隆里守禦千戶所

在隆里長

新化屯

千戶所

在洪州泊里

洪

千戶所

平茶千戶所

平茶屯千戶

所

學校

黎平府學

在城東南隅永樂十一年建

關梁

諸葛亮寨

在亮寨長官司西

天生橋

石路潭溪廣二丈餘長二十丈

武安

橋

在城東

清平橋

在湖耳長官司西南

來遠橋

在府城東十五里

城東

祠廟

諸葛武侯廟

在府城東南隅

飛山廟

在府治東五代梁時靖州楊再思刺誠州歿而

有靈土人祀之宋封英惠公廟在靖州飛山洪武十九年建于此

陵墓

徐知府墓

在新化長官司東南相傳宋辰州知府姓徐者因入洞招抚亦夷被害棄屍河內日逐下流夜復上流人皆驚異遂收葬之

普安州

東至普定衛界一百九十里西至雲南平夷衛界一百二十里南至雲南廣南衛界

四百五十里北至貴州宣慰使司界五百五十里自州治至南京五千二百里至京師八千

白里糧二千八百石

建置沿革禹貢梁州界天文井鬼分野古夜郎地秦為黔

中地漢隸牂牁郡蜀漢為興古郡地隋屬牂州唐武德

中置西平州貞觀中改為盤州隸戎州都督府蒙氏時

為南詔東鄙東蠻烏蠻居之號于矢部其後蠻酋阿宋

號齊彌部尋復于矢部元憲宗時內附置于矢萬戶府

至元間改置普安路又改為宣撫司後仍改為普安路

隸雲南行省

本朝洪武初改普安軍民府隸雲南布政司後改普安軍

民指揮使司隸雲南都司尋改隸貴州都司

永樂元年改普安安撫司屬普安衛十三年改爲州隸

貴州布政司

郡名 牂牁漢名 興古蜀漢名

形勝 蠻夷襟喉郡志據險九城控蠻夷之襟喉而爲大都之藩屏 雲貴川廣之交

上同

風俗 事商賈喜佛老郡志蠻民習俗不一白蠻巧佞專事商賈阿縛蠻喜誦老佛經

山川 番納牟山在州治西北 八部山在州城東三十里諸峯皆石磊然摩空

石象山在州城西南六十里 八納山在州城北七十里其勢向東上有夷寨 廣

午山在州城北九十里林木鬱茂 楊那山在州城南一 羅

暮暮山在州城北一百八十里四面峭壁 盤江山在州城東

北一百八十里爲安黨壁山在州城東 得都山在州城東

中曠可容數百家夏月土人遷此以避暑又名躲庫

黃水 格孤山在州城東南四百五十里 盤江源自普暢

泥者上河在州城東南一百八十里源出楊那山下流

月遷居 深溪河在州治東南一百二十五里源出木家

泥三一溪在州治東其源有三 出沙莊出雲南坡

彼內曠其顛有通明處其中懸龍潭在州城西南八十

崖怪石狀若人獸清奇可詭 龍潭在州城西南八十

歲旱高 溫泉有二一在州城東南八十里 響水在州

土產 硃砂 水銀 鐵 雄黃 橙 榛 芭蕉

一克志 卷八十八 卷 二十 萬壽寺色川

公署

晉安衛 在州治南洪武二十二年建隸貴州都司 樂民守禦千戶所 在州城西一百里二衛 安南守

南九 平夷守禦千戶所 在州城東南 安龍守禦千戶所 在州城東南 二衛俱洪武二十二年建 已上各所俱隸晉安衛

樂千戶所 在州城東南 安龍守禦千戶所 在州城東南 二衛俱洪武二十二年建 已上各所俱隸晉安衛

學校 晉安州學 在州治南 芭蕉關 在州城東南 分水嶺關 在州城西 安龍等

關

關 在州城東南 臨清橋 在州 惠政橋 在州北 澄源橋

寺觀

觀音寺 在州 普安州學 在州治南 芭蕉關 在州城東南 分水嶺關 在州城西 安龍等

在州 觀音寺 在州 普安州學 在州治南 芭蕉關 在州城東南 分水嶺關 在州城西 安龍等

在州 觀音寺 在州 普安州學 在州治南 芭蕉關 在州城東南 分水嶺關 在州城西 安龍等

寺觀

觀音寺 在州 普安州學 在州治南 芭蕉關 在州城東南 分水嶺關 在州城西 安龍等

寺觀

觀音寺 在州 普安州學 在州治南 芭蕉關 在州城東南 分水嶺關 在州城西 安龍等

信威

永寧州 東至鎮寧州界二十五里西至慕役長官 十里北至安順州寧谷長官司界三十里自州 治至南京四千八百三十里至京師八千二百

糧二千二百石 古為荒服地元始置永寧州屬雲南普定路大

建置沿革

德間改屬湖廣行省 本朝洪武十四年屬普定軍民府後廢府屬四川普定衛

及領長官司二

軍民指揮使司正統三年改屬貴州布政司親領六寨

慕役長官司 在州西一百七十里元為慕役寨 本朝洪武十九年置長官司領四寨 頂營

及領長官司二

本朝洪武十九年置長官司領四寨 頂營

本朝洪武十九年置長官司領四寨 頂營

長官司

在州南一百五十里元為頂營寨
本朝洪武十九年置長官司領三寨

形勝

山川險阻林箐鬱鬱州阻以重山環以衆砦
州志夷有五種曰仲家曰羅鬼

風俗

夷民五種習尚不同曰狃佬曰苗曰龍家雖習尚不

同然短衣科頭男好佩刀弩以背負物
女自婚大率相類

出

安籠箐山在慕役長官司西四十里東西
橫亘十餘里竹木葱翠可愛關索嶺在

營長官司治東勢極高峻周白水河在慕役長官
迥百餘里上有關索廟因名司北二十里

公署

永寧衛在州治東
成化中建

鎮寧州

東至康佐長官司界南至永寧州界俱三
十里西至永寧州界五十里北至寧谷長

官司界二十五里自州治至南京四千
八百六十里至京師八千二百二十里

糧二千六百
石零

古為荒服地

元始置鎮寧州屬雲南普定路

本朝洪武十四年屬普定軍民府後府廢屬四川普定衛

軍民指揮使司正統三年改屬貴州布政司親領六寨

及領長官司二

十二營長官司

在州北三十里元為十二營寨
本朝洪武十九年置長官司領二十九寨

康佐長官司

在州東四十里元為康佐寨
本朝洪武十九年置長官司領四寨

形勝

重岡峻嶺眾溪環遶山川險阻之墟
州志

風俗

夷民雜居風俗各異婚姻論牛
同上婚姻不分貧富專論牛之多寡

聘為資

出

猫兒山

在十二營長官司西
北三里以形似名

公具河

在十二營長官
司東北四十里

傍有寨因名灌漑
田畝軍民賴之
阿破河 在十二營長官司北五十里
以寨得名土人以索為橋渡

之環翠山 在安莊衛北林
木四時蒼翠
白水河 在安莊衛南三十里
懸崖飛瀑直下數十

仞為河湍激若雷
龍潭 在十二營長官司治西
水色常黑禱雨輒應
既濟泉

在州治東北其地極
熱而此水獨涼故名
安莊衛 在州治東
洪武二十三年置安莊衛指揮使
司隸貴州都司成化中移鎮寧於衛因改屬

關索嶺守禦千戶所 在州南五十里
洪武二十一年置關索雞背二堡尋併雞背入

關索嶺二十
五年置為所

安莊衛學 在衛治北
洪武元年建

天生橋 在十二營長官
白虹橋 跨白水河
洪武二十五年右軍都督舍事

王成奉
勅建

寺觀
列峯寺 在安莊衛
紫霄觀 在安莊衛南
高真觀 在安

南二
十里

列女
楊氏 十二營長官司
夔人 本朝洪武中安陸侯吳

復聞其賢娶之未幾復卒楊哀痛切至明日於
靈几後自縊事 聞贈貞烈
淑人仍于父家旌表其門

安順州 東至金筑安撫司界七十里西至寧谷寨
寨五十里北至鎮寧州十二營長官司界七十
里自州治至南京四千九百一十里至京師八

千二百九十里
糧五千石零

建置沿革
古為荒服地元置習安州屬雲南普定路

本朝洪武十六年改安順州屬普定府十八年改屬四川

普定衛軍民指揮使司正統三年始改屬貴州布政司

親領十四寨及領長官司二

寧谷寨長官司 在州西南三十里元為寨 本朝洪武十九年置長官司領二十九寨

堡長官司 在州西北九十里元為寨 本朝洪武十九年置長官司領四寨

郡名 普川 舊名 普定衛

形勝 衝要劇地 貴州志崇山峻嶺為郭郭驚 衆山環繞 貴州志崇山峻嶺為郭郭驚 衆山環繞

志 衛

風俗 漢夷異俗 貴州志普定漢夷雜居風俗 人頗尚義 貴州志普定漢夷雜居風俗 人頗尚義

志 衛

山川 旗山 在州城南峻 拔如卓旗 馬鞍山 在州城東 以形似名 巖孔山 在州城東四十

生山高峻盤 傍有巖孔寨 九溪河 在州城東南四 十里溪流九曲 谷龍河 在州城 長官司

西北五十里 侯家泉 在府城西北隅味 清其遇旱不竭 觀音井 在圓通 寺西水

重手 清水井 在寧谷寨長官 司東三十里

公署 普定衛軍民指揮使司 在州城內元置萬戶改普定 府屬雲南行省大德間改府

為路屬曲靖等路宣慰司後屬湖廣行省 本朝洪武 中仍置普定府屬四川布政司尋增普定衛十八年府 廢二十五改置普定衛軍民指揮使司仍屬四川正統 三年改屬貴州都司成化中移安順州於衛治今與同

城 馬

學校 普定衛學 在州城內東 宣德八年建

關梁 通靈橋 在州城內東隅 南津橋 在州城 東南 白虹橋 在州城 西北 清水

橋 在州城東 二十里 碧波橋 在州治東 南二里 通津橋 在州城 內之北 寧谷橋

在州城西 一十里

寺觀 圓通寺 在州城南洪武十八年建 崇真觀 在州城南洪武二十九年建

名宦 容直 普定知府大德中蛇節宋隆濟等作亂容直率衆效順容直沒其妻適姑復能宣力戎行

遂改府爲路而以適 趙將仕 普定總管府通判立李安姑爲總管佩虎符 邊政平訟理夷人畏服樹

德政碑 以頌之

本朝 張信 洪武中爲普定衛指揮僉事通戰畧好禮下士後以功封隆平侯

新添衛軍民指揮使司 東至平越衛界八十里西至龍里衛界六十里南至

龍里衛太平伐界九十里北至杉木箐界五十里自衛治至南京四千七百三十里至京師八

千二百六十里

道 古荒服地宋嘉泰初土官宋永高克服麥新等處以其子宋勝守之乃改麥新爲新添元至元間置新

添葛蠻安撫司屬湖廣行省後改屬雲南行省元末廢

本朝洪武四年置新添長官司二十二年增置新添千戶

所屬四川貴州衛二十三年改所爲衛二十九年改爲

新添衛軍民指揮使司永樂中改屬貴州都司今領長

官司五

新添長官司 附小平伐長官司 在衛西南五十里元爲

大德初改平伐等處兼雍直蠻夷長官司屬順元路

本朝洪武十五年改爲小平伐長官司屬貴州衛二十

九年改 把平寨長官司 在衛城南六十里元置屬順元

今屬 衛二十九 丹平長官司 在衛城西南一百里元置丹平

州後廢 本朝洪武三十年改置丹平 丹行長官司 在

城西南一百二十里元置丹行等處蠻夷長官司屬廣西南寧州後廢本朝洪武三十年改置丹行長官司及改今屬尋者永樂元年復置

形勝

四山排戟一水縈紆貴州志東界平越西接龍里衛志

風俗

土瘠民貧俗尚儉朴衛志以寅卯丑日貿易寅日為虎場卯日為

兔場丑日為牛場是日軍民以割髮為孝衛志父母男女或皆以割髮為孝

山川

筆峰山在衛城南其峰如筆高插雲漢楊寶山在衛城北山常青翠西山在衛城西

九谷定山在衛城西蔡苗山在衛城東北一十里上有泉懸崖飛下宛如玉虹名

日飛東山在衛城東谷阻山在小平伐長隴冒山在小

長官司西擺重山在把平長官司東一十里翁黃山在把平長官司北一十五里

隴黃山在丹平長官司南擺鋪山在丹平長官司東二十里洞得山在丹平

東北三藤茶山在丹行長官司治西南觀虎山在丹行長官司西一十里甕城

河在衛城西南二十里元有甕城都桑等處長官司以此名雍真河在小平伐長藤

茶河在丹行長官司治西南麥新溪在衛城西南羅鴨溪在把平長官司治東南

甲港溪在丹平長官司東一十五里沙井在衛治北飛泉在衛

城東北一十里

土產

茶 葛布 俱丹平長官司出 薑 梅 菖蒲 刺竹 衛境及各長官

出 司 俱

學校

新添衛學在衛治西正統九年建

關梁

谷忙關在衛城東一十五里甕城關在衛城西南二十五里甕侶橋在衛城東

一七志

二六

麥新橋 跨麥新溪以上開橋 俱洪武二十三年建

寺觀 興福寺 在衛城北來 樂二年建

人物 宋勝 新添人父永高嘉泰初克服新麥等處以勝 守其地嘉定中授勝右武大夫沿邊溪峒經

畧使勝率 其子聚興 宋朝美 勝曾孫父捉巴蠻夷都總管 朝美累官新添葛蠻安撫使

平越衛軍民指揮使司 東至清平衛平定長官司 界七十里南至新添衛界

六十里西至四川播州草塘安撫司界北至黃 平安撫司界俱一百二十里自衛治至南京四

千六百七十里至 京師八千二百里

建置沿革 古蠻夷地名黎峨里寨歷代叛服不常

本朝洪武十四年始置平越衛軍民指揮使司領長官司

五屬四川布政司後改屬貴州都司三十年分清平平

定長官司後屬都勻府萬曆中陞為平越府領州一縣四

湄潭縣 附郭新設編 餘慶縣 在府城西 里元為餘慶州

縣併今屬 黃平州 在府城西 本朝初為長官司萬曆中改為 本朝政府為安撫司隸播州宣慰司萬曆

中改為州併今屬 甕安縣 在州城 新設編戶 里 龍泉縣 在州城

里新設編 戶 楊義長官司 在府城東三十里 本朝洪武中置

形勝邊方衝要之地苗蠻叢最之墟 貴州志 山溪之險 太平橋志

風俗俗尚威武漸知禮義 貴州志

山川 筆峰山 在府城南三里山 杉木箐山 在長官司西五 十里峰巒險峻 七盤

坡 在府城東三里盤 迴七里坡下有溪 馬場江 在府城南四 里羊場河通 清水江 在長官司西 五十五里

土產 木香 葛布 茶 麂 水竹 橘 烏頭

學校平越府學

即衛學正統中建

黃平州學

眉潭縣學

甕安縣學

關梁武勝關

在府城南二里左右崖削一水中貫實當諸路之衝

通津關

在府城西南

羊腸關

在府城東

通遠橋

在府城南水

太平橋

在府南

寺觀月山寺

在府西洪武二十一年建

高真觀

在府城內西洪武二十二年建

龍里衛軍民指揮使司

東至新添衛界三十里西至貴州衛界二十五里南至大平伐

長官司界六十里北至貴州宣慰司界二十里自府治至南京四千八百五十里至京師八千三百八十五里

建置沿革古西南邊徼歷代以來蠻酋各據其地元始置平伐

等處長官司屬新添葛蠻安撫司

本朝洪武四年于安撫司地置龍里驛十九年改龍里站屬貴

州衛二十三年置龍里衛軍民指揮使司改屬貴州都司領

長官司二

平伐長官司

在衛城東南六十里元為平伐等處長官司本朝洪武十五年改置今司屬貴州

衛二十八年

大平伐長官司

在衛城南八十里洪武十九年置屬貴州衛二十八年

年改屬本衛

形勝

襟山帶水

衛志襟山帶水為夷地之勝

山環水繞

新志

風俗

俗雜醇疵

志衛土瘠人貧俗尚儉朴

山川

冗刀山

在平伐長官司治西峯巒高聳狀如列屏元時有蠻酋保郎者古寨此山招集蠻類谷

峽山

在大平伐長官司治東北連峯峭壁中一徑可通為兩司界限加牙河在平伐長

原出谷者寨

甕首河

在大平伐長官司東南流入甕首河

學校

龍里衛學

在衛治東正統元年建



長衝關

在衛城西十七里

隴登關

在衛城東二十里俱

永通

橋

在衛城西四里

廣濟橋

在衛城西



觀音寺

在衛城

紫虛道院

在衛城

都勻府

東至四川播州宣慰司界二百二十里西至龍里衛平伐長官司界一百二十里南至廣西慶遠府南丹州界三百一十里北至平越衛平伐長官司界一百里自衛治至南京四

千七百一十五里至京

師八千二百四十五里

糧四千九百石



古西南夷元置都雲等處安撫司屬雲南行省

本朝洪武十六年仍置都雲安撫司二十三年改置都勻

衛軍民指揮使司領都勻等七長官司屬四川布政司

永樂十七年始以七長官司改屬貴州布政司而本

屬貴州都司成化十年陞都勻府又以獨山麻哈二長

官司為州清平衛為縣及樂平平定二長官司俱隸焉

今領州二縣一長官司八

都勻長官司

在衛城南七里元為上都雲等處軍民長官司本朝洪武十六年改置今司 邦

水長官司

在衛城西二十里元為中都雲板水等處軍民長官司本朝洪武十六年置今司

平浪長官司

在衛城西五十里元為都勻安撫司 平洲六

洞長官司

在衛城西一百五十里元為都勻安撫司 麻哈

州

在府北一百里元為從從寨本朝初為麻哈長官司 樂

平長官司

在州城西比五十里元為從從寨本朝洪武中置長官司改今名隸平越衛成化中以

麻哈長官司為州屬 **平定長官司** 在州西北六十五里 洪武中置初屬平越

都勻府因改今屬 **獨山州** 在府城南一百五十里元置 獨山州軍民長官司屬新添

衛後改屬清平衛 **獨山州** 在府城南一百五十里元置 獨山州軍民長官司屬新添

成化中改今屬 **獨山州** 在府城南一百五十里元置 獨山州軍民長官司屬新添

葛蠻安撫司 本朝洪武十六年改為九名九姓獨山 州長官司成化中陞為州及今屬編戶一里領縣一長

官司 **合江洲陳蒙爛土長官司** 在州城東二百里元置 合江洲及陳蒙軍民長

官司 本朝洪武十六年 **豐寧長官司** 在州城二百一 改置今司成化中改今屬 **清平縣** 在州城北三十

安撫司地 本朝洪武二十三 **清平縣** 在州城北三十 里郎清平衛地

王改置今司成化中改今屬 **清平縣** 在州城北三十 里郎清平衛地

成化中 **清平縣** 在州城北三十 里郎清平衛地

貴州志控扼要荒孤城獨守 **壤僻而險** 元 訓城隍廟碑界既 衆山環繞一水縈流 都勻衛志東距

貴之間壤僻而險 **衆山環繞一水縈流** 都勻衛志東距 北通平越南抵南丹 都

北通平越南抵南丹 都 水縈流而本衛居其中焉

衆山環繞一水交流 清平衛 舊志 **東抵丹章西連平越** 清

習俗鄙陋 貴州 出入戴笠 都勻 椎髻

習俗鄙陋 貴州 出入戴笠 都勻 椎髻 居無床蓆手搏 飯食習俗鄙陋

居無床蓆手搏 飯食習俗鄙陋 出入戴笠 都勻 椎髻

出入戴笠 都勻 椎髻 居無床蓆手搏 飯食習俗鄙陋

居無床蓆手搏 飯食習俗鄙陋 出入戴笠 都勻 椎髻

圓而峻無他行郎山在豐寧長官司西南八十里小麓山相連因名

登上有蠻民二百餘家半望城山在清平縣東二十五里又有東山在縣東

山巖湧出流泉四時不竭葛貢山在清平縣西五里去縣香爐山在清平縣東

兩重壁立千仞形如杵舟溪江在平定長官都勻洞在

門前向高廣四五尺洞中亂石狀如象鼻雜草叢生梅

宣德九年都指揮顧勇等嘗攻破此洞都勻河

在都勻長官司東南平洲河在平洲六洞長官司南水中

在平浪長官司東山江河在平定長官麻哈河在麻哈

在平定長官司東東門溪在清平

在清平縣南龍潭

在清平縣南龍潭

在清平縣南龍潭

在清平縣南龍潭

在清平縣南龍潭

在清平縣南龍潭

在清平縣南龍潭

在清平縣南龍潭

在清平縣南龍潭

在清平縣南龍潭

在清平縣南龍潭

在清平縣南龍潭

在平定長
官司境

觀音寺

在府治東

勝壽寺

在清平衛南
永樂初建

三清觀

在觀音寺東

高

真觀 在平浪長
官司東

畢節衛

東至赤水衛界六十里西至四川烏撒軍民府界一百一十里南至水西奢香驛界

二百二十里北至四川芒部軍民府界八十里自衛治至苗寨去千三百九十里至京師九千

五百六十里

建置沿革

本荒服西南夷地元為順元等路宣慰司地

本朝初為貴州宣慰司地洪武十五年於烏撒軍民府地

置烏蒙衛十六年徙此改置畢節衛隸貴州都司

形勝

華夏要衝

貴州志東阻木稀關西帶七星河落浙縈其南大山障其北當華夏之要衝為雲南

道 東抵赤水西連烏撒
新志

風俗

中州禮俗

貴州志成此者皆中州人其冠婚喪祭之禮能不混于流俗

山川

木稀山

在衛城東四十里巉崖陡峻石磴踰距僅容一馬設關以守其險

翠屏山

在衛

城西九十里四時蒼翠望之如屏

響水河

在衛城東懸崖飛瀑數十尺仍有聲如雷下注成河

星關河

在衛城西九十里兩岸壁立立鐵柱鐵鎖繫浮梁以渡人行

福泉

在衛城內東其泉清

滋味其人咸汲焉

學校

畢節衛學

在衛治東正統三年建

關隘

善欲關

在衛城南五里洪武十七年創置

木稀關

在木稀山洪武十七年置

老鴉

在衛城西三十里洪武十四年置

七星關

在衛城西九十里洪武十五年置

永清橋

在衛城內東

阜安橋

在衛城西南三里

威鎮橋

在衛城東一十里

濟川橋

在衛

東城



普慧寺

在衛城東前有福泉舊名福泉寺正統十四年賜今名

靈峰寺

在衛城西五里

開化寺

在衛城東一十五里一寺俱正統十五年建

崇真觀

在衛城南

大梅菴

在衛城

城北一十五里



壽亭侯廟

在衛城內東祀蜀漢將關羽洪武二十二年指揮同知柳楫建

惠濟廟

在衛城

城內東北祀龍神洪武二十八年柳楫建

威清衛

東至貴州宣慰司界一十里西至平壩衛界三十五里南至金筑安撫司界八十里

北至水西鴨池河界九十里自衛治至南京四十九百四十里至京師八千三百六十里



本貴州宣慰司地

本朝洪武二十一年置威清站屬貴州衛二十三年改置

威清衛指揮使司隸貴州都司



重岡環繞

新志諸夷襟喉



白布裹額

新志



馬鞍山

在衛城西四十五里相傳蜀的

澄河

在衛城

龍井

在衛城比深數十尺俗傳有龍潛焉



威清衛學

在衛治東宣德八年建

平壩衛

東至威清衛界四十五里南至金筑安撫司界四十里西至平定衛界北至蒙楚地

界俱三十里自衛治至南京四千里六百七十里至京師八千五百里



古西南夷地

本朝洪武二十三年始置平壩衛指揮使司後改隸貴州

都司



鹿角山

在衛城南一十五里其石峯聳立形如鹿角

馬頭山

在衛城東南二十五里

山連絡高聳凌空形如馬首

東溪

在衛城東源出東北石同中流灌田畝人賴其利

龍井

在衛

城東南一十五里水極清甘上嘗有煙霧居民遇旱屠狗壓之則風雨隨至

聖泉

在衛城西其水消長不時

故名



平壩衛學

在衛城內西官德八年建



通南橋

在衛城南三里甲路通雲南



永福寺

在衛

玄真觀

在衛

圓通菴

在衛治南洪武二十四年建

安南衛

東至安莊衛一百六十里西至普安州一百六十里南至廣西安降長官司五百二十里北至普安州二百五十里自衛治至南

東四千里六百五十里至京師七千一百四里



古西南夷地元為普安路地夷名尾灑

本朝洪武十七年始制尾灑驛屬普安軍民府二十三年

改置安南衛指揮使司隸貴州都司



盤江界其東烏鳴阮其南

群峰環轟



男女跣足以背負重

舊志

善畜牧貿易

舊志

病不服

藥新衛

性尚剛勇出入帶刀

儉陋淳朴且勤於耕稼

俱同



尾灑山

在衛城南二里山勢高聳其顛嘗有白雲霧土人因名尾灑猶華言水下也

白基山

在衛城西三十三里其山盤江山在衛城東三十七里

魏我傍有削壁清秀可愛

白石崖

在衛西南五十里石崖削峻如瀑布狀

清源洞

在衛

十三里其中岩石秀麗盤江在衛城東四十里源自
有泉滴成小池水至清冷盤江在衛城東四十里源自
日者屯合規模小溪水至下馬坡轉者上河在衛城東
南入岩穴或見或隱下通烏泥江
自普安州楊那山小溪合雙清泉在衛城內
流曲折二百餘里入盤江雙清泉在衛城內
城南門白麓泉在衛城南一里水澄泉在衛城外
之內南一里水澄泉在衛城外
治之南

梅 葛蕨 菖蒲 馬 猿 鹿 竹 鷄 楓

木 刺竹 苧麻

關 烏鳴關 在衛城東二里山巔下入江西坡橋在衛城
深菁洪武中置關有戍兵

八里洪武二盤江渡在衛城東四十里
十五年建路通貴州雲南

廟 關王廟 在衛城南門外洪龍神廟在衛城南二里洪
武二十八年建武二十九年建

凱里安撫司 東至四川永寧宣撫司界一百里西
至永寧宣撫司九姓長官同界一百

四十里南至赤水衛摩尼于戶所界北至永寧
衛界俱五十里自司治至南京四千八百八十

朝里至京師八千里
二百五十里

建置沿革 古蠻夷之境唐元和初置蘭州宋乾德中州罷

元為永寧路地

本朝洪武四年屬四川永寧宣撫司二十二年以地當滇
貴之要衝置普市守禦千戶所隸貴州都司後陞為凱
里安撫司仍舊屬

形勝 四山圍繞峻險如壁普市所志

風俗 不務耕桑專事貿易所志

木案山

在城東二里山有茂林脩竹橫亘青翠如列屏障

龍泉澗

在城東南六里源出

東南山谷派至城南流入河中透合落喬溪過旱取水橋中有驗

普化寺

在城西南八十里

本傳共法四羊鬪四川永寧官無同二十二羊以壯當兵

元器示寧胡此

古登夷之

黃書云味亦置蘭代宋諱燕中伏羅

二百五十里

江西坡橋在衛城

瓊里安

至永寧官無同此我身官同界一

一統志卷之八十九

外夷

朝鮮國

東西南瀕海北隣女直西北至鴨綠江東

西二千里南北四千里自國城至京師二

周

周為箕子所封之國秦屬遼東外徼漢初燕人衛滿

據其地武帝定朝鮮為真番臨屯樂浪玄菟四郡昭帝

并為樂浪玄菟二郡漢末為公孫度所據傳至孫淵魏

滅之晉永嘉末陷入高麗高麗本扶餘別種其王高璉

居平壤城即樂浪郡地唐征高麗拔平壤置安東都護

府其國東徙在鴨綠水東南千餘里五代唐時王建代

高氏闢地益廣并古新羅百濟而為一遷都松岳以平壤為西京其後子孫遣使朝貢於宋亦朝貢遼金歷四百餘年未始易姓元至元中西京內屬置東寧路總管府畫慈悲嶺為界

本朝洪武二年其主王顥表賀即位 賜以金印誥命封

高麗國王二十五年其主瑶昏迷眾推門下侍郎李成

桂王國事 詔從其自為聲教成桂更名且徙居漢城

遣使請改國號 詔更號朝鮮且老請以子芳遠襲承

樂元年 賜芳遠金印誥命冕服十七年芳遠老請以

子禔襲景泰元年禔卒命其子珣襲珣卒命其子弘禧

襲弘禧幼弱其叔瑒以讓位請七年封瑒為王自旦以來時歲貢獻不絕其國置八道分統府州郡縣

采謹為風 漢書東夷叔論東夷率皆上著喜飲酒歌舞或冠弁衣錦昔箕子施八條之約遂以

三無盜盜故東夷 **戴祈風巾服大袖衫** 北史高句麗傳人戴折風巾服大袖衫大口袴素皮

弁士加插一羽貴者紫羅為之服大袖衫大口袴素皮帶黃革履婦人裙襦加履公會衣服皆錦繡金銀為飾

男女相悅為婚 同上俗多遊女亥則男女群聚為戲相悅為婚無財聘之禮 **死經三**

年而葬 同上歲經三三而葬居父母夫喪服皆三年兄弟

年取 **好祀鬼神脩宮室** 家守祀形貌潔淨男女好祀鬼神社稷靈星以十月祭天國有

大穴號隧神亦以十月起祭多山少田故飾飲 **俗知文** 字喜讀書 五代史 **飲食用俎豆官吏閑威儀** 宋徐鉉圖經飲食用

高麗傳 高麗傳 高麗傳

組豆文字合楷隸上而朝列官吏閑威儀而足辭采
而間胥陋巷經館書社三兩相望子弟未昏者則群聚
從師稍長則擇友講習
居皆茅茨以杭為酒
文獻通考居民皆茅
茨大止兩椽覆瓦者
十二土無休
多以杭為酒
多衣麻苧巾幘如唐
行市以米布貿易器
悉用銅服尚素男子巾幘如唐裝婦人著
髻垂肩約以絳羅婦人僧尼皆男子弁
桑仁惡殺崇

釋信鬼
信鬼拘陰陽病不服藥惟呪咀厭勝至親有病
不相視殮俗不知警後
俸皆給田刑無慘酷
同上三歲
中國有往者始通其術
士諸科士尚聲律百官以米為俸皆給田國無私田計
口授業兵器踈簡彊弩大刀刑無慘酷之科唯元惡及
黑父母者斬餘皆杖助成罪
貸流諸島累赦視重輕原之

出
左都山
在國城東北漢時高句麗王伊
龍山在國城
夷模都此至晉為慕容皝所破
漢江之
東
神嵩山
在開城府一名高岳後
北岳山
在漢城府境
唐時上建依此山為都
本朝初朝鮮

天寶山
在朝鮮山
有台利
馬邑山
在平壤
唐蘇定方奪焉

蓋馬大山
在平壤城西南二
觀門山
在土山縣北縣
元屬東寧路
花

山
在土山
縣東南
屈巖山
在定遠府城東
金堂山
在黃州三和
縣西北州屬

長花山
在鐵州西南州
雲山
在朔州
龍骨山
在龍州
天

聖山
在殷州
靈山
在宣州
香山
在延州
熊花山
在郭州
東北以

洪州山
在海中洪州建其下
富用山
在海中上

白山
黑山
嘉山嶺
平山嶺
慈悲嶺

色盡
江華島 在國城南海中元時高麗王植庶族承化侯據此
紫燕島 在廣州海中舊

有客館曰
和尚島 在廣州海中上有葉老寺
唐久島 在清州海中與

馬島 在清州海中中國中牧地舊有客館
群山島 在全州海中與

連絡如城舊有客館
白衣島 在全州海中
大青

嶼 小青嶼 俱在廣州海中
大月嶼 小月嶼 俱在全州南海對峙如門
菩

薩苦 紫雲苦 苦苦苦 春草苦 跪苦 圖經小於

亦曰苦俱在全州南海中
雙女礁 圖經如苦嶼而其質純
檳榔礁 在全州南海中

州南 蛤窟 在開城府南海
急水門 在開城府南海
海

西南皆瀕海其東水
西大海 在黃州長命鎮
鴨綠江 在

澹清微下視十丈餘
城西北一千四百五十里一名馬訾水源出鞞赫之長
白山水色如鴨頭故名西南流與鹽鮮水合南入於海

隔三百步朝
大通江 在平壤城東舊名泚水中有朝天
鮮侍為天塹

漢江 在國城南一十里源出金剛五臺二
月不唐江

州安岳縣東
大江 在靈州東西
大定江 在博州
清川江

在安州西南流
發盧河 在平壤城西唐李
熊津 在國城

入海舊名薩水
楊花渡 在王城西南漢江之
禮成港 在

濟海口唐置熊
軍都督府於此
城府南
通海

土產
金 銀 鐵 石燈盞 有紅白 水晶 鹽 紬 苧

布 有黑白 白礬紙 狼尾筆 滿花席 草性柔折 摺扇

編竹為骨 黃漆 樹似棕六月取 果下馬 高三尺果 長尾

鷄尾長 蜂蜜 貂豹 獐鹿皮 海豹皮 八梢魚

一克志 八十九卷

蠟房 龜脚 竹蛤 海藻 昆布 杭可為酒 黍 麻

麥 松有二種惜五人參 茯苓 硫黃 白附子

榛子 梨 栗 核桃 橘 梅 竹 茶 牡丹

女直 東瀕海西接兀良哈南隣朝鮮北至奴兒干北海自混同江至京師三千五百里至南京

四千六百

沿革 古肅慎之地在混同江之東後漢謂之挹婁元魏謂

之勿吉隋唐曰黑水靺鞨唐初渠長阿固郎始來朝後

乃臣服開元中以其地為燕州置黑水府其後粟末靺

鞨強盛號渤海黑水皆後屬之又其後渤海浸弱為契

丹所攻黑水復擅其地即金真祖之部落也初號女真

後遼遜與宗諱改曰女直臣屬於遼部族散居山谷

阿骨打始大易部建國曰金滅遼設都於渤海上京至

海陵改為會寧府金亡歸元以其地曠濶人民散居設

軍民萬戶府五鎮撫北邊曰桃温口胡里改曰幹朵憐

曰脫幹憐曰孛苦江分領混同江南北水達達及女直

之人有合蘭府水達達等路以總攝之迨入

本朝悉境歸附自開原迤北因其部族所居建置都司一

衛一百八十四所二十官其酋長為都督都指揮指揮

千百戶鎮撫等職給與印信俾仍舊俗各統其屬以時

朝貢 奴兒干都司 水樂七年置 建州衛 必里衛 兀者

衛 兀者左衛 兀者右衛 兀者後衛 赤不罕衛

屯河衛 安河衛已上俱永樂二年置 毛憐衛 虎兒文衛 失

里綿衛 奴兒干衛 堅河衛 撒力衛已上俱永樂三年置 古

賁河衛 右城衛 塔魯木衛 蘇溫河衛 幹灘河

衛 兀者前衛 卜顏衛 亦罕河衛 納憐河衛

麥蘭河衛 兀列河衛 雙城衛 撒刺兒衛 亦馬

刺衛 兀蘭衛 亦兒古里衛 脫木河衛 卜刺罕

衛 密陳衛 脫倫衛 嘉河衛 塔山衛 阿速江

衛 速平江衛 木魯罕山衛 馬英山衛 土魯亭

山衛 木答里山衛 朶林山 兀也吾衛 吉河

衛 剗竹哈衛 福山衛 肥河衛 哈溫河衛 木

束河衛 罕答河衛 撒兒忽衛 剗董衛已上俱永樂四年置

阿古河衛 喜樂溫河衛 木陽河衛 哈蘭城衛

可令河衛 兀的河衛 哥吉河衛 野木河衛 納

刺吉河衛 亦里察河衛 野兒定河衛 卜魯丹河

衛 好屯河衛 喜刺烏衛 考郎兀衛 亦速里河

衛 阿刺山衛 隨滿河衛 撒禿河衛 忽蘭山衛

古魯渾山衛 阿資河衛 甫里河衛 答刺河衛

撒只刺河衛 阿里河衛 依木河衛 亦文山衛

木蘭河衛 朶兒必河衛 甫門河衛已上俱永樂五年置 納木

河衛 童寬山衛 兀魯罕河衛 答罕山衛 者帖

列山衛 木興衛 友帖衛 牙魯衛 刺魯衛 益

實衛 乞忽衛 兀里奚山衛 希灘河衛 弗朶秃

河衛 阿者迷河衛 撒义河衛 幹蘭河衛 阿真

河衛 木忽刺河衛 飲真河衛 克默而河衛 察

刺秃山衛 嘔罕河衛 阮里河衛 列門河衛 秃

都河衛 實山衛 忽里吉山衛 莫温河衛 薛列

河衛 已上俱永樂六年置 魯兀衛 葛林衛 把城衛 礼肥

河衛 忽石門衛 札嶺衛 木里吉衛 忽兒海衛

伏里其衛 乞勒尼衛 愛和衛 把河衛 禾屯吉

衛 失里木衛 阿倫衛 古里河衛 塔麻速衛

俱永樂七年置 木興河衛 木刺河衛 喜申衛 使坊河衛

甫兒河衛 亦麻河衛 兀應河衛 法因河衛 阿

塔赤河衛 古木山衛 葛禰哥衛 已上俱永樂八年置 督罕河

衛 永樂九年置 建州左衛 只兒蠻衛 兀刺衛 順民衛

囊哈兒衛 古魯衛 滿涇衛 哈兒蠻衛 塔亭衛

也孫倫衛 可木河衛 弗思木衛 弗提衛 已上俱永樂十年置

年置 幹朵倫衛 永樂十年置 哈兒分衛 阿兒温河衛 速塔

兒河衛 五屯河衛 玄城衛 和卜羅衛 老哈河

衛 失兒兀赤衛 卜忽秃河衛 可河衛 乞塔河

衛 兀刺忽衛 已上俱永樂十二年置 渚冬河衛 劄真衛 兀

思哈里衛 忽魯愛衛 已上俱永樂十三年置 吉濼河衛 亦馬

忽山衛 已上俱永樂十四年置 阿真同真衛 亦東河衛 亦迷

河衛 已上俱永樂十五年置 建州右衛 益實左衛 阿塔赤河

衛 塔山左衛 城討温衛 已上俱正統間建 兀者托温千戶

所 兀者穩勉赤千戶所 兀者屯河千戶所 兀者

梭野木千戶所 海刺兒千戶所 哈流温千戶所

兀秃河千戶所 嫫和兒千戶所 哈三千戶所 哈

刺哈千戶所 兀的罕土戶所 可里賜千戶所 五

音千戶所 只陳千戶所 鎖郎哈真河千戶所 得

的河千戶所 奧石河千戶所 哈魯門山千戶所

古賁河千戶所 斡答河千戶所 已上俱永樂間置又

迷河地面兀兒來車地面施北河地面十魯丹河地面

勝和兒河地面木濕地面諸車河地面可木山地而卑

讓河地面斡真河地面因只河地面兀思哈里地面古

里罕河地面卓兒河地面微哈刺地面亦秃渾河地面古

也面木倫河地面崔哈河地面黑龍江地面也今河地

面那門河地面一忽元河地面弗孫河地面兀魯温河

地面撒只刺河地面兀察河地面里力木江地面的里

木地面桶坎地面海西地面蘇分地面夫令地面亦馬

峽東地面吞魯城喜樓里城列里真站古代替站伏

風俗

穴居衣皮善射好盜

東漢書挹婁傳土氣極寒常為穴居以深為貴好養豕食肉衣

皮冬則厚塗家膏禦寒夏則裸袒以尺布蔽體臭穢不潔作廁於中環之而居好勇善射弓長四尺矢用楛長尺八寸青石為簇

嚼米為酒以屍餌貂 北史勿吉傳嚼米為酒飲之亦醉以溺洗面婚嫁男就女家父母春夏成立埋之塚上作屋令不雨溫秋冬成以屍餌貂貂食其肉則多得之

食生肉飲糜酒 文獻通考俗勇悍食生肉飲糜酒醉或殺人辨父母衆為縛之俟醒而解散

逐水草為居以射獵為業 **狗車木馬** 元志俗有狗車木馬輕捷之便狗車

形如船以數十狗曳之往來運木馬形如彈弓擊足激行可及奔馬二者止可冰雪上行 **野人數**

種俗習各異 開原新志建州精類開原舊俗其膠溫江耕種聚會為禮人持燒酒一魚胞席地歌飲少有忿爭則擊弓相射可木以下以樺皮為屋行則馱載止則

張架以居養馬犬獵為生其河漢江至魯江類類可

捕魚為食着直筒衣暑用魚皮裘用狗皮不識五穀六畜性狗至多耕田供食皆用之死者剝腹焚之以灰燼

夾於木末植之乞里迷去奴兒干三十餘里一種曰女直野人性剛而貪文面椎髻帽綴紅纓衣綠絲組惟

寒則室處一種曰北山野人乘鹿出入又一種住平土屋屋脊開孔以梯出入以草鋪類狗窩苦兀在奴

兒下海東人身多毛戴熊皮衣花布親从剝腸胃曝乾負之飲食必祭三年後棄之其隣有吉星迷男

少女多女始生先定以狗十歲即娶食惟腥鮮



長白山 在故會寧府南六十里橫亘千里高二百里其顛有潭周八十里南流為鳴綠江北流為

混同江東流 **牛心山** 在遼東開原城東北二百

為阿也苦河 **馬鞍山** 在開原城東北四

山 在開原城東北三百 **太山** 在故勿吉

十里松花江東岸 **祁黎山** 在故勿吉 **天門嶺** 在故蘇馬

紀嶺 在故會 **忽刺温江** 在開原城北九百里源出松花江

在開原城東北一千五百里源出長白山北流經金故 **胡里**

南京城合灰扒江至海西合混同江東北匯為鏡泊又北 **混同**

改江 入混同江金初置萬戶府於此後改府為路

在開原城北一千五百里源出長白山舊名粟末河

連五國頭城 **黑龍江** 在開原城北二千五百里源出北

北東入于海 **哈刺河** 在開原城東四百里源出長白山

原城北四百里源出艾河北 **穩禿河** 在開原城東北五

山北流合一禿河入松花江 **徒門河** 流經建州

松花江 **掃兀河** 在開原城東北五百七十里源出建

松花江 **忽兒海河** 在開原城東北一千五百里源出

流經建州衛東南一千五百里入于海 **合蘭河** 衛東南一

置合蘭府水達達等路於此今為衛

十里入 **理河** 在開原城東北一千二百里源出 **忽汗河**

在海 **金水河** 在開原城東北千餘里源出黃里府東山北流

以故平壤城號忽汗州蓋以此名 **阿也苦河** 源出長白

也金源建國之 **恤品河** 流經建州衛東南一千五百里

號蓋取諸此 **兀良河** 在開原城西北三千三百餘里源出沙

名 **艾葱** 在開原城東北六千餘里源出潭州

河 在開原城東北六千餘里源出潭州

東山東 流 入海 **赤玉** 真珠 野豬 野牛 野驢 黃狍



楷矢 石砮 黑龍江口出名水花石堅利入鐵 **重樓**

金線 長白山 **赤玉** 真珠 野豬 野牛 野驢 黃狍

鹽 生木枝上 **阿膠** 馬 野豬 野牛 野驢 黃狍

虎皮 羆皮 狐狸皮 有黑白黃三色 海豹皮 海驢皮 海

獾皮 海猪皮 海牛皮 海狗皮 尖刺孫 即土豹 好

刺 即各鹿色鹿 殊角 即海象牙 魴鬚 貂鼠皮 如 有鼠皮 鯨睛

膾腩臍 海東青 五國城東出小者 鷹 鷄 鴉

鶻 兔鶻 鱗鯉魚 牛魚 此同江出大者長丈五尺重三百斤無鱗骨脂肉相

間食之味長 五味子 粟 麥 稌 葵菜

日本國 東西南北皆際於海去遼東其遠去閩浙甚遠其朝貢由浙之寧波以達於京師

倭 古倭奴國其地東西南北各數千里西南至海東北

隔以大山國王以王為姓歷世不易文武僚吏皆世官

其地有五畿七道以州統郡附庸國凡自餘自北岸去

拘那韓國七千里曰對海國又南渡一海千餘里曰瀚

海國又渡一海千餘里曰末盧國東南陸行五百里曰

尹都國又東南百里曰奴國又東百里曰不彌國又南

水行二十日曰投馬國又南水行十日陸行一月曰那

馬一國其次曰斯馬國曰已百支國曰伊那國曰那支

國曰彌奴國曰好古都國曰不呼國曰姐奴國曰對蘇

國曰蘇奴國曰呼邑國曰華奴蘇奴國曰鬼國曰為吾

國曰鬼奴國曰那馬國曰躬臣國曰巴利國曰支惟國

曰烏奴國皆倭王境界所盡其國小者百里大不過五

百里戶少者千餘多不過一二萬自漢武帝派朝鮮使

驛通於漢者三十許國皆稱王其大倭王居小焉臺國
即那摩維是已光武中元二年始來朝貢後國亂國人
立其女子曰卑彌呼為王其宗女壹與繼之後復立男
王並受中國爵命歷魏晉宋隋皆來貢稍習夏音唐咸
亨初惡倭名更號日本自以其國近日所出故名或云
日本乃小國為倭所併故冒其號開元貞元中其使有
願留中國授經肄業者久乃請還宋雍熙後累來朝貢
熙寧以後來者皆僧也元世祖遣使招諭之不至命范
文虎等率兵十萬征之至五龍山暴風破舟敗績終元
之世使竟不至

本朝洪武四年國王良懷遣使臣僧祖朝貢其後數歲一

來至今不絕自永樂以來其國王嗣立皆受朝廷冊封

黥面文身被髮跣足寰宇記男子黥面文身不裙襦

衣如卑被穿其中以貫頭皆披髮跣足其王**無盜少訟**

至隋時始製冠以綿絲為之而飾以金玉**不娶同姓**同姓人

不盜竊少爭訟婚嫁不娶同**飲食用**

遵豆初喪不酒肉同上飲食以手而用遵豆以躡跪為

泣不食肉飲酒親戚就屍歌舞為**信巫好戲**同上兵有

樂既葬舉家人水浴潔以板不祥**信佛好戲**同上兵有

竹矢以骨為鏃灼骨以卜吉凶**重儒書信佛法**同上初

唯刻木結繩後頗重儒書有好學能屬文者尤信佛**交**

法有五經書及佛經唐白居易集皆得自中國云**文**

易用銅錢宋史土宜五穀而少麥交易用錢文曰乾文

大寶樂有國中高麗二部四時寒暑大類中

國婦人皆披髮
一表用二三縑

山川 壽安鎮國山 國之鎮山 木朝未樂初

土產 金 東奧西州出 銀 西州出 琥珀 有青紅白三色 水晶 有青紅白三色 硫黃 水銀

銅 鐵 丹土 白珠 青玉 冬青木 多羅木

杉木 水牛 驢 羊 黑雉 細絹 花布 硯

螺鈿 扇 漆 以漆製器 甚工緻

琉球國 其地在福建泉州東海島中 其朝貢由福建以達於京師

沿革 古未詳何國漢魏以來不通中華隋大業中令羽騎

尉朱寬訪求異俗始至其國語言不通掠一人以返後

遣武賁良將陳稜率兵至其都虜男女五千人還唐宋

時未嘗朝貢元遣使招諭之竟不從

本朝洪武中其國分為三曰中山王曰山南王曰山北王

皆遣使朝貢永樂初其國王嗣立皆受 朝廷冊封自

後惟中山來朝至今不絕其山南山北二王蓋為所併

云

風俗 去髭黥手羽冠毛衣 寰宇記人深目長鼻頗類胡人 男子去髭鬚婦人以墨黥手為

龍蛇文皆紵繩纏髮從頂後盤進至額男以鳥羽為冠 裝以珠玉赤毛婦以羅紋白布為帽織開縷皮并雜毛

為衣以螺為飾而下 無禮節好剽掠 同上無君臣上下 垂小貝其聲如佩 之節拜伏之禮父

子同床而寢婦人產乳必食子衣食用手得異味先進 尊者或者浴其屍以布帛纏之裹以葦草視土而殯上

不起墳無他奇貨尤好剽掠故商賈不通人喜鐵器及 匙筋不駕舟楫惟縛竹為筏急則群昇之泅水而遁

殺人祭神聚骸為佳

同上事山海之神以酒肴鬪戰殺
人即以所殺人祭其神王所居壁

下多聚髑髏以為佳所居地曰波羅檀洞塹柵
三重環以流水樹林為藩殿宇多雕刻禽獸

無賦歛

不知節朔

同上無賦歛有事則均稅無文字不知節
朔視月盈虧以知時視草榮枯以計歲

四川

龜鼈嶼 在國西水行一日

高華嶼

在國西水行三日二嶼
俱隋陳稜率兵過此

彭

湖島

在國西水行五日地近福州泉州興化漳
州四郡界天氣晴明望之隱然若烟霧中

落滌

元史

水至彭湖漸低近琉球謂之落滌滌者水趨下不回也
凡西岸漁舟到彭湖遇颶風作漂流落滌回者百一二

西蕃

閩鏤樹

似橘而
葉密

硫黃

胡椒

熊羆

豺狼

西蕃

沿革

西蕃即吐蕃也其先本羗屬凡百餘種散處河湟江

岷間其首發羗唐旄等居析支水西後有樊尼者西濟

河逾積石居跋布川或邏婆川隋開皇中有論贊索者

居特河西唐貞觀中始通中國既而滅吐谷渾盡有其

地至唐末衰弱種類分散入內屬者謂之熟戶餘謂之

生戶宋時朝貢不絕其首領喃廝羅始居鄯州後徙青

唐神哲高宗朝皆授以官元憲宗始於河州置吐蕃宣

慰司都元帥府又於四川徼外置礪門魚通黎雅長河

西等處宣撫司世祖時復都縣其地設官分職以吐蕃

僧八思巴為大寶法王帝師領之嗣者數世弟子號司

空司徒國公佩金玉印章者前後相望

本朝洪武六年詔吐蕃各族酋長舉故有官職者至京授

職遂置五衙門建官賜印俾因俗為治以攝帝師喃加
 巴藏十為熾盛佛寶國師元國公南哥思丹八亦監藏
 等為都指揮同知宣慰使元帥招討等官自是蕃僧有
 封灌頂國師及贊善王闡化王正覺大乘法王如來大
 寶法王者俱賜印章誥命比歲或間歲赴京朝貢今其
 地為指揮司宣慰司招討司萬戶府千戶所凡三十有
 三 烏思藏都指揮使司 朶其衛都指揮使司 隴
 蒼衛指揮使司 已上俱洪武六年置 朶其宣慰使司 朶其思招
 討司 朶其籠蒼招討司 朶其丹招討司 朶其倉
 塘招討司 朶其川招討司 磨兒勘招討司 沙兒

可萬戶府 乃竹萬戶府 羅思端萬戶府 列思麻
 萬戶府 董卜韓胡宣慰使司 長河西魚通寧遠宣
 慰使司 朶其思千戶所 刺宗千戶所 孛里加千
 戶所 長河西千戶所 多入參孫千戶所 加八千
 戶所 兆日千戶所 納竹千戶所 倫蒼千戶所
 果由千戶所 沙里可哈思的千戶所 孛里加思東
 千戶所 撒里上兒千戶所 參卜郎千戶所 刺
 錯牙千戶所 泄里壩千戶所 闊側魯孫千戶所 已上

其洪武

七年置



風俗樸魯上下一心

唐太宗問吐蕃風俗仲琮對曰吐蕃地薄氣寒風俗樸魯然法

令嚴整上下一心議事常自下起因人所利而行之所以能持久也 **毳帳**以居君臣為友

唐書吐蕃傳其國君號贊普有城郭而不處聯毳帳以居號大拂廬部人處小拂廬贊普與其臣歲一小盟三

歲一大盟其君臣自為友者五六 **吏治無文字童飾尚**

人號曰其命若死皆自殺以殉 **瑟瑟**同上其吏治無文字刻木結繩為約其刑雖小罪

必決目則鼻其樂吹螺擊鼓其四時以麥熟為歲首其宮之章飾最上瑟瑟金次之金塗銀 **食酪衣瓊貴**

又次之銅最下差大小綴臂前以辨貴賤 **壯賤弱**文獻通考養牛馬取乳酪供食取毛為裘衣率

事必以柔門泰決貴壯賤弱重兵死以累世 **懷恩重財**戰沒者為甲門敗者為孤尾於首以示辱

尊釋信詛宋史吐蕃傳懷恩惠重財貨交易用罽毳馬之逐鬼信詛呪或或以史事訟有疑 **民獷而好鬪**元史稱

使詛之喜啖生物無蔬茹醃醬 **崑崙山**在朶其衛東北番名亦其麻不刺山極高峻雪至夏不消綿亘五百餘里

可跋海在西蕃境同七十餘里東南流至雲南合 **黃河**在朶其衛西鄆直馬湖蠻部正西三千餘里去雲南歷

江奔西北一千五百里水從地湧出百餘流方七八十里履高瞰之燦若星列番名火敦腦兒東北五百餘里

匯為大澤又東流為赤賚河又合忽蘭等河始名黃河又東北至陝西蘭縣始入中國又東北經 **哈刺河**出西

沙漠地折而南流入山西境凡九千餘里 **野麗河**源出西傾山經西蕃東 **鵬梭**狗嶺北西北流五百餘里入黃河

析支水高貢析支 **湟水**在西寧 **河**出西蕃鵬梭山西流 **邈水**出西寧州在雲谷東

合浩鹽河 **邈水**流五百里入黃河 **天鼠皮**可為 **獨**入黃河

金 **銀** **銅** **錫** **犛牛** **名馬** **天鼠皮** **獨**

峯駝 **青稞麥** **螢豆** **獐羊**

赤斤蒙古衛東至肅州界四百三十里西至沙州界一百八十里至京師七千里

萬壽堂刊

沿革

古西戎地戰國時月氏居之秦末漢初屬匈奴武帝時為酒泉燉煌二郡地晉屬晉昌郡西涼置會稽廣夏二郡後魏增置常樂郡後周廢會稽郡隋又廢常樂等郡以其地屬瓜州後屬燉煌郡唐初屬瓜州廣德後沒於吐蕃宋時為西夏所據元時為瓜州地屬沙州路本朝永樂二年故鞬鞞丞相苦木子塔力尼等率所部男婦五百人來歸詔建赤斤蒙古千戶所以塔力尼為千戶賜誥印尋陞衛以塔力尼為指揮十一年遣頭目鎖南吉利刺等送擒獲叛虜老的罕等至京受賞塔力尼卒子且旺加

州

白山 在衛北二十里胡人呼為折羅漫山

出產

麩金 鼓鑿 硃砂 肉蓯蓉 胡桐律 蟲食其樹可以鈔金銀 緊韉草 栢脉根 沙棗 駝

罕東衛 在甘州衛西南

沿革

古西戎部落

本朝洪武三十年通貢因置衛以酋長鎖南吉刺思為指揮僉事永樂二年鎖南吉刺思同兄答力襲等十六人貢馬又命塔力襲為指揮頭目奴奴為指揮僉事各賜冠帶鈔幣自是歲貢不絕

安定衛 阿端衛 東至罕東衛北至沙州衛

沿革 韃靼別部其地廣袤千里

本朝洪武七年撒里畏兀兒安定王卜煙帖木兒遣使貢

鎧甲刀劍賜以織金文綺命其酋長立為四部給以印

章曰阿端曰阿真曰苦先口帖里八年立為安定阿端

二衛俱遣使入貢天順三年安定王復遣使來貢

風俗 馬乳釀酒宋史馬乳釀酒飲之亦醉居無城郭以羶帳為廬舍

土產 馬 橐駝 玉石

曲先衛 東抵安定衛西距肅州衛

沿革 古西戎部落元置曲先答林元帥府

本朝永樂四年置曲先衛以土人散西思為指揮同知

統一年頭目黑麻訛遣指揮火丁等赴京貢方物

哈密衛 南抵沙州西距火州北連危刺東南至肅州一千五百一十里

沿革 本古伊吾廬地在燉煌郡北大磧之外為西北諸胡

往來要路漢明帝始取其地後為屯田兵鎮之所未為

郡縣後魏始置伊吾郡後又為胡戎所據唐貞觀初內

附置西伊州尋改伊州或為伊吾郡五代時號胡廬磧

小月氏遺種居之宋時伊州將姓陳氏其先自唐開元

初領州凡數十世元有忽納失里者封威武王改封肅

王卒弟安克帖木兒嗣本朝永樂二年設哈密衛改封安克帖木兒為忠順王以

其頭自馬哈麻火只等為指揮等官三年忠順王卒無子其兄子脫脫俘居中國乃襲封遣還賜以誥印玉帶文綺六年脫脫暨其祖母速哥失里俱遣使朝貢九年脫脫卒以其從父子免力帖木兒嗣改封忠義王賜誥印綵幣玉帶自是朝貢不絕後又封忠順王

風俗

人性獷悍居惟土房衣服異制飲食異宜陳誠西域記回回鞋

朝畏吾兒雜處故衣服異制飲食異宜

天山

在哈密城北一名雪山番名拆羅漫山馬驥山

在哈密東南境近有望鄉嶺嶺上石龕有李陵題字處

畏吾兒河

在哈密城東一自三十餘里沿

河沙柳

娘子泉

在畏吾兒河東胡呼可殺上刺

合羅川

在哈密衛東南境乃唐回鶻公

王所居地城基尚

甘露川

在哈密衛西北三百里

馬

橐駝

玉石

鑛鐵

有礪石謂之喫鐵

稔米

豌豆

麥

大尾羊

羊尾大者重三斤小者一斤肉如煎白而甚美

楸子

胡

桐律

陰牙角

香棗

古蹟

伊吾廢縣

在哈密衛漢置伊吾屯後魏置縣唐為伊州治縣南去玉門關八百里東南去陽關

納職廢縣

在哈密衛境東南漢破匈奴置宜木都尉以為屯田唐貞觀四年以

部善故城置納職縣開元中省後復置宋史云城在大忠是曉蹟之東南望玉門關甚近

柔遠廢縣

在哈密衛境唐置縣屬伊州神功初省入伊吾

火州

東距哈密西連亦力把力南抵于闐北接瓦刺東南至肅州凡一月程

沿革

本漢時車師前後王地前王治交河城即唐交河縣

去長安八千一百里後王治務塗谷即唐蒲類縣去長安八千九百里漢元帝時置戊巳校尉屯田於前王庭以其地勢高敞遂名高昌壘壘有八城晉時前涼張駿於交河城置高昌郡後魏初有闕伯周者始為高昌王其後麴嘉稱王於此自後魏至隋皆來貢獻唐貞觀中平高昌以其地置西州及都督府開元中改金山都督府天寶初改州為交河郡領高昌交河柳中蒲昌天山五縣初西突厥據後王地與高昌相影響及高昌平懼而來降以其地置庭州領金滿蒲類輪臺三縣長安初置北庭都護府後俱陷於吐蕃其地有回鶻雜居故亦

謂之回鶻宋建隆間西州回鶻遣使來貢太平興國中遣王延德等使高昌雍熙初還景德初又遣使來貢元時號畏兀兒地太祖平西域置達魯花赤監治之本朝其地名曰火州城東七十里曰柳陳城即唐柳中縣城西百里曰土魯番即唐交河縣其風俗物產大抵相同永樂七年火州遣使朝貢宣德五年火州王哈散土魯番萬戶賽因帖木兒柳陳城萬戶在赤刺等俱遣使貢馬及玉璞至今入貢不絕

風俗與匈奴烏孫異俗漢書有城郭田畜與匈奴頗同華

夏文獻通考大夫祐禱頭髻畧同華夏其器有弓箭刀

代子史集... 類高... 麟髮垂之... 於背女子亦然... 亦無... 事天神信佛法... 同貴食馬好騎射... 宋史高昌... 傳屋室... 時節... 溪水... 赤... 石山... 貪汗山... 天山... 萬壽堂刊

事天神信佛法 同貴食馬好騎射 宋史高昌... 傳屋室... 時節... 溪水... 赤

為戲 社亦然以銀或輪石為筒野水激以相射或以水

靈山 在上魯番西北石皆黑紋如毛髮又白石唯赤

石山 在上魯番西北峯 貪汗山 在赤石山北七十里

火焰山 在柳陳城東連山火州宋史云北庭北山中 丁谷山 在柳陳城北中有唐時古 天山 在交河

蒲類海 在土魯番西南一名鹽澤又名

瀚海 大皆注於此漢張騫道西城度玉門見一水交流

交河 在土魯番西二十里源出天山河水交

胡桐律 刺蜜 鹽 白者如玉 白氎布 亦者如朱

阿魏 有草根株獨立枝葉如蓋臭氣 陰牙角 速霍

地居沙漠間不知古何國疑即焉耆或龜茲地也

萬壽堂刊

魏書云龜茲國在白山南都延城今其地東西三千餘里南北二千餘里元時地名別失八里憲宗分建諸王合丹於此世祖立宣慰司以萬戶慕公直為宣慰使後置元帥府以領屯田

本朝洪武二十四年國王黑的兒火者遣使貢馬永樂四年國王沙迷查干遣使貢玉璞等物十一年吏部員外郎陳誠等使其國十六年頭目速哥克刺滿刺來朝言其王納黑失只罕為從弟不思弒之而自王徙其國西去更號亦力把力正統二年國王也先不花遣使貢玉璞駝馬天順以來入貢不絕

風俗 逐水草以居飲食肉酪

陳誠使西域記水草置

馬少種一五谷飲食惟肉酪衣服類同團語言類畏死兒鬚髮戴單刺帽插鷄翎設漆繡帷帳席地而坐與使者相見不拜揖惟行跪禮

山川 白山

山中常有火煙益出嗣砂之處採嗣砂者皆底鞵取之皮者即焦下有穴生青泥出穴外即

變為砂石土人取以治皮葱嶺高數百丈上多連蔓葱夷名塔兒塔

涉雪山葱嶺皆金嶺宋史云歷交河西凡六日至金嶺數千里謂此

嶺過嶺即多雨雪嶺上有龍堂刻石記云小雪山也嶺土有積雪行人皆服毛罽度嶺夷呼亦息渴兒

土產 銅

鐵

鉛

雌黃

胡粉

馬

犛牛

孔雀

氍毹

駝

葡萄

刺蜜

阿魏

白氍布

嗣砂

撒馬兒罕

東抵亦力把力西連哈烈東至肅州九千里

沿革

其地不知古何國或云漢屬賓國地東西相距三千

餘里地勢寬衍土田膏腴為諸國勝元駙馬帖木兒主

其國東有養夷城沙麻海牙塞藍城達失午西有渴石

迭里迷諸城皆隸焉

本朝洪武二十年帖木兒遣回回滿刺哈非思等貢駝馬

永樂間其孫兀魯伯遣使貢馬正統二年又貢馬及玉

石

風俗善治宮室

陳誠西域記人多工巧藝善治宮室門楹皆雕文刻鏤窓牖綴以瑟瑟

主戴

白帽器用金銀

同上主戴白圓帽妻以白繒纏首飲食喜其酸羹糝米肉器用金銀不設匕箸

以手取食 山川景物頗類中原

同賈用銀錢屠埋血腥

同上

交易用國中造銀錢坊市有酒禁屠牛羊者埋其血

拜天建屋祀之以青石為柱雕鏤甚精經文皆書以渴金裹以羊皮

建屋祀天泥金書經同上

山川鐵門峽

在渴石城西懸崖絕壁高數十仞徑路崎嶇深二二三里夷人守此名鐵門關唐書云自焉

者西五十里過鐵門關疑即此

哈刺卜蘭河

在撒馬兒罕城東河淺濶而北流

在沙麻海牙城西

哈卜連河

在沙麻海牙城東

阿木河

在迭里迷城東水西流多魚

金

銀

玉

銅

鐵

珊瑚

琥珀

琉璃

扇

產

金

銀

玉

銅

鐵

珊瑚

琥珀

琉璃

扇

苾思檀

樹葉類山茶實類銀杏而小

水晶鹽

堅明如水晶琢為盤以水溫之可和肉食

瓦

矢實

類野蒿實甚香可辟蠹

阿魏

茸露

小草叢生葉細如藍秋露凝其上味如蜜可熬

為錫夷呼為達郎

花藥布

名馬

獨峰駝

大尾羊

後猊 產阿木河邊葦叢中七日內未開日取之則易調習稍長則難馴伏

哈烈 東北至撒馬兒罕一千四百里東至肅州一萬一千里

沿革 古無可考其地居平川四面皆大山元駙馬帖木兒

之子沙哈魯國人尊之為速魯檀猶萃言君王也東有

俺都淮八刺墨等城皆隸焉

本朝洪武三十五年遣使詔諭酋長賜織金文綺永樂七

年頭目麼賚等來朝并貢方物正統二年指揮哈只等

貢馬及玉石

風俗 服色尚白金碧飾居

陳誠西域記衣服喜鮮潔色尚白有喪易以青國王之居窓壁以金銀瑟瑟為飾地施繡重席

禮儀簡畧

同上禮儀簡畧君臣

相見但行跪禮無刑法有罪罰錢而已坊市不設斗斛

但用權衡凡宴會環列而坐酒器用金銀餘用陶瓦食

無一筋惟以手取婚室多以姊妹謂 **國有學舍俗無正**

朔 同上罔有學舍中為一大室四面皆房廊以若遊學

朔之工名曰默得兒塞俗無正朔不用甲子以七日為

土產 葡萄

巴旦杏

蘿蔔

鎖伏

又名梭服

以鳥糞為之紋如純綺

花毯

金

銀

銅

鐵

珊瑚

琥珀

珠

翡翠

水晶

金剛

朱砂

名馬

子 爾雅亦謂之狡猊

于闐

東抵曲先衛北連亦力把力東北至肅州六千三百里

沿革

古于闐國居葱嶺之北二百餘里自漢至唐皆入貢

中國五代晉天福中其王李聖天自稱唐宗屬遣使來
貢冊封為大寶于閩國王宋建隆初聖天遣使來貢乾
德中又遣其子德從來貢大中祥符初其國黑韓王遣
回鶻羅思溫等入貢嘉祐中遣使羅撒溫獻方物請王
號乃以其國王為特進歸忠保順砮鱗黑韓王夷語謂
金翅鳥為砮鱗黑韓蓋可汗之訛也元豐中遣部領阿
辛上表稱于閩國僂儻有福力量知文法黑汗王書元
祐後詔令間歲一至訖于宣和朝享不絕
本朝永樂六年頭目打魯哇亦不剌金遣使滿刺哈撒木
丁等貢玉璞

胡頗類

貌不甚胡頗類中華

文獻通考自高昌以西諸國人等深目高鼻唯此一國貌不甚

胡頗類

俗機巧喜浮屠法相見以跪

同上得問遺書戴于

首乃發之

同上

俗事祆神喜歌舞工紡織

宋史

阿耨達山

漢書以為河源所出

葱嶺

在國西南

白玉河

在國城東國人夜視月光

盛處必得美玉

綠玉河

在國城西

烏玉河

在城西三河皆源出崑岡山去國城西一千三百里

每歲秋國人取玉於河謂之撈玉

玉

胡錦

獨峯駝

乳香

硃砂

珠珊瑚

翡翠

水香

琥珀

花藥布

名馬

膾腩臍

金

星石

水銀

阿魏

安息香

鷄舌香

葡萄

獅子

時土豪曲承美專有其地後為劉隱所并後楊廷藝紹
洪相繼為交趾節度使既而管內大亂推丁部為州帥
其子璉繼立宋平嶺表璉內附封交趾郡王弟璿嗣立
為其將黎桓所篡其後李公蘊篡黎氏陳日煚篡李氏
然皆臣服中國封交趾郡王元憲宗時遣將破其國日
煚竄海島後歸附封其子光昺為安南國王光昺成子
日烜自立世祖又發兵討破之日烜卒子日燁遣使入
貢

本朝洪武初陳日燁率先歸附仍賜安南國王印傳至日
焜其臣黎季犛篡立僭稱偽號永樂四年詔遣新城侯

張輔西平侯沐晟率兵分道並進俘獲季犛父子
求陳氏後立之無所得因郡縣其地置府十七州五領
各州縣又建交趾布政司提刑按察司及都指揮使司
於交州府洪熙元年寇孽黎利攻劫郡邑 朝廷復命
將討之宣德二年黎利勢屈始奉表乞立陳氏後曰暲
者主其國詔封為安南王後利篡暲而自立朝臣復請
加兵會利遣使來貢謝罪請命因而與之至今朝貢不
絕舊所置府州縣列於左方

交州府

領慈廉福安威靈利仁三帶五州東關慈廉石

寧立石

北江府

領嘉林武寧北江三州嘉林超類

十三縣

細江善才東岸慈山善誓七縣

諒

江府 領諒江上洪二州清遠那岸平河鳳山
諒山府 領

文下文七源萬涯廣源上思下思七
新安府 領東潮靖

州丘温鎮夷淵縣丹巴脫縣五縣
建昌府 領

洪四州至靈峽山古費安老水棠支封新安
奉化府 領

安和同利萬寧雲屯四岐清涉一十三縣
三江府 領

州及建昌布縣真利
鎮蠻府 領

取結芙蓉永洞六縣
宣化府 領

祿西真膠水
建平府 領

順為四縣
太原府 領

領洮江宣江沱江三州麻溪
宣化府 領

夏華清波西關古農五縣
太原府 領

蜜楊縣乙
太原府 領

縣九縣
太原府 領

清化府 領九真愛州清化葵州四州安定永寧古藤梁

縣
又安府 領

石河萃一
新平府 領

三縣
新平府 領

調石蘭巴閬安仁茶褐利蓬乍令
升華府 領

思蓉蒲苔蒲浪士榮一十一縣
升華府 領

和安備萬安具熙禮悌持羊白
廣威州 領

烏義純慈孟溪錦一十一縣
廣威州 領

州 領龍縣蒙縣
歸化州 領

四作三縣
歸化州 領

三
濱州 領

縣
濱州 領

調石蘭巴閬安仁茶褐利蓬乍令
升華府 領

思蓉蒲苔蒲浪士榮一十一縣
升華府 領

和安備萬安具熙禮悌持羊白
廣威州 領

烏義純慈孟溪錦一十一縣
廣威州 領

州 領龍縣蒙縣
歸化州 領

四作三縣
歸化州 領

三
濱州 領

縣
濱州 領

風俗

夷獠雜居不知禮義
文獻通考五嶺以南地方遐阻
夷獠雜居不知禮義其性輕悍

以富為雄豪爭奪兼并
土俗獷悍
宋史安南國傳

役屬貧弱俘掠不忌
不鮮種麥
越

外
椎髻剪髮
同上其人或椎髻或剪髮文身跣足口赤

記
好浴善水平居不冠
安南志暑熱好浴干

桑麻蔽野多
待客以檳榔
同上謂尊貴跪膝三拜待

魚鹽之利
交

不冠立常義
交

手席坐盤足
交

愛人儻好謀驩演人淳秀好學
同上

交

交

交

交

交

交

交

交

交

交

交

佛跡山

在交州府石室縣上有巨人跡
下有池景物清嚴為一方勝槩

相傳古勾漏縣在其下漢書勾漏縣
有潛水牛上岸共鬪角軟還復出

東究山 在北江府
嘉林州一

名東臯山唐刺史
高駢建塔其上

僊遊山 在北江府武寧縣
山相傳有樵夫觀二仙奕碁

於此不覺
斧柯已爛

金牛山 在武寧縣相傳唐刺史高駢欲鑿其
山見金牛奔出遂止漢書九真郡居

風縣有山出金牛往
往夜見光輝十里

崑山 在諒江府鳳山縣上有清虛
洞山腰有瀨玉橋白雲庵林

岫之
丘皤山

在諒江府丹巴縣上有石門廣三
大相傳漢伏波將軍馬援所鑿

在新安府東湖縣一名象山漢安期生得
道處宋海嶽各山圖以此山為第四福地

雲屯山 在新
安府

雲屯縣大海中兩山對峙一
水中通蕃國商舶多聚於此

大圓山 在新安府新安縣
大海中突起圓嶠

永樂十六年此山
獲白象二來獻

鳳翼山 在三江府夏華縣邑
人歲時登覽于此

在宣化府楊
縣三峰特起

芑山 在太原府石縣下有
岩洞水穿洞中可行舟

縣四面峭壁
中有村墟

戲馬山 在清化府永寧縣一名
然獨立橫枕長江為邑人九

高
安鑊山

在清化府東山縣出美石漢豫章
太守范甯嘗造吏于此採石為磬

安府奇羅縣東海邊相傳陳氏王遊此夜聞天籟
聳故名

天琴山 在
本朝永樂初天兵擒黎賊子蒼于此

在又安府河華縣昔林邑吉交州刺史
朱蕃求以日南北鄰橫山為界即此

傘圓山 在嘉興
州其勢

高峻
艾山

在嘉興州蒙縣面臨大江峭石環立人跡罕
至相傳上有仙艾每春開花雨後漂水群魚

吞之使過龍
門江化為龍

海環 交州等府東南唐沈任期渡海詩嘗
聞交趾郡南與貫習連四氣分寒少三

光置日偏越人遙極望漢將下看為比斗崇山掛南風
張海牽別離頰破月容髮深催年虛道崩城淚明心不

應
富良江 在交州府東關縣一名瀘江上接三帶州白
海宋郭逵破蠻决里隘次富良江

本朝張輔等嘗破黎寇於此處
永樂初黎寇懼討役民埋塞已久

天德江 一名廷蘊江
又名東岸江

天兵克平寇重加浚治舟楫復通
來蘇江

自交州府城
舊名蘇歷江

一統志

九十一卷

萬壽堂刊

四

東北轉而西下直抵鏡江昔有人名蘇歷者謂此故名
本朝永樂初工部尚書黃福重浚因王師吊代乃更

蘇來**宣光江**在宣化府曠縣源自雲南教化長官司入
境流七百餘里以達宣化江永樂初沐晟

白雲南引**海潮江**在建昌府快州自阿魯江分流下
兵駐此通玉球江昔陳氏破占城軍處

門江在嘉興州崇德縣漢書封谿縣有隄防龍門水即此
源出雲南寧遠州至此橫截江流中分三道飛湍

聲聞百里舟過此必拜上岸方可復行傍有穴多出鸚
鵡魚色青綠口曲而紅似鸚鵡嘴相傳此魚能化龍云

夜澤在建昌府東結縣梁武帝時有阮貴者世為豪右
因命陳霸先擊破之貴逃澤中夜則出劫因號夜

龍溪在鎮蠻府廷河縣昔陳氏夜過此江不能渡忍
澤一橋跨江既渡回顧不見及有因改名龍溪

天威涇喜高駢以文州至邕川海多潛石漕運不道遂
而震碎其石亦得

東津渡在交州府東關縣漕江舊以
意因名天威涇舟楫往來阻於風濤永樂初

張輔沐晟始置
橋橋歲一易

土產

金太原諒山又**珠**靖安雲屯海中出海賈**珊瑚**有
安等府出云中秋有月是歲多珠

種在海直而軟見日曲而堅**玳瑁**狀類龜而殼稍長其
漢初趙佗獻赤珊瑚名火樹

丹砂晉葛洪欲煉丹求為勾漏**沉香**有香木斫斷歲久
令杜肅詩交趾丹砂重朽爛而心節獨存

置水中則**安息香**樹如苦練大而直葉類羊**蘇合油**樹
沉曰沉香桃而長中心有脂作香

膏可**胡椒**蔓生似山薯**羚羊角**高石山出一角而由
為藥春花秋實實極堅能碎金剛石

象漢靈帝時九真獻為奇**白鹿**晉元康初白鹿見
獸元時安南嘗貢兕

嘉末交趾**猩猩**南中志猩猩人面豕身似猿常數輩為
獻白鹿群人以酒并糟設路側連結草屐猩猩

見之即知張者祖先姓名呼曰奴欲張我亟捨**狒狒**管
去復自謂試共掌酒逮醉取履着之為人所擒

璞云出交州山中狀如人面長臂**蒙貴**狀如獠而小紫
黑身破髮迅走食人見人則笑

甚於**白雉**周成王時越裳氏來獻**翡翠**羽可為**蚺蛇**形
漢光武時日南元真貢首飾大

而長其贍性極冷蟻子鹽醢古載交州溪洞首長多收

不得食周禮醢人饋食菴羅果俗名香蓋乃果中極品

梨四五月間波羅蜜大如冬瓜皮有軟刺五六月熟味

熟多食無害蘇木一名多邦

嘉林州出烏木堅緻可為器

越王城在又安府東岸縣又名螺城以其屈曲如螺

漢時安陽王所築安陽王舊都越地故又稱

為越王城城望海城似在交州府安明縣漢建

中宮址尚存望海城武中馬援平交趾分置封

溪望海二縣築大羅城在交州府城外漢交趾郡唐安

此二城守之儀所築高駢堂脩廣之維王宮在交州府三帶州未有

宋時李公益立國於此維王宮郡縣時有維田隨潮水

上下墜其田者為維民統其民者為維王副貳者為維

將皆銅印王子天使館元傳與驪使安南題詩云使

十八世為尚存天使館旌入館青雲動仙蓋臨江白

泮所滅宮

日迴喻豈勞司馬浪泊在交州府東關縣一名西湖

檄朝周終見越裳來浪泊馬援既平交趾謂官屬曰吾

弟少游常哀吾慷慨有大志嘆曰士生一世但取衣食

終足為郡縣吏守墳墓使鄉里稱善人為善人足矣夫至求贏

餘自苦耳吾在浪泊西里間賊未滅時下潦上霧毒

氣薰蒸仰視飛鸞柱漢馬援既平交趾立銅柱為漢界相傳在欽州古森

柱洞上有援誓云銅柱折交趾滅唐馬總又建二銅柱

鏡著唐德以明其為伏波之裔今未詳所在日南郡西

名

馬援光武時交趾女子徵側徵貳反援以伏波將

與扶樂侯劉隆等水陸並進至浪泊與二

徵戰... 堂交趾... 選喬為交州刺史... 鄉兵及所調合五千人... 威德既而進逼之... 斬渠魁簡選良吏百姓以安為之歌曰賈父來晚使我先反今見清平吏不敢飲

張喬 順帝時象林蠻區連入寇州郡討之不克於是

朱儁 儁交趾刺史令過本府簡募

賈琮 交趾

周乘 交州刺史上書云交州

吳岱 吳交州

治事三年為十一州最

姦長吏肆狡侵漁萬民臣欲為聖朝

掃清一方時屬城解綬者三十餘人

交趾太守士徽拒命岱督兵浮海突進微震怖率兄弟

六人降岱皆斬之微將攻岱岱大破之復討九真遣冬

事南宣國什扶南

邑諸國各遣使奉貢

之斬機等傳首京師以功遷都督

交廣七州軍事兼領交州刺史

和之伐林邑攻拔區栗城入象浦林邑王領國來逆以

具裝被象前後無際懸製獅子形禦象象果驚奔遂克

林邑叔其跡寶

笑而懸一無所收

納款於唐授

交州大都督

倫道帝語督切責

其漏洩及交州都督

遼夷安之建二銅柱鏡著

唐德明其為伏波之裔

君來乞師行立斬之

歸其孥蠻人悅服

進至南定掩擊大破之

節度使駢從孫郭嘗為先鋒

植 交南都護以文雅歸吏事清淨不煩

夷民安之諸酋皆納款

國信使會黎桓及其子互相殺奪

為緣海使許以便宜

速定位即

時聽命

人物

秦

阮翁仲

身長二丈三尺氣質端勇異於常人少為

縣吏為督郵所答嘆曰人當如是邪遂入

高丘和 交趾太守撫綏盡情等

馬總 元和中遷安南都護兼清不

裴行立 安南經畧使時環王

宋馬

邵擘 交趾安撫

宋馬

宋馬

宋馬

學究書史始皇併天下使翁仲將兵守臨洮聲振匈奴
秦以為瑞翁仲或遂鑄銅為其像置咸陽宮司馬門外
匈奴至有見之

者猶以為生 **漢** **本進** 交州人中平間代賈琮為刺史
請交趾依中州例貢士其後阮

才得與中州同選蓋自進始 **士燮** 其先魯國汶上人王
至桓帝時燮父賜為日南太守燮治土氏春秋舉孝廉

尚書郎以事免舉茂才拜交趾太守氣宇寬厚謙虛下
工天下喪亂不廢職貢詔封龍慶亭侯建安末吳孫

權遣步騭刺交州燮奉節度脩貢不缺封龍編侯 **唐**

姜公輔 愛州人第進士補校書郎以制策異等授右拾
遺翰林學士有高材每進見敷奏詳亮德宗器

之朱泚亂帝在奉天公輔曰善悉內諸軍既而朱泚兵果至乃
竊為陛下危之帝曰善悉內諸軍既而朱泚兵果至乃

擢公輔諫議大夫河中書門下平章事
後貶泉州別駕順宗立拜吉州刺史

占城國 東距海西抵雲南南接真臘國北連安南
國東北至廣凍舟行順風可半月程至崖

州可七
日程

林邑 古越裳氏界秦為象郡林邑縣漢改象林縣屬日南

郡漢末區連者殺縣令自立為林邑國王其後世絕外

孫范熊代立熊歠子逸嗣其臣范推之奴名文者諧逐

逸諸子逸歠文篡立傳至玄孫文敵為扶南王子當根

純所殺國臣范諸農平其亂而自立傳子陽邁陽邁傳

子咄歷宋齊梁陳及隋初皆來朝貢隋仁壽末其王梵

志為隋將劉方擊破遂棄城遁獲其廟主十八枚皆鑄

金為之蓋其國有十八世夫方班師梵志復其故地自

是朝貢不絕唐貞觀中其王頭黎獻方物子鎮龍嗣為

摩訶慢多伽獨所弑范氏遂絕國人立頭黎之姑子諸

葛地更號環王唐元和初入寇驩愛等州安南都護張
丹擊破之遂棄林邑徙國於占因號占城五代周顯德
中其王釋利因德漫遣其臣蕭訶散來貢宋乾德中其
王悉利因陀盤遣使因陀玠等貢方物自是間歲或數
歲一貢淳熙中襲破真臘慶元中真臘大舉復讎俘殺
幾盡更立真臘人以主之元至元間其主亭由補刺者
吾內附遣使貢方物後其子補的遂負固弗服屢遣重
兵臨之又數遣使諭年臣年叛終無順志

本朝洪武初其主阿 阿者首遣其臣虎都蠻來朝貢方
物 詔遣中書省 勾其桓等封為占城國王自是朝

貢不絕每國王嗣立必遣使請命于 朝遣使冊封率
以為常

風俗 出入乘象馬粒食稻米肉食水兕山羊之類 宋史外國傳土無絲繭以白蠶布

胸纏氎布腦垂髮髻 髮散垂為髻於後其王服後髮髻散散吉貝衣戴金花

冠七寶裝纓絡為飾股脛皆露躡草屐無袴婦人亦腦

後撮髻無笄梳其服 殺牛祭鬼 同土畜產多黃牛水牛

及拜揖與男子同 阿羅和及拔譯云曰早致他訖生 人性凶悍果於戰

鬪 文獻 市用金銀 同土互市無緡錢止用金銀較量錙

旋采生藥服食地不產茶亦不知 驅象逐邪焚衣祭天

同正月一日齊 同行所居之地然後驅逐出郭謂
之逐邪四月有 之戲定十一月十五日為冬至人

皆相賀每歲十一月十五日城外縛木塔王
刑禁輕重

及人民以衣物香藥置塔上焚之以祭天
同上一刑禁亦設枷鎖不過以藤杖鞭之或五六十至一
百當死者以繩繫於樹用梭槍春喉而誅其首若故殺
劫殺令象踏之或以鼻捲撲於地象
皆素習犯姦者男女共入牛以贖罪



金山 在林邑故國山石皆赤色其中
不勞山 在林邑
浦外國

人犯罪則送入
鴉候山 在古城國大州西北其國生
此山令自灰 為元兵所敗嘗逃於此山



金 **銀** **錫** **鐵** **獅** **象** **犀牛**
皆輸於王

雲龍形
通犀角
璚瑁
伽南木香
朝霞大火珠
大如鷄卵狀
類水晶當午

置日中以艾
藉之輒火出
菩薩石
薔薇水
源衣經歲
香不散
猛火油
得水
愈熾

國入用
以水戰
乳香
沉香
檀香
丁香
檳榔
茴香

烏楠木
蘇木
胡椒
華澄茄
白藤
吉貝
吉貝
樹名

其革成時如鴉
毳抽其結紡之
以作布亦染成五色織為斑布
絲紋布
白氎布
貝

多葉
龍腦香
苾蔗
蕉子
椰子
孔雀
山鷄

暹羅國 在古城
極南

沿革 本暹與羅斛二國地暹乃漢赤眉遺種其國土瘠不

宜耕藝羅斛土田平衍而多稼暹人歲仰給之元貞元

初暹人嘗遣使入貢至正間暹始降於羅斛而合為一

國

本朝洪武初暹羅斛國王參烈昭毘牙遣使臣奈思俚儕

刺識悉替等朝貢進金葉表 詔賜大統曆永樂初其

國止稱暹羅國其王昭祿群膺哆羅諦刺遣使柰必表

貢方物 詔賜古今列女傳且乞量衡為國中式從之
至今朝貢不絕

風俗 氣候不正俗尚侵掠 煮海為鹽釀秫為酒 男女

粧髻 男女粧髻白布纏頭被服長衫 事決婦人 每有計議刑法輕重錢穀出入之事並決之婦

人其志量 貳子代錢水銀灌屍 以貳子代錢流通人死則灌水銀以養其身已

上俱島

羅斛香 味極清遠 犀 象 翠羽 蘇木 花錫

爪哇國 東抵古女國西抵三佛齊國南抵古大食國北抵占城國

獨草 本古閣婆國又名莆家龍其屬國有蘇吉丹打板打

網底勿等國劉宋元嘉中始通中國後絕至宋淳化中

其王穆羅茶遣使來朝言大觀中復遣使入貢元時和

爪哇國至元末遣兵征之不克

本朝洪武初其王昔里八達刺遣其臣八的占必等朝貢

納元所授宣勅二道自是朝貢不絕

風俗 室宇壯麗飲食豐潔 宋史室宇壯麗飾以金碧剪銀葉為錢博易飲食豐潔地不產

茶其酒出於椰 被髮纏胸有名無姓 同上土人披髮其

於珠疾痛不服藥但禱神 坐俟王過 同上其王惟髻戴

求佛其俗有各名而無姓 婚聘無媒 同上土俗婚聘無媒幼但結黃金於女家以

五七百人執兵器以從國人見王皆坐俟其過乃起 尚氣好鬪 諸著 不設刑禁 同上不設刑

乘軟兜樂有橫 尚氣好鬪 諸著 不設刑禁 同上不設刑

隨輕重出黃金以贖民不為盜鳥夷志其田膏腴地平

惟寇盜則真諸火行穀米富饒倍於他國

州 保老岸山在蘇吉丹國凡番船未到先見 鸚鵡山出

名 鸚鵡故 八節澗澗上接什馬班王府下通蒲奔大海乃瓜

土產 金 銀 真珠番名沒 犀角番名 象牙番名 玳瑁

沉香 茴香 青鹽不假煎煮 檀香樹與葉 龍腦香

丁香 葶澄茄其藤蔓衍春花夏 木瓜 椰子 蕉子

苳蔗 芋 檳榔 胡椒樹如蒲桃以竹木為棚架正

硫黃 紅花 蘇木 梳榔木 吉貝 絞布有縹絲

絞裝劍 藤篋 白鸚鵡 猴國中山多猴不畏人呼

以果實則其大猴二先至土人謂之猴王猴夫人食畢群猴食其餘

真臘國東際海西接蒲其南連加羅布此抵占城國

州 本扶南屬國亦名占臘其王姓利利名臂多斯那者

始併扶南而有之隋大業中始通中國唐自武德至聖

曆凡四來朝神龍以後國分為二其南近海多陂澤為

水真臘其比多山阜為陸真臘後復合為一宋政和中

遣使來貢宣和初封為真臘國王與占城等慶元中國

人大舉伐占城破之而立真臘人為占城王故當時占

城亦為屬國其屬國又有參半真里登流眉蒲其等國

所領聚落六十餘地方七千餘里

本朝洪武初國王忽兒那遣其臣奈亦吉郎等表獻方物

自是朝貢不絕

風俗 東向為上右手為潔

窠字記國俗東向開戶國以東為上男婦悉拳髮垂耳性氣捷

勁以右手為微

縣鎮風俗與占城無異

宋史 王三日一視朝

臣階下三稽首

文獻通考其王三日一視朝坐五香七寶末上施寶帳着朝霞言其瞻絡腰腹

下垂至脛頭帶金寶花冠被珠纓絡足履革屐耳懸金璫管服白氎其臣朝於王者輒於階下三稽首王呼

上階則跪以兩手抱膊連三

婚娶燃燈不息

同上婚娶男女二家

各八日不出晝

視力耕種

諸蕃志厥土沃饒田無畛域視力所及而耕種之 俗

尚華侈

島夷志國有城周七十餘里殿宇三十餘所頗為壯麗其王及貴人所御之物多飾以金壁

尚華侈田產富饒男女推髮女滿十歲即嫁以錦圍身眉額施朱華云富貴真臘者此也

金顏香

香乃樹脂有淡黃色者有黑色者摩開雪白者為佳夾砂石為下其氣能聚眾

香番人以此之

篤耨香

樹如杉檜香藏於皮老而脂自流溢者名白篤耨冬月因其凝而取

之者名黑篤耨盛之以瓢碎

沉香

出真臘者為上占城次之 速暫香

出真臘者為上伐樹去木而取香者謂之生速樹什木腐而香存者謂之熟速其樹木之半存者謂之暫香黃

而熟者為黃熟

麝香木

象似 白豆蔻 樹如絲瓜蔓於山谷春花夏實 象

有戰象

蘇木

翠羽

大風子

毗野樹

花似木瓜葉似杏實

以婆田羅樹

花葉似李

歌畢佗樹

花似林禽葉似榆而厚大實似李 菴羅

樹花葉似李

建同魚

四足無鱗鼻如象吸水上噴高五六丈

浮胡魚

八足狀如

鸚鵡

滿刺加國

在占城國南其朝貢自廣東以達于京師

沿革 前代不通中國

本朝永樂三年其國王西利八兒速刺遣使朝貢 朝廷賜以印誥封為滿刺加國王九年其嗣王拜里迷蘇刺親率其妻子來朝厚賚而還自是朝貢不絕天順三年國王無答佛哪沙卒其子蘇丹茫速沙請命復遣使賫詔往封焉

鎮國山

永樂中詔封其國之西山為鎮國山 御製碑文賜之勒石其上

錫 布 蘇木 胡椒 象牙 犀角 硫黃

琥珀

古麻刺國

前代無考

本朝永樂中國王哇來頓本親率其臣來朝至福州卒

詔謚曰康靖勅葬閩縣有司歲時致祭

拂菻國

東南至滅力沙北至海皆四十程西至海三十程東自大食及于闐回紇乃抵中國

沿革 宋元豐四年其王滅力伊靈改撒始遣使來貢方物

元祐中其使兩至

本朝洪武四年 詔遣其國故民捏古倫齋詔諭之尋遣

使來朝并貢方物

風俗

土屋無瓦

宋史國地甚寒土屋無瓦以蒲萄釀酒樂有箜篌壺琴小篳篥偏鼓

貴臣如

王服

同上王服紅黃衣以金線織絲布纏頭歲三月則詣佛寺坐紅床使人舁之貴臣如王之服或青綠

緋白粉紅褐紫
並纏頭跨馬
不尚鬪戰
者至上刑罰罪輕者杖數十重
者至二百大罪則盛以毛囊
投諸海不尚鬪戰小有爭但以
文字來往相詰問事大亦出兵
鑄金銀錢
同上鑄金銀
為錢無穿孔
面鑿彌勒佛背為
王名禁民私造

金 銀 珠 西錦 千年棗 馬 獨峯駝 巴
攬 蒲萄

三佛齊國 在占城國南五日程其朝貢自廣東以達于京師

占城 本南蠻別種與占城為隣居真臘瓜哇之間所管十五州其屬國有單馬令凌牙斯蓬豐登牙儂細蘭等國其王號詹卑其人多姓蒲唐天祐初始通中國宋建隆初其王悉利胡大霞里檀遣使朝貢其後遣使入貢

本朝洪武四年國王哈刺札八刺十遣其臣玉的力馬罕

亦里麻思奉金字表來朝并貢刀物遂朝貢不絕

風俗 人用香油塗身 宋史四時之氣多熱少寒俗以金銀

貿易 同上地無麥有米及青白豆無緡錢土俗 人民散

居城外 同上累甍為城用椰葉覆屋人民散居城外不

文字用梵書 同上國中文字用梵書以其玉指

臨敵敢死 文獻通考習水陸戰番船輻輳 同上其國

水上架屋 諸番舟車往來之喉咽若商船過不 島夷志

官兵服藥刀兵不能傷 善穿青綿布衫繫束冲布 喜潔淨故於水上架屋

土產 金 銀 水晶珠 瑠璃 犀角 象牙 安息香

樹脂其形色類核桃 燒然能發衆香故人取以和香

木 單馬令國出樹似 **猫睛石** 細蘭國出瑩潔明透如猫眼睛 **沉香** 乳

香 樹類榕以斧斫之脂溢于外凝結而成其品 **薔薇水**

即薔薇花上露花與中國薔薇不同土人多取其花浸水以代露故多偽者以瑠璃瓶試之翻搖數四其泡周

上下者 **萬歲枣** **木香** 樹類絲瓜各取根曬乾 **扁桃** **婆律香**

薰陸香 **蘆薈** 草屬狀如蠶尾採之以玉 **梔子花** 色淺紫香

清越其花稀有土人採 **沒石子** 樹如樟開花結實如中國茅栗 **蘇合油**

以濃而無 **臙膻臍** 獸形如狐脚高如犬走如飛 **阿魏** 樹

澤者爲上 甚高上人納竹筒於樹梢脂滿其中冬月破筒取脂即

阿魏也或曰其脂最毒人不敢近每采時繫羊樹下自遠射之脂之毒著 **珊瑚** 生海中最深處初生色白漸長於羊羊斃即爲魏 **變黃以絲繩繫五爪鐵猫兒用**

黑鉛爲墜擲海中取之初得毗理軟膩見風 **沒藥** 樹高則乾硬變紅色者爲貴若失時不取則蠹敗 **大如**

松皮厚一二十寸採時掘樹下爲坎用 **血竭** 樹畧同沒藥

斧伐其皮脂流於坎旬餘方取之 諸蕃出而萃于三佛齊

淳泥國 去闍婆四十五日程去三佛齊四十一日程 去占城三十日程朝貢自廣東達于京師

沿革 本閣婆屬國在西南大海中所統十四州前代不通

中國宋太平興國中其國王向打始遣使人貢元豐中

國王錫理麻喏復遣使入貢

本朝洪武四年國王馬謨沙遣其臣亦思麻逸進表箋貢

方物永樂三年 詔遣使封淳泥國麻那惹加那乃爲

王給印符誥命六年率其妻子來朝卒于南京會同館

詔謚恭順賜葬南京城南石子岡命其子還旺襲封歸

國自是朝貢不絕

風俗

以板為城

其國以板為城王所居屋覆以貝多葉民舍覆以草王坐繩床出即大布單坐其上

衆異之名

以銅鑄甲

戰鬪者則持刀披甲甲以銅鑄狀若大筒穿之於身護其勝背其國

隣底門國有藥樹取其根煎為膏服之及塗其體兵刃所傷皆不灰

喪葬有棺歛

喪葬亦

以竹為輦車載棄山中二月始耕則祀之除七年則不復祀

婚聘先以椰子酒

之賓

先以椰子酒檳榔次之指環又次之然後以吉貝布或量出金銀成其禮

盛食無器皿

以十

二月七日為歲節凡宴會鳴鼓吹笛擊鈸歌舞為樂無器皿以竹編貝多葉為器盛食食訖棄之以上俱宋史

王之服色畧倣中國

基宇弘敞原田獲利

俗尚奢

侈

俗尚奢侈男女椎髻以五采帛繫腰花錦為衫

煮海為鹽釀秫為酒

愛敬

中國人 愛敬中國人每見中國人輒若則扶之以歸以上俱諸蕃志



長寧鎮國山

永樂六年國王麻那惹加那乃上言蒙恩封王爵境上皆屬職方國有後山

封表為一方之鎮王卒其子還旺復以為請遂封為長寧鎮國山 御製碑文刻石其上



片腦

樹如杉檜取之者必齋沐而往其成良似梅花者為上其次有金脚腦速腦米腦蒼腦札聚腦

又一種如油名腦油

檀香

象牙

吉貝布

玳瑁

鶴頂

尾樹

貝多葉

加蒙樹

椰子

檳榔

紙

木皮而薄帶滑色微綠宋時入貢以此紙書表

蘇門答刺國



前代無考

本朝永樂中國王鎖丹罕難阿必鎮遣其臣阿里來朝并

貢方物自是脩貢不絕

風俗 田礲穀少島夷志 男女繫布縵椎髻繫紅布同上 酋長殺

人取血浴身同上 其酋長人物脩長一日之間必三變色或黑或赤每歲必縵手餘人取自然血

浴之則四時不生疾 疹故民皆畏服焉

土產 鶴頂 錫斗 蘇木 胡椒 闊布 大茄樹高丈餘經三

四年不瘁子大如西瓜 重十餘斤以梯摘之

蘇祿國

前代無考

本朝永樂十五年其國東王巴都葛叭荅刺西王巴都葛叭蘇哩峒王叭都葛巴刺卜各率其妻子頭目來朝并

方物

民食 沙糊魚鰕螺蛤山涂田瘠間植粟麥 氣候半熱

短髮纏皂縵俗鄙薄男女短髮纏皂縵繫小印布 煮海為鹽釀蔗為酒織

竹布為業以上俱島夷志

石崎山國以此山為保障

竹布 玳瑁 真珠色青白而圓有至徑寸者 蔗

彭亨國

前代無考

本朝永樂中國王遣其臣蘇麻固門的里等來朝并貢方

物

風俗

田沃穀稍登

島夷志

男女椎髻

同上男女椎髻衣長布衫繫單衣富家頭帶金

圈數四常人則以五色燒珠為圈束之

煮海為鹽釀椰漿為酒

同上

山川

石崖

其國石崖周匝崎嶇如柵寨

玉產

片腦

沉香

花錫

椰子

西洋古里國

沿革

其國乃西洋諸番之會

本朝永樂元年國王馬那必加刺滿遣其臣馬戎來朝貢

馬自是朝貢不絕

風俗

海濱為市以通貿易

行者讓路道不拾遺

山橫

而田瘠宜種麥

好畜馬

俗稍近古

俱島夷志

通

沉香

木香

西洋布

幅廣至四五尺

五色巾

白鳩

古

椒

馬

國多駿馬來自西域

五色鴉鵒石

瑣里國

沿革

前代無考

本朝洪武五年國王卜納的遣其臣撒馬牙茶嘉兒幹的

亦刺丹八兒奉金字表朝貢并圖其土地山川以獻

土產

撒哈刺

以三織之蒙茸如瑣既有紅綠二色

紅八者藍布

覬木里布

白苧布

榜葛刺國

沿革

本古新都州府西天有五印度國此東印度也其國

最大

本朝永樂六年國王雷牙思丁遣使朝貢十二年又遣其

臣把一濟等來朝貢麒麟等物

風俗

耕殖為業

歲以耕殖為業野無曠土田疇極美一歲三收原防管茅之地墾闢種植不倦無再

勞之

氣候常熱

男女以細布纏頭衣長衫

官稅十

取其二 民安物泰國富俗厚

國鑄銀錢

國鑄銀錢名唐加每

錢重一錢八分以權小錢以上俱島夷志

山

五嶺

山高林茂民聚居之

布

高你布

堯羅錦

翠羽

金

繡巾

瑠璃

天方國

古錫汗之地舊名天堂又名西域

本朝宣德中國王遣其臣沙璽等來朝并貢方物

風俗

風景融和四時皆春

田沃稻饒居民樂業

男女

辨髮

俗好善男女辨髮衣細布衫繫細布

有回回曆

與中國曆前後差三日

牛乳拌

飯

人皆以牛乳拌飯故其人肥美以上俱島夷志

馬

高八尺許

金珀

珊瑚

犀角

默德那國

聖

耶回回祖國也初國王謨罕慕德生而神靈有大德

臣服西域諸國諸國尊號為別語拔爾猶華言天使云

其教專以事天為本而無像設其經有二十本凡六千

六百餘段其書體旁行有篆草楷三法今西洋諸國皆用之又有陰陽星曆醫藥音樂之類隋開皇中國人撒哈八撒阿的幹葛思始傳其教入中國其地接天方國本朝宣德中其國使臣隨天方國使臣來朝并貢方物

風俗 有城池宮室田畜市列與江淮風土不異 寒暑應

候民物繁庶種五穀蒲萄諸果 俗重殺非同類殺者

不食不食豕肉 齋戒拜天 每歲齋戒一月更衣沐浴居必易常處每日西向拜

天國人尊信其教雖適殊域傳子孫累世不敢易 製造織文雕鏤器皿尤巧

俱晉安郡志

吉里班卒國

沿革 前代無考

本朝永樂三年國王遣其臣馬的等來朝并貢方物

風俗 田瘠穀少登 氣候不齊夏則多雨多寒 俗質男

女被短髮假錦纏頭紅油布繫身 以上俱是夷志

錫蘭山國

沿革 前代無考相傳其國有巨人足跡

本朝永樂十年詔諭其國王不刺葛麻巴思刺查正統十

年國王遣其臣耶把刺該的里啞等來朝并貢方物天

順三年其王葛力生夏刺昔利把交刺惹復遣使來貢

土產 寶石 水晶

白葛達國

沿革 前代無考

本朝宣德七年國王遣其臣和者里一思等來朝并貢方物

百花園

沿革 前代無考

本朝洪武十一年國王刺丁刺者望沙亦遣其臣八智亞壇等來朝并貢方物

沿革 紅猴 龜筒 玳瑁 孔雀 倒掛 胡椒

婆羅國

沿革 前代無考

本朝永樂四年國王遣其臣勿黎哥等來朝并貢方物

沿革 真珠 玳瑁 瑪瑙 車渠

呂宋國

沿革 前代無考

本朝永樂三年國王遣其臣隔察老來朝并貢方物

沿革 黃金

合猫里國

沿革 前代無考

本朝永樂三年國王遣其臣回回道奴馬高等來朝并貢

方物

土產

蘇木 烏木 胡椒

碟里國

沿革

前代無考

本朝永樂三年國王遣其臣馬黑木等來朝并貢方物

土產

蘇木 烏木

打回國

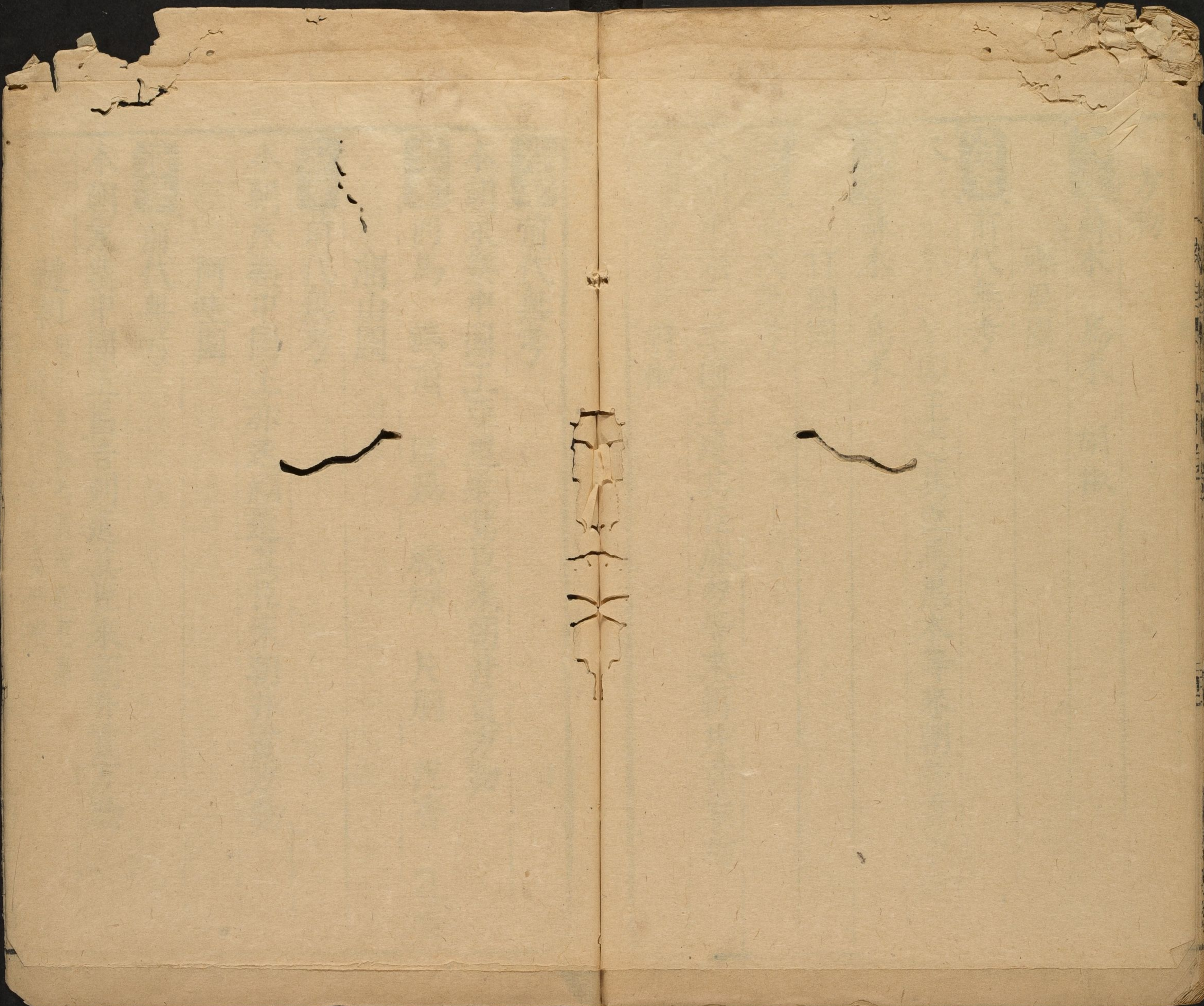
沿革

前代無考

本朝永樂三年國王遣其臣麻勿等來朝并貢方物

土產

蘇木 胡椒



沿革 前代無考

本朝永樂中國王亞里遣其臣來朝并貢方物

土產 西馬 鶴頂 駝鷄 福祿 片腦 沉香 乳香

溜山國

沿革 前代無考

本朝永樂中國王亦速福遣其臣來朝并貢方物

阿哇國

沿革 前代無考

本朝永樂中國王昌吉刺遣其臣來朝并貢方物

韃靼 東抵兀良哈西連脫忽麻及撒馬兒罕比盡沙漠

沿革北胡種落不一歷代名稱各異夏曰獯鬻周曰玁狁秦漢皆曰匈奴唐曰突厥宋曰契丹自漢以來匈奴頗盛後稍弱而烏桓興漢末鮮卑滅烏桓盡有其地後魏時蠕蠕獨強與魏為敵蠕蠕滅而突厥起盡有西北地唐貞觀中李靖滅之五代及宋契丹復盛別部小者曰蒙古曰泰赤烏曰塔塔兒曰克列各據分地既而蒙古兼并有之遂入中國代宋稱號曰元十四傳後天命歸於

本朝元帝遁于朔漠傳子愛猷識里達臘傳脫古思帖木兒為也速迭兒所弑其部屬皆奔散來附洪武二十五年

年遣將周興往討其罪追至徹徹兒山大破之自是不敢近邊者十餘年永樂間有小雅失里者及其下馬哈木阿魯台奉貢惟謹因封馬哈木為順寧王阿魯台為和寧王已而叛服不常遣使諭之不悛 車駕屢親征之諸胡始平本雅失里妻率其部屬來朝願居京師宣德中馬哈木攻殺阿魯台欲領部落人心不服乃求元之後脫脫不花立為王居沙漠之北馬哈木子脫懽脫懽子也先居沙漠之西北瓦剌正統初偕遣使朝貢歲以為常 朝廷賞賚甚厚其後負 德入寇歸而自相篡弑 朝廷因而絕之

風俗 隨水草畜牧

匈奴志隨水草畜牧無屋居行則車爲室止則壇爲廬自君長以下咸食畜肉

衣皮毛貴

朝夕拜日月

同上其單于朝拜日之如生夕拜月其生長左而面北其送死

怒殺父兄娶先掠女

桓鳥

有棺槨而無封樹凡舉事嘗隨志烏桓俗與匈奴同其異者怒則殺父兄而終不害其母以母有族類父兄無相仇報也其嫁娶先衫通掠將女或半歲百日後始遣媒送馬駝牛羊以爲聘其父病子男女相對踞躄跪頭爲輕便婦人至嫁時乃養髮

則灸熨蒸決癸則歌舞相迎

同上有病以艾灸或燒石處以刀決脈出血俗貴兵死焚則歌舞相送肥養一以

大以綵繩纓牽燒而送之言使諷死者神靈歸赤山

帛絞頸問所言以驗脩短

突厥志突厥俗與匈奴同其異者其主初立近侍重臣等

昇之以瓊隨日轉九迴每一迴臣下皆拜訖乃扶令乘馬以帛絞其頸使繞不致絕釋而急問之曰你能作幾年可汗其主既精神昏不能詳定多少隨其所言以驗脩短之數

刻木封箭爲信停尸

候時而痊

同上其徵發兵馬及科院雜畜輒刻木爲符併一金鏃箭鏃印封之以爲信有疾者停屍

於帳卷夏死若候草木落秋冬

無禮頑嚙夷中最甚

丹契

志契丹之俗異於諸胡者父母死而悲哭者爲不壯但以其屍置之山樹上經三年後乃收其骨而焚之醢酒

而祀而冬月時向陽食夏月時向陰食若我射獵時使我多得猪鹿其無禮頑嚙於諸夷中最甚

陰山

東西千餘里草木茂盛多產禽獸漢時冒頓單于依阻其中治作弓矢後武帝奪其地匈奴入

寇無所慮故過

狼居胥山

漢驃騎將軍霍去病出代二千餘里與匈奴左賢王接戰

得胡首虜七萬餘人左賢王

寶顏山

即匈奴築城居漢將遣乃封狼居胥山而還

將軍霍去病以輕騎追虜至此得匈奴積粟食軍留一月燒其餘粟以歸

浚稽山

山有二匈奴積粟食軍留一月燒其餘粟以歸

之漢將李陵以步卒五千擊虜至此營于兩山間虜見漢軍少直前就營陵傳戰敗之虜還走山上漢軍追殺

數千

燕然山

去塞三千餘里後漢車騎將軍竇憲率羌胡兵出塞與匈奴戰于稽落山大破之斬

獲其甚衆憲遂登此山勒石紀功令班固銘曰鏢王師分
征荒裔勦凶虐今截海外夏其邈今亘地界封神兵兮
建隆礪庶帝 **金微山** 去塞可五千餘里實憲遣兵大破
載今振萬世

都斤山 突厥可汗常處於此其西五百里有高山 **不喇**
迤出無草樹謂勃登黎猶夏言地神也

罕山 幹難河源出於此昔有蒼白狼遇慘白鹿于此 **迭**
山生子名巴塔赤罕後為蒙古部即元氏之祖

里温亭答山 近幹難河即元太 **撒撒兒山** 本朝洪武中
祖鐵木真生處 總兵官周興

征胡自元者河追 **會胡山** 洪武中王師嘗禽胡寇乃兒
至此山下大破之 不花於此因名永樂八年

車駕征虜至此御宿勒石曰瀚海為 **白雲山** 永樂八年
鐔天山為鐔一極胡歷永清沙漠 六軍營于

此時四山雲氣潔白 **蒼山** 一名蒼山峽永樂
如練因 賜今名 八年駐蹕于此 **沙嶺** 永樂

一年 車駕北 **凌霄峰** 永樂八年 車駕征虜登絕頂
征駐蹕于此 望漠北頓侍臣曰元盛時皆民

居今萬里蕭條惟見風埃沙草耳虜 **立馬峰** 永樂八年
勢衰弱若此尚敢倔強果何所恃哉 卓駕次玄

石坡製銘勒于是峰之石曰惟日月 **班朱尼河** 元太
明惟天地壽勒銘玄石與之悠久 初起兵

至此河水方渾飲之以 **飲馬河** 舊名臚胸河永樂
日他日當記魯同此艱難 八年駐蹕賜名傍

有殺胡城乃清遠侯 **玄堂河** 舊名幹難河元太祖與于
王友統守營兵所築 此永樂中賜今名時追虜

至此大敗之虜酋本雅 **清塵河** 舊名古兒札河永
失聖窮蹙以十騎遁去 樂中駐蹕改今名 **闊闊**

納活兒海 元太祖為諸部 **蒙山海** 在速兒温都兒之地
相戴稱帝于此 其水清冽永樂十二

年 車 **他人水** 突厥可汗常以五月 **神應泉** 地名清水
駕次此 中甸集此拜祭天地 源永樂中

駐蹕于此去營三里許平地湧泉高數 **清流泉** 永樂八
尺味甘列士馬飲之不竭因賜今名 年駐蹕

于此製銘勒石曰於鏢六師用 **角端** 漢書音義
藏 鞏虜山高水清永彰我武 角端似牛

土產

馬 **橐駝** **野馬** **獐羊** **角端** 漢書音義
用可為弓世謂 羊而角大 角端似牛

貂鼠 **青鼠** **土撥鼠** **豹** 猴屬
角端方是也 貂鼠 青鼠 土撥鼠 豹 猴屬

六物皮毛柔
東牆似蓬草實如稌
沙雞
酥酪

古蹟 范夫人城寰宇記城本漢將所築將 麻彈城 楊義

城 矢波羅城 舍利城 達督城寰宇記諸城傍皆

突厥所居 和寧路城初名和林以西有哈刺和林河故

移徙不常 府皇慶初改嶺北等處行中書省及改路曰和寧

兀良哈東接海西西連開

沿革 本春秋時山戎之秦為遼西郡北境漢為奚酋所據

東漢征敗之走匿松漠間後魏之先復居于此號庫莫

奚後服屬契丹元為太寧路北境

本朝洪武二十二年征敗北胡來降者衆詔以兀良哈之

地置泰寧朵顏福餘二衛以處之為東北外藩命其長
為指揮使指揮同知各領所部自是每歲朝貢

風俗 與韃韃同

山川 馬蓋山廣袤千餘里中一 有福山東西袤五里南 七金

山於中建三學寺 唱叶山 香臺山遼時建昊天寺

畜產 馬 橐駝 黃牛 青牛 瑪瑙 鵲樺皮 白葡

葡萄

卷之六十一

高

黃平 青平 燕深 醋鞞兒 白藤

山 山中真二學寺 香臺山 金林示高碑

山 山南十教 林蘇山 北蘇二十里 小金

與鞞同

武許鞞對鞞同味各厭所皆自是身滋醇厚

世置表宜茶感蘇趙二論以遠之為東北校教命其

