

HARVARD COLLEGE LIBRARY
FROM THE
HARVARD-YENCHING
INSTITUTE
JAN 19 1982

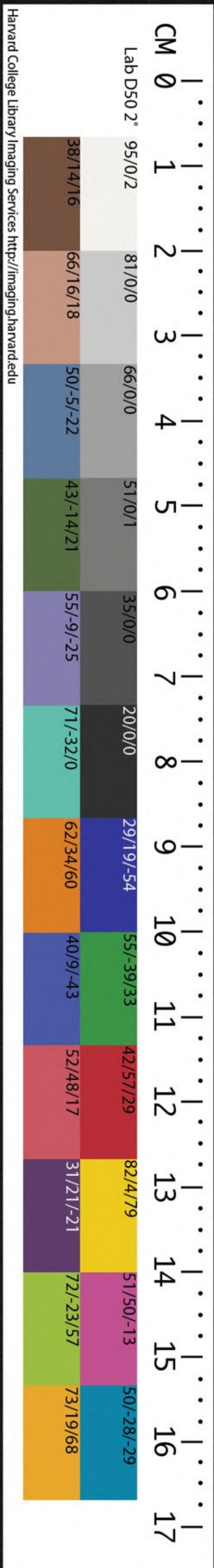
9

T 3073

181

2

3



廣東新語卷十八

分目

舟語

操舟

戰船

洋舶

藤埠船

洋船桅

船帆

瀧船

蛋家艇

大洲龍船

龍船

諸舫

夢香船

廣東新語 卷十八 舟語

廣東新語卷十八

番禺 屈大均 翁山 謨

舟語

操舟

越人善用舟劉安云越舡蜀艇不能無水而浮又云湯武聖主也而不能與越人乘舡舟而浮於江湖又云九疑之南陸事少而水事衆九疑之南蓋越也又云越地幽昧而多水險其人皆習水鬪而左思云篙工楫師選自閩禺番禺也山海經云番禺始爲舟番禺者黃帝之曾孫也其名番禺而處於南海故今廣州有番禺之山其始爲舟故越

人習舟古時吳楚之舟皆使越人操之劉向云鄂君汎舟於新波之上有越人擁楫而歌而越王句踐嘗發習流二千伐吳又作大翼中翼小翼以攻吳戰艦之製至句踐而漸備矣越既滅其子孫散處海嶠然當秦之時始皇嘗使尉佗屠睢將樓船士卒平越其後漢武帝亦遣五將軍率樓船十萬師平越何當時越人不能以水鬪長技與之爭邪楊僕得越船粟因推而前挫越鋒遂至番禺漢將軍凡分五路皆以水軍南越之平實以水軍之力故知將在勇勇則神速能使敵人長技不及施策之上者也

粵人善操舟故有鐵船紙人紙船鐵人之語蓋下海風濤多險其船厚重多以鐵力木爲之船底從一木以爲梁而艙艍橫數木以爲檐有梁檐則骨幹堅強食水可淡風濤不能掀簸任載重大故曰鐵船船既厚重則惟風濤所運人力不費小船一人一槳大船兩三人一櫓揚篷而行雖孱弱亦可利涉故曰紙人篷者船之司命其巨艦篷每當逆風挂之一橫一直而馳名曰扣篷諺所謂廣州大艨艟使得兩頭風輪一篷羸一篷也橫行曰輪直行曰羸篷颿也以蒲席爲之亦曰簾也或以木葉爲之曰帆葉也每艦有二篷風正曰八字八字風

在後則正在前則橫故又有後八字風揚蓬當中
前八字風勾蓬西東之語其或舟子撮唇爲吹竹
葉聲及鳴金鼓以召風風至二蓬參差如飛鳥展
翅左右相當其形亦如八字是皆鐵船乃勝任上
江自凌湏湍武諸水以下至清遠一路灘高峽峭
水多亂石其船食水淺率以樟木爲之底薄而平
無橫木以爲骨放之順流遇破礮大石一折而過
勢如矢激故曰紙船其逆崩流而上者觸崖舐礮
隨石迴旋控者鈎者數人牽者數人牽者在隈岸
或怪石間爲淡林密箐所蔽前後不相顧舟子慮
其或過或不及衝陷石稜則終日大叫叫且如哭

如相殺聲一一悽酸鬱怒或于石告哀或與石拒
敵其船乍前乍卻前者如暴虎後者如搏熊一櫓
失勢舟破碎漂沒入于渦盤矣故舟子非強有力
者不能勝故曰鐵人其上樂昌瀧者率以雙檣穿
舟腰之而上舟子謠曰朝穿腰暮穿腰檣如鐵一
條又曰上灘檣在手上瀧檣在腰其上樂昌灘者
舟人爲藤圈于舟旁檣在圈中二人肩檣以行名
曰肩舟舟行以肩亦曰舟輿其上烏蠻大灘者每
一落檣男女則偃身船旁以助其勢曰眠檣行者
笑之有謠云婦人控右丈夫控左佑客笑人眠檣
不可是皆非鐵人不能任其駕諸鄉艘船者雖隆

廣東新語 卷十八 舟言 三
寒袒裸血汗沾濡搖櫓之聲如雷霆如戰鬪常使
驚波披靡舟過而水痕不能合雖逆水逆風日猶
百里亦皆號爲鐵人云廣州故多艘船而日艘夫
尤壯日艘多勤夜艘多惰勤者之力恆使風潮無
功風潮不能厄其勢海寇不敢爭其強是皆所謂
鐵人也

東莞艘船趕水常以一人執杵在船頭以杵左右
舂船爲搖櫓疾徐之節左舂則足左躍右舂則足
右躍諸櫓人以之作勢以之齊聲又口唱山歌使
諸櫓人屬和以蘇其苦於是筋力盡忘舟行迅速
須臾至彼步頭矣此古舂堂之遺俗也寰宇記云

新州俗豪渠之家喪祭則鳴銅鼓召衆則鳴舂堂
按舂堂狀如小船長丈餘兩三人交擊一云剝木
爲槽旁約十杵男女間大舂穀槽聲若鼓聞數里
蓋本舂器因用召衆也一曰椎塘志云羅浮山中
人鑿方木爲舂曰椎塘昧爽聲震而虎潛韶臺詩
椎塘聲合虎狼歸卽舂堂也

戰船

廣之蒙衝戰艦勝於閩艚其巨者曰橫江大哨自
六櫓至十六櫓皆有二桅桅上有大小望斗雲棚
望斗者古所謂爵室也居中候望若鳥雀之警示
也雲棚者古所謂飛廬也望斗淡廣各數尺中容

三四人網以藤包以牛革衣以絳色布帛旁開一門出入每戰則班首大其中班首者一舟之性命所繫能倒上船桅於望斗中以鏢箭四面擊射勢便或銜刀挾盾飛越敵艦斬其帆檣或同蝨人沒水鑿船而乘間騰躍上船殺敵或抱敵人入水淹溺之其便捷多此類艦旁有芭籬夾以松板編以藤蒙以犀兕綿被左右架佛朗機砲磁砲九龍信砲疾黎錫砲霹子砲神砲數重及火磚灰礮烟毬之屬尾梢作叉竿連棒又有箐竹樓櫓以隱蔽又或周身皆砲旋轉迴環首尾相爲運用其捷莫當此戈船之最精者也其小者曰飄風子曰大小撥

槳大撥槳每船一艘槳百餘小者亦五六十人坐船內撥之其行若飛人各有所隱蔽箭砲莫能中槳之利勝櫓櫓大槳坐大則人在船外易受敵坐則人在船中每一槳有一鳥鎗或三眼神鎗輔之槳動則羣鎗齊發其飄洋者曰白艚烏艚合鐵力大木爲之形如槽然故曰槽首尾又狀海鯨白者有兩黑眼烏者有兩白眼海鯨遠見以爲同類不吞噬其載人與貨物者曰艘製亦如鬪艦上施兵器及砲火飛石灰罌旁布漁罟小者曰橫水艘捕魚者曰香舫亦曰鄉舫曰大澇罾小澇罾其四櫓六櫓者曰小舫八櫓者曰大舫曰縹眾船曰沉罾

其曰朋眾者以船十數梭爲一朋同力以取大魚故曰朋眾亦曰擺簾網船其上灘瀨者曰匾水船卽扁艇也亦曰扒竿船又二木於船首以張帆席故曰扒竿竿卽檣也蟲人所居曰艇孔鮒云小船謂之艇釋名云艇其形徑挺一人一人所行也盜舟曰龍艇長四五丈裸無篷蓋數十人以橈撥之奮迅如龍最利攻劫吾粵水道多岐山海相通盜賊易爲出沒龍艇之爲害無處無之其曰大龍艇者長九丈七尺寬一丈一尺六寸兩旁有槳四十四櫓十二入泮則純用槳出泮則純用櫓及風篷每櫓八人槳一人更番出力凡有三百餘人爲兩

班船上有木櫃其形方長六七尺可避波濤兩旁爲鏡眼及強弩架弩亦四十有四又有竹欄以支牛皮絮被罾眾爲禦矢石鏡砲之具其船輕而疾受水淺倏忽可數百里白艚烏艚最畏之以其無風可行不能追逐故也其名生船以烏白艚無風則死也其櫃以水柳之木帆以布布以粗麻爲之染以薯蕷浸以礬水及鹽其底以鐵力木或紅盧桂木性柔耐水可長久更佐以香舫之船左右相夾往往無敵香料長短與相等寬亦如之周以竹籬而頭方上亦有櫃稍圓惟不用槳而純用櫓耳櫓十四或十六桅則三之或於船兩旁作代風輪

二或四以激水水力卽風力也或止作空底一層於最近水處穩便愈甚不然止在船兩旁順置長空匣疾亦如之

洋船

洋船之大者曰獨檣船能載一千婆蘭一婆蘭三百斤番語也次牛頭船於獨檣得三之一次三木船於牛頭得三之二次料河船於三木得三之一底二重皆以鐵力木厚三四尺者爲之錮以瀝青石腦油泥油填以礪石礪以獨鹿木紫以藤縫以椰索其碇以鐵力水杪釘以枕椰篋笮淬釘以蛇皮內膏蓋海水鹹爛鐵妨磁石故皆不用鐵物云

桅凡三一桅嘗植二桅以風而植桅長者十四五丈或二三接中皆橫一杆上有望斗容四十餘人又以木爲人或升或降遍置梯繩之間前木照後枕以黑鬼善沒者司之其船小者四圍皆密腹中僅畱一孔自上而下飄洋時梢公縛身桅下餘悉在船腹之中凡上船容人千餘中者數百皆有舵師曆師然必以羅經指南尸羅經者爲一船司命毫末分利害焉每船有羅經三一置神樓一船尾一在半桅之間必三鍼相對不爽乃敢行海大魚至以銅鏡擊而退之大魚去而波浪爲怪以長劍斬之其人爲西南諸番將卒工商之屬一一兇狠

廣東新語 卷十八 舟言
海寇皆莫敢近故得輸其珠賚奇物以輻輳五芋
嘗有賀蘭國舶至閩有客往觀之謂其舶崇如山
嶽有樓櫓百十重上懸五色幡幟環飛廬皆置木
偶以疑遠內則舍伏大佛朗機百位外則包裹牛
革數重月以丹漆塗概一周以爲固梯以藤結而
上下客登則番人從雀室探其首眼皆碧綠髮黃
而面黧以手相援見之驚猶魑魅登未及半則施
放火器黃霧蔽人咫尺渺不相見聲如叢雷轟闐
足底譯人云此吾國所以敬客願毋恐其人無事
皆細絨大笠著紅縹長襦金紐連綿至地或持骨
朶或負手閑行自晨至暮不息帆繩交結如網羅

或皆在其上坐臥帆以布凡七張之繩以棕細藤
窻牖以玻璃嵌之船以辟支緞鋪之凡十數重酒
以葡萄以香春器以寶玉椀高傾以瀉注成貫珠
爲禮瓜蔬味皆酸脆碧色筆管以木爲之如冠簪
而細小有一卷長二丈餘繪畫山川有番字識其
下考之皆五虎門內水淡淡處其心故不可測也
賀蘭舶亦嘗至廣州予得登焉舶腹凡數重縋之
而下有甜水井菜畦水櫃水垢濁以沙礬濾之復
清懸釜而炊張錦綳白氎而臥名曰奕床人各以
柔韋韜手食則脫之食皆以蘇合油煎烙曼頭牛
膾皆度色如金黃乃食其刀可屈信如蛟蛇左右

盤拏類古之魚腸劍然時鼓弄銅琴銅絃拍手鞞肩對舞以娛客似有禮者吾廣承平時西南諸番嘗至者有十五國其安南占城暹羅真臘斛鎖里五國歲一朝貢餘則或至或不至所患者吾奸民爲彼舌人通事時或椎髮環耳侏儻人羣爲之鄉導誘之以婦女妖淫告之以官司重輕示之以地形虛實爲我腹心禍患正德間佛朗機詒稱入貢自西海突犯莞城大肆殺掠此其明徵矣賀蘭從古未至而紅毛鬼者長身赤髮淡目藍睛勢尤猙獰可畏比年數至廣州其頭目號曰白丹每多閩漳人僞爲之其驕恣多不可制紅毛鬼所居大島

在交阯南蓋倭奴之別種也常入洋中爲盜其船有五桅者九桅者首尾皆有舵以利迴旋舵工分班使風晝夜兼行惟視羅經所向時登桅視千里鏡見遠舟如豆子大則不可及若大如拇指許卽接長其桅而追之桅有雌雄二竅箍而楔之益左右帆數百里之遙逾時可及吾船亦有三五桅者兩舷作木城搖櫓於中且行且戰若大砲多風順亦可逸去倘衆寡不敵爲所擒則盡屠矣紅毛鬼之爲惡若此嗟夫吾粵三面阻海而南嶼爲左蔽濶洲爲右翼虎門爲前屏此皆險要倭與紅毛若乘汎舉連天之舶而前則南嶼必先受敵虎門倚

角二隅未多置兵則內戶不鍵也諸船既往來飄忽而山寇陰行勾引其爲禍可勝道哉

藤埠船

瓊船之小者不油灰不釘鎔槩以藤扎板縫周身如之海水自罅漏而入漬漬有聲以大斗日夜戽之斯無沉溺之患其船頭尖尾大形如鴨母遇颶風隨浪浮沉以船有巨木爲脊底圓而堅故能出沒波濤也蘇軾云番人舟不用鐵釘止以枕椰鬚縛之以橄欖糖泥之泥乾甚堅入水如漆蓋自古而然矣

洋船桅

洋船桅其巨者一桅費千餘金每洋中風狂船將覆沒以刀順風勢斬桅桅大者合兩人抱皆大斷如鴻毛飄空船人以桅爲命桅旣斷則船隨風所至得至岸者無幾矣

船帆

廣州船帆多以通艸席縫之名之曰浬其方者曰平頭浬順風使之其有斜角如摺疊扇形者逆風可使以爲勾篷勾篷必用雙浬前後相疊一左一右如鳥張翼以受後八字之風謂之鴛鴦浬舟人有口號云鴛鴦雙篷使風西東

瀧船

舟自宐章下平石者曰單船自平石下六瀧至樂昌者曰雙船單小扁也雙大艦也六瀧古名武溪或以爲卽馬援門生所歌武溪深者水最湍怒舟上下砮石單船小水易漂沒故必用雙船其力能與石鬪船勝石則生之機石勝船則死之機固嶠南之絕險處也雙船兼二獨木爲之形若浮槎單者止刻一木每船三人上水者篙人在水中下者槳人在舟中二人分左右打槳一人在後一手持舵一手打槳舵亦以長槳爲之故諺曰上篙下槳予嘗有上瀧謠曰篙直如箭船石不見篙曲如弓船石相舂又歌曰上瀧下瀧舟不同雙船與石相

爭雄雙船一曰瀧船昌黎詩仍將衰病入瀧船瀧船又卽下瀨船方愚者云東越傳下瀨將軍南越傳下厲將軍厲卽瀨也海水深故用樓船灘水淺故用下瀨下瀨之船小者也戈船者戈音划撐小舟曰划音華廣陵以小舟爲划子是也舟進篙謂之划篙一曰拏莊子方將杖拏而引其船

蛋家艇

諸蛋以艇爲家是曰蛋家其有男未聘則置盆艸于梢女未受聘則置盆花于梢以致媒妁婚時以蠻歌相迎男歌勝則奪女過舟其女大者曰魚姊小曰蜆妹魚大而蜆小故姊曰魚而妹曰蜆云蛋

人善沒水每持刀槩水中與巨魚鬪見大魚在巖
穴中或與之嬉戲撫摩鱗鬣俟大魚口張以長繩
繫鈎鈎兩腮牽之而出或數十人張眾則數人下
水誘引大魚入眾眾舉人隨之而上亦嘗有被大
魚吞嚙者或大魚還穴橫塞穴口已在穴中不能
出而死者海鱸長者亘百里背常負子蛋人輒以
長繩繫鎗飛刺之候海鱸子斃搜出沙潭取其脂
貨至萬錢蛋婦女皆嗜生魚能泅浮昔時稱為龍
戶者以其入水輒繡面文身以象蛟龍之子行水
中三四十里不遭物害今止名曰獺家女為獺而
男為龍以其皆非人類也然今廣州河泊所額設

蛋戶有大罾小罾手罾罾門竹箔篋箔攤箔大箔
小箔大河箔小河箔背風箔方網轉網旋網竹笊
布笊魚籃蟹籃大罟竹筴等戶一十九色每歲計
戶稽船徵其魚課亦皆以民視之矣諸蛋亦漸知
書有居陸成村者廣城西周墩林墩是也然良家
不與通姻以其性兇善盜多為水鄉禍患曩有徐
鄭石馬四姓者常擁戰船數百艘流劫東西二江
殺戮慘甚招撫後復有紅旗白旗等賊皆蛋之梟
黠其婦女亦能跳盪力鬪把舵司簍追奔逐利人
言猺居峯而偏忍蛋居水而偏愚未盡然也粵故
多盜而海洋聚劫多起蛋家其船雜出江上多寡

無定或十餘艇爲一踪或一二眾至十餘眾爲一朋每朋則有數鄉舫隨之醢魚勢便輒行攻劫爲商旅害秋成時或卽搶割田禾農人有獲稻者各以錢米與之乃得出沙其爲暴若此議者謂誠以十船爲一甲大一甲長三甲爲一係大一係長無論地僻船稀零星獨釣有無罔朋及大小舫船皆使編成甲係互結報名自相覺察按以一犯九坐之條則奸舫難匿而盜藪可清然清舫船及澳艇尤爲先務

大洲龍船

番禺大洲有宣和龍舟遺製是曰大洲龍船洲有

神曰梁太保公蓋以將作大匠從宋幼帝航海而南者也公將營宮殿於大洲未成而沒村民感其忠祠祀之每歲旦請舉龍舟覆琰得全陰則神許矣許則舉輒有巨木十數丈浮出江中舟之長短準之號曰龍骨自崇禎丁丑以來請輒不許辛丑之歲有泣訴於神者吾老矣神今來許猶可傳之後人否則此泐遂絕矣神乃許之船長十餘丈廣僅八尺龍首尾刻畫奮迅如生盪槳兒列坐兩旁皆錫盔朱甲中施錦幔上建五丈檣五檣上有臺閣二重中有五輪閣一重下有平臺一重每重有雜劇五十餘種童子凡八十餘人所扮者菩薩天

仙大將軍文人女伎之屬所服者冠裳介冑羽衣
衲帔巾幘襪之屬所執者刀槊麾蓋旌旗書策
佩悅之屬凡格鬪挑招奔奏坐大偃仰之狀與夫
揚袂蹙裳喜懼悲恚之情不一而足咸皆有聲有
色盡態極妍觀者疑爲樂部長積歲月練習不知
錦幔之中操機之士之所爲也每一舉費金錢千
計神之許以十年二十年之久蓋以惜民力也龍
之口鐵鑱鑱之間之神曰不爾則雨

龍船

順德龍江歲五六月鬪龍船鬪之日以江身之不
大不小其水直而不灣環者爲龍船場約自某所

起至某所止乃大竿中流以爲界船從竿左右鬪
不得踰界先期定其敵兩龍船爲一偶大小長短
相若黃頭郎相若也主者書於冊又以兩籌書某
龍船字中分主者執其兩半而以兩半酌卮酒與
之兩船旣鬪則勝者交其籌於主者主者合籌不
爽則書於冊曰某船勝某船矣以一標書勝字與
之其負者又與他船鬪或勝則亦得一勝標是日
也船連三勝得三勝標者是爲初場最次日三勝
者又與三勝者鬪三勝者連得二勝則得一五勝
之標是爲二場最次日五勝者又與五勝者鬪其
一得全勝者是爲三場最於是主者與以狀頭標

張伎樂簪花挂紅爲四六莊語送之還埠凡出龍船之所曰埠鬪得全勝還埠則廣召親朋燕飲其埠必年豐人樂貿易以饒云

東莞有彭峽兩山夾蹲芊綿起伏怪石礪礪若罔若阜者數十里堪輿家稱南行三紫龍此其一云峽西多居人荔枝林鬱蒨蔽日有高樓二十餘座與黑葉丹苞相映舟販酥醪花果之屬者交錯水上稱水市焉峽中一小山山下爲龍母祠有老榕叢鬚百尺與飛藤糾結拂水葳蕤遊人爭繫舟其下南望羅浮諸峯隱隱可數予詩云漸近羅浮紫翠分紛紛瀑布下層雲謂此也峽東皆沮澤五月

時洪流滂灑放于百里鄉人爲龍舟之會觀者畫船雲合首尾相銜士女如山乘潮下上日已暮而未散龍舟長十餘丈高七八尺龍髯去水二尺額與項坐六七人中有錦亭坐倍之旗者蓋者鉦鼓者揮撓擊柁者不下七八十人競渡則驚濤湧起雷雨交馳舟去而水痕久不能合斯亦遊觀之至侈者廣中龍船惟東莞最盛自五月朔至晦鄉鄉有之如彭峽者可紀也

吾沙亭鄉當海岸有地曰石頭一巨石作鯉魚形名曰鯉魚石吾宗人歲於此裝造龍船與諸村競渡未嘗不得勝奪標有風雨龍船益疾他村墟有

借此地以造龍船者有請其神侯王像至彼船裏
得騰空疾渡者吾宗人不之許也沙亭龍船比他
所長大倍之然出輒飛渡不可勝鬪罷汗血滿船
沾衣盡赤可詫也

瓊人重龍船四月八日雕木爲龍置于廟唱龍歌
迎之而投白雞水中以洗龍五月之朔至四日乃
以次迎龍主人先爲龍歌包以繡帕置龍前其歌
辭不可見止歌末一字可見諸客度韻奏歌能中
怕中歌字多者得醮物多其諺曰未鬪龍船先鬪
龍歌欲求錢帛中字須多

諸舫

新會伍處士雲爲光風艇月夕乘艇而歌其師白
沙先生扣舷和之飄飄乎任情去來不知天壤之
大也南海陳秋濤宗伯有舫名此花身取唐人幾
度玉蘭船上望不知原是此花身之義東莞鄧叅
政雲霄有舫名天坐軒取少陵春水船如天上坐
之義東莞尹冲玄先生年九十餘讀書不輟常於
竹杪爲亭翼以扶闌盛夏竹葉陰濃日光不漏風
一起盪漾如舟名曰蕩雲航藏所著皇明史竊其
中客至與梯而上觀之張西園有舫曰五石瓠嘗
載所著書從羅陽水入羅浮

夢香船

廣東新語卷十八終
從肇慶新橋而上人煙寥落山路多岐乃三縣交界之區盜賊之所出沒行者以艘船僦資貴甚因附小船以行舟人及此險地卽然夢香客皆酣臥昏迷遂被啟鑄易資財以礫塊封識宛然若枕間置水一盃則迷魂之藥渙散矣又以藥名破布藥者煎湯服之大解行者歌云身無破布藥莫上夢香船廣州艘船多有趨艙之患黠者或以骰子寶字盒誘人賭博盡局財物而去又或伴相鬪毆乘利便因而搶掠或先伏盜躡於艙中中道拔刀而起斬舵工以應外賊其害不可枚舉

廣東新語卷十九

分目

墳語

鼻天子冢

趙佗墓

任囂墓

楚冢

劉龔墓

劉鋹墓

永福陵

楊太后陵

香頭墳

李子長墓

彭烈女墓

雙燕窩冢

丁公二子墳

山場

塔

六祖髮塔

四塔

榴花塔

將軍墓

孝子墓

忠僮陳添桂墓

烈婦墓

厲布衣所相墳地 王將軍墓

畢孝女墓 戴節婦墓

廣東新語卷十九

番禺 屈大均 翁山 謨

墳語

鼻天子冢

始興縣南二十里有鼻天子冢或以為象然象之稱天子何也史記云禹踐天子位堯子丹朱舜子商均皆有疆土以奉先祀服其服禮樂如之以客見天子天子弗臣象當時豈以天子之弟亦載天子旌旗為禹賓客隱然有天子之望歟其或堯為摯之弟代為天子象當時亦嘗為禹所讓幾幾有代位之事有鼻之人屬望因亦稱之為天子歟山

廣東新語 卷一 九
海經稱丹朱曰帝則亦可稱象天子歟其葬始興也或當舜南巡狩象嘗朝見於南嶽因從舜以至曲江始興之間象薨卽葬於其地歟零陵縣今有有鼻墟而道州亦稱有痺地有痺者何有鼻也豈有鼻之地甚廣自零陵至始興皆象之封內歟然舜嘗於曲江奏簫韶曲江在始興下流舜崩葬九疑而商均窆其陰大荒南經稱赤水之東蒼梧之野舜子商均所葬舜崩而子弟陪葬禮也始興密邇九疑何當時臣庶不以象陪葬抑象薨在舜陟方之先歟括地志稱鼻亭神在道縣北六十里相傳舜葬九疑象嘗至此後人因大祠名鼻亭神則

象薨於舜陟方之後可知矣傳曰舜葬蒼梧象爲之耕象舜之弟也耕者其爲兄守視祭田歟九州之大舜乃封象有鼻以爲其寢陵主豈舜故有神靈先知其將崩於蒼梧歟象旣篤友愛之情自宜遺命陪葬梧野今二冢相望數百里而遙豈舜神明之所安歟禮記曰舜葬蒼梧二妃不能從或謂二妃葬衡山衡山在零陵郡地去蒼梧不遠何當時二妃亦皆不得祔葬歟吾聞象有神靈宋時有掘鼻天子冢者見銅人數十擁笏列侍俄聞墓中擊鼓大呼噪懼弗敢入豈象時已有銅人殉葬之事歟然零陵嘗得白玉瑋乃西王母所獻而舜以

殉葬者則象冢中亦宜有異寶歟舜之親愛天下莫不聞知當蒸蒸乂時象既爲舜所化必有功德於其國國人之不敢犯斯冢也自有虞時至宋亦云久矣舜崩四海喪之如考妣愛象者所以愛舜也舜放驩兜崇山以變南蠻考書疏崇山在衡嶺之間與有鼻不遠南蠻風俗於變爲中華意象必有力焉南裔之人爲之建祠廟守丘墓必不偶然予嘗欲至其冢大一豐碑書之曰古帝舜之弟有鼻國君之冢以示後人或曰按越滅吳遂有南海其後越爲楚所滅越王子孫自丹陽皐鄉入始興有皐天子城其曰皐天子墓者或越王子孫歿葬始興因稱墓曰皐天子不可知鼻者皐字之譌也曰天子者句踐大霸稱王其子孫因僭稱天子也則亦一說也

趙佗墓

南越武王趙佗相傳葬廣州禺山白鷄籠岡北至天井連山接嶺皆稱佗墓交廣春秋云佗生有奉制稱藩之節歿有秘異神密之墓是也孫權嘗遣交州從事吳瑜訪之莫知所在獨得明王嬰齊墓掘之玉匣珠襦黃金爲飾有玉璽金印三十六銅劍三爛若龍文而文王胡墓亦莫知其處佗墓後有大岡秦時占者言有天子氣始皇遣使者鑿破

此岡深至二十餘丈流血數日今鑿處形似馬鞍名馬鞍岡其脈從南嶽至于大庾從大庾至于白雲千餘里間爲危峯大嶂者數百計來龍旣遠形勢雄大固宐偏霸之氣所鍾也岡南至禺山十二里禺山南至香山五里二山相屬如長城南控溟海木棉榕柏刺桐之屬一望蔥青實爲靈穴之所結故佗墓營焉自南漢劉龔鏐平二山積石於番爲朝元洞積沉香於禺爲清虛臺而地脈中斷然霸氣亦時時鬱勃元至正間廣州人林桂芳兵起稱羅平國南海人歐南喜兵起稱王又至元間增城人朱光卿兵起稱大金國他如邵宗愚王成輩

爭戰紛紜么麼艸竊是皆以東粵天險絕五嶺通二洋可以纂趙劉之業而抗中原也獨東莞何真灼知天命有歸不敢妄爲一州之主以禍生民誠爲識時俊傑也者洪武初永嘉侯朱亮祖戡定南粵於越秀山巔建望樓高二十餘丈以壓其氣歷二百餘年清平無事黃蕭養僭稱齊帝卽位五羊驛館踰月而亾蓋其驗焉嶺南形勢蓋與曩時大異風氣旣開嶠路四達梅關潢隘車馬周行瀧水灘川舟航交下雖有強兵勁馬戍守不給一夫奪險勢若山崩矣

任囂墓

任囂墓在南海縣西北二里墓上舊有廟今亾今
 鎮海樓左但有三君祠一區祀囂及趙佗陸賈耳
 當始皇時南海尉屠睢以苛法鉗制粵人粵人不
 服乘秦人疲情潛出奇兵攻之遂破五軍囂至撫
 綏有道不敢以秦虎狼之威復加荒裔於是民尸
 稍稍安輯當是時秦北有蒙恬威讐漠庭南有任
 囂恩洽揚越而始皇乃得以自安其後項劉並起
 豪傑紛爭莫知所向而曰公乃教張耳曰漢王之
 入關也五星聚東井東井者秦分也先至必霸自
 曰公此說一倡而天下皆歸心漢矣囂亦善識天
 文能知五星餘氣及越門為南方偏霸之象卒教

尉佗成其業故張耳之歸漢也以曰公而富貴數
 世尉佗之自大也以任囂而享國五傳是皆以天
 文決之

楚冢

光孝寺後有楚冢宋時有發之得寶玉劍佩之類
 予疑楚冢卽任囂冢蓋囂墓相傳在南海縣治西
 北二里光孝寺正其地也

劉龔墓

劉龔墓在番禺東二十里其地有南亭北亭海潮
 圍繞中不過十餘里墓在北亭洲旁疑卽昌華苑
 地也崇禎九年秋洲間有雷出奮而成穴一田父

見之投以石空空有聲乃內一雄鷄夜盡聞鷄鳴
於是率子弟以入堂宇豁然珠簾半卷左右金案
玉几備列有金人十二舉之重各十五六斤中二
金像冕而坐若王與后重各五六十斤旁有學士
十八以白銀爲之地皆金蠶珠貝所築旁有便房
當窻一寶鏡大徑三尺光燭如白日寶硯一硯池
中有一玉魚能遊動碧玉盤一以水滿注其中有
二金魚影浮出他珍異物甚衆不可指識因父先
持鏡歸光動隣舍亟撲碎之有一珠入夜輒作怪
狀懼而棄之於是隣人覺而爭往遂白邑令令亟
臨其地視搜發令得玉枕一金人四以歸玉枕作

臥虎形長可尺許大小珠見風悉化灰土口含之
而出乃得完好承棺有黃金磚四棺旣斧碎有櫟
其髮齒以出者一碑當穴門中大辭稱高祖天皇
大帝哀冊文翰林學士知制誥正議大夫尚書右
丞相紫金袋臣盧應救誤焚書其所爲大帝者崩
于歲壬寅四月甲寅朔越廿四日丁丑號爲大有
十五年葬以光天元年陵曰康陵蓋劉龔墓也龔
者清海軍節度使劉隱之弟僞梁常封隱南海王
隱卒龔嗣貞明三年僭稱帝于廣州改元乾亨國
號大越又明年而更號漢其九年白龍見改元白
龍龔初名儼至是復改名龔以應白龍之祥又二

廣東新語 卷十九 塚誌 六
年楚師來侵龔懼以周易筮之遇大有復以大有稱元十有五年而龔卒子玠大改元光天龔卽俗所稱劉巖是也巖乃儼之亥文也考奇名編無劉儼名彼初實名巖後改龔其字爲儼故遂譌爲儼耳龔字爲巖特製取飛龍在天之義蓋效武后之作嬰字也龔在位專以慘毒爲事所誅殺粵人若刈菅艸歿後數百年粵人始得而甘心之所謂天道好還非邪尉佗有功德於民歿葬禺山人不忍言其故處仁與不仁之報蓋若是哉

劉鋹墓

劉鋹墓在韶州治北六里白虎山宋太祖嘗封鋹

爲南越王故亦曰越王山降王而得返葬故國如鋹者在昔無幾宋太祖之仁也

永福陵

宋端宗崩於硃洲時曾淵子克山陵使奉帝還殯于沙衝馬南寶家伴爲梓宮出葬其實永福陵在厓山也今新會壽星塘山中有陵迹五處以遺民隱諱故得免于會稽之禍予嘗訪其迹吊之曰一路裕林接海天荒陵不見見寒煙年年寒食無尋處空向春山拜杜鵑又曰萬古遺民此恨長中華無地作邊墻可憐一代君臣骨不在黃沙卽白洋又曰北狩南巡總寂寥空畱抔土是前朝憑君莫

廣東新語 卷十九 塚言
種冬青樹恐有人來此射鵰

楊太后陵

楊太后陵在厓山海濱番禺張詡銘云朝閩夕廣提二弱孤依臣張陸爲宗社圖所奔波者趙氏塊肉今則亾矣伊疇之屬茫茫大海履之若無止見仁義不見其軀曹娥歿孝貞義歿信惟后歿之仁至義盡山陵峨峨尺土孔多六鰲擎負毋使隨波布政使劉大夏嘗過慈元陵泫然曰后歿國而弗祀義弗稱謀大廟厓門之上人感其意不日而就

是爲全節廟

香頭墳

香頭墳在新寧縣境宋末帝舟次厓門新寧有伍隆起者以三世受國厚恩非歿不報於是貢米七千石率其鄉人捍衛時賊臣張弘範已入廣州隆起奮身與戰累日不沮潛爲其下謝子文所殺以首投降丞相陸秀夫使人收葬以香爲首其墳因曰香頭墳予銘之曰天生沉檀以爲君首血肉非香烏鳶所有斲以良工其大如斗玉粹金純黃泉不朽

李子長墓

李子長墓在西樵雲路村其碑曰明抱真先生李子長之墓霍文敏公所書也子長順德人名孔

廣東新語 卷十九 塚誌
修初赴省試以搜簡過嚴嘆曰此豈朝廷所以待
士邪擲硯而去今貢院右有擲硯亭存焉常從白
沙先生問學得無欲之旨操行廉潔人不可得而
衣食之布政使朱英餉米二十餘石固辭不獲乃
悉舉所有瓶盎盤匱之屬以貯米才容一二石許
餘則不受遇空輒畫猫兒賣之毛骨如生鼠見驚
走其山水翎毛亦精絕人爭寶重然皆不肯多畫
平居大帽深衣入夜不解閉戶靜默人希見其顏
面間出則市人環觀以爲異物舉止雍容擇地乃
蹈遇雨輒拱手徐行人曰先生何不趨雨瀧凍透
衣矣曰前路豈無雨邪行益從容人皆笑之至今

廣人言迂拙者猶曰子長子長云嘗詣縣輸糧令
見其容止有異問姓名弗答第拱手令叱之則再
拱手令怒以爲不遜答之五竟無一言而出白沙
戲之曰如何又兩手剛被長官答傳者以爲美談
晚於道深造年九十餘無疾卒文敏葬之西樵稱
曰白沙抗節振世之志惟子長謝佑不失或問子
長廢人有諸陳庸曰子長誠廢則顏子誠愚矣佑
字天錫南海人亦早棄諸生從白沙遊安貧味道
人稱爲二高子長無子今西樵人以祭于社爲社
師

彭烈女墓

廣東新語 卷十九 地言
彭烈女墓在廣州大北門外百餘武烈女往爲某家婢色情惋美其主已許字儻某矣一夕欲燒之堅拒不可主乃逐儻以絕其意儻臨行有言弗遜主怒撻之數百肩背流血烈女遂自繆歿前謂儻曰某儻受大杖凡以我也我食主與母十餘年矣顧義有所不可言短而淡主懊悔無極葬之郭外番禺令馮渠表其墓銘曰夫爲人奴儻乃婢子儻主不能儻則當歿

雙燕窩冢

從化有殷氏女者水西香家人生員朝輅女也年十六許嫁鍾氏子鍾氏子歿訃聞女默然徐更衣自經兩家合葬之稱其冢曰雙燕窩予爲之賦有云雙燕復雙燕生時不相見相見在黃泉雌雄何婉變

丁公二子墳

丁公積知新會縣多惠政有二幼子殤葬黃雲山公旣沒民爲二子置祀田其墓至今不廢黃孚詩黃雲山下多黃雲雲裏鷓鴣啼小墳謂此

山場

廣之著姓右族其在村落者人多襟岡帶阜以居廬井在前墳墓在後其瀕海者亦必多置山場以爲蒸嘗之業子姓以昭穆序祔葬先塋貧者乘凶

廣東新語 卷一 墳墓
血葬毋有積久而不葬或以無地而葬以水火者而吾鄉沙亭其地半當山海間山場凡有數所自宋以來舉宗千有餘人環祖宗之精爽以居人與鬼數十世毋相離也朝見祠而生敬而求神聚於陽暮見墓而生哀而求氣散於陰人不出鄉鬼無爲客仁孝之風庶幾去古不遠者也吾祖父阡在涌口之山山形如平沙落鴈兩三峯正當艸堂榕楸之聲不絕於耳烟嵐之色不絕於目吾不廬墓而墓咫尺吾廬雖謂之廬墓可也

塔

塔本浮屠氏所製以藏諸佛舍利者卽中國之墳也華人今多建之以壯形勢非禮也吾嶺南在在有塔其藏佛舍利者惟廣州城中花塔是佛之大冢也予推原浮屠氏之意其塔非爲形勢而設故以附于墳語

六祖髮塔

六祖髮塔在廣州光孝寺佛殿後六祖初剃度時其徒爲藏髮於此蓋髮冢也佛以膚髮爲垢濁委而去之顧乃作塔以藏之使人見而瞻禮是猶有我相在也失其旨矣

四塔

廣州有四塔其在城中者一曰花塔在六榕寺梁

大同間刺史蕭譽所建其形八方凡九級高二百七十尺上有銅柱柱上一金寶珠以銅周廻爲圓一級一圍皆有銅鍊以護之塔下有魯般像一手遮目仰視塔所視處常爲雷震去凡數十葺之皆然一曰光塔在懷聖寺唐時番人所建高十六丈五尺其形圓輪因直上至肩膊而小四周無楯欄無層級頂上舊有金雞隨風南北每歲五月番人望海舶至以五鼓登頂呼號以祈風信洪武間金雞爲風所墮乃易以風磨銅蒲盧上有榕一株白鶴棲之二塔爲一城之標形家者常謂會城狀如大舶二塔其檣五層樓其舵樓云其在城東五里

者曰赤岡塔蓋會城東郊之山左臂微伏兩厓林巒與人居相錯纍纍若釜鐘然形家者以爲中原氣力至嶺南而薄嶺南地最卑下乃山水大盡之處其東水口空虛靈氣不屬泐空以人力補之補之莫如塔於是以赤岡爲巽方而塔其上觚稜峻起凡九級特大江干以爲人文之英鐸其東二十五里有滙洲當二水中勢逆亦面巽有二山連綴穹然若魁父之丘其內一山石冢高平於是又塔其上以其水常有金鼈浮出光如白日因名曰海鼈之塔二塔旣成屹然與白雲之山並秀爲越東門而引海印海珠爲三關而全粵扶輿之氣乃完

且固蓋吾粵諸郡以會城爲冠冕會城壯則全粵皆壯乃今二塔在東三浮石在西西以鎖西北二江之上流東以鎖西北二江之下流而虎門之內又有浮蓮塔以束海口使山水迴顧有情勢力逾重是爲江上之第三道塔云

榴花塔

榴花塔在莞之桐嶺其鄉曰榴花因名塔曰榴花塔鄉爲宋義士熊飛起兵之地嘗大戰殲元兵於此陰雨中時聞金鼓之聲塔下爲花溪銀塘有巨石飛自刻花溪銀塘四大字亂之復整

將軍墓

將軍墓在永安古名都下陳田將軍姓字不詳白建縣未有祀者常有光氣燭天相傳爲古將軍墓下有銅鼓石一片不嘗作響有閩人翁文珪者省墓築室于旁其石輒響大響則翁氏有大慶小響則有小慶世世衣冠人謂卽將軍後裔云

孝子墓

孝子墓凡二皆在永安其在縣北牛塘大山頭之下者孝子黃讓所葬在縣西林田張八嶺者讓子啓愚啓魯所葬父子三孝故皆稱孝子墓讓墓無碑碣然永安人無不知爲黃孝子墓者大均嘗過之書於石曰父孝子子孝子牛塘與林田兩墳隔

廣東新語 卷十九 墳墓
十里牛塘不封樹行人罔不指啓愚啓魯墓有石
書曰大明孝子黃啓愚啓魯之墓石廣二尺長三
尺五寸左右白堊刻二鶴二兔壇砌方磚五花石
方圓大小不一父子事載永安志墓則予所補書
云

忠僮陳添桂墓

陳添桂者海陽人諸生莊蒞之家僮也蒞家海陽
龍溪東溝砦家頗富饒隆慶二年巨寇林道乾率
衆攻砦砦陷蒞與家人盡匿復垣之內寇執添桂
詰知爲蒞家僮也窮其主所在以先避郡城爲解
寇怒懼以危言其對如初已而斷左手不言復斷

右手亦不言寇乃更斷其首領以去當是時蒞家
人之在復垣者並聞其語及受苦楚聲甚悉然不
知爲支解也比出見遇害狀異常相與慟哭添桂
時年十有八未娶蒞殯之如家人子禮墓在崎溝
田每伏臘享祭以報

二烈婦墓

新會吳村里有烈婦莊氏墓象山有蕭烈女墓無
主丁公積爲知縣割廢廟田六十餘畝命邑人守
之主其祭白沙有莊節婦碑

厲布衣所相墳地

宋有厲布衣者善相墳地今廣州故家大族其始

廣東新語 卷一 九 塚誌 四
祖二世三世墳多厲布衣所定穴予宗有其二焉
諺曰族有布衣墳繁昌必有聞

王將軍墓

王將軍墓在廣州珠江南岍三山之陽其碣曰皇
明虎賁將軍懸伯電輝王公偕同節元配張氏一
品夫人暨十五庶夫人之墓吾粵人所立也天下
罕此墓碣榮矣哉予嘗爲王將軍作傳而陳子恭
尹爲之歌曰炎方有義士姓王名曰興十三學殺
人十五手搏狼三十建義旗姓名驚一方 天子
頒虎符作鎮遣江陽翠華日以遠地絕軍彌張百
戰環岡州冒死披殘疆海濱富斥鹵重林與連岡

高者掩雲日遠者浮蒼茫
高者掩雲日遠者浮蒼茫
鎗宮室何所居天家侯與王
鎗宮室何所居天家侯與王
與孃心膽何所贈海內豪與英
與孃心膽何所贈海內豪與英
敵兵四面來衆士
敵兵四面來衆士
各逞強將軍躍上馬命客持一觴
各逞強將軍躍上馬命客持一觴
獨出揮長戈兩
獨出揮長戈兩
日流電光直取首來將生挾歸戎
日流電光直取首來將生挾歸戎
行顧飲所持酒
行顧飲所持酒
昔熱猶未涼相持及三月曠騎皆奔
昔熱猶未涼相持及三月曠騎皆奔
亾來時三萬
亾來時三萬
人半還仍重傷奏功自間道涉瘴徂
人半還仍重傷奏功自間道涉瘴徂
昆明黃金三
昆明黃金三
千鎰玉帛各有筐天駟方驅馳
千鎰玉帛各有筐天駟方驅馳
下臣效芻漿臣興
下臣效芻漿臣興
昧死上 帝曰興卿良賚爵列五等
昧死上 帝曰興卿良賚爵列五等
高獸盤銀章
高獸盤銀章
其文曰虎賁將軍盪南荒敵人聞之
其文曰虎賁將軍盪南荒敵人聞之
懼虓虎盈千
懼虓虎盈千
旗來者左右賢其君督責之不得此
旗來者左右賢其君督責之不得此
彈丸若輩何

廣東新語 卷十九 壇言 三
生爲上天仍助虐其年兼薦饑將軍察天命命匠
搜良材斲以爲巨棺絲嬰懸葳蕤約日出合戰敵
怯不敢來堅壁十里外迤邐興長圍溝壘內外防
突援無所施始從戊戌夏兩及中秋期戰士飯草
土抱骨還登陴所憂負將軍糜爛死猶歸將軍曰
嗚呼共盡終何裨我乃報國恩汝當全宗支乃命
幼子九先出卑其辭卜吉結歡會敵將不致疑是
夜一更終將軍訣所知夫人翠鳳冠有母頭如絲
侍妾十五人左右皆肩隨肅肅何離離俱集園東
陞上有古梅樹樛結垂高枝白石爲几席皎月明
蒼苔將軍命夫人拜別而慈闈拜畢與將軍四拜

中間居十五妾羅拜媵娟無參差夫人命尊酒有
脯形如圭酌罷提羣妾先掛臨中閨阿母大驚呼
將軍言勿悲著我錦繡袍麒麟當心開戴我七梁
冠簪纓鬱崔嵬玉帶與璽書次第皆抱懷置救中
堂上燈燭榮且輝望闕遙謝恩臣死有赧顏報君
一身少妻孥同摧殘房中何所有火藥堆如山將
軍未卽死先解夫人纒次及妾十五列置火藥端
出戶著朝衣捧救仍來還飛身乃入火烈焰貫高
天雞鳴部曲入白骨空嶮岬舉哀建素旒合斂歸
巨棺敵人亦流涕况在同肺肝卜葬三山陽隱約
題墓門歲時俎豆陳宿草來攀援

廣東新語 卷一 孝女墓

孝女畢氏番禺畢村人甲寅夏兵往花山剿賊掠得之殺其父母繫女以行女中夜抽刀殺兵割截肢體棄池中天明衆從女索兵女給以上山射生未返一日見斷屍浮出問之女曰是兵殺吾父母吾故殺之以報讎死今無憾其帥欲釋之諸將不可乃射一矢以死隨殮之葬於山麓予銘其墓曰古有麗娥亦有緌玉手刃親讎白茅無辱女不共天以讎爲肉大卻大窾批導惟欲觀之折之遊刃於族散棄大輒隨於溝瀆父母有神誅然而速動刀甚微躊躇志足一矢見射以報鞠育有歸哀丘

花山之麓上帝母烏下鳴麕鹿中有嬋娟年可十六魂魄毅然鬼雄蒲服

戴節婦墓

南海人戴綺之妻鄒方娠而寡哀毀踰禮旣生遺腹子晟父母憫其少勸之他適鄒截髮自誓守節三十七年而卒巡按御史姚虞銘其墓曰綺也吾夫晟也吾子吾不夫綺吾則有死吾不子晟疇奉綺祀吾祀吾綺吾心已矣於戲晟母綺妻戴婦鄒女女不二夫臣不二主我勒茲碑臣道之矩

素馨斜

素馨斜在廣州城西十里三角市南漢葬美人之

廣東新語卷十九
所也有美人喜簪素馨死後遂多種素馨於冢上
故曰素馨斜至今素馨酷烈勝於他處以彌望悉
是此花又名曰花田方信孺詩千年艷骨掩塵沙
尚有餘香入野花何似原頭美人艸風前猶作舞
腰斜予詩花田舊是內人斜南漢風流此一家千
載香銷珠海上春魂猶作素馨花近崇禎間有名
姬張喬死人各種花一本於其冢凡得數百本五
色爛然與花田相望亦曰花冢予詩北同青艸冢
南似素馨斜終古芳魂在依依為漢家家在白雲
山梅坳

廣東新語卷十九終

廣東新語卷二十

分目

禽語

鳳

鶴

孔雀

白鷗

五色雀

諸鷄

鷓鴣

山鷓畫眉

鸚鵡

翡翠

紅翠

鷓鴣

比翼鳥

花燕

石燕

青雛

四雀

鵲

鴨

寶鴨

野鴨

裕鳧

靈鶩

淘鶩

鴉

鶴鶉

鴿

焙鴨

白頭公

江鷗

廣東新語卷二十

禽語

鳳

番禺 屈大均 翁山 誤

羅浮不見山海經而南山經言丹穴之山其上多金玉丹水出焉南流注于海有鳥五采狀如鷄而文是曰鳳凰今鐵橋瑤池之水南注溟渤穴土皆赤而其洞曰朱明則亦丹穴之義也山有鳳凰峯鳳浴潭有異鳥五采而頭大名大頭鳳飛則羽聲震山谷他若青鸞碧鷄五色雀山喜鵲鷄鷄紅裙白練之屬人皆以為鳳雛也豈即所謂丹穴之山

耶凡鳥赤多者鳳南海鳥多赤皆鳳之族而師曠
禽經言赤鳳謂之鶉南方取象鶉火鶉鳳也赤故
云火也星經言南方七宿朱鳥朱鳥鳳也南方為
朱雀之分鳳之所產故諸鳥之有文采者皆為鳳
之子姓記稱羽嘉生蜚翼蜚翼生鳳鳳生鸞
烏鸞鳥生庶鳥凡庶鳥皆生於鸞鳥故謂之鸞雛
山海經又言南禺之山有鳳凰雛南禺者謂羅
山之南番禺之東也莊子云鸞雛發南海飛于北
海是也

有山鳳凰者大如鸞鴈伏卵時雄者以木枝雜山
桃膠封其雌于巢而畱一窠雄飛求食以飼之子

成發封否則室窳殺之蓋鳳之不仁者也而大頭
鳳者翔於石積柴封之雛則抉石而起鄜露云博
白深含之山多鳳有高三尺者五彩冠似金杯天
晴則雙飛而出眾鳥隨之又有大如鸞者尾甚長
羽聲颼颼響若輪轉諸鳥見之歛翼俛首伏不敢
鳴名大頭鳳猛獍間射得之肉備眾美彈娘握兵
者多以其毛為裘或以鸛鷖羽代之色久逾鮮涅
而弗泮有句云蠻女鸛鷖裘庖烹鳳大頭

小鳳凡數種有曰桐花鳳丹碧成文羽毛珍異其
居不離桐花飲不離露桐花開則出落則藏蓋以
桐花為胎以露為命者也兒女子捕之飲以蜜水

用相傳玩漁洋有詞云郎似桐花妾似桐花鳳謂此也有曰么鳳似鸚鵡而小綠衣黃裏色甚姣麗常倒懸架上屈體如環東西相穿轉旋不已一名倒挂子東坡詞云倒挂綠毛么鳳羅浮梅花村多有之倒挂梅花枝上人至不去以爲常志稱惠州梅花上珍禽多倒挂子似綠毛鳳而小其枝亦香俗人畜之帳中是也有曰鳳頭雀大小毛片皆如燕惟頭作鳳冠而尾紅兒女養之馴放去一二日復來有曰金鳳出儋州大如指許身五色冠首修尾儼如釵上金鳳花有曰鳳鷄毛色花斑似鷓鴣而小尾短身圓度之僅及荔支大足脛微細如一

髮裊裊欲斷歲十月從羅浮飛至新安圍上或至東莞茶滘人以紅絲爲網見輒驚入畜久馴習然畏寒至臘月必死其聲頗似鷄雛故名曰鷄喉小穀麥不能進食惟芝蔴稗米而已多巢花萼中亦桐花鳳之類

鶴

南方之鶴皆灰色白者則小去頂二寸許毛始丹亦能鳴舞有水鶴亦小狀類白鷺其性通風雨有風雨則鳴而上山否則鳴而下海尋常多在榕樹廣人以其頂丹可貴故曰丹歌有詩丹歌時引舞

孔雀

孔雀者炎方之偉鳥也孔大也鸞之大者曰孔鸞
鳳之大者曰孔鳳故雀之大者曰孔雀也孔雀生
深山喬木上高三四尺通身金暈五色層疊如錦
錢隆背細頸口丹黃輔有三采毛在頂參差直上
長三四寸許鍾會所謂戴翠旄以表弁垂綠綈之
森纒是也其文尤在尾尾有大小者成以三年
大者五年莖長四五尺珠毛相串翹翹然若順風
揚麾而其色多變紅黃不定蓋艸木之精華在焉
故其金翠以始春而生花萼榮則金翠盛春暮花
萼凋金翠亦衰性絕畏雨雨則金翠損壞猶花萼
之忌沾溼也凡獸毛如艸鳥羽如木葉文禽羽如

之華孔雀以其金翠當木之華故榮茂於春而
長濡溼其棲宿必擇置尾之所雨至猶珍顧不復
騫舉寧爲羅者所得而不肯傷其羽毛蓋愛文之
至也孕以音或以影相接音則以風風之上下其
雌雄鳴必隨之鳴曰都護聲必三三聲而其精已
傳精之傳以風是謂風化亦曰風胎凡鶴以聲交
鶴以影接而孔雀兼之故謂孔雀與蛇交者非也
予嘗畜其二朝則飛向人家取食暮則歸宿榕樹
竇至使童子呼之翩然俱下徘徊軒翥顧影自矜
芳時媚景歌管雜陳輒喜而舒張秀毛盼睞以舞
性好采色喜與美人相狎美人鼓掌或彈指則應

節起舞兒童衣錦綺與戲或拍其尾則與兒童對
舞兒童不舞輒趁而啄之敝衣垢面者尤啄之惡
其不類已也謂其性妬忌非也故凡畜者食必以
竹實飲必以凝露所以養其芳潔也臥必以細沙
所以磨瑩其文藻也居必以文軒所以寵異其淑
靈也性解人語能周旋賓客以之珥門戶焉代童
子焉所以增長其聰明也粵人謂其舞曰開屏凡
賓至而孔雀開屏是爲敬客故唐詩云屏開金孔
雀孔雀一名孔雉易離爲雉南方離也故多雉孔
雀雉之大者也白鸚雉之皎潔者也雉以文明爲
尚文明在於冠帶嶺南多冠帶之鳥冠之高者孔

雀美者白鸚鵡戴勝官雉帶之長者白練山喜鵲
綬之華者孝鷓孔雀頂有三翠毛直豎如峯三峯
古人製峯山之冠蓋仿之白鸚鵡頂毛每開則外
白內黃如千瓣芙蓉志所謂毛花成勝也戴勝色
灰綠大如脊鴿顛有髻高六七分南海謂其雄者
丁髻郎雌者丁髻娘陽江謂之釘髻鷓高要高明
謂之冠髻官雉喙距皆紅身五采頂有纓碧綠處
山谷中羣鳥附之謂之山判官山喜鵲身藍嘴紅
面臆皆黑白腹尾甚長如兩白帶飛則胷挂樹間
鷓旨鷓也其綬藏於咽下小囊每吐之爛然文錦
以自娛一名綬鳥

越鳥有三客孔雀曰南客白鷗曰閔客鷓鴣曰越客古詩云越鳥巢南枝謂三客也予詩云天產珍禽爲越客山畱梅樹作南枝嶺上之梅其向南者花先發故稱南枝者以梅當之

白鷗

白鷗者南越羽族之珍卽白雉也周成王時越裳貢白雉建武中南越徼外蠻獻白雉唐肅宗時日南徼外蠻究不事人獻白雉皆白鷗也素質黑章喙丹雉者有朱冠背純白腹有黑毛尾長二三尺時啣之以自矜神貌清閑不與衆鳥雜故曰鷗耿介不欲近人故曰雉雉摯也雌雄摯而有別終日

並遊人未嘗見其乘居而匹處雌雄不相戲狎若朋友然故曰雉雌者多朱毛白中繇朱而變爲純白亦以黑爲邊瀾如水波形其音咪咪藏喉間甚隱而微未嘗出諸其口當面聽之不知聲自何出若在隔垣若在屋上如有如無恍若琴之泛音雌雄常相谷谷以相娛又若擊木魚聲幽靜可聽暮棲枝上則雄上雌下類有禮者

鸚鵡

澳門有西洋鸚鵡大紅者內絨毛黃大綠者內絨毛赤每抖擻其羽則赤者爲黃綠者爲赤表裏俱變有純白者五色者翅尾作翠縹青黃裏白腹者

皆來自海舶瓊州所產多紺綠羽有極細花紋名曰鸚哥兒女喜與之狎故哥之以其如嬰兒之學母語故曰鸚鵡鸚鵡作鷓者誤也其性畏寒然撫摩其背則瘖觸尾則顫名曰鸚鵡瘖解之以餘其子尋常飼以綠豆白粳欲其喜而多語以香蕉五色者能兼番漢二語白者黑嘴烏爪鳳頭撫之有粉粘著指掌如蛺蝶翅頂上有黃毛上聳喜則披敷狀若蘭花瓣又若芙蓉名曰開花亦名芙蓉冠予詩云不如白鸚鵡頭有芙蓉冠此鳥亦能言常側其腦視客類有知者其產羅浮者大如母鴨色玉雪亦人舌能言凡鳥四指三向前一向後獨此鳥

兩指向前兩指向後行則啄地然後兩足從之有秦吉了者彩毛紺黑丹味紅耳頭有黃肉冠頂毛一縫如分髮午日剪舌能人言比鸚鵡尤慧鸚鵡聲如兒女秦吉了如丈夫嫩則口黃老則口白口白其聲更壯又以眼爲別眼黃者金了白者銀了黑者鐵了鐵了品最下一名了哥亦曰別哥亦曰唼唼常有畜者番酋以多金買取唼唼言我漢禽不願入番遂不食而死其義若此性絕惡烟而倒挂鳥喜香烟食之復吐或收香翅內時一放之氤氳滿室頂有黃茸舞則茸開亦名曰開花花開頂上香放翅中輒自旋轉首足如環以自娛入夜必

廣東新語 卷二十一 禽言 七
倒垂籠頂兩兩相並亦間能言身嫩綠色額大青
胸間有朱砂一點小如鷓鴣出瓊州予詩已食沉
水烟復藏雙翅內時放烟氤氳中香久在又云
黑澗與黃沉持薰倒挂鳥不教雙翅間收得香烟
少其出西洋國至澳門者以銀十字錢四五枚可
易其一性極嬌柔難畜飯以香稻飲以荔支之漿
毋見塵埃風日愛之至必養之潔與秦吉了皆鸚
鵡之族也

五色雀

五色雀產羅浮山比鸚鵡而小羽儀四時鮮明未
嘗氄洗一雀一色或五色其大絳者君也朱藍相

間若朝服者大臣也飛則數千百為羣不雜他鳥
而以兩鐵冠鳥色者司進止有賢人入山則出見
一日數集如數朝山人謂之小鳳白者大如鳩
素表黃裏獨見亦以為瑞異物志謂山神使木客
鳥迎貴人即此雀余襄公云羅浮有五色雀非時
不見若士大夫將遊則先翔集菴僧以為候蘇文
忠嘗至儋州五色雀來集庭下客見而異之文忠
舉酒祝曰若為吾來者當再集也已而果然楊文
懿云鸞鷲鳥近乎仁五色雀近乎智以賢人為貴
人亦貴之故今入羅浮者必求一見五色雀與大
蝴蝶不得見以為愧恨異物志又云木客鳥大如

廣東新語 卷二十一 禽言
鵲數千百頭爲羣飛集有度其白黃文者君長有翼有綬飛高而正赤在前者曰五伯居前正黑者鈴下細色而頰雜者功曹左脇有白帶似鞞囊者主簿廬陵郡東有之卽五色雀也今產羅浮者則以鐵冠爲長文忠在海南見者以兩絳者爲長進正必隨文忠詩云粲粲五色羽炎方鳳之徒青黃綺玄服翼衛兩綬朱仁心知憫農常告雨霽符是文能預報陰晴不特迎貴而已斯真可稱靈禽嶺南花鳥與中州不同而羅浮花鳥又與嶺南不同浮與羅又復不同羅浮固珍禽之藪也而五色雀尤異一名子弟雀俗稱精緻者爲子弟又以此雀

從其長者如師一依進止尊卑有序如子弟之恂恂也又名五姊妹數千百同巢共哺每歲於博羅城隍廟樹翔集一春中不窠不雛旣去他時亦不再至也

鷓鴣

鷓鴣隨陽越雉也天寒則口吟煖則對啼啼必連轉數音而多云但南不北其飛必向日日在南故常向南雖復東西迴翔而命翮之始必先南翥其志懷南故謂之南客飛數必隨月正月一飛而止十二月則十二飛而止山中人輒以其飛而計月人問何月矣則云鷓鴣幾飛矣早暮有霜露則不

飛飛必啣木葉以自蔽霜露微霑其背聲為之啞
 故性絕畏霜露一雄常挾數雌各占一嶺相呼相
 應以為娛有侵其地者則鬪獵人以罔誘之鷓鴣
 聞罔聲以為據其丘阜也亟歸與鬪遂陷墮網中
 其性好潔以糲竿粘之亦可得畜久馴釋親人然
 不鳴鳴必在萬山叢薄中鳴多自呼其曰行不得
 也哥哥聲尤凄切聞者多為墮淚古詩云山鷓鴣
 爾本故鄉鳥不辭巢不別羣何苦聲聲啼到曉噫
 亦古之羈人思婦所變者歟

山鷓畫眉

山鷓青紫畫眉紅綠形色小異而情性相同畜之

者雌雄必異其筴異之則弄聲相喚同則否異之
 則其雄見雌雌見雄必隔筴而鬪慮其雄其雌之
 為所奪也同則否鳥之最妬鬪以色者也鷓鴣則
 鬪以食者也山鷓一名山鳥其鐵脚者眼赤而突
 者善鬪臆間有黑毛一片圓小而長者善鳴雄者
 尾長雌尾短雄者音長雌音短畫眉則兩眉特白
 其眉長而不亂者善鳴胸毛短者善鬪欲其善鳴
 以生鷄子青調米飼之欲其善鬪以馬螳螂蚱蜢
 兼嚼肉飯飼之又必越兩日一浴使毛衣光澤身
 不生磁則其音流麗二鳥皆然然畫眉喜棲山自
 調其聲與巖石相應以自娛山鷓喜棲水自調其

聲與流波相應以自娛畫眉尤善轉聲轉轉不窮如百舌然山鵪稍不及畫眉嘴爪最利其鬪至三四百合勝者羽毛不動曼聲長引以鳴得意敗則羽毛蓬鬆伏而無響矣晝離之夜必合之合之則四翼相交屈首垂尾團團然雌雄莫辯獨寐則畏寒而苦憶不能久活二鳥者蓋伉儷之敦篤者也陽春東安人喜鬪此鳥及黃頭購以重金致有以駿馬易之者美食離籠視若嬌子家家皆有之畫眉性燥山鵪性靜尤易畜一名珊瑚珍之也予詩人家盡養珊瑚鳥是也翁源有畫眉村以多畫眉鳥故名亦貴之也自化州至石城一路深林邃谷

畫眉尤多予嘗過之有詩云野花含笑滿山鳥畫眉多

翡翠

粵產翠羽而人不珍婦女不以爲首飾故語曰南海之羽出疆始珍羽翠羽也其大者毛克貢小者名水翠宿食各占磯塘自銜其毛日浴水中乃益鮮縹美於山翠一名魚翠卽鵪也大於鷺羽長寸餘雄赤爲翡雌縹青爲翠合之色碧是曰翡翠翼尾俱十二條以毳毛光明者爲上顏色暗者曰秋毛次之其生于溪黎者茂林峻嶺人希得見晴霽日中始一出小大僅侔梁燕五色離披人必積久

探視密羅其巢始獲之是山翠也取者又或俟其生子乃得楊孚異物志云翠鳥先高作巢及生子愛之恐墜稍下作巢子生羽毛復益愛之又更下巢也予詩雌青雄赤是魚師日夕清波浴不遲低處爲巢因愛子花工捕向月明時

紅翠

羅浮有紅翠每更則鳴響徹山谷日出時碧雞先鳴則紅翠山鷓鷃以次相應白樂天詩紅翠數聲瑤室靜予詩紅翠碧雞知客至相迎直至玉溪陽鄜露云羅浮有天雞朱冠錦尾天晴則迴翔對舞凡天雞鳴而潮鷄鳴潮雞鳴而家雞鳴天雞者碧

鷄也語云天鷄知日潮鷄知潮

鷓鷃

鷓鷃詩所謂桃蟲也因桃蟲而變故其形小性絕精巧以茅葦羽毳爲房或一或二若鷄卵大以麻髮懸繫樹枝雖大風雨不斷一名巧婦鳥久畜之可使爲戲及占卦名和鷓卦其身小又曰相思亦曰相思仔仔者小也相思者身紅黑相間如紅豆紅豆者相思也予有楊柳枝詞云山禽最小是相思隱花枝釵頭偷立已多時未曾知郎處不須紅豆子殷勤寄雙雙取得繫紅絲到天涯

比翼鳥

比翼鳥一名鷦鷯背青腹赤一翼一目相比而飛
水經注云林邑有比翼鳥不比不飛其名歸飛終
日自呼一名蠻蠻山海經崇吾之山鳥曰蠻蠻如
鳧一翼一目卽鷦鷯也蠻亦作鷦予有代閨人寄
遠曲云鷦鷯一赤一青衣比翼多年在翠微南海
有禽皆不北如何夫婿不歸飛

花燕

雷州西湖每夜有紫燕數萬巢荷花中州人呼曰
花燕子爲謠曰燕燕燕飛入荷花尋不見荷花落
盡燕無依歸去猶嚙花一片明年花發莫東西還
何荷花深處棲人間不似荷花好莫使空梁有燕

泥

石燕

石燕產西樵巖穴中大如乳燕足生翼末山人小
兒羸瘦取食之諺曰嬰兒瘦探石殼香山有山燕
黑而健疾衆鳥畏之隼也

青雛

青雛狀如鴿青色喜食橄欖鳥者囟圖吞之肉爛
乃吐其核一名橄欖雛秋深自粵西來春半乃去
宿則倒懸一足樹杪弋得之內厚味腴其生於檳
榔林者曰檳榔雛喜食檳榔之未熟者性亦相類
山歌云多謝青雛鳥檳榔要與郎寧食我橄欖莫

食我檳榔又云青雛且莫來檳榔猶未熟莫食檳榔青寧食檳榔肉瓊人謂檳榔之未熟者曰檳榔青熟者曰肉子檳榔肉亦作玉瓊人嗜食檳榔青故云

四雀

四雀一曰吉吊雀狀如鴿鶴而大青首翠翮其名自呼曰兜兜一名兜兜雀產東莞大奚山中其出則風一曰玄鈎雀產高明粟砦山中其鳴則雨予詩鳥鳴山雨至一曰倒挂雀產瓊州有風則倒挂無風則否予詩風來禽倒挂一曰鈎割雀四五月夜半向東飛鳴如云鈎割則年豐鈎割則年必

歛

諸鷄

嶺南多珍鳥予少時嘗喜畜養有詩云仙禽亦有白鸚鵡頂上一花蓮倒垂么鳳可憐毛太綠畫眉亦白白雙眉又云花裏青鷄與錦鷄青鸞亦共白鷓鴣棲青鷄頂上丹砂好來自朱明洞以西青鷄比秦吉了稍大尾長頭上一點如丹砂錦鷄一曰鷄鷄山鷄也其冠甚小背有黃赤文綠頂紅腹每照水卽舞目眩而死其照鏡亦然有碧鷄似孔雀而小足重距背連錢文色碧一名越王山鷄六帖云羅浮有碧鷄羣飛絕巘或獨鳴空林曰先顧先顧

予嘗於浮山見之每當日出則碧鷄先鳴山中人乃以爲天鷄云凡鷄皆天鷄也鷄爲積陽南方之象故陽出而鷄鳴以類感也陽爲天故曰天鷄謂日中有天鷄者蓋日出於卯卯之屬爲兔而兔之宅在月中月出於酉酉之屬爲鷄而鷄之宅在日中蓋鷄以金爲質以木爲氣木中有火則日之精也金中有水則月之精也嶺南陽明之地乃鷄之宅故多錦鷄青鷄之屬其似雉而尾長三四尺者爲鸛鷄似鸛而尾長五六尺能走且鳴者爲鷓鷄有金鷄項鬃毛純黃身紅黃雜有文采目微色白有金錢鷄通身作金錢如孔雀尾足四距有翻毛

鷄翮翎皆翻生彎彎向外尤馴狎有客鷄狀如鷄而五采出則歲穰有真珠鷄體有珠點文能反哺亦曰孝鷄每春夏天晴氣爽則鼓翅而舞口中微出物如錦綺長數寸漸長覆胸燦然眩目頃之漸收入喉中剖之無所有也大如鸚鵡頭頰似雉有錦囊在臆前大如斗許具五色一名錦帶功曹一名吐綬亦曰綬鷄楊慎云綬鷄曳綵而駢羅能辟火災有竹鷄形如鷓鴣褐色斑赤文居竹林中見儔必鬪以囫誘其鬪網之性好啼啼曰泥滑滑白蟻畏之諺曰家有竹鷄啼白蟻化爲泥有鷓鷄類雉而大黃黑色有毛角如冠性愛其黨有被侵者

直往赴鬪雖死猶不置食之令人勇健有鷓鴣食於田澤洲渚間大者如鶴青蒼色長頸高脚羣起飛鳴則有雨一名雨落母亦曰麥鷄有蘆鷄亦曰茅鷄生陽江山谷中狀如鵲而身微赤晴呼則雨雨呼則晴有石鷄特小亦曰潮鷄潮長則鳴其聲長而清有如吹角李德裕詩三更津吏報潮鷄予詩鷄聲若吹角知是海潮來又云海氣夜成潮潮鷄唱沈寥有西洋鷄短足昂首毛片如鱗與孔雀彷彿有鬱鷄可療鬱病有豁鷄鷄頭而烏喙色黃腹毛純黑尾長下垂鳴聲豁豁性嗜蛇人捕食之能治骨節折傷其哺子時取雛折其兩足乃以蛇

飼之三日卽復屢折屢復有白臉鷄卽春魂鳥也
有鷓鴣似青鷄而高大頂有兩角有長鳴鷄晝夜長鳴鳴聲甚長有英鷄狀如鷄而雉尾體熱無毛腹下毛多赤飛翔不遠常食碎石英秋時卽無之有火鷄大如鶴多紫赤色能食火吐氣輒成烟燄出滿刺加國春夜先鷄而鳴粵間有之有駝鷄高三尺許花冠翠羽背有雙峯似駝肉鞍可乘能食鐵石近有獻於京師者或詠之曰廣南異物進駝鷄錦背雙峯一寸齊只道紫駝來絕塞鷄林元在大荒西一名錦駝鷄此皆鷄之族也青鸞卽烏鳳狀如喜鵲色紺碧鬃頭有冠類雄鷄尾垂二弱骨

各長一尺四五寸及杪始有毛羽一簇若垂旄而
秉籜然鳴聲清越恍惚笙簫度曲妙合宮商又能
爲百蟲音

鵲鐘

鵲鐘一名越王鳥大如孔雀有黃白黑色喙長尺
許羅山疏云越王鳥其狀如鳶口句末可受二升
許南人以爲酒爵珍於文螺不踐地不飲江湖不
啖百艸不餌蟲魚惟噉楓楠諸木葉故其糞香似
薰陸山人以爲香末又治雜瘡其名一曰象鷓亦
曰越王鷓言其大也有詠者云山鳥狀如人謂此
予詩蝴蝶仙人服鵲鐘越客杯又云糞香越王鳥

餐火外蠻鷄

鴨

廣州瀕海之田多產蚘螟歲食穀芽爲農害惟鴨
能食之鴨在田間春夏食蚘螟秋食遺稻易以肥
大故鄉落間多畜鴨畜鴨有埠埠有主以民有恆
產者爲之凡鴨食人田稻責之埠主埠主責之畜
鴨民按名以償無有敢爲暴者秋穫時鴨價甚賤
佃戶納租必以鴨副之然皆海鴨滋味腥不美美
者山鴨故南雄烟鴨特重次則從化所產

寶鴨

寶鴨似鳧而小頭有綠毛身文采鴛鴦之屬也一

種名琵琶鴨與相類皆池塘之玩漁歌有云琵琶洲上琵琶鴨一樣鴛鴦兩樣看

野鴨

野鴨比家鴨稍小色雜青白背上頗有文短喙長尾卑脚紅掌性肥而耐寒常入水取白蜆食之又名蜆鴨重陽以後立春以前最可食大益病人予詩十月南風白蜆肥紛紛水鴨掠船飛一名水鴨其有冠者曰冠鳧或謂石首魚秋時所化

裕鳧

裕鳧棲息裕上四會廣寧間有之蓋野鴨之類尸子云野鴨為鳧家鴨為鶩爾雅云鴨為舒鳧以其

喜在裕間故名裕鳧其隨潮下上者曰潮鳧亦曰信鳧

靈鶩

從化有靈鶩狀如水鶩每至夜中則鳴鄉落無更鼓多以為候謂之鶩更

淘鶩

淘鶩即鸕鶿也曰逃河者淘鶩之訛也陽江人則謂水流鶩云其大如鶩能沉水取魚或竭小水取魚願下有皮袋嘗盛水二升許以養魚隨水浮游每淘河一次可克數日之食漁童謠云水流鶩莫淘河我魚少爾魚多竹弓欲射汝奈汝會逃何

鴉

昌化無喜鵲感恩無鴉儋州有烏鴉能食火每啣
火置人屋上以翅煽焚則羣鳴飛舞其名火鴉居
人多以食物饗之

鵓

鵓與鶉其形相似鵓色黑無斑始繇鼠化終復為
鼠夏有冬無鶉毛有斑點始繇黃魚化終以
卵生四時常有今通呼為鵓鶉矣番禺獅子里多
鵓鶉其價頗貴鬪者率以此為良張網田中以犬
驚而得之其麻翼黑爪而足高者雄也黃眼赤嘴
而足卑者雌也其未鬪也使童子左握其雄右握

其雌時時在掌出入不離又處之於囊以盛其氣
沃之於水以去其肥其將鬪也則注以金錢誘以
香粟拂其項毛兩兩迫促於是奮怒而前爪勾喙
合灑血淋漓尚相抵觸鬪之既酣勝者與祿此戲
傳自嶺內今廣人皆以此為事而潮人有鬪鶉之
戲鶉力鶉也重者三四十斤鬪時以咬眼為上咬
舌次之

鵓

鵓之高下在目目有黑底天青者黑底插黃者黃
油白氣者焦油者以此四種為上其睛清而深有
重暈以日照之精光四閃暈邊復有血粒如石榴

子則極聰慧者矣其頭宜小尾宜短翼宜與尾齊
翼與尾齊則飛高飛高則可免鷹擊之患故鴿之
佳者價之輕重與金等翼凡大毛十二莖每出殼
至二三月則調毛四調五調六七調曰初王則可
用調至十一十二則老調者何脫其胎毛更生新
者故曰調廣人有放鴿之會歲五六月始放鴿鴿
人各以其鴿至主者驗其鴿爲調四調五調六七
也則以印半嵌於翼半嵌於冊以識之凡六鴿爲
一號有一人而印一二號至十號百號者有數人
而合印百號者每一鴿出金二錢主者貯以爲賞
放之日主者分其二一在佛山曰內主者一在會

場曰外主者於是內主者出教以清遠之東林寺
爲初場飛來寺爲二場英德之橫石驛爲三場期
以自近而遠鴿人則以其鴿往旣至場外主者復
印其翼乃放鴿一日自東林而歸者內主者驗其
翼印不謬則書於冊曰某日某時某人鴿至是爲
初場中矣一日自飛來而歸一日自橫石而歸皆
如前驗印書於冊是爲二場三場皆中乃於三場
皆中之中內主者擇其最先歸者以花紅纏繫鴿
頸而觴鴿人以大白演伎樂相慶越數日分所貯
金某人當日歸鴿若干則得金若干有一人而歸
鴿數十者有十人千鴿而祇歸一二者當日歸者

甲之次日歸者乙之是爲放鴿會

鴿之大者曰地白廣州人稱鴿皆曰白鴿不曰鴿
鴿地白惟行地不能天飛故曰地白人家家多喜畜
之以治白蟻亦以其多子可嘗食其子每四十日
一乳乳時雄者餐米至咽米成漿液吐出以餵其
子雌復受孕性絕淫雌嘗乘雄故多乳富者畜至
數百頭惟所指使以穀令就掌飼之予詩家餘地
白糧又曰地白有糧多哺穀穀方言曰鬪一乳則
爲一鬪鬪者穀音之訛也又鬪者窠也乳子一窠
曰一鬪也人臥處亦曰窠鬪也又鬪古作穀

焙鴨

廣州每北風作則鹹頭大上水母明蝦膏蟹之屬
相隨而至鹹積於田者其泥多半成鹽鴨食鹹水
而不肥又鹹多則稻無孫鴨不得以爲食乃益不
肥予詩北風吹獲後鹹早稻孫稀又云今年鹹水
少鴨食稻孫肥故歲北風少作則鹹頭小而鴨肥
且多廣人善焙鴨以鴨卵五六百枚爲一筐置之
土壚冒以衣被環以木屑種火文武其中卵小溫
則上下其筐而易之晝夜凡六七度至于十有
一日乃登之牀牀策亦以衣被覆藉時旋減之通
一月而雛孳孳啄殼出矣雛稍長大爲子鴨當盛
夏時廣人多以茈薑炒子鴨雜小人面子其中以

食苾音紫上林賦苾薑藁荷四民月令生薑謂之
苾薑張揖云苾薑子薑也諺云老薑蒸牛子薑炒
鴨鴨至秋深乃以船載至沙田食稻稻熟農必齊
獲獲稍遲往往為鴨所食農頗苦之

白頭公

白頭公者似瓦雀而尾稍長頭有白毛五更鳴啁
晰可聽予詩春來催早起最是白頭公

江鷗

江鷗在漲海中隨潮上下常以三月風至乃還洲
嶼頗知風雲若羣飛至岍渡海者輒不敢渡

廣東新語卷二十終

廣東新語卷二十一

分目

獸語

虎

犀

鹿

牛

果下馬

馬會

熊

猿

猴

狨

兔

鹿

麋

獐獮

狗

番狗

乳羊

獺

箭豬

香狸

凶年虎

義象

廣東新語卷二十一

番禺 屈大均 翁山 誤

獸語

虎

高雷廉三郡多虎商旅遇之輒詬罵以奪虎氣斥之為大蟲凡風主蟲蟲風族虎乃風族之大者故虎之來必有風其聲颼疾山行者聞風聲有異則知有虎常有人入山燔木一虎來直豎其尾大哮吼風起火即盡滅久之虎去風颼颼猶在樹間蓋虎在地上行甚緩遇林木則其行如風竟若風行非虎行故曰風從虎虎得風其威乃生風者虎之

羽翼也

木之性宜雷艸之性宜風虎者風之獸故虎嘯而風生風以生艸艸之柔非露不能滋潤秋天多露故虎毛滋潤虎毛如艸故以秋而變其文炳如粵之虎毛率短淺不及西北邊者斑而深厚則以南方火盛霜露少而金氣微也

從化山中多虎常緋衣幘頭盛陳儀從而出夜則燈火煌煌射林薄見者以為山神也欲食人則脫幘頭緋衣復變為虎乃大哮吼而前蓋帝命山神以治虎而虎即假山神冠服以食人謂虎即山神耶是帝命山神為虎也吾不知其解矣

羅浮有啞虎不嘯不啞相傳葛真人上昇畱二丹粒以與其隸黃野及啞虎食為羅浮四菴守者今冲虛觀葛真人像旁有黃野及一蹲虎是必啞虎也然土人皆云山中虎率不嘯不啞從不傷人八九十歲老人未嘗聞有虎哮吼亦可異也山中人即或遇虎亦狎易之然山中亦自少虎云有詠者云擣禽應臼杵啞虎懷仁讓

犀

入蠶蠱鄉飲食中以犀角攪之有毒則白沫生以煮毒藥則無毒勢也犀角出暹羅者內凹外凸氣微腥出占城者四周圓整注沸酒且香照之有血

廣東新語 卷二十一 鹿
暈者價兩倍

鹿

雷州之野多鹿鹿以清明前後三日生子子生三日始開眼遇雨乃起而跑未雨雖墮地一月其脛猶軟跬步卽顛踣故雷人每乘其候捕之邵子云雨化物之走風化物之飛鹿麋以雨而始跑所謂雨化物之走也雷人喜捕鹿子尤重胎皮及紅瑪瑙茸蓋鹿以一陰生而爲茸可以補陰麋以一陽生而爲茸可以補陽故男宜食麋女宜食鹿萬州六連嶺有鹿市崖州左右曠野亦多鹿鹿黎人謁州守者必以爲贄其茸嫩者如紫茄長三四寸紅

鮮可愛然不踰時末潰而本乾剖之有如堅木所謂柴茸不如蜀產者茸已岐枝解開猶嫩故入丸宜以川茸

德慶青旗山有三足鹿初秦時龍母蒲媪常乘白鹿以出入農人惡其害稼母乃斷一足以放之至今鹿有三足者三足鹿善鳴鳴輒有驗在山上隅鳴則貴官詣龍母廟自上流而至在下隅鳴則自下流而至甚不爽

牛

上番禺諸鄉地瘠而民些窳耕者合數十家牛牧以一人人以一日其牧牛之田曰牛田所生艸冬

廣東新語 卷二十一 畜言 三
亦茂盛食牛肥澤其種稻者曰人田上番禺牛田多下番禺人田多

廣州凡潮田稍高者犁必以牛牛必以吉貝核渣飼之乃肥有力核中有仁榨油已其渣尚有潤澤故牛嗜之牛皆水牛春以犁田冬以馱榨榨者榨荻蔗以爲糖也水牛多產神電志云電白鹿牛韶州十月朔日農家大酺爲米糍相饋以大糍粘牛角上曰牛年牛照水見影而喜是日牛不穿繩謂之放閒

西江有潛牛牛身魚尾能上岍與牛相鬪角軟入水旣堅復出牧者歌云毋飲江流恐遇潛牛

瓊州多山牛牛也而兩睛紅常百十成羣見人吆喝弗避或曰山牛有四眼以其眼上有兩旋毛狀似四眼故云瓊州又多山馬似鹿而大千百爲羣角彎而內向無岐眼下復有二眼日閉夜開以燭物善入棘叢黎人得之以其皮易布皮可爲臥具禦溼其毛牛也不識者以爲山牛也

果下馬

羅定之羅鏡西寧之懷鄉產小馬高僅三尺可騎行樹下名果下馬一曰果驢多海石榴色駿者有雙脊骨能負重凌高躡險輕疾若飛予有山歌云花練初著時郎乘果下馬何處遣相尋知在荔枝

下又云果下紫驪嘶郎來自水西折儂花不得花
不爲郎低又有果下牛出高涼郡爾雅所謂犛牛
也郭璞云犛牛絕卑小可行果樹下故又呼果下
牛粵謠云果下馬果下相逢爲郎下果下牛果下
相逢爲儂畱果下馬者以其小而堅壯亦名石馬
粵人凡物之小者皆曰石然果下馬非有種馬中
偶然產之不可常得故其價絕貴

馬會

東莞盛時喜爲馬會以馳騁相雄每會日於平原
廣野設步障陳鼓樂數百里外皆以名馬來赴其
下者不得雜馳卽上馴亦須主人舉觴以請乃馳

有黎姓者以控縱之道名當其出馬皆屏氣斂容
以觀其馳驟有躑躅橫排小行大行中行拆脚諸
法一步不亂時有一馬兩目如紫琉璃高項廣膊
駿甚人不能騎兩壯夫牽之昂首頻嘶躑躅不定
黎已年老力不踰中人然執鞭躡鐙馬爲戰栗往
返十餘次奔騰超逸足不參錯觀者皆爲神王有
贈以詩云一片紅塵隨電去只聞風雨在空冥

熊

嶺之南熊有三種曰人熊曰豬熊曰狗熊狗熊卽
爾雅所謂熊虎醜其子狗者也郭璞謂熊之子名
狗非也狗熊者熊之小者也以其小故曰熊子也

廣雅新詁 卷二十一 獸部 五
璞又言律曰捕虎一購錢三千其狗半之今嶺南
捕得虎與狗熊皆受上賞以其食人之獸而狗熊
尤嗜小兒也又熊多力黎人搏而獲之一峒畢賀
以熊多則其地不祥崇禎間樂會有熊無數自山
中出捕得百餘首自是頻年大旱蓋早徵云人熊
卽狒狒多力而好笑一名山笑見人則笑不止以
投其嗜也胸間有脂絕美名熊白人患髮毛黃者
以熊白一升塗之伏床底食頃卽盡黑有鬻鬻者
如人面唇黑身有毛反踵見人亦笑笑則上唇掩
目大者丈餘俗呼爲山都鄭氏云山都形如崑崙
青毛有尾見人輒閉口張口而笑鬻鬻見人則握

手而笑人以竹筒置臂姑與之握握則必笑笑而
上唇掩目因曲臂以錐穿其唇於額格而殺之吳
都賦云猩猩啼而就擒鬻鬻笑而被格是也狒狒
狀如獼猴紅髮鬚人言而鳥音能知生死笑似
鬻鬻上吻覆額得之生飲其血可見鬼物是皆人
熊之屬也又云熊名子路獾人於熊館呼之子路
可出熊卽出子路可鬪熊卽鬪有綠者土司猯獾
取其皮爲駿馬障泥塵不敢揚威懾虎豹一尺百
金其牝曰羆披髮人立力能拔樹指爪利如鋒攢
遇虎豹樵牧皆抗其喉捏鮮血飲之其脂亦曰羆
白味過於前掌後蹠也猩猩人面後身一名熊人

廣東新語 卷二十一 獸言 六
謂其熊而人也曰人熊者謂其人而熊也一曰紅
人則謂其毛髮純紅也性機警通八方言聲如幼
女子啼亦清越間學蟲鳥語音一一曲肖蓋獸中
之百舌也最嗜酒人以酒滿注甕中復置高屐其
旁猩猩見輒毀罵而去去已復還姑以指染酒嘗
之遂至醉著屐而笑人因縛取問之曰汝飲我酒
須還我血猩猩許以血一升卽得一升不能多血
以染緋久而不變最可貴有騰豺者生高要西七
十五里騰豺嶺狀類沐猴頭正方髮長丈許覆其
面欲有所視輒搖頭以兩手披之一名騰豺上樹
甚捷故以名東粵無豺狼惟此嶺有之疑亦人熊

之類

猿

大庾嶺有白猿洞洞多梅樹白猿嘗攀挂其上花
與猿皓然莫辯也行者聞風生始知爲白猿吟嘯
復有緋猿善啼啼必三聲高州青山鎮其山多猿
有黃緋者絕大毛彩殷鮮有黃色玉面者有身面
俱黑者羅浮則有金絲猿毛如織絨其啼聲絕大
瓊州多猿射之輒騰躍樹杪于四周伐去竹木然
後張網得之嘗於石巖深處得猿酒蓋猿以稻米
雜百花所造一石穴輒有五六升許味最辣然絕
難得封川之北三十里有猿嶺多猿壯黃而牝黑

牝能嘯壯不能也或云純黑者雄金絲者雌雄者能嘯雌不能瓊州又有石猿小者拳許飲以井水卽長粵故多猿予自二禺以至英德自浣口以至連陽白石夾以至東安自六瀧以至郴口一路高峯絕巘崖谷連綿古木蔽天百里陰黑失天日羣猿聚族其間聲聲相應惻惻悽悽予輒落淚傷懷不能自已

猴

瓊州多猴以小者爲貨曰拳猴大者曰獼猴亦曰母猴母非牝也母音轉爲馬猶魚有馬鯢蜚有馬蜚蠊有馬蠊藍有馬藍皆其類之特大者凡物之

特大者曰馬故又曰馬猴也

狨

東粵山中有狨大小類猿色純黃名金線狨一名狨以其毛柔長可緝藉也尾絕自愛中藥矢卽自齧斷其尾躑捷善緣木獼猴絕怖畏之其以獼猴爲食也甚怪元孝有賦云維猴於狨若見大吏縮爪戰唇相泣而跪狨呼猴前膝行蒲伏伸手探喉捫胸抵脊驗其腹腰孰肥孰瘠瘠者遣之肥首戴石使自蒞洗使自拔毛須臾之間飫彼貪饕有裸然者生從化山中似猴身黑面白其尾長過於身數以尾自度其身以自娛其自愛尾亦似狨狨尾

廣東新語 卷二十一 鹿
短以金色而溫柔不能自保猥然尾長以無所可用而自保亦各有幸不幸歟

兔

粵無兔比年乃稍有之蓋兔者太陰之精一兔居於月腹而顧天下之兔天下之兔皆望之而孕故曰顧兔上顧而下望其精自口而入故兔吐而生子兔與月相爲性命鷄在日中亦然故曰中秋月光多兔少魚月者兔之命也北方多兔月之世也南方少兔日之世也

麀

麀一名麀旄尾狗足牡者有短角鬣色喜食橄欖

高州寶山多有之其聲如破鉢每鳴則赦書至居人以爲瑞予高涼曲云寶山春色照珠臺中有龍湫萬壑迴父老時時望蒼翠麀鳴知有赦書來其皮軟膩以作履襪良故廣人以爲貨或謂麀多智聞犬而奔一息已去犬千百步亦足以兔夫犬矣乃使智以泯其跡周遭走數匝復膝行數匝方一躍丈餘而去犬善聞氣亦從其跡周遭幾許又躡其膝行奮逸之跡而追之往往得麀麀盡其智適足以自戕向使不用其智犬雖智不得而追之

麀

麀似鹿而小黃黑色無角雄者有牙出口外秋冬

廣東新語 卷二十一 畜言 九
居山春夏居澤獵者得之以釀酒有消風之功八月至十一月食之勝羊肉諺曰秋冬食麀春夏食羊麀以釀酒羊以爲糧

獐獮

獐獮似狸高足而結尾有黃白黑三種其產於暹羅者尤善捕鼠澳門番人能辨之常以易廣中貨物番人貴畜而賤人視獐獮不啻子女臥起必抱持不置吾唐人因其所貴而貴之亦何心哉

狗

韶州有赤狗穴居吠則不祥雷州有喙夜食尾大而喙甚長夜從樹上取食不以晝故曰喙夜食蓋

狗之族其曰豺狗者豺也曰毛狗者狼也粵東少豺狼故不識者以爲狗或曰封川多狼青色尾特大作聲諸竅皆沸能食犬羊獾小兒

番狗

蒙鏡澳多產番狗矮而小毛若獅子可值十餘金然無他技能番人顧貴之其視諸奴因也萬不如狗寢食與俱甘脆必先飼之坐與立番狗惟其所命故其地有語曰寧爲番狗莫作鬼奴

乳羊

廣東綿羊少有所產羊肉味甚澹惟英德乳羊食仙茅肥甘補人予詩仙茅春食乳羊肥凡羊腦不

可食醫經云羊食百艸其病在腦乳羊則不然一
名茅羊本艸云羊食鉤吻而肥食仙茅而肪石湖
云羊食仙茅舉體卽化爲肪不復有血肉食之宜
入外有花羊石羊石羊色黑類人家羊而躑捷无
悶云羊羶而魚腥二者鮮食之則美故字以魚羊
爲鮮東南少羊而多魚邊海之民有不知羊味者
西北多羊而少魚其民亦然二者少得而兼故字
以魚羊爲鮮

獺

水獺一名獮獺類青狐而小喙尖足駢能知水信
高下爲穴廣人以占水旱善捕魚一歲二祭魚淮

南子云畜池魚者必去獮獺廣人謂蛋家男曰獺
公婦曰獺婆以其能入水取魚也其以猿爲雌者
插翹山獺也語云猿鳴而獺候莊子云後獮但以
爲雌言非類爲牝牡也鄺氏云山獺性淫而無偶
猥女采樵歌歎爲猿聲以誘之山獺聞之卽躍抱
猥女因扼殺之以其骨續骨解箭毒以陰莖入藥
名插翹春

箭豬

箭豬卽封豕也封者大也故象亦曰封獸封豕初
本泡魚泡魚大如斗身有棘刺故化爲毫豬毫在
項脊間尺許如箸白本黑端人逐之則激毫以射

廣東新語 卷二十一 野語
人婦女以金銀鑲之爲簪能止頭癢除白屑其毫
如蒿然亦曰蒿豬又有山豬雄大而多力口旁出
兩牙長六七寸甚猛利肉味美多脂以多食禾稻
故也一名懶婦以機軸絀織之器置田間則不敢
近齒長輒入海化爲巨魚狀如蛟螭而雙乳垂腹
名曰奔鯨諺曰朝爲泡魚暮爲蒿豬朝爲懶婦暮
爲奔鯨刺婦女之不能服勤者也以奔鯨油爲燭
照飲酒則紫焰生花照讀書則昏昧作暈湛若詩
丁年誤買奔鯨燭丙夜誰傳太乙書箭豬以魚始
山豬以魚終物之相變如是

香狸

雷州產香狸所觸艸木生香臍可代麝本艸稱靈
貓自爲牝牡者也亦名果狸其食惟美果故肉香
脆而甘秋冬百果皆熟肉尤肥予詩食果三秋美
眠花一尺長又云果香生骨肉花味入膏脂南越
有狸無狐香狸外有玉面狸白面紅爪牛尾亦食
果飯則以水淘淡乃食有貓狸文如錦錢有火狸
毛色如金錢豹其錢差大歲久輒化爲豹有藤狸
生長藤間食藤實而多倒挂有香麝味其性溫食
之不畏蛇毒臍名麝香非麝也狸之似麝者也猺
女當春時多採生香麝子以爲佩動則香氣遠聞
山歌云生麝香吹猺女風

廣東新語 卷二十一 異語 三
碩鼠

廣中近多碩鼠狀如兔色白皆以爲白兔也嗜食
芭蕉薤葉四十日一胎子產一日卽受孕番舶至
購以重金蓋廣中無兔且無白兔故以碩鼠當之
雌者多黑褐色而小父老云此物頗關理亂以少
爲貴詩人所以歌食黍云

竹鼯

竹鼯穴地食竹根毛鬆肉肥美亦鬆肉一二齧可
盈盤色紫味如甜笋血鮮飲之益人徭中以爲上
饌謂之竹豚予詩海人花蜃蛤山子竹鷄豚

義象

癸巳夏西師至肇慶久攻不下使羣象往皆縮栗
獨一象牯跳躍而前蹴死蕃兵數百以鼻捲起人
馬擲于半空旣墮復糜爛之已而疫氣大作士卒
多死西師退羣象遂爲所得有兩大象一不跪一
不食死餘象流涕終日蕃帥叱之一象虓怒奮起
將甘心焉幾不能制乃悉送之入都有爲泣象行
者曰雲南象來舉國嘻纏頭赤脚蠻子騎云是粵
東新戰獲道出江楚北歸旗還遵前朝加品秩照
品給俸沿途支大開城門容象進獨有一象不肯
隨印官當街再拜請象奴附耳前致詞先言禮節
勞縣主後言官職如前時去南日遠北日近此是

廣東新語 卷二十一 三
本國知不知象聞此言淚雙垂淋漓滿路觀者悲
語象且勿悲汝來粵東五千里卽今放歸歸已遲
我聞西有獨牙象摧堅陷陣功尤奇昨日被執不
肯屈掘坑縱火焚其屍汝輩不戰復不死中道涕
泣將何爲

凶年虎

從化縣凶年多虎獵者爲機穽林中而擊土以致
虎虎每伏地擊土則必跳躍而出出時其飽易擊
饑則難故嘗以甘餌投之傳曰虎者戾蟲人者甘
餌噫嘻虎不食人人自爲甘餌以投之柰何哉

廣東新語卷二十一終

