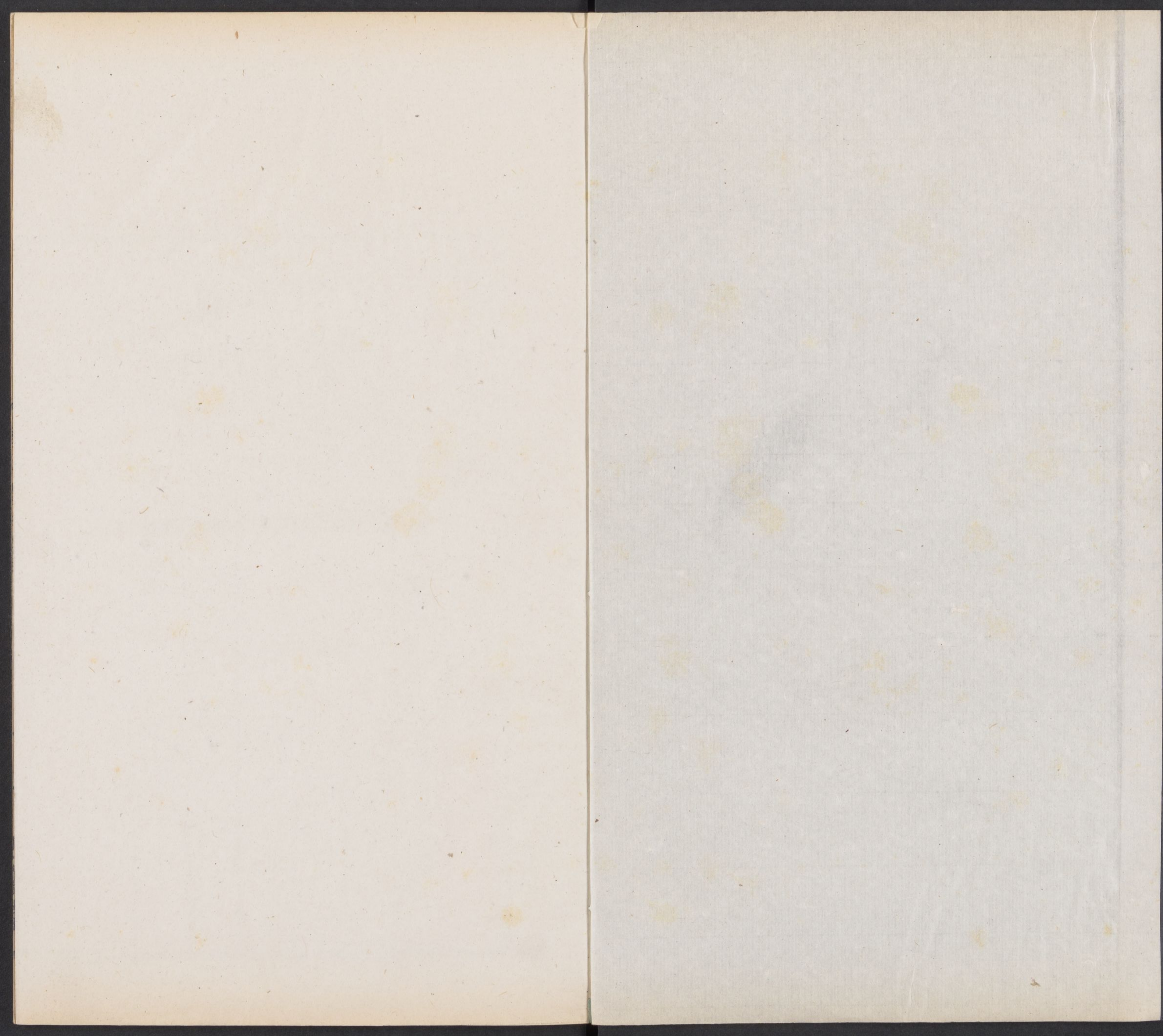


3

CHINESE-JAPANESE COLLECTION
HARVARD COLLEGE LIBRARY
FROM HARVARD-YENCHING INSTITUTE
JAN 4 1983

T 9299/3248





修辭指南卷第三

皇明國子監助教東海浦南金編次

哈佛大學漢和
圖書館珍藏印

人物部

親戚類

凡十三篇

爾雅

宗族

母黨

妻黨

婚姻

左腹

元妃

漢雋

支屬

書敘

宗族服屬上

宗族服屬下

父母奉養

親戚瓜葛

婚姻媒妁

產乳保育

姬妾婢媵

父為考母為妣

禮記曰生日父母妻死曰考妣

大傷厥考心事厥考厥長聰聽祖考之彝訓如喪考妣公羊傳曰惠公者何隱之考也仲子者

何桓之母也蒼頡篇曰考妣延年書曰嬪于虞詩曰聿嬪于京周禮有九嬪之官明此非死生之異稱矣其義猶今謂兄父之考為王父父之為舅妹為媢卽是此例也

妣為王母

加王者尊之

王父之考為曾祖王父

之妣為曾祖王母

會猶重也曾祖王父之考為高祖

王父曾祖王父之妣為高祖王母

高者言最在上父之

世父叔父為從祖祖父父之世母叔母為從祖

祖母

從祖而別世統異故

父之舅第先生為世父後生為

叔父

世有為嫡者嗣世統故也

男子先生為兄後生為弟男

子謂女子先生為姊後生為妹父之姊妹為姑

父之從父舅第為從祖父父之從祖舅第為族

父族父之子相謂為族舅第族舅第之子相謂

為親同姓同姓之親無服屬兄之子弟之子相謂為從

父舅第從父而別子之子為孫孫猶後也孫之子為曾孫

會猶重也曾孫之子為玄孫玄者言親屬微昧也玄孫之子為

來孫言有往來之義來孫之子為舅孫舅後也汲冢竹書曰不窟之舅

孫孫舅孫之子為仍孫仍亦重也仍孫之子為雲孫言輕

遠如浮雲王父之姊妹為王姑曾祖王父之姊妹為

會祖王姑高祖王父之姊妹為高祖王姑父之

從父姊妹為從祖姑父之從祖姊妹為族祖姑

父之從父舅第之母為從祖王母父之從祖舅

第之母為族祖王母父之兄妻為世母父之弟

妻為叔母父之從父舅第之妻為從祖母父之

從祖舅第之妻為族祖母父之從祖祖父為族

曾王父父之從祖祖母為族曾王母父之妾為

庶母祖王父也舅兄也今江東人通言舅

右宗族

母之考為外王父母之妣為外王母母之王考

為外曾王父母之王妣為外曾王母異姓故母
之舅弟為舅母之從父舅弟為從舅母之姊妹
為從母從母之男子為從母舅弟其女子子為
從母姊妹

右母黨

妻之父為外舅妻之母為外姑謂我舅者吾謂之甥然則亦宜
呼婿為甥孟子曰姑之子為甥舅之子為甥妻
之舅弟為甥姊妹之夫為甥四人體敵故更相
人相呼蓋依此妻之姊妹同出為姨同出謂俱已嫁女

子謂姊妹之夫為私詩曰譚公維私男子謂姊妹之子

為出公羊傳曰女子謂舅弟之子為姪左傳曰

姑謂出之子為離孫謂姪之子為歸孫女子子

之子為外孫女子同出謂先生為妣後生為娣

同出謂俱嫁事一夫公羊傳曰諸侯娶一國一

女子謂兄之妻為嫂弟之妻為婦猶今言新長

婦謂稚婦為娣婦婦謂長婦為妣今相呼

云妣

右妻黨

婦稱夫之父曰舅稱夫之母曰姑姑舅在則曰

君舅君姑沒則曰先舅先姑國語曰吾謂夫之

庶母為少姑夫之兄為兄公今俗呼兄鐘夫之

第為叔夫之姊為女公夫之女第為女妹今謂

也妹是子之妻為婦長婦為嫡婦眾婦為庶婦女

子子之夫為壻壻之父為姻婦之父為婚父之

黨為宗族母與妻之黨為兄弟婦之父母壻之

父母相謂為婚姻兩壻相謂為亞詩曰瑣瑣姻

呼同門婦之黨為婚兄弟壻之黨為姻兄弟占

為僚婿者

皆謂婚姻為兄弟嬪婦也書曰嬪謂我舅者吾謂之甥也

右婚姻

元妃隱元惠公元妃孟子元大繼室又孟子卒

子逆女又九月紀裂繻夫人也繼室以聲

鍼子曰是不為受室相六今以若命受匹嫡相

夫並后匹嫡亂之受室相六今以若命受

本也謂庶如嫡母第莊八僖公之母以其族

行僖五宮之奇以其族行言挈其內子僖二十

隗為內子而已下之室其子宣十四衛人以成

參詳旨句卷三

五

五

女妻外妹成十一嫁其外妹於施伉儷又已不

之孝叔謂同母異父妹也伉儷能

貴介弟襄二十六寡君之淫而不父其為君也

淫而不父謂蔡侯通委禽昭元鄭徐吾犯之矣

孫黑又使強委禽焉允宗又大叔曰吉不能允

禽鷹也納採用鷹焉允宗身焉能允宗允蔽也

枝葉昭三公室將卑其宗族枝葉先落國曠宗

昭十稟德曠宗以其身不寵子昭十三初共

亦害乎謂空曠先人之宗不寵子昭十三初共

寵子五人謂昆孫昭十六孔張君之昆孫也伯

仲叔季昭二十六亦唯彌甥得備彌甥也有不

可以稱旌繁乎父之舅氏故稱彌甥從孫甥

右元妃

支屬項籍傳諸項息女高紀臣有息女師古

唯有活而噍食者也青州俗呼無子遺為無

類箕帚妾又願為媪中皆謂老姬為媪孟康曰

媪負又常從王媪武所子宣紀封賀所子第

師古曰所子者言阿保又有阿保之功臣榮而

不殊也殊絕也當明於仁恩不離絕也子同

五頁七

傳高祖從祖昆弟師古曰從父劉賈傳荆王劉

言同曾祖從祖而別也師古曰言本同察父哲兄

父行鄭當時傳知友皆大父行胡浪反丈人行蘇武

天子我丈人行也師古曰丈人尊老之稱子行孔光傳定陶

傳必欲烹廼翁師古曰廼亦汝也奴虜又奴虜廼公張良傳上

行大人淮陽王欽傳王遇大人益解大母文三

李太后親平王之祖母也勿舉又懷子使勿舉民

也師古曰大母祖母也師古曰不育也

母言鄭季正妻本在編戶之間故云家僮又

與主家僮衛媪通師假母衡山王傳賊傷后假

古曰僮老婢妾總稱假母母師古曰假母繼母

也一曰父尊章廣川王傳皆尊章師古曰尊章

之旁妻為鍾鍾音章姊姪杜周傳姊姪雖缺不復補師

聲之轉也姊姪古曰兄弟之姪則謂之姪已

謂之女弟則丘嫂楚元王傳過其丘嫂食張晏曰

丘字作巨子姓田蚡傳如子姓師古曰壤子

皆大也子姓田蚡傳如子姓師古曰壤子

傳壤子王梁代晉灼曰楊雄方言贅子嚴助傳

梁益之間所愛謂其肥盛曰壤贅子民待賣

爵贅子以接衣食師古曰贅子友婿又為友婿

者謂令子出就婦家為贅婿耳友婿富人所辱

師古曰友婿廝輿又廝輿之卒師古曰廝主嘗

同門之婿廝輿又廝輿之卒師古曰廝主嘗

字谷永傳傳母避嘗字如淳曰王鳳上小妻弟

鳳洗前子舍石奮傳入子舍師古曰入諸子之

過也

五音

五經堂

孽孫 韓王信傳故韓襄王孽外孫 孽孫為敬傳外細

君一 東方朔傳歸遺細君師古曰細君朔妻之名

君外婦 高五王傳高祖微時外婦子壻張耳傳

有子 禮決嫁又女聽為請決嫁之師古曰庸奴其

夫 又溥女甚美庸奴其夫視之若庸奴 **庸奴** 其

林 曰廝取薪者 **廝役** 又傳賓出贅賈誼傳家貧

也 廝養人者也 **廝役** 容廝役不當出妻家 **體近** 宣

師 古曰謂之贅壻者言其不當出妻家 **為介** 又廣漢重令

亦 猶人身體之有耽贅非應所有也 **為介** 又廣漢重令

后 傳為言曾孫體近師古曰 **為介** 又廣漢重令

言 曾孫之身於帝為近親 **為介** 又廣漢重令

更 令人作媒 **免乳** 又婦人免乳大故十死一免

而 結婚姻 **免乳** 又婦人免乳大故十死一免

身 又今皇后累重 **累重** 西域傳募民壯健有累重敢

妻 子家無炊火 **無炊火** 武五子傳趙氏無炊火焉 **析而**

不殊 又骨肉之親析而不殊 **侍兒** 爰盜傳從史

文 穎曰傳婢言王吉傳崇為傳婢所毒師古曰凡

事 一讀傳曰里母 **里母** 談說之士也 **里婦** 又傳臣

附 謂近幸也 **里母** 談說之士也 **里婦** 又傳臣

與 里之諸 **連昏** 王商傳大將軍鳳連昏楊彤為

母 相善 **連昏** 王商傳大將軍鳳連昏楊彤為

之 婚 **房燕** 霍后傳房燕 **內顧** 楊僕傳失期內顧

親 也 **房燕** 霍后傳房燕 **內顧** 楊僕傳失期內顧

也 **禁內** 上官后傳皆阿 **對食** 趙后傳中宮史曹

對 食應劭曰宮人自孕重 **孕重** 趙后傳中宮史曹

相 與為夫婦名對食 **孕重** 趙后傳中宮史曹

與 為夫婦名對食 **孕重** 趙后傳中宮史曹

為 夫婦名對食 **孕重** 趙后傳中宮史曹

夫 婦名對食 **孕重** 趙后傳中宮史曹

婦 名對食 **孕重** 趙后傳中宮史曹

名 對食 **孕重** 趙后傳中宮史曹

對 食 **孕重** 趙后傳中宮史曹

食 孕重 **孕重** 趙后傳中宮史曹

孕 重 **孕重** 趙后傳中宮史曹

重 趙后傳中宮史曹

趙 后傳中宮史曹

后 傳中宮史曹

傳 中宮史曹

中 宮史曹

宮 史曹

史 曹

曹

五

章

六

五

章

六

也墮落也 就館 班健好傳張美人 賢知其母 延

年傳東海莫不賢知其 臧獲 司馬遷傳臧獲婢

言云海岱之間罵 蒼頭廬兒 鮑宣傳蒼頭廬兒

漢名奴為蒼頭猶言黔首也 諸給殿中免奴 光

者所居為廬蒼頭侍從因呼為廬兒 免奴 光

師古曰免奴謂免放為良人者 免奴 又傳光

謂奴之監知家務者也 奴產子 陳勝傳徒人奴

生奴也 家 桀黠奴 貨殖傳桀黠童騎 張敞傳出

古曰童騎以僮奴 酒家保 康布傳為酒家保孟

也 苗裔 表繼體 臯祖 反騷或臯祖於汾

右支屬

父母兄弟妻子曰六戚 呂氏 自高祖及孫曰五

宗 袁紹 祖母之樂曰含飴弄孫 後后 家長曰家丈

人 荆軻 書尊婦人曰某大家某氏 王臺後上某夫

兄曰伯氏 詩 又曰妯 元結 弟曰仲氏 詩 兄弟親

曰禦侮之親 唐張 又曰同產 淳于 同祖兄弟曰

從父母弟 前荆王 同曾祖曰從祖昆弟 前燕 姪

貧者曰南阮 阮籍 富者曰北阮 上 姪曰猶子 檀 長

子曰冢嗣 後姜 又曰元子 書 次子曰次息 姜 賢

子曰寧馨兒晉王自稱子曰糞土息說又曰賤

息史趙世家正室嫡子曰門子周禮庶出子曰支子詩

自謙子曰子材下王莽仲叔曰亞詩載衆子弟曰

旅上養子曰乞丐攜養袁紹子不肖曰家之棄子

後史呼人弟曰淑弟魏文前家子曰先母之子

青衛養過房曰乞子疎屬劉向同母異父弟曰外弟

左兄弟和曰季有兄心後主兄弟不和曰鬩牆之

忿書集又曰不令詩索析居曰求分異繆弟不

順曰有不悌之傲袁譚家政曰壺政林不能治家

曰失為家主之法襄陽記遠房曰疎屬田單又曰

末屬劉向隨母男曰假子獻帝春秋

右宗族服屬上

正嫡曰寡妻前五行妻曰邑君梁冀初娶之妻曰元

配韓愈再娶曰次配上夫德曰和而義左妻德曰

柔而正上指稱妻曰是家後后紀畏妻曰牽於帷

牆之制鄒陽書人妻言曰其偶曰外傳婦稱夫親曰

夫氏之黨申屠妯娌相謂曰宗婦劉長又曰妣

娣前郊祀小叔曰叔郎鄒陽又曰小郎晉小姑曰女

三頁七
參詳前百卷三
上
五卷之三

於禮冠儀又曰女叔上婦德曰事舅姑祥順唐列女

又曰以道匡夫問都又曰聽而婉左婦之職曰供

饘饘之役書集朱娥婦稱姑曰大家晉列女孟昶妻稱婦姑

曰姑慈婦聽左夫婦職內外曰以經二物左婦

稱夫曰所天婦妾寡事夫禮曰緹笄而朝羊公婦之

事曰中饋酒食之事袁隗又曰女工絲枲之業

恩親盡漸疏曰戚單禮下庶出子曰無外家符王

右宗族服屬下

父曰大人范滂又曰嚴君周易親母曰因母儀禮拜親

曰寧慶之晨陳黯父德曰慈而教左家訓曰庭誥

之母訓曰慈令菴子子之職曰孝而箴左奉親

厚曰崇養上供甘旨曰甘毳之食政聶又曰夕膳

晨羞束皙補亡詩奉養不豐曰菽水之薄劉平又曰常

採拾以為養江革又曰覲謁溫清杜牧又曰溫清奉

引之暇柳子厚自供親食曰旦暮自上食陳餘又曰

身執饋饌後清河王又曰供朝夕之膳潘岳無以養曰

就養勤匱顏延之陶潛又曰上虧溫養齊王融為親

養仕曰毛子捧檄之喜顏延之陶潛別親父曰父離

定省吳孫登母恩曰推燥居濕之勤孝經援神契仰祿

以養曰為親屈也劉平晚方識父曰不早知為大

人遺體霍去病

右父母奉養

妻家曰外舍鄧后好親家曰嘉姻安仁懷舊賦親家曰

姻家蔡邕同門壻曰僚姻唐列女壻曰倩淳于壻意

甚恭曰有子壻禮陳餘妹壻曰媚公羊壻等親曰子

壻婚屬李固待壻薄曰以常壻畜之桓溫姊夫曰女

兄之夫唐列女諸姑姊妹之夫曰外宗周禮是姑

表曰與其中外屬夢得舅之子曰內兄弟來歙姑之

子曰外兄弟上又曰與某為姨昆弟上與之是

親曰有屬王莽又曰有連史粵又曰有葶葭之故

王莽又曰有瓜葛之屬謝承後漢

右親戚瓜葛

嫁人曰執箕帚於某氏班昭某夫姓婦人謂嫁曰歸

詩棟壻曰擇對梁鴻年及嫁曰當及事韓文嫁女與

人曰女之梁鴻女得賢壻曰乘龍楚國先賢傳女皆未

嫁曰並未有行簡文帝教嫁先於姊曰先行袁隗先

定候年嫁曰待年後曹媒人曰媒嫗退已定婚

曰問吉以通劉孝威將成禮曰請期有日上見舅

之禮曰棗栗為贄羊公見姑之禮曰服脯為贄上

交杯禮曰合鬯而酌禮婚戒將嫁女事曰結帨施

鞶上皇甫謐嫁女物曰裝送資賄鮑宣下財曰

內聘前西房資多曰遣送甚豐書集慶人嫁女

曰榮有嫁遣李義山貧女嫁裝曰踈裳布被戴良又

曰竹筥木履元德秀人棄夫別嫁曰為請決嫁某

張耳某再嫁曰媾易又曰踐二庭唐列女求嗣不

得曰萬方終無子前孝惠離妻曰折釵斷帶書

王被離婦曰放黜之婦上

右婚姻媒妁

生產平善曰慶育襄懷男未臥曰男方在身孝

后未臥曰未乳前刑孕出月曰孕過期左懷孕

臨月曰至大期時呂不遺腹生男曰今生矣男

也左婦人曾產曰嘗字谷廣求嗣曰兼採宜子

之人季自乳子曰母自乳養上母卑曰所生庶

賤吳孫養母曰假母史衡又曰乳媪元德乳母

三百廿
五
五

恩曰阿乳之恩

李固

乳多曰湏流

元德秀

右產乳保育

婢妾曰媵媛侍兒

官者

妾上僭曰衣服禮秩如

嫡

左父之婢曰父傳

王

奴婢曰僮御後后婢曰

獲魯仲連

衆妾曰輿嬖

左

置妓妾曰招致妖麗

梁平

多妾曰後房多曠積之女任覓常婢曰市

寒賤可制指者

杜牧

不親事曰皆取成於婢僕

晉

總論

姬人之職曰執巾櫛振姬席

外傳

又曰接牀第

承顏色

後后

又曰侍巾屣之末

沈約

不再娶意曰

不開媵路

羊公

婢之職曰典炊爨

襄陽楊顛

記

又曰主

薰澣

李義山

覓婢多曰增無用之口

光

武

奴婢曰

私屬

王莽

婢使曰女儻

方

侍史官婢曰奚

禮

右婢妾姬媵

君臣類

凡十篇

左媵

乃老

漢雋

稱制

三宮

群僚

書敘

天子命令

繼承紹襲

后妃嬪御

宗室戚里

官職名事上

官職名事下

乃老

隱三桓公立乃老言曰官曰御桓十七天

諸侯有日御大閹莊十九楚人以為大閹若監

國撫軍

從曰撫軍古之制也不穀僖四齊侯曰

孤寡不穀皆藐諸孤藐諸孤僖九以是藐諸朝衆

侯以其國讓其父兄子胡者胡者僖二十二雖及胡

弟及朝衆謂在朝之臣胡者僖二十二雖及胡

刑臣

僖二十四行刑者甚衆豈蒙塵又天子蒙

勤王

僖二十五求諸侯莫如勤王

夾輔

國老

十七國老皆賀子文謂行李行李僖三十行李之往

東道主

環列之尹

又若舍鄭以為東道環列之尹且掌

官列兵而環衛王宮

官近

工正宣四為賈為工

長三吏成二王使委於三吏委屬纍臣成三以

職外嬖成十七晉厲公侈多司武襄六司武而
官外嬖外嬖言嬖幸大夫
勝矣司武門子襄九及其大夫門子皆從
司馬也昭元內官不及同姓充嬪御之適子曰門子
昭元內官昭元內官不及同姓充嬪御之適子曰門子
也言不以同姓充嬪御之職寡大夫又伍舉
後之辭馬對內主昭三若惠顧敝邑撫有晉國
日寡大夫圍內主賜之內主豈唯寡君舉群臣
實受其既時晉求諸侯之選昭五皆諸侯之
婚於楚故云內主昭五皆諸侯之

右乃老

稱制高后紀臨朝稱制師古曰天子之言一曰
臨朝行天子制書二曰詔書非皇后所得稱今呂太后
事故云稱制陛下高帝紀大王陛下應劭曰陛
陳於階陛之側羣臣與至尊言不敢指斥故呼在陛下者而告之因卑以達尊之意也若今稱

殿下閣下侍者朕又毋敢隱朕如淳曰朕我也
執事皆此類與帝舜言稱朕屈原曰朕皇考至秦
獨以為尊稱漢遂因之而不改也車駕又車
都長安師古曰凡言車駕者謂天統又得天統
天子乘車而行不敢指斥也漢承堯緒為火德秦承周後以綴祀又綴之
漢承堯緒為火德秦承周後以綴祀又綴之
火代木得天之統序故曰天統綴祀又綴之
綴言不幸文紀上幸甘泉如淳曰蔡邕云天子
絕也車駕所至臣民以為僥幸故曰天子
行在所武紀徵詣行在所師古曰天子或在京
牽制元紀牽制文義師古曰為馳道成紀不敢
劭曰馳道天子所行君服古曰事楚為君而服
道也若今之中道君服古曰事楚為君而服
從主五行人不以次第師古曰音度天辟
之

六頁
卷三
五樂堂

息清光 望錯傳莫能 覆露 又覆露萬民如淳日

末光 蕭曹傳依日月之末光師古曰贊 閱道 張

拊傳 古曰唐虞之闕 厲精 幾厲精為治 儲精 儲

道師 古曰闕大也 統 兒寬傳統楫群元張晏曰統察楫聚

精垂 也臣贊曰統猶總覽也楫當作輯師

恩 古曰楫輯與 深拱 蒯通傳深拱猶高拱 漸摩 舒

集 三字並同 深拱 蒯通傳深拱猶高拱 漸摩 舒

漸謂 浸潤之也 摩 謂砥礪之也 昭曠 鄒陽傳獨

之道 師古曰昭泰阿 柄 師古曰以斗為魁 孱王 張耳傳吾王孱王也孟

明也 曠廣也 泰阿 柄師古曰泰阿劍名歐冶

所鑄也 言秦無道令陳涉項羽乘間 魁柄 以授

而發 警倒持劍而以把授與人也 魁柄 以授

湛恩 封禪書湛恩靡洪師古曰湛 渥惠 又蒙聖

惠帝 紘實戲廓帝 神器 王命論神器有命劉德

王賞 罰 屈起 又未見得屈起在此位者也師 竊

之柄也 按竊鉄之言師古曰鉄鉄王者以為威用

鉄 斬戮也言周室衰微政令不行於天下雖有

謂私竊 隱藏之耳

右稱制

三宮 王嘉傳貢獻三宮師古曰 太上皇 高紀今

公曰 太上皇師古曰太上極尊之稱也皇君 公

主 又天子之父故號曰皇不預國事故不言帝 公

諸侯 必使諸侯同姓者主之故謂之公主師

主 諸侯必使諸侯同姓者主之故謂之公主師

婚曰天子不親主婚故謂之公主諸王即自主
曰王主言王曰翁主翁者父也主者主其婚也亦
自主其婚也姬周之姓貞於衆國之女所以婦
人美號皆中宮哀紀食邑如中宮師古兩宮行
志兩宮親屬師古曰謂大八妾又夫人八妾師
正嫡一人餘者諸姬前五王傳諸姬生趙幽王
妾也故曰八妾諸姬燕靈王師古曰諸姬總言
在姬妾之列者耳其知姓位者史各具八子九
之不知氏族及秩次者則云諸姬也
子外戚傳有美人良人八子七子長使五官又
官視三百石師古曰八七祿秩之差也
所掌亦象外之五官也
娥俗華充依冬有爵位師古曰捷言接幸於上
也仔美稱也姬娥皆美貌也俗猶奕奕也便

習之意也捷仔言充昭儀又元帝加昭儀之號
後庭而依秩序也
隆重無消保林者皆視百石師古曰消潔也無
也消言無所不潔也娛靈可以娛樂情靈
也保安也保林言其可安衆如林也
傳宮無永信中安長信傳昭儀傳皇太后稱永
諸主無信中安長信信宮帝太后稱中安宮
成帝母太皇太椒房車千秋傳未央椒房師古
后稱長信宮椒房曰椒房毀名皇后所居也
以椒和泥塗壁東朝灌夫傳東朝大后朝也
取其溫而芳也東朝淳曰東朝大后朝也
宮劉向傳依東宮之尊師椒風董賢傳為昭儀
風以配太主東方朔傳帝姑館陶公主號寶太
掛房云太主如淳曰寶太后之女故曰寶太
主良娣之內官也太子有妃有良娣有孺子凡

五寶主
參詳古月卷三
五寶主

三等第

右三宮

羣僚

命羣僚

郡長

高紀懷王以沛公為

郡長

長中執法

又御史中執法中丞也

主吏

又蕭何為

曰主史舍人

又其舍人陳恢師古曰舍人親近

號亭長

又為泗上亭長

師古曰秦法十里一亭

之守尉

又請誅守尉師古曰別將

別將謂小將

別將

別將謂小將

別將謂小將

別將

別將謂小將

別將謂小將

別將

別將謂小將

別將謂小將

別將

別將謂小將

別將謂小將

別將

別將謂小將

別將謂小將

別將

別將謂小將

別將謂小將

別將

別將謂小將

別將謂小將

別將

別將謂小將

別將謂小將

別將

別將謂小將

別將謂小將

別將

別將謂小將

別將謂小將

別將

別將謂小將

別將謂小將

別將

別將謂小將

別將謂小將

別將

別將謂小將

別將謂小將

別將

別將謂小將

別將謂小將

別將

與中謁者 又封中謁者張釋卿為列侯如淳曰

謁者後常以事人為之餐錢奉邑 又賜餐錢奉

亦作食孰食也餐錢賜厨膳錢 尚食 惠紀宦官

中應劭曰尚主也舊有五尚尚冠尚帳尚衣尚

席尚食如淳曰主天子物曰尚主文書曰尚書

中郎 又中郎滿六歲爵三級 都吏 文紀遣都吏

律說都吏今三輔景紀三輔舉不如法令者應

督郵是也 三輔 師古曰時未有京兆

內史 稻田使者 昭紀稻田使者燕倉如淳曰特

也 稅入 故吏 又調故吏將屯田張掖郡 中二千石

伯正又伯正越職師古曰伯七校刑法志內增

虎賁凡八校尉胡騎不常置故此言七也

功爵食貨志有司請置守官名曰武功爵臣贊

官曰閑輿衛三級曰良士四級曰千夫八級曰樂卿九

級曰軍衛此武帝所制以寵軍功者

守之徒守相為利者師古曰封君又封君皆氏首

封君受封邑者謂公

主及列侯之屬也

釋音穉猶廐將張良傳沛公拜良為

故涓人將軍呂臣師古

涓人主潔除之人

從史兒寬傳除為從史

不三文書中涓曹參傳參以中涓從如淳曰中

其在中主知潔清灑埽

莫躡又大莫躡一人如

得徑上

戶者又詔戶者無得入爵卿陳平傳賜

聞也

曰禮秩如

賜封漢之賜爵封號賢成君師古曰楚

得邑地或

計相張蒼傳為計相師古曰

受空爵

通傳大行設九賓韋昭曰九賓則周禮

九儀也謂公侯伯子男孤卿大夫士也

冗官

嘉傳冗官居其中師古曰

冗從

散職之從

官師賈誼傳官師小吏師

黃頭郎

鄧

王者也

五音九矣

五音九矣

五音九矣

五音九矣

五續堂

傳以濯船為黃頭郎師古曰土勝水其色五百

黃故刺船之郎皆黃帽因號曰黃頭郎又及主郡吏

鼉錯傳四里一連連有假主郡吏師古曰主郡

吏謂郡掌故又為太常掌故事應祝饗祝鯁傳祝

守也前祝鯁在後師古曰饗古饗字謂食家吏

不五子傳皇后及家吏臣贊祭酒伍被傳吳王

曰太子稱家吏及家吏臣贊祭酒伍被傳吳王

祭酒應劭曰禮飲酒必祭示音監張湯傳音監

有先也故稱祭酒尊之也天子田獵犬也千夫

樂人監主狗監相如傳楊德意為狗監師千夫

帝以軍用不足令民出錢米為之師古曰所謂

武功賞官中貴李廣傳使中貴人從廣落長王

以寵戰士中貴李廣傳使中貴人從廣落長王

舒傳置伯落長以收司假佐又司隸遣假佐奉

姦師古曰邑落之長假佐又司隸遣假佐奉

佐取內郡善史四千石之守任四王傳連十餘城

書佐給諸府也四千石之守任四王傳連十餘城

古曰郡守都尉皆二千石以壽王為都千官嚴

尉不置太守兼總二任故云四千石也千官助

傳奉千官之共帥占曰千假吏蘇建傳假吏常

官猶百官也多言之耳假吏蘇建傳假吏常

吏猶言新將嚴延年傳繡見延年新將師古曰假

兼吏也輦郎劉向傳以父任為輦郎服虔中朝輔

武事輦郎劉向傳以父任為輦郎服虔中朝輔

傳中朝左右將軍辛慶忌孟康曰中朝內朝也六

朝丞相以下至府右職高職也二府如淳曰二府

上府者以為外朝上府右職高職也二府如淳曰二府

府所謂屬之府右職高職也二府如淳曰二府

府所謂屬之府右職高職也二府如淳曰二府

府所謂屬之府右職高職也二府如淳曰二府

府所謂屬之府右職高職也二府如淳曰二府

府所謂屬之府右職高職也二府如淳曰二府

府所謂屬之府右職高職也二府如淳曰二府

府所謂屬之府右職高職也二府如淳曰二府

府所謂屬之府右職高職也二府如淳曰二府

府所謂屬之府右職高職也二府如淳曰二府

府所謂屬之府右職高職也二府如淳曰二府

府所謂屬之府右職高職也二府如淳曰二府

府所謂屬之府右職高職也二府如淳曰二府

府所謂屬之府右職高職也二府如淳曰二府

府所謂屬之府右職高職也二府如淳曰二府

府所謂屬之府右職高職也二府如淳曰二府

府所謂屬之府右職高職也二府如淳曰二府

府所謂屬之府右職高職也二府如淳曰二府

府所謂屬之府右職高職也二府如淳曰二府

府所謂屬之府右職高職也二府如淳曰二府

府所謂屬之府右職高職也二府如淳曰二府

府所謂屬之府右職高職也二府如淳曰二府

府所謂屬之府右職高職也二府如淳曰二府

府所謂屬之府右職高職也二府如淳曰二府

府所謂屬之府右職高職也二府如淳曰二府

府所謂屬之府右職高職也二府如淳曰二府

府所謂屬之府右職高職也二府如淳曰二府

府所謂屬之府右職高職也二府如淳曰二府

府所謂屬之府右職高職也二府如淳曰二府

府所謂屬之府右職高職也二府如淳曰二府

府所謂屬之府右職高職也二府如淳曰二府

府所謂屬之府右職高職也二府如淳曰二府

府所謂屬之府右職高職也二府如淳曰二府

府所謂屬之府右職高職也二府如淳曰二府

府所謂屬之府右職高職也二府如淳曰二府

府所謂屬之府右職高職也二府如淳曰二府

府所謂屬之府右職高職也二府如淳曰二府

府所謂屬之府右職高職也二府如淳曰二府

府所謂屬之府右職高職也二府如淳曰二府

府所謂屬之府右職高職也二府如淳曰二府

府所謂屬之府右職高職也二府如淳曰二府

府所謂屬之府右職高職也二府如淳曰二府

府所謂屬之府右職高職也二府如淳曰二府

府所謂屬之府右職高職也二府如淳曰二府

府所謂屬之府右職高職也二府如淳曰二府

府所謂屬之府右職高職也二府如淳曰二府

府所謂屬之府右職高職也二府如淳曰二府

府所謂屬之府右職高職也二府如淳曰二府

府所謂屬之府右職高職也二府如淳曰二府

府所謂屬之府右職高職也二府如淳曰二府

府所謂屬之府右職高職也二府如淳曰二府

府所謂屬之府右職高職也二府如淳曰二府

府所謂屬之府右職高職也二府如淳曰二府

府所謂屬之府右職高職也二府如淳曰二府

府所謂屬之府右職高職也二府如淳曰二府

府所謂屬之府右職高職也二府如淳曰二府

府所謂屬之府右職高職也二府如淳曰二府

府所謂屬之府右職高職也二府如淳曰二府

府所謂屬之府右職高職也二府如淳曰二府

府所謂屬之府右職高職也二府如淳曰二府

府所謂屬之府右職高職也二府如淳曰二府

府所謂屬之府右職高職也二府如淳曰二府

府所謂屬之府右職高職也二府如淳曰二府

府所謂屬之府右職高職也二府如淳曰二府

府所謂屬之府右職高職也二府如淳曰二府

府所謂屬之府右職高職也二府如淳曰二府

府所謂屬之府右職高職也二府如淳曰二府

府所謂屬之府右職高職也二府如淳曰二府

府所謂屬之府右職高職也二府如淳曰二府

府所謂屬之府右職高職也二府如淳曰二府

府所謂屬之府右職高職也二府如淳曰二府

府所謂屬之府右職高職也二府如淳曰二府

府所謂屬之府右職高職也二府如淳曰二府

府所謂屬之府右職高職也二府如淳曰二府

府所謂屬之府右職高職也二府如淳曰二府

府所謂屬之府右職高職也二府如淳曰二府

府所謂屬之府右職高職也二府如淳曰二府

府所謂屬之府右職高職也二府如淳曰二府

府所謂屬之府右職高職也二府如淳曰二府

府所謂屬之府右職高職也二府如淳曰二府

府所謂屬之府右職高職也二府如淳曰二府

府所謂屬之府右職高職也二府如淳曰二府

府所謂屬之府右職高職也二府如淳曰二府

府所謂屬之府右職高職也二府如淳曰二府

府所謂屬之府右職高職也二府如淳曰二府

府所謂屬之府右職高職也二府如淳曰二府

府所謂屬之府右職高職也二府如淳曰二府

府所謂屬之府右職高職也二府如淳曰二府

府所謂屬之府右職高職也二府如淳曰二府

府所謂屬之府右職高職也二府如淳曰二府

府所謂屬之府右職高職也二府如淳曰二府

府所謂屬之府右職高職也二府如淳曰二府

府所謂屬之府右職高職也二府如淳曰二府

府所謂屬之府右職高職也二府如淳曰二府

府所謂屬之府右職高職也二府如淳曰二府

丞相御賊捕掾張敞傳敞使賊捕掾絮舜有所

也史也柄臣朱雲傳賤人圖柄臣師九列

者師古曰九列牧相成許后傳漢制牧相執持之

也王相門候蕭望之傳署小苑東門候師直符史

王尊傳直符史詣閣下師古曰宰士

直符史若今之當直佐吏也

請遣掾史以宰士督察師古曰謂丞相塚史

為宰二者言其宰相之屬官而位為士也戶

將蓋寬饒傳行郎中戶衛也特將又師古曰特

使將師古曰戶將主戶衛也法從師古曰從法駕者也

也使將右羣僚

天子曰天辟前漢志又曰天家蔡邕獨斷又曰元后

書御寶曰御璽始皇紀帝位曰神寶後后紀帝神器

曰龜鼎後宦者論天子車服百物曰乘輿獨斷御座曰

禁座後循吏御帷曰緹帷王融緹丹黃色帝生時瑞曰玄

鳥赤龍詩含神霧又曰繞星貫月上詩含神霧下河圖

天子冠曰加元服後紀天子車曰屬御班固東大

駕所御曰鳳凰車漢鹵簿圖御路曰清道顏延駕出

曰鳴鐘傳鼓於某上某幸地名先除治幸處曰靜室

揚天子出入曰出輦入輦上某幸地名靜鞭曰蹕顏延駕

乘天子出入曰出輦入輦上某幸地名靜鞭曰蹕顏延駕

前占風烏曰相風晉天子私行曰燕出嘉又曰

細行數出蜀譙私行車服曰婚出之具谷頌帝

儉曰禹菲舜癯後主帝勤政曰旰食晏寢詩選

御書曰親灑仙毫劉夢帝毋垂簾曰雲簾張嘉

內降曰出內之命後官君臣歡讌曰凱讌任詔

制曰咫尺制顏延又曰寶書慮從又曰絲言謝

又曰尺一之制後李不封詔表曰露布上寫拜

相制曰書贊前趙詔理對事曰詔下有司處正

襄摠任左右曰左智右賢莊史書曰惇史顏延

楷

