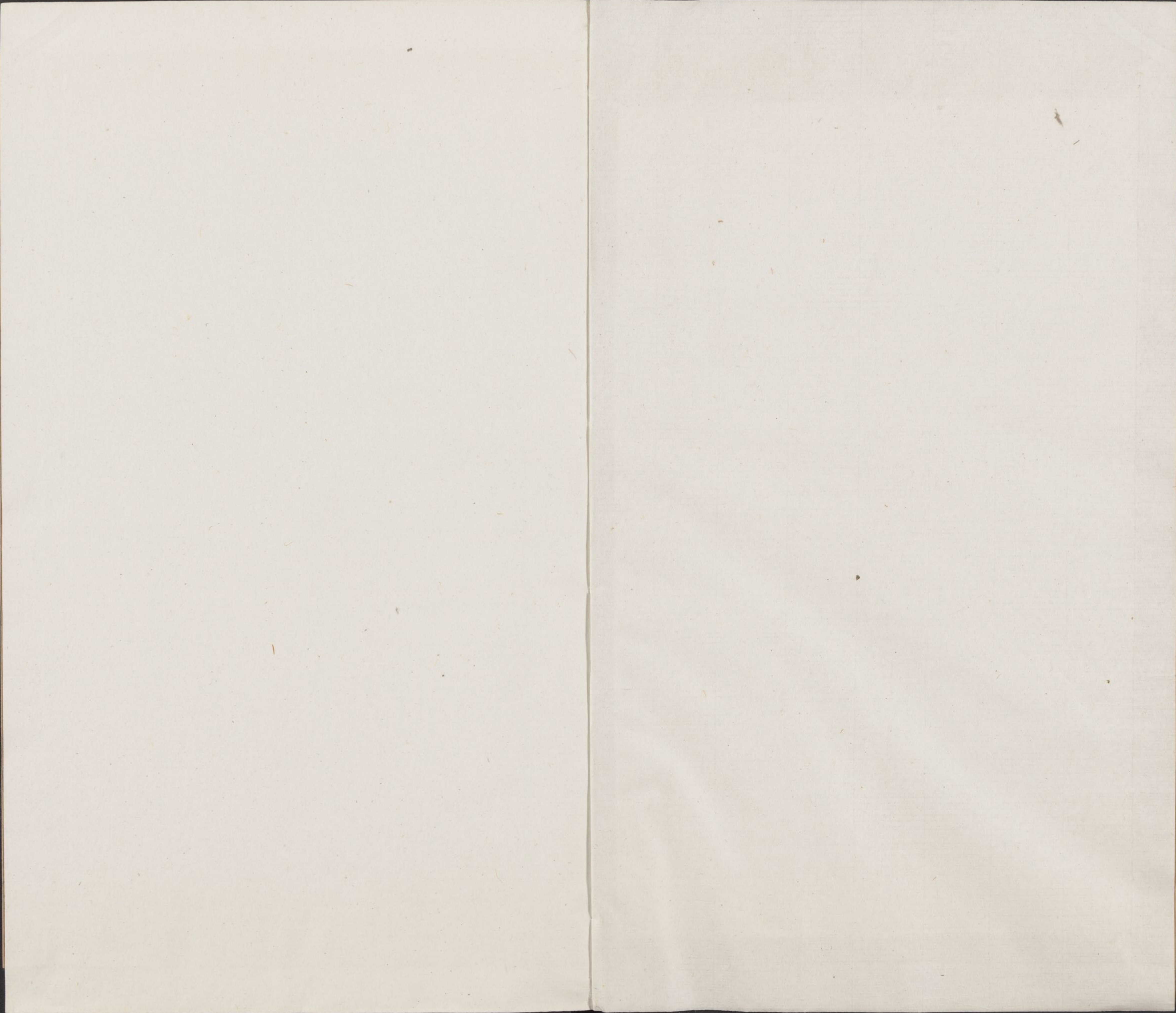
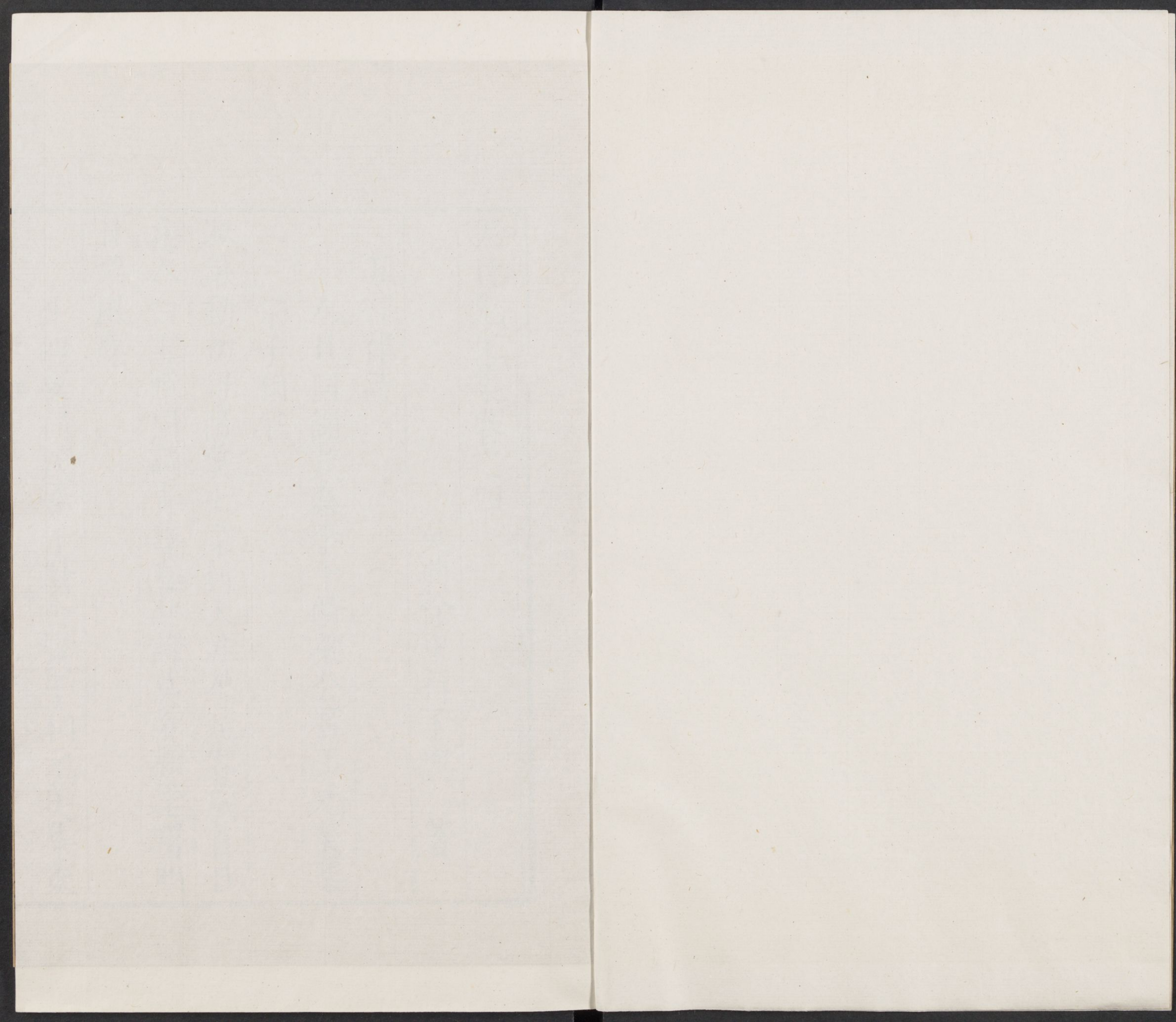


T 5419/2952

CHINESE - JAPANESE LIBRARY OF
HARVARD - YENCHING INSTITUTE
AT HARVARD UNIVERSITY
DEC 17 1940

3





天目先生集卷之四

吳興徐中行子與 著

五言律詩

人日同謝茂秦李于鱗梁公實王元美集
宗子相宅

淑氣動初旬階奠七葉新天涯星是客歲首日
爲人白雪慙同調青尊喜共論莫辭歡達曙明
日又風塵

十四夜同茂秦于鱗公實子相元美集靈

濟宮

爲淹清夜賞同過赤松家天外金莖直風前火
樹斜詞華垂列宿仙醴出流霞太乙明宵祀齋
居隱翠華

三日同茂秦順甫元美游姚園分韻

春疑溱洧地人似永和年往事名賢得清狂我
輩偏水邊尊竝綠竹下語同玄此日王夷甫寧
將樂令傳

送吳隆吉郡丞赴廣州

北闕趨南海官塗兩月程行春叅虎節訪道入
羊城山近枕榔合庭空翡翠明隱之泉尚在藉
爾嗣芳聲

南溪放舟

晚山青似越春酒綠如澗中聖還徐邈登仙愧
李膺高歌傳上國爽氣度西陵却憶耶溪上蓮
舟月裏乘

苦雨

幾年烽火急三伏鬱重陰日夜疑天漏樓臺訝

陸沉未能超苦海空欲賦愁霖窮巷何人在冷
然金石音

送郭侍御左遷永安令二首

何意乘驄客蒼茫出禁廬名高折檻後恩重賜
環餘白日少公事青山把道書從來慢亭上時
有謫仙居

悲秋予更劇謫宦爾何之赤縣須君輩蒼生異
昔時主恩無遠近國事有安危惆悵延平路
應裁古劍詩

席上贈別吳明卿同諸子賦得心字

新知爭受簡舊侶奈抽簪自古騷人賦手今國
士心仙舟江月上客夢楚雲深搖落秋相憶中
宵鴻鴈音

春日同順甫元美游姚園

落魄憐吾黨流光憶去年狂歌消白日醉眼望
青天詞賦非時好漁樵自舊緣試看芸閣吏何
似竹林賢

春夜席上懷茂秦同于鱗子相公實元美

賦二首

嘯侶當春夜懷君鬱未開談天鄒衍去蹈海魯
連回把袂頻燕市傳書斷雀臺西園明月在應
憶建安才

共羨小山隱寧知大雅存春雲開太室夜月賦
西園仙署人同憶王門客自尊乾坤吾輩在朝
野未須論

過顧汝和所遲黎惟敬不至得寒字

朝市幾人在風塵一晤難郢歌逢客少燕月到

春寒露氣高金掌花陰轉玉盤不知清漏盡猶
向碧雲看

祀陵二首

風雨從西極河山自北辰林喧萬馬夕花暗七
陵春慘淡弓刀泣趨陪劍履新文園卽此地誰
復漢詞臣

展祀逢寒食登臨起莫愁陰霾屯虎豹春雨濕
松楸燭影千官靜泉聲萬壑幽行宮雲縹緲應
爲翠華留

章行人景南署中送謝山人

閒署生寒早騷人入夜過砧聲風處急客思雨
中多別曲歌楊柳初衣製薜蘿明宵如見月相
望隔漳河

送暉僉憲光世之楚

開府今羊祜浮湘自馬遷山陵通王氣江漢接
人煙月滿沱潛渚花明雲夢田蘭臺千載賦郢
調幾時傳

于鱗元美同日發偕吳宗二生送之分賦

萬里知難駐千秋豈更親劍分留紫氣杯盡失
青春三署傾詩客中原散酒人勿令歌變徵風
雨易傷神

吳給事謫豫章四首

乾坤震蕩後雨雪豫章行其世安微綠投荒就
大名青山飛瀑色白日走江聲若過柴桑里堪
從漉酒生

此日何天問當年已陸沉罪寧懷白壁權合讓
黃金縱改滄桑色難摧海嶽心湘纍靈尚在千

載見知音

淮陽漢揖客澤畔楚詞臣霄漢寧容汝江湖且
寄身寒濤千里雪落日九江春試掃匡廬石青
天賦隱淪

綠鬢三湘客青楓八月濤未須傷積羽總不廢
持螯把劍星文動攤書嶽色高非君能放逐不
復見離騷

臥病簡于鱗明卿二首

伏枕余偏穩攤書日漸多浮生閒處得薄宦病

中過引領懷優詔論心阻嘯歌題詩問朋好秋
色近如何

交游歸欲盡滄海意仍違豈羨鱸魚膾長懷薜
荔衣人應嗤宦拙我已貴知希起看西山雪悠
然憶翠微

問子相疾

燕臺秋色滿越客思何勝予欲歸滄海君方臥
茂陵恩違金掌露賦憶王壺冰擬共西山賞還
憐病未能

故國同千里新愁總二毛豈緣微祿累應爲太
玄勞雲月清瑤瑟風塵暗寶刀知君有起色堪
賦廣陵濤

秋日二首

迢遞懷親舍棲遲念此身百年當自得孤憤竟
誰陳白首存知已黃金閱世人扁舟定早晚湖
上一垂綸

風霜物候改歲月客心驚高臥仍違俗深藏轉
畏名滄洲連夕夢白髮迫秋生不是同懷者誰

憐留滯情

哀商中丞

將相未交驩烽煙漫築壇至今憂左衽何遽失
南冠雨泣蒼梧晚風吹易水寒惟餘龍劍氣長
向嶽中看

同吳明卿集楊園得文字

竹深留避暑亭僻坐論文帆落黃河雨尊開太
嶽雲客情泉石遠野色薜蘿分日夕狂歌歇蟬
聲萬樹春

同明卿飲胡司農山亭

仙署藏丘壑空亭挂薜蘿捲簾松露滴岸幘竹
風多河朔他時酒高唐此日歌還同漆園吏芳
樹倚婆娑

贈壺關李山人二首

箕穎逢高士山川未寂寥河流迴上黨秋色近
中條綠綺幽蘭操青尊叢桂招更聞秦女在雲
外坐吹簫

何處堪高臥秋雲萬壑中初衣裁薜荔古楊

梧桐招隱淮南子懷仙河上公冥鴻宿菡萏寧
復世人同

初出京邑寄子相

招提賦別日駟馬竝躊躇回首山河坼驚心日
月孤片帆開雨雪雙淚滿江湖爾縱過燕市從
誰問酒徒

子相出補閩藩寄此二首

朋知行已盡孤尚轉難安幸爾辭羅網翻哉縱
羽翰振衣秋色遠挂席海天寬九曲飛流處從

君載酒看

意氣原吾黨浮沉暫爾曹向來愁側目此去任
持螯列戟青山色登臺大海濤酒酣聊北望碣
石渺鴻毛

力疾訪余仲蔚夜酌

滄海交初定清尊病不辭烽煙誰下榻天地此
論詩解帶南風入開簾北斗垂向來五嶽意今
與向平期

慶陶邑會于鱗

高齋淹下榻雨色暗荒城濁酒千秋事緜袍一
日情側身看世態握手失時名從此三江上悠
悠好濯纓

寄子相時于鱗游秦元美按晉明卿謫楚

歲晏華陽館冰霜見苦顏索居冠蓋裏避世網
羅間楚曲愁難和燕歌去未還當年斗問色中
夜照西山

郭黎梁三生再過客邸

白社踈狂客青門雨雪天邀歡忘歲晚得句覺

春偏別易成今古交難論後先高陽卽此地莫
問酒壚邊

得守汀州報

頃已甘三黜何緣慙一麾俸餘堪貫酒郡僻未
妨詩秘壑藏瑤草空庭實荔枝淮陽吾豈薄况
有幔亭期

汀州稱小郡幽曠似中林不廢春秋癖逾增丘
壑心褰帷青嶂合臥閣白雲深回首章臺路衣
冠總陸沉

入桐江二首

煙嵐行欲盡天地豁然開江湧青山出濤驅明
月來瀨聲宜倚枕樹影落行杯忽自聞漁笛寒
星莽釣臺

奔流千折下峭壁兩崖分樵徑衝江雨漁舟宿
嶺雲布帆林杪見水碓月中聞獨有披裘客千
秋不可羣

順昌舟行

遠放扁舟去青山亦自隨林光搖翡翠水色淨

玻璃欹枕雲霞入推蓬薜荔垂不妨灘石險安
穩有篙師

出守後寄舊游

白雪吾何有青雲向未爭祇銜國士意遂被黨
人名星斗紛搖落山川亦震驚因思河朔飲一
語未堪輕

過桃源舖

日日空山路寨帷無限秋千崖青欲滴萬瀑雪
爭流絕壑通雲磴縣厓倚石樓桃源如此地乘

月弄漁舟

征廣寇凱還軍中作二首

亦自焚舟出寧知奏凱還揮戈迴白日列幟蔽
青山滄海須臾淨黃金次第頒歸來醉相顧戰
血滿刀環

雨雪千旗卷風煙萬弩齊令嚴愁虎豹陣黑走
虹霓勢若從天下強堪壓隴西笑看三尺劍何
用一丸泥

別子相入覲劍浦舟中作

把袂賦河梁揚舲大海旁雙龍尚南斗五馬又
東方爲客年華盡懷人涕淚長章臺春縱好誰
爲薦長楊

和顏觀察七夕作

牛女邀懽夕羊何竝賦詩鵲橋雲外度鷁舫月
中移河影沉榆樹星華落桂枝自憐一水隔無
處寄相思

山居得明卿再謫報

去國猶三黜懷沙更九歌賜環知爾在按劍奈

人何朋舊飄零盡年華涕淚過倘憐愁病者一
爲訪煙蘿

壬戌除夕對雪邀郭次甫同賦而余病忽
作次甫遂去元日投詩見懷奉答并訂後
會云

燕市逢春雪梁園憶惠連南州原下榻剡水竟
迴船詩草懷同病梅花照獨眠還期攀玉樹共
賦郢中篇

將赴汝南留別李伯承黎惟敬顧汝和汝

所揚邦彥進士郭次甫山人得臺字

薊門芳草徧惜別更登臺河嶽天中路衣冠鄴
下才白雲停攬轡黃鳥送行杯况是銷魂處燕
歌且莫催

郭次甫顧汝和兄弟攜酒芾寺園亭叙別

三首

偶攜梁苑客同訪給園春鳥下窺征蓋僧來問
故人驚心楊柳亂刺眼杏花新盤石青谿上曾
經把釣綸

華髮重游日青春欲別時池閒鷗鷺浴亭古薜
蘿垂試暖衣初換尋芳席更移蒼苔片石在猶
見昔年詩

聽法曾蕭寺投簪復漢關花驚新白髮酒憶舊
青山萬態胡僧老孤亭野鶴閒獨憐河曲侶雲
散幾時還

衛河留別盛少尹

不斷風沙色扁舟且未迴送余臨汝水念爾滯
燕臺把臂春陰合開尊莫雨來慚非孔北海誰

薦孝章才

別明卿後淮揚水漲維舟金山登望寄憶
萬仞黃河水飛流下呂梁風波一失所南北總
迷方濯足星辰上維舟日月傍金山一柱在遲
爾閱滄桑
日暮只冥冥蓬萊接洞庭陸沉霾日月天圻闢
雷霆風雨驕仍急蛟龍怒未醒忽令河漢沒猶
得望雙星

寄梁公智

惠連情不淺南國竝琅玕神劍中原圻明珠大
海寒烽煙萬里隔生死一書難縱有羊何賦知
君不忍看

寄陸無從

廣陵人已沒絕調爾能傳氣壓觀濤賦名高入
洛年投珠滄海曲擁褐大江邊倘憶山陰客還
乘雪夜船

到郡得雨輿中作

撤蓋齋心後褰裳問疾初偶同星入部敢謂雨

隨車雲起黃塵裏波生赤地餘笑迎諸父老沾
濕滿衣裾

汝寧郡署坐嘯亭讀書作

徑僻青蘿合亭空白日長癖難忘左氏狂頗似
東方身漸風塵老名差案牘強平生喜坐嘯不
是學南陽

蚤發碓山懷錢子才張德華諸君子

攬表乘夜起征蓋帶星歸泱泱煙平野蒼涼日
上衣雲開山漸吐露滴鳥初飛却憶滄洲侶高

眠書掩扉

暮發滁陽

荒城一騎出落日萬峰西澗水流人影松陰散
馬蹄縣崖青欲滴芳草綠堪迷洵美非吾土翻
然憶故溪

罷郡喜歸五首

雁隼辭鞞日魚龍脫網時人應嗟放逐余自戴
恩私萬事莊生夢千秋楚客詞倘能齊物理翻
怪罷官遲

故人俱蹈海孤客竟歸田碩果久知盡寒灰寧
復然掩關天目雨把釣五湖煙慎惜雙龍劍休
教犯斗邊

臥閣身仍病抽簪氣始豪雄飛吾不忝鍛翮爾
徒勞揮翰千秋失開尊五嶽高此時嵇叔夜真
自感山濤

頃已厭承明今歸遂耦耕鴻冥幽客意徂喜衆
人情簿領工何補文章老未成拂衣從此去日
月任縱橫

十載思丘壑今朝得杖藜挂冠嵩嶽頂敲世五
湖西芳草春將徧桃花路不迷吳興清遠地不
讓武陵谿

歸過吳門會元美敬美仲蔚孔嘉淳父公
暇魯望叔載幼于載酒舟中四首

青門纔解組白社便投簪篋帛功名薄江湖意
氣深浮雲停坐嘯秋水照披襟何似執珪者空
勞越客吟

歲月空招隱乾坤此定居裁衣新薜荔結伴舊

樵漁節俠要離傳風流逸少書高秋倘乘興莫
惜醉吾廬

同心稱二季俠氣滿三吳總為窮愁客重攜舊
酒徒時名從逐鹿生計且呼盧不學鴟夷子功
成泛五湖

丘壑久成癖衣冠轉不堪罷官辭洛下賦客滿
江南朱紱誰亡恙青山且縱酣詎同袁郢者憔
悴向江潭

臥病錢子良李德華顧幼禮過問枕上口

占二首謝之

蹙向文園臥頻勞二仲過清尊愁總廢白髮病
逾多秋事過黃菊雲陰淨碧蘿忽思豪俠地擊
筑向誰歌

自失青雲侶相思白日寒幸逢吾黨在猶似酒
人看多病慚鬢髮窮愁惜羽翰空餘流水曲何
日共君彈

舊有火魚寄養于德華齋中歸後見還繁
衍數倍色態異常喜而賦謝

斗水君如惜羣生得至今朱鱗射赤日火鬣走
黃金雷電時寧測江湖歲自深隣居無惠子誰
解漆園心

天目先生集卷之四終

天目先生集卷之五

吳興徐中行子與

著

五言律詩

汝南罷歸山中

作是歲春仲汝南西平縣
產麒麟于農家被杖死

官聯下鳳郡身退獲麟年夕稅汝南騎朝耕箬
下田溪深藏日月地僻謝風煙閉戶還何事焚
香草太玄

閒居

千時羞白髮招隱慙青山久負冥鴻意非緣倦

鳥還挂冠全傲骨戲彩懌慈顏詎似侯嬴輩
栖老抱關

山房讀書作

任俠黃金盡文章白髮侵仕非無寸祿老自惜
分陰萬卷成高臥千秋見苦心寄言鍾鼎客且
莫笑山林

蘇君楫過飲青蘿館中席上賦此二首

秋已過籬菊人誰到薜蘿倒衣逢上客把酒卽
高歌任態窮逾甚新詩病轉多始知寮廓士不

厭住巖阿

碣石歸來後談天爾亦雄短衣方射虎長劍忽
流虹杯酒交非晚時名論欲空當年燕市月今
夜照梧桐

臥病山中遇金陵趙君烹菊飲余賦此遺
之

茂陵消渴後經歲隔金莖忽遇長桑客能食落
菊英香烹石鼎細寒泛玉壺清始信靈均賦超
然貽世情

張子嘉過訪山中

四壁相如在扁舟張翰來愁深詩總廢客至酒
還開竹色清書幌桐陰覆石臺登高應有賦蕭
瑟正悲哉

病甚復起簡王元美兄弟暨俞仲蔚并申
修楔之約六首

夢破釣天後心蘇岱岳初飛騰新日月偃息舊
邊廬向苦聲名累今知色相虛無生如可學寧
復厭樵漁

去國千秋事傷春一病人青山幾送老丹竈幸
全身黥淡辭山鬼清虛養谷神垂堂昔有戒感
歎欲書紳

未死真天幸同生半陸沉世情回首盡物理折
肱深屐遠青山色琴間白雪心掩關無一事祇
自憶知音

自擬孤生竹誰憐半死桐間居成偃蹇高臥任
鴻濛病劇名逾薄途窮賦較工卽看雙膝健從
爾陟華嵩

天日先生集 卷之三 三十五
自分山林老那禁瘴癘侵百年重起骨萬事已
灰心日月烏程酒雲霞綠綺琴吳歌君更好一
醉五湖陰
江山投老地風雨妬花天藥裏題將徧藜床坐
欲穿青春杯久負白髮鏡相憐力疾還脩襍誰
能讓昔賢

贈別鄭山人

不辭三顧數仍向五湖來孤棹風濤湧清尊雨
雪開山川成我病詞賦見君才爲說中原侶乾
坤更可哀

奉荅李于鱗二首

軒冕終違性滄洲自夙心病原宜偃蹇老益厭
浮沉削跡天逾遠懷賢日轉深蓬蒿三徑裏高
駕幾時尋

閉戶春將暮開書病欲瘳片言誰可就五品黨自
相求海嶽窮何礙文章老未休何時載尊酒重
上李膺舟

荅周真陽

半年三遣使茂宰念何深敝帚文章事綈袍故
舊心世情原變幻吾道豈浮沉一任嘲玄草桓
譚自賞音

荅明卿二首

燕市驚重見悲歌白日陰乾坤名轉大烽火病
逾深萬事猶存舌千秋未圻心豈應吾黨外別
自有知音

旅館銜杯日詞場問鼎年昔游曾後乘一別竟
先鞭身豈風塵失盟應海岳縣當時有長劍依

舊倚胡天

燕山除夕

舊游曾此地除夕况堪悲棄置天難問文章老
自知中原纔一遇吾道竟羣疑正有山陽感誰
教王遂吹

汝南解郡入京飲戴錦衣園亭獻春吳邵
武嘗過此得東字

傳書二室後把袂五陵東不問官何拙翻奇賦
轉工空亭原却暑喬木自生風却憶懷沙客燕

歌恨未同

同表魯望文壽承飲顧汝和雪舫得涼字
雪舫塵俱絕冰盤夏轉涼樹交連理密花送合
歡香寥落新知少參差故態狂河山寧復問且
醉酒人傍

夏日同魯望楨伯汝伯和汝所道楨集國

博文壽承齋得涼字

賓筵是河朔酒伴復高陽冰色侵紈扇雲陰度
羽觴首盤秋欲動槐市干逾涼落日催歸騎蟬

聲滿建章

立秋日重過魯望客舍得車字

雨後過燕市秋先到客居驚心一葉下搔首二
毛初綠酒寧辭數青雲已自踈如何漢方朔猶
復待公車

卽事志喜寄王元美兄弟

向欲俱浮海今堪獨戴天據關無虎豹閱世有
桑田三尺寧阿貴千金不駐年應思齧人日曾
是避豪賢

秋日署中二首

下車無一事臥閣但經時故態持螯見何曹問
馬知海雲深坐嘯秋色滿題詩安得淮南侶同
扳青桂枝

有地容高枕無才愧抱關秋風吹渤海客夢滿
青山垂老身何往浮生計總閑尊鱸今正好不
及季鷹還

初度感懷

客裏生虛度山中願已違江湖鄉夢遠風雨宦

情微衰髮驅塵事浮名負薜衣平生多酒過不
敢謂知非

明卿守邵武五年不調忽有左遷賦此慰
之三首

頗恠除書晚翻歸謫籍中龍淵誰爲賞魚服竟
相蒙引晦人猶忌逢時路轉窮沉冥本自意宦
術總難工

客屢驚投杼官猶其典籤一嫌叔夜傲誰問伯
夷廉秬苑何竒進塵塗合久淹夔龍與屈宋今

古幾人兼

聖主方前席孤臣復左遷
疑生不調後妬自入朝
年白雪終歸楚黃金莫問燕
山堂舊時榻蚤已爲君縣

贈四明董生善古篆隸印章

系出廣川後書探禹穴中字鐫
堪泣鬼斤運忽成風繁露原家
學雕蟲總國工問竒空爾意予
豈似楊雄

與元美方舟北上四首

昔游非不數此遇更相親
千里俱秋色扁舟但故人
時時狂態出夜夜月華新
何似平原客過逢僅一句

擊楫將安適方舟且滯淫
千山窺染翰片月照披襟
衰鬢羞連壁窮交喜斷金
試看車馬地何物抵知音

長河雙繫纜落日萬垂楊
白髮諳予病清尊益爾狂
橐鞬欣再遇旗鼓敢相當
坐覺雙鈎色縱橫北斗傍

不盡同舟興居然御李心
仙才曾不異酒態向
予深月送秋濤色雲生
大海陰乞休君倘遂吾
意亦抽簪

過慎侍御子正山亭

一丘藏野興萬竹闕秋陰
不入逃虛境安知出世
心開尊芳杜滿高枕白
雲深除却求羊輩蓬蒿
未易尋

挽太保劉文安公

更生推諫疏公榦擅詞雄
一旦遺書出千秋汗

簡同河山猶晉問郊廟自唐風
復有懷君處翩翩禪草工

客舍秋懷

昔賢何落落而我尚棲棲
老大羞牛後支離笑馬蹄
軒裳徒自苦杯酒定誰攜
秋至仍多病那能待執圭

寄題灌息軒

滄洲原少事白日自深居
夢破遽廬後春迴抱甕餘
江雲窺隱几山鳥過緡書
除却草玄外焚

香只晏如

送御史大夫王公歸蜀二首

羣公俱請老國事好誰憑豈不高賢達其如失
股肱白雲開劍閣春水映嘉陵暫息扶搖羽蒲
輪會早徵

蜀道八千里斯人可易逢留侯方辟穀公爽又
明農名世非衰鳳清時可臥龍峨眉山月好矯
首最高峰

讌黃鶴樓賦得禰衡二首贈吳生虎臣

每懷鸚鵡賦千古氣難平江漲洲長沒春來草
不生時才驚跋扈酒態喜縱橫餘子中原在誰
堪吊禰衡

俠客千秋至浮雲一日開氣如吞夢澤風忽起
蘭臺大別爲詩案長江作酒杯笑呼禰豎子狂
簡未知裁

初入滇關二首

蒼然平楚望云是古滇韞白日開南徼青天豁
大荒河山猶內地花木自殊方吹盡浮雲色雄

風萬里長

一出夜郎道纔看曉日生風聲連海壯地勢入
滇平氣色開金馬煙花蒲石城寄言張博望此
去可橫行

關索嶺二首

索嶺看如此黔中路可知石梁凌壑險天塹入
雲危推輓車垂漉驅馳馬漸疲騎衛昔有戒叱
御爾何爲

服車曾九折縮轂更千盤已自空皮骨從誰借
羽翰溪愁爲跼熱泉喜馬跑寒試問今朝路何
如蜀道難

盤江雨霽

亂雲飛索嶺片雨散盤江天擁金城百星搖寶
劍雙山橫青玉案水漾碧油幢喻蜀高文在雄
心未可降

分水嶺遇雨

舉帷分水嶺雨色晝冥冥馬飲溪流碧煙浮樹
杪青深林迷棧道絕壁隱旗亭莫弄袁生笛羈

人未可聽

集武昌分司園亭同吳明卿余自分司遷

滇藩二首

南征一隔歲花木遂成林池亂芙蓉影庭交薜
荔陰暮雲停授簡秋水淨披襟不是蒙莊子安
知傲吏心

從他沉案牘那可廢登臨垂釣猶濠上爲園卽
漢陰會心逾曠遠成趣轉幽深此日尊前賦寧
同澤畔吟

將赴閩淮陽陳太守王叔邀餞江上留別
春雲停漢節曉色渡淮鐘濤賦高枚叟玄談狎
仲容星槎落牛斗雪唱起魚龍招隱心猶在青
青桂樹重

餞賓州太守葉化甫還羅浮同顧季狂郭
建初分韻得花字

以一尊酒停君萬里槎仙才推白雪歸計豈
丹砂海國星初聚山城日欲斜羅浮殊只尺莫
不寄梅花

萬曆改元中行詣濟南祭于鱗墓學憲袁
魯望出餞于郊大計魯望被論留中而魯
望竟挂冠還里踰月計聞閩中哭之六首
哭罷濟南墓逢君一解頤寧知挂劍處仍是絕
絃時日月空詞苑河山邈酒卮故交行欲盡何
自寄相思
不怪流言枉翻嫌脫冕遙遠臣宜色舉 聖主
自心知白日縣孤塚千秋定一辭從來節俠士
死不受人疑

逸才稱上國佳賦有東征德菴醉醪美官仍水
鏡清束芻徐孺子種樹魯諸生一片延陵石還
齊季札名

奕世重儒宗詞林豈易逢我猶慙半豹客已擅

登龍

表昂有水鑑被
接者彌登龍門

一椽才寧盡羣疑道不容

挽歌行路處轉自憶山松

江左論知已相親更有君抱衾鐘阜月下榻岱
宗雲星自燕臺聚天從魯道分縱成懷舊賦鄰
笛豈堪聞

雪中行路斷還似臥袁安
偃蹇遲通籍艱危早
挂冠誅傳牛渚遠劍失虎丘寒
匹練吳門色應將過隙看

五日約李文仲泛舟閩城西湖雨甚不果

小酌林亭同賦

競渡終何意清齋晚自宜
披襟來舊雨照夜出新詩
酒氣浮昌歎庭陰覆荔枝
同心看汝在蘭佩更搗誰

和王敬美贈姚弘道詩二首

塵世終難料青山且放歌
千秋堪自見一第定誰多
缺陷從天地生涯付薜蘿
客嘲何用解慙藉有羊何

試問佯狂者何如張長公
計寧金注拙才向陸沈雄
枉殺屠龍技翻同失馬翁
匣中孤劍在依舊倚崆峒

哭于鱗墓甫三載謝茂秦
死于趙而諸子生計甚微
乃出橐中裝遺之

濟南泣不盡那更爲君揮
交豈浮雲變書緣萬

里稀游燕辭賦定客趙子孫微大有聊城感翻
如丁令威

歐廣文楨伯方奉常允治李京兆于美寄
懷賦荅

狂歌故所見寧足抵君醪無乃懷人久因之發
興豪雄心燕市酒寒色廣陵濤何必山陰道千
山夜雪高

右楨伯

自忝違羣顧深知曠世懷豈緣下里曲能破太

常齋一聚星臨穎相思月映淮誰言投壁晚古
道世難諧

右允治

曾共南樓嘯風流久不忘忽聞賡白雪還似對
滄浪莊叟吏情傲嚴陵客態狂定知相見日一
醉酒人旁

右于美

春日過觀察劉仲脩園話舊見其從子進
士恩徵

華臺春走馬同看曲江花一別年俱晚相留日
已斜詩傳公幹草園種邵平瓜玉樹何璀璨風
流木謝家

王亮卿汪惟一過集李德華雪月樓余有
別阻不與賦此

何意軒車過翻違賦別筵登樓俱有作下榻獨
無緣脉脉雪仍在依依月故圓誰知興未盡愁
殺子猷船

祭于鱗墓六首

展墓忽今日登樓異昔時三春宿草積萬里素
車遲古調鐘期盡窮交鮑叔知肩摩與轂擊空
自隘臨淄

詞賦千秋壯山河一日空悲歌紛泣雨俠氣忽
成虹南國走徐穉中原失孔融文星何處所長
傍素王宮

再過西州路關河倍黯然碣齊華不注樹暎汶
陽田有道寧長夜無涯自大年忽驚雷雨過千
騎泰山顛

當年未種慣此地數班荆轉盼成今古論文到
死生門人悲負土閨婦哭崩城獨有昆明客猶
慙范巨卿

露積新蒿里風流舊竹林文章身後事巖穴向
來心千古堪陵勁孤生竟陸沈此時承睫淚寧
俟雍門琴

嶽降關人代神游傍帝居祇今埋玉地仍是泣
麟墟萬里滇南夢二年歷下書一哀風雨至駟
馬重踟躇

懷滇南戴王二明府兼挽段君

相違成曠世何自憫離居飛動百年意艱難萬
里書楊林煙黯淡龍洞雨何如况有山陽感思
君淚滿裾

歐楨伯邀黎惟敬方允治李于美及余集
僧舍得文字

不識招提境言從鄭廣文青氈寒映雪彩筆氣
凌雲凍合春猶淺談深夜欲分故交寥落盡何
意得諸君

清朗閣爲歐子耕賦

小閣傍高丘平臨大海流濤飛千丈雪榆白萬
山秋自得逍遙意真成汗漫游羅浮知亦好猶
憶在楊州

山中堊母爲朱邦肅賦

形影孤誰傍冰霜毋獨操雲寒黃鶴遠風急白
楊號隧道泉何及升丘碣竝高比隣哀爾意康
伯在銓曹

道家山爲程無過賦

南岳懷真隱中林得避喧青山藏玉笈紫氣護
玄言桃李蹊仍在蓬蒿道益尊天都鸞鶴近旦
暮過黃軒

賦得南海雙明月贈歐經季并呈楨伯

南海雙明月寒光夜夜浮自從還合浦因得報
隋侯萬乘猶輕遇連城未易酬知君珍重意好
向漢宮投

題餐霞樓

朱陵有真氣攬結遂成樓滄海浮天盡丹霞抱

天目先生集 卷之五 二百里
日流壺中探道術方外采真游不是安期葦茫
茫未易求

題王芝田卷

豈無平子賦不種邵平瓜秀自銅池出歌兼寶
鼎誇氣蒸滄海日色映幔亭霞試看蘭將玉同
時滿謝家

董體仁送余至固節旗亭飲別賦此貽之
自古銷魂地經過復此亭布衣交自重尊酒眼
偏青柳色春堪惜驪歌老倦聽因君懷舊侶落

落歎晨星

過郝封君故園二首

藜杖登臨地軒車故所經瓊花分別觀玉樹滿
中庭臘釀杯浮雪春筵客聚星山人獨不見桂
樹自青青

睠此八公里重停萬里槎山連隱士桂園接故
侯瓜別後江濤冷尊前海日斜殘紅浮暗水疑
是武陵花

同歐楨伯黎惟敬送門人郭建初南還賦

待對薊門城天涯計吏情洛陽推賈誼北海重
王生構思三都就傳經六館傾倚閭歸思切不
少和歌聲

夏日柬貞吉宗侯

清世佳公子翛然冰玉姿小山叢桂樹明月美
蓉池懶上通親表長吟招隱詩偉長慚自許良
會憶南皮

對酒懷貞吉

不淺夷門顧何如鄴下游投詩來琬琰對酒憶

風流蓋滿飛明月鈎寒射斗牛高齋一榻在端
爲此淹留

問李德華疾二首

茂陵予尚病藥累爾何如自與千秋契誰能一
日踈掩關深碧草罷酒過紅蕖漫擬枚生發因
之問起居

誰言塵世病也到謫仙人好賦翻憎命耽書或
損神據梧應自嘯下榻更誰親安得翩然起狂
呼醉十旬

除夕

隱几當除夕聞鍾悟息機
草玄雙彩筆垂白幾
斑衣丘壑心難改風塵事總非
何如一杯酒歲歲奉慈闈

天目先生集卷之五

天目先生集卷之六

吳興徐中行子與 著

五言排律

正月十六夜同諸子過順甫宅得燈字

火樹連三市星橋映五陵
鄴中七子賦漢苑九
華燈桂暈光疑滅蓮壺漏漸增
寒餘金掌露春
上玉河水浮白能中聖
談玄得上乘越吟悲自
遣燕石笑相矜御氣通丹禁
邊烽斷白登更聞
祠太乙鐘鼓夜相仍

周翁受封京師便還吳中其子濟叔索贈
舊憶吳中士今從闕下逢關門來氣色海岳駐
形容垂老紆朱紱平生薄素封冠仍裁竹籜服
更製芙蓉海日高欹枕風泉落倚筇壯山猿鶴
在應不謂周顒

送劉客部擢承天少叅

今上龍飛處中興王氣新爲存湯沐邑親簡掖
垣臣使節趨朱邱仙班輟紫宸西陵煩守衛南
紀藉經綸禮樂推劉向蕃宣得冠帽大風方幸

沛七月載歌幽象闕瞻星遠熊旛問俗類獵誇
雲夢澤珠憶漢江濱白雪稱同調青尊送故人
好將郢里曲散作石城春

送黃侍御按滇南

親持天子詔徑度夜郎山地盡金沙界名高玉
笋班清霜吹馬首紫電照刀環日月開三楚風
煙淨百蠻樓船閒海上銅柱臥雲間却笑尋源
使空稱畧地還

送宗姪雲卿任靈璧縣簿

弱冠入燕京長歌俠客行金羈千里駿錦席五
侯鯖顧我頻投轄逢時欲請纓一官紆左尉三
月賦東征王氣開原廟青山匝潁城試過淝水
問小謝至今名

出越劍示王亮卿席上口占

兩夜蓮花匝床頭忽自鳴扣門逢俠客問姓卽
荆卿倏忽雙龍出蒼茫四座驚白虹天外落紫
氣酒邊生裘馬心逾壯烽煙事未平臨岐欲把
贈吾意在橫行

送大梁李公轉東藩左轄八韻

代作

賦別復梁園高秋鼓吹喧張旌臨北海馮軾下
中原賜履東秦壯登封太嶽尊河山開日觀星
斗挂天門闕里風堪問明堂跡尚存齊名慚李
固對榻戀陳蕃湖月邀仙舫峯雲落酒尊誰憐
虛左地長憶信陵恩

同張肖甫送迺山人還蜀

兄弟金臺別依依玉樹柯鳴琴悽蜀調把酒醉
燕歌曉騎停楊柳春衣換薜蘿回車赤岸近臥

白雲多月度峨眉夜花飛錦水波著書藏小
酉種藥滿中阿風物三巴盡蓬蒿二仲過他時
登海嶠莫惜示羊何

題劉司空顧司寇張銀臺諸公湖南雅社

卷

天外羣星聚昭回破寂寥陸沈曾道路雲臥此
山椒閱世滄桑盡逃名海嶽遙一丘堪白首萬
事有清朝地古煙霞老亭空薜荔驕采芝從綺
季斲藥問松喬枕裏藏鴻寶樓前度碧簫人齊

大羅隱賦竝小山招長嘯驚天日高風失斗杓
却慚黃綬累猶負赤松邀

杪夏從瑞金山行輿中作兼寄明卿

火方逢六月靈冕歷千盤久徑難容幘縣崖欲
墜鞍人家藏洞壑鳥道出噴岢寂寂長松嶺漕
漕亂石灘古楂通岸險飛瀑濺雲寒野蕚懷初
服荒榛謝午餐歲時過薄秩山水笑微官石爛
悲仍在河清俟轉難時違杯倦把老至鏡羞看
浮世從推轂深謀在挂冠爾曹稱獨往吾意有

偏安兵火空皮骨江湖後羽翰徕徕惟曼倩任
俠亦燕丹爲報扶搖侶相將九萬搏

清溪洞

何意靈仙窟翻從絕域開磬懸虛地肺標起插
天台緝碧空中相金銀海上臺橋新通碧磻佛
古繡蒼苔有客尋真氣無僧辨劫灰霞扉朝日
月雲壑悶風雷秉炬羣靈出銜杯萬象迴休滄
應此地車騎漫相催

游靈巖寺二首

息駕逢初地揮毫及早春鐵圍藏窈窕銀壁削
嶙峋秀自分東岱開應得化人蓮奇仍類嶽松
古似經秦壑悟移丹異泉知卓錫神笑叅金粟
佛敢謂是前身

列岫圍丹壑諸天出翠微雲霞明客路薜荔暗
禪扉御墨金爲榜神僧鐵作衣塔窺清漢上鐘
裊白雲飛揮塵探玄理忘筌悟息機乍如逢慧
遠日暮澹忘歸

奉挽少師楊公詩十韻

忽報中天折乾坤思爵然累朝懷舊德四海失
高賢運際夔龍會身兼將相權調元三握斗扈
聖再開天遺老彈冠日疆胡款塞年題才深報
國借箸數籌邊膂力疆場盡精神日月縣望堪
標砥柱冢合象祈連曾入山公啓猶虛太尉篇
共知心許在千里挂龍泉

天目先生集卷之六 終

