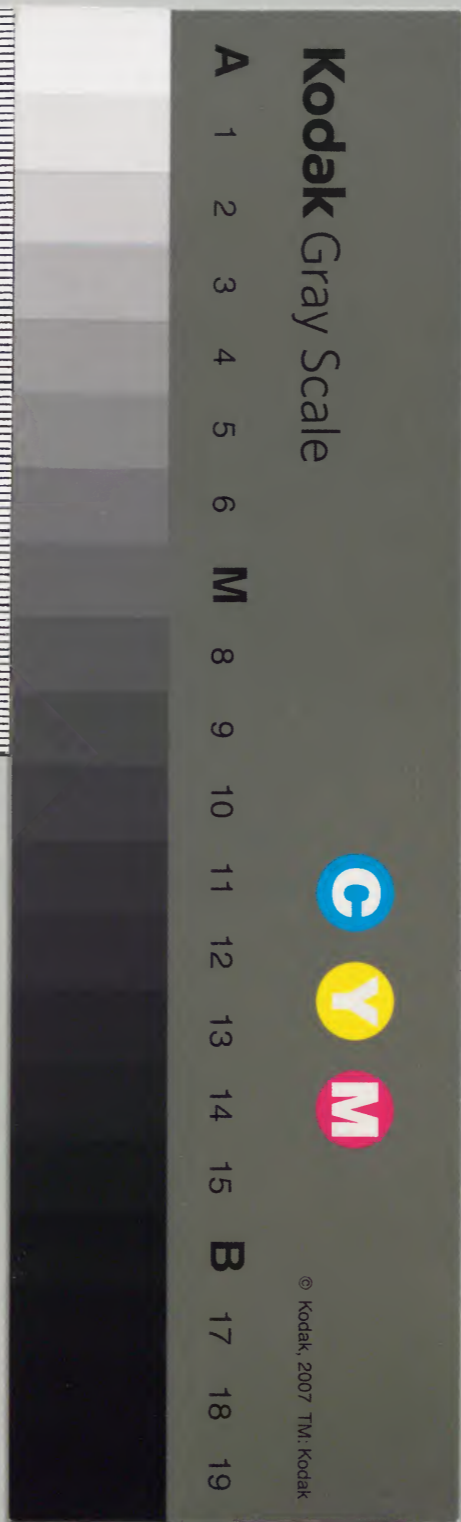


南齊書

卷
十九
之三

內閣文庫		
番號	漢	1836
冊數	500 (128)	
函號	別 10	1



南齊書卷九

志第一

梁蕭子顯撰

淺草文庫

禮上

禮儀繁博與天地而為量紀國立君人倫攸始三代遺
文畧在經誥蓋秦餘所亡逸也漢初叔孫通制漢禮而
班固之志不載及至東京太尉胡廣撰舊儀左中郎蔡
邕造獨斷應邵蔡質咸綴識時事而司馬彪之書不取

魏氏籍漢末大亂舊章殄滅侍中王粲尚書衛覲集創朝儀而魚豢王沈陳壽孫盛竝未詳也吳則太史令丁孚拾遺漢事蜀則孟光許慈草建衆典晉初司空荀覲因魏代前事撰爲晉禮參考今古更其節文羊祜任澄庾峻應貞竝共刪集成百六十五篇後摯虞傳咸續續此製未及成功中原覆沒今虞之決疑注是遺事也江左僕射刁協太常荀崧補緝舊文光祿大夫蔡謨又踵修輯朝故宋初因循改革事係羣儒其前史所詳竝不重述永明二年太子步兵校尉伏曼容表定禮樂於是詔尚書令王儉制定新禮立治禮樂學士及職局置舊

學四人新學六人正書令史各一人幹一人祕書省差能書弟子二人因集前代撰治五禮吉凶賓軍嘉也文多不載若郊廟庠序之儀冠婚喪紀之節事有變革宜錄時事者備今志其輿輅旗常與往代同異者更立別篇建元元年七月有司奏郊殷之禮未詳郊在何年復以何祖配郊殷復在何時未郊得先殷與不明堂亦應與郊同年而祭不若應祭者復有配與無配不祀者堂殿職僚毀置云何八座丞郎通關博士議曹郎中裴昭明儀曹郎中孔暹議今年七月宜殷祀來年正月宜南郊明堂竝祭而無配殿中郎司馬憲議南郊無配饗祠如

舊明堂無配宜應廢祀其殷祀同用今年十月右僕射
王儉議案禮記王制天子先禘後特祭諸侯先特祭後
禘春秋魯僖二年禘明年春禘自此以後五年再殷禮
緯稽命徵曰三年一禘五年一禘經記所論禘禘與特
祭其言詳矣初不以先殷後郊爲嫌至於郊配之重事
由王迹是故杜林議云漢業特起不因緣堯宜以高帝
配天魏高堂隆議以舜配天蔣濟云漢時奏議謂堯已
禪舜不得爲漢祖舜亦已禪禹不得爲魏之祖今宜以
武皇帝配天晉宋因循卽爲前式又案禮及孝經援神
契竝云明堂有五室天子每月於其室聽朔布教祭五

帝之神配以有功德之君大戴禮記曰明堂者所以明
諸侯尊卑也許慎五經異義曰布政之宮故稱明堂明
堂盛貌也周官匠人職稱明堂有五室鄭玄云周人明
堂五室帝一室也初不聞有文王之寢鄭志趙商問云
說者謂天子廟制如明堂是爲明堂卽文廟邪鄭答曰
明堂主祭上帝以文王配耳猶如郊天以后稷配也袁
孝尼云明堂法天之宮本祭天帝而以文王配配其父
於天位則可牽天帝而就人鬼則非義也泰元十三年
孫蒼之議稱郊以祀天故配之以后稷明堂以祀帝故
配之以文王由斯言之郊爲皇天之位明堂卽上帝之

廟徐邈謂配之爲言必有神主郊爲天壇則堂非文廟
史記云趙綰王臧欲立明堂于時亦未有郊配漢又祀
汾陰五時卽是五帝之祭亦未有郊配議者或謂南郊
之日已旅上帝若又以無配而特祀明堂則一日再祭
於義爲黷案古者郊本不共日蔡邕獨斷曰祠南郊祀
畢次北郊又次明堂高廟世祖廟謂之五供馬融云郊
天之祀咸以夏正五氣用事有休有王各以其時兆於
方郊四時合歲功作相成亦以此月總旅明堂是則南
郊明堂各日之證也近代從省故與郊同日猶無煩黷
之疑何者其爲祭雖同所以致祭則異孔晁云言五帝

佐天化育故有從祀之禮旅上帝是也至於四郊明堂
則是本祀之所譬猶功臣從饗豈復廢其私廟且明堂
有配之時南郊亦旅上帝此則不疑於共日今何故致
嫌於同辰又禮記天子祭天地四方山川五祀歲徧尚
書堯典咸秩無文詩云昭事上帝聿懷多福據此諸義
則四方山川猶必享祀五帝大神義不可畧魏文帝黃
初二年正月郊天地明堂明帝太和元年正月以武皇
帝配天文皇帝配上帝然則黃初中南郊明堂皆無配
也又郊日及牲色異議紛然郊特牲云郊之用辛周之
始郊也廬植云辛之爲言自新絜也鄭玄云用辛日者

爲人當齋戒自新絜也漢魏以來或丁或巳而用辛常
多考之典據辛日爲允郊特牲又云郊牲幣宜以正色
繆襲據祭法云天地駢犢周家所尚魏以建丑爲正牲
宜尚白白虎通云三王祭天一用夏正所以然者夏正
得天之數也魏用異朔故牲色不同今大齊受命建寅
創曆郊廟用牲一依晉宋謂宜以今年十月殷祀宗廟
自此以後五年再殷來年正月上辛有事南郊宜以共
日還祭明堂又用次辛饗祀北郊而竝無配犧牲之色
率由舊章詔可明堂可更詳有司又奏明堂尋禮無明
文唯以孝經爲正竊尋設祀之意蓋爲文王有配則祭
無配則止愚謂既配上帝則以帝爲主今雖無配不應
闕祀徐邈近代碩儒每所折衷其二云郊爲天壇則堂非
文廟此實明據內外百司立議已定如更詢訪終無異
說傍儒依史竭其管見既聖旨惟疑羣下所未敢詳廢
置之宜仰由天鑒詔依舊

建元四年世祖卽位其秋有司奏尋前代嗣位或仍前
郊年或別始晉宋以來未有畫一今年正月巳郊未審
明年應南北二郊祀明堂與不依舊通關八座丞郎博
士議尚書令王儉議案秦爲諸侯雜祀諸時始皇并天
下未有定祠漢高受命因雍四時而起北時始祠五帝

未定郊丘文帝六年新垣平議初起渭陽五帝廟武帝
初至雍郊見五時後常三歲一郊祠雍元鼎四年始立
后土祠於汾陰明年立大一祠於甘泉自是以後二歲
一郊與雍更祠成帝初卽位丞相匡衡於長安定南北
郊哀平之際又復甘泉汾陰祠平帝元始五年王莽奏
依匡衡議還復長安南北二郊光武建武二年定郊祀
兆於洛陽魏晉因循率由漢典雖時或參差而類多間
歲至於嗣位之君參差不一宜有定制檢晉明帝大寧
五年南郊其年九月崩成帝卽位明年改元卽郊簡文
咸安二年南郊其年七月崩孝武卽位明年改元亦郊
宋元嘉三十年正月南郊其年二月崩孝武嗣位明年
改元亦郊此則二代明例差可依放謂明年正月宜饗
禮二郊虞祭明堂自茲厥後依舊間歲尚書領國子祭
酒張緒等十七人竝同儉議詔可

永明元年當南郊而立春在郊後世祖欲遷郊尚書令
王儉啓案禮記郊特牲云郊之祭也迎長日之至也大
報天而主日也易說三王之郊一用夏正盧植云夏正
在冬至後傳曰啓蟄而郊此之謂也然則圜丘與郊各
自行不相害也鄭玄云建寅之月晝夜分而日長矣王
肅曰周以冬祭天於圜丘於正月又祭天以祈穀祭法

稱燔柴大壇則園丘也春秋傳云啓蟄而郊則祈穀也
謹尋禮傳二文各有其義盧王兩說有若合符中朝省
二丘以并二郊卽今之郊禮義在報天事兼祈穀旣不
全以祈農何必俟夫啓蟄史官唯見傳義未達禮旨又
尋景平元年正月三日辛丑南郊其月十一日立春元
嘉十六年正月六日辛未南郊其月八日立春此復是
近世明例不以先郊後春爲嫌若或以元日合朔爲礙
者則晉成帝咸康元年正月一日加元服二日親祀南
郊元服之重百僚備列雖在致齋行之不疑今齋內合
朔此卽前准若聖心過恭寧在嚴繫合朔之日散官備

防非預齋之限者於止車門外別立幔省若日色有異
則列於省前望實爲元謂無煩遷日從之

永明二年祠部郎中蔡履議郊與明堂本宜異日漢東
京禮儀志南郊禮畢次北郊明堂高廟世祖廟謂之五
供蔡邕所據亦然近世存省故郊堂共日來年郊祭宜
有定准太學博士王祐議來年正月上辛宜祭南郊次
辛有事明堂後辛饗祀北郊兼博士劉蔓議漢元鼎五
年以辛巳行事自後郊日畧無違異元封元年四月癸
卯登封泰山坐明堂五年甲子以高祖配漢家郊祀非
盡天子之縣故祠祭之月事有不同後漢永平以來明

堂兆於國南而郊以上丁故供修三祀得并在初月雖
郊有常日明堂猶無定辰何則郊丁社甲有說則從經
禮無文難以意造是以必算良辰而不祭寅丑且禮之
奠祭無同共者唯漢以朝日合於報天爾若依漢書五
供便應先祭北郊然後明堂則是地先天食所未可也
兼太常丞蔡仲熊議鄭志云正月上辛祀后稷於南郊
還於明堂以文王配故宋氏創立明堂郊還卽祭是用
鄭志之說也蓋爲志者失非玄意也玄之言曰未審周
明堂以何月於月令則以季秋案玄注月令季秋大饗
帝云大饗徧祭五帝又云大饗於明堂以文武配其時
秋也去啓蟄遠矣又周禮大司樂凡大祭祀宿縣尋宿
縣之旨以日出行事故也若日闇而後行事則無假預
縣果日出行事何得方俟郊還東京禮儀志不記祭之
時日而志云天郊夕牲之夜夜漏未盡八刻進熟明堂
夕牲之夜夜漏未盡七刻進熟尋明堂之在郊前一刻
而進獻奏樂方待郊還魏高堂隆表九日南郊十日北
郊十一日明堂十二日宗廟案隆此言是審于時定制
是則周禮二漢及魏皆不共日矣禮以辛郊書以丁祀
辛丁皆合宜臨時詳擇太尉從事中郎顧憲之議春秋
傳以正月上辛郊祀禮記亦云郊之用辛尚書獨云丁

已用牲于郊先儒以爲先甲三日辛後甲三日丁可以接事天神之日後漢永平二年正月辛未宗祀光武皇帝於明堂辛旣是常郊之日郊又在明堂之前無容不郊而堂則理應郊堂司徒西閣祭酒梁王議孝經鄭玄注云上帝亦天別名如鄭旨帝與天亦言不殊近代同辰良亦有據魏泰和元年正月丁未郊祀武皇帝以配天宗祀文皇帝於明堂以配上帝此則已行之前准驍騎將軍江淹議郊旅上天堂祀五帝非爲一日再黷之謂無俟釐革尚書陸澄議遺文餘事存乎舊書郊宗地近勢可共日不共者義在必異也元始五年正月六日

辛未郊高皇帝以配天二十二日丁亥宗祀孝文於明堂配上帝永平二年正月辛未宗祀五帝於明堂光武皇帝配章帝元和二年巡狩岱宗柴祭翌日祀五帝於明堂柴山祀地尚不共日郊堂宜異於例益明陳忠奏事云延光三年正月十三日南郊十四日北郊十五日明堂十六日宗廟十七日世祖廟仲遠五祀紹統五供與忠此奏皆爲相符高堂隆表二郊及明堂宗廟各一日摯虞新禮議明堂南郊間三兆禮天饗帝共日之證也又上帝非天昔人言之已詳今明堂用日宜依古在北郊後漢唯南郊備大駕自北郊以下車駕十省其二

今祀明堂不應大駕尚書令王儉議前漢各日後漢亦
不共辰魏晉故事不辨同異宋立明堂唯據自郊但宮
之義未達祀天旅帝之旨何者郊壇旅天甫自詰朝還
祀明堂便在日昃雖致祭有由而煩黷斯甚異日之議
於理爲弘春秋感精符云王者父天母地則北郊之祀
應在明堂之先漢魏北郊亦皆親奉晉泰寧有詔未及
遵遂咸和八年甫得營繕太常顧和秉議親奉康皇之
世已經遵用宋氏因循未遑釐革今宜親祀北郊明年
正月上辛祀昊天次辛廐后土後辛祀明堂御竝親奉
車服之儀率遵漢制南郊大駕北郊明堂降爲法駕袞
冕之服諸祀咸用詔可

建武二年通直散騎常侍庾曇隆啓伏見南郊壇員兆
外內永明中起瓦屋形製宏壯檢案經史無所准據尋
周禮祭天於園丘取其因高之義兆於南郊就陽位也
故以高敞貴在上昭天明旁流氣物自秦漢以來雖郊
祀參差而壇域中間竝無更立宮室其意何也政是質
誠尊天不自崇樹兼事通曠必務開遠宋元嘉南郊至
時權作小陳帳以爲退息大始薄加脩廣永明初彌漸
高麗往年工匠遂啓立瓦屋前代帝皇豈於上天之祀
而昧營構所不爲者深有情意記稱掃地而祭於其質

也器用陶匏天地之性也故至敬無文以素爲貴竊謂
郊事宜擬休偃不俟高大以明謙恭肅敬之旨庶或仰
允太靈俯愜羣望詔付外詳國子助教徐景嵩議伏尋
三禮天地兩祀南北二郊但明祭取犧牲器用陶匏不
載人君偃處之儀今棟瓦之構雖殊俱非千載成例宜
務因循太學博士賀瑒議周禮王旅上帝張氈案設皇
邸國有故而祭亦曰旅氈案以氈爲牀於幄中不聞郊
所置宮宇兼左丞王摛議掃地而祭於郊謂無築室之
議竝同曇隆驍騎將軍虞炎議以爲誠慤所施止在一
壇漢之郊祀饗帝甘泉天子自竹宮望拜息殿去壇場
既遠郊奉禮畢旋幸於此瓦殿之與帷宮謂無簡格祠
部郎李撝議周禮凡祭祀張其旅幕張尸次尸則有幄
仲師云尸次祭祀之尸所居更衣帳也凡祭之文既不
止於郊祀立尸之言理應關於宗廟古則張幕今也房
省宗廟旅幕可變爲棟宇郊祀氈案何爲不轉製檐甍
曇隆議不行

建武二年旱有司議雩祭依明堂祠部郎何休之議曰
周禮司巫云若國大旱則帥巫而舞雩鄭玄云雩旱祭
也天子於上帝諸侯以下於上公之神又女巫云旱暵
則舞雩鄭玄云使女巫舞旱祭崇陰也鄭衆云求雨以

南齊書卷九 禮 十一
女巫禮記月令云命有司爲民祈祀山川百原乃大雩
帝用盛樂乃命百縣雩祀百辟卿士有益於民者以祈
穀實鄭玄云陽氣盛而恒旱山川百原能興雲致雨者
也衆水所出爲百原必祭先其本雩吁嗟求雨之祭也
雩帝謂爲壇南郊之旁祭五精之帝配以先帝也自鞮
鞞至祝敵爲盛樂他雩用歌舞而已百辟卿士古者上
公以下謂勾龍后稷之類也春秋傳曰龍見而雩止當
以四月王肅云大雩求雨之祭也傳曰龍見而雩謂四
月也若五月六月大旱亦用雩禮於五月著雩義也晉
永和年中丞啓雩制在國之南爲壇祈上帝百辟舞童

八列六十四人歌雲漢詩皆以孟夏得雨報太牢于時
博士議舊有壇漢魏各自討尋月令云命有司祈祀山
川百原乃大雩又云乃命百縣雩祀百辟卿士則大雩
所祭唯應祭五精之帝而已勾芒等五神既足五帝之
佐依鄭玄說宜配食於庭也鄭玄云雩壇在南郊壇之
旁而不辨東西尋地道尊右雩壇方郊壇爲輕理應在
左宜於郊壇之東營域之外築壇旣祭五帝謂壇宜員
尋雩壇高廣禮傳無明文案觀禮設方明之祀爲壇高
四尺用珪璋等六玉禮天地四方之神王者率諸侯親
禮爲所以教尊尊也雩祭五帝粗可依放謂今築壇宜

崇四尺其廣輪仍以四爲度徑四丈周員十二丈而四階也設五帝之位各依其方如在明堂之儀皇齊以世祖配五精於明堂今亦宜配饗於雩壇矣古者孟春郊祀祈嘉穀孟夏雩祭祈甘雨二祭雖殊而所爲者一禮唯有多至報天初無得兩賽帝今雖闕冬至之祭而南郊兼祈報之禮理不容別有賽蒼之事也禮祀帝於郊則所尚省費周祭靈威仰若后稷各用一牲今祀五帝世祖亦宜各用一犢斯外悉如南郊之禮也武皇過密未終自可不奏盛樂至於旱祭舞雩蓋是呼嗟之義旣非存懽樂謂此不涉嫌其餘祝史稱辭仰祈靈澤而已

禮舞雩乃使無闕今之女巫竝不習歌舞方就教試恐不應速依晉朝之議使童子或時取舍之宜也司馬彪禮儀志云雩祀著皂衣蓋是崇陰之義今祭服皆緇差無所革其所歌之詩及諸供須輒勒王者申攝備辦從之

隆昌元年有司奏參議明堂咸以世祖配國子助教謝曇濟議案祭法禘郊祖宗竝列嚴祀鄭玄注義亦據兼饗宜祖宗兩配文武雙祀助教徐景嵩光祿大夫王遵之謂宜以世祖文皇帝配祠部郎何佟之議周之文武尚推后稷以配天謂文皇宜推世祖以配帝雖事施於

尊祖亦義章於嚴父焉左僕射王晏議以爲若用鄭玄
祖宗通稱則生有功德沒垂尊稱歷代配帝何止於郊
今殷薦上帝允屬世祖百代不毀其文廟乎詔可至永
元二年修之又建議曰案祭法有虞氏禘黃帝而郊嚳
祖顓頊而宗堯周人禘嚳而郊稷祖文王而宗武王鄭
玄云禘郊祖宗謂祭祀以配食也禘謂祀昊天於圜丘
也祭上帝於南郊曰祭祀五帝五神於明堂曰祖宗郊
祭一帝而明堂祭五帝小德配寡大德配衆王肅云祖
宗是廟不毀之名果如肅言殷有三祖三宗竝應不毀
何故止稱湯契且王者之後存焉舜寧立堯顓之廟傳

世祀之乎漢文以高祖配泰時至武帝立明堂復以高
祖配食一人兩配有乖聖典自漢明以來未能及者故
明堂無兼配之祀竊謂先皇宜列二帝於文祖尊新廟
爲高宗竝世祖而泛配以申聖主嚴父之義先皇於武
皇倫則第爲季義則經爲臣設配饗之坐應在世祖之
下竝列俱西向國子博士王摛議孝經周公郊祀后稷
以配天宗祀文王於明堂以配上帝不云武王又周頌
思文后稷配天也我將祀文王於明堂也武王之文雅
執競云祀武王此自周廟祭武王詩彌知明堂無矣佟
之又議孝經是周公居攝時禮祭法是成王及位後所

行故孝經以文王爲宗祭法以文王爲祖又孝莫大於
嚴父配天則周公其人也尋此旨寧施成王乎若孝經
所說審是成王所行則爲嚴祖何得云嚴父邪且思文
是周文祀后稷配天之樂歌我將是祀文王配明堂之
樂歌若如摛議則此二篇皆應在復子明辟之後請問
周公祀后稷文王爲何所歌又國語云周人禘嘗郊稷
祖文王宗武王韋昭云周公時以文王爲宗其後更以
文王爲祖武王爲宗尋文王以文治而爲祖武王以武
定而爲宗欲明文亦有大德武亦有大功故鄭注祭法
云祖宗通言耳是以詩云昊天有成命二后受之注云
二后文王武王也且明堂之祀有單有合故鄭云四時
迎氣於郊祭一帝還於明堂因祭一帝則以文王配明
一賓不容兩主也享五帝於明堂則泛配文武泛之爲
言無的之辭其禮既盛故祖宗竝配參議以侏之爲尤
詔可

太祖爲齊王依舊立五廟卽位立七廟廣陵府君太中
府君淮陰府君卽丘府君太常府君宣皇帝昭皇后爲
七廟建元二年太祖親祀太廟六室如儀拜伏竟次至
昭后室前儀注應倚立上以爲疑欲使廟僚行事又欲
以諸王代祝令於昭后室前執爵以問彭城丞劉瓛瓛

對謂若都不至昭后坐前竊以爲薄廟僚卽是代土執爵饋奠耳祝令位卑恐諸王無容代之舊廟儀諸王得兼三公親事謂此爲便從之及太子穆妃薨卒哭祔于太廟陰室太祖崩毀廣陵府君鬱林卽位追尊文帝又毀太中主止淮陰府君明帝立復舊及崩祔廟與世祖爲兄弟不爲世數

史臣曰先儒說宗廟之義據高祖已下五世親盡故親廟有四周以后稷始祖亥武二祧所以云王立七廟也禹無始祖湯不先契夏五般六其數如之漢立宗廟違經背古匡衡貢禹蔡邕之徒空有遷毀之議且年四百竟無成典魏氏之初親廟止乎四葉吳蜀享祭失禮已多晉用王肅之談以文景爲共世上至征西其實六也尋其此意非以兄弟爲後當以立主之義可相容於七室及楊元后崩征西之廟不毀則知不以元后爲世數廟有七室數盈八主江左賀循立議以後弟不繼兄故世必限七主無定數宋臺初立五廟以臧后爲世室就禮而求亦親廟四矣義反會鄭非謂從王自此以來因仍舊制夫妻道合非世葉相承譬由下祭殤嫡無關廟數同之祖會義未可了若據伊尹之言必及七世則子

昭孫穆不列婦人若依鄭玄之說廟有親稱妻者言齊
豈或濫享且闕宮之德周七非數揚元之祀晉八無傷
今謂之七廟而上唯六祀使受命之君流光之典不足
若謂太祖未登則昭穆之數何繼斯故禮官所宜詳也
宋泰豫元年明帝崩博士周洽議權制諒闇之內不親
奉四時祠建元四年尚書令王儉採晉中朝諒闇議奏
曰權典旣行喪禮斯奪事興漢世而源由甚遠殷宗諒
闇非有服之稱周王卽吉唯宴樂爲譏春秋之義嗣君
踰年卽位則預朝會聘享焉左氏云凡君卽位卿出並
聘踐修舊好又云諸侯卽位小國聘焉以繼好結信謀
事補闕禮之大者至於諒闇之內而圖婚三年未終而
吉禘齊歸之喪不廢蒐杞公之卒不徹樂皆致譏貶以
明鑒戒自斯而談朝聘蒸嘗之典卒哭而備行婚禘蒐
樂之事三載而後舉通塞興廢各有由然又案大戴禮
記及孔子家語並稱武王崩成王嗣位明年六月旣葬
周公冠成王而朝于祖以見諸侯命祝雍作頌襄十五
年十一月晉侯周卒十六年正月葬晉悼公平公旣卽
位改服脩官烝于曲沃禮記曾子問孔子曰天子崩國
君薨則取羣廟之主而藏諸祖廟禮乎卒哭成事而後
主各反其廟春秋左氏傳凡君卒哭而祔祔而後特祀

於主蒸嘗禘於廟先儒云特祀於主者特以喪禮奉新
亡者至於寢不同於古蒸嘗禘於廟者卒器成事羣廟
之主各反其廟則四時之祭皆卽吉也三年喪畢吉禘
於廟躋羣主以定新主也凡此諸義皆著在經誥昭乎
方冊所以晉宋因循同規前典卒哭公除親奉蒸嘗率
禮無違因心允協爰至秦豫元年禮官立議不宜親奉
乃引三年之制自天子達又據王制稱喪三年不祭唯
祭天地社稷越紼而行事曾不知自天子達本在至情
旣葬釋除事以權奪委衰襲哀孝享宜申越紼之旨事
施未葬卒哭之後何紼可越復依范宣之難杜預譙周
之論士祭竝非明據晉武在喪每欲存寧戚之懷不全
依諒闇之典至於四時蒸嘗蓋以哀疾未堪非便頓改
舊式江左以來通儒碩學所歷多矣守而弗革義豈徒
然又宜卽心而言公卿大夫則負扆親臨三元告始則
朝會萬國雖金石輟響而篋簾克庭情深於恒哀而跡
降於凡制豈曰能安國家故也宗廟蒸嘗孝敬所先寧
容吉事備行斯典獨廢就令必宜廢祭則應三年永闕
乃復同之他故有司攝禮進退二三彌乖典衷謂宜依
舊親奉從之

永明九年正月詔太廟四時祭薦宣帝麩起餅鴨瞻孝

皇后筍鴨卵脯醬炙白肉高皇帝薦肉膾菹羹昭皇后
茗糲炙魚皆所嗜也先是世祖夢太祖曰宋氏諸帝嘗
在太廟從我求食可別爲吾祠上乃敕豫章王妃庾氏
四時還清溪宮舊宅處內合堂奉祠二帝二后牲牢服
章用家人禮

史臣曰漢氏之廟徧在郡國求祀已瀆緣情又踈重檐
闕寢不可兼建故前儒抗議謂之遷毀光武入纂南頓
君已上四世別祠春陵建武三年幸春陵園廟是也張
衡南都賦曰清廟肅以微微明帝至于章和每幸章陵
輒祀舊宅建安末魏氏立宗廟皆在鄴都魏文黃初二

年洛廟未成親祀武帝於建始殿申家人禮世祖發漢
明之夢肇祀故宮孝享旣申義合前典亦一時之盛也
永明六年大常丞何諲之議今祭有生魚一頭干魚五
頭少牢饋食禮云司士升魚腊膚魚用鮒十有五上旣
云腊下必是鮮其數宜同稱膚足知鱗革無毀記云稿
魚曰商祭鮮曰脰祭鄭注商量脰直也尋商旨裁截脰
義在全賀循祭義猶用魚十五頭今鮮頰刪約稿皆全
用謂宜鮮槁各二頭槁微斷首尾示存古義國子助教
桑惠度議記稱尚玄酒而俎腥魚玄酒不容多鮮魚理
宜約干魚五頭者以其旣加人功可法於五味以象酒

之五齊也今欲鮮槁各雙義無所法謹之議不行
十年詔故太宰褚淵故太尉王儉故司空柳世隆故驃
騎大將軍王敬則故鎮東大將軍陳顯達故鎮東將軍
李安民六人配饗太祖廟廷祠部郎何誣之議功臣配
饗累行宋世檢其遺事題列坐位具書贈官爵諡及名
文不稱王便是設板也白虎通云祭之有主孝子以繫
心也揆斯而言升配廟廷不容有主宋時板度既不復
存今之所制大小厚薄如尚書召板爲得其衷有司攝
太廟舊人亦云見宋功臣配饗坐板與尚書召板相似
事見儀注

十一年右僕射王晏吏部尚書徐孝嗣侍中何胤奏故
太子祔太廟既無先准檢宋元后故事太尉行禮太子
拜伏與太尉俱臣等參議依擬前典太常主廟位太尉
執禮祔太孫拜伏皆與之俱正禮既畢陰室之祭太孫
宜親自進奠詔可

建武二年有司奏景懿后遷登新廟車服之儀祠部郎
何休之議曰周禮王之六服大裘爲上衣冕次之五車
玉輅爲上金輅次之皇后六服禕衣爲上祿翟次之首
飾有三副爲上編次之五車重翟爲上厭翟次之上公
有大裘玉輅而上公夫人有副及禕衣是以祭統云夫

人副禘立于東房也又鄭云皇后六服唯上公夫人亦有禘衣詩云翟茀以朝鄭以翟茀爲厭翟侯伯夫人入廟所乘今上公夫人副禘既同則重翟或不殊矣況景皇懿后禮崇九命且晉朝太妃服章之禮同於太后宋代皇太妃唯無五牛旗爲異其外侍官則有侍中散騎常侍黃門侍郎散騎侍郎各二人分從前後部同於王者內職則有女尚書女長御各二人榮引同於太后又魏朝之晉王晉之宋王竝置百官擬於天朝至於晉文王終猶稱薨而太上皇稱崩則是禮加於王矣故前議景皇后悉依近代皇太妃之儀則侍衛陪乘竝不得異后乘重翟亦謂非疑也尋齊初移廟宣皇神主乘金輅皇帝親奉亦乘金輅先往行禮畢仍從神主至新廟今所宜依准也從之

永泰元年有司議應廟見不尚書令徐孝嗣議嗣君卽位竝無廟見之文蕃支纂業乃有虔謁之禮左丞蕭琛議竊聞祗見厥祖義著商書朝于武宮專光晉冊豈有正位居尊繼業承天而不虔覲祖宗格于太室毛詩周頌篇曰烈文成王卽政諸侯助祭也鄭注云新王卽政必以朝享之禮祭於祖考告嗣位也又篇曰閔予小子嗣王朝廟也鄭注云嗣王者謂成王也除武王之喪將

始卽政朝於廟也則隆周令典煥炳經記體嫡居正莫若成王又二漢由太子而嗣位者西京七主東都四帝其昭成哀和順五君竝皆謁廟文存漢史其惠景武元明章六君前史不載謁事或是偶有關文理無異說議者乃云先在儲宮已經致敬卒哭之後卽親奉時祭則是廟見故無別謁之禮竊以爲不然儲后在宮亦從郊祀若謂前虔可兼後敬開元之始則無假復有配天之祭矣若以親奉時祭仍爲廟見者自漢及晉支庶嗣位竝皆謁廟旣同有蒸嘗何爲獨脩繁禮且晉成帝咸和元年改號以謁廟咸康元年加元服又更謁夫時非異主猶不疑二禮相因況位隔君臣而返以一謁兼敬宜遠纂周漢之盛範近黜晉宋之乖義展誠一廟駿奔萬國奏可

永明元年十二月有司奏今日三日臘祀太社稷一日合朔日蝕旣在致齋內未審於社祀無疑不曹檢未前准尚書令王儉議禮記曾子問天子嘗禘郊社五禮之祭簠簋旣陳唯大喪乃廢至於當祭之日火日蝕則停尋伐鼓用牲由來尚矣而簠簋初陳問所不及據此而言致齋初日仍值薄蝕則不應廢祭又初平四年士孫瑞議以日蝕廢社而不廢郊朝議從之王者父天親

地郊社不殊此則前准謂不宜廢詔可

永明十一年兼祠部郎何佟之議案禮記郊特牲社祭
土而主陰氣也君南向於北墉下答陰之義也鄭玄云
答猶對也北墉社內北牆也王肅云陰氣北向故君南
向以答之答之爲言是相對之稱知古祭社北向設位
齋宮南向明矣近代相承帝社南向太社及稷竝東向
而齋宮位在帝社壇北西向於神背後行禮又名稷爲
稷社甚乖禮意及未知失在何時原此理當未久竊以
皇齊改物禮樂惟新中國之神莫貴於社若遂仍前謬
懼虧盛典謂二社語其義則殊論其神則一位竝宜北

向稷若北向則成相背稷是百穀之總神非陰氣之主
宜依先東向齊宮立社壇東北南向立東爲上諸執事
面向立南爲上稷依禮無兼稱今若欲尊崇正可名爲
太稷耳豈得謂爲稷社邪臘祀太社日近案奏事御改
定儀注儀曹稱治禮學士議曰郊特牲又云君之南向
答陽也臣之北向答君也若以陽氣在南則位應向北
陰氣在北則位宜向南今南北二郊一限南向皇帝黑
瓚階東西向故知壇墀無繫於陰陽設位寧拘於南北
羣神小祠類皆限南向薦饗之時北向行禮蓋欲申靈
祇之尊表求幽之義魏世秦靜使社稷別營稱自漢以

來相承南向漢之於周世代未遠鄙上頽基商丘餘樹
猶應尚存迷方失位未至於此通儒達識不以爲非庾
蔚之昔已有此議後徐爰周景遠竝不同仍舊不改修
之議來難引君南向答陽臣北向答君敢問答之爲言
爲是相對爲是相背相背則社位南向君亦南向可如
來議郊特牲云臣之北向答君復是君背臣今言君南
臣北向相稱答則君南不得稱答矣記何得云祭社君
南向以答陰邪社果同向則君亦宜西向何故在社南
向在郊西向邪解則不然記云君之南向答陽此明朝
會之時盛陽在南故君南向對之猶聖人南面而聽向
明而治之義耳寧是祈祀天地之日乎知祭社北向君
答故南向祀天南向君答宜北向矣今皇帝黑瓚階東
西向者斯蓋始入之別位非接對之時也案記云社所
以神地之道也又云社祭土而主陰氣又云不用命戮
于社孔安國云社主陰陰主殺傳曰日蝕伐鼓于社杜
預云責羣陰也社主陰氣之盛故北向設位以本其義
耳餘祀雖亦地祇之貴而不主此義故位向不同不得
見餘陰祀不北向便謂社應南向也案周禮祭社南向
君求幽宜北向而記云君南向答陰之義求幽之論不
乖歟魏權漢社社稷同營共門稷壇在社壇北非古制

後移宮南自當如靜此言乃是顯漢社失周法見漢世
舊事余時祭社南向未審出何史籍就如議者靜所言
是祭社位向仍漢舊法漢又襲周成規因而不改者則
社稷三座竝應南向今何改帝社南向秦社及稷竝東
向邪治禮又難修之凡三徃反至建武二年有司議治
禮無的然顯據修之議乃行

建武二年祠部郎何修之奏案周禮大宗伯以蒼璧禮
天黃琮禮地鄭玄又云皆有牲幣各放其器之色知禮
天圓丘用玄犢禮地方澤用黃牲矣牧人云凡陽祀用
騂牲陰祀用黝牲鄭玄云騂赤黝黑也陽祀祭天南郊
及宗廟陰祀祭地北郊及社稷祭法云燔柴於泰壇祭
天也瘞埋於泰折祭地也用騂犢鄭云地陰祀用黝牲
與天俱用犢故連言之耳知此祭天地卽南北郊矣今
南北兩郊同用玄牲又明堂宗廟社稷俱用赤有違昔
典又鄭玄云祭五帝於明堂勾芒等配食自晉以來并
園丘於南郊是以郊壇列五帝勾芒等今明堂祀五精
更闕五神之位北郊祭地祇而設重黎之坐二三乖舛
懼虧盛則前軍長史劉繪議語云犂牛之子騂且角雖
欲勿用山川其舍諸未詳山川合爲陰祀不若在陰祀
則與黝乖矣修之又議周禮以天地爲大祀四望爲次

祀山川爲小祀周人尚赤自四望以上牲色各依其方者以其祀大宜從本也山川以下牲色不見者以其祀小從所尚也則論禮二說豈不合符參議爲允從之永元元年步兵校尉何休之議曰蓋聞聖帝明王之治天下也莫不尊奉天地崇敬日月故冬至祀天於員丘夏至祭地於方澤春分朝日秋分夕月所以訓民事君之道化下嚴上之義也故禮云王者必父天毋地兄日姉月周禮典瑞云王摺大圭執鎮圭藻藉五采五就以朝日馬融云天子以春分朝日秋分夕月覲禮天子出拜日於東門之外盧植云朝日以立春之日也鄭玄云端當爲冕朝日春分之時也禮記朝事議云天子冕而執鎮圭尺有二寸率諸侯朝日於東郊所以教尊尊也故鄭知此端爲冕也禮記保傅云三代之禮天子春朝朝日秋暮夕月所以明有敬也而不明所用之定辰馬鄭云用二分之時盧植云用立春之日休之以爲日者太陽之精月者太陰之精春分陽氣方永秋分陰氣向長天地至尊用其始故祭以二至日月禮次天地故朝以二分差有理據則融玄之言得其義矣漢世則朝朝日暮夕月魏文帝詔曰覲禮天子拜日東門之外及禮方明朝亭議曰天子冕而執鎮圭率諸侯朝日於東郊

以此言之蓋諸侯朝天子祀方明因率朝日也漢改周法羣公無四朝之事故不復朝於東郊得禮之變矣然旦夕常於殿下東向拜日其禮太煩今採周春分之禮損漢日拜之儀又無諸侯之事無所出東郊今正殿卽亦朝會行禮之庭也宜常以春分於正殿之庭拜日其夕月文不分明其議奏魏祕書監薛循請論云舊享朝日以春分夕月以秋分案周禮朝日無常日鄭玄云用二分故遂施行秋分之夕月多東潛而西向拜之背實遠矣謂朝日宜用仲春之朔夕月宜用仲秋之朔淳于睿駁之引禮記云祭日於東祭月於西以端其位周禮秋分夕月並行於上世西向拜月雖如背實亦猶月在天而祭之於坎不復言背月也佟之案禮器云爲朝夕必放於日月鄭玄云日出東方月出西方又云大明生於東月生於西此陰陽之分夫婦之位也鄭玄云大明日也知朝日東向夕月西向斯蓋各本其位之所在耳猶如天子東西遊幸朝堂之官及拜官者猶北向朝拜寧得以背實爲疑邪佟之謂魏世所行善得與奪之衷晉初弃員丘方澤於兩郊二至輟禮至於二分之朝致替無義江左草創舊章多闕宋氏因循未能復古竊惟皇齊應天御極典教惟新謂宜使盛典行之盛代以春

分朝於殿庭之西東向而拜日秋分於殿庭之東西向而拜月此卽所謂必放日月以端其位之義也使四方觀化者莫不欣欣而頌美旒藻之飾蓋本天之至質也朝日不得同昊天至質之禮故玄冕三旒也近代祀天著袞十二旒極文章之義則是古今禮之變也禮天朝日旣服宜有異頃世天子小朝會著絳紗袍通天金博山冠斯卽今朝之服次袞冕者也竊謂宜依此拜日月甚得差降之宜也侈之任非禮局輕奏大典寔爲侵官伏追慙震從之

永明三年有司奏來年正月二十五日丁亥可祀先農卽日輿駕親耕宋元嘉大明以來竝用立春後亥日尚書令王儉以爲亥日籍田經記無文通下詳議兼太學博士劉蔓議禮孟春之月立春迎春又於是月以元日祈穀又擇元辰躬耕帝藉盧植說禮通辰日日甲至癸也辰子至亥也郊天陽也故以日藉田陰也故以辰陰禮畢後必居其末亥者辰之末故記稱元辰法曰吉亥又据五行之說木生於亥以亥日祭先農又其義也太常丞何諲之議鄭注云元辰蓋郊後吉亥也亥水辰也凡在墾稼咸存灑潤五行說十二辰爲六合寅與亥合建寅月東耕取月建與日辰合也國子助教桑惠度議

尋鄭玄以亥爲吉辰者陽生於子元起於亥取陽之元以爲生物亥又爲水十月所建百穀賴茲沾潤畢熟也助教周山文議盧植云元善也郊天陽也故以日藉田陰也故以辰蔡邕月令章句解元辰云日幹也辰支也有事於天用日有事於地用辰助教何休之議少牢饋食禮云孝孫其來日丁亥用薦歲事于皇祖伯某注云丁未必亥也直舉一日以言之耳禘太廟禮日用丁亥若不丁亥則用巳亥辛亥苟有亥可也鄭又云必用丁巳者取其令名自丁寧自變改皆爲謹敬如此丁亥自是祭祀之日不專施於先農漢文用此日耕藉祀先農故後王相承用之非有別義殿中郎顧嵩之議鄭玄稱先郊後吉辰而不說必亥之由盧植明子亥爲辰亦無常辰之證漢世躬藉肇發漢文詔云農天下之本其開藉田斯乃草創之令未覩親載之吉也昭帝癸亥耕于鈞盾弄田明帝癸亥耕下邳章帝乙亥耕定陶又辛丑耕懷魏之烈祖實書辛未不繫一辰徵於兩代矣推晉之革魏宋之因晉政是服膺康成非有異見者也班固序亥位云陰氣應亡射該藏萬物而雜陽闕種且亥旣水辰合育爲性播厥取吉其在茲乎固序丑位云陰大旅助黃鍾宣氣而牙物序未位云陰氣受任助蕤賓君

主種物使長大茂盛是漢朝迭選魏室所遷酌舊用丑
實兼有據參議奏用丁亥詔可

建元四年正月詔立國學置學生百五十人其有位樂
入者五十人生年十五以上二十以還取王公已下至
三將著作郎廷尉正太子舍人領護諸府司馬諮議經
除敕者諸州別駕治中等見居官及罷散者子孫悉取
家去都二千里爲限太祖崩乃止

永明三年正月詔立學創立堂宇召公卿子弟下及員
外郎之胤凡置生二百人其年秋中悉集有司奏宋元
嘉舊事學生到先釋奠先聖先師禮又有釋菜未詳今
當行何禮用何樂及禮器尚書令王儉議周禮春入學
舍菜合舞記云始教皮弁祭菜示敬道也又云始入學
必祭先聖先師中朝以來釋菜禮廢今之所行釋奠而
已金石俎豆皆無明文方之七廟則輕比之五禮則重
陸納車胤謂宣尼廟宜依亭侯之爵范甯欲依周公之
廟用王者儀范宣謂當其爲師則不臣之釋奠日備帝
王禮樂此則車陸失於過輕二范傷於太重喻希云若
至王者自設禮樂則肆賞於至敬之所若欲嘉美先師
則所況非備尋其此說守附情理皇朝屈尊弘教待以
師資引同上公卽事惟允元嘉立學裴松之議應備六

南齊書卷九
樂六佾之舞牲牢器用悉依上公其冬皇太子講孝經
親臨釋奠車駕幸聽

建武四年正月詔立學永泰元年東昏侯卽位尚書符
依永明舊事廢學領國子助教曹思文上表曰古之建
國君民者必教學爲先將以節其邪情而禁其流欲故
能化民裁俗習與性成也是以忠孝篤焉信義成焉禮
讓行焉尊教宗學其致一也是以成均煥於古典虎門
炳於前經陛下體睿淳神纘承鴻業今制書旣下而廢
學先聞將恐觀國之光者有以擬議也若以國諱故宜

廢昔漢成立學爰洎元始百餘年中未嘗輒廢其間有
國諱也且晉武之崩又其學猶存斯皆先代不以國諱
而廢學之明文也永明以無太子故廢斯非古典也尋
國之有學本以興化致治也天子於以諮謀焉於以行
禮焉記云天子出征受命於祖受成於學執有罪反釋
奠於學又云食三老五更於太學天子祖而割牲執爵
而醕以教諸侯悌也於斯學是天子有國之基教也或
以之所言皆太學事也今引太學不非證也據臣所見
今之國學卽古之太學晉初太學生三千人旣多猥雜
惠帝時欲辯其涇渭故元康三年始立國子學官品第

五以上得入國學天子去太學入國學以行禮也太子去太學入國學以齒讓也太學之與國學斯是晉世殊其士庶異其貴賤耳然貴賤士庶皆須教成故國學太學兩存之也非有太子故立也然繫廢興於太子者此永明之鉅失也漢崇儒雅幾致刑厝而猶道謝三五者以其致教之術未篤也古之教者家有塾黨有庠術有序國有學以諷誦相摩今學非唯不宜廢而已乃宜更崇尚其道望古作規使郡縣有學鄉閭立教請付尚書及二學詳議有司奏從之學竟不立

永明五年十月有司奏南郡王昭業冠求儀注未有前准尚書令王儉議皇孫冠事歷代所無禮雖有嫡子嫡孫然而地居正體下及五世今南郡王體自儲暉實惟國裔元服之典宜異列蕃案士冠禮主人玄冠朝服賓加其冠贊者結纓鄭玄云主人冠者之父兄也尋其言父及兄則明祖在父不爲主也大戴禮記公冠篇云公冠自爲主四加玄冕以卿爲賓此則繼體之君及帝之庶子不得稱子者也小戴禮記冠義云冠於阼以著代也醮於客位三加彌尊加有成也注稱嫡子冠於阼庶子冠於房記又云古者重冠故行之於廟所以自卑而尊先祖也據此而言彌與鄭注儀禮相會是故中朝以

來太子冠則皇帝臨軒司徒加冠光祿贊冠諸王則郎中加冠中尉贊冠今同於儲皇則重依於諸王則輕又春秋之義不以父命辭王父命禮父在斯爲子君在斯爲臣皇太子居臣子之節無專用之道南郡雖處蕃國非支庶之列宜稟天朝之命微申冠冢之禮晉武帝詔稱漢魏遣使冠諸王非古正典此蓋謂庶子封王合依公冠自主之義至於國之長孫遣使惟允宜使太常持節加冠大鴻臚爲贊醮酒之儀亦歸二卿祝醮之辭附准經記別更撰立不依蕃國常體國官陪位拜賀自依舊章其日內外二品清官以上詣止車集賀并詣東宮

南門通牋別日上禮宮臣亦詣門稱賀如上臺之儀旣冠之後尅日謁廟以弘尊祖之義此旣大典宜通關八座丞郎并下二學詳議僕射王奐等十四人議竝同并撰立贊冠醮酒二辭詔可祝辭曰皇帝使給事中太常武安侯蕭惠基加南郡王冠祝曰筮日筮賓肇加元服棄余幼志從厥成德親賢使能克隆景福醮酒辭曰旨酒旣清嘉薦旣盈兄弟具在淑慎儀形永屆眉壽於穆斯寧

永明中世祖以婚禮奢費勅諸王納妃上御及六宮依禮止棗栗服脩加以香澤花粉其餘衣物皆停唯公主

降嬪則止遺舅姑也永泰元年尚書令徐孝嗣議曰夫
人倫之始莫重冠婚所以尊表成德結歡兩姓年代汗
隆古今殊則繁簡之儀因時或異三加廢於王庶六禮
限於天朝雖因習未久事難頓改而大典之要深宜損
益案士冠禮三加畢乃醴冠者醴則唯一而已故醴辭
無二若不醴則每加輒醴以酒故醴辭有三王肅云醴
本古其禮重酒用時味其禮輕故也或醴或醕二三之
義詳記於經文今皇王冠畢一酌而已即可擬古設禮
而猶用醕辭寔爲乖衷尋婚禮實篚以四爵加以合卺
既崇尚質之理又象泮合之義故三飯卒食再醕用卺
先儒以禮成好合事終於三然後用卺合儀注先醕卺
以再以三有違旨趣又郊特牲曰三王作牢用陶匏言
太古之時無共牢之禮三王作之而用太古之器重夫
婦之始也今雖以方櫟示約而彌乖昔典又連卺以鑲
蓋出近俗復別有牢燭雕費采飾亦虧曩制方今聖政
日隆聲教惟穆則古昔以敦風存餼羊以愛禮沿襲之
規有切治要嘉禮實重宜備舊章謂自今王侯已下冠
畢一酌醴以遵古之義醴卽用舊文於事爲允婚亦依
古以卺酌終醕之酒竝除金銀連鑲自餘雜器悉用槩
陶堂人執燭足克熒燎牢燭華侈亦宜停省庶斲雕可

期移俗有漸參議竝同奏可

晉武太始二年有司奏故事皇后諱與帝諱俱下詔曰
禮內諱不出宮近代諱之也建元元年太常上朝堂諱
訓僕射王儉議曰后諱依舊不立訓禮天子諸侯諱羣
祖臣隸既有從敬之義宜爲太常府君諱至於朝堂榜
題本施至極旣迨尊所不及禮降於在三晉之京北宋
之東安不列榜題孫毓議稱京兆列在正廟臣下應諱
而不上榜宋初博士司馬道敬議東安府君諱宜上榜
何承天執不同卽爲明據其有人名地名犯太常府君
及帝后諱者皆改宣帝諱同二名不偏諱所以改承明

門爲北掖以榜有之字與承竝東宮承華門亦改爲宣

華云

漢末蔡邕立漢朝會志竟不就秦人以十月旦爲歲首
漢初習以大饗會後用夏正饗會猶未廢十月旦會也
東京以後正旦夜漏未盡七刻鳴鍾受賀公侯以下執
贄來庭二千石以上升殿稱萬歲然後作樂宴饗張衡
賦云皇輿夙駕登天光於扶桑然則雖云夙駕必辨色
而行事矣魏武都鄴正會文昌殿用漢儀又設百華燈
後魏文脩洛陽宮室權都許昌宮殿狹小元日於城南
立氈殿青帷以爲門設樂饗會後還洛陽依漢舊事晉

武帝初更定朝會儀夜漏未盡十刻庭燎起火羣臣集
傳玄朝會賦云華燈若乎火樹熾百枝之煌煌此則因
魏儀與庭燎竝設也漏未盡七刻羣臣入白賀未盡五
刻就本位至漏盡皇帝出前殿百官上賀如漢儀禮畢
罷入羣臣坐謂之辰賀晝漏上三刻更出百官奉壽酒
大饗作樂謂之晝會別置女樂三十人於黃帳外奏房
中之歌江左多虞不復晨賀夜漏未盡十刻開宣陽門
至平旦始開殿門晝漏上五刻皇帝乃出受賀宋世至
十刻乃受賀其餘升降拜伏之儀及置立后妃王公已
下祠祀夕牲拜授弔祭皆有儀注文多不載

三月三日曲水會古禊祭也漢禮儀志云季春月上巳
官民皆絜濯於東流水上自洗濯祓除去宿疾爲大絜
不見東流爲何水也晉中朝云卿已下至於庶民皆禊
洛水之側事見諸禊賦及夏仲御傳也趙王倫篡位三
日會天淵池誅張林懷帝亦會天淵池賦詩陸機云天
淵池南石溝引御溝水池西積石爲禊堂跨水流杯飲
酒亦不言曲水元帝又詔罷三日弄具今相承爲百戲
之具雕弄技巧增損無常

史臣曰案禊與曲水其義參差舊言陽氣布暢萬物訖
出姑洗絜之也巳者社也言祈介社也一說三月三日

清明之節將脩事於水側禱祀以祈豐年應劭云禊者
絜也言自絜濯也或云漢世有郭虞者以三月上辰生
二女上巳又生一女二日中頻生皆死時俗以爲大忌
民人每至其日皆適東流水祈禱自絜濯浮酌清流後
遂爲曲水案高后祓霸上馬融梁冀西第賦云西北戌
亥玄石承輪蝦蟇吐爲庚辛之域卽曲水之象也今據
禊爲曲水事應在永壽之前已有祓除則不容在高后
之後祈農之說於事爲當

九月九日馬射或說云秋金之節講武習射像漢立秋
之禮

史臣曰案晉中朝元會設卧騎倒騎顛騎自東華門馳
往神虎門此亦角抵雜戲之流也宋武爲宋公在彭城
九日出項羽戲馬臺至今相承以爲舊佳

南齊書卷九終

南齊書卷十

志第二

梁蕭子顯撰

禮下

建元四年高帝山陵昭皇后應遷祔祠部疑有祖祭及遣啓諸奠九飯之儀不左僕射王儉議奠如大斂賀循云從墓之墓皆設奠如將葬廟朝之禮范甯云將窆而奠雖不稱為祖而不得無祭從之有司又奏昭皇后神

主在廟今遷祔葬廟有虞以安神神既已處廟改葬出
靈豈應虞祭鄭注改葬云從廟之廟禮宜同從墓之墓
事何容異前代謂應無虞左僕射王儉議范甯云葬必
有魂車若不爲其歸神將安舍世中改葬卽墓所施靈
設祭何得不祭而毀耶賀循云旣窆設奠於墓以終其
事雖非正虞亦粗相似晉氏脩復五陵宋朝敬后改葬
皆有虞今設虞非疑從之

建元二年皇太子妃薨前宮臣疑所服左僕射王儉議
禮記文王世子父在斯爲子君在斯爲臣且漢魏以來
宮僚充備臣隸之節具體在三昔庾翼妻喪王允滕弘
謂府吏宜有小君之服況臣節之重邪宜依禮爲舊君
妻齊衰三月居官之身竝合屬假朝脯臨哭悉繫東宮
今臣之未從官在遠者於居官之所屬寧二日半仍行
喪成服遣牋表不得奔赴從之

太子妃斬草乘黃議建銘旌僕射王儉議禮旣塗棺祝
取銘置于賓東大斂畢便應建于西階之東

宋大明二年太子妃薨建九旒有司又議斬草日建旒
與不若建旒應幾旒及畫龍升降云何又用幾翬僕射
王儉議旒本是命服無關於凶事今公卿以下平存不
能備禮故在凶乃建耳東宮秩同上公九命之儀妃與

南齊書卷十一
禮志
二十
儲君體義不容異無緣未同常例別立凶旒大明舊事是不經詳議率爾便行耳今宜考以禮典不得効尤從失吉部伍自有桁輅凶部別有銘旌若復立旒復置何處翬自用八從之

有司奏大明故事太子妃玄宮中有石誌參議墓銘不出禮典近宋元嘉中顏延作王球石誌素族無碑策故以紀德自爾以來王公以下咸共遵用儲妃之重禮殊恒列既有哀策謂不須石誌從之

有司奏穆妃卒哭後靈還在道遇朔望當須設祭不王儉議既虞卒哭祭之於廟本是祭序昭穆耳未全同卒吉四時之祭也所以有朔望殷事蕃國不行權制宋江夏王妃卒哭以後朔望設祭帝室既以卒哭除喪無緣方有朔望之祭靈筵雖未升廟堂而舫中卽成行廟猶如桓玄及宋高祖長沙臨川二國並有移廟之禮豈復謂靈筵在途便設殷事耶推此而言朔望不復俟祭宋懿后時舊事不及此益可知時議從之

建元三年有司奏皇太子穆妃以去年七月薨其年閏九月未審當月數閏爲應以閏附正月若用月數數閏者南郡王兄弟便應以此四月晦小祥至於祥月不爲有疑不左僕射王儉議三百六旬尚書明義文公納幣

春秋致譏穀梁云積分而成月公羊云天無是月雖然
左氏謂告朔爲得禮是故先儒咸謂三年暮喪歲數沒
閏大功以下月數數閏去閏者蓋是年之餘日而月之
異朔所以吳商云合閏以正暮允協情理今杖暮之喪
雖以十月而小祥至於祥縞必須周歲凡厭屈之禮要
取象正服祥縞相去二月厭降小祥亦以則之又且求
之名義則小祥本以年限考於倫例則相去必應二朔
今以厭屈而先祥不得謂此事之非暮事旣同條情無
異貫沒閏之理固在言先設今祥在此晦則去縞三月
依附准例益復爲礙謂應須五月晦乃祥此國之大典
宜共精詳并通關八座丞郎研盡同異尚書令褚淵難
儉議曰厭屈之典由所尊奪情故詳縞備制而年月不
申今以十一月而祥從暮可知旣計以月數則應數閏
以成典若猶舍之何以異於編制疑者正以祥之當閏
月數相懸積分餘閏曆象所弘計月者數閏故有餘月
計年者苞舍故致盈積稱理從制有何不可儉又荅淵
難曰合閏之義通儒所難但祥本應暮屈而不遂語事
則名體具存論哀則情無以異迹雖數月義實計年閏
是年之歸餘故宜總而苞之暮而兩祥緣尊故屈祥則
沒閏象年所申屈申兼著二途具舉經記之旨其在茲

南齊書卷之十一
志
乎如使五月小祥六月乃閏則祥之去編事成二月是
爲十一月以象前暮二朔以放後歲名有區域不得相
參魯襄二十八年十二月乙未楚子卒唯書上月初不
言閏此又附上之明義也鄭射王賀唯云暮則沒閏初
不復區別杖暮之中祥將謂不俟言矣成休甫云大祥
後禫有閏別數之明杖暮之祥不得方於綬編之末卽
恩如彼就例如此淵又據舊義難儉十餘問儉隨事解
釋祠部郎中王珪之議謂喪以閏施功衰以下小祥值
閏則略而不言今雖厭祥名猶存異於餘服計月爲數
屈追慕之心以遠爲適日旣餘分月非正朔合而全制
於情唯允僕射儉議理據詳博謹所附同今司徒淵始
雖疑難再經往反未同儉議依舊八座丞郎通共博議
爲允以來五月晦小祥其祥禫自依常限奏御班下內
外詔可

皇太子穆妃服尚書左丞兼著作郎王竣問左僕射王
儉中軍南郡王小祥應待聞喜不穆妃七月二十四日
薨聞喜公八月發哀計十一月之限應在六月南郡王
爲當同取六月則大祥復申一月應用八月非復正月
在存親之義若各自爲祥廬聖相聞玄素雜糅未審當
有此疑不儉曰送往有已復生有節罔極非服制所申

詳編明示終之斷相待之義經記無聞世人多以廬室
衰麻不宜有異故相去一二月者或申以俱除此所謂
任情徑行未達禮旨昔撰喪記已嘗言之遠還之人自
有爲而未祭在家之子立何辭以不變禮有除喪而歸
者此則經記之遺文不待之明據假使應待則相去彌
年亦宜必待乃爲衰經未服以窮生吉蠲長絕於宗廟
斯不可矣苟曰非宜則旬月之間亦不容申何者禮有
倫序義無徒設今遠則不待近必相須禮例旣乖卽心
無取若疑兄弟同居吉凶舛雜則古有異宮之義設無
異宮則遠還之子自應開立別門以終喪事靈筵祭奠
隨在家之人再暮而毀所以然者奔喪禮云爲位不奠
鄭玄云以其精神不存乎此也聞哀不時寔緣在遠爲
位不奠益有可安此自有爲而然不關嫡庶庶子在家
亦不待嫡矣而況儲妃正體王室中軍長嫡之重天朝
又行權制進退彌復非疑謂不應相待中軍祥縞之日
聞喜致哀而已不受弔慰及至忌辰變除昆弟亦宜相
就寫情而不對客此國之大典宜通關八座丞郎共盡
同異然後奏御司徒褚淵等二十人竝同儉議爲允請
以爲永制詔可

建元三年太子穆妃薨南郡王聞喜公國臣疑制君母

南齊書卷十一 志 六
服儉又議禮庶人爲國君齊衰先儒云庶人在官若府
史之屬是也又諸侯之大夫妻爲夫人服總衰七月以
此輕微踈遠故不得盡禮今皇孫自是蕃國之王公太
子穆妃是天朝之嫡婦宮臣得申小君之禮國官豈敢
爲夫人之敬當單衣白恰素帶哭于中門外每臨輒入
與宮官同

永明十一年文惠太子薨右僕射王晏等奏案喪服經
爲君之父長子同齊衰朞今至尊旣不行三年之典止
服朞制羣臣應降一等便應大功九月功衰是兄弟之
服不可以服尊臣等參議謂宜重其衰裳減其月數同
服齊衰三月至於太孫三年旣申南郡國臣宜備齊衰
朞服臨汝曲江旣非正嫡不得禰先儲二公國臣竝不
得服詔依所議又奏案喪服經雖有妾爲君之長子從
君而服二漢以來此禮久廢請因循前准不復追行詔
曰旣久廢停便
又奏伏尋御服文惠太子朞內不奏樂諸王雖本服朞
而儲皇正體宗廟服者一同釋服奏樂姻娶便應並通
竊謂二等誠俱是嘉禮輕重有異娶婦思嗣事非全吉
三日不樂禮有明文宋世朞喪降在大功者婚禮廢樂
以申私戚通以前典詔依議

又奏案禮祥除皆先於今夕易服明旦乃設祭尋比世服臨然後改服與禮爲乖今東宮公除日若依例皇太孫服臨方易服臣等參議謂先哭臨竟而後祭之應公除者皆於府第變服而後入臨行奉慰之禮詔可
建武二年朝會時世祖遏密未終朝議疑作樂不祠部郎何休之議昔舜受終文祖義非胤堯及放勳徂落遏密三祀近代晉康帝繼成帝于時亦不作樂懷帝永嘉元年惠帝喪制未終于時江克議云古帝王相承雖世及有異而輕重同禮從之

建武二年正月有司以世祖文皇帝今年正月二十四日再忌日二十九日大祥三月二十九日祥禫至尊及羣臣泄哀之儀應定准下二學八座丞郎博士陶韶以爲名立義主自古之制文帝正號祖宗式序昭穆祥忌禫日皇帝宜服祭服出太極泄哀百僚亦祭服陪位太常丞李撝議曰尋尊號既追重服宜正但已從權制故苴杖不說至於鑽燧既同天地亦變容得無感乎且晉景獻皇后崩羣臣備小君之服追尊之后無違后典追尊之帝固宜同帝禮矣雖臣子一例而禮隨時異至尊龍飛中興事非嗣武理無深衣之變但王者體國亦應弔服出正殿舉哀百寮致慟一如常儀給事中領國

子助教謝墨濟議夫喪禮一制限節兩分虞祔追亡之情小祥抑存之禮斯蓋至愛可申極痛宜屈耳文皇帝雖君德早凝民化未洽追崇尊極寔緣于性今言臣則無實論已則事虛聖上馭寓更奉天眷祗禮七廟非從三后周忌祥禫無所依設太學博士崔愷同陶韶議太常沈淡同李撝議國子博士劉警等同謝墨濟議祠部郎何休之議曰春秋之旨臣子繼君親雖恩義有殊而其禮則一所以敦資敬之情篤方喪之義主上雖仰嗣高皇嘗經北面方今聖曆御宇垂訓無窮在三之恩理不容替竊謂世祖祥忌至尊宜弔服升殿羣臣同致哀感事畢百官詣宣德宮拜表仍致哀陵園以引追遠之慕尚書令王晏等十九人同休之議詔可

海陵王薨百官會哀時纂嚴朝議疑戎服臨會祠部郎何休之議羔裘玄冠不以弔理不容以兵服臨喪宋泰始二年孝武大祥之日千時百寮入臨皆於宮門變戎服著衣帙入臨畢出外還襲戎衣從之

贊曰姬制孔作訓範百王三千有數四維是張損益彝典廢舉憲章戎祀軍國社廟郊庠冠爲朝會服紀凶喪存爲盛德戒在先亡

南齊書卷十一

南齊書卷十終

南齊書卷十一

志第三

梁蕭子顯撰

樂

南郊樂舞歌辭二漢同用見前漢志五郊互奏之魏歌
舞不見疑是用漢辭也晉武帝泰始二年郊祀明堂詔
禮遵用周室肇稱殷祀之義權用魏儀後使傅玄造祀
天地五郊夕牲歌詩一篇迎神歌一篇宋文帝使顏延

南齊書卷十一

樂

志

之造郊天夕牲迎送神饗神歌詩三篇是則宋初又仍
晉也建元二年有司奏郊廟雅樂歌辭舊使學士博士
撰搜簡採用請敕外凡肄學者曾令製立參議太廟登
歌宜用司徒褚淵餘悉用黃門郎謝超宗辭超宗所撰
多刪顏延之謝莊辭以爲新曲備改樂名永明二年太
子步兵校尉伏曼容上表宜集英儒刪纂雅樂詔付外
詳竟不行

羣臣出入奏肅咸之樂

夤承寶命

嚴恭帝緒

奄受敷錫

升中拓宇

亘地稱皇

罄天作主

月域來賓

日際奉土

開元首正

禮交樂舉

六典聯事

九官列序

此下除四句皆顏辭

牲出入奏引牲之樂

皇乎敬矣

恭事上靈

昭教國祀

肅肅明明

有牲在滌

有絜在俎

以薦玉衷

以荅神祐

此上四句顏辭

陟配在京

降德在民

奔精望夜

高燎佇晨

薦豆呈毛血奏嘉薦之樂

我恭我享

惟孟之春

以孝以敬

立我蒸民

青壇奄霽

翠幙端凝

嘉俎重薦

兼籍再升

設業設簋

展容玉庭

肇禋配祀

克對上靈

此一篇增
損謝辭

右夕牲歌竝重奏

迎神奏昭夏之樂

惟聖饗帝

惟孝饗親

此下除
四句

禮行宗祀

敬達郊禋

金枝中樹

廣樂四陳

此下除

月御案節

星驅扶輪

遙興遠駕

曜曜振振

告成大報

受釐元神

皇帝入壇東門奏永至之樂

紫壇望靈

翠幙佇神

率天奉贄

罄地來賓

神貺竝介

泯祗合祉

恭昭鑒享

肅光孝祀

威藹四靈

洞曜三光

皇德全被

大禮流昌

皇帝升壇奏登歌辭

報惟事天

祭實尊靈

史正嘉兆

神宅崇禎

五時昭鬯

六宗彝序

介丘望塵

皇軒肅舉

皇帝初獻奏文德宣烈之樂

營泰時

定天衷

思心緒

謀筮從

此下除二句

田燭置

燿火通

大孝昭

國禮融

此一旬改餘皆

顏辭此下又除二十二句

次奏武德宣烈之樂

功燭上宙

德燿中天

風移九域

禮飾八埏

四靈晨炳

五緯宵明

膺曆締運

道茂前聲

太祖高皇帝配饗奏高德宣烈之樂此章永明二年造

奏

尚書令王儉辭

饗帝嚴親

則天光大

鳥奕前古

榮鏡無外

日月宣華

卿雲流靄

五漢同休

六幽咸泰

皇帝飲福酒奏嘉胙之樂

鬯嘉禮

承休錫

盛德符景緯

昌華應帝策

聖藹耀昌基

融祉暉世曆

聲正涵月軌

書文騰日迹

寶瑞昭神圖

靈貺流瑞液

我皇崇暉祚

重芬冠往籍

送神奏昭夏之樂

薦饗洽

禮樂該

神娛展

辰旆回

洞雲路

拂璇階

紫霧藹

靑霄開

瞻皇都

顧玉臺

留昌德

結聖懷

皇帝就燎位奏昭遠之樂

天以德降帝以禮報

牲罇俯陳

柴幣仰燎

敬達瑄籩

煙贊青炷

陳馨示策

肅志宗禋

福唯誠陳

皇帝還便殿 休成之樂重奏

昭事上祀 饗薦具陳

回鑿轉琴

拂景翔宸 綴縣敷暢

鍾石昭融

羽炫深晷 籥暄行風

肆序輟度

肅禮停文

四金聳衛

六馭齊輪

右南郊歌辭

北郊樂歌辭案周頌昊天有成命郊祀天地也是則周漢以來祭天地皆同辭矣宋顏延之饗地神辭一篇餘與南郊同齊北郊羣臣入奏肅咸樂牲入奏引牲薦豆毛血奏嘉薦皇帝入壇東門奏永至飲福酒奏嘉胙還便殿奏休成辭竝與南郊同迎送神昭夏登歌異迎地神奏昭夏之樂

詔禮崇營

敬饗玄時

靈正丹雘

月肅紫燁

展薦登華

風縣凝鏘

神惟矣止

鬱葆遙莊

昭望歲芬

環游辰太

穆哉尚禮

橫光秉藹

皇帝升壇登歌

佇靈敬享

禋肅彝文

縣動聲儀

薦絜牲芬

陰祇以覲

昭司式慶

九服熙度

六農祥正

皇帝初獻奏地德凱容之樂

繕方丘

端國陰

掩珪晷

詔源委

遍丘林

樂薦音

此下除二十二句餘皆頌辭

次奏昭德凱容之樂

慶圖濬邈

蘊祥祕瑤

倪天炳月

嬪光紫霄

邦化靈懋

闡則風調

儷德方儀

徽載以昭

送神奏昭夏之樂

薦神升

享序楹

停金奏

寶旆轉

旒駕旋

鬱紫躔

靈心顧

留辰騫

瑞中縣

塵埋奏隸幽之樂

后皇嘉慶

定祇玄時

承帝休圖

祇數靈祉

篚幕周序

軒朱凝會

牲幣芬壇

精明佇蓋

調川瑞昌

警岳祥泰

石北郊歌

明堂歌辭祀五帝漢郊祀歌皆四言宋孝武使謝莊造辭莊依五行數木數用三火數用七土數用五金數用九水數用六案鴻範五行一曰水二曰火三曰木四曰金五曰土月令木數八火數七土數五金數九水數六蔡邕云東方有木三土五故數八南方有火二土五故數七西方有金四土五故數九北方有水一土五故數六

六又納音數一言得土三言得火五言得水七言得金九言得木若依鴻範木數用三則應水一火二金四也若依月令金九水六則應木八火七也當以鴻範一二之數言不成文故有取捨而使兩義並違未詳以數立言爲何依據也周頌我將祀文王言皆四其一句五一句七謝莊歌宋太祖亦無定句建元初詔黃門郎謝超宗造明堂夕牲等辭并採用莊辭建武二年雩祭明堂謝朓造辭一依謝莊唯世祖四言也賓出入奏肅咸樂歌辭二章爨承孝典恭事嚴聖浹天奉賚

罄壤齊慶

司儀且序

羽容夙章

芬枝揚烈

黼構周張

助寶尊軒

酌珍克庭

璆縣凝會

垺朱竚聲

先期選禮

肅若有承

祇對靈祉

皇慶昭膺

尊事威儀

輝容昭序

迅恭明神

絜盛牲俎

肅肅嚴宮

藹藹崇基

皇靈降止

白紙具司

戒誠望夜

端烈承朝

依微昭且

物色輕霄

青帝歌

參映夕

駟昭晨

靈乘震

司青春

鴈將向

桐始蕤

和風舞

暄光遲

明動達

萬品親

潤無際

澤無垠

赤帝歌

龍精初見大火中

朱光北至圭景同

帝在在離寔司衡

雨水方降木董榮

庶物盛長咸穀阜

恩澤四海被九有

黃帝歌

履良宅中宇

司繩總四方

裁化徧寒燠

布政司炎涼

此以下除八句

至分乘經畧

閉啓集恒度

帝暉緝萬有

皇靈澄國步

白帝歌

百川若鏡天地爽且明

雲冲氣舉盛德在素精此

除四

庶類收成歲功行欲寧

決地奉渥罄宇承帝靈

黑帝歌

歲既暮日方馳

靈乘坎德司規

玄雲合晦鳥蹊

白雲繁亘天崖此下除

晨晷促夕漏延

大陰極微陽宣此下除

皇帝還東壁受福酒奏嘉祚樂歌辭太廟同用

禮薦洽

福祚昌

聖皇膺嘉祐

帝業凝休祥

居極乘景運

宅德瑞中王

澄明臨四奧

精華延八鄉

洞海同聲德

澈宇麗乾光

靈慶纏世祉

鴻烈永無疆

送神奏昭夏樂歌辭宋謝莊辭

蘊禮容

餘樂度

靈方留

景欲暮

開九重

肅五達

鳳參差

龍已秣

雲旣動

河旣梁

萬里照

四空香

神之車

歸清都

璇庭寂

玉殿虛

鴻化寔

孝風熾

顧靈心

結皇思

鴻慶遐邇

嘉薦令芳

竝帝明德

永祚深光

增四字

牲出入奏引牲樂歌詩

惟誠絜饗

維孝尊靈

敬芳黍稷

敬滌犧牲

駢繭在象

載溢載豐

以承宗祀

以肅皇衷

蕭芳四舉

華火周傳

神鑒孔昭

嘉足參牲

薦豆呈毛血奏嘉薦樂歌詩二章

肇禋戒祀

禮容咸舉

六典飾文

九司炤序

牲柔既昭

犧剛既陳

恭滌惟清

敬事惟神

加邊再御

兼祖兼薦

節動軒越

聲流金縣

奕奕闕幄

亶亶嚴闈

絜誠夕鑿

端服晨暉

聖靈矣止

翊我皇則

上綏四寓

下洋萬國

永言孝饗

孝饗有容

儻僚贊列

肅肅雍雍

右夕牲辭

迎神奏昭夏樂歌辭

地紐謐

乾樞回

華蓋動

紫微開

旌蔽日

車若雲

駕六氣

乘烟燼

燁帝景

耀天邑

聖祖降

五雲集

此下除八句

懋粢盛

絜牲牲

百禮肅

羣司虔

皇德遠

大孝昌

貫九幽

洞三光

神之安

解玉鑿

昌福至

萬寓歡

皆謝莊辭

皇帝升明堂奏登歌辭

雍臺辯朔

澤宮選辰

挈火夕炤

明水朝陳

六瑚貢室

八羽華庭

昭事先聖

懷濡上靈

肆夏式敬

升歌發德

永固洪基

以綏萬國

皆謝莊辭

初獻奏凱容宣烈樂歌辭大廟同

醴醴具登

嘉俎咸薦

饗洽誠陳

禮周樂徧

祝辭罷裸

序容輟縣

蹕動端庭

鑿回嚴殿

神儀駐景

華漢高虛

八靈案衛

三祗解途

翠蓋澄耀

畢帟凝晨

玉鑣息節

金輅懷音

戒誠達孝

底心肅感

追馮皇鑒

思承淵範

神錫懋祉

四緯昭明

仰福帝徽

俯齊庶生

右祀明堂歌辭建元永明中奏

雩祭歌辭

清明暢

禮樂新

候龍景

選貞辰

陽律亢

陰晷伏

耗下土

荐種稔

震儀警

王度乾

嗟雲漢

望昊天

張盛樂

奏雲儔

集五精

延帝祖

雩有諷

崇有秩

骨鬯芬

圭瓚瑟

靈之來

帝闈開

車煜燿

吹徘徊

停龍犧

徧觀此

凍雨飛

祥風靡

壇可臨

奠可歆

對氓社

鑒皇心

右迎神歌辭

依漢來郊歌三言
宋明堂迎神八解

帝出自震

濟哲維祖

長發其武

帝出自震

重光御寓

七德攸宣

九疇咸敘

靜難荆舒

凝威蠡浦

昧旦丕承

夕惕刑政

化壹車書

德馨染盛

昭星夜景

非雲曉慶

衢室成陰

璧水如鏡

禮克玉帛

樂被莞絃

於鑠在詠

陟配于天

自宮徂兆

靡愛牲牲

我將我享

永祚豐年

右歌世祖武皇帝

依廟歌
四言

營翼日

鳥殷宵

凝冰泮

玄螯昭

景陽陽

風習習

女夷歌

東皇集

樽春酒

秉青珪

命田祖

渥羣黎

右歌青帝

木生
數三

惟此夏德德恢台

雨龍既御炎精來

火景方中南譌秩

靡草云黃含桃實

族雲翳鬱溫風煽

與雨祁祁黍苗徧

右歌赤帝

火成
數七

稟火自高明

毓金挺剛克

涼燠資成化

羣方載厚德

陽季勾萌達

炎徂溽暑融

商暮百工止

歲極凌陰冲

皇流疏已清

原隰甸已平

咸言祚惟億

敦民保高京

右歌黃帝

土成
數五

帝悅于兌執矩固司藏

百川收潦精景應徂商

嘉樹離披榆關命賓鳥

夜月如霜秋風方嫋嫋

商陰肅殺萬寶咸亦適

勞哉望歲場功奠可收

右歌白帝

金成
數九

白日短玄夜深

招搖轉移太陰

霜鍾鳴冥陵起

星回天月窮紀

聽巖風來不息

望玄雲黝無色

曾冰冽積羽幽

飛雲至天山側

關梁閉方不巡

合國吹饗蜡賓

克微陽究終始

百禮洽萬觀臻

右歌黑帝

水成
數六

敬如在

神之駕

不少留

躡龍鑣

轉金蓋

紛上馳

雲之外

警七耀

詔八神

辨閭闔

渡天津

有滄輿

膚寸積

雨冥冥

又終夕

俾栖糧

惟萬箱

皇情暢

景命昌

右送神歌辭

太廟樂歌辭周頌清廟一篇漢安世歌十七章是也永平三年東平王蒼造光武廟登歌一章二十六句其辭稱述功德建安十八年魏國初建侍中王粲作登歌安世詩說神靈鑿饗之意明帝時侍中繆襲奏安世詩本

故漢時歌名今詩所歌非往詩之文襲案周禮志云安世樂猶周房中樂也往昔議者以房中歌后妃之德宜改安世名正始之樂後續漢安世歌亦說神來宴饗無有后妃之言思惟往者謂房中樂爲后妃歌恐失其意方祭祀娛神登歌先祖功德下堂詠宴享無事歌后妃之化也於是改安世樂曰饗神歌散騎常侍王肅作宗廟詩頌十二篇不入於樂晉泰始中傅玄造廟夕牲昭夏歌一篇迎送神肆夏歌詩一篇登歌七廟七篇玄云登歌歌盛德之功烈故廟異其文至於饗神猶周頌之有瞽及雍俱說祭饗神明禮樂之盛七廟饗神皆用之

夏侯湛又造宗廟歌十三篇宋世王韶之造七廟登歌七篇昇明中太祖爲齊王令司空褚淵造太廟登歌二章建元初詔黃門侍郎謝超宗造廟樂歌詩十六章永明二年尚書殿中曹奏太祖高皇帝廟神室奏高德宣烈之舞未有歌詩郊應須歌辭穆皇后廟神室亦未有歌辭案傅玄云登歌廟異其文饗神十室同辭此議爲允又尋漢世歌篇多少無定皆稱事立文竝多八句然後轉韻時有兩三韻而轉其例甚寡張華夏侯湛亦同前式傅玄改韻頗數更傷簡節之美近世王韶之顏延之竝四韻乃轉得賒促之中顏延之謝莊作三廟歌皆

各三章章八句此於序述功業詳畧爲宜今宜依之郊配之日改降尊作三禮殊宗廟穆后毋儀之化事與經綸此二歌爲一章八句別奏事御奉行詔可尚書令王儉造太廟二室及郊配辭

羣臣出入奏肅咸樂歌辭

絮誠底孝

孝感煙霜

夤儀飾序

肅禮綿張

金華樹藻

肅哲騰光

殷殷升奏

巖巖階序

匪椒匪玉

是降是將

懋分神衷

翊祐傳昌

牲出入奏引牲樂歌辭

肇祀嚴靈

恭禮尊國

達敬敷典

結孝陳則

芬條既肅

犧牲既整

聳誠流思

端儀選景

肆禮佇夜

綿樂望晨

崇席皇鑒

用饗明神

薦豆呈毛血奏嘉薦樂歌辭

清思聊聊

闕寢微微

恭言載感

蕭苔有希

芬俎具陳

嘉薦兼列

凝馨煙颺

分炤星哲

睿靈式降

協我帝道

上登五緯

下陶八表

右夕牲歌辭

迎神奏昭夏樂歌辭

涓辰選氣

展禮恭祇

重闡月洞

層牖煙施

載虛玉璣

載受金枝

天歌折饗

雲舞罄儀

神惟降止

泛景凝羲

帝華永藹

浪藻方摛

皇帝入廟北門奏永至樂歌辭

戲繇惟則

姬經式序

九司聯事

八方承宇

鑾迺靜陳

縵樂具舉

凝旒若慕

傾璜載好

振振琫衛

穆穆禮容

載藹皇步

式敷帝蹤

大祝裸地奏登歌辭

清明既登

大孝乃履

天儀粹愴

皇心儼思

既芬房豆

載絜牲牲

鬱裸升禮

銅玉登聲

茂對幽巖

式奉徽靈

以享以祀

惟感惟誠

皇祖廣陵丞府君神室奏凱容樂歌辭

國昭惟茂

帝穆惟崇

登祥緯遠

締世景融

紛綸睿緒

菴蔚王風

明進厥始

濬哲文終

皇祖太中大夫府君神室奏凱容樂歌辭

琬條黃蔚

瓊源浚照

懋矣皇烈

載挺明劭

永言敬思

式恭惟教

休途良乂

榮光有耀

皇祖淮陰令府君神室奏凱容樂歌辭

嚴宗正典

崇饗肇禋

九章既飾

一清既陳

昭恭皇祖

承假徽神

貞節伊協

卿藹是鄰

皇祖卽丘令府君神室奏凱容樂歌辭

肅惟敬祀

絜事參薌

環衽像綴

緬密絲簧

明明烈祖

尚錫龍光

粵雅于姬

伊頌在商

皇祖太常卿府君神室奏凱容樂歌辭

神宮懋鄰

明寢昌基

德凝羽綴

道邇容辭

假我帝緒

懿我皇維

昭大之載

國齊之祺

皇考宣皇神室奏宣德凱容樂歌辭

道闕期運

義開藏用

皇矣睿祖

至哉攸縱

循規烈炤

襲矩重芬

德溢軒羲

道懋炎雲

昭皇后神室奏凱容樂歌辭

月靈誕慶

雲瑞開祥

道茂淵柔

德表徽章

粹訓宸中

儀形宙外

容蹈凝華

金羽傳藹

皇帝還東壁上福酒奏永祚樂歌辭

構宸抗宇

合軫齊文

萬靈載溢

百禮以殷

朱絃繞風

翠羽停雲

桂樽既滌

瑤俎既薰

升薦惟誠

昭禮惟芬

降祉遙裔

集慶氤氳

送神奏肆夏樂歌辭

禮既升

樂以愉

昭序溢

幽饗餘

人祇鬯

敬教敷

申光動

靈駕翔

芬九垓

鏡八鄉

祚無屈

福無疆

皇帝詣便殿奏休成樂歌辭

睿孝式鬯

饗敬爰徧

諦容輟序

佾文靜縣

辰儀聳蹕

宵衛浮鑿

旒幣雲館

翠華景搏

恭惟尚烈

休明再纏

國猷遠藹

昌圖聿宣

太廟登歌辭二章

惟王建國

設廟凝靈

月薦流典

時祀暉經

瞻辰優思

雨露追情

簡日筮畧

闕奠升文

金壘淳桂

冲幄舒薰

備僚肅列

駐景開雲

至饗攸極

睿孝惇禮

具物咸絜

聲香合體

氣昭扶幽

眇慕纏遠

迎絲驚促

迭佾留晚

聖衷踐候

節改增愴

妙感崇深

英徽彌亮

太祖高皇帝神室奏高德宣烈樂歌辭

悠悠草昧

穆穆經綸

乃文乃武

乃聖乃神

動龕危亂

靜比斯民

誕應休命

六有八賁

握機肇運

光啓禹服

義滿天淵

禮昭地軸

澤靡不懷

威無不肅

戎夷竭歡

象來致福

偃風裁化

昭日敷祥

信星含曜

秬草流芳

七廟觀德

六樂宣章

惟先惟敬

是饗是將

穆皇后神室奏穆德凱容之樂辭

大姒嬪周

塗山儷禹

我后嗣徽

重規疊矩

肅肅闕宮

翔翔雲舞

有饗德聲

無絕終古

高宗明皇帝神室奏明德凱容之樂歌辭

多難固業

殷憂啓聖

帝宗纘武

惟時執競

起柳獻祥

百堵興詠

義雖祀夏

功符受命

遠無不懷

邇無不肅

其儀濟濟

其容穆穆

赫矣君臨

昭哉嗣服

允王維后

膺此多福

禮以昭事

樂以感靈

八簋陳室

六舞克庭

觀德在廟

象德在形

四海來祭

萬國咸寧

藉田歌辭漢章帝元和元年玄武司馬班固奏用商頌

載芟祠先農晉傅玄作祀先農先蠶夕牲歌詩一篇八

句迎送神一篇饗社稷先農先聖先蠶歌詩三篇前一
篇十二句中一篇十六句後一篇十二句辭皆敘田農
事胡道安先農饗神詩一篇竝八句樂府相傳舊歌三
章永明四年籍田詔驍騎將軍江淹造籍田歌淹製二
章不依胡傳世祖口勅付太樂歌之

祀先農迎送神升歌

羽鑿從動

金駕時遊

教騰義鏡

樂綴禮脩

率先丹楹

躬遵綠疇

靈之聖之

歲殷澤柔

饗神歌辭

瓊華旣飾

繡簋以陳

方爨嘉種

永毓宵民

元會大饗四廂樂歌辭晉泰始五年太僕傅玄撰正旦
大會行禮歌詩四章壽酒詩一章食舉東西廂樂十三
章黃門郎張華作上壽食舉行禮詩十八章中書監荀
勗侍郎成公綏言數各異宋黃門郎王韶之造肆夏四
章行禮一章上壽一章登歌三章食舉十章前後舞歌
一章齊微改革多仍舊辭其前後舞二章新改其臨軒
樂亦奏肆夏於鑠四章
肆夏樂歌辭

於鑠我皇

體仁苞元

齊明日月

比景乾坤

陶甄百王

稽則黃軒

訐謨定命

辰告四蕃

右一曲客入四廂奏

將將蕃后

翼翼羣僚

盛服待晨

明發來朝

饗以八珍

樂以九韶

仰祇天顏

厥猷孔昭

右一曲皇帝當陽四廂奏皇帝入變服四廂并奏

前二曲

法章既設

初筵長舒

濟濟列辟

端委皇除

飲和無盈

威儀有餘

溫恭在位

敬終如初

九功既歌

六代惟時

被德在樂

宣道以詩

穆矣大和

品物咸熙

慶積自遠

告成在茲

右二曲皇帝入變服黃鍾太簇二廂奏

大會行禮歌辭

大哉皇齊

長發其祥

祚隆姬夏

道邁虞唐

德之克明

休有烈光

配天作極

辰居四方

皇矣我后

聖德通靈

有命自天

誕授休禎

龍飛紫極

造我齊京

光宅宇宙

赫赫明明

右二曲始洗廂奏

上壽歌辭

獻壽爵

慶聖皇

靈祚窮二儀

休明等三光

右一曲黃鍾廂奏

殿前登歌辭

明明齊國

緝熙皇道

則天垂化

光定天保

天保既定

肆觀萬方

禮繁樂富

穆穆皇皇

汚彼流水

朝宗天池

洋洋貢職

抑抑威儀

既習威儀

亦閑禮容

一人有則

作孚萬邦

烝哉我皇

寔靈誕聖

履端惟始

對越休慶

如天斯崇

如日斯盛

介茲景福

永固洪命

右三曲別用金石太樂令跪奏

食舉歌辭

晨儀載煥

萬物咸覩

嘉慶三朝

禮樂備舉

元正肇始

典章徽明

萬方來賀

華夷克庭

多士盈九德

俯仰觀王聲

恂恂俯仰

載爛其暉

鐘鼓震天區

禮容塞皇闈

思樂窮休慶

福履同所歸

三帛是薦

爾公爾侯

鳴玉華殿

皇皇聖后

降禮南面

元首納嘉禮

萬邦同欽願

建五旗

休哉休哉

君臣熙宴

建五旗

列四縣

樂有文

禮無勅

融王風

窮一變

禮至和

感陰陽

德無不柔

繫休祥

瑞徵辟

應嘉鍾

儻雲鳳

躡潛龍

景星見

甘露墜

木連理

禾同穗

玄化洽

仁澤敷

極禎瑞

窮靈符

懷荒遠

綏齊民

荷天祐

靡不賓

靡不賓

長世盛

昭明有融

繁嘉慶

繁嘉慶

熙帝載

含氣感和

蒼生欣戴

三靈協瑞

惟新皇代

王道四達

流仁德

窮理詠乾元

垂訓從帝則

靈化侔四時

幽誠通玄默

德澤被八紘

禮章軌萬國

皇猷緝

咸熙泰

禮儀煥帝庭

要荒服遐外

被髮襲纓冕

右衽回衿帶

天覆地載

澤流汪濊

聲教布濩

德光大

開元辰

畢來王

奉貢職

朝后皇

鳴珩佩

觀典章

樂王慶

悅徽芳

陶盛化

遊大康

惟昌明

永克昌

惟建元

德丕顯

齊七政

敷五典

燹倫序

洪化闡

王澤流

太平始

樹靈祇

恭明祀

介景祚

膺嘉祉

禮有容

樂有儀

金石陳

干羽施

邁武獲

均咸池

歌南風

德永稱

文明煥

頌聲興

王道純

德彌淑

寧八表

康九服

道禮讓

移風俗

移風俗

永克融

歌盛美

告成功

詠休烈

邈無窮

南齊書卷之十一

志

三

南齊書卷十一
志
三十一

右黃鐘先奏晨儀篇太簇奏五玉篇餘八篇二廂
更奏之

前舞階步歌辭新辭

天挺聖哲 三方維綱 川岳伊寧

七耀重光 茂育萬物 衆庶咸康

道用潛通 仁施遐揚 德厚無極

功高昊蒼 舞象盛容 德以歌章

八音既節 龍躍鳳翔 皇基永樹

二儀等長

前舞凱容歌詩舊辭

於赫景命 天鑒是臨 樂來伊陽

禮作惟陰 歌自德富 舞由功深

庭列宮縣 陛羅瑟琴 翻籥繁會

笙磬諧音 簫韶雖古 九奏在今

導志和聲 德音孔宣 光我帝基

協靈配乾 儀形六合 化穆自宣

如彼雲漢 爲章于天 熙熙萬類

陶和常年 擊轅中韶 永世弗騫

後舞階步歌辭新辭

皇皇我后 紹業盛明 滌拂除穢

南齊書卷十一
志
三十六

宇宙載清

允執中和

以莅蒼生

玄化遠被

兆世軌形

何以崇德

乃作九成

妍步恂恂

雅曲芬馨

八風清鼓

應以祥禎

澤浩天下

功齊百靈

後舞凱容歌辭

舊辭

假樂聖后

寔天誕德

積美自中

王猷四塞

龍飛在天

儀形萬國

欽明惟神

臨朝淵默

不言之化

品物咸得

告成于天

銘勳是勒

翼翼厥猷

亶亶其仁

從命創制

因定和神

海外有截

九國無塵

冕旒司契

垂拱臨民

乃舞凱容

欽若天人

純嘏孔休

萬載彌新

宣烈舞執干戚郊廟奏平冕黑介幘玄衣裳白領袖絳

領袖中衣絳合幅袴絳絛朝廷則武冠赤幘生絳袍單

衣絹領袖阜領袖中衣虎文畫合幅袴白布彩皆黑韋

緹周大武舞秦改爲五行漢高造武德舞執干戚象天

下樂已除亂按禮云朱干玉戚冕而舞大武是則漢放

此舞而立也魏文帝改五行還爲大武而武德曰武頌

舞明帝改造武始舞晉世仍舊傳玄六代舞歌有武辭
此武舞非一也宋孝建初朝議以凱容舞爲韶舞宣烈
舞爲武舞據韶爲言宣烈卽是古之大武非武德也今
世諺呼爲武王伐紂其冠服魏明帝世尚書所奏定武
始舞服晉宋承用齊初仍舊不改宋舞名其舞人冠服
見魏尚書奏後代相承用之

凱容舞執羽籥郊廟冠委貌服如前朝廷進賢冠黑介
幘生黃袍單衣白合幅袴餘如前本舜韶舞漢高改曰
文始魏復曰大韶又造咸熙爲文舞晉傳玄六代舞有
虞韶舞辭宋以凱容繼韶爲文舞相承用魏咸熙冠服
前舞後舞晉泰始九年造正德大豫舞傳玄張華各爲
歌辭宋元嘉中改正德爲前舞大豫爲後舞

右朝會樂辭

舞曲皆古辭雅音稱述功德宴享所奏傳玄歌辭云獲
罪於天北徙朔方墳墓誰掃超若流光如此十餘小曲
名爲舞曲疑非宴樂之辭然舞曲總名起此矣

明君辭

明君創洪業

盛德在建元

受命君四海

聖皇應靈乾

五帝繼三皇

三皇世所歸

聖德應期運

天地不能違

仰之彌已高

猶天不可階

將復結繩化

靜拱天下齊

右一曲漢章帝造輦舞歌云關東有賢女魏明帝

代漢曲云明明魏皇帝傳玄代魏曲作晉洪業篇

云宣文創洪業盛德存泰始聖皇應靈符受命君

四海今前四句錯綜其辭從五帝至不可階六句

全玄辭後二句本云將復御龍氏鳳皇在庭栖又

改易焉

聖王曲辭

聖王受天命

應期則虞唐

升旒綜萬機

端扈馭八方

盈虛自然數

揖讓歸聖明

北化陵河塞

南威越滄溟

廣德齊七政

敷教騰三辰

萬寓必承慶

百福咸來臻

聖皇應福始

昌德洞祐先

明君辭

明君御四海

總鑒盡人靈

仰成恩已洽

竭忠身必榮

聖澤洞三靈

德教被八鄉

草木變柯葉

川岳洞嘉祥

愉樂盛明運

舞蹈升太時

微霜永昌命

軌心長歡怡

鐸舞歌辭

黃雲門

唐咸池

虞韶舞

夏夏殷漢

列代有五 振鐸鳴金 延大武 清歌發唱

形為主 聲和八音 協律呂 身不虛動

手不徒舉 應節合度 周期序 時奏宮角

雜之以徵羽 樂以移風 禮相輔 安有出其所

右一曲傳玄辭以代魏太和時徵羽除下厭衆目

上從鍾鼓二句

白鳩辭

翩翩白鳩 再飛再鳴 懷我君德 來集君庭

右一曲舞叙云白符或云白符鳩舞出江南吳人

所造其辭意言惠孫皓虐政慕政化也其詩本云

平平白符思我君惠集我金堂言白者金行符合

也鳩亦合也符鳩雖異其義是同

濟濟辭

暢飛暢舞 氣流芳 追念三五 大綺黃

右一曲晉濟濟舞歌六解此是最後一解

獨祿辭

獨祿獨祿 水深泥濁 泥濁尚可 水深殺我

右一曲晉獨鹿舞歌六解此是前一解古辭明君

曲後云身安樂無慈不問清與濁清與無時濁邪

交與獨祿伎祿云求祿求祿清白不濁清白尚可

貪汗殺我晉歌為鹿字古通用也疑是風刺之辭

碣石辭

東臨碣石

以觀滄海

水河淡淡

山島竦峙

樹木叢生

百草豐茂

秋風蕭瑟

洪波涌起

日月之行

若出其中

星漢燦爛

若出其裏

幸甚至哉

歌以言志

右一曲魏武帝辭晉以為碣石舞歌詩四章此是

中一章

淮南王辭

淮南王

自言尊

百尺高樓

與天連

我欲渡河

河無梁

願作雙黃鶴

還故鄉

右一曲晉淮南王舞歌六解前是第一後是第五

齊世昌辭

齊世昌

四海安樂

齊太平

人命長

當結久

千秋萬歲

皆老壽

右一曲晉杯槃歌十解第三解云無杯槃何翩翩

舉坐翻覆壽萬年于寶云太康中有此舞杯槃翻

覆至危之像言晉世之士苟貪飲食智不及遠其

第一解首句云晉世寧宋改為宋世寧惡其杯槃

翻覆辭不復取齊改爲齊世昌餘辭同後一

公莫辭

吾不見公莫時

吾何嬰公來

嬰姥時吾

思君去時

吾何零

子以耶

思君去時

思來嬰

吾去時母那

何去吾

右一曲晉公莫舞歌二十章無定句前是第一解

後是第十九二十解雜有三句竝不可曉解建武

初明帝奏樂至此曲言是似永明樂流涕憶世祖

云

白紵辭

陽春白日風花香

趨步明月舞瑤裳

情發金石媚笙簧

羅袿徐轉紅袖揚

清歌流響繞鳳梁

如驚若思疑且翔

轉眄流精豔輝光

將流將引雙雁行

歡來何晚意何長

明君馭世永歌昌

右五曲尚書令王儉造白紵歌周處風土記云吳

黃龍中童謠云行白者君追汝句驪馬後孫權征

公孫淵浮海乘船舶白也今歌和聲猶云行白紵

焉

俳歌辭

俳不言不語

呼俳翁所

狼率不止

生拔牛角

馬無懸蹄

摩斷膚耳

奮迅兩耳

駱駝無角

右侏儒導舞人自歌之古辭俳歌八曲此是前

篇二十二句今侏儒所歌擷取之也

角抵像形雜伎歷代相承有也其增損源起事不可詳大畧漢世張衡西京賦是其始也魏世則事見陳思王樂府宴樂篇晉世則見傅玄元正篇朝會賦江左咸和

中罷紫鹿跋行鼈食竿鼠齊王卷衣絕倒五案等伎中朝所無見起居注竝莫知所由也泰元中苻堅敗後得關中檐橦胡伎進太樂今或有存亡案此則可知矣永明六年赤城山雲霧開朗見石橋瀑布從來所罕覩也山道士朱僧標以聞上遣主書董仲民案視以為神瑞太樂令鄭義泰案孫興公賦造天台山伎作莓苔石橋道士捫翠屏之狀尋又省焉

皇齊啓運

從瑤璣

靈鳳銜書

集紫微

和樂既洽

神所依

超商卷夏

耀英輝

永世壽昌

聲華飛

右鳳皇銜書伎歌辭蓋魚龍之流也元會日侍中
於殿前跪取其書宋世辭云大宋興隆膺靈符鳳
鳥感和銜素書嘉樂之美通玄虛惟新濟濟邁唐
虞魏魏蕩蕩道有餘齊初詔中書郎江淹改
永平樂歌者竟陵王子良與諸文士造奏之人爲十曲
道人釋寶月辭頗美上常被之管絃而不列於樂官也
贊曰綜採六代和平八風殷薦宴享舞德歌功

南齊書卷十一終

南齊書卷十二

志第四

梁蕭子顯撰

天文上

易曰聖人仰觀象於天俯觀法於地天文之事其來已
久太祖革命受終膺集期運宋昇明三年太史令將作
匠文孝建陳天文奏曰自孝建元年至昇明三年日蝕
有十虧上有七占曰有亡國失君之象一曰國命絕二

危亡孝建元年至昇明三年太白經天五占曰天下聿
民更王異姓興孝建元年至昇明三年月犯房心四太
白犯房心五占曰其國有喪宋當之孝建元年至永光
元年奔星出入紫宮有四占曰國去其君有空國徙王
大明二年至元徽四年天再裂占曰陽不足白虹貫日
人君惡之孝建二年至大明五年月入太微太豫元年
至昇明三年月又入太微孝建元年至元徽二年太白
入太微各八熒惑入太微六占曰七耀行不軌道危亡
之象貴人失權勢主亦衰當有王入為主孝建二年至
昇明二年太白熒惑經羽林各三占曰國殘更世孝建
二年四月十三日熒惑守南斗成勾巳占曰天下易正
更元孝建三年十二月一日填星熒惑辰星合於南斗
占曰改立王公大明二年十二月二十六日太白犯填
星於斗六年十一月十五日太白填星合於危占曰天
子失土景和元年十月八日熒惑守太微成勾巳占曰
王者惡之主命無期有徙主若主王天下更紀泰始三
年正月十七日白氣見西南東西半天名曰長庚六年
九月二十七日白氣又見東南長二丈竝形狀長大猛
過彗星占曰除舊布新易主之象遠期一紀至昇明三
年一紀訖泰始四年四月二十四日太白犯填星於胃

占曰主命惡之秦始皇七年六月十七日太白歲星填星
合於東井占曰改立王公元徽四年至昇明二年三月
日有孛食占曰社稷將亡王者惡之元徽四年十月十
日填星守大微宮逾從行歷四年占曰有亡君之戒易
世立王元徽五年七月一日熒惑太白辰星合於翼占
曰改立王公昇明二年六月二十日歲星守斗建陰陽
終始之門大赦昇平之所起律歷七政之本源德星守
之天下更年五禮更興多暴貴者昇明二年十月一日
熒惑守輿鬼三年正月七日熒惑守兩戒閏戌勾巳占
曰尊者失朝必有亡國去王昇明三年正月十八日辰
星孟効西方占曰天下更王昇明三年四月歲星在虛
危徘徊玄枵之野則齊國有福厚爲受慶之符今所記
三辰七曜之變起建元訖於隆昌以續宋史建武世太
史奏事明帝不欲使天變外傳竝祕而不出自此闕焉

日蝕

建元二年九月甲午朔日蝕

三年七月己未朔日蝕

永明元年十二月乙巳朔日蝕

十年十月二日癸未朔加時在午之半度到未初見日
始蝕虧起西北角蝕十分之四申時光色復還

隆昌元年五月甲戌合朔巳時日蝕三分之一午時光復還

月蝕

建元四年七月戊辰月在危宿蝕

永明二年四月丁巳月在南斗宿蝕

三年十一月戊寅月入東井曠中因蝕三分之一

五年三月庚子月在氐宿蝕

九月戊戌月在胃宿蝕

六年九月癸巳月蝕在婁宿九度加時在寅之少弱虧

起東北角蝕十五分之十一

十五日子時蝕從東北始至子時末都既到丑時光色還復

七年八月丁亥月在奎宿蝕

十月庚辰月奄蝕熒惑

八年六月庚寅月奄蝕畢左股第一星

十年十二月丁酉月蝕在柳度加時在酉之少弱到亥

時月蝕起東角七分之二至子時光色還復

永泰元年四月癸亥月蝕色赤如血三日而大司馬王敬則率兵衆以爲敬則褻烈所感

永元元年八月己未月蝕盡色皆赤是夜始安王遙光

伏誅

史臣曰日月代照實重天行上交下蝕同度相掩案舊說曰日有五蝕謂起上下左右中央是也交會舊術日蝕不從東始以月從其西東行及日於交中交從外入內者先會後交虧西南角先交後會虧西北角交從內出者先會後交虧西北角先交後會虧西南角日正在交中者則虧於西故不嘗蝕東也若日中有虧名爲西子不名爲蝕也漢尚書令黃香曰日蝕皆從西月蝕皆從東無上下中央者春秋魯相三年日蝕貫中下上竟黑疑者以爲日月正等月何得小而見日中鄭玄云月

正掩日日光從四邊出故言從中起也王逸以爲月若掩日當蝕日西月行既疾須臾應過西崖既復次食東崖今察日蝕西崖缺而光已復過東崖而獨不掩逸之此意實爲巨疑先儒難月以望蝕去日極遠誰蝕月乎說者稱日有暗氣天有虛道常與日衡相對月行在虛道中則爲氣所奔故月爲蝕也雖時加夜半日月當子午正隔於地猶爲暗氣所蝕以天體大而地形小故也暗虛之氣如以鏡在日下其光耀魄乃見於陰中常與日衡相對故當星星亡當月月蝕今問之曰星月同體俱兆日耀當月之蝕星不必亡若更有所當星未嘗蝕

同稟異虧其故何也荅曰日爲陰主以當陽位體敵勢
交自招盈損星雖同類而精景陋狹小毀皆亡無有受
蝕之地纖光可滿亦不與弦望同形又難曰日之夜蝕
驗於夜星之亡晝蝕旣盡晝星何故反不見荅之曰夫
言光有所衝則有不衝之光矣言有所當亦有所不當
矣夜食度遠與所當而同沒晝食度近由非衝而得明
又問太白經天實緣遠日今度近更明於何取喻荅曰
向論二蝕之體周衝不同經與不經自由星遲疾難蝕
引經恐未得也

日光色

建元四年十一月午時日色赤黃無光至暮在箕宿

二年閏正月乙酉日黃赤無光至暮

永明五年十一月丁亥日出高三竿朱色赤黃日暈虹

抱珥直背

建元元年十二月未時日暈市黃白色至申乃消散

永明二年正月丁酉日交暈再重

三年二月丁卯日有半暈暈上生一珥

四年五月丙午日暈再重仍白虹貫日在東井度

六年三月甲申日於蘭雲中薄半暈須臾過而日東南

暈外有一直竝黃色壬辰日暈須臾日西北生虹貫日

中

八年十一月己亥日半暈南面不市日東西帶暈各生
珥長三尺白色珥各長寸文許正衝日久久消散背因
成重暈竝青絳色

九年正月甲午日半暈南面不市北帶暈生一抱東西
各生一珥抱北又有半暈抱珥竝黃色北又生白虹貫
日久久消散

建元元年六月甲申日南北兩珥西有抱黃白色

永明二年十一月辛巳日東北有一背

三年十一月庚寅日西北有一背

四年正月辛巳日南北各生一珥又生一背

十二月辛未日西北生一直黃白色戊寅日北生一背
青絳色

五年八月己卯日東南生一珥竝青絳色

六年二月丁巳日東北生黃色北有一珥黃赤色久久
竝散庚申日西有一背赤青色東西生一直南北各生
一珥竝黃白色

七年十月癸未日東北生一背青赤色須臾消

八年六月戊寅日於蒼白雲中南北各生一珥青黃絳
雜色澤潤竝長三尺許至巳午消

隆昌元年正月壬戌日於蘭雲中暈南北帶暈各生一
直同長一文須臾消

永元元年十二月乙酉日中有三黑子

月暈犯

建元四年十月庚寅月暈五車及參頭

永明元年正月壬辰是日至十五日三暈太微及熒

惑

三月庚申至十三日月三暈太微及熒惑

五年二月乙未自九日至是日月三暈太微

六年二月壬戌甲夜十三日甲夜十五日甲夜月並暈

太微

永明元年十一月己未月南北各生一珥又有一抱月
犯列星

建元元年七月丁未月犯心大星北一寸丁卯月入軒
轅中犯第二星

十月丙申月在心大星西北七寸

十一月壬戌月在氐東南星五寸

十二月乙酉月犯太微西蕃南頭第一星庚寅月行房
道中無所犯癸巳月入南斗魁中無所犯

二年三月癸卯月犯心大星又犯後星

五月庚戌月入南斗

七月己巳月入南斗

三年二月癸巳月犯太微上將

四年二月乙亥月犯輿鬼西北星丙子月犯南斗魁第一星
二星辛未月犯心大星又犯後星

四月壬辰月犯軒轅左民星庚子月犯箕東北星

五月丙寅月犯心後星戊寅月掩昴西北星

六月乙未月犯箕東北星

七月癸亥月行南斗魁中無所犯庚辰月犯軒轅女主

八月庚子月犯昴西南星壬寅月犯五車東南星壬申

月犯軒轅少民星

九月丁巳月犯箕東北星壬辰月在營室度入羽林中

二十日月入輿鬼犯積尸

十一月甲戌月犯五車南星

十二月丁酉月犯軒轅女主星又掩女御

永元元年正月己亥月犯心後星

三月乙未月犯軒轅女主星

六月癸酉月犯輿鬼西南星

八月乙丑月犯南斗第四星又犯輿鬼星

九月庚辰月犯太白左蕃度癸巳月犯東井北轅西頭

第一星

十二月丁卯月犯心前星又犯大星巳巳月犯南斗第
五星

二年二月甲子月犯南斗第四星又犯第三星

三月丁丑月犯東井北轅北頭第一星

四月戊申月犯軒轅右角

六月丙寅月犯東井轅頭第一星

八月丙午月掩心大星戊申月犯南斗第三星戊子月
犯東井北轅西頭第一星

十一月庚辰月犯昴星丙戌月犯軒轅左角

十二月壬戌月犯心前星又犯大星

三年二月己未月犯南斗第五星

三月壬申月在東井無所犯

六月丙午月掩心前星

八月丙辰月犯東井北轅第二星

九月癸未月犯東井南轅西頭第一星

四年正月癸酉月入東井無所犯乙亥月犯輿鬼

閏月辛亥月犯房

二月丁卯月犯東井鉞

三月乙未月入東井無所犯

七月辛亥月犯東井

八月戊寅月犯東井

九月辛卯月與太白於尾合宿丙午月入東井

十一月辛丑月入東井曠中辛亥月犯房北頭第二星

十二月巳巳月犯東井北轅東頭第二星辛巳月犯南

斗第六星

五年正月丙午月犯房鉤鈴

二月癸亥月犯東井南轅西頭第二星

三月癸卯月犯南斗第二星

六月乙丑月犯南斗第六星在南斗七寸丙寅月犯西

建星北一尺

史臣曰月令昏明中星皆二十八宿箕斗之間微為疎闊故仲春之與孟秋建星再用與宿度竝列亟經陵犯災之所主未有舊占石氏星經云斗主爵祿褻賢進士故置建星以為輔若犯建之異不與斗同則據文求義亦宰相之占也

七月丁未月行入東井曠中無所犯

八月壬申月在畢犯左股第二星西北三寸

九月戊子月在填星北二尺八寸為合宿

十月戊寅月入氐犯東南星西北一尺餘

十一月戊寅月入氏

十二月戊午月在東壁度在熒惑北相去二尺七寸爲合宿甲子月在東壁度東南九寸爲犯癸酉月在歲星南七寸爲犯

六年正月戊戌月在角星南相去三寸

二月丁卯月在氏西南六寸

三月乙未月入氏中在歲星南一尺一寸爲合宿

四月癸丑月犯東井南轅西頭第二星壬戌月在氏西南星東南扭爲犯漸入氏中與歲星同在氏度爲合宿
癸亥月行在房北頭第一星西南一尺爲犯

六月乙卯月在角星東一寸爲犯丁巳月行入氏無所犯在歲星東三寸爲合宿

七月乙酉月入房北頭第二次相星西北八寸爲犯庚寅月在牽牛中星南二寸爲犯庚子日行在畢左股第一星七寸爲犯又進入畢

八月壬子月行在歲星東二尺五寸同在氏中爲合宿

九月庚辰月在房北頭第一上相星東北一尺爲犯又掩犯關鍵閉星丁酉月行入東井甲辰月在左角星西北九寸爲犯又在熒惑西南一尺六寸爲合宿

十月癸酉月入氏中在西南星東北三寸爲犯

閏月壬辰月行入東井

十一月丙戌月行入羽林中無所犯乙未月行在東井南轅西頭第二星南一尺爲犯丙寅月在左角北八寸爲犯辛未月行在太白東北一尺五寸同在箕度爲合宿

十二月甲申月行在畢左股第二星北七寸爲犯乙未月行入氐西南星東北一尺爲犯丙申月在房北頭上相星北一尺爲犯

七年正月甲寅月入東井曠中無所犯戊辰月掩犯牽牛中星

二月辛巳月掩犯東井北轅東頭第一星

三月庚申月在歲星西北三尺同在箕度爲合宿

四月乙酉月入氐中無所犯丙戌月犯房星北頭第一

上相星北一尺在樞閉西北四寸爲犯

六月乙酉月犯牽牛中星乙未月入畢在左股第二星東八寸爲犯

七月丁未月入氐中無所犯戊申在樞閉星東北一尺爲犯

八月甲戌月入氐在西南星東北一尺爲犯庚寅月在畢右股第一星東北一尺爲犯

九月丁巳月掩犯畢右股第一星庚申月在東井北轅
東頭第一星西北八寸爲犯

十月甲申月行掩畢左股第三星丁酉月行在樞閉星
西北八寸爲犯

十二月壬午月在東井北轅東頭第一星北八寸爲犯
八年正月丁巳月在亢南頭第二星南七寸爲犯

二月己巳月行在畢右股第一星東北六寸爲犯
六月甲戌月在亢南頭第二星西南七寸爲犯

八月乙亥月在牽牛中星南九寸爲犯辛卯月在軒轅
女御南八寸爲犯

九月辛酉月在太微左執法星南四寸爲犯

十月壬午月入東井曠中無所犯戊子月在太微右執
法星東南六寸爲犯

十一月戊戌月行在填星北二尺二寸爲合宿乙卯月
行在太微右執法星南二寸爲犯

十二月庚辰月行在軒轅右角星南二寸爲犯癸未月
掩犯太微右執法

九年正月辛丑月在畢躔西星北六寸爲犯庚申月在
歲星西北二尺五寸同在須女度爲合宿

二月辛未月入東井曠中無所犯壬申月行東井北轅

東頭第一星北九寸爲犯

三月丙申月入畢在左股第二星東北六寸又掩大星
四月庚午月在軒轅女御星南八寸爲犯癸酉月在太
微東南頭上相星南八寸爲犯癸未月在歲星北爲犯
在危度

五月庚子月行掩犯太微在執法丁未月掩犯東建西
星

七月癸巳月在太白東五寸爲犯乙未月在太微東蕃
南頭上相星西南五寸爲犯壬寅月掩犯東建星癸卯
月在牽牛南星北五寸爲犯乙巳月在歲星北六寸爲

犯

閏七月辛酉月在軒轅女御星西南三寸爲犯

八月月在軒轅左民星東八寸爲犯

九月乙丑月掩牽牛南星癸未月入太微在右執法東
北四寸爲犯甲申月掩太微東蕃南頭上相星

十月甲午月行在填星西北八寸爲犯在虛度戊申月
在軒轅女主星南四寸掩女御竝爲犯辛亥月入太微
左執法東北七寸爲犯

十一月壬戌月行掩犯歲星己巳月在畢右股大星東
一寸爲犯辛未月在東井南轅西頭第二星南八寸爲

犯又入東井曠中丙子月入在軒轅左民星東北七寸
爲犯丁丑月行在太微西蕃上將星南五寸爲犯

十二月庚寅月行在歲星東南八寸爲犯丙午月掩犯
太微東蕃南頭上相星

十年正月庚午月在軒轅右角大民星南八寸爲犯

二月己亥月行太微在右掖門甲辰月行入氏中掩犯
東北星壬子月行入羽林

三月己卯月行入羽林在填星東北七寸爲犯在危四
度

四月甲午月行入太微在右掖門內丙午月行在危度

入羽林

五月己巳月掩南斗第三星甲戌月行在危度入羽林

六月戊子月在張度在熒惑星東三寸爲犯己丑月行
入太微在右掖門丁酉月掩西建星西丁未月行入畢

犯右股大赤星

七月甲戌月行在畢躔星西北六寸爲犯丁丑月在東
井北轅東頭第二星西南九寸爲犯

八月辛卯月行西建星東一尺又在東星西四寸爲犯
壬寅月行在畢右股大赤星東北四寸爲犯甲辰月行

入東井曠中無所犯戊申月行在軒轅女主星西九寸

為犯辛亥月入太微在左執法星北二尺七寸為犯
九月癸亥月行掩犯填星一寸在危度

十月辛卯月在危度入羽林無所犯癸亥月入東井曠
中無所犯

十一月甲子月入畢進右股大赤星西北五寸為犯壬
申月入太微在右執法星東北一尺三寸無所犯丁丑
月入氐無所犯

十二月甲午月入東井曠中又進北轅東頭第二星四
寸為犯庚子月入太微在右執法星東北三尺無所犯

十一年正月辛酉月入東井曠中無所犯乙丑月在軒

轅女主星北八寸為犯壬申月行在氐星東北九寸為
犯

二月甲午月行入太微在上將星東北一尺五寸無所
犯壬寅月行掩犯南斗第六星癸卯月掩犯西建中星

又掩東星
四月乙丑月入太微在右執法西北一尺四寸無所犯

壬寅月行在危度入羽林無所犯
五月丁巳月行入太微左執法星北三尺無所犯甲子

月行在南斗第二星西七寸為犯乙丑月掩犯西建中
星又犯東星六寸

六月辛丑月行掩犯畢左股第三星壬寅月入畢

七月壬子月入太微在左執法東三尺無所犯丙辰月

行入氏在東北星西南六寸爲犯己未月行南斗第六

星南四寸爲犯庚申月行在西建星東南一寸爲犯

九月庚寅月行在哭星西南六寸爲犯壬辰月行在營

室度入羽林無所犯丁酉月入畢左右股大赤星西北

六寸爲犯己亥月入東井曠中無所犯乙巳月行太微

當右掖門內在屏星西南六寸爲犯

十月壬午月行在東建中星九寸爲犯

十一月壬子月在哭星南五寸爲犯辛酉月行在東井

鉞星南八寸又在東井南轅西頭第一星南五寸竝爲

犯進入井中丁卯月入太微壬申月行入氏無所犯

十二月辛巳月入羽林又入東井曠中又入東井北轅

西頭第二星南六寸爲犯乙未月入太微在右執法星

東北二尺無所犯乙亥月入氏無所犯

隆昌元年正月辛亥月入畢在左股第一星東南一尺

爲犯

三月辛亥月在東井北轅西頭第二星東七寸爲犯甲

申月入太微在屏星南九寸爲犯

六月乙丑月入畢在右股第一星東北五寸爲犯又在

歲口至東南一尺爲犯丁卯月入東井南轅西頭第一星
東北七寸爲犯

泰元元年七月月掩心中星

南齊書卷十二終

南齊書卷十三

志第五

梁蕭子顯撰

天文下 太白晝見

史臣曰天文設象宜備內外兩宮但災之所躔不必遍
行景緯五星精晷與二曜而爲七妖祥是主曆數攸司
蓋有殊於列宿也若北辰不移據在杠軸衆星動流實
繫天體五星從伏非關二義故徐顯思以五星爲非星

虞喜論之詳矣

五星相犯列宿雜

建元元年八月辛亥太白犯軒轅大星

九月癸丑太白從行於軫犯填星

二年六月丙子太白晝見

四年二月丙戌太白晝見在午上

六年辛卯太白晝見午上庚子太白入東井無所犯

七月己未太白有光影

八月戊子太白從軒轅犯女主星甲辰太白從行犯軒

轅少民星

九月己卯太白從行犯太微西蕃上將辛酉太白從行

入太微在右執法星西北一尺戊辰太白從行犯太微

左執法

十二月壬子太白從行犯填星在氐度丙辰太白從行

犯房北頭第一星丁卯太白犯樞閉星

永明元年六月己酉太白行犯太微上將星辛酉太白

行犯太微左執法

八月甲申太白犯南斗第四星

九月乙酉太白犯南斗第三星壬辰太白熒惑合同在

南斗度

十月丁卯太白犯哭星

二年正月戊戌太白晝見當午上

三月甲戌太白從行入羽林

四月丙申太白從行犯東井鉞星

六月戊辰太白熒惑合同在輿鬼度己巳太白從行輿

鬼度犯歲星

三年四月丁未太白晝見癸亥太白晝見當午上

五月戊子太白犯少民星

八月丁巳太白晝見當午上

十一月壬申太白從行入兵

十二月己酉太白填星合在箕度

四年九月壬辰太白晝見當午丙午太白犯南斗

十一月庚子太白入羽林又犯天關

五年五月丁酉太白晝見當午上庚子太白三犯畢左

股第一星西南一尺

六月甲戌太白犯東井北轅第三星在西一尺

八月甲寅太白從行入軒轅在女主星東北一尺二寸

不為犯戊辰太白從在太微西蕃上將星西南五寸辛

巳太白從在太微左執法星西北四寸

六年四月辛酉太白從在熒惑北三寸為犯竝在東井

度

五月癸卯太白晝見當午上

六月己巳太白從在太微西蕃右執法星東南四寸為犯

七月癸巳太白在氐角星東北一尺為犯

八月乙亥太白從行在房南第二左股次將星西南一尺為犯

閏八月甲午太白晝見當午

十一月戊午太白從在歲星西北四尺同在尾度又在幾感東北六尺五寸在心度合宿

十二月壬寅太白從行在填星西南二尺五寸斗度

七年二月辛巳太白從行入羽林

十月癸酉太白在歲星南相去一尺六寸從在箕度為合

十一月丁卯太白從行入羽林

八年正月丁未太白晝見當午上

六年戊子太白從行入東井己丑太白晝見當午

八月庚辰太白從行入軒轅女主星南七尺為犯

九月丙申太白從行在太微西蕃上將星西南一尺為犯丁未太白從行入太微辛酉太白從行在進賢西五

寸爲犯

十月乙亥太白從行在亢南第二星西南一尺爲犯甲申太白從行入氐

十一月戊戌太白從行在房北頭第二星東北一寸又在樞閉星西南七寸竝爲犯又在熒惑西北二尺爲合宿癸卯太白從行在熒惑東北一尺爲犯

九年四月癸未太白從歷夕見西方從疾參宿一度比來多陰至巳丑開除已見在日北當西北維上薄昏不見宿星則爲先歷而見

六月丙子太白晝見當午上

七月辛卯太白從行入太微在西蕃上將星北四寸爲犯

九月乙亥太白從行在南斗第四星北二寸爲犯丁卯太白在南斗第三星西一寸爲犯

十年二月甲辰太白從行入羽林

五月辛巳太白從行入東井在軒轅西第一星東六寸爲犯

七月乙丑太白從行在軒轅大星東八寸爲犯

十一年正月戊辰太白從行在歲星西北六寸爲犯在奎度

二月丁丑太白從行東井北轅西頭第一星東北一尺
為犯

四月戊子太白在五諸侯東第二星西北六寸為犯辛
丑太白從行入輿鬼在東北星西南四寸為犯

五月戊午太白晝見當午名為經天癸亥太白從行入
軒轅大星北一尺二寸無所犯

九月巳酉太白晝見當午上

十月丙戌太白行在進賢星西南四寸為犯

十一月戊戌太白從行入氐丁卯太白從行在樞閉星
西北六寸為犯

十二月壬辰太白從行在南斗第六星東南一尺為犯

辛丑太白從行在西建東星西南一尺為犯

建元元年五月巳未熒惑犯太微西蕃上將又犯東蕃
上將

二年十月辛酉熒惑守太微

四年六月戊子熒惑從行入東井無所犯戊戌熒惑在
東井度形色小而黃黑不明丁丑熒惑太白同在東井
度

七月甲戌熒惑從行入輿鬼犯積尸

十月癸未熒惑從行犯太微西蕃上將星丙戌熒惑從

入太微

十一月丙辰熒惑從行在太微犯右執法

永明元年正月己亥熒惑逾犯上相辛亥熒惑守角庚子熒惑逾入太微

三月丁卯熒惑守太白

六月戊申熒惑從犯亢己巳熒惑從行犯氐東南星

七月戊寅熒惑填星同在氐度丁亥熒惑行犯房北頭第二星

八月乙丑熒惑從行犯天江甲戌熒惑犯南斗第五星十一月丙申熒惑入羽林

二年八月庚午熒惑犯太微西蕃上將癸未熒惑犯太微右執法丁酉熒惑犯太微右執法

十月庚申熒惑犯進賢

十一月壬辰熒惑犯亢南第二星丙申熒惑犯亢南星十二月乙卯熒惑入氐

三年二月乙卯熒惑在房北頭第一星西北一尺徘徊守房

四月戊戌熒惑犯

六月乙亥熒惑犯房癸亥熒惑犯天江南頭第二星八月丁巳熒惑犯南斗第五星

十一月丙戌熒惑從行入羽林

四年八月戊辰熒惑入太微癸酉熒惑犯太微右執法
戊子熒惑在大微

九月戊申熒惑犯歲星巳酉熒惑犯歲星芒角相接

十月丁丑熒惑犯亢南頭第一星

十一月庚寅熒惑犯氐西南星

十二月巳未熒惑犯房北頭第一星庚申熒惑入房北
犯鉤鈴星

五年二月乙亥熒惑填星同在南斗度為合宿

九月乙未熒惑從行在哭星東相去半寸

六年四月癸丑熒惑伏在參度去太白二尺五寸辰星
去太白五尺三寸為合宿甲戌熒惑在辰星東南二尺
五寸俱從行入東井曠中無所犯

閏四月丁丑熒惑從行在氐西南星北七寸為犯巳卯
熒惑從行入氐無所犯乙巳熒惑從行在房北頭第一
上將右驂星南六寸為犯又在鉤鈴星西北五寸
十一月丙寅熒惑從行在歲星西相去四尺同在尾度
為合宿

七年二月丙子熒惑從行在填星西相去二尺同在牽
牛度為合宿

三月戊午熒惑從在泣星西北七寸戊辰熒惑從行入羽林

八月戊戌熒惑逾入羽林

九月乙丑熒惑入羽林成句已

八年四月丙申熒惑從行入輿鬼在西北星東南二寸為犯

十月乙亥熒惑入氏

十一月乙未熒惑從入北落門在第一星東南去鉤鈴三寸為犯

九年三月甲午熒惑從在填星東七寸在歲星南六寸

同在虛度為犯為合宿

四月癸亥熒惑從行入羽林

閏七月辛酉熒惑從行在畢左股星西北一寸為犯

八月十四日熒惑應伏在昴三度前先曆在畢度二十

一日始逾行北轉垂及玄冬熒惑囚死之時而形色漸

大於常

十年二月庚子熒惑從入東井北轅西頭第一星西二寸為犯

三月癸未熒惑從行在輿鬼西北七寸為犯乙酉熒惑從行入輿鬼

六月壬寅熒惑從行入太微

十一年二月庚戌熒惑從在鎮星西北六寸為犯同在營室

五月戊午熒惑從行在歲星西南六寸為犯同在婁度
八月辛巳熒惑從行入東井在南轅西第一星東北一
尺四寸

十一月丁巳熒惑逾行在五諸侯東星北四寸為犯
隆昌元年三月乙丑熒惑從行入輿鬼西北星東一寸
為犯癸酉熒惑從行在輿鬼積尸星東北七寸為犯
閏三月甲寅熒惑從入軒轅

五月丁酉熒惑從入太微在右執法北二寸為犯

建元四年正月己卯歲星太白俱從行同在婁度為合宿
六月丁酉歲星晝見

永明元年五月甲午歲星入東井

七月壬午歲星晝見

三年五月丙子歲星與太白合

六月辛丑歲星與辰星合

十月己巳歲星從入太微

十一月甲子歲星從入太微犯右執法

四年閏二月丙辰歲星犯太微十將

三月庚申歲星犯太微上將

四月己未歲星犯右執法

八月乙巳歲星犯進賢又與熒惑於軫度合宿

五年二月癸卯歲星犯進賢

六月甲子歲星蓋見在軫度

十月己未歲星從在氏西南星北七寸又辰星從入氏在歲星西四尺五寸又太白從在辰星東相去二尺同在氏度三星爲合宿

十二月甲戌歲星晝見

六年三月甲申歲星逆行入氏宿

六月丙寅歲星晝見在氏度

八年三月庚申歲星守牽牛

九年二月壬午歲星從在填星西七寸同在虛度爲合宿閏七月辛酉歲星在泣星北五寸爲犯又守填星九月辛卯在泣星西一尺五寸爲合宿

永明元年六月辰星從行入太微在太白西北一尺

二年八月甲寅辰星於翼犯太白

九年六月丙子辰星隨太白於西方在七星度相去一尺四寸爲合宿

十一年九月丙辰辰星依曆應夕見西方亢宿一度至

九月八日不見

隆昌元年正月丙戌辰星見危度在太白北一尺爲犯

建元三年十月癸丑填星逾行守氏

四年七月戊辰填星從行入氏

永明元年正月庚寅填星守房心

三月甲子填星逾行犯西咸星

二年二月戊辰填星犯東咸星

四年十二月辛巳填星犯建星

七年十二月戊辰填星在須女度又辰星從在填星西

南一尺一寸爲合宿

八年三月庚申填星守哭星

九年七月庚戌填星逾在泣西星東北七寸爲犯

十月甲午填星從行在泣星西北五寸爲犯

流星災

建元元年十月癸酉有流星大如三升壚色白尾長五

丈從南河東北二尺出北行歷輿鬼西過未至軒轅後

星而沒沒後餘中央曲如車輪俄傾化爲白雲久乃滅

流星自下而升名曰飛星三年十月丙午有流星大如

月赤白色尾長七丈西北行入紫宮中光照牆垣

四年正月辛未有流星大如三升壚赤色從北極第二

星北一丈出北行一丈而沒

九月壬子流星如鵝卵從柳北出入軒轅又二枚如爪

大出西行沒空中

永明元年六月己酉有流星如二升椀從紫宮出南行

沒氏

二年三月庚辰有流星如二升椀從天市中出南行在

心後

四年二月乙丑有流星大如一升器戊辰有流星大如

五升器

四月丁卯有流星大如一升器從南斗東北出西行經

斗入氏

六月丙戌有流星大如鴨卵從砲瓜南出至虛而入

八月辛未有流星大如三升壺從觜星南出西南行入

天濛沒

十一月戊寅有流星大如二升壺白色從亢東北出行

入天市

十二月丁巳有流星大如三升椀白色從天市帝座出

東北行一丈而沒

五年六月辛未有流星大如三升器沒後有痕

九月丙申有流星大如四升器白色有光照地

十二月甲子西北有流星大如鴨卵黃白色尾長六尺西南行一丈餘沒

六年三月癸酉有流星大如鴨卵赤色無尾

四月丙辰北面有流星大如二升器白色北行六尺而沒

七月癸巳有流星大如鵝卵白色從砲瓜南出西南行一丈沒空中須臾又有流星大如五升器白色從北河南出東北行一丈三尺沒空中

十月戊寅南面有流星大如雞卵赤色在東南行沒沒後如連珠

十二月壬寅有流星大如鵝卵黃白色尾長三丈有光沒後有痕從梗河出西行一丈許沒空中

七年正月甲寅有流星如五升器白色尾長四尺從坐旗星出西行入五車而過沒空中

六月丁丑流星大如二升器黃赤色有光尾長六尺許從亢南出西行入翼中而沒沒後如連珠

十月乙丑有流星如三升器赤黃色尾長六尺出紫宮內北極星東南行三文沒空中壬辰流星如三升器白色有光從五車北出行入紫宮抵北極第一第二星而過落空中尾如連珠仍有音響似雷太史奏名曰天狗

八年四月癸巳有流星如二升器黃白色有光從心星南一尺許出南行二丈沒沒後如連珠丁巳流星如鵝卵白色長五丈許從角星東北二尺出西北行沒太微西蕃上將星間

六月癸未未流星如鴨卵赤色從紫宮中出西南行未至大角五尺許沒

七月戊申有流星如五升器赤白色長七尺東南行二丈沒空中

十月乙亥有流星如鵝卵白色從紫宮中出西北行三丈許沒空中

十一月乙未未流星如鵝卵赤白色有光無尾從氐北一丈出南行入氐中沒辛丑流星如鵝卵白色從參伐出南行一丈沒空中又有一流星大如三升器白色從軫中出東南行入婁中沒

九年五月庚子有流星如雞子白色無尾從紫宮裏黃帝座星西二尺出南行一丈沒空中丁未流星如李子白色無尾從奎東北大星東二尺出東北行至天將軍而沒戊申流星如鵝卵黃白色尾長二丈從箕星東一尺出南行四丈沒

七月乙卯西南有流星大如二升器白色無尾西南行

一丈餘沒戊午有流星如二升器黃白色有光從天江
星西出東北經天入參中而沒沒後如連珠

閏七月戊辰流星如鵝卵赤色尾長二尺從文昌西行
入紫宮沒巳巳西南有流星如二升器白色西南行一
丈沒

九月戊子有流星大如雞卵白色從少微星北頭出東
行入太微抵帝座星而過未至東蕃次相一尺沒如散
珠

十年正月甲戌有流星如五升器白色從氏中出東南
行經房道過從心星南二尺沒

三月癸未有流星如雞卵青白色尾長四尺從牽牛南
八寸出南行一丈沒空中

十一年二月壬寅東北有流星如一升器白色無尾北
行三丈而沒

四月丙申有流星如三升器白色有光尾長一丈許從
箕星東北一尺出行二丈許入斗度沒空中臨沒如連
珠

五月壬申有流星大如雞子黃白色從太微端門出無
所犯西南行一丈許沒沒後有痕

七月辛酉有流星如雞子赤色無尾從氏中出西行一

史五尺沒空中戊寅有流星如雞卵黃白色從紫宮東
蕃內出東北行一丈五尺至北極第五星西北四尺沒
九月乙酉有流星如鴨卵黃白色從婁南一尺出東行
二丈
十二月己丑西南有流星如三升器黃赤色無尾西南
行三丈許沒散如遺火

永元三年夜天開黃色明照須臾有物絳色如小甕漸
漸大如倉廩聲隆隆如雷墜太湖中野雉皆雊世人呼
爲木殃史臣案春秋緯天狗如大奔星有聲望之如火
見則四方相射漢史云西北有三大星如日狀名曰天

狗天狗出則人相食天官云天狗狀如大鏡星又云如
大流星色黃有聲其止地類狗所墜望之如火光炎炎
衝天其上銳其下圓如數頃田見則流血千里破軍殺
將漢史又云昭明下爲天狗所下兵起血流昭明星也
洛書云昭明見而霸者出運斗樞云昭明有芒角兵徵
也河圖云太白散爲天狗漢史又云有星出其狀赤白
有光卽爲天狗其下小無足所下國易政衆說不同未
詳孰是推亂亡之運此其必天狗乎

老人星

建元元年十一月戊辰老人星見南方丙上八月癸卯

祠老人星

永明三年八月丁酉老人星見南方丙上

六年八月壬戌老人星見南方丙上

七年七月壬戌老人星見南方丙上

九年閏七月戊寅老人星見南方丙上

十年八月乙酉老人星見

十一年九月丙寅老人星見南方丙上

白虹雲氣

建元四年二月辛卯白虹貫日

永明十年七月癸酉西方有白虹須臾滅

十一年九月甲午西方有白虹南頭指申北頭指戌上

火火消滅

建元四年二月辛卯黑氣大小二枝東至卯西至酉廣

五丈火火消滅

永明二年四月丁未北斗第六第七星間有一白氣

四年正月辛未黃白氣長丈五尺許入太微

永明四年正月癸未南面有陣雲一丈許

五年四月巳巳有雲色黑廣五尺東頭指丑西頭指酉

竝至地

十一月乙巳東南有陣雲高一丈北至卯東南至巳火

久散漫

六年二月癸亥東西有一梗雲半天曲向西蒼白色

三月庚辰南面有梗雲黑色廣六十

七年十月辛未有一梗雲蒼黑色東頭至寅西頭指酉廣

三尺貫紫宮久久消漫

八年十一月乙未有一梗雲黑色六尺許東頭至卯西頭至酉久久散漫

十二月庚辰南面有陣雲黑色高一丈許東頭至巳西頭至未久久散漫

十一年七月丙辰東面有梗雲蒼白色廣二尺三寸南

頭指巳至地北頭指子至地久久漸散漫

贊曰陽精火鏡陰靈水存有稟有射代爲明昏垂光滿
蓋刻景周渾具位臣輔備象街門災生實薄崇起飛奔
弗忘人懼瑜瑕辯論若任天首竈亦多言

月承先三

散

印癸亥東西有一

或法人對信評機銷甚丑天在論亦多言

蓋快是風戰具分引神附是論四災主實前給故乘飛
變日對前大熱劍靈木芥休果休浪外取現得運水勝

庚子年四月十日

