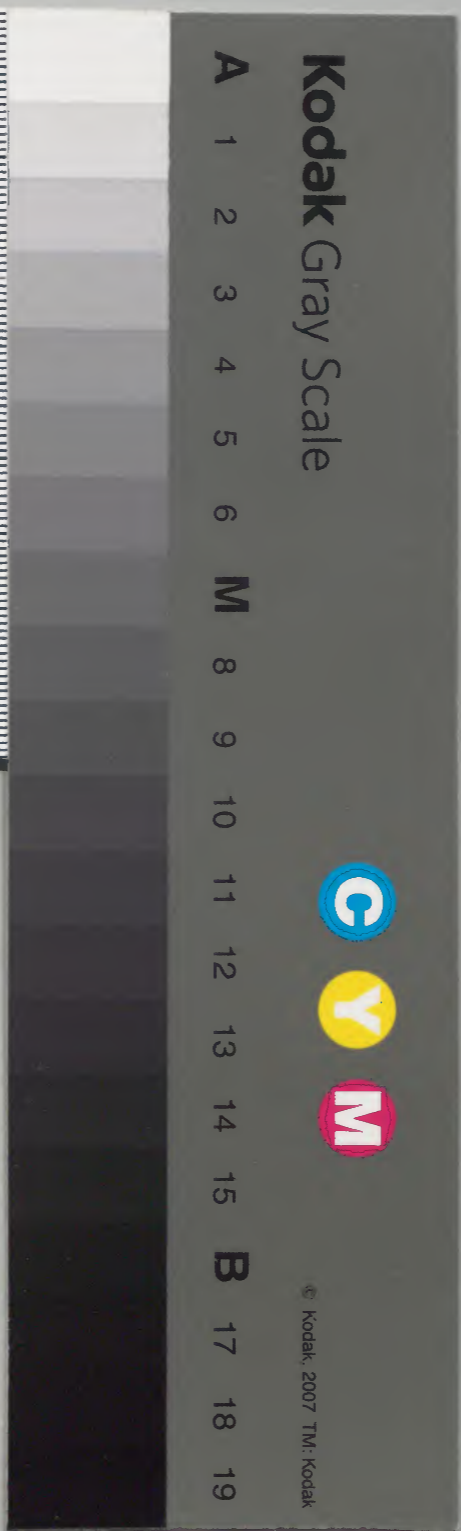


國立中央圖書館藏

漢書門類
一五〇三
函架冊
四〇

內閣文庫	
番號	漢 1503
冊數	40 (15)
函號	別 32 1

0 1 2 3 4 5 6 7 8 9 10





通典卷第六十五

禮二十五

公華二十五
嘉十

唐 京 兆

皇太后皇后車輅
禮二十五

皇太子皇子車輅

公侯大夫等車輅

主妃命婦等車輅
皇太后皇后車輅

周

後魏

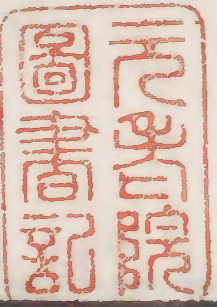
後漢

晉

宋

隋

大唐



周禮王后之五輅重翟錫面朱總重翟翟雉羽兩重為蔽從王祭祀所乘也

厭翟勒面績總厭翟次其羽使相迫近厭其本也勒面謂如玉龍勒之韋為當面飾績總以畫

繪為之從王安車雕面鷺總皆有容蓋安車坐乘車也凡婦人車皆坐

賓饗所乘也乘容謂幘車鷺青黑色繪為翟車貝面組總有幘不重

之無蔽朝見於王所乘去飾翟車貝面組總有幘不厭以翟飾車之側貝面貝飾勒之當輦車組輓有翟

面有幘則無蓋如今駟車后乘以出桑輦車組輓有翟者

禮二十五

崇仁謫氏車刊

寧則御紫罽車游行御安車弔問御紺罽車並駕四馬
○北齊因之○後周皇后之車十二等一日重翟以從
皇帝祀郊禘享先皇朝皇太后二日厭翟以祀陰社三
日翟輅以採桑四日翠輅以從皇帝見賓客五日雕輅
以歸寧六日篆輅以臨諸道法門六輅皆錫面朱總金
鈎七日蒼輅以適命婦八日青輅九日朱輅十日黃輅
十一日白輅十二日元輅女五時常出入則供之六輅皆
疏面績總○隋開皇初李德林奏用後魏熙平蘇紹議
皇后之輅後著令制重翟青質金飾諸末朱輪金根朱
牙其箱飾以重翟羽青油幢朱裏通幟繡紫帷朱絲絡

革

網繡紫絡帶八鸞在衡鏤錫鞶纓十二就金鏤方鈇插
翟尾朱總駕蒼龍受冊從祀郊禘享廟則供之厭翟赤
質金飾諸末朱輪畫朱牙其箱飾以翟羽紫油幢朱裏
通幟紅錦帷朱絲絡網紅錦帶餘如重翟駕赤駟親桑
供之翟車黃質金飾諸末朱輪畫朱牙車側飾以翟羽
黃油幢黃裏通幟白紅錦帷朱絲絡網白紅錦絡帶餘
如重翟駕黃駟歸寧則供之諸鞶纓之色皆從車質安
車赤質金飾紫通幟朱裏駕四馬臨幸及弔則供之輦
金飾同於蓬輦通幟班輪駕四馬宮苑近行則乘之屬
車三十六乘○大唐因隋制重翟厭翟翟車安車其飾

不易又制四望車紫油朱質通畫絡帶拜陵臨弔則供
之又制金根車朱質紫油通幃油畫絡帶朱絲絡網常
行則供之

皇太子皇子車輅

周 漢 魏 晉 東晉 宋 齊 梁 陳 後魏 北齊

隋 大唐

周制巾車氏掌王五輅金輅建大旂以封同姓

同姓謂 王子母

弟率以功德出 封若魯衛之屬

○漢皇太子皇子皆安車朱班輪飛輪

青蓋金花倚虎伏鹿櫺文畫幡吉陽箭文金塗五末旂

九旂降龍皇子爲王錫以乘之皇孫綠車以從皆左右

駢三馬

名皇 孫車

○魏因之文帝問東平王有輅爲是特賜

繩

乎鄭稱對曰天子五輅金輅以封同姓諸侯得與天子
同乘金輅非特賜○晉因魏安車而駕三馬非法駕則
乘畫輪車上開四望綠油幢朱絲繩絡兩箱裏飾黃金
漆塗五末其副車三乘形制如所乘但不畫輪耳王青
蓋車皇孫綠蓋車並駕三左右駢○東晉安帝時乘後
山安車制如金輅○宋因之皇子爲王亦錫以皇太子
之安車皇孫綠車亦因舊法○齊皇太子乘象輅校飾
如御旂旗九旂降龍○梁因齊象輅制鸞輅駕三左右
駢朱班輪倚獸較伏鹿軾九旂降龍青蓋畫幡文輶黃
金塗五末以畫輪車爲副常乘畫輪則衣書車爲副其

文

繩

畫輪車上開四望綠油幢朱繩絡兩箱裏飾以金錦○
陳因梁制○後魏乘金輅朱蓋赤質駕四馬○北齊因
之○隋皇太子金輅赤質金飾諸末重較箱畫檣文鳥
獸黃屋伏鹿軾龍軻金鳳一在軾前設障塵朱蓋黃裏
輪畫朱牙左建旂九旂右載闕戟旂首金龍頭銜結綴
及鈴綏駕赤騮四八鑾在衡二鈴在軾金鏤方鈇插翟
尾五焦鏤錫鞶纓九就從祀享廟正冬大朝納妃則乘
之輅車金飾諸末紫通幃朱裏駕一馬五日常朝及朝
饗宮官出入行道則乘之四望車金飾諸末紫油幢通
幃朱裏朱絲絡網駕一馬弔臨則乘之○大唐因隋制

馬四

公侯大夫等車輅

周 漢 後漢 晉 宋 齊 梁 後魏 北齊 後周

周制巾車掌王五輅象輅以封異姓革輅以封四衛木
輅以封蕃國異姓王甥舅也四衛四方諸侯守衛者蠻
服以內也蕃國謂九州之外夷服鎮服蕃
也又曰服車五乘服車服事者之車也孤乘夏篆謂五色畫卿乘
夏縵夏縵亦五采畫無篆大夫乘墨車墨車不畫但已士乘棧車
不革輓而漆也庶人乘役車箱方可載任○漢景帝中元五年
始詔六百石以上施車轡得銅五末軛有吉陽箭二千
石以上右駢三百石以上皂布蓋千石以上以上繪覆蓋
二百石以下白布蓋皆有四維杠衣賈人不得乘馬車

通鑑卷六十五 禮二十五

五

鹿

除吏赤畫杠其餘皆青

古今注曰武帝天漢四年令諸侯王大國朱輪特虎居前左

右麋小國特熊居前麋皆居左右

大使車立乘駕駟赤帷裳持節者重

導從賊曹車斧車功曹車皆兩大車璅弩十二人辟車

四人從車四乘小使車不立乘有駢赤屏泥油重絳帷

導小使車蘭輿赤轂白蓋赤帷此追捕考按有所勅取

者所乘諸使車皆朱班輪四輻赤衡軛公卿二千石郊

廟明堂祀陵法出皆大車立乘駕駟他出安車大行載

其車飾如金根施組連璧交結四角金龍首銜璧垂五綵

析羽流蘇前後雲氣畫帷裳櫛文畫轡長輿車等駕布

施馬布施馬者純白駱馬也公卿以下至縣三百石五

執侯乘車加旒

公

繩

吏賊曹督賊功曹皆帶劔三車導從縣令以上加導斧

車牛車武帝推恩之末諸侯有寡弱者乘牛車其後牛

車稍通貴者所乘○後漢制諸侯乘安車朱班輪飛輪

倚鹿較伏熊軾皂繪蓋黑轡右駢旂九旒鏤錫义旒朱

鑿縱末鹿文絳扇汗青翅鷲尾卿以下有駢者緹扇汗

中二千石二千石皆皂蓋朱兩轡千石六百石朱左轡

○晉制雲母車以雲母飾犢車以賜王公皂輪車駕牛

形如犢車皂漆較轂上加青油幢朱絲繩絡諸王三公

有勳德者特加之位至公或四望三望夾望車油幢車

駕牛如犢車皂輪但不漆轂王公大臣有勳德特給之

覆車

指指
杳似

△輪車
同五

輪

右

之

執

通憶車駕牛如犢車但舉其憶通覆車上諸王三公並

乘之武帝詔給魏舒陽燧四望小車三望如四望油幢

給車如三望而減王公加禮者乘次三望平乘車竹籬

措軸通憶其後形龍牽金塗支子花細三公諸王所

乘自四望至平乘皆銅校飾諸公給朝車駕駟安車黑

耳駕三自祭酒掾下及令史皆皂零特進以下諸將軍

非持節都督者給安車黑耳駕二三公九卿二千石皆

大車立乘駕四去位致仕告老賜安車駕四郡縣公侯

安車駕二右駢皆朱班輪倚鹿較伏熊軾皂繒旗旂公

八侯七卿五皆畫降龍中二千石二千石皆皂蓋朱雨

輻銅五末駕一千石六百石朱左輻王公之元子攝命

理國者安車駕三旗七旂封侯之元子五旂大使車立

乘駕四赤帷裳騶騎導從公卿二千石郊廟上陵從駕

所乘小使車不立乘駕四輕車之流也蘭輿皆朱轂赤

屏白蓋赤帷裳追捕勅取者所乘凡諸使車皆朱班輪

赤衡軛追鋒車去小蓋加通幔如輅車駕二以迅速為

名戎陣之間是為傳乘輅車古將軍所乘傳也按漢輅

賤輅車魏晉貴輅車而賤輅輅三品將軍以上尚書

令輅車黑耳有後戶僕射但有後戶無耳並皂輪也

宋因晉有追鋒車雲母車四望車公及列侯所乘安車

依漢舊制駕二馬旂旗旂王公八侯七卿五皆降龍公

理

旂

繒

校

朱

卿中二千石郊陵法出皆大車立乘駕四他出去位致

仕皆安車四馬中二千石皆皂蓋朱轡銅五末駕二右

駢王公之世子攝命治國者安車駕三旗七旂侯世子

五旂○齊制黃屋車建碧旂九旂九旂鸞輅也蓋以黃

絡九命上公所乘青蓋安車朱轡班輪駕一左右駢通

幘車為副諸王禮行所乘皂蓋安車朱轡漆班輪駕一

通幘牛車為副三公禮行所乘安車黑耳皂蓋為車朱

轡駕一牛車為副國公列侯禮行所乘馬車駕一九卿

領護二衛驍游四軍五校從郊陵所乘餘同晉法○梁

制二千石四品以上及列侯皆給輅車駕牛伏兔箱青

油幢朱絲絡網轂皆黑漆天監二年令三公開府尚書

令給鹿轡輅施耳後戶皂輞尚書僕射左右光祿大夫

侍中中書監秘書監給鳳轄輅後戶皂輞領護國子祭

酒太子詹事尚書侍中列卿等給聊泥輅無後戶漆輪

車騎驃騎及諸王除刺史帶將軍給龍雀輅以金銀飾

御史中丞給方蓋輅形小加傘諸王三公有勲德者皆

特加皂輪車駕牛形如犢車但烏漆輪轂黃金雕裝上

加青油幢朱絲絡通幘王公加禮者給油幢絡車駕牛

朱輪華轂○後魏三公及王車朱屋青蓋制同五輅名

曰高車駕三馬庶姓王侯及尚書令僕射以下列卿以

如

祕

上並給輶車駕一馬或乘四望通幟車駕一牛○北齊因之庶姓王儀同三司以下翟尾扇紫傘皇宗及三品以上官青傘朱裏其青傘碧裏達於士人不禁正從一品執事散官及儀同三司乘油朱絡網車車牛飾得用品金塗及純銀三品乘卷通幟車車牛金飾七品以上乘偏幟車車牛飾以銅○後周諸公之輅九方輅各象方之色碧輅金輅皆錫面鞶纓九就金鈎象輅犀輅貝輅革輅篆輅木輅皆疏面鞶纓九就皆以朱白蒼三系諸侯自方輅而下八無碧輅諸伯自方輅而下七無金輅諸子自方輅而下六無象輅諸男自方輅而下五又無犀輅

凡就各如其命三公之車輅九祀輅犀輅貝輅篆輅木輅夏篆夏纓墨車輅車自篆以下金塗諸末錫鞶纓金鈎木輅以下銅飾諸末疏鞶纓皆九就三孤自祀輅而下八無犀輅六卿自祀輅而下七又無貝輅上大夫自祀輅而下六又無篆輅中大夫自祀輅而下五又無木輅下大夫自祀輅而下四又無夏輅象士車三祀車墨車輅車凡就各如其命數自孤以下就以朱綠二采○隋制公及一品象輅黃質象飾諸末建旗畫以鳥隼受冊告廟升壇上任親迎及葬則乘之侯伯及二品三品革輅白質建旗畫熊虎受冊告廟親迎及葬則乘之子男

參謁

自

及四品木輅漆飾建旒畫龜蛇受冊告廟親迎及葬則乘之象輅以下旂及就數各依爵品犢車則魏武賜楊彪七香車也駕牛自王公以下至五品以上並給乘之三品以上青幟朱裏五品以上紺幟碧裏皆白銅裝唯有及弔喪者則不張幟而乘鐵裝車六品以下不給任自乘犢車弗許施幟而乘初五品以上乘偏幟車其後嫌其不美停不行用以巨幟代之三品以上通幟車則青壁一品輅車油幟朱網唯車輅一等聽救始得乘之○大唐王公以下車輅親王及武職一品象輅自餘及二品三品革輅四品木輅五品輅車象輅朱班輪八

關

鑾在衡左建旒

旒畫龍一升一降

右載闕戟革輅以革飾左建

旒通帛為旒

餘同象輅木輅以漆飾之餘同革輅輅車曲壁

青通幟諸輅質蓋旒旒皆朱一品九旂二品八旂三品七旂四品六旂其鑿纓就數皆準此

主妃命婦等車

漢晉宋齊梁北齊後周隋大唐

漢制長公主乘赤罽輅車大貴人公主王妃封君油畫輅車大貴人加節畫輅皆右駢公列侯及二千石夫人會朝若親蠶各乘其夫之安車右駢加交絡帷裳皆皂非公會不得乘朝車得乘漆布輅輅銅五末○晉制三夫人油輅車駕兩馬左駢其貴人加節畫輅三夫人助

落

同

有

蠶乘青交絡安車駕三皆以紫絳罽駟車九嬪世婦乘
駟車駕三長公主赤罽駟車駕兩馬公主王太妃皆油
駟車駕兩馬右駟公主油畫安車駕三青交絡以紫絳
罽駟車駕三爲副王太妃三夫人亦如之公主助蠶乘
油畫安車駕三公主有先置者乘青交絡安車駕三諸
王妃公太夫人縣鄉君諸郡公侯特進夫人助蠶乘皂
交絡車駕三諸郡公侯監國嗣子之世婦侍中常侍尚
書中書監令卿校世婦命婦助蠶乘皂交絡安車儷駕
郡縣公侯中二千石夫人會朝及蠶各乘其夫之安車
皆左駟皂交絡皂帷裳自非公會則不得乘朝車王妃
特進夫人封君安車駕三皂交絡封縣鄉君油駟車駕
兩馬右駟○宋制公主安車以紫絳罽駟車爲副駕三
九嬪世婦駟車駕一王妃特進夫人封君皂交絡安車
駕三其貴人公主王妃封君油駟駕二右駟公列侯中
二千石夫人會朝及蠶所乘依漢故事○齊制皇太子
妃厭翟車如重翟飾而微減油絡畫安車公主王妃三
公特進夫人所乘其貴人公主三夫人九嬪世婦三公
妃特進夫人所乘正副皆依漢晉○梁天監二年令上
臺六宮長公主公主諸王太妃皆得乘青油榻幢通幃
車榻幢涅幃爲副綵女皇女諸王嗣子侯夫人皆乘赤

總

油楊幢車以涅憶為副侍女直乘涅憶二乘○北齊制
 諸公主乘油朱絡網車車中飾用金塗及純銀○後周
 制諸公夫人之輅車九厥翟翟輅翠輅皆錫面朱總金
 鈎雕輅篆輅皆勒面刻白黑韋為當顛續總朱輅黃輅白輅元女
 輅皆雕面刻漆韋為當顛鷲總青黑色繒其著如朱總諸侯夫人自翟輅
 而下八諸伯夫人自翠輅而下七諸子夫人自雕輅而
 下六諸男夫人自篆輅而下五輦纓就數各視其君三
 妃三公夫人之輅九篆輅朱輅黃輅白輅元輅皆勒面
 續總夏篆夏縵墨車輦車皆雕面鷲總三妃由力三孤反
 內子自朱輅而下八六嬪六卿內子自黃輅而下七上

緇

下

茅

媛婦中大夫孺人自元輅而下五女媛婦大夫孺人自
 夏篆而下四女御婉士婦人自夏縵而下三其輦纓就
 各以其等皆簞第漆之君以赤卿大夫士以元女君駕四
 三朝六轡卿大夫駕三二朝五轡士駕二一朝四轡○
 隋制皇太子妃乘翟車以赤為質駕三馬畫轅金飾犢
 車為副紫憶朱網絡良娣以下並乘犢車青憶朱裏三
 公夫人公主王妃並犢車紫憶朱網絡五品以上命婦
 並乘青憶與其夫同○大唐制內命婦夫人乘厭翟車
 嬪乘翟車婕妤以下乘安車各駕二馬外命婦公主王
 妃乘厭翟車駕二馬自餘一品乘白銅飾犢車青通憶

朱裏油幢朱絲絡網駕牛二品以下去油幢絡網四品
青偏幔其王公以下車絡皆太僕官造貯掌之若受制
行冊命及二時巡陵婚葬則給之

通典卷第六十五

通典卷第六十五

通典卷第六十六

禮二十六

公革二十六
嘉十一

唐京兆

杜佑君卿

卿

禮二十六 嘉十一

輦輿

夏殷周秦漢魏晉東晉
宋齊梁後魏隋大隋

夏氏末代制輦

按輦人所輦也傳元○殷曰胡奴車○

周曰輜車即輦也

不知何代去其輪司馬法曰夏后氏

人而輦

王后輦車組輓有翳羽蓋

為輦輪人輓之以行有

作小蓋

○秦以輦為人君之乘○漢因之以雕玉為之

方徑六尺或使人輓之或駕果下馬○魏晉小出則乘

輦亦名乘輿○東晉過江亡其制度至太元中謝安率

禮二十六

崇七謝氏重刊

輦 余玄

之

征

軒車

意造焉及破苻堅於淮上獲京都舊輦形制無差義熙
 五年劉裕執慕容超獲金鈿輦○宋因之按小輿軒車
 今輿車之流
 ○齊因之而盛增其飾竹蓬箱外鑿鏤金簿碧紗衣織
 成范徒昆反錦衣箱裏及仰頂隱膝後戶金塗鏤面釘瑋
 瑁帖金塗松精登仙花細綠四望紗萌子上下前後眉
 鏤鏤轅枕長角龍白牙蘭瑋瑁金塗校飾漆障形板在
 蘭前金銀花獸攬天代龍師子鏤面榆花鈿金龍虎扶
 轅軛上金鳳凰皇鈴鑠銀口帶星後梢瑋瑁帖金塗花杏
 銀星花獸慢竿杖金塗龍牽縱橫長網又制臥輦校飾
 如坐輦不堪服用復制小輿形如輦車小行幸則乘之

罕 注同

○梁制小輿似輦車金裝漆畫施八橫元正大會乘出
 上殿西堂舉哀亦乘之行則從後又制步輿方四尺上
 施隱漆人輿上殿天子至下賤通得乘之復制副輦加
 笨步本反如犢車通憶朱絡謂之蓬輦○後魏道武帝天
 興初始修軒冕制乾象輦羽葆圓蓋畫日月五星二十
 八宿天街雲罕星經曰昂畢為天街天
 子出旄頭罕畢以前驅山林奇瑞遊麟
 飛鳳朱雀元武騶虞青龍駕二十四馬又制大樓輦車
 龍輦加玉飾四轂六衡方輿圓蓋金雞樹羽寶鐸旒蘇
 鸞雀立衡螭龍銜軛建太常畫升龍日月駕二十牛又
 制象輦左右金鳳白鹿仙人羽葆旒蘇金鈴玉佩初駕

貅

二象後以六駝代之復有游觀小樓等輦駕十五馬車
等草創修制多違舊章○隋制輦而不施輪通憶朱絡
飾以金玉而人荷之又依梁制副輦復制輿如輦而小
宮苑私宴御之小輿方形同幄帳白閣內升正殿御之
○大唐制輦有七一日大鳳輦二日大芳輦三日仙遊
輦四日小輕輦五日芳亭輦六日大玉輦七日小玉輦
輦有三一日五色輦二日常平輦三曰腰輦大駕鹵簿
先五輅以行

旌旗 夏 殷 周 秦 漢 後周

黃帝振兵教熊羆貔貅羆虎制陣法設五旗五麾○夏

皆

咸

考工記曰弧旌枉矢者弧以張繆之弓衣曰鞬畫枉矢

其爾者

捷

氏奚仲為車正建旗旂旐以別尊卑等級○殷因之○
周制司常掌九旗王建太常畫日月於繆首象天明也其制枉長九仞以素錦綢
之以繆首長十二仞每旂皆畫交龍十二其枉首仍注五
於羽於上繆諸侯建旂交龍為旂畫交龍者一象升朝
音所感反諸侯建旂一象下復諸侯五等若從王田
獵同建皆九旂象大火孤卿建旻通帛為旻孤卿不畫
九星旂各隨命數大夫士建物雜帛為物以素飾其
周尚赤旂各隨命數大夫士建物側枉仞各隨命數言
以先王正道佐師都建旗熊虎為旗六鄉六遂大夫謂
職白殷之色也師都建旗熊虎為旗六鄉六遂大夫謂
鄉遂出軍賦象其守猛莫敢犯也州里縣鄙鄉遂之官
互約言之考工記曰熊旗六旂以象伐白虎宿也
州里建旗鳥隼為旗畫鳥縣鄙建旐龜蛇為旐象其扞
室元武道車載旒道車象輅也王以朝夕燕出入所乘
宿也全羽為旒全羽析羽皆象文德夏采

禮二十六

二

代

旂

注云禹貢徐州貢夏翟羽有旂車載旂析羽為旂大麾以田
 虞氏以為綏後染羽用之無帛夏后氏大帛以卽戎殷之翻旂君射於國中以翻旂為
 之正色龍旂君射於境所用也畫○秦水德旂旂皆尚黑
 其制未詳○漢制龍旂九旂七仞以象大火鳥旂七旂
 五仞以象鶉火熊旂六旂五仞以象參伐龜蛇旂四旂
 四仞以象營室弧旌枉矢以象弧也此諸侯以下之所
 建也○後周太常畫三辰日月星旂畫青龍天子升龍旂
 畫朱鳥旂畫黃麟旂畫白虎旂畫元武皆加雲氣其旂
 物在軍亦畫其事號如之以雲氣徽幟亦如之通帛為
 為物事號所書其人官與姓名為事號徽幟亦書之旂節又畫白虎而析羽於其

鳥 搨 旅

上又司常掌旗物之藏通帛之旗六以供郊祀蒼赤黃
 白元等旗三辰之常畫續之旗六以充王輅之等一日
 三辰之常二曰青龍旗三曰朱雀旂四曰黃麟旂五曰
 白虎旂六曰元武旂皆左建旗而右建闕戟又有繼旗
 四以施軍旅一曰麾以供軍將二曰旛以供師帥三曰
 旂音代以供旂帥四曰旒以供卒長諸公方輅碧輅建旂
 金輅建旂象輅建物木輅建旂諸侯自金輅而下如諸
 公之旗諸伯自象輅而下如諸侯之旗諸子自犀輅而
 下如諸伯之旗諸男自篆輅而下如諸子之旗三公犀
 輅貝輅篆輅建旂旒夏篆夏縵及輦車建物孤卿以下

榻

榻

木 及 之 貳 鹿 鹿

為

皆

剋

罕

罕

仗

各以其等其旗旌杠皇帝六仞諸侯五大夫四士三旂

皇帝曳地諸侯及軹大夫及鞮士及軫凡注毛於杠首

曰綏析羽曰旌全羽曰旒其繆皇帝諸侯加以弧鞬闕

戟方六尺而被之以黻唯皇帝諸侯輅建焉闕戟杠綢與旗同

鹵簿屬車附秦漢後漢晉東晉宋

秦制大駕屬車八十一乘周制凡良車散車不在等者其用無常以給遊燕及恩惠

之賜從軍所載財貨輜重之車車後開戶作之有功有

沽良車功多散車功少鄭如日作之有功有沽沽麗也

則屬車之流周未諸侯有貳車九乘秦滅九國而兼其車服故屬車八十一乘薛綜曰屬者相連屬也皆在後

行法駕半之左右分行其車皆皂蓋赤裏朱輻輳戈矛

弩箛尚書御史所載最後一乘懸豹尾豹尾以前比省

中小學漢官篇曰豹尾過後罷屯解圍胡廣曰施之道路故須過後屯圍乃得解罷所以戒不虞也淮南子

其眾也省中即今之仗內○漢制乘輿大駕備車千乘

騎萬匹屬車八十一乘公卿奉引太僕大將軍參乘祀

天於甘泉用之○後漢明帝上原陵光武大喪並因前

代為大駕用八十一乘祀天南郊則法駕用三十六乘

河南尹執金吾雜陽令奉引奉車郎御史侍中參乘前

驅有九旂雲罕徐廣曰旂車九乘前史不記形也史記曰武王克紂百夫荷罕旗以先驅張平

子東京賦曰雲罕九旂鳳凰車闕戟車薛綜曰關之為言垂也取四戟

垂車也皮軒車鸞旗車後有金鉦車黃鉦車司馬法曰夏

執黃鉦黃門鼓車黃門令校駕祀天南郊祀地明堂宗

或

廟尤省謂之小駕每出太僕奉駕中常侍小黃門副尚書主者郎令史副侍御史蘭臺令史副皆執注以督整車騎謂之護駕春秋上陵尤省於小駕直事尚書一人從○晉制大駕鹵簿先象車鼓吹一部十三人中道次靜室令駕一中道式道候二人駕一分左右次洛陽尉二人騎分左右次洛陽亭長九人赤車駕一分三道鼓吹正二人引次洛陽令皂車駕一中道次河南中部掾中道河橋掾在左功曹史在右並駕一次河南尹駕駟戟吏六人次河南主簿駕一中道次河南主記駕一中道次司隸部河南從事中道都部從事居左別駕從事

史

列

居右並駕一次司隸校尉駕二戟吏六人次司隸主簿駕一中道次司隸主記駕一中道次廷尉明法掾中道五官掾居左功曹吏居右並駕一次廷尉卿駕駟戟吏六人次廷尉主簿主記並駕一在左太僕引從如廷尉在中宗正引從如廷尉在右次太常駕駟中道戟吏六人太常外部掾居左五官掾功曹吏居右並駕一次光祿引從中道太常主簿主記居左衛尉引從居右並駕一次太尉外督令史駕一中道次東西捕賊倉戶等曹屬駕一引從次太尉駕駟中道太尉主簿舍人各一人祭酒二人並駕一在左右次司徒引從駕駟中道次司

空引從駕駟中道三公騎令史戟各八人鼓吹各一部
七人次中護軍中道駕駟鹵簿左右各二行戟楯在外
弓矢在內鼓吹一部七人次步兵校尉在左長水校尉
在右並駕一鹵簿左右二行戟楯在外刀楯在內鼓吹
各一部七人次驍騎將軍在左游擊將軍在右並駕一
皆鹵簿左右各二行戟楯在外刀楯在內鼓吹各一部
七人騎隊五在左五在右隊各五十四匹命中督二人
分領左右各有戟吏二人麾幢揭鼓在隊前次左將軍
在左前將軍在右並駕一皆鹵簿左右各二行戟楯在
外刀楯在內鼓吹各一部七人次黃麾騎中道次黃門

前部鼓吹左右各一部十三人駕駟八校尉佐仗左右
各四行外大戟楯次九尺楯次弓矢弩並熊渠欵飛督
領之次司南車駕駟中道護駕御史騎夾左右次謁者
僕射駕駟中道次御史中丞駕一中道次武賁中郎將
騎中道次九旂車中道武剛車夾左右並駕駟次雲罕
車駕駟中道次闕戟車駕駟中道長戟斜偃向後次皮
軒車駕駟中道次鸞旗車中道建華車分左右並駕駟
次護駕尚書郎三人都官郎中道駕部在左中兵在右
並騎又有護駕尚書一人騎督攝前後無常次相風中
道次司馬督在前中道左右各司馬史三人引仗左右

邪

罕

罕

各六行外大戟楯二行次九尺楯次刃楯次弓矢次弩
 次五時車左右有遮列騎次典兵中郎中道督攝前却
 無常左殿中御史右殿中監並騎次高蓋中道左輦右
 罕次御史中道左右節郎各四人次華蓋中道次殿中
 司馬中道殿中都尉在左殿中校尉在右左右各四行
 細楯一行在弩內又殿中司馬一行殿中都尉一行殿
 中校尉一行次柵鼓中道次金根車駕六馬中道太僕
 大將軍參左右又各增三行為九行司馬史九人引大
 戟楯二行九尺楯一行刃楯一行細弩一行跡禽一行
 槌斧一行刀楯一行連細楯殿中司馬殿中都尉殿中

細

三旂

徒

祕

邪

校尉為左右各十二行金根車建青旂旂十二左右將
 軍騎在左右殿中將軍持鑿腦斧夾車車後衣書主職
 步從六行合左右三十二行次曲華蓋中道侍中散騎
 常侍黃門侍郎並騎分左右次黃鉞車駕一在左御麾
 騎在右次相風中道次中書監騎左秘書監騎右次殿
 中御史騎左殿中監騎右次五牛旗赤青在左黃在中
 白黑在右次大輦中道太官令丞在左太醫令丞在右
 次青立車次青安車次赤立車次赤安車次黃立車次
 黃安車次白立車次白安車次黑立車次黑安車合十
 乘並駕駟建旗十二旂如車色立車正豎旗安車斜拖

旒

之次闕猪車駕駟中道無旗次耕根車駕駟中道赤旗
十二旂熊渠督左伏飛督右次御輅車次御四望車次
御衣車次御書車次御藥車並駕牛中道次尚書令在
左尚書僕射在右又尚書郎六人分左右並駕一又治
書侍御史二人分左右又侍御史二人分左右又蘭臺
令史分左右並騎次豹尾車駕一自豹尾車後而鹵簿
盡矣但以神弩二十張夾道至後部鼓吹其五張神弩
置一將左右各二將次輕車二十乘左右分駕次流蘇
馬六十匹次金鉞車駕三中道左右護駕尚書郎并令
史並騎各一人次金鉞車駕三中道左右護駕侍御史

卓

後

并令史並騎各一人次黃門後部鼓吹左右各十三人
次戟鼓車駕牛二乘分左右次左大鴻臚外部掾右五
官掾功曹史並駕一次大鴻臚駕駟戟吏六人次大司
農引從中道大鴻臚主簿主記右少府引從次三卿並
騎吏四人鈴下二人執馬鞭辟車六人執方扇羽林十
人朱衣次領軍將軍中道鹵簿左右各二行九尺楯在
外弓矢在內鼓吹如護軍次後軍將軍在左右軍將軍
在右各鹵簿鼓吹如左軍前軍次越騎校尉在左屯騎
校尉在右各鹵簿鼓吹如步兵射聲次領護驍騎遊軍
校尉皆騎吏四人乘馬夾道都督兵曹各一人乘馬在

史並

中騎將軍四人騎校靴角金鼓鈴下信幡軍校並駕一
功曹吏主簿並騎從繖扇幢麾各一騎鼓吹一部七騎
次領護軍加大車斧五官掾騎從次騎十隊隊各五十
匹將一人持幢一人持靴一人並騎在前督戰伯長各
一人並騎在後羽林騎督幽州突騎督分領之郎部十
隊隊各五十人絳袍將一人騎靴角各一人在前督戰
伯長一人步在後騎皆持稍次大戟一隊九尺楯一隊
刀楯一隊弓一隊弩一隊五隊隊各五十人黑袴褶將
一人騎校靴角各一人步在前督戰伯長各一人步在
後金顏督將並領之其屬車因後漢制復制御衣御書御輅御藥等車

簿

駕牛陽燧四望
憶阜輪小形

○東晉屬車五乘而已加綠油幢朱絲

朱

絡飾青交路黃金塗五末其輪轂猶素兩箱無金錦之
飾其一車又是輶車舊儀天子所乘駕六元輿中屬車
唯九乘苻堅敗又得偽車輦增為十二乘○宋孝建中
尚書令建平王宏議屬車起秦八十一乘及三十六乘
並不出經典自胡廣蔡邕傳說耳又是從官所乘非常
副車正數江左五乘則儉不中禮帝王文物旗旒皆十
二為節今宜依禮十二乘為制○後魏道武帝天興二
年命禮官採古法制三駕鹵簿一曰大駕設五輅建太
常屬車八十一乘平城令代尹司隸校尉丞相奉引太

皇

尉陪乘太僕御從輕車介士千乘萬騎魚麗鴈行前驅
皮軒闕戟芝蓋雲罕罕指南後殿豹尾鳴笳唱上不作鼓
吹軍戎大祠則設之二曰法駕屬車三十六乘平城令
代尹太尉奉引侍中陪乘奉車都尉御巡狩小祠則設
之三曰小駕屬車十二乘平城令太僕奉引常侍陪乘
奉車郎御遊宴離宮則設之天賜二年初改大駕魚麗
鴈行更爲方陣鹵簿列步騎內外爲四重列標建旌通
門建五色車旗各處其方諸王導從在甲騎內公在幢
內侯在步稍內子在刀楯內五品朝臣夾列乘輿前兩
箱官卑者先引王公侯子車後魏制除伯男爵旒麾蓋信幡及

散官禱服一皆絳黑○隋煬帝大業初復備大駕屬車
備八十一乘並如犢車紫通幟朱絲絡黃金飾駕一牛
在鹵簿中單行正道後帝嫌多大駕減爲三十六乘法
駕宜用十二小駕除之可也○大唐大駕屬車十二乘
大駕行幸則分前後施於鹵簿之內若大陳設則分左
右施於衛內其鹵簿制具開元禮

通典卷第六十六

天子敬父

皇后敬父母

養老

天子拜敬保傅

太子及諸王見師禮附

諸王公主敬姑叔

羣臣致敬太后父

羣臣侍坐太子後至

并公卿致敬太子東宮臣上踐疏見公卿儀百官上表不稱其名附

通典卷第六十六

通典卷第六十七

禮二十七

歷代沿革二十七

嘉十二

唐

京兆

杜

佑

君

卿

王纂

禮二十七

嘉十二

天子敬父

虞

漢

魏

晉

虞舜踐帝位乃載天子旌旗往朝瞽瞍唯謹以子道○

篇

漢高帝五日一朝太公後加尊號為太上皇

具追尊祖考編○

魏廢帝常道公璜景元元年十一月燕王表賀冬稱臣

帝即燕王宇之子 宇稱臣故以為疑 詔曰古之王者或有不臣今王宜依

此表不稱臣乎又當為報答夫係大宗者降其私親况

所係者重耶若使同之臣妾朕所未安其皆依禮據典

先

便

當務盡其儀有司議奏以爲禮莫崇於尊祖制莫重於
王典陛下紹大宗之重崇三祖之業伏惟燕王禮尊屬
戚正位藩服躬秉虔肅以先萬國其於王典闡濟大順
誠宜割以非常之制奉以不臣之禮臣等評議以爲燕
王章表可聽如舊式中詔所施宜曰皇帝敬問大王侍
御議又云至於制書國之舊典朝廷所以辨章於天下
者也宜循法故云制詔燕王議又曰凡詔命制書奏事
上書文書有應稱燕王者皆云上字其非宗廟助祭之
事不得稱王名奏事上書及吏人皆不得觸王諱以彰
殊禮加於羣后庶上遵王典尊祖之制俯順聖旨敬承

祿

之心○晉何琦議曰父母之尊擬則天地君親之道資
敬是同今承受命運君臨率土而父以子尸天位不敢
子天子以明王者之道而子以爲雖天子必有尊也推
斯以言父自必臣天位之君而子自必尊天性之父

皇后敬父母

後漢

晉

東晉

後漢獻帝皇后父屯騎校尉不其亭侯伏完朝賀公廷
完拜如衆臣及皇后在離宮后拜如子禮三公八座議
或以爲皇后天下之母也完雖后父不可令后獨拜於
朝或以爲當交拜令后存人子之道完不廢人臣之義
又子尊不加於父母雖曰天王后猶曰吾季姜欲令完

者

裂繻

猶行父法后專奉子禮公私之朝后當獨拜或以爲皇
后至尊父亦至親交拜則父子無別完拜則傷子道后
拜則損至尊欲令公朝者完拜如衆臣於私宮后拜如
子不知四者何是正禮鄭元議曰四者不同抑有由焉
天子所不臣三其一后之父母也天子尚有不臣者况
於后乎春秋魯隱公二年紀履緌來逆女冬伯姬歸於
紀又桓九年祭公來遂逆王后於紀九年紀季姜歸於
京師或言逆女或言逆王后蓋義有所見也女雖嫁爲
隣國夫人其尊無以加於父母嫁於天子者此雖已女
成言曰王后明當時之尊得加父母也紀季姜歸於京

息

裂繻

師更稱其字者得行禮而戒之其尊安可加父母耳今
不其亭侯在京師禮事出入宜從臣禮若后適離宮及
歸寧父母從子禮丞相徵事邴原駁曰孝經云父子之
道天性也明王之章先陳事父之孝女子子出嫁降其
父母婦人外成不能二統耳春秋左氏傳曰紀履緌來
逆女列國尊同逆者謙不敢自成故以在父母之辭言
之禮敵必三讓之義也祭公逆王后於紀者至尊以無
外辭無所屈成言曰王后紀季姜歸於京師尊已成稱
季姜從紀子尊不加於父母之明文也如皇后於公庭
官僚之中令父獨拜違古之道斯義何施漢高五日一

侯卒

朝太上皇家令譏子道不盡欲微感之令太上皇擁篲却行稱臣雖去聖久遠禮文闕然父子之義五品之常不易之道寧為公私易節公庭則為臣在家則為父是違禮而無常也言子事父無貴賤又云子不爵父○晉武帝太康元年楊皇后親蠶儀注曰皇后乘輦羣臣皆拜安昌君平立安昌君楊皇后父也至壇下輦后乃拜安昌君及升壇后乃為安昌君設榻於其位至還后復拜○東晉穆帝永和九年褚太后見父博士胡訥議從漢邴原議又按武帝楊后公庭之內皇后拜安昌君也則公羊傳子尊不加於父母焉博士徐禪依鄭元議曰臣聞成均

意

也

攝

者

者

之法導以忠孝歷代同之故鄭元議王庭正君臣之禮私覲全父子之親是大順之道按先朝羊元之羊后之父也公朝之敬躬秉臣節后之歸寧亦執子道雖無記注今朝士備識而先蠶儀乃太康中事至惠帝之代元之便自不可同漢代四說之異歷代垂疑此論不成由來尚矣中書監何充曰如禪所正可勅御史左將軍入在公庭則修臣敬皇太后歸寧之日則全子禮申論內外奉行太后詔典禮未詳情所未安司徒蔡謨議父子天倫之極尊也君臣人爵之至敬也先王之制不以人爵之貴加於天倫之尊經曰雖天子必有尊也言有父

謂褚

也是以虞舜漢祖雖身為帝父為匹夫敬事之禮不異
畎畝之中此先聖之遺範也鄭元注禮言子事父無貴
賤又云子不爵父嫌卑之也加其爵位猶所不敢况乃
南面而受拜乎今皇太后雖臨朝王者之父本無拜禮
何充又奏依鄭元議君臣父子之道存焉燕王稱臣於
魏竇武錄尚書於漢已行之舊典也燕王魏廢帝父太
后詔具所啓舊典誠無以相易然此實所悚懼不寧者
也何充與庾翼書褚將軍還朝值太后臨朝時議褚侯
雖后父乃晉臣也宜用鄭議或謂諸王宜不拜耳
不稱臣燕王非比也又云竇武雖受爵太后錄尚書事
而漢無拜文為疑故恐大義乖錯褚侯既不拜便是異
姓太上皇也此巍巍亦庶姓不敢安翼答曰中古以上
未有母后臨朝女主當陽者也乃起漢耳雖或權宜僕

陵

德

令

竊

秦

欲

非

所不然處也代主雖有幼蒙萬機寄於冢宰無以坤得
臨乾矣當今后德賢明褚侯正得命參貳阿衡遐邇
之幸議者謂燕王不足為準竇武無拜文此制不出賢
聖也武既受其爵位亦無不拜禮也鄭君之言適合情
理今太后既臨天位褚侯不安若不遠準古義雖為天王
受官而不循天則切所不安若不遠準古義雖為天王
后猶曰吾季姜漢以前事不與今同漢加太上皇太
未見崇戴即是子為天子而父為上者耳乃建崇號位
冠帝王為喻也今褚侯由來晉臣不可得準
由來晉臣不可得準

養老

虞夏商周後漢魏後魏北
齊後周大唐

虞氏深衣而養老

凡養老之服皆其時王所與羣臣燕

云人君養老有四種一是養三老五更二是子孫為國
死難而王養死者父祖三是養致仕之老四是引戶校
年養庶人之養國老於上庠養庶老於下庠而用燕禮
老四代皆然
庠養也上庠右學大學也在西郊下
庠左學小學也在國中王宮之東也其禮尚矣憲養氣

中

孝

體而不乞言憲法也養之為法其德有善則記之為惇

史厚者也○夏氏燕衣而養老改虞制而尚黑衣裳養國老於

東序養庶老於西序而用饗禮東序東膠也亦大學在國中王宮之東西序在

西郊○殷人縞衣而養老殷尚白而縞衣裳養國老於右學養庶

老於左學而用食禮食音嗣下同○周制元衣而養老元衣素裳

養國老於東膠膠之為言糾也養庶老於虞庠虞庠在國之西

郊皆學名也異者四代相變耳或上西或上東或貴在國或貴在郊周之小學為有虞氏之庠制是以名虞

庠云其立鄉學亦如之兼用虞燕夏饗殷食之禮兼用之備陰陽

兼用虞燕夏饗殷食之禮兼用之備陰陽夏官羅氏仲春羅春鳥獻鳩以養國老

春鳥春鳥變舊為新宜以養老助生氣也月令仲秋天子養

猶

衰老授几杖行糜粥飲食行禮也五十養於鄉六十養於

國七十養於學達於諸侯天子諸侯養老同也八十拜君命一坐

再至九十使人受命謂君不親饗食必以其禮致之凡三王養老皆引

年已而引戶校年當行復除也乞言合語之禮皆小樂

謂

正詔之於東序乞言養老人之賢者因從乞善言可行也鄉射記曰古凡大合樂必遂養老大合樂謂春入學

者於旅也語凡大合樂必遂養老釋菜合舞秋頒學天子視學大昕鼓徵所

焉改合聲於是時也天子則視學天子視學大昕鼓徵所

以警衆也早昧爽擊鼓以召衆警猶起也衆至然後天

子至乃命有司行事與秩節祭先師先聖焉與猶舉也秩常也節

猶禮也使有司攝其事舉常禮祭先師先聖有司卒事反

爾

聖不親祭之者視學觀禮耳非為彼報也

禮二十七

六

始學

也反就席
納獻

舞

命告祭畢天子乃入始之養也又之養老之處凡大合樂必遂養老是以往焉言始立學也

適東序釋奠於先老親奠之者已親奠於上庠遂設

三老五更羣老之席位焉三老五更各一人也皆老

五事者也天子父兄養之示天下之孝悌也名以三五者取象三辰五星天所因以照明天下者三老如賓五

更如介羣老適饌省醴養老之珍具親視其遂發咏焉

退脩之以孝養也發咏謂以樂咏之退修之謂既反登

歌清廟反謂獻羣老畢皆升就席乃席既歌而語以成

之也言父子君臣長幼之道語談說也歌備而旅旅而

下管象舞大武象武周武王伐紂之樂也有司告以樂闋闋終王乃

命公侯伯子男及羣吏曰反養老於東序終之以仁也

羣吏鄉遂之官王於燕之末而命諸侯時朝會在此者各反養老如此禮是終其仁心也食三老五

更天子袒而割牲執醬而饋執爵而酌冕而總干所以

教諸侯之悌也冕而總干親在舞位也三者道成於三

元老書稱無遺耆老之言則罔所愆五者並訓於五品

更者更也五代長子更相代也言其能以善道更改已

也故三老五更皆取有道妻男子完具者為之鄭元曰

老更互言之矣皆老人更知三德五事者也蔡邕曰更

當為○後漢明帝永平二年三月以李躬為三老桓榮

為五更帥羣臣養於辟雍月令章句曰三老國老也五

老五更三代所尊安車軟輪送迎至家天子獨先吉日

拜於屏鄧辰日漢直以一公為三老五更無常

司徒上太傅若講師故三公人名用其德行年耆高者

一人為三老次一人為五更也盧植曰選三公老者為

禮二十七

七

碑

所以母

太

咽下

五更也 皆服都紵大袍單衣阜緣領袖中衣冠進賢扶玉

杖五更亦如之不杖皆齋於太學講堂其日乘輿先到

辟雍禮殿御坐東廂遣使者安車軟輪迎送三老五更

天子迎於門屏交禮升音自阼階三老中升自賓階至階天

子揖如禮三老升東面三公設几九卿正履履天子親袒

割牲執醬而饋執爵而酌祝饌在前祝饌在後五更南

面三公進供禮亦如之譙周五經然否曰漢初或云三

缺漢中興定禮儀羣臣欲令三老答拜城門校尉董鈞

駁曰養三老所以教事父之道也若答拜是使天下答

子拜也譙周論曰禮尸服上服猶以非親之故答子拜

士見異國君亦答士拜是皆不得視猶子也虞喜曰漢

儀於門屏交禮交禮即答拜矣中明日皆詣闕謝恩以

見禮遇大尊著故也和帝以魯丕為三老安帝亦以魯

丕為三老又以李充為三老元初四年詔日月令仲秋

養衰老授几杖行糜粥方今八月按比之時郡縣多不

奉行雖有糜粥糠粃泥土相半不可飲食按此詔漢代

政靈帝以袁逢為三老賜以玉杖玉杖長九尺端以鳩

事靈帝以袁逢為三老賜以玉杖為飾鳩者不噎之鳥

欲老人之不噎也○魏高貴鄉公甘露二年天子親帥羣司行

養老之禮於大學命王祥為三老鄭小同為五更祥南

面几杖以師道自居天子北面乞言祥陳明王聖帝君

臣政化之要以訓之聞者莫不砥礪○後魏孝文帝太

和十六年詔以前司徒尉元為三老前大鴻臚卿游明

通典卷二十七
根爲五更於明堂設國老位庶老位於階下皇帝再拜
三老親袒割牲執醬而饋執爵而酌於五更行肅拜之
禮賜國老庶老衣服有差旣而三老言曰自古人所崇
莫重於孝順五然孝六順天下之所先願陛下重之以化
四方帝曰孝順之道天地之經今承三老明言銘之朕
懷五更言曰夫至孝通靈至順感幽故經詩云孝悌之至
通於神明光於四海願陛下念之以濟黎庶帝曰五更
助三老以言至範敷展德音當克已復禮以行來授禮
畢乃賜步輓一乘詔曰三老可給上公之祿五更可食
九卿之俸供養之味亦同其例○北齊制仲春令辰陳

養老禮先一日三老五更齋於國學皇帝進賢冠元紗
袍至辟雍入總章堂列宮懸王公以下及國老庶老各
定位司徒以羽儀武賁安車迎三老五更於國學並進
賢冠元服黑舄素帶國子生黑介幘青衿單衣乘馬從
以至皇帝釋劍執珽迎於門內三老至門五更去門十
步皆降車以入皇帝拜三老五更攝齊答拜皇帝揖進
三老在前五更在後升自右階就筵三老坐五更立皇
帝升堂北面公卿升自左階北面三公授几杖卿正履
國老庶老各就位皇帝拜三老羣臣皆不拜五更乃坐
皇帝西面肅拜五更進珍饈食親袒割牲執醬以饋執

羞

爵而酌以次進五更乃設酒醴於國老庶老皇帝升御
 坐三老乃論五孝六順典訓大綱皇帝虛躬請授禮畢
 而還又都下及外州人年七十以上賜鳩杖黃帽有勅則給
 不為常也○後周武帝保定三年詔以太傅燕國公于謹為
 三老賜延年杖皇帝幸大學以食之三老入門皇帝迎
 拜門屏之間三老答拜設三老席於中楹南向太師晉
 國公宇文護升階設几於席三老升席南面憑几而坐
 大司寇楚國公豆盧寧升階正舄皇帝升立於斧扆之
 前西面有司進饌皇帝跪授醬豆親袒割牲三老食訖
 皇帝又親跪授爵以酌撤去皇帝北面立訪道三老乃

起立於席後皇帝曰猥當天下重任自惟不才不知政
 理之要公其誨之三老答曰木從繩則正后從諫則聖
 自古明王聖主皆虚心納諫以知得失天下乃安惟陛
 下念之又曰為國之本在乎忠信是以古人云去食去
 兵信不可失國家感興在乎賞罰若有功必賞有罪必
 罰則為善者日益為惡者日止若有功不賞有罪不罰
 則天下善惡不分下人無所措手足又曰言行者立身
 之本言出行隨誠宜相顧陛下三思而言九慮而行若
 不思不慮必有過失天子之過事無大小如日月之蝕
 莫不知者願陛下慎之三老言畢皇帝再拜受之三老

國

答拜禮成而出○大唐制仲秋吉辰皇帝親養三老五更於大學所司先奏定三師三公致仕者用其德行及年高者一人為三老次一人為五更設三老座於西楹之東近北向南設五更座於西階上東向設國老三人座於三老座西俱不屬焉設眾老座於堂下西階之西東面北上五品以上致仕者為國老六品以下致仕者為庶老天寶八載閏六月制其天下百姓丈夫七十五以上婦人七十以上宜各給中男一人充侍仍任自簡擇至八十以上依常式處分餘並如開元禮

天子拜敬保傅

太子及諸王見師禮附○漢晉

禹

盛

唯

舊

漢張禹嘗為成帝師帝尊寵之每疾輒以起居聞謂其寢卧之增損也帝自臨問之親拜禹牀下禹頓首謝恩因歸誠言老臣有四男一女愛女甚於男遠嫁為張掖太守蕭咸妻不勝父子私情思與相近帝即時徙咸為弘農太守又禹少子未有官帝臨候禹禹數視之帝即禹牀下拜為黃門郎給事中○晉成帝詔曰曲陵公等宣力前朝致勲皇家以德義優弘兼保傅朕躬朕遭家不造奄在哀疚稟訓未究悟悞事窮蹙感其一遵先帝尊崇師傅之教拜敬加以明傳崇德永奉遺範尚書令卞壺等奏曰臣歷觀紀籍禮經無拜臣之制雖漢成帝拜張禹庸主

軌

不

雖

凡臣不足為範。或說師臣友臣師。模其道又未見其拜。也。至於先帝之拜司徒。導特以元皇帝與自藩國布衣之交。拜在人臣之日。故率而不改。陛下尊順先典。服膺禮中。未宜降南面之尊。拜北面之臣。大教有違。名體不順。事應改正。太后詔尊師重道。帝王之所宜。務况童幼。方賴師訓之成。宜令一遵先帝崇賢之禮。壺又奏臣考先典之極。無過於周公。而周史無拜敬之禮。禮記稱王者入學躬拜三老。此一朝之敬。猶子冠而母拜之。豈可終身行焉。太后詔帝須成人。更詳師傅之禮。○大唐貞觀十一年。太宗語魏王泰曰。禮部尚書兼魏王師王珪。汝之事師如事我也。泰每先拜珪。珪亦以師道自居。物議善之。十七年。詔令撰三師儀注。太子出殿門迎先拜。三師答拜。每門讓三師坐。太子乃坐。與三師書前名。惶恐後名。惶恐再拜。

諸王公主敬姑叔 大唐

大唐神龍元年。制曰。近代以來。罕遵軌度。王及公主。曲致私情。姑叔之尊。拜於子姪。違法背禮。情用惻然。自今以後。宜從革弊。宣告宗屬。知朕意焉。先是諸王及公主。皆以親為貴。天子之子。見諸姑叔。先拜若制。書則稱為啓事。帝志欲敦敘親族。故下制以革斯俗。

致

義來

羣臣致敬太后父晉

晉鄧監軍敎出袁歷陽書參佐綱紀議為褚太后父在將軍施敬不同司馬黃整議夫子有云必也正名乎王者象天后者法地為兆庶父母尊莫重焉厚莫大焉若以后尊宜敬於親於后父也便應有敬錯之禮典先無茲比今皇太后臨統朝政以主上富於春秋耳故是本尊之尊無復異也且諸侯為國藩翰北面稽首豈可得推崇為太上邪尋名定議謂不應施敬也

羣臣侍坐太子後至

并公卿致敬太子東宮臣上

賤疏見公卿儀百官上表不稱其名附晉

大唐

晉制皇帝會公卿座位定太子後至孫毓以為羣臣不應起禮曰父在斯為子君在斯為臣侍坐於所尊見同等不起皆以為尊無二上故有所厭之義也昔衛綰不應漢景之召釋之正公門之法明太子事同於羣臣羣臣亦統一於所事應依同等不起之禮明帝太寧二年詔曰漢魏以來尊崇儲貳使官屬稱臣朝臣咸拜此甚無謂今太子衍幼冲之年便臣先達將令日習今所見謂之自然此豈可以教之邪令內外通議尚書令卞壺議以為春秋王太子不會盟禮同於君皆所以重儲貳異正嫡苟奉之如君不得不拜矣太子若存謙冲故宜答

慶

尚禮

姓

拜臣以為皇太子之立郊告天地正位儲宮豈得同之
 皇子揖讓而已謂宜稽則漢魏闔朝同拜從之徐邈云東宮臣
 上表天朝既用黃紙上太子疏則用白紙也北人有作
 符宏官屬者云東宮臣上疏於太子用白紙太子答之
 用黃紙朝士率常賤上下死罪太子答○大唐武太后
 之云白亦有惶恐此似得中朝舊法
 長安二年左庶子王方度上言謹按史籍所載人臣與
 人言及上表未有稱皇太子名者當為太子皇儲其名
 尊重不敢指斥謹按晉尚書僕射山濤啓事稱皇太子
 而不言名濤中朝名士必詳典故朝官上書如此宮臣
 諱則不疑今東宮殿及門名皆有觸犯臨事論議迴避
 甚難孝敬皇帝為太子時改宏教門為崇教門沛王為
 皇太子改崇賢館為崇文館皆避名諱此即成例足為
 軌模於是一切改之

通典卷第六十七

第六十八卷第二行

天子諸侯大夫士養子儀

君薨後嗣天子諸侯大夫士之子事親儀姑附

婦事舅

事先生長老雜儀

居官歸養父母

僑居人桑梓敬

夫人不答妾拜 僧尼不受父母拜及立位

被召未謁稱故吏議

二嫡妻議 甥姪名不可施伯叔從母議

二各是內外兄弟相稱議

從舅是族外弟相稱議

通典卷第六十七

通典卷第六十八

禮二十八

公華二十八 嘉十三

唐

京

兆

杜

佑

君

卿

纂

禮二十八 嘉十三

天子諸侯大夫士養子儀

君薨後嗣子生附

周制妻將生子及月辰則居側室

側室謂夾之室次燕寢也

夫使人

日再問之作而自問之妻不敢見使姆衣服而對至於

子生夫復使人日再問之

作有感動

子生男子設弧於門左

女子設帨於門右

表男女也弧者示有事於武也帨事人之佩巾

三日始負子

男射女否

始有事也負之謂抱之而使向前也

國君世子生告於君接以

太牢宰掌具

接讀為捷勝也謂食其母使補虛強氣也

三日卜士負之吉者

捷

夫

禮二十八

崇仁謝氏重刊

宿齋朝服寢門外詩負之射人以桑弧蓬矢六射天地

四方詩之言承也即本卜吉者桑弧蓬矢保受乃負之

代士也本太古也天地四方男子所有事也保受乃負之

卜士之妻大夫之妾使食子禮當為禮字之誤也禮以

妻大夫之妾謂食子不使君妾嫡妾有敵凡接子擇日雖三日之內尊卑冢子則

太牢冢大也冢子猶言庶人特豚士特豕大夫少牢國

君世子太牢皆謂其非冢子則皆降一等謂冢子之弟

生也天子諸侯少牢大夫特豕士庶人特豚耳異為孺子室於宮中別擇一擇

於諸母與可者必求其寬裕慈惠溫良恭敬慎而寡言

者使為子師其次為慈母其次為保母皆居子室此人

子之禮也諸母眾妾也可者傅御之屬也子師教示以

善道者慈母知其嗜欲者保母安其居處者士妻食乳

已而他人無事不往為兒精氣微三月之末擇日翦髮

為髻男角女羈否則男左女右鬻所遺髮也爽凶是日

也妻以子見於父貴人則為衣服由命士以下皆漱澣

貴人大夫以上也由自也男女夙興沐浴衣服具視朔食朔食天子

少牢大夫特豕士特豚男女謂所生之父母也夫入門升自阼階立於阼西向

妻抱子出自房當楹立東面入門者入側室之門也大

子於內寢姆先相曰母某敢用時日祇見孺子某妻姓

氏也祇辟人君也夫對曰欽有帥父執子之右手咳而名之欽敬

也言教之敬使有循也也言教之敬使有循也妻對日記有成遂左還授師記

孩

姜

子

問子

命

且

識也識夫之言使有成也師子師也子師遍告諸婦諸母名後告諸母若名成於尊

妻遂適寢復夫之燕寢也夫告宰名宰徧告諸男名書曰某年月日某生而藏之宰謂屬吏也春秋書桓六年九月丁卯子同生宰告閭史書為二其一藏諸閭府其一獻諸州史州史獻諸州伯州伯藏諸州府四閭為族族百家也閭胥中士一人五黨為州州二千五百家也州長中大夫一人

也皆有屬吏獻猶言也世子生則君沐浴朝服夫人亦如之皆立於阼階西鄉向世婦抱子升自西階君名之乃降子升自西階則

人君見世子於路寢也見妾子就側室凡子生皆就側室諸侯夫人朝於君之次而祿衣也凡名子不以日月不以國

終使易諱不以隱疾謂衣中之疾難以醫也大夫士之子不敢與世子同名尊世子也其先世子生亦勿為改公庶子生有

為

惠

使

者

靜也

賜君名之衆子則有司名之有賜於君有恩賜也有司臣有事者也魯桓公名子問於庶人無側室者及月辰夫出居羣室凡父在孫見於祖祖亦名之禮如子見父無辭見子於祖家統於尊也父在則無辭有嫡子無嫡孫與見庶子同也父卒而有嫡孫則有辭與見冢子同父雖卒而庶孫猶無辭也大夫之子有食母選於傅御之中喪服所謂乳母也士之妻自養其子賤不敢使人曾子問曰君薨而世子生如之何孔子曰卿大夫士從攝主北面於西階南變於朝夕哭位也攝主上卿代君聽政也大祝裨冕執束帛升自西階盡等不升堂命無哭將有事宜清淨也裨冕者接神則祭服也

侯之卿大夫所服也裨冕絺冕也元冕也士服爵弁服其大祝裨冕則大夫也祝聲三告曰某之子生敢告聲噫歆警神也升奠幣於殯東几上哭降

△所主也

也

凡於殯東眾主人卿大夫士房中皆哭不踊眾主人君之親也房

明繼體也也盡一哀反位遂朝奠反朝夕小宰升舉幣升舉幣降而下

階間三日眾主人卿大夫士如初位北面三日負子日也初告生時

大宰大宗大祝皆裨冕少師奉子以纒祝先子從宰宗

人從入門哭者止宰宗人詔贊君事者子升自西階殯前北面祝

立於殯東南隅祝聲三日某之子某從執事敢見子拜

稽顙哭拜哭也祝宰宗人眾主人卿大夫士哭踊三者

三凡踊三跳為一節三節為一降東反位皆袒子踊房

中亦踊三者三襲纒杖踊襲纒杖成子禮也奠出亦謂朝奠大宰命祝

史以名徧告於五祀山川因負名之於喪禮畧如已葬而世子生

大宰大宗從大祝而告於禰告生三月乃名於禰以名徧

告及社稷宗廟山川也

天子諸侯大夫士之子事親儀婦事舅姑附

周文王之為太子朝於王季日三雞初鳴而衣服至於

寢門外問內豎曰今日安否何如內豎小臣之屬掌其

有不安節則內豎以告文王文王色憂行不能正履節為

居處故事也履蹈地也王季復膳飲食安也然後亦復初憂解食上必在

視寒煖之節在察食下問所膳問所食者若內豎言疾則親

齋元而養親猶自也養疾饌必敬視疾者之食齊和所欲或異藥必

親嘗試毒味也子事父母雞初鳴咸盥漱櫛緝笄總拂髦冠

可 磬 悅 笏 飾

綏纓端鞞紳摺笏咸皆也緹韜髮者總束髮也垂後為

幼時鬢其制未聞也綏纓之飾也端元端士服也庶人

深衣紳大帶所以自紳約也摺猶插也插笏於紳所以

也記事左佩紛悅刀礪小觶金燧紛拭物之中也今齊人

以象骨為之金燧用取火於日右佩玦捍管造反時制大

觶木燧捍謂拾也言可以捍弦也管筆彊也造反偪行滕

通履著綦綦履繫也音忌婦事舅姑如事父母雞初鳴咸盥漱

櫛縱笄總衣紳笄今之簪也衣左佩紛悅刀礪小觶金

燧右佩箴管線續施繫袞大觶木燧繫小囊也繫袞言

有紵纓綦履紵猶結也婦人以適父母舅姑之所適及

所下氣怡聲問衣燠寒疾痛疴癢而敬抑搔之怡悅也

摩也抑搔出入則或先或後而敬扶持之先後之隨進盥

少者奉槃長者奉水請沃盥盥卒授巾槃承盥水者問

所欲而敬進之柔色以溫溫於之溫藉也承尊男女未

冠笄者雞初鳴咸盥漱櫛縱拂髦總角紵纓皆佩容臭

總角雙髮結之容臭香物也以昧爽而朝後成人也問何食

飲矣若已食則退若未食則佐長者視具具饌孺子蚤

寢宴起惟所欲食無時又後未成人者父母舅姑之衣

衾篔席枕几不傳傳移也杖履祇敬之勿敢近父殺母存

冢子御食羣子婦佐餽如初御侍也謂長子侍母食也

也旨甘柔滑孺子餞之在父母舅姑之所不敢噦噫噎

收

帝音咳欠伸跛倚睇傾視視不敢唾洩寒不敢襲癢不敢搔

襲謂重衣男不言內女不言外謂事業之次第非祭非喪不相授器

祭嚴喪遠不嫌也其相授則女受以筐其無筐則皆坐奠之而

後取之奠停地也男子入內不嘯不指夜行以燭無燭則止

嘯讀為叱嫌有隱使女子出門必擁蔽其面夜行以燭無燭則止

障也猶道路男子由右女子由左道路尊右若飲食之雖不嗜

必嘗而待待後命而去也加之衣服雖不欲必服而待待後命釋藏也

子婦未孝未敬勿庸疾怨庸之言用姑教之若不可教而後

怒之怒謹責也不可怒子放婦出而不表禮焉表明也猶為之隱不明其

犯禮之過父母有過下氣怡色柔聲以諫諫若不入起敬起

孝說則復諫子事父母有隱無犯起猶更也不說與其得罪於鄉黨州

閭寧熟諫子從父之令不可為孝也周禮二十五家為閭四閭為族五族為黨五黨為州五州為鄉

三諫而不聽則號泣而隨之至親無去志在感動父母怒不說而

撻之流血不敢疾怨起敬起孝父母有婢子若庶子庶

孫甚愛之雖父母沒沒身敬之不衰婢子所謂賤人之子舅沒則

姑老謂傳家事於冢婦冢婦所祭祀賓客每事必請於姑婦雖受傳

猶不敢專行也凡婦不命適私室不敢退婦事舅姑者也婦將有事大

小必請於舅姑不敢專行子婦無私貨無私畜無私器不敢

私假不敢私與家事統於尊也婦或賜之飲食衣服布帛佩帨

茵蘭則受而獻諸舅姑舅姑受之則喜如新受賜或賜之謂

悅 悅

長 通

謂

也 猶

牀社

中央

有

敬至
三堂

端

者

自居常

私親若反賜之則辭不得命如更受賜藏以待乏待舅

兄弟若不得命婦若有私親兄弟將與之則必復請其故

賜而后與之凡為人子之禮冬溫而夏清昏定而晨省

定安其寢處也省出必告反必面告面同耳反言面者

問其安否何如從外來宜知親之顏恒言不稱老敬廣

居不主奧坐不中席行不中道立不中門謂與父同宮

其尊處室中西南隅謂之奧道有左右中門謂聽於無

聲視於無形常若親之不登高不臨深不苟訾不苟笑

毀訾不欲見笑君子樂然後笑不登危懼辱親

也服闋事真也不於闇冥之中從事為卒父母召唯而

不諾手執業則投之食在口則吐之走而不趨親老出

不易方復不過時不可以憂父母也易方謂不有私財

為人子者父母存冠衣不純素為其有喪象也深衣孤

子當室冠衣不純采早喪親雖除喪不忘哀也謂年未

不為孤也當室嫡子也深衣曰孤子衣純以素也父母有疾冠帶不櫛行不翔

憂不言不惰琴瑟不御憂不食肉不至變味飲

食不至變貌憂不笑不至矧怒不至詈憂在齒本曰矧大笑

則疾止復故順常故州閭鄉黨稱其孝兄弟親戚稱其

慈僚友稱其弟執友稱其仁交遊稱其信此孝子之行

也

事先生長者雜儀

周制曲禮曰立必正方不傾聽習其自端正也從於先生不越

路而與人言尊不二也先生遭先生於路趨而進正立

拱手為有先生與之言則對不與之言則趨而退為其不欲

與已並見父之執不謂之進不敢進不謂之退不敢退

不問不敢對敬父同志從長者而上邱陵則必向長者

所視為遠視不無踐屨無踏席摳衣趨隅必慎唯諾趨隅

升席必由下也慎唯諾坐必安執爾顏執猶守也長者不及

無僂言僂猶暫也正爾容聽必恭聽先生之言既悅又敬侍坐於

先生先生問焉終則對不敢錯亂請業則起請益則起

雜

尊師重道也起若今摳衣前請也業謂見同等不起不

私上客起敬尊尊客之前不叱狗嫌若諷侍坐於君子

君子欠伸撰杖屨視日蚤暮侍坐者請出矣以君子有厭倦意也

撰持君子問更端則起而對離席對敬侍坐於君子若

有告者曰少間願有復也則左右屏而待復白也言欲

白也屏離坐離立無往叅焉離立者不出矣中間侍食於

長者無流歎大歎嫌無咤食嫌無齧骨為有聲無反魚

肉為已歷口無投與狗骨為其賤主無刺齒為其弄賜

果於君前其有核者懷其核嫌棄尊者長者賜少者賤

者不敢辭不敢抗禮少者賤

空

食飲

僮也

居官歸養父母議 晉

△在

晉武帝泰始中河南尹庾純自劾奏與司空賈充共爭
酒醉充遂訶臣父老不歸供養為無天地臣不服罪自
引而更忿怒厲聲按禮八十月制誠以衰老之年變難
無常而臣不惟生育之恩輸情自歸求養老父而懷祿
貪榮久廢定省充位為三公論道興化以教義責臣是
也臣謹按河南尹關內侯庾純而臣聞義不服贖慢台司違犯憲度不可以訓臣謹
自劾請臺免官廷尉理罪大鴻臚削爵土謹遣臣丞韓
微上所佩河南尹章綬關內侯印綬伏請罪誅河南尹
功曹史龐札言臣謹按三王養老王制八十一子不從

政九十其家不從政使夫人子無闕孝養之道為臣不
虧在公之節也臣聞先王制禮垂訓將來使能者俯就
不能者企及姬公留周伯禽之魯孝子不匱典禮無愆
今公府議七十時制八十月制欲以駁奪是為公朝立
法還自越之司徒右西曹掾劉斌議禮八十一子不從
政純有一兄二弟在家不為違禮又令九十乃悉歸純
父未九十不為違令詔純免官而已充復位孫盛晉陽
春秋論云
若乃冢宰大臣不以家事辭王事抑小全大自非此族
固宜盡涉崑之恩如匹夫之志或不可奪縱見裁抑者
孝子之心何得忍而不
言純未嘗告誡非也

僑居人桑梓敬議

畔

晉盛彥通桑梓敬議曰竊見今編戶之人本或僑寓則不爲所居之國修拜揖之敬先人舊壤追爲盡禮愚懷淺短良有疑焉夫人道繁衍宗流遐大根生一胄枝播萬緒故繁曠之枝異統則聖人檢之以禮憲萬條之流難紀故王者制之以境域是以古人當其理也則居有常邑仕有定邦爰既六國至於末代全固之業傾瓜分之務起農夫不得安其耕爵士不得食其祿孔子稱危邦不入亂邦不居是爲離舊適新之制背否向泰之文於斯尚矣蓋離舊以其無道適新以其宜宗背否以其多難向泰以其可安可安則播殖於其野宜宗則振纓

惡

相

於其朝在家則人理足在官則臣道備人臣之義同而彼此之敬異余竊惑之昔孔子宋人也土自孔父逮於弗父何並服事宋仕有代祿至於仲尼道崇闕里乃爲魯人矣而春秋之作內魯外宋諱我過彰彼非以此徵之斷可識矣而觀今日僑居之族其先人始祖不出是國枝葉播越居之數代公實編戶而私稱寓客營家則號爲借壤進官則名曰寄通高容雅步不爲有降一居之尚在難安或父兄相承尊長遵襲近經數代遠或累朝學道講義習人之禮鄉舉里選假人之評居人之境以繁我條乘人之貸以濟我生由人之位以光我屬

業

業

瑩

見

謂宜

又

恃人之寵以輝我葉朝廷則祖考之所階山陵則神靈之所憑昔人思名伯之愛尚敬甘棠之木况父母之所始卒而不知加尊推之於心豈道訓之謂哉又今人所追尊舊壤雖遠而為之敬者何也猶以有先業墳栢之故營曩代桑梓之舊業耳蓋宗廟迭毀禮有降殺尊親之至父祖而已自此以上情輕服簡故大夫及士祭極三代明恩由近始禮以遠降也今遠禰之隳館何若近祖之先廬迭毀之墳栢何若祭祀之封隧曩代之官府何若父母之朝廷先業之園苑何若今日之邱園雖古人有維桑與梓必恭敬止之文所謂桑梓宜以父祖為斷舊壤不復相由人無二主官無兩統愚竊為所寓之主以崇公敬為先人本邦修私敬而已散手而跪捧袖而揖以示存舊過厚之意也

夫人不答妾拜議

晉摯虞議曰漢魏故事王公羣妾見於夫人夫人不答拜新禮以為禮無不答臣虞謹按禮妾事女君如婦人事姑而妾服女君同君不報則敬與婦同義而加賤也名位不同本無酬答禮無不答義不謂此先聖殊嫡庶之別以絕陵替之漸峻明其防猶有僭違宜如其舊

僧尼不受父母拜及立位議 大唐

整

四

大唐貞觀十一年正月詔道士女冠宜在僧尼之前顯
 慶二年八月詔曰釋典冲虛有無兼謝正覺凝寂彼我
 俱忘豈身尊號崇然後為法聖人之心主於慈孝父子
 君臣之際長幼仁義之序與夫周公孔子之教異轍同
 歸棄禮悖德深所不取僧尼之徒自云離俗先自貴高
 父母之親人倫以極罄容端坐受其禮拜自餘尊屬莫
 不皆然有傷名教實敦彝典自今以後僧尼不得受父
 母及尊者禮拜上元元年八月詔公私齋會及叅集之
 處道士女冠在東僧尼在西不須更為先後武太后天
 授二年日月勅釋教宜在道教之上僧尼處道士之前

生

道士

源

釋

景雲二年四月詔自今以後僧尼道士女冠並宜齋行
 並集開元二年閏二月勅如聞道士女冠僧尼等不拜
 父母之禮深用軫思茫然罔識且為子而忘其親傲親
 而徇於末是背禮而強名於教傷於教則不可行行於
 教而不廢於禮合於禮則不違於親二親之與貳教復
 何異焉自今以後道士女冠僧尼等並令拜父母其有
 喪紀輕重及尊屬禮數一准常儀上元二年九月勅自
 今以後僧尼等朝會並不須稱臣及禮拜大歷八年十
 二月制元日冬至朝賀其僧尼道士女冠並不陪位

德七年七月太史令傅奕上疏請去佛教高祖付羣臣
 詳議太僕卿張道原稱奕所奏合禮尚書右僕射蕭瑀

禮二十八

三

何 悖 城
玄 但 導

首 官
退 教

日 別

與之爭論曰佛聖人也奕為此議非聖人者無法請實
嚴刑奕曰禮本事親終於奉上而佛踰世出家逃背於
父母以匹夫而抗天子以繼體而背所親蕭瑀非出空
桑乃遵無父之教瑀不能答乃合掌云地獄所設正為
是人其後上臨朝奕曰佛道元妙聖亦可師卿獨不
悟也奕對曰佛是胡中桀黠誑夷狄尊尚其道皆是
邪僻小人模寫莊老之言飾妖幻之教耳於百姓無
補於國家有害上然之二至九年二月以沙門道士虧違
教迹京師留寺三所觀道士女冠宜依舊定貞觀八年太
宗謂長孫無忌曰在外百姓太似信佛上封人欲令我
每日將十個大德共達官同入令我禮拜觀此乃是道
人教上其事待中魏徵對曰佛法本貴清淨以過浮競
昔釋道安如此名德符永固與之同興權翼以為不可
釋慧琳非無才俊宋文帝引之升殿顏延之曰三台之
位豈可使刑餘之人居之今陛下縱欲崇信佛道亦不
須道人女參議也

被召未謁稱故吏議 後漢

貳

為 執

後漢孔融上三府所辟稱故吏事曰三府所辟州郡所
辟其不謁署不得稱故吏臣惟古典春秋女在其國稱
女在途塗稱婦然則在途塗之臣應與為比穀梁傳曰天子
之宰通於四海三公之吏不得以未至為差狐突曰策
名委質二乃辟也奉命承教策名也昔公孫嬰齊卒於
狸蜃時未入國魯公君以大夫之禮加焉傳曰吾固許之
返為大夫延陵季子解劍帶徐君之墓以明心許之信
况受三公之招修拜辱之辭有資父事君之志耶臣愚
以禮宜從重三公所召雖未就職便為故吏

二嫡妻議 魏

禮二十八

十三

魏征東長史吳綱亡入吳妻子留在中國於吳更娶吳綱與後妻并子俱還二婦并存時人以爲依典禮不宜有二嫡妻袁淮正論以爲並后匹嫡禮之大忌然此爲情愛所偏無故而立之者耳綱夫妻之絕非犯宜出之罪來還則復初焉得而廢之在異域則事勢絕可以娶妻後妻不害焉得而遣之按並后匹嫡事不兩立前嫡承統後嫡不傳重可也二母之服則無疑於兩三年矣虞喜議曰法有大防禮無二嫡趙姬以君女之尊降身翟婦著在春秋此吳氏後妻所宜軌則庾蔚之謂袁淮制之得其衷矣

甥姪名不可施伯叔從母議

宋代或問顏延之曰甥姪亦可施於伯叔從母邪顏答曰伯叔有父名則弟兄之子不得稱姪從母有母名則姊妹之子不得稱甥且甥姪唯施之於舅姑耳何者姪之言實也甥之言生也女子雖出情不自絕故於兄弟之子稱其情實男子居內據自我出故於姊妹之子言其出生伯叔本內不得言實從母俱出不得言甥故謂吾伯叔者吾謂之兄弟之子謂吾從母者吾謂之姊妹之子雷次宗曰夫謂吾姑者吾謂之姪此名獨從姑發姑與伯叔於昆弟之子其名宜同姑以女子有行事殊

舅

是

既

復

伯叔故獨制姪名而字偏從女如舅與從母為親不異而言謂吾舅者吾謂之甥亦猶自舅而制也名發於舅字亦從男故姪字有女明不及伯叔甥字有男見不及從母是以周服篇無姪字小功篇無甥名也

二人各有內外兄弟相稱議

代

或謂馮懷曰甲之母乙之姑乙之母甲之姑也世稱姑之子為外兄弟舅之子為內兄弟此亦鄭君所言然甲乙之母俱姑也父俱舅也內外相同親疎無異若甲以姑子稱乙乙以舅子稱甲則事同名異於理不通若相稱之辭同則名例為乖懷對曰禮公子之外兄弟者外

祖父母也左氏傳曰聲伯以其外弟為大夫所謂外弟蓋管于奚之子聲伯同母異父之弟也聲伯謂之外弟彼謂聲伯為外兄然則異姓之親通謂之外不必謂吾外者吾謂之內也今稱舅子為內兄弟末俗所云非典言也鄭元還舉俗言以喻俗人故稱焉亦非正名矣依禮據傳甲乙相稱宜同曰外

從舅是族外弟相稱議

景

景

或謂馮懷曰丙之母丁之從祖姊也丁之母丙之族姑也丙年長於丁若從父族為親則丙以丁為族外弟而丁以丙為從甥若從母族則丙以丁為從舅而丁以丙

族

為從內兄名體乖謬尊卑無序若丙以父族稱丁丁以母族稱丙則例不通將若之何懷答曰聞諸前訓名者人之綱故夫屬於父道其妻為母夫屬於子道其妻為婦今則姑是母班而兄弟是已列故不敢以已之列廢母之班矣謂丙宜執從舅之禮

舅固

通典卷第六十八

通典卷第六十八

通典卷第六十九

禮二十九

嘉十四

唐

京

北

杜

佑

君

卿

纂

養兄弟子為後後自生子議

禮二十九

嘉十四

養兄弟子為後後自生子議

東晉

奉

喬

亂

喬

馥

東晉成帝咸和五年散騎侍郎賀嶠妻于氏上表云妾昔初舉醮歸於賀氏允嗣不殖母兄羣從以妾犯七出數告賀氏求妾還妾姑薄氏過見矜愍無子歸之天命婚姻之好義無絕離故使夫嶠多立側媵嶠仲兄羣哀妾之身恕妾之志數謂親屬曰于新婦不幸無子若羣陶新婦生前男以後當以一子與之陶氏既產澄酸二

禮二十九

崇仁謝氏重刊

在

訶

男其後子輝孕羣卽白薄若所育是男以乞新婦妾敬諾拜賜先爲衣服以待其生輝生之日洗浴斷臍妾卽取還服藥下乳以乳之陶氏時取孩抱羣恒辭止婢使有言其本末者羣輒責之誠欲使子一情以親妾而絕本恩於所生輝百餘日無命不育妾誠自悲傷爲之憔悴姑長上下益見矜憐羣續復以子率重見鎮撫妾所以訖心盡力皆如養輝故率至於有識不自知非妾之子也率生過周而嶠妾張始生子纂於時羣尚平存不以爲疑源薄及羣以率賜妾之意非惟以續嶠之嗣乃以存妾之身妾所以得終奉烝嘗於賀氏緣守羣信言

喬

喬

喬

謂

也率年六歲纂年五歲羣始喪亡其後言語漏洩而率漸自嫌爲非妾所生率旣長與妾九族內外修姑姨之親而白談者或以嶠旣有纂其率不得久安爲妾子若不去則是與爲人後去年率卽歸還陶氏嶠時寢疾曰吾母兄平生之日所共議也陌上遊談之士遽能深明禮情當與公私共論正之尋遂喪亡率旣年小未究大義動於游言無以自處妾亦婦人不達典儀唯以聞於先姑謂妾養率以爲己子非所爲人後也妾受命不天嬰此煢獨少訖心力老而見棄曾無螺贏式穀之報婦人之情能無怨結謹備論其所不解六條其所疑十事

時

喬
下同

如左夫禮所謂爲人後者非養子之謂而世之不深按禮文恒令此二事以相疑亂處斷所以大謬也凡言後者非並存之稱明死乃至喪生不先去聲養今乃以生爲人子亂於死爲人後此妾一不解也今談者以嶠自有纂不嫌率還本也原此失禮爲後之意傳曰爲人後者孰後後大宗也今嶠上非大宗率不爲父後何係於有纂與無纂乎此妾二不解也夫以支子後大宗者爲親屬既訖無以序昭穆列親疎故係之以宗使百代不遷故有立後之制今以兄弟之子而比之族人之子後大宗此妾三不解也凡爲後者降其本親一等以成人之

性奉父母之命而出身於彼豈不異嬰孩之質受成長於人不識所生惟識所養者乎鄙諺有之曰黃鷄生卵烏鷄伏之但知爲烏鷄之子不知爲黃鷄之兒此言雖小可以喻大今以義合之後比成育之子此妾四不解也禮傳曰爲人後者爲所後祖父母妻妻之父母昆弟昆弟之子若子若子者義比於子而恩非子也故曰爲後者異於爲子也今乃以爲後之公義奪育養之至恩此妾五不解也與爲人後者自謂大宗無後族人又旣已選支子爲之嗣矣今人之中或復重爲之後後人者不二之也自非循爵則是貪財其舉不主於仁義故尤

議

胞

畜

妻

之也非謂如率爲嫡長先定庶少後生而當以爲譏此
妾六不解也妾又聞父母之於子生與養其恩相半豈
包胎之氣重而長養之功輕孔子曰子生三年然後免
於父母之懷故服三年詩曰父兮生我母兮鞠我拊我
畜我長我育我顧我復我出入腹我欲報之德昊天罔
極凡此所嘆皆養功也螟蛉之體化於蜾蠃班氏之族
乳虎紀焉由此觀之乳哺之義參於造化也今率雖受
四體於陶氏而成髮膚於妾身推燥居濕分肌損氣二
十餘年已至成人豈言在名稱之間而忘成育之功此
妾一疑也夫人道之親父子兄弟夫婦皆一體也其義

父子手足也兄弟四體也夫婦判合也夫惟一體之親
故曰兄弟之子猶己子故以相字也今更以一體之親
擬族人之疎長養之實比出後之名此妾二疑也夫子
之於父母其情一也而有以父之尊厭母之親以父之
故斷母之恩以父之命替母之禮其義安取蓋取尊父
命也凡嫡庶不分惟羣所立是君命制於臣也慈母如
母生死勿怠是父命之行於子也妾之母率尊命則由
羣之成言本義則嶠之猶子計恩則妾之懷抱三者若
此而今棄之此妾之三疑也諸葛亮無子取兄瑾子喬
爲子喬本字仲慎及亮有子瞻以喬爲嫡故改字伯松

喬

弗

舉

舉

達

不以有瞻而遺喬也蓋以兄弟之子猶己子也陳壽云
喬卒之後諸葛恪被誅絕嗣亮既自有後遣喬子攀還
嗣瑾祀明恪若不絕嗣則攀不得還亮近代之純賢瑾
正達之達士其兄弟行事如此必不陷子弟於不義而
犯非禮於百代此妾四疑也春秋傳曰陳女戴嬀生桓
公莊姜以爲己子言爲己子取而字之傳又曰爲人後
者爲之子往而承之也取而字之者母也往而承之者
子也在母母之仁也則媼嬴之育螟蛉在子子之義也
則成人之後大宗也苟能別以爲己子與爲人後之子
不同文也則可與求禮情矣以義相况則宗猶父也父

命

猶母也莊姜可得子戴嬀之子繫之於夫也兄弟之子
可以爲子繫之於祖也名例如此而論者弗尋此妾五
疑也董仲舒一代純儒漢朝每有疑獄未嘗不遣使者
訪問以片言而折中焉時有疑獄曰甲無子拾道旁棄
兒乙養之以爲子及乙長有罪殺人以狀語甲甲藏匿
乙甲當何論仲舒斷曰甲無子振活養乙雖非所生誰
與易之詩云螟蛉有子媼嬴負之春秋之義父爲子隱
甲宜匿乙詔不當坐夫異姓不相爲後禮之明禁仲舒
之博學豈闇其義哉蓋知爲後者不鞠養鞠養者非後
而世人不別此妾六疑也又一事曰甲有子乙以乞丙

有

以

已

與

譏

乙後長大而丙所成育甲因酒色謂乙曰汝是吾子乙怒杖甲二十甲以乙本是其子不勝其忿自告縣官仲舒斷之曰甲能生乙不能長育以乞丙於義以絕矣雖杖甲不應坐夫拾兒路旁斷以父子之律加杖所生附於不坐之條其為子奪不亦明乎今說者不達養子之義唯亂稱為人後此妾七疑也漢代秦嘉早亡其妻徐淑乞子而養之淑亡後子還所生朝廷通儒移其鄉邑錄淑所養子還繼秦氏之祀異姓尚不為嫌况兄弟之子此妾八疑也吳朝周逸博達古今逸本左氏之子為周氏所養周氏又自有子時人不達者亦議逸逸敷陳

未

哀

非致

古今故卒不復本姓識學者咸謂為當矣此妾九疑也為人後者止服所後而為本父服周一也女子適人降所生二也為父後者為出母無服三也諸侯之庶子不得服其母四也庶子為王不敢服其母五也凡此五者皆制人情禮稱以義斷恩節文立焉率情立行者夷狄之道也患世人不能錯綜禮文表裏仁義亂於大倫故漢衰以諸侯嗣天子各還尊其私親以為得周公嚴父之義而不知其大悖國典夫未名之子死而不哭既名之後哭而不服三殤之差及至齊斬所稟所受其體一也而長幼異制等級若此又今世人生子往往有殺而

未

喬

不舉者君子不受不慈之責有司不行殺子之刑六親
不制五服之哀賓客不修弔問之禮豈不以其蠢爾初
載未夷於人乎生而殺之如此生而棄之受成長於他
人則追名曰本吾子也乃全責以父子之恩自同長養
之功此妾十疑也勅下太常廷尉禮律博士按舊典決
處上博士杜瑗議云夫所謂為人後者有先之名也言
其既沒於以承之耳非並存之稱也率為嶠嗣則猶吾
子羣之平素言又惻至其為子道可謂備矣而猥欲同
之與為人後傷情棄義良可悼也昔趙武之生濟由程
嬰嬰死之日武為服喪三年夫異姓名義其猶若此况

子

辭

骨肉之親有顧復之恩而無終始之報凡于氏所據皆
有明證議不可奪廷史陳序議令文無子而養人子以
續亡者後於事役復除無迴避者聽之不得過一人令
文養人子男後自有子男及閹人非親者皆別為戶按
嶠自有纂率應別為戶尚書張闔議賀嶠妻于氏表與
羣妻陶氏所稱不同陶辭嶠妻于氏無子夫羣命小息
率為嶠嗣一年嶠妾張生纂故驃騎將軍顧榮謂羣嶠
已有男宜使率還問與為人後者不故司空賀循取從
子紘為子鞠養之恩皆如率循後有晚生子遣紘歸本
率今欲嶠即便見遣于表養率以為己子非謂為人後

於

立六義十疑以明為後不並存之稱生言長嫡死乃言後存亡異名又云乞養人子而不以為後見於何經名不虛立當有所附以古者無此事也今人養子皆以為後于又云為人後者族人選支子為之嗣非謂如率為嫡先定庶幼後生而以為譏此乃正率宜去非所以明其應留也且率以若子之輕義奪至親之重恩是不可之甚也于知禮無養子之文故欲因今世乞子之名而博引非類之物為喻謂養率可得自然成子避其與後之譏乎丹陽尹臣謨議按于所陳雖煩辭博稱並非禮典正義可謂欲之而必為之辭者也臣按尚書闔議言

雖

辭清允析理精練難于之說要而合典上足以垂一代之式愚以為宜如闔議

異姓為後議 後漢 魏 晉 宋

後漢吳商異姓為後議曰或問以異姓為後然當還服本親及其子當又從其父而服耶將以異姓而不服也答曰神不歆非族明非異姓所應祭也雖世人無後並取異姓以自繼然本親之服骨血之恩無絕道也異姓之義可同於女子出適還服本親皆降一等至於其子應從服者亦當同於女子之子從於母而服其外親命出為異姓作為之子其子亦當從於父母服之也父為

後

須

對

白

飢

議

所生父母周子宜如外祖父母之加也其昆弟之子父

雖服之大功於子尤無尊可加及其姊妹為父小功則

子皆宜降於異姓之服不得過總麻也范甯與謝安書

稱無子而養人子者自謂同族之親豈施於異姓今世

行之甚眾是為逆人倫昭穆之序違經典紹繼之義也

○魏時或為四孤論曰遇兵饑饉有賣子者有棄溝壑

者有生而父母亡復無總麻親其死必也者有俗人以

五月生子妨忌之不舉者有家無兒收養教訓成人或

語汝非此家兒禮異姓不為後於是便欲還本姓為可

然不博士田瓊謂曰雖異姓不相為後禮也家語曰絕

姓

嗣而後他人於理為非今此四孤非故廢其家祀既是

必死之人他人收養以活且褒姒長養於褒便稱曰褒

無常姓也其家若絕嗣可四時祀之於門戶外有子可

以為後所謂神不歆非類也大理王朗議曰收捐拾棄

不避寒暑且救垂絕之氣而肉必死之骨可謂仁過天

地恩踰父子者也吾以為田議是矣徐幹曰祭所生之

左右邊特為立王修議曰當須分別此兒有識未有識

耳有識以往自不知所生雖創更生之命受育養之慈枯

骨復肉亡魂更存當以生活之恩報公嫗不得出所生

而背育恩情報生以死報施以力古之道也軍謀史于達

母

生

恩

謂

續

叔議曰此四孤者非其父母不生非遇公嫗不濟既生
 既育由於二家棄本背恩實未之可子者父母之遺體
 乳哺成人公嫗之厚愛也棄絕天性之道而戴他族不
 為逆乎鄭伯惡姜氏誓而絕之君子以為不孝及其復
 為母子傳以為善今宜為子竭其筋力報於公嫗育養
 之澤若終為報父在為母之服別立宮宇而祭之畢已
 之年也詩云父兮生我母兮鞠我今四子服報如母不
 亦宜乎愛敬哀戚報惠備矣崔凱喪制駁曰以為宜服齊衰周方之繼父同居者
 司徒廣陵陳矯字季弼本劉氏養於陳氏及其薨劉氏
 弟子疑所服以問王肅答曰昔陳司徒喪母諸儒陳其

孫

是事破友五愛

不

子無服甚失禮矣為外祖父母小功此以異姓而有服
 者豈不以母之所生反重於父之所生不亦左乎為人
 後者其婦為舅姑大功婦他人也猶為夫故父母降一
 等祖至親也而可以無服乎推婦降一等則子孫宜依
 本親而降一等○晉太宰魯公賈充李郭二夫人有男
 皆天充無嗣及充薨郭表充遺意以外甥韓謐為充子
 詔曰太宰尊勲不同常人自餘不得為比○宋庾蔚之
 曰四孤之父母不得存養其子豈不欲子之活推父母
 之情豈不欲與人為後而苟使其子不存耶如此則與
 父母命後人亦何異既為其後何必戴其姓神不歆非類

後 子 應 齋 練

祭

蓋舍己族而取他人之族為後若己族無所取而養他人者生得養己之老死得奉其先祀神有靈化豈不嘉其功乎唯所養之父自有後而本宗絕嗣者便當還其本宗奉其宗祀服所養父母依繼父齊衰周若二家俱無後則宜停所養家依為人後服其本親例降一等有子以後其父未有後之間別立室以祀之是也

通典卷第六十九

通典卷第六十九

通典卷第七十

禮三十

公草三十 嘉十五

唐 京兆 杜佑 君卿 纂
禮三十 嘉十五 元正冬至受朝賀 朔望朝參及 策拜皇太子 稱臣附

讀時令 後漢 魏 東晉 宋 北齊 大唐

後漢制太史每歲上其年歷先立春立夏大暑立秋立冬常讀五時令皇帝所服各隨五時之色帝升御座尙書令以下就席位尙書三公郎中以令置案上奉以先入就席伏讀訖賜酒一卮○魏明帝景初元年通事奏曰前後但見讀四時令至於服黃之時獨闕太史令高堂隆以為黃屬土也土旺四季各十八日土生於火故

於火用事之末服黃三季則否其令則隨時不以土行
 為令也是以服黃無令斯則魏代不讀大暑令也○東晉成帝咸和
 五年有司奏讀秋令時侍中荀奕上議云武皇帝時光
 祿大夫華恒議以秋與夏盛暑常闕不讀令在春冬則
 不廢也夫先王所以順時讀令者蓋後天而奉天時正
 服尊嚴之所重今比熱炎赫服章多闕請如恒議詔可
 六年有司奏立夏日正服漸備祇述天和宜讀夏令奏
 可○宋文帝元嘉六年讀時令三公郎中每讀皇帝臨
 軒百僚備位多震悚失常儀唯孝武帝時劉勰明帝時
 謝緯善於其事人主公卿並屬目稱嘆○北齊制立春

日皇帝服通天冠青介幘青紗袍佩蒼玉青帶青袴青
 襪舄而受朝於太極殿西廂東向尚書令等坐定三公
 郎中詣席跪讀時令訖典御酌卮酒置郎中前郎中拜
 還席伏飲禮成而出立夏至立秋則施御座於中楹南
 向立冬如春東向各以其時之色服儀並如春禮○大
 唐貞觀十一年復修四時讀令武太后聖歷元年臘月
 制每月一日於明堂行告朔之禮司禮博士辟閭仁諶
 奏曰按經史正文無天子每月告朔唯禮記玉藻云天
 子聽朔於南門之外周禮天官太宰正月之吉布政於
 邦國今每歲首元日通天宮受朝讀時令布政事此則

昊

昊

聽朔之禮畢合於周禮玉藻之文矣而鄭元注玉藻聽朔以秦制月令有五帝五官之事遂云凡聽朔必特告其時帝及其神配以文王武王此鄭注之誤也故漢魏至今莫之用又按月令其帝太皞其神句芒者謂宣布時令告示下人其令詞云其帝其神耳所以為敬授之文欲使人奉其時而務其業每月有令故謂之月令非謂天子月朔日以祖配帝而祭告之其每月告朔者乃諸侯之禮也故春秋左氏傳魯侯既視朔遂登觀臺又鄭注論語云禮人君每月告朔於廟有祭謂之朝享今王者行之非所聞也按鄭元所謂告其帝者即太皞等

檢

世

禮

五人帝其神者即重黎等五行官雖並功施於人列在祀典無天子每月拜祭告朔之文臣又按禮論及三禮義宗江都集禮貞觀禮顯慶禮及祠令並無天子每月告朔之事若以為時無明堂故無告朔之禮則江都集禮貞觀顯慶二禮及祠令著祀五方上帝於明堂即孝經宗祀文王於明堂也此則無明堂而著其享祭何為告朔獨闕其文若以君有明堂即合告朔則周秦有明堂而經典正文並無天子每月告朔臣博考載籍既無其禮請停每歲一月告朔之祭以正國經竊以天子之尊而用諸侯之禮非所謂頒告朔令諸侯奉而行之義

授

政

也鳳閣侍郎王方慶奏議曰天子以孟春正月上辛於南郊總受十二月之政還藏於祖廟月取一政頒於明堂諸侯孟春之月朝於天子受十二月之政藏於祖廟月取一政而行之故仲尼美而稱之曰明王之以孝治天下者也人君以其禮告廟則謂之告朔聽視此月之政則謂之視朔亦曰聽朔其實一也春秋魯文公六年閏十二月不告朔左氏傳曰閏月不告朔非禮也夫閏以正時時以作事事以厚生生人之道於是乎在不告閏朔棄正時也則天子閏月亦告朔矣寧有他月廢其禮乎又按周禮太史職云頒告朔於邦國閏月告朔王

而

饗

視朔

也

居門終月玉藻云閏月則闔門左扉立於其中是天子閏月而行告朔之事明矣每歲首元日通天宮受朝讀時令布政事此聽朔之禮畢而合於周禮玉藻之文也又按鄭元云凡聽朔告其帝臣愚以為其告朔之時五方上帝之一帝也春則靈威仰之神例以始祖配之人帝及神列在祀典亦於其月而享祭之自魯文公始不祀告子貢見其禮廢欲去其羊孔子以羊存猶可識禮羊亡禮遂廢故云爾愛其羊我愛其禮漢承秦滅學庶事草創所以無告朔之事至平帝元始中王莽輔政庶幾復古後漢董卓西移載籍湮滅告朔之禮於此而墜

謂

宋何承天禮論雖加編次於事則闕梁崔靈恩三禮義宗但摭摭前儒因循故事又隋大業中煬帝令學士撰江都集禮只鈔撮禮論更無異文貞觀顯慶及祠令不言告朔者蓋為歷代不傳所以其文遂闕今若每月聽政於事亦煩孟月視朔恐不可廢從之開元十六年命太常少卿韋縉每月進月令一篇是後孟月朔日御宣政殿側置一榻東西置案令韋縉坐而讀之諸司長官亦升殿列坐聽焉歲除罷之乾元元年十二月丙寅立春御宣政殿命太常卿于休烈讀春令常參官五品以上正員並升殿與坐也餘並具開元禮○議曰讀時令非古制也自東漢始焉其後因而沿襲按太宰職正

剝 斯

月之吉懸治象之法於象魏使萬人觀之又春官太史頒告朔於邦國玉藻復云聽朔於南門之外並無讀時令故事而辟閭仁諳云元日受朝讀令此則聽朔禮畢合於玉藻之文王方慶雖有所駁大旨與仁諳不異皆臆說也凡言時者謂四時耳若正月之朔讀令則合云歲令何以謂之時邪其夏秋冬又何為不讀邪則辟閭輩誤矣

元正冬至受朝賀

朔望朝參及常朝日附漢後漢魏晉東晉宋

齊 梁 陳 北齊 隋 大唐

漢高帝十月定秦遂為歲首七年長樂宮成制諸侯羣

云 陞

飲

臣朝賀儀先平明謁者治禮引以次入殿門庭中陳車
騎步卒衛宮設兵張旗幟傳言趨殿下郎中夾陞數百
人功臣列侯諸將軍軍吏以下陳西方東向文官丞相
以下陳東方西向大行設九賓臚句傳臚上傳語告下為
賓則周禮九儀於是皇帝輦出房百官執幟傳警引諸
侯王以下至吏六百石以次奉賀禮畢復置法酒日類
酒法也諸侍坐殿上皆伏抑首抑屈首也
以尊卑次起上壽觴
九行謁者言罷酒御史執法舉不如儀者輒引去羣臣
莫不振恐肅敬高帝初百度草創未有儀法羣臣爭功
說帝曰夫儒者難與進取可以守成臣願採古禮與秦
儀雜就之帝曰令易知度吾所能行者為之於是通使

改異於野外
習之

奉
置設綿也
悅隸
絕

要注
下粗

食之

徵魯諸生三十餘人及帝左右為綿葛於野外習之參
用先代之儀然往往襲秦故月餘帝令試之曰吾能為
此竟朝無敢誼譁失禮者於是高帝曰吾今日知為皇
帝之貴也乃拜通為太常賜金五百斤徐廣曰葛音子
秋反以茅剪樹地為纂位標準為習肄處也春至武帝
雖用夏正然每月朔朝至於十月朔猶常享會其儀夜
漏未盡七刻鐘鳴受賀及贄公侯璧二千石羔千石六
百石鴈四百石以下雉百官賀正月皆執贄侯伯執圭
子男執璧孤執皮帛卿執羔大夫執鴈士執雉漢魏俱
依其制正朝大會諸侯執玉璧薦以鹿皮公卿以上所
執如古禮古者衣皮故用皮二千石以上殿稱萬歲
帛為幣玉以象德璧以稱事
獨斷曰三公奉璧上殿向御座北面太常贄曰皇帝為
興三公伏皇帝坐乃進璧古語曰御坐則起此之謂也
舉觴御坐前司空奉羹大司農奉飯奏食舉樂百官受

身

食

饗

弧

徹

合嗽

成

賜宴饗大作樂白虎通云有喪不朝吉凶不相干不奪孝子恩也太廟火日食后之喪雨露服

失容並廢朝○後漢歲首正月為大朝受賀其儀夜漏未盡

七刻鐘鳴受朝賀及贊獻帝起居注舊典市長執百官

二千石以上上殿稱萬歲舉觴御坐前司空奉羹大司

農奉飯奏食舉樂百官受賜宴享大作樂蔡質漢儀正

德陽殿臨軒公卿百官各陪位朝賀百蠻朝貢畢屬郡

計吏皆陛觀庭燎宗室諸劉親會萬人以上立西面位

既定上壽羣計吏中庭北面太官賜酒食西入東出御

史四人執法陛下虎賁羽林張弓拔矢陛戟左右戍頭

陪前向後左右中郎將位東南羽林虎賁將位東北五

官將位中央悉坐就賜作九賓散樂舍利獸從西方來

戲於庭極乃畢入殿前激水化比目魚跳躍激水作霧

障日畢化為黃龍長八丈出水遨遊於庭炫耀又以絲

繩繫兩柱間相去數丈兩娼女對舞行於繩上相逢切

肩不傾又蹋局出身藏形斗中鐘磬娼樂畢作魚龍曼

餘

皆徹

延小黃門吹三通謁者引公卿以次拜微行出率官在

前尊官在後其德陽殿周旋容萬人陛高一丈文石作

壇畫屋朱梁玉魏文帝受禪後修洛陽宮室權都許

昌宮殿狹小元日於城南立瓊殿青帷以為門設樂饗

會後還洛陽依漢舊事其藩王不得朝觀明帝時有朝

者由特恩不得為常○晉武帝咸寧中定儀先正月一

日有司各宿設王公卿校便坐於端門外太樂鼓吹又

宿設四廂樂於殿前夜漏未盡十刻羣臣集庭燎起上

賀謁報又賀皇后從雲龍中華門入謁詣東閣下便坐

漏未盡七刻羣司乘輿車百官及受贊郎下至計吏皆

入詣階部立其次其階衛如臨軒儀漏未盡五刻謁者

者

閣

僕射大鴻臚各奏羣臣就位定漏盡侍中奏外辦皇帝
出鐘鼓作百官皆拜伏太常導皇帝升御座鐘鼓止百
官起大鴻臚跪奏請朝賀掌禮郎贊皇帝延王登大鴻
臚跪贊藩王臣某等奉白璧各一再拜賀太常報王悉
登謁者引上殿當御座皇帝興王再拜皇帝坐復再拜
跪置壁御座前復再拜成禮訖謁者引下殿還故位掌
禮郎贊皇帝延太尉等理禮郎引公特進匈奴南單于
金紫將軍當大鴻臚西中二千石千石六百石當大行
令西皆北面伏鴻臚跪贊太尉中二千石等奉璧皮帛
羔鴈雉再拜賀太常贊皇帝延公等登掌禮引公至金

階

坐

紫將軍上殿當御座皇帝興皆再拜跪皇帝坐又再拜
跪置壁皮帛御座前復再拜成禮訖謁者引下殿還故
位王公置壁成禮時大行令並贊殿下二千石以下同
成禮訖以贊授受贊郎郎以璧帛付謁者羔鴈雉付太
常太樂令跪請奏雅樂樂以次作乘黃令乃出車皇帝
罷入百官皆坐晝漏上水六刻諸蠻夷朝客以次入皆
再拜訖御入後三刻又出鐘鼓作謁者僕射跪奏請羣
臣上謁者引王公二千石上殿千石六百石停本位謁
者引王詣罇酌壽酒跪授侍中侍中跪置御座前王還
自酌置位前謁者跪奏藩王臣某等奉觴再拜上千萬

節 妓

歲壽侍中云觴已上百官伏稱萬歲四廂樂作百官再拜已飲又再拜謁者引王等還本位陛下者傳就席羣臣皆跪諾侍中中書令尚書令各於殿上上壽酒登歌樂升太官令又行御酒御酒升階太官令跪授侍郎侍郎跪進御座前乃行百官酒太樂令跪奏奏登歌三終乃降太官令跪請具御飯到階羣臣皆起太官令持羹跪授司徒持飯跪授大司農尚食持案並授侍郎侍郎跪進御座前羣臣就席太樂令跪奏食舉樂太官行百官飯按徧食畢太樂令跪奏請進舞樂以次作鼓吹令又前跪奏請以次進伎乃召諸郡計吏殿前授勅戒於

故

奏禮

盡

施以

蕢

階下宴樂畢謁者一人跪奏請罷退鐘鼓作羣臣北面再拜出未盡七刻謂之晨賀書漏上三刻更出百官奉房中之歌其王公以下入朝者四方各為二番三歲而周周則更始如有不朝之歲各遣卿奉聘 ○東晉江左多虞不復晨賀夜漏未盡十刻開宣陽門至平明始開殿門晝漏上水五刻皇帝乃出受賀皇太子出會者則在三恪下王公上正朝元會設白獸罇於殿庭若有能獻直言者則發此罇飲酒罇曰白獸罇蓋取於白虎形以名焉按禮記知悼子卒未葬平公飲酒師曠李調侍鼓鐘杜蕢自外來聞鐘聲入寢歷階而升酌曰曠飲斯又酌曰曠飲曠何也蕢曰子卯不樂知悼子在堂斯為子卯大矣曠太師也不以詔是以飲之公曰爾飲調何也曰調也君之蕢臣也為一飲一食忘君之疾是以飲之也公曰爾

戒 七

飲何也黃曰黃宰夫也非刀七是共供又敢與知防是以飲也公曰寡人亦有過矣酌而飲寡人杜黃洗而揚觶公謂侍者曰如我死則無廢斯爵至於今既畢○宋因獻斯揚觶謂之杜舉白虎樽蓋杜舉之遺式
晉制無所改易唯朝至十刻乃受朝賀升皇太子在三恪上○齊因之○梁元會之禮未明庭燎設文物充庭臺門闕禁衛皆嚴有司各從其事太階東置白獸樽羣臣及諸蕃客並集各從其班而拜侍中奏中嚴王公卿尹各執珪璧入拜侍中乃奏外辦皇帝服袞冕乘輿以出侍中扶左常侍扶右黃門侍郎一人執曲直華蓋從至階降輿納舄升御座前施奉珪藉王公以下至阼階脫舄劍升殿席南奉贄珪璧禮畢下殿納舄佩劍詣木

付

位主客郎徙珪璧於東廂帝興入徙御座於西壁下東向設皇太子王公以下位又奏中嚴皇帝服通天冠升御座王公上壽禮畢食畢樂伎奏太官進御酒主書賦黃甘逮二品以上尚書驃騎引計吏郡國各一人皆跪受詔侍中讀五條詔計吏更應諾訖令陳便宜者聽詣白獸樽以次還座宴樂罷皇帝乘輿以入皇太子朝則遠遊冠乘金輅鹵簿以行與會則劍履升座會訖先興天監六年詔曰頃代以來元日朝畢次會羣臣則移就西壁下東向坐求之古義王者讌萬國唯應南面何更居東面於是御座南向以西方為上皇太子以下在

坐

北壁坐者悉西邊東向尚書令以下在南方者悉東邊西向舊元日御座東向酒壺在東壁下御座既南向乃詔壺於南欄下又詔元日受五等贄珪璧並量所付周捨按周禮冢宰大朝覲贄玉幣尚書古之冢宰頃王者不親撫玉則不復須冢宰贄助尋尚書主客曹郎冢宰隸職今元日五等奠玉既竟請以主客郎受鄭元注覲禮云既受之後出付玉人於外漢時少府職掌珪璧請主客受玉付少府掌帝從之又尚書僕射沈約議正會儀注御出乘輿至太極殿前納舄升階尋路寢之設本是人君居處不容自敬宮室按漢氏則乘小車升殿請

既

以

自今元正及大公事御宜乘小輿至太極階仍乘板輿升殿制可○陳制先元會十日百官並習儀注令僕以下悉公服監之設庭燎街闕城上殿前皆嚴兵百官各設部伍而朝宮人皆於東堂隔綺疏而觀宮門既無籍外人但絳衣者亦得入觀是日上事人發白獸罇自餘亦多依梁禮云○北齊元正大饗百官一品以下流外九品以上與會一品以下正三品以上開國公侯伯散品公侯及特命之官刺史並升殿從三品以下從九品以上及奉正使人比流外官者在階下勲品以下端門外侍中宣詔慰勞郡國使

詔牘長一尺三寸廣一尺雌黃塗飾上寫詔書會日侍中

沒
訖
賦名
紀

依儀勞郡國計吏問刺史太守安否及穀價麥苗善惡
人間疾苦又班五條詔書於州郡國使人寫以詔牘一
板長二尺五寸廣一尺三寸寫詔書正會宣示使人歸
以告刺史一日政在正身愛人去殘賊擇良吏正決獄
平徭役二日人生在勤勤則不匱其勸率田桑無或煩
擾三日六極之入務加寬養必使生有以自救沒有以
自終四日長吏浮華奉客以求小譽逐末捨本政之所
疾宜謹察之五日人事意氣干亂奉公內外溷淆紀綱
不設所宜糾劾侍中黃門 ○隋制正朝及冬至文物充
宜詔勞諸郡國上計罷

庭皇帝出西房即御座皇太子鹵簿至明陽門外入賀
復詣皇后御殿拜賀訖還宮皇太子朝訖羣官客使入
就位再拜上公一人詣西階解劍升賀降階帶劍復位
而拜有司奏諸州表羣官在位者又拜而出皇帝入東
房有司奏行事訖乃出西房坐定羣官入就位上壽訖

皇

上下俱拜皇帝舉酒上下舞蹈三稱萬歲太子與會則
設座於御東南南向羣臣上壽畢入位解劍以升會訖
先興○大唐開元八年十一月中書門下奏曰伏以冬
至一陽始生萬物潛動所以自古聖帝明王皆此日朝
萬國觀雲物禮之大者莫逾是時其日亦祀圓丘皆令
攝官行事質明既畢日出視朝國家以來更無改易緣
新條格將畢其日祀圓丘遂改用小冬日受朝若親拜
南郊受朝須改既令攝祭理不可移伏請改正從之因
勅自今以後冬至日受朝永為恒式至天寶三載十一
月五日甲子冬至勅伏以昊天上帝義在尊嚴恭惟祀

修

自

復

皇

典每用冬至既於是日有事圓丘更受朝賀實深兢惕
 自今以後冬至宜以次日受朝仍永為恒式又至六載
 十二月勅承前諸道差使賀正十二月早到或有先見
 或有不見其所賀正表但送省司又不同進因循日久
 於禮全乖自今以後應賀正使並取元日隨京官例序
 立便見通事舍人奏知其表直送四方館元日仗下後
 一時同進永泰元年十一月詔冬至令有司祭南郊後
 於含元殿受朝賀建中二年十一月勅宜以冬至日受
 朝賀初永徽五年十一月武后立羣臣命婦朝皇后舊儀冬至元日百官不於光順門朝賀后至乾元元年張皇后遂行此禮禮儀使工部侍郎于休烈先奏曰據周禮有命夫命婦夫朝人主婦朝女君自永徽五年

會百官及

進御

從東入省

初

官

以則天為皇后始行此禮其日也命婦又朝光順門朝
 官命婦並入雜處殊為失禮有詔乃停永泰二年勅於
 宣政殿上兼設命婦坐位太常博士袁利貞上疏曰伏
 以恩旨於宣政殿上兼設命婦坐位奏九部伎及散樂
 並從宣政門入臣以為前殿正寢非命婦宴會之處象
 闕路門非娼優雜進之所今請命婦會於別殿九部之
 處部伎散樂一色請停者若於三殿別其尋常朝參准
 設自可備極恩私從之改向麟德殿也
 貞觀十三年十月尚書左僕射房元齡奏天下太平萬
 機事簡請三日一臨朝詔許之至二十三年九月十一
 日太尉無忌等奏請視朝坐日高宗報曰朕幼登大位
 日夕孜孜猶恐壅滯眾務自今以後每日恒坐永徽元
 年十月五日勅京文武五品依舊五日一參至二年八
 月二十九日下詔來月一日太極殿受朝此後每五日

外

奏
奏
今

一度太極殿視事朔望朝即為恒式准元日令中書令
讀諸方表神龍元年四月十四日初令文武官五品以
上每朔望參日陞殿食貞元七年四月勅昔者聖賢觀
法象因天地交會之序為父子相見之儀沿習成風古
今不易王者制事在於因人酌其情而用中順其俗以
為禮咸覲之儀既行父子之間資事之情豈隔君臣之
際申恩卿士自我為初自今以後每年五月一日御宣
政殿與文武百僚相見京官九品以上外官因朝參在
京者並聽就列宜令所司即量定儀注頒示乃編禮式
以著恒規其正至儀具開元禮武太后聖歷初初鳳閣
侍郎王方慶日奏准令

導
來朝
有

周喪大功未葬並不得朝賀仍終喪不得宴會比朝
官不尊禮法不哀慘陪朝會手舞足蹈公違憲章各教
既虧實玷皇化
伏請禁斷從之

策拜皇太子皇太子稱臣附
齊 大唐 後漢 東晉 北

後漢制拜皇太子儀百官會位定謁者引皇太子當御
座殿下北面司空當太子西北東面立讀策書畢中常
侍持太子璽綬太子再拜三稽首謁者贊曰皇太子臣
某中謁者稱制曰可三公升階上殿賀壽萬歲因大赦
天下禮畢○東晉孝武帝泰元十二年臺符問皇太子
既拜朝臣奉賀應上禮否國子博士車允云百辟卿士
咸與盛禮展敬拜伏不須復上禮唯方伯牧守不覩大

亂

甲

胤稱

禮自非酒牢貢羞無以載其款誠故宜有上禮亦如元
正大慶方伯莫不上禮朝臣奉璧而已太學博士庾弘
之議按武帝咸寧中諸王新拜有司近臣諸王公主上
禮今皇太子國之儲副既已崇建普天同慶謂應上禮
奉賀按漢魏故事皇太子稱臣新禮以太子既以子為
名而又稱臣臣子兼稱於義不通除太子稱臣之制摯
虞以為孝經資於事父以事君義兼臣子則不嫌稱臣
宜定新禮皇太子稱臣如舊詔從之尚書符又問王公
以下見皇太子儀
及所制衣服車允議朝臣宜朱衣禱幘拜敬太子答拜
按經傳不見其文故太傅羊祜賡慶太子稱叩頭此則
拜之證又太寧三年詔議其典尚書卞壺謂宜稽則
漢魏闔朝同拜其朱衣冠冕唯施天朝宜禱幘而已○

奏

北齊冊皇太子皇帝臨軒司徒為使司空副之太子服
遠遊冠入至位使者入奉冊讀訖皇太子跪受冊於使
者以授中庶子又受璽綬於尚書以授庶子稽首以出
就冊策使者持節至東宮宮臣內外官定列皇太子階東
西面若幼則太師抱之主衣二人奉空頂幘服從以受
冊明日拜章表於東宮殿庭中庶子中舍人乘輅車奉
章詣闕堂謝擇日齋於崇正殿服冕乘安車謁廟擇日
羣臣上禮又擇日會明日三品以上賡賀○大唐臨軒
冊命皇太子如開元禮

通典卷第七十

通典卷第七十

五



通典卷第七十



