

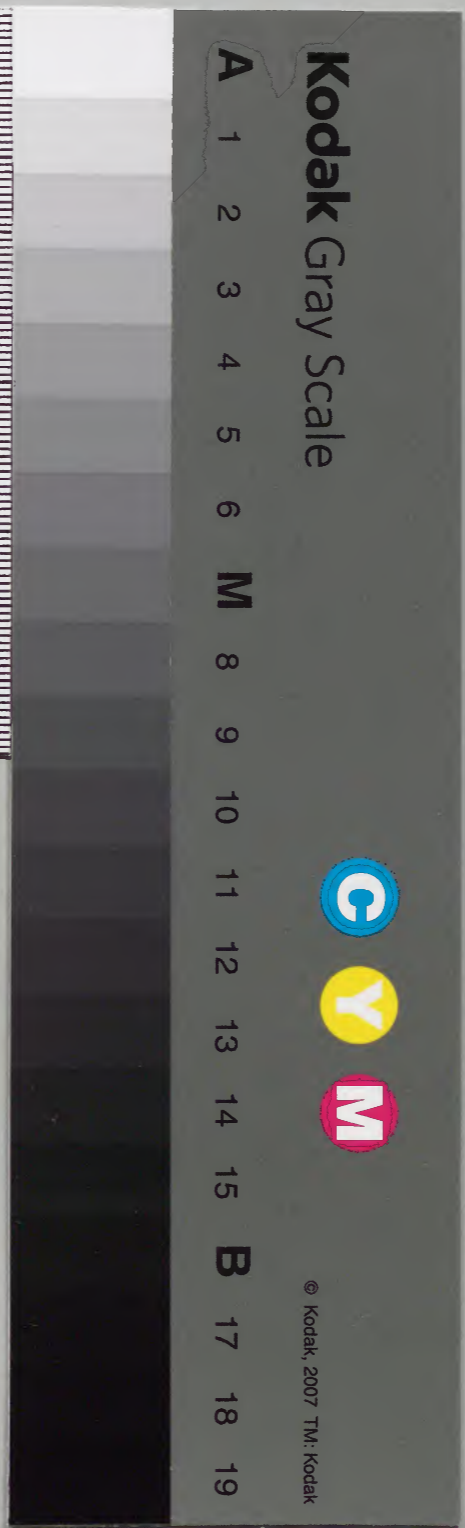
# 大猗盛典

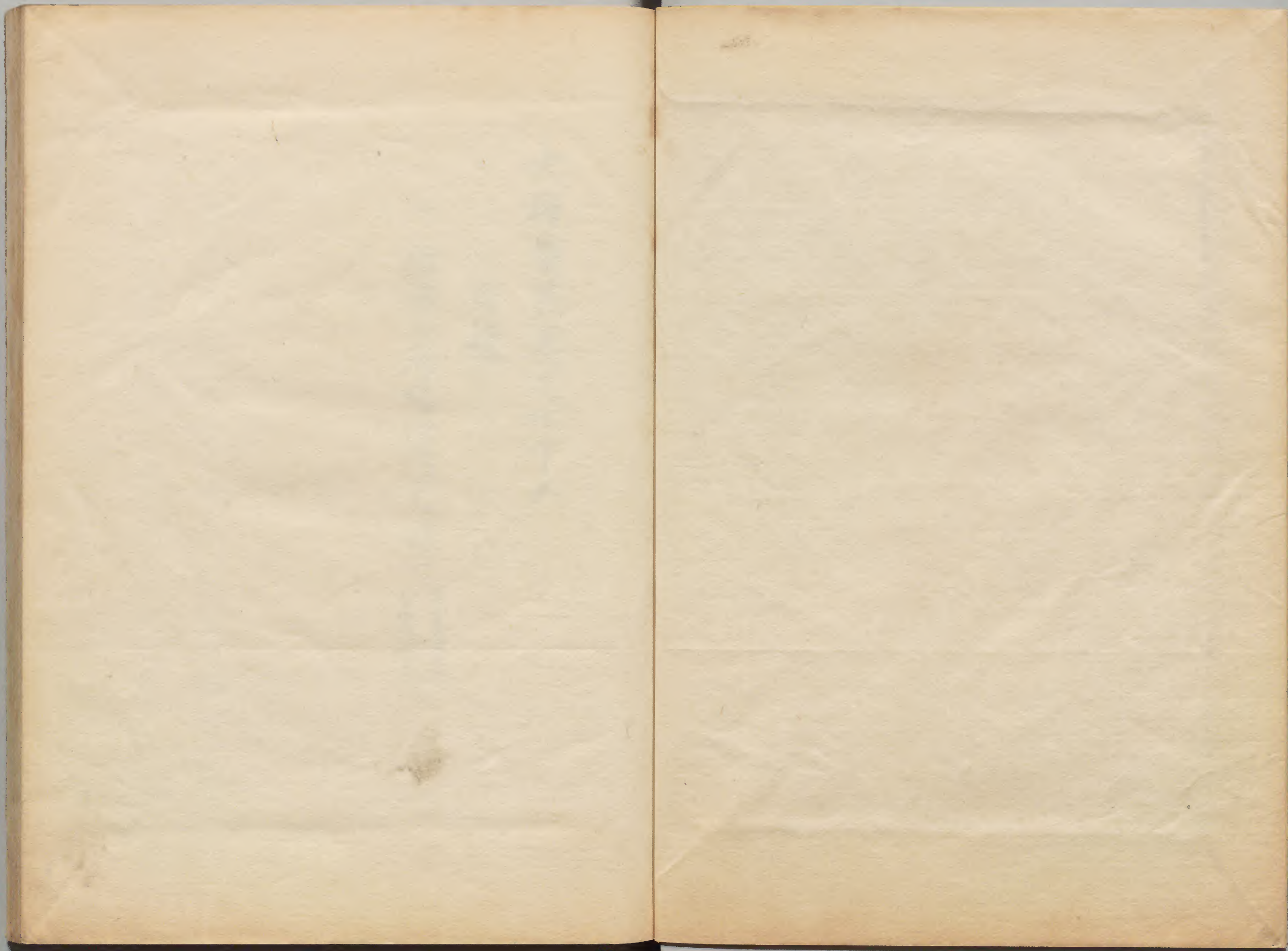
七十五

和書門		
二七八八二	八五函	一九九冊
類	號	架

內閣文庫		
二七八八二	九八八冊	五三函
類	號	架

內閣文庫		
番號	和	27882
冊數	199 (77)	
函號	153	225





大將盛典卷之七十一

目錄

一 諸組小屋場心得之部

一 後享保夜  
至寬政夜

浅草文庫



大符成之典卷之七十五

諸組小屋場心得之部一

按て於て此の部は、所指此系日小屋場伝取り  
しり此高日小屋場縁外一及び小屋場門拂ひ等に  
いりては多々く法組心得の方々の事と考へ、小屋場法  
此取建物等々、小屋場此普請各法此取建物の部はを  
併せ考  
多し

享保十一丙午年三月廿七日付連書、同

一此廉持此高日惣子、番頭組中共、供り

同惣其西、伝取、小屋場、始終、此、此

場より外に不致出の程、未だ近急なすを候  
 之少座場次第、此後目付西山人目付等附並  
 制させ下し、左程此の如く是成公  
 一 所先此相續公西の家来此侍を少座場より  
 之を此公  
 一 騎馬持子し西に附首小宮公本之に進  
 方より相續公若し若し一組切に附侍者られ公  
 行々右此書出下是成公

一 纒旗持方は方より少座場の此後目付此係  
 遣一門渡させ下し、是亦此後取れ此力  
 又之此家来姓名此書出下是成公

享保年録  
 柳營秘鑑

享保十一丙午年三月廿五日此書付

今朝少金勢子、此公組、少座場相續此係組、公  
 之人宛少金五本、此係此少座場此後取下公

享保  
 年録

享保十一丙午年三月 淨成若少令 equal 少登法取

西書大西番右之面之三月其日二組より其人之群也

法取之群より翌日早之由之組一繩張之通信取之

西遊欄細記 ○按之類に繩張れ通るとあると之を其方より其方へ  
一々々日書に大西番方への西書付と載りて月日詳ならずは之ハハ

附  
を

### 大西番より入る

按之類に上の筆條とて四筆條は之を是に西場所并住来  
其に空筆口編等の事ありは場所して麻実苗の始末等の二條  
と載り今以て載りては持場  
心得の部に以たり

一 少登場より之を近化法定て兵中付更

一 少登場より挑焼出に並に其所より何もお探候

お届下り申す

右之類者并組中共に不之候事之也

享保十一丙午年三月

一 其日九時其力不殘西段より来と  
按之類に西段とあるハ大西番段と云は

西段行も西段迄は度西持場先迄来り候可

中候勤方其外段候等候候事候

一 些方其人場所為該取小令今夜中下我越旨  
其仰其心在用人中其人其其出即刻右些方  
其人先其歸宅

一 廿五日九時之小令其為場所該取系此些方均宅  
此取其相局

同日廿四日大出書取某用人中より同組些方其相度  
書付其内

一 些方借く者此方小倉場、始終指並小倉場

より外其一切出、中宮前小倉場其後、  
此後目付小倉人目付附居其事

一 些方同心刀先借く者、お物小倉場、其立可

中事

同日廿日八時之小倉場、其越此取小倉場此書先  
小倉場其刀同心小倉場一所、並其所之杭亦書付  
繩張者、其抛打建者、其法書、其面、其、其、其、  
七時之取用人中右小倉場、其其、其、其、其、其、其、

西後又同日嘗時少若山院右山少屋場山山未

一山院山少屋場山山大金有く百姓四五人附居湯

有く山院山少屋場山山大金有く百姓四五人附居湯

官所分出有く後く切く宛信免敷長

神原基不

翁留書

享保十一丙午年三月廿七日山書院番森勘右邊

忠郷

有徳院極所代少金系麻 所指く言長摺子信不引

山用相勤中

室政森松く

巫忠樹家信

同年四月十九日

一所成二三日為不場所後取此力在為人回心二

三人役門く不不不不不不不不不不不不不不不不

管く依く正一日正二日正三日蓮池山院人山院

業内者之山院山院山院山院山院山院山院山院

但此力之陰為相不系復



午三月廿四日如夜市在邊の口掛し肉

一明廿五日明ヶ六時小屋場可相度し中掛し  
山目有商人書付云云紙の紙紙と修く可云遣と  
有云

一明廿五日明ヶ六時本木小屋場川原中掛し  
右別限小屋場後云云仁云云遠云本木入  
口也云云云云成云云云

二月廿四日

松波甚多書

稻葉多書

同日

一廿四日商人中身次第夕七ツ前後此力云商人目心  
二三人右連明ヶ七時頃迄云本木入口也云姓名  
書云以云後目付在云場所云相掛の半  
一廿五日明ヶ六時云云の山目有松波甚多書其外云  
納戸元云後目付宮田平云即云合小屋場川原  
相掛の

但少至場間は拾口間修業約三拾分修あり

一 惣去多し内 浄土場へ振れり未言中身 供人お給  
下言合

是れは抗指  
人計百連の 八つ時迄門後初り一と平より三と下迄

抗指相成りしを抗した人敷立の指松下を助

中身開山事

一 徳組此方暫く扣し指宮田平四郎中修徳延集り

以て明後七日の勤方お見し申す

但し書付定る初仕合し此相成りから放打方等

二 候も有し此我扣等相見え不申事

一 此當日前夜是れは是屋入山事放松下を助少至

場承合了事

一 下宿の山屋場は是南指運是又有是承合了り

右場所請取相成り夜明し前後迄は修指の指合

中身開山事

午二月廿六日

一 此方同心を本之に進方分中修徳と打案内

言物打武張山門安丸邊の小屋場前日迄出  
て下り方刻限を構早速小屋場立下り有之  
以と

二月廿六日

稻葉多吉  
松波甚三郎

午三月

一場所日暮六時迄後迄改組共小屋場日終改組  
七八人も残り迄下り方刻限支方有相網改組

小屋場日終改組

一松下馬助小屋場日終改組

一夜四時迄改組目付宮田平江印小屋場見下り

相網改組旨お尋せ共改組力有各面承ひ

一半鐘物子本等お刻限相網改組

一善六時より一時迄山門安丸邊の小屋場前日迄出

進方有下り方刻限

一同夜七時相網改組言物打武張出下り頭組在

沖場新口法公事

但半端打言物打出は新若度速方くは受  
取中方く半端打は相方の兼は或たは相  
く物打は誰人等有く或は事

一 段紐若く刀若札附並少は場口若並は受

一 兼る中候から放始稍或指放く外候計共は相札

入並玉若く指指く候下は事

一 初くは相方の想仕はくは相國若候少は場口打

取は近く新出高日く急條有く故略く

一 野陣は物打式張速方く外は本は進方候場

八挺相度燈一は共拾挺也

一 野陣は青緑式拾三枚並或拾五枚少は場口打

六目若時之本は近方は百人足御者持系

相度は身掛陣は相用は事

一 竹枝猪く紐は時代官本は進方は於場所受取

一 纏持出簞山持取者若急條は通は六目取

五時不後也信取公事

中  
方  
化  
錄

享保十一丙午年三月

一廿二日登 城河野大寺伏見藏部對後山登場意

二門取公候後山越中連山寺相取不中分山首并

松皮志云清口對後山登場門取之狀不示紙意

三方各候飽數多打來山由之急之門取公候仕兼公

候中在妻細江取取知石有人元對後之相取

一廿四日明初六ツ時山登場相取山寺仲々同寺人思

有人松出役了取旨

一同日山柳打八張山踊箱六指五提山紙山寺取

一山登場相取山寺南新古唐門出取取山

一廿五日夜八ツ時出之紙者古連山金所山相取山

急仕山登場法取山紙の之業向山對後山

組古連山登場山、山紙越山寺之紙取紙合之山

七日期、紙飽取打中

山溪地方留書 ○ 享保丙午乙卯本小屋場  
繪圖あり別帳に収正併を見取あり

○ 寛政七乙卯年二月廿六日大目付山月山使番より

左書

乙卯本小屋場内心得書

一 山場内若小屋場道筋水桶おとし並切蓋

致し有くはく飲水するも蓋をせしむる馬

口洗水する有く山事

梅子歌より書ハラの巻條  
の末に野子行来心得の事

口蓋障あり野子歌

其外往來心得の事あり

一 山番及山物取の面々之番々家来人数

あり山番自曉七時出立迄出立お返し本

小屋場口番者一丁山事

一 山番より山番元迄より或人宛小屋場

為待取是又同刻出立致し乙卯本小屋

場口相越え山事

一 石の面々小屋場口口次中目付小屋場口

乙卯本小屋場口口次中目付小屋場口

代方役人之人當之而終、小屋場引渡、丁中  
事、

但組所共力同心當之人、死日夜、終、終、小屋  
場、引渡、丁中、

一、小屋附、竈釜、水桶、柄杓、新敷物等、其外、引  
渡、丁中、

一、石、小屋場、引渡、丁中、者、一、因、名、以、不、家、來、中、村、  
水、及、並、引、渡、丁中、

一、此、從、方、竹、繪、若、此、方、同、心、竹、枝、之、儀、之、生、小  
屋、之、引、相、引、丁中、並、小屋場、引、道具、引、渡、丁中、  
徒、引、之、者、引、相、引、丁中、

一、此、番、引、出、物、引、之、面、之、小屋場、入、口、引、自、分、紋、引、  
之、引、柄、打、之、張、立、丁中、引、幕、也、一、張、打、可  
中、事、

但、此、番、引、其、外、引、之、一、攝、之、角、引、相、成、引、方、引、  
中、台、者、引、振、合、引、目、引、幕、引、之、張、柄、打、也、

山形汁より一斗

一 山形内井戸より外雨木戸外溜井より一斗  
水も用水に相成る者水汲む者木戸より汲  
りて木戸口より汲む山形月井に相成る者  
水汲むより根外に不相越すの山形山形  
井より一斗

一 山形内井戸より一斗山形内井戸より一斗  
山形内井戸より一斗山形内井戸より一斗  
山形内井戸より一斗山形内井戸より一斗

一 山形内井戸より一斗山形内井戸より一斗  
山形内井戸より一斗山形内井戸より一斗  
山形内井戸より一斗山形内井戸より一斗  
山形内井戸より一斗山形内井戸より一斗  
山形内井戸より一斗山形内井戸より一斗  
山形内井戸より一斗山形内井戸より一斗

但馬同科より一斗山形内井戸より一斗  
山形内井戸より一斗山形内井戸より一斗  
山形内井戸より一斗山形内井戸より一斗

山形



一馬走走之月同業之費五百目也

一因走走之月籍七升也

一因桶打系之半

一因業入四斗打之宛也

一大豆之相成不中

一籍入以尔用之半

一山屋場自食物等商人入之乃是又山行被成  
之之拍之之宛也

一所若日八時之於山屋場馬口附并續持百姓共

拍後下之山屋場之宛之者孫公法也

山後月山少人月山部代方役人之宛也

但續之本或人拍布衣以馬口附或人宛布衣

以馬口附或人宛之續也

一三山番改續拍系淋之者極古之昔是公也者

末之山屋之宛也

一所先之孫或山場不拍勅之宛也

小屋場莊出火の由緒と腰兵糧致用迄一紙出の事

一 病人有之小初之由目付小屋場口下兵中出火  
出醫師口中連業用年南下致不致共大人救  
之候有之由中、等之由有之致又了成共  
手不之保書不致の事

一 小屋場惣構の外口下之根、張出中名致の若  
不叶利事等之由出火の事人、之由目付方  
おのり之由出下りし事

一 組限之外他、小屋口家来通用致中名致の  
事

但之入中名公用等之候之編外之事

一 於小屋場火之元別之急入し指了致出由日ハ  
家来汁小屋場口お残之候致精入急し指  
中名有之し事

一 小屋場相残の方法後頁之賭法之由  
致し指中名之事

一 喧嘩口福要お徳之山中行方之山年

一 惣ふりく不化法之幾々之拍中行方之山年

一 此後目方此後押出山目方山少人押号出之

折之拍山拍第之不動儀之幾々行方之山年共

方之山年共してハ其終之改之家来、此後出

人之人之姓名取中追之其改之此後下之

一 此場相麻之後別紙之通一因山屋場之門之

下之山年之幾々山目方方之順之山年次之

出立之方之山目方方之山年之因之

櫻之山屋外之孫出不下之拍之山年之

行方之山年

一 江戸田舎等之不叶用事之山年之

山年之市門通之孫越白旗明神若出後之

目方之山年之孫越山屋場之孫越山年之

山年之

此後方山年記  
山令系山年物記

○寛政七乙卯年二月廿六日大目付出役番連  
書付

出陣持之旨

出陣子小屋場繰出法向出役書

出陣隊出陣子法向引取出役書

按子於引取  
出役書八時子

組其外出陣心切  
之類に分條にて

出陣子小屋場繰出法向出役書

一 於小屋場出陣日曉八時半時南本戸より三番

貝吹せし方右より一団食半致馬皆具等廻  
兵被用之方有之旨

一二番貝吹し方繰出小屋場前口押出小屋  
方口行参りし人敷屯致し一団在繰出し一団  
左右相付し在在一事

但家来不相交指し致し騎馬之西より口附  
し者其人宛小屋場宗公より八附迄不寄り

一 明出役三番貝吹し方一団強誘馬之西より

方本戸より勝馬道通より出下り奉

但きノ組合より力修理二ノ組合より代

求馬二ノ組合より石台同防守口ノ組合

胡比奈流左郎右次列下有下り奉

一 口番貝より西番並勝馬ノ面より書院番出

小性組と組合出番順より出下り方本戸

口より勝馬道通より出下り奉

但建助公右邊の大久保矢九郎右次下

孫越奉

一 五番貝より出先子出持百人組より立場順繰

出下り方本戸より勝馬道通より孫越奉

但横田十郎左邊の大久保甚左邊曾根内通

孫越奉

一 六番貝より三番番出勝子建場順繰出下

出下り方本戸より勝馬道通より孫越奉

但大出番方より出津より水使水山指出書院

番方石岩瀬或於大河内是云傍山性

絶方山麓本十九邊門林元集合

事

一七番貝之馬出方少人新出番之三場順

録出

但實助云傍大河之馬岩床之在越事

一中奥山小性中奥山番之想勢子孫出

歩の道通不在越事

但中奥山番歩の勤之方ハ 河巡見兼

還所之歩之出供之方刀指之有之在越事

刀之出供満出幕張之内ハ 石札附之在可

中山小長谷能登之与岩床之在事

右之通絶之出番出物以給之出之不致展

給指之方在事

但却之傍馬勢子之向之小屋場之在録出

山之初東之方順之在檢之在歩の勢子

一方より西の方口順に石居了俊

西の方  
第年記

○寛政六甲寅年十一月廿五日此日付石門將監之

相渡山書付

小金山屋場口 江戸残口四組 追込騎馬刻

入之覚

五番組 清野寺後口山屋場口

一番組 仙石伯耆守組 追込騎馬

六番組 妻木佐渡守組 追込騎馬

八番組 酒房若狭守山屋場口

二番組 高木筑後守組 追込騎馬

十番組 長谷門丹後守山屋場口

三番組 戸門山城守組 追込騎馬

石ノ通古番順刻入申上

山書院組  
田書

○寛政七乙卯年三月五日此日付組久久保玄蕃改組

大久保喜右衛門忠官後列小金原 所持少左衛門  
為清取 所先直經越智子初出被持方之節之  
寛政大久保喜右  
右衛門忠官家傳

○寛政七乙卯年二月

先列出後中五本木少左衛門為清取後中五本  
世方姓名及進中五本

二月朔日

成瀬吉右衛門後

出持氏

宝賀長書

建勅大和守組

榎本 治之助

三好 邦玄侍

戸田内務助組

松尾 源右衛門

澁原 添右衛門

宝賀長書組

大久保 共十郎

倉本 康助右衛門

内及伊織組

石井 平右衛門

中川 昌右衛門



右者此示日五本木山少堂場為清取長遣十の  
望

三月朔日

宝賀号書

成瀬吉右衛門友

○卯三月

一四日曉八時掛普力有人同心六人宛出立仕初不  
時五本木山少場戶系是山目付山少堂戶孫越出後  
目付福忌之右邊の心先傳取之普力姓名書

相系山届上之即別山少人目付寺法治初右邊の  
孫越出少堂門度上の

- 一 青縁口枚
- 一 逆百口拾口枚
- 一 茶碗式俵数六千
- 一 飯入半切口
- 一 水着桶持共一行
- 一 大釜五斗焚

一 柳抄式奉

一 松木太さ八拾束

但奉束拾六奉倍

一 桐葉入四斗檜

桐葉共

一 糖入好

共

一 竹ノ杖拾奉中

長五尺八寸

一 大水桶共

但蓋共

右ノ品出少登有之部代方役人今井彦八郎より

信取中

一 幕對半

一 馬飼桶

一 糠入袋

一 大藥罐

一 水汲桶共

一 炭

一 葉

一 蠟燭

右より山形地方より山形へは、  
石連中へ

一 四日午後八時迄初夜禁火取相成中へを掛出カ  
予繼之門替中へ支下り此定通退く相成中へ

一 纏持百姓或人馬口附或人宛郡代方役人より掛出カ  
甚多中へ

一 幕張仕度物等致し山形至取結中へ

一 三日正午に自六時に山形へ三山形へ山形地方山形上取

探支下り列り建初大和寺及延喜寺  
組共本所堅門通目牧野内宿心及及本相  
探初五時時に山形番徳永小宿及先米より市門  
通致出立中へ

一 右より息合山薬七包宛山目付中へ

一 内及伴儀及延喜寺及相探出使番見助及  
先米より初五時時に山形通致出立中へ

一 山形方延喜寺八時時に山形本米三山形

出採之山口之山馬出而掛其力山月身中出屋  
口無紙中

一 出改後出持種若與力種出小屋口借之山中左右  
種建竹木部代方改所口中後借情取之山中

一 夜入山小屋本戶外口中柳打之種後出小屋若  
之種後立山小屋口中改方出柳打若與力挑打等

附屋中

一 夜八時打之種若與相竹之口中若無苗走腰兵種附

若支方任之種若與三番貝之種若向山定之人種若  
出

一 出番貝吹之山口若組之山小屋場外口中若出山夜則  
方之種若與之山口之口中一出口若種馬道通出場所  
口中若出山月身模田十郎之種若及先之種若出  
使番文久保甚之種若及曾根内道及宗中

所向備出持百人山生之種若合拾七種此所若之種  
之種若出

○卯三月五日

一者支度等仕出小屋内取所仕夕七内之出目等  
より出度高等三出取方延共進之出仕人等係  
使番元此日通

一相渡の役品取仕振残新号品後目付増出傍就

出目付持田友平三合掛此力因公引渡

出持組  
留書

○寛政七乙卯年三月朔日

一 小金小屋場清取之者此其力為人姓名書並家来  
姓名書其出取成瀬吉右衛門ト付之方因取中  
おまを

三月二日取り出目付取出

小屋場清取姓名書

三上因幡守証此力

林 唯左衛門

堀田権四郎

因組因心

新井守平次

福田赤丸唐門

公奉伴豫吉組部力

大平林儀玄清

日人組同心

笠井半藏

三浦流助右唐

佐右友也組部力

佐友文翁

西十郎右唐門

日人組同心

心中新平

心中軍八

塔之右唐門組部力

松井吉右衛門

日人組同心

大西源三郎

摺丸金丸唐門

伊沃内記組部力

黒沢権右唐門

日人組同心

小宮山友平郎

永山佐助

水野若狭守組部力

島田伴右唐門

安後茂十郎

日人組同心

福永吉右衛門

長谷川重右衛門

新井嘉十郎

松平舎人組共力

丹羽栄四郎

高月源八郎

日人組同心

内田俊左衛門

栗田三六次

牧野縁部組共力

古部甚十郎

日人組同心

石濱只右衛門

持田幸次郎

松平左全舎人組共力

手島四郎五郎

日人組同心

渡村文五郎

市尾丹後舎人組共力

若田金十郎

日人組同心

竹原五左衛門

長山安次郎

市場定五郎

○卯之月之日

中島共平次

栗田之馬組共力

飯塚仁之清

日人組同心

八本田傳十郎

彦坂之馬組共力

小笠原理右衛門

近江若尾之清

日人組同心

丹羽共之清

篠崎忠助

一書六時比組より共力を要し日公武之人宛  
小笠原共清取立之用人宛一折二同時  
出立明々六時より小笠原共清取立之用人宛一折二同時  
相立申上之由目付方取代方役入り申上之由取立之  
口以時以出役有之申上之由目付方取代方役入り申上之由取立之  
至場請取立者孫おん辰申上之由目付方取代方役入り申上之由取立之  
至右邊の申上人目付大橋元六取代方指股平助  
立寄小笠原共清取立之由目付方取代方役入り申上之由取立之



たし通

一 大金

指渡一或天作

五ツ

但寛共

一 大水満半切

四ツ

内 其の水張り度ル是度三天位深き又位三ツと此配版入物と相用す

一 荷桶

五荷

但持共

一 柄杓

五本

一 茶碗

三拾六

一 青縁

三枚

一 筵

百八枚

一 松薪

八拾束

但八本材

一 竹杖

細人教揚  
出處も在り

一 馬飼茶屋汁樽入 糠と丸籠入 馬糞と茶

在り 其後郡代方役人等より行渡すものも在り

同く相渡す

一 此職のてし定刻限郡代方より百姓人足世話役

等處茶屋汁樽入 糠汁と荷桶入 致持系半切

入替ハカル其言世活セカル口ク字ジ繼相ツグ後ノチハ

一 至八ツ時ハチツキ比ヒ出デ後ノチ目メ月ツキ獨ト坐マ之ノ右ミ邊ヘハ出デ小コ人ヒト目メ月ツキ大オホ櫛シ

元ノ六ノ小コ座ザ場バ見ミ且ツ風カゼ烈シ火ヒ之ノ元ノ心ココロ附ツハハ和ニ字ジハ

一 出デ目メ月ツキ方カタ方カタハ出デ小コ人ヒト目メ月ツキ持テ且ツ連ツ書カキ致シ持テ糸イトハ

明日アシタ出デ場バ海ウミ之ノ面オモテハ出デ座ザ場バ立タ河カ取トルカ市シ川カハ

通スキカ番バン多タ一ヒト面オモテ之ノ還マ河カハ出デ右ミ之ノ不フ接セ

引ヒ拵コハ出デ右ミ之ノ心ココロ得エ之ノ出デ用ヨウ之ノ急イサ之ノ成ナ成ルハ

一 明アカ後ノチ日ヒ出デ番バン之ノ面オモテハ出デ目メ月ツキ持テ且ツ連ツ書カキ致シ持テ糸イトハ

入イ交カ下カハ出デ互ニ心ココロ附ツ之ノ合ア不フ中ナカハ出デ兼カ兼カ之ノ可カ

此コノ作サ成スハ

右ミ為ナ出デ心ココロ得エ出デ後ノチハ出デ以ヨ以リ

横田十郎ヨコタジュウロウ之ノ傍ナリ

曾根内ソネノチ通ス

之ノ月ツキ四ヨ日ニチ

一 夜ヨ江エ半ハ時ツキ頂ツツミ出デ迄マデ目メ月ツキ岩イハ瀬セ左サ右ミ邊ヘハ出デ小コ人ヒト目メ月ツキ

右ミ連ツ少シ座ザ場バ見ミ且ツハ

一 幕カ之ノ對タテ免メ致シ持テ糸イト少シ座ザ場バ若カ斗ツ張テ並ナ出デ石イシ門カド

お盛成瀬古右衛門の見廻り中園の入り小倉場へ  
多々外へ方々幕所へ打下りし旨分外矢来  
行へ張立申

一 諸々小倉場前へ自分紋高張柳打を張宛能  
二 迄の事

一 前日八時比西の方本戶外へ出後目付申合目付  
那代附役人致出役儀打百姓或入口附百姓或人  
両方相渡りし些々紙請取申

- 一 此日小倉場所へお盛成後目付申後些々同公  
七八人宛百連行も借者百連不歩行る同役
- 一 此日場所見分紙越七の時至小倉場所紙請申
- 一 此日午の南の方本戶外小山高時へ掃打申
- 一 夜中百姓惣子所へ并焚焚之紙柳打之流  
星花火へ類相用申

此先手  
字記録

○ 寛政七乙卯年

一 三月三日夜九時火之保甚云傍至代本馬曾根  
内通家所用人等入以草履取火人以石連石山  
後取為改出云云

於山屋取計一件

又本本山屋之役之山金山場後之方式万式子  
海坪竹矢牙之山操方之東南之本戸海所之  
之山石山繪景面要表の事

一 山屋建具之松丸本之用屋根之苦草之る後

廻りて葎美園裏之高原前ノ外繋方之山事

一 建坪之内入口之山向仕切東之山向仕切是竈  
取建湯釜水桶二ツ水汲也有之山事

一 所汲之延百之拾枚為級口拾枚水行生之  
三本八拾束葉碗百柄枚附本等相廻居の事  
外ニ焚出方より是出の山事切三ツ有之山事

一 山操内騎馬道振馬胸水大桶ニ汲込花柄抄  
付有之山事

一夜于骑马道通之張附山寫法向入口上之張  
出山半

一山小屋為借取用之人何之有為檢為檢之日旨  
夜八時出宅市門通蘇鐵口日寫時亦出山小屋場  
出也三日月山小屋蘇鐵口右出月山小屋末皆月  
支死山小屋方之月支日蘇鐵出使番山小屋為信  
取蘇鐵口後相而外如即刻出從月山後漸擴在處  
山小人月山牧田重七那代附山中民次蘇鐵信不

相渡山房為信名札出山半

一張之合打系之幕之入口口若後共打也之口  
涉按書并江作合書有張並其次口間之新口中  
小性体息所之取其改或曾仕切是出供之出用入  
蘇在出入等相改め次中間通並是口中渡筆有  
張並其末武寫之新山小屋信而之者蘇在禁書  
計分々末之寫之電方之湯等用之致一山半  
在兼碗是等山名次書振分々相渡山半

一 延福山焚出方孫越出版可抄渡式之由中彼以  
分今抄一戸分可傳取旨中達此其後孫越抄  
以方之傳取旨中此焚出版三斗入二行式合之  
那代附其孫相渡公寫平盤相渡之

一 平盤杉村紙堅五寸横式寸式枚之是之先達之  
此目有口出相渡後取之堅五寸横式寸之枚  
之是之相渡公之由相為是合記之云

平盤横式寸式枚

中後番

大久保甚玄清家系

平盤

平

久我小治方

惣人数式百四拾三人

中後番

大久保甚玄清家系

平盤

平

久我小治方

馬拾九疋

隨之方傳取少札之枚

ノ下少卷想人数三百拾壹人分(ノ)

傳取

同集之方傳取少札之枚

ノ下少卷馬拾九人分

(ノ)

傳取

此系夜之町

ノ下少卷想人数三百拾壹人分(ノ)

傳取

此系夜八町

ノ下少卷想人数三百拾壹人分(ノ)

傳取

此當日期之町

ノ下少卷想人数三百拾壹人分(ノ)

傳取

西高日九时

丁平山堂想人数或百四拾人分

信取

西高日夕七时

丁平山堂想人数或百四拾人分

信取

何也寸法同

一 那代所裁絨罽桑稼拾九疋分相与云云写寸繼

是出云後中修云云寸和後又

一 山小堂入口之口所人是之相渡旨中云云寸和後又  
以知村所名少札共八枚相渡人是式拾八人互連以写  
相改信取名札云云云

山使番  
田書

○ 寛政七乙卯年二月二日西月所成帳若右使丁相

寸和後又

小金山堂場請取裁絨山使姓名書

是那内記云云後

增田大次郎



栗田市郎左衛門

源尾八左衛門

榎白漆右衛門

海老原平八郎

助平伊織

明延正徳

桜井吉左衛門

大谷孫三郎

吉松次左衛門

渡邊佐十郎

岩田元八郎

馬場大助延正徳  
沼田五郎左衛門  
吉本栄助

右之者方少金持子少左衛門清原孫藏中

二月二日

正徳 既

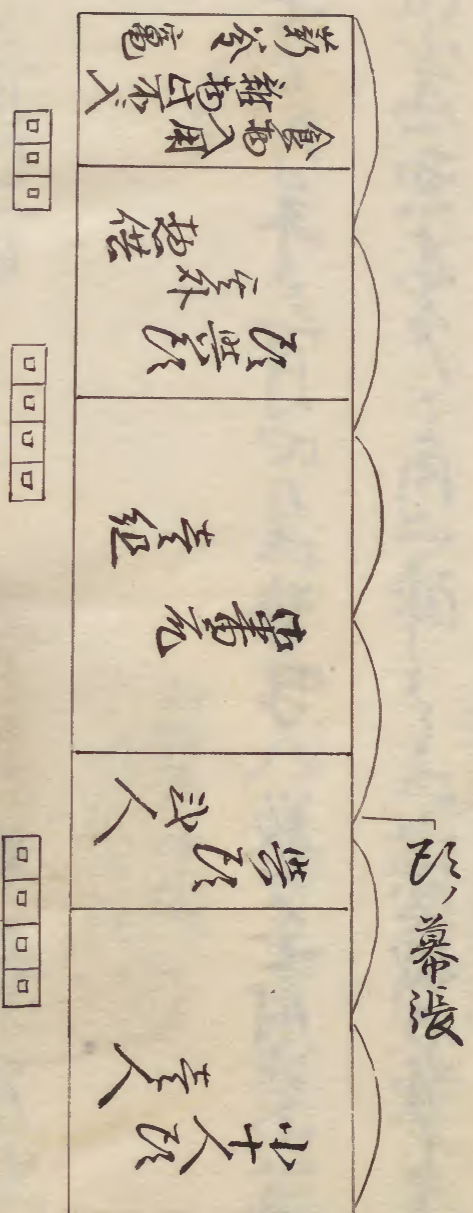
正徳方  
善年記

○寛政七乙卯年三月四日正徳子入教夕七時正徳少左

兼正徳少左兼本戸之内一陣々々正徳少左兼

十人組日引一陣々々改幕打紋附言張提灯建々

山小屋署圖



一 右小屋法取一組番元為人宛茶夜出之日切

一 組限請取一迄

但 山小屋渡り物

一 竈 釜立之斗入指金掛有之

一 水桶

一 馬飼兼糠

一 郡代の版焚出之度

右の外ニモ有之

一 出場所 山小屋十八町所を中半より申末迄後

頭初め頃より出場所一役は仕立番元宛と之方代の合

洋見物入扱 市巡見所山小屋人組七番員より

立場明録之續書通之通り 所立場  
所立之方之切改之各品致進退公



北人延留書 ○ 實政方之本少立場  
快人切之保之見之

