

明月元補十

十通
自十
架元

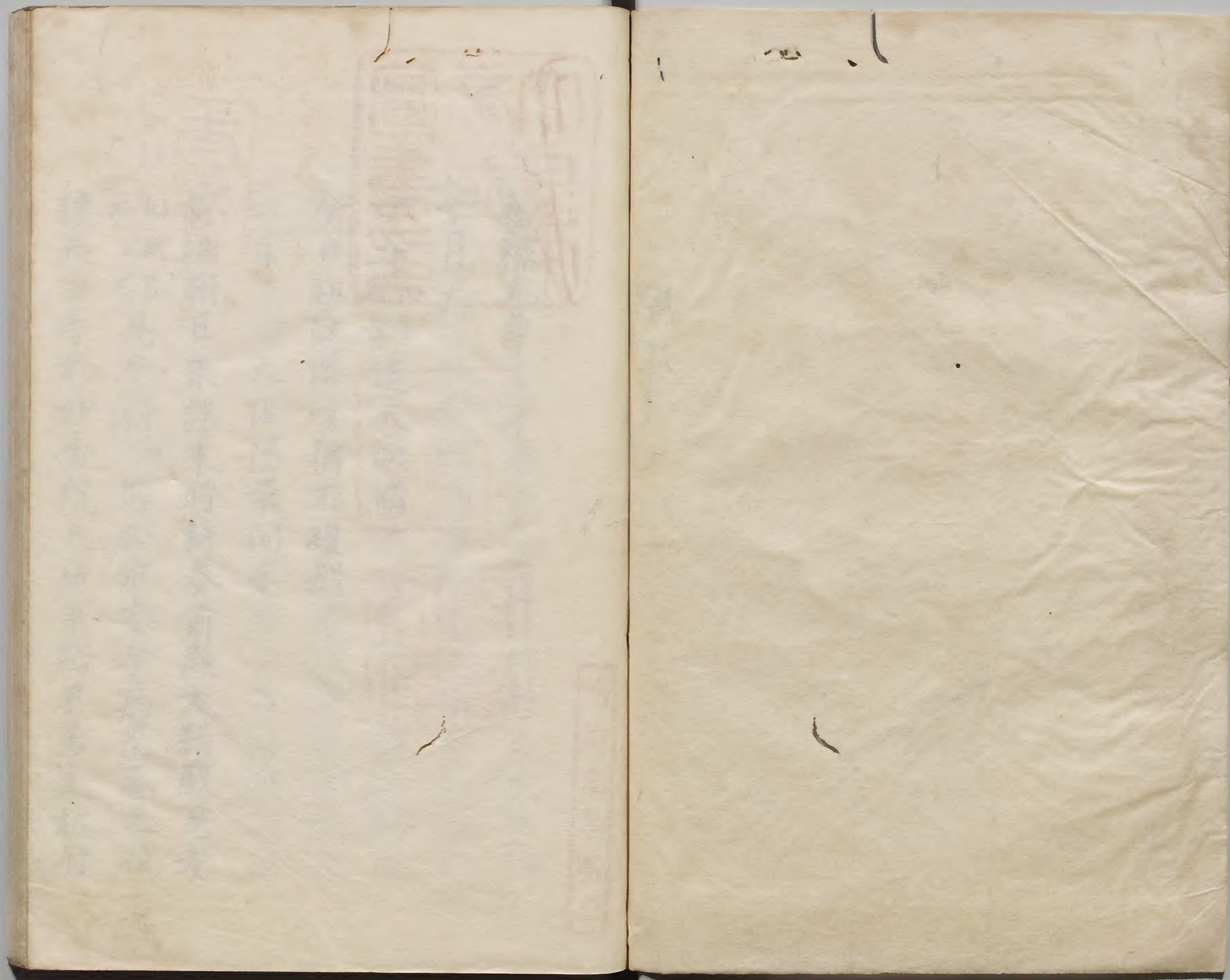
			八	和
		六	六	書
	二	一	九	門
	〇	三	三	
冊	架	函	號	類

庫	文	閣	內
六	一	函	二
二	四	架	冊
八	六	〇	二
冊	架	函	號

(十架)

內閣文庫	
番號	和 8602
冊數	20 (10)
函號	161 140



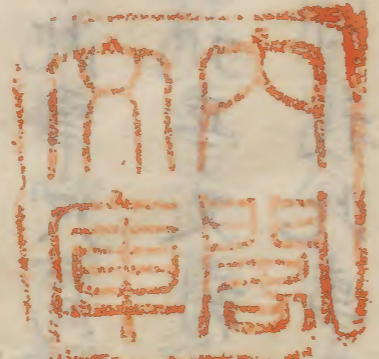
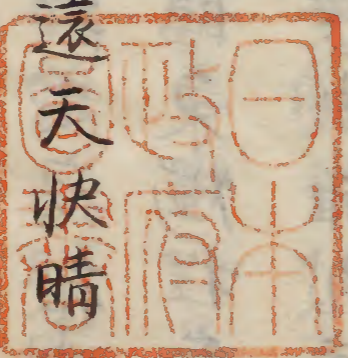




嘉祿元年

十月大

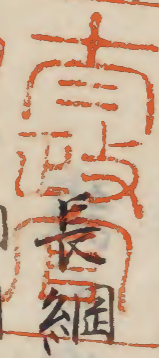
一日戊子會



明治九年購求

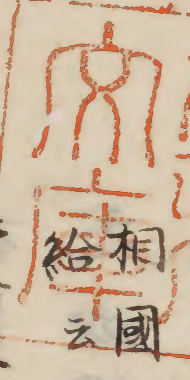
今日初沐浴咳猶不復例

二日天陰陽景間見

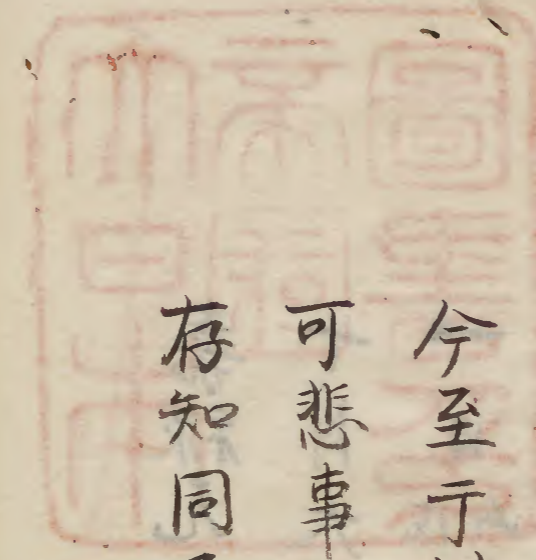


長綱朝臣來談未時許參前殿大將殿見參

讓天王寺於妙香院之由申給其事又被付



相國申云今年此事殊驚思給年來取立給
之心操至于最後變改欵縱雖有其望誰人
許之哉可有此事者日來無爲之時急可申
給先度依病解送世間之競望是纏頭依難
成敗被返授其時請取給猶非賢廉之道理
今至于臨終之病被申此事只爲招人誇也
可悲事欵臨秉燭程參北亭又被示此事彼
存知同予案頓雖被示付我此事不可口入



者尤可然由答申云云開東今年十二月必
可有御元服之由二品被示置幕下爲加冠
下向欵當時雖以披露中將必可相伴理者
供奉不及是非由申但是又逢夕郎昇進之
期赴遼遠之路之條又前途之妨欵於今者
其身事老后非可口入事亥時許飯序
三日 天晴入夜時雨同降
入夜中將來十一月八日行幸以前可有除

目云

四日 朝天陰未後天晴

已時許中將云只今參一條殿御產御氣云

有長一 又告送馳參當時殊事不御云

陰陽師一人奉仕御祓護身猶非火急之躰

午時以後召諸壇阿闍梨陰陽師五人列座

二棟東壺 侍自立部戶役之侍從兩人取大

床自北間遣戶傳女房東南阿闍梨卒伴僧

谷加持五壇中壇僧正御房寺良雲山嚴海

東成源山行兼醍醐金愛深王真惠法印北

斗賢海法印不參於宿上乘院又修給不圓

定納言大藏卿 三位親房 信定

入道墨等往反未時許平安成了今一事又

不經幾程諸人悦喜予自西緣著沓下立親

尊法眼在此边小時入道來云殊以無寫君姬

每事相應云云此後退出長朝一參入先

是以云云說聞及七条院御所夜前群盜散

云云予向此事只今參彼御所云云退出也

已一定不及六十人許乱入大番者三四末

世之法不足言事欲減武仲不能盜宜矣

々別當家行以任納言十日可奏慶之由申

請被任之後無解送之詞近日辭大理一職

不罷督以家定可任中將由申博陸嘲弄給云云

衛府督三人散三位辭一職之条可然哉云云

親長範輔申藏人頭云云去比種久罷番長

以久負久清被替云云久負數刻在中門予

退出之間被召廻西方可引御馬云云不見

其事退出

五日霜凝天晴夕陰入夜雨降

午時許參七条院聚洛院僧正被參云云女

房被出逢怖畏急難之後渡御他所之儀各

雖庶幾最存今明之罪科也付怖恐有耻之

由被仰無其儀之由陳之御氣色趣尤可然
之由申之退出參御室謁法眼被仰御飯之
由依無心退出

六日 自夜甚雨已後漸休未時天晴

今日宜秋門院御懺法結願雖無催 可推

參依甚雨止了未斜著直衣平參彼院女房

達被出逢今日非結願九月小之時七日結

願也明日無人猶攝參武老老惘然忘却由

申之退出之間昏黑宿入道冷泉中將來語

一昨日御產餘氣事外物念如先々有御絕

入之氣仍大臣殿參入給了大將不可混合

由依今明被坐庭上一時許周章之後無爲

僧正出給了其後無前御事云云早出之懈

怠欵昨日又參北山幕下被居出云云所望

事以書札被付盛兼一又以女院御書被

申由宣旨局返事御產之中間到來旁雖丁

寧範輔懇望云云定被補欵開白家近習不
有盡期又今年園東御元服事一定云云幕
下爲加冠可被下向之条一定欵如當時者
理髮被召欵極塞之遠路爲人難堪事欵此
事又及風聞者弥職事之仁不相應事欵甚
以不便云云
七日天晴未一點參宣秋門院內府子帽出逢給申兼

之間在大弁參入云云頭弁又參相府入御
之後大弁整言談平座通方伊平賴資盛兼
一親長範輔爲綱參三獻不召侍從云云
列見親長賴隆宗明立申文云云良久僧參
不被始予大弁着座被出散花之間中納言
定參着頭弁又來加懺法之間頭退出了事
訖取布施事如例長清隆範重長時綱資季
卜已下也臨昏退出猶宿冷泉沐浴

八日 霜如雪天無雲

天曙飯序經國宿祿來談今日嵯峨聖覺法
印說法為聽聞諸向云云昨今大理前大綱
言實音信擲風流云云依此事預權門消息
心中極冷然

九日 天晴已後陰申時晴

東石藏進愚札之次被仰云名字香隆寺僧
正寬空相似云云仍改之慈觀來七日為受

戒密之可向南京之由有御命明猷僧都過
談之間肥前實清一來談相共言談志深
庄禪尼下向同沙法等奇說舌端更非恒規
之所云如此事一人聞之甚無益僧都弟子
禪師為下向之前鋒尤可被聞由示了兩人
共難信其陳狀所聞不思議

十日 丁酉 天晴

辰時許出京向嵯峨先入東北房謁人之問

此善事之儀先度事願主念佛房勸進以結
緣所出物造阿彌陀堂了又為造食堂今度
始之聖法印說法無障者始終有指障者其日者可請他人慶忠
能玄已下誦誦又寺僧書寫之一字三禮之
行云云以五種行以結緣衆會之力可廻向
食堂仍各同心集會云云聽聞局一向別鵝
眼二貫摩牙三斗油五升云云道俗男女馳
走但導師結構法印房無此課役云云但證

寂房云為知音人々聽聞別請受礼堂西間
懸簾入其所可聽聞者次入中院休息中將
來酉時許聞集會鐘入聽聞所今日導師京
有依用事及晚景云云入西門著將昇西階
入其所南第二間格子遣戶也女房同車寄在此所懸
几帳帷說法感淚次懺法寺僧等并客僧誦
之云云曉又一座了誦經暫聽聞月前飯宿所

十一日 無事 天晴

昨日無暇日暮仍不擇日次會云今朝奏法輪
寺渡川老屈此坂猶如攀雲巖即飯宿所今
日說法早速云未時聞鐘如昨日入簾中
女房又來說法信解品事了能玄又誦經後
退下懺法可休息之間中將入道被來談亥
時許飯京留守者告云昨日午時於川合私
北邊祢宜資賴宮廻之間著笠法師墨染奔
向拔刀此間自田中同意殺害所從氏人等
者等五六人奔出

各雖相從一人無相對者東西逃奔任意殺
害相共東方奔去向今道方無為逃去了云
是又勝事欵長曆之以上社神主夜中被殺
害於白晝者未聞及事欵
十二日習天晴
未時許又參聽聞所先是證言談藥草喻品
說法了誦經不及須臾各退下東北房亭主
招引此女房被參法輪日入以後飯來相共

飯京於西大宮邊臨昏乘月飯祢宜資賴夜
前葬送船因方云云其仇更不聞只推量許大略所
疑在兄身云云前祢宜入道權祢宜川合祢
宜等皆一腹身資賴一人他腹兄也有其疑云云細川
人夫召上送二条納言許九条殿掃除之料也
十三日朝雲四塞寒雨漸降終日濛々
青侍等云權祢宜資通可社朝務由被仰下
十四日晴曉雨止朝天晴

自昨日頗有雜熱今日付廉角臨昏心寂房
來見不可有大事廉角宜由示之

十五日天晴已時陰午後雨降夕陽晴
教雅少將以使者尋別當五節女房扇二枚
可調送田消息何樣物哉答云扇近代檜扇
細而塗雲母下塗書繪遠山野之躰野節金
銅蚊目以村濃若青絲貫之絲末結垂物也
者入夜右武衛被送談是兩社行幸供奉事

等也裝束只例步下襲表袴可著如何者何
事在哉由答申去十三日兩社行事所始源
大納言上卿着之間又以絕入如放生會之間
廳東門寄車昇載云云就賄賂招神罰上卿
初度行幸極以不忠事欵奏議未定云云一
度不被仰是又不思議欵

十六日

霜凝天晴寒氣入骨

雜熱頗發膿汁出猶不平愈之間遠路之乘車

有事煩仍若參仕者雜熱所勞加療治之由
可披露之由示送中將許返事云風病腹痛
更祭不能參仕云云夜前寒夜宇治綱代乘船
云云其病道理之令然欵不足言父子領狀不
忝可爲老後之狂事不顧後日增否當時之
耻忽出立日入之程著直衣出門已及暗參
著殿下此間自七条殿密令渡御云云黃門信
盛御供御車未引之間也入御了參上暫隱

居障子上行步進退不叶貴人右金吾直親

尊僧正在此边時雨忽降信盛云中將可御御共

而忽所勞云云仍資季一可付云云極以痛思

良久在大將殿御參先令參又有驚蹕音內府

給其後右金吾在公卿座又良久長季卿束帶

如此座云先參此御所嫌若至今渡給為寄

御車參七条殿御共飯參但殿下御々車令

出門外給云云此間各同事具否于信盛答

云可牽黃牛事被用大將殿御隨身下臈而

依少年者難叶一座行弘子与末座兼廉子可牽

由被仰最末申云末者可隨役者末二人上

臈可隨者一二可牽款上未勤仕如何云

大畧嫌行弘子此事強申仍申下御薪仰猶可令

牽云云依如此事遲々云定高卿又加座

今夜事御車內府半出車殿上人車為家

長清一付御車資季一松明欵信盛引已下三兩

導陰陽師又於入御之所同引導之次付脂
燭可入簾中水兼安置之無水火童黃可有之此
等入御之後吉出可供五菓幼主御事又可供之
內府命云雖有夫妻子息移從五菓必一人
供之不可有兩方云云聞此說申殿下仰云
行幸時供天子又供后宮全不可限一人允
可供兩方者說云有步御幸供奉人事又殿
上人前行公卿扈從說一殿上人公卿前行說一

今夜被用院司四位前行公卿殿上人扈從
御之說三說皆良久之後內府出給三人御
坐座上信盛覽日時入引礼紙用見卷之入
之返給參東面妻戶奏之返給直下又經程
進申出御由四人下立入中門列立北上信
盛進御簾下伺申飯出召陰陽師々々入
中門自庭昇階中央入簾中反用飯出了寄
御車將相奉仕給立屏風退座給之後庭公

卿蹲居

雜堪之甚同中綱言予先出中門外

次於中門外懸御

牛出御大將殿四卿以下扈從

院司前行不委見基定

交出門南行新御所南小路東行泥深入南面

東門縱牛牽御車

衣冠廳官等欵今夜無立召繼又無長御隨身

門內陰陽師進作法漸入御車立中門內之

間不堪行步予退出

內府入此御所西門參給

聽事不幾

月亭午之間飯序昨今棋子檮樹造屋葺萱

依霜結也

十七日

天晴

兵部來談之間猷僧都又來臨於同座相謁各飯了實清一來以人回答今日東方有

音信事

云無殊事欵武士多入洛

云或

例大番替料或云二品骨送高野供奉多慕來其內又巷說遠所貴

人似可有吉事云兵部云永不可信受事

也若散在依有事煩奉都合千一方之躰之

事欵其間又定有子細等欵云青侍等云

權祢宣資通已補正私家久出文車可渡由
頭弁仰出納々々以所下人仰下而子息男
成被語人之疑錄篋所下人二人念一人飯
參申事由之間重來步破門令引文車了其
同伴宅有著腹卷者等奇怪由路人相驚云
又被殺害之時腹卷尤大物歛資賴尾篋者
也始終如斯又云非轉正只兼社務又云資
賴九日剪室前一事樞木羽之日有此事被罰
社後

云 近日剪社頭旧木殊勝之櫻在其中云

十八日 天晴

禪尼自播別飯浴來臨此事猶有厭却之志
招僧都且示合實清弁說事等此僧都高階
家仲可來住此家由此間示付之懸領狀了
是仙洞之昔堪和歌之由暫有其沙汰者也
歌會之時被召寄後年漸無其沙汰在伊平
御家近日殊愁世路云

十九日 天晴未後忽陰時雨

未時許中將來除目其日未聞推之聞東相使相待欽相

國面達執柄給今度所望人殊不聞可奏由

答給但範輔一定補由世謳歌云成長參議

事又宣陽門院迎姬君最初懇望在此事由

責給云但相委奏聞給云天王寺別當

事可被補二品親王之由面雖有勅今明更

無兼引之氣云任意非楹博陸人力不及

事欽山衆徒日々蜂起被補園城寺者可燒

拂由相議云今日幕府姬君行始被渡相國亭

半鄴車前駈二人長政朝仲馬頭隆宣在共出

車二兩中將車實經少將車云秉燭之程

兵部來臨之次近日猶巷說噉々遠所事等

在人足條如何之由予問之答云推之若其

所改曆事有之欽雖方角改吉事難有欽之

由推思者愚推頗相叶之又云若有如然之

次者還又重疵癥出人凶事等出來事也
候一更只以目可見予云世間遂曰快然全
無人凶事定無殊事欵只不運一身之外皆
吉幸之充滿欵何定忍哉退飯之後向石幕
下亭面謁移時刻飯廬明日仁王會一代檢
按定通卿依五節神事不勤之誓可出仕者
此間雨降駑駘二足置鞍相具下人等進東名
藏為東大寺受戒密令請給云今日奏

咒願事可催次上卿由示之於闕請者明日
可補置

廿日自夜甚雨暗雲滿天午刻天漸晴

一代一度仁王會云云入夜家仲相逢自今

夜宿此家

廿一日霜凝天晴終日沍寒酉時風雲慘烈

嵯峨善事自今日四箇日導師參天王寺可
請他講師云云傳聞昨日仁王會右大將首

通方實基隆親賴資盛兼云云次參北白川
院御所之躰不思議其座狹小爲堂童子被
路事躰驚目依送心祭早出不見他事

由幕下消息也其次被示送云十三日兩社
行幸行事所始事訖程上卿徒既走出前駈

等又馳走

不見真實
絕入之躰

其音々側聞毛車ハカ

云宿東門車一出來白衣男乘之束帶裝
束不怪而男捧持之男遣退出由辨範輔申

殿下後日參內給之次語宣旨局給云云依

大納言上臈先相觸定辭退欵由存之處即

領狀有如此事初度行幸若有不慮事者定

有誹謗欵內々辭退可宜由可被召仰其實

云云宣旨此由示其實先及誓言申無此事

由翌日申絕入事全不候道路潤湿之間着

少將衣着撤由申云云奏狀猶非普通欵又

其實內々申依有急事脫裝束事訖退出之

躰不可有謗難事云云天下勝事欽秉燭之
間暴風雨降入夜中將來安嘉門院渡御脩
明門院御所御共右衛門督之次云云昨日
逢盛兼一不忘往事之由有芳心之詞是
言入道右府又奉宣經於日來不仕者無處
于披陳自今以後可奉公由申之近旧每日
出仕世以稱兼宣告由云云家光稱所勞俄
竈居無行業行事是又兆直也事時兼兼之

右府以尾張國司為彼別當行幸已前可被
補之由示送盛兼一云云天王寺別當事
主上直被仰於御前有領狀氣退出以後禪
岡子息早可被補由被奏返事云宣蒙勅定
忽思煩者禪岡云うさの冠者の云事一聞
入立ぬれ多あり多に耳よ不可聞入云云
凡二日 朝天晴
一昨日共尊等飯淨昭房云夜前深更罷飯

腋有雜熱事罷留下方云云困窓徒然之餘
有懷旧之心行勸喜光院僧徒等成群有遊
覽之氣自門前退參北白川院故御所少々
見物地歎之勝絕猶以君地桑渭陽之宋還
爲荒瘡之地風流足惜見右武衛近日新造
之居日入以前飯

廿三日

霜皚々朝雲收

申時許右武衛被來談八幡行幸延引來月

廿五日

云云

本自兩社之間卅日頗無其謂

欵此延引又定有事故欵入夜中將來北山

不勤愛深王奉造被安置

各有一堂云云

次奇家

光其陰腫云云

廿四日

辛亥

朝天陰微雨同濂

已時許住心房受例戒暫言談之間信實下

來談入夜女房安嘉門院

自一昨日御

此

出仕始終更雖不可諧事近日無人之由依

頻百愁令參

廿五日 天晴

午時兵部來臨言談自然移漏申時能長清

——遂消息臨時祭彼間事如行粧共人事

大略先注送次第追可送由答之兵部今日

雜談之中雖無益事注之下官先年於故殿

見額橫卜云物大內以下所之諸寺額每數

被移置予申云是被寫何所本哉仰云是皆

法性寺殿御本也當時在執柄

當時禪固

許欽先

年邦綱卿被出奉入道殿所被寫也今日事

次語云伊經傳先祖額本事全兆父相傳定

信置賀茂上御社宝藏伊行不傳之邦綱卿

聞此事召神主重保令被出之

非神物只預置也

仍

私待之全兆法性寺殿御物而依優其家先

祖依書等授与伊經也入道殿下更不可持

行者又法性寺殿以假名令注給公事六卷

抄在父卿許傳得由稱之如此事等多聞之
法性寺殿老給後加列寵愛甚故入道壯年
早世之後尊忠法印御母五条元丹又寵愛
之盛連枝經光白晝入局犯之又近習立リ
女見此采色奔參申此由之向自同其遣戸
御覽之時懷抱之最中也即白晝被追出之
退出彼依此事行任坐卧不快御采色大略
戀慕歎還以御不會以之令薨給云云太子

申生言即此心歎高力士又其志同歎今日
習相之由頗自讚予同餘今明日暮事又有
響應之詞先年見光親宗行範茂等有惡相
無及矣之相有雅有其相之由語之可奈身

廿六日 天晴霜凝

辰時許出逢門行嵯峨中將昨日來云未時
許聞鐘声入例局此聽聞每度著狩衣今日
說法藥王妙音兩品拜說以後退下中將飯

京了

廿七日 天晴

已時鐘鳴今日導師出京

故家經中綱言之
十三年忌日云云

故被念云云即入局普門陀羅尼嚴王品被

執事了證實房於局暫言談之後退下奈良

禪師尋來為明日聽聞今日來著入夜沐浴

廿八日 天晴

早且出門外之次隣家三位入道保盛卿依

日音信相謁往事言談亡息事等且多蒙芳

心之由謝之即飯心寂房來齒熱療治事等

雖加針血不出至極熱氣如此云云未時鐘

鳴參入今日有弘來入局後女房來日來今

日雜人僧徒內陣礼堂群集不知其數日來

所書寫法華經又澄最房勸進一品經又最

勝王經日來結願勸奈品解說之間退下不

經程飯京之路頭導師車一町許在前北明

五行列飯家入夜中將來參安嘉相國付寧
相公重申給博陸御返事如此示給事不可
忽緒御沙汰可申此旨云云是每度武列以
書狀申相國云云書狀送冷泉中將官途事
不便如此事雖非可申事可然之樣御沙汰
候哉之由云云其狀被付定相語令書之由
存給欵盛兼一近日成業兼卿賀宣陽門
和合之計云云除目行幸以前之由有其聞

新任人於事有煩欵諸事不得心閑東御元
服事義村等之存旨猶難測量云云可得姓
給由有議定之輩是深引博陸之心欵具好

廿九日 天晴霜凝

夢想紛紜依慎思用門物忌木葉落尽菊花
悉枯後聞今日新夕綱言初度作文云云

公卿定高賴資在高長貞講師

廿日 朝天陰辰後雨漸霽

辰時許兵部過談又實清——來以人回答

十一月小

一日 戊午 自夜大風朝天晴烈風吹寒樹

終日不出簾外

二日 天晴

少將有教——過談時々被尋問公事其好
漸久之間無隔心可憑之由被示有識之家
之餘流也至愚之所存可同心申由約束申

可憚如何

重可申昨日又參入坐于對代南面公卿座
何所相對之障子上可宣答云是依參大將
殿著此座也所司答此事不然由起座退出
云云去今年不參此殿依資時入道教訓欵

又雜談世間事等

不知實否

今日中將次郎魚味忠弘沙汰具事云云

三日 天晴

法印來談承明門院黃門又來臨初三月甚

明不異弦

四日 霜如雪天快晴

沐浴短晷空昏夜深教雅少將來門前寒夜

依無術祢風病由不逢

五日 天晴

參室町殿先是長清——來臨々時祭使之

間事云云給長秋納言記一合退出了

六日 天晴

見旧記

七日 天晴

心寂房示療治事等冷泉若目有小恙由聞

之見可療治由示付參室町殿今日除目云云

日來不聞及又例事欵仰云大將五節出仕
被催參入御覽可出仕欵參入夜進退頗有
煩哉申云少年御出仕御共得心之人少而
物念夜陰於事不宜候只御覽日御出仕可
宜候欵殿上人不但北陣之間殿上邊極物
念旁難計心欵大略申止之晚陰退出入夜
中將書狀相國重示違盛兼——返事今日
除目不及廣催云云猶過絕欵

八日廿五日天晴辰後陰
昨日除目任人八十四人
侍從藤忠兼
玄蕃頭賀茂兼宣
中宮權大夫伊平兼
左將監藤範昌藏人
右中將實俊
從三位盛兼
正四位下公賢
依此事所被行哉更不得心除目面不足言
事欵右武衛送皮者云昨日參綾小路官之

間存外會遇橫交辭兵衛督以子息可任少
將由忽被仰子息昇進全無其好由參女院
申入度々令申披給終以無爲向後猶可忍
云云是偏爲隆親兼帶欵非器者搃難居官
職者欵實乱世之最也伯資宗一消息之
次去月廿七日廣田社宝殿以下矣上假殿
經營云云諸社如此事理尤可然欵可驚云
一昨夜夜大谷齋宮御所群盜称三位藏人

源氏亦合不入御所追返了其身蒙疵死去云云
依此事昨日渡御宣告局家云云禪尼行冷
泉入夜被飯若目事頗宜云云自春令在京
狂巫女其父重服去月過了今日參社頭云云
依右幕下之憐愍件女坂本造屋云云傍輩
等嫉妬有障碍之心云云件社垂跡以來無
火事忽神火出燒給非如失火事云云
九日其書自昨日陰已後晴

早旦兵部來談及午時云申時許中務大輔
繼鳥來談安嘉門院蕃勤退出之次云其後
參室町殿見參親房一同作亞相初度作
文博陸出居給而自初御坐奧座之上亞相
坐外座上給之間公卿著座退進失度愁著
奧端末尋常之儀置詩之後主人出置詩之
座給欵是又不被知之故也
間經父子座中進退定高卿誦師無便于取
詩相議經簀子入亞相座上座其座上兵部

卿座于父子御中大藏卿坐于講師上火耀
文字不見不能講詩淳高序長貞講師宣實
詩云誰人カ斯席ニ不長生ナラ所作如此欵誰人モ
斯席不長生ナラ讀カ如何有議作改云云尤
怪異欵又有去變云云
十日天晴
日吉狂巫其名々來云來十六日二宮種子
經營万事内裏闕如可少分助成慶尊牙二課可給

由遣入道許了亥時許教雅少將於門前音
信云云青侍等答方違他行由此羽林必深
更來老病寒風依無術夜深不逢人兼所誠
也先是性惠房自粟田口來高倉殿被坐覺
心房逆修行云云
件僧富有獨住高倉三糸宅也
步修逆修

十一日

天晴

今日故友相局御遠忌也依懷旧之思參八
糸旧跡之間鏢門無人跡八糸院御所東已

爲民家築垣之內民妻壠武少屋南山古松
僅殘窮老之病眼哀慟之思難禁更廻軒參
東一糸院定納言此兩三日祇候之由言談
之次云此御所可爲格子又雖無階隱間猶
可有階之由申之仰云更不可然可爲鄣此
事申殿尤可爲格子之由被仰仍申此由重
仰云是何之料若有吉事之時被借之料欵
退申此由此上有忌不可申之由被仰五間

四面寢殿欄檻長渡無其間被仰旨尤有與
惜哉末代無双明德皇后之賢慮空遇亂政
過此時次參宜秋門院也向謁遣老禪尼達入
夜飯中將來之間教雅少將又音信依寒風
隱居中將令謁

十一日 自夜雨降

頭上沃菊湯烏方違宿吉田謁法印

十三日 朝霧漸霽

曉鐘報飯序兵部雜談入夜月無片雲

十四日 朝天陰申時許微雨不經程烈風

參室町殿見參日暮退出

十五日 天晴風寒

南隣地口二丈許鞍馬住僧領以北小路出
雲路地替取今日得沽券長者僧正以他筆
被示不合所勞自朔無述由弥無所憑芳勢
已丑年入夜兵部又言談

十六日 天晴 河寒

昨今奉書阿彌陀經申時淨覺法眼過談之
次聞世間事東大寺東南院々主定範奉讓
法親王事月來噉々可被下宣府之由母后
骨張給此事本寺衆徒強所事又非當寺之
面目強不可請取給由御室并寺中輩内々
示申給之趣不被用去比公家可被進乞文
之由有其沙汰自女院被奉其草披見之処

無品法親王廳申解端書以下文章極不尋
常此事揔無先例之間極難量可否又視了

已講通親公子
維摩講師有摧折詞等又約而入定範

室由載之由彼云是事頗輕々御室聞召々
大藏卿被逢此御方且相計見若文章等令
直之被清書進令參高野給之間於女院又
被直其狀只如本書成被進隨被成官府了
而寺衆徒蜂起忒付大佛殿可逐電云云朝

威已輕忽無成敗人傳聞施藥院使某長夜

々奉取宜陽門院御腹此事依有驗六奈殿

近邊忽宛諾御領知行造葦亭又造倉廩被積海

內財密御領知行前納言教山階土木無休

止時剪叢祠之灌木以其木谷充新造社棟

木奉祝之間忽中風言語斷絕子息僧法眼

馳向由聞之云御室來月還御之由有兼

沙汰追年竈之由被仰遣云入夜中將來



自北俄五節夜々并兩社行幸可出仕相門

之命云云尤以穩便本自庶幾由答之加興丁家

季一被下記錄所已成勘文加興丁而評

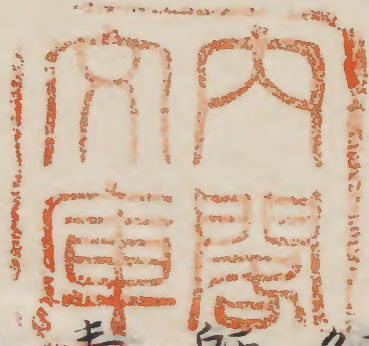
定之座範輔勘文可改直之由示之滿座一

同成勘文各連暑今有紕繆者可有別勘文

推之可直由無謂之由陰相論已以無許容

云云世間之儀更以不足言經行一家宣

卿子依五節出仕料昇殿忠行卿子忠兼依



行幸舞人任侍從時儀如此推之信繁法師所草文章欵件法師有此分限文章云云青侍等云依開東今明資賴子與資細法師兄弟資通等於六波羅對受範輔一親尊法眼等列座聞之大略資細所為之由武士等引資賴子云資通并資賴子共賂于範輔錢資通五十貫資賴子百貫兩方取了云云十七日同朝天陰辰時雨雪忽降其後同

心寂房來依先日仰相具奏室町殿令渡九条殿給即飯序今夜可在京云云後聞今日行幸巡見上卿前駟六人參議威儀具足大外記大夫史檢非違使等各行粧之威儀參議一人打梨云云上卿自七条朱雀飯欵風雪殊散々笠被吹破云云十八日天晴宿雪不埋庭草心寂房又來令參即飯來又飯西郊今日奉

書阿彌陀經二卷

十九日 朝天陰陽景漸晴

參室町殿渡御北亭之間智圓已講參會示
大衆會經營事先師曰好難點而一重領狀
了參北亭只今還候之由被仰相國今朝云
今日除日云云不可有御忘却之由重示盛
兼卿許了者用東御首服事來月廿日只以
新儀自可戴冠給之由各示送歲末年始之

遠行旁不穩便事欵彼御官又不可過征夷
大將軍是前右大將之吉例也坐遠境任次
筭頭官已不吉事也此由各示送者每事可
然之由申之又參南殿大府卿内々注申御
名事師嗣殊舉申之勘文之本文等皆吉道
良道嗣等也被仰旨等大略同前申允可然
由又召在繼——内々被同日次廿日以後
廿九日巳時午申云當時風聞也可注之

由被仰申云風聞之習不載時云云注其日
不載時者若分別之輩一とけなく存候
歟只内々勅文何事候乎由申之仍進勅文
由被仰又先々其日以前定御冠之頭調御
冠日注申之仍相討可申由被仰了又侍始
政所始事同可有勅文云此等事明日以
脚可遣云云實雅卿旧妻近日入洛可嫁通
時云云義村為知行庄之地頭年來不

被訖心操為上郎由成感有此婚姻之儀云
竊案義村以八難六奇之謀略不可思議者
歟若依思孫王儲王用外舅歟近日被聽昇
殿云云老幸之時也後聞昇殿僻事云云臨
昏退出中將送資雅中將尋常物也仍行幸料進
殿下今夜安嘉門院還御冷泉殿云云
隆範云何中將勤日吉祭使可着胸臆歟以
下事問諸人云云後聞使基定云云

廿日 朝 天漸晴

五節 参入 云 愁歎 欬老病 責身 摧心 徒思

往事 乍生 如亡 除同 右衛門督實基 別當 宣旨

右少將藤基長 家行卿 次男 未時許 隆範 相

具少納言 爲綱來臨 初見之言 談之後 退飯

月入之程 兵部又言 談猷舞姬 人大納言定

通中納言 家行卿伊与丹波 加

廿一日 天晴

未時 中將來 夜前出仕 今年着 束帶云 自五節所邊

向北陣 有資等 相具 如範輔者 又相儲 云 隨頭

辨者 實後基定等 欵十人許 云 女房下車

之間 大略無見 沙汰之人 公卿五節 女房車

三兩人 第四車 童女下 六人有其例 欵不知事也 今度出

仕初 見面之輩 侍從資信 新殿上平 時賢子 同賴行

三位賴 房新 同實憲 真公 兼 宣子新 師季新

少副 內府御 欵 時高 兼 輔 出御帳臺 公卿殿下

內府右大將新大綱言裴深步童女昇降無
殊事貫首舞之間戶隔不見及云出歌實
後顯平有資資季公有云今日殿上著座
家光實後顯平定平資季時兼信盛兼輔公
有後聞出仕殿上人四位六人實後顯平
家定經行資季定平時兼信盛兼輔時高賴
行信時顯嗣顯氏公有親氏實清實直公負
貞時兼綱高階忠賴源何業同信宗藤教行

兵衛同夜出仕長清基定家時經賢信實範輔

光時宗綱公綱

北二日自朝天陰午時許雨濛即止

河寒陰氣難堪不聞世事今夜女房推參云

臨昏女房自冷泉殿退出貧家之細士意略

逐年無真難堪語證寂房示付今夕送之琵琶

前別鳳竹前大綱於其物羨麗也尤傾感

今日殿上著座家光實後顯平資季時兼兼

輔童女御覽公卿兩大將新大綱言伊与童
家定丹波實俊

廿三日 天沔陰

琵琶前別鳳竹前大綱言送之果願了女房等朝

間渡吉田訖已時許參室町殿御覽御馬仰

云一日名字事密々有違乱後親宗親改名於定

高卿許見及加難名字三重反音他人全不

知一身習傳師嗣有殺音云云我於關東谷

加難之由出詞云云此事更雖不可信出謬

難者可亦無此事又大府卿定執給欵仍不

語此事只各用道嗣如何申云彼所申必定

虛言也然而及武士之聞者定一旦信用候

欵无其益只中綱言不申此事以前依御

名一字被用道字之由被仰中綱言可宜候

欵於事惡氣不當者也御信用不可候欵又

仰云中將明日來哉片舞之間事可扶持之

由委各示付早可申含之由申退出以書狀
今日明旦之間可攝參由云送傳聞寅日淵
醉槌初夜鐘之後始事昨日又秉燭以後祖
云云去年又如此於今者殿上淵醉可為深
更事欵世上之凌遲以之可知未時行吉田
小時證寂房被來暫言談之間住心房被入
座即始講筵尺迦三尊法華經請僧三口墨
深裝束說法之詞殊奈信心隨喜感難事訖

即始懺法此次申上四十九躰佛

一鋪圖之是為每日

佛每日一補佛是為七日

佛今日分新迦三尊也 明日以後五七日

證寂房可為導師此四十九躰今二人僧相

替可供養也

每日宛七躰

懺法之次可付之七日

佛例時之前供養是常像之由證寂房評定

之懺法半許之間飯一條了淨昭房來談仁在

和寺云

後聞內弁右大將納言通方盛兼外弁

經通參議多參云云內弁初度無違亂一條

以中將為使被進風流櫛於殿下其後參前
殿見參

廿四日 天晴陰久小雨即止

早且兵部來談可向開東之由也即行吉田

懺法之間也每日供養靜後啓白七日佛藥

師證寂房黃昏之同始之能說了例時今夜宿吉田

廿五日 朝陰雪飛申時陽景晴西風甚烈

己時先冷泉中將裝束之間也時繪螺鈿劍

同箴用之箴事予不知之見了向同躰之由先年上皇仰云

棧敷六角南大宮東寒風難堪時刻惟移申時許神

室舞人渡四位二人之外無見知者皆又新舞欽令

著當色或付花或付紙鑄非藏人小男藏人五位六人之

中兵衛作親氏鴛鴦丸付雜色童等諸陣尉各一人供

奉檢非違使又一人左衛門權佐四位看督

四人相具火長二人也馬助欵不見知左馬

頭隆宣不具隨身具童雜色許左兵衛作又不知衛府

僅一府一人欵上官等如例少納言爲綱右

兵衛督舍人薄馬副四人隨身四人今日行

粧尋常也左兵衛乘陸梁馬頭行事宰相別

當看督火通方卿新大納言蘓芳二重織物

下襲殿下近衛一人褐弓箭相副其外隨身

二人布衣在共雜色云是新源大納言已有

之氣今日次如將監者只二人是又一次右

大將番長武信揭弓每物萃藤裝束非染物

明日被看欵 左大將殿番長又揭弓御隨身付菊

造次近將十人許欵三位中將高實紅梅下

襲前木袴宰相中將其實盛兼著例裝束次

家光一染衣欵時兼右兵衛佐頭氏家衛

子欵無六位衛府其後殿下御車也天晴雪

止神感雖可然無千乘馬騎之儀是末代之

相止欵未見事也可謂奇異見了飯吉田入

夜不動供養右大將隨身付作鶴番長加桐

廿六日 天晴

不聞世事在吉田朝靜依懺法之次夕于手
供養即例時了申時許行幸聞還御之由今
夜家修神祭依晦日忌日也

廿七日 欠日 天陰少雨降雪同交

朝懺法之次供養證寂房又夕地藏供養五

日由 禊別祿名 新三位右武衛

長清字也 百々臨時祭事等問答

廿八日 天陰不雨

中將適來昨日自早且北山宿今朝皈京云

五節以後捨不付寢不便之躰欵行幸日事

殿大納言三位中將右兵衛不參社頭駟餉

所兩大將別當參候家光陪膳時兼役送上

下皆取弓下袍 無殊事桂川橋只一人 淀橋

次將 皆下 其實弓加鞭不可前入御蔀屋之時諸

卿下地博陸不參給以前其實昇緣上入坐

云云入御之後奉送左大將殿參御宿所退
下翌日參同御宿所依氣日之沙汰奉作御
肩其後參儲社頭參御車下頭遲即事始源
大綱言奏見參新源大綱言雅大綱言通方
片舞右大將蕪芳下重左大將殿青黃裏下
別當具實青紅葉下盛氣紅梅下重柏子經
通卿參社笛次將等對捍不取祿与實後中
將取之寄御輿之間出御時具實不可御簾

退下示申大將被告更昇下之浮橋之間雅
人騎馬競見渡以御輿長令加制止仰檢非
違使令禁制於本宮有鈴奏今度舞人定平
源家定兵衛親氏左衛門信時中將家衛侍
從忠行侍從親保侍從通前內府第藏人
1. 非藏人四位陪從源泰光藤有長近
衛司左通時為家師季宣經資季實清右實
俊有教兼輔御後殿上人兼綱一人社頭

后衛重又無五位侍臣範宗卿消息之次今日臨時祭出仕人注送通方經通親定具實
隆親賴資盛兼公長云云右兵衛督又出仕
由有書狀明日可来由領狀不請他客人今日無人伊成賴行實直為繼實秋氏通資信
貞時範昌信宗云云懺法之次靜俊夕高倉
殿渡坐奉迎車證寂房普賢供養例時了中將
又大將依招引馳飯云云夜深飯來出場方

證寂房言談之次連歌皆同無骨甚無貞曉
鐘報付寢後聞庭坐丑時始云云近代事
每事如此重坏通時師季還立御神樂廿九
日巳時始間雨降云云
廿九日丙戌晦朝天陰雨雪霏々申後甚雨
懺法之次供養證寂房今日遠忘例事送嵯
峨云云未一點許右武衛入坐於聽間簾中
相謁除目之時沙汰等委聞之狂女云云禪尼

等同意偏推而称辞退之由欽博陸被信用
奇異之計略欽隆親調備衛府具云云末代
人心向後有恐於此事自女院具被申披云
小時導師法印被來即始請筵阿弥陀三尊經
如日來弁說雖例事猶以殊勝各拭感淚此
法印同聽聞事了武衛被物之次被取別祿
紅梅織物 中將少納言為繼教反取之被物
二衣也
三重褰物絹十綿各懸色々布二結段各十宿

衣一領小袖二領各褰也中將自置劔入錦袋
請僧一重一褰武衛猶被取被物過物也撤
布施了導師衣劔自取之被出武衛即被飯
甚雨極無心例特了西郊高倉殿又還給有弘奉送
女房等依滿七日今夜猶留中將同宿此家予飯一
茶雖耻輕微已果宿願欣感無極

十二月大
一日丁亥河陰不見陽景

法印武衛送書狀昨日感悅也早旦女房等皆能渡申時許兵部來談夜半坤方有火

二日朝天快晴

夜前火六角堀川東云云昨日殊寒

三日天晴河寒

依寒風不出他家女房能參安嘉門院山自北

中將賀茂行幸輦路今日忽改去夏少將經

來雅母子死去萃山院天下名家欽今有此沙

法被改云云東大寺衆徒訶訟噉台因大佛

殿可放火之由披露云云

四日天晴

性愚房行醍醐有通御姊并尋荷前次第依

引失書出注送之

五日曉雪積地四寸許朝猶紛々

日出之後出門向北山勝地之間相國過給

扣車漸々危從於搃門南中將馳來先令參

蒙招請之今明參堂前暫眺望又歷見所々
旁催真如入仙窟暫可休爐邊之由雖有其
今明不堪者成無心之思僧都尊中將資雅
出來之間申暇退出飯畢午時會參室
町殿之間信實一來臨兵部可相逢由日
來調此事仍告此由送迎車相謁之間漸及
申時各謝遣停出行了今日北山幕下談給
事臨時祭夜時氣顛倒于女房戸前暫不起

揚出納進而扶持通方其實兩卿片幘咳壺
高色時兼愈怒氣色尤盛立神仙門外云老者
のううれて絶入すり是常事也強不可
被咳此詞を有其理之由人頗許云云近日
又罵大貳云云是又頗得理云云隆圓法印
逝去云云日來病惱不聞委事末代拔群之
学侶其器可惜前殿仰云有風氣心寂房有
可被尋仰事召進哉申可遣召由

六日 天晴

未時許心寂房參室町殿御風氣不快云

大府卿暫言談之後相具退出召入有御問
答等云八幡行幸請不被許所望者不可受
取神密之由申殿下逆鱗被仰子細承伏請
取之俗別當不叙三位者不可申說之由範
輔一不及申上罵詈勘答出來申訖云

七日 天晴

申時許任尊法印示來臨由於社頭時々雖
合眼非殊知音驚相謁弁士台端蘊秦張儀
之再誕也談話自然移時刻已及夜半真味
難尽自今以後不可有纖芥之間約束謝遣
末代弁是非只如此人欵朝臣之中無知物
由者相列子息次郎入道去二日死去云
成師第之約束於和歌尤得骨足痛悲

八日 自朝雨降

行幸依雨延引欵由向中將不延引云云已
一點許右將軍已參內之由聞之仍向一條
北富小路東接敷往反有煩不顧供奉人分
散儲近邊不經程神密渡悉覆席足夫皆著
蓑舞達來之間例御乳母車先過了袴男衛
府等都合十人許先是又車一兩過了袴衛
府各一人也人々按察
女房云云兩人共參欵良久渡
大路如八幡付花枝者撤之裏形本紙縛等

如元付之衛府僅一兩欵檢非違使二人之
內赤衣季繁黑衣依經方馬宛一人權頭助
清兵衛尉不見少々又打入西辻之欵史外
記等少納言爲綱兩兵衛督行事宰相別當
新大綱言兩大將今日皆不被着深衣次將
笠混合不見分大略如前欵通時不見其實
卿紅梅下襲袴隨身袴付丸文色々彩色
欵家光朝臣時兼信盛醫師采女正貞陰陽

不知兵衛作知不見博陸御車見了飯房雨暫

止雨漸滂沱行幸以後頗宜又

九日天晴

故北政所御忌日雖有推參之志昨日窮屈

腰痛之上無僕從休息僵臥不聞世事

十日天晴陰雪間飛

午時許中將來一昨日行幸雨俄下雨皮寄

御輿盛兼次持參只三人鳥家資李實清皆

經恭師李實俊教雅藤家定賴氏兼輔儲

路頭下御社安御輿藪屋車面御大將以下

皆跪深泥其實昇御輿前陣召次將令解雨

皮右將有便目實俊々々又指其子令昇但

示之自御後令昇解雨皮緒還下其實進役

劔全右大將被追却其實隨身於前陣昇者

無加詞人父又見之云云御襖間上卿通具

於暢外指笏振平參著軾不指召御襖了

立取御幣置之按笏置誤之間自暢外諸人
示驚之間更敝立庭中親定御取花出立向
巨無霸与導列民極難及欵摺搆指之云云
御神樂訖敝参奏御願平安由即出乘輿赴
路教町之後出綱後基尾菴無故喚返之間
愈怒忽敝参於暢下々輿人々告無召返事由
之間方怒又乘輿前駈騎馬於暢下乘馳敝
今度其實自御輿之後遲参甚無便云件御裏
無故失

濃紅梅下襲著之但八幡青葉之裏相具童

二人隨身袴同付凡色文兩社可著同裝束

由己以宣下更絶風流相具前不具別之違

初欵左大將殿自下社直退出給云雅親

卿始終供奉云勸賞從二位親定

正三位具定上卿從四位上範輔起并正五

位上師方又稱荷祇從五位上久朝範繁

昨日参北山按察右大將實親通方定高公

賴公雅經高卿公卿二人早出殿上人二人
加隆範爲家 參人家時基定宗宣實經實
清賴氏隆宣申時許參室町殿仰云風氣復
尋常了來元日除目大將各令出仕莒文參
習礼十九日佛名由聞之出仕參御所申其
由可示中將又申兼他事等又仰云末子衣
服事兩兄已八歲遂之皆悉八歲如何又可
待十一欵當時遂之者正下定難被許也予
皆悉從上頗遺恨也不可急哉

申云於御只服俄作者只被急遂何事候哉
正下只可被申候欵若雖不被許又何事候
哉只早速御昇進可爲大功仰云名字尽了
兼平隆通等如何予申云各常出來名候欵
又三位宮内卿兼平猶可被憚候哉愚案房
實猶神妙由存候也頗有御許之氣是不混
俗之故也於今者上字多在名下々字又在
上何事在哉最勝寺供養法性寺殿紅梅下

十二月

襲前木袴紅梅地平緒令用給於紅梅袴事
者所不及見也入夜退出前齋宮昨日渡御
神祇伯一糸之由聞之過門前仍參入又謁
伯良久言談亥時許飯家東隣有失火疑人
少々訪來云云但非失火事轅ヲ矯物依燒
薪人驚之云云少將雅繼在障子上又仰云
此不用童遂日狂氣近日所筭置也不拘制法
十一日有晴天晴

宿申等示送中將許十八日弓場始廿日除
目云云連夜勤原又有人嘲飲可相許由示
之今日大臣殿參內給可御共由答之長朝
奉書內大臣殿來十三日四日可修八講聽
聞示由云云腰所更痛難起若技得者十四
日可參由申入夜兵部來臨明月皓然

十二日

天晴

心慵日空暮前齋宮戶部尼來談云云不知

世事智圓已講重音信大乘會十六日可始
云云長季卿送書云射乎作法之中射初矢
時弓若折者如何取他弓猶射乙矢欵答云
弦切之人初矢切之時加替弦有作法但雖
未射乙矢又依弦切退入之間有之以之
思之弓折人只可退入欵於後之度者以他
弓可射哉此事外無所見者
十二日 朝未後漸霽天陰午後雨遂降臨昏如沃

教雅少將送使云會參弓場始次第委可兼
答云於弓場始地下侍出仕不見及可被尋
有識人欵入夜雨止月明

十四日 天晴

傳聞前大綱言實宣卿次男侍從公蔭五節
以後於道衛宅逝去云云頭中將法印被來
之間西九条尼上又渡坐云云不經程被飯
今年知宗送書云明後日安嘉門院御佛
八十七

名範宗卿之外無參公卿構參哉同夜北白
河院被行又無其人云罷官以來不致朝
衣沙汰勿論之上自夏足有所勞不能著沓
由申了

十五日

自夜大風朝雪積庭

已時許陽景出欲見門外雪大風難堪猶與
之間雪又消未時許淨昭房來談入夜雪猶
紛紛若積者曉更可出門由召僮僕

十六日

自夜半月明雪止

地面猶班積雪不幾返遣微牛午時許參室
町殿自一昨日御九条殿御懺法被修又宜
秋門院於月輪殿念佛有御聽聞還御七日
比云水驛即退出入夜中將來真福寺衆
徒訢訟東大寺東南院事門徒僧綱悉入浴
今日參殿下急可被止仁和寺官官府若無
裁許者東大真福可燒拂由申之云近日

仕人欲無捧祿之由家光存其裁許之由秦
兼憲先年濫訖天王寺相論攝守屋府所左
右成藏人所牒賜仕人之間天王寺警申此
事家光又周章成返其父之間仕人悉逐電
暗跡云朝威之輕忽成敗之變改實以如
夢事欽相國一日參內給面奏達鶴望事給
云云持明院之造作後于元三依御所闕如
俄安嘉門院可渡御右幕下亭土用以後此

沙汰出來之間不加修理云

十七日

天晴霜結此兩三日寒氣入骨

蓮華心院庄々又可勤廳分役之由繼奏云

今世事捻不能問答万事猛於虎

十八日

天晴

依昨日音信近年荷前事等少々注送之次
經高卿云昨日爲參大衆會先參殿下之間
會延引云云車馬群集人勢及三四町門内

僧徒充滿無所容身南京訖云云以左少弁
賴隆申入所詮一宗滅亡大佛殿已下今朝
可化灰燼云云又大明神御入洛歲暮大事
出來者有御後悔歎云云仰不分明猶奏申
之間然者申沙汰云云八世云云被仰歎叮
籠悅申退出了云云但此事當時北白川院
彼宮全無御承引之氣事躰定及大事歎三
井寺又失了云云弓場始延引云云昨日

北白川院佛名新像多云云奉書阿彌陀經
二卷之間腰忽損不能行步

十九日 天晴

奉書阿彌陀經一卷以下人尋所司許左大
將殿不令參御佛名給云云內々可被告仰歎
今朝宮內卿返事之宮適有令告給之間猶
可被讓人云云除目任人又喧嘩噉々云云年
時許中將來自相門委細狀被遣盛兼卿許

云云吹拳之詞雖無其恨其上無思非計略
之恨欵今夕參佛名云云夕兵部過談及月出
九日霜凝天晴入夜雨降
京官除目云云及申時世事不觸耳夜漸深
中將返事殿下御風氣除目延引明後日云云
丑時許東方有火驚騷依吉田不重遣下人
等釋迦院僧正住所放火不移他所云云

廿一日天晴

未時許經國宿祿來除目爲申成功者事日
來在京云云南京事未切僧綱在京衆徒頻
送狀使可奉出大明神由結構云云大外記
師季依師兼正上加階不許忽辭所職兼官一
門者皆消息不書官書名二字布衣長縮衣參
殿之間去十二日退被行其賞賜同日位記
云云師季云不居顯官以前正上無例由被
仰充可謂其理但正上者奇官廷尉仇大外

記所叙來也大夫史全無叙例隆臧再任此
間宿老至時建久初叙之其後國宗公尚叙
之已三人也是又可謂新儀已非旧例季繼
更不可起師兼於超越者雖顯官以前蓋被
叙哉云云是又一旦之理也万機之政偏預
諂同驕于宜暗之世絕其威欵隨又恐惶被
行其事云云中將事今度宜之由人稱之云云
怨家之嘲弄欵社領之間新儀難堪事不可

勝討妄成藏人所牒致監妨云云夜深中將
來盛兼卿於內裏可逢由相示仍參會雖無
聞出事明日於里亭欲覽申文其後御參內
之後此事定被大政大臣殿欵只今不可有
披露藏人頭二人昇進儀出來欵之由相示
一昨日御佛名之次於中將者無其人欵只
近習之中有啼泣奔走者由密語云云佛名
公卿定通家嗣經通定高賴資其實盛兼經

高範宗卿出居為家師李有教資李有資賴
氏以資李申柏梨云云又少將內侍云宣旨
殿被迴秘計欵家行卿去職云云聞此事寒
夜目不會及曉鐘。○天王寺昨日被仰下
欵三井寺僧徒又分散云云
廿二日 天晴午後烈風飛雪入夜止
到于申時世事未聞心中鬱々秉燭以後重
相尋冷泉女房返事云只今有喜悅之聞雖

憚披露且抃悅云云雖未信受感淚先灑亥

時中將書狀盛兼卿消息事已一定云云

除目大略 權大納言實親二中納言任日

權中納言具實二宰相 賴資大弁宰相

參議公雅止衛府督 公賢藏人頭 家光頭

中弁任 年廿七弁官二人新任親後三事起

左大弁 為經資經卿辭參議申請 右衛門督隆

親藏人頭為家 範輔任右 披見拭歡喜

之淚六十年以來久雖焦心肝今浴此恩之
日壯年猶早速多起于先賢二十八歲人頭
將相之家猶以幸運之輩也况時議偏爲先
厚緣几骨難容其身非相門丁寧之吹拳者
爭遂此望深恩實兆筆端所及即時又自相
門預芳札盛氣卿消息已到來之由也面目
旁餘身亥終許東有火如隣家川崎門前之
路西也只飯下人送葬之空地但北風烈而

煙炎赴南周章之間不經程滅川崎西門燒
了兵部來訪火間又有相門之恩問火滅之
間中將馳來於今夜者不可有出行今夜密
々參內宣旨局殊廻秘計之由有丁寧之詞

云云日來云今夜天氣快然甚忝云云

廿三日 曉雪積地二寸許朝間猶散漫

早且參向相門謝申深恩令明云此程出詞
猶無恩許者只非一旦之事不可出仕由日

來所存也本性有所存細々不申如此事申
出之由及外聞事又不可默止今成就之条
又不可具申仍今日凌雪候可參内是存堤
坊也弥增面目退出參室町殿良久見參左
大將殿夜前令參除目給左大臣宿于五節所屋偃卧
内大臣不被着陣坐用処云云又依無他上卿取一莒次
通方卿六度膝行逆行之後拔笏又逆行如
前未聞之說也次其實卿取第三莒鳴板父

頻握師時卿記
乍見不存欵

別當依家礼不列立曉鐘以

後家光

召仰

左府適出宿所又在殿上方此間初着陣即列立云云

兩相府陰居各將二位之得分馳走之故欵
除目事等申承退出之間右武衛枉駕即被
飯云云相具女房向冷泉武衛又坐此家相
共言談之次予示驚東大寺滅亡可悲痛事
也雖篁居之身依存朝廷之忠此事所申出
也於今者無是非女院可令去給事欵為近

臣之身爭不令陳申給武雖無許容此事可
令奏申給依之雖有御不快氣色冥顯全不
可有御療治承之大事必然以可出來欵雖
百千度盡詞可令申給事也答云本自存此
由不顧身涯分可申入之由許讓退出以下
人相尋除目未訖云云卒終許少舍人一
衣冠來告補貫首給之由當時依無人以馬
允伊負一經相逢申事由飯出賜祿足一

仕人料白布各三段二人料六段也藤文章博士來

臨即謝之家光一來又相逢按察早且被

送使者云云依近隣也及未時大允通重來拜賀可

念申日時強雖非上吉以早速可為先由示

之答云今日上吉日也當國忌廢務日是勿

論事也明日道明後日默被念者吉例多云

只明日可宜由答之退飯可進勅文由答之

退飯予向右幕下心閑謁申黃昏飯來滝口

列參之間也但當時人數只七人云云列立
車宿前西上兼宣北於近邊宿所著衣冠
之間遲々經程甚無心秉燭以前出來相逢
下臈傳上名簿一臈取之授之兼宣取之昇
中門外沓脫持參飯出仰聞食由即退出先
此列參於門前訖作法殆自殿下急逐拜賀
及時刻云云今日無此事歲末公事等可申沙汰之由被仰云云明日
一定由相定此後御倉小舍人列參云云冠衣

又仰聞食由是近代事云云不知及事也次
所衆列參十二人云云下臈二人取松明列
立庭中當中門廊裏戶程西上下廊折北
兼宣如前取名簿持參飯出之間所衆昇侍
所著座即起座退出此事又更非先例由忠
康所衆也等驚竒密々令問末座者申云參頭
弁殿時侍喚昇之仍著座坐始此座捨不知
物由之所致云云去年初參今年爲上臈可

事不足言無知子細者云云入夜初見開書

任人大略如夜部開友近中將家定中綱

從二位實基高實超家行國通以下基輔兼

得分忠卿可驚只弁士古端之從三位家時比故超數輩上鶺雖母

長逐止大弁大從四位賴隆后年預猶可侍事次基氏少將如

侍從能定源親氏云云任人之躰又於

將監廿二人衛門廿四人兵十六

衛卅一人馬十四人九人

戌終飯家相國參內給云云

廿四日天晴陰

賀札等到來已時許參綾小路宮即依召參

御前先申朝恩抃悅之由次去夏所勞教个

月之後行步不叶不出仕由等申次天王寺

事雖非指御前途事於當時理運之至不可

及猶豫事候欵停滯奇思給之処遂成就神

妙候之由申之次自招容申出之東大寺事

甚不便衆徒之結誦又雖奇怪末代惡徒心
操更不知物由無云甲斐事出來者奉爲
公家極以不便此事女院御所去思食儀極
大切候歟又依天王寺事園城寺閉門戶遂
電依東南院事東大寺化灰燼者理運云云
天王寺不當三井寺又爲傍例者弥爲一同
之儀歟被看彼者尤理之有無頗露顯候歟
此事雖非人之身極歎思給之由申之但去

夜已被告仰之由聞之由被仰御氣色快然
亭甲感悅由退出隆親——信定——同時
來賀各謝遣之向冷泉之間右武衛又來坐
爲女院御使參宮東大寺事已被告申之由
云云昨日依予勸励日來所存已符會思切
直參御前泣申此事所申可然哉之由且可
被問高位有識人如此事非如女房并信繁
等可思慮事之由申入頗有宜御氣色感悅

退出之間自園白殿此事不便之由被申此
間大相國被參即被仰此由被申給旨偏同
愚案仍忽被告申南京僧徒成歡喜今朝下
向云云新補最前天下無為極所度幾也大
外記師季——來中將日來令念謁偏憑扶
持之由令示合了夜前禁色宣告到來云云
定高卿持來使祿先例有祿由下品緇一足
宣下給之云云此事不聞及近代事欵及日入漸

著裝束縮線綾表袴雖申所々無常物先年
臨時祭所相儲袴忘而
在物中求下襲右幕縫腋袍蒔繪釵紫淡平
出著之云云
緒瑪瑙帶先是出納——進吉書紙一卷一札
二通有裏
帛不入柳此間前少將大夫經來於此所相
言如何逢第國司任侍從事嚴父不知之九茶大綱
言殿申任
給今夜相議不具共侍人々或自祥賀日有
召具滝口事通方伊
時等或相具私衛府而嘉應
御記無此事仍不具共人隨身四人蕪芽袴
新賜之

雜色三人牛童賜裝束新車大臣殿御牛也
可參所々先園白殿內藏頭語儲申繼人二拜也了昇殿申吉書候
由隨出御有次內入月華門之無名門外廊
無可追止西第二柱內西第二拜舞解釵撤笏昇小板敷着端
座長臺盤下程坊藏人書筒名宇湯漬了申
吉書候由出御有無又同次兩女院次大將
殿前撰政殿雅長次大政大臣殿可參由議
定出門以後予飯家一寢之後又來臨先參

殿

申繼人不見知以

仰有營事不見參付件

人內覽返給先參兩女院

宗保 | 藏人 申之

次參

內又付內侍奏覽返給書下出納上御語二

条中納言定遲參久相待下之

仗座經

次參

前殿

大將

次參大相府夜深人定不見參明

夕可被行下名其事訖軒廊敷板敷可爲內

侍所御神樂御路云云

廿五日

雪埋地

頭中將來臨荷前事可申沙汰初奉行頗有
憚歎今夕內侍所御神樂先可奉行由被仰
只今先可參脩明門院次欲可參園白殿荷
前可申沙汰事先觸官外記各消息大宮三位
知家卿被來賀良久言談謝遣之晚景向冷
泉於園白殿逢時兼御神樂所作拍子隆範
一 定平 一 笛經行 一 箏篳忠行卿子
侍從行幸舞人之兄也今夕昇殿云和琴有資領

狀由左大弁本奉示之而逢藏人申故障由
時兼語之云又參伏見殿宣陽門申有其
聞仍先問時賢卿不參者可催資雅一由
有殿下仰次參內殿下令參給於小板敷入
見參以書狀遣問時賢御裝束奉仕人藤大
綱言輕服可催大炊御門中綱言家不參者
可催右衛門督由被仰云只今所退出也
中綱言返事未到仍可被用意由以使示右

金吾秉燭以後又裝束欲可飯參之間予飯
家所作人事不委聞見物者昨殿下直令早
出給仍候御裾實忠御叙云

廿六日天晴

未明下谷任人註送雜任又濟令云

刑部卿淳高文章博士周房

勘解由次官忠高定高中右少將資俊

右少將通忠御神樂無為云

仁尊法眼金泥一切經一帙事仰被渡經師
之由入道送經師請文即送法眼許了未時
許覺寬法眼過談賀了即之恩清談移時刻
之間又仁尊法眼來賀又言談之間證寂房
之間黃昏來臨法眼相替出訖今夜宿此家過夜
半坤有火頗有宮城之疑驚騷遣見之處源
大綱言通具卿家不移他所自內云出欵云
中將東帶馳奏內訖云新補間火事非重事傾

惑無極

廿七日

天晴

中將書狀夜前馳參内其後殿下御參頭弁
時兼近習之輩少々之外又無參人云云荷
前使納言參議散位一人無領狀人云云早
書散狀只今參殿下可申由示送之申時許
參室町殿仰云大將内弁習礼漸欲可令練
習於南面有其事又似往事催感淚向西揖

向乾二拜令練給之間所見如何之由被仰

聊遲候フシクサラフヤラシ覽ト申可然由被仰態早速ト收

思食者物念ニ元候ク漸々御存知可候

欵從三位語云除目夜内府於鬼間其實所

任納言平可申請由奏申給其事不許ハ起

人可叙二位由出苞啼泣給間遂被許依之

別當又叙云云宗房不任内門大弁篁居云云

荷前右兵衛督可參由半領狀不知次第云云

參注送

廿八日 天陰未後微雨降入夜甚雨

可被攝參由示送武衛領狀範宗卿又參云

四人出來者神妙欵二余納言昨日予私相

語日不堪定明日或定一身任飯路可

參內由有芳言宮內卿又參云四人之由

早可告外記由示之今日頭中將隨事御膳陪膳

宿仕明日臺盤云洗髮精進今夕新大納

言祥賀

頭中將申繼云後圓依雨延引廿九日遂之

頭中將初勤

陪膳夕膳成實一勤之其後宿仕荷前四

人參弁如賴隆依殿仰右筆又逐電無申

幣物者云奇怪々々

廿九日 夜雨止朝天陰

參大相國亭下人云夜前渡給西殿參室町

殿見參大將可令參節會若為外弁一二者

猶程候可見由所存也又密事上皇不御同

所母后拜礼他不参由故入道殿所令書給也仍拜礼以後可参由所存也尤可然由相國夜前被渡此西亭訖多被造改上中門被止瀧口寢殿南弘庇有階隱壞改法皇御坐屋也飯家行冷泉節會小朝拜可奉行同御教書數十通書之公卿催事等予云貴種人々多被咎表事如此事喧嘩甚無益須有其礼内大臣殿九条大納言殿書宿節會御参

事可承存為教状内々所申候也伊勢前司

殿清出羽前司殿親兩二位大納言頗踈遠

檀紙書私文謹言堀川三位殿兼謹言土御

門侍從殿定大納言殿節會御参事為散状

存知内々所申候也恐々謹言不書御可宜

歛左大臣為教状内々所申候也某頓首謹

言々上綾小路中將殿如此人書進上字書

子息名云信盛一定不可出仕歛可申切

追儻可奉行由被仰云云不堪定夜押職事
分配頭中將之分重事多曠強事欵律師
一來依無暇予出會了安嘉門院女房退出
元三不明夕可渡御右大將冷泉亭也內侍
可候
所御神樂又有成功者奉行以前百付者件
云云出納等奉之
申文爲伺追儻之次第凌雨特參殿下予今
夜宿忠弘宅依雨也
今朝著直衣淳文指貫參上資雅——直衣

顯平——東帶定平——實清將少藏人五人
著臺盤勸盃新藏人於年中行事下御覽云

卅日 雨止天同晴

巳時在忠弘宅

出門參詣自昨日有減氣向寒風
申始許著成茂宿祢所儲之寄木之旧跡敷
設等過差自去年如霜葉欲可搖落之或齒
遂拔落了其跡已如愈無血氣暮齡之令然
何爲哉不奇此所取
之可飯京也昏黑家主來談秉燭以



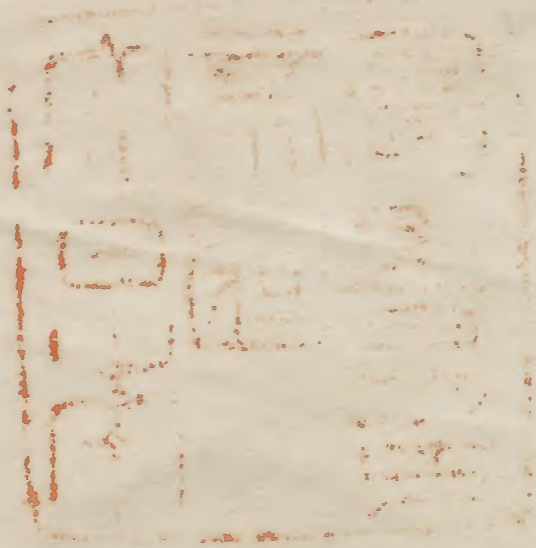
奉幣親或孫申祝又畝宿所夜深入指出廊
 簾中成茂又借之今夜社下人群集無其隙
 頭無可然之人云云
 過幸崎之間微霰零



右嘉祿元年十月至十二月日

混在玉葉中今移入于此

延宝辛酉之夏



圖書印

此書係... 卷之... 同...

方嘉福... 年七月...

大清...

