

薩戒記

應永三上
春夏秋十

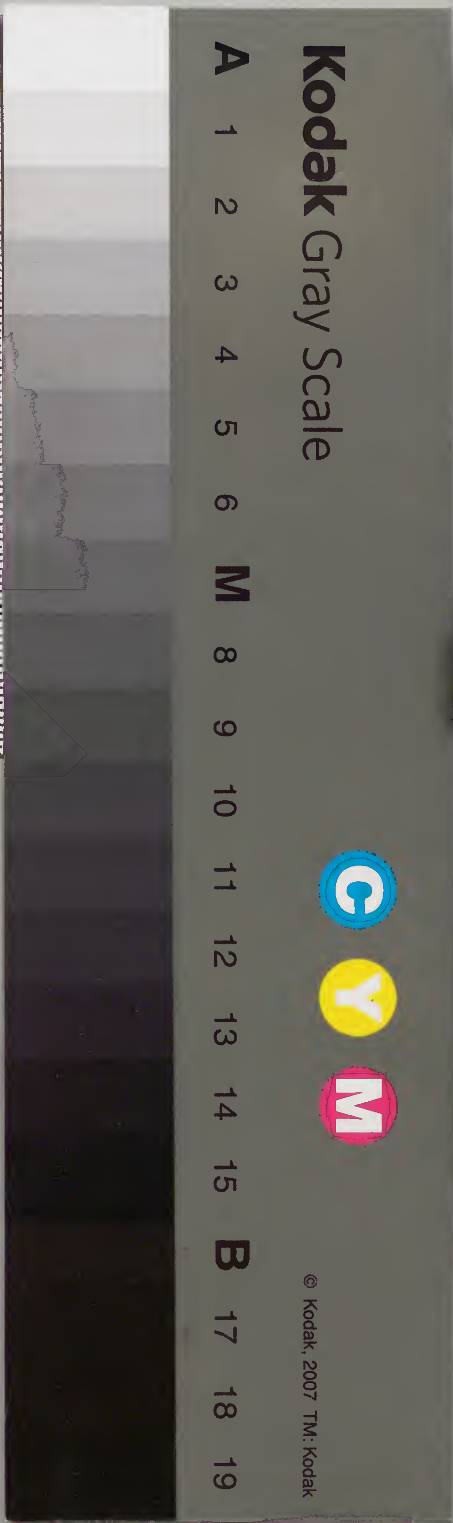
六

内閣文庫		
函	冊	號
一六二	二	三三〇七
架	冊	類
		和書

(七)



内閣文庫	
番號	和 32807
冊數	28 (7)
函號	162 208



角 219
220

院御藥之事



節會衆仕羽林貫首常劔之事



殿上副醉事

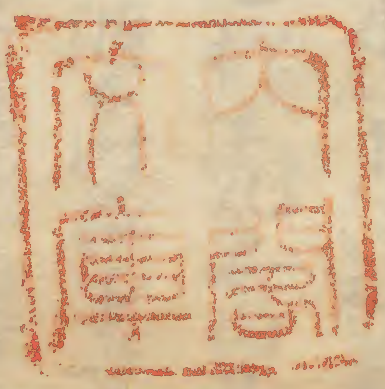
付陣清言事

叙位事

下車時越軌事

紫色五帖袈裟事

和學講談所



懸召除目之事

息子二合揚名^{六中}陣清言示

賀茂急事

駒牽事

可看直衣日之事

按察可加使字

應永世三年

正月一日入道内大臣殿院衆令看立綴給人
皆衣冠 柝友入道一位皆儀同二司也以下法神草
色退之爲何極小中内 伺院淨氣色作之凡衆内不
打似事也物入道殿有命不能左右随而时服事之
鈍色若又於之袖裏袋中若若之爲裏袋之而尚時令
衣袴之外無其儲品常衆内 时看之程不之况元之
衆内亦於衣袴若准布衣之物也物之此世法無益之
由有入道及余不及左右正元衆内程之程

奉人依此作今日各不奉内之申始許入道及
奉内致中有内及昏思院系行奉會内裏心家
奉相從奉會院之奉葉室中納之以下外奉相從
系入人入道一位表代廣橋入道一位布衣新入道被之
二條大納言以下教奉系入

院奉事

子克許着束帶

有文巡方帶 筋釵裝漢平備付裏袋依不奉
節會也具靴 隨身用蘇芳袴有例

奉院人多人系入閑白束奉行之院奉事急日日也
中納言義資奉行之今日依歡樂不奉日日也
盛光 奉行之為与奉儀心先於垣御下有御強供御

是内事也陪膳上膳役送左系内侍局之申奉入之

裡之事子終刻閑白

隨身者紅梅袴
左中基尹御衣

系入之儀之座

先是为御茶陪膳之奉前右大臣者並衣之儀之座閑

白奉行之後立隱便所不立出現也先可有御茶之儀

間系召日形新中納言盛光有召召作閑白事是女院拜礼

事也無別御在而及院御同宿為其御方無之也便宜

之御申申是閑白役申之御同宿之時於南殿及度

拜先例勿論也志之御由有勅答但不知何年例之召

記後引見之
之例也綿也

めけし有於垣御不及教獻

世院御時着御唐織物
御小袖之着御衣袴

車心故通湯門院
不若御衣之例
寅終刻御藥始於寢殿東面有以事

小方四ヶ間上格子不心懸小方一間副小方大文子麗二帖東

其上供御茵大文帖東西小文帖各一枚敷之南小方二間

副西障子發小文帖一枚為大長座曰南方副西子大長座發

高麗北三枚高云座其末東折副南障子發同帖二

枚為同座端座東方自小方二間至而才二間已上三ヶ發同

帖而才一向為通路日形中納言示之出御由於前右府

云入而一向糸進裏御東上皇出御御為帽子裏

先是下小面布衣御御冠帶弓矢白襖御袴若御時發警蹕

看御座南面次大長看座次栴密大納言於東面贊

子南方氣色示吉田大納言進出於南方一向長押下跪

伺御氣色更起昇長押看東座次吉田大納言其後看

西座次日形新中納言其儀也次西園寺中納言栴密次

西座次平於長押下跪待御氣色其事才一人之外不可就

各思食之上去年或一人不致以礼不之物法人其一身其儀云云

跪更起西行自座前看南方中昇長押西行於御眼路其儀也

西座其儀也次左右其儀也隆遠御腹付裏袋持糸石帶

御火橫火火橫在御座取火其儀也置之持室並退次右中

有定胡長裝束日隆遠持衆菓子手杯跪御火橫南方脚旁西大臣

起座以肩平右念吾平伏衆進御前有定胡長奉菓子於

大臣退大臣置御前後座次予金吾后也次以右中

隆夏胡長關腹裏袋帶釵以人二帶釵外否之由氣受台予各之云云拜礼心務者不坊為殿二帶釵何依御案亦役二撤小又節會裝束

不不相迷持衆白散苜取副台杯置左右大臣前退次以奉菓子世

胡長心上依位次有定胡長持衆御盃其依如有定胡長大臣

衆進之回予金吾亦平伏同前次右中仍持康胡持衆

御銚子跪信昭前大臣顯體躬后下座前以肩奉後水

為自有妙法又七人一人有平氣色也中平平伏其氣釵位除同執筆大臣奏文書之時已氣為去座騰行進躬之乃卷儀更不平伏大臣起居之時可平伏也且

勤座之方施不一也取白散苜蓋置苜小方氣上各入御

銚子次取扇覆袋入御銚子則返置也次取銚子入

御案之方持康胡長持御銚子更起以時予金吾進御前不供之次

持康胡長衆進賜御銚子退后御火橫南方次大

臣賜御盃後座以後予金吾置御盃於座前定座次

取御盃氣拂憲受酒飲之以肩奉人右進如監源為治持衆

後座弃凝濁而授持康胡長以肩奉勸拂憲氣色

吉田大納言飲之以肩奉次吉田大納言飲之其依同前次

日將新中納言同前次西園寺中納言同前氣花境置度亦氣

盃許受酒家託心

次持来予、頗向金吾方氣色、以右手座下、五分額

置座下方膝下、次以右手取放盃許飲之、捨凝濁

取皇花境、返授持康胡長列座之時、於此授次、合而進來、皆不始、多、五分、候

次右金吾飲之、盃留彼座、次左中、均為之、胡長持茶二獻

此盃其儀同前、大臣奏進、向予金吾平伏、同前、但今度

供御盃、後不被彼座、乍洗御前、云相待御、鈍子仍予

金吾、於平伏此事、一葉平伏、方良久、若依御前、向先起、在後座、之時、又平伏、之儀、不思得、今日、從、但、又多、也、之、儀、否

次右、抄之、知胡長看、從、腹、抱、付、與、袋、用、巡、方、帶、以、事、未、曾、見、事、人、凡、為、從、腹、中、有、說、人、物、與、袋、屏、用、巡、方、帶、不、為、以、人、每、事、受、以、府、說、之、定、破、家、說、之、為持茶御鈍子、其儀同

持康胡長、大臣、復座、之後、予、金吾、起、立、今度、各、云

讓盃、於、次座、之事、再、之、然、而、各、不、受、之、仍、意、巡、流、)

次、大臣、奏、進、賜、菓子、復座、後、人、右、中、并、資、親、奏、進、賜、之

持来、諸、口、前、若、置、為、五、出、扇、柳、板、之、置座、前、五、菓子

乍、土、器、資、親、持、之、予、解、一、極、之、后、扇、置、之、以、向、不、次、三、獻、御、盃、為、人、右、中、并

後、國、御、鈍子、藏、人、右、中、并、資、親、其、儀、同、前、西、園、寺、大、納、言

度、之、不、讓、盃、於、予、之、遂、不、受、也、非、同、官、者、不、受、也、由

上、會、作、也、巡、流、之、後、上、會、并、大、臣、以、下、五、菓子、如、食、入

懷、中、次、五、扇、懷、中、次、五、扇、次、中、均、奏、進、授、白、散、苜

礼也為下
方於我方

退次有定胡卡來進賜菓子退其儀如抄系
之時大長起居之向予金吾平伏同前次人撤凝濁
器次上皇入御大長衣褰御座諸以下座前踏居
御隨身稱警蹕入御之後各復座自下廊次身
退下次於南庭有御弓御覽南面御格子下也
女院拜礼申次林憲大納言 大納言申次事
先有世次 每事同院拜
礼但拜之儀大略也柝於同前奏事由大不不不
光範門院殿上始末云行院司之以下來拜賀昇殿
而已申次人參入為之為知事人儀事如此也

柝節會向左以中為帶劔右頭中為不帶劔之計事
為人所為而先例各友端之由之但於左以中為同之
說仍可帶劔之由示之平後日右大弁宰相 定美即
談曰拜礼之時開白殘大納言四五輩先退入由有命
而若田大納言 家後 為家礼身圖白也前之時家礼之
一作法不覺悟如何由隨之稱之無答左右之人逐不
不審之計事為之由示各曰之礼常事也從令
聊退列後或踏后或深警折也往年云今更速
此事人不審事也云

二日今夜殿上副醉之傳少押付年中行事障子

於小方副東方壁立御侘子 主上着御之面以自

上戸着座 先例先着 小板着 左中御雅友御右中御長資御

後人并後御人左并資親御人右并經立木自下

侍方次才奥端相分着座御人中務兼室仲御人左

近御監懷藤為治木着横交座次才也例之 野曲友

中御外五人御腕肩事可脱行方也也急日左中御示

合平之也 脱左是為御取方又御人脱左肩人由答

早 以事平失之延久元五節に記祖右の中 脱之專て付彼儀之は日示及中御早 後少以中御脱左

非御取 雅友御右 脱右肩 着奥之向 非御取方 長資御右 脱左 着端 座仍

為御取 而方 資親 脱右 着端座 仍の取方 自余皆脱左 九勸院寺堂

必脱左家説之 後向先自上廊之退之 自下廊

之退人速或之 自下廊之退之

六日雨降被行叙位亥終刻着束帯 蔭繪叙毎又帯緋地 平端陣力臺岳袴也帯

先衆院先是 以中御入於殿上也書小杉紙系之暫分

開白衆入付葉室中納言 宗豊 之出小杉紙白紙坐鬼万

以中御以下職事四人无小板敷内覧申文 折更内覧之有俾 之申以中御成不審

西万里路大納言之俾之申今仍各内覧之 先例俾四人之衆勿論之或又不可俾之也 一起座内覧之次又

奏詞也恒次于鬼向撰定病人右廿并經出九月六日近代中文

氏ノ左右門中壽ノ中文也通許自藏人方造進之外無之左右道未府參成
叙人方之ノ内ノ進藏事也其故後傳業候之近代叙位奏詞撰定ノ時無
文ノ故尋取之ノ外記史中壽申文遊進之件候人方造進中文矣
不女叙之ノ職事奏詞撰定之盛以祝言置盡御座許也

六位病人亦其器用故人大乃起座移着端座入府於
左袖内

年出之云重當
究有真之云

次大將起座於而一向可設出南
二向心經軒廊南壇列立東二向依

也柝以内裏兩儀ノ時用軒廊而先之納言列立有西向策
今日件向候有求仍身東列立ノ方各列立南殿階下次百里山塔大納

言出宣仁門無不看
津東行進左右大乃東方次新中納言起

座進立大納言東方新東一向
兩也也次中乃指起座着番指

於陣南一向東行經納言後入軒之東一向東方立而殿

西階前指以上列納言西上北面各依南上西面也次外記捧

莒文列納言後軒ノ
壇上次大乃指諸
不指離列頗小行立東面

指見也外記方外記衆進奉莒大乃指勿死莒外記

退次大乃指法ノ同時
各指離列經軒廊小壇上并扎荏向

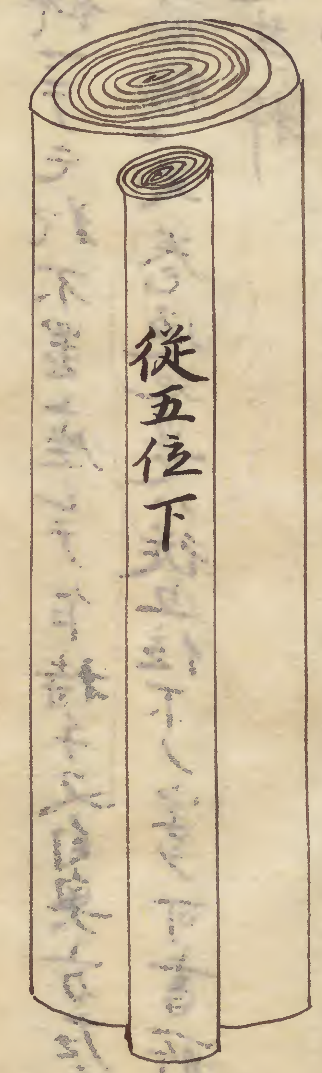
代壇上木以向召使取
裾相從昇高也戶衆進入東庇南妻戶

置莒居座持衆續紙后柳莒以續席或病人或五位職事持衆也
五位職事居柳莒候ハ只九午持衆也

大乃收卷返續紙自端常
右手ニテ端方ヲ九テ午ノ内ニテ續卷次才ニ卷
返也自端常攝ニ以テ更ニ卷返ス候ハアラズ次才九午ノ勤口シテ

ホトク也寂除様之是源家説之日記示註此サテハスルトハ不見柳

次紙ヲ左手ニ取テ次書之時ノ躰



已上大概如計也悉中様ニ書也未書字以前此押重ニ能押付テ
墨座前摺墨條筆後取副笏氣也被書之雖不知可否
今日之儀大概此計大御父現存何受口傳之人也

以後居火横衛童次勸盃以中御物人并亦也次大御申

由召予只目指起座下長押經貫子參進入尚前也

大御座下方不指儀大御作之院宮御申文取也但老字不合

予如唯起其左廻退取於殿上為以中御依奉仍向之

為取出納被授予院并光靴門院以上取通也予取副

笏院御申文在右方女院御申文欲參進之處依回日暫不

持參之由開白被令也若仍予於南妻戸西邊伺見

御前之儀向方里小路大納言賜盃後座先置盃於前

板笏指此儀如何先達不為賜盃不指是酒有盃之由之起後座又不指其心
同前次置盃於座前板笏置傍引寄指取盃如飲授次人取

為之 今日大納言不為又有子細之後見花山内大臣記之處乍持盃淺之指又持
為之時深指是故實又口傳也此記若可有指之於而乍持盃之今日大納言亦
為之 終身 繼取盃授藤中納言、之相待予者座末

色也仍予經實子參進入尚向跪人大乃被叙氏爵之

向予相待之各任、後大乃願座下仍予取御申文二通

於左手以右手取笏置右方 希劍之人置笏右方 取御申文

於左右手取直心文下方為大乃方 乍二通 一及獻 奉之大乃自袖下

被取之予取笏不指運行退由後座立循次納言氣色

干予飲酒并凝濁授予、置笏於右方賜盃飲之 以右

取盃許飲、九重花境 比及開白起座 予平 入小牙一間處中
置座下長押下

召藏人為法參進取開白座處座自簾下指入、退下

主上先是入御也各叙、被板見薄向予起座退先是

開白自臺盤所方退出行、仍敘奏為、時以中將儀處

中退所為是開白作之、以向予候下侍也 先例者何見

殿上儀新友中納言兼若端座中程次大將元副為於

為入上、者與座小臺盤程 以座大官座之為又常儀 目納

言、指起座進身大乃置笏於臺盤上被授之納言元

之副為後存座指次大乃指出上、退出次納言元副為

於為下皆既看皆書神仙無名木門向陣後看端座 置為

前橫置 先於宣仁門 次平 外何氣也 着橫敷 指如 次納言召官人令敷載
便作可召外記之由中原師野着載納言向諸司以次有外作
事若中勢捕不參者可用代之由人次雖召并不依仍六
位史系上太殿可依作事之納言外作可令發座由掃部
寮敷座於軒廊南向上脚不各作仍大内記於宣仁門外示
之令敷改小面次小内記座敷南面寮寮未練進日皆如
以次納言以官人召大内記為信綱長急載納言欲授居内記
申不可授之由退由未當内事也不内記令持位記於小内
記悉座召内記同悉座次納言召大内記起座寮進賜居

後座一入眼一返上之先是納言召官人召外記令置硯
續紙木糸液座前次納言目平退右足 所記之不論座上下
跪膝行者上牙一座 牙二泰儀之牙不指之牙指之由見 正易依次
納言目平以右手取易置右膝下為右手也硯若右方
中央端 入名指打口 押是座下方次易退右足指起
座寮進跪上脚前 先安右 小指飛座納言取簿以校
平以右手取易置左方以右手賜文免副易小指起廿
一尔左迴退由 也進 小座前乍向南安右膝 與方 乍跪右迴
着座指直是以右手直跪以右手取易置右方以左右手

横置於座前 女首在右方 如先引也 砚蓋 懸食於其下方

不史右年先手懸大指右端引旁一說 而右食指引旁一說見長寬三年正月神記 次先勿氣色示上歸

細言目許手墨物右以右手頗引旁砚於座前以同手

取水瓶入水也 砚 自先水小入之 以同手先墨以左手微之押

砚蓋下方先見墨切口 是故 磨之件磨板或之文字

摺或乃文字摺家之極也而物沖抄繪圖極不磨

於砚面頗筋替鷄子形摺付之仍大略用乃文字摺說

當中央之時上水也頗靜摺之數反之後柳伸腰見墨

摺口是故實也為休息又知磨程之二分及見之半二分

之後志不摺也之返並之柞先墨之時不令見赤手以

袍端袖先加墨不頭手之而皮直物沖抄繪圖不

然仍今日又話不浪手袖之端在手甲中央如此之依

見物草亦不知人可加能之次取筆 先先寫方 潔之

見鋒 為知 寄懸筆筆臺 於方者不 次又一筆下同前

以下用之筆懸寫方墨之故實也而今日本自寫

砚方不置之筆用之也 或懷中筆於陣後也 先年勤仕之時以今日不及之候若物之筆一

筆入筆囊壇房一枚維折中卷之檢上下也 也之板筆可入之匣之作之徒益為長記也 以同手取鏡身以左右

手如笏持之頗右向座下方左置紙於座前柳刷衣

蒙乍置紙於帖上以右手持之以右手以懸紙端方中央

與方一卷之以右手暫置續身於座前文前以左右

年卷直懸紙細卷之以右手橫入硯莒下方置檯板下不

於食指與中指之間以食指與揚次之續帛有二卷一者為用意可

檢板硯方入帛於其下懸帛是若故實人外訛之亦為之又一卷續帛如常不卷之以紙裏為面卷

也初續帛不足之時可用之乃置不之卷直之故也此卷之人是又之謂故

實於大切之仍於伴頗持揚之奉卷方於左手以右手自

端終持之及奉之後置右方於帖上以後終置帖上懸

絲返之平以左右手與卷返之如常卷之置硯莒與

座之間文前成

棉先終紙次摺墨深筆者御前儀也先摺墨

深筆次卷返紙者為陣儀也中山西之長殿御代

之由記吉田大細言經房以記物多是為記也同前記

也之知之就技儀之且永元元年七月昔御記同也

けし

次者薄如易持之頗后向座下方付帖板之其儀也前

以右手自端卷寄之至四位程不板之板押付之板與

方不及位四位下篇之程折返以與卷入下以左手押付

折目入右手於下名卷頗川披為中程置之為軸代是

唯除目大間作法也柝必從四位上篇板並之事此日記
說予今業也廣展並之時若忘却四位五位篇書已
之事在之存件怖畏有勝味之身必可板置也以此四
位上以上下書四位篇之改也次以左右并神押出置硯
左方与硯莖平亦置之書五位篇時之候下准知之次取
所卷返之須帶以右手持之以右手取易取副之在
方氣也于上踞細言目許次以右手置易以同手取筆在
筆之傾向座下方書之先式下名之或隨書安點於為
之是為不實書之但不必物之仍今及不實既後之多

又ぬけ之式部下名書之畢書年月日放餘紙以右并
方以右手先端帶下方件餘帶暫置座前以左右并卷返

下名置座前次書兵尸下名光卷返落於四位裡置之

其儀同前之用式尸下名餘帶也而終一之板也仍用今
一卷續紙本ヨリ以裏為面仍不及卷返之其儀同式尸書之

惣餘紙不及入硯莖内左方兵部下名神有書先身
仍免板領飯檜板於座前切并續加之也此殊作法凡

書出失改之事此雜事也次取落於座前以左右并
自奥卷盡之必端五六寸之後以右手先端并懸右并上

卷一墨座前次披見下名先或尸如元卷之以無尸下名卷籠

或尸下名袖內墨之次以右手個硯如筆如元押下座下方

也初次取副為并下名也易此代人或入懷中或以為懷中取副下名并於

名宜持之若相並可九副人下為色退左足指起座衆進易跪上卿前小指

以左年九笏墨右方與次墨為并下名於前先死下名

付帖取直以文前進之次九笏進之也前九笏納言墨座

前之後予小指須上席披見之九笏氣色之後退之而上先九笏起其尔

左廻內方後座楯並足其儀墨笏右方也元直硯于儀

把笏俵納言也秋衣披見之予示委可也校合之由納言也

徽尖為杵予欲起納言前之時致示之下名銘可致也或兵

亦字之予若依家說不書之由凡不可出件銘由不見源

山御札之納言見之九笏被目予之退右足頗膝仍復存座

須史退足指起座退出付名納言行請下事先是可

奏入眼位訖人之直請下太不審家說人中勢怖不衆

以藏人尤近巧監源為治為代去年如付件代或用五位女

或用外訖史之杵入內者書笏之時或叙從五位下才

二王氏或叙完末今日寂末彼也之於下名志以入內志

為從下書五位為例也是從外階本自己為五位之故

又豐原村秋太神景藤者各元初監之而内記淫或仍
予書載式下名一以事依不審向納言之被答旨
大内記内之示曰今日無叙留宣下者可為式也者後日披
見達幸御紀之受平治元年正月七日兵叙之内有人兵
來尉時感列之々々之思之本自為武官若流不叙叙
於下兵下若人其上又左右近府奏并外來亦皆叙爵之後
流不帶武官本為武官之故裁兵下若人始若尤技與人
一為兵也大内記中狀不為始而上卿不被成敗し若予又旌
不可中亦存任流次才清書了後日大外記師勝羽長

未之時予候以事曰予不令有内記中狀甚不可然
随又概本回友是外來爵之同之為兵叙人之々々以事相
遠予不叙其故去年依外來身叙爵仍為兵叙人其後
北叙留依去今年入内之時之為式人但計有不示大内記
後日一見故殿御紀之受或之為叙叙之任入有注或兵字
是若其日叙之任人於裁下名四位人凡下名若書
裁舊位之物也但計事不為他不見又也年無以候可勘
知之事也只又下書高時四位以下人不可知之也但予今
案四位若儀叙之位若必不可書下名本自為之卿之故

於自非各儀四位叙三位之人者可書下名之今日賴繼
皇有房平可書下名之印内記不立次牙仍不書下名也
行簿書極為後注之

正二位

藤原朝臣家俊

正三位

藤原朝臣公賴

友原朝臣雅世

友原朝臣時忠

賀茂朝臣在方

藤原朝臣教有

藤原朝臣親述

藤原朝臣實照

從三位

藤原朝臣賴繼

源朝臣重方

藤原朝臣房平

正四位下

兵一藤原朝長為之

兵二小槻宿禰内名

從四位上

兵三紀朝長行文

兵三友原朝長雅行

兵三源朝長具雅

兵四友原朝長實教

從四位下

兵四藤原朝長永豊

正從五位下

兵五小槻宿禰頼胤

兵六紀朝長俊豊

兵五藤原朝長隆遠

從五位上

兵六藤原朝長云有

兵七藤原朝卜教雅

兵八藤原朝卜基繁

兵九安部朝長有季

從五位下

忠英王 式一 寬和御後

藤原朝長仲久 式十

源朝長正弘 式十一 氏尸

源朝長直豐 式十二 氏

藤原朝長親宗 式十三 氏

披朝長以久 式十四 氏

藤原朝長長春院 式十五 尚年御給

藤原朝長時致 式十六 光範門院 尚年御給

藤原朝長則嗣 式十七 諸司

三善朝長久龜 式十八 諸司

平朝長有久 式十七 右近

中原朝長豐久 式十八 右近

源朝長信安 式十九 外衛

藤原朝長友定 式二十 外衛

菅原朝長継長 式十九

小槻宿祢師貞 式廿

^{式廿一} 豐原胡長村秋 示人

^{式廿二} 太神胡長景藤 示人

槻本連 國友 入内

應永卅三年正月六日

下名書様 予於陣下書之是清書之

式下名

自上墨二寸五分書四位字為書入加叙之時行向廣墨之但於六位篇者不熱只年号ヲ奥ニ寄テ可書也

四位

小槻宿祢内名

比胡長行之

五位

藤原胡長永豐

小槻宿祢頼胤

比胡長俊豐

友原胡長教雅

安倍胡長有季

槻本連 國友

四世無位

忠英王

六位

藤原仲久

源正弘

源直豊

藤原親宗

橋以久

藤原長春

藤原時致

藤原則富

三善久憲

菅原継長

小槻郷興

豊原村秋

太神景藤

應永卅三年正月六日

兵下名

四位

藤原朝長為之

藤原朝長雅行

源朝長具雅

藤原朝長實教

五位

友原朝長隆遠

友原朝長公有

六位

平有久

中原豐久

源信安

友原友定

應永卅三年正月六日

於六位篇者不書尸是本位為六位之故云

柝又不感申文之御硯蓋置畫泚度之候當時藏人未

不覺悟又及中御取取不分明仍可置小落大納言依亞相余

置之云件置柝為後日苗之

後日置柝不記由除日之時
關白仍命仍置小方之

○ 白

○ 大



[Faint bleed-through text from the reverse side of the page]

大概如此也此紙相遠予所存咸中文并硯蓋重硯蓋
上可呈御座之委細見應保御記者也可勅化之
廿六日 今日死頂僧正 定助 被後向事

一下車時越軌事

故二条坊改良基下車之時正面被越軌此事不知故實之

由如注院入道右府被難之越軌之時柳傍向之事為故

實云々

一紫色五帖袈裟事

予為申之紫浮文文白織物五帖袈裟者為華族僧侶

懸之不可見及為常僧侶皆懸淺黃袈裟心中室町及

義仕為僧侶者懸紫色袈裟由可見及也何云云

凡此紫色者僧侶皆懸之也仍懸以念甲袈裟橫被物也

於五帖者常用淺黃米也文浮文白文定裝裝者尤為華
族儀之北清華之人不用之也柝房官待法師及弟位亦
用裝事故亦異僧認稱裝賜為規模之故為令見
為僧認之由施用裝色帖裝裝也但彼亦不用者不可為
浮織物只以綾下深紫也而近比向來任用浮文事有之是青
蓮院前向香嚴院之時依中情賜我御裝裝故皆悉之
之是俄之叙法橋依及廟如十位之不一於事也若
廿二日中為來候深日次事又可相觸御教書業予位之
自來月九日下始行懸召隆月任例可也中於此之狀如

件

二月 左中判

藏人中務丞及

自來月九日下始行懸召隆月任例一紙後伊治之狀也
四位史及 四位大外記及

自來月九日下始行懸召隆月夜御系事之字後
外記及狀也之同也言上如件

二月 左中判 奉

進上 檢大納言及

止言上
中執事等之及中文字之但例之存也

并廿約
自來月九日之始行懸石除目之各陣始依天氣
執廷也件

不復有上人
自來月九日之始行懸石除目之各陣始依天氣
依天氣執廷也件

自來月九日之始行懸石除目之各陣始依天氣
執廷也件

自來月九日之始行懸石除目之各陣始依天氣
執廷也件
暫分中仍又示送明師勝胡卡結文也此也何之也
若技信女曰

自來月九日之始行懸石除目之各陣始依天氣
執廷也件
但尚向申所之事自始自與集師世明之間領狀
申以且殊更直可知印也仍言之也件

二月廿二日 大外記中原師勝

此事亦不好其意局中與集事強職事不一知之仍
於職事者相觸局勢之也與集已次也師勝胡卡狀
尤不審但此之儀為他人不能述而後先隨皮余可也師
世明之清是案便也

自來月九日之始行懸石除目之各陣始依天氣
執廷也件

胡下延申令と奉集し由物と早但例之を改抄候し状
也件

二月廿二日 左中判

四位新大外記

廿七日傳向今日致始り陰日奉行御令左近中納隆夏
胡也改申合中事ホ多之技家文書悉紛失之申又
后皮襪し時不奉行件事凡ハ無故實但任舊記之
不見又廻今案ナレ佩凍り陰日去諸至進退之明
只大事志申文分別再袖書短冊同六ホ書松是技ホ

此事粗又申合右府抄業先規連綿不絶右由
返各仍舊申文成柄三通給之以内は法性寺殿
文書松之用之申事仍今交用及文言ノ件文
依乃子息裁姓ノ也又ハ子為正六位上ノ案何由
為清羽片不富ノ右中府令之一位大息也乃位上五位
又云ハ息不之為六位也云有之理事也乃大息也庶子
若為六位也若若減息子一合事相為也例ホ大外記師
勝羽下ノ事元亨ノ助ノ為永二年改秀長ノ事ハ
不勘也

予申文云

請字端置四行寸右字上置一寸金文字小字意知云貴中
我叶理中右府府令也右素紙無懸帶也

請以男正六位上久家當年給二合被拜任諸司助伏
右以云卿子息年給二合請任諸司助者恒例也望請
早被拜任者知云卿之貴矣謹請 處分

應永世二年三月廿七日密議後行近衛權將藤原朝定親

消息云

同用強松原之心一枚去之加懸帶件懸紙卷加申文也
以同帛立文也

申文一通獻之可令 奏向新之狀也件

三月廿七日

系依定親

以上 从中狗及

後日从中狗來除候事

一 德大寺大納言送賜抄紙

申左右門備四
守ホノ類

被示之件草之任

除時内給之由丁申抄紙名別奏後作之早加除時内給之

仍作出納令之上申文之除時内給之依無定負敷之

一 以四姓之宗請中諸國目之特執筆改姓任之事

取實事

一 盡御座御硯置板事去正月叙任日依万里小路大納言

諷陳御座東端南角 異置御硯蓋其南 板敷 置御硯

草

付事予不之給之申在威申文也御硯蓋其南
一置御座異角之十年分帳置之也

七枚同用

以倭人由中國白之仰之倭人不置御座南方為
御通所之里北方御官帳其下並置同南方之仍隨以作之
一奉外訛嗣官帳并六枚入其之是下置御座
心為之御而心之由在尚國白仰之之御而若置御座
し中被作下若其時下置嗣官帳南仍我抄卷御而方付
女房之其後在作仍不置御座也云

中葉之世不置御座之文之皆是内之流文也

一今及執筆私中揚名外伴中文無之我加袖書

伏并位若之中文早奉行職事也
小板安可加袖去之由平先之佩練之 他申文私置之及司之

撰定之時見之粉失之事併資親為書目六草申
久未披見之時引失之流尋求不出來之若其力之細也
右府之忽書之仍加袖書之尤為奉行之惜事也伴
申文粉失又有疑事也

一近來府奏之例以陣官付職事不之仍應以叙私
抄卷事

一内府申文被用判有取之之撰入之也

申云此事有例判之草名字之仍不之能申見日記
若後日大内記為清胡長未條候日内府中文加草名事

右府の作し宿徳大長向有例故成恩寺殿准后一
夏有以儀而今内府之相國一人物之内大長又為
二位年齡早未滿三十七只今出儀不其軍之若
後日大外記師勝朝下同示計省又七年相尚二合也
大長若滿年中二合也

一九条宰相申文暑云

參議從二位兼行近江權守藤原朝長法房
兼字事不及不畜撰入し仍又被任之為中書之兼字
不之物事取官之時上官取為位階之時官言上次書位

次書兼官之時兼行中書之也兼汝若北院之位相尚
依捧物初書之若此向思後人兼色書中尚令去極不之
相遠之而兼記之而無不見件兼字不立而不能若
以撰入し兼為但此儀不之為兼若否不取知也
後日見之兼記之式有め此儀不之并其事之相尚知
後日大外記師勝朝若兼之時中後占計師勝朝曰兼日
太不之兼有之例更不叶理也凡見任之官位書極見
補任長押紙之不見之不足言也

一四过宰相中尚季保申文二通中夜送之一通尚年恰一通

去年未給也共日付廿七日也柝去年後了申文如尚年中
 夜送進之其時日付江中夜日奉仍以并秀光攝罷去
 抄爲了此事季保以深送恨進申文日付了書之人
 之中井往向各物而人未次此事仍力不及尚年中
 未給之及也去年又中夜之若又逐去年不好之中
 存之処日付用始行日首尾不相應事進申文江進日不為
張人
 一撰定回事

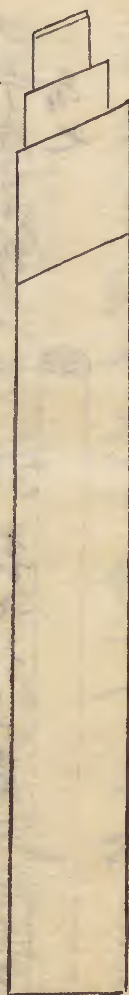
一取付賜之申文奉仍職事乳集之内覽 奏向
 之時每續之各四五通伴之乳之 奏之之惠也

付奉り職之申中乳之紙檢結之乳之取司
職之 若石灰
 壇代し後日之殿司乳考申文之取司抄糸置以
 申中前中将解申文分賜職事亦次職事亦見
 分申文置之能合尚年給二合名替國替
亦各標分之也 次撰罷書
 今反罷書乳考升字抄申文一通也仍抄爲之抄
 紙牛表心 皇紙共二抄之

以折換相遠
 于除日抄抄
 高也

從七位上藤井榮春

次卷之栞座下其躰如此



次各撰定早悉丸集を右サ年前年並置之付短冊書袖書丸目六

今日出来申文

乙卯當年給北通科以太紙捻結之
小短冊

片鑑之方

付荒短冊之事不審可付

公卿當年給

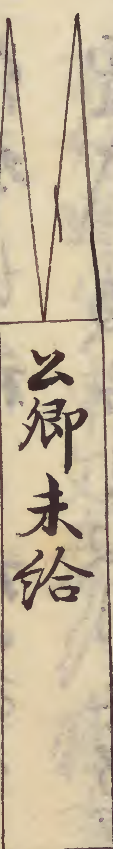
寸法言極大概如此舊記曰寸法
廣五分長三寸之方

公卿未給一通付短冊

短冊ノ逆ニ以裏爲表申文ノ上ニ押付テ緒ヲ押廻テ

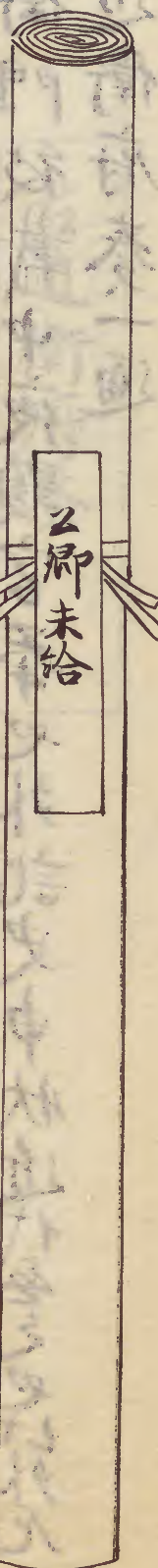
短冊ノ上ニ片鑑ニ結テ後短冊ヲ下ニ換サ

ソレハ文字表ニナリテ
結目ハ下ニ隠ナリ



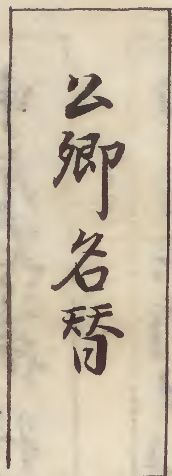
公卿未給

付短冊躰



公卿未給

公卿名替一通又同前



公卿名替

已上雖付短冊不載目六之申文也已上三東御祝書益ニ立様ニ感之也
凡名替未給未有教通者如當年給ハ紙捻結之更可付短冊也
當年內給一通又付短冊其躰同前
件申文出納不進一内載五人也
是必毎年私任之也

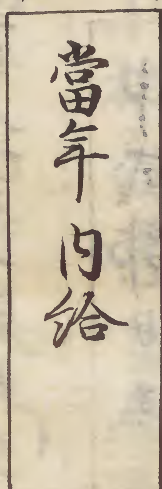
付事不審

出納内

給者

一カ袖

書



當年內給

次自藏人書上之申文

是每年定不進也
申文也必撰入之若也

申式部少丞

申民部大丞

申左右衛門尉

申左右近衛將監

申左右兵衛少尉

已上五通自藏人方作上之必撰入之文也心伴式部民部左右
衛門被載中夜頭官奉也外記史申狀近代至之也以外
近衛府奏一通

左近衛府奏

公卿二合申文四通在之如尚年給以紙檢付之付小短冊也

公卿二合

已上申文亦副公卿尚年給感也

近代出來之申文短冊以外無之也尚年出來分如此也

次書袖書

開白執筆大臣以下候時申文或至位署仍先奉初御
於小板敷書之為不令混雜也

開白臨時被申

同白外人被字

不審

右大臣臨時被申

今度右府臨時被申之文揚名外申文也件文曰

正六位上藤原朝臣國貞

望諸國揚名外

應永世三年三月廿七日

次左右大將請奏并左右馬寮御監東府督請奏未申文袖書今及五通也

左大將藤原朝臣請申

右大將源朝臣請申

左馬寮御監藤原朝臣請申

右馬寮御監源朝臣請申

右衛門督藤原朝臣請申

臨時內給又袖書也件申文者無定負依作雖何通出納書進之或又云以申請進之云々度七八通云

臨時內給

臨時內給

參議藤原朝臣二合申 諸司助

已上袖書文未十一通以紙檢結合片鎰結也清硯蓋下方極威也

次書目錄

申式部大進

左近衛將監源盛春

申民部大進

左近衛將監藤原久成

申左近衛將監

式部大進藤原有行

式部大進藤原成

申左右衛門尉

藤原遠重

申左兵衛尉

民部大進化幸長

袖書

臨時日給

藤原友久

申越前掾守

開白臨時被申之掾守

後學不考

右大臣臨時被申諸國揚名外

國貞

左大將藤原朝長請申將監

遠景

左馬寮御監藤原朝長請申廿九 山券

右大將源朝長傳申乃監 留重

右馬寮御監源朝長請申廿九 幸里

衆議藤原朝長合申請司助 久家

右衛門督藤原朝長請申廿尉 友重

應永世二年三月廿七日

件日交同橫盛御砚蓋下方凡以短冊申文者悉之

樣盛也自余橫置也又同申同告申文并甲月

奉文未教通出未時以紙於信合付小短冊也位之初

書申文者不執執筆任之退出之後奉行職事凡集

如元結之又為故實因之結合進御前明夜欲置御座時

解之如常盛御砚蓋也大向成柄木進御不其文書

木奉御職事凡之返也外記方之中乃自去夜不其置

御不文書 威内砚蓋盛御申文并大向成柄木威柄納
納蓋蓋外記蓋也今夜蓋教壇也 志申出如去夜

置御座大向宮置關官帳南

廿九日 今日除目入眼也頭中将賜所望杉紙書小杉

帚一枚進御不又一枚進關白 今夜不其下執筆奉御所書之
杉身不任之明日亦出執筆之

向關白傳之 關白教作之道衛中乃未先之皆不載束字又左束

門中尉志亦不書廿字人但於大間者勿論也為右府曰以
事旣不一守一漏紋略字者旣為恒儀又載載伴字何事
有小者仍用白紙作中物云計於紙任人之內若有賜免
字之輩人下流進也中物外記者以中物於小板敷以出納
召大外記師世胡長於小庭上官左右立小庭作之皆外記
持歸之暫收來云大宰權帥自之紋記免字其外法
陽以賀茂在負免為曆博士今不可辭之人可賜免字以
此外不儀之中乃申南白則被流免字以子細明且以中將
下中院之右府起座四案相公出宣仁門以間中立隱床子座進
平伏

場立於名門代東順行有指次控大納言起座列立南方北面

次中院中納言通傳先例不若陣列當又事不之物列立控大納言西

方以上納言次平進納言西方東上北面寫小指立後納言四案相公立於小方上南

東面也此列或不在上為善於而明記於下而南上之由記之仍中外記四人列立納

言之後次右府指諸卿同時各指平指之不起直深聲

折近來人先指起也更右府不着殿上直被衆卿前膝行

跪上高於小庭跪跪先左膝行先右膝次左

取上高於小庭跪跪先左膝行先右膝次左取下高於南庭跪跪

取上高於小庭跪跪先左膝行先右膝次左取下高於南庭跪跪

押寄小方

与先等

以右并當宮中央

懸大柄

以左并當板敷

押寄之也与先等平等置之聊搭心搭合衣文進行是各友

交到木所柳后向乾方御座方也拔易起左廻起也于于于也副入左是於下也

御座退下長押先右左廻以左并引直裾更懸左腰於

長押看座先安左腰退揖直是以左并緣寄裾次致勤

簾白如喉指以向于退右足平伏起座經貴子入額向看

田座先於田座小方安膝定座後并相公共起並次又致勤御座

右府如唯指起座經貴子參進於才田座今日教二枚上

東方頗膝行懸右手田座昇田座指看座四條相公

平伏同前平依家礼右府欲起座指看降后座後

長押下方府看田座指座定行之後并直座之指

受領奉事

良久權大納言起座入殿上之指東南而戶懸虎於上南長押下是於

小板敷致看之之指近代以此以不為孔在間次中院納言看回四方并

自下侍方進看同面為時流不振而四條相公在并西方已東

大納言以出納召外記中原康富令持文書史生入來各若

門先說新叙文入宮立截心截乍令持茗於外記大納言以下次牙

懷中笏板見返入中院納言以截入茗中下方懸端以

依強流不苦尤見苦於元丁入之件文跡

中原師卿 外記

小槻 辰照 史

藤原 範景 藏人

平 高勉 式部

源 以連 氏部

坂上 明世 拾非遠使

應永卅二年

件文之内随志可奉之人各思定也若上病奉之者丁事

他人心但雖同人同國不可有能心不可知人而存又實不致

任之故也近年只一人皆奉之也次外記入奉於若加業持

系上与前大納言懷中笏五奉其業書入之以辰照奉

之心又書名字并上字如元返入之次序皆如此等以高勉

奉備前守次位署書名字再上如元返之賜業与外記

因備回 伯耆回 石見回 備前回 備後回 備前回 長門回

紀伊回 土佐回

應永卅三年二月廿九日 衆議從三位行左近衛權中將藤原朝定親

書入之跡以此先例一回奉二三人大回上回者加胡与字書

中下圖書名字件不加胡在六位國書姓名字出也近年
之分別以紙之人名皆書名二字許如行保元二年正月書
卿礼之四傳書初之返入若次外記獻隆相之同前次外記封奉副筆進之
大細言懷中勿取筆筆亦封上言名片字實也逆授筆
此外記亦副奉亦勿起座看御前座次細言又以此予之同
前以對方為我方



定

封同上各片字書板人皆次知令書之為故家也

大臣殿內記無其肯又花山院大相國通雅云記如今日

苗也亦書之乃戶道家

次相公同之各看座御前座之後大納言指起座經實子
到執筆為問懸膝也長押頗勝行墨勿奉舉也
大臣取勿逆行起座次納言奉奉依同前次予退右
足指起座經實子參進也執筆座為問懸右膝於
長押為之反勝行先之予不懸膝於長押只屏長押也此事有疑
之時主上御座与長下座有下今此底之行
仍御座平也懸膝一案可宜
中忽覺悟何如此以右手為勿墨右方次以同手
取舉為主以下方為大臣方獻之右相府自袖上令為
之御手為勿不指先之予指
不於事也逆行下長押左迴後奉座
次四條相公奉奉其依同於大納言予一人進退是也

人執筆各執之先置砚右方次為勿副奉者進奏之
後座伴奉留御下也次後任受領以向大納言以下皆
起座退平於為座執筆任上卷大納言起座退也
奏大納言以示大納言仍後者殿上端座置則右府持大
同宮入殿上之戶者與座 厚疊置於中二 其臺盤
上方以文下方向大納言方引迴次後為起座出殿上
戶級退出次大納言起進寄枿為若下小板敷外記
欲出之各門之間兩脚頻降小庭徒其之向能攤若仍也
殿上口方令前殿立坐被向陣以候少行由云命合

何事有少之由平而答也大納言直看端座 例也 坐番之
後平正於宣仁門外氣也 以事相伴清陣之時不可氣也上席在陣
若下席氣也者若定祭云婦作江也
入門者橫敷 宴左陣 返右指 四番相云同氣也者之 相連看座時不
泣之祭云相連時上者
一人請益者之
以不也況今候外 大納言官人 衆進作之執官人數之外記
從上持若
立小庭 着執墨若於大納言前按笏小指欲退時大納言
可作折塚也但係紙
事有例不其心 外記稱唯退 外記小指後作
於不指前之若 良
久不進砚大納言以官人致催之官人歸衆之口今也取
若暫分外記持衆置第一座前次大納言氣也中 也唯退
右足不指 不指之由見在後相回記於了幼
外記後引物之若指中有所見 聊曉行后上才一座

千第之
泰本也

直足候四條宰相相次指起座降地更立昇者座

此事家説之近年無以儀乎去年為下福勤請言之時

不及以儀只下在存座行事候也隨有者上儀乎退出

後之儀之上首泰誠退出候位次程在座座可看約

之中依朋方以向中山日人長殿令各知し申見記文於存

以肯之也但有下福者昇之説之次亞相又氣色乎以

右年丸勿以懸指也置右膝下依市鈕置以方不常候以左年為

砚莖右方入無名指之莖門押之奥方用道路次丸勿退右足

不論庄上下退以大食中之指押指起座泰進往及置奥方仍以足踏音中以右足踏板敷也里内儀以此大内儀性及置端方以片足踏音

心片足踏亮是控大納言前跪先左小指候大納言丸出大向丸出

被指也市置勿於左方以時置奥以左年賜大向持右年

以左年丸勿割之文在小指起左廻起其徑本路如初以左

右踏右踏到座前南面以不置右膝奥方膝為否也下跪右廻後座足指

直是先是儀有前置勿於右方膝下以左右年橫置大向於

座前文前在以右年丸勿寄懸指也莖右下角之端次市把

勿請益亞相指許市置勿如先柳外寄其鉢以右年

取水盥入水次以同年丸置丸置之鉢見先之記見切口摺之摺

記又同見直物抄數反摺之又見切口是為知磨程又為休息

腰也。又教及摺之。又見切口。以後頗摺之。如元返墨也。作元
墨之時。以袍袖隱諸人。而為也。不見直物。抑抄不然。袍袖端
不及手甲。仍存其儀。半次。元筆。一管。深之。見針。返墨
筆。臺。以筆上方懸筆。下方不懸之。是故實也。次。又元。今。一筆。深之。同前。以可
用之。筆。寫。硯。方。墨。之。是。又。故。實。也。次。元。折。塚。二卷。如。一。如。笏。懸。帶。如。笏。
持之。聊。后。向。左。方。置。折。塚。於。硯。苔。左。文。首。在。顯。川。合。袍。胸。
以。左。手。押。折。塚。以。右。手。取。懸。帶。端。方。自。端。奧。八。大。卷。
元。之。暫。置。折。塚。與。卷。於。座。前。以。左。右。手。懸。帶。自。奧。
端。一。卷。並。初。卷。以。右。片。手。入。硯。苔。內。檢。板。下。押。帶。食。中。與。中。指。向。以。合。指。檢。板。檢。

板。硯。方。入。之。木。交。左。手。以。右。手。元。折。塚。一。卷。渡。左。手。不。高。擡。也。以。右
手。自。端。檢。持。也。[] 患。終。返。一。墨。帖。上。以。左。右。手。自
奧。卷。返。之。為。書。物。以。帶。面。為。外。卷。返。之。也。作。伴。帶。元。八。裏。為。面。卷。之。仍。手。元。並。之。卷。返。也。卷。一。墨。片。前。元
今。一。卷。折。塚。授。四。卷。相。云。以。文。下。方。為。相。云。方。令。卷。返。之。次。乎。以。左。手
押。也。硯。苔。於。人。座。向。前。同。前。以。左。右。手。取。大。向。墨。硯。苔。
右。東。也。文。首。向。小。以。左。手。押。大。向。中。程。以。右。手。取。大。向。端。付。板。發
別。開。之。光。展。端。下。方。次。展。上。方。也。右。手。於。大。向。奧。方。卷。
半。許。之。元。手。大。指。在。上。殘。指。在。中。以。左。手。取。折。目。大。指。在。上。殘。指。在。下。付。折。目。於。折。目。執。筆。後。付。之。依。有。便。用。件。折。目。之。
以。右。手。大。向。之。右。一。指。之。動。之。引。延。之。手。端。方。均。成。之。以。右。手。

押付也也以左掌付折目上下次在左手右方取大向大指

指ハ以右手右方折目取大指ハ上指大向指ハ下左一指勤

延ハ与奥折自均成テ以左手押之ハ右掌付折目如此左ハ

右ハ教及修指悉終置ハ自半許以左手ハ分置隆相

公前以大宰府不尚予前開置ハ今日勅任指伸許也仍

予先可書也予取黄紙在硯若不續七一枚右座前卷也取副

笏氣色大細言指許之後置笏於本所氣筆書之

勅

大宰府

權帥正三位藤原朝臣藤元

應永世三年三月廿九日

書ハ如元置筆下方不懸卷之置座前次予ハ返大向

於云卿急回程今日奏任別紙奏議出急回外云之也ハ件

不用置予前取折塚ヒヤク白紙不滑紙也書之書半返置筆

置折塚右左方取奥枝下方放殘上方二寸自又放急奏任別紙

一通卷之副勅任置座前ハ後予欲退出ハ云相云不可書

均行ハ言ハ中彼ハ仍予ハ相准座式部奏任官官悉

予ハ書ハ中答之相云諾之仍自外回部引分也相云前相

共書之先例放大向中央置各座前右左之也物多
近來人稱有煩如今日川後為人書之若也予亦合相
用近例予抑以正六位上丹波朝臣家康被任官内少輔以
不舊八者補若五位官也如何被書誤位階人召若予行
之由存之圖筆氣易申亞相之不致示左右予亦合相云
曰家康者叙爵年尚少後任出雲守一不之六位人
若仍予願召官人只音召之
異上言也作下官外記由六位外記中原
康留未座後予作云官内少輔丹波家康被任正六位上
若被書誤欲將以六位直敘任任子細心申下為大外記若

外記退入以向予把勢候外記由來曰家康位階事夜
前雖被召作之不見不候仍申其旨一而致載六位
以上之品今雖被計改只如大向下令言如人之由外記不
申也予目之外記退予置易書之此例被行直物之
時如此之失不致之近代主物絶予若計事為失籍若
何時下並小尤不便事也予京官悉書予一放餘
帛如初麻返置硯苔内右方件正名不卷返之其故若澄
相之書外圓了領加之一交下卷也予件之通更板見之
悉卷之况合免遣相云前示候此予致拾知由大向

端方 予書之 引在之願押寄相公前為勿氣色于上卿退
出以後事澄相公行之極今日兩脚不休而苦文列於
用晴依仍諸人裝束頗見苦文書又為不知其取
論者也

今日召名跡

式部奏任別帑書之帑紙也

太政官謹奏

越前國

權守從三位藤原朝長隆威

出雲國

權守正二位藤原朝長雅世

讚岐國

權守正四位上藤原朝長秀光

伊豫國

權守正二位藤原朝長實盛

豊前國

權守正二位菅原朝長在貞

應永世二年二月廿九日

次式部奏任京官予皆書之外四隆相公書之
太政官謹奏

太政官

左中史正六位上礼部長職豐

中幣者

日舍人從七位上中臣酒屋連十度

苗書寮

允正六位上礼部長久定

以下畧之

次式部下名相公書之

四位

賀茂羽長在貞

五位

藤原朝長高經

菅原朝長在數

六位

紀職豐

應永二年三月廿九日

次四位下名

四位

藤原胡卡基尹

五位

六位

應永

已上大概如此式部奏任外國以下兵召名并式兵下名未皆
四條宰相書之仍中不及見後日見圖書為後覽記載
之書下名草予不為以定相之不為相連之凡式下名
若式部氏部外記史未四位五位草去之同六位若又外
記史式下氏部兼諸國助彈正忠未也然命之其人時
注勅任之人再獲任兼官未載之例也又兵部下名四
位以分任子細六位若勅負尉若不足之侍用兵未尉也
年以未之草雖在之於書載他官草尤無念其位無
其人之時不書其位之例也又下名人數任人多時式下

四位一人五位四人六位四人兵部每位二人許之圖書
後日自為送之

左小史紀職豐

内舍人中后酒屋十度

停左近衛大將源朝臣去年給加賀廿日堅部文堅改任

圖書元紀久之明經奉

陸湯頭賀茂在貞 急

治部權大補藤原高經

雅示元中原章耀 明治奉

氏部大善藤原則正

主計元藤原順富 奉

主稅助藤原久家

左近權中乃藤原朝下尚年給二合請任息子

兵部權大補菅原健長

隼人佐中原久友 可奏

刑部女輔菅原在教

宮内女輔丹波家康

大炊元中原知尚 察奏

掃部助紀則德 臨時日給

允三善有行 察奏

左京權大史安倍有清

右京亮源信成 臨時日給

大和權大掾多米富吉

進物不執事

大目三四千年 按憲使藤原朝臣尚年給

目文文之 校書殿執事

河内權掾弥作文 校書殿

小目春野花勝 權中知言藤原朝臣感尚年給

安房掾平有遠 明經年奉

大目藤井浪久 秀光朝臣尚年給

女目守守仲 内以之散位尚

和泉權掾久未豊國 奏時

攝津掾長國吉 内豎頭

伊勢目朝明寛政 權大納言藤原朝長
家當年給

大掾善世式直 院當年給

廿日掾原滋隆 權大納言藤原朝長
當年給

目若江行卿 内豎

駿河權次藤原兼頼 兼

伊豆廿日春野昌香 權大納言藤原朝長
當年給

日文世鏡 權大納言藤原朝長
當年給

同宗畧行高 上召使

伊賀大掾貞正友 大舍人番長

尾張權守源正弘

權大朝明光敏 左近權守藤原朝長
當年給

次河權守藤原仲久 權大納言藤原朝長
當年給

遠江目松野美景 權大納言藤原朝長
當年給

小掾高市朝利 内舍人

武藏女藤原實香 兼

上總權次藤原季康 兼

下總掾長野通治 字館院
當年給

常陸權次藤原國貞 兼良位時
申

小目有通知文 權大納言藤原朝長
當年給

目麻田直種 兼藤原朝長
當年給

信濃大掾櫻井花春 西年内給

上野掾上毛野弘村 内白當年給
二合

陸奥掾文成章 權大納言藤原朝長
當年給 二合

若狹權掾平久回 明法年奉

小目文德来 權大納言藤原朝長
義當年給

小目守兼行 大舍人散位旁

權掾河津高音 内舍人

近江守源信為

美濃掾林春芳 將大學院年奉

小目高市直也 内豎朱在院

目永原道遠 左近權守藤原朝長
當年給

權同平道守豊 西年内給

越前權守藤原隆感 兼

加賀大掾藤原氏榮 北堂年奉

能登権目豊階榮高光範門院越中権掾尚世繁昌等年奉

越後権守藤原友久臨時日給丹後女目新家常軍進物不勝部

但馬目藤井春榮参議藤原朝長伯耆小掾伯耆大目二合

権目鳥井守雄授言殿出雲権守藤原雅世二合

小掾藤原久感當年日給石見掾貞久世大舍人安和籍

播磨少藤原持冬二合権少藤原雅行二合

権大掾大枝蔭蕃光範門院美作女目徳當豊盛院當年日給

備前女源宣賢二合権少源具秀二合

備中大目三宅近村権大納言藤原朝長安藝小掾文屋古典勸学院

目村主種毅権大納言藤原朝長紀伊大目和氣吉久當年日給

淡路目豊野行冬當年日給河阪大掾池上春波権大納言藤原朝長

目碓部浪増参議藤原朝長讃岐権守藤原秀光二合

権少藤原公有二合伊豫権守友原實熙二合

太宰権帥藤原友光二合筑前大掾豊國権中納言藤原朝長

筑後小掾門雲大養毅権中納言藤原朝長豊前権守菅原在直二合

大掾豊原久感左近衛大將友成朝長豊後権守源光秋開白信時

権目権野遥守参議藤原朝長肥前小掾豊國権中納言藤原朝長

女目調乙甲日大長當年給肥後小掾三宅作棟権中納言藤原朝長

目豊國善政

權中納言友原朝臣
尚年給

右近中将藤原基尹

右将藤原雅豊

将監惟宗有行府奏

大野遠景

豊原光秋

大神景康

豊原皇秋

右近中将藤原親頼

将監中原弘長府奏

平富皇大将請

左衛門尉泰皇行

藤原定清

志豊原胤秋示人

太神景音久

多忠久舞人

右衛門尉藤原友重

督友原朝臣請

右兵衛尉源景久府奏

源信藤

臨時内給

左馬權从丹波光直

右馬允藤原幸憲

御監請

兵庫助源延頼臨時内給

應永世三年三月廿九日

後日大外記師勝理長来談条々

一楊名女事竟夜自院心葉宗納言致下云揚名女先例
任國并請文未可往進若此事迷惑凡任國若山城上野上領
常陸近江未由見鈔物知何年能人何國致任由也

不見以抄物之可記誰能進一申之又法每廿日進一也
此事又大内記為清和天皇日讀日上皇物揚名外事後
作廿細言入道宗之^{良賢}記之五ヶ回其時被授御不富之事
若以如源氏物借之被可定一回之申思正至今及申之申諸回
揚名外之依是御不富出來之申又云或古人物借之四明寺
同日見物賀茂祭之時山城外後之人稱之四明寺殿被
作云揚名外之被可下被作人一人之其後諸使未渡大路之
時又曰揚名外之被可下被作人揚名外之秘書也而左右
山城外使後之時被作出忽覺悟為令隱揚名外事每

及後之被作之時時以來人皆揚名外者知山城外事之
一予而申之子息二合被任之稅助之廿納言良賢入道常宗
雖申之被任二寮主計主稅也助之寮如何不之也之計
事奉行外記師世別中執筆之被作之有先例之心
而覺悟也追可劫見物者若不之也者可及玄蕃助之計
事我引勅先例之也被任二寮事先蹤勿論也仍示其者
於師世別在平凡之卿以子息請任之何被情二家助之
殊依乃之卿息子可被任二寮事之可下規模之故也
一虎付事左右大將九近衛大將下被書之申於中將者不之

裁衛字左近權將下致注し此事如何不裁出字云大将
中将不下載之又致裁し若共以下致注之而不同云不審
事也云々

一源延頼致任兵庫助伴右字送下信頼事也右字可致
憚事云々

一官内女博家康致任正六位上此事太不致以位致任者
博家先例不詳若是苗座位階不審之故云然云其
身雖有正五位下既擬不致位階若只可致位正五位下事
之若

一按察藤原朝長下致源虎付允按察下許稱之事世俗之
詞也ゆけし時下致加使字人如何

四月廿一日賀茂祭也

近衛使左女將源資益年十左將雅兼朝長男伯二位
資忠郷孫也父朝長依不常申任村林令勤之抄依均減
内之着布衣相副加技抄則衣内裏之太不致凡着布衣
人衣内雖不拜殿不致事也又祖父下着布衣衣衣儀
内裏也年使与立不云云相訪之儀仍着布衣之案不
有巨難之若存旧例若然不致衣衣資益雖正位者

四位袍是皮家例之新粧亦如例年

女房使典侍光子

入道一位有光子
息女

童女一人也前駈四位一人具之如行又四位前駈太不審言不可否

今別苑人中勢兼源重仲

兼右監

奈院之時常叙

奈日細叙以九緋
常之

入鹿鞠右衛門佐水基胡長亦不入鹿鞠由仍侍中撥之

皮別長經藏人一人也於野叙若入之細叙不入之人

廿五日已別許看束常

縮線儀表袴不常叙常
依堂也隨身常

奈等持寺八備

堂勸修寺前中納言

經具前駈一人者衣冠束常之時前駈
者衣冠乃又中納言細叙仕前駈不其

於大納言

實威
布衣

前駈一人

德大寺大納言

實威布衣
前駈一人

廿六日今日予同奉勸修寺納言車下車之時予先自後

方下 用攝次納言自前方下車於轅内別九裾不其越

軌之後之九人昇皆脱之時先向予亦色於地上脱皆

昇皆脱以儀衣之於已次人坐地上之時上高昇殿之時乍

脱皆不昇脱由見御記也予乍看皆昇皆脱依堂下

高也退出之時予先下地乘車之時納言於地上脱皆踏攝采

車以儀衣之於准先儀也予又於地上脱皆昇依堂下高

不可脱也物多以不儀納言座程之仍脱皆一以儀雖無

殊進退為後記之

今日前友字如後曰

北八日七古勸修寺納言予同宗納言越軌之時正面越之
凡越軌之時不可正面顯傍向丁越之由有古賢曰俗之又
納言昇當脫之儀是昨日儀之予雖在地昇當脫之
一若失念人將一所有儀只雖不知皮故實一於所為心
不審之七人立堂童子座位上元布施不甘心五午
立位下南方元之也

五月二日 今日等持寺八講初是

是奉乃度度院在相國寺之定
五月八儀乃故等持留左府之

今日予中山門宰相右米門替同車下車之時友以先自

後方下

踏撮

次予自前方

一人自左方置榻
又一人自右方立背

下友以依在

傍於榻上不著背是故實也於地上者皆垂裾越脫

予臥
傍向越

是之後願方元循氣也於中相云若伴衆入昇當脫之時

予氣交於中相云於地上既皆昇之又故實也退出之時友

以先下地仍予於密脫上不著履乘車之時又准之儀

雖北指礼仪未代此事故實之切也

八日左中納言藤原十二日 内裏御修法御教書事未教示
合

自來十二日於禁裏之殿御修法之合勤修給者天氣

依

執事少件

五月

日左中納言

任上 實祥院僧正の房

以書指少谷後回

自來十二日於禁裏丁致行御修法御不洗人共の任例
下合下知好し由致仰りし由の執事少件

六月

左

左京大夫及 右京大夫

件の殿共之後國に依りし年懸
件の殿共之事は御修法御不洗人共の任例

執事少件

止

件殿共書指
又不在心中

由不洗人共の任例

自來十二日於禁裏丁致行御修法通場掃部漆新人共
事任例下りし由知好し由の執事少件

上
件掃部漆人共の任例

自來十二日於禁裏の致行御修法掃部漆新人共
早見て由良し由中納言及少納言下りし由の執事少件

六月

左衛門尉

鴨祿直之位及

加美茂神位及

十二日し已後晴不定入夜甚由自今日於禁裏

以及の任例
並に座暫

相尋
南方

由行御修法御不洗人共の任例

二并實
院に吹取

於右中并忠長末條續曰伊勢太神文造文使宣旨以來
上御吉田大納言兼件宣旨云

應永廿二年、月、日 宣旨

愚業位階

拜字略之四位下行神祇控大補大中位定直納言

又守字力

使字是受

了書造伊海大

神文使之上

石記

宜為伊勢太神宮造字

藏人以

件明字字若至若上之九書載官若位階許之時書
名字下是依四位之字令己官位共六書載位字如
一在姓下之字令己官位共六書載位字如

六月廿日 壬辰依尚書院有六月後事 上皇依

御不例不出所 垂復殿南面御簾階向左右供掌灯

立八脚七前庭陰陽以在貞朝片者座奉仕御移藏令左

廿年資親降自南階相跪庭中九御後歸昇進階向

庭中女房九之獻之、以向陰陽師退、次庭友於中

門廊南切妻獻御輪資親九之自同同進入事、被

返出資親九之於奉而返賜庭官以後、於御前男女

入輪柝出御之時有御贖物四位別而勤陪膳於今日志

係期儀也吉田大納言

家後若布衣力自儀 奉約、御前奉儀

也亞相云今日儀之例不詳去年被用以儀伴時奉_レ也
不出御之時儀儀不勘均也

七月十四日初中山御墓所次詣真如堂奉祀如來尊容

尤殊勝是慈覺大師一力之礼之尊像也

廿三日改始事

今年未改_レ以上太神宮遣_レ使
官府_レ不_レ清_レ也

委細也

此_レ亦如_レ

廿四日有任大臣事外并異官宣_レ也此事翌日右大

弁後曰於任大臣節會若異官宣行叶理_レ由中國相云

不執_レ由_レ任故贈左府礼若仁安二年二月御礼以異官為_レ

後日又右大弁云今日先大炊御門大納言有者律事於弁後

中文_レ事_レ為我幸_レ而_レ祭_レ津也仍何不被觸_レ又中廿弁後

中文_レ之時先中_レ大弁不_レ祭_レ由_レ儀_レ今_レ下_レ見_レ今_レ今_レ度

權弁申_レ約不_レ審_レ今夜已_レ大弁祭入若申_レ在_レ審_レ人_レ不_レ均_レ其

意_レ而_レ今_レ有_レ記_レ

廿八日今日雜儀_レ次右大弁宰相云_レ除_レ日_レ名_レ也_レ考_レ任_レ不可

書白紙_レ由_レ見_レ日記_レ而_レ近代_レ必_レ用_レ紙_レ而_レ身_レ不_レ均_レ由_レ任_レ故_レ瑞

雲院贈左府礼若_レ事_レ甚_レ不_レ審_レ往_レ昔_レ不_レ瑞_レ白紙_レ若_レ病

紙_レ事_レ也_レ後_レ任_レ中山_レ及_レ直_レ物_レ御_レ抄_レ云_レ又_レ右_レ大_レ弁_レ白_レ紙_レ稱_レ

是_レ為_レ僻_レ事_レ也_レ白紙_レ下_レ後_レ任_レ同_レ御_レ抄_レ也_レ也_レ也_レ事_レ為_レ後_レ監_レ

十六日 後内駟幸上中院中納言 通譯 各儀九条宇 清房

廿細言宗業三人并藏人右并資親次將左中為之細言
柙四位次將与五位并看座之次才每友之相論今不決
此次并同階之時任位次看座之雖五位并各四位次將
上未共以有先例而方取中非無記而今夜不及一性之取
力之細言資親之下、若在儀進退人又未緒之
不及不存心之不審九之故實之輩為神而座之儀
不申取之自以被川例之但以看座事引勅之親之
如江記并大長及中記名并杜草取申之其理皆雖四位

物不若五位并廿細言下之但座 別各加之 又藏人取申之儀共
座為先例今夜不取申而實首之時也今日其時不取不見
之乃點山) 以次記之

廿七日 自相密儀院未列許入道及合密如右府又依
召令密 居青小直衣 飲宴及敷献中門室相 宗結 日預
巡盃退入之時相御通乍持杯踏后也之万甲而踏大納言 時房
見之有其心之氣尤以去也若

十二日 今日院御會也專御連叙也而不堪其骨格也
糸帳也昨夜蒙作仍申列看布衣 布日將衣後 糸入已 居也指黃赤

事始盃酌之四献之後予加着御前座之上山物衣御

座床上仁和寺文永助上系院文道明未合候次令向二系院

竹右府小五衣後候後奴禰候候小文置廣橋一位入道布衣袴候其

次不敷座

廿日借向今日初修寺前申納言 後具依夢想事於

北野社毗沙門堂北野千句連于申出内裏并仙洞御發

白之同支配松才一神作次内次院次法親王白承相

亦也此事雖為當時之風儀其不甘心事人之左右申出

御製亦似無使人道日連歎者以九早遁世若未為隨一如於

之座席致出御製亦此之怪年可奇又而立之次牙雖

神作以帝製為才二之条先延部不審古事一之思也

若午前申納言貫色能例之也

廿九日取申納言曰云云分配書于密議矣并為重服

被定初年月次上下上之相俾下之為向官外此之消

息案之巨湯之別書也

云云分配之中多神事也重服若後太筆之為行松亦之

計言上之申被仰之伏申

九月廿九日 左中納判

四位史及 四位大外史及

十月一日伯二位向帝云今日若直衣祭内为凡若直
衣祭内了俾し日行日小帝答云 自上御束带出御日再
诸上束带群衆の時若直衣不之程也從令七日旬是
出御并诸上祭陣勿論也物分と代向儀中絶为平座物分
诸上祭陣是尤有故実人但云事到限相遠若若看
直衣祭内不相俾云先例也恒例云事勿論於臨時云
事云急難急有若物云納言下若直衣雖衆儀
大臣束带後衆若若直衣之人退出若若立德便前也又

自上御束带日或者直衣祭入有例定存け儀也
若若直衣心程存不之程し由人若若衣冠人共以何事

有小

板面或人云し日万里落大納言二若直衣為し中
申面白く、後各首等子細心下為記

傳向平座云

大炊御門大納言

信宗

右大臣

宣光

奉納左中納言澄基那也

後日中納言曰平座次才也帝於宣陽殿右大臣先集

座

此事人下力區之完末祭後右大臣若若不必若端座有執人或之程若
奥座、上之祭儀各一人若若時程祭儀若若祭儀若若奥座是若若後右大臣若若例也
是山

榻能仍記若若亦為又若若用計儀也代人多不若若日
右大臣下力一為凡較祭祭入時下前若若端座也

十四日今日召使宗思行繼持来云今分配玄朔日若若也書

为我分配并延也例也

十七日 右中納基世功片入付予奏曰山口并木本念日
時定再請中改内文亦并可作誰人年可致下所覽者又云
皮之介条依上以下煩之方同日之由也下下之致若其次才
先日時定次請平次内文也但上以下先泰津定申日時次
向官司請平次又詢泰内裏下仍内文頗往還之先信平改
次内文再日時定未之軍人且延文例也之細有使宣若
一洞定若予欲奏之處之間無出所仍中納暫令程以計之
有先例之上名勿論之他件官符書載後日時之事依
之亦及之也

俄身左中納隆夏御片密之密入事合中云依高番程以
内裏只今以勅解由次官靴景初印下云次林院大僧那
下知實名
山法師 下致御祈禱由下老御教書云可書禁裏御
祈禱之由有天氣之件御教去之松乃予答云也之末
知所定是依中信之或为号御祈禱或媚為稱坊舍号
諸寺社山法師亦下也取誰有勅許事也而之末也之
充耳不為也也御祈禱及上人号云之論者若不見也
之計事未也之件有一筆可致書人
下致勤修云家御祈禱由致作下之状也

十月十七日

左中右澄夏

翰林院僧都淨房

事之辨法不隱使隨勅命書卷之儀山寺位儀
爭可准名僧禮亦仍用儀表更礼ノ

予披露基世訓旨 奏事信旨内又日時定早吹可
尤有便ノ上延文例勿論基定可申此旨云

十一月

此書院今人賜給書卷之儀山寺位儀
奏事信旨内又日時定早吹可
尤有便ノ上延文例勿論基定可申此旨云

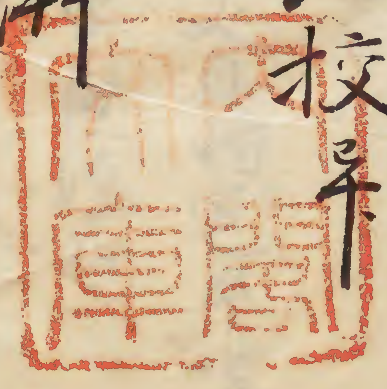
於大元

同一年同國寺德大元

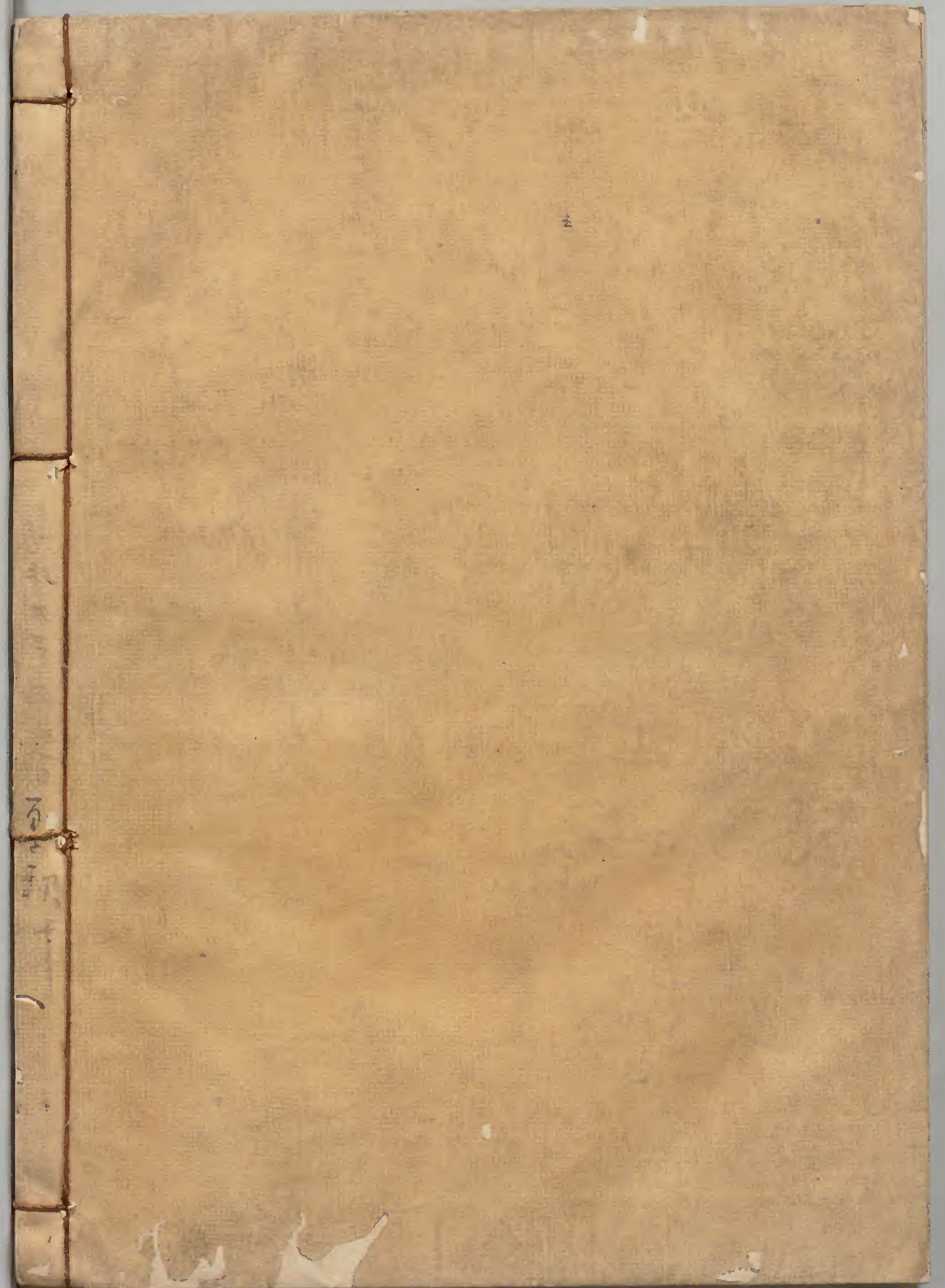
這一冊西園寺前右大臣 實晴公

本密々平令書字比較

寛文五年仲去上澣



權大納言經光



不
詳