

四河入海

九之二

庫文閣内

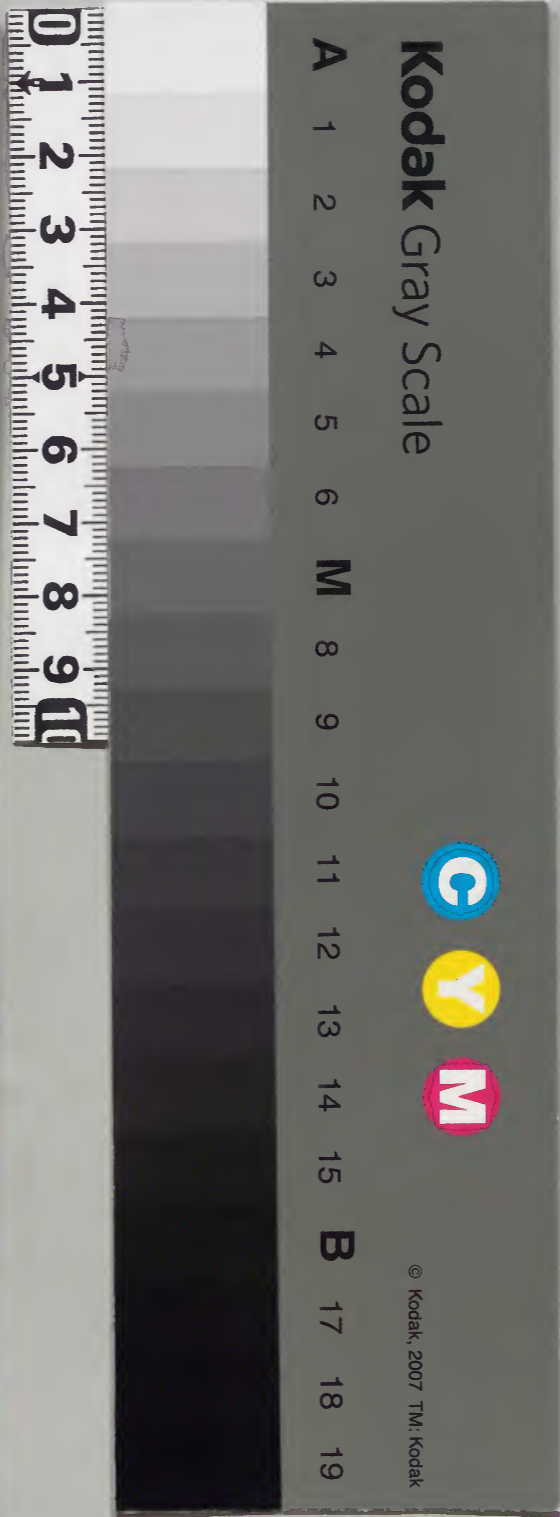
二二

内閣文庫

番號和 16810

冊數 100(34)

函號 206 665



四河入海卷第九之二

前建長笑雲清三述

法惠寺橫翠閣

淺草文庫

翰苑遺芳云同前作

一韓聞書云橫翠上云少以予知又此山ハ廿ノ三

高ハ十イソ云云

芳云杭州圖經法惠寺梁開平二年建為吳

慶院大中祥符元年改為今額

天下白云諸年譜不載遺芳云同前作

白云起句下四句一段幽下四句一段春下

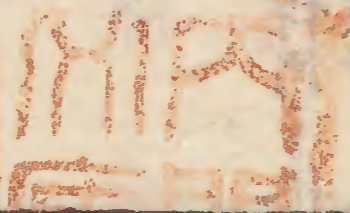
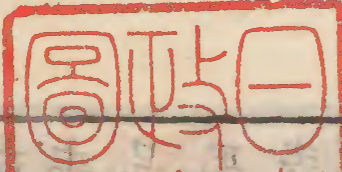
四句一段離下二句一段百下四句一段此

篇換韻而短長句歌行體也橫字ニテタリテ一

篇大意ハルノ題注云開運ハ五代石氏ノ晋

ノ少帝ノ年号也治平ハ宋英宗年号也

批云從橫亦奇白云言ハ橫シ云ハントテ從



朝見吳山橫暮見吳山從吳山故多態轉側
為君容

轉側 勝說云或云轉側言縱橫也轉言山之
全面側言山之半面也

朝見暮見 芳云杜詩朝行青泥土暮行
青泥中李白詩朝發汝海東暮栖菴門中

吳山 芳云杭州圖經吳山輿地志云本名
胥山避伍相故改焉退之詩君詩多態度靄々

青空雲 芳云毛詩豈無膏沐誰適為容
為君容 白云指閣之主人欽

一云朝言公同山トモ時ニヨリ夕テサニ見ヘ
又ヨコサニ見エルリ此テモア千テ見レハ山カ横タハリテ

アルカ又コ千カラ見レハ從見ユル程千カウモノソカウ千ヤ
トカハル程吳山ト轉側ナルハ為君容主人ニヨウ

轉側言縱
横也

朱

見ヘウトテスル千モノヲト云ソ批從横ト作
タハ奇ナソ山ノ縱横ヲ云タハ奇ナソ

幽人起味閣空洞更無物惟有千步岡東西

作簾額

東西 勝云簾額蓋簾旌也簾上所下垂之飾
也言山岡自然成簾飾也

幽人 白云續翠云幽人自云也点メ云幽
人起朱欄更山之外無他物也勝無注脚

某謂指造此閣之者為幽人欬起朱一造朱一
一云幽人一言ハ吳山多態處閣ヲ立テ有カ空

閣中ハ空洞トメ何モナイソ惟一トツト岡カアルニテ
高イ山テハナイソ其千歩ハカリノ岡カ閣ノ前ニツテ

此ノ閣ノ為ニ簾額ヲウキタカ如ナソ
春來故國歸無期人言悲秋春更悲已泛平

四河入海九之二

湖思濯錦更看橫翠憶我眉

入言 勝云坡言人皆悲秋然我有思歸心故
雖春獨悲也

濯錦 芳云譙周益州記成都織錦歸成必濯
於江水其文分明故號濯錦

橫翠峩眉 芳云臨安志橫翠閣屬錢塘縣舊
興慶寺今天井法惠寺治平中人所賜額也十

道四蕃志蜀有峩眉兩山相對如峩眉故云
一云春 言八春八來ルカ我ハ歸リテ世イテヤト思テ

悲程古八騷人ナトハ秋ヲコソ悲ト云カ我ハ春ヲモ悲
ソサル程此ノ処ノ平湖ヲ見テハ蜀ノ濯錦江ノ思

イサテ杭州ノ橫翠閣ヲ見テハ蜀ノ峩眉ヲ思ソ
雕欄能得幾時好不獨憑欄人易老百年興

廢更堪哀懸知草莽化池臺

雕欄 勝云此以下二句蓋言不唯入易老樓
閣亦不可得久長羨麗也

雕欄 白云二句決前生後日境而述人是
亦含從橫意

草莽 白云以後如是之池臺荒廢必為草莽
一云雕欄言ハコノ樓閣ハイツニテカウツクニカラウスラウ

獨川此閣ノ欄ニヨル人ノ易老ハニテモナク此閣ノ羨
麗ナル雕欄モ久長ニイツニテモ羨麗ニハアルニイソ後ニハ

破テウセウスソナセニト云ハ百年ソソ百年ノ中ニ興
廢メイク程此様ニ結構ニツクリ立テアル閣モ後ニハ荒

廢ナ其迹ニハ草莽ノミヲイシケリテアルヘキソ池臺モ
草莽ト變化スヘキソ

遊人尋我舊遊處但覓吳山橫處來

遊人 勝云此以下二句蓋言此樓閣他時必
作草莽若有遊人尋我今來遊之處但當於吳

山橫處也蓋千萬年尚可有者纔吳山而已

橫處白云首二句率從橫至末以橫一事結篇雖然陽舉橫而陰又含從之意吳山從橫之處我之旧遊而適意故批云映得徹亦好言舉橫而從自相映也徹字映徹之義與前批合見則可矣

遊一言八後二サテモ東坡カ横翠閣下詩ヲ作ル處ハトコテアルヲウト後ニ閣ハヤフヒテ草莽ノミテアラフ時ニ求メハ只トコナリトモ吳山ノヨコサナル處ヘ來テ不見ヘヨト云ソ

批映得徹亦好一云言八此詩初ヨリ至終ニ下横ノ処ヲ作タソ首尾相映徹ナル處カヨク云クソ

單同年求德與俞氏聚遠樓詩二首

芳云熙寧七年自杭移密時作

白云年譜等不載遺芳云熙寧七年自杭移密時作或說云以事過丹陽自常潤還時作復齋謾錄評見遺芳勝說補遺云賴有高

樓能聚遠按百川學海六載溥熙玉堂雜記曰嘗自德宮右垣趨傳法寺望一樓巍然朝士云大上名之曰聚遠而自題其額仍大書東坡賴有高樓能聚遠一時收拾與閑人之詩於屏間三篇設意各別也見詩面矣

雲山烟水苦難親野草幽華各自春賴有高樓能聚遠一時收拾與閑人

雲山勝云此以下二句蓋言九雲山烟水不

得於一處相親又野草幽花各自領春然此樓皆收之蓋聚遠之義也次二句終此義

雲山烟水芳云復齋漫錄韓子蒼言作詩不可不太熟亦須令生近人論文一味忌語生往々不佳東坡作聚遠樓詩本會用青山綠水對野草閑花此一字太熟故易以雲山烟水此深知詩病者予然後知陳無已所謂寧拙毋巧寧朴

無華寧僻無俗之語為可信
收拾芳云光武紀不能外者為尋求之
與閑人 芳云樂天詩山川雖有主風景屬閑人
與閑人 白云天ヨリメ雲山烟水之佳景ハ閑
人ニアラヘラルハ云云
一云雲山烟水ノ面白處ハ實ニ一處ニ難親
ソ山テハ海カクハ海テハ山カクハ山カクハ一
兼合スルハ難得モノヲサテ又野草幽花モ各々
別々ニ春ヲ領メアルソカクアルカ此ノ俞氏カ處ノ此
樓ニハ遠景ヲ收拾テ山水烟雲野草幽花トシテモ
一時ニ收拾ナレバ人ニ天カ與有ソサル程聚遠樓トハ
云ソ不思議ナソ閑人ハ俞氏ヲ云ソ
無限青山散不收雲奔浪卷入簾鈎直將眼
力為疆界何啻人間萬戶侯
無限 勝云此以下二句或云青山元非一人

所管故難收然非一人所管故今又入此樓也
刻謂不收字即散字之意也言元自不收置而
散布処々也 崔雪同之
何啻 勝云言風景之富勝萬戶侯也
萬戶侯 芳云李白集與韓荆州書云生不用
一李廣傳文帝曰惜廣不逢時令當高祖世
豈足道哉
一云無限青山世間ニ多クシテモ一人ハ為
二收テラカレヌモノヲアチコチニテリ散不收モノノカウアルカ
此聚遠樓テハ簾ヲサツト捲タレハ無限青山トモカ
雲ノ如ク奔リ浪ノ如ク卷テ簾内へ入ルノ直ニカク
無限見程我力眼力ノ及フホトシ以テ此處テハ我
カ封疆トスルソサテレハ俞氏ハイカメシイ大名ノ分限者
テ有ソサルホトニ萬戶侯ノ分限ヨリモナク多ク所領ヲ
モツタソ
聞說樓居似地仙不知門外有塵寰幽人隱

四河八海九...

几寂無語心在飛鴻滅没間

聞說 陸云此詩皆寄題之作坡未到其地故云聞說也

幽人 芳云易幽人貞吉 莊子隱几而坐

一云聞 言八此樓ニイルハ一 向地 土人仙ソ

几程門外八塵寰テアルカ其ヲモ然ニ不知ナ此主

人ハ隱几默然トメ遠處ソ見テアルソ几程飛鴻人

滅没スル處ニテ見ルソ滅没ト云ハ飛鴻人遠ソ飛テ

三又處ニテ見ル心ソ此詩八三首ナカラ遠一字ニテ

リテ作夕ソ着題ノ詩ノ本ソ

九日黃樓作

芳云熙寧十年丁巳先生年四十二歲自密

州移知徐州七月十七日河決八月十一日

水及徐城十月五日水退作河復詩修城捍

水以活徐人作黃樓東門之上

此詩元豐元年徐州作

由云元豐元年戊午先生四十三徐州作

施宿年譜云是年九月九日黃樓始成此篇

云黃樓新成壁未乾是其證也

白云起句下六句一段豈下四句一段黃下

十句一段詩下四句一段

一云黃樓ト云ハ黃公土ノ色テ土克水テ土ハ水ニ

カツ程其色ヲトツテ黃樓ト名ツクルソ

去年重陽不可說南城夜半千漚發水穿城

下作雷鳴泥滿城頭飛雨滑黃華白酒無人

問日暮歸來洗靴襪

去年 白云熙寧十年丁巳先生四十二歲

自密州五月到徐七月十七日河決八月十一

日水及徐城下城將敗富民爭避水先生履屨

策杖親督役築堤捍之水至城下害不及城民

心以安詳見于先生墓誌

雷鳴

芳云柳子厚記水云一西奔

飛雨

芳云選張景陽雜詩一洒朝蘭

滑 白云日雨水而路滑

一云去年一去年公熙寧十年ソコノ重陽ノ時

分ノ事ハ六ハウスルヤウモナイテイソナセニナレハ南ノメ大

水カ出タソ南城ハ徐城ソ水大 水カ出テ其水

聲ハ雷鳴ノ如キソナル程泥ニマリタソナル程重陽

ナレトモ黄花ノナカリソ日暮一水ヲフセイテ歸來

テハ靴襪ノ泥ヲ洗ニテソ

白云河水重濁号為一石水而六斗泥見漢溝

洫志

白云容齊續華云重陽上巳改日唐文宗開成

元年歸融為京兆尹時兩公主出降府司供帳

事繁又俯進上巳曲江賜宴奏請云改日上日

去年重陽取九月十九日未失重陽之意今改

十三日可也上巳重陽昔有定日而展一旬乃

知鄭谷所賦十日菊云自緣今日人心別未必

秋香一夜裏亦為未盡也唯東坡公有菊花開

時即重陽之語故記海南菀菊九晷以十一月

望與客泛酒作重九云

豈知還復有今年把盞對華容一呷莫嫌酒

薄紅粉陋終勝渥中千柄鋪

莫嫌

勝云或云時新法政煩苛減妓女俸故

有此句也蕉雪解不必及新法只言大水之後

而不豐也

一呷 芳云說文呷

一云置一言ハ去年ノ重陽ハ大水ヲ散クニアツタカ

今年ノ重陽ハ無事ニテ遊程ニ不思議ハ是ヤウニア

ラウトハコソハニラサツタソナル程把盞一ソカウアラウトコ

ソ去年ハ思ハナンタソナルトキハカニイテ莫一ソ美人

ナトモ紅粉薄ト妝モ陋ト云テワイルト云テ十嫌フソ是

毛大水ニヨリ不豊程ツ去年ハ水ヲフセテ千柄ノ鋪
ヲ以テアルイテアツシカ其ヨリハ今ハイカホトヨイホトニソ紅
粉ハ羨ムヲ云ソ

黄樓新成壁未乾青荷已落霜初殺朝來白

露細如雨南山不見千尋刹樓前便作海茫

茫樓下空聞櫓鴉軋

朝來 脛云此以下二句蓋言朝來天陰冥濛

故不見南山佛寺之刹言幡刹也

樓前 脛云蕉雪云此以下二句蓋言霧中樓

前之景如海茫茫而不辨物色只聞樓下櫓聲

而已 青荷云 芳云青荷施作清河 九域志徐別

泗水今呼爲清河左傳定元年隕霜殺穀 海茫茫

人 芳云樂天有一一詩

鴉軋 芳云杜牧之登九華樓詩歸權何時杳

青荷 白云某謂荷之爲物歷霜則徒衰而

凋或枯折而朽遂不脫落先生此句指其零落

貌而不取脫落 白露 白云霧字誤矣作霧可矣

樓前 白云所見之境 樓下 白云所聞之境

一云黃 掣水築堤ソコニ樓ヲ建テ黃樓ト云カ黃

樓ハ新ニナリテニ其壁モカハカヌソカウアルカ此又ア

ル青荷ト下ハ己落テ有ソ九月ノ事ナシハ霜初殺時

分ノ朝一ヶサノ邊カラ白露モ細メ雨ノ如ニナリ露

ノ字ハ或ハ霧字トナスソサル程カイクモリテ南山ノ諸

寺ノ幡刹トモ不見ソ樓前ト此ハ黃樓ノ前ニハ

便海溢タルソハ霧如雨フル程此樓下ヲ舟ヲ

シレテ人カイケトモ不見メ只櫓ヲシス聲ノ鴉軋タル

ヲ聞ニテソサ示樓下ト云ソ鴉軋ハ櫓ヲス聲ソ

薄寒中人老可畏熱酒澆腸氣先厭烟消日

出見漁村遠水鱗鱗山齧

熱酒 勝云言酒温而厭寒氣也

烟消 勝云此以下二句蓋言烟水消日漸出

向不見之境界次第可見之

鱗鱗 芳云何遜下方山詩上水逆去

齧 芳云唐韻獸食之餘曰

熱酒 白云某謂本朝風俗諺云三月三日

寒酒九月九日煖酒先生重九之詩使熱酒語

與本朝如合符

一云薄 坡言八霧士トモフリテ寒程老テハ尤可

畏寒ソソサルホトニ酒ヲアタナテ飲テ寒氣ヲフセイテ酒ヲ

以テ寒氣ヲ厭ソ烟一サテサツト霧烟カ消散シタレ

八日モ出テ、アツソコナル漁村モ見ユルソサル程遠

遠水モ鱗々タルカ見ヘ山モ齧々タルカ見ユルソ齧ハ

五轄反ソ齒缺貌ソ

詩人猛士雜龍虎楚舞吳歌亂鵝鴨一杯相

屬片勿辭此境何殊泛清雪

楚舞 勝云歌舞聲如亂鵝鴨也蕉雪解亦爾又

或云如次公注則言歌舞聲雜鵝鴨也然由退

之詩見之則以歌樂比鵝鴨也

此境 勝云湖州霅溪即天下絕境也然黃樓

景不燧之也蕉雪云座中恐有湖州人

楚舞 芳云漢張良傳上顧成夫人曰為我

吾為若楚歌

龍虎 芳云唐歐陽詹傳有云榜

吳歌 芳云李白扶風豪士歌吳歌趙舞香風吹

龍虎 白云龍則勇猛以比猛士虎則炳文以

比詩人

亂鵝 白云續翠云如次公注歌聲驚飛鵝

鴨也或云歌聲雜鵝鴨也韓詩所謂衆口雜鵝

雁。北禪云。或云。歌舞聲如亂鵝鴨也。蕉雪解亦爾。又或云。如次公注。則言歌舞聲雜鵝鴨也。然由退之詩見之。則以歌舞比鵝鴨也。二老之解大同小異。畢竟二說并以錄之。君勿。白。云。續翠云。君指會者也。其謂會者。則詩人猛士等三十餘員。一云。詩一。言八。此黃樓中。會スル人ハ詩人ノ詩ヲ案スルモアリ。又武士ノ十ナモアルカ。其ハ皆如竜虎ノ竜ハ詩人。虎ハ猛士ノ楚。此ノ樓中テ楚舞吳歌スル聲ハ鵝鴨ヲモ驚飛セシテ亂リツヘイソ蕉雪ノ義。如此ノ次公心ハ歌舞聲カ鵝鴨ヲ雜カ如ナト云リ退之詩テ見レハ以歌舞比鵝鴨也。一盃。一是程。面白ホトニ黃樓モ會スル衆。一盃モツテマイラウカニテ辭退アルナソナセト云ヘハ此景ハ面白ハ一向清雪ノ如ナルホトニ此テハ一盃ノニイテハソ雪溪ハ天下一ノ景ナカ。此樓上ヨリニル景ハニツ只湖州ノ雪溪ノ如ナソ或說ニ此座中湖州人ハレアルカソ。

乘舟過賈收水閣不在見其子三首

芳云元豐二年吳興作
白云元豐二年己未先生四十四歲四月自徐州至湖州賈收耘老吳興人注吳興則湖州也。○是年先生過耘老水閣作此詩傳先生於竹筒畫又法者也
芳云賈收字耘老吳興人事見十九卷次韻答賈耘老詩注
一云坡乘舟賈收力處へイツタレハ収ハヲヲテ留守テ其子トモヲ具タリ

愛酒陶元亮能詩張志和青山來水檻白雨

滿漁篋

愛酒 陸云此以下二句以賈收樂詩酒比陶張也 蕉雪解不難以詩酒比之二人共不仕者

也。故用以言賈叔也。
青山 惟云此以下二句言水閣之景也。或云
上句屬陶元亮下句屬張子和也。

白雨 芳云樂天詩赤日一聞
一云愛一此賈叔八酒ヲ愛スルノ如ク陶淵明ソ
サテ又詩ヲ能スルノ如ク張子和ソサテ此水閣ノ景

八青山一テ見ユルソサテ浦ノ方ハ雨ノ時ニハ白雨カ漢
簑ニ滿テ面白ソ其モ此水閣ヨリ見ルソ青山一此
句ハ愛酒一ノ句ヨリ出ルソ悠然看南山ノ心ソ白

雨一此句ハ能詩一ノ句ヨリ出ルソ
浚垢添丁面貧低舉案蛾不知何所樂竟夕

獨酣歌
浚垢 惟云此以下二句言賈叔清貧其子其
妻形容皆賤也。蕉雪云添丁已人名到舉案則
似不相稱然盧仝名子以添丁意在添一民也

二十日丁初任公事備于民數也。盧仝蓋貞元
元和間人與韓柳同時後文宗太和中罹耳
露禡年常八九十故頭無髮用釘掛其頸此即
添丁字識添釘也。然則以對奉案或有深意欤

不知 惟云此以下二句蓋言子如添丁妻如
孟光垢面低眉恰似可厭然賈叔在水閣酣歌
恣意故云何所樂也

竟夕 芳云書酣歌于室樂天效陶潛詩
客去有餘趣竟夕獨酣歌
添丁一奉案一 白云此篇則先生有戲耘老
之意也

一云浚一賈力子ヲ以テ全カ子ノ添丁ニ比ソ言ハ
賈力子ハスツカハイテ有程ホヘテ浚ノ痕カ面ニ有ソ貧
乏シタ者ノ子ハキタ十イモノソサテ浚垢一ト云ソ添

丁ハ只子ノ故事ニ云ソ盧仝カ子ソ人ノ子ノ事ニ常
ニ用ソ貧低一ト云ハ言ハ賈力妻ハ賈貧程ヤラフア十ト
トテ案ヲアクル事ソモ低スルソ蛾八眉ノ心ソ便韻ソ

四何八海九之二

舉案ニ添丁ヲ對スルハツカ子トモ丁ハ釘テクキソ添丁
ハ添釘ノ識ニカナウタリサアル時ハ舉案ニ對シタモ深意
ソ勝説ニ詳ナリ案ハ饌ヲ云ソ
三私云低舉ト云低字ノ心ハ眉ヲモ貧者ノ妻ナ
レハ廣眉ニセヌ心飲ソ賈叔ニツル妻ナレハヨモ無礼ニ
アラニ不知ト言ハ子モキタナクニナリ又妻モ形容賤
ナ結句貧ナラツテ何樂カアルソ竟夕ト酣歌メイラ
シムワソ

嬌々風蒲亂猗猗水荇長小舟泛鴨綠大杓瀉

鵝黃

嬌々 勝云或云前篇末句披問賈叔以所樂
然此篇賈叔以所樂荅坡也此以下句皆陳水
閣所樂也
小舟 勝云此以下二句蓋於水閣之間或乘
舟或飲酒成樂事也或云水閣之會或使小舟

買酒飲

嬌々 芳云楚辭一兮秋風

猗々 芳云毛詩綠竹

鴨綠 芳云唐東夷傳高麗馬訾水出白山色

若々 号鴨綠水

天杓 芳云晉阮咸傳至宗人間共集不復用

杯觴斟酌以大盆盛酒大杓更飲

嬌々 白云此篇昔耘老之平生所樂之事

也 上篇疑此篇二道理下アケルト上ノ疑

ヲ解ソ

一云嬌々 猗々 此二句ハ水閣ヨリ所見ノ景ソ

アソコニハ嬌々タル風蒲アリ此ハ猗々タル水荇アルソ

小ト言ハ賈叔或時ハ小舟ニナリ鴨綠水ニ泛ソ

サテ大杓ヲ酒ノ酌テノムソ以上四句ハ賈叔カ平

生水閣ニ在テ所樂ハノ事ソ

得意詩酒社終身魚稻樂哉無一事何處不

清涼

樂哉 勝云此以下二句蓋言胸中無事則處
々清涼蓋利名之情爭起則胸中如熱則宜乎
無一事之時清涼也 蕉雪云上篇問所樂此篇
已知其所樂也

一云得言八賈收上所謂ノ如ニ詩酒ノ中ニ得
意ナテ此處ニハ魚モアリ米モアリコホトヨイ處カアラハ
ヤテ有程此處テ可終身ソカウ萬事ニツイテ不如意ノ
事カナイ程トツコモ清涼テ有ソ清涼ハ洒々落落トメ
物ニ不構ジ云ソ樂テタニ以テ何處ニ在テモ其心清
涼タルソ前篇テハ此水閣ノ樂モアルニ事ジ坡力賈
問テ此篇テ賈力水閣テノ樂事ヲ答フシ陳スルソ

曳杖青苔岸 繫船枯柳根 德公方上家 季路
獨留言

曳杖 勝云此以下二句坡自言來過也

德公 勝云此以下二句蓋言賈收不在而唯
有其子也 上塚只言不在家而已 季路坡自比
留言字論語本注有之 顧氏引之尤切當也

曳杖 芳云礼記負手一
一云曳一 言ハ坡カコヘ來ルナリソ船ヲハ柳ニツナイ
テツイテ舟ヨリヲリテハ曳一アルクソ德一德公ヲ以テ
賈ニ比ソ言ハ坡力此ヘ來ルレハ主人ノ賈ハ留守テ
イラレ又ソ昔司馬德操力庵德公力家ヘ行タレハ德
公ハ上家ノ留守テツクカ如キソ季路一季路ヲ以テ
坡自比ソ我力賈力處ヘ來テレハ留守ナル程賈力
子トモヲ見テ其ニユイツイテ還ルハ子路カ荷蓀丈人ノ
處ヘ反又到レハ丈人ハ留守テ丈人ノニ子ニ留言ユ
イツイテカヘルカ如キソ

季路獨一 一云論語微子第十八云子路從
而後遇丈人以杖荷蓀子路問曰子見夫子
乎丈人曰四體不勤五穀不分孰爲夫子植其

港自今注水
分流也增
又水中行舟
道

杖而芸子路拱而立止子路宿殺雞為黍而食
之見其二子焉明日子路行以告子曰隱者也
使子路反見之至則行矣注孔安國曰子路反
至其家丈人出行不在○子路曰不仕無義注鄭
玄曰留言以語丈人之二子也○長知之節不
可廢也君臣之義如之何其可廢也注孔安國
曰言女知父子相養不可廢友可廢君臣之節
耶○欲潔其身而亂大倫君子之仕也行其義
也道之不行也已知之矣

已占蒲魚港更開松菊園從茲來往數兒女

自鷹門

從茲 陸云此以下三句坡言我從今屢到水
閣可有賈叔兒女鷹門也
蒲魚 芳云周禮職方氏正東曰青洲其浸沂
沐其利十

已占子 白云某謂以下四句則留言之詞也
命其子留言而云父歸來之時可報之言如此
也注云晉書一某謂晉書有李密傳字令伯獒
為人也一名虔事祖母以孝聞又見蜀志唐亦
有李密故卒晉書并之

一云已言此水閣ノ子儿處二公蒲魚ノ港七有
ソナルホ十二賈叔ハ上白蒲魚港又松菊ノ園ヲ毛開テ毛夕
シタソ面白處十九程從一坡言ハ我從茲レ今ウ來
ルキソナルホ十二カ一テ兒女トモヨウ今我ヲ見レリテ
ヲイテ何時モ我力來ラハヤ東坡トハ、ウヨリヨト云
テカ一テ鷹門ヨト云ソ

蔡景繁官舍小閣

芳云元豐七年自黃州移汝州時作
白云元豐七年甲子先生四十九去黃州不
至汝而赴南京路楚州蔡景繁官舍之小閣
在楚州此時景繁在行部而不在也此篇先生

草案未寫板正預乞閣名於先生曰無佳名
未與之故只喚小閣而已四海之大史萬丈
之波瀾猶曰閣名亦思之未有佳者先生此
語萬古秉筆者之龜鑒下一字取行言千煨
百煉而後可矣不可容易也
芳云蔡景繁名承禧臨川人父元導字濞仲
自少以文章見知於蘇儀甫翰林留處門館
使與其子丞相子容同習六科景祐五年以
茂材異等召試秘閣時如格者衆遂不得與
廷策後與景繁同中嘉祐二年進士第終南
劍推官景繁自知雋都縣神宗召對擢監察
御史裏行時呂惠卿參政事景繁極論其姦
章言廷諍前後十數竟罷去又論用兵交趾
不可與爭且夕利所遣北軍難以深入論中人
李憲不宜主兵柄嘗人所難言莫不危之上獨
稱其忠而賜銀緋所論奏輒嘉納滿二歲加
集賢校理爲開封府推官判官帝又謂凡有

濞仲

聞見不可以不在其位而遂嗟嘿也復上數
十事多指摘時病議者謂必復言朕乃出爲
淮南轉運副使置司楚州東坡謫黃州實在
部內獨拳々慰籍行部訪之製詞示坡々以
簡謝云此古人長短句詩也試勉繼之晚節
而呈又云寄惠奇篇伏讀驚聳李太白自言
名章俊語絡繹間起正如此耳謹已和一首
并藏篋中異日常奉呈也和篇皆失其傳與
景繁諸帖集亦不載後傳其孫擇言東坡自
黃移汝以元豐七年至日過山陽登西閣時
景繁方行部既賦此詩且以帳前景繁云西
閣詩不敢不作然未敢便寫板上閣名亦思
之未有佳者蔡謨蔡廓名父子也晉宋間第
一流輒以仰公家不知可否坡帖云西閣而
集本作自開東閣坐虛明目淨東溪照清泚
其義理曉然而誤乃如此神宗元豐五年新
官制迂進廷臣六年以殿前司解舍地爲尚

使君守護
此景繁
楚列守護

書省自令僕射以下至員外郎聽事九屋四
千餘間故詩云文昌新構滿鵷鷺都邑正喧
取祀梓坡以十二月朔至泗州見景繁以是
月得疾卒於泗之行司即為文祭之日子之
為人清厲孤峻經以仁義緯以忠信字之事
君惻欵傾盡挺然不倚視退如進詩尤所長
鏘然王振執云此來乃拊其襯子有賢子汗
血之駿天哀子窮以是饋贖景繁國史無傳
文集亦未之見子居厚事裕陵為陳官任至
戶部侍郎
白云此篇三段起句下四句一段三下六句
一段大下六句一段

使君不獨東南美典刑長記先君子戲嘲王

叟短轅車肯為徐郎書紙尾

使君 勝云此以下四句蓋言蔡景繁不獨為

賤

東南美士其父亦賢人也撫州即東南地也先
君子言父也王叟徐郎以言景繁論呂惠卿姦
也又王叟之句言元導徐郎之句言景繁教蕉
雪云先君子不必獨言景繁父遠言蔡氏自古有
人也蔡謨戲王導蔡廓賤徐羨之此皆蔡氏不
畏權貴之故事也又云以景繁父祖比蔡謨蔡廓
也又撫州蓋江西也江西江南大抵一方也故
云東南也刻謂第二解所可也然如施氏注則
蓋言蔡謨蔡廓皆父子共有名者也故用之言
景繁傳道共賢也又按本集第七木山詩序以
蕪老泉為先君子則此所謂先君子不必及遠
祖專言其父欵然則第一解為勝也
東菡羨太芳云三國志虞翻傳云晉周顛傳戴
若思卜之美南史丘仲柔傳王儉曰卜之美後
見立生劉重華
先君子芳云禮記子思曰吾卜無所失道
肯為徐郎卜芳云南史蔡廓傳字子度濟陽

歎

考城人晉司徒護之曾孫也宋武帝以廓剛直
補御史中丞多所糾奏百僚震肅時中書令傅
亮任寄隆重學冠當時朝廷儀典皆取定於亮
亮每事諮廓然後行亮意若有不同廓終不為
屈迂司冗長史出為豫章太守徵為吏部尚書
廓曰北地傳隆問亮選事若悉以見付不論不
然不能拜也亮以語錄尚書徐羨之曰黃門
郎以下悉以委蔡吾徒不復屑懷自此以上固
且共參同異廓曰我不能為徐干木署紙尾遂
不拜干木羨之小字也選案黃紙錄尚書與吏
部尚書連名故廓言署紙尾也羨之亦以廓正
直不欲使居權要徙為祠部尚書徐羨之字
宗文載南史宋諸臣列傳首
芳云注蔡克字子尼山簡與王行書曰子尼今
之正人行曰山子以一字授人
使君白云注云爾雅竹箭焉焉字下
西字衍字欵又云禮樂禮字或作理字可矣
或作西字之字見

蔡護蔡
克字子尼

王叟白云注云晉書某謂晉書以所執
塵尾尾字下有柄字短犢晉書作短轅犢
車蔡克兒某謂晉書蔡護傳云護字道明
陳留人也世為着姓父克少好學云
肯為白云注膺懷膺上措上字同也
一云使使君八景繁云云此人八撫州臨川
入撫州八東南有言八景繁八東南方撫
州美士テルニモトク此人八先祖カ刑丁ル人
ノ子孫テ有戲此人ノ先祖ノ蔡護カ王道見ニ
戲嘲テルソ是モ先祖カラサル人十ルテシ云ソ肯一
徐郎ハ徐羨之昔蔡廓ハ剛直ニメ徐羨之ニ不
屈メ竟ニ徐ニ進退セラレヌサル權連署ノヲクニ徐ト
同ヤウニ連判シハイト云テセヌカウ蔡氏ニハモト
カラ名入カ有リ以上ノ二句ハ蔡氏ノ名人十ルテヲ
云テ景繁シ羨スル一説ニハ先君子ハ蔡氏ノ先祖
ヲ云ソ一説ニハ先君子ハ景繁カ父蔡元道シ云ソ
サテ王叟徐郎ハ景繁カ呂惠卿カ姦ヲ論スルニ比リ

四朝八海九之二

十七

又一說二八王叟之句八父ノ蔡元導ヲ云イ徐即之
句八景繁シ云ノ諸說見于勝川

三年弭節江湖上千首放懷風月裏手開西閣

坐虛明目淨東溪照清泚素琴濁酒容二榻

落霞孤鶩供千里

三年 勝云或云此句以下言景繁也刻謂此
解恐非乎

素琴 勝云此以下二句蓋言亭小繞容一榻
而已然宜于千里遠望而已或云供千里猶言

供千里眼也
弭節 芳云楚辭吾令羲和弭節兮望崦嵫而勿迫

東閣 芳云顧氏本作西閣

虛明 芳云陶淵明詩夜景湛湛一一流自一
清泚 芳云選謝玄暉始出省詩寒流自一

千首 白云某謂本集第三和蔡景繁海州石
室詩云長篇小字遠相寄一唱三歎神懷楚云

可知其爲人也
東閣 白云顏氏本作西閣 某謂下句有東

溪則作西字尤可矣詳見顏氏題注
素琴 落霞 白云上句以爲主人之樂下

句以爲佳境之勝先生帖云閣名亦思之未有
佳者云某謂此兩句陽以言入境陰以帶帖之

意也
一云三年 此人八弭節三年ノ年期間江湖夷

中楚州守護ニツテイルノ前ハハタソサテ楚州テ詩
ヲモ千首ハカリ作テ放懷ヲ樂テイラシムソ手開ソ西

字ニ東字ヲハ作スカヨイソ西閣ヲ開テ虛明ナル處ニ坐
メイルソ西閣ハ楚州ノ官舎小閣ヲ云ツサテ目一東

溪ヲモ西閣ヨリ見ハルカスノ目淨大明程東溪ノ清
泚ヲモ照見ルソ照字ハ照徹ヲ見ル心ソ素ソ此ノ閣

八小程 繞ニ一榻ヲ容ハカリソ素琴濁酒テ小閣

或說言景繁也

ニテイテ樂ソ此小閣カラ見シハ落霞一メ見ユル程一
向滕王閣ノ景ノ如ニト遠フ見ハルカスソ
大舫何時繫門柳小詩屢欲書窓紙

大舫 勝云或云此以下二句蓋坡言我比來
思過景繁小閣如此也或云言今去此間何時

又來繫船題詩也 或云坡今已來然去何時
尤難解或先寄此詩然後來過故預云爾欤或

又景繁時為淮南轉運使今不與坡相逢則蓋
言景繁歸來何時欤蕉雪解同之刻謂第一解

可也 大舫 自云指景繁也 小詩 自云先生

自謂也先生帖云西閣詩不敢作然未敢便
寫板上云云坡言ハ我比來ヲモフソイツカ大舫ノウ

舟ニテ景繁力西閣正來テ舟ヲハ門前ノ柳ニ繫
テソイテサテ小詩ヲ作テ下ソコニモコニモ書ツケテカク

スラウト云心ヲ又或說ニ坡力此詩ハ未過小閣サキ
ニ作テ寄スル欤

唐則天改尚書有方文昌臺也

文昌新構滿鵝鸞都邑正喧收杞梓相逢一
醉豈有命南來寂寞若歸矣

文昌 勝云此以下二句蓋言今朝廷求賢才
則景繁必當赴徵也

相逢 勝云或云此以下二句蓋言凡一醉之
樂不必有天命然今思之或又有命欲逢景繁

一醉而不果之南來坡自言來過也君歸矣言
景繁時行部不在也蕉雪解同之或云坡言景

繁定當赴京師我亦還朝相逢此豈非有命哉
其時此官舍小閣寂寞無主也南來言自淮南

赴京師也君歸矣言召歸也刻謂第二解似穿
鑿然第一解行部為君歸矣未詳

歸矣 白云見文選也

文昌一 芳云漢天文志斗魁戴筐六星曰文昌宮唐百官志光宅元年改尚書省曰文昌臺劉禹錫送蕭博士詩兄弟盡鸚鵡都邑 芳云左傳杞梓皮革自楚往也退之贈張道士詩况當營都邑杞梓用不疑一云文 都一 言ハ今朝廷ニ文昌臺ヲ構テ鸚鵡ノ如キ賢人君子滿クテ在テ都邑ニ杞梓ノ如キ賢材ヲ収メ用イラル程繁モ必ス召ノホセラルヘキ程相一 後ニハ景繁ニモ逢ニイ程今コ、テ相逢テ一醉セトスレト七天命カ景繁ニ逢テ一醉スルヲトイサル南一 坡為逢景繁南來シハ君ハ已ニ部ヲナクツテ留守テ有リ君歸矣ハ景繁時ニ行部不在ソ此義ノ時ハ一醉相逢豈有命南來寂寞君歸矣トヨムヘキソ坡カ南來シテキタレハ此人ハ留守ニナ寂寞トナ此人ハ行部ヲ歸ラシタ程ト云心ソ又或説ニ一醉トイテ南來トイテ南來トイテト点ヲ讀テ坡言ハ景繁定テ應召京師ニ赴クヘシ我亦朝廷ニ

還テ相逢テ一醉スヘキ程是可有命也其時ハ此官舎ノ小閣ハ寂寞トナ主モナクナルヘキソ南來ハ其時ノ心ハ自淮南赴京ヲ云ソ君歸矣ハ召シテ歸京ヲ云ソ此義ハ似穿鑿歟ソ此義モ好ソ批 長篇得此風致自別 一云言ハ長篇詩テ有ルニ此風致ヲ得テ面白ク作タハ別手段ナルソ只ノ人ノ不及ハトコロソ

寓居合江樓

芳云惠州作

白云仙溪紀年錄云紹聖元年甲戌先生五月十九十日二日到惠州寓居合江樓作詩即此篇也何楡三蘇年譜作十月三日施宿年譜記十月不記日也某謂先生迁居詩序云吾紹聖元年十月二日惠州云以二日為正白云此篇換韻體由云此篇三段起句下四句一段江下四句

七海之有葱
朧之氣也

一段樓中下四句一段

一云惠州之作千コ千誦せラル、時ノ事ソ

海山葱朧氣佳哉二江合處朱樓開蓬萊方

丈應不遠肯為蘓子浮江來

惠州安懷之二江

肯為 勝云坡言此山已為我浮江來則此即
上所謂蓬萊方丈不遠之謂也

二江 一 芳云九域志惠州即偽漢禎州避仁
宗皇帝諱天禧五年改古跡有龜川安懷二江

蓬萊 一 芳云史記封禪書蓬萊方丈瀛洲此
三神山其傳在渤海中去人不遠患且至則船
風引而去

浮江來 芳云羅浮山蓋蓬萊之一島自曾替

浮海而來傳於羅山

海山 一 白云注云春陵 一 在道州見方輿勝

覽二十四卷

一云海 一 此惠州ノ合江樓ノ景ハ面白ソ海山下

モ二見ユルソサテ龜川安懷ノ二江ノ合スル處ニ此ノ

樓ハ有ソコ、カラハ蓬萊方丈等ノ三神山モ遠モ

アリサウモナイソ此ノ海山ノウツクシハ蓬萊方丈テハ

レアルカソ此海山ハ為我カ此ハ浮來テアルナソ葱

朧ハ葱々朧々之義

江風初涼睡正美樓上啼鴉呼我起我今身

世兩相違西流白白東流水

西流 勝云言日西去水東去此蓋身與世相

違之喻也

身世兩 一 芳云鮑明遠詩身世兩相棄

西流 一 芳云李自古風黃河走東溟白日

落西流逝川與流水飄忽不可得

一云江 一 言ハ江風初涼ノ睡モ羨ナル時分ニ樓上
ノ啼鴉カ吾ヲ喚ヒ起スノ我 一 坡言ハ我今我カ身

ト世間ト齟齬メ相違メアルナリハ一向西流ノ白日
ト東流ノ水トノ如ナリウレロキカイナリ

樓中老人日清新天上豈有痴仙人三山咫尺
不歸去一杯付與羅浮春

樓中 勝云此以下二句蓋言樓中主人即天
上仙人也非痴仙之類也蕉雪云樓中老人坡
自言也已為仙人則不可痴者也

三山 勝云此以下二句蓋言蓬萊方丈仙人
山不遠則若欲仙去非難然不似樓中飲酒之
樂故不歸去也一杯顧氏作一咲

天上 白云天上指蓬萊方丈天仙居也
續翠云陽指仙都陰指朝廷也

三山 一杯 白云三山即天上也某謂先
生紹聖元年十月二日至惠州寓居合江樓同
月十八日遷嘉祐寺然則自十月二日至同月

十八日其間纔十又七日可謂先生之家釀早
卒熟凡南方氣候冬中亦暖故酒亦早熟欤
痴仙人 芳云宜室志蒲人侯道華供給使于
河中道淨院常好子史衆問要此何為曰天上
無愚懵仙人

一云樓中蕉雪之義二樓中老人ハ坡自云ソ坡
言ハ樓中老人ノ坡ハ天上ノ仙人ノ類ソ痴仙ノ類
トハナイソリテ日清新ト云ソ天上ニハ痴仙ハナイ程ソ
坡ヲハ蓬萊謫仙人ト云ソ或說云言ハカウ我ハイヤ
シキ者テアルカ嗚呼ウラヤニシヤ此ノ合江樓中ノ主
人ハ即天上ノ仙人ナリシカモ其ハ痴仙ノ類ナル人テ
ハナイソト云心ソ前說ハ蕉雪ノ說ソ三言ハ此

三山ノ蓬萊方丈ノ仙山ハ不遠程仙去シテモ非
難ソサレトモ此樓中テ羅浮春ノ酒ヲ飲テ樂ニハ仙
山ノ樂ハソトルキソ故ニ不歸去ト云ソ羅浮春ハ坡
所釀ノ酒ノ名ソ一不盡ハ顧氏ニハ作一咲ソ又或說

二仙境ハ近ケレトモイキ事ハイヤテ有ソ只コ千ヨリ此羅浮

二仙境ハ近ケレトモイキ事ハイヤテ有ソ只コ千ヨリ此羅浮

春ヲ一盃酌テコナカラ三山ノ仙人ヘヲモイサシヲ申サ
ニト云ソ

和黃秀才鑒空閣

此閣黃秀才家三子黃秀才出函ノ持ソ
仲ノ後カ和

芳云建中靖國元年北歸時作

白云施宿年譜云元符三年庚辰先生六十

五北歸作仙溪紀年錄云元符三年庚辰五

月在儋耳被命移廉州六月十七日過瓊州

某謂此篇瓊州作施宿仙溪同遺芳并諸抄

云建中靖國元年辛巳作恐不可欤胡邦

衡注云一廣順五代周太祖年号此注可削

也某謂方輿勝覽四十三海外四州瓊州部

云鑒空閣在城西五十里金利注或作金刹

山下某謂刹字恐訛矣山名欵○崇福寺前

瞰江流載先生此篇

胜云題注不可也此篇嶺外作也蓋崇福寺
有鑒空閣也蕉雪解亦同之按酉陽雜俎天

咫篇載月星神異數事其命名之義取國語

楚靈王曰是知天咫安知民則之說其記月

中蟾桂引釋氏書言須彌山南面有閻浮樹

月邊樹影入月中或言月中蟾桂地影也空

處水影也予記東坡公鑒空閣詩云明月本

自明俗說皆可屏正用此說其詩在集中

題為和黃秀才頃予游南海西歸之日泊舟

金刹山下登崇福寺有閣枕江流標為鑒空

正見詩牌揭其上蓋當時臨賦處也

白云此篇三段起句下四句一段我下八句

一段我游下八句一段

一云此題注今北イソ杭州ノ作テハナイソ此詩

八嶺外ノ作ハ是八嶺外ノ瓊州ノ崇福寺ノ鑒

空閣ノ詩ソ此閣ハ黃秀才カ家ニアルハ世又ソ言ハ

鑒空閣ノ詩ソ黃秀才カ作タラ坡カ和スルソ

明月本自明無心孰為境掛空如水鑒寫此

山河影

明月 勝云此以下三句蓋言月已無心而明故亦無心照物也或云境言月中所有山河影也言雖有影而無心故不為境也蕉雪解亦同或云此篇曰鑒空而有此義論言明月無心只印山河影此即真空本地風光又謂之海印三昧蓋非頑空也或云凡有心則有境已無心則何物為之境哉或云水鑒蓋言月掛空似水與鑑掛空也蓋起句以下四句皆言月無心而照物也明月 芳云柳平厚禪室詩心境本同如鳥飛無遺跡 芳云 謝希逸月賦 乘祇疑雪圓靈如水鑑 芳云 酉陽雜俎釋氏書言須彌山南面有閻浮樹月過樹影入月中或言月中蟾桂

樹地影也空處水影也

一云明一孰為一上言八月十日云モノハ本來無心ニメ明ナルソサル程又無心ニ大物ヲ照スリキツトモ偏頗ヲセヌソ淨穢ヲモ不分ソ境ハ所照萬物ノ境ソムカイノ所照ヲ境ト云ソ月ハ無心ニ大照ス程是ハ境ト云モノモナイソ又或說ニ月中ニ山河ノ影ヲ移ナレトモ無心ナリ程境テハナイソ無心ナレハ心與境カナイソ凡境ト云ハ先ツ山河大地也細ニ云ヘハコキノ心ニ對スルモノカ境ソ纔一念生則一切事カ有ソ若心シウキ碎ハ心モ境モ滅スルソ心タニチケレハ目前ノ萬象カ有モツイニナイモノソ無心ナレトコニ境ト云フカ有ソ又ハ鑒空ト云ニヨリテ此議論シ云ソ明月無心只印山河影此即真空本地風光也凡頑空ト云ハラニツケテ空ト云フ云ソ真空ト云ハ眞實ソコカラ空ニ大然モ不空ナルヲ云ソ二乘ノ空所心得ルハ但空偏空ト云ソ真空無想無作ニチ初下生フモノク缺一モナキヲ中道實相ノ本空ト云ソ此月ノ印山河影ヲ

然モ無心ニテ真空ナルハ是ヲ海印トモ云ソサ
二月ノナリハ掛空トシ月ハ三カキタテ、如水ノ又如
鏡ノナルソサル程ニ掛空ニ此ノ山河ノ影ヲ月ノ中ヘウツ
スソ是モ無心ニメ照物ト云フ云ハシ、爲ソ無心ナ
ル程、月中ニ山河影ヲウツスノ虚空生白之義ソ

我觀大瀛海巨浸與天永九州居其間無異

蛇蟠鏡

我觀 勝云此以下四句蓋言水也言大海納
九州然海水無心而如此蛇蟠鏡蓋因鑿空而
云耳或云九州居瀛海間猶如山河影在月中
也蕉雪云言九州雖廣大而在大瀛海中則纔
若蛇蟠于鏡中而已
與天永 芳云杜詩天水相與永
九州 芳云史記孟子傳騶衍序中國名曰赤
縣神州內有九州乃有大瀛海環其外天地之

際焉

一云我一是ハ水ヲ云ソ海ト云モノハ廣大ニメ九州ヲ
海中ニイルソ九州ハ海ノ一漚ホトノソ此海モ我ハ九
州シ容テ大ニメ與天永ヲツクルモノイト云テホコル
事ハナイソ其ハ無心ナルニヨツテソ九言ハ震旦ノ九
ハハカメイモノト云ヘトモ大海ノ中ニツツテ纔ニメ譬
ハ蛇ノ鏡中ニ蟠カ如キソ

空水兩無質相照但取々妄云桂兔墓俗說
皆可屏

空水 勝云此以下二句蓋言空即月也水即
海也蓋言水月本無形質但相照取々而已

妄言 勝云此以下二句蓋言月中所有入皆
強名以桂兔墓三物此俗說不足信之蓋月中
所有即山河影偶然有之而已全非所謂三物
此又言月已無心不可有如此三物刻謂此句

以下大抵唯言月而不言水也

桂兔蟾

芳云五經通義云史記龜策傳日為

德而居於天下辱於三足之鳥月為刑而相佐

見食於蝦蟇西陽雜俎舊傳月中有桂有兔故

異書言月桂高五百丈下有一个人常斫之長慶

中有人八月十五夜玩月光屬於林中如匹布

尋視之見一金背蝦蟆疑是月中者張衡靈憲

日月者陰精之宗積而成獸象兔見後漢天文

志注

無質 白云空水相照猶如兩面鏡相照於中

無影像也

妄言 白云某謂春渚紀聞第七王荆公言

月中彷彿有物乃山河影也至東坡先生亦有正

如大圓鏡寫此山河影妄言桂兔蟾俗說皆可

屏之句以二先生窮理盡性固當無可議者然

尚有未盡解處今以半鏡懸照物像則全而見

之月未滿則中之物像亦只半見何也又云東

坡先生云中秋月明則是秋必多兔野人或云

兔無雄者望月而孕信斯言則木蘭詩云雌兔

眼迷離雄兔脚撲搥何也先生徑山詩有煖足

惟撲搥若雄兔在月則徑山正公又非得之而

煖足也 此篇第三句掛空如水鑑春渚紀聞

作正如大圓鏡下有無異蛇蟠鏡句故改之欵

李厚注云五經通義一日字恐不可欵作日字

則可也

十云空山空ト云八月ノ水ト云ハ海ノ水モ本

來形ハナソ只自然ニ相照ナ耿々タルノ質ノ時

吉ハ質ノ音ソ月ノ昔照ス處ニトコニ貌カ有ソ只無心

ニメ耿々タルニテソカウ無心ナルモノテ有ルヲ月中

ニモノ有ハアレハ月ノ桂ヲトコテアル又アレハ桂テ有ル

又兔ノ搗藥ヲ處モアル又蝦蟇カアルト云ソイツ誰

カイテニタモノカアルソトモナイ事ヲ云ニテソアレハ皆山

河ノ影テアルソカウ云ソ妄ニカウ云ソ其ハ皆俗一

ノ卑俗ノ十二ヲモシラヌモノ云事テ有ソトリアケテ云

耿々明月

四河八海九之二

二十一

晉書注
說文言之戒
也言欲
亦言備
宿也言
戒也

八二事下八ナイソサテ皆可屏ト云ソ注五經通義云
此注ノ心ハ陰陽ハモト一ニメアイハナシスト云心ソ
我游鑿空閣缺月正凄冷黃子寒無衣對月

句愈警

對月 勝云言詩人例寒餓則詩句愈好也警
言句絕妙而有警策也

缺月

芳云退之詩一煩屢暎

句愈警

芳云呂氏童蒙訓云陸士衡文賦云

立片言以居要乃一篇之警策此要論也文章
無警策則不足以傳世蓋不能竦動世人如老
杜及唐人諸詩無不如此但晉宋間人專致力
於此故失於綺靡而無高古滋味老杜詩云語
不驚人死不休所謂驚人語即警策也
一云吾一坡言ハ我カ此閣ニ遊夕時ハ缺月ハニアツ
タソシリフエソ此テ黃秀才ト云者ニ逢テルカ此人ハ

時分ソ
三寒キ
不凄冷

沐

事ノ外貧大寒ニ衣ハナケレトモ月ニ對メ詩ヲ作ルヲ見
レハ句愈警ナルヲ警言字ノ心ハ竦動人戒ルホトノ句ト
云心ソ

借若方諸浚一林管城穎誰言小叢林清絕

冠五嶺

借君

勝云或云方諸浚言其清也此句亦言

月也蕉雪六方諸有異義或曰珠也或曰石也
詳見首接嚴經注云

誰言

勝云尋常謂不慣習叢林清規者為小

叢林

今此所謂言小刹蓋指崇福寺也

方諸

芳云淮南子陽燄見日燬而為火方諸

見月津而為水

方諸

白云某謂淮南子方諸見月則津而為

水注云方諸陰燄大蛤也熟磨拭向月下則水
生又云方石也諸珠也又韻會云方諸鑿名以

取明水於月又陶隱居云方諸宮天仙上真之
宮室有大一小先生此句用鏡
小叢林白云指瓊州崇福寺也寺小欽
五嶺白云某謂蔣穎叔廣以二學記云五嶺峙
其北大海環其東衆水匯于前羣峯擁于後氣
象雄偉五嶺乃大庾始安臨賀桂陽揭陽是也
十二云借方諸上云八月カラシテ水ヲトル玉ノ名ソ
後ト云八月カラトル水ヲ云ソ其水ヲ以テ我カ硯水
ニテモノヲ書ヘキノ管城ハ筆ヲ題ハ筆ノサキノ誰小
叢林トハ覺範ノ僧寶傳ニ慈明禪小叢林ト云
ハ其ハ無叢林ト云心ソ此言ハ此黃秀才ヲハ誰カ夷
中トテ有十二トハ云ハウソ此人ハ詩ヲ作テ清絶ニナ南
方ノ五嶺トハ一カラテアルモノヲト云ソ
五私云勝ノ義ハ小叢林ハ小刹ト云義ニトルソ其
特ノ心ハ誰カ此ノ閣ノアル處ノ崇福寺ヲハ小寺テ
アルト云ソ是程其境致清絶ニナ南方ノ五嶺ニ冠
タル寺テアルモノヲト云心ソ或本ニハ注ニ木燧ノ二字

ヲ誤テ夫遂トナスノ木燧カヨイソ

予初謫嶺南過田氏水閣東南一峯豐下

銳上俚人謂雞籠山予更名獨秀峯今復

過之戲留一絕

芳云建中靖國元年北歸時江西作

白云建中靖國元年辛巳先生六千六北歸
作施宿年譜此篇在南安顯聖寺詩之前也

予初謫嶺南白云紹聖元年甲戌先生五
十九有惠州之命過太庾嶺二在南安軍

豐下銳上勝云蓋言山形下豐大而上銳
小也

豐下俚人謂予芳云文元年左傳穀也
下豐欵勝云蕉雪云蓋彼方雞籠上銳

一云予初一豐下ト云ハ峯ノ形カサキホソニ
又モナソトナリ予一雞籠山下云ハナニリナントヤラウ
シク各テ有程更名トナソ

倚天巉絶玉浮屠肯與彭郎作小姑獨秀江

南知有意要三三別四方壺

倚天 勝云蕉雪云九浮屠之形上狹下廣故
以為譬也

肯與 勝云言此山獨秀故不如小姑山嫁彭
郎也若有所嫁則豈獨秀之謂哉蕉雪云彭郎

本在江南今此山亦在江南然非要為其小姑
也或云東南一峯已能獨秀豈苟為彭郎作小

姑之類哉只當與二別三山相並也雖言方丈
一山然三山之一則舉一明三也

浮屠 芳云李白詩青冥皖公山一可人意
芳云釋氏要覽梵語塔婆此云高顯今

畧稱塔亦云一一

彭郎 芳云歐陽文忠公歸田錄江南有大孤
小孤山而世俗轉孤為姑江側有一石磯謂之

彭郎磯遂轉為彭郎云彭郎乃小姑婿也
二別方壺 芳云充傳定三年漢濟而陳自小

別至于大別杜預曰二別在江夏界王子年拾
遺記海中有三山其形如壺方丈曰方壺蓬萊

曰蓬壺瀛洲曰瀛壺世說庾仲初作揚都賦成
庾亮大為其名價云可三三京四三都

列子大壺中有五山三曰方壺
彭郎小姑 白云黃震字東發編黃氏日抄第

六十一歐公部云彭浪碗訛為彭郎小孤山訛
為小姑而謂彭郎為小姑之婿小姑立廟封聖

母愚往歲聞平江村落有伍子胥廟訛為姊夫
杜拾遺訛為十姨亦塑女形而村民為併廟云

嫁姊夫世謂神類此者衆
白云事文類聚別集第二十以名相戲賈黃中

為相廬多遜作參一日一府畿有蝗虫廬曰某
聞所有乃假蝗虫更曰亦聞不傷稼但芦多損
耳文酒清話載之以各柑戲故杜十姨部引之
倚天一白云注云李白一者字可作青字也
一云倚一此峯之山ト又テソヒヘタハ一向只玉テ
ツクリタル塔ノ高カ如ナリカケル山テアル程小姑山
マ彭郎ヤナトトヤウニ云ハヒラス山テハナイン注孤字
ヲハ改爲姑字ソ瀟浪碗一白一字シ二字ナカラトリノ
个テ音ヲ借テ彭郎ト云テ是ヲツトニ又小姑ノセノヲ
トコニナイタソ誰ナカウ有ルソカウニ句云ウニ句々獨
秀ニト作ソ獨一言ハツト獨小此山カ又ケテ江
南ニ比類モナイ心カ我レ云テキカセツソ三二一ト
ソ大別山小別山ヲモ此山ヲ合テ三三三又海上ノ
蓬萊方丈瀛洲ノ三壺ヲモ此山ヲ合テ四ニヒウスル
爲ソカウ思テ獨リ又ケテアルケテハ六五帝四三
皇ト云ヨリ出ル字ソ
三私云坡推量山之意山ニ代テ云ソ人間界ニ

大ナル山ハ二別山ニスキタルハナシ又仙境界ニ大ナル山
ハ三壺ニスキタルハナキソナレ程此ノ山ノツト秀テアル
我ヲ添テ二別ヲモ三別トナシサテ我ヲ添テ三壺ヲ四
山ト云ハシシタメテアルヘキソ我ハ山ニ我ソ

捷爲王氏書樓

白云拾遺詩某謂捷爲郡在嘉定府三則
唐嘉州改捷爲郡復曰嘉州嘉祐四年己亥
先生二十四母服除冬自蜀至楚舟行六十
日由水路至嘉州入嘉陵此時作故嘉州有
海棠山梨花山八卦井明月樓嘉州太守呂
昌朝得宋復古畫八景圖來嘉州而其目曰
洞庭晚靄夙阜秋雲平沙雁落遠浦帆歸雨
暗江村雪藏山麓泉岩古栢石岸孤松唐
人詩云捷爲古佳郡山水宜不惡又薛能初
發嘉州詩云縈我足捷爲南征又北移唯聞
杜鵑夜不見海棠時陳羽城下聞夷歌詩云

言公樹林云
谷二南テ
處江濱云
此書樓云

捷為城不祥狗路空冢灘西賈客舟此夜可
伶江上月夷歌銅鼓不勝愁
白云此篇四段起句下四句一段江下四句
一段借下四句一段書下四句一段
一云捷為八嘉州ノ五縣ノ一ノ南方テ嶺外ソ
王氏カ書樓ノ詩ヲ作ソ坡到王氏書樓作詩也
樹林幽翠滿山谷樓觀突兀起江濱云是昔人
藏書處磊落萬卷今生塵

云是 勝云昔人言王氏也
一云樹一書樓ノアル處ノ十リソカウアル處ニ樓觀ヲ
作テ高カ起江一アルソ云一サテ書樓ノアル處ハ誰
カ處ソト云ハ人カ云ソ其ハ昔シ王氏ノ人カ此處ニ
書ヲアツメテ多カシツカ今ハ誰モ書ヲ見ルモノナシ程
糸一坐塵ノアルニテソ

江邊日出紅霧散綺窓畫閣青氛氲山猿悲
嘯谷泉響野鳥嘯曼巖華春

嘯 芳云火苞反詩語又古苞反雞鳴
岩花 白云嘉祐四年冬之作小春以後欽
一云江一此書樓ノアル處ヨリ日ノ出ル時分ニ見
シハ紅霧モ散ル此ノ書樓ノ綺窓畫閣モ青氛氲々
ルカ見ユルソ青一ハ書樓ノ彩色ヲ云ソサテ其處ノ
十リソ山猿一野一嘯一ト鳴テ岩華モ開テ面白處
テ有ソ

借問主人今何在被甲遠戍長苦辛先登博
戰事斬級區區何者為三墳

先登 勝云此以下二句蓋言王氏先祖讀書
起樓今為其後者棄家業却為武人被甲遠戍
事搏戰斬級蓋推其心以學墳典為區々小事

也或云搏戰言短兵相戰也蕉雪解所爾
一云借一坡言ハサテ此書樓ノ主人ハ今ハ誰ノ
十二タル人ノ今ハトコヘイカレタソト問ヘハ其處ノ人カ云
ソ此ノ書樓ノ主人ハ根本ハ王氏ノ人テ其ハ學
問スキ書籍スキテアツシカ其子孫ニナリ儒官ヲトリ
シイテ今ハ武士ニナツテ被甲^イト答テ云ソ成スルト
ハ陣ヘ立テ云ソ此ノ書樓ノ今ノ主人ハ陣タキメ先
トメニツサキカケテキリヤイタ、オヤイメ頸ヲトルコソ本ニ
セラル、ソサレモ昔ハ王氏ノ先祖ハ書ヲ讀タルカ今其
子孫ニナリテ儒者テハ身ヲヨ立テニイトテ甲^イキテ合戰
スルホトニ今ハ三墳ノ書ヲ學テ區々ト辛苦シテ學文
スルトハナイソ嗚呼可憐事ソ三皇ノ書ヲ三墳ト云
ソ言大道ソ五帝書ソハ五典ト云ソ言常道ソ
三私云級ハ合戰ノ頸ヲトルハ其功ニヨリ一級官位
カアカル程ニサテ頸ヲトルヲ云ソサル程、斬級ト云ムソ
三墳 白云三皇書也

書生古亦有戰陣葛巾羽扇揮三軍古人不見

悲世俗回首蒼山空白雲

書生

勝云此以下四句或云如上所謂王氏

子孫已以三墳爲無益却學武故坡諭之而言
書生而能戰如諸葛武侯是也然則爲王氏後
者縱好武先當讀書今則不然凡今世俗皆然
古人不見所謂王氏書樓無主只蒼山白雲耳
可悲哉蕉雪解同之

一云書

言ハ書生ニテ戰陣ヲスルヲウ其モ不苦ソ

昔モ其様ナ事アリ孔明コソ其類ソイカレウ學文
ヲトナ葛巾羽扇テ三軍ヲ指揮メニハル程、指揮トハ
上軍中軍下軍ノ三軍ヲサシツカウソ云ソ古人ノ
古人トハ此ノ書樓タテタル王氏ノ先祖リ言ハ古人
ノ王氏ノ先祖ノ如キ人ヲハ不見今ノ時代ノナラ
トテ學文メイタケトモ時ニヨリ陣タキテカ十八又

事有リサル程此ノ樓ノ今ノ主人ハ陣夕千メ遠方
ニイラル、程首ヲ此ノ書樓ニ回メ此處ノ雲山ヲ望
コソイラル、ラウソ古人不見ハ見ヘスノ心ソ百人ハ昔
人ソ今此樓ノ主人ハ被甲ニスル人テアルトナリ

亭榭詩四十五首

次韻劉京兆石林亭之作石本唐苑中物

散流民間劉燾得之

此下注京兆府中長安也劉燾乃劉敬字

芳云嘉祐六年年二十六赴鳳翔任時作

白云嘉祐六年辛丑先生二十六赴鳳翔府

時長安作故施宿年譜云過長安和劉京兆

石林亭

白云此篇五段起句下四句一段公下六句

一段唐下四句一段唐下四句一段君下六

句一段唐下四句一段唐下四句一段君下六

芳云劉京兆名敞字原父新喻人慶曆廷試
第一編排官王堯臣其內兄也以親嫌自列
乃為第二直集賢院判老功權度支判官夏
竦謚文正原父跡言非是改謚文莊吳克以
典禮得罪焉京救之亦罷原父因對極論
仁宗曰克振職京亦言他中書惡其太直不
能容尔原父曰自古惟人主不能容受直言
陛下寬仁好諫而中書乃排遂言者帝深納
其忠擢知制誥宰相陳執中惡其斥已沮之
帝不聽後以翰林侍讀學士知永興軍召還
以病求汝州改集賢院學士判南京御史臺
卒年五十原父學問淵博自佛老卜筮天文
方藥山經地志皆究知大略朝廷每有禮樂
之事必即其家以取決為文尤瞻敏歐陽文
忠公深服其博子奉世字仲馮元祐間為簽
書樞密院事東坡在齊安有詩云平生我亦
輕餘子晚歲人誰念此翁蓋記原父語也事

見十八卷和王鞏詩注 劉敞字原父号公
是先生第放字原父号公非先生敞子奉世
字仲馮是為三劉原父神宗朝充集賢院校
理着漢書誤劉渙字凝之号西礪先生子恕
字道原恕子義仲亦為三劉
一云石林亭ハ山水ノ亭テアリケナソ此石ハモト
唐ト有カ今ハ民間ニヨリテ有テ有テ劉カ錢テ
買テトルソ此劉原父ハ漢書ノ三劉ト云ハシク人
ノ名ハナリ有リ

都城日荒廢往事不可還唯餘故苑石漂散

尚人間

都城 脞云言在唐朝所構都城今皆荒廢唯
餘苑中石而已
往事 一 芳云樂天寄王質夫詩旧遊疑是夢
往事思如昨

都城 一 由云見左氏隱公元年傳鄭莊公弟

共叔段請京 注鄭邑名也○使居之謂之京城
大叔祭仲曰都城過百雉國之害也先王之制
大都不過參國之一中五之一小九之一今京
不度非制 注云祭仲鄭大夫一雉之墻長三
丈高一丈云

一云都城 一 唐代ノ所都ノ都モ今ハ荒ハテ十二モ十
イソ其ノ往事ヲ復シカタイソ昔ノ全盛ノ如ニナリカタ
イソ唯 一 只アルモノトテハ昔ノ山水ノ石ハカリノコリテ
ルカ其モ今ハ民間ニ散落メテ千コ千ニ有リ

公來始購蓄不憚道里艱忽從塵埃中來對

冰雪顏

忽從 脞云言劉京兆不憚道路艱難買石致
之蓋其石先是漂散人間沒塵埃中今來此對
劉京兆冰雪潔清之顏也 蕉雪解同之

冰雪顏 芳云白樂天悟真寺詩掛撒塵埃衣
禮拜劉禹錫桃源行頌史皆破一咲言委曲
問世間

公來 白云指劉 忽從一來對 白云有三說也次公注云先

生自言其從塵埃中來對此石之清如冰雪顏
矣蕉雪并北禪之解不同也詳見勝也蕉雪解
頭顏氏同顏氏引樂天悟真寺詩三見芳也

續翠云原父自塵中而來對石之冰雪顏也
一云公言八劉京兆來長安モノスキテ有程民
間ニ散落シタ石トモヲ買テトリテ石ヲ取ヨスル道里ノ
大儀ヲモ不憚ナ何トモヲモハ又ソ艱ハ道路ノ艱難ヲ
忽言ハ此石ハ民間塵埃ノ中ヨリ來テ劉京兆

力冰雪顏ニ對ソ石ノ上テモ本望ソ
瘦骨拔凜々蒼根漱瀑々
蒼根 勝云蕉雪云漱亦水聲也非洗口之謂也

凜々 芳云後漢孔融傳一焉皜々焉其與琨
玉秋霜比質可也

漱瀑々 芳云選左太冲招隱詩石泉漱瓊瑤
白樂天悟真寺詩藍水色似藍日夜長瀑々
漱瀑々 白云墨点北禪朱点續翠

一云瘦一石ハ瘦タカ本ソトツト石カ又テ高力是ヲ
見シハ凜々トスサニイソサテ青々トシタ處ヲ見シハ口ス、
キツヘキソイサシラス水ヲ今舩ニタクハヘテ其中ニ石ヲ入
ル、欬ソ其ノ時ハクキス、ク心テハ十ウテ漱ハ水聲ヲ云
ソ其時ハ漱瀑々トヨムソ

唐人唯奇章好石古莫攀盡令屬牛氏刻鑿
紛斑々

唐人 勝云此以下二句蓋言如奇章好石則
今人中已不可有之縱古入中亦不可得也奇
章蓋牛氏本貫故封奇章公也

注奇章公
牛僧孺也

奇章云 芳云唐牛僧孺傳為相封奇章公治

第洛之歸仁里多致嘉石美木樂天奇章宅天

湖石記後漢方術傳餘亦斑々名家

斑々 白云字注云次也斑々次第スル義也

一云唐人一言ハ唐ノ牛僧孺ハツヨウ石ヲ好ソ是

ヤウニ石スキスル人ハ今ノ世ニモナイカ縦上古ノ世ノ人

ニモ如奇章石スキハアルイソ攀十去八攀及義ソ此ノ奇

章ハ石ニ牛氏ニトカキツクル程石ヲ牛氏ニテスソ石ニ

牛氏ト刻ツテサテ石ヲ甲乙丙丁ト次第スルヲ云ソ石トモニ

ソ石ノ上下ヲ分テ甲之上甲之中甲之下ト乙丙丁

等モ如是ノ次第ヲ分テ石ヲ玦トスルソ石ニモ甲乙丙

丁ヲキハムソ

嗟此本何常聚散實循環人失亦人得要不

出區震

嗟此 嗟云或云此石古來或為人玩弄或為

人弄損此即無常之謂也刻謂無常只言其主

不定欵

嗟此 芳云漢蓋寬饒傳平恩侯許伯入第

寬饒仰屋而嘆曰美哉然富貴無常忽則易人

循環 芳云史記漢高紀三王之道若一終而

復始 潘安仁西征賦若一之無端方言無端

盡也 循環 白云注云白記一言白樂天太湖石記

之尾也 人失 白云注云人遺弓々某謂弓字重點不

可定人字欵 一云嗟一聚一此一聯力唐本ニハナイソ日本々

ニハアルソ有カヨイソ言ハカウ牛僧孺ナトハ牛氏石ト

石ニ刻ツケテ千年万年モアラウスルヤウニシタレトモ本

ヨリ何カ常恒不變ニハアラウソ石ニカキラス何ニモ常

ニハナイモノソサル程聚散カアツテ牛氏石モ民間ニ散

流ノ有ハリ此ノ聚ツ散レツ大常ナク事ハ循環メ人間ニ古ヨリ今ニ到ニテイツモアル牛氏石ノ散落ナカウ民間ニアルモ一佛ソ入一楚人失弓楚人得之テアル程只天地ノ間シ出ルヲタニモナクハ人物ノニナルモ遺恨モナク孔子ノ言ト心ヲ同ナ彼モ云ソ區寰ハ一天下ヲ云ソ

君看劉李末不能保河關況此百株石鴻毛於太山但當對石飲萬事付等閑

君看 勝云或云此以下四句蓋言唐漢所為重器之天下亦皆失之何況此石哉豈足留心哉只當對之飲酒以作等閑看也

鴻毛 芳云司馬遷云用之所趨異也付等閑 芳云劉禹錫墻陰歌老盡主人如等閑一云君看劉李末不能保河關況此百株石鴻毛姓ソ漢唐ト云義ソ言ハ御覽セヨ漢唐モトコニナカウ

河關之保テ永年ニモツ事カトルカシ其ニアハセテ見ル此石ヲ今不保メアルシ河關ニタトヘハ鴻毛ト太山トホトノ事大ニナカウタ事ソカルイ事ソサラウ時ハ一切十二モ曲ナク事テアル程飲酒ヲ萬事只十二トナリトモナラウヤウニウキニカセテラカウスルニハシカヌソ世間ノ事ヲ善ト云イ愚イト云テノ用ハソカウ云テ劉ニ諭之リ言ハ只當對之飲酒以作等閑看也何事モ常恒不變ニハナイモノソ鴻毛ハ石ヲ云ソ泰山ハ劉李ノ關河ヲ指メ云ソ

和劉長安題薛周逸老亭周善飲酒末七十而致仕

芳云鳳翔作白云嘉祐八年癸卯先生二十八鳳翔府作劉長安題薛周逸老亭周善飲酒末七十而致仕此云劉長安題薛周逸老亭周善飲酒末七十而致仕

周善飲酒 臞云蕉雪云非謂多飲酒蓋游宴時能勸酒於人獻酬有與也

句一段全下六句一段 一云劉長安八原父薛周逸老亭ノ詩ヲ原父カ作テ坡カ和スルソサテ此ノ薛周ハ何タル人ソト云ハ此ハ只酒ヲ面白飲テ遊宴ノ時三人三善勸酒ソ未ソ其何人ト云フハレラ又ト次公

注ニモシタリサテ七十九致仕ノ年ソ未致仕ノ年ニモナラヌニ致仕ナヒツカウタリ其行迹ハ可知リ

近聞薛公子早退驚常流買園招野鶴鑿井

勤潛虬 公子 芳云博物志ト玉孫皆古人根推敬之辭常流 芳云晉習鑿齒傳瓊々一媚幽姿

杜詩光動金一 一云近ノ此ノ薛周公貴公子テアルカ近キナハニク

七十ニモナラヌニ致仕スル程常流ノ者シ驚テアハヤウサテヨウ致仕メヒツコニシタト云ハスルソ常流ト云ハ尋常ノ庸流ト云義ソサテ致仕ナハ何事ヲスルソト云ハハ面白園ヲ買テ野鶴士トヲ招キサテ鑿一ト深ク井ヲホリテ水ヲ飲ソ動潛虬ト云ハ井ヲ深スルト云ニヨツテ云ソ井ヲ深クホツテ地下ニ潛テラル虬竜ヲ驚動スヘシト云ソ

自言酒中趣一斗勝涼州翻然拂衣去親愛挽不留

一斗 臞云蕉雪云有酒則飲之自樂豈可遺人未涼州哉此即以斗酒為勝涼州也 一斗勝涼州 芳云三輔決錄扶風人孟佗字伯即云

注杖風志也
以商書自備一
斗遺張讓
不待常列
判史

拂衣 芳云 龍襄六年叔向之從之 後漢
楊彪傳 孔融聞曹操欲殺彪 見操曰 孔融魯國
男子 明日便當去矣
挽不留 芳云 退之誰氏子 詩 白頭老母遮門
啼 挽斷衫袖留不止

十一云 百言ハ薛周トノ酒ヲ千飲テ樂テ自云ソ我
ハヨク酒中趣ヲ知テ樂ム程ヲライヤ、一斗ノ酒ヲ以テ
涼州ノ守護ヲ得ヤウナルハイヤテ有ソ只酒ヲ飲テ
樂ムニテヨト云テカウ思案ニ定テ翻然トフツト拂衣テ
致仕メ去ソ親一サル程親類トモカイカ十事ト云ヘトモ
キカイテヒツコムソ

隱居亦何樂素志庶可求所亡嗟無幾所得
不啻酬 勝云此以下二句蓋言在世則得功名
隱居則求志言薛周今致仕樂道則其所得甚

多其所失功名而已不足惜之不啻酬蓋言其
所得一倍於所失也

所亡 芳云 龍襄三年君子謂子重於是
役也所獲不如所亡 退之合江亭詩 人生誠
無幾事往悲豈那

十一云 隱言ハ薛周ハ隱居メハサテ何ノ樂カ有ソト
云ヘハ此人カ云ハルハ我カモトカラノ志カ隱居スキ
テ有程其志ヲ求メ遂テ上サテ翻然トナ隱居スルソサテ所
立一所得一ソ言ハ官位俸禄ヲステ、其亡テア
アトモ其ハ無幾ナイ事ソ無幾ト云ハサホトノ損テモ
ナイト云心ソサテ所得一退居メ所得ハ剩ニ多ソ官
ニカヘ得テ其所得益カ多ソ不啻酬ト云ハ言ハ隱
居メ所得ハ所失官ニ一陪大得益カ有ト云心ソ所
失ニ酬對得処カ一陪メ多ト云心ソ

青春為君好 白日為君悠 山鳥奏琴筑 野華

弄閑幽 雖辭功與名 其樂實素侯

楚花 勝云閑幽蓋言幽閑之女也言花色似

其樂 勝云或云素字蓋與素王素臣之素同

琴筑 芳云樂天詩環佩一聲

為君 白云指薛

一云 清言八所亡無元所得大十上ハハ春モコ

トサラ薛周カ為ニ好又塵中ニアレハ開程コラ又カ退

居ナ静ニナラレハ白日モ悠然トナトクトナ長ソ君ハ薛

ヲ云ソ山トサテ山鳥モ薛カ隱居ノ為ニ琴筑ヲ奏

シ野花モ弄閑幽ハ面白ソ幽閑ハ女ノ體ヲ云ソ花

色モ美女ノ如ニ人別メ幽閑ナリサル程此人ハ功名

ヲ辭退スレトモ其樂ハ侯ニ封セラシタ人ト同ソ素封

ト云ハ史記ノ貨殖傳ニモ云ソナシ秩禄ノ奉モ爵

邑ノ入モナケレトモ其ノ樂ハ實ニ食邑ニ封セラシタ人ト

同シヤウナルヲ素封ト云ソ此其ノ心テ有リ侯ト封ト

ハ同ソ

至今清夜夢尚驚冠歷頭誰能載美酒往以

太白浮之子雖不識因公可與遊

至合 勝云此以下二句蓋言退居適意初覺

仕官可畏可厭也故雖夢中至朝戴冠而為之

太白向浮注
魏文侯與大
文欽使公乘
不仁為解政
曰飲不亭者
浮以太白

驚鳥懼也蕉雪云九至所苦之事以後於夢見之

刻謂山谷集第九次韻以紅帶寄王宣義詩云

林間醉着人伐木猶夢官下聞追呼蓋與坡此

句一意者也

往以 勝云蓋言誰當載酒往從薛周共痛飲

耶或云浮太白當所用罰盃也此所用只言大

盃而已

之子

周而當曰劉長安遊其亭也或云未知其人則

不敢輕許阿也。清夜夢芳云。歐陽鎮陽園詩云。芳云。不。之子。白云。指薛。曰公。白云。公。指劉也。十云。至。言。公。薛。周。カ。ウ。モ。ソ。カ。二。隱。居。メ。ヲ。山。宅。至。今。三。下。夢。ニ。ハ。マ。ダ。冠。ヲ。着。テ。頭。ニ。ア。ル。ト。思。テ。イ。ヤ。テ。モ。ハ。ソ。以。隱。居。ナ。ア。レ。ト。モ。特。々。夢。ニ。出。仕。メ。冠。ヲ。着。ル。ト。三。ル。モ。ア。ラ。イ。ヤ、
 「此人ハ思ハル、ソ誰」サテ誰カ此人ノ處へ美酒
 載テ往テ遊ハル、ラウワ浮ト云ハ罰盃ノ事テ有
 之子」此薛周ハ坡ハ未逢程何タル入ト云事ヲハ
 シラサレトモ、劉原父ト此人ハ知音テ有程定テタハノ人
 テハアルニイホトニ我モ行テ共ニ可遊ソ人ト云モノハ交ヲ不
 ル事カ大事ソサレホトニ欲知其人先見其友ト云ソ
 之子ト云ハ薛周ヲ云ソ曰公ト云ハ劉長安ヲハソ

自仙遊回至黑水見居民姚氏山亭高絕可愛復怨其上

仙遊潭之側

芳云同前。白云諸年譜等不載之遺芳云鳳翔作。白云此篇四段起句下六句一段溪下四句。一段平下四句一段國下六句一段。一云此姚氏山亭ハメイヨノ面白処ソ高ト言。語道斷面白處十程復怨ト此山亭ハ仙遊。ヨリ黒水ニ行ク其路仙遊潭ノ側ニ在ソ。山鴨曉辭谷似報遊人起出門猶屢顧慘若。去吾里。吾里。白云孔子去魯曰遲々吾行。屢顧。芳云毛詩爾僕。一云山一姚氏山亭ノナリソ或ハ仙遊潭ノ體シ。云ト云義アリ其義モヨイソ鴨カ曉カラ啼テ遊人ニ報。ナヤレキヨト云ヤウナホトニ鴨ニヲコサレテ出門ヲ去ルトキ。ニ此山亭カナトナラウシタハレウテ父母ノ里ヲ去ル

慘若高注七感切
 怨也痛也恨也

カ如キソ或云山鷗ハ此句ヨリ以下道途ハノ句ニ
テハ仙遊潭ヨリ出ル云也見于勝
道途險且迂ハ繼此復能幾ハ溪邊有危構ハ歸駕
聊復ハ柅

道途 勝云此以下二句蓋言此地路善不險
爾當相繼來游然路險難迂曲則不可得重來
故今特着戀不忍歸去也故復ハ銜山亭也
蕉雪解亦同之刻謂起句以下至于此或云言
慕黑水或云言慕仙遊潭未知孰是蕉雪解亦
不及細釋然細按此詩題蓋將自仙遊至黑水
之時仙遊潭側有姚氏山亭眷戀此地故又ハ戀
此亭也又或云自起句至此句蓋言自仙遊出
去也ハ繼蓋言繼此仙遊又為佳處乃姚氏山亭
也此解未切當欽
溪邊 勝云蓋言山亭之高也

柅 芳云周易繫于金ハ注云柅者制動之主
集句柅止輪木也

溪邊 白云某謂以下姚氏山亭也
一云道ハ此山亭カチセニシタハニイソト云ハ面白處
ナルカコヘ來ル路ハ險難テ又再來ル事ハアルニイ程ニ
サテ繼此ハト云ソカウ仙遊ヨリ鴨ニラコサレテ此ニテ
來ルカ溪邊ハ此ノ溪邊ニアル山亭カアリ面白程
駕ヲ又柅ハテイルソ危構ハ山亭ヲ云ソ

愛此山中人縹緲如仙子

縹緲 勝云蓋言姚氏輩也

山中人 白云指姚氏山亭之主也

山中人 芳云樂天遊悟真寺詩我本ハ

縹緲ハ 芳云杜牧華清宮詩神仙高ハ環珮

碎丁當宣室志謝翔詩云空添滿目婁涼事不

見三山ハ人樂天詩綽約多仙子又杜詩云

一云愛ハ山中人ハ姚氏ハ云ソ此人縹緲ハトハ真

ノ仙人、如十ノ山亭主人姚氏ヲ云ソ

平生慕獨往、官爵同一庭、胡爲此溪邊、眷々

若有埃、國息久未報、念此慙且泚

胡爲 泚云此以下四句蓋披言我已樂此溪

則義當居住然國息未報故佇立不決徒慙泚也

平生 白云某謂以下先生自謂

此溪邊 白云前所云溪邊同依有眷々相慕

之意兩處舉之也

若有埃 白云コノニ此山亭ニ掛搭シテイモ世ス

メテニヲ待チカシニテイルラニカシイ

白云某謂眷々二字ハ属山亭若有埃三字ハ受

下二句意國息不報依念此實如有待也

一云平生一披言ハ平生住我レ物ニ拘ルヲクメ官

爵ヲモ疑フスキスツルホトニモ思ハスナアリシカ何トシタ

レハ此山亭シ愛スルヲ深々眷々一ナソ十世ニ其ラ

ハ隱居モセイテ若有埃ニメ佇立ナ不決ナラソト云

ニ其ノユハシカ有リ我ハ國息ヲ承テイルニ其ノ國息ヲ

未得酬程サテ不隱居ソ隱居スルハ我カ一身ヲヨウニ

タモノニテソカウ思テ慙テ是ヲ思ヘハ頼泚アレツクタルソ

獨往ハ諸事ニ不物ヲ云ソ溪邊ハ山亭ノ在處ヲ云

ソ眷々恋也

平生 芳云杜立秋後題平生云半百

春々 芳云陶淵明雜詩眷々往昔時憶此

浩至何注浩
也水盛也大

臨風浩悲咤萬世同一軌何年謝簪紱丹砂

留迅晷

臨風 泚云此以下二句蓋言雖有隱逸志而

爲國息未報尚在人間何啻我一人古今皆爾

臨風一芳云楚辭九歌臨風悅兮浩歌選郭
景純遊仙詩撫心獨悲吐
萬世一芳云禮記今天下車同軌書同文行
同倫

丹砂一白云前以姚氏此仙子故末二句結
其意也

一云一臨一坡言八隱退ノ志ハアレトモ未レ報國息
程在一人間故二悲吟スル也ヨレク其ハ萬世一テ古
今其ヤウ一事ハアル一古モ今モ同一事ノ軌ハ車ノアレト
ソ一サレ程一イツナレトモツ一トヒツコウ一テ簪紱ノ朝服ヲ謝
絶メ脱却一隱レテ仙道ヲ學一テ丹一ヲ長生ニメアル
ヘキ一人生ノ迅一晷ヲ留一テ長生ナルヘキ一

南溪有會景亭處衆亭之間無所見甚不
稱其名予欲遷之少西臨斷岸西嚮可以

遠望而力未暇特為製名曰招隱仍為詩以
告來者庶幾遷之

芳云同前作

白云年譜等不載之遺芳云鳳翔府作

招隱 白云某謂淮南王劉安招隱士篇王
逸序曰招隱士者淮南小山之所作也小山
之徒閔傷屈原身雖沉沒名德顯聞與隱處
山澤無異故作招隱士之賦以彰其志也劉
安招隱士詞云王孫兮歸來山中兮不可以
久留見文選三十三然則非招而隱之義也
續羣北禪二老取招而隱之義也與王逸序
并劉安詞異也

白云此篇三段起句下四句一段

一段化下四句一段
一云南溪一此鳳翔ノ終南ノ南溪ニ會景亭

ト云カ有ソ會景ト名クル心ハ遠處カ見テ景ヲア
ツムル程サテ會ト云ソ其後ニアマタノ亭ヲ此ノ會
トノニハリニツクリケ程ヨリカ見ヘヌリサル程處衆亭
ト無所ト云ソ無所見ト云ハ遠處カナイト云心
ソサルホトニ甚不ト會景亭ノ名ニカハヌソ予欲
ト少西トサルホトニ坡カ此亭ヲ別處ニ遷ト少
キ今ノ亭ノ在處ヨリ西方ヘヨセテツントキレハナレタ
ル斷岸ノ上ニ作テ西ニムカウテ遠望セント思タソ
サレトモ而力ト人夫ノヒモナシ又ナトヤラウヒモ
ナサニエツツラヌソカウ云ウ千ニ費用ノ錢モチカツタト
キコヘタソ暇ト云トカト云トヲ影畧シタソサレトモ先
ツ名ヲハツテカエテ曰招隱ソ招隱ノ心ハ招テ隱
シシムルト云義ソ又文選ノ淮南ノ小山ノ所作招隱
士篇ノ義ハ招隱者山中ヨリトク出來ト云心ソ
此ノ亭ニ名クル心ハ招テ隱シシムル義カヨトソ仍爲
ト以テ庶ト後ニ此ノ鳳翔府ニ來ラニ者ノ此
亭ヲ遷ノ我カ云ヤウニセヨト云ソ

飛簷臨古道高榜勸遊人未即念公隱聊瀝
濯路塵

高榜 旌云或云高榜即今所改招隱額也招
隱蓋招而隱之謂也豈非勸遊人耶蕉雪解亦
同之但招隱之解二義恐不可欤唯招而隱之
意也招隱者之義今不必取之乎

未即 旌云或云此以下二句蓋言縱不得一
向隱退暫時歸休亦可也本集第三卷中路逢
清流之句又第十一卷風纜放初泊之句皆此
意也公字言世間人也蕉雪解同之

飛簷 芳云西京賦一轍六
洗路塵 芳云選曹子建七哀詩君爲清路塵
一云飛ト此會景亭モ大ナル程飛簷カ古道ニ臨
ソ高トニニサニ舊ノ會景ノ額ヲ改テ招隱ノ額ヲ
ツホトニ是レ遊人ヲスメテ隱シシムルト招隱ノ心ハ招

隱レシムル心ナシホトニシノ額ヲ見テハ必ス遊人モ
隱居ノ具ナレハ是勸遊人ナリ末ニ言ハ遊人ヲ大
シカト此長ク隱レシメントテハナイノ聊一暫時ナリトモ此
處ニ懸テ路塵ヲ洗ハシメシ爲ソ

芴茨分聚落，烟火傍城圍，林缺湖光漏，窓明

野意新

芴茨 勝云蓋言亭邊民居也按後漢書列傳
六十六仇覽傳云廬落整頓注云廣雅云落居
也案今人謂爲落也

林缺 勝云言自林木疎缺之間見湖水也

聚落 芳云後漢王符少修節行聚落化其德

前漢書注云小於鄉曰聚廣雅曰落居也見劉

平傳

城圍 芳云鮑照行樂詩近瞰歷一一

林缺 云窓明云云 芳云退之南海神碑云日光

穿漏陳後主詩夕陽如有意故傍小窓明

林缺 白云本集第一翠麓亭詩云林缺見

河奔

一云芴一此里ハ居民テ有程其家モ芴屋テ分テ聚

落ヲアソコニキツトツ家カ有リ煙一此亭ノ在處ノ

居民ノ家ノ烟火ハ鳳翔城圍ニ傍テ近ソ林一此

亭ヨリ見レハ林ノスキニヨリ湖光カ漏テ見ユルソ窓一

ノ此處ハ隱者ヲル處ナレハ家ノ簷ハモ短カケレハ窓モ

明ニテ率略ニテ野意新ナソ

居民惟白帽，過客謾朱輪，山好留歸屐，風回

落醉巾

居民 勝云此以下二句蓋言此地居民皆隱

者流則朱輪來遊非其宜故云漫也

白帽 芳云杜巖中丞枉駕詩扁舟不獨如張

翰白帽應兼似管寧又嘗念云

過客

芳云前漢彌過使客 選張景陽雜

詩過客無留軫 史記陳餘傳范陽令乘朱輪

華轂駝馳於燕趙楊惲傳云

一云居此處人居民八皆隱者也サテ白帽ト云

ソ白帽ハ隱者ノ服ソ過山此古道ナシハ守護ト

モトヲルソ采輪ハ守護ノ車ソ護ト云ハ此處ハ隱者ノ

ヲル處ナシハ守護ト云ハ往還ハニヤワ又程サテ護ト云

ソ山一山カ此處ハ別ナ面白程歸辰ヲ留テ不忍

去ソ風一溪アイナルホトニ風モ回テ醉中ヲ吹落ソ此

二句ハ坡カ即今遊夕時ノ體ヲ云ソ或八九此處ハ

過客ノ體ニモ見ルヘキソ

他年誰改築舊製不浪因再到吾雖老猶堪

作坐賓

他年 勝云此以下二句或云此亭所在曰可

他年改築則當以招隱名之不必可用舊製會

景名也又或云他年易地築可也今所在之地

不可曰也蕉雪解做同之然不及細釋列謂第

一解不可也但舊製字似言亭名也題亦有製

名字若爾則謂今所名招隱為旧名欵言他年

若移此亭於他所則不必可因舊製名招隱又

當用會景名今所在不稱會景名故改之而已

或又旧製字只舊規模之義欵

旧製 白云勝與續翠異也續翠云旧ヨリハ結

構ニ造シ曰草ト云字ハ家ソ作ル法ニ用ル字也モトノ

指圖ニツクルシハ因ト云イ改メツクルシハ草ト云廿北

禪說詳勝

坐賓 芳云旧唐書閻立本傳瞻望一不勝媿赧

一云他言ハカニイテ今度コヘ來ラニ守護トノ西

ノ方ノ斷岸ニ臨テ西ハナニ此ノ亭ヲツクリカマイテ舊

ノヤウニハツクルナソ再一坡言ハ我カ再來ラウトキハ

年老テアルヘケレトモ其時ヲ猶ヲ坐賓ノ客人一分ト

ナルヘキソト云ソ

旧製
類考景云

批 昔是雅興不淺 白云林缺一窓明一山
好一風回一 是等皆是雅興不淺之景也
一云皆一此 一篇八卜ツコ毛面白云夕ツ

凌虛臺

注云嘉祐八年癸卯先生二十八鳳翔府作
乃陳希亮知鳳翔特建也

芳云同前作

批

詩意殊不卑

白云嘉祐八年癸卯先生二十八鳳翔府作
詳題注見遺芳也

由云此篇二段起句下十二句一段是下八
句一段

勝云或云坡已負大才而在公弼幕下實非
其宜况每事為公弼所折伏故此詩起句雖
陽稱公弼而陰自述素意也然公弼特屈之
蓋有深意凡自早年得志得名則晚年必失
意今為期其遠大而爾蓋聖人歷試諸難
之意也公弼與老泉相識又知坡希世大才
蓋辱之則成之謂也或云坡作凌虛臺記公

弼知其憤怒而一字不增損命刻也

芳云陳希亮字公弼眉之青神人知鳳翔府
東坡為筭書判官公弼作凌虛臺東坡為記
曰西方之山莫高於終南而都邑之麗山者
莫近於扶風以至近求至高其勢必得而太
守之居未嘗知有山焉太守陳公見山之出
於林木之上者纍纍如人之旅行於牆外而旅

旅

見其髻也曰是必有異使工鑿其前為方池
以其土築高於屋之危而止然後人之至於
其上者恍然不知臺之高而以為山之踴躍
奮迅而出也公曰是宜名凌虛以告其從事
蕪某而求文以為記東坡作公弼傳贊曰陳
公弼面目嚴冷語言確認好面折人士大夫
相與樂遊聞公弼至則語咲寡味飲酒不樂
坐人稍去引去其天資如此今詩首聯意亦
用此公弼之子忱小之孫名與義字去非高
宗擢參知政事号簡齋

辭玉篇注
居實如公麻
也句今注云
舍

一云此凌虛臺ハ鳳翔府辭ノ後園ニ有ソ陳希
亮カ鳳翔ノ守護テヲツタ時此臺ヲ建タソ希亮
命シ坡ニ此臺ノ記ヲカセタソ希亮ハ鳳翔ノ守
護テアリ坡鳳翔ノ簽書判官テ亮カ幕下ニナル
ソ亮始ハ坡シツサヘテ何ノ獲賢良ソト云テヘシテ
テモナフ云々カ此凌虛臺ノ記ヲカイテカラサテハ
テ坡シ許テ賞美シタソサル程其子ノ陳履常モ
坡公ノ四學士ニナルソ

邀青山

才高 勝云此以下二句蓋言陳公弼高才不
用故感激也人直道不撓入皆憚之不敢往
來門下也蕉雪云凡才高者遠世人眼故多感
激也餘同上解或云道直則人不來問人已不
來則我亦不往問此無往還之謂也或云上句

蓋有所憤激也

才高 芳云選阮嗣宗詠懷詩感激生憂思
退之詩言詞多感激文字少萎蕤

舉酒 芳云李白奉杯邀明月
十云才 陳希亮ヲホナテ云ソ此人ハ高才ニナ世ニ
不用程 感激カ多ソサテ此人アリ直道ナルホト二人
カヨリツキニクイソサル程 不如一舉一アラレヨウヤ人ノ
往還十キヲ愁イ事ヤソ只此臺上テ酒ヲノミテ青山
ヲ邀テアイトニメ可飲ソ希亮カ意ニ代テ云ソサル程
希亮ハ青山ヲ酒伴トメ此臺上テ酒ヲツ飲テヨル程
世人ノ往來セヌハ更ニ哀ニヌソ却テ重寶テ有ソ
王私批 詩意殊不平ト云ハ勝云坡已負大才而
在公弼幕下實非其宜况每事爲公弼所折伏
故此詩起句雖陽稱公弼而陰自述素意也云
勝所謂批語ハ心ソ

青山雖云遠似亦識公顏崩騰赴幽賞披豁

露天慳落日銜翠壁暮雲點烟鬟浩歌清興
發放意未禮刪

披豁 勝云蓋言天所慳佳景而今皆披露赴公

獨賞也蕉雪云九此篇見公所記則益知其妙也

放意 勝云蓋言臺上置酒賓主皆放意開懷

不拘禮數也禮於道為末故末禮云蕉雪云賓

主有禮此末事至于得名相忘則不可有此末

禮也

崩騰 芳云選謝靈運述祖德詩一永嘉末

落日 芳云李白詩青山猶銜半邊日

暮雲 芳云李賀詩吳霜點滿鬢

退之炭谷湫詩擢玉紆烟鬟

浩歌 芳云楚辭屈原九歌臨風况兮浩歌

放意 芳云杜子美詩代公尉通泉放意何

自若

十云青 山ハ遠ケレトモ此ノ希亮カ顔ヲ識テイテ

ヲモシロウフルニウテニセウトテ崩トクワツトクツレテ亮

カ齒賞ニ赴ソハテ披 山ノヨシニミテライタル佳景

ヲ披露メトリタイテ見スルノ種々面白景ヲ山カフル

下ウテ亮カ賞ニ赴テシテニスルノ落 暮 翠壁ハ山

山ノ烟鬟セ山ヲ云ソ山ノ景トモソ臺上ヨリ見ル處ソ

サル程 人コソコストモ希亮ハ此亭上テ浩歌 放

意 一ソコサクトレタル禮上トハ刪テノチテ只浩歌スル

ソヨウ希亮カ心子ヲツクリ出スソ禮ハ道ニアハスレハ末

ソサル程 末礼ト云ソ刪ト云ハ刪上テ禮ヲセヌク云ソ

是時歲云暮微雪灑袍斑吏退迹如掃賓來

勇躋攀

微雪 勝云蕉雪云言雪洒青紅等袍故云班

也刻謂班々之義欵言雪不密而稀少也

灑袍斑 白云班字可作斑字但班與斑通見

谷詩中

歲云暮

芳云毛詩歲聿云暮

吏退

芳云後漢范滂傳其有行違孝弟不

軌仁義者皆掃跡斥逐

杜贈李白詩山林

躋攀

芳云杜詩倦日短語樂寄夜永

十云是

時分ハイツソト云ハハ歲暮ノ時分ソ微

雪

一ソ希亮カ袍ソ更一亮ハ鳳翔ノ守護ナル程沙

汰

ヲテ諸吏カ來ソ更ハ公方人ソサテ吏退テ後ニハ

誰

モゴイテ迹如掃ナソサレトモ適意ナル知音カ來レハ

サ

ニイサテ躋攀ナ此臺ヘ上ソ

臺前飛雁過臺上雕弓彎聯翩向空墜一咲驚

塵寰

一咲

脛云言驚世人也蕉雪云凡作詩結句

尤難

此詩一轉以射雁一事結之甚妙矣

聯翩向

一芳云選陸機文賦浮藻聯翩若翰

射雁
其世
實驚
世塵
寰世
間多
又二
守也

鳥纓繳而墜曾雲之峻杜詩翻身向天仰射雲

一箭正墜

雙飛域

飛雁

白云續翠云此雁隨陽求稻梁遂失

身於一矢

先生以比走利名之事也又云此議

似穿鑿

蕉雪北禪之說不及此矣

一云臺

以下四句ハ言ハ此臺前ヲ雁カ飛過ル

ヲ此希亮

ハ弓ノ上手ナル欽シテ弓ヲヒイテ射レハヤカ

テイヲトス

ホトニ守護ノイラル事ナレハア、アソハニタリ

ヲ見事

カナト云テ驚ヲソ批詩意殊不平

王私云

言ハ希亮カ不平ノ事ヲ云テ然モ殊ニ坡カ

我力不平

ヲ亮ニコトヨセテ云ソナレハ希亮平生

坡ニツヘラ

ヒクアツリク程ソ

孫莘老求墨妙亭詩

芳云通判杭州

芳云墨妙亭在湖州郡圃

此詩刻石亭上

乃東坡自書子由次韻坡亦為書今皆無恙

莘老本乞詩自寫當以書拙而止爾
白云熙寧五年壬子先生三十七杭州通判
以事行湖州此篇未赴湖以前在杭而作欤
又自湖還杭作欤詩云書來乞詩要自寫其
謂仙溪紀年錄熙寧五年十二月以事至湖與
孫守約有言及時事者罰一大盞作詩云若
對青山談世事直須舉白便浮君又作莘老
求墨妙亭詩并記云然則此篇湖州之作也
莘老為湖州守先生在客舍寄書於客舍求
此詩欤非寄書於機也廣德江東路廣德
軍也見勝覽十八又勝覽第四湖州部云墨
妙亭孫覺建蘓子瞻記自莘老之至歲適大
飢莘老振廩勸分及朝廷更化當日夜治文
書期會而莘老以其餘暇網羅前人賦詠數
百篇為吳興新集其刻畫尚存而僵什斷缺
於荒陂野草之間者又皆集於此亭
白云此篇三段起句下十二句一段吳下六

句一段書下六句一段

蘭亭蠶紙入昭陵世間遺跡猶龍騰

蘭亭 勝云此以下二句蓋言蘭亭記入昭陵

然其餘義帖猶有竜卧鳳閣之勢如此之類在

此亭也或云言蘭亭臨本猶被貴也蕉雪解同之

蘭亭云 芳云蕙易簡文房四譜王羲之製蘭

亭序云蠶紙鼠須筆書唐太宗大漸語高宗

曰若得蘭亭序陪葬終無恨矣高宗涕泗而從

之太宗崩葬昭陵事見尚書故實及法書要錄

龍騰 芳云劉禹錫題賀監草書詩高樓賀監

昔曾登壁上筆蹤竜虎騰

蘭亭 白云某謂藝苑雌黃云永叔云蘭亭

修禊序世所傳本尤多而皆不同蓋唐數家所

臨也其轉相傳模失真彌遠然時人猶有可喜

處豈其筆法或傳其一二耶想其真蹟且如何

也哉世言真本葬在昭陵唐末之亂昭陵為溫

翰所發其所藏書畫皆別取其裝軸金玉而棄之於是魏晉以來諸賢墨蹟遂復流落於人間太宗時搜訪所得集以為十卷俾模傳之數以分賜近臣今公卿家有法帖是也然獨蘭亭真本亡矣故不得列於法帖以傳子瞻云唐太宗訪晉人書自三王以下僅千軸蘭亭文以玉匣葬昭陵世無復見故孫莘老求墨妙亭詩云蘭亭蠶紙入昭陵世間遺蹟猶龍騰云續翠云蠶紙六日本引合ノ如キ紙也一云蘭亭王羲之力蘭亭ノ記シハ蠶紙ニカイツ辯才カ秘藏メライタフ一リ唐ノ太宗ノホシカラル、ホトニ蕭翼カ辯才ノ處へ行テヲモロウタハカツテツタソ此ノ蘭亭ノ帖シハアニリ太宗ノ秘藏アツテ死テモ入昭陵ニ共ニ葬セラレソサル程今ハ真本ハ世間ニハナイソサテ今世間ニアルハ皆ツツモノナレトモ猶フ竜騰ヲ葉法カ見事ナルソ如シ此ノ墨蹟トモ此亭ニ在ソ

顏公變法出新意細筋入骨如秋鷹徐家父子亦秀絕字外出力中藏稜嶧山傳刻典刑在千載筆法留陽水

顏公勝云此以下所謂顏公徐家父子陽水之筆跡皆在此亭也

字外勝云蓋言筆勢不露之於外而中藏其鋒此即字外有力也

嶧山勝云蓋言如杜詩所謂則言嶧山傳刻失真然今以之為有典刑也此亦下所謂未憑杜評之一欵

顏公寔法芳云法書苑翰林密語云顏真卿等並是書中得仙手皆得法後自寔其體以傳

後世李潮善小篆師李斯嶧山碑見稱於世國史補李陽水自言斯翁之後直至小生唐徐浩

傳始浩父嶠之善書以法授浩益工世狀其法
曰怒猊抉石渴驥奔泉
嶧山一白云注云杜詩云杜詩注洙曰嶧山
碑李斯書也為野火所焚人情其文故以棗木
傳刻按史記始皇二十八年東行郡國上鄒嶧
山於是刻之于石以頌秦德鶴曰嶧山碑即李
斯所書詔者本朝劉跋以大觀二年春訪於泰
山絕頂見其巋然依鼓石間其高不踰四尺厚
約二尺有奇石皆殘缺四面周匝悉有刻字總
二十二行行十二字其十二行是始皇解其十
行是二世詔歐陽公云今俗傳嶧山碑史記不
載其字特大不類泰山存者其不傳刻爾又云
江休復嘗自至泰山頂上視秦所刻石處云四
面皆石無草木而野火不及故能若此之久然
則杜公所謂野火焚者亦聞聽之誤欤
續翠云北碣云棗木梅花亦堅木為板或云梅花
木古文才刻△板也梅花亦堅木為板或云梅花

汪仲浩父子
三草隸云

八字體也義堂日供集云梅花ノ落散スル様ニ書也
一云顏一言ハ義之力書ハ竜跳天門虎卧鳳閣
如千ノ其ヲ學テアル顔真卿ハ雄秀獨出ニメ古法
ヲ一變メ新意ヲ出メ筆法ヲ新カキ出スソ其筆力
ノツヨキ事ハ如筋筋入ノ骨ニハ秋鷹ノ如クソ秋鷹ノ鳥
ヲトル特ニハ其筋骨ヲ盡メ勢カヲ入ル、ソサテコソ
メ文字ノ外ニ出カシカモツヨイ処ヲ中ニカクイテカクソ
上ヘ見ヘ又ヤウニツヨウカクソサテ嶧山ニ傳刻メ
ヲイテ千載ニテ傳ルハ誰ソト云ヘハ李斯カ手蹟テア
ルソト云ソ是ハ李斯カ秦徳ノ頌ヲ嶧山ニ石ニ書メ
刻テ置リ言ハ以上ノ顔公徐家父子李斯并ニ陽
氷カ筆跡トモ皆此亭ニ在ト云心ソ

陽氷注唐李陽氷得其筆法号玉筋體
杜陵評書貴瘦硬此論未公吾不憑短長肥

瘦各有態玉環飛燕誰敢憎

杜陵一 白云注云杜甫一杜詩注定功日苦
縣屬陳國趙曰苦縣謂蔡邕書也然苦縣之祠
立於相帝之延熹而光和乃靈帝年号豈非祠
立於延熹而碑刻於光和乎蓋延熹至光和纔
十年之近爾

玉環 白云注吹多少一吹字上可加風字也
飛燕 芳云漢成帝趙后名一

一云杜一杜子羨八書法ハイツラモヤセイテハト云カ
其八公道ノ評一八十イソ坡ハ其論二ハ燕カク又ハ二イソ
十世二ト云ハ八文字ト云モノハ短毛長七肥タモ瘦タモ各
有態ソレクニヨイコソヨイテ十力千ニ瘦タハカリカヨイテ
ハナイソ十世二ト云ハ八楊妃カ肥タモ飛燕カ瘦タモトシモ
三メカヨイハソトコニ玉環ハ肥タ程三メカワルイ飛燕ハ瘦
タ程三メカワルイト云カソトシモ只ヨイハヨイソ
硬韻會注廣勻堅牢也增勻堅也強也

瘦硬ト云ハ瘦テ其ノ體カカタイソ肥タモノハ必ス身カ
フルソ瘦タモノハ身カカタイソ

吳興太守真好古購買斷缺揮練繒龜跌入

坐螭隱壁空齋畫靜聞登登奇蹤散出走吳

越勝事傳說誇友朋

購買 脞云蓋言不惜練繒買碑碣斷缺者也
奇蹤 脞云此以下二句奇蹤言所打碑之字
所奇也言吳越之間傳之為珍也此亦一事勝
足以誇說于人也下句終義

龜跌 芳云劉禹錫奚陟碑螭首一德輝是紀
登六 芳云劉禹錫福成寺詩斤鏽磨礮了二登二

登六 白云有二說其一打碑聲也放翁詩云
石經堂畔打碑聲其一鐫碑石之聲也

一云吳一吳興八湖州ソ孫莘老八湖州ノ守護テ

アルカ好古昔ノ名物ノ葉跡テアルハ斷缺ニタル碑ヤ
トトヲ購買テ繚繒キルモノトモヲナケタシクシテカヘテト
ルツサル程是ハトコノ碑ノカシラテアルトコノ碑ノアヒテ
アルト云テトリモテキテ賣ソ單跌ト云ハ碑足ソ螭首
ハ碑ノ首ツ碑ノ足ニ龜形ヲツクリツケ碑ノ首ニハ螭首ノ
形ヲツクリツクルソ空ハ華老此ノ亭上ニ在テ無事
ナ時ハ此ノ碑ヲスルトテ打ル程登クトナルソ碑ヲスル
トキハ碑ニ墨ヲヌリサテ紙ヲ碑ノ上ニヲキ登クト打ソ
注ニ打碑ト云ハ碑ヲスルヲ打スルト云ソ奇一ナル程
碑ヲ打メウツシタル碑ノ文ノ筆蹟ノ奇蹤カ吳越ノ
間ニ人カ多クモテアルクソナル程碑蹟ノ文字ヲウツシテ
交朋ニ誇テ見スルソ此亦一事勝ナル也吳越ノ間
ノ勝事ソ

書來乞詩要自寫爲把栗尾書溪藤

書來 陸云言孫華老求詩又顧坡自書其詩也
栗尾 芳云栗尾葉也黃魯直有謝胡藏之送

栗鼠尾筆詩唐文粹舒元興悲剡藤文溪上絲
四百里多古藤溪中多紙工擘剥皮肌以給其葉
栗尾 白云栗鼠尾筆

一云書一文字華老カ方ヨリ坡カ處ヘ寄テ墨妙亭
ノ詩ヲ作テクレヨカニイテ自筆ニカケト云程栗鼠尾ノ
葉ヲトリテ剡藤ノ紙ニカイテ有ソ

後來視今猶視昔過眼百世如風燈

視今云 芳云漢京房傳恐後之視今猶今之
視前也 王羲之蘭亭記云
如風燈 芳云王羲之題筆陣圖云或恐風燭
奄及劉禹錫桃源行不知人世如風燭 談藪
王湛曰孫伯翳云人生百年如風燭

一云後一言ハ昔王羲之コソ鼠鬚筆テ蘭亭ノ帖
ヲカイタカ今吾モカウカクカラスキトモ十イ事ヤ後ノ視
今昔ヲ今ミルカ如ニアラウソ蘭亭ノ記ニモカウカイタソ
十世ニト云ハ八百世モ千ヤト過眼風前ノ灯ノキヘヤスイ

カ如十ホトニソ

他年劉郎憶賀監還道同時須伏膺

他年 勝云此以下二句蓋言如上句所謂百世亦如風前灯火易滅然則後來視今必當如今視昔人也今人縱不珍我所書他時若有視之者當如劉禹錫貴昔人賀監筆迹也
須伏膺 白云某謂春渚紀聞第六東坡事實部云翰墨之富先生翰墨妙既經崇寧大觀焚毀之餘人間所藏蓋一二數也至宣和間內府復加搜訪一紙定直萬錢而梁師成以三百千取吾族人英州石橋銘譚稹以五萬緡輟沉元彌月林堂榜名三至於幽入釋子所藏寸緡昔為利誘盡歸諸貴近及大卷軸輪積天上丙午年金人犯關輪運而往疑南州無二字之餘也而紹興之初余於中貴任源家見其所藏幾三百軸最佳者有徑寸字書宸奎閣記行書南遷

乞乘舟表與酒子賦又於先生諸孫處見海外五賦字皆如醉翁亭記而加老放少薰處見自虜中邈得責呂惠卿詞於王信仲家又針篋中續仲永處見海外祭妹德化縣君文與余世寶東坡先生無一錢詩醉草十紙竟地飛動皆非前後石刻所見者則德麟趙文嘗跋公書後有翰墨替天發乎妙定之語為不虛也

一云他年注ノ心ヲ以テ云ハハ劉禹錫カ高樓ヘ上テ賀監カ昔ニ構工登壁上ニ文字シカイテ置タカ竜虎ノ飛騰スルカ如十ルシ見テ云タツ偶曰獨見空馭馬目恨不同時便伏膺云ハ言ハ今獨リ來テ見テ驚目タカサテモアハ賀監ト同時ニ是ヲ見テア見事ト云テ賀監ニ伏膺セヌカ遺恨ナト云心ソ此詩ノ言ハカウ百世モ風前ノ灯易滅カ如十程千ヤツト後ニナリテ視今ハ必當ニ如今視昔人ノサレ程今人コソ縱我カ此詩ヲカイタ筆迹ヲ珍トセトモ他時若シモノスキノ劉禹錫カ如キモノアラハ是ヲ見テ重寶スヘキソ

賀監ヲ以テ自比ソ還道同時頽伏膺ソ伏膺ト云
八屈伏スル心ソ禹錫カ賀監カ筆迹ヲ見テ此人ト同
時也此人ニ屈伏ス其ノ筆法人妙ヲホムヘキモノヲト
云ソ其ノ如ニ後人モレ禹錫カ如キ者アハ坡カ筆
迹ヲ見テサウ云ヘキソ
注 謝八注者ノ名ソ日本々ニハ白字ニメヨイテ記
中ノ一云ハ礼記ノ中庸事ソ
批 甚高白許 白云自字訛爲白也
一云甚上此批ハ他年一還一ノ二句ノ批ソ
事ノウ我レ上ユル下云夕ソ坡公テナリハカカウハ
云ハウソ
一云太平廣記二百八僧智永購蘭亭序王羲
之蘭亭序僧智永弟子辯才嘗於寢房伏梁上
鑿爲閣檻以貯蘭亭保借貴重於師在日貞觀
中太宗以聽政之暇銳志玩書臨義之真草書
帖購募備盡唯未得蘭亭尋討此書知在辯才
之所乃敕追師入内場供養恩賚優洽數日後

曰言次乃問及蘭亭方便善誘無所不至辯才
確稱徃日侍奉先師實常獲先見自師沒後經喪
亂墜失不知所在既而不獲遂放歸越中後更
推究不離辯才之處又敕追辯才入内重問蘭
亭如此者三度竟勤固不出上謂侍臣曰右軍
之書朕所偏就中遂少之蹟莫如蘭亭求見此
書勞於寤寐此僧耆年又無所用若得一智略
之士設謀計取之必獲尚書左僕射房玄齡曰
臣聞監察御史蕭翼者梁元帝之曾孫今貫魏
州莘縣負才藝多權謀可充此使必當見獲太
宗遂召見翼奏曰若作公使義無得理臣請私
行詣彼願得二王雜帖三數通太宗依給翼遂
改冠微服至洛潭隨商人舩下至越州又衣黃
衫寬長潦倒得山東書生之體日暮入寺巡廊
以觀壁畫過辯才院止於門前辯才遙見翼乃
問曰何處檀越翼前礼拜云弟子是北人將少
許蚕種來賣歷寺縱觀幸遇禪師寒温既畢語

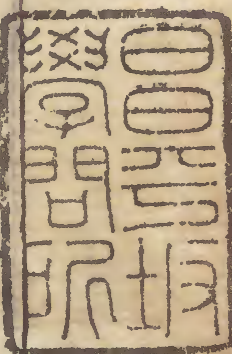
議便合。因延入房內，即共圍碁，撫琴投壺，握壺
談說文史，意相得。乃曰：白頭如新，傾蓋若舊。今
後無形迹也。便留夜宿。設缸面藥酒，菓等。江東
云：缸面，猶河北稱甕頭，謂初熟酒也。酣樂之後，
請賓賦詩。辯才探得來字韻，其詩曰：初醞一缸
開，新知萬里來。披雲同落莫，步月共徘徊。夜久
孤琴思，風長旅雁哀。非君有秘術，誰照不燃灰。
蕭翼採得招字韻，詩曰：邂逅款良霄，殷勤荷勝
招。彌天祇若舊，初地豈成遙。酒蟻傾還泛，心猿
躁似調。誰憐失群翼，長苦業風飄。妍蚩畧同彼，
此調味恨相知。之晚通盡歡，明日乃去。辯才云：
檀越閑即更來，翼乃載酒赴之。吳後作詩如此，
者數四。詩酒為務，其俗混然。經旬朔，翼示師梁
元帝自書職貢圖，師嗟賞不已。因談論翰墨，翼
曰：弟子光傳二王楷書法，弟子又幼來玩，今亦
數帖自隨。辯才欣然曰：明日來，可把此看。翼依期
而往，出其書以示辯才，熟詳之曰：是即是矣。然

未佳善也。貧道有一真跡，頗是殊常。翼曰：何帖
才曰：蘭亭翼咲曰：數經亂離，真迹豈在。必是響
搨偽作耳。辯才曰：禪師在日，保惜臨亡之時，親
付於吾，付受有緒，那得參差。可明日來看。及翼
到師自於屋樑上楹內出之，翼見訖，故駁瑕指
類曰：果是響搨書也。紛競不定，自示翼之後，更
不復安於伏梁上。并蕭翼二王諸帖，並借留置
于几案之間。辯才時年八十餘，每日於窓下臨
學數遍，其老而篤好也如此。自是翼往還，既數
童弟等無復猜疑。後辯才出赴靈汜橋南嚴迂
家齋，翼遂於樓上取得蘭亭及御府二王書帖，
便赴永安驛告驛長。凌越曰：我是御史奉勅來，
此今有墨敕可報汝都督知。都督齊善行聞之，
馳來拜謁。蕭翼曰：宣示敕旨，其告所由善行走
使人召辯才，仍在嚴迂家未還寺。遂見追呼，
不知所以。又遣云：侍御頒見及來見御史，乃是
房中蕭生也。蕭翼云：奉勅遣來取蘭亭。今得

矣故喚師來取別辯才聞語而便絕倒良久始
獲翼便馳驛南至都奏御太宗大悅以玄齡
卒得其人賞錦絲千段擢拜翼為真外郎加入
五品賜銀餅一金縷餅一馬腦枕一並實以玩
內廐良馬兩疋乘寶裝鞍轡宅莊各一區太宗
初怒老僧之秘悽俄以其年老不忍加刑數
月後仍賜物三千段穀三千石便勅越州支給
辯才不敢將入已用迴造三層寶塔塔其精麗
至今猶存老僧因驚痿患重不能彊飯唯飲粥
歲餘乃卒帝命供奉搨舍人趙模韓道政馮承
素諸葛等四人各搨數本以賜皇太子諸王近
臣貞觀二十三年聖躬不豫幸玉華宮含風殿
臨崩謂高宗曰吾欲從汝求一物汝誠孝也豈
能違吾心耶汝意如何高宗顛咽流涕引耳而
聽受制命太宗曰吾所欲得蘭亭可與我將去
後隨仙駕入玄宮矣今趙模等所搨在者一本
尚直錢數萬也出法書要錄

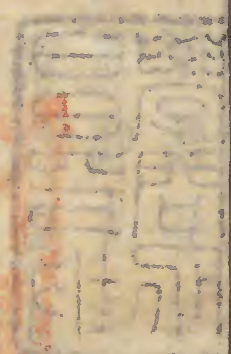
一說王羲之嘗書蘭亭會序隋末廣州好事僧
得之僧有三寶而拈之一曰右軍蘭亭書二曰
神龜注以銅為之龜腹受一升以水貯龜則動
四足行所在能去○三曰如意注以鍊為之光
明洞徹色如水精○太宗特工書聞右軍蘭亭
真跡求之得其他本若第一本知在廣州僧而
難以力取故令人詐僧果得其書僧曰第一寶
亡矣其餘何愛乃以如意擊石折而棄之又投
龜一足傷自是不能行矣出紀聞
蘭亭真蹟太宗嘗一日附耳語高宗曰吾千秋
萬歲後與吾蘭亭將去也及奉諱之日用玉匣
貯之藏於昭陵出尚書故實
太平廣記二百八右軍嘗醉書數字点畫類
龜爪復遂有龍爪書如科斗玉筋偃波之類

四河入海卷第九之二



四國人捕魚錄卷之二

小... 次... 報... 萬... 備... 事... 一... 古... 繼... 處... 即... 四... 新... 番... 一...



Vertical text on the right edge of the page, likely bleed-through or marginal notes.

Left page of the manuscript, mostly blank or extremely faded.

