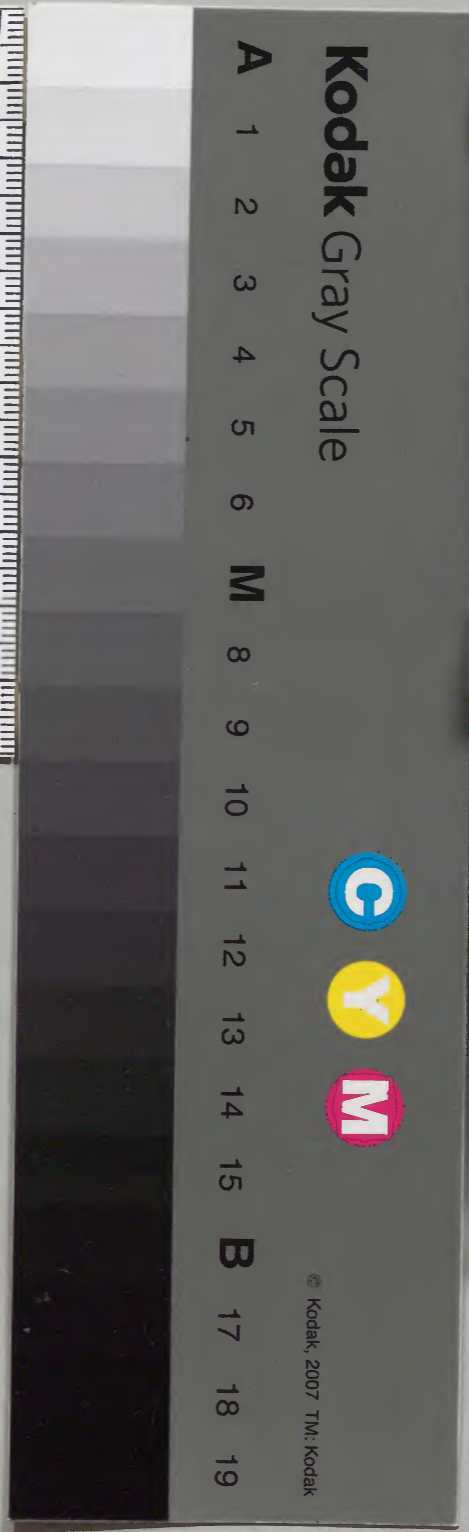


野田井康氏八三

庫文閣内		
函	冊	號
五	三	二
三	一	四
架	冊	號
漢	書	類

庫文閣内		
函	冊	號
三	三	二
一	一	四
架	冊	號
漢	書	類

内閣文庫		
番號	漢	3214
冊數	8 (6)	
函號	308	188





南村輟耕錄卷之二十



天台陶 宗儀 九成

納音



六十甲子之有納音。世人鮮知其理。嘗觀筆談有曰。六十甲子納音。蓋六十律旋相為宮也。一律合五音。十律納六十音也。凡氣始於東方而右行。音起於西方而左行。陰陽相錯而生變化。所以氣始於東方者。四時始於木。右行傳於火。傳於土。傳於金。傳於水。所謂音始於西方者。五音始於金。左旋傳於火。傳於木。傳於水。傳於土。納音之法。同類娶妻。隔八。于乾而終于坤。納音始於乾也。納音之法。同類娶妻。隔八。于金。乾也。終于土。坤也。

生子此語也此律呂相生之法也。五行先仲而後益。

益而後季。此道甲三元之紀也。甲子金之仲黃鍾同

位娶乙丑大呂之商同位。謂甲子乙丑。隔八下生壬申。

金之益下生庚辰則也。下皆微此。壬申同位娶癸酉。南

商之隔八上生庚辰金之季姑洗之商此。金三元終。若

逆轉仲益季。若兼季。庚辰同位娶辛巳仲呂隔八下

言則順傳益仲季也。黃鍾之徵金三元終。戊子娶己丑大

生戊子火之仲則左行傳南方火也。南呂生甲辰火

之季姑洗甲辰娶乙巳。仲呂生壬子木之仲。黃鍾之

元終則左行如是左行至於丁巳中呂之宮。五音一

傳乎東方木。

終後自甲午金之仲娶乙未。隔八生壬寅。一如甲子

之法。終於癸亥謂蕤賓娶林鍾。自子至于巳為陽。故

自黃鍾至于中呂皆下生。自午至于亥為陰。故自林

鍾至于應鍾皆上生甲子乙丑金與甲午乙未金。雖

下生甲午乙未為陽。呂陽皆上得此一說。固已判

然。及讀瑞桂堂暇錄亦論及此。則尤明白簡易。其曰

六十甲子之納音。此以金木水火土之音而明之也。

一六為水。二七為火。三八為木。四九為金。五十為土。

然五行之中。惟金木有自然之音。水火土必相假而

後成音。蓋水假土。火假水。土假火。故金音四九。木音

三八水音五十火音一六土音二七此不易之論也
何以言之甲巳子午九也乙庚丑未八也丙辛寅申
七也丁壬卯酉六也戊癸辰戌五也己亥四也甲子
乙丑其數三十有四者金之音也故曰金戊辰己
巳其數二十有八者木之音也故曰木庚午辛未
其數三十有二者火也土以火為音故曰土甲申
乙酉其數三十者土也水以土為音故曰水戊子
己丑其數三十有一者水也火以水為音故曰火
凡六十甲子皆然此納音之所起也大抵六十甲子
曆也納音律也支干納音之別也此天地自然之數

河圖生數也生者左旋故以中央之土而生西方之
金西方之金而生北方之水北方之水而生東方之
木東方之木而生南方之火南方之火而生中央之
土土洛書尅數也尅者右轉故以中央之土而尅北
與西北之水北與西北之水而尅西與西南之火西
與西南之火而尅南與東南之金南與東南之金而
尅東與東北之木東與東北之木而又尅中央之土
此圖書生尅自然之數也又見日家一書專解海中
爐中之類其辭雖鑿亦自頗通因併錄之曰甲子乙
丑海中金者子屬水又為湖又為水旺之地兼金死

於子墓於丑水旺而金死墓故曰海中金也丙寅丁卯爐中火者寅為三陽卯為四陽火既得地又得寅卯之木以生之此時天地開爐萬物始生故曰爐中火也戊辰巳巳大林木者辰為原野巳為六陽木至六陽則枝葉茂以茂盛之木而在原野之間故曰大林木也庚午辛未路傍土者未中之木而生午位之旺火之旺則土於斯而受利土之始生未能育物獨路傍土若也故曰路傍土也壬申癸酉釵鐮金者申酉金之正位兼臨官申帶旺酉金既生旺則成剛矣剛則無踰於釵鐮故曰釵鐮金也甲戌乙亥山頭

火者戌亥為天門火照天門其光至高故曰山頭火也丙子丁丑澗下水者水旺於子衰於丑旺而及衰則不能為江河故曰澗下水也戊寅己卯城頭土者天干戊己屬土寅為艮山上積而為山故曰城頭土也庚辰辛巳白蠟金者金養於辰生於巳初質初成未能堅利故曰白蠟金也壬午癸未楊柳木者木死於午墓於未木既死墓雖得天干壬癸之水以生之終是柔弱故曰楊柳木也甲申乙酉井泉水者金臨官申帝旺酉金既生旺則水由以生然方生之際力量未洪故曰井泉水也丙戌丁亥屋上土者丙丁屬

火戌亥為天門。火既炎上，則土非在下而生，故曰淫上土也。戊子己丑霹靂火者，丑屬土，子屬水，居正位而納音乃火，水中之火，非龍神則無，故曰霹靂火也。庚寅辛卯松柏木者，木臨官寅，帝旺卯，木既生旺，則非柔弱之比，故曰松柏木也。壬辰癸巳長流水者，辰為水庫，巳為金，長生之地，金生則水性已存，以庫水而逢生金，則泉源終不竭，故曰長流水也。甲午乙未沙中金者，午為火旺之地，火旺則金敗，未為火衰之地，火衰則金冠帶敗，而方冠帶未能破伐，故曰沙中金也。丙申丁酉山下火者，申為地戶，酉為日入之

門，日至此時而藏光，故曰山下火也。戊戌己亥平地木者，戌為原野，亥為木生之地，夫木生於原野，則非一根一株之比，故曰平地木也。庚子辛丑壁上土者，丑雖土家正位，而子則水旺之地，土見水多則為泥也，故曰壁上土也。壬寅癸卯金箔金者，寅卯為木旺之地，木旺則金羸，又金絕於寅，胎於卯，金既無力，故曰金箔金也。甲辰乙巳覆燈火者，辰為食時，巳為禺中，日之將中，艷陽之勢，光於天下，故曰覆燈火也。丙午丁未天河水者，丙丁屬火，午為火旺之地，而納音乃水，自火出，非銀漢不能有也，故曰天河水也。戊

申巳酉大驛土者申為坤、為地、酉為兌、為澤、戌巳之土加於坤澤之上、非其他浮薄之土也、故曰大驛土也、庚戌辛亥釵釧金者、金至戌而衰、至亥而病、金既衰病則誠柔矣、故曰釵釧金也、壬子癸丑桑柘木者、子屬水、丑屬金、水方生木、金則伐之、猶桑柘方生、人便以餽蠶、故曰桑柘木也、甲寅乙卯大溪水者、寅為東北維、卯為正東、水流正東、則其性順、而川澗池沼俱合而歸、故曰大溪水也、丙辰丁巳沙中土者、土庫辰絕巳而天干丙丁之火、至辰冠帶巳臨官、土既庫絕旺火復與生之、故曰沙中土也、戊午己未天

上火者午為火旺之地、未中之木又復生之火性炎上、及逢生地、故曰天上火也、庚申辛酉石榴木者、申為七月、酉為八月、此時木則絕矣、惟石榴之木及結實、故曰石榴木也、壬戌癸亥大海水者、水冠帶戌臨官、亥水臨官冠帶則力厚矣、兼亥為江、非他水之比、故曰大海水也、

甲巳土、乙庚金、丁壬木、丙辛水、戊癸火、此十干化五行真氣也、其法取歲首月建之干、如甲巳丙作首、丙屬火、生土、故化土、餘倣此、又一說亦通、謂遇龍則化龍、辰也、甲巳得戌辰、戊屬土、故化土、乙庚得庫辰、

化氣

應聘不遇

庚屬金故化金丙辛以下皆然

胡石塘先生嘗應聘入京世皇召見於便殿趨進張
皇不覺笠子欹側上問曰秀才何學對曰脩身齊
家治國平天下之學上笑曰自家一笠尚不端正
又能平天下耶然憐其貧時授揚州路儒學教授吁
以先生之學行而不見遇於明君是果命矣夫

皇舅墓

河間路景州滄縣河許一土阜相傳為皇舅墓自國家
奄混區夏即有謠云皇舅墓門閉運糧向北去水滄
墓門閉運糧却回來至正辛卯中原大水舟行木杪
間及水退土阜崩圯墓門頭露繼後天下多事海道

不通先是張蜕菴嘉嘗有詩云青州刺史河上墳
不可識碑仍存維舟上讀半磨滅使君乃緣戚里恩
當時賜葬宜過厚冢闕樹立須雄尊豈知陵谷有遷
變石馬盡沒龜趺蹲驛夫指我元傍岸縣官恐墜移
高原岸濱往々多古冢零落空餘秋草根至今父老
傳讖記野人之語那足論我疑其藏必深錮或謂已
被湍流吞安得壯士塞河水萬古莫令閉墓門讀公
之詩傷今之世則讖緯之說誠不可誣矣

真率會

林昉田間書載會友人遊山檄云人有殘縑敗素繪一
山一水愛之若寶售之必千金至於目与真景會則

略不加喜，毋乃貴偽而賤真耶？求樂之真，今日正在我輩。春雪既霽，春風亦和，或坐釣於鵝邊，或行歌於犢外，百年瞬息，惟樂幾何？有核孟盤，隨意所命，毋以豐約拘也。檄書馳告，蓋勇而前，此文殊清新，向予避兵雲間，泗濱時，其地有林泉之勝，而無烽燧之虞，同時嘉趣者，皆文人高士，因倣司馬溫公故事，俾予作約語云：百歲光陰，萬物乃天地逆旅，四時行樂，我輩亦風月主人，幸居同泗水之濱，况地接九山之勝，儘可傍花隨柳，庶幾游目騁懷，節序駸々，莫負芒屨竹杖，孟盤草々，何慚野藪山肴，雖云一餉之清，惟亦是

百年之嘉話，敢煩同志，互作遨頭，慨元祐之耆英，衣冠遠矣，集永和之少長，鵬咏依然，訂約既勤，踐言弗替，用附於此，以見真率之會，不讓遊山之樂也。

珠廉秀

歌兒珠廉秀，姓朱氏，姿容姝麗，雜劇當今獨步。胡紫山宣慰極鍾愛之，嘗擬沉醉東風小曲，以贈云：錦織江邊翠竹，絨穿海上明珠，月淡時風清處，都隔斷落紅塵土。一片閒情，任卷舒，挂畫朝雲暮雨。馮海粟先生亦有鷓鴣天云：十二闌干映遠眸，醉香空斷楚天秋。顰鬢影薄微々，見龜背紋輕細々，浮香霧歛翠雲收。海霞為帶，月為鈎，夜來捲盡西山雨，不着人間半點。

愁皆咏珠簾以寓意也。由是聲譽益彰。

漢兒字聖旨 至元丙子秋八月宋揚州守臣朱煥以城降。後於煥之孫道存家欽觀。

世祖招諭詔旨其文曰。上天眷命大元皇帝聖旨諭。淮安州安撫朱煥據陳楚客奏臣與朱安撫同年。又有通家之好。自戊午歸順之後。不相見者十有八載。今王師弔伐諸道。並進數內一路。領漣河清河將士。攻取淮東。未附州郡。切恐城陷之日。玉石俱焚。臣於故人情分。不容緘默。且彼所以嬰城自守者。無他。原其本心。但未知趨向之方。初無執迷抗拒之意。今大

江南北西至全蜀悉入版圖。若蒙聖慈特發使命。宣示德音。開其生路。彼亦識時達變之士也。寧不以數萬生靈為念乎。臣昧死上言。伏候勅旨。准奏。今遣使特旨前去宣布大信。若能識時達變。可保富貴。應在城守禦將帥同謀歸順者。意不殊此。故茲詔示。想宜知悉。至元十二年七月日白麻正書。北方謂之漢兒。字聖旨。此詔歲月。在城未降一載先。則煥之來歸。必先有所期矣。煥之子德輝承父廕仕。至漢陽同知。道存德輝之子也。亦以父廕仕。至江陰知事。既而德受偽周戶部主事之職。將命揚州。被執。至淮安殺之。弟

兄子姪客居上海。又悉死於苗獠之劫掠。煥之宗族所遺殆無噍類。夫煥既不能盡忠於前。而道存又不能盡忠於後。被執遭戮之地。適在揚州。淮安。天之報施固其宜也。謾書于此。以為叛逆之勸。

碧瀾妾

吳興趙公碧瀾。宋宗室也。老而益貧。二妾方少女。慮無以安其心。因遣之去。咸弗肯嫁。數獻肴酒致殷勤焉。公於卒也。覆諸水曰。慎毋再見。昔吾割情。忍愛以去。爾。弗我忘。祇攬我心耳。既而各与其父母俱。至泣而言曰。妾家每歲請給足。可養贍。願執事終身為尼。以報主恩。公遂復留之。他日公死。果如所言。公有寡

女。後資育之。四明黃伯成先生。嘗有詩曰。感之以誠。感必深。應之以真。應必捷。真情一合了。弗離聽我長歌。碧瀾妾。碧瀾亦是諸王孫。世殊事異老且貧。少陵尚愛燕玉煥。况是當時真貴人。春衣典盡春寒峭。二妾朱顏正姝好。忍將羅帶折同心。懊恨浮生頭白早。珠鈿翠靨幸僅存。此時猶及嫁夫君。十二樓頭燕子去。揮手不可留仙裙。去妾相悲兩相約。既去猶煩送者酌。主君詎忍覆棄之。見此翻令心緒惡。一心專天。得知。忍著主衣還事誰。遂携衾襪與俱來。後君死者當為尼。碧瀾堂下雙溪水。使客往來豈知此。不

願新惟戀舊恩，千萬人中兩人耳。

懸箕扶鸞召仙，往：皆古名人高士來格。所作詩文，間有絕佳者，意必英爽不昧之鬼。依馮精魄，以闡揚其靈怪耳。友人攜李顧元凱身舉亦善此術，嘗召一仙至。大書曰：獨樂園主也。可命題，衆以咏史請，鸞不停留，作成長篇，自非熟於史學者，弗能焉。殊不知此等為何如鬼也。詩曰：三皇之前不可傳，堯舜垂衣化自然。夏衰商敗兵革起，征討有罪非傳賢。蒼姬種德極深厚，歷載八百何縣：孔丘孟軻不得位，唯有文字登書編。春秋筆削嚴一字，誅惡褒善持大權。午明作

傳詳本末，下迨戰國何茫然。秦皇併吞六王果，始廢封建迷井田。功高自謂傳萬世，仁義不施徒託仙。東遊弗返祖龍死，赤堇火德明中天。漢朝文景稱至治，刑措可比成康前。無端雜用黃老術，是以未得稱其全。王莽賊臣篡漢祚，賴有光武如周宣。雲臺名將應列宿，婉：良策扶戎軒。絕勝高祖醢彭越，可比周石終天年。崇儒往謁曲阜廟，典章燦々羅星躔。後人不省創業苦，竈任閹宦皆貂蟬。西園粥爵誠可耻，黨錮忠士災何延。一朝曹氏帝稱魏，銅駝荆棘生荒烟。關張早死後主弱，典午自帝開坤甸。五湖雲擾亂中區，

五馬南渡何翩翩。六朝興廢有得失。豈知合併君楊
堅。瓊花城裏建宮闕。汴河春水浮龍船。亂離思治否
復泰。唐室高祖催飛騫。秦王神武不可及。遂承天祚
傳高玄。大綱不正有慚色。我嘗撫思其淵紛。女卷
禍握神器擾。藩鎮橫戈鋌。乘輿避亂數奔竄。翠華
幾度遊西川。黃巢殘賊不忍說。白骨山積血成泉。侵
凌漸使唐祚絕。江海雖大猶涓涓。朱溫降將乃一賊。
僭號暫時得復失。後唐石晉暨知遠。但以功利不尚
德。周家亦僭登天基。獨有世宗明治術。我朝列聖皆
深仁。天下蒼生得蘇息。史書浩。充屋棟。人主欲觀

寧遍及小臣。纂集作通鑑。治亂興亡明似日。願言乙
夜細密觀。比義成王戒無逸。

夫婦同棺

張春兒葉縣軍士李青之妻也。年二十。青疾革。顧謂春
曰。吾殆矣。汝其善事後人。春截髮示信。誓弗再適。未
幾。青死。春慟垂絕。且囑匠人曰。造棺宜極大。將以盡
納亡者衣服弓劍之屬。匠如其言。既斂。乃自經。隣里
就用此棺同葬之。事奏上于朝。旌其墓。時至正戊子
也。嗚呼。春兒生長寒微。不閑禮節。尚知夫婦大義如
此。顧世之名門巨族。動以衣冠自眩。往。有夫骨未
寒。而求匹之念。已萌于中者。豈不為春兒萬世之深

人也与。

宋幼主詩

寄語林和靖梅花幾度開。黃金臺下客。應是不歸來。此
宋幼主在京都所作也。始終二十字。含蓄無限。淒戚
意思。讀之而不興感者。幾希。

孔椽史

孔某者。皇慶癸丑間。為江浙省掾史。身軀短小。僅與堂
上公案相等。凡呈署牘文。必用低凳。閣足令高。脫歡
丞相以其先聖子孫。而且才學優長。甚禮遇之。時有
詔許文正公從祀夫子廟庭。公之子參知政事。惡孔
風度不雅。因小過叱之退。丞相曰。他祖公容得參政。
父親坐參政。及不容他。一箇子孫。立即許大慚。

挽文教授詩

臣元間宋文丞相有子。出為郡教授。行數驛而卒。人皆
作詩以悼之。閩人翁某一聯云。地下修文同父子。人
間讀史各君臣。獨為絕唱。

狷潔

鄭所南先生

思甫

福州連江人。宋太學上舍。應博學宏

詞科。剛介有志志。會天兵南叩闕。上疏犯新禁。衆
舉目之。由是遂變。今名曰肖曰南。義不忘趙。北面他
姓也。隱居吳下一室。蕭然坐必南向。歲時伏獵。望南
野哭而再拜。乃返。人莫識焉。誓不與朔客交往。或於
朋友坐上。見有語音異者。使引去。人咸知其狷潔。亦
弗為怪。工畫墨蘭。不妄與人。邑宰求之不得。聞先生

鴈書

有田三十畝。因脅以賦役。取先生怒曰。頭可劓。藎不可畫。嘗自寫一弓。長丈餘。高可五寸許。天真爛熳。超出物表。題云。純是君子。絕無小人。深山之中。以天為春。過齊子芳之書。熟云。此世但除君父外。不曾別受一人恩。寒菊云。禦寒不藉水為命。去國自同金鑄心。其忠肝義膽。於可見。晚年究竟性命之學。以壽終。零落風高。恣所如。歸期回首。是春初。上林天子。援弓繳。窮海滌臣。有帛書。中統十五年九月一日。放鴈。獲者勿殺。國信大使。郝經。書于真州忠勇軍營新館。右五十九字。郝公書也。公字伯常。澤州陵川人。世皇召居

潛邸。歲己未。扈從濟江。授江淮宣慰司副使。中統元年。拜翰林侍讀學士。充國信使。宋館于真州。凡十有六年。始得歸。此書當在至元十一年。是時南北隔絕。但知紀元為中統也。先是有以鴈獻。命畜之。鴈見公。輒鼓翼引吭。似有所訴者。公感悟。擇日率從者。具香案。北向拜。鴈至前。手書尺帛。親繫鴈足而縱之。後虞人獲之。苑中以聞。上惻然曰。四十騎留江南。曾無一人。鴈比乎。遂進師南伐。越二年。宋亡。至今秘監帛書尚存。

碑刻印識

李和錢唐人。國初時尚存。粥故書為業。尤精於碑刻。凡

博古之家或有贗本求一印識毅然弗從其印文李
和鑒定石刻印

九姑玄女課

吳楚之地村巫野叟及婦人女子輩多能卜九姑課其
法折草九莖屈之為十八握作一束祝而呵之兩
相結止留兩端已而抖開以占休咎若續成一條者
名曰黃龍僮仙又穿一圈者名曰仙人上馬圈不穿
者名曰蟾窠落地皆吉兆也或紛錯無緒不可分理
則凶矣又一法曰九天玄女課其法折草一把不計
莖數多寡苟用筭筭亦可兩手隨意分之左手在上
豎放右手在下橫放以三除之不及者為卦一豎一

橫曰太陽二豎一橫曰靈通二豎二橫曰老君二豎
三橫曰太吳三豎一橫曰洪石三豎三橫曰祥雲皆
吉兆也一豎二橫曰太陰一豎三橫曰懸崖三豎三
橫曰陰中皆凶兆也愚意俗謂九姑豈即九天玄女
歟離騷經云索璫茅以筵筭兮命靈氛為余卜注曰
璫茅靈草也筵小破竹也楚人名結草折竹以卜曰
筭據此則亦有所本矣

白翎雀

白翎雀者國朝教坊大曲也始甚雍容和緩終則急
躁繁促殊無有餘不盡之意竊嘗病焉後見陳雲嶠
先生云白翎雀生於烏桓朔漠之地雌雄和鳴自得

其樂。世皇因命令人碩德閻製曲以名之。曲成。上曰：何其未有怨怒衰廢之音乎？特譜已傳矣。故至今卒莫能改。會替張思廉。憲作歌以咏之曰：真人一統開。正朔馬上鞬。鞬手親作教坊國手。碩德閻傳得。開基太平樂。檀槽鈇呀鳳凰齧。十四銀環挂冰索。摩訶不作兜勒聲。聽奏燧前白翎雀。霜瓘。風鼓。白草黃雲。日色薄。玲瓏碎玉九天來。亂撒冰花灑毡幕。玉翎琤珰起盤礴。左旋右折入寥廓。萃律孤高繞羊角。啾啾百鳥紛參錯。須臾力倦忽下躍。萬點寒星墜。叢薄砉然一聲震雷撥。一十四弦暗一抹。駕鸞飛起。

暮雲平。鷲鳥東來海天濶。黃羊之尾文豹胎。玉液淋漓萬壽盃。九龍殿高紫帳煖。踏歌聲裏惟如雷。白翎雀樂極哀。節婦死忠臣摧。八十一年生草萊。鼎湖龍去何時回。

天下士

漫浪野錄云。蘇子瞻泛愛天下士。無賢不肖。惟如也。嘗自言。上可以陪玉皇大帝。下可以陪卑田院乞兒。子由晦默少許可。嘗戒子瞻擇交。子瞻曰。吾眼前見天下無一箇不好人。此乃一病。以余言之。先生天下士也。此其所以汎愛天下士。顧今之忌才嫉能。口竟姦而心盜蹶者。使先生視之。乃土苴之不若矣。

南村輟耕錄卷之二十

南村輟耕錄卷之二十一

天台陶 宗儀 九成

宮廟制度

至元四年正月城京師以為天下本右擁太行左注滄海撫中原正南面枕居庸奠朔方峙葛歲山浚太液池泓玉泉通金水縈畿帶甸負山引河壯哉帝居擇此天府城方六十里二百四十步分十一門正南曰霽正南之右曰順承南之左曰文明北之東曰安貞北之西曰健德正東曰崇仁東之右曰齊化東之左曰光熙正西曰和義西之右曰肅清西之左曰平則大內南臨霽正門正街曰大明殿曰延春閣宮城

周回九里三十步。東西四百八十步。南北六百十五步。高三十五尺。乾統至元八年八月十七日申時動土。明年三月十五日即工。分六門。正南曰崇天。十二間。五門。東西一百八十七尺。深五十五尺。高八十五尺。左右趨樓。二趨樓。登門。兩斜廡。十門。闕上。兩觀。皆三趨樓。連趨樓。東西廡各五間。西趨樓之西。有塗金銅幡竿。附宮城南面。有宿衛直廡。凡諸宮門。皆金鋪朱戶。丹楹。藻繪。彤壁。琉璃瓦飾。簷脊。崇天之左。曰星拱。三間。一門。東西五十五尺。深四十五尺。高五十尺。崇天之右。曰雲從。制度如星拱。東曰東華。七間。三門。

東西一百十尺。深四十五尺。高八十尺。西曰西華。制度如東華。北曰厚載。五間。一門。東西八十七尺。深高如西華。角樓。四據宮城之四隅。皆三趨樓。琉璃瓦飾。簷脊。直崇天門。有白玉石橋。三虹。上分三道。中為御道。鐫百花蟠龍。星拱南。有御膳亭。東有拱辰堂。蓋百官會集之所。東南角樓。東差北。有生料庫。東為柴場。夾垣。東北隅。有羊圈。西南角樓。南紅門外。留守司在焉。西華南。有儀鸞局。西有鷹方。厚載北。為御苑。外周垣。紅門十有五。內苑。紅門五。御苑。紅門四。此兩垣之內也。大明門在崇天門內。大明殿之正門也。七

間三门東西一百二十尺深四十四尺重簷日精門在大明門左月華門在大明門右皆三間一門大明殿乃登極正旦壽節會朝之正衙也十一間東西二百尺深一百二十尺高九十尺柱廊七間深二百四十尺廣四十四尺高五十尺寢室五間東西夾六間後連香閣三間東西一百四十尺深五十尺高七十尺青石花礎白玉石圓礪文石甃地上藉重茵丹楹金飾龍繞其上四面朱瑣窓藻井間金繪飾燕石重陛朱闌塗金銅龜雕冒中設七寶雲龍御榻白蓋金縷褥並設后位諸王百寮怯薛官侍宴坐牀重列左

右前置燈漏貯水運機小偶人當時刻捧牌而出木質銀累漆瓮一金雲龍蜿蜒繞之高一丈七尺貯酒可五十餘石雕象酒卓一長八尺濶七尺二寸玉瓮一玉編磬一巨笙一玉笙玉篴篥咸備于前懸繡綠朱簾至冬月大殿則黃猫皮壁幃黑貂褥香閣則銀鼠皮壁幃黑貂煖帳凡諸宮殿乘輿所臨御者皆毋搯朱瑣窓間金藻繪設御榻褥咸備屋之簷脊皆飾琉璃瓦文思殿在大明寢殿東三間前後軒東西三十五尺深七十二尺紫檀殿在大明寢殿西制度如文思皆以紫檀香木為之縷花龍涎香間白玉飾

壁草色髹綠其皮為地衣寶雲殿在寢殿後五間東
西五十六尺深六十三尺高三十尺鳳儀門在東廡
中三間一門東西一百尺深六十尺高如其深門之
外有庖人之室稍南有酒人之室麟瑞門在西廡中
制度如鳳儀門之外有內藏庫二十所為七間鐘
樓又名文樓在鳳儀南鼓樓又名武樓在麟瑞南皆
五間高七十五尺嘉慶門在後廡寶雲殿東景福門
在後廡寶雲殿西皆三間一門周廡一百二十間高
三十五尺四隅角樓四間重簷凡諸宮周廡並用丹
楹彤壁藻繪琉璃瓦飾簷脊延春門在寶雲殿後延

春閣之正門也五間三门東西七十七尺重簷懿範
門在延春左嘉則門在延春右皆三間一門延春閣
九間東西一百五十尺深九十尺高一百尺三簷重
屋柱廊七間廣四十五尺深一百四十尺高五十尺
寢殿七間東西夾四間後香閣一間東西一百四十
尺深七十五尺高如其深重簷文石甃地藉花毳褥
簷帷咸備白玉石重陞朱闌銅冒楯塗金雕翔其上
閣上御榻二柱廊中設小山屏牀皆楠木為之而飾
以金寢殿楠木御榻東夾紫檀御榻壁皆張素畫飛
龍舞鳳西夾事佛像香閣楠木寢床金縷褥黑貂壁

懋慈福殿又曰東煖殿在寢殿東三間前後軒東西
三十五尺深七十二尺明仁殿又曰西煖殿在寢殿
西制度如慈福景耀門在左廡中三間一門高三十
尺清灑門在右廡中制度如景耀鍾樓在景耀南鼓
樓在清灑南各高七十五尺周廡一百七十二間四
隅角樓四間玉德殿在清灑外七間東西一百尺深
四十九尺高四十尺飾以白玉甃以文石中設佛像
東香殿在玉德殿東西香殿在玉德殿西寢殿殿在
玉德殿後九間東西一百三十尺深四十尺高如其
深中設御榻簾帷裯褥咸備前列朱闌左右闌二紅

門後山字門三間東更衣殿在寢殿東五間高三
十尺西更衣殿在寢殿西制度如東殿隆福殿在
大內之西興聖之前南紅門三東西紅門宮各一繚
以磚垣南紅門一東紅門一後紅門一先天門先天
殿正門也五間三門高三十二尺重簷崇華門在光
天門左膺福門在先天門右各三間一門先天殿七
間東西九十八尺深五十五尺高七十尺柱廊七間
深九十八尺高五十尺寢殿五間兩夾四間東西一
百三十尺高五十八尺五寸重簷藻井頊窓文石甃
地藉花毡祠縣朱簾重陞朱闌塗金雕冒楮正殿縷

金雲龍樟木御榻從臣坐牀重列前兩傍寢殿亦設御榻褥咸備青陽門在左廡中明暉門在右廡中各三間一門翥鳳樓在青陽南三間高四十五尺駿龍樓在明暉南制度如翥鳳後有牧人宿衛之室壽昌殿又曰東煖殿在寢殿東三間前後軒重簷嘉禧殿又曰西煖殿在寢殿西制度如壽昌中位佛像傍設御榻針線殿在寢殿後周廡一百七十二間四隅角樓四間侍女直廬五所在針線殿後又有侍女室七十二間在直廬後及左右浴室一區在宮垣東北隅文德殿在明暉外又曰楠木殿皆楠木為之三間

前後軒一間盪頂殿五間在光天殿西北角樓西後有盪頂小殿香殿在宮垣西北隅三間前軒一間前寢殿三間柱廊三間後寢殿三間東西夾各二間文宸庫在宮垣西南隅酒房在宮垣東南隅內庖在酒房之北興聖宮在大內之西北萬壽山之正西周以磚垣南闢紅門三東西紅門各一北紅門一南紅門外兩傍附垣有宿衛直廬凡四十間東西門外各三間南門前夾垣內有省院臺百司官侍直板屋北門外有窰花室五間東夾垣外有宦人之室十七間凌室六間酒房六間南北西門外棊置衛士直宿之舍

二十一所。為一間外夾垣。東紅門三直儀天殿。吊橋西紅門一。建徽政院門內。差北有盪頂房二。各三間。又北有屋二所。各三間。差南有庫一所。及屋三間。北紅門外有臨街門一所。三間。此夾垣之北門也。興聖門。興聖殿之北門也。五間。三門重簷。東西七十四尺。明華門在興聖門左。肅章門在興聖門右。各三間。一門。興聖殿七間。東西一百尺。深九十七尺。柱廊六間。深九十四尺。寢殿五間。兩夾各三間。後香閣三間。深七十七尺。正殿四面。朱縣頊。窓文石。斲地。藉以毛。相中設宸屏。榻。張白蓋。簾帷。皆錦繡。為之。諸王百寮。

宿衛官侍宴坐牀。重列左右。其柱廊寢殿。亦各設御榻。相褥。咸備白玉石。重陛。朱闌。塗金。冒楹。覆以白磁瓦。碧琉璃。飾其簷脊。弘慶門在東廡中。宣則門在西廡中。各三間。一門。凝暉樓在弘慶南。五間。東西六十七尺。延顯樓在宣則南。制度如凝暉。嘉德殿在寢殿東。三間。前後軒各三間。重簷。寶慈殿在寢殿西。制度同嘉德。山字門在興聖宮後。延華閣之正門也。正一間。兩夾各一間。重簷。一門。脊置金寶瓶。又獨脚門二。周閣以紅版垣。延華閣五間。方七十九尺。二寸重阿。十字脊。白琉璃瓦。覆青琉璃瓦。飾其簷脊。立金寶瓶。

單陞御榻從臣坐牀咸具東西殿在延華閣西左右各五間前軒一間園亭在延華閣後芳碧亭在延華閣後圓亭東三間重簷十字脊覆以青琉璃瓦飾以綠琉璃瓦脊置金寶瓶徽青亭在圓亭西制度同芳碧亭浴室在延華閣東南隅東殿後傍有盡頂井亭二間又有盡頂房三間畏吾兒殿在延華閣右六間傍有嘗花半屋八間木香亭在畏吾兒殿後東盡頂殿在延華閣東版垣外正殿五間前軒三間東西六十五尺深三十九尺柱廊二間深二十六尺寢殿三間東西四十八尺前宛轉置花朱闌八十五扇殿之

傍有盡頂房三間庖室二間面陽盡頂房三間妃嬪庫房一間縫紉女庫房三間紅門一盡頂之制三椽其頂若竒之平故名西盡頂殿在延華閣西版垣之外制度同東殿東殿之傍有庖室三間好事房二各三間獨脚門二紅門一妃嬪院四二在東盡頂殿後二在西盡頂殿後各正室三間東西夾四間前軒三間後有三椽半屋二間侍女室八十三間半在東妃嬪院在西向半在西妃嬪院右東向室後各有三椽半屋二十五間東盡頂殿紅門外有屋三間盡頂軒一間後有盡頂房一門庖室一區在凝暉樓後正屋

五間前軒一間後披屋三間又有盞頂房一間盞頂
井亭一間周以土垣前闢紅門酒房在宮垣東南隅
庖室南正屋五間前盞頂軒三間南北房各三間西
北隅盞頂房三間紅門一土垣四周之學士院在閣
後四盞頂殿門外之西偏三間生料庫在學士院南
又南爲鞍轡庫又南爲軍器庫又南爲庖人牧人宿
衛之室藏珍庫在宮垣西南隅制度並如酒室惟多
盞頂半屋三間庖室三間萬壽山在大內西北太液
池之陽金人名瓊花島中統三年修膳之至元八年
賜今名其山皆疊玲瓏石爲之峯巒隱映松檜隆鬱

秀若天成引金水河至其後轉機運軒汲水至山頂
出石龍口注方池伏流至仁智殿後有石刻蟠龍昂
首噴水仰出然後由東西流入於太液池山前有白
玉石橋長二百餘尺直儀天殿後橋之北有玲瓏石
擁木門五門皆爲石色內有隙地對立日月石西有
石棋枰又有石坐牀左右皆有登山之徑縈紆萬石
中洞府出入宛轉相迷至一殿一亭各擅一景之妙
山之東有石橋長七十六尺濶四十一尺半爲石渠
以載金水而流於山後以汲於山頂也又東爲靈圃
奇獸珍禽在焉廣寒殿在山頂七間東西一百二十

尺深六十二尺高五十尺重阿藻井文石甃地四面
瑣窓板密其裏編綴金紅雲而蟠龍矯蹇於舟楫之
上中有小玉殿內設金嵌玉龍御榻左右列從臣坐
牀前架黑玉酒瓮一玉有白章隨其形刻為魚獸出
沒於波濤之狀其大可貯酒三十餘石又有玉假山
一峯玉響鐵一懸殿之後有小石筵二內出石龍首
以噴所引金水西北有廁堂一間仁智殿在山之半
三間高三十尺金露亭在廣寒殿東其制圓九柱高
二十四尺尖頂上置琉璃珠亭後有銅幡竿玉虹亭
在廣寒殿西制度同金露方壺亭在荷葉殿後高三

十尺重屋八面重屋無梯自金露亭前復道登焉又
曰線珠亭瀛洲亭在溫石浴室後制度同方壺玉虹
亭前仍有登重屋復道亦曰線珠亭荷葉殿在方壺
前仁智西北三間高三十尺方頂中置琉璃珠溫石
浴室在瀛洲前仁智西北三間高二十三尺方頂中
置塗金寶瓶園亭又曰膳粉亭在荷葉稍西蓋后妃
添妝之所也八面介福殿在仁智東差北三間東西
四十一尺高二十五尺延和殿在仁智西北制度如
介福馬漣室在介福前三間牧人之室在延和前三
間庖室在焉漣前東浴室更衣殿在山東平地三間

兩夾太液池在大內西。周回若干里。植芙蓉。儀天殿在池中圓坻上。當萬壽山十一楹。高三十五尺。圍七十尺。重簷圓蓋。頂圓臺。址甃以文石。藉以花茵。中設御榻。周闥。瑣窗。東西門各一間。西北廁堂一間。臺西向列甃。塼龕以居宿衛之士。東為木橋。長一百廿尺。闊廿二尺。通大內之夾垣。西為木弔橋。長四百七十尺。闊如東橋。中闕之。立柱架梁於二舟。以當其空。至車駕行幸上。都留守官則移舟斷橋。以禁往來。是橋通興聖宮前之夾垣。後有白玉石橋。乃萬壽山之道也。犀山臺在儀天殿前水中。上植木芍藥。隆福宮西

御苑在隆福宮西。后妃多居焉。香殿在石假山上。三間。兩夾二間。柱廊三間。龜頭屋三間。丹楹瑣窓間。金藻繪。玉石礎。琉璃瓦。殿後有石臺山。後闔紅門。門外有侍女之室二所。皆南向。並列。又後直紅門。並立紅門三。三門之外有太子幹耳。芍荷葉殿二。在香殿左右。各三間。圓殿在山前。圓頂上置塗金寶珠重簷。後有流杯池。池東西流水。圓亭二。圓殿有廡以連之。歇山殿在圓殿前五間。柱廊二。各三間。東西亭二。在歇山後。左右十字。春東西水心亭。在歇山殿池中。直東西亭之南。九柱重簷亭之後。各有侍女房三所。所

為三間東房西向西房東向前闢紅門三門內立石以屏內外外築四垣以周之池引金水注焉棕毛殿在假山東偏三間後盪頂殿三間前啓紅門立垣以區分之儀鸞局在三紅門外西南隅正屋三間東西屋三間前開一門史官虞集曰嘗觀紀藉所載秦漢隋唐之宮闕其宏麗可怖也高者七八十丈廣者二三十里而離宮別館綿延聯絡彌山跨谷多或至數百所嗜真木妖哉由余有言使鬼為之則勞神矣使人為之則苦人矣余由當秦穆公之時為是俾見後世之侈何如也雖然紫宮著乎玄象得無棟宇有等

差之辨而茅茨之簡又烏足以重威於四海乎集佐修經世大典將作所疏宮闕制度為詳於是知大有徑庭於古也方今幅員之廣戶口之夥貢稅之富當倍秦漢而參隋唐也顧力有可為而莫為則其所樂不在於斯也孔子曰禹吾無間然矣早宮室而盡力乎溝洫重於此則輕於彼理固然矣

中書省

吏部

戶部

都提舉萬億綺源庫

都提舉萬億賦源庫

公字

都提舉萬億寶源庫

都提舉萬億廣源庫

提舉富寧庫

諸路寶鈔提舉司

順承行用庫

文明行用庫

光熙行用庫

健德行用庫

和義行用庫

崇仁行用庫

順承行準庫

大都平準庫

寶鈔總庫

印造寶鈔庫

燒鈔西庫

燒鈔東庫

印造茶鹽引局

抄紙坊

禮部

會同館

教坊司

鑄印局

白紙坊

油磨坊

兵部

刑部

工部

覆實司

提舉都城所

提舉右八作司

提舉左八作司

備章總院

大都人匠總管府

大都等路諸色民匠總管府

紋繡總院

繡局

諸路雜造總管府

茶迭兒局諸色人匠總管府

提舉諸司局

諸司局人匠總管府

大都金銀器盒局

大都糧局

織染局

花毯蠟布等局

簾局

撒荅刺欺等局人匠提舉司

造船提舉司 諸物庫 符牌庫 受給庫

左右廂

樞密院

右衛親軍都指揮使司 左衛親軍都指揮使司

中衛親軍都指揮使司 前衛親軍都指揮使司

後衛親軍都指揮使司 武衛親軍都指揮使司

蒙古侍衛親軍都指揮使司

虎賁侍衛親軍都指揮使司

唐兀侍衛親軍都指揮使司

欽察侍衛親軍都指揮使司

貴赤侍衛親軍都指揮使司

西域侍衛親軍都指揮使司

御史臺

殿中司 察院

也可扎魯忽赤

司獄司

徽政院

宮正司 掌謁司 掌醫署 掌膳署

內宰司 備用庫 藏珍庫 掌儀署

文成庫 供須庫 儀從庫 衛候司

右都威衛使司

左都威衛使司

延慶司

隨路諸色人匠都總管府

瑪瑙玉局

大都等路諸色民匠提舉司

織染雜造人匠總管府

綾錦局

織染局

文綺局

諸路怯怗口民匠都總管府

大護國仁王寺賤用規運都總管府

宣徽院

尚舍監

諸物庫

尚食局

生料庫

光祿寺

尚醞局

尚飲局

醴源倉

闡達監

提舉太倉

柴炭提舉司

遺

沙糖局

中政院

奉宸庫

官領隨路民匠打鋪鷹房綉綿總管府

集賢院

國子監

國子學

興文署

翰林院

國子監

國子學

翰林國史院

宣政院

資善庫

昭文館

太常寺

太廟署

大司農司

廣濟署

昌國署

大都護府

通政院

廩給司

大樂署

社稷署

禮直署

藉田署

豐贍署

供膳司

濟民署

秘書監

著作局

大府監

內藏庫

中尚監

資成庫

鐵局

怯怛口諸色人匠提舉司

大都等路種田人匠織染局

利用監

秘書庫

右藏庫

左藏庫

器備庫

雜造局諸色人匠提舉司

木局

資用庫 怯恰口皮局人匠提舉司

大都雜造雙線局 熟皮局 店皮局

貂鼠局 大都軟皮局

章佩監

御帶庫 異珍庫

典瑞監

大都留守司兼少府監

修內司 大木局 小木局

粧釘局 銅局 車局 繩局

祇應局 畫局 油漆局 器備局

器物庫 鐵局 儀鸞局

大都諸色人匠提舉司 犀象牙局 雕牙局

雕木局 採石局 木場局 上林局

大都門尉

將作院

諸路金玉人匠總管府 玉局提舉司

瑪瑙局提舉司 石局 金絲子局

大小雕木等局 鞞帶斜皮局

瓘玉局 畫局 温犀玳瑁局

漆紗冠冕局 珠子局

異樣等局總管府

綾錦織染兩局

尚衣局

御衣局

異樣紋繡兩局
金絲顏料總庫

泉府司

富藏庫

侍儀司

法物庫

武備寺

壽武庫

箭局

利器庫

弦局

甲匠提舉司

都水監

大都河道提舉司

尚乘寺

諸路雜造總管府

網簾局

資乘庫

諸路旋匠提舉司

太僕寺

太史院

司天臺

回回司天臺

太醫院

御藥局

御藥院

回回藥物局

回回藥物院
大都惠民司

廣惠司

宗福司

拱衛直都指揮使司

儀從司

大司徒領異樣金玉人匠總管府

塑局

出鑪局

銀局

銅局

鑄瀉等銅局

磨像畫局

梵像局

雜造提舉司

鑄鐵局

玉局

諸物庫

李可孫

儀鳳司

安和署

京畿都漕運使司

萬斯南倉

萬斯北倉

千斯倉

相因倉

豐閏倉

通濟倉

廣貯倉

永平倉

永濟倉

惟憶倉

盈衍倉

大積倉

豐實倉

廣衍倉

順濟倉

大都等路都轉運鹽使司

大都稅課提舉司

大都酒課提舉司

大都南北兩兵馬都指揮使司

北兵馬司

內史府

省架閣庫

左右部架閣庫

長信寺

唱盞

天子凡宴饗一人執酒觴立於右階一人執柏板立於左階執板者抑揚其聲贊曰幹脫執觴者如其聲和之曰打弼則執板者節一板從而王侯卿相合坐者

坐合立者立於是衆樂皆作然後進酒詣上前上飲畢授觴衆樂皆止別奏曲以飲陪位之官謂之謁盞蓋沿襲亡金舊禮至今不廢諸王大臣非有賜命不敢用焉幹脫打弼彼中方言未暇考求其義

碧珠示識

文宗潛邸金陵曰歲當戊辰適太平興國寺鑄大鍾為

金數萬斤方在冶上至其所取相嵌碧珠指環默

祝

祝曰若天命在躬此當不壞即投液中鍾成其款有

曰皇帝萬歲珠宛然在其上若故識之而堅固完好光采明發不以灼毀萬目驚覩歡嘆如一及登大寶方與近侍言向時祝天之識

祝

南村輟耕錄卷之二十一

南村輟耕錄卷之二十二

天台陶宗儀九成

聖門弟子

孔門弟子姓字見諸家語論語史記等書金華張君孟兼稽考異同集為章句以便記誦即古急就之義也其文曰繫昔聖門弟子三千身通六藝七十二人德行著稱顏回子淵冉耕伯牛閔損子騫及冉雍仲弓為四科之先宰予子我並魯人端木賜子貢衛人言語是稱賜言多中乃多才藝仲由季路陳人冉求子有魯人政事並著言偃子游吳人卜商子夏衛人文學著名孰可方駕曾參子輿純孝全歸父點子皙浴沂

舞雩回父無繇並魯仲由同字有公皙哀齊人字以季次縣成子祺左郢子行並魯樂欬亡顏噲同字子聲其字子羽澹臺滅明並魯子之是字公祖句茲亡其有秦非亦字子之孔忠子蔑叔仲會子期乃子旗字者粵巫馬施顏之僕子叔申棖子續商瞿子木並魯人蘧瑗伯玉衛人有若子有公伯寮子周並魯其中黨續作者止字曰周亡司馬黎耕宋人乃字子牛顏孫師子張陳人公冶長子長齊人一字子禽其陳亢字元陳人名而不字唯句井彊高柴子羔並衛公肩定子中亡有南宮适子容魯人薛邦子從亡公西箴

魯人及公西與如亡字子上同穰駟赤子徒秦人廉潔子庸衛人漆雕開魯人琴牢子開字同宓不齊子賤並衛步叔棄子車齊人其漆雕哆邾奚子歛字俱並魯粵梁鱣者其字叔魚齊人秦祖子南秦人燕伋亡樊須子遲齊人亦有后處字以里之亡原憲魯人同字子思鄭國榮旂字子徒子祺伯虔子析公首夏子乘施之常子恒並亡公良孺子正陳人冉孺子魯冉季子產字子柳者顏幸並魯字子象者縣亶石作蜀子明並亡公孫龍子石楚人商澤子季奚谷箴子哲之罕父黑子索其原亢籍仍字子籍並亡字子丕

字子丕之三字
恐是衍文歟

字子丕者曰惟秦商楚人秦毋字用顏祖字襄並亡
任不齊子選楚人曹卹子循漆雕徒父字曰子文顏
高一作子驕鄆單子家並亡顏何字毋公西赤子華
並魯猗與多賢升堂入室慨舉世之所傳名固踰乎
七十乃稽紀載尚遺其實家語史遷所錄不一嗟嗟
小子何敢忘逸爰重列以自識俾蒙士之易述其不
銓次豈緣聲律不躋之臯莫敢自恤尚同好事之君
子幸有以釘愚之失

顏無繇音遙正義

公祖句茲音由

縣成縣音玄

句井疆句正義

宓不齊宓音密正義

漆雕異本云哆音俊

鄆單反音善

鄆單反音善

黄河源



潘昂霄志曰。延祐乙卯春。聖天子以四海萬國之
 廣軫念庶民艱虞。罔控告也。分使詣外郡諸道。布揚
 德心。戒休興替之。清濬揚激之。畿甸密邇。獨不得均
 其澤。越五月。詔前翰林學士承旨臣閣閣出翰林侍
 讀臣昂霄奉使宣撫京畿西道。臣昂霄承命驚悸。罔
 措。唯務罄竭忠赤。盡民瘼。後已。閣公一日語昂霄。余
 嘗從余兄榮祿公都實。抵西國窮河源耳。之不覺瞿
 然。以駭。有是乎哉。請畢其語。公曰。世祖皇帝至元
 十七年。歲在庚辰。欽承聖諭。黃河之入中國。夏后氏
 導之。知自積石矣。漢唐所不能悉其源。今為吾地。朕



欲極其源之所出。營一城，俾番賈互市，規置航傳。凡物貢水行，達京師，古無有也。朕為之以永後來無窮利益。蓋難其人都實汝舊人，且習諸國語，往圖汝諧。授招討使佩金虎符以行。是歲四月至河州，州東六十里有寧河驛，驛西南五十里山曰殺馬關，林麓寧隘。譯言秦石答班，啓足寢高。一日程至巔，西邁愈高。四閱月，約四五千里，始抵河源。冬還，圖城傳位置。以聞上悅，往營之。授土蕃等處都元帥，仍金虎符。置寮案督工，工師悉資內地。造航為艘六十，城傳措工物完。闊闊出驛，聞適相哥，征昆哥，滅不迴，力沮遂。

止翼歲兄都實旋都河源在土蕃朵耳思西鄙有泉百餘泓，或泉或潦，水沮洳散渙，方可七八十里。且泥淖溺不勝人跡。逼觀弗克，旁履高山下，眇燦若列星。以故名火敦惱兒，火敦譯言星宿也。群流奔湊，近五七里，匯二巨澤，名阿刺腦兒。自西徂東，連屬吞噬，廣輪馬行一日程。迤邐東，驚成川，號赤賓河。二三日程，水西南來，名亦里出，合赤賓。三四日程，南來，名忽蘭。又水東南來，名也里木，合流入赤賓。其流寢大，始名黃河。然水清人可涉，又一二日，岐裂八九股，名也孫。幹論譯言九度通廣六七里，馬亦可度。又四五日程。

水渾濁土人抱革囊乘馬過之民聚落糾木幹象舟
傳毛革以濟僅容兩人繼是兩山峽東廣可一里二
里或半里深叵測矣朵甘思東北鄙有大雪山名亦
耳麻不莫刺其山最高譯言騰乞里塔即崑崙也山
腹至頂皆雪冬夏不消土人言遠年成冰時六月見
之自八九股水至崑崙行二十日程河行崑崙南半
日程地又四日程至地名闊即及闊提二地相屬
又三日程地名哈刺別里赤兒四達之衝也多寇盜
有官兵鎮防崑崙迤西人簡少多處山南山皆不穿
峻水亦散漫獸有髦牛野馬狼狗羆羊之類其東山

益高地亦漸下岸狹隘有狐可一躍越之者行五六
日程有水西南來名納隣哈刺譯言細黃河也又兩
日程水南來名乞兒馬出二水合流入河河北行轉
西至崑崙北二日程地水過之北流少東又北流約
行半月程至貴德州地名必赤里始有州事官府州
隸河州置司土蕃等處宣慰司所轄又四日程至
積石州即禹貢積石五日程至河州安鄉關一日程
至打羅坑東北行一日程洮河水南來入河又一自
程至蘭州其下過北卜渡至鳴沙州過應吉里州正
東行至寧夏府南東行即東勝州隸西京大同路地

面自發源至漢地南北澗溪細流傍貫莫知紀極山
皆草山石山至積石方林木暢茂世言河九折彼地
有二折蓋乞兒馬出及貴德州必赤里也漢張騫使
絕域羈聯拘執艱厄百罹歷大宛月氏等數國其傍
大國五六皆稱傳聞以為窮河源烏能覩所謂河源
哉史稱河有兩源一出于閩一出蔥嶺于閩水北行
出蔥嶺河注蒲類海不流狀至臨洮出焉今洮水自
南來非蒲類明矣詢之土人言于閩蔥嶺水其下流
散之沙磧又有言河與天河通尋源得織女支機石
以歸亦妄也崑崙至高高五萬里閩風玄圃積璫華

蓋仙人所居又何耶唐史士蕃傳河上流由河洪濟
梁南二千里水益狹春可涉秋夏乃勝舟其南三百
里三山中高而四下曰紫山古所謂崑崙其言頗類
然止稱河源其間云國家啟天威亘天所覆壽無間
海內外冠帶萬國罔非臣妾視漢唐為不足訝故窮
河源去萬里若步閨闈嘻盛典也不可不忘因志之
都實族女真蒲察氏統烏思臧路暨招討都元帥凡
三至吐蕃閣閣出今除其肅行省參知政事是歲八
月初吉翰林侍讀學士中奉大夫知制誥同修國史
臣潘昂霄謹述柯九思序云河源有志自本朝始前

乎此曷為未有志河源者。道路遼阻，所傳聞異辭，莫能究河之源也。山經曰：敦薨之水西流注于沕澤，出于崑崙之東北，阪實惟河源，而水經載河出崑崙，經十餘國，乃至沕澤。山經又稱陽紆之山河出其中，凌門之山河出其中。穆天子傳亦云：陽紆之山河曰馮夷所居，是惟河宗氏。釋氏西域志稱阿耨達大山上有大淵水，即崑崙山也。地理志亦稱崑崙山在臨羗西，而漢書載河出兩源，或稱有，或稱無，而河源所著異同，况世殊代易，名地亦異，終莫能有究之者。我太祖皇帝二十有一年春正月，征西夏，夏取并、肅等

城，秋取西涼府，遂過沙陀至黃河九渡。按崑崙當九渡下流，則崑崙固已歸我職方氏矣。憲宗皇帝二年，命皇太弟旭烈帥諸部軍征西域，凡六年，闢封疆四萬里，於是河源及所注枝出者盡在封域之內。當時在行，有能記其說，皆得於目擊，非放也。逮世祖皇帝功成治定，天下殷富，遂命臣都實置郡河源，故翰林侍讀學士潘公得究其詳，實搜源折派，而作斯志，乃知更崑崙行一月，始窮河源於戲，當四海混一之盛，聞廣見覈，致數千載莫能究者，俾後世有攷而傳信焉。豈斯文之光，實邦家無疆之休也。公之子誦

能不墜其先業增光而潤色之。至順間以同知嘉定州事來吳。將刊是書行于世。屬九思叙其說于篇端。元統元年冬十有一月日南至。奎章閣學士院鑒書博士文林郎柯九思序。

皇太子署牒

國朝政事正六品以下官中書奉勅署牒以命之。牒具中書官位最尊者令也。署牒者自丞相以下而不敢以煩令。惟皇太子立必兼中書令樞密使。皇太子既受冊即中書上日獨署一牒。明日省臣以其名聞天子。即以宣命起拜五品官。其人自非素親近有譽望取於群臣者不得也。

禽戲

踞

余在杭州日嘗見一弄百禽者。蓄龜七枚。大小凡七等。置龜几上。擊鼓以使之。則第一等大者先至。几心伏定。第二等者從而登其背。直至第七等小者登第六等之背。乃豎身直伸其尾向上。宛如小塔狀。謂之烏龜疊塔。又見蓄蝦蟇九枚。先置一小墩於席中。其最大者乃踞坐之。餘八小者左右對列。大者作一聲。衆亦作一聲。大者作數聲。衆亦作數聲。既而小者一一至大者前。點首作聲。如作禮狀而退。謂之蝦蟇說法。至松江見一全真道士寓太古菴。一日取二鰈魚。一黃色一黑色。大小相侔者。用藥塗利刃各斷其腰。互

換接綴首尾異色。投放水內，浮游如故。郡人衛立中，以盆池養之。經半月方死，壘塔說法，固教習之功。但其質性蠢蠢，非他禽鳥可比。誠難矣哉。若夫斷而復續，死而復生，藥歟？法歟？是未可知也。但劇戲中似此者，果亦罕見哉。

虎禍

大德間，荆南境內有九人山行，值雨避於路傍舊土洞中。忽有一虎來踞洞口，哮咆怒視，目光射人。內一人素愚，八人者密議：虎若不得人，惡得去？因詔愚者先出。我輩共掩殺之。愚者意未決，遂各解一衣縛作人形，擲而出之。虎愈怒，八人併力排愚者于外，虎即銜

置洞口，怒視如前。須臾土洞壓塌，八人皆死。愚者獲生，夫當顛沛患難之際，乃欲以八人之智而陷一人之愚，其用心亦險矣。天道果夢夢耶？

河南婦死

河南婦世為河南民家。天兵下江南，婦被虜，姑與夫行求數年，得之湖南。婦已妻千戶某，饒于財，情好甚洽。視夫姑若塗人，會有旨，凡婦人被虜，許銀贖，敢匿者死。某懼罪亟遣婦，婦堅不行。夫姑留以俟，婦聞其室弗與通，遂號慟頓絕而去。行未百步，青天無雲而雷，回視婦已震死。錢唐白湛困先生記，以詩曰：從軍古云樂，獲罪禱應難。毋望明珠復，夫求破鏡完。押衙逢

我士公主奉春官為報河南婦天刑不可干

姚文公燧為翰林學士承旨日玉堂設宴歌妓羅列中
有一人秀麗間雅微操閩音公使來前問其履歷初
不以實對叩之再泣而訴曰妾乃建寧人氏真西山
之後也父官朔方時祿薄不足以給侵貸公帑無償
遂賣入娼家流落至此公命之坐仍遣使詣丞相三
寶奴請為落籍丞相素敬公意公欲以侍巾櫛即令
教坊檢籍除之公得報語一小史黃璩後曰我以此
女為汝妻女即以我為父也史忻然從命京師之人
相傳以為盛事云嘉興貝闕嘗有詩曰斷絲棄道邊

何日緣長松隨羽別炎洲不復巢梧桐昔在至元日
六合車書同玉堂盛文士燕集來雍雍金刀手割鮮
酒給葡萄濃坐有一枝春秀色不可雙叶娉婷劉碧
玉綽約高玲瓏寶釧金雀釵已覺燕趙空或聞操南
音未解歌北風上客驚且疑姓字初未通問之慚復
泣乃起陳始終妾本建寧女遠出西山翁父母生妾
時謂是金母童梨花鎖院落燕子窺簾櫳迢迢官朔
方位卑食不充侵貸國有刑桎梏加父躬粥女以自
贖白壁淪泥中秋娘教歌舞屢入明光宮永為娼家
婦遠屬梨園工京華多少年門外嘶青驄不如五光

數識

醜猶得嫁梁鴻自傷妾薄命失落似秋蓬客聞為三
歎天道何惜惜遣使白宰相削籍歸舊宗小史十八
九勿恨相如窮配爾執箕箒今夕看乘龍鴛鴦並玉
樹鸚鵡用金籠棄汝桃花扇紅牙不復從提瓮自汲
水締綌自御冬時多困輒軻事或竹遭逢安知百尺
井忽登群玉峯借問為者誰內相姚文公

至元甲子阿合馬拜中書平章領制國用使司時樂府
中盛唱胡十八小令知識緯者謂其當擅重權十八
年人未之信果於至元壬午伏誅越五年丁亥閏二
月桑哥拜中書平章立尚書省貪暴殘忍又十陪於

阿合馬人亦謂桑字拆而為四十八桑字後改作相
字亦拆為四十八竟不知應之於壽或應之於職然
自立省之日至辛卯正月敗績恰四十八月其神驗
如是

戎顯再生

大德戊戌二月二十日張漢臣尚書趙松雪學士費北
山漕侯同在杭州泛舟過西湖至毛家步上岸乘肩
輿將游水樂洞行里餘逢一尼寺趙公偕二公入寺
訪親俄而從人來報張公之老僕戎顯卒死矣丞相
至其所呼救不省氣絕身僵忽有二道士過一老一
幼云不妨事老者即於死人面上吹呵幼者就籬落

同摘一青葉度于老者若作法書符狀置死人頂上
隨即再生頃間失二道士所在或云恐是洞賓變現
隱括其姓如此耳

算命得子

攜李郭宗夏嘗見建德路總管趙良臣言都下有李總
管者官三品家巨富年逾五十而無子聞樞密院東
有術者設肆算命談人休咎多奇中試往叩焉且語
之曰吾之祿壽已不必言但推有子與否術者笑曰
君有子矣何為給我李曰吾實無子豈給汝耶術者
怒曰君年四十當有子今年五十六矣非給我而何
同坐者皆軍官見二人爭執甚訝之李沉吟良久曰

吾年四十時一婢有娠吾以職事赴上都比歸則吾
妻粥之矣莫知所往若有子則此是也術者曰此子
終當還君相別而出時坐中一干戶邀李入茶坊告
之曰十五年前吾亦無子因到都置一婢則已有孕
到家時適吾妻亦有孕前後一兩月間各生一男今
皆十五六矣豈君之子也兩人各言婦人之容貌歲
齒相同李歸語於妻妻往日誠悍妬至是見夫無嗣
心頗慚而憐之翼日邀干戶至家享以盛饌與之刻
期而別干戶先歸南陽府李以實告于所管近侍大
官乞假前往大官曰此美事也我當與汝奏聞既而

有旨得給驛以行。凡筵席之費皆從官辦。李至衆官郊迎。往千戶宅設大宴。李所以餽獻千戶并其妻子僕妾之物甚侈。千戶命二子出拜。風度不殊。衣冠如一。莫知何者。為已子。致請於千戶。千戶曰。君自認之。李諦視良久。天性感通。前抱一人曰。此吾子也。千戶曰。然。於是父子相持而哭。坐中皆為隨淚。舉盃交賀。大醉而罷。明日。千戶答禮會客如昨。謂李曰。吾既與君子矣。豈可使母子分離。今并其母以奉。李喜出望外。回都携見大官。大官曰。佳兒也。引之入觀。通籍宿衛。後亦官至三品。大抵人之有子無子。數使之然。非

人力所能也。而術士之業亦精矣。

夫婦入道
王氏字素錢。唐民家女。其夫丁棄家。為全真道士於吳山之紫陽菴。一日召守素入山。書付四句云。懶散六十三。妙用無人識。逆順兩俱忘。虛空鎮常寂。坐抱一膝而逝。方外者流。謂之騎鶴化。守素遂亦束髮簪冠。着道士服。奉夫遣屍。二十年。迹不下山。年逾七十。幾於得道者。神仙渺茫。故未暇論。負守一節。乃可尚也。丁卯。進士薩都刺天錫贈之詩曰。不見遼東丁令威。舊游城郭昔人非。鏡中春去青鸞老。華表山空白鶴歸。石竹溪乾斑雨在。玉蕭聲斷綵雲飛。洞門花落無

項節婦

人迹獨坐蒼苔補道衣

燕山項氏其夫江南人行賈燕薊間聘項與居未幾夫死項時年二十奉柩回江南誓以夫餘貲養姑以自終比至姑已改適勵志子居以守夫祀盱江李宗列聞其事而賦之詩曰少無依倚老何堪白髮婆娑亂不簪夢裏尚思江北好悔將夫骨葬江南

西域奇術

任子昭云向寓都下時隣家兒患頭疼不可忍有回回醫官用刀割開額上取一小蟹堅硬如石尚能活動頃頃方死疼亦過止當求得蟹至今藏之夏雪簑云嘗於平江閶門見過客馬腹膨脹倒地店中偶有老

童子屬對

回回見之於左腿內割取小塊出不知何物也其馬隨即騎而去信西域多奇術哉

湖廣行省平章歸自雨中有一童子年七八歲直造傘下避雨平章問曰學生能屬對否曰能平章曰青衿來避雨即應聲曰紫綬去朝天平章喜引至家遺以果肴明日除書至拜中書平章之命復大喜再以楮幣綵繒贈之

先輩風致

龍麟州先生過福建憲府設宴命官妓小玉帶佐觴酒半憲使舉盃請曰今日之歡皆玉帶為也願先生酬之以詩先生其母辭時先生負海內重名雅畏清議

又不能違憲使之請遂書一絕句云菡萏池邊風滿
衣木樨亭下雨霏霏老夫記得坡仙語病體難禁玉
帶圍於是舉席稱嘆盡歡而散蓋前輩既不肯拂人
意又不欲失所守而且用事清切一時風致可想見
信非野儒俗士所能及也

司馬善諫

御史大夫也先帖木兒與夫人不睦已數年矣翰林學
士承旨阿目茄八刺死大夫遣司馬明里往唁之及
歸問其所以明里云承旨帶畧畧娘子十有五人皆
務爭奪家財全無哀戚之情惟正室坐守靈幃哭泣
不已大夫默然是夜遂與夫人同寢歡愛如初若司

馬者可謂善於寓諫者矣

俞竹心

術士俞竹心者居慶元嗜酒落魄與人寡合順其意者
即與推算醉筆如飛畧不構思頃刻千餘言道已往
之事極驗時皆以為異人至元己卯間事敬之為本
路治中嘗以休咎叩之答曰公他日直至一品便休
輩深信其說棄職別進適值壬午更化俯就省掾陞
除益都府判改換押字再宛然真書一品二字未幾
卒於官所此偶然耶抑數使然耶

犬腸生子

元貞丙申秋大都南城武仲祥家有乳犬懷胎左脇下
忽腫成瘡六七日後於瘡生五子色皆青蒼每當春

梁自頂至尾生逆毛一道他無所異又數日瘡亦平復

南村輟耕錄卷之二十二

南村輟耕錄卷之二十三

天台陶宗儀九成

書畫標

唐貞觀開元間人主崇尚文雅其書畫皆用紫龍鳳紬綾為表綠文紋綾為裏紫檀雲花杆頭軸白檀通身柿心軸此外又有青赤琉璃二等軸牙籤錦帶大和間王涯自鹽鐵據相印家既羨於財始用金玉為軸其露之變人皆剝剔無遺南唐則標以迴鸞墨錦藏以潢紙宋御府所藏青紫大綾為標文錦為帶玉及水晶檀香為軸靖康之變民間多有得者高宗渡江後和議既成權塲購求為多裝褫之法已具名畫記

及紹興定式茲更不贅姑以所聞見者使賞鑒之士有考焉

錦標

克絲作樓閣

克絲作龍水

克絲作百花攢龍

克絲作龍鳳

紫寶階地

紫大花

五色簾文

俗呼山

紫小滴珠方勝鸞鵲

俗呼鸞鵲

青綠簾文

俗呼鸞鵲

紫鸞鵲

一等紫地紫鸞鵲

紫龜紋

紫珠紋

紫百花龍

紫曲水俗呼落水

紫湯荷花

紅霞雲鸞

黃霞雲鸞

俗呼絳霄其名甚雅

青樓閣

閣又作臺

青大落花

紫滴珠龍團

青櫻桃

皂方團白花

褐方團白花

方勝盤象

毬路

衲

柿紅龜背

樗蒲

宜男

寶照

龜蓮

天下樂

練鵲

方勝練鵲

綬帶

瑞草

八花暈

銀鈎暈

紅細花盤鵲

翠色獅子

盤毬

水藻戲魚

紅徧地雜花
紅徧地翔鸞
紅徧地芙蓉
紅七寶金龍
倒仙牡丹
白蛇龜紋
黃地碧牡丹方勝
皂木

綾引首及託裏
碧鸞
白鸞
皂鸞
皂大花
碧花
姜牙
雲鸞
樗蒲
大花
雜花
盤鵞
濤頭水波紋
仙紋
重蓮
雙鴈
方棋
龜子
方穀紋

鷓鴣
棗花
鑑花
疊勝
白毛遼國
回文金國
白鸞
花並高麗國

高麗
摺光
蠟
夾背蠟

軸
出等白玉碾龍簪頂花或碾
白玉平頂
瑪瑙漿水紅
金星石
珊瑚
水晶
蠟沉香
古玉

象牙

犀角

軸桿

檀香木

匣

螺鈿宋高宗內府皆鈿匣

爐鳴

至元庚寅冬江浙行省官立相哥沙不丁輩德政碑亭
隆莫比持罔坐石時趙若晦者素善諂媚因以楊和
主墳域所有為言役人夫數千拖拽而至畢工之日
是夜省堂中火爐鳴直至昧爽方休嗣是夜以為常
又梟鳴梁壓虎入城市越明年春相哥敗諸公俱懼

田夫人

奇禍豈非事有先兆與

劉公復新為上都留守時有令史元子春者值公退食
偶與同列據案判事以戲遂為仇家發之公大怒責
問罪狀枷項示衆及歸怒容未霽其夫人田氏問公
何故不樂公語其故夫人曰此小節耳何足怒也即
令人呼元至請公為脫其枷且勞以酒云此一盃與
汝壓驚此一盃與汝慶喜男子大丈夫何所不至留
守之位何患不到元感謝而退不數年公卒而無子
止一女適田直長直長適卒女病雙瞽後元官湖廣
參政迎夫人母子歸沒齒敬養不怠公乃廉訪使劉

噪

建幹之從祖父也。

大名王和卿滑稽挑達傳播四方中統初燕市有一蝴蝶其大異常王賦醉中天小令云掙破莊周夢兩翅駕東風三百處名園一采一箇空難道風流種詭殺尋芳蜜蠶輕輕的飛動賣花人搨過橋東由是其名益著時有闌漢卿者亦高才風流人也王常以譏諛加之闌雖極意還答終不能勝王忽坐逝而鼻無雙涕尺餘人皆歎駭闌來弔唁詢其由或對云此釋家所謂坐化也復問鼻懸何物又對云此玉筋也闌云我道你不識不是玉筋是噪咸發一笑或戲闌云你

被王和卿輕侮半世死後方寸還得一等凡六畜勞傷則鼻中常流膿水謂之噪病又愛許人之短者亦謂之噪故云爾

金蓮盃

楊鐵崖耽好聲色每於筵間見歌兒舞女有纏足纖小者則脫其鞵載盃以行酒謂之金蓮盃予竊恠其可厭後讀張邦基墨莊漫錄載王深輔道雙鳥詩云時時行地羅裙掩雙手更擎春漱澀傍人都道不須辭儘做十分能幾點春柔淺醮蒲萄暖和笑勸人教引滿洛塵忽浥不勝嬌剗踏金蓮行款款觀此詩則老子之踈狂有自來矣

大佛頭

宋高宗朝錢唐喻氏出家為沙門名景淨建妙行院于北關接待供僧三百萬畫阿彌陀佛入于神妙楊侍郎傑贊為喻彌陀人從而稱之淨又於西湖之北鑿石為大佛頭父老相傳云此石乃秦始皇繫纜石蓋是時皆浙江耳初無西湖之名始皇將登會稽為風浪所阻故泊舟此處

揚州白菜

揚州至正丙申丁酉間兵燹之餘城中屋址徧生白菜大者重十五斤小者亦不下八九斤有膂力人所負纔四五窠耳亦異哉

譎誕有配

天下之事未嘗無配雖譎詐誕妄之談亦有然者松江

衛山齋有材譽時庸醫兒孫華孫頗知嗜學山齋因獎予之使得儕於士類山齋既死華孫忽謂人曰嘗夢天使持黃封小合授吾曰上帝有勅以衛山齋聲價畀汝吾受命謝恩而寤華孫戈思極遲凡作一詩必數十日乃就則曰吾登溷偶得一聯或又曰枕上得此故人戲贈以詩有浪得詩名索價高及山齋聲價黃封合之句陸居仁每謂人曰吾讀書至得意時見慶雲一朵現家人皆不能覩又一日讀詩集傳有不安處思所以易之忽若夢寐中見尼父拱立於前而呼吾字曰陸宅之朱熹誤矣汝說是也偶與友人

檢田吏

之黠者言及此友人曰足下得非稟受素弱乎曰何為曰吾見足下眼目眊眩又夢寐顛倒故知其然也君仁慚報不復辨客來談及拊几大笑命筆識之
有一老翁如病起破衲毳瘦如鬼曉來扶向官道傍哀告行人乞錢米時予奉檄離江城邂逅一見憐其貧倒囊贈與五升米試問何故為窮民老翁答言聽我語我是東鄉李福五我家無本為經商只種官田三十畝延祐七年三月初賣衣買得犁與鉏朝耕暮耘受辛苦要還私債輸官租誰知六月至七月雨水絕無潮又竭欲求一點半點水却比農夫眼中血滴

滔黃浦如溝渠農家爭水如爭珠數車相接接不到稻田一旦成沙塗官司八月受災狀我恐徵糧喫官棒相隨隣里去告災十石官糧望全放當年隔岸分吉凶高田盡荒低田豐縣官不見高田旱將謂亦與低田同文字下鄉如火速逼我將田都首伏只因嗔我不肯首却把我田批作熟太平九月開旱倉主首貧乏無可償男名阿孫女阿惜逼我嫁賣陪官糧阿孫賣與運糧戶即目不知在何處可憐阿惜猶未并嫁向湖州山裏去我今年已七十奇餓無口食寒無衣東求西乞度殘喘無因早向黃泉歸旋言旋拭腮

邊淚我忽驚慚汗沾背老翁老翁勿復言我是今年
檢田吏此表介踏災行也足可以為民牧不恤民瘼
者之勸介字可潛寄掾松江蓋能以儒術飾吏事者
因載之

玉鹿盧

霍清甫治書云考古圖載古衣服今有玉轆轤玉具劍
古樂府曰腰間轆轤劍此器以塊然之璞既解為環
中復為轉關而上下之隙僅通絲髮作宛轉其間今
之名玉工者往往嘆其所未覩按漢雋不疑帶纏同
具劍晉灼曰古長劍首以玉作并轆轤形上刻木作
山形如蓮花初生未敷時今大劍末首其狀如此前

說乃宋李公麟之所紀也余昔宦遊錢惠因識吳和
之者性慧巧博物收一轆轤玉青色形如呂字環口
中間轆轤旋轉無分毫縫罅形色極古人皆以為鬼
工因土漬用白梅熬水煮之良久脫開詳視竅中有
雙玉軸在焉中嵌一物形若牛筋意度必是當間煮
之胖脹撐塞雙軸入竅關住所以宛轉無礙年深腐
敗縮瘦因而煮脫試用乾牛筋搥實置軸兩間對勘
孔竅以線縛定煮之少時雙軸果湧入竅中須臾取
出依前動轉不脫後余亦收一小者狀若旋環製作
大約相似後因損折轉軸中亦有一物形似翎桶想

亦同一闢捩其玉具劍自三代有之今止以兩漢為始至於宋朝且千餘年未有能窮其轆轤底蘊今偶以煮脫乃得其機軸亦云奇矣

猴盜

夏寧叢云嘗見優人杜生彥明說向自江西回至韶州寓宿旅邸邸先有客曰相公者居焉刺繡衣服琢玉帽頂而僅皮履生惑具酒肴延款問以姓名履歷客具答甚悉初不知其為盜也次日客酬讌邀至其室見柱上鎖一小猴形神精狡既而縱使周旋席間忽番語遣之俄捧一櫟至復番語詈之即易一碗至生驚異詢其故客曰某有婢得子彌月而亡時此猴生

旬有五其母斃於獮犬終日叫號可憐因令此婢就乳之及長成遂能隨人指使兼解番語耳生別後至清州留吳同知處忽報客有携一猴入城者吳語生云此人乃江湖巨盜凡至人家窺見房室路徑并藏蓄所在至夜使猴入內偷竊彼則在外應接吾必奪此猴為人除害也明日客謁吳款以啟需其猴初甚拒吳曰否則就此斫其首客不得已允許吳酬白金十兩臨去番語囑猴適譯史聞得來告吳曰客教猴云汝若不飲不食彼必解爾縛可亟逃來我只在十里外小寺中伺也吳未之信至晚試之果核

水食之類皆不食。急使人覘之。此客果未行。歸報引猴搗殺之。

盜有道

後臣元間盜入浙省丞相府。是夕月色微明。相於紗帷中窺見之。美髯髯身長七尺餘。時一侍姬亦見之。大呼有賊。相急止之曰。此相府何賊敢來。蓋虞其有所傷犯故也。縱其自取七室繫腰金玉器。四席捲而去。翼日責令有司官兵肖形掩捕。刻期獲解。治門搜索。終不可得。越明年。纔於紹興諸賢列敗露。掠問其情。乃云。初至杭。寓相府之東。相去三十餘家。是夜自外大醉歸。倒于門外。主人扶掖登樓而卧。頃更嘔吐狼

籍滿地。至二更。開樓窓。緣房簷進府內。脚履尺餘木。級面帶傷。人假髯。既得物。直携至江頭。置於白塔上。復回寓所。侵晨邏者至。察其人酒尚未醒。酣睡正熟。且身材侏儒。畧無髯。竟不之疑。數日後。方携所盜物抵浙東。因此被擒。盜亦有道。真斯之謂歟。

預知政元

省掾李孟嘗言。元統間在都門。見一全真先生。年五十餘。相貌魁偉。嘗坐省東茶肆中。所言輒有驗。因訪其寓所。乃在五門外第二橋民家。遂以出。叩之。全真曰。汝仕不在北方。且宜南歸。四十後方可食祿。臨別。偶問及時事。全真曰。此後當改。至元。至元後

改臣貞天下亂矣僕曰國初已有臣元全真曰汝第
識之僕南還至開河崗改臣元心益信之及改臣正
則知貞者正也四十後方補饒州府史夫全真之言
如燭照數計特不知果何術也豈非至人若乎
堂之大元者倭專權開河變鈔禍根源惹紅巾萬千官
法濫刑法重黎民怨人喫人鈔買鈔何曾見賊做官
官做賊混愚賢良哉可憐右醉太平小令一闕不知
誰所造自京師以至江南人能道之古人多取里
巷之歌謠者以其有關於世教也今此數語切中時
病故錄之以俟采民風者焉

醉太平小令

譏省臺

集慶失守行御史臺移置紹興路前御史大夫納璘再
任時浙省丞相達失帖木兒得便宜行事民間頗言
其貪後又以大夫子安判行樞密院護臺治大夫
之政一聽決於院判有人作詩云舊者新丞相新臺
舊大夫大夫聽子語丞相愛金珠又有人大書于臺
之門曰包苴賄賂尚公行天下承平德未能二十四
官徒獬廌越王臺上望金陵

造物有報復

會稽陳思可睿云至正丙申御史大夫納璘開行臺于史
紹興于時慶元慈溪則有縣尹陳文昭本路餘姚則
有同知禿堅在城則有錄事達魯花赤萬里古思皆

總制團結民義者。納璘之子安。以三人為不易制。思有以去之。乃先給召亮堅至。拘留宝林寺。夜半率臺軍擒殺之。從而方國珍亦執陳文昭沈之海。獨存邁里古思一人耳。人皆以亮堅之死。歸罪於邁里古思。不能力救。殊不知當時之執亮堅。乃所以擒邁里古思也。執亮堅之謀出於潘子素。子素亦為安。縊諸途。執子素之謀出於辛敬所。敬所艱關。投張士誠。客死平江僧舍。及拜住哥代納璘為大夫。又不能容邁里古思。搥殺于其私第。拜住哥以弟禰思監拜中書右相。詔入朝。既得罪。兄弟誅戮。家無噍類。但未知

安。死所耳。靜而思之。若有尸於冥。之中者。不知造物果如何也。

鎖鎖

回紇野馬川有木曰鎖。燒之。其火經年不滅。且不作灰。彼處婦女取根製帽。入火不焚。如火鼠布云。

葉氏還金

葉公政字克明。淮陰人。行宣政院都事。年其子翰林直學士璿心之從子也。至正甲午。公政以浙西幕吏奉卜顏平章檄。轉餉鄂。聞時丹陽富民葉子章。先與是役。會飲于蘄。志相合。即以兄禮奉公政。未幾。子章起赴河。泣別。公政曰。弟今濟大江。涉重地。兄言行篤。信願以貲囊相託。公政辭弗獲。俾子章手緘而為謹。

藏之越兩月子章之女朱君讓率其奴來謁曰子章
不幸入蓮臺湖遇盜死矣子章昔寄囊中亦有某物
在間欲啓囊而請之公政曰汝寓物子章未嘗語我
子章已矣家固無恙也義必質諸其家明以付汝君
讓以公政匿為己有銜之去明年既竣事還坐丹陽
驛門要束朱二氏父子啓囊緘得鈔二百五十緡黃
金五十兩銀三百兩珠八千枚衣帛有差歸之束氏
餘鈔五十緡黃金五兩銀五十兩珠千枚有朱題封
歸之朱氏盛具酒饌以謝辭之前翰林院編修膠西
張復初嘉公政義為作傳且稱公政幼知讀書嘗從

平章克池之諸縣破蘭溪渠魁徐真一平蘄水寨司
輜糧四年無纖芥譴何平章凡七薦中書不報人謂
公侯子孫必復其始天道豈獨遠邪江陰王逢詩曰
蘄春肥羊采石酒君為玉昆我金友夜談接膝畫握
手乾坤意氣同高厚相風吹蘆花薄濕雲羈鴻飛
漠漠蓬窓篝燈照畫堂君遠行感君託蓮臺湖深
浪泊銀鷓鴣杜若傷心神天生禍亂有今日誰謂交
遊無故人葉郎還金何愧辜萬鈞

傳氏紹興諸賢人年十八遁同里章喻為苛吏脅軍
兵期會迫死道上計至傳氏蒲伏抱屍歸號泣三日

傳氏死義

夜不忍入視屍有腐氣猶依屍呵瑤曰冀甦既入棺
至嗟其棺成穴及葬投其身墻中毋強挽以出制未
百日毋欲歆志語閔遂大慟連日不食母囑侍婢謹
視之閱數日給婢吾當浴若輩理沐具俟予既而失
所在明日婢汲井見二足倒植井中乃傳氏也楊鐵
史維禎嘗贊之曰余讀古節婦事至青綾臺及祝英
氏以為後無繼者世道降也久矣今瑜妻乃爾謂世
降德薄者吾信歟夫婦倫與君臣等世之稱臣子者
獨不能以瑜妻之義于夫者義其君歟意

武官可笑

○張氏據有平江日其部將左丞呂珍守與參軍陳廣

子饒介之在張左右一日陳賦詩饒染翰題一紈扇
以寄呂云後來江左英賢傳又是淮西保相家尚說
錦袍酣戰罷不驚越女采荷花饒素負書名且詩語
俊麗為作者所稱臣俾人讀罷忽大怒曰吾為主人
守邊疆萬死鋒鏑間豈務愛女子而不驚之耶見則
必殺之又元帥李其姓者杭州庚子之圍解頗著功
勞一士人投之以詩將有求焉其詩有黃金合鑄李
將軍之句李大怒曰吾勞苦數年止是將軍今年纔
得元帥乃復令我為將軍耶余帳下策出之又三事
雖相傳以為笑亦可因以為戒云

鞠獄

吳人高伯厚云元統間某吏杭東北錄事一日有部民某甲與某乙鬪毆某甲之母勸解被某乙用木棒就腦後一擊仆地而死適某庚該檢驗腦骨辰齒皆有重傷某乙招伏繫獄經二載遇赦以非謀殺合宥既得赦放來致謝因言與某甲鬪毆時其母來勸力牽其子之裾手腕仰跌自搗其腦昏絕在地隣里有剪刀挑母唇齒灌藥不甦乃死故腦唇有傷實未嘗持棒擊之也某問何為招伏某泣言倉皇之際惟恐楚但欲招承償命弗暇計也隣里見我已招遂皆不復言矣吁今之鞠獄者不欲研窮磨究務在廣陳刑

具以張施厥威或有以衷曲告訴者輒便呵喝震怒畧不之恤從而吏隸輩奉承上意拷掠鍛鍊靡所不至其不置人於冤枉者鮮矣使閻伯厚之言寧不知懼乎

聖鐵

杭州張存幼患一目時稱張眼子忽遇巧匠為安一磁睛障蔽於上人皆不能辨其偽至元丙子後流寓泉州起家販舶越六年壬午回杭自言於蕃中獲聖鐵一塊厚闊僅及二寸作法撒沙布地噲鐵於口刀刃不能傷其身後傳聞既廣有烏馬兒奉使來取試以鐵納於羊口籠其首作法撒沙驗之劍果無所傷者

鬼爺爺

鐵復揮應手首落遂就進呈

元鏡間杭州鹽倉宋監納者嘗客大都求功名不遂甚
至窮窘然頗慎行止不敢非為遂出化門求一死
所望見水潭將欲投入虛空中有鬼作人声云宋某
陽壽未終不可死也四顧一無所有於是默然而回
中途拾得一紙帖云宋某可放吏部某令史下某典
吏處習字書寫翼日物色之果得其人遂獲進步再
得一帖云汝可求託某人謀請俸祿因依所言一奉
而成凡歷俸數拾月至於受勅命獲財室取妻買妾
生子育女為富家翁一皆陰真所佑平昔却未嘗觀

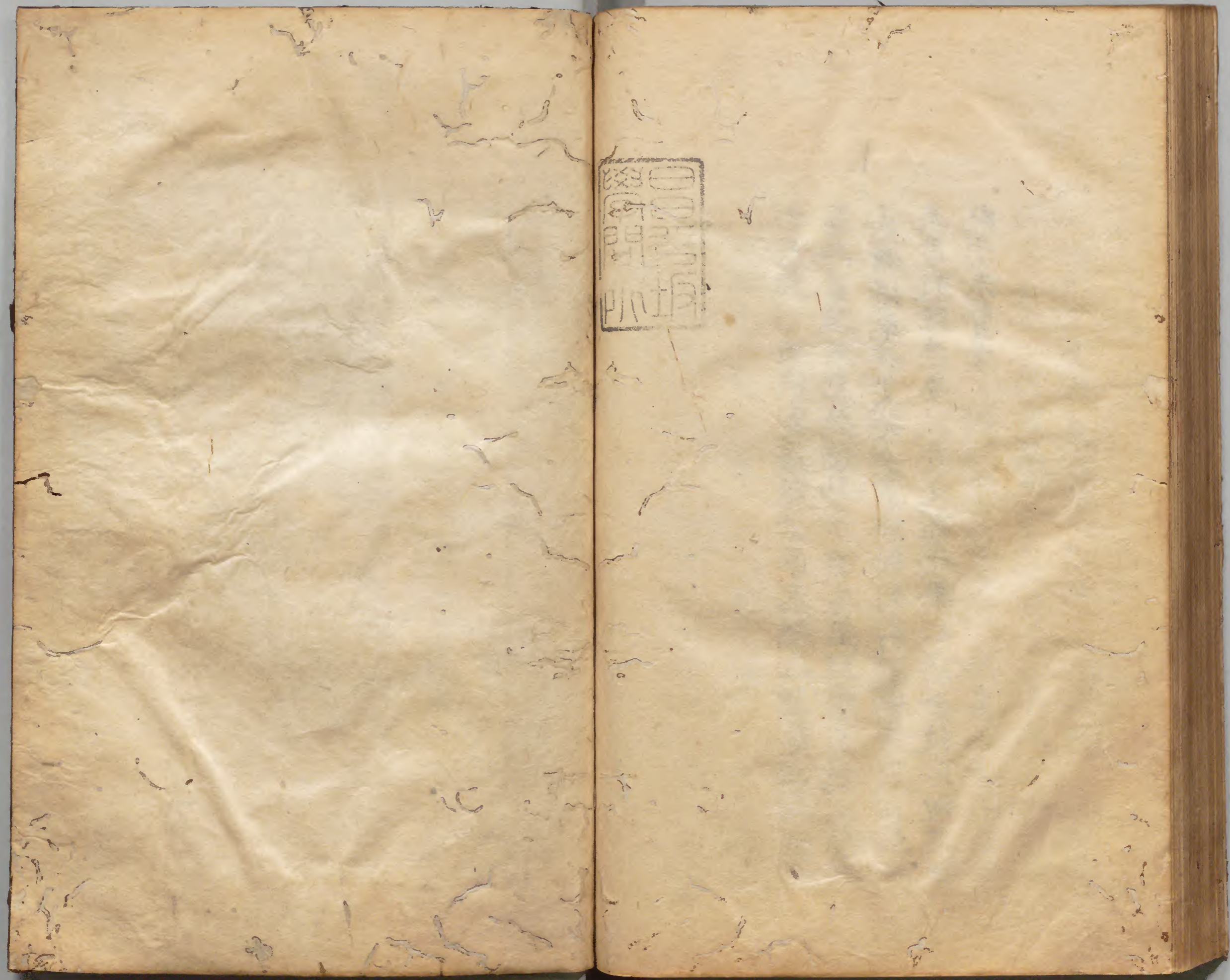
其形狀祇見一矮小影子而已但有所見即便祭獻
稱名爺忽一日有一帖云我要葉子金一百八十
兩索之甚急未免數祭獻求免因問云爺要此
何用一帖云我要去揚州天寧寺妝佛也又一夕其
妻臂上失去金釧金鐲急告之一帖云在汝第幾隻
箱內權且付還又一日失去熟羊背皮一帖云我借
用了明日當還次日一大綿羊自外走入如此等類
甚多不可枚舉及宋受前職鬼亦隨到恐被竊其所
有乃令人詣龍虎山求天師符命懸於所寓室內晨
興但見一樣四十道皆倒懸之莫可辨其真偽及禮

請功行法師驅治而壇內牌位顛倒錯亂弗能措手
而止又一日鹽倉印信不知所在告之哀切一帖云
在汝第四十幾隻箱內第幾箇段子下開尋果有時
與張大使同寅將印寄於伊家一帖飛告云印信當
長官收掌若不送還一棒打碎汝頭也大使驚恐急
送還之後有一過路道人詣門偶以始末訴之道人
曰我當為汝遣之乃於桃樹上斫取朝向東南大枝
作一樞一榘便以榘釘東南隅地上囑云每月逢五
則擊榘上下當自絕也後果寂無影響竟不知何等鬼
也江陰陳範李模與宋交代所以極知其詳李模蓋

余友也

死護文廟

胡善字師善紹興諸暨人泰定進士胡一中高第弟子
也至正乙未以憲僉趙公奉為松江儒學經師越明
年二月苗寇至欲燬孔子廟善坐經席罵寇怒殺
之廟得免於災先是善以死自許題詩于壁曰願檄
來司教臨危要致身及難死果不誣今校官貌其像
祀于先賢堂



Red seal impression containing Japanese characters in a grid-like arrangement, likely a library or collection stamp.

