

見全暢

齋壽序

剝復句 易序 卦傳 銅鑑句 唐書魏徵傳 費帝後臨朝 歎曰以銅為鑑 可正衣冠 以古為鑑 可知興替 以人為鑑

可知得失 朕嘗寶此

三 磨益明

見全暢 齋壽序 防墓崩 泣然 並禮 檀弓 引咎 唐書代宗 紀盜發郭

子儀父冢以為魚朝恩使之子儀見帝 帝語及之子儀流涕曰臣 久將兵不能禁暴 軍人多發人冢 今日及此乃天譴非人事也 戎杯二句

唐書回紇傳 率其眾請降 郭子儀許之 命酒與之 飲子儀先執杯 合胡祿都 督請咒子儀 咒曰大唐天子萬萬歲 回紇克汗亦萬歲 兩國將相亦萬歲 合

胡祿都督等 皆歡躍久之 泮林二句 見寄長 化鳩鷹 禮月令注 鷹化為鳩 隆隆者絕二句

漢書揚雄傳 句注 師古曰炎 炎火光 日中必慧 漢書賈誼傳 句注 孟康 也 隆隆雷聲也 言極盛者必滅亡也 日中必慧 曰日中盛者必暴戾也 月滿

則虧 史記曰 偃伯 見光 藏弓 見韓 角中 見王述 庵 徒步句 宋書沈慶之傳 手 上逼令作詩 慶之曰 微命值多幸 得逢時 運昌朽老筋 蠅營 見田 居賦 蠅營 見岳 力盡 徒步 還南岡 辭榮此聖世 何媿張子房 上甚悅 居賦 蠅營 見岳

虎尾句 見全暢 齋壽序 朽 馭書 五子 飛黃 漢劉安淮南子 覽與訓 青龍 迎駕 飛黃 伏阜 飛黃 馬名 王室句 見王 述庵

徵詩 騷 見晉書 紀 跋扈 見騎 驅 鞠躬 見吳 砥柱 漢書地理志 注 師古曰 砥 柱在陝 縣東北 山在河中

形若 大樹句 見錢 長城句 見謝 蘊 充國二句 漢書趙充國傳 上狀曰 明主 般 柱也 大樹句 唐賦 山詩 序 師罷兵 萬人留田 順天 時因地

利 呂待可 勝之 虜至 春省 甲士 卒循 河湟 漕穀 至 奉春二句 張衡 西京賦 奉 臨 羗 巨 跡 羗 虜 留 屯 田 得 十二 便 出 兵 失 十二 利 春 建 策 留 侯 演

成 天人 合 應 以 發 皇 明 乃 眷 西 顧 實 維 作 京 於 是 睠 秦 嶺 賦 北 阜 挾 灃 灃 據 龍 首 圖 皇 基 於 億 載 度 宏 規 而 大 起 注 高 祖 將 都 洛 陽 成 卒 婁 敬 諫 都 關 中

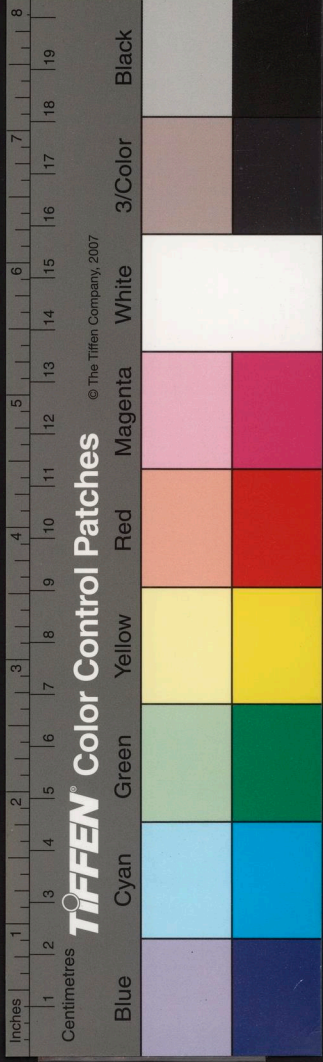
上 問 張 良 良 因 勸 上 都 長 安 拜 婁 敬 為 奉 舟 濟 川 書 說 命 補 袞 見 韓 城 相 春 君 秦 嶺 在 西 安 府 藍 田 縣 界 職 視 也

朋 齊 書 褚 伯 玉 傳 王 僧 達 曰 古 之 逸 人 或 留 慮 兒 女 或 使 華 陰 成 市 而 此 子 索 然 唯 朋 松 石 介 於 孤 峰 絕 嶺 者 積 數 十 載 平 津 句 史 記

侯 傳 論 位 在 丞 相 而 為 布 被 脫 粟 之 飯 不 過 一 肉 故 素 風 見 田 居 賦 緼 袍 句 後 漢 人 所 善 賓 客 皆 分 祿 奉 以 給 之 無 有 所 餘 按 孫 弘 也 居 賦 緼 袍 句 書 羊

修 郭 汾 陽 王 廟 碑

...



不正... 蔡... 馬... 骨... 文... 傳... 初... 法...

續傳靈帝欲呂續為太尉時拜三公者皆輸東園禮錢千萬令中史督之續乃坐使人於單席舉縵袍呂示之曰臣之所資惟斯而已以此故不登公位

淡泊句

田宅二句

漢書蕭何傳置田宅必居窮辟處為家不治垣屋曰後世賢師吾儉不賢母為勢家所奪文終何論

醇酒二句

史記陳丞相世家呂頴常以前陳平為高帝謀執樊噲數譏曰陳平為相非治事日飲醇酒戲婦女陳平聞日益甚呂太后聞之私

獨喜而質呂頴於陳平曰鄙語云兒婦人口不可用顧君與我何如耳無畏呂頴之護也高帝南過曲逆上其城見其屋室甚大曰壯哉縣乃詔御史更

以陳平為曲逆侯曲音踣

東山句

見陳桂堂詩序

北海句

見秦西巖詩序

藍面

見李泌論

屏侍

唐書本傳每見寶客姬妾

不離側盧杞嘗往問疾子儀悉屏侍妾或問其故子儀曰杞貌陋而心險婦人輩見之必笑它日杞得志吾族無類矣

子儀在邠州行營聞縮拜相座內音樂減散

李臨淮二句

唐書李光弼傳寶應元年進封臨淮郡王其代郭子儀朔方也營壘士卒麾幟無所更而光弼一號令之氣色乃益精明北邙之敗魚朝恩羞其策謬深忌

光弼程元振尤嫉之吐蕃寇京師代宗詔入援光弼畏禍遷延不敢行廣德

二年薨於徐州

赤舌

見醉司命詩畫卷題詞

顏魯公

見岳飛論元老亡句

豺牙

見慈孝堂圖序

薏苡句

見阿廣庭壽序

神慶二句

易困卦

見戴篋圖壽序牀笏句

馮揚句

後漢書馮勤傳

曾祖父揚宣帝

時為弘農太守有八子皆為二千石趙魏間榮之號曰萬石君馬蟬冕

在座曰果之為蟬冕所照更生風采塔乘龍唐徐堅初學記黃尚為司徒與李元禮俱娶太尉

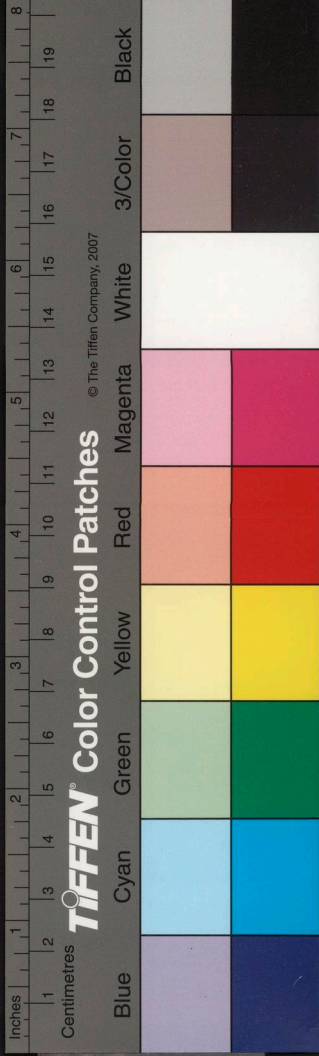
也楚國先賢傳黃尚作孫舊字文英杜南李監宅詩門闌多喜氣女塔近乘龍

諸孫唐書本傳八子七塔皆貴顯朝辨領之跨鳳漢劉向列仙傳蕭史善吹簫作鸞鳳之音秦穆王以女弄玉妻而已

吹簫餐錢漢書高后紀丞相平言臣等列侯幸得賜餐錢注文穎曰如今長

侶膳錢賜厨富貴壽考見續琵琶記樂府序織女句圓首北史越王侗傳我隋之有天下日

修郭汾陽王廟碑



食毛莫不盡入靈胥左思吳都賦狎翫靈胥劉逵注靈胥伍子胥神也昔吳提封皆為臣妾

胥將濟者皆敬祠其靈以為性命漢王充論衡書虛篇儒書言吳王夫差殺子胥煮之於鑊乃以鴟夷素投之於江子胥悲恨驅水為濤以溺殺人令時

會稽丹徒大江錢塘浙江皆立子胥之廟蓋欲慰其恨心止其猛濤也漢壽三國蜀志關羽傳袁紹遣顏良攻東郡太守於白馬曹公使羽為先

鋒擊之遂解白馬圍曹公即表封羽為漢壽亭侯丹贖見慈孝堂圖序屈膝唐書本傳嘗遣使至田承嗣所承嗣西望拜之曰此膝不屈於

人若干凌煙唐書代宗紀廣德元年給功臣鐵券藏名於太廟圖形凌烟閣親仁宅唐書本傳居親仁里四分之一中通永巷家人

三千其居神旗見錢令公府序織女句尸祝莊子吾灑然異之今吾日計之而

不足歲計之而有餘庶幾其聖人乎福星見陔餘叢考序我我晉書左貴嬪傳我

子不胡相與尸而祝之社而稷之乎福星見陔餘叢考序我我晉書左貴嬪傳我

華見祝序白帝洞天記華山名太極總仙之天即少昊為白帝治西岳元精李商隱述德紆情詩獻上

元宮鄰見魏忠節公像贊漁陽句見李泌論鷹揚詩大雅大明篇折柱句周列禦寇列子湯問篇共工氏與顓頊爭為帝

怒而觸不周之山天柱折地維絕故天傾西北地不滿東南渤海之東有壑焉其中有山無所連著隨波上下往還不得暫時焉帝恐流於西極失羣聖

之居使巨鼈十五舉首而戴之漏天宋樂史太平寰宇記邛都縣漏天秋夏常雨焚道有大漏天小漏天石補見陳母野見

西宦跡圍門句左莊二十一年傳鄭伯將王自圍門入執叔自北門入解駁句見宦官論讒人二句見魏忠節公像

贊敵入二句見隴西宦跡圖記貝昌見星象賦誰侮詩幽風鷓鴣篇李郭三句魏上李臨淮句鄴侯二句

唐書李泌傳字長源封鄴縣侯李國輔疾之畏禍隱衡山代宗召至賜光福里第素為權幸所疾常智免縱橫大言時時讜議能悟移人主然常持黃老

人鬼說故為麒麟見英雄兒女圖序岳瀆蔡邕陳太邱碑徵士陳君稟岳瀆之精苞靈曜之純遺愛涕見錢人所譏切

川障韓愈進學解障百川而東之迴狂瀾於既到吾儕小人左年傳句織女句見續琵琶記樂府序利市句

修郭汾陽王廟碑

易說卦辭謝朓七夕賦月
殿清兮桂暝剛

新建韓蘄王祠碑記

循錢塘門而北近羊角堰之旁則西馬陸在焉溪水潏潏通于
舟楫城堞相接繞以茅茨其間有梅莊者乃宋韓蘄王之別業
也當時飛梁石磴琴室吹臺將佐相尋能識將軍之樹節鉞猶
在矣種故侯之瓜今則虛烟遠生積蘚祿中余門人陳花南曰
馬僑居於此名亭而思賢者看竹而念主人統其側構王專祠
以奉粟王而廣余記之曰惟王風雲之氣鬱才懷蛟蛟龍之姿
具見頭角有醉子酒婦人之癖習擒生謁伏之勇天生香鼠原為

石馬陸
碑記
宋韓蘄王

國家圖書館, NATIONAL CENTRAL LIBRARY, TAIWAN, R.O.C.



有正吟齋馬骨文卷不注

社稷人思郭公有如父兄當是時日月九重極目中原之路山河半壁傷心南渡之名果使戮力神州塞請系室則岳家之軍方燭順昌之檝齊張何難盡返兩河早迎二帝乃以壬人之誤國謂為一德之格天卒使強敵歡呼老臣涕泣冰天雪窖北地之魂不歸桂子荷花西湖之夢安在嗚呼惜哉然而事雖隔于千載功難沒于一時余嘗稽之往史澄以舊文如王之勲蓋猶可得而述焉徒觀其擒方臘誅苗劉攀木潛登度羊陰之險持矛直刺誅郟鳩之凶免三窟而俄空鼠兩端而卒斃原不過營

魏小聚自蹈天戈彝賊內訌致驚帝座固宜彝沙易化虺場旋消若夫慷慨興師縱橫決戰作五軍而禦狄期三日而取龍戰鼓齊鳴將軍似從天下匈奴未滅男兒何以家為此則為人臣効志節之秋國家決安危之日邀君之靈如天之福在此行也君不見傷天傷口焦山寺前壞雲欲飛白浪如舞起魚龍之蹴踏雜鶴之喧譁三塵瞻上將之旗四面勒夫人之陣老羅當道豈貉子之能過長鬣無呼已餘皇之畫難方謂旌頭夜落車尊朝擒既骨鍊爪之鷹後羅玉帶之鶴乃林林楚楚思與祝偏行

有正吟齋并豐文集卷不注

建輝新王祠碑記



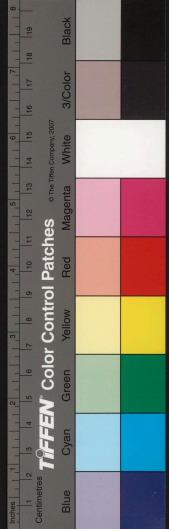
項禮 句 虎傳 注 江南 賦 序 句

有正以嘉馬骨文有正

縱大潛逃後江竟去維喪窮沙之膽還生滿月之心迨至京口
重屯大儀再戰揚鞭視指陷淖聞號通池之兵衣脂相亂肥水
之捷風鶴皆驚遂使地盡傳尸渠皆漂血項藉用江東之子弟
人惟八千臨淮佐唐室之中興功稱第一此固折衝之快舉抑
亦恢復之先機也今天聖人不得已之用不諱言兵朝廷極可
危之時當注意將際此茲同牛角國等處鑿鑿泥馬之渡江業
金人之辭漢而况諸陵風雨來飯誰澆五國冰霜刀環徒望將
欲雪神人之憤慰朝野之思求頸牧于林中策孫吳于閩外如

王者鼓其銳氣乘此勝風勵首危之軍陳邙敵之誓上元張晏
即奪靈谷雪夜出師遂擒元濟馳聲河洛唾手燕雲則蒲米已
之待功謀方林畫靈臺之像動首梁侯豈不臣主俱榮身名並
泰也哉且王之生平又非徒慕劾虎癘於滄塗鏡也已觀其千
里決勝三步知方領面示威唱蕩陵之入陣錦衣表異類神策
之出師往往廢及室皇立當前途鈐下皆從臣拮据胸之侶帳中
以投石超距為嬉誓結英雄羣盜有識誠之樂笑看中幟三軍
知怯戰之羞至于高鋒誓雪長轂雷野曹農歌不較賈舶無警方

有正未詳并豐文集刀生 建韓新王祠碑記



有正吟苑馬骨文卷之六

揚於方道，柯克敵之弓，箭霜箭，發視以為聲，甲更連鎖，校鶴而墮，空弓，移蟲沙，其公，磨呼蒼兕，以渡河，分東風，正安指，黃龍之酒，分曷，分我胡雲，隆之不，疎余，弓心阻絕，于九天，命白，雲，以爲與，芳，我，余，以，眠，山，猿，芳，嗷，山，泉，芳，酒，消，松，門，不，扁，芳，明月，圓，樂，出，游，芳，驢，無，鞭，從，負，笈，芳，童，以，肩，安，得，射，虎，芳，消，殘，年，昨，夜，芳，花，開，盼，神，之，路，芳，花，中，來，前，有，竹，石，在，芳，後，有，池，臺，干，樹，萬，樹，芳，皆，手，栽，勸，神，一，杯，兮，還，一，杯，母，念，雪，窖，芳，使，心，摧。

羊角枝二句

宋吳自牧夢梁錄吳越王牧馬錢塘門外馬塍其馬蕃息至三數萬當時號為馬海按羊角枝在靈衝廟北白梁塍至乳臺渡

口延衰十餘里界於東西馬塍之間其形彎曲如羊角故名

梅莊二句

明田汝成西湖游覽志梅岡園宋靳王別業

忠孝宗追

宋書徐港之傳廣陵城舊有高樓港之更加修整鍾山竹

封新王

北有陂澤水物豐感港之更起風亭月觀吹臺翠粟果竹

離茂花藥成行招集文士

見瑞應園題

盡游玩之適一時之盛也

將佐見錢節鉞楊唐賦節鉞文章老元帥

節鉞古

史記蕭相國世家召平者故秦東陵侯秦破為布衣貧種

諸侯

故侯瓜瓜於長安城東瓜美故世俗謂之東陵瓜從召平以為名

也王雖老故詩老將

後魏鄭道元水經注轅水又厓白社西有徐孺

行路旁時賣故侯瓜

子墓永安中太守夏侯嵩於碑旁立思賢亭全

謂之聘

君亭看竹竹見乞

見郭汾

五代史唐臣傳安金全代北人也為人驍果工騎射號能

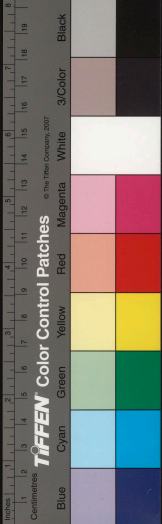
陽廟碑

擒生踏伏事晉為騎將數從莊宗用兵有功官至刺史

李晟二句

見阿廣庭壽序郭令府織女句序父兄唐書貞半十傳高宗問安家有

建韓靳王祠碑記



者星宿孤虛天陣也山川向背地陣也偏伍彌縫人陣也臣謂不然夫師以義出沛若時雨得天之時為天陣足食約費且耕且戰得地之利為地陣舉

三軍如子弟從父兄南渡見錢岳家軍宋史岳飛傳善以少擊眾欲有所舉

得人之利為人陣唐賦岳家軍宋史高宗紀東京副留守劉錡大敗金人

勝無敵猝遇敵不動故敵為順昌宋史高宗紀東京副留守劉錡大敗金人

之語曰撼山易撼岳家軍難順昌於順昌烏珠走汴注金兵圍城錡募壯士

五百人夜斫其營是夕天欲雨電光四起見辮髮者輒斫之敵眾大亂烏珠

聞之索縛上馬帥十萬眾來錡置毒上流及草中時大暑敵遠來人馬飢渴

食水草者輒病錡按兵不動建敵力疲氣衰忽出接戰字與書無典而

敵又大敗拔營去車旗器甲積如山阜金人震恐畏魄士人難任人本作士

與巧言孔壬之士同議一德二句見岳飛論水天句題詞桂子句見錢

宋史本傳宣和二年方臘反世忠以偏將從王淵討之次杭州賊奄至勢張

甚大將惶怖無策世忠以兵二千伏北關堰賊過伏發眾蹂亂世忠追擊賊

敗而遁世忠追至睦州清溪峒賊深據巖屋為三窟諸將莫知所入世

忠潛行溪谷間野婦得徑即挺身仗戈直前持其穴倉方臘以出苗劉

宋史叛臣傳苗傅上黨人隆祐太后高渡傅為統制官以所部八千人扈衛

有劉正秀者不知何許人王淵薦於朝權御營右軍副都統制建炎三年高

宗從王淵議由鎮江幸杭州拜淵同舍書樞密院事傅自負宿將疾淵正秀

雖由淵進亦怨之於是謀作亂內侍康履得黃卷小傳書有兩統制作田金

字署姜末田乃苗金乃劉也賊寇浦城據險設以選官軍統制官馬秀博瓦

之賊乘勝犯中軍世忠瞋目大呼揮兵直前正秀墜馬生禽之傳妻軍變姓

名夜遁建陽土豪詹標覺之執送世忠見隴西窟牙刺二句後漢



1 2 3 4 5 6 7 8 9 10 11 12 13 14 15 16 17 18 19
Inches
Centimeters
Blue Cyan Green Yellow Red Magenta White Black
3/Color
© The Tiffen Company, 2007

楚至霸上越涉遮說亞夫曰兵事上神密將軍何不從此右去走藍田句奴

出武關抵洛陽直入武庫擊鳴鼓諸侯聞之以為將軍從天而下也

二句 漢書霍去病傳上為治第令視之對曰句奴不滅無以家為也由是上益重愛之

黃天蕩二句 宋史高宗紀韓世忠邀擊金鳥

珠於江中大敗之走建康復引兵襲世忠世忠敗績遂趨江北注金師至江

上世宗以八十人屯焦山寺謂諸將曰是聞形勢無如金山龍王廟者敵必

登之以覘我虛實乃遣蘇德將百人伏廟中百人伏廟下岸側戒之曰聞江

中鼓聲則岸兵先入廟兵繼出以合擊之及敵至果有五騎趨廟廟兵先

而出獲兩騎其三騎則振策以馳馳者一人紅袍玉帶既墜而免諸將者

則烏珠也既而接戰江中凡數十合世忠妻梁氏親執桴鼓敵終不得濟俘

獲甚衆虜烏珠之婿龍虎大王烏珠懼請歸所掠以假道世忠不許遂自鎮

江沂流而上烏珠循南岸世忠循北岸且戰且行將至黃天蕩烏珠塞甚或

曰老鵬河故道今雖湮塞若塞之可通秦淮烏珠從之一夕渠成遂趨建康

兵飛以騎三百步兵三千邀擊於新城火破之烏珠乃復自龍濟出江中趨

淮西會連蘭自濰水遣兵來援烏珠乃復引還欲北渡世忠與之相持於黃

天蕩世忠以海艦進泊金山下豫以鐵綆貫大鈎授健者明旦敵舟謀而前

世忠分海舟為兩道出其背每艘一艘則曳一舟沈之烏珠窮屢祈請甚哀

世忠曰還我兩宮復我疆土則可以相舍烏珠語塞見海舟乘風使還往來

如飛謂其下曰南軍使船如使馬奈何乃募人獻破海舟之策於是聞人王

姓者教其舟中載土以平板鋪之穴船板以權漿俟風息及於海舟無風不

可動也且以火箭射其箭蓬則不攻自破矣烏珠然則天日齊風止烏珠以

小船出江世忠絕流擊之海舟無風不能動球烏令善射者乘輕舟以火箭

射之烟焰蔽天師遂大潰焚溺死者不可勝數世忠僅以身免奔還鎮江烏

珠遂濟江世忠以八千人拒烏珠十萬之家凡四十八日而敗然金人自是

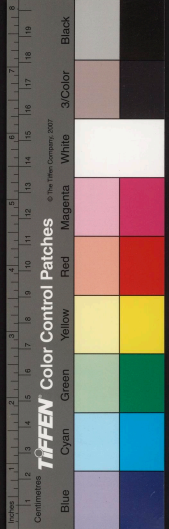
亦不敢復我鷲聲賦三摩 見光弼旗句上將旗 詩世擁上將旗 夫人陣 趙

新王墓碑記聖白代泰國夫人梁氏楊國夫人節氏泰國夫人周氏新國夫

人按新王夫人有回在江中親執桴鼓以助戰者乃梁氏楊國夫人也

老蔗二句 北史王羆傳嘗修州城未畢梯在城外神武謹執軌司馬子如從

外洶洶有聲便袒身露髻徒跣持一白棒大呼而出謂曰老蔗當道臥絡子



壯長觀二句

左昭十六年傳吳伐楚使長觀者三人旌頭見星

鼻亦阿史那族會薛延陀稱可汗乃往歸焉延陀畏逼將殺之

乃率所部竄金山之北高宗永徽元年右駙衛將軍高侃覆之鐵爪鷹

鷲為王帶

唐書吐蕃傳其舉兵以七十金箭為誓楚氛惡左襄二

傅子木至自陳晉楚各處其禍伯夙謂趙孟曰

楚氛甚惡懼難趙孟曰吾左遂入於宋若我何粵祝亦刀粵祝冀服白虎卒

不能救注西京雜記東海人黃公少時能幻制蛇御虎常佩金刀赤及哀

老飲酒過度有白虎見於東海黃公以赤刀往服之術不行遂為虎所食

火二句

見上黃天蕩注按在今鎮江府三國吳大儀句見廣

薨上黃天蕩注按在今鎮江府三國吳

初都於此後遷秣陵都乃置京口鎮

見阿房肥水二句

見王述庵徵項藉二句 史信家江南賦序句史記項羽紀

虞壽序肥水二句

詩啟風鶴句項藉二句 烏江亭長機舟待項王曰籍與江

東子弟八十人渡江西今無一人還

臨淮二句 見郭汾折衝晏子春秋范

公曰齊未可伐也臣欲試其君而晏子識之臣欲取其禮而太師知之仲尼

聞曰夫不出於尊俎之間而知千里之外其要于之謂也可謂折衝矣而太

師其恢復見岳飛論

不得已句 老子道德經夫佳兵者不祥之器物或惡之

與馬恢復中興委句

故有道者不處君子居則貴左用兵則貴右

兵者不祥之器非君子

之器不得已而用之 朝廷二句 史記陸賈曰天下安注意相天下

五代史南漢世家劉聚臥病寢中召右僕射王翻與語曰

吾子孫不肖後世如亂牛角勢當漸小爾因注下啟歎 龜茲 見詞選

見錢金人句 按李賀有金銅

諸陵 望祭句 麥飯 見詩序 五國 見書扇

環見錢頗牧句 唐書畢誠傳自大中末黨項美叛屢擾河西懿宗召學士對

邊事誠即援引古今論列破羌之狀上悅曰吾今擇能帥安

集河西不期頗牧在吾禁署

孫吳 晉書山濤傳常嘗講武於堂或鴻濤時有

卿為朕行乎誠欣然從命

疾詔乘步輦從因與盧欽論用兵之本以

建韓霸王祠碑記

建韓霸王祠碑記

建韓霸王祠碑記





注宗隱曰起中憫二句見吳高鋒二句見王述庵襄陽句見秦西巖詩序晉

州開設序序綏懷遠近甚得江漢後魏鄴道元水經注沔陽故城有

之心吳人稱為羊公不之名也漢沔句諸葛亮廟百姓野祭步兵校尉習

隆中書即向充共表云亮德執選遇勳蓋來世王室之不壞故將軍見郭汾

實類斯人而使百姓卷祭非所以存德念功追遠在昔者也故將軍陽廟碑

雙鑠見東簡齋序居士二句西湖游覽志餘韓世宗解柁橋遺送家居嘗跨驢周

杜門句詞騎驢句飲酒句齊書謝朓指潘曰此中惟宜飲酒翠微亭朝

嵇曾鈞浙江通志韓世忠竹柁檣解兵柁道蘆湖上最宜此山故建翠微亭

紹興十一年冬岳飛死十二年三月世忠建此亭謝兵柁時獨道馬岳有登

池州翠微亭詩曰經年塵土滿征衣特地尋芳上翠微好水好花看未足馬

躡催趁月明蹄蓋韓當時懷岳此詩故以名亭而亦隱痛之也明夏時正成

化杭州府志翠微亭紹興十三年韓王建澄綠堂按梅莊廣一百三十畝

乾道五年安撫周淙重建按亭在飛來峯半有澄綠堂水閣梅坡美

蒙堆屑涕王僧虔祭顏光祿文有涕松鳴金牌見岳鐵棒六輪方首鐵棒維鈞重十二斤柄

按格與林諱言忠句明宣宗歷代臣鑑韓世忠得疾戒家人曰吾名仇儼左

同皆杖也世忠汝曹世臣諱言忠字諱而不言是亡人京口媧也當

十一更入府賀朔見一虎蹲臥後視之乃世忠也遂納為夫婦斯王後立殊功

為中興名將遂偕老見韓城初甲軍陣自長安至茂陵為冢冢祁連

封兩國夫人甲軍陣自長安至茂陵為冢冢祁連山王碑見通園淮數椽見顏涑一木支見香書梓材書堂構

見慈孝按西湖寶石山下嘉澤廟一名水仙王廟前有堂圖序按西湖寶石山下嘉澤廟一名水仙王廟前有志短簿祠在虎邱靈巖山本晉東亭獻穆公王珣及王珣二句明夏時正成化杭

其珣之宅珣居桓溫征西府號短主簿因以名其祠鄂國州府志宋少保鄂

國武穆王孝宗為雪其冤初墓碑見泰伯神旗勝水殘山並見錢雲搖風

陰武穆寶慶二年改諡忠武墓碑建韓新王祠碑記

新塗田

宋羅大經鶴林玉露韓世忠嘗議買新塗縣官田高宗

微詩啟

聞之御札特賜云卿過敵且無擾聞御買新塗田為子

孫計今以賜卿聊雅卿

左傳二十四年傳晉侯賞從亡者介之推不

之忠故其鞋亦號雅忠

言祿祿亦弗及遂隱而死晉侯求之不獲以

絛上為之田日以靈巖碣

曰中與佐命定國元勳之碑為宋孝宗御書文則

志吾過以雅善人

長齋遊靈巖山記碑可高三丈闊當五之一額

趙雄揆周必大書按廣吳記

迎神詞見祭蔡聲見瑞應圖題錦衣句宋史本

靈巖山在蘇州府城西南

詞雲密句錦衣句傳勒碑

向敵遣人語之曰錦衣驄馬者韓相公

謝朓使下都夜發新林至

也或危之世忠曰不如是不足以致敵

大江句京邑贈西府同僚詩日夜大

江鷺憤句蘇軾聞黃州鼓角詩誰言萬

絕過人全克敵弓連鏢

方聲一概鷺憤龍愁為余雙

克敵弓二句

甲復狃葵及跳湖以習騎

漢書叙傳又况公廣注師古曰

洞貫以習射皆其遺法也

蟲少見謝靈

反蒼兕見謝靈

山詩序靈修二句

飛論靈修二句

屈原離騷指九天以為正今夫惟靈

修之故也王逸注靈修美人以媿於

君雲與仲長統

詩春

雲為與秋雲為

猿嗷嗷見錢

止凡九里跨路為門謂之一字

唐賦松門於路起行春橋至靈隱下竺而

門亦曰松門郭祥一有松門詩

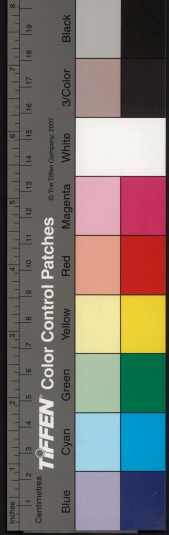
射虎句見沈梅

村詩序雪窖

見瑞應

圖題詞

趙韓新王祠碑記



建謝文節祠碑
中華書局影印
以公廉潔奉公尚節
忠義

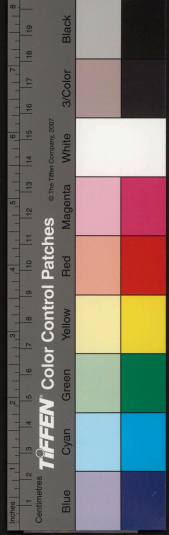
憫忠寺新建謝文節公祠碑

夫志士成仁勵百折不回之節忠臣殉國守九死無二之心是
以被積久而不渝氣凌寒而益勁子房博浪莫快意于韓仇孤
竹空山亮無心于周粟蓋留其身原以待于後日而成其烈亦
何憾乎生平若謝文節公者繼踵文山爭光君實氣凌萬華道
繫綱常固其致命之辰適寓憫忠之寺今翰林院侍讀法式善
推

皇上褒息之典示臣子守節之常用合同入旁新祠宇以修故

行三味齋并禮文集刀注 建謝文節祠碑

國家圖書館, NATIONAL CENTRAL LIBRARY, TAIWAN, R.O.C.



有正吟齋馬骨文集卷之二

事以憂英靈禮也當其時倉鵠出地白雁飛空六更之歲已符
三日之潮不至遂令杜鵑飲恨精衛填冤樹慄冬青天愁水碧
蟲沙易化汝泥襁滿之軍骸骨無歸鬼哭田橫之島公乃危城
屢入一旅孤提勇死士以所營犯長圍而告急無如而驅方及
天已沐舟浚濶難支林先喪馬圍湖再蹶茶坂重逃草齋窳寒
麻承痛哭妻孥慘贖無畜犗之人身世茫茫過值紅羊之劫
豈肯空聞求活塵世偷生然而呼吸僅存零丁淪死人亦謂將
待百年之母猶成一代之書豈知其義不帶秦志徒存趙鏡虛

磨而更皎銅百鍊而逾精卜肆占爻則辨君臣之位錙帷薄學
則陳忠孝之經當世例以頑民天下號為風漢既已徵書莫遠
薦績難招矣而董穴驅賢茲山搜隱蒼黃一去丹赤全披觀其
拜瀛國而哀號讀曹碑而涕泗迴腸欲斷溢米皆羞蓋至燕京
怕忠寺凡不食五日而卒南人豈慚男子將以有為龔生亮夫
天年乃稱無愧所謂雖死不死求仁得仁者公之謂也世每深
刻以繩賢者或敗而論英雄竊以安仁表師信州失守檄宜未
恙豁略原疎以致孤掌難鳴空奉莫戰不知公旌旗在眼肝膽



有正以發焉骨文信不注

照人號台戎威舉軍義隊隱若長城之可恃業已半壁之能撐
倘使覆以風雲共為持角列將專屯牙鉅鎮扁舟游檝于長淮
決一戰而勝齊用三師而拜楚不特可安全牙鏡信亦何難保
障牙襄樊乃洗兵之詠方聞饋金之責已起射守密屬貝錦潛
昌顯鮮兵心旋危國步待令覺覺義士數數孤臣抱微子彼黍
之哀動色辱無衣之哭事之莫濟身隨以亡此公之心可信于
生前而公之名益光于身後也今者尾箕正動上燭天垣香火
緣長近鄰楚剗是前代瘞忠之所即先生遂志之區椒吉日以

建陽縣志卷之四十一 藝文志 碑記

涓成望神旗其素下唱大招之曲威甚靈均歌小海之章迎同
伍相將刊樂石遠命鮪生閭仁林之錢一文何值磨橋亭之視
片石同論愧記事之多疎幸發凡之有助一篇三千餘字清讀
建陽却聘之書五甲六百一人足羅寶祐題名之錄

成仁句

宋史文天祥傳略而詳從容其衣帶中有贊曰孔曰成仁孟曰取博
義唯其義盡所以仁至讀聖賢書所學何事而今而後庶幾無愧博

浪二句

見泰伯墓碑 文山按廣輿記文丞相祠在直隸順
西山麓句 天府學西柴市天祥死節於此君

寶

泗水燕談司馬文正公以高才全德大得
中外之望士大夫識與不識稱之曰君寶致命二句
宋史本傳德祐元年

下鄂黃新安慶九江凡其親友部曲皆誘下之遂也建康枋得與呂師夔喜
乃應詔上書以一族保師夔可信乞分沿江諸屯兵以為之鎮撫使使之行

有正朱蘇并體文集初注

建謝文節祠碑



成且顧至江州見文煥與議會文煥北歸不及而反以江東提刑江西招諭

使知信州明年正月師夔與武萬戶分定江東地枋得以兵逆之使前鋒呼

曰謝提刑來呂單馳至射之矢及馬前枋得走入安仁調淮士張孝忠逆戰

圍湖探雙刀擊殺百餘人前軍稍却後軍繞出忠孝後家驚殲孝忠中流矢

死馬奔蹄枋得坐敵樓見之曰馬蹄孝忠死矣遂奔信州師夔下安仁進攻

信州不守枋得乃變姓名入建寧轉茶坂寓逆旅中日寐衣躡履東鄉而哭

人不識之以為被病也已而去賣卜建陽市中有來卜者惟取米履而已其

後人稍識之多延至其家使為子弟論學及見天祐撤岸不為禮天祐強怒

已而病遂憫忠孝見歷閣嘗檝碑泣曰女子猶耳吾豈不法若我留夢炎

使醫持藥雜米飲進之枋得泣曰吾欲死見謝龜山詩序蒼鴉句見錢白雁見錢六更識

汝乃欲生我耶棄之於地終不食而死見謝龜山詩序唐賦天水碧見蔡

見同上見謝龜山詩序田橫島見宦官論汰輒左宣四年傳焚子與若狄氏戰於車

序盡沙二句山詩序見謝龜山詩序杜鵑見錢精衛填見陳母久青見錢天水碧見蔡

又射汰輒以貫笠殺杜注軒車輶見上致林畏馬見上致命注詩見上致

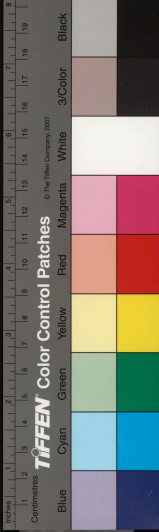
法過也箭過車輶上丁率鉦也林畏馬見上致命注詩見上致團湖四句見上致

賦黃犢並見蔡考帝秦二句蔡魯仲達游趙會秦圖趙開魏將

彼秦襄禮義上首功之國也權使具士欲後其民彼則肆然而為帝遇而遂

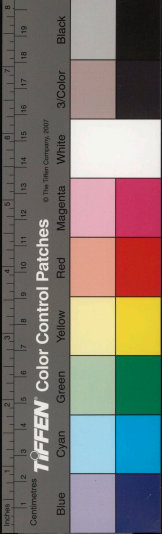
正於天下則連有赴東海而死耳吾不忍為之民也所為見將軍者欲以助

趙也蘇軾石鼓歌鏡磨句見全陽頑民本集却聘書呼我為宋頑民者亦可



有正

建謝文節祠碑



拜瀛國二句

見上致 儀禮喪服朝一溢米夕一溢米注二十四分升之一

南八二句

唐書張巡傳守睢陽城陷與遠俱執子琦以刃脅降巡不屈又降

有為也公知我者敢不死亦不肯降明陶宗儀耕錄謝君直枋得號壘山

信州弋陽人詩曰雪中松柏愈青青扶植綱常在此行天下豈無龔勝絮人

間不獨伯夷清義高便覺生堪捨禮重方知死甚輕南

八男兒終不屈皇天上帝眼分明門人誅日文節先生龔生二句

見棠樾村

向宋劉義慶世說新語龔勝死楚父老來弔哭曰

安仁二句

龔上致 空拳

君葬衣 泉宰 原詩序特角 左東十四年傳譬如捕鹿晉人角之諸戎特

冠祀 見曹蘇 之林注角者當其頭也將者踏其足也

見吳 堂園序 貝錦 見皇 府詞序 包胥 左定四年傳申包

賈論豺牙 堂園序 貝錦 見皇 府詞序 包胥 左定四年傳申包

使辭焉曰子姑就館對曰寡君越在草莽未獲所伏下臣何敢即安立依於

庭牆而哭日夜不絕聲勺飲不入口七日秦哀公為之賦無衣九頓而坐秦

師乃 尾箕 見詠鐵 天垣 見星 香火緣 見沈梅 唐白居易白孔六帖莊嚴

出 柱來刺示 神旗 二句 見錢 靈壺 均屈原離騷名余曰正則兮字余曰靈

所居處也 二句 見徐秋 見岳 見東來 見視止 杜預左傳序其發凡

制 建陽 二句 按宋史元呂師夔徇江東公迎戰賊績棄家變姓名奔於建陽

有正以觀焉
骨文
信
利
注

惠州府重修朝雲墓碑

伊君墨卿出守惠州德修政平年豐民樂綜百務而舉廢睇千
秋而凜幽其地有朝雲墓焉乃坡公之侍妾也烟積哀艸風吹
隧推踰厝已多蕪沒是慨爰指贊修葺將樹石以志之而以書
末廣余謂敬始于維桑而貢均于有土清揚厥媿毋吝其詞余
按公昭模志朝雲字子霞姓王氏錢塘人也當倅抗秩滿之期
正助蓮羞歸之日揚板同裏乍館春風桃李渡頭新歌團扇吹
篔簹之媪無礙半閣名行雨之仙有徵于同夢想其蘭心空綠畫

國家圖書館, NATIONAL CENTRAL LIBRARY, TAIWAN, R.O.C.



本正以君馬骨文集序

韻旁流輝豎燈前散花榻畔何須金屋始貯阿嬌但對蒲團可
稱法喜公之集中亦再三及之固不自知其情之深也茲使金
狝繫馬遷瀟無聞鼙鼓於梳勺留常住會鷓鴣于北闕遠風月
於西湖則香焙朝衣酒擊翠袖熱子系之雙燭暑郎公之五雲
尋法計于經卷樂爐賞於酒于白梅盧橘同拈以管小澄情神
良足以佐學士之風流敘山房之樂事焉而乃投身墮顛送老
蠻鄉貽鸚鵡之方言感蝦蟇之習俗秋風一笛但唱南飛春夢
半生頓捐西笑孤鶩乎如霜之月遠隨于過嶺之年磨蒲從風

双燈句
又此卷末有字樣集序字樣
此卷末有字樣集序字樣
此卷末有字樣集序字樣
此卷末有字樣集序字樣
此卷末有字樣集序字樣

經商二句

此卷末有字樣集序字樣
此卷末有字樣集序字樣
此卷末有字樣集序字樣
此卷末有字樣集序字樣
此卷末有字樣集序字樣

梳柳映雨磨肌削骨飲苦如手纔成白鶴之新居遽動青鸞之
別地綵雲墜地清梵飄天花葵一枝若封三尺遂令淨域常榮
其貝樹瓊臺頓返其靈軒坐之痒也汲其仙宇在昔清娛之銘
藉傳于日馬館陶之志取重于拾遺大抵借史筆之挾張阮文
文人之潤色若夫西陵松柏本具凌寒之姿南國卷菴終負傷
心之目念臺烏而永歎歌哀鳳而凄其留約三生殉身萬累若斯
人自宜長寧幽室重勒豐碑萬厲比乎水仙蘭石筮其李女敢
敬徵實行用慰明靈庶不同桃李夫人僅傳遺廟什梵天女徒



有正吟齋馬骨文集卷之六

寶真閣三爾銘曰

棲禪寺側大聖塔前昔埋慧照合表遠浮霜鍊峯眉雲移樹幘
竹根長卧花葉誰寄公去儻耳靈若若依公返異陵靈芳欲歸
名在真誥位澄紫庭奎垣之內嗚彼小星神風攝虛條節遂駐
大江自東明月如故彤管招魂致邱黃魄不朽伊人永視此石
維桑句詩小雅蘇軾集序前後守倅杭餘五五年祀元之東城年譜熙
年七年先生在杭州通判任是年納倚妾朝雲先生以
秋末助蓮見湖船載楊柳詞二句孟啟本事詩白尚書姬人吳素善歌小蠻
去梳助蓮春圖序楊柳詞二句善舞年既高邁而小蠻方豐艷因為楊柳
之詞以託意曰一樹春風風桃葉渡二句見詞選自序徐陵玉臺新詠桃葉答
萬萬枝嫩於金色艷於綠桃葉渡二句王團扇歌第一首團扇復團扇持許

自障面吳兆宜注唐徐堅初學記第一首作王獻之桃葉團扇歌藝文類聚
與此同樂府作團扇歌庚辰集注按詩意作團扇歌為正此云桃葉答王未

吹篴媪見鹿西宦跡圖問名禮昏義注問女行雨仙見暮橋同夢見觀攤
記隴上聲句生之母名氏詩序漁賦攤

擊棠賦見秋海序結習句金屋二句見秋海蒲團蘇軾讀居絕句此
蘇軾道和陶淵明止酒詩子室有孟兆我室唯法喜維摩經有菩薩團維摩

詩居士父母妻子親戚眷屬悉良為誰居士答曰知度菩薩母方便以為父
法喜以為妻慈悲以為女世說桓子野每聞清歌輒喚奈何謝善心實成男畢竟空寂舍情深公聞之曰子野可謂一往有深情金狹劉

翰詞留玉節駐金狹宋朱或可談狹座文臣兩制武臣節度以選商蘇
上許用每歲九月乘二月微無定日視宰相乘則乘之微亦知之

和王華詩若問我貧天蘇軾次韻劉景父周次元寒食留句見采芣
所賦不因透滿始囊空器鼓句見入海虛舟雙燭句宋魏泰東軒筆錄宋子京晚

鸞蘇軾仇池詩選風月句見入海虛舟雙燭句宋魏泰東軒筆錄宋子京晚
朝暫接鷓鴣翼風月句見入海虛舟雙燭句宋魏泰東軒筆錄宋子京晚

圖序鞭紅句雙燭句年知成都府帶唐書於本任

修朝雲墓碑

三朱家并置文集卷之六



五公本行中西字樣與書畫卷之六

列修每宴罷無淑畢開廣門垂簾燃二燭棧腰妾
失侍和墨伸紙遠近觀者皆知尚書修唐書矣

五雲句見謝惠靈經卷句賦
朝雲詩經卷白梅句蘇軾自廣陵名選乞會稽將去詩夢繞吳山却月廊白

梅盧橋證禪蘇軾朝雲詩天學士於謂侍兒曰是中何物一婢遽曰都是文

章坡不以為然又一人曰滿腹都是見識坡亦以為未送老句蘇軾寄虎兒

當至朝雲乃曰學士一肚皮不合時宜坡捧腹大笑詩獨侍枕柳

樹間挑華撥根謀生蝦蟇句蘇軾聞子由瘦詩舊聞蜜唧一笛二句見袁簡

看拙否送老此蠻村蝦蟇句嘗吐稍近蝦蟇習俗過嶺年

獻壽春夢見白居易賦西笑見聖象賦如霜月孤光挂天涯

蘇軾集過嶺年詩有三首又連雨漲江枕柳蘇軾集枕柳庵銘東坡居士讀

詩只應樓下平階水長記先生過嶺年枕柳居偃耳無北可居偃息於枕柳

林中摘葉書白鶴句施元之東坡年譜維聖三年七月朝雲平四年先生和

銘以記其處淵明時運詩丁丑二月十四日白鶴峯新居成云

朝陸應陽廣輿記廣東惠州清娛二句奇女子傳司馬選侍妾名館陶二句

府東白鶴觀蘇軾嘗寓此隨清娛于長遊覽嘗從馬

陳子昂館陶郭公姬薛氏墓志姪人幼有玉色發於穠華若彩雲朝升微月

膏映也故家人美之少號仙子歸我郭公以長壽二年過疾卒唐書陳子昂

傳拜麟臺正齊詩序西陵句蘇軾悼朝雲詩苗而不秀豈

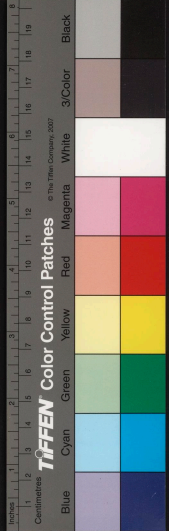
字轉右拾遺張見任畏見賦童鳥句蘇軾悼朝雲詩苗而不秀豈

言所生之子幹兒三生句蘇軾悼朝雲詩彈幽篁樓鑰王使大令母氏刻詩

未百日而亡也指三生斷後緣幽篁樓鑰王使大令母氏刻詩

如獨豐珮之華袞被之豐珮薦菊句見韓斬王祠尸蘭句見熊母

二句即氏聞見錄杜牧蘇軾悼朝雲引紹聖元年十一月戲作



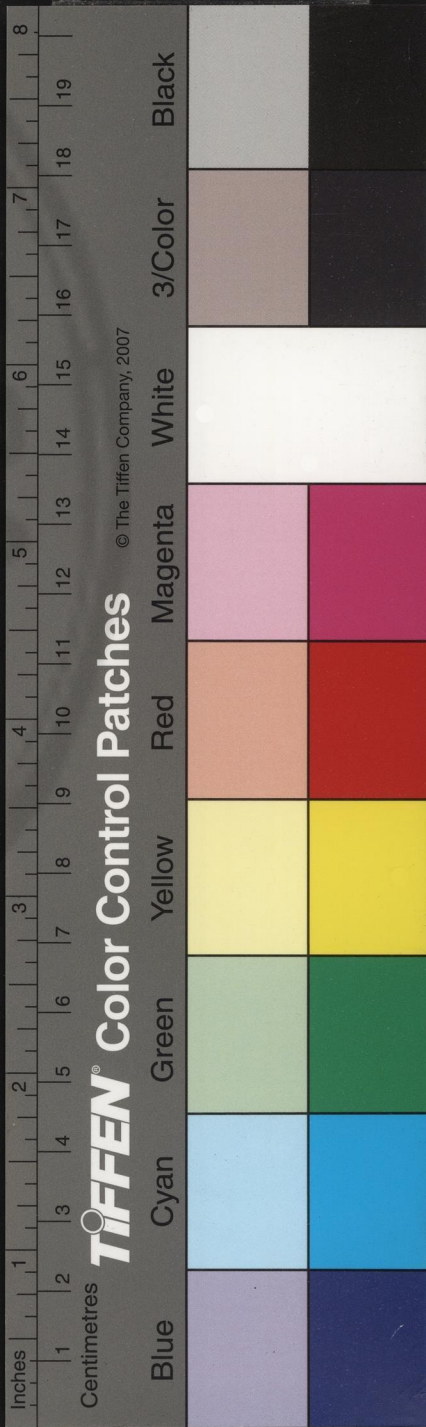
國家圖書館, NATIONAL CENTRAL LIBRARY, TAIPEI

竹根為飲器也。段氏蜀記巴州花葉寄見徐秋儂耳。宋史蘇軾傳賤瓊州別
 以竹根為酒注子為時珍貴。田詩序儂居昌化昌化故儂耳
 地非人所居初儂官屋以居有司猶謂不可賦遂買地築室儂人運甍春土以助之。昆陵明王佐灼艾集餘冬序錄云
 赦北歸明年為建中靖國。奎垣見渴陵小星見湖筋載
 辛巳七月丁亥卒於昆陵。賦文昌句。春圖序

竹根為飲器也。段氏蜀記巴州花葉寄見徐秋儂耳。宋史蘇軾傳賤瓊州別
 以竹根為酒注子為時珍貴。田詩序儂居昌化昌化故儂耳
 地非人所居初儂官屋以居有司猶謂不可賦遂買地築室儂人運甍春土以助之。昆陵明王佐灼艾集餘冬序錄云
 赦北歸明年為建中靖國。奎垣見渴陵小星見湖筋載
 辛巳七月丁亥卒於昆陵。賦文昌句。春圖序



國家圖書館, NATIONAL CENTRAL LIBRARY, TAIWAN, R.O.C.



有正味齋駢體文集卷二十三

錢塘吳錫麒著

仁和汪燮注

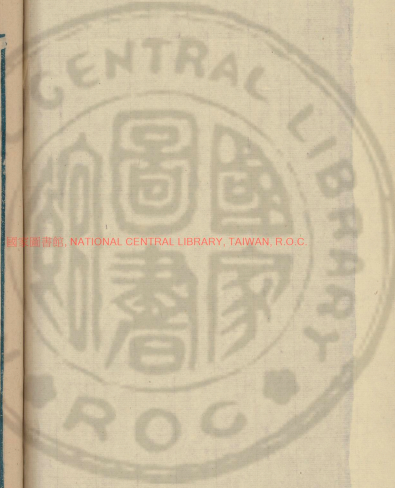
男稻孫
逆孫孫彝
彝隸
校錄

墓誌銘

國子監生陳君墓志銘

君諱名世字興五初號荔村後更曰飴村嘉興府桐鄉縣人先世由河南徙浙有諱德培者始卜宅于縣之城南今里人呼為陳家石橋是也近朱邑之墓郁愛梧桐志許渾之居橋傳丁卯承隱德不耀道風自高君祖諱宗達生三子仲大典公無子以

有正味齋駢體文集卷二十三 陳君墓志銘



國立中央圖書館, NATIONAL CENTRAL LIBRARY, TAIWAN, R.O.C.



4097233 V.20

本正以爲馬骨又傳丹不注

季之長子爲嗣即君也生有淳德風標偉詩書之言饒折才
既耄孝弟之性常如孺孩時君繼父生父俱在堂方敦花雪
之歡締荆枝之好羨眩被滴春雨同聽王微白工杖屨相賞君
並取色笑藉慰晨昏以爲費用可以養親曾遠志云繼志青壇
韜讀黃札羅營犄頓街精王陽金富重新樊重之室潔治君魚
之餐洗竹邀涼巡花候暖凡所以娛視聽精神明者無不至也
雲歌歸景風無靜柯臺書德父母與生父之喪侍疾有類于中
卽作者幾同乎崔九至行徒駕人皆稱之後諸弟先後移居君

獨居夏家洪老屋衡宇相望難大時聞上泗下泗之間交通水
竹大小山之號並寄烟蘿每當風奏波前月生林外招松枝
而談理引荷葉而滌煩樂意洽于禽魚和氣被之花木怡怡然
秩秩登崇本誼也奉先刑也猶復財輕若釋義重如山置驛通
宿傳觴待客晉大夫之簞食時載桑間齊公子之春書多燔君
上負宗賴之炊舉素士仰其錢通莫不操壘鼓而虛來指困舍
而實往高情雲廣陰德耳鳴宜其淳固葆真康強逢吉乃孝若
蘭摧于早歲元瑜玉墮于中年天實難知喜不獲報歿時春秋

有正吟齋馬骨文信不注

僅四十有五嗚呼惜哉君豐于過人儉于律已生平無他嗜好
惟喜山水孰圖藉文衍半臂但寫雲泉元章一船慣紫書畫幼
畢生行蠟屐消長日於湘執振衣千仞而逾豪過眼百回而不
厭漚吟間作著錄已多如康樂之志名山歐陽之積集古殆能
兼之自以早年輟業恒課兒輩以勤銅粟具遺羞之餐嘉樹為
憲之而種每有斐雋譽搢鞅科者輒勗勵之雖一第何足慰人
而十年乃能樹木此又其德繼後後來者已君生於乾隆十
年五月初六日歿於乾隆五十四年十一月十三日配陸氏子

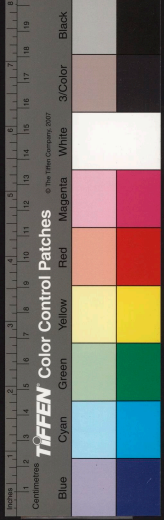
二曰藻曰藝將以某年某月葬于某原乞其師將君元龍來清
余銘銘曰

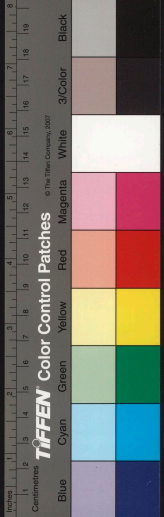
桐鄉百里桐樹千尺前輝後光君子之宅孝厥父母友于弟昆
閉閣瀟瀟笑言溫溫蔭暘虛寒麻善樹汲古引今有好斯聚
山深討夕水遠滄晨荷花洗手竹枝挂巾清游未後隲影遽謝
鯉停波騎靈迹仙化苔岑托契松柏悅心掩此幽宅永懷德音

朱邑墓二句見寅炳 候詩序許渾居二句國朝陸應陽廣輿記丁卯橋在鎮江府城南晉元時褚裒鎮廣陵運糧出京口為

水洞奏請立塚以丁卯日後人道風見甘西 荆枝見萍迹 姜肱構橋因名許渾別墅在其側 園詩序花萼見陳寶 所詩序

陳君墓志銘





被見張琴溪春雨句見蘇詩王微宋書王微傳一字之書必共詠讀一句之

窮而不愛寶類此耳按費用書酒賀遷見星黃札見謝惠猗頓見觀耕圖王

陽金見田樊重室見張琴溪君魚餐東觀漢記孔奮在姑臧財物不增惟老

靜柯見續琵琶記樂府序晉書殷中郎句見同崔九句北史崔儉傳五威喪

居表哀毀骨立人云見觀耕上回句見池南老大山句齊記煙蘿

崔九作風吹欲倒雞犬句見觀耕禽魚見金陵雜詠置驛句見鷗舫筆食

二句見曹齊券書二句見與劉錢通史記酷吏傳張湯之客田甲雖賈人有

吏甲所巨黃湯行義過失亦有烈士之風漢書量鼓見纂修指困見何雙高

情句見任最陰德句見棠樾康強逢吉書洪孝若句潘岳夏侯常侍誄序字

於延喜里第詩元瑜句文行二句見遊西元章二句詩畫記蠟履

見回振衣句見祝止堂詩康樂句見纂橋詩集古句見航馮銅槃二句見東

堂一第句見萍述樹木句見接葉前輝句見星蔭暘村園序善樹左襄三十

善樹隲影鮑照擬阮公詩素景鯉波句見五硯蠡仙句見田居賦苔岑見陳

序松柏句見五硯齋詩序仁督句

中憲大夫候選道洪君墓志銘

君漳聲柱字殿書一字蕙圃世為安徽歙縣人父奉宸宛卿慎
堂公世德作求人倫著望居孝義之里桑梓必恭積恩澤之封
卿士惟月君其仲子也會章挺生抱景特立珠胎乍剖光耀已
井鵬翅方張風飈自遠祖母周母程皆愛憐之及長溺苦于學
思深入微以周易作韋弦用左氏為鼓吹會得大炎上之疾遂
棄舉子業援例入成均漢以議叙晉秩監司五命賜則三步見
方故紙不鑽新硯斯發時慎堂公方徐理揚州鹽筴事君佐助



本正以雞馬骨文傳元注

之

鑿輅南地隨慎堂之後恭迎

聖駕駕蒙

賜朝珠一串晉階一級齊李頻之繅帛兼及其兒盼王刊之語
言特旌其異

恩之隆也曲固殊焉君更聖聖謂思徽微表度聲力行于發矢
繫為善于采薪尚寤承親有合曾子之號世臨濯足得古伯夷
之風及慎堂公既歸道山君兄弟五人仔肩諸務並是責備之

慎堂公既歸道山君兄弟五人仔肩諸務並是責備之

器交推白眉之良春草生池荆花在樹氣同沆瀣味乃醍醐惟
思昭厥之力動彌覺孔懷之誼洽也君性怡淡寡嗜欲聲伎不
陳於前狗馬弗營於外惟是閉心自慎與物為春每置驛以通
賓不移牀而遠客書姜嬰則師其敬責便了猶病其苛檢賈賤
千秋原陰唱人于暑路乳糜供佛開拘律之厨上藥治人造軒
光之靈瑞其名流日禮陰德耳鳴所謂道全者先文執言者末者
非歟生平尤好山水游跡所到動輒自日嘗侍慎堂公上冢歸
里攬勝黃山白嶽間又嘗飯僧于淨慈天竺諸名刹松光一疏

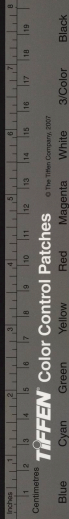
洪君墓志銘

白雲自香竹響四圍蒼雨欲滴往往梯苔命履踏葉拖却險爭
推步之先冷到猿聲而外他如禮茅君于白曲飯香積于寶華
訪隱進門候潮孤步莫不烟霞獨浪魚鳥相歡有夢投林將身
入畫至化去前數日猶自焦山避暑歸也夫修德獲報美意延
年理其有常數寧或爽以君弭節于和神之國寄通于挹景之
區肆樂志之一篇提養生之四印宜乎谷神常保恒幹能負乃
天不承年地先藏魄修文之職待登之福詔懷舊之思徒殷于
潘岳歿年才三十有八嗚呼惜哉夫人張氏婦容婉婉聞政穆

宣孝於姑妯娌睦於戚里痛君早世親撫諸孤耐倚竹之寒嚴折
夢之教其得或君未竟之志者皆夫人克殫之功後君二十年
而卒于三長錫晉原貢生次錫秦國學生出繼為君長兄却塵
公後次錫謙候選府同知以嘉慶三年某月奉柩合葬于某原
銘曰

五常德志六氣資德言從吉人若游歡國自行束脩無愆嘉則
至心為內古訓是式擊帶承

恩年尼耀色就日惟誠受福無極蒼周願海秘啟香嚴蓮花作



供貝葉南函金雲地涌寶月臺銜風希瓶鉢影悅松於山儼又
履于水一帆山水方濫超塵越凡響肅正清天風吹斷草掩謝
池柳荒搖鍛春靈飲乾秋螢易換中書猶悵百里及幸福善難
知視天永歎銘此幽宮石考不燭

世德句見破芸孝義里南史徐齊人傳為邑書吏至門方知父死呼號殯所

較百須臾便絕有司奏改其里為孝義里錫租布賜其母桑梓句見濁恩澤封見光鄉士句見戴良抱景句見寫珠胎句見袁簡

成均見董再序監司宋史選舉志以七事考監司提點刑獄又以武臣為副使議者以武臣不可預監司罷

之五命賜則周禮春官大宗伯句三步句見王君葬故紙二句見徐秋鹽策注則地未成國之名

見陳師竹詩序李平二句北史李平傳涉獵羣書好禮易頗有文才高明強濟所在

邑郡公賜錄二千五匹先是梁果將逼壽春鎮南詔王訓二句南文王訓傳

平以本官持節鎮軍詔平長子獎以通真即從堂詩序力行二句見徐秋

量年十六召見文德殿應對爽徹上目送之久謂朱异曰可謂相門有相望望句見祝止

子齊書劉瓛傳有至性祖母病疽經年手持膏藥瑋指為爛母道山見陳寶

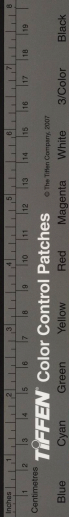
孺見執青雲器顏廷之五君詠仲容眉良三國蜀志馬良傳字季常兄

謗曰馬氏五常白眉最良所詩序荆樹見詳迹沉瀝句見碧山醜

良眉中有白毛故以稱之春草句見陳寶荆樹圖序沉瀝句見碧山醜

舊唐書穆贊傳贊兄弟俱有令譽而和粹世以滋味目之贊俗而有格為
醜質美而多入為醜質為醜齟齬為醜齟齬為醜齟齬為醜齟齬為醜齟齬為醜
高貽厥二句見蘇詩狗馬見官論開心句見惡亭與物為春見阿廣置驛句見

洪君墓志銘



Centimetres 1 2 3 4 5 6 7 8 9 10 11 12 13 14 15 16 17 18 19 20

Blue Cyan Green Yellow Red Magenta White Black 3/Color



船漁見章氏族譜 序士大夫句 晝晏嬰後漢書趙岐傳年九十餘先自為壽藏園季札子產晏嬰叔向四像居賓位而自晝

像居見蔬香 陰暘人見棠樾 村圖序乳糜見熊母 拘律厨皮日休詠佛鉢詩皮日休詠佛鉢詩

上樂二句見陳師竹詩 目禮洪書叔傳班伯以侍中光祿大夫養病上出過 序軒光憲句侯伯伯惶恐起取事上以伯新起數目禮之

後漢書江革傳注 陰德句見棠樾 黃山見尤水 白嶽國朝陸應陽廣輿記

有天门石室珠簾泉香爐峰暗靈境也昔人目此為小武當亭圍寄所巖上

巖山在休寧城西三十里遊齊雲者必先登馬縣西行峰皆平至白嶽嶺峯

始奇見休 茅君句梁書陶宏景傳上表辭祿許之於是止於句容之句曲山 恒日此山下是第八洞宮名金壇華陽之天周圍一百五

十里昔漢有咸陽三茅君得道來掌此山故謂之茅山 瓜步句見視瀟 煙霞

廣輿記茅山在金壇一名句曲山即華陽第八洞天 瓜步句見視瀟 煙霞

句見祝止 樂林草哉亦云介性所至而已 修德句見張界 美意句見盧

寺耳節見詩 和神國元怪錄後魏尚書令古弼族子元之因飲酒而卒見一

序陵賦 和神國元怪錄後魏尚書令古弼族子元之因飲酒而卒見一

無人擔囊待從故取汝既至曰此和神國非神仙風俗不 養生句見馮孟

惡汝回當為世人說之因以酒令飲沈醉及醒身已活矣 不永年見李秋 修文二句王

谷神老子道德經谷神不死注 恒幹見卷建普 門詩序修文二句 隱

看書蘇韶安平人也仕至中牟令卒韶伯父承修九子節數見詔與語天上 及地下事不能悉知也詔與節別曰吾今見為修文郎守職不得來遠絕

懷舊二句見桐華 婉婉禮內則注婉婉 閻政穆宣顏廷之宋元 姑公呂篇

公知之曰為我婦而有外心不 倚竹寒見采菱賦 折菱見機聲 燈

可畜閩中呼夫之父曰必音鍾 二句廣信長孫倫神道 求脩句後漢書伏湛傳寫見故大司徒伏湛

見陳母至心句文中子尚城府君起家為御史將行謂文中子曰何以贈我

洪君墓志銘

在道中... 碑... 不注

心之為內行之
以恭守之以道
古訓句詩大雅 絜帶 見張琴 史記五帝紀就之如日注

依就之若葵藿
願海江總詩未遠 香嚴 首楞嚴經香嚴童子白佛言

傾心以向日也
願海江總詩未遠 香嚴 首楞嚴經香嚴童子白佛言

入鼻中我觀此氣非本非空非烟非火去無所著來無所從由是意銷發貝

無明漏如來印我得香嚴瓊塵氣條滅妙香密圍我從香嚴得阿羅漢

葉見清寒 瓶鉢 見雁兩 雙履 見祝止 山水句 見沈梅 謝池句 見陳寶 稽銀句

晉書嵇康傳性絕巧而好鍛宅中有一柳樹
中壽左傳二十二年傳中 壽爾墓之木拱矣 石爛

甚茂乃激水圍之每夏月居其下以鍛

見陳母 微詩啟

羅兩峰墓志銘

君姓羅名聘字邀夫號兩峰世居歙之呈坎村其二十一世祖
乾宗公始遷於揚考愚溪公應雅正辛卯武鄉試中式舉人有
子五人君其第四子也幼遭孤露長更博聞通書學十三科讀
奇書五千卷時揚州馬嶸谷半查元弟開設香壇號召賢流君
以波瀾功擬之才值文酒風馳之會蘭言自馥松栢彌高獨師
事吾杭金冬心先生畫佛畫梅皆出其指授小詩六逼肖之又
眼有慧光洞知鬼物煩寃地下南復相之圖有美山阿寧離騷

羅兩峰墓志銘



之狀所製鬼趣圖一卷棲毫甫竟題翰已多如蔣心餘先生程
 魚門編修諸作尤膾炙人口云生平游跡所經如越如楚如齊
 如豫如燕趙山郵往復波路參差片席移雲孤燈名枋發余懷
 之懣動觸古事之蒼涼不食者武昌之魚可語者韓陵之石數
 聲名于洛下爭唱檣來邀禮遇于燕臺清從陳始嘗三遊都下
 一時王公卿尹西園下士東園延賓王符在門倒屣恐晚孟公
 驚座觀面可知所主者如吳竹井相國翁暉漢周載軒余秋室
 澹齋並皆名賢碩德送抱推襟余亦得侍清談特邀光接見其

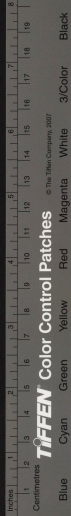
其三井酒盡十丈襟橫山水方滌雲烟相亂或與童易飽于一
 矣或外國贖價以千金酣淋漓無所遊惜也然而一身道長
 半世饑驅入海浮沉堂裏偃蹇碧柳綠波之賦苗盧苦竹之吟
 海雨歌而元蟬鳴繁霜飛而涼雁叫青苔及榻留塵染衣腰減
 帶帶長髮疎鬢垂死喪之戚過向子期之生平羈旅之年已件
 宣之論紀客何為者能不傷乎比年以來思歸慕切而質衣欲
 盡債帖難償未之能行也會雨淮曾履各都轉與君舊交寄以
 寶斧俾其子迎還得休倦鳥之飛幸遂首末之願余六主海安

五世王仲宣之墓詩 蘇軾



定書院間裁赤墮用冥情勤每顧索郎思同旅語方謂青瑣道
故白首如新豈知老漁波難斜先暝易會無一載別即千秋能
不悲哉君夙耽禪理老完世境一喝醒人勝打頭之棒十年喫
飯愛折脚之鐺嘗移入一招提榜曰花之香鬢鬢前生即其主
僧後遂號花之寺僧鐺印識之澄漁洋之舊聞踵圖澤之往事
因緣不昧智慧有徵在系師念嘗訪之琉璃殿觀音閣下向鏡
王而借席與彌勒而同龕布薩森嚴屢提魚籃巾瓶淨契花水
澄觀雖僧迦漚志于苦空釋子希心于此觀弗之過也所著香

黃草堂詩一卷一株柏樹祖師之意可參萬本梅花處士之魂
斯託余喜其天懷刻露神詣幽微既為序而傳之外此又有正
信錄諸書多識前言時呈新藻類皆怪奇偉麗鏗雅人間所惜
得抑雖動徧滿未竟莫能寫定也至性友于傷心中折隸鄂之
華不耀人琴之痛方深比歸而又得三元秀峰公之喪達此百
罹又弱一个衰顏慘淡老淚飄蕭風乍急于鶴原日已斜于鵬
舍仙龕遽築窳窳難延踰秀峰公之亡曾不數月遂以不起嗚
呼哀哉君生于雍正十一年正月初七日子時歿于嘉慶四年



七月初三日子時年六十七歲娶方氏名婉儀安徽歙縣人生於雍正十年六月二十四日以與荷花同生日也遂自號曰白蓮著有白蓮半格詩行世先君二十年卒雜佩以贈咸夫子之賢於管有貽列女士之表其負行已詳其傳志中茲不具述子二人長允紹出繼為伯兄感萬公嗣次允瓚皆能以畫世其家學者孫三人以嘉慶四年十一月十二日葬于甘泉縣西鄉小胡家廠都超之止作誄者四十林宗之葬執佛者數千而令子允紹等以余為知君之深獨以斯文見託謹徵素履用表貞振

銘曰

不隱不仕亦禪亦仙酒破詩成情生畫緣千載而後欲知此賢身為梅花妻為白蓮

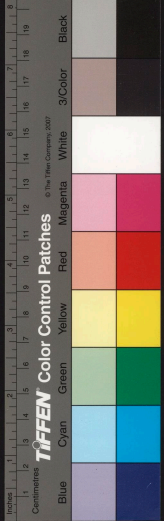
孤露搖康絕交書少加孤露書學句見萍迹五十卷句見田居賦

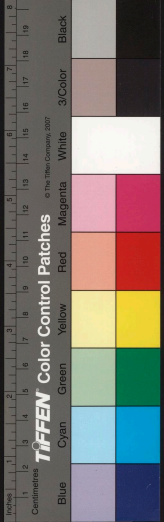
晉書庾亮傳論煩寃見大藏典寶變相圖見瑣語有美句見古鏡賦棲毫見

詩武昌魚序建業句韓陵石句見沈梅村詩序檀求二句見隴西官跡圖記棗枚

下燕臺見蘇詩隗始句任昉策秀才文頌傾心駿胥注郭隗謂燕王曰古之

君有以千金市千里馬者三年不得人請求之三月





得馬已死矣賈其骨以五百金君大怒之人曰馬死骨且市之况生馬乎天下必以王為好馬矣於是不能募年千里馬至者二今王誠願致士請從隄

始隄且見事 **西園** 見沈梅村詩 **東閣** 見胡對 **王符句** 後漢書王符傳少好學有志操安定俗鄙庶孽

而符無外家不得升進志意憤憤乃隱居著書三十餘篇號曰潜夫論有鄉人貨得雁門太守者謁皇甫規規臥不起有頃白王符在門規履履出迎相

見極歡時人為語曰徒 **倒屣** 見劉巖 **孟公句** 漢書陳遵傳字孟公嗜酒每大

投井中性善書與人尺牘主畜藏弄以為茶時侯有與遵同姓者每 **送把**

至人門曰陳孟公坐中莫不震動既至而非因號其人曰陳驚坐云 **道長** 左哀七年

句 見廿西 **三升酒** 見陳桂堂詩 **山水句** 見沈梅 **憐惜** 見蘭雪 **傳公會吳**

於節太宰韜召季康子康子使子貢辭太宰韜曰國君道長而大夫不出凡

門此何禮也對曰豈以為禮最大國也杜注道長蓋言君長大於道路 **食**

驅 見歸帆 **人海** 見五硯 **堂叢** 見微榮 **碧草句** 見同岑 **黃蘆句** 見徐秋 **苔榻句**

見蘇詩 **縹塵句** 見陳梅 **二句** 文選王仲宣七哀 **比年** 見祝止 **資斧** 易旅

合注序 **縹塵句** 見陳梅 **二句** 文選王仲宣七哀 **比年** 見祝止 **資斧** 易旅

俵鳥飛 見前 **首末** 漢劉安淮南子繆稱訓夫子見末之三變矣治治然曰狐

柳即而死我其首末乎注三變始於粟生於苗成於穗垂

而向恨君子 **情勤句** 韋應物 **詩深毫** **索郎二句** 見蘇笠軒詩序 **青檀** 見

不忘本也 **竟** 儂儂一用寫情動 **索郎二句** 見蘇笠軒詩序 **青檀** 見

齊原老漁 **莊子** 其厭也如緘以言其老漁也注人為物欲所 **竺墳** 見

詩序 **老漁** 厭沒如被緘膝至老不可救故曰老漁謂如陸老漁也 **竺墳** 見

詩合 **一唱** 宋釋道原傳燈錄百丈僧禪師參馬祖馬祖拈拂子百丈云即此

注序 **一唱** 用離此用馬祖曰若有人問汝汝怎麼道百丈取拂子豎起祖曰

只這个別有百丈拈拂子退身立祖便唱百丈忽 **喫飯** 宋釋道原傳燈錄惠

然大者後嘗云我被馬大師一喝自得三日耳 **聾** **喫飯** 宋釋道原傳燈錄惠

是飢來喫飯 **折脚鐺** 見黃葉 **招提** 僧禪記招提者梵言拓闕提舍唐言四方

圍來即眠 **折脚鐺** 見黃葉 **招提** 僧禪記招提者梵言拓闕提舍唐言四方

羅兩峰墓志銘

花之寺分廿餘話沂水縣有花之寺不解其義張杞固問之主人云以寺門

多花卉而徑路窮折之如字形故以為名周棟園詩月明蕭寺夢花

之其長子在後漁洋舊聞按王士禛著

鑑王二句見詩布陸見遊西鼻提隨顏之推類氏家訓典籍錯亂皆由後人

中瓶見錢苦空見大藏柏樹二句見江靜前言句禮曲緝柳任昉為蕭揚州

集螢映雪編蒲緝柳注楚國先編蒲見謝惠序禮堂友于見張琴

啟傳孫敬編楊柳箭以為經棣鄂見蘇詩人琴晉書王徽之傳徽之卒徽之奔喪不哭直上靈牀坐取

絕達此百罹詩王風兔一个向見桐華鶴原詩小雅常棣篇箋雖棗水鳥今

杜甫贈韋左丞文鵬舍見田居賦仙龕見曾野家箋唐書祝欽明傳贊以經

濟詩鴛原荒宿草聖僻說引豔妻見上帝體德播聞蓋與少正卯啗非而澤

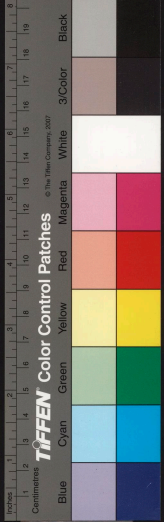
莊周以詩書破冢者同科獨保腰領死家等率不幸邪雜佩見劉夔丹管

見林宗卒於家時年四十二林宗二句後漢書

四方之士千餘人皆來會葬執紼見江秀貞珉見遊真州詩蘇軾孫莘老

不識訂又復寄詩械西溪詩序寄墨詩先生

羅雨峰墓志銘



CC-0. BY-NC-ND

唐書紀唐書卷之四十四

中憲大夫刑部郎中查公墓志銘

公諱世榮字某號松亭浙江海寧人也大小夏侯世有傳學東
西裴氏代不墮儉者寄庵公業鮭山右占籍海豐生公昆季三
人兄瑩乾隆丙戌進士官吏科給事中弟世倭庚寅科舉人官
刑部郎中公其仲也生有至性少稟異姿人倫著稱一門為盛
天骨並秀三鳳乃名每當向禮過庭從師舍席均有白眉之號
輒比烏衣之游同氣之敦怡怡如也初公以寄庵命出繼為姪
叔父禾堂公後及禾堂公連舉二子仍復歸宗吾其首末敢忘

有往未齊并禮文集刀主

查公墓志銘

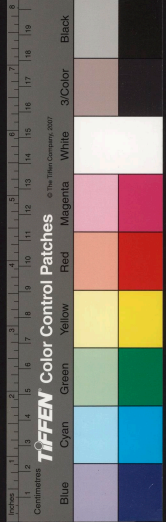
國立中央圖書館, NATIONAL CENTRAL LIBRARY, TAIWAN, R.O.C.



反本觀乎落葉竊慕歸根時年蓋十七矣有覺德行自行束脩
下董生之帷園無留目非江秘之屋月可代燈往往燁堂同切
剝心並勵百城豪擁檀小萬卷之名吉日度馭著拜五經之論
其學則竭才而鑽思其文則酌古而御今可謂理欲窺深辭務
索廣者矣時寄庵公經營齋務往來海豐津門間每以公弟世
侯侍行而伯兄又供職洞館一切家事惟公任之公八窗洞達
五官並用蕞蕞桂屏風之上凌雜無灑筆札堆藩圃之間敲鏗
莫已方謂文成唾地賦就凌雲但踏槐花即逢桂樹而乃在璞

香茶知法納去佳法行醫各化
是知自法自法之理之理法於公
多事之理法之理法於公
內外法之理法之理法於公
正法之理法之理法於公
正法之理法之理法於公

之玉未獻其儲沉淵之珠先淪其寶意則霜夕蘭敗風晨遂以
攻若搏疾於乾隆乙未五月卒於海豐初娶唐恭人為京畿道
御史諱淮公女易中饋之無遠詩之子之宜家夙守罔儲能章
婦德早卒無子繼娶宋恭人乃雲南順寧府知府諱惠緩公女
溫恭表性淋慎修儀結禱三年而公疾革臨終垂泣語之曰予
不能侍養父母願汝以掃職補子職且汝幸有身若男也善教
之母絕予系嗚呼荀偃猶視之目難免浴糝羸在耳之言敢
呼負負既而生男名曰有珩今刑部君也立孤為難用延趙氏

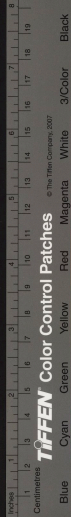


有父在手比之小同恭人保守極書獲持線抱既兼父訓并助
師資數典方名心勞于畫款學有經術教始于折屐故當屬書
唾寒推燥避濕度衣食之節謹疇疇之微未嘗不竹喜平安花
孰吉慶及夫肅名師而煥邁延嘉客而留餐又必使才備九能
徑開三益而後乃安斯寢有暉其容迨丙午有圻以金川軍餉
議敘郎中己未補刑部湖廣同恭人於服政之初申慎官之刑
謂民命至重法三天而無類謂罪疑惟輕名七家而可黜是以
有圻文能無害刑必有常同僚梅之庚申派充

寶錄館分校官辛酉與修

宮史復充收掌官方領秩於白雲更參華于彤管揚父仲以徑
收效實慰母心劉休徵因史名家能成父志於是恭人始欣茲
曰吾今可以告無愧于地下矣以嘉慶辛酉六月疾終系邸距
公之卒已二十六年子一有圻孫五人天保國保佛保龍保恩
保有圻將以某年某月合葬于某原窆兆既符魚書有遠而乞
余為之銘銘曰

君仍世以學顯而君獨不昌於父何才之博而過之屯有子克



韓正吟 雜馬骨 文集 卷之三

家惟詰配之勤一髮之禁而後來之振振不泐之石傳其人清
儂萬斯視此墳

夏侯二句 見敦仁 堂文序 東西巢 見章氏 族譜序 墻僚句 見馮孟 亭壽序 醜 禮曲禮注大鹹若 海豐

世稱河 白眉 見洪君 烏衣遊 見金陵 雜詠序 首末二句 見羅雨 峯 落葉二句 見五 齊詩序

有覺德行 詩大雅 東脩句 見洪君 下帷二句 見盧雨 江泌二句 南史江泌傳 少貧夜讀書

隨月光光斜則擡卷升 屋睡極墮地則更登 焯掌二句 見秋徐 百城句 見田居賦 杜門句 小萬卷 宋史朱 昂傳朱

遵度好讀書人號之為 朱萬卷 目昂為小萬卷 吉日 詩小 拜五經句 見廣 度賦 竭才句 見蘇詩 酌古句 見

桂堂 理欲窺深二句 梁劉勰文心雕龍 篇句理作才 八窗 詩序 五官句 章藻功思綺堂 集逸行覽答用

並五官自注南史劉勰之傳決斷如流事靈滯賓客輻奏求訴百端內外語 章盈階滿室日覽詞訟手答牋書耳行聽受口並酬應不相參涉皆悉瞻舉

薑蒜句 見田 居賦 藩涵句 見田 居賦 文唾地 見祝止 堂詩序 賦凌雲 見程思 踏槐

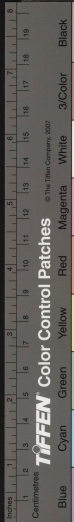
花 見徐秋 村壽序 在璞句 見杜樊 川 潤 見汪秀 閣敗 見桐 中饋句

家 宜家句 見古 鏡賦 結襦 詩幽風 懷孕也 疏以身中復有一身故言重 首

偃目 左襄九年十傳苟偃辛而視不可舍宣子盪而撫之日事吳敢不知事 主猶視樂懷子曰其為未卒事於齊故也予乃復撫之日王苴終所不

如河乃睽受舍 漆漆 李商隱自桂林奉使江陵途中感 穆羸句 左文七年傳 朝抱以適趙氏頓首於宣子曰先君奉此子也而屬諸子曰此子也才吾

查公墓志銘



受子之賜不才吾唯子之怨今君雖終言猶在耳而棄之若何

負負見陳師立孤二句序程嬰句有文二句

見敦仁檀書見曾野禮內則注方師資見顧淶折菱並見機

堂文序檀書見詩序方名名如東西也師資見顧淶折菱並見機

序扇暑漢許慎說文解字美箭瑞草也亮時生於庖厨扇暑而涼推燥句孝經援神辨及後漢書李善傳

竹平安見詠董軒圖序燠講馬永清燠貞于温公在夏縣每日與從學者講書用

截今講講不通則公微數責之每五日作客留餐見傳覽九能見祝止三益

一煥講一杯一飯一茹一肉一菜而已容留餐見傳覽九能見祝止三益

句見與曾賓谷書乃安斯寢詩小雅斯干篇句有畔其容左思魏都賦句注孟子法三尺史

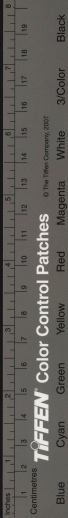
杜周傳客有謀周曰君為天子決平不循三尺法專以人主意指獄為獄者固如是乎客曰三尺安出哉前主所是著為律後主所是疏為令當時為是何古之法乎注日以三尺竹簡書法律也字典法三尺謂以三尺竹簡書法律故俗謂斯文為弁髦三尺今以三尺為刑具非也罪疑句

書大高謨名七家漢書藝文志名右七家三十六篇文無害見雲車飛步圖序刑有常書費誓白雲文記五帝紀黃帝命有雲瑞故以雲紀事也秋官為白雲形管見馮孟楊文仲句善書序龜

北隋書庾季才傳高祖將還都夜與高頓蘇威定謀季才旦而奏曰臣仰觀立象備察圖記龜兆允稟必有遷都高祖愕然謂爾等曰是何神也魚

書塘詩序一髮見章氏振詩周南斯羽篇

查公墓志銘



TIFFEN Color Control Patches

Blue Cyan Green Yellow Red Magenta White Black

3/Color

Centimetres 1 2 3 4 5 6 7 8 9 10 11 12 13 14 15 16 17 18 19

© The Tiffen Company, 2007

資政大夫侯選道汪君墓志銘

君姓汪氏諱勳字碩功號漱石徽州歙縣人唐越國公四十五世孫也冠蓋之鄉推其右族神明之曹鬱為其心高祖馭倩公以業睦始遷揚州至祖松溪公敦本尚實穆行者聞生子二人次贈資政大夫甄侯公即君者也代不墮僚家能傳禮庠從會食並高親睦之風四世寓公不染繁華之俗而贈公壯心未遂恒幹先猶生君甫三十九日而卒君未奉過庭之訓已成失怙之悲當數歲時自念人皆有父繫我獨無清之母方太夫人母



注告之即已。心乾陰痛，念天明汲郡圖，形修其定省之禮。隴
岡作表，稟之聖善。之言此則烏鳥之私，微諸孺慕，枯魚之泣，動
於性成者，已及乎廟志。秉脩厥行，首德上承，祖訓入奉，母儀體
傳，覲之心而用之，治學習，丸熊之味，而益以勅書。杜氏能得其
寶，田榮公共稱爲德器。即至，推衡禹笑，出入羽鳩亮，金心之在
中，守石管之鏗，爾子敬宜，僑札之分，有慕古人，懷仁處孝，孟之
間，用敦夙好，是以上流，借其前著，當局賴爲先善，而乃滔焉不
居，抑然自下，甘反廬，而作塞寧，急病而讓，夷履虎踐，冰書成黃。

藥之館，凌霜貫雪，推此青松之心，所謂和調不緣，溪蓋不苛者，
非歟。乾隆庚寅春恭逢。

高宗純皇帝幸天津迎謁道左

恩賜御書墨寶豐韶文綺諸伴辛卯冬

皇太后萬壽恭備呈設赴京稅釐蒙

恩賜宴同樂園賞克什烏他又

命入內庭瞻仰蘊真齋淳化軒西洋座落堵勝重恩優渥蕃
錫屢逸錦被七襄樂聆九奏雲霞在頂捧出



在正味齋馬骨三集卷三

奎章金碧當頭游

帝所臣之幸也榮何如之方期矢報 高深勉輸滴滴幸銓曹
之注籍異鵷序之効誠乃驛方歸塵歌已唱抵家不手載賞志
忘以歿哀哉君生席華滋居安淡泊無聲色狗馬之好有丹鉛
枕藉之娛書畫之船泊於戶外花樹之法修之門中義則重于
鶯銜色不加之臧獲初松溪公數本族誼以居歛者尤繫衍每
違其貧不能自給者簿錄之按月授食咸賴以生君踵而行之
數十年如一日陸廬江之門戶有侍紀綱瞿光鄴之宗友與均

豐嗇故歿之日莫不哀涕瑩睫痛哭失聲君母方太夫人守志
撫孤上事兩代凡二十九年而卒兩載得請

旌表建坊入祠巴貞婦之懷清先生丹穴空夫人之謚得崇被
養堂人以為母之賢尤以見子之孝云君生於乾隆三年八月
十六日卒於三十七年八月二十日得年三十有五娶張氏授
資政大夫芳貽公女也夙嫻回教長副六珈誦女師之篇肄其
德象奉先姑之訓凜若神君當視爾相以來則言無出楮及楮
未止而浚則刀仗持門時乃契契媪娼吟嘯嬰樞搢掌竹節辛

南三味齋并禮文集

汪君墓志銘



有正吟苑馬骨文信和

苦養心獨能坐少廣之宮掌北門之管獨渠於有階抽獨蒲
以為倫業振盆牢人忘巾幗故公子承璧等俱承指畫親受言
提邀

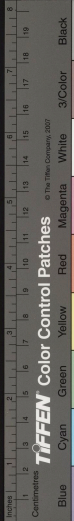
恩命於

九重振賢名於萬口行營馬鬣則落松楸恤鵝衣則惠行
桑梓繼前人未暮之緒為後乘果彈之功可以慰專復于三招
告亡靈高一笑蓋後君三十年卒卒年六十有一子三長承璧
賜五品銜娶張氏繼娶吳氏次承基運同銜娶徐氏次承塾侯

選貧外郎娶張氏女四人孫九人承璧寄將以嘉慶九年八月
十六日合葬於揚州甘泉善應鄉胡家莊之原來乞余銘嗚呼
善信可為慶流徽于百世死則同穴願從游于九泉銘曰
烏聊舊區汪岡葉生是德人光茲宗牒采善若叔制行如銅
守已則約推人以豐

恩命自 朝洪向在野榮流錫擊惠廣庶嘉耦日配入門其
昌從姑授室翼子肯堂公算宜盈而得中壽母教在勤克先遺
構鄉名善應期惟吉蠲此扁斯閉貞貝承傳





冠蓋鄉

晉習鑿齒襄陽者舊傳襄陽縣岷山至宜城百餘里漢宣帝時有卿士刺史二十石數十家冠蓋掩映荆州刺史數其威疏之日冠蓋里

水經注亦云

右族北史王子直傳京北杜神明曹翰苑新書誕皇太子啟天命儲休誕啟神明之曹

鬱為鼎門

舊唐書盧簡辭傳論句穆行見祝止壙僚句見馮孟享壽序羣從句唐書柳公綽傳

伯父子華曰

興吾門者此兒也因小字起之幼孝友小爾諸子皆束帶

農者於中門之北

公綽與弟公權及羣從弟會食自旦至暮不離小齋

公見湖粉載

恒幹見羨建普緊我獨無左隄元年傳句乾蔭見機聲燧天明考經

天之明因地之

汲郡圖形二句隋書徐孝肅傳早孤不識父及長問其母父狀求畫工圖其形像構廟置之而定者焉

隴岡表

見傳夔聖善詩廊風凱風篇烏鳥私見曹齊古魚泣見洋迹傳硯見傳夔

熊嗜學母韓丸

熊膽以助其勤劬書元史敬儀傳家居十餘年杜氏句宋謝

古今合璧事類備要

杜孟遊太學因察家用事愾然而歸嘗訓子孫曰忠孝吾家之寶經史吾家之田時人號為寶田杜氏

羽鳩

見韓城相見何夔懷仁句北史盧元傳懷仁有

金心句

漢壽序行檢善與人交與琅

邪王衍隴西

李壽之情好相得嘗語行云昔大道廣許知知而不顧私生

流

史記項羽紀古之帝者地方千里必居上游借前箸見劉瓛惱罵句于華

先大夫

陸武子之在位也明睿以博識晉國之舊老也然且拙焉反虛句梁

章取傳

即即陽之役昌義之甚德獻請曹景宗與獻會因設錢二十萬官帥

之景宗

擲得堆獻徐獅得盧送取一子反之曰異事遂作塞景宗時與羣帥

爭先敗之

捷獻獨居後急病句當語職文仲曰賢履虎句見全揚齋善序黃孽館

其不高勝率多如是

者急病而讓衷

館前心自苦

青松心居賦和調二句晏子春秋秋君臣之大義和調而不緣

漢蓋而不苛莊敬而不狡和柔而不

汪君墓志銘

母徵 **盆** 史記平準書顧養氏自給費因官器作交鹽官與宇盆注蘇林曰

詩啟 **盆** 宇價直也今世人言顧手宇如淳曰宇廉食也古者名廉為宇盆

者鹽盆也漢書注師古曰宇蘇說是也舊唐書 **中** 見吳 **指** 畫 韓愈柳子厚

高駢傳縮利則宇益在手主兵則都統當權 **指** 畫 墓志衡湘以

為進士者皆以子厚為師其經承子厚 **言** 提 見星 **駢** 見機擊燈 **松** 見修

口講指畫為文詞者悉有法度可觀 **象** 賦 **馬** 駢 影圖序 **松** 泰伯

墓 鵲衣 見酒句 **桑** 梓 見詩 **同** 穴 句 詩王風 **從** 九京 禮禮弓注九京山名在今

碑 京即 **皋** 復 見王君葬 **笑** 句 齊書張融傳建武四年病卒年五十四遺命

原宇 **皋** 復 見王君葬 **笑** 句 齊書張融傳建武四年病卒年五十四遺命

吾生平所善自 **烏** 聊 明李賢明一統志徽州烏聊山在府城東南隔一名富

當凌雲一笑 **烏** 聊 明李賢明一統志徽州烏聊山在府城東南隔一名富

新安郡 **汪** 罔 史記孔子世家仲尼曰汪罔氏之君守封禺之山為 **來** 葉 晉書

治於此 **汪** 罔 史記孔子世家仲尼曰汪罔氏之君守封禺之山為 **來** 葉 晉書

傳序時美前修垂裕 **來** 葉 莊子 苑風曰願聞德人諱荒曰 **宗** 牒

陸機文賦俯貽則於 **來** 葉 德人者居無思行無慮不藏是非美惡 **宗** 牒

珉 見遊真州 西溪詩序

嘉 耦 見華亭 **肯** 堂 書大 **中** 壽 見洪君 **錫** 獨 見獨 **幽** 局 宋濂危氏誌國文

取其為物至精不為燥淫寒暑變節不為 **錫** 擊 易 **宀** 廈 見五硯 **授** 室 禮記

霜露風雨改形介然有似於君子之行 **錫** 擊 易 **宀** 廈 見五硯 **授** 室 禮記

劉禹錫令狐楚家廟碑 **德** 流芳 **采** 善 句 見募建惜 **制** 行 句 漢書律歷志凡

或隱或顯燥於家牒播於人間 **采** 善 句 見募建惜 **制** 行 句 漢書律歷志凡

律度量用銅者 **制** 行 句 漢書律歷志凡

汪君墓志銘

汪君墓志銘



國立中央圖書館, NATIONAL CENTRAL LIBRARY, TAIWAN, R.O.C.

奉政大夫刑部郎中趙公墓志銘

公諱龜男字來武號儼齋武進人世居觀莊至兵部公諱繼昂
者以進士起家始入居城中戶部尚書恭毅公乃公之曾祖也
里名清節不改晏子之居易是甘棠遠哉魏公之澤祖熊詔翰
林院侍讀考侖數浙江鹽驛副使道並皆先融世哲益振門功
副使公官浙隨侍起居才佐羽鳩事無不滯弊剔淄蠹吏不敢
欺然公志在元身切加焯掌自謂龍宮向往弱水易踰牛耳親
操強堂可上不謂甚矜竟遭其三刑泰布無主乎再懸蓋自親

按碑于山志與墓志不同
有山字可辨五刻皆出漢碑
錄之世於乃詳錄

