

特56-142

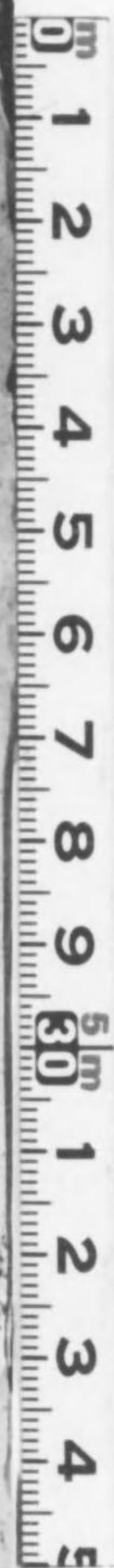


特56

142

神武天皇即位紀元
二千五百五十年

明治廿三年曆



始





明治廿二年頒行

神武天皇即位紀元
二千五百五十年
明治廿三年曆

帝國大學

例言

- 年ニ平年閏年ノ別アリ其月數ハ各十二ヶ月ナリト雖モ其日數ハ平年三百六十五日閏年三百六十六日ナリ地球ハ三百六十五日五時四十八分五十九秒ヲ以テ太陽ヲ一周ス由テ三百六十五日五時四十八分五十九秒ヲ積テ四年コトニ殆ト加フレバ三年六十六日ナリ
- 月ニ大小ノ別アリ一月三月五月七月八月十月十二月以上七ハ大ニシテ其日數各三十一日ナリ四月六月九月十一月以上四ハ小ニシテ其日數各三十日ナリ獨リ二月ハ平年ニ於テ二十八日ニシテ閏年ニ於テ二十九日ナリ
- 日ハ夜半ニ始マリ夜半ニ終ル分テ二十四時トス更ニ一時ヲ分テ六十分トシ一分ヲ分テ六十秒トス而シテ夜半ヨリ正午マテ午前トナシ正午ヨリ夜半マテ午後トナス
- 時ハ明治十九年七月十二日ノ勅令ニ遵ヒ本邦標準時即チ英國グリニツチ東經百三十五度ノ子午線ノ時ヲ以テ之ヲ示ス
- 七値及日ノ赤緯出入南中晝夜時間月ノ出入南中以上六件ハ東京内務省地理局舊觀象臺ニ月ノ盈虛潮ノ満干東京靈岸嶋ニ就テ實ハ毎日ノ項ニ之ヲ記入ス而シテ月ノ盈虛ノ下特ニ千支ヲ記入ス
- 日ノ視半徑ハ毎十日ノ數ヲ採リテ卷首ニ列ス
- 朔弦望ハ月ノ盈虛ノ層ニ標記ス而シテ其時刻同上

二月	十九日	午後七時二八分	廿六日	午後二時〇六分	五日	午前〇時一四分	十三日	午前三時五一分
三月	廿一日	午前六時〇一分	廿八日	午後六時三三分	七日	午前三時四八分	十四日	午後一時〇五分
四月	十九日	午後五時〇六分	廿七日	午後一時五二分	五日	午後六時二四分	十二日	午後七時五三分
五月	十九日	午前五時一九分	廿七日	午前七時三四分	五日	午後六時〇九分	十二日	午前一時二二分
六月	十七日	午後六時五八分	廿五日	午後〇時五四分	三日	午後三時三四分	十日	午前六時五〇分
七月	十七日	午前九時五〇分	廿五日	午前二時四四分	二日	午後二時二三分	九日	午後一時四三分
八月	十六日	午前一時二〇分	廿三日	午後〇時二〇分	一日	午前六時二四分	七日	午後一時一九分
九月	十四日	午後四時五三分	廿二日	午前七時〇六分	三十日	午後一時三五分	六日	午後〇時三〇分
十月	十四日	午前八時〇五分	廿一日	午後二時三七分	廿八日	午前八時四二分	六日	午前五時二三分
十一月	十三日	午後〇時三八分	十九日	午後九時四五分	廿六日	午後〇時二三分	五日	午前一時一三分
十二月	十二日	午後〇時一一分	十九日	午前五時三六分	廿六日	午後二時五七分	四日	午後〇時二七分

○二十四節氣ノ時刻

節氣	節氣	節氣	節氣
小寒 舊十二月節	大暑 舊六月節	立秋 舊七月節	處暑 舊八月節
大寒 全中	小暑 舊五月節	白露 舊八月節	秋分 全中
立春 舊正月節	立秋 全中	霜降 全中	寒露 舊九月節
雨水 全中	處暑 全中	立冬 舊十月節	小雪 全中

啓蟄 舊二月節	三月	五日	午後二時二五分	白露 舊八月節	九月	八日	午前二時二七分
春分 全中	四月	廿一日	午前〇時四一分	秋分 全中	十月	廿三日	午後五時一八分
清明 舊三月節	五月	五日	午前五時〇二分	霜降 全中	十一月	廿三日	午後七時五五分
穀雨 全中	六月	二十日	午後〇時三五分	小雪 舊十月節	十二月	廿七日	午後七時四四分
立夏 舊四月節	七月	廿一日	午後二時一二分	大雪 舊十一月節	一月	廿二日	午後四時四九分
小滿 全中	八月	廿一日	午後〇時三〇分	冬至 全中	二月	廿二日	午後〇時〇二分
芒種 舊五月節	九月	廿一日	午後八時五四分	大寒 全中	三月	廿二日	午後五時四五分
夏至 全中	十月	廿一日	午後八時五四分	立春 舊正月節	四月	廿二日	午後五時四五分

○雜節

氣節	月日	時刻	氣節	月日	時刻
節分	二月三日		彼岸	三月十八日	
八十八夜	五月二日		社日	三月十八日	
入梅	六月十一日		彼岸	三月二十日	
半夏生	七月二日		社日	三月十八日	
二百十日	九月一日		彼岸	三月十八日	

○各所ノ潮候差

爰ニ掲クル所ノ潮候差ハ數年開各地ニ於テ實測セシ者ナリ而シテ東京靈岸嶋ヲ本位トス如シ其他各所ノ潮候ヲ求メント欲セハ加ト書スル者ニ於テハ本曆潮時

ニ其差ヲ加ヘテ十二時ニ滿レハ之ヲ去リ午前ナレハ減ト書スル者ニ於テハ其差ヲ減スヘシ前ナレハ後トシテ先ナレハ後トシテ後ナレハ午前トス

地名	時刻	地名	時刻
桑名	〇時三七分	横濱	〇時一分
兵庫	一時三四分	石巻	一時一六分
大坂	二時〇一分	函館	一時〇三分
下ノ關	三時〇六分	新潟	三時〇一分
長崎	一時五六分	伏木	二時五七分
	加		減

○各所ノ經緯度

爰ニ掲クル所ノ經緯度ハ本邦各地ニ於テ實測セシ者ナリ但シ經度ハ英國グリニツ
緯ナ

測點	東經	北緯
肥前國長崎港鍋冠山	八時三九分二八秒	三二度四三分五〇秒
薩摩國鹿兒嶋電信分局	八時四二分一三秒	三一度三五分四〇秒
肥後國熊本舊縣令邸内	八時四二分四八秒	三二度四八分一四秒
長門國下ノ關電信分局	八時四三分四七秒	三三度五七分四〇秒
日向國延岡電信分局	八時四六分四三秒	三二度三四分四五秒

伊豫國八幡濱大法寺境内	八時四九分四一秒	三三度二七分三六秒
安藝國廣嶋大手町電信分局	八時四九分四八秒	三四度二三分三〇秒
伊豫國松山電信分局	八時五一分〇二秒	三三度五〇分二三秒
伯耆國境電信分局	八時五二分五六秒	三五度三二分五〇秒
阿波國德嶋西新町	八時五八分一〇秒	三四度〇四分三六秒
大坂城内天守臺	九時〇二分〇五秒	三四度四一分二一秒
京都御苑内測候所	九時〇三分〇三秒	三五度〇一分〇七秒
駿河國靜岡紺屋町裏	九時一三分三三秒	三四度五八分二二秒
越後國新潟縣廳西傍寺院	九時一六分一〇秒	三七度五五分一四秒
武藏國横濱港大松久保	九時一八分三〇秒	三五度二六分四五秒
東京城内天守臺	九時一九分〇一秒	三五度四一分〇六秒
下野國宇都宮八幡山	九時一九分三三秒	三六度三四分〇九秒
同 國奈須西原基線南端	九時一九分五六秒	三六度五〇分〇五秒
陸奥國青森電信分局近傍	九時二二分五九秒	四〇度五一分〇四秒
陸前國宮城郡仙臺愛宕山	九時二三分三〇秒	三八度一四分四七秒
同 國野蒜港新市街	九時二四分四二秒	三八度二二分五〇秒

陸奥國八戸電信分局南側	九時二六分。秒	四。度三。分四六秒
陸中國釜石港電信分局	九時二七分三四秒	三九度一六分二七秒
同 國宮古港宮古川口	九時二七分五三秒	三九度三八分二。秒
根室國根室電信分局	九時四二分二。秒	四三度二。分。二秒

○各所ノ氣象

爰ニ掲クル所ノ氣象ハ數年開各地ニ於テ實測セシ者ナリ然レハ測候所設立ニ遅速アリ故ニ東京ノ如キハ明治九年ヨリ廿一年ニ至ル十三ケ年ノ平均ヲ以テスルモ大分嚴原襟裳宗谷ノ如キハ二十年廿一年ノ平均ニシテ銚子ノ如キハ廿一年ノ事實ニ係ル而シテ氣壓平均海面ニ更並ニ雨及雪ノ水量ハ佛厘尺三厘三毛攝氏ノ度風ノ速度ハ一秒時間幾佛尺一佛尺ハ曲ノ割合ヲ以テ示ス

平均氣壓

地名	一月	二月	三月	四月	五月	六月	七月	八月	九月	十月	十一月	十二月	年
高知	七五五	七五五	七五五	七五五	七五五	七五五	七五五	七五五	七五五	七五五	七五五	七五五	七五五
宮崎	七六四	七六四	七六四	七六四	七六四	七六四	七六四	七六四	七六四	七六四	七六四	七六四	七六四
鹿兒嶋	七六六	七六六	七六六	七六六	七六六	七六六	七六六	七六六	七六六	七六六	七六六	七六六	七六六
大分	七六六	七六六	七六六	七六六	七六六	七六六	七六六	七六六	七六六	七六六	七六六	七六六	七六六
廣嶋	七六四	七六四	七六四	七六四	七六四	七六四	七六四	七六四	七六四	七六四	七六四	七六四	七六四
大坂	七五五	七五五	七五五	七五五	七五五	七五五	七五五	七五五	七五五	七五五	七五五	七五五	七五五
京都	七五五	七五五	七五五	七五五	七五五	七五五	七五五	七五五	七五五	七五五	七五五	七五五	七五五
長崎	七五五	七五五	七五五	七五五	七五五	七五五	七五五	七五五	七五五	七五五	七五五	七五五	七五五
嚴原	七五五	七五五	七五五	七五五	七五五	七五五	七五五	七五五	七五五	七五五	七五五	七五五	七五五
赤開關	七六六	七六六	七六六	七六六	七六六	七六六	七六六	七六六	七六六	七六六	七六六	七六六	七六六
境	七五五	七五五	七五五	七五五	七五五	七五五	七五五	七五五	七五五	七五五	七五五	七五五	七五五
岐阜	七六四	七六四	七六四	七六四	七六四	七六四	七六四	七六四	七六四	七六四	七六四	七六四	七六四
濱松	七六六	七六六	七六六	七六六	七六六	七六六	七六六	七六六	七六六	七六六	七六六	七六六	七六六
沼津	七六二	七六二	七六二	七六二	七六二	七六二	七六二	七六二	七六二	七六二	七六二	七六二	七六二
東京	七六三	七六三	七六三	七六三	七六三	七六三	七六三	七六三	七六三	七六三	七六三	七六三	七六三
銚子	七六四	七六四	七六四	七六四	七六四	七六四	七六四	七六四	七六四	七六四	七六四	七六四	七六四
金澤	七六五	七六五	七六五	七六五	七六五	七六五	七六五	七六五	七六五	七六五	七六五	七六五	七六五
伏木	七六五	七六五	七六五	七六五	七六五	七六五	七六五	七六五	七六五	七六五	七六五	七六五	七六五

地名	一月	二月	三月	四月	五月	六月	七月	八月	九月	十月	十一月	十二月	年
和歌山	四四	四四	七六	一三五	一七五	二一四	二六〇	二七〇	二三五	一七五	一一五	六七	一五〇
大分	六八	四八	八五	一三四	一六五	二〇二	二四九	二六〇	二三四	一七五	一一七	八二	一五一
廣嶋	三五	四一	六九	一三六	一七二	二〇九	二五七	二六八	二三九	一七〇	一〇五	五四	一四五
大坂	三四	三〇	六七	一三八	一六九	二二三	二五九	二六八	二三二	一七三	一〇八	五六	一四五
京都	二三	二四	五九	一三二	一六三	二〇九	二五三	二六四	二三三	一六一	九七	四一	一三六
長崎	五七	五九	九〇	一四三	一八一	二一四	二五九	二六九	二三七	一八五	一一二	七二	一五七
嚴原	五三	四六	八八	一三三	一六七	二〇二	二四九	二六四	二三〇	一七二	一一九	七七	一四九
赤間關	五〇	四三	七七	一三六	一六四	二〇〇	二四四	二六二	二三八	一七八	一一一	七二	一四七
境	三六	二八	六四	一三六	一五六	二〇〇	二四七	二六二	二三九	一六六	一〇九	五八	一三八
岐阜	二三	二六	六二	一三四	一六六	二一〇	二五六	二六三	二三四	一六六	一〇一	四八	一三九
濱松	四四	四二	七六	一三三	一六七	二〇六	二四五	二五六	二三六	一七六	一一七	六五	一四六
沼津	四六	四四	七七	一三九	一六四	二〇四	二四三	二五四	二三五	一七三	一一七	六八	一四五
東京	二五	三四	六六	一三一	一六四	二〇三	二四四	二五五	二三八	一五七	九九	五〇	一三六
銚子	五六	四一	八三	一三四	一六一	二一七	二四八	二六八	二三九	一七三	一一八	七〇	一四三
金澤	二二	一五	四八	一〇八	一四九	一九三	二四〇	二五六	二三四	一五七	九六	四八	一三九
伏木	一五	〇七	四七	一〇三	一四四	一八七	二三六	二六〇	二三五	一六二	一〇六	四七	一三七

地名	一月	二月	三月	四月	五月	六月	七月	八月	九月	十月	十一月	十二月	年
新瀉	七六六	七六四	七六九	七六一	七五九	七五七	七五八	七五八	七六〇	七六三	七六四	七六二	七六一
秋田	七六五	七六四	七六〇	七六三	七五九	七五七	七五八	七五八	七六〇	七六三	七六四	七六二	七六一
石巻	七六九	七六七	七六四	七六七	七五九	七五七	七五八	七五八	七六〇	七六三	七六四	七六二	七六一
宮古	七六二	七六〇	七六八	七六六	七五九	七五七	七五八	七五八	七六〇	七六三	七六四	七六二	七六一
青森	七六六	七六三	七六〇	七六一	七五八	七五七	七五八	七五八	七六〇	七六三	七六四	七六二	七六一
函館	七六一	七六二	七六〇	七六一	七五九	七五七	七五八	七五八	七六〇	七六三	七六四	七六二	七六一
壽都	七六〇	七六〇	七五九	七六〇	七五九	七五七	七五八	七五八	七六〇	七六三	七六四	七六二	七六一
札幌	七五九	七六二	七五九	七六〇	七五九	七五七	七五八	七五八	七六〇	七六三	七六四	七六二	七六一
襟裳	七五九	七六〇	七五九	七六〇	七五九	七五七	七五八	七五八	七六〇	七六三	七六四	七六二	七六一
宗谷	七六〇	七六〇	七五九	七六〇	七五九	七五七	七五八	七五八	七六〇	七六三	七六四	七六二	七六一
根室	七五七	七五八	七五九	七六〇	七五八	七五八	七五八	七五八	七六〇	七六三	七六四	七六二	七六一
平均温度	五三	五四	九三	一五〇	一八一	二二三	二五〇	二五七	二三四	一八五	一一三	六七	一五五
高知	六八	六四	一〇六	一五七	一八七	二二〇	二六二	二六六	二四〇	一九五	一一三	八〇	一六五
鹿兒嶋	六八	六四	一〇六	一五七	一八七	二二〇	二六二	二六六	二四〇	一九五	一一三	八〇	一六五
宮崎	六八	六四	一〇六	一五七	一八七	二二〇	二六二	二六六	二四〇	一九五	一一三	八〇	一六五

地名	一月	二月	三月	四月	五月	六月	七月	八月	九月	十月	十一月	十二月	年
和歌山	八四	八三	一二四	八三	三三	二五三	二九八	三二五	二七八	三三〇	一六〇	一一二	一九四
大分	一〇三	八九	一三三	一七八	二〇八	二四〇	二八七	三〇〇	二六三	二九九	一七六	一三一	一九四
廣嶋	八〇	八六	一一〇	一七四	二二一	二四九	二九六	三二三	二七七	三三三	一五九	一〇五	一九二
大坂	七六	七五	一一七	一八〇	二二二	二五八	三〇三	三二七	二八二	三三七	一六〇	一〇五	一九四
京都	七三	七三	一一三	一七九	二二二	二五八	三〇三	三二七	二七七	三三〇	一五六	九六	一九〇
長崎	九八	一〇二	一三八	一九〇	二二八	二五二	二九六	三二一	二八一	三三二	一六八	一一五	二〇一
嚴原	九六	九六	一三九	一九〇	二二二	二四五	二八五	三〇七	二六五	三二六	一七二	一一四	一九五
赤間關	八三	七二	一一四	一六五	二〇三	二三四	二八一	二九九	二六六	三二六	一五四	一〇二	一八二
境	六六	五七	一〇四	一六〇	二〇二	二三四	二八一	三〇四	二五七	三〇六	一四六	一〇二	一七八
岐阜	七〇	七五	一一三	一七六	二二七	二五六	二九九	三二二	二七四	三三三	一五七	九七	一八九
濱松	九三	九五	一三一	一八一	二二五	二四六	二八六	三〇六	二七五	三二七	一六九	一一四	一九五
沼津	一〇〇	九六	一二八	一七四	二〇八	二四二	二七七	二九七	二六九	三二二	一七一	一一四	一九二
東京	八二	八四	一二〇	一七〇	二二一	二四三	二八六	二九六	二五九	三〇五	一五六	一一〇	一八五
銚子	九七	七六	一二七	一七〇	二二一	二四三	二八九	二九六	二四九	三〇四	一六九	一一〇	一八〇
金澤	五七	五二	九五	一六一	一九九	二三七	二八三	三〇五	二六一	二〇八	一四九	八六	一七四
伏木	四四	三八	一〇四	一四一	一八五	二二六	二七四	二九六	二四三	二〇一	一四九	九五	一六五

七

地名	一月	二月	三月	四月	五月	六月	七月	八月	九月	十月	十一月	十二月	年
新高	一六	二二	四二	九九	四四	一八七	二九〇	二六〇	二六六	一五四	九六	四〇	一五五
秋田	一七	一九	一六	七九	二七	一七四	二三五	二三八	一九三	一二九	六七	一四	一〇二
石巻	一三	一〇	三三	八七	一三六	一七三	二二九	二四三	二〇三	一三九	七六	一九	一九九
官古	二二	一一	二〇	七三	一二三	一四九	二〇〇	二二三	一八三	一二六	七一	二〇	九六
青森	二六	二九	〇三	六四	一一九	一五七	二〇九	二二六	一八二	一二三	五五	〇五	八九
函館	二五	二二	一二	五九	一〇二	一四一	一九九	二二二	一七六	一二四	五〇	〇〇	八五
壽都	三五	三一	〇五	五九	一二二	一三五	一九〇	二二三	一七二	一二七	四六	〇五	八〇
札幌	五六	四七	一三	四七	一〇三	一四九	一九八	二二三	一六二	九五	三五	〇五	七二
襟裳	二七	二七	〇三	三二	六三	八七	一五一	一七九	一五七	一一四	七二	一四	六八
宗谷	五四	五一	一四	三八	七二	八八	一六四	一九五	一五四	一〇四	四〇	一七	六〇
根室	四五	五〇	二〇	二六	六六	九九	一五二	一八三	一五五	一〇五	四三	〇八	五九
高知	一〇四	九九	一三九	一八八	三三〇	三六八	三八四	二九六	二七四	三三〇	一七四	一三三	一九八
宮崎	三〇	一一〇	一六一	二〇七	二四〇	二六六	三〇四	三三〇	二八七	二四四	一九二	一四七	二二七
鹿兒嶋	二九	一一三	一五六	二〇三	二三六	二六三	三〇五	三三一	二五一	二四六	一八六	一三六	二二四

最高温度

六

和歌山	大分	廣嶋	大坂	京都	長崎	嚴原	赤間關	境	岐阜	濱松	沼津	東京	銚子	金澤	伏木
〇五	三二	〇五	〇四	二五	一七	〇六	二二	〇七	二二	〇五	〇六	二二	一三	一〇	〇三
〇八	〇六	〇三	〇八	二五	二〇	〇六	一六	〇一	二二	〇三	〇五	二二	〇四	一五	一八
二九	三二	二二	二二	〇三	四三	三一	四四	二四	〇八	三二	二五	一三	四〇	〇七	一七
八八	八六	七九	八三	六三	九六	七五	九三	七三	七二	九〇	八六	七〇	九一	六三	七三
一二六	一二三	一二四	一二四	一〇三	三六	二六	三三	一一〇	一一一	一二六	一二二	二六	一二七	二〇三	一〇六
一七七	一六三	一七三	一七五	一六〇	一七九	一五七	一七二	一六五	一六五	一七三	一六九	一六四	一四〇	一五六	一五五
三六	三六	三〇	三四	二七	三七	二二	二九	二五	二四	二五	二二	二〇	二〇三	二〇四	二四
三九	三六	三六	三三	二六	三四	二四	三五	二七	二三	二三	二六	二六	二二	二五	二三
一九五	一八五	一八八	一九一	一七六	一九九	一七五	二〇〇	一八四	一八一	一九三	一八八	一八二	一九四	一七六	一六七
一三三	一三二	一二七	一三六	一〇六	一四三	一〇〇	一四八	一二五	一六	一三八	一三〇	一四	一三七	一六	一七
七四	八一	六一	六四	四二	八一	六五	九三	七二	五二	七七	六八	四九	一〇七	五八	七四
二五	三六	一〇	二	一四	三三	二二	四三	二五	〇三	二六	二二	〇三	二六	一四	二
一〇九	二〇	一〇	一〇	八四	二七	一〇	二八	一〇	九二	一〇八	一〇二	九三	一〇九	九二	九五

地名	根室	宗谷	襟裳	札幌	壽都	函館	青森	宮古	石巻	秋田	新潟
一月	〇九	三六	〇六	一四	〇八	〇四	〇四	四二	三九	一四	四二
二月	一三	三四	〇六	〇四	〇三	一三	〇九	四六	四二	一七	三七
三月	一六	〇六	一九	三〇	三六	四七	四三	八〇	八〇	五六	七六
四月	六四	六二	五五	九九	九八	一〇四	一二六	一三五	一三六	二二六	一四〇
五月	〇七	九六	八三	五九	三七	一四七	一六〇	一七〇	一七七	一七五	一八八
六月	一三八	一一二	一〇二	二〇六	一七一	一八一	二〇〇	一九八	二二六	二二〇	二三四
七月	一九四	一八七	一七四	二五〇	二六	二二	二四八	二五〇	二六一	二六八	二七三
八月	二二二	二二九	二〇二	二六二	二四七	二五七	二七三	二七九	二八九	二六七	三〇
九月	一八八	一七六	一七七	二〇四	二〇四	二三四	二九九	三三五	二四七	二四二	二五三
十月	一三九	一三〇	一四七	一五二	一五一	一六二	一七四	一八八	一九〇	一八三	一九五
十一月	七五	六〇	九五	六八	七六	八八	九五	一三〇	一二五	二一〇	一三〇
十二月	二三	〇〇	四二	二二	二二	三三	三二	七七	六四	四七	七〇
年	九五	八一	九〇	二四	二四	一三四	一三三	一五三	一五六	一四五	一六一

最低溫度

和歌山	大分	廣嶋	大坂	京都	長崎	嚴原	赤間關	境	岐阜	濱松	沼津	東京	銚子	金澤	伏木
一三三	七五	九八	八六	一三九	一六三	一一五	一六二	二四六	一二五	七三	七三	七二	五〇	二六	二五
一〇二	六〇	八四	六五	一七七	二二四	八〇	一三七	二二五	八〇	六三	八五	九六	一一〇	二三四	二二二
一二三	九五	一一三	一一五	二二七	二三四	七五	一四〇	一八六	一一〇	一一二	一三〇	一〇八	一四〇	二〇三	一八五
一五九	一三〇	一三三	一三三	一五四	一五一	一一五	一四〇	一五〇	一四〇	一四二	一四八	一四三	一七〇	一五六	一四五
一三八	一一五	一一五	一一六	一三六	一三二	一〇〇	一一二	一四〇	一一五	一三三	一三〇	一三六	一一〇	一四一	一三七
一四一	一〇五	一四二	一三〇	一五六	一八〇	一〇〇	一五七	一四三	一五三	一四七	一四七	一四八	一一〇	一四六	一四三
一〇〇	一一五	一〇八	九〇	一三四	一三一	一一五	八〇	一一二	一四〇	一二七	一四三	一三九	九〇	一二六	一一〇
八九	一二五	八八	九〇	一〇五	一一二	八五	九五	八五	一三二	八八	一〇三	一一二	七〇	一〇四	九〇
一五九	九〇	九三	九三	一四六	一三一	一一〇	一三三	一五五	一三三	一三〇	一三三	一四八	一三〇	一六一	一六三
一二五	九〇	九三	九三	一一五	九五	七五	一〇七	一五八	一〇五	一一五	一一五	一三二	一四〇	一六三	一四五
一〇七	八五	九四	九四	一〇六	一一一	一一〇	一四五	一一三	一一〇	九七	九三	八八	九〇	二〇七	二〇五
一二四	九〇	八三	七七	一一六	一七五	一一〇	一六八	二四七	一一三	六〇	七三	六四	一〇〇	二七二	二五五
一四〇	一一八	一三七	一三七	一五六	一六七	一一〇	一五七	二五五	二四七	一八七	一八七	一三八七	一三三〇	二七四	二〇五

地名	一月	二月	三月	四月	五月	六月	七月	八月	九月	十月	十一月	十二月	年
新瀉	二二	一七	〇五	六一	一〇三	一五三	二〇八	二三四	一八二	一二七	六三	二	九
秋田	五	六	二四	三二	八〇	一三〇	一八七	一九四	一五二	八〇	二八	一九	六〇
石巻	四	四	二〇	三七	八一	一三三	一八三	二〇〇	一六三	八六	二八	二六	六〇
宮古	六	六	二六	二〇	六三	一一一	一六四	一八三	一四三	七六	二三	二七	五二
青森	六	七	三六	二〇	六六	一一四	一七六	一九二	一四二	七六	一八	三九	五〇
函館	六	六	二七	一四	五七	一〇三	一七八	一九二	一四二	六三	〇七	三九	四三
壽都	七	六	二九	一六	五七	九九	一五五	一七八	一三三	七四	〇九	四〇	四六
札幌	二	一	六	〇	五	一〇	一五	一七	一一	四五	一六	七九	二二
襟裳	五	五	二五	〇	三四	六七	一三三	一五三	一三三	九八	四三	一九	四三
宗谷	七	七	四	一	四	六	一三	一七	一一	七三	二三	四三	三四
根室	八	九	六	二	一八	五	一〇	一四	一七	六五	〇七	四六	一七
高知	六	五	一一	一四	一三	一六	一四	一五	一四	一九	八	六	一三
宮崎	七	八	一一	一六	一三	一七	一三	一四	一四	一三	九	五	一四
鹿兒嶋	一	一	一	一	一	一	一	一	一	一	一	一	一

雪雨ノ日數

九

九

地名	一月	二月	三月	四月	五月	六月	七月	八月	九月	十月	十一月	十二月	年
和歌山	四〇四	六四七	八五五	一、二八五	一、二八七	二、二五五	一、一三一	六〇三	一、五七二	一、六九七	九三二	三九九	一、二九一
大分	七四三	三七七	八四二	一、一九六	一、四六六	二、二六八	三、二六二	一、一五〇	一、九七三	一、九八九	一、六二四	三九〇	一、七〇八
廣嶋	四四七	五九三	九八六	一、七三四	一、八五三	二、四四〇	一、六〇九	八〇九	一、六五五	九九三	六七七	二、九四一	一、二六二
京都	六六八	四三三	一、〇〇五	一、五二九	一、一七二	二、三二四	一、一八八	五〇七	一、二九三	一、五四一	八六四	三三九	一、二六二
長崎	八五二	七九七	一、二六四	二、五〇五	二、四二八	三、九三〇	二、〇六〇	二、二四六	二、四四八	一、二七三	九二六	七六六	二、〇九六
嚴原	一、二二七	一、八二二	一、二一八	二、二九八	二、二六二	二、二一五	一、四六三	一、〇二三	三、二〇七	一、六五〇	一、三三七	五七九	一、七六三
赤間關	六八四	六六五	一、〇四三	一、七六〇	一、六二九	二、六四三	一、七二九	一、三九二	一、七八三	一、八九九	八六四	六五六	一、五九七
境	一、八〇三	一、二七五	一、四〇〇	一、三八八	一、〇六一	一、四六〇	一、二一九	九六四	二、三〇三	一、六一二	一、九一九	一、六三三	一、七八四
岐阜	八七	五五八	一、三一九	二、〇八七	二、〇六九	二、〇六八	二、四七三	一、二八六	一、八六〇	一、八九八	一、〇四二	五七	一、八五八
濱松	六〇四	四七五	一、六三三	二、三二八	一、七六三	二、八四四	一、七八三	八〇三	一、九九二	一、七九二	一、二二六	四二七	一、七四九
沼津	六八五	五三二	一、三六五	一、九七九	一、六五〇	二、六五五	一、七五八	一、一五七	一、八三九	一、九七六	一、〇九六	五三三	一、七三二
東京	五七三	八二九	一、一五二	一、二二六	一、四一五	一、八八八	一、二〇一	一、〇六〇	二、二四四	一、九八〇	一、〇五二	四八四	一、四九〇
銚子	五〇	七五五	一、二七五	一、五〇三	一、二九五	一、四二二	一、五四五	八〇〇	二、三九五	三、〇六三	一、六二四	五三六	一、六二六
金澤	二六二	一、八二六	一、八二〇	一、七二九	一、三八九	一、八四四	一、九八二	一、二二五	一、六五〇	二、三八七	三、四五四	三七八	二、五二四
伏木	二二二	一、四五一	一、三二二	一、三二五	九七六	一、七七八	一、三八七	一、二五四	一、七五〇	一、二八二	二、三〇七	三〇三	二、〇五八

地名	一月	二月	三月	四月	五月	六月	七月	八月	九月	十月	十一月	十二月	年
新潟	二六〇	二四九	二二九	一、六四	一、四七	一、四九	一、三五	九〇	一、六七	一、七一	二、三六	二八五	二、七二
秋田	二八三	二二二	二二二	一、四二	一、二五	一、三七	一、二二	一、〇七	一、七八	一、六五	二、〇七	二七〇	二、八〇
石巻	二一九	九二	一、〇四	一、二二	一、三〇	一、四九	一、三六	一、〇二	一、四四	一、二二	一、三二	一、三〇	一、四七
宮古	九三	六七	一、一〇	一、二二	一、二二	一、四〇	一、三三	一、二八	一、五七	一、三三	一、三二	一、〇三	一、四七
青森	二七二	二二二	二〇七	一、二九	一、一六	一、一三	一、三三	九四	一、六四	一、四九	一、三三	一、〇三	一、四七
函館	一、五二	一、二二	一、二二	九六	一、〇一	九九	八四	九九	一、六四	一、二九	一、二二	一、七二	一、四七
壽都	二三五	二二〇	二三五	六二	一、二七	一、三〇	一、〇四	一、八	一、五二	一、二八	二、〇二	一、七二	一、四七
札幌	一、五六	一、二七	一、三四	九三	一、一〇	一、〇五	一、〇二	一、〇五	一、三六	一、三八	一、六八	一、七五	一、五五
襟裳	六五	五五	八〇	六五	一、二〇	一、五五	九〇	一、二五	一、二五	二、〇	一、五〇	一、五〇	一、三八
宗谷	二〇〇	一、五〇	一、二〇	九五	一、二〇	一、三〇	一、一〇	一、〇五	一、六〇	一、四〇	一、九五	二、〇〇	一、七二
根室	八七	九五	一、二二	九七	一、三〇	一、三七	一、五七	一、二〇	一、八〇	一、三〇	一、五〇	一、四二	一、五三
地名	一月	二月	三月	四月	五月	六月	七月	八月	九月	十月	十一月	十二月	年
鹿兒嶋	八五二	七〇八	一、二四〇	二、四〇三	二、四四四	四、二二二	一、九九	一、八九	二、〇三	一、四七	一、〇五	七四四	二、六八
宮崎	八七四	七二七	一、三〇八	二、五三〇	二、九八五	四、四三〇	二、三三六	二、四六三	四、二六七	三、〇四三	一、三四七	四八	二、六七
高知	六七〇	五九八	一、六二八	三、二〇八	二、七三三	三、八二九	二、五九〇	二、九一〇	二、五九九	二、六九二	一、二二二	五二七	二、五二五

地名	最高	最高日	最低	最低日	風ノ最大速度	雨ノ最大量	時間
和歌山	三六六	七月廿五日	五四	二月九日	二六八	一六五五	十月廿七日
大分	三四六	八月二十日	五二	十一月十五日	一八七	一八一六	九月廿一日
廣嶋	三七五	八月十九日	八四	十二月三十日	一八一	一四七八	九月廿四日
大坂	三五八	七月十七日	六一	十二月十二日	三三三	一四七六	九月廿四日
京都	三六二	七月廿五日	一〇八	十一月五日	二〇一	一一三五	十月十七日
長崎	三五七	七月廿五日	四九	十一月十三日	二一二	三四五四	四月十一日
嚴原	三三六	八月廿三日	六一	二月二日	一五七	一九七六	九月十二日
赤閉關	三五八	八月十二日	四四	十一月十八日	一四五	一四二〇	八月廿五日
境	三七二	八月三日	八二	二月九日	二二二	二〇〇八	九月廿四日
岐阜	三六九	七月十六日	一一七	十一月七日	二一四	一五〇二	七月十八日
濱松	三六八	七月十四日	五二	二月十九日	一八〇	一三三〇	四月十六日
沼津	三四一	八月五日	八七	二月十九日	二〇九	一八二五	九月十五日
東京	三六六	七月十四日	九二	一月十三日	三八〇	一六二二	十一月一日
銚子	三三一	八月廿一日	四九	二月三日	二七二	一四六九	十月十五日
金澤	三六八	八月二日	七四	一月十四日	二五四	一〇一八	七月十日

地名	最高	最高日	最低	最低日	風ノ最大速度	雨ノ最大量	時間
新瀉	一四二	一〇〇	一〇四	二月八日	一三四	二七四	三月廿五日
秋田	一三六	七九	一〇六	二月四日	一四四	一八八	六月廿七日
石巻	三六二	三三四	五〇	二月四日	一七五	一六二	六月廿七日
宮古	五五九	四四二	七九六	二月八日	一〇四七	一三四八	三月廿三日
青森	九三二	九五四	六五四	八月四日	一〇四七	一三四八	三月廿三日
函館	六二七	八七〇	六五四	八月四日	一〇四七	一三四八	三月廿三日
壽都	一一八五	一〇四九	四八二	八月四日	一〇四七	一三四八	三月廿三日
札幌	九三三	六三六	七〇三	八月四日	一〇四七	一三四八	三月廿三日
襟裳	二七四	二三八	三〇〇	八月四日	一〇四七	一三四八	三月廿三日
宗谷	六六七	六七七	四七五	八月四日	一〇四七	一三四八	三月廿三日
根室	二二二	二〇七	三二六	八月四日	一〇四七	一三四八	三月廿三日
鹿兒嶋	三四八	九月十五日	六二	二月九日	一五八	一六七	七月二日
宮崎	三六三	七月十三日	六二	二月九日	二六七	四九〇	七月二日
高知	三三七	七月十六日	四四	一月十三日	二八八	二一一	八月二十日

沼津	濱松	岐阜	境	赤間關	嚴原	長崎	京都	大坂	廣嶋	大分	和歌山	高知	宮崎	鹿兒嶋
一月八日	十二月廿五日	十二月廿六日	十二月十四日	十二月廿四日	十二月廿三日	十二月廿一日	十二月廿三日	十二月廿一日	十二月廿七日	十二月廿二日	十二月廿三日	十二月廿五日	一月十九日	十二月二十日
十七年十二月十三日	十七年十二月十四日	廿一年十二月一日	廿一年十月廿五日	十七年十二月九日	二十年十二月十七日	十五年十二月廿五日	十七年十一月十日	十八年十二月廿四日	十五年十二月廿五日	二十年十二月廿五日	十八年十二月廿四日	十六年十二月廿五日	十八年十二月十九日	十八年十二月廿四日
二月廿七日	二月二十日	三月二十日	四月八日	三月廿三日	二月廿五日	三月二日	三月三十日	三月二十日	三月二十日	三月廿七日	三月十九日	二月十九日	一月廿八日	二月廿三日
十八年三月廿四日	十八年三月廿四日	二十年四月四日	十七年四月廿八日	二十年四月廿三日	二十年三月二日	十八年三月廿七日	二十年四月四日	十六年三月三十日	二十年四月四日	二十年四月四日	二十年四月廿四日	十八年三月廿七日	十八年二月十八日	十八年三月廿二日
七月廿四日	七月二十日	十一月二日	七月廿三日	七月廿七日	十月廿八日	七月廿三日	十一月五日	十一月五日	十一月十五日	十月十五日	七月廿八日	十月二十日	十一月十五日	十月廿五日
十七年十二月十五日	二十年十二月十四日	十六年十月廿六日	廿一年十月廿八日	十九年十二月八日	廿一年十月廿三日	十八年十二月十三日	廿一年十月廿三日	廿一年十月廿三日	十七年十月廿六日	廿一年十月十七日	十五年十二月廿二日	十七年十二月十一日	廿一年十月廿三日	十八年十二月十三日
三月廿八日	三月十八日	四月十九日	四月十六日	四月五日	四月一日	三月廿八日	四月廿一日	四月八日	四月六日	四月四日	四月四日	三月廿一日	三月廿九日	三月三十日
十六年四月八日	二十年三月三十日	十八年五月十二日	十八年五月三日	十八年五月二日	廿一年四月二日	十五年四月十六日	十八年五月三日	二十年四月廿五日	二十年四月廿五日	二十年四月五日	二十年四月廿四日	二十年四月五日	二十年四月五日	十八年四月十日

地名	根室	宗谷	襟裳	札幌	壽都	函館	青森	宮古	石巻	秋田	新潟	伏木
平均	三、九	二、七	二、五	三、四〇	三、〇	三、三、六	三、四、〇	三、六、二	三、六、一	三、五、〇	三、六、一	三、四、九
初	七月廿五日	八月四日	八月十五日	八月十五日	七月廿六日	七月廿九日	八月一日	八月十六日	八月廿二日	八月廿六日	八月廿六日	七月廿四日
最	下	下	下	下	下	下	下	下	下	下	下	下
早	二月廿一日	二月廿一日	二月廿一日	二月廿一日	二月廿一日	二月廿一日	二月廿一日	二月廿一日	二月廿一日	二月廿一日	二月廿一日	二月廿一日
平均	二、一	二、一	一、〇、三	二、五、六	一、四、四	一、八、八	一、九、〇	一、五、四	一、四、六	二、四、六	九、二	五、六
終	三月十八日	一月廿五日	十二月四日	二月十八日	一月十二日	二月十二日	十二月二十日	一月廿一日	二月九日	二月五日	一月廿一日	二月十七日
最	三月十八日	一月廿五日	十二月四日	二月十八日	一月十二日	二月十二日	十二月二十日	一月廿一日	二月九日	二月五日	一月廿一日	二月十七日
運	二、六、八	四、一、二	二、六、八	三、七、九	三、一、二	二、九、一	一、六、五	三、三、三	二、七、九	二、六、五	二、七、九	二、七、九
初	四月二日	十二月廿五日	十一月一日	九月二十日	十月九日	十一月三十日	十一月十四日	九月十四日	十二月十五日	十二月十五日	八月廿六日	十月三十日
最	四月二日	十二月廿五日	十一月一日	九月二十日	十月九日	十一月三十日	十一月十四日	九月十四日	十二月十五日	十二月十五日	八月廿六日	十月三十日
早	八月九日	四月六日	八月七、三	七、一、九	八、〇、五	一、四、六、八	一、〇、七、九	一、七、二、五	一、五、一、五	七、七、五	一、三、四、五	九、五、二
平均	八、九、一	四、六、九	八、七、三	七、一、九	八、〇、五	一、四、六、八	一、〇、七、九	一、七、二、五	一、五、一、五	七、七、五	一、三、四、五	九、五、二
終	九月十九日	十一月廿七日	九月十二日	九月廿五日	八月六日	十一月七日	十一月二日	十月七日	十月七日	十一月廿一日	八月十七日	六月一日
最	九月十九日	十一月廿七日	九月十二日	九月廿五日	八月六日	十一月七日	十一月二日	十月七日	十月七日	十一月廿一日	八月十七日	六月一日
運	九月十九日	十一月廿七日	九月十二日	九月廿五日	八月六日	十一月七日	十一月二日	十月七日	十月七日	十一月廿一日	八月十七日	六月一日

十二

十一

○官幣社例祭日

東京	十二月十日	九年十二月十七日	三月十四日	十三年四月三日	十二月七日	十九年十月廿五日	四月八日	十一年四月廿四日
銚子	一月廿二日	廿二年一月十四日	二月廿六日	廿一年三月十五日	七月廿三日	二十年十二月廿三日		
金澤	七月十六日	十七年十月廿四日	四月三日	十六年四月十五日	十月廿五日	十九年十一月九日	四月八日	十六年四月十七日
伏木	十二月廿二日	十八年十一月廿二日	四月八日	二十年四月廿四日	十月廿七日	十八年十一月廿三日	三月廿六日	十九年四月十七日
新潟	十二月二十日	十七年十月廿五日	四月九日	十五年四月廿八日	十月二十日	廿一年十月三十日	三月三十日	十六年四月十七日
秋田	十二月三日	二十年九月廿五日	四月十八日	廿一年五月三日	十月廿四日	十七年十月十二日	四月廿六日	十八年五月十五日
石巻	十二月二十日	十五年十二月九日	四月五日	十六年四月十五日	十月三十日	十七年十月十七日	四月十日	二十年四月廿五日
宮古	十二月廿二日	十七年十二月十一日	四月七日	十七年四月廿三日	十月十九日	二十年十月十四日	四月廿九日	二十年五月十八日
青森	十二月二日	廿二年十月廿二日	四月十五日	廿二年五月三日	十月廿八日	二十年十月十四日	五月四日	十八年五月十六日
函館	十二月三日	十二年十月十二日	四月九日	十四年四月廿四日	十月十五日	十一年十月八日	五月四日	十七年五月廿九日
壽都	十二月四日	廿二年十月十五日	四月八日	二十年四月廿七日	十月八日	十九年九月六日	五月三日	廿一年五月六日
札幌	十月十七日	十八年九月十七日	四月十九日	十八年五月十三日	十月五日	廿一年九月九日	五月二日	十年五月十六日
襟裳	七月十九日	二十年七月十三日	四月廿一日	二十年五月二日	十一月一日	廿二年十月十六日	五月十二日	廿二年五月十九日
宗谷	十月三十日	廿二年十月十七日	五月十日	廿二年五月廿一日	十月廿六日	二十年十月十五日	四月廿八日	二十年五月四日
根室	十二月五日	十七年十月廿七日	五月十八日	廿二年六月九日	十月廿三日	二十年十月十四日	五月一日	十九年五月十八日

月	日	鎮座地		社格	社名
		郡	町村		
一月	廿四日	攝津	東成	別格官幣社	阿部野神社
二月	一日	河内	河内	官幣大社	枚岡神社
		日向	那珂	官幣小社	鷄戸神宮
三月	十三日	大和	添上	官幣大社	春日神社
	十六日	攝津	武庫	官幣大社	廣田神社
	十八日	豐前	宇佐	官幣大社	宇佐神宮
一月	一日	大和	山邊	官幣大社	大和神社
		山城	葛野	官幣大社	松尾神社
二月	二日	山城	平野	官幣中社	平野神社
		山城	西梅津村	官幣中社	梅宮神社
三月	三日	大和	廣瀬	官幣大社	廣瀬神社
		大和	平群	官幣大社	龍田神社
四月	四日	山城	愛宕	別格官幣社	護王神社
		山城	乙訓	官幣中社	大原野神社
八月	八日	山城	櫻鶴園町	官幣中社	
		山城	大原野村	官幣中社	

七月		六月						五月			
十五日	十二日	一日	三十日	廿一日	十五日	一日	十五日	十四日	十二日	七日	六日
羽前田川	攝津八部	山城愛宕	攝津住吉	尾張愛知	石狩札幌	武藏南豐嶋	山城愛宕	下野都賀	山城愛宕	大和吉野	山城愛宕
月山	兵庫	船岡山	住吉	熱田	圓山村	東京永田町	八坂	日光	貴船村	丹生村	下賀茂村
官幣中社	別格官幣社	別格官幣社	官幣大社	官幣大社	官幣小社	官幣中社	別格官幣社	官幣中社	官幣大社	官幣大社	官幣大社
月山神社	湊川神社	建勲神社	住吉神社	熱田神宮	札幌神社	日枝神社	八阪神社	東照宮	貴船神社	丹生川上神社	賀茂御祖神社

四月															
五日	一日	廿九日	廿二日	十八日	十七日	十五日	十四日	九日	六日						
肥後菊池	武藏北多摩	伊勢安濃	下總香取	岩代伊達	近江犬上	淡路津名	山城愛宕	駿河有渡	攝津八部	近江栗太	武藏兒玉	近江滋賀	下總香取	大和城上	山城紀伊
正觀寺村	府中驛	八幡町	名古屋村	大石村	多賀村	多賀村	吉田村	根古屋村	神戶	神領村	二宮村	坂本村	香取	三輪村	稻荷山
別格官幣社	官幣小社	別格官幣社	別格官幣社	別格官幣社	官幣中社	官幣大社	官幣中社	別格官幣社	官幣小社	官幣中社	官幣中社	官幣大社	官幣大社	官幣大社	官幣大社
菊池神社	大國魂神社	結城神社	小御門神社	靈山神社	多賀神社	伊弉諾神社	吉田神社	東照宮	生田神社	建部神社	金鑽神社	日吉神社	香取神宮	大神神社	稻荷神社

廿四

十二月		十一月		十月							九月					
七日	十七日	十五日	六日	廿九日	廿八日	廿六日	十八日	十日	七日	一日	廿六日	廿二日	廿一日	十九日	十八日	
攝津	大和	筑前	武藏	筑前	薩摩	日向	攝津	山城	長門	周防	紀伊	遠江	山城	大隅	山城	
嶋上	十市	宗像	南豊嶋	糟屋	鹿兒嶋	宮崎	八部	愛宕	豊浦	吉敷	名草	引佐	愛宕	噌畷	愛宕	
廣瀬村	談山	田嶋	東京富貴町	香椎村	山下町	下北方村	長田村	梨之木町	赤閉關	上宇野令村	秋月村	井伊谷村	飛鳥井町	霧嶋山	阿彌陀峰	
官幣中社	別格官幣社	官幣中社	別格官幣社	官幣大社	別格官幣社	官幣大社	官幣小社	別格官幣社	官幣中社	別格官幣社	官幣大社	官幣中社	官幣中社	官幣大社	別格官幣社	
水無瀬宮	談山神社	宗像神社	靖國神社	香椎宮	照國神社	宮崎宮	長田神社	梨木神社	赤閉宮	豊榮神社	國懸神社	日前神宮	井伊谷宮	白峰宮	霧嶋神宮	豊國神社

八月															
十五日	十三日	九日	一日	廿五日	二十日	十六日	十五日	十三日	十日	四日	三日	一日	一日	一日	
大和	山城	紀伊	攝津	常陸	越前	筑前	相摸	伊豆	筑前	大隅	和泉	安房	山城	肥後	武藏
山邊	綴喜	名草	東成	鹿嶋	吉田	御笠	鎌倉	君澤	糟屋	桑原	大鳥	安房	葛野	八代	北足立
布留村	男山	和田村	生魂	鹿嶋	三ッ屋村	太宰府	二階堂村	三嶋	箱崎	宮内村	大鳥村	大神宮村	北野	八代城跡	高鼻村
官幣大社	官幣中社	官幣中社	官幣大社	官幣大社	別格官幣社	官幣小社	官幣中社	官幣大社	官幣中社	官幣大社	官幣大社	官幣大社	官幣中社	官幣中社	官幣大社
石上神宮	男山八幡宮	竈山神社	生國魂神社	鹿嶋神宮	藤嶋神社	太宰府神社	鎌倉宮	三嶋神社	宮崎宮	鹿兒嶋神宮	大鳥神社	安房神社	北野神社	八代宮	氷川神社

孝明天皇祭

Table with 2 columns: 孝明天皇祭 (Mourning Emperor Meiji's Festival) and 紀元節 (National Day). Rows include dates like 三百日金 (300th day of mourning) and 三百日木 (300th day of mourning).

二月平二十八日

Main table for the date 二月平二十八日 (February 28th). Columns include 日次 (Day), 日赤緯 (Day's declination), 日出 (Sunrise), 日南中 (Solar noon), 日入 (Sunset), 晝開 (Daylight), 夜閉 (Nightfall), 月盈虛 (Moon phase), 月出 (Moonrise), 月南中 (Lunar noon), 月入 (Moonset), 滿潮 (High tide), 干潮 (Low tide).

節分

紀元節

神宮新年祭

雨水

仁孝天皇祭

Table for the festival period (January 29th to February 10th). Columns include dates (e.g., 廿七日木, 廿八日金), 日赤緯 (Declination), 日出 (Sunrise), 日南中 (Solar noon), 日入 (Sunset), 晝開 (Daylight), 夜閉 (Nightfall), 月盈虛 (Moon phase), 月出 (Moonrise), 月南中 (Lunar noon), 月入 (Moonset), 滿潮 (High tide), 干潮 (Low tide).

三月大三十日

日次	日赤緯	日出	日南	中	日入	晝	夜	閏	月盈	月出	月南	中	月入	滿	潮	干	潮
一日	土	南七度七分五秒	六時三十分	三時五十分	三時三十分	二時三十分	二時三十分	十一	辛	後。時五分	後七時七分	前二時五分	前二時五分	前。時五分	前。時五分	前。時五分	前。時五分
二日	日	七度五分八秒	六時三十分	三時五十分	三時三十分	二時三十分	二時三十分	十二	壬	時。分	八時四分	三時五分	三時五分	前。時五分	前。時五分	前。時五分	前。時五分
三日	月	六度五分二秒	六時三十分	三時五十分	三時三十分	二時三十分	二時三十分	十三	癸	二時四分	九時五分	四時五分	四時五分	前。時五分	前。時五分	前。時五分	前。時五分
四日	火	六度五分二秒	六時三十分	三時五十分	三時三十分	二時三十分	二時三十分	十四	甲	三時一分	十時三分	四時五分	四時五分	前。時五分	前。時五分	前。時五分	前。時五分
五日	水	六度六分四秒	六時三十分	三時五十分	三時三十分	二時三十分	二時三十分	十五	乙	四時一分	十一時五分	五時五分	五時五分	前。時五分	前。時五分	前。時五分	前。時五分
六日	木	五度四分五秒	六時三十分	三時五十分	三時三十分	二時三十分	二時三十分	十六	丙	五時七分	十二時五分	六時五分	六時五分	前。時五分	前。時五分	前。時五分	前。時五分
七日	金	五度九分五秒	六時三十分	三時五十分	三時三十分	二時三十分	二時三十分	十七	丁	六時七分	十三時五分	七時五分	七時五分	前。時五分	前。時五分	前。時五分	前。時五分
八日	土	四度五十六分五秒	六時三十分	三時五十分	三時三十分	二時三十分	二時三十分	十八	戊	七時六分	十四時五分	八時五分	八時五分	前。時五分	前。時五分	前。時五分	前。時五分
九日	日	四度三十分五秒	六時三十分	三時五十分	三時三十分	二時三十分	二時三十分	十九	己	八時七分	十五時五分	九時五分	九時五分	前。時五分	前。時五分	前。時五分	前。時五分
十日	月	四度九分三秒	六時三十分	三時五十分	三時三十分	二時三十分	二時三十分	二十	庚	九時九分	十六時五分	十時五分	十時五分	前。時五分	前。時五分	前。時五分	前。時五分
十一日	火	三度四十九分五秒	六時三十分	三時五十分	三時三十分	二時三十分	二時三十分	廿一	辛	十時三分	十七時五分	十一時五分	十一時五分	前。時五分	前。時五分	前。時五分	前。時五分
十二日	水	三度三十分八秒	六時三十分	三時五十分	三時三十分	二時三十分	二時三十分	廿二	壬	十一時五分	十八時五分	十二時五分	十二時五分	前。時五分	前。時五分	前。時五分	前。時五分
十三日	木	二度五十分四秒	六時三十分	三時五十分	三時三十分	二時三十分	二時三十分	廿三	癸	十二時五分	十九時五分	十三時五分	十三時五分	前。時五分	前。時五分	前。時五分	前。時五分
十四日	金	二度五十分四秒	六時三十分	三時五十分	三時三十分	二時三十分	二時三十分	廿四	甲	十三時五分	二十時五分	十四時五分	十四時五分	前。時五分	前。時五分	前。時五分	前。時五分

啓

社

春分

日次	日赤緯	日出	日南	中	日入	晝	夜	閏	月盈	月出	月南	中	月入	滿	潮	干	潮
十五日	土	二度二分四秒	六時三十分	三時五十分	三時三十分	二時三十分	二時三十分	廿五	乙	十四時五分	二十一時五分	十五時五分	十五時五分	前。時五分	前。時五分	前。時五分	前。時五分
十六日	日	一度四十分四秒	六時三十分	三時五十分	三時三十分	二時三十分	二時三十分	廿六	丙	十五時五分	二十二時五分	十六時五分	十六時五分	前。時五分	前。時五分	前。時五分	前。時五分
十七日	月	一度四分	六時三十分	三時五十分	三時三十分	二時三十分	二時三十分	廿七	丁	十六時五分	二十三時五分	十七時五分	十七時五分	前。時五分	前。時五分	前。時五分	前。時五分
十八日	火	一度一分七秒	六時三十分	三時五十分	三時三十分	二時三十分	二時三十分	廿八	戊	十七時五分	二十四時五分	十八時五分	十八時五分	前。時五分	前。時五分	前。時五分	前。時五分
十九日	水	一度六分四秒	六時三十分	三時五十分	三時三十分	二時三十分	二時三十分	廿九	己	十八時五分	二十五時五分	十九時五分	十九時五分	前。時五分	前。時五分	前。時五分	前。時五分
二十日	木	一度六分四秒	六時三十分	三時五十分	三時三十分	二時三十分	二時三十分	三十	庚	十九時五分	二十六時五分	二十時五分	二十時五分	前。時五分	前。時五分	前。時五分	前。時五分
廿一日	金	一度四分三秒	六時三十分	三時五十分	三時三十分	二時三十分	二時三十分	二月朔	辛	二十時五分	二十七時五分	二十一時五分	二十一時五分	前。時五分	前。時五分	前。時五分	前。時五分
廿二日	土	一度四分三秒	六時三十分	三時五十分	三時三十分	二時三十分	二時三十分	二	壬	二十一時五分	二十八時五分	二十二時五分	二十二時五分	前。時五分	前。時五分	前。時五分	前。時五分
廿三日	日	一度五分三秒	六時三十分	三時五十分	三時三十分	二時三十分	二時三十分	三	癸	二十二時五分	二十九時五分	二十三時五分	二十三時五分	前。時五分	前。時五分	前。時五分	前。時五分
廿四日	月	一度二分五秒	六時三十分	三時五十分	三時三十分	二時三十分	二時三十分	四	甲	二十三時五分	三十時五分	二十四時五分	二十四時五分	前。時五分	前。時五分	前。時五分	前。時五分
廿五日	火	一度四分八秒	六時三十分	三時五十分	三時三十分	二時三十分	二時三十分	五	乙	二十四時五分	三十一時五分	二十五時五分	二十五時五分	前。時五分	前。時五分	前。時五分	前。時五分
廿六日	水	二度九分三秒	六時三十分	三時五十分	三時三十分	二時三十分	二時三十分	六	丙	二十五時五分	三十二時五分	二十六時五分	二十六時五分	前。時五分	前。時五分	前。時五分	前。時五分
廿七日	木	二度三分三秒	六時三十分	三時五十分	三時三十分	二時三十分	二時三十分	七	丁	二十六時五分	三十三時五分	二十七時五分	二十七時五分	前。時五分	前。時五分	前。時五分	前。時五分
廿八日	金	二度五分六秒	六時三十分	三時五十分	三時三十分	二時三十分	二時三十分	八	戊	二十七時五分	三十四時五分	二十八時五分	二十八時五分	前。時五分	前。時五分	前。時五分	前。時五分
廿九日	土	二度九分二秒	六時三十分	三時五十分	三時三十分	二時三十分	二時三十分	九	己	二十八時五分	三十五時五分	二十九時五分	二十九時五分	前。時五分	前。時五分	前。時五分	前。時五分
三十日	日	三度四分五秒	六時三十分	三時五十分	三時三十分	二時三十分	二時三十分	十	庚	二十九時五分	三十六時五分	三十時五分	三十時五分	前。時五分	前。時五分	前。時五分	前。時五分
三十一日	月	三度四分五秒	六時三十分	三時五十分	三時三十分	二時三十分	二時三十分	十一	辛	三十時五分	三十七時五分	三十一時五分	三十一時五分	前。時五分	前。時五分	前。時五分	前。時五分

四月小三十日

神武天皇祭

清明

日次	日赤緯	日出	日南中	日入	晝闌	夜闌	月盈虛	月出	月南中	月入	滿潮	干潮
一日	北四度五分二秒	五時五分	二時四分	六時一分	二時三分	二時三分	十二	後一時五十分	九時四分	四時四分	前二時七分	前八時六分
二日	四度五分八秒	五時六分	二時四分	六時二分	二時三分	二時三分	十三	後一時五十分	九時四分	四時四分	前二時七分	前八時六分
三日	五度五分九秒	五時七分	二時四分	六時三分	二時三分	二時三分	十四	後一時五十分	九時四分	四時四分	前二時七分	前八時六分
四日	五度五分五秒	五時五分	二時四分	六時四分	二時三分	二時三分	十五	後一時五十分	九時四分	四時四分	前二時七分	前八時六分
五日	六度一分四秒	五時四分	二時四分	六時五分	二時三分	二時三分	十六	後一時五十分	九時四分	四時四分	前二時七分	前八時六分
六日	六度三分四秒	五時三分	二時四分	六時六分	二時三分	二時三分	十七	後一時五十分	九時四分	四時四分	前二時七分	前八時六分
七日	六度四分四秒	五時二分	二時四分	六時七分	二時三分	二時三分	十八	後一時五十分	九時四分	四時四分	前二時七分	前八時六分
八日	七度一分四秒	五時一分	二時四分	六時八分	二時三分	二時三分	十九	後一時五十分	九時四分	四時四分	前二時七分	前八時六分
九日	七度三分七秒	五時	二時四分	六時九分	二時三分	二時三分	二十	後一時五十分	九時四分	四時四分	前二時七分	前八時六分
十日	七度五分三秒	五時	二時四分	六時十分	二時三分	二時三分	廿一	後一時五十分	九時四分	四時四分	前二時七分	前八時六分
十一日	八度二分三秒	五時	二時四分	六時十一分	二時三分	二時三分	廿二	後一時五十分	九時四分	四時四分	前二時七分	前八時六分
十二日	八度四分三秒	五時	二時四分	六時十二分	二時三分	二時三分	廿三	後一時五十分	九時四分	四時四分	前二時七分	前八時六分
十三日	八度六分三秒	五時	二時四分	六時十三分	二時三分	二時三分	廿四	後一時五十分	九時四分	四時四分	前二時七分	前八時六分
十四日	八度八分三秒	五時	二時四分	六時十四分	二時三分	二時三分	廿五	後一時五十分	九時四分	四時四分	前二時七分	前八時六分

土用

穀雨

日次	日赤緯	日出	日南中	日入	晝闌	夜闌	月盈虛	月出	月南中	月入	滿潮	干潮
十五日	九度四分三秒	五時	二時四分	六時十五分	二時三分	二時三分	廿六	後一時五十分	九時四分	四時四分	前二時七分	前八時六分
十六日	九度六分三秒	五時	二時四分	六時十六分	二時三分	二時三分	廿七	後一時五十分	九時四分	四時四分	前二時七分	前八時六分
十七日	九度八分三秒	五時	二時四分	六時十七分	二時三分	二時三分	廿八	後一時五十分	九時四分	四時四分	前二時七分	前八時六分
十八日	九度一分三秒	五時	二時四分	六時十八分	二時三分	二時三分	廿九	後一時五十分	九時四分	四時四分	前二時七分	前八時六分
十九日	一度七分三秒	五時	二時四分	六時十九分	二時三分	二時三分	三月朔	後一時五十分	九時四分	四時四分	前二時七分	前八時六分
二十日	一度九分三秒	五時	二時四分	六時二十分	二時三分	二時三分	二	後一時五十分	九時四分	四時四分	前二時七分	前八時六分
廿一日	二度一分三秒	五時	二時四分	六時二十一分	二時三分	二時三分	三	後一時五十分	九時四分	四時四分	前二時七分	前八時六分
廿二日	二度三分三秒	五時	二時四分	六時二十二分	二時三分	二時三分	四	後一時五十分	九時四分	四時四分	前二時七分	前八時六分
廿三日	二度五分三秒	五時	二時四分	六時二十三分	二時三分	二時三分	五	後一時五十分	九時四分	四時四分	前二時七分	前八時六分
廿四日	二度七分三秒	五時	二時四分	六時二十四分	二時三分	二時三分	六	後一時五十分	九時四分	四時四分	前二時七分	前八時六分
廿五日	二度九分三秒	五時	二時四分	六時二十五分	二時三分	二時三分	七	後一時五十分	九時四分	四時四分	前二時七分	前八時六分
廿六日	三度一分三秒	五時	二時四分	六時二十六分	二時三分	二時三分	八	後一時五十分	九時四分	四時四分	前二時七分	前八時六分
廿七日	三度三分三秒	五時	二時四分	六時二十七分	二時三分	二時三分	九	後一時五十分	九時四分	四時四分	前二時七分	前八時六分
廿八日	三度五分三秒	五時	二時四分	六時二十八分	二時三分	二時三分	十	後一時五十分	九時四分	四時四分	前二時七分	前八時六分
廿九日	三度七分三秒	五時	二時四分	六時二十九分	二時三分	二時三分	十一	後一時五十分	九時四分	四時四分	前二時七分	前八時六分
三十日	三度九分三秒	五時	二時四分	六時三十分	二時三分	二時三分	十二	後一時五十分	九時四分	四時四分	前二時七分	前八時六分

五月大三十日

Table with columns for date (日次), time of day (日赤緯), sunrise (日出), noon (日南), sunset (日入), night (晝間), and moon phases (月盈, 月出, 月入, 滿, 潮, 干, 潮). Includes a small table for '立夏' (Summer Solstice) and '今公夜' (Current Public Night).

小滿

Table with columns for date (日次), time of day (日赤緯), sunrise (日出), noon (日南), sunset (日入), night (晝間), and moon phases (月盈, 月出, 月入, 滿, 潮, 干, 潮). Includes a small table for '小滿' (Minor Fullness).

七月大三十日

Table with columns for Day (日次), Sun (日), Latitude (赤緯), Sunrise (日出), Noon (日南), Midday (中日), Dawn (入晝), Night (開夜), Moon (月盈), Moonset (月出), Moonrise (月入), and Tides (滿潮, 干潮). Rows include dates from 十四日 to 廿九日 with corresponding astronomical data.

半夏生

小暑

土用

大暑

Table with columns for Day (日次), Sun (日), Latitude (赤緯), Sunrise (日出), Noon (日南), Midday (中日), Dawn (入晝), Night (開夜), Moon (月盈), Moonset (月出), Moonrise (月入), and Tides (滿潮, 干潮). Rows include dates from 三十日 to 廿九日 with corresponding astronomical data.

八月大三十日

十四日木	十四日水	十三日火	十二日水	十一日火	十日水	九日火	八日水	七日火	六日水	五日火	四日水	三日火	二日水	一日火
四度四分三秒五時五分	四度四分三秒五時五分	五度二分三秒四時五十分	五度二分三秒四時五十分	五度二分三秒四時五十分	五度二分三秒四時五十分	五度二分三秒四時五十分	五度二分三秒四時五十分	五度二分三秒四時五十分	五度二分三秒四時五十分	五度二分三秒四時五十分	五度二分三秒四時五十分	五度二分三秒四時五十分	五度二分三秒四時五十分	五度二分三秒四時五十分
廿九	廿八	廿七	廿六	廿五	廿四	廿三	廿二	廿一	二十	十九	十八	十七	十六	十五
卯	寅	丑	子	亥	戌	酉	申	未	午	巳	辰	卯	寅	丑
三時四分	二時二分	一時三分	九時四分	八時四分	七時四分	六時四分	五時四分	四時四分	三時四分	二時四分	一時四分	八時四分	七時四分	六時四分
五時五分	四時五分	三時五分	二時五分	一時五分	九時五分	八時五分	七時五分	六時五分	五時五分	四時五分	三時五分	二時五分	一時五分	九時五分
後五時七分	後五時七分	後五時七分	後五時七分	後五時七分	後五時七分	後五時七分	後五時七分	後五時七分	後五時七分	後五時七分	後五時七分	後五時七分	後五時七分	後五時七分

立秋

處暑

十五日金	十六日土	十七日水	十八日火	十九日水	二十日火	廿一日水	廿二日火	廿三日水	廿四日火	廿五日水	廿六日火	廿七日水	廿八日火	廿九日水	三十日火
四度七分七秒五時五分	三度四分八秒五時五分	三度四分八秒五時五分	三度四分八秒五時五分	三度四分八秒五時五分	三度四分八秒五時五分	三度四分八秒五時五分	三度四分八秒五時五分	三度四分八秒五時五分	三度四分八秒五時五分	三度四分八秒五時五分	三度四分八秒五時五分	三度四分八秒五時五分	三度四分八秒五時五分	三度四分八秒五時五分	三度四分八秒五時五分
廿九	廿八	廿七	廿六	廿五	廿四	廿三	廿二	廿一	二十	十九	十八	十七	十六	十五	十四
辰	卯	寅	丑	子	亥	戌	酉	申	未	午	巳	辰	卯	寅	丑
四時五分	三時五分	二時五分	一時五分	九時五分	八時五分	七時五分	六時五分	五時五分	四時五分	三時五分	二時五分	一時五分	九時五分	八時五分	
六時五分	五時五分	四時五分	三時五分	二時五分	一時五分	九時五分	八時五分	七時五分	六時五分	五時五分	四時五分	三時五分	二時五分	一時五分	九時五分
前六時二分	前六時二分	前六時二分	前六時二分	前六時二分	前六時二分	前六時二分	前六時二分	前六時二分	前六時二分	前六時二分	前六時二分	前六時二分	前六時二分	前六時二分	前六時二分

九月小三十日

日次	日赤緯	日出	日南中	日入	晝開	夜開	月盈虛	月出	月南中	月入	滿潮	干潮
一日	北八度三分二秒	五時三十分	四時五十七秒	六時八分	二時四分	二時六分	十七	後七時四分	前六時四分	前七時七分	前六時四分	前七時四分
二日	北八度五分三秒	五時三十分	四時五十八秒	六時八分	二時四分	二時六分	十八	後七時四分	前六時四分	前七時七分	前六時四分	前七時四分
三日	北八度七分三秒	五時三十分	四時五十九秒	六時八分	二時四分	二時六分	十九	後七時四分	前六時四分	前七時七分	前六時四分	前七時四分
四日	北八度九分三秒	五時三十分	五時一分	六時八分	二時四分	二時六分	二十	後七時四分	前六時四分	前七時七分	前六時四分	前七時四分
五日	北九度一分三秒	五時三十分	五時二分	六時八分	二時四分	二時六分	廿一	後七時四分	前六時四分	前七時七分	前六時四分	前七時四分
六日	北九度三分三秒	五時三十分	五時三分	六時八分	二時四分	二時六分	廿二	後七時四分	前六時四分	前七時七分	前六時四分	前七時四分
七日	北九度五分三秒	五時三十分	五時四分	六時八分	二時四分	二時六分	廿三	後七時四分	前六時四分	前七時七分	前六時四分	前七時四分
八日	北九度七分三秒	五時三十分	五時五分	六時八分	二時四分	二時六分	廿四	後七時四分	前六時四分	前七時七分	前六時四分	前七時四分
九日	北九度九分三秒	五時三十分	五時六分	六時八分	二時四分	二時六分	廿五	後七時四分	前六時四分	前七時七分	前六時四分	前七時四分
十日	北十度一分三秒	五時三十分	五時七分	六時八分	二時四分	二時六分	廿六	後七時四分	前六時四分	前七時七分	前六時四分	前七時四分
十一日	北十度三分三秒	五時三十分	五時八分	六時八分	二時四分	二時六分	廿七	後七時四分	前六時四分	前七時七分	前六時四分	前七時四分
十二日	北十度五分三秒	五時三十分	五時九分	六時八分	二時四分	二時六分	廿八	後七時四分	前六時四分	前七時七分	前六時四分	前七時四分
十三日	北十度七分三秒	五時三十分	五時十分	六時八分	二時四分	二時六分	廿九	後七時四分	前六時四分	前七時七分	前六時四分	前七時四分
十四日	北十度九分三秒	五時三十分	五時十一分	六時八分	二時四分	二時六分	三十	後七時四分	前六時四分	前七時七分	前六時四分	前七時四分

白露

三首

彼岸

秋分

社日

日次	日赤緯	日出	日南中	日入	晝開	夜開	月盈虛	月出	月南中	月入	滿潮	干潮
十五日	北十度一分三秒	五時三十分	五時十二分	六時八分	二時四分	二時六分	三十一	後七時四分	前六時四分	前七時七分	前六時四分	前七時四分
十六日	北十度三分三秒	五時三十分	五時十三分	六時八分	二時四分	二時六分	三十二	後七時四分	前六時四分	前七時七分	前六時四分	前七時四分
十七日	北十度五分三秒	五時三十分	五時十四分	六時八分	二時四分	二時六分	三十三	後七時四分	前六時四分	前七時七分	前六時四分	前七時四分
十八日	北十度七分三秒	五時三十分	五時十五分	六時八分	二時四分	二時六分	三十四	後七時四分	前六時四分	前七時七分	前六時四分	前七時四分
十九日	北十度九分三秒	五時三十分	五時十六分	六時八分	二時四分	二時六分	三十五	後七時四分	前六時四分	前七時七分	前六時四分	前七時四分
二十日	北十度一分三秒	五時三十分	五時十七分	六時八分	二時四分	二時六分	三十六	後七時四分	前六時四分	前七時七分	前六時四分	前七時四分
廿一日	北十度三分三秒	五時三十分	五時十八分	六時八分	二時四分	二時六分	三十七	後七時四分	前六時四分	前七時七分	前六時四分	前七時四分
廿二日	北十度五分三秒	五時三十分	五時十九分	六時八分	二時四分	二時六分	三十八	後七時四分	前六時四分	前七時七分	前六時四分	前七時四分
廿三日	北十度七分三秒	五時三十分	五時二十分	六時八分	二時四分	二時六分	三十九	後七時四分	前六時四分	前七時七分	前六時四分	前七時四分
廿四日	北十度九分三秒	五時三十分	五時二十一分	六時八分	二時四分	二時六分	四十	後七時四分	前六時四分	前七時七分	前六時四分	前七時四分
廿五日	北十度一分三秒	五時三十分	五時二十二分	六時八分	二時四分	二時六分	四十一	後七時四分	前六時四分	前七時七分	前六時四分	前七時四分
廿六日	北十度三分三秒	五時三十分	五時二十三分	六時八分	二時四分	二時六分	四十二	後七時四分	前六時四分	前七時七分	前六時四分	前七時四分
廿七日	北十度五分三秒	五時三十分	五時二十四分	六時八分	二時四分	二時六分	四十三	後七時四分	前六時四分	前七時七分	前六時四分	前七時四分
廿八日	北十度七分三秒	五時三十分	五時二十五分	六時八分	二時四分	二時六分	四十四	後七時四分	前六時四分	前七時七分	前六時四分	前七時四分
廿九日	北十度九分三秒	五時三十分	五時二十六分	六時八分	二時四分	二時六分	四十五	後七時四分	前六時四分	前七時七分	前六時四分	前七時四分
三十日	北十度一分三秒	五時三十分	五時二十七分	六時八分	二時四分	二時六分	四十六	後七時四分	前六時四分	前七時七分	前六時四分	前七時四分

十月大三十一日

Table with columns for day (日次), sun position (日赤緯), sunrise (日出), noon (日南中), sunset (日入), twilight (晝間), night (夜間), moon phase (月盈虛), moonrise (月出), moon noon (月南中), moonset (月入), and tide (滿潮干潮). Rows include dates from 十四日火 to 一日水.

寒露

神宮神嘗祭

土用

霜降

Table with columns for day (日次), sun position (日赤緯), sunrise (日出), noon (日南中), sunset (日入), twilight (晝間), night (夜間), moon phase (月盈虛), moonrise (月出), moon noon (月南中), moonset (月入), and tide (滿潮干潮). Rows include dates from 十五日水 to 三十日金, with seasonal markers like 寒露, 霜降, and 土用.

十二月大三十日

Table with columns: 日次 (Day), 日赤緯 (Day Red Latitude), 日出 (Sunrise), 日南中 (Solar Noon), 日入 (Sunset), 晝間 (Daylight), 夜間 (Night), 月盈虛 (Moon Phases), 月出 (Moonrise), 月南中 (Lunar Noon), 月入 (Moonset), 滿潮 (High Tide), 干潮 (Low Tide). Rows include dates from 十四日 (14th) to 一日 (1st).

神宮月次祭幣帛發遣

後桃園院天皇祭

大雪

光格天皇祭

大祓

冬至

Table with columns: 日次 (Day), 日赤緯 (Day Red Latitude), 日出 (Sunrise), 日南中 (Solar Noon), 日入 (Sunset), 晝間 (Daylight), 夜間 (Night), 月盈虛 (Moon Phases), 月出 (Moonrise), 月南中 (Lunar Noon), 月入 (Moonset), 滿潮 (High Tide), 干潮 (Low Tide). Rows include dates from 十五日 (15th) to 辛日 (辛日). Includes specific festival names like 大祓 and 冬至.

明治廿二年十月廿五日出版

神宮



終

