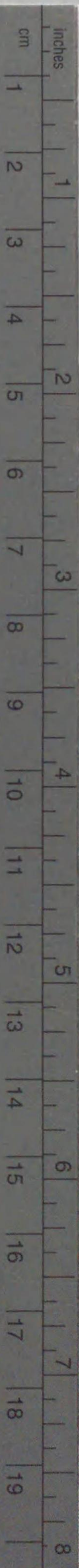


Kodak Gray Scale

A 1 2 3 4 5 6 M 8 9 10 11 12 13 14 15 B 17 18 19

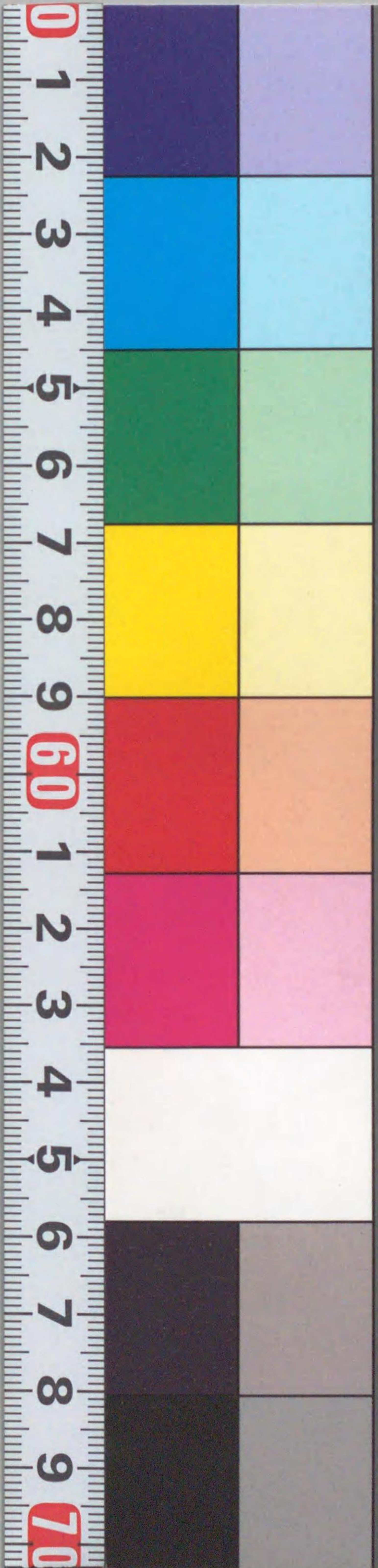


© Kodak, 2007 TM: Kodak



Kodak Color Control Patches

Blue Cyan Green Yellow Red Magenta White 3/Color Black



八十七ノ十五

第十五  
第一篇 國法部  
第十卷 教法

大教 初葉  
諸教 七十三、  
諸教 下 廿七、

憲法類編

15

322.16  
Si298R





憲法類編第十五目錄

第一篇 國法部

第十卷 教法

○大教

自第一至第三 宣布大教詔書並宣教使心得等事

第四 官員等宜教講義聽聞勝手事

自第五至第六 大教ノ旨要

第七 教則三箇條

自第八至第十四 教導職管長代理人ノ事

第十五 神官教導職東西區分ノ事

第十六 教導施設ノ方法並教導職管長人撰可申出ノ事



自第十七至第十九 管長印章被定並管長人員被定ノ事

自第二十至第二十二 教義關係ノ事件ニ付達方並申出方等ノ事

自第二十三至第二十六 說教執行並社頭說教所ヲ小教院ト心得

教導可致ノ事

第廿七 說教取締ノ事

○諸教上

第廿八 諸宮方復飾ニ付寺務元門跡ニテ商量ノ事

自第廿九至第三十 諸寺院願伺等差出方ノ事

第三十一 僧分妄ニ復飾ヲ止ラル、ノ事

第三十二 宗規一新ノ定則可相立ノ事

自第三十三至第三十八 永平寺總持寺本山如故並轉住舊來ノ

通被差許等ノ事

第三十九 高野山三派名目ヲ廢シ寺跡復舊ノ事

第四十 寺院領地府藩縣所轄ニ不相成モノ取調ノ事

第四十一 兵部御宮跡事務總職ノ事

自第四十二至第四十三 天名宗東叡日光ノ三山水山名目被止ノ事

自第四十四至第四十八 諸寺院官位住職繼目及諸願差出方ノ事

第四十九 廢寺合併ノ寺院及境内除地等取調ノ事

自第五十至第五十一 本願寺末寺門徒私ニ出京ヲ止ル、ノ事

自第五十二至第五十三 寺院寮被置宗規僧風御整正ノ事

第五十四 廢佛ノ御旨意ニ無之ニ付末派ノ說諭可致ノ事

自第五十五至第五十六 仁和寺大覺寺ヲ始御所跡等被廢地方



官管轄被仰付萬寺其外諸寺院祿制ノ事

自第五十七至第五十八 僧尼ト相成度者出願方ノ事

第五十九 普化宗被廢ノ事

自第六十至第七十 切支丹宗信仰ノ者御處置方並悔悟ノ者復籍等ノ事

○諸教下

第七十一 兩本願寺法主巡回ニ付勸財等ノ所業有之節ハ可申出ノ事

第七十二 一向宗改稱ノ事

第七十三 僧侶肉食妻帶等勝手ノ事

自第七十四至第七十七 僧侶得度並歸俗住職繼目等取扱方及

寺院開創年層取調等ノ事

第七十八 各宗取締ノ事

第七十九 一寺附屬ノ器物記載ノ簿帳可備置ノ事

第八十 僧侶苗字可相設ノ事

自第八十一至第八十三 修驗宗廢止ノ事

自第八十四至第八十六 五宗各派並其他別派獨立本山及七無本寺等總本山ニテ所轄並本寺本山ヲ除ノ外無檀無住ノ向廢止等ノ事

第八十七 僧侶托鉢禁止ノ事

第八十八 各宗寺院ヲ小教院ト心得教導可致ノ事



第八十八

各宗寺講堂ノ小講堂ノ山ノ寺ノ講堂ノ講堂

第八十九

前出外務省ノ事

第九十

海軍ノ山ノ寺ノ講堂ノ講堂

第九十一

本寺寺務本山ノ寺ノ講堂ノ講堂

第九十二

元宗寺ノ寺ノ講堂ノ講堂

第九十三

新編宗務ノ事

第九十四

新編宗務ノ事

第九十五

新編宗務ノ事

第九十六

新編宗務ノ事

第九十七

新編宗務ノ事

憲法類編第十五

第一篇 國法部

第十卷 教法

○大教

○宣布大教詔書并宣敎使心得等ノ事

詔書宣命書寫

合一冊

(鎮祭詔宣布大教詔宣敎長官)

宣命書ノ一冊トナス

鎮祭詔

第九卷ノ第六十三ニ載ス

一冊

右今般上木ニ付致配達候也

追テ屬司察ハ其御省々々ヨリ配達之事

庚午四月廿三日

奉神

祇

官



諸省宛

第一 庚午正月三日宣布大教詔 (官日誌日太政)

朕恭惟天神天祖立極垂統列皇相承繼之述之祭政一致億兆同心治教明于上風俗美于下而中世以降時有汚隆道有顯晦矣今也天運循環百度維新宜明治教以宣揚惟神之道也因新命宣教使布教天下汝群臣喪廢其體斯旨

第二 庚午正月三日宣命寫 (上同)

掛卷 恐使天皇乃大御詔乎受賜位行神祇伯兼宣教長官藤原朝臣忠熊宣白須事乃由乎集侍宣教乃官々諸聞食掛卷 恐使皇御祖天照大御神乃大御依乃隨々天日嗣乃高

御座天壤乃共動事無久變更無久垣磐乃常磐乃平心所知食須食國志君臣乃氣知米乎始且人止在道乃義波麗久備行年久廢禮來志大支御政令乎興志給此改賜布此新代乃伊可志御世尔當理主波先御祖檀原宮尔肇國所知食志天皇乃大御意尔與曾理水垣宮尔天下所知食志天皇乃大御手振以豆天下乃蒼生等乃乱禮惑心々乎直志給此正志給此專一心尔治米給此鎮給此波牟所思食隨々設給此任志給此是乃官叙汝等諸此支乃趣乎畏美受賜位掛卷乃畏支天照大御神表始米奉里天神地祇乃大前乎畏美敬此皇大朝廷乃大支御



政令ノ違初事無ク背ク事無ク直正古乃真心以臣已我  
業々忠勤美仕奉事天下乃上中下乃人等委曲教  
諭各母各母畏美敬比慎美仕奉此宣

第三 宣教使心得書

一 教典誦讀講談之節ハ禮服着用威儀ヲ敬慎スヘキ事  
一 已ヲ修メテ然ル後ニ人ヲ教フヘク已ヲ正クシテ然ル後  
ニ人ヲ正スヘシ是故ニ其身ニ於テ真ニ皇祖ノ大道ヲ昭  
明ニシ真ニ皇祖ノ大教ヲ尊信シ死生不惑神明ニ依頼シ  
我カ言行ヲ敬慎シ身ヲ以テ天下衆庶ノ先導クラン事ヲ  
志願ス可シ是レ緊要ノ第一義也  
一 教官タル者ハ我誠心ヲ以テ億兆ヲ誘掖薰陶シテ信從セ

シムルニアリ先輩ノ儒佛ヲ排斥センハ道ヲ論セシトニ  
テ是ハ學校ニ於テ學問ノ上ニハ為スヘキナレ氏今日教  
ヲ布クトキハ他ヲ誹謗シ一毫モ争氣アリテハ人ヲ服ス  
ル事能ハス大ニ教化ノ大害ト為レハ深クコレヲ慎シム  
ヘシコレ教官第一ノ心得ナリ

一 教官タル者第一大教ノ御趣旨深ク其心ニ理會シ説諭之  
際意義失誤無之様誠實懇篤ニ誘導シ大ニ教化ヲ宣布ス  
ルヲ以テ要トスヘキ事  
一 説諭ノ際牽強附會荒唐戲謔ノ語言ヲ發シ世ヲ惑ハシ人  
ヲ誣メル等ノ談説嚴ニ禁止スヘキ事  
一 懶惰慢易之風深ク相慎ク言語行事ノ間尤恭敬謹慎ヲ主



トシ人ノ輕侮ヲ来シ候様ノ舉動有之間敷事  
 一 飲食男女大慾之所存人ノ過失此二事ヨリ生ス別シテ謹  
 慎ヲ加フヘキ事  
 一 貪汚ノ風聊モ有之時ハ大ニ人心ヲ損シ嫌忌ヲ招キ深ク  
 教化ノ妨害ト相成候間嚴ニ戒慎スヘキ事  
 一 御威光ヲ負ヒ人ヲ凌侮シ我意我慢ノ振翅等堅ク慎之シ  
 威嚴ハ已レノ威儀言行ヲ慎ヨリ生シ候事ニテ聊モ圭角  
 ヲ以テ威嚴ヲ立ツ間シク和易簡約忠恕之風心掛キ事  
 一 教官ハ衆庶ノ真ニ信仰依頼イタシ候様心ヲ可用事也依  
 之居所飲食ヨリ驛路宿泊人馬繼立等ニ至ル迄易簡ヲ主  
 トシ所在衆庶ノ迷惑ヲ思惟シ人ニ厭ハレサル様其身勤

儉ノ實行相立人望ヲ敬服信從セン事ヲ要スヘキ事  
 一 巡行先ニ於テ孝子義僕節婦其他嘉徳善行異才異能ノ者  
 見聞ス及ヒ候ハ、其所ノ府藩縣ニ申シ通スヘシ又善事  
 ヲ妨ケ良民ヲ病セヌ姦慝暴戾其他惡行惡意之者見聞候  
 ハ、其家族組合ヲ始メ頭立候者ヲモ呼寄セ人事ヲ盡シ  
 一 百方教諭ヲ加フヘシ一人ニテモ教化ニ漏ルハ者アルハ  
 其責吾ニアリト篤ク念慮ニ懸クヘク教ニ從ハサル者アルハ教  
 官ノ不手際ナリ改心致ス者アルハ教官ノ功タルヘキ事  
 一 巡行先ニ於テ願書訴狀等取次ノ儀一切停止並私謁苞苴  
 取扱ニ涉リ候様之儀致間敷ハ勿論タル可キ事  
 一 希望ノ者有之候共禁厭祈禱之儀一切停止之事



一 大命ヲ奉承シ諸國ニ巡行シ其境ニ至リ其所ノ管轄府藩  
縣ノ吏士ニ會シ案内ニ應シ教諭スヘキ所ニ至リ神職村  
長町老以下男女ニ限ラス其人員ヲ計リ日割以テ會集  
セシメ教典ヲ誦讀シ講談誘導懇切ヲ盡スルニキ事

但シ民庶遠方ヨリ招ク可ラス一日ニ往返スルヲ期トスヘキ事  
一 府藩縣教官モ右條件ニ准シ其宜キニ隨フヘキ事(第二  
第三百ヨリ第三  
百四ヲテ見合)

○官員等宣教講義聽聞勝手ノ事  
第 四 庚午四月四日神祇官布達

諸官省二院大學彈正二職二使職負并官非役華族宣教講義  
聽聞勝手次第之事

但毎月二ノ日未之刻ヨリ申之刻迄講義之事

○大教ノ旨要

第 五 辛未七月四日宣教使御沙汰

大教之旨要別紙之通被仰出候條篤ク御趣意ヲ奉體シ宣布可致事  
別紙

大教ノ旨要ハ神明ヲ敬シ人倫ヲ明ニシ億兆ヲシテ其心ヲ  
正クシ其職ヲ効シ以テ朝廷ニ奉事セシムルニアリ教ノ以  
テ也ヲ導イナケレハ其心ヲ正クスルヲ能ハス政ノ以テ之  
ヲ治ムル下ナケレハ其職ヲ効スルヲ能ハス是教ト政ト相須  
テ行ハル、所以ナリ令ヤ更始ノ時ニ方リ神武天皇鴻業ヲ  
創造シ玉ヒ崇神天皇四方ヲ經營シ玉フ御偉績ニ基カセテ



レ時ニ因リテ宜ヲ制シ大ニ變革更張被遊候處大教ノ未タ  
浹合ナラサルヨリ民心一ツナラス其方向ニ惑フ是宣教ノ  
急務ナル所以ナリ夫人ハ萬物ノ靈神明最モ惠顧シ玉フ所  
ノ者ナリ天孫皇太神ノ勅ヲ奉シ斯土ニ君臨シ之ヲ撫字シ  
玉ヒシヨリ列皇相承亦皆太神ノ心ヲ以テ心ト為シ玉ハサ  
ルハナシ然而太政ノ變更スル所アル者ハ世ニ古今アリ時  
ニ汚隆アルヲ以テノ一ニテ元ヨリス民ヲシテ其心ヲ正ク  
シ其職ヲ効シ以テ昏迷ヲ解キ終始仰テ依ル所ヲ知ラシメ  
シト期シ玉フハ前聖後聖其揆一也故ニ大教ヲ宣布スル者  
誠ニ能ク斯旨ヲ體認シ人情ヲ省テ之ヲ調攝シ風俗ヲ察シ  
テ之ヲ提擲シ之ヲシテ感發奮興シ神賦ノ智識ヲ開キ人倫

ノ大道ヲ明ニシ神明ヲ敬シ其惠顧ノ洪恩ニ負カス聖朝愛  
撫ノ盛旨ヲ戴キ以テ維新ノ隆治ニ歸向セシムヘク候是政  
教一致ノ御趣意ニ候事

第六 同日諸藩へ御達申御事

大教御趣意之儀ハ兼テ被仰出モ有之候處猶又令般別紙之  
通御沙汰相成候條各地方官篤ク奉體シ黽勉從事可致事  
但諸藩宣教掛ノ者一同歸藩被仰付候猶向後出京期限等  
ハ追テ可被仰出事

○教則三箇條

第七 壬申四月二十八日教部省ヨリ教導職へ達

教則



第一條

一 敬神愛國ノ旨ヲ體スヘキ事

第二條

一 天理人道ヲ明ニスヘキ事

第三條

一 皇上ヲ奉戴シ朝旨ヲ遵守セシムヘキ事

右ノ三條兼テ之ヲ奉體シ說教等ノ節ハ尚能注意致シ御趣

意ニ不悖様厚相心得可申候事

壬申四月

輔

權少教正宛 各通

各請書差出

○教導職管長代理人ノ事

(第七十 見合)

第八 壬申四月廿八日教部省ヨリ神道東部權少教正近衛忠

房一達

其部教導職管長代理人ト可心得事

第九 同日教部省ヨリ神道西部權少教正千家尊福一達

同文

第十 同日教部省ヨリ權少教正本願寺光尊專修寺圓禊一達

其宗一派之教導職管長代理人ト可心得事

第十一 同日教部省ヨリ權少教正正覺院豪海清浄光寺尊教一達

同文 一派之ノ三字ナシ



第十二 同日教部省ヨリ權少教正金剛峯寺研暢智積院弘現

小池坊隆盛南禪寺可庭天龍寺滴水相國寺獨園建仁

其宗一寺荊叟東福寺玉澗大德寺玉淵妙心寺鰲巖永平寺環

溪總持寺奕堂万福寺獨唱東本願寺光勝錦織寺賢慈

同文 一連

其宗一 派之教導職管長代理人一名取極可申立事

第十三 同日教部省ヨリ權少教正智恩院隨譽久遠寺日建一連

同文 一派之ノ三字ナシ

第十四 同日教部省ヨリ真宗佛光寺六十磨名代正定院達性一連

六十磨儀幼年未得度ニ付當分代理一シテ一派ノ教導職可

相勤者人撰致シ可申出候事

○神官教導職東西區分ノ事

第十五 壬申四月廿九日教部省ヨリ教導職一連

令般神官教導職東西兩方ニ部分セラレ候此旨可相心得事

第二卷ノ第三  
百十三見合

○教導施設ノ方法并教導職管長人撰可申出ノ事

第十六 同日教部省ヨリ教導職東西神官諸宗僧侶一說教要

義先人撰可申立旨各通達

一 令般教導職被爲置海内一般ニ教化被宣布候ニ付テハ教

則三箇條之旨ヲ遵奉シ人民教導行届候様施設之要儀方

法僧侶ノ各ニハ各宗書面ヲ以テ可申出事第二卷ノ第  
三百九見合

一 教導職管長之任ニ可堪者僧侶ノ同上適當之薦舉ヲ以テ致人



撰可申出事

但大教正之職掌ハ部内教官及生徒ヲ統率シ其進退黜陟  
ヲ具狀スルヲ掌リ候儀ニ付右之心得ヲ以テ管長人撰可致事  
右兩條共來月三日限遲滯有之間敷事

○管長印章被定并管長人負被定ノ事 (第七十  
八見合)

第十七 壬申八月廿日教部省布達

自今教導職管長之章印左之通一定候條其部一宗各派ニ於  
テ速ニ篆刻之上兼テ印鑑五枚宛可差出置候事

何部  
教導職  
管長之印

何宗教  
導職  
管長之印

何宗何派  
教導職  
管長之印

但字配字形等見合隨意可為勝手候事

第十八 壬申十月 日教部省番外布達

自今各宗教導職管長別紙ノ通一宗一人ト被相定各宗現在  
ノ正權大教正中ニテ年番交代等適宜望ニ被任候条此旨相心  
得一宗別ニ來ル十日限リ一同可申立候事

別紙

- 天竺宗管長一人 真言宗管長一人
- 淨土宗管長一人 禪宗管長一人
- 真宗管長一人 日蓮宗管長一人
- 時宗管長一人

第十九 壬申十月九日教部省布達



今般諸宗教導職管長一人ト改定候上ハ一宗管長ノ印章更ニ彫刻ノ上兼テ印鑑五枚宛可差出事

但字形ノ儀ハ適宜ニ彫刻致スヘク字配寸法等ハ先般相達候通相心得ヘキ事

○教義關係ノ事件ニ付達方並申出方等ノ事

第二十 壬申九月廿日教部省布達

自今教導職專任ノ事件ハ管長或ハ管事ノ者ヨリ直ニ地方官工掛合報知等致シ候儀モ可有之候條此段為心得相達候也

第廿一 壬申四月三十日第百四十一號御布告

教義關係之事件ニ付神官僧侶等ニ達之儀者教部省ヨリ其教導職管長ヲ以テ直ニ可相達候條右等ノ事件ハ神官僧侶

ヨリモ其教導職管長ヲ以テ同省ニ可申出事

第廿二 壬申五月十二日教部省第二號各府縣へ布達

第百四十一號御布告之事件ニ付教導職管長ヨリ各府縣之

祠官祠掌並諸宗末寺僧侶共江出京等之儀直ニ申遣候節者

其者ヨリ一應府縣廳江相届ケ出立可致候條此旨兼テ為心

得御達置候事第九卷ノ第百九十六見合○寺院當住ノ者其一宗末派ノ内碩學徳望ノ者一兩名召連

四月廿日限リ出京可致旨壬申三月教部省ヨリ諸宗本山有之府縣へ布達アリ畧之

○說教執行並社頭說教所ノ小教院ト心得教導可致ノ事

第廿三 壬申六月九日教部省第三號各府縣へ布達

今般教導職被設置候ニ付テハ兼テ被仰出候三ヶ條ハ大旨ヲ體認シ各管轄内社寺ニ於テ追々說教可執行候條其管内



老幼男女共稼業、餘暇ヲ以信仰ノ社寺ニ詣リ聽聞可致旨  
一般末々迄無遺漏布達可有之候尤說教所之儀ハ教導職補  
任ノ者共ヨリ取極可申出ニ付支梧之筋無之様可取計候事

第廿四 壬申六月廿五日教部省ヨリ教導職於達事可致旨

別紙上ニ載スル之通諸府縣共一般布達候條其旨相心得各所

說教場之儀者便宜之社寺相選地方官示談ヲ遂ケ可取計事

第廿五 壬申七月廿五日教部省第十號布達事可致旨

各管内於社寺說教執行爲致候旨當申六月中第三號之通及布  
達候處地方模様ニ依リ平民ノ居宅多ク示談之上相對以  
テ借受致說教候儀モ可有之候條於各府縣其旨相心得出願  
之者有之候節ハ其事實取糺支梧之筋於無之者聞届可申事

第廿六 壬申十一月廿四日教部省第二十九號東西部管長ハ布達

今般大教院建設有之候ニ付テハ天下大小之神社ニ奉事ス  
ル神官教職各其社頭說教所ヲ以テ小教院ト心得三條ニ基  
キ氏子ヲ教導致シ候儀可爲專務候條向後氏子中無識無頼  
ノ徒無之様普ク勤學致サセ文明ノ治ヲ裨ケテ祭政一致ノ  
本旨ヲ深ク體認可致旨東西兩部神官一同ハ無洩可相達候

事第八十  
八見合

○說教取締ノ事

第廿七 壬申十一月廿五日教部省ヨリ各部各宗管長教職ハ

一社寺トモ說教日限間々標札ニ違ヒ聽聞ハ迷惑ニ及ヒ候



向モ有之由向後標札ニ違ハサルハ勿論期日相改或ハ休講候ハ、其旨兼テ標札ニ著シ可申事

一 神官之說教或ハ未熟ニテ徒ニ說教ノ下案ヲ讀メ或ハ讀ム能ハサル人モ有之哉ノ趣キ不休哉ノ至ニ候向後吃度

右等ノ者ハ說教差止メ於教院篤ト教義講究有之度事

一 神官之說教或ハ一日ニ五六席及ト候蒙モ有之聽聞人

退屈致シ候由向後二席或ハ三席ニテ可然候事

一 神官說教之内排佛ノ意味往々有之由向後ハ教職心得書

ニ有之通り他宗ヲ誹斥不致様注意可有之事

一 神官之内中ニ略体ニテ說教致シ候向モ有之哉ノ趣キ教

職心得ニ照準シ威儀ヲ正シ被申度事

一 說教者ノ内從來幽冥ニ事倚セ或ハ無根ノ怪說ヲ述ヘ候

弊モ有之遂ニハ三條ノ御趣意ニ離レ軍談トモ雜話トモ

名ケ難キ狀向モ有之由不体裁ノ至ニ候向後此度右様之

弊習相改メ正教ノ御趣意ニ相基キ候様有之度事

一 僧侶ノ内說教ニハ公席ニテ三條ヲ略シ解キ私席ニ於テ

說法談義法談ト唱ヘテ專ラ宗意ノミヲ辨シ三條ニ悖戾ス

スル不少哉ノ趣キ以テノ外ノ事ニ候方今三條ニ悖戾ス

ルノ宗意ハ絶テ不可用儀ニ付如此表裏有之テハ庶民疑

惑ヲ生シ候向後表裏無之様可有之事

一 僧侶從來神ハ佛ノ化身佛ハ神ノ本体ト固執シ或ハ神ハ

敬スヘキモノト立テ、却テ疎遠ニ說キ去リ敬神ノ論シ



方實着ニ不相成ノミナラス大ニ神体ヲ汚シ以テノ外ノ  
事ニ候向後自反悔悟シ教導有之度事  
一寺院説教場ニ於テ堂塔管築等ノ名目ヲ以テ勸財イタシ  
候向モ有之哉ノ由以テノ外ノ事ニテ向後決テ有之間敷  
事ニ候左モ無之テハ瑣細ノ事ヲ以テ教法宣布ノ路ヲ壅  
閉ス能々注意有之度事

但賽錢法禮ハ此限ニ非ス然レトモ我ヨリ催スヘカラス  
右之條々一同厚ク注意シ心得違無之様可被致事

○諸教上（諸教教部省置カレ尤釐革スル所アリ今檢  
閱ニ便セシ為メ教部省置レサル以前ノ檢  
テ上トナシ置カレ以後ヲ以テ下トナス但シ教  
法ニ係ルモ官職ニ屬スルモノハ第二卷ニ載セ又  
一布告一ノ社寺及ヒ神職僧侶ニ於ルモハ大教ノ  
類或ハ第九卷中ニ載ス一々注明セサルモ參看ヲ要ス）

○諸官方復飾ニ付寺務元門跡ニテ商量ノ事（聖護  
院宮  
於修驗道被稱管領宮其他官方稱號等ノ一第  
第一卷ノ第一ヨリ第六マテ第九ヨリ第十三迄見合  
第廿八 戊辰六月廿三日御布告

一 仁和寺宮 復飾

但寺務之儀仁和寺門跡ニテ商量（第一見全）

一 梶井宮 復飾

但寺務之儀梶井門跡ニテ商量

一 聖護院宮 復飾

但寺務之儀聖護院門跡ニ而商量並照高院門跡同斷

一 華頂宮 復飾

但一宗鎮西々山寺務之儀知恩院門跡ニ而商量



右之通此度改而寺務之儀被仰出候間諸國末寺ニ至迄都而指揮ヲ請候様可相心得夫々府藩縣ヨリ可相達旨被仰出候事

○諸寺院願伺等差出方ノ事（第四十四日ヨリ第四十六日見合）  
ノ第五百五十二ヨリ第五百五十五ニ至リ見合

第廿九 戊辰七月七日御布告

諸寺院願立同等之儀山城國中ハ京都府諸國ハ府藩縣へ可申出候若其難決儀ハ府藩縣ヨリ辨事官へ可申出候事

但官位先參内願等朝廷へ關係候事ハ執奏へ可申出若執奏無之令ハ直々辨事官へ可願出事

第三十 己巳二月三日御布告

諸寺院願同等之儀山城國中ハ京都府諸國ハ府藩縣工可申

出様御布告有之候處往々不經其管轄諸官工直ニ願出候向  
モ有之哉ニ相聞候間向後萬事其筋々工可差出候様更ニ被  
仰出候事

但官位先參内等朝廷工關係候事ハ執奏ヲ以可差出若執  
奏無之向ハ直ニ辨事官へ可願出候事（御東幸中諸寺院  
願伺等差出方ノ  
儀己巳二月御布告アリ  
第二卷第八十六ニ載ス）

○僧令妄ニ復飾ヲ止ラルノ事

第卅一 戊辰九月十八日御布告

神佛混淆不致様先達テ御布令有之候得共破佛ノ御三意ニ  
ハ決テ無之處僧令ニ於テ妄ニ復飾ノ儀願出候者往々有之不  
謂事ニ候若モ他ノ技藝有之國ニ益スル儀ニテ還俗致度事



二候得公其能御取調之上御聞届可有之候得共佛前二テ蓄髮致候儀ハ不相成候間心得違無之様御沙汰候事（第九卷ノ第百ハ見合）

○宗規一新ノ定則可相立ノ事

第卅二 戊辰九月三日永平寺ハ御沙汰

宗門制度之儀碩徳之者公議ヲ遂ケ宗規一新可奉報國恩旨先般御沙汰相成候ニ付別紙名前之者共速ニ上京為致會議公論之上一新之定則可相立様被仰付候事（越前少將ハ御沙汰器ハ）

別紙

加州金澤

天徳院奕堂

肥前長壽

皓臺寺傳翁

江州彦根

清凉寺雪八

城州宇治

興聖寺環谿

越中高岡

前瑞龍寺橋傑

濃州下有知

龍泰寺正仙

濃州今須

妙應寺玄齡

尾州名古屋

萬松寺鑑法

尾州熱田

法持寺禹三

加州金澤

寶圓寺玄瑠

下總國府臺

總寧寺元良

肥前佐賀

高傳寺月菴

○永平寺總持寺本山如故是轉住舊来ノ通被差許等ノ事

第卅三 己巳十二月廿日永平寺ハ御沙汰

昨夏御沙汰之筋有之候處今般御取糺之上其寺總持寺共本山如故各其末寺取締違亂無之様可致旨更ニ被仰出候事但永平寺ハ道元開基之祖山タルヲ以テ席順總持寺之上タルハ尤西寺之末派互ニ轉住向後差止候事

第卅四 同日總持寺ハ御沙汰



同上 其寺ヲ永平寺ニ作ル

但永平寺八道元開基之祖山タルヲ以テ席順總持寺之上タルノ且其寺從來輪番持之處向後碩學智識之者ヲ舉ク住持ヲ以テ之ヘク候尤  
福井藩知事金澤藩知事一御沙汰略ス

第卅五 辛未四月三十日永平寺へ御沙汰 其寺總持寺末派寺院五ニ轉住被差止置候處再應之御詮議

ニ依リ今後轉住等舊來之通被差許候事

第卅六 同日總持寺へ御沙汰

其寺永平寺末派寺院 以下同文

第卅七 同上

其寺住持職之儀ニ付去ル巳年十二月御沙汰之趣有之候處今

般舊來之通輪番ニ被復候條此旨更ニ相違候事 福井藩金澤藩御沙汰略ス

第卅八 辛未七月五日總持寺へ御沙汰

其寺永平寺宗制之儀再應御詮議ヲ以テ舊來之通被差許候

上ノ轉々轉住輪番ニ勿論法規宗則總テ舊貫ニ被復去ル巳

年并御學被仰出候儀ハ御取消之處御主意篤ト相心得副達之

及副達候段不都合之事ニ候條右御主意篤ト相心得副達之

儀至急差止可申事

金澤藩御沙汰略ス

第卅九 高野山三派名目ヲ廢シ寺號復舊ノ事

戊辰九月十九日御沙汰

高野山非重寺

學侶方



待心方

非事吏方

今般右三派之名目ヲ廢シ金剛峯寺之舊跡ヲ復シ候様被仰  
 出候間一山協和總テ是迄學侶ニテ定置候規則之通可相守事  
 一山寺務總職之儀ハ金剛峯寺當住ニ改而被仰付候事  
 但青巖寺元以テ金剛峯寺改號可致事  
 門主碩學ハ一山之議定外ハ其外集議ニ非人ノ中北火撰  
 舉可致尤三十人入寺以上ハ衆徒明辨公議及札廻所定事  
 右之條々御一新之御旨趣ヲ奉戴ニ抽冊誠可致精勤音更  
 御沙汰候事（日五日御沙汰ニ仰付候事）  
 ○寺院領地府藩縣所轄ニ不相成モ取調ノ事

第四十 戊辰十二月十三日御布告

諸國寺院之領地從來守護不入ト相唱候分政務等自ラ取行  
 上今以府藩縣之所轄ニ不相成モ有之趣相聞候間右等ノ寺  
 院取調早々可申出音御沙汰候事（第九卷ノ第百九十四マテ見合）

○兵部卿官跡寺務總職ノ事

第四十一 己巳正月廿四日菩提院ハ御沙汰

今般兵部卿官寺務總職之儀被免候就ニハ其方寺務總職被  
 仰付候事（第二十九見合○兵部卿官ハ寺務總職之儀不可  
 關係旨御沙汰第二篇第一卷ノ第五ニ載ス）  
 ○天台宗東叡日光ノ二山本山名目被止ノ事

第四十二 庚午三月廿八日御布告

天台宗是迄比叡東叡日光三山ニテ管轄罷在候處今般東叡



日光二山八本山ノ名目被止總テ比叡山管轄ニ被仰付候事

第四十三 同日梶井門室妙法院門室青蓮院門室ニ御沙汰

天召宗之儀別紙之通被仰出候ニ付テハ是迄東京出張ノ執事外東叡山學頭之中ヨリ一人撰舉執事申付諸事申合取締リ可致旨御沙汰候事

○諸寺院官位住職繼目及諸願差出方ノ事(第二十九卷)

十見合〇第九卷ノ第百五十二見合

第四十四 庚午四月廿日寺院並府藩縣ニ御布告

從前之論旨自今宣旨ニ御改メニ相成候ニ付テハ諸寺官位住職參内等諸願總テ辨官ニ可差出執奏有之向ハ執奏ヨリ可差出事

第四十五 同日知恩院ニ御沙汰

別紙之通御沙汰相成候ニ付テハ是迄兩局ニテ取扱候處自今直ニ辨官ニ可差出事

第四十六 庚午十二月廿五日御布告

諸寺院官位住職等諸願執奏無之分ハ直ニ辨官ニ可差出旨御達ニ相成候處自今總テ各其管轄地方官廳ニ為差出其官廳ヨリ辨官ニ可差出事

第四十七 庚午八月九日諸寺院ニ御布告

寺院住職繼目等從來本寺本山ニ於テ取扱來候處自今管轄地方官ニ一應拵令之上可取計事

但住僧不行跡不正之儀等有之候節ハ地方官ヨリ可及拵



合候條其本寺本山ヨリ人撰進退可取計事同日府藩縣

守官へノ御沙汰  
同斷ニ付畧ス

第四十八 辛未七月廿七日府藩縣へ御達

今般諸寺院總テ執奏ヲ被廢地方官管轄被仰出候ニ付テハ

寺格ニ不拘住職繼目等地方官ニ於テ進退可致尤住僧官位

願出候分ハ其寺格及勅例等篤下取調其時々可伺出候事第七

十四第七十六  
第七十七見合

○廢寺合併ノ寺院及境内除地等取調ノ事

第四十九 庚午十一月廿八日御布告

府藩縣ニ於テ管内寺院廢止或ハ合併致候分寺號宗派本末

等取調早々可届出尤境内除地山林等所置方之儀ハ見込相

立及別其外詳細取調可伺出事

第五十二 第五十四 第八十  
六見合 ○第九卷ノ第二百

六ヨリ第二百  
八マテ見合

○本願寺末寺門徒私ニ出京ヲ止ルノ事

第五十 庚午十二月八日東本願寺へ御沙汰

諸國末寺門徒之者私ニ出京申付候趣以外之事ニ候自

今末寺並門徒之者無據事柄有之呼寄候節ハ前以其段地方

官ハ可申通地方官聞濟無之勝手ニ呼寄候儀不相成候條此

旨相達候事

第五十一 同日西本願寺へ御沙汰

諸國末寺並門徒之者ハ出京申付候儀ニ付別紙之通東本願

寺へ御沙汰相成候條為心得此旨相達候事



寺ノ辨ニ寺院察被置宗規僧風御整正之事

第五十二 庚午十二月廿四日御布告  
今般寺院察被置追々御改正筋被仰出候條於各管屬區々ノ  
處置致間敷事

但無祿無檀ノ寺院合併等自今本寺法類寺檀共故障有然  
詳細相糺シ調へ書ヲ以テ可伺出事（第四十九第百九  
第百八十二至リ見合）

第五十三 庚午十二月廿六日御布告  
今般本寺本山へ別紙之通御沙汰相成候條各管轄之諸寺院  
へ不洩様可相達候事

近世寺院之宗規日々紊亂シテ本寺本山ト唱フルモノ或ハ  
積德持戒之念慮ナク門地尊大ニ押移リ隨テ末派之僧侶  
至リ糊口安逸ヲ貪ルノミナラス甚シキハ政教ヲ害スルノ  
徒有之趣今般寺院察設クテ宗規僧風ヲ御整正相成候條  
今後銘々自反僧律ヲ守リ文明維新之御主意ヲ奉體可致旨  
被仰出候事

○廢佛ノ御旨意ニ無之ニ付末派へ説諭可致ノ事

第五十四 辛未三月十八日東本願寺錦織寺專修寺佛光寺へ各  
通御沙汰  
今般歎願申立之趣兼被仰出候御主意ニ齟齬シ候素来リ  
廢佛之儀ニ無之殊無昨冬中無祿無檀ノ寺院ニテ其本寺

憲法類編 第五十五



法類及上寺檀共故障無之候テ廢毀合併致候儀總テ伺出朝  
裁ヲ可請旨御沙汰相成候條篤卜御旨意ヲ奉シ門末之者也  
疑惑ヲ不生様説諭可致事（第五十二見合ノ同日京都  
府ノ御沙汰アリ略ス）

仁和寺大覺寺ヲ始御所號等被廢地方官管轄被仰

付並西寺其外諸寺院祿制人事

第五十五 辛未六月十七日御布告

今般御改正ニ付仁和寺大覺寺ヲ始又御所號門跡諸院家院

室等ノ名稱悉皆被廢止地方官管轄被仰付候事

但寺祿之儀ハ追テ祿制ヲ以テ下賜候事

坊官候人等ノ名稱ヲ廢シ蓄髮之上都テ地方官貫屬士族  
卒ハ被差加候事

諸門跡比丘尼御所院家院室ノ家士三代相恩ノ都テ地方

官貫屬士族卒ハ被差加候事（官華族ノ家士都テ士族卒  
ニ被召加ノ下第二篇第一

卷ノ第九十一  
一見合

但二代以下ハ各其舊籍ハ可為復候事

諸寺院都テ地方官管轄被仰付候事

諸家執奏ノ儀總テ被廢候事

御撫物被廢候事

祈禱卷數並諸獻上物等總テ被停候事

自今僧尼ト相成候者ハ地方官廳ハ願出可受免許事

第五十六 同日御布告

仁和寺大覺寺ヲ始メ諸國ノ諸寺院ニ至迄從來寺祿有之候



分祿制ノ通下賜地方官ニ於テ廩米ヲ以テ相渡候事(第九卷ノ第百九十四マテ見合)

但寺祿判物ノ儀ハ追テ地方官ヨリ可相渡事(第九卷ノ第百五十見合)  
祿制

一 是迄ノ現收納高ヲ以テ都テ四ツ物成ノ高ニ直シ方今御定ノ二分五釐ノ制ヲ以テ自今現石ニテ被下候事

譬ハ

- 一 高五千石ハ 現米千二百五拾石
- 一 高三千石ハ 同 七百五拾石
- 一 高千石ハ 同 二百五拾石
- 一 高五百石ハ 同 百二十五石

一 高百石ハ 同 廿五石

一 高五十石ハ 同 拾二石五斗

○僧尼相成度者出願方ノ事(第七十四見合○宮堂上方ノ庚子僧徒ニ致間敷吉御達第二篇第一卷ノ第六ニ載ス)

第五十七 辛未六月十九日御布告

士族卒平民ニ至ル迄自今僧尼ト相成度者ハ地方官ハ願出地方官ニ於テ人體取調之上免許可致事

但免許候人名年末可届出事

第五十八 辛未十月十二日御布告

四民僧尼ト相成度願出候節ハ管轄地方官ニ於テ人體取調ノ上免許可致去ル六月中御布告相成候處間ニハ取調方不行届ノ儀モ有之趣相聞候ニ付以來出願ノ者有之節ハ篤



小情實相糺シ其身佛門ニ入り一宗大學業可相遂程者  
限リ可差許此旨更ニ相違候事亦告財取及開ニハ不許  
四月朔○普化宗被廢止事前々宣旨此旨及開ニハ不許  
第五十九 辛未十月廿八日御布告

普化宗之儀自今被廢候條住僧之輩民籍ニ編入シ銘々之望  
任セ地方之適宜ヲ以テ授産方可取計事  
但廢宗之寺跡歸俗之本合リ相望候ハ相當之地代  
以テ拂下ク年貢諸役可為相勤事

第六十 戊辰閏四月十七日御達旨  
切支丹宗之儀年來元幕府ニ於テ毛固ク制止候得共舊染

餘燼絶切不申近來長等近傍浦上村住民竊ニ其教ヲ信仰  
之者追々蔓延致シ候ニ付今般廣ク御評議被為在候上格  
別之御仁旨ヲ以御處置御決定被遊候依之別紙以通御預  
被仰付候事

- 一 右宗門元來御國禁第一卷ノ第  
二十見合不容易事ニ付御預之上者  
人事ヲ盡シ懇切ニ教諭致シ良民ニ立戻リ候様厚可取扱  
候若悔悟不仕者ハ不得止可被處嚴刑候間此段相心得改  
心之目途不相立者ハ可届出候事
- 一 開發地土丘金工或者石炭堀其外夫役等勝手ニ召使事
- 一 山村ニ住居可為致候事
- 一 當日ヨリ先三々年之間壹人ニ付壹人扶持宛其藩々江被下候事



當但長等表ヨリ追々差送候間支度次第早々到着所其

右之通被仰出候間此段申達候事

別紙

柳澤部甲斐守 凡百拾人

藤堂益和泉守 凡百五拾人

徳宗川元千代 凡貳百五拾人

井伊掃部頭 凡百三拾人

戸田采女正 凡八拾人

酒井若狹守 凡八拾人

松平越前守 凡百五拾人

青山 左京大夫 凡五拾人

松平圖書頭 凡五拾人

本莊伯耆守 凡五拾人

紀伊中納言 凡貳百五拾人

大河内刑部大輔 凡五拾人

前田宰相 凡貳百五拾人

右大坂迄 但藏屋敷へ相渡ス

池田因幡守 凡百五拾人

松平出羽守 凡百五拾人

龜井隱岐守 凡三拾人

池田備前守 凡百五拾人



淺野安藝守

凡百五拾人

右尾之道進

凡三拾人

松平參河守

凡八拾人

阿部庄計頭

凡八拾人

右鞠津進

凡八拾人

蜂須賀阿波守

凡百三拾人

松平讚岐守

凡百八拾人

右九龜進

凡百五拾人

伊達遠江守

凡八拾人

山内土佐守

凡百三拾人

右三入濱進

凡百八拾人

中川修理大夫

凡五拾人

内藤備前守

凡五拾人

右鶴崎進

凡百五拾人

毛利大膳大夫

凡百五拾人

右下關進

凡八拾人

奥平大膳大夫

凡八拾人

右中津進

凡五拾人

小笠原豊千代丸

凡五拾人

右小倉進

凡百五拾人

黑田美濃守

凡百五拾人

右博多進

凡百五拾人



有馬中務大輔

凡百三拾人

立花飛騨守

凡八拾人

右若津迄

萬津修理大夫

凡貳百五拾人

右鹿兒嶋迄

細川越中守

凡百五拾人

右高橋迄

又三拾四家人數凡四千百人

別紙貳通被仰出候間為御心得申入候也

第六十一 庚午正月十三日名古屋藩へ御沙汰

浦上村異宗門之徒七十一人更ニ其藩へ御預被仰付候事

第六十二 戊辰八月廿三日本願寺東本願寺興正寺佛光寺專修寺錦織寺へ各通御沙汰

九州表耶蘇之徒教諭盡力致度願之趣尤ニ候ニ共既ニ巨魁數人御取調之上藩々江御預相成自餘之輩當分肥前藩へ屹度取締被仰付候間於其宗旨教誨之儀不被及御沙汰候事

第六十三 同日肥前少將へ御沙汰

浦上村切支丹宗信向之徒當分其藩江取締被仰付候間他ニ浸染不致様嚴重取計可有之事

第六十四 戊辰九月五日大村丹後守へ御沙汰

浦上村切支丹宗信向之徒當分肥前藩へ取締被仰付候間其方領内ニモ右宗旨浸染不致様精々取計可致旨御沙汰候事



第卒五 戊辰十月廿五日御布告  
切支丹宗門改方追テ御規則相立候迄ハ舊幕府之處置ニ相  
從ヒ不審成者有無取調来十一月限辦事傳達所へ可届出事

第六十六 戊辰十二月三日五嶋飛彈守へ御沙汰

領民中邪宗信仰之者有之趣右等之者取調候上處置方之儀  
ハ總テ長崎府へ可伺出候一已之取計ニテ外方之差響ニ相  
成候テハ一致之御趣意ニ相戻リ候間向後此度相心得候様  
御沙汰候事

第六十七 同日長崎府へ御沙汰

別紙之通五嶋飛彈守へ御沙汰相成候間於其府ニ兼而相心  
得相當之指揮可有之尤大事件ハ時々可伺出旨御沙汰候事

第卒八 辛未四月十二日名古屋藩和歌山藩廣嶋藩山口藩岡

山藩鳥取藩松江藩津藩姫路藩郡山藩福山藩津和野  
藩へ各通御沙汰

異宗徒之者取調トシテ外務權大丞楠本正隆被差遣候ニ付  
其藩到着之上ハ知事始篤ト申談取計可致候事

藩へ被差遣旨御沙汰アリ畧之○異宗徒ノ中悔悟ノ者復籍  
ノ一ト申第三十六號御布告大藏省壬申第四十一號御布告  
二篇第一卷ノ第五百十九號第六十見合○異宗ヲ奉セシ者一且放  
還可致旨壬申十月本省ヨリ正院へ申立書アリ第十四卷ノ第九十九見合

第六十九 同日鹿兒嶋藩德嶋藩高知藩松山藩高松藩へ各通御沙汰  
同文 楠本正隆ヲ中野健明ニ作ル

第七十 辛未五月八日富山藩へ御沙汰

其藩御預異宗徒取扱振兼テ御達之御趣意ニ戻リ候段不都



令之事二候元來異宗徒之儀ハ外國御交際ニモ關係致候ニ付今後右様之儀無之様厚相心得可申事

但取扱振委細之儀ハ外務省へ可承合候事

○諸教下

○西本願寺法主巡回ニ付勸財等ノ所業有之節ハ可申出ノ事

第七十一 壬申三月十日大藏省第三十六號布達

西本願寺法主門末教導ノ為メ巡回ノ儀差許候ニ付テハ自然教諭ニ托シ勸財等ノ所業相聞候ハ事情調査ノ上速ニ可申出此段兼テ相達置候事

○一向宗改稱ノ事

第七十二 壬申三月十四日正院ヨリ府縣へ布達

一向宗名ノ儀自今真宗ト可稱旨令般御沙汰相成候ニ付此段為心得相達候也

○僧侶肉食妻帶等勝手ノ事

第七十三 壬申四月廿五日第百二十三號御布告

自今僧侶肉食妻帶蓄髮等可為勝手事

但法用ノ外ハ人民一般ノ服ヲ着用不苦候事

○僧侶得度並歸俗住職繼目等取扱方及寺院開創年

曆取調等ノ事 第四十七第四十九第五十七第五十八見令

第七十四 壬申五月四日教部省第一號布達

三月十四日當省被置候以來四民之内僧侶得度及ニ歸俗住職繼目等總テ出願之向ハ地方官ニ於テ事實詳細取調當省



各同之上可請差圖候事

第七十五 壬申七月二日教部省第八號布達

各管轄部内ニ於テ諸宗現在之寺院開創之年曆及僧尼之履

歷負數等別紙雛形ニ照準シ詳細取調往返ノ外日數

六十日ヲ限リ無相違當省江可差出候事

但シ每年十一月中各宗寺院廢立或ハ合併僧尼之増減等

自一ケ年分取纏メ當省江可差出事

第七十六 壬申七月 日教部省第九號布達

寺院住職繼目等中本寺以上ヲ除之外自今總テ本寺本山或

ハ觸頭法類等ヨリ薦舉之添願書差出各地方官於テ進退致

シ每年十一月ヲ限リ一同取纏メ當省江可届出尤申本寺以

上寺院之住職繼目ハ勿論其他四民ノ僧侶ト相成者及僧侶

之歸俗出願之向等ハ從前之通委詳調書ヲ以其都度々々當

省江可伺出此旨更ニ相違候事

第七十七 壬申八月教部省第十四號布達

寺院住職繼目等之儀ニ付先般第九號之通及布達候處自今

諸宗本寺本山ヲ除之外總テ本寺法類或ハ觸頭法類ヨリ撰

舉添願書為差出各地方官ニ於テ薦ト調査之上進退致シ每

年十一月ヲ限一同取纏メ當省ハ可届出尤本寺本山之住職

繼目ハ勿論其他四民ノ僧侶ト相成者及僧侶ノ歸俗出願之

向等ハ從前之通委詳調書ヲ以其都度々々當省ハ可伺出此

旨更ニ相違候事



○各宗取締ノ事

第七十八 壬申六月十四日教部省第四號府縣ニ布達

自今各宗教導職管長一名ヲ置一宗末派之取締向等別紙之通相達候條此旨相心得各管轄内諸寺院ニ不漏様可相達候

事（第八ヨリ第十四マテ第十七ヨリ第十九ニ至リ見合〇第二卷ノ第三百十二見合）

別紙

今般各宗教導職中管長被置候ニ付テハ銘々自及奮テ文明維新之上旨ヲ體認シ宗規僧風之釐正ハ勿論布教傳道之任ニ可耐人材養育之方法等罷勉周旋可致候就テハ末派所化之衆徒ニ至リ其師命ニ背反シ積學勸懲之念慮ナク徒ニ糊口安逸ヲ貪ルノ徒有之ニ於テハ速ニ管長本寺等ヨリ取糾

シ其者本管地方廳ニ申立教門一派ヲ黜斥シ歸俗可申付此旨相達候事

○一寺附屬ノ器物記載ノ簿帳可備置ノ事

第七十九 壬申八月三日教部省第十二號布達

各管内寺院之向建物ヲ除之外一寺附屬之佛器什物等一切簿帳ニ記載シ檀家總代法類等奥印之上兼テ其寺院ニ備置可申旨可相達候事

○僧侶苗字可相設ノ事

第八十 壬申九月十四日第二百六十五號御布告

自今僧侶苗字相設住職中ノ者ハ某寺住職某氏名ト可相稱事（本願寺東本願寺興正寺佛光寺錦織寺專修寺華族ニ被列ノ一ノ第二篇第一卷ノ第四十八第四十九見合）



但苗字相設候ハ、管轄廳へ可届出事

○修驗宗廢止ノ事

第八十一 壬申九月十五日第二百七十三號御布告

修驗宗之儀自今被廢止本山當山羽黑派共從來之本寺所轄ノ儘天呂真言ノ兩本宗へ歸入被仰付候條各地方官ニ於テ此旨相心得管内寺院へ可相達候事

但將來營生ノ目的等無之ヲ以テ歸俗出願者向ハ始末具狀ノ上教部省へ可申出事

第八十二 同日京都府へ御沙汰

今般修驗宗廢止ノ儀別紙之通被仰出候條管下聖護院三寶院へ此旨厚ク可申渡事

第八十三 同日濹賀縣へ御沙汰

同文 管下延曆寺ニ作ル

○五宗各派並其他別派獨立本山及ヒ無本寺等總本山ニテ所轄是本寺本山ヲ除外無檀無住ノ向廢止等ノ事

第八十四 壬申九月十八日第二百七十四號御布告

法相宗華嚴宗律宗兼學宗融通念佛宗ノ五宗各派並其他諸宗ノ内別派獨立本山及ヒ無本寺等夫々相當望ノ宗内總本山へ所轄被仰付候條各府縣ニ於テ此旨相心得管内寺院へ相達シ願書取纏メ所轄ノ處分教部省へ可伺出事

第八十五 壬申十月七日教部省第二十二號布達

先般第二百七十四號公布之通法相宗其他古宗各派並別派



獨立本山無本寺等現今諸宗之總本山へ處轄被仰出候ニ付テ  
ハ各管内ニ於テ速ニ願書為差出一同取纏メ来ル十一月晦  
日限り無延當省へ可申立事

但期限以前タルモ願書纏リ次第速ニ可申出事

第八十六 壬申十一月七日第三百三十四號御布告

諸寺院中總本寺本山ヲ除之外無檀無住之向者自今渾テ被  
廢止候條各地方官於テ夫々廢寺處分之上宗名寺親共詳悉  
取調教部省へ可届出候事（第四十九第五十二見合○第九卷）  
（第二百六ヨリ第二百八マテ見合）

但佛像什器等ハ本寺法類之内最寄寺院江合附為致堂宇  
建物之儀ハ最初營造之次第ヲ追ヒ官營ハ公收シ私造ハ  
其人民所令ニ可相任官私ノ別不分明之向ハ適宜ニ取計

北趾地處置之儀ハ總テ大藏省へ可伺出候事

○僧侶托鉢禁止ノ事

第八十七 壬申十一月十四日教部省第二十五號布達

自今僧侶托鉢之儀被禁止候事

○各宗寺院ヲ小教院ト心得教導可致ノ事

第八十八 壬申十一月廿四日諸宗管長中へ達

天下大小ノ寺院ハ抑衆庶ヲ教誨スル教院ニシテ其住職僧  
侶ハ則其教職教師タル事固ヨリ論ヲ待タス然ルニ寺院ヲ  
僧侶私宅ノ様心得違教導ノ事ヲ疎カニシテ政治ニ裨益ス  
ルナキ日竟ニ徒食ノ譏ヲ免カレサルニ至リ候因茲今般  
新ニ大教院ヲ設アリ神官僧侶爰ニ從事ス就テハ自今各宗



寺院方必所凡所小教院心得各檀家ノ者ヲ集メテ勤學為  
 致候様可為專務候條向後其檀家ノ子弟ニ無識無頼徒無  
 弊様篤クニ條ノ意ヲ體認シ衆庶ヲ教導シテ地方ノ風化ヲ  
 贊ク政治ノ裨益相成候様可相心得旨夫々末派末院ニ無漏  
 可相達事(第二十三ヨリ第  
 二十七ヲ見合)  
第廿八 壬申十一月廿四日諸宗會中一經  
各宗寺社ノ小僧等ノ修業ノ進歩  
 自今計開修業ノ進歩ヲ知事  
 第廿九 壬申十一月廿四日諸宗會中一經  
各宗寺社ノ小僧等ノ修業ノ進歩  
 自今計開修業ノ進歩ヲ知事  
 第卅 壬申十一月廿四日諸宗會中一經  
各宗寺社ノ小僧等ノ修業ノ進歩  
 自今計開修業ノ進歩ヲ知事  
 憲法類編第十五終

御用御書物師

村上勘兵衛

小川半七





