

始



農務局報第三十六卷  
園藝業要覽

1421

373

農務局報第三十六號

園藝業要覽

---

大正十三年三月

農商務省農務局

# 農務局報目録 (其一)

(第一號ヨリ第三十一號迄絶版)

書名	発行年月	發賣所	定價	郵税
第一號 柑橘類ヨリ枸橼酸ヲ製造スル方法(其一)	大正四年九月	非賣品		
第二號 米麥品種改良ニ關スル參考資料	大正五年六月	同		
第三號 柑橘類ヨリ枸橼酸ヲ製造スル方法(其二)	同年十一月	同		
第四號 米麥貯藏ニ關スル參考資料	大正六年九月	同		
第五號 大正六年度道府縣ニ於ケル米麥品種改良事業要覽	同年十二月	大日本農會	80	4
第六號 主要食糧農産物改良増殖ニ關スル參考資料	大正七年六月	同		
第七號 桑園ニ關スル調査	同年九月	非賣品		
第八號 茶業要覽	大正八年一月	同		
第九號 穀物倉庫ノ建築要綱	同年一月	大日本農會	80	4
第十號 天蠶柞蠶ノ微粒子病ニ關スル調査	同年三月	非賣品		
第十一號 府縣ニ於ケル米麥多收穫共進會ニ關スル規則一覽	同年五月	同		
第十二號 主要食糧農作物品種改良事業要覽	大正九年四月	大日本農會	60	2
第十三號 穀穀ヲ燃料ニ用ヰル方法	同年四月	同	10	2
第十四號 日本内地ニ於ケル主要食糧農産物ノ生産貿易及市價要覽	大正十年一月	非賣品		
第十五號 米穀要覽	同年一月	同		
第十六號 肥料要覽	同年一月	同		
第十七號 園藝業要覽	同年一月	同		
第十八號 糖業要覽	同年三月	同		
第十九號 稻ニ化性螟蟲驅除豫防獎勵指針	同年五月	大日本農會	65	2
第二十號 日本内地ニ於ケル主要工藝農産物要覽	同年十月	非賣品		
第二十一號 大豆其ノ他ノ豆類要覽	同年十二月	同		
第二十二號 桑園ニ關スル調査	同年十二月	同		
第二十三號 茶業統計摘要	同十一年二月	同		
第二十四號 茶業組合經營事例	同年二月	同		
第二十五號 園藝業ニ關スル組合事例(其一)	同年三月	大日本農會		
第二十六號 道府縣ニ於ケル大正十年産米中著シク品質ヲ劣變スルコトナク夏越シ可能ノ見込アルモノノ内最低位ト認メラレタル支米ノ水分檢定成績	同年十一月	非賣品		
第二十七號 蒟蒻ニ關スル調査	同年十一月	大日本農會	80	2
第二十八號 主要食糧農産物改良増殖獎勵規則ニヨリ獎勵金ヲ交付シタル事業要覽	同年十二月	非賣品		
第二十九號 肥料要覽	同十二年二月	同		

142-373



一 總説	1
二 内地ニ於ケル園藝農産物並ニ其ノ加工品ノ生産	3
(一) 總生産額	3
(二) 果實ノ生産	4
(三) 蔬菜ノ生産	9
(四) 花百合ノ生産	15
(五) 果實及蔬菜罐詰ノ生産	15
三 内地ニ於ケル園藝農産物並ニ其ノ加工品ノ貿易	16
(一) 總輸出額	16
(二) 種類別輸出額	17
(三) 種類別輸入額	21
(四) 朝鮮ヘノ移出	22
(五) 臺灣ヘノ移出	25
(六) 朝鮮ヨリノ移入	28
(七) 臺灣ヨリノ移入	29
四 輸移出先ニ於ケル本邦産園藝農産物並ニ其ノ加工品需要ノ現在及將來	33
附録	
主要産地ニ於ケル果實ノ生産	37

「ら寄贈本

大正  
18. 5. 19  
寄贈

園藝業要覽  
一 總 說

本邦内地ニ於ケル園藝業ハ近時頗ニ發達シ大正九年度ニ於ケル園藝農作物ノ栽培見積面積ハ一萬町歩ヲ超ニ園藝農産物及其ノ加工品ノ生産價額ハ約五億圓ノ巨額ニ達シ一般食糧農産物ノ生産總額ノ約二割ニ該當ス而シテ其ノ輸出額モ亦逐年増加シ明治二十年ヨリ同二十二年ニ至ル三箇年平均ニ於テハ僅ニ七萬圓ニ過キサリシカ最近三箇年平均ニ至リテハ實ニ千五百萬圓ノ多キヲ致シ過去三十箇年ニ於テ約二百十五倍ノ増進ヲ爲セリ然ルニ其ノ輸入額ハ明治二十年ヨリ同二十二年ニ至ル三箇年平均ニ於テハ一萬圓弱ナリシカ最近三箇年平均ニ於テ七百九十萬圓ニ達シ其ノ間約八百倍ノ増加ヲ示スニ至レリ要スルニ園藝業ノ經營ハ能ク本邦ノ地理的狀態及經濟的要素ニ適シ傾斜地ノ利用及農業勞力ノ調節並食糧増殖上缺クヘカラサルモノナルノミナラス該生産物ノ需要ハ人口ノ増加社會ノ進歩及生活程度ノ向上ニ伴ヒ益増進ノ傾向ヲ有スルヲ以テ今後一層適當ナル規模及方法ノ下ニ經營シ品種ノ改良統一、病害蟲ノ防除、荷造及販賣方法ノ改善ニ意ヲ用ヒンカス業ノ將來ハ益有望ナルヘキヲ疑ハス

次ニ園藝農産物及其ノ加工品ノ生産及貿易ノ内容ニ關シ更ニ記載スレハ左ノ如シ

(イ) 生産

園藝農産物及其ノ加工品中生産額ノ最大ナルモノヲ蔬菜トシ其ノ栽培見積面積約百萬町歩ニ達シ其ノ生産價額四億三千萬圓ニ上リ食糧農産物中重要ナル地位ヲ占ム之ニ次ケルヲ果實トシ其ノ生産價額約八千萬圓ニシテ果樹ノ栽培見積面積十二萬町歩ニ達ス其ノ他果實及蔬菜罐詰類ノ約四百萬圓及花百合ノ百萬圓等順次之ニ亞ク

(ロ) 輸出

園藝農産物及其ノ加工品中輸出額ノ最大ナルモノヲ蔬菜トシ最近三箇年平均ニ於テ其ノ輸出額約千萬圓ニ達シ其ノ他果實ノ二百七十萬圓、百合根ノ百五十萬圓、果實及蔬菜類ノ罐詰銀詰等ノ百二十萬圓等順次之ニ亞ク輸出セラルル蔬菜ノ主ナルモノハ従前ハ主トシテ葱頭、馬鈴薯、乾薑

及乾蕃椒等ニシテ其ノ輸出額モ亦僅々二百萬圓内外ナリシカ明治四十一年ノ頃ヨリ初メテ菜豆及豌豆ノ輸出ヲ見ルニ至リ大正三年頃ニハ既ニ其ノ額二百三十萬圓ニ達シ總輸出合計五百萬圓ニ及ヘリ尋テ歐洲戰爭ノ勃發以來之等豆類ノ輸出先ニ於ケル需要頗ニ激増シ之カ輸出ヲ促進シタルヲ以テ大正四年ニハ俄然八百萬圓トナリ更ニ千五百萬圓、三千萬圓ト逐年倍蓰シ大正七年ニハ實ニ五千三百萬圓ノ巨額ニ達セリ然ルニ戰爭ノ終結ニ伴ヒ豆類ノ需要ハ減退シ大正十年ニハ復タ六百五十萬圓ニ激減セシニ徴スレハ菜豆及豌豆ノ輸出額數千萬圓ニ達セシハ戰爭ノ好影響ニ伴ヘル一時ノ變態ニシテ斯カル巨額ノ輸出ヲ將來ニ期スルコト困難ナルヘシ輸出果實ノ主ナルモノハ蜜柑及苹果ニシテ蜜柑ノ明治三十年頃ニ於ケル輸出額ハ約七萬圓ニ過キサリシカ爾後累進シテ最近ニ於テハ二百萬圓ニ達シ過去二十年間ニ於テ三十倍ノ増進ヲ示セリ苹果ハ大正七年頃マテハ漸次遞増シテ三十萬圓乃至六十萬圓ノ間ヲ上下セルモ爾後年々遞減ノ趨勢ニアリ

(ハ) 輸 入

園藝農産物及其ノ加工品中輸入額ノ大ナルモノハ落花生蠶豆及豌豆ニシテ近年内地市場ニ於ケル之等豆類ノ需要増加ニ伴ヒ之カ輸入ヲ盛ナラシメ最近三箇年平均ニ於テハ五百三十萬圓ニ達セリ落花生蠶豆及豌豆ニ次キテ輸入額ノ大ナルヲ蔬菜、果實及核子トシ明治三十年頃ニ於テハ約四萬圓ナリシカ生活程度ノ向上ト共ニ其ノ額次第ニ増加シ最近三箇年平均ニ於テ二百六十萬圓ニ達シ過去二十年間ニ於テ六十五倍ノ増進ヲ爲セリ而シテ歐洲及米國産等ノ苹果、梨及其ノ他數種ノ果實ニハ「コドリン」蛾寄生スルヲ以テ之カ侵入ヲ防止スル爲メ大正十年之等果實ノ輸入ヲ禁止シタルヲ以テ是等果實ノ輸入ハ減少セシモ輸入果實ノ大宗タル乾葡萄、栗、柑橘類ハ逐年需要増加ノ趨勢ナルヲ以テ今後果實、蔬菜及核子全體ノ輸入額ハ増加スヘシ之ニ次ケルヲ罐詰罐詰ノ果實及蔬菜トシ其ノ輸入額八十萬圓内外ニシテ輒近内地ニ於ケル罐詰業ノ發達ニ伴ヒ「ジャム」及「ジェリー」ノ如キハ今ヤ其ノ輸入ヲ絶タントシツツアルノ狀勢ナリト雖モ「トマト」「アスパラガス」果實類製品ノ輸入ハ年々増加ノ傾向アリ

二 内地ニ於ケル園藝農産物並ニ其ノ加工品ノ生産  
(一) 總 生 産 額

年 次	果 實		蔬 菜		花 百 合		罐 詰		計 價 額
	栽 植 面 積	價 額	栽 培 面 積	價 額	栽 培 面 積	價 額	數 量	價 額	
大 正	町	萬圓	町	萬圓	町	萬圓		萬圓	萬圓
1	—	—	765,900	—	1,019	—	—	—	—
2	—	—	794,091	—	1,052	—	—	—	—
3	—	—	806,587	—	1,095	—	—	—	—
4	116,105	3,060	—	—	1,018	67	—	111	—
5	115,837	3,217	—	—	745	38	—	130	—
6	118,193	3,832	939,278	25,806	586	61	—	316	30,015
7	117,592	5,258	—	—	442	21	—	330	—
8	119,292	8,025	—	—	428	75	—	396	—
9	117,025	8,374	907,595	42,814	431	66	—	295	51,548
10	114,895	8,278	—	—	325	100	—	389	—
11									
12									
平 均									
大正 8-10	117,071	8,226	—	—	395	80	—	360	—
6-10	117,399	6,753	—	—	442	72	—	345	—
1-5	—	—	—	—	986	—	—	—	—
明治40-44	—	—	—	—	733	—	—	—	—

備考 大正元、二、三年蔬菜栽培面積ニハ菊蓴芋、越瓜、筍ノ栽培面積ヲ含マズ  
大正六年及同九年ノ蔬菜栽培面積ニハ菊蓴芋ノ栽培面積ヲ含マズ

(二) 果實ノ生産

年次	蜜 柑			ネーブルオレンジ			夏 橙		
	栽 植 面 積	收穫高	價 額	栽 植 面 積	收穫高	價 額	栽 植 面 積	收穫高	價 額
大 正	町	萬圓	萬圓	町	萬圓	萬圓	町	萬圓	萬圓
1	17,860	4,641	—	1,531	194	—	4,736	1,324	—
2	18,847	4,552	—	1,824	218	—	4,706	1,443	—
3	20,799	3,993	—	1,892	207	—	4,835	1,283	—
4	21,777	4,178	590	2,018	230	54	5,127	1,123	118
5	22,728	5,791	759	2,171	295	66	5,307	1,722	142
6	22,605	2,697	655	2,341	249	75	5,398	1,193	147
7	22,966	4,092	1,110	2,184	265	103	5,151	1,121	207
8	24,273	5,015	1,488	2,210	320	149	6,691	1,395	284
9	24,776	5,562	1,773	2,099	346	176	4,886	1,373	314
10	24,005	4,890	1,457	2,164	310	143	5,576	1,296	268
11									
12									
平 均									
大正 8—10	24,351	5,156	1,573	2,158	325	156	5,718	1,355	289
6—10	23,725	4,451	1,297	2,200	298	129	5,540	1,276	244
1—5	20,402	4,671	—	1,887	229	—	4,942	1,379	—
明治40—44	16,307	3,351	—	—	—	—	—	—	—

農商務統計ニ據ル大正十年度ノ柑橘生産額ハ統計様式改正ノ結果大正十年一月ヨリ七月迄ノ分  
ノニ調査計上セルモノナルヲ以テ自大正七年至同九年三ヶ年平均ヲ便宜上大正十年度ノ統計ト  
セリ

年次	其ノ他ノ柑橘類			柑 橘 合 計			生 柿			乾 柿	
	栽 植 面 積	收穫高	價 額	栽 植 面 積	收穫高	價 額	栽 植 面 積	收穫高	價 額	數量	價額
大 止	町	萬圓	萬圓	町	萬圓	萬圓	町	萬圓	萬圓	萬圓	萬圓
1	4,572	1,030	—	28,698	7,189	—	22,344	4,004	—	384	—
2	4,885	989	—	30,262	7,203	—	23,953	4,704	—	447	—
3	4,802	824	—	32,328	6,308	—	24,022	3,891	—	371	—
4	4,129	645	74	33,052	6,176	837	23,890	4,791	562	341	134
5	4,227	749	84	34,434	8,558	1,051	24,490	4,004	475	221	106
6	3,987	517	77	34,331	4,656	954	24,543	4,528	697	253	143
7	3,858	584	117	34,159	6,063	1,537	24,385	3,022	767	159	148
8	3,793	636	174	36,967	7,366	2,094	25,064	4,362	1,470	225	269
9	3,669	619	167	35,430	7,900	2,430	25,212	4,553	1,445	211	232
10	3,773	613	153	35,519	7,110	2,020	25,363	4,961	1,525	286	316
11											
12											
平 均											
大正 8—10	3,745	623	175	35,972	7,459	2,181	25,216	4,625	1,480	241	272
6—10	3,816	594	138	35,281	6,619	1,807	24,916	4,285	1,181	227	222
1—5	4,523	847	—	31,755	7,087	—	23,740	4,279	—	353	—
明治40—44	5,276	1,168	—	24,627	5,235	—	21,103	4,790	—	—	—

年次	日本梨			西洋梨			梨合計		
	栽面積	收穫高	價額	栽面積	收穫高	價額	栽面積	收穫高	價額
大正	町	萬貫	萬圓	町	萬貫	萬圓	町	萬貫	萬圓
1	9,621	1,995	—	465	60	—	10,086	2,055	—
2	10,399	2,078	—	586	66	—	10,985	2,144	—
3	10,185	2,021	—	546	63	—	10,731	2,085	—
4	10,866	2,153	433	711	81	25	11,577	2,234	458
5	11,615	2,388	500	629	76	24	12,244	2,463	524
6	12,022	2,874	671	533	69	25	12,555	2,943	696
7	12,182	2,719	919	530	63	32	12,712	2,782	952
8	11,686	2,711	1,360	492	62	46	12,178	2,773	1,406
6	11,538	2,697	1,395	509	68	48	12,047	2,766	1,443
10	11,507	2,938	1,459	539	75	51	12,046	3,013	1,510
11									
12									
年均									
大正 8-10	11,577	2,782	1,405	513	68	48	12,090	2,851	1,453
6-10	11,787	2,788	1,161	521	67	40	12,308	2,855	1,201
1-5	10,537	2,127	—	587	69	—	11,125	2,196	—
明治40-44	7,495	1,647	—	—	—	—	7,731	—	—

年次	桃			苹果			葡萄		
	栽面積	收穫高	價額	栽面積	收穫高	價額	栽面積	收穫高	價額
大正	町	萬貫	萬圓	町	萬貫	萬圓	町	萬貫	萬圓
1	7,894	1,096	—	7,442	838	—	2,318	368	—
2	7,560	1,080	—	7,639	950	—	2,438	380	—
3	8,278	1,046	—	8,573	954	—	2,526	395	—
4	8,649	1,212	221	8,675	706	160	2,575	453	110
5	8,928	1,296	231	8,980	930	202	3,049	498	123
6	8,695	1,340	292	10,689	1,009	275	3,120	519	151
7	8,378	1,241	377	10,616	669	366	3,283	567	228
8	8,438	1,281	604	8,834	599	404	3,122	624	351
9	8,158	1,318	570	8,856	771	487	3,264	676	388
10	7,789	1,106	582	8,337	726	546	3,049	629	395
11									
12									
平均									
大正 8-10	8,128	1,235	585	8,576	699	479	3,145	643	378
6-10	8,292	1,257	485	9,466	755	416	3,168	603	303
1-5	8,262	1,146	—	8,262	876	—	2,581	419	—
明治40-44	6,561	900	—	6,371	835	—	1,699	303	—



年次	梅			枇			杷		
	栽植面積	收穫高	價額	栽植面積	收穫高	價額	栽植面積	收穫高	價額
大正									
6	8,463	33	317	2,437	238	68			
7	8,545	38	451	2,550	251	84			
8	8,586	41	619	2,409	260	130			
9	8,619	40	577	2,440	255	130			
10	8,553	41	682	2,484	275	164			
11									
12									
平均									
大正 8-10	8,586	—	626	2,444	263	141			
6-10	8,553	39	529	2,464	256	115			
1-5	8,114	44	—	2,223	256	—			
明治40-44	8,163	48	—	—	—	—			

年次	櫻			桃			栗		
	栽植面積	收穫高	價額	栽植面積	收穫高	價額	栽植面積	收穫高	價額
大正									
6	547	31	23	12,813	19	216			
7	562	37	33	12,402	16	310			
8	584	46	46	13,110	28	630			
9	577	37	40	12,422	27	627			
10	613	49	56	11,142	16	482			
11									
12									
平均									
大正 8-10	591	44	47	12,225	24	580			
6-10	577	40	40	12,378	21	554			
1-5	443	30	—	—	48	—			
明治40-44	—	—	—	—	—	—			

備考 栽培面積ハ農商務統計ニ依ル樹數ヲ基トシ下記ノ反當栽植樹數ニヨリ算出セリ  
尚葡萄ニアリテハ棚作ト垣根作ノ栽培歩合ヲ同一ト見做シテ算出セリ

密柑	76	ネーブル	79	夏橙	76
其ノ他ノ柑橘類	75	柿	44	日本梨	79
西洋梨	70	桃	86	苹果	38
葡萄	68	梅	56	枇杷	55
葡萄	300				
櫻桃	35			栗	40

(三) 蔬菜ノ生産

年次	甘藷			馬鈴薯			蒟蒻芋		
	栽培面積	收穫高	價額	栽培面積	收穫高	價額	栽培面積	收穫高	價額
大正									
1	299,326	98,050	—	70,564	18,629	—	—	1,210	—
2	307,310	103,721	—	75,896	18,970	—	—	1,092	—
3	305,014	98,111	—	83,818	23,450	—	—	951	—
4	307,366	105,563	4,711	91,628	25,176	1,220	—	1,087	228
5	309,558	109,203	5,341	103,596	28,023	1,550	—	1,140	255
6	310,497	100,036	7,565	122,051	34,558	2,333	—	1,126	325
7	314,012	109,552	12,274	132,090	32,393	3,640	—	892	507
8	320,275	119,076	18,081	155,966	48,796	6,197	—	902	769
9	318,797	118,333	18,008	121,023	28,838	3,187	—	945	551
10	302,691	105,068	11,951	104,268	28,671	3,343	—	1,005	755
11									
12									
平均									
大正 8-10	313,921	114,159	14,347	127,086	35,435	4,242	—	951	692
6-10	313,254	110,473	12,576	127,080	34,651	3,740	—	974	581
1-5	305,715	102,929	—	85,100	22,910	—	—	1,096	—
明治40-44	296,029	92,724	—	63,757	16,455	—	—	950	—

年次	豌豆			蠶豆			落花生		
	栽培面積	收穫高	價額	栽培面積	收穫高	價額	栽培面積	收穫高	價額
大正	町	萬石	萬圓	町	萬石	萬圓	町	萬石	萬圓
1	36,595	37	—	43,519	50	—	10,047	39	—
2	43,322	38	—	44,005	49	—	9,197	43	—
3	43,918	42	—	45,818	49	—	9,528	42	—
4	44,780	41	488	45,938	51	422	10,106	40	184
5	51,143	45	982	47,822	54	449	12,279	48	262
6	90,537	76	1,513	47,086	52	571	13,461	46	334
7	69,101	53	1,241	44,707	42	742	12,562	56	404
8	83,062	59	1,394	44,047	50	1,186	11,853	44	613
9	40,982	30	434	44,430	53	957	11,355	40	381
10	29,123	28	627	43,136	47	782	11,168	34	349
11									
12									
平均									
大正 8—10	51,056	39	818	43,871	50	975	11,459	39	448
6—10	62,561	49	1,042	44,681	49	848	12,080	44	416
1—5	43,952	41	—	45,420	50	—	10,232	43	—
明治40—44	29,632	28	—	42,320	46	—	6,714	27	—

年次	ナマ生		シヨウガ		乾薑		トウモロコシ		カラシ		タマ		ネギ		
	栽培面積	收穫高	價額	栽培面積	收穫高	價額	栽培面積	收穫高	價額	栽培面積	收穫高	價額	栽培面積	收穫高	價額
大正	町	萬貫	萬圓	町	萬貫	萬圓	町	萬貫	萬圓	町	萬貫	萬圓	町	萬貫	萬圓
6	2,963	847	162	32	27	1,054	51	29	1,940	740	95				
7	2,954	790	234	29	35	843	44	34	2,242	825	153				
8	2,740	859	385	33	51	727	48	41	2,244	930	210				
9	2,653	850	362	24	30	645	37	26	2,414	1,029	258				
10	2,573	769	360	16	14	681	41	38	2,781	1,192	280				
11															
12															
平均															
大正 8—10	2,655	826	369	24	32	684	42	35	2,480	1,050	249				
6—10	2,777	823	297	27	31	790	44	34	2,324	943	199				
1—5	2,596	847	—	24	—	967	64	—	1,705	652	—				
明治40—44	2,381	682	—	—	—	792	47	—	1,195	474	—				

年次	ダイオウ		コンゴウ		カブ		ラヂウ		ニンジン		ショウガ	
	栽培面積	收穫高	價額	栽培面積	收穫高	價額	栽培面積	收穫高	價額	栽培面積	收穫高	價額
大正	町	萬貫	萬圓	町	萬貫	萬圓	町	萬貫	萬圓	町	萬貫	萬圓
1	103,449	67,857	—	10,403	4,725	—	8,338	2,826	—			
2	106,835	72,885	—	10,372	4,635	—	8,923	2,916	—			
3	105,299	72,211	—	10,672	4,719	—	8,903	2,972	—			
6	106,722	57,674	3,800	10,999	4,153	335	9,136	2,698	445			
9	114,945	69,640	6,135	10,821	4,385	531	9,885	3,192	744			
11												
12												
平均												
大正 1—3	105,194	70,984	—	10,482	4,693	—	8,721	2,905	—			
明治40—44	101,369	65,456	—	9,344	4,266	—	8,965	2,866	—			

備考 蘿蔔以下生蔬菜ノ農商務統計ハ大正三年ヨリ同十年迄三年毎ニ調査セルモノナリ

年次	正ウ 牛 蒡			漬 菜			カン 甘		ラン 藍			
	栽 面	培 積	收穫高 價額	栽 面	培 積	收穫高 價額	栽 面	培 積	收穫高 價額	栽 面	培 積	收穫高 價額
大 正	町	萬貫	萬圓	町	萬貫	萬圓	町	萬貫	萬圓	町	萬貫	萬圓
1	13,024	4,290	—	25,565	12,127	—	2,781	1,308	—			
2	13,420	4,393	—	26,691	12,642	—	3,578	1,483	—			
3	13,429	4,375	—	29,583	13,120	—	3,836	1,742	—			
6	14,273	4,342	758	32,378	11,449	932	4,914	1,995	180			
9	15,057	4,838	508	35,646	14,625	1,770	6,203	2,610	446			
11												
12												
平 均												
大正 1—3	13,291	4,353	—	27,280	12,629	—	3,398	1,511	—			
明治40—44	12,577	4,025	—	21,837	10,063	—	2,299	1,092	—			

年次	葱			茄			ト 薯		ト 茄			
	栽 面	培 積	收穫高 價額	栽 面	培 積	收穫高 價額	栽 面	培 積	收穫高 價額	栽 面	培 積	收穫高 價額
大 正	町	萬貫	萬圓	町	萬貫	萬圓	町	萬貫	萬圓	町	萬貫	萬圓
1	11,367	3,224	—	23,374	8,837	—	110	60	—			
2	11,741	3,780	—	23,209	8,773	—	60	30	—			
3	12,106	3,862	—	23,833	9,064	—	69	26	—			
6	13,760	3,760	684	25,375	9,884	1,150	136	56	10			
9	15,349	4,752	1,209	27,332	10,276	2,247	206	84	31			
11												
12												
平 均												
大正 1—3	11,738	3,622	—	23,472	8,891	—	80	39	—			
明治40—44	10,078	2,970	—	21,162	8,031	—	61	22	—			

年次	南 瓜			胡 瓜			西 瓜		
	栽 面	培 積	收穫高 價額	栽 面	培 積	收穫高 價額	栽 面	培 積	收穫高 價額
大 正	町	萬貫	萬圓	町	萬貫	萬圓	町	萬貫	萬圓
1	17,311	6,881	—	10,660	4,515	—	5,933	2,323	—
2	18,573	6,342	—	11,148	6,009	—	5,690	2,055	—
3	19,536	7,878	—	11,712	4,906	—	5,772	2,124	—
6	20,669	7,871	701	13,424	5,345	596	8,507	3,782	532
9	22,120	8,523	1,416	13,978	5,478	1,114	7,576	3,182	1,024
11									
12									
平 均									
大正 1—3	18,473	7,034	—	11,183	5,144	—	5,798	2,167	—
明治40—44	14,250	5,790	—	9,493	4,461	—	5,111	1,907	—

年次	マ 甜 瓜			ウ 越 瓜			サ 青 瓜			イ 芋		
	栽 面	培 積	收穫高 價額	栽 面	培 積	收穫高 價額	栽 面	培 積	收穫高 價額	栽 面	培 積	收穫高 價額
大 正	町	萬貫	萬圓	町	萬貫	萬圓	町	萬貫	萬圓	町	萬貫	萬圓
1	3,508	1,052	—	—	—	—	61,915	16,136	—			
2	3,430	911	—	—	—	—	62,683	15,160	—			
3	3,199	1,083	—	—	—	—	61,943	14,910	—			
6	3,927	1,410	194	2,750	1,103	145	64,044	15,917	1,863			
9	3,863	1,305	354	3,806	1,455	344	61,164	17,095	3,867			
11												
12												
平 均												
大正 1—3	3,379	1,016	—	—	—	—	62,180	15,402	—			
明治40—44	3,019	1,052	—	—	—	—	58,627	15,112	—			

年次	苜			蓮			根		
	栽培面積	收穫高	價額	栽培面積	收穫高	價額	栽培面積	收穫高	價額
大正	町	萬貫	萬圓	町	萬貫	萬圓	町	萬貫	萬圓
1	—	2,089	—	2,069	644	—	—	—	—
2	—	2,190	—	2,111	667	—	—	—	—
3	—	2,115	—	1,972	658	—	—	—	—
6	14,873	1,626	253	2,752	828	213	—	—	—
9	13,790	1,725	542	2,610	835	409	—	—	—
11	—	—	—	—	—	—	—	—	—
12	—	—	—	—	—	—	—	—	—
平均	—	—	—	—	—	—	—	—	—
大正1-3	—	2,131	—	2,050	656	—	—	—	—
明治40-44	—	1,839	—	1,865	508	—	—	—	—

年次	食用生百合			慈姑*		
	栽培面積	收穫高	價額	栽培面積	收穫高	價額
大正	町	萬貫	萬圓	町	萬貫	萬圓
1	681	64	—	323	—	—
2	667	65	—	346	—	—
3	683	67	—	322	37	—
6	637	68	46	383	43	15
9	632	77	76	815	41	28
11	—	—	—	—	—	—
12	—	—	—	—	—	—
平均	—	—	—	—	—	—
大正1-3	677	65	—	330	—	—
明治40-44	676	67	—	336	—	—

(四) 花百合ノ生産

年次	花百合		
	栽培面積	收穫高	價額
大正	町	萬貫	萬圓
6	586	2,555	61
7	442	1,510	21
8	428	2,252	75
9	431	1,384	66
10	325	1,245	100
11	—	—	—
12	—	—	—
平均	—	—	—
大正8-10	395	1,627	80
6-10	442	1,789	65
1-5	986	5,544	—
明治40-44	733	3,488	—

(五) 果實及蔬菜罐詰ノ生産

年次	果實罐詰		蔬菜罐詰		計	
	數量	價額	數量	價額	數量	價額
大正	萬貫	萬圓	萬貫	萬圓	萬圓	萬圓
6	64	69	163	248	—	316
7	32	60	173	270	—	330
8	49	137	143	259	—	396
9	{ 萬貫 44 萬個 10 萬貫 44 萬個 13	88	{ 萬貫 98 萬個 141 萬貫 130 萬個 93	207	—	295
10	—	103	—	286	—	389
11	—	—	—	—	—	—
12	—	—	—	—	—	—
平均	—	—	—	—	—	—
大正8-10	—	109	—	251	—	360
6-10	—	91	—	254	—	345
1-5	—	—	—	—	—	—
明治40-44	—	—	—	—	—	—

三 内地ニ於ケル園藝農産物  
並ニ其ノ加工品ノ貿易  
(一) 總輸出額

年次	果實	蔬菜	百合根	植物及 苗根	小計	加工品	合計
大正 1	192	421	96	14	723	50	773
2	225	397	97	14	733	58	791
3	186	506	76	11	779	52	831
4	181	1,084	78	8	1,351	53	1,404
5	180	1,852	69	11	2,112	79	2,191
6	141	3,498	68	13	3,720	103	3,823
7	249	5,866	2	11	6,128	108	6,236
8	300	3,438	175	16	3,929	165	4,094
9	327	1,271	104	14	1,716	134	1,850
10	228	589	143	—	960	113	1,073
11	250	937	215	—	1,402	103	1,505
12							
13							
平均							
大正 9—11	268	932	154	3	1,359	117	1,476
6—10	249	2,932	98	11	3,291	125	3,415
1—5	193	852	83	12	1,140	58	1,198
明治40—44	132	240	63	19	454	26	480

(二) 種類別輸出額

年次	蜜柑		苹果		其ノ他ノ果實		果實計	
	數量	價額	數量	價額	數量	價額	數量	價額
大正 1	2,383	116	696	51	—	24	—	192
2	2,784	134	810	59	—	32	—	225
3	2,029	96	1,023	65	—	25	—	186
4	1,795	93	836	53	—	35	—	181
5	2,190	116	552	40	—	24	—	180
6	1,855	94	328	27	—	20	—	141
7	1,875	142	507	65	—	42	—	249
8	2,512	214	334	48	—	38	—	300
9	2,574	238	280	45	—	44	—	327
10	1,643	167	158	30	—	31	—	228
11	1,989	208	113	18	—	24	—	250
12								
13								
平均								
大正 9—11	2,069	204	184	31	—	33	—	268
6—10	2,092	171	321	43	—	35	—	249
1—5	2,236	111	783	53	—	28	—	193
明治40—44	1,528	76	451	38	—	18	—	132

年次	菜豆		落花生		豌豆		葱頭		馬鈴薯	
	數量	價額	數量	價額	數量	價額	數量	價額	數量	價額
大正	萬斤	萬圓	萬斤	萬圓	萬斤	萬圓	萬斤	萬圓	萬斤	萬圓
1	385	27	653	65	1,224	95	2,110	67	1,849	45
2	606	44	988	94	861	56	2,269	70	1,828	43
3	1,072	83	926	96	2,495	145	2,279	66	1,796	47
4	5,361	466	930	92	3,725	328	1,794	60	1,735	45
5	5,739	676	1,169	129	5,685	787	1,967	62	2,059	54
6	14,241	2,256	1,408	183	5,133	804	1,773	62	1,748	48
7	19,137	3,019	1,414	252	14,983	2,282	1,803	79	1,481	59
8	13,126	1,867	1,094	205	6,456	1,087	2,146	112	1,703	70
9	4,228	529	894	210	2,094	249	1,366	90	1,475	73
10	637	56	107	14	2,732	282	1,468	85	1,079	52
11	2,372	207	84	11	2,960	443	1,417	80	1,067	50
12										
13										
平均										
大正 9-11	2,412	264	362	78	2,595	325	1,417	85	1,207	58
6-10	10,254	1,545	983	173	6,280	941	1,711	86	1,497	60
1-5	2,633	259	933	95	2,798	282	2,084	65	1,854	47
明治40-44			648	61			1,547	44	1,888	41

年次	乾蕃椒		乾薑		其ノ他ノ蔬菜		蔬菜計	
	數量	價額	數量	價額	數量	價額	數量	價額
大正	萬斤	萬圓	萬斤	萬圓	萬斤	萬圓	萬斤	萬圓
6	238	34	478	66	—	44	—	3,498
7	110	18	591	114	—	43	—	5,866
8	43	8	82	21	—	67	—	3,438
9	90	30	52	15	—	75	—	1,271
10	—	—	—	—	—	100	—	589
11	—	—	—	—	—	146	—	937
12								
13								
平均								
大正 9-11	—	—	—	—	—	107	—	932
6-10	96	18	241	43	—	66	—	2,932
1-5	116	24	327	39	—	40	—	852
明治40-44	89	15	262	40	—	38	—	240

年次	蔬菜漬物		蔬菜罐詰		蔬菜ノ漬物及罐詰計	
	數量	價額	數量	價額	數量	價額
大正	萬斤	萬圓	萬斤	萬圓	萬斤	萬圓
6	—	—	26	32	76	103
7	—	—	34	25	74	108
8	—	—	53	29	112	165
9	—	—	63	16	71	134
10	—	—	48	15	65	113
11	—	—	42	14	61	103
12						
13						
平均						
大正 9-11	—	—	51	15	66	117
6-10	—	—	45	23	80	125
1-5	—	—	19	24	40	58
明治40-44	—	—	15	26	—	—

年次	百 合 根		百合根以外ノ植物苗根		百 合 根 及 其 ノ 計 他ノ植物苗根	
	數量	價額	數量	價額	數量	價額
大 正	萬圓	萬圓	萬斤	萬圓	萬斤	萬圓
1	2,209	96	—	14	—	110
2	2,192	97	—	14	—	111
3	1,802	76	—	11	—	88
4	2,105	78	—	8	—	86
5	2,252	69	—	11	—	81
6	1,664	68	—	13	—	81
7	58	2	—	11	—	14
8	1,354	175	—	16	—	191
9	874	104	—	14	—	118
10	1,077	143	—	—	—	143
11	1,208	215	—	—	—	215
12	—	—	—	—	—	—
13	—	—	—	—	—	—
平 均	—	—	—	—	—	—
大正 9-11	1,053	154	—	3	—	159
6-10	1,005	98	—	11	—	109
1-5	2,112	83	—	12	—	95
明治40-44	1,517	63	—	19	—	82

(三) 種類別輸入額

年次	蔬菜、果實及核子		糖、糖、蜜糖 (蔬菜果實及核子)		ジャム、フルーツ ゼリー類		小 計	
	數量	價額	數量	價額	數量	價額	數量	價額
大 正		萬圓	萬斤	萬圓	萬斤	萬圓		萬圓
6	—	24	40	12	—	—	—	37
7	—	21	38	14	—	—	—	36
8	—	84	61	27	—	—	—	112
9	—	106	100	49	—	—	—	155
10	—	187	160	58	—	—	—	245
11	—	299	204	82	—	—	—	381
12	—	—	—	—	—	—	—	—
13	—	—	—	—	—	—	—	—
平 均	—	—	—	—	—	—	—	—
大正 9-11	—	197	155	63	—	—	—	260
6-10	—	84	80	32	—	—	—	117
1-5	—	14	27	7	—	—	—	21
明治40-44	—	8	—	9	11	2	—	19

年次	植物及苗根		豌 豆		蠶 豆		落花生		合 計
	數量	價額	數量	價額	數量	價額	數量	價額	
大 正		萬圓	萬擔	萬圓	萬擔	萬圓	萬擔	萬圓	萬圓
6	—	—	6	26	8	36	3	12	111
7	—	—	10	70	38	214	11	101	421
8	—	—	16	123	23	165	19	277	677
9	—	—	5	38	16	125	33	607	925
10	—	—	9	57	26	133	25	214	694
11	—	—	10	68	23	128	22	218	795
12	—	—	—	—	—	—	—	—	—
13	—	—	—	—	—	—	—	—	—
平 均	—	—	—	—	—	—	—	—	—
大正 9-11	—	—	8	54	22	129	27	347	790
6-10	—	—	9	63	22	135	18	242	557
1-5	—	—	3	10	12	41	—	—	74
明治40-44	—	2	2	7	7	22	—	—	50

(四) 朝鮮へ移出

年次	蜜柑		夏橙		其ノ他ノ柑橘類		萃果	
	數量	價額	數量	價額	數量	價額	數量	價額
大正6	萬斤 535	萬圓 26	萬斤 181	萬圓 6	萬斤 47	萬圓 3	萬斤 22	萬圓 2
7	445	33	146	7	40	3	17	1
8	688	60	258	12	61	5	7	1
9	712	62	261	16	59	6	9	1
10	768	65	166	8	83	8	2	僅少
11	*1,156	85	—	—	—	—	—	—
12								
13								
平均								
大正9-11	879	71	—	—	—	—	—	—
6-10	630	49	202	10	58	5	11	1
1-5	512	24	187	6	55	3	38	3

年次	梨		バナナ		其ノ他ノ生果實		乾柿	
	數量	價額	數量	價額	數量	價額	數量	價額
大正6	萬斤 91	萬圓 6	萬斤 36	萬圓 3	萬斤 15	萬圓 1	萬斤 3	萬圓 僅少
7	85	7	25	2	8	1	1	同
8	127	16	35	4	13	1	1	同
9	106	15	20	3	19	3	2	同
10	97	10	48	7	29	4	1	同
11	93	9	115	13	26	3	—	—
12								
13								
平均								
大正9-11	99	11	61	8	25	3	—	—
6-10	101	11	33	4	18	2	6	僅少
1-5	—	—	—	—	37	2	—	—

\* 柑橘類總移入額

年次	其ノ他ノ乾果		梅干		其ノ他ノ貯藏果實		核子	
	數量	價額	數量	價額	數量	價額	數量	價額
大正6	萬斤 僅少	萬圓 僅少	萬斤 34	萬圓 4	萬斤 —	萬圓 —	萬斤 5	萬圓 僅少
7	同	同	22	2	僅少	僅少	5	同
8	1	同	26	3	同	同	4	1
9	2	1	21	3	同	同	4	1
10	1	僅少	23	4	同	同	14	2
11	4	1	21	3	—	—	—	—
12								
13								
平均								
大正9-11	2	1	22	3	—	—	—	—
6-10	僅少	僅少	25	3	僅少	僅少	6	1
1-5	—	—	—	—	3	同	3	僅少

年次	果實及核子計		甘藷		葱頭		其ノ他ノ生蔬菜	
	數量	價額	數量	價額	數量	價額	數量	價額
大正6	萬斤 —	萬圓 51	萬斤 389	萬圓 5	萬斤 46	萬圓 2	萬斤 336	萬圓 11
7	—	58	165	3	47	3	229	11
8	—	104	219	5	90	5	295	14
9	—	111	391	11	107	8	296	20
10	—	108	550	11	110	7	275	18
11	—	114	253	5	157	9	309	19
12								
13								
平均								
大正9-11	—	109	398	9	125	8	293	19
6-10	—	89	345	7	80	5	300	15
1-5	—	44	295	4	48	2	403	12



年次	乾燥蔬菜		落花生		蔬菜漬物		蔬菜計	
	數量	價額	數量	價額	數量	價額	數量	價額
大正6	萬斤 67	萬圓 6	萬斤 僅少	萬圓 僅少	萬斤 121	萬圓 5		萬圓 29
7	23	6	同	同	51	4		26
8	67	12	同	同	111	18		55
9	143	22	同	同	101	11		72
10	136	21	1	同	86	10		67
11	49	12	2	同	119	15		60
12								
13								
平均								
大正9-11	109	18	1	僅少	101	12		66
6-10	87	13	僅少	3	93	10		10
1-5	56	4	同	僅少	162	6		29

年次	果實罐詰及罐詰		蔬菜罐詰及罐詰		罐詰及罐詰計		合計	
	數量	價額	數量	價額	數量	價額	數量	價額
大正6	萬打 僅少	萬圓 1	萬打 2	萬圓 4	萬打 3	萬圓 6		萬圓 86
7	同	1	2	6	2	7		92
8	2	6	3	7	5	14		173
9	2	10	萬斤 2	9	4	19		201
10	1	5	4	16	5	21		225
11			132	23		23		197
12								
13								
平均								
大正9-11	1	5	萬斤 46	16	3	21		208
6-10	1	5	萬打 3	9	4	14		155
1-5	僅少	1	萬打 4	6	4	7		80

(五) 臺灣へノ移出

年次	梨		蜜柑		苹果	
	數量	價額	數量	價額	數量	價額
大正6		萬圓 2		萬圓 僅少		萬圓 1
7		3		同		僅少
8		5		1		1
9		8		2		3
10		7				
11		5				
12						
13						
平均						
大正9-11		7				
6-10		5		1		1
1-5						

年次	其ノ他ノ生果		乾果		梅干	
	數量	價額	數量	價額	數量	價額
大正6		萬圓 1		萬圓 1	萬斤	萬圓
7		1		僅少	10	2
8		1		3	17	3
9		4		2	15	4
10		7		2	18	4
11		7		1	12	4
12						
13						
平均						
大正9-11		6		2	15	4
6-10		3		2	12	3
1-5				1		

年次	其ノ他ノ果實		核子		果實及核子計		葱 頭	
	數量	價額	數量	價額	數量	價額	數量	價額
大正6	—	萬圓	—	萬圓	—	萬圓	萬斤 137	萬圓 6
7	—	僅少	—	僅少	—	8	204	11
8	—	同	—	1	—	15	351	22
9	—	—	—	1	—	23	430	29
10	—	僅少	—	1	—	21	301	18
11	—	同	—	1	—	18	341	17
12								
13								
平均								
大正9-11	—	—	—	1	—	21	357	21
6-10	—	僅少	—	1	—	15	285	17
1-5	—	—	—	—	—	9	206	7

年次	其ノ他ノ生蔬菜		切乾蘿蔔		其ノ他ノ乾蔬菜		澤 庵	
	數量	價額	數量	價額	數量	價額	數量	價額
大正6	—	萬圓	萬斤	萬圓	—	萬圓	萬斤	萬圓
		5	90	6		7	104	6
7	—	6	7	1	—	2	76	7
8	—	11	94	14	—	2	73	8
9	—	11	115	18	—	3	110	17
10	—	13	45	8	—	7	93	12
11	—	12	7	2	—	3	146	20
12								
13								
平均								
大正9-11	—	12	56	9	—	4	116	16
6-10	—	9	70	9	—	4	91	10
1-5	—	5	97	6	—	2	153	8

年次	其ノ他ノ蔬菜		落花生		蔬菜計	
	數量	價額	數量	價額	數量	價額
大正6	—	萬圓	萬石	萬圓	—	萬圓
		10	僅少	5		45
7	—	7	—	—	—	35
8	—	14	—	—	—	71
9	—	16	僅少	2	—	96
10	—	21	—	—	—	79
11	—	14	—	—	—	68
12						
13						
平均						
大正9-11	—	17	—	—	—	81
6-10	—	14	僅少	僅少	—	65
1-5	—	2	—	—	—	31

年次	植物、枝、幹、莖及根 (栽植用又ハ接木用ノモノ)		合 計	
	數量	價額	數量	價額
大正6	—	—	萬圓	萬圓
			1	52
7	—	—	1	44
8	—	—	2	88
9	—	—	1	120
10	—	—	2	102
11	—	—	1	87
12				
13				
平均				
大正9-11	—	—	1	103
6-10	—	—	1	81
1-5	—	—	2	42

(六) 朝鮮ヨリノ移入

年次	苹果		梨		其ノ他ノ果實		果實及核子計	
	數量	價額	數量	價額	數量	價額	數量	價額
大正6	—	—	—	—	萬斤 89	萬圓 7	—	萬圓 7
7	94	11	113	9	13	2	—	22
8	64	8	56	6	4	1	—	15
9	112	16	78	11	12	1	—	28
10	274	39	223	33	15	3	—	75
11	242	36	189	29	11	2	—	67
12	—	—	—	—	—	—	—	—
13	—	—	—	—	—	—	—	—
平均	—	—	—	—	—	—	—	—
大正9-11	209	30	163	24	13	2	—	57
6-10	127	18	94	12	33	3	—	33
1-5	—	—	—	—	—	—	—	—

年次	蕃椒		其ノ他ノ蔬菜		蔬菜計		罐詰及罐詰(蔬菜)		合計	
	數量	價額	數量	價額	數量	價額	數量	價額	數量	價額
大正6	萬斤 僅少	萬圓 僅少	萬斤 15	萬圓 4	—	萬圓 4	萬斤 8	萬圓 僅少	—	萬圓 37
7	同	同	12	1	—	1	—	—	—	24
8	同	同	4	僅少	—	僅少	—	—	—	16
9	同	同	55	4	—	4	1	2	—	34
10	—	—	173	7	—	7	—	—	—	82
11	—	—	51	4	—	4	—	—	—	71
12	—	—	—	—	—	—	—	—	—	—
13	—	—	—	—	—	—	—	—	—	—
平均	—	—	—	—	—	—	—	—	—	—
大正9-11	僅少	僅少	93	5	—	5	—	—	—	62
6-10	同	同	41	3	—	3	2	僅少	—	42
1-5	—	—	—	—	—	—	—	—	—	—

(七) 臺灣ヨリノ移入

年次	芭蕉實		蜜柑		シナホン及文旦		桃及李	
	數量	價額	數量	價額	數量	價額	數量	價額
大正6	萬斤 4,997	萬圓 160	萬斤 56	萬圓 3	萬斤 47	萬圓 2	—	—
7	4,682	201	66	4	14	1	124	6
8	4,600	203	45	4	31	2	33	1
9	1,385	180	10	1	29	2	40	5
10	4,356	416	46	7	14	2	82	8
11	9,782	687	109	26	74	7	僅少	僅少
12	—	—	—	—	—	—	—	—
13	—	—	—	—	—	—	—	—
平均	—	—	—	—	—	—	—	—
大正9-11	5,174	428	55	11	39	4	41	4
6-10	4,004	232	44	4	27	2	56	4
1-5	1,709	61	12	1	—	—	—	—

年次	鳳梨		其ノ他ノ生果		乾龍眼		肉龍眼	
	數量	價額	數量	價額	數量	價額	數量	價額
大正6	萬斤 82	萬圓 2	—	萬圓 1	萬斤 2	萬圓 僅少	萬斤 僅少	萬圓 僅少
7	25	1	—	1	7	1	—	—
8	25	4	—	僅少	1	僅少	僅少	僅少
9	僅少	僅少	—	同	僅少	同	2	1
10	36	3	—	同	3	同	僅少	僅少
11	63	3	—	同	2	同	1	1
12	—	—	—	—	—	—	—	—
13	—	—	—	—	—	—	—	—
平均	—	—	—	—	—	—	—	—
大正9-11	33	2	—	僅少	2	僅少	1	1
6-10	34	2	—	同	3	同	僅少	僅少
1-5	45	1	—	—	僅少	同	1	同

年次	其ノ他ノ乾果		其ノ他ノ果實		核子		果實及核子計	
	數量	價額	數量	價額	數量	價額	數量	價額
大正 6	—	萬圓	—	萬圓 <sup>2</sup>	—	萬圓	—	萬圓 <sup>171</sup>
7	—	僅少	—	—	—	—	—	216
8	—	同	—	僅少	—	僅少	—	215
9	—	—	—	同	—	同	—	189
10	—	僅少	—	同	—	—	—	436
11	—	同	—	同	—	—	—	724
12	—	—	—	—	—	—	—	—
13	—	—	—	—	—	—	—	—
平均	—	—	—	—	—	—	—	—
大正 9-11	—	僅少	—	僅少	—	—	—	450
6-10	—	同	—	同	—	僅少	—	245
1-5	—	—	—	2	—	—	—	65

年次	生薑		甘藍		茄子		胡瓜	
	數量	價額	數量	價額	數量	價額	數量	價額
大正 6	萬斤	萬圓	萬斤	萬圓	萬斤 <sup>1</sup>	萬圓 <sup>僅少</sup>	萬斤 <sup>46</sup>	萬圓 <sup>2</sup>
7	僅少	僅少	15	僅少	1	同	—	—
8	1	同	2	同	僅少	同	—	—
9	僅少	同	10	1	3	同	—	—
10	—	—	—	—	—	—	—	—
11	—	—	—	—	—	—	—	—
12	—	—	—	—	—	—	—	—
13	—	—	—	—	—	—	—	—
平均	—	—	—	—	—	—	—	—
大正 9-11	—	—	—	—	—	—	—	—
6-10	僅少	僅少	5	僅少	1	僅少	9	—
1-5	—	—	—	—	—	—	—	—

年次	西瓜		其ノ他ノ生蔬菜		乾符		切乾薯	
	數量	價額	數量	價額	數量	價額	數量	價額
大正 6	萬圓 <sup>23</sup>	萬圓 <sup>1</sup>	—	萬圓 <sup>2</sup>	萬斤 <sup>2</sup>	萬圓 <sup>僅少</sup>	萬斤	萬圓
7	—	—	—	1	4	1	30	2
8	—	—	—	僅少	5	1	3,592	124
9	—	—	—	1	6	2	1,517	66
10	—	—	—	3	11	4	—	—
11	—	—	—	8	13	5	888	36
12	—	—	—	—	—	—	—	—
13	—	—	—	—	—	—	—	—
平均	—	—	—	—	—	—	—	—
大正 9-11	—	—	—	4	10	4	802	34
6-10	4	僅少	—	2	6	2	1,028	38
1-5	—	—	—	—	2	僅少	462	10

年次	其ノ他ノ乾蔬菜		其ノ他ノ蔬菜		落花生		豌豆	
	數量	價額	數量	價額	數量	價額	數量	價額
大正 6	—	萬圓	—	萬圓 <sup>1</sup>	萬斤 <sup>2</sup>	萬圓 <sup>僅少</sup>	萬斤	萬圓
7	—	僅少	—	—	僅少	同	—	—
8	—	同	—	僅少	295	43	—	—
9	—	同	—	—	38	7	—	—
10	—	同	—	僅少	1	僅少	僅少	僅少
11	—	同	—	1	2	同	—	—
12	—	—	—	—	—	—	—	—
13	—	—	—	—	—	—	—	—
平均	—	—	—	—	—	—	—	—
大正 9-11	—	僅少	—	僅少	14	2	—	—
6-10	—	同	—	同	67	10	僅少	僅少
1-5	—	—	—	4	6	僅少	—	—

年次	蔬菜計		植物、枝、幹、莖及根		鳳梨罐詰	
	數量	價額	數量	價額	數量	價額
大正6		萬圓6		萬圓1	萬圓9	萬圓26
7		5		3	11	38
8		169		僅少	15	51
9		77		同	16	83
10		7		同	21	86
11		50		同	21	86
12						
13						
平均						
大正9-11		45		僅少	19	85
6-10		53		1	14	57
1-5		13		僅少	7	15

年次	其ノ他ノ果實罐詰		合計	
	數量	價額	數量	價額
大正6		萬圓		萬圓204
7	僅少	僅少		263
8				436
9				349
10				529
11				860
12				
13				
平均				
大正9-11				579
6-10	僅少	僅少		356
1-5				93

### 四 輸移出先ニ於ケル本邦産園藝農産物並其ノ加工品需要ノ現在及將來

本邦内地ニ於ケル園藝農産物ノ貿易概況ニ就テハ既ニ總説ニ於テ記スル處アリシカ今茲ニ輸出園藝農産物並其ノ加工品ノ主要ナル數種ニ就キ其ノ仕向先ニ於ケル需要ノ現在及將來ニ關スル梗概ヲ述フレハ左ノ如シ

#### (一) 豌豆及菜豆

輸出豌豆ノ大部分ハ青豌豆ニシテ其ノ最近三箇年平均ニ於ケル輸出額ハ五百四十萬圓ニ達シ其ノ六割五分(三百六十萬圓)ハ英吉利ニ約二割(百萬圓)ハ北米合衆國ニ仕向ケラル

輸出菜豆ノ主ナル種類ハ小手亡、長鷄、丸鷄、中長鷄、金時、大福及中福等ニシテ之等ノ最近三箇年平均ニ於ケル輸出額ハ約八百二十萬圓ノ多キヲ致シ其ノ八割(六百六十萬圓)ハ北米合衆國ニ仕向ケラレ其ノ他英領加奈太(五十萬圓弱)及佛蘭西(五十萬圓弱)等ニ輸出セララル

輸出向豌豆及菜豆ハ何レモ北海道ノ生産ニ係リ明治四十一二年初メテ輸出セラレシ以後逐年其ノ額ヲ増加シ殊ニ歐洲戰爭ノ勃發ト共ニ激增セリ然ルニ戰爭終熄後急轉直下輸出先市場ニ於ケル需要減退ノ爲メニ本邦品ノ輸出沈滞シ市價暴落シ異常ノ盛況ヲ極メタル豆類市況モ衰微ノ止ムナキニ至レリ然レトモ本邦品ハ彼地市場ニ一旦紹介セラレ相當聲價ヲ認メラレタル關係モアレハ今後之カ輸出ニ際シ品質ノ改良統一及生産費ノ節約ニ注意シ乾燥ヲ周到ニセンカ縱令減退スト雖相當ノ輸出額ヲ保持シ得ルヤ必セリ

#### (二) 落花生

輸出落花生ハ主ニ静岡、千葉、神奈川及茨城等ノ各縣ノ生産ニ係リ其ノ最近三箇年平均ニ於ケル輸出額ハ百四十萬圓ニシテ其ノ八割即百二十萬圓ハ北米合衆國ニ七分五厘(十一萬圓)ハ英領加奈太ニ仕向ケラル這般北米合衆國ニ於ケル關稅改正ニアリ高率ノ關稅ヲ課セララルハニ至リタルト支那山東省産ノ低廉ナル品ニ壓倒セラレ目下輸出不振ニ陥リツ、アリ

#### (三) 葱頭及馬鈴薯

葱頭ノ最近三箇年平均ニ於ケル輸出額ハ九十五萬圓ニシテ内四十餘萬圓(全輸出額ノ約四割五分)ハ比律賓諸島ニ二十餘萬圓(全輸出額ノ二割五分)ハ露領亞細亞ニ、十餘萬圓ハ關東州ニ仕向ケラル

馬鈴薯ノ最近三箇年平均ニ於ケル輸出額ハ六十五萬圓ニシテ内五十七萬圓即約九割ハ比律賓諸島ニ輸出セララル

葱頭及馬鈴薯ノ比律賓諸島ニ於ケル需要ハ米國産品ノ供給不足ニ對スル補充ノ目的ニテ輸入セラレ彼地駐屯米國軍隊其ノ他ノ消費ニ充テラルルモノナリ又露領亞細亞ニ於ケル葱頭モ彼地産品ノ生産不足ニ對スル補充用ニ輸入セララルルモノニシテ此等輸出ノ將來ハ現在ニ比シ著シキ増減ヲ來スコトナカルヘシ

#### (五) 蜜 柑

輸出向蜜柑ハ大部分温州ニシテ其ノ最近三箇年平均ニ於ケル輸出額ハ二百萬圓以上ニ達シ内百萬圓ハ關東州ニ、三四十萬圓ハ露領亞細亞ニ、各三十萬圓ハ支那及英領加奈太ニ輸出セララル

關東州、北支那及露領亞細亞ハ共ニ氣候及食物ノ關係上甘酸適度ノ我蜜柑ニ對スル需要盛ナルモ彼地ハ絶對ニ柑橘ノ生産ナキヲ以テ之カ輸出ハ頗有望ナリト謂フヘシ又米國方面ニハ「ネーブルオレンジ」其ノ他ノ柑橘類ノ生産豊富ナリト雖本邦産蜜柑ハ彼ノ未タ出廻ラサルニ先チテ輸入セララルルノミナラス外皮離レ易ク大サ中庸且味甘酸宜シキニ適ヒ多漿ニシテ價格亦廉ナルヲ以テ賣行殊ニ可ナリトス唯病害蟲ノ附著セルモノアルカ爲其ノ輸入ニ當リ檢疫ヲ勵行セララルル結果從前陸揚圓滑ナラサリシ憾アリ依テ本省ニ於テハ特ニ補助金ヲ交付シ主産地府縣ヲシテ嚴密ナル輸出検査ヲ實施セシメツツアル結果我輸出品ハ茲ニ全ク其ノ面目ヲ一新セリ要スルニ本邦産蜜柑ハ海外輸出先市場ノ歡迎ヲ受ケ而モ恐ルヘキ競争品ナキヲ以テ當業者ハ須ラク病害蟲ノ防除ニ努メ品質ノ選擇ヲ周到ニシ天地陥入等ノ不正行爲ヲ慎ミ等級ヲ明示シ未熟品ノ搬出濫賣ヲ戒ムルニ於テハ將來其ノ輸出ハ一層増進スヘキヲ疑ハス

#### (六) 苹 果

最近三箇年平均ニ於テ其ノ輸出額ハ四十一萬圓ニ達シ内三十餘萬圓(六七割)ハ露領亞細亞ニ仕向ケラレ其ノ他支那(五萬圓)及關東州等ニモ輸出セララルルモ蜜柑ト略同様ノ事由ニ依リ前記輸出先ニ於テ相當歡迎セララルト雖將來此方面ニ於テ朝鮮産品トノ競争上本邦内地産品ハ甚大ナル苦痛ヲ感セサルヲ得サルヘシ何トナレハ朝鮮ニ於ケル氣候風土ハ特ニ苹果ノ生産ニ適シ比較的豊産ニシテ價格低廉ナル等幾多ノ特點ヲ有スレハナリ依テ内地當業者ハ今後適當ナル風土氣候ノ下ニ適當ナル規模ノ經營ヲ爲シ病害蟲ノ防除、品種ノ改良統一及荷造ノ改善ニ注意シ而モ生産費ノ節減ヲ圖リ從來ノ輸出先市場ニ於ケル聲價ヲ發揚スルト共ニ新販路

ノ開拓ニ努力スルヲ要ス

#### (七) 其ノ他ノ果實及核子

其ノ他ノ果實及核子中ニハ主トシテ日本梨、西洋梨、桃及栗等ヲ包含シ其ノ輸出額ハ三四十萬圓ニシテ約二十萬圓ハ露領亞細亞ニ、他ハ關東州及北米合衆國等ニ仕向ケラル露領亞細亞方面ニ於テハ氣候ノ關係上果實ノ生産乏シク而モ其ノ需要尠カラサルヲ以テ將來梨及桃等ノ輸出ハ相當有望ナルヘシ

#### (八) 百 合 根

輸出百合根ノ主ナル品種ハ鐵砲、鹿ノ子及山百合ニシテ埼玉及鹿兒島等ノ地方ニ産ス而シテ最近三箇年平均ニ於テ其ノ輸出額ハ百四十餘萬圓ニシテ其ノ七割(約百餘萬圓)ハ北米合衆國ニ、約二割(三十餘萬圓)ハ英吉利ニ輸出セララル而シテ輸出先ニ於テハ秋期之ヲ輸入シ温室ニ於テ促成的ニ開花セシメ鉢植又ハ切花トシテ「クリスマス」及「イースター」等ノ祝祭日ニ祭壇及食卓ノ裝飾用トシテ一般ニ需要セララルコト恰モ本邦ノ新年ニ於ケル松飾ニ彷彿タルモノアリ其ノ他冠婚葬祭及贈答用トシテ普通ニ用ヒラル

需要斯ノ如ク普遍的且固定的ノモノナルニモ係ハラス之カ供給地ハ本邦ノ外「バミューダ」島其ノ他一二ヲ數フルニ過キサレハ本邦産百合根輸出ノ將來ハ頗有望ナリト謂フヘシ但本邦産百合根ニモ近時病害ノ蔓延著シク且品種ノ混淆セルモノ尠カラサルヲ以テ將來一層輸出増進ヲ期セントセハ極力病害ノ防除ニ努ムルト共ニ品種ノ改良及整齊ニ留意スルヲ要ス

#### (九) 蔬菜ノ罐詰罐詰及漬物

最近三箇年平均ニ於ケル蔬菜ノ罐詰罐詰ノ輸出額ハ八十三萬圓ニシテ其ノ三割六分(三十萬圓)ハ北米合衆國ニ、各一割餘(十萬圓)ハ布哇、關東州及支那ニ仕向ケラル

又蔬菜漬物ノ最近三箇年平均ニ於ケル輸出額ハ約五十五萬圓ニシテ其ノ約三割(十五萬圓)ハ關東州ニ、二割弱(十萬圓)ハ支那ニ、二割二分(十二萬餘圓)ハ北米合衆國ニ仕向ケラル

蔬菜罐詰罐詰ハ主ニ福神漬竝苺、豆類、落、土當歸、牛蒡、胡蘿蔔及蓮根等ノ「ボイルド」ニシテ蔬菜漬物ニハ主トシテ澤庵漬及奈良漬等ヲ包含シ何レモ主ニ在外本邦人ノ需要ニ供セララルモノナレハ之カ輸出ノ將來ハ著シキ増減ナキモノト見ルヲ至當トスヘシ

朝鮮ニ對スル本邦内地産園藝農産物並其ノ加工品ノ移出額ハ最近三箇年平均ニ於テ約二百十萬圓ニシテ就中其ノ多キヲ占ムルハ柑橘ノ七十餘萬

圓及梨ノ十萬圓餘ニシテ殊ニ柑橘ハ彼地ニ絶對ニ生産セサルモノナレハ  
今後其ノ販賣方法ニ注意シ需給ノ調節ヲ圖ルニ於テハ將來大ニ有望ナル  
ヘシ又臺灣ニ對スル本邦内地産園藝農産物並其ノ加工品ノ移出額ハ最近  
三箇年平均ニ於テ百萬圓餘ニシテ就中多キヲ占ムルハ葱頭ノ二十一萬  
圓、澤庵漬ノ十六萬圓餘其ノ他各種蔬菜ノ十七萬圓ナリトス

附 録

主要産地ニ於ケル果實ノ生産

年次	蜜						柑			
	和歌山		静岡		大阪		神奈川		愛媛	
	栽植面積	價額	栽植面積	價額	栽植面積	價額	栽植面積	價額	栽植面積	價額
大正	町	萬圓	町	萬圓	町	萬圓	町	萬圓	町	萬圓
5	4,965	158	3,332	112	2,029	72	997	59	1,038	34
6	5,055	120	3,318	108	1,356	48	982	63	1,094	34
7	5,117	264	3,578	181	2,117	81	535	60	1,097	70
8	5,204	336	3,418	194	2,062	98	1,071	97	1,206	82
9	5,352	436	3,970	244	1,925	151	1,209	134	1,243	105
10	5,224	345	3,655	206	2,035	110	938	97	1,182	86
11										
12										
平均	5,260	372	3,681	215	2,007	120	1,073	109	1,210	91

年次	ホーブルカレンヂ							
	廣島		愛媛		静岡		和歌山	
	栽植面積	價額	栽植面積	價額	栽植面積	價額	栽植面積	價額
大正	町	萬圓	町	萬圓	町	萬圓	町	萬圓
5	218	8	299	8	194	4	155	6
6	230	14	321	9	191	7	160	7
7	234	16	245	13	186	10	176	10
8	236	27	201	16	207	12	188	19
9	216	33	203	17	203	12	244	34
10	229	25	216	15	199	11	203	21
11								
12								
平均	227	28	207	16	203	12	212	25

年次	夏 橙									
	愛媛		山口		和歌山		静岡		福岡	
	栽植面積	價額	栽植面積	價額	栽植面積	價額	栽植面積	價額	栽植面積	價額
大正	町	萬圓	町	萬圓	町	萬圓	町	萬圓	町	萬圓
5	874	21	916	21	733	19	203	7	312	9
6	847	27	898	15	774	22	215	7	336	11
7	770	43	859	21	702	27	204	11	315	16
8	672	44	2,175	45	1,058	36	243	13	337	20
9	629	57	807	46	730	50	226	16	302	16
10	690	48	1,280	37	847	38	224	13	317	17
11										
12										
平均	664	50	1,421	43	895	41	231	14	318	18

農商務統計ニ據ル大正十年度ノ柑橘生産額ハ統計様式改正ノ結果大正十年一月ヨリ七月迄ノ分ノミ調査計上セルモノナルヲ以テ自大正七年至同九年三ヶ年平均ヲ便宜上大正十年度ノ統計トセリ

年次	其ノ他ノ柑橘類									
	鹿兒島		和歌山		福岡		廣島		沖縄	
	栽植面積	價額	栽植面積	價額	栽植面積	價額	栽植面積	價額	栽植面積	價額
大正										
5	432	8	322	11	305	6	89	3	108	4
6	418	11	278	1	309	6	130	6	106	5
7	484	17	320	14	285	8	128	8	126	7
8	502	29	287	17	290	11	124	10	136	8
9	511	22	252	19	292	10	105	9	142	9
10	490	23	286	17	289	10	119	9	135	8
11										
12										
平均										
大正 8-10	501	25	275	18	264	10	116	9	138	8
柑橘合計										
年次	和歌山		静岡		大阪		神奈川			
	栽植面積	價額	栽植面積	價額	栽植面積	價額	栽植面積	價額	栽植面積	價額
	大正									
5	6,175	194	3,859	125	2,282	78	1,042	60		
6	6,267	150	3,852	124	1,665	56	1,032	64		
7	6,315	315	4,090	206	2,450	92	580	63		
8	6,737	408	3,868	219	2,062	98	1,071	97		
9	6,628	534	4,399	272	1,925	151	1,209	134		
10	6,560	421	4,119	232	2,146	114	953	98		
11										
12										
平均										
大正 8-10	6,642	456	4,129	241	2,044	121	1,078	110		
柿(生)										
年次	新潟		長野		福岡		福島		廣島	
	栽植面積	價額	栽植面積	價額	栽植面積	價額	栽植面積	價額	栽植面積	價額
	平均									
5	1,120	24	768	28	865	28	825	25	741	14
6	1,141	33	753	36	861	31	812	30	785	24
7	1,177	53	795	56	858	51	820	44	783	29
8	1,193	88	762	81	877	68	762	63	795	43
9	1,103	92	771	91	899	64	761	58	919	44
10	1,136	95	836	93	924	58	818	73	837	54
11										
12										
平均										
大正 8-10	1,144	92	790	88	900	63	780	65	850	47

年次	日本梨									
	静岡		愛媛		茨城		新潟		岡山	
	栽植面積	價額	栽植面積	價額	栽植面積	價額	栽植面積	價額	栽植面積	價額
大正										
5	625	48	1,301	27	364	25	411	29	411	18
6	651	70	1,395	43	389	34	382	45	435	28
7	758	96	1,418	74	455	52	399	60	426	48
8	654	128	1,522	121	437	66	401	83	426	65
9	810	164	1,506	153	424	70	412	101	433	63
10	1,070	193	1,492	101	790	64	386	92	477	70
11										
12										
平均										
大正 8-10	845	162	1,507	125	550	67	400	92	445	66
桃										
年次	岡山		神奈川		大阪		福島			
	栽植面積	價額	栽植面積	價額	栽植面積	價額	栽植面積	價額	栽植面積	價額
	大正									
5	1,250	24	357	20	553	10	322	11		
6	1,211	33	380	33	549	11	318	13		
7	1,150	42	338	37	472	17	332	21		
8	1,235	65	384	62	402	25	324	63		
9	1,205	78	314	22	381	18	287	19		
10	1,084	55	308	73	326	20	307	23		
11										
12										
平均										
大正 8-10	1,175	66	335	52	353	21	306	35		
苹果										
年次	青森		北海道		長野		秋田			
	栽植面積	價額	栽植面積	價額	栽植面積	價額	栽植面積	價額	栽植面積	價額
	大正									
5	4,017	99	1,626	42	512	10	753	16		
6	5,955	148	1,715	52	558	16	733	23		
7	5,938	211	1,612	70	659	23	818	16		
8	4,701	140	1,502	119	582	40	756	37		
9	5,024	226	1,515	117	620	43	624	46		
10	4,921	303	1,360	121	608	50	618	29		
11										
12										
平均										
大正 8-10	4,882	223	1,459	119	603	44	666	37		



年次	葡萄									
	山梨		長野		岡山		大阪			
	栽面積	植積	價額	栽面積	植積	價額	栽面積	植積	價額	
大正	町	萬圓	町	萬圓	町	萬圓	町	萬圓	町	萬圓
5	111	24	254	10	401	8	86	4	92	7
6	130	25	293	14	391	9	99	12	113	16
7	141	51	324	15	390	13	22	78	28	39
8	137	74	292	26	429	19	78	87	28	39
9	154	86	309	31	389	29	87	28	39	28
10	143	71	281	28	476	29	87	28	39	28
平均										
大正 8-10	145	77	294	28	431	23	88	28	39	28

年次	梅									
	神奈川		埼玉		長野		愛知		静岡	
	栽面積	價額	栽面積	價額	栽面積	價額	栽面積	價額	栽面積	價額
大正	町	萬圓	町	萬圓	町	萬圓	町	萬圓	町	萬圓
8	271	43	336	25	195	27	391	25	343	19
9	259	25	359	25	205	24	403	23	355	20
10	267	89	356	27	150	18	395	25	371	26
平均										
大正 8-10	266	52	350	26	183	23	396	24	356	22

年次	枇杷					
	和歌山		千葉		長崎	
	栽面積	價額	栽面積	價額	栽面積	價額
大正	町	萬圓	町	萬圓	町	萬圓
8	85	7	261	19	188	19
9	172	5	250	19	182	19
10	97	3	257	30	222	34
平均						
大正 8-10	118	5	256	23	197	24

年次	櫻桃							
	山形		福島		北海道		秋田	
	栽面積	植積	價額	栽面積	植積	價額	栽面積	價額
大正	町	萬圓	町	萬圓	町	萬圓	町	萬圓
8	193	17	170	14	70	8	33	2
9	180	14	164	9	78	8	42	3
10	183	20	198	13	72	9	56	6
平均								
大正 8-10	185	17	177	12	73	8	44	4

年次	栗					
	神奈川		埼玉		茨城	
	栽面積	價額	栽面積	價額	栽面積	價額
大正	町	萬圓	町	萬圓	町	萬圓
8	355	69	326	49	344	41
9	241	52	325	72	372	39
10	214	15	325	60	393	38
平均						
大正 8-10	270	45	325	60	370	39

備考 五拾六入ニヨリ壹萬ニ滿タサル數ハ「僅少」ヲ以テ表セリ

## 農務局報目録 (其二)

	書名	發行年月	發賣所	定價	郵税
第三十號	糖業要覽	同十二年三月	非賣品		
第三十一號	長期貯藏(夏越シ得ルモノ)ニ適スル支米ノ乾燥程度ニ關スル研究成績概要 (第一號乃至第三十一號ハ絶版)	同年 八月	同		
第三十二號	麥其ノ他穀物要覽	同十三年二月	同		
第三十三號	肥料要覽	同年 二月	同		
第三十四號	糖業要覽	同年 二月	同		
第三十五號	日本内地ニ於ケル工藝農産物要覽	同年 三月	同		

大正十三年三月二十五日印刷

大正十三年三月二十八日發行

## 農商務省農務局

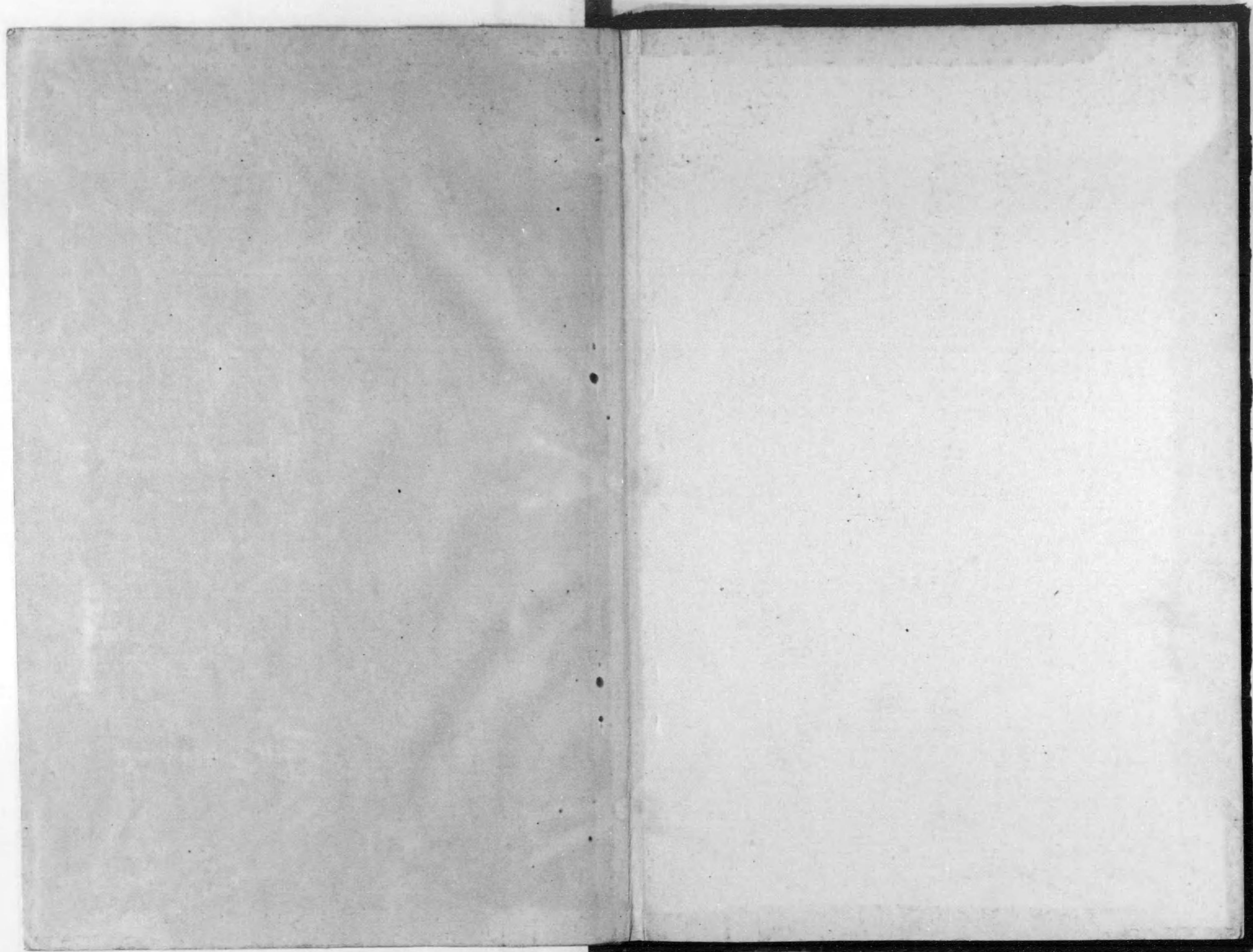
東京市麴町區下六番町拾七番地

印刷者 松澤 玗三

東京市麴町區下六番町拾七番地

印刷所 同 勞 舍

(電話九段三六九番)



14.21

373

終