

# 邊疆研究通訊

讀文類

第一卷 第五六號合刊

REPORT OF FRONTIER STUDIES

VOL I No. 5,6.

中華民國三十一年十二月二十日出版

成都金陵大學文學學院社會學系邊疆研究會編輯室發行

## 川康民族分類

四川博物館川康邊疆民族文物標本說明

馬長壽

川康自巴蜀平原以西，通常謂之「邊疆區域」。土著人民之蕃殖於其間者，因山川不同而生活異，因道路阻隔而語言分，因寒燥濕燥而服制別，因活動情趨而信印殊。此通常謂之「邊疆民族」。由人類學或語言學之觀點，分其族類，大抵不外藏、彝、苗三系，而藏系民族居十分之七八。茲分別其系統如次：

(一) 藏緬族系 (Tibeto-Burmese System)

(甲) 康系民族

(I) 康族 (Kam-Pa) 分佈於東藏

，即今西康境內及青海南部，由其生活方式，可分牧畜

(即牛廠娃) 農番(即房娃)二種。

(II) 霍爾族 (Hor-Pa) 相傳為藏

蒙之混合族，居今道孚、爐孚、甘孜等地。

(III) 西番 (Hsi-Fan) 在川境之藏

族，統名曰「西番」。分南北二種：

## 本期目錄

川康民族分類

四川博物館川康邊疆民族文物標本說明

羌民的建築

雲南瀾滄之老緬族

僕僕學者羅文筆先生訪問記

邊疆研究消息十七則

書評：華西大學中國文化研究所集刊

畜牧獸醫月刊

通訊：1. 新平通訊

2. 昆明通訊

3. 西昌通訊

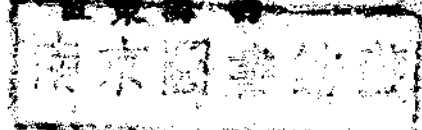
4. 理番通訊

(1) 寧番 在寧屬之冤寧，鹽源，越嶲等地有「大西番」「小西番」二種

(2) 松番 在松潘，亦可分為「牧畜」及「農番」

衛惠林 徐益棠 陶雲遠 方顯瑜 馬鴻圖 白永達

馬長壽 章松壽 劉遠東 龍取宜



二種。

(VI) 嘉戎 (Dzaru) 指古代藏族之居近漢山谷間者。

按其部落可分：

(1) 四屯戎 在理番雜谷河流域。所謂雜谷屯。甘堡屯。上下孟董屯是也。

(2) 寺戎 在汶川滄禹山鼓坡等地。

(3) 四戎 在馬塘西電場一帶。一曰梭磨。二曰克其。三曰於門。四曰費場。

(4) 大小金川戎 在大小金川流域。有綽斯甲。巴底。沃日。木坪。保沙。價拉諸司。後二者於通清乾隆年間以叛亂改土歸流。

(乙) 羌系民族

(I) 漢化羌 茂川羌；茂縣之藏虎。大小姓。三羌羌；理番之九枯。十寨羌屬之。

(II) 戎化羌 理番之前番。後番。蘆花。黑水等羌屬之。

(III) 博保羌 黑水東岸之喇版。維木林。烏木藍等羌屬之。

(丙) 緬系民族

(I) 羅夷 (No-su) 一稱羅羅。分佈於四川雷。馬。屏。峨。西康之西昌。越嶲。昭覺。冕寧。南寧。會理。九龍等地。

(II) 摩些 (Mo-su) 鹽源七所之地皆有此族。

(III) 栗粟 (Li-su) 鹽邊之栗粟灣等地有之。

(二) 提成泰族系 (Shan or Tai system)

(甲) 蝦夷 鹽邊之馬喇司；會理之迷易。普濟州；及蘆蘇之昌州皆有其族。

(乙) 佐德 會理。鹽邊有之。在鹽邊者一稱倭德。

(丙) 契人 四川之什邡。高縣等地有之。多已漢化。

(三) 苗或苗古在系 (Miao or MopMher System)

(甲) 紅苗 四川之秀山酉陽有之。

(乙) 花苗 敘永。古宋。等地有之。

(丙) 白苗 西康之會理。鹽邊。九龍等地有之。

本館前承四川大學博物館移交康羌民族標本多件。始立邊疆文物室之基礎。去年教育科與館又贈涼山羅夷八十件。近年復有增益。且設法往川康各地蒐集之。日加擴充。就目下業經陳列者。以川康。藏族。羌民。羅夷。標本為多。茲分類其民族。並繪圖誌明其分佈。俾參觀者先得各民族之梗概再就有關於本館所有標本之民族略加陳說：

藏族自稱曰「包」(Pod Pa)。康民自稱曰「康」(Kam Pa)。

中國古代混稱之曰「吐番」。西人混稱曰「提伯特」(Tibetan)。於西漢中葉。則建國稱王。費南北朝時。始由印度輸入佛教。隋唐間。藏王松贊岡布統一藏宇。定喇嘛教為國教。

並製定藏文。其民族生活至今仍以佛教為中心。居地高寒。少產五穀。故畜牧重於農業。而以畜肉及乳酪為食。衣服多取給於牲畜皮毛。氈帽羊裘。寬袖右袒。束帶皮靴。狀甚雄偉。

民性本強悍。騎馬揮戈。劫奪燒殺。皆為中國禍患。自信佛教後。殺奪之風少熄。然出入仍佩刀槍。同時。神祕又佩佛龕或經包。中盛佛像或符錄。以鎮險惡。平民生計貧苦。為杜折產

分界計。行多夫制。兄弟共妻一妻。而名義之父親則始終為一

分界計。行多夫制。兄弟共妻一妻。而名義之父親則始終為一

分界計。行多夫制。兄弟共妻一妻。而名義之父親則始終為一

人也。人死多火葬，亦有經卜卦而決定為水葬，天葬者。四川松潘之番，稱曰西番。與青海南部之風土相同。

羌民自稱曰「靡」或「馬」(miao, ma)，約自周秦間由青甘之南徙於此。信讎公巫術，無文字經典。又崇拜白石及天地山川樹木之神。每年殺羊宰雞以祭之。人民以農牧為業，食包穀、蕎麥。藏系民牧之中，以羌民最為勤苦。婚姻尚贅婿，川中賈工苦力多資依為家焉。故其語言文教異常漢化。

羅夷自稱曰「納堡」(naga)，散居今大渡河金沙江間之大小涼山中。其祖自雲南遷來，故語言屬緬族語系。社會分黑白二階級，黑者為貴，白者為賤。有文字經典。初為象形，近漸

# 羌民的建築

三十餘年在佳山寨調查所得

(一) 羌民的住宅建築

(二) 磨房

(三) 碉堡

(四) 其他

當我們進入川西北羌民區域的時候，首先給我們一種壯偉美麗的印像的要算是他們的建築了。試想在一座座巍峨的高山，的山腰台地上，滿種着玉蜀黍或是蕎麥，一條條山溝的附近，數坐着灌木，或是常綠的喬木，而在這些山溝的附近，玉米田中矗立着孤立的碉堡，排列着層層密密的堡壘式的建築，黃色的牆襯着翠綠的背景，再加上蔚藍的蒼空，色彩是如何的鮮明而調和。如果在山野遍開着粉紅的薔花的時候，這樣的境界也許

變為拼音，世所謂「蠻夷」是也。信仰巫術，巫師曰「畢母」與「儂尼」二種。主誦咒祭祀，而以治病。占卜為禱。民俗重武職文。民族間戰爭之舉時有所聞。黑夷不治生產，家族內勞力不足，則邀黑漢人於道路，而奴役之。婚姻分階級，越級者處死刑。故其婚姻多為交錯中表之關係。人死用火葬，葬後二年內始歸靈。境內無陶器，羅氏刻木為杵，斃木為皿，以為食器。居地高寒，少稻穀，多以大麥、蕎麥，包穀為食。又不產棉，故無布。衣服以羊毛氈氍為主，購漢地布帛以點綴之。羅女蒙帕，或戴帽，羅男則戴維帽，或留髮一撮，然後挽帕於上，為英雄髻，蓋古代維之遺風也。

章松濤

就成為詩的或是童話的境界了。現在就來談談這些建築。

(一) 住宅

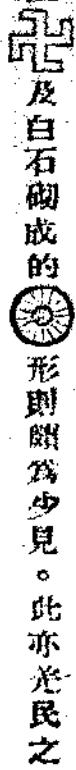

1. 住宅之位置及方位


羌民聚居之村落稱為寨子，寨子多依山而面而建，位在山腰台地上，四週多可以耕作之地，以度其自給自給之生活，其均極鄰近可飲之溪水泉源，如通化附近的佳山，若達，西桑，三寨及星上六寨等，然亦頗有在山脚沿河而居者，如通化附近之桃子坪。至於各個住宅之方位多受其地理環境之限制與影響，如佳山若達兩寨之住宅多向北，西桑寨之住宅多向西北，而夾河相對之星上六寨則多南向。每個寨子的住宅由數家至數十家不等。

2. 住宅外形及裝飾

羌民住宅之外形，幾為千遍一律之堡壘式，其部比較寬大，漸上則漸漸收縮，最高處為一方形之石板小堆，中插一小樹枝，頗像屋頂的小旗桿屋平頂，稱為房背，在房背的四周常圍以高約半公尺的矮牆，或圍以木柵，稍外傾，高度與前相似，牆之外側面多釘木椿上鋪木板放置雜物。所以這種建築的外形如果用幾何的用語可以稱他為四角錐台立體。西桑寨陳姓的住宅立體圖可為一般羌民住宅之模式(見圖一)。

在黃色牆壁，在尾的側面或後面，常常有各種簡單的圖案，用來作為裝飾，最常見的是

等幾種  及白石砌成的  形則頗為少見。此亦羌民之

藝術。佳山寨陶姓住宅及馬姓住宅可為代表(見圖二及圖三)。上述壁飾之前數種，形如小窗，而形圖案即刻在牆上者寬約 5 公分， 形圖案之中心係以小白石塊嵌成，光芒狀者係石片砌成外圍之直徑約 5 公分。此外尚有有用瓦砌成者，在房背矮牆上常見石刻之犬，羊等家畜，係鎮壓邪祟者，惟亦可視為裝飾。

3. 建築所用之材料

寨子附近多係黃土層台地，並多風化剝蝕而成的大小石片，山頂高處多產原始木材，故居民建築所用之材料多就地取材，用黃土，石板，石片堆砌而成，再以木材架成橫樑，支柱，極為簡單，惟竹不多見，即房背用以排水之槽，也是用鑿成溝槽的。

4. 住宅建築之方法

住宅建築之初，先在地上掘深約 1 公尺之溝，略成正方形，然後在溝內用石板砌成基礎，再將和好之黃泥，盛於泥

掌上，用手塗在石板上，嗣後堆砌石板一層，如此堆砌而上，四角完全互相連接如齒牙緊咬，如有石片突出則用手錘打平，齊地面處牆約寬 3 公分，漸上則漸狹，至房背處之牆寬約自 5 公分至 8 公分之間，牆之外側稍向內傾斜，內面則與地面垂直，故外觀係一正四角錐台立體。

牆高丈餘時，在牆上開小方孔以架橫樑，此種橫樑普通係整條圓木，直徑約 3 公分，於橫樑上鋪架木板每層係如此，至第三層及第四層房背時則橫樑穿過牆外，外形如木樁，於其露出牆外部分鋪以木板堆置雜物，房背亦因之較寬而構成屋檐，僅住宅之前部如此，向前突出約 3 公分。整個住宅之重量除落在兩牆外，住宅建築之較小者(正方形每邊長約丈餘)則於中心點立巨木一根以為支柱，較大者則用三根巨木以為支柱，富家如欲有一寬大之房間則於橫樑下方之橫樑下之垂直平分線上架以巨木二根，兩端架於牆上，名為(背)樑，故一本雖不能支大廈，却能支住每邊丈餘之方形五層建築。

至於房背之建築法，也有許多可以注意的地方，第四層

橫樑架好以後，鋪上木板或石板，這是房背的底部，在石板上再平置一層小樹枝，在樹枝上鋪黃土一層以填充其間隙，修築時用水將黃土淋濕，在黃土上再敷上乾燥黃土或含有石灰質之雞屎黃土一薄層，普通多用後者，因其易乾也。然後用木錘打堅打平，房背於建築成，普通房背均略向外稍傾斜，兩側亦各稍向中心傾斜，便於排水，並於最低處置一小木槽，引水出屋，名為溝槽，為便於明白起見繪成房背斷面圖(圖四)。羌民之住宅建築無下水道，陰溝之設備水用木桶

5. 建築所用之工具

建築所用之工具，僅三種，均約於上節中述及，就是泥掌、手錘、木錘，泥掌頗像兵板，木質。(圖五甲)用以盛泥，手錘形似斧而小，鐵質木柄用以削平突出之石片，或錘碎石片。(圖五乙)。木錘土名(Wageira)用以錘平房背(見圖五丙)。除此三種工具以外，全憑建造者之目力及經驗，看到牆的平直，令人驚奇。

6. 房間之分配及其設備。

羌民住宅建築，既已有一輪廓，現在進而看其內部。羌人住宅建築例為五層高樓，第一層為廁所及牲畜之住所，故一進大門，首先嗅及糞味，自院中上階梯(有石階梯亦有木梯)即至第二層，為人之住所及社交休息之用，第二層如在當戶則作臥室如係貧苦之家則僅供上下層之走道通路之用。第四層則為堆置農具草料之處，糧食亦貯藏於此，第五層例佔全房背面積之三分之一或二分之一，常與房背連通，為一臨時之穀物及農具積貯存放之所。第五層上之房背，稱為小房背，以別於第四層上之大房背，亦係平台，有時亦利用之。至於房背之應用除打晒糧食外尚供晒衣，散步，兒童遊戲之用。因山坡上平地絕少故也。

住宅房間之分配以第二層最為複雜，計分客室，廚房，臥室，鍋莊，以客室為寬敞，陳設亦最精良，羌民好客於此可見。故客室亦為最重要之社交室，廚房亦甚寬暢，例灶在定間，鍋莊在右間，灶之方向須依山而水，鍋莊之方位則無定。但坐位之高下則依供神之方位而定，所謂鍋莊者係中置鐵質或銅質之三脚架，靠壁放置廚架神龕，為歌舞及冬日圍爐之所，故為社交室且最富有神秘性。今將住宅之分配以平

圖六表示之圖六

其他用具尚有：

(甲) 獨木梯：

用樹木一板削刻如梯階(如圖七)以作升降之用，階面甚狹。

(乙) 木床：

形如內端之舊式木牀，全家分床就寢。形如普通方桌，貴者無桌，平時用餐。則於三脚上放板全家圍坐而食。

(丙) 桌：

(丁) 凳：

以木板板為最普通，椅則甚少。以石板五塊鑲成深及寬均約二公分，長約一公尺之釘，釘縫中則嵌桐油灰，較大者復於正面之石板上刻花紋或其他圖案，惟亦有用木桶盛水者。

至於門窗之形式並無特異之處，除牲口住所及廁所外，普通每室必有一窗，客室之門窗較多。窗均較小，宅內無烟

窗之設置，表其時濃烟滿屋。其他別無飾物，僅見石壁而巳。

7. 街巷及各住宅之交通

羌民所住的寨子，並無商店之設，故無所謂市街。而在各住宅之間，常有相隔一至二公尺之街巷，全係黃土，不鋪石板，雨天泥濘不堪，惟街巷縱橫錯雜於村寨中，路路可通，且有於住宅下通過者既黑暗，又曲折，故初至者頗易迷途。寨外通路兩側，築積石牆，儼然障地之交通據又在寨子之前無通路上，常有供神之建築，如遇警時頗易改為堡壘以扼守入寨道路。

至於各個住宅間之交通，均借道於房背，因房背與房背相接，往來極為方便高處住宅之大房背與低處住宅小房背相接

• 以獨木梯上下。如兩宅隔離時則架一木板即可通過。

(二) 磨房

1. 位置

羌民的磨房。係利用水力。故均在山溝之兩旁方位不定。

2. 外形

磨房有方形及橢圓形兩種。其內部幾全係方形或菱形。故可推知建築之初。並無一定形式。心之所至手亦隨之而已。其外形如(圖八)

3. 建築之材料及方法

與住宅建築同。惟較簡單。

4. 磨房之內飾設備

先將磨房內部設備平面圖(圖九)可知磨房之內部設備大致為房之中央為磨房之所在位置。磨房之上半部繫於斜立之柱上。柱直抵上面房頂橫樑。繫磨用藤。取其較細者堅韌。磨之下半部置於軸之平板上。軸可轉動。磨之下為盛穀盤。以光滑木板製成。四週邊沿。高約一公分。每邊長一公尺。磨之側為水槽。槽經地面而直接轉動輪。約與地面成 $45^\circ$ 。傾角。水槽係石板製成。磨側稍後為篩粉櫃。篩下之麵粉。即入櫃內。後方的石台及壁孔。均係置雜物用。東北角之天窗開口於房背平台。係在其中斜插入一較大之木板。適足蔽雨入內。板上鋪蓋黃土。其他基部構造。如轉動輪等將於下節述之。

5. 水力利用

在未談水力利用之前。須先敘述轉動輪。軸等之關連。亦即磨房基部機械的連絡。每個磨房之基部有一木質較大之

轉動輪。上附木板回內中心繫於軸上。軸即橫置於磨房基部之牆上(如圖八)於大轉動輪之近側。有一齒輪係固定於橫置之軸上。水槽置於橫置軸上。約作 $30^\circ$ 之傾斜。於固定齒輪之側橫置一齒輪。固定於垂直軸上。橫置齒輪與垂直齒輪適相銜接。垂直軸之上部穿過地板而為磨軸。其裝置如(圖十)

當水槽之閘門開啓時。水急速由水槽放出。打擊大轉動輪上之木板。輪即轉動。因之固定齒輪上之直齒輪亦隨之俱轉。又因兩齒輪互相咬緊。隨之橫齒輪即轉動。磨之下半部亦隨直立軸轉動。磨中之穀物乃以此末而磨。簡單之原理如此。引水之方法多沿山築溝引水入於預置之水槽。故可隨意啓閉水路。

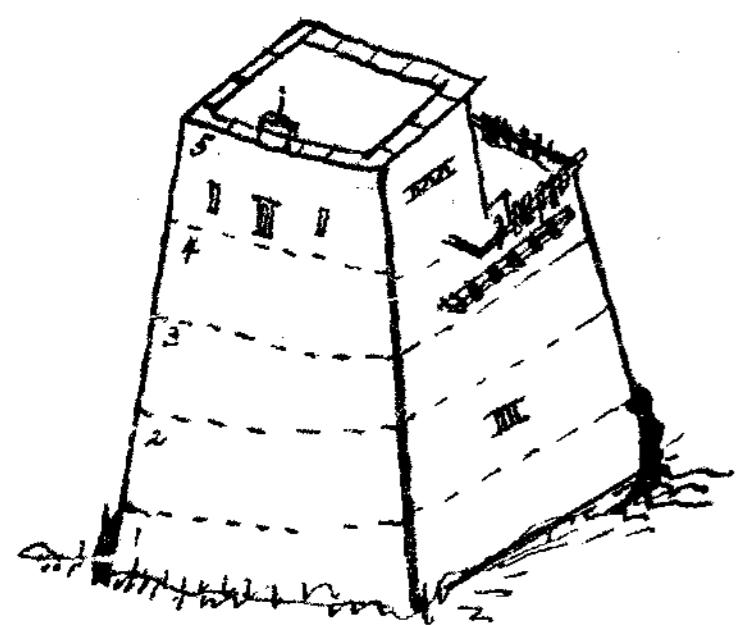
(三) 碾磨

1. 碾磨之位置

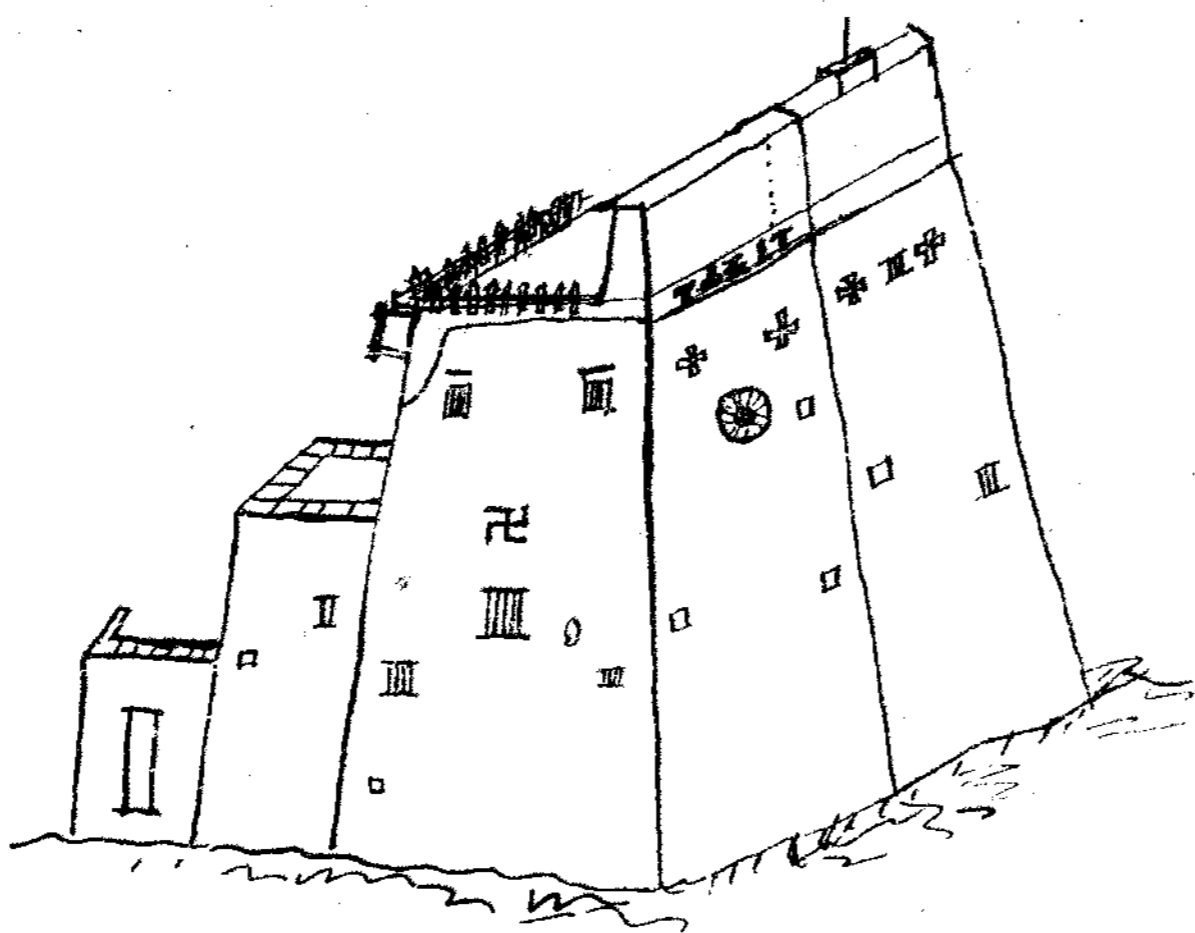
碾磨之位置。均擇防禦之立場而擇定位置。若佳山若遠兩寨均依山而建。其北下臨奔流之難谷河。相距約二百公尺。有大路可通。而其碾磨即位於特達東北方約二百公尺。距佳山寨約五百公尺處之處狀為三角形處鼎足之勢。碾磨之建築大都壯偉。且深堅固。較住宅更難攻擊。

2. 碾磨之形式

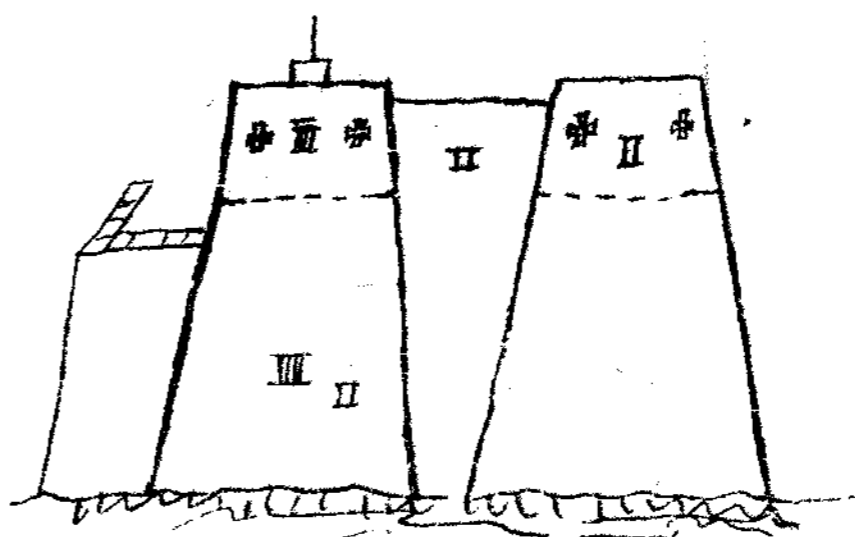
碾磨之形式係一略如正方形之錐台立體。每邊齊整而各寬五公尺。漸高則碾磨壁略向內傾。至全高三分之二處。則又向上直立。其仰視之為細腰形狀。佳山。若遠兩寨間之碾磨用三角法粗略測得全高為 $2.5$ 公尺。碾磨頂每邊寬約四公尺。每層逐四週均有狹長之方小孔。長約 $1.5$ 公分。寬約 $1$ 公分。每面共有此種小孔八個。此外尚有較長之長方形窗一個。其方向全係正向。沿碾磨圍以高約 $1.5$ 公分之石牆故外



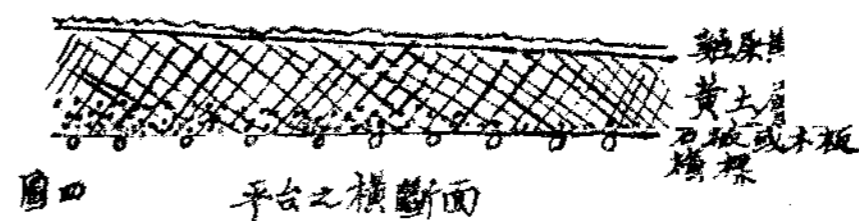
圖一 羌民住宅模式  
(採西寨寨陳姓住宅, 蒙廷瑞繪)



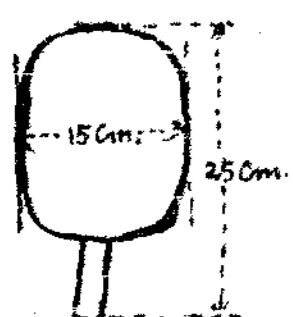
圖二 羌民住宅壁飾圖之一  
(採佳山寨陶姓住宅)



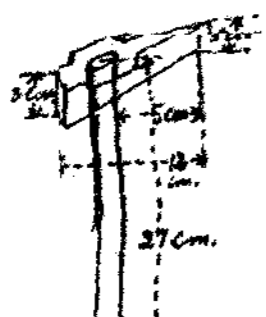
圖三 羌民住宅壁飾圖之二  
(採佳山寨馬姓住宅)



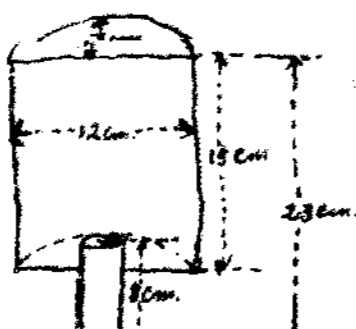
圖四 平台之橫斷面



圖五(甲)

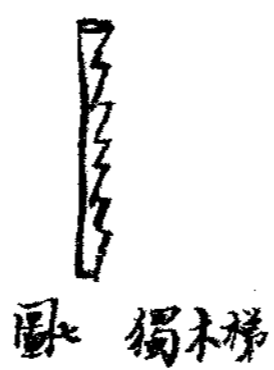


圖五(乙)



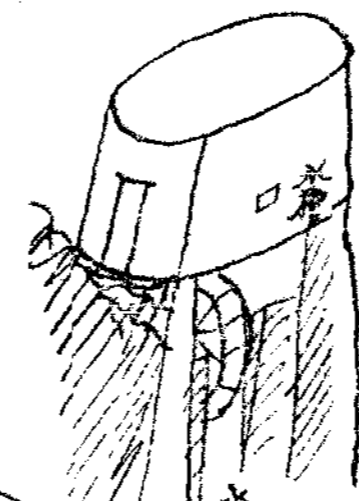
圖五(丙)

圖五 羌民建築所用工具 (甲泥管 乙手鉗, 丙木槌, 羌名 wā-ē-lā)

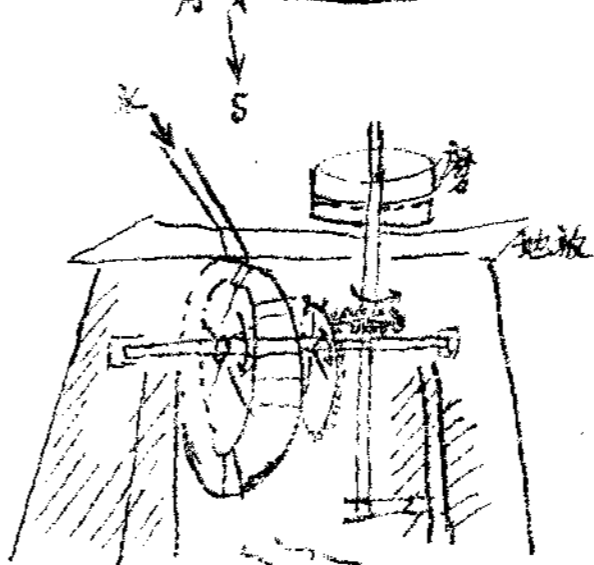
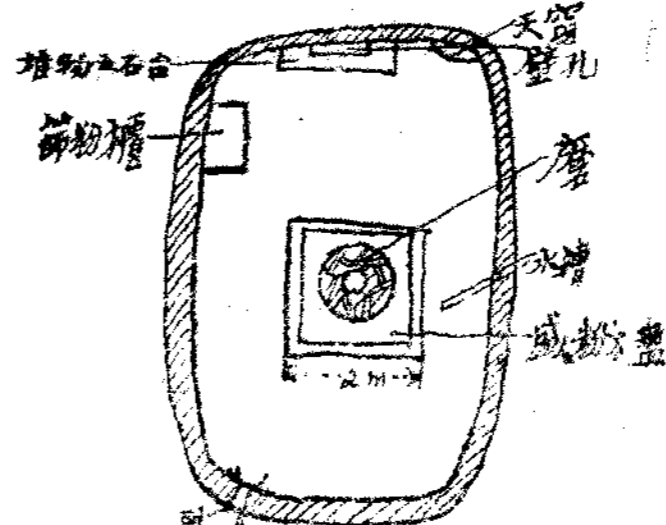


圖六 獨木梯

圖八 磨房之外形

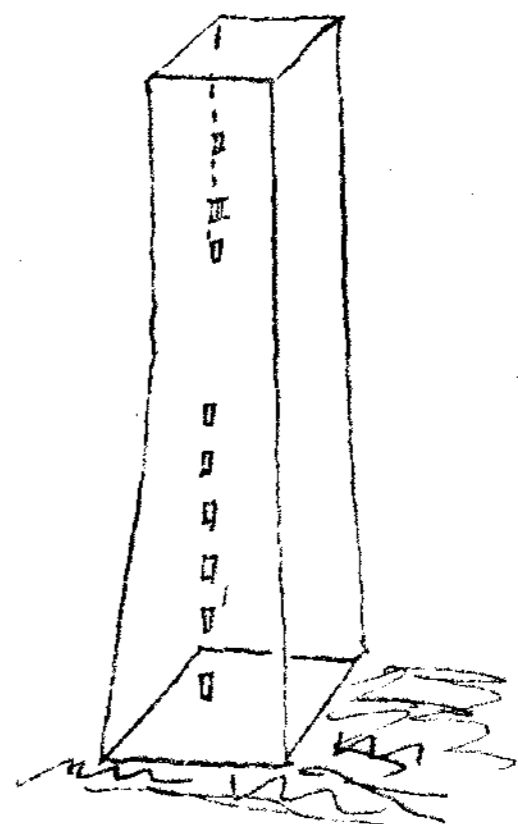


圖九 磨房平面圖



圖十 磨房之簡單機械

圖十一 碉堡立體圖

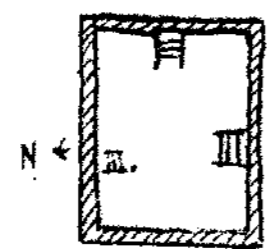
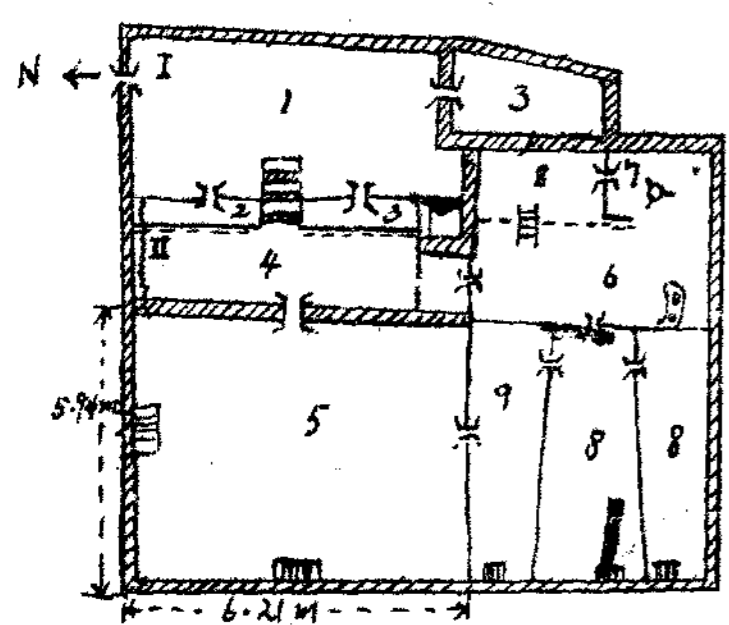


圖十二 碉堡之正面及側面



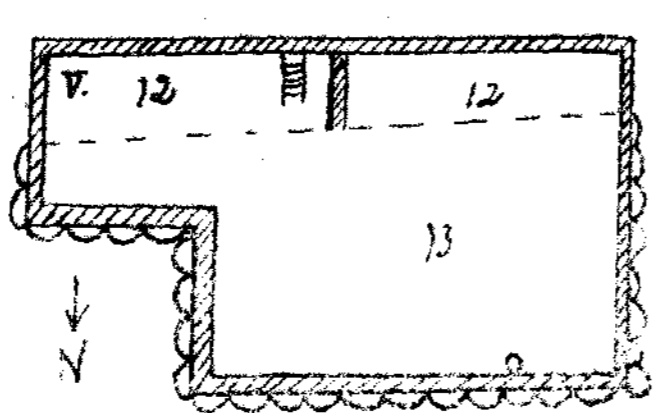
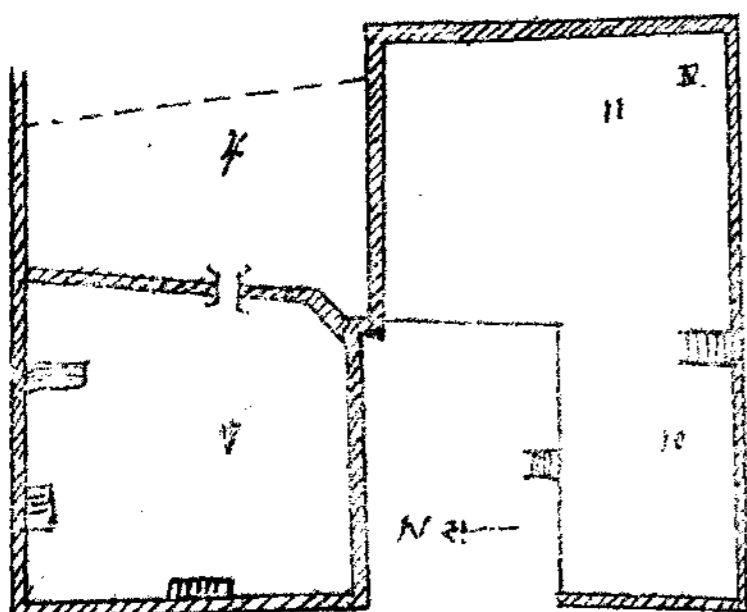
圖十三 羌民之星星樓形式

圖六 羌民住宅平面圖 (採若連寨羅姓住宅)



圖例:  
 石牆 土牆 廊 門 窗  
 石 土 木 竹 草  
 木 竹 草 瓦 磚 瓦 瓦  
 瓦 瓦 瓦 瓦 瓦 瓦  
 瓦 瓦 瓦 瓦 瓦 瓦

羅馬字代表層數。  
 阿拉伯字所表之意:  
 1. 院子 2. 廁所 3. 牲口圈  
 4. 走廊 5. 客堂 6. 廚房  
 7. 鍋莊 8. 臥房 9. 家具貯所  
 10. 喂料草堆積地 11. 糞草貯所  
 12. 臨時穀倉 13. 平台(房背)



觀雄偉，在其下仰視其頂，益覺其瀛瀛天際。附圖十一示門堡之立體圖形。

3. 碉堡之建築材料及方法

碉堡之建築材料與住宅同，爲石板重坭並砌而成。窗及獨木梯係木製。至建築方法係自基部慢慢砌而上，砌成一層即搭蓋一層樓板再向上堆砌一層牆，如此架至最高一層，樓板之架法係先將圓木支架牆之牆壁上，然後鋪以木板，不用支柱，而圓木必相緊貼。

4. 碉堡之內部構造及設備。

佳山若達兩寨之碉堡，因年久失修，堡之向北一面，壁上離地約二公尺處傾圮一塊，由此仰視，但見內部空無一物，亦無門可入。嗣後詢諸佳山寨父老馬明清，據說此堡係明萬曆年間由本地土司鳩工所建，距今約四百餘年，其牆壁約厚二公分，漸上則漸減，其分十層，以木板分隔以獨木梯盤旋升降壁上之小孔，專供射箭之用，平時無所有，戰時則居民攜弓箭，糧食入內據守。清代乾隆年間征大小金川時曾一度使用，頂上係平台與住宅之房背同。北面離地約二公尺半之大窗即堡之入口，在外甲梯入內，進入碉堡以後，可將梯移入。

(四) 其他建築

1. 墳墓及小葬場

羌人死後築墓埋葬，如係傳染病及凶死，則用火葬。築法即在平地上用黃土石片堆砌成長方形墓穴，上蓋石板五塊或七塊，寬約一公尺許厚約五公分，然後再於上方堆砌黃土石板如圖十二所示之形式，於足端直立一石板，再前立一矮石板，兩石板間留砂土，於祭祀時作燒香之用，穴內長約三公尺許砌法如住宅之牆壁。

火葬場並無永久之建築，於葬時在場上掘一較棺稍長之溝，溝上架短圓木段，再順溝之方向放置棺木，於棺之兩端均鑿一小孔於足端點火，頭端出烟，燃畢骨灰落入溝中，用土掩埋，將溝填平。

2. 祠廟之建築

羌民不知其遠祖從何而來，並無爲追念祖先之建築。直至清代中葉較富者始有祠堂之建築，而其建築係平房，異於一般住宅之堡壘形，頂屋有脊分向前後開門窗一如中原形式。惟牆用石砌，屋用石板蓋而已。

至於廟宇除供白雲石之屋外，餘如川王宮，空基樓，觀音樓等名目，均於清代始有，故形式一如內地之廟宇，而川主宮係政府所備造係瓦頂並無若何特徵可述。

坐於人寨道路之廟宇，前已述及，其建築有如過橋驛樓，惟沿道兩側有石塔，頂平，塔之砌法同住宅。



# 雲南瀾滄之老緬族

劉遠東

作者曾有機會至瀾滄流域，與老緬民族接觸。目睹此民族之生活；雖未作詳細調查，但對此種民族，稍有概念，故略述之，以供參攷。

一、名稱：漢人稱之爲老緬，有時亦稱之爲老緬幹且因爲老緬說話時，有幹且之音，故漢人呼老緬再加「幹且」時，卽有鄙視此種之意。至於他們自己稱什麼，尙無調查。

但此種老緬，決非緬甸同族，因其語言風俗習慣與緬甸，均不相似，故也。

二、居住區域及人口：此種民族，人數極少，故亦爲被人忽視之一原因。其居住區域亦極小：在瀾滄僅有二村落，爲彼等大本營。一卽瀾滄第一區東主村東邊三公里許之老緬大寨。住有老緬約一百餘戶，人口約六百餘人。二爲必夏，亦屬第一區，約住有老緬一百二十餘戶，人口約八百人。除此之外，其他少數，散居於第一區及第二區山地，人口總數不超過一萬人。（無詳細調查）

三、語言文字：關於老緬語言之發生，有下列一段傳說：孔明在瀾滄各民族後，卽以各民族之語言，意卽當時，此種民族，尙無語言，而孔明教授老緬語言之室。爲一老緬煮

精食之廚房，老緬又極愚笨。當孔明教學出門，彼等卽將所教語言忘記，而隨煮鍋之聲而發音，故今老緬之語言，有似煮鍋正熾時之波浪聲。

此種傳說，爲土民所作，故不可靠。

至於老緬之語言，作者未能作記音工作，故無從知其爲何種何系。但其語調，甚似印度語。而在每句句尾，均拖有 *... Hing* 等長音。可略記於此。

老緬無文字，但每在送鬼送神時，卽在木板上或紙片上塗畫。此種亂塗之紋墨，是否爲一種專有之送鬼符號，或爲亂塗者，亦無從知道。

## 四、風俗習慣文化：

1. 用歷與中國農民所用之曆曆同，惟季節不同。
2. 以陰歷正月十五爲元旦。
3. 無中秋、端午火把、（六月二十四）等節令。
4. 不種水田，僅種山地以自食，但近亦有效學漢人種水田者。
5. 新年時，狂歡歌舞，每年並擇定伙頭一家爲歌舞場，其他各村之老緬，是時亦均集中於伙頭家。來時，並鳴槍高吹六笙以示樂意。又卽年每戶要下種之穀種，卽各攜至歌舞場，放於袋內，置歌舞場中央，歌舞三四日始散，後各攜回被歌舞之穀種，開始種植。
6. 信仰鬼神，宗教，人病無藥醫，以送鬼神爲治。
7. 婚嫁極簡單，不用媒說，雙方願意後，請父母設筵，一豬一雞，亦可成婚。惟決不與他族通婚。
8. 喪禮不明。

9. 願受治於漢人，至今仍爲伙頭制。以一村之最富者爲伙頭。管理全村事務。但亦有尊老之心，故最年老之人，可代表全村民意，並可指導伙頭。

10 男衣短，甚大，不着鞋，女穿長褂長褲赤腳，衣均無彩色。

五、身體狀態及性情：

老緬人，身體均極健強，多爲橫式發達，無高長個子，面闊而短，較漢人稍黑，性極誠直，愛勤苦耐勞，無吸食毒品者，惟甚畏懼老漢家（中國兵及中國人，均稱老漢家）婦女小孩，見新來客，即躲避之。

六、老緬與瀾滄其他民族之比較：

1. 老緬之部，

優點 A 無惡嗜 B 勤苦耐勞，C 健康，D 團結性。劣點 A 無文化。

2. 傣黑之部：

## 訪問保保學者羅文筆

龍取直

當我在雲南研究保保人的文字時，時常看到羅文筆的譯者羅文筆的名字，想到如此人尚存，我一定要拜他爲師，學習保保文。一天我忽發奇想跑到昆明的一個教會裏去找羅文筆。於是便會見了一個外國牧師，談起羅文筆來：據稱他正是他們的會友，此人仍健在，並且最近幾天纔離昆明，已經回大定去了。接着我便不錯過機會的問得了羅文筆的通信地點，以及他的生活近況，最後並問及這教人中有無關於夷文的書籍。這

優點 A 均無。

劣點 A 無文化，B 惡嗜，C 懶惰，D 不團結，且負債。

3. 阿卡之部：

優點 B C 與老緬同，無 A D 之優。

劣點 A C D E 與保黑同惟無 E 之劣。

4. 擺夷之部：

優點 D 與老緬同，無 A B C 之優。

劣點 A B C 與保黑同，無 D 之劣。

以上係一初步的調查，雖不知何正確，亦不致有大錯誤，至於此種民族之詳細情形，作者正擬作進一步之調查，料其人數或不止此，其居住區域亦或不止此也。

(完)

一九四二·十一·于呈貢

青年牧師很客氣，一點不厭煩地答覆了我的問語。臨別時送了我一部用苗文譯的聖經，所用苗文乃爲英國傳教士柏德理所創造的，拼音文字，在歸途中懊悔何以不早些到這裏來訪他呢！從這懊悔中我決定到大定去訪問這位保保老學者羅文筆。

過了約有十天的工夫（即本年九月五日的上午），在到大定的途中，我終於在畢節縣鎮裏，意外地會見了羅文筆。

這位老人，現在有八十歲了，鬚髮皆白，身材矮小，耳聾

強聽，眼睛昏花，很大聲說話總能聽到。須比一號鉛字略大的字體纔能勉強看見。可是，身體尚健，住在一間略有陽光射進的小房間裏，這房間裏的陳設，是舊式方棹一張，破藤椅一隻爐子一座，擺在屋子的中央似乎只有這一點纔是保留一般夷人舊有的習慣；此外就是用兩塊木板兩條長凳擺着的普通式的床鋪三張，有兩張床是些破舊棉布的被蓋，另外一張把床鋪改作廚案，上面擺的是些燒飯的器具，飯甑內有蒸熟的包穀，鍋內有留着下午再吃的南瓜，大概這就是他們每日的食糧。

這位老人身上穿的是一件經過縫補已經褪色的藍棉布長衫，長至膝蓋略下一雙赤足，當我口裏喊着：「你是羅文筆先生吧！」而驀然走進他的房間裏時，他帶驚訝的表情，指着那隻唯一的破藤椅讓我坐下，他自己就坐在一張床上，這床的一頭還擺着對本書，一本聖經幾本書經，和一本他自己往日抄寫的夷文書籍，我拿起一看，知是譯在藝文叢刊中的那篇天路歷程的原文。

他仍在驚訝中用貴州口音，問明了我的姓名和籍貫，爲了想消除他的驚訝情緒，我乘機說明訪他的原因，及其經過最後並鼓勵着他說：

「你有這部藝文刊的翻譯，你已經永生你的名字，將永垂不朽，例如我在很遠的地方來訪你，就是因爲你有這一部翻譯的著作呢！」他聽了我的話，這纔解釋了他的疑慮。同時很興奮的問：「啊！那書叫藝文叢刊麼？可惜我到處找不着，至今尚未看見呢，是怎樣印的，有大本頭，用的那樣的紙這書上有我的照像麼？」我一一的據我所見的答覆了他，他聽到這書的紙張比他的聖經紙張還要好。他一面驚訝，一面更以未見此書爲憾，我說：「丁文江先生把你所譯的那些夷文，認爲是

藝文，而把你的那書取名爲藝文叢刊。那是對的麼？」「對的」他回答：「我們的文字是可以叫藝文的」。

「那麼」因此藝字我想起了中國古書上的所謂東藝鳥情，西藝白蠻，以及他自謂白夷的名稱，起了聯想作用的問：「你們不就是西人麼？你們是東人呢？還是西人？」「我們：」他莫明其妙不能回答。「我是說，你是白夷」，爲了客氣我故意避開了「蠻」字，而改稱了「夷」的說，「還有不有叫作鳥情的？」「哈」他略經思索之後，恍然地說：「有，有！他們是貴族，我們是『民族』」（註：意思是說平民，他把貴族和民族誤爲是對等的名詞，所以纔有此說，這是很顯然，我怕打斷了他的話，也就沒有追問），他們叫作黑夷，我們叫作白夷」。

「那麼」由於他的回答，我又想起了巴布涼山的保保中有所謂黑骨頭與白骨頭之分，而黑骨頭也是貴族白骨頭也就是平民，即所謂黑族的奴隸。我原知道他們的貴族與平民是不通婚姻的，遂疑心在貴州的保保人也，也是如此，因而便問：「你們和黑夷通不通婚姻呢？」「通的」，他的回答，與我所期望的正相反。繼而却說：「不過我們不能娶他們（指黑族）的女兒爲妻，他們卻許在我們中間選好秀的女兒爲妻或作妾」。

因而我心裏便確定了：他們即在貴州這一帶的保保，與巴布涼山的原是同族，祇因離開了他們的老地方較久，便把貴族與平民絕對不通婚的習俗打破，演變成爲貴族與平民的女兒，而平民仍然不能娶貴族的女兒的一種變態的習俗。這種演變的歷程，是自然的。所以我就不懷疑的問他道：

「你們和巴布涼山的豈不是同族麼？」  
「我們是同族」。

「你們現今能夠回到涼山裏面去麼？」

「那不能」，他加強語氣的搖著頭說：「他們已經不認我們爲同族，他們說我們是假漢人，進去了跟務去的漢人一樣看待」。

「噢」我說：「你們進去了還要作奴隸麼？」

「一樣」，繼而他解釋巴布二字的音義道：「另外巴布在我們夷人是唸爲『波布』，波布的意思就是漢人所說『君王』，大小涼山乃是我們君王所住的地方，一般人都喊巴布涼山，並不懂得它的意思，只當作名詞在喊，要翻譯這句話最好是說：涼山的君王，從前我們的老王，是在東川一帶的，我們的小王就在水西。我們的祖先乃是爲了保護小平方由東川搬到水西的」，說了之後，他自己笑了起來，插頭道：「確不確我不知道，不過在我們家裏都是這樣傳說」。

「據你所知道的另外還有什麼英文書籍麼？」我重新轉回原題問他。

「有，有」他立刻就列舉着說：「還有一本洪水史，一本論文和一本完全玄道大書本，了文江先生的那本遺失的，我另外還有一本師書（是保保文的字典之類的書），現已遺失，此外的實也不少，只是我還沒有拿到手」。

我隨即問：「玄道大書你現在能譯麼？爲了文江先生說過，他不能譯，這文字和英文意刊中已經譯出那些字由源流帝王世紀等原文有什麼不同？」

他回答說：「一樣，一樣，我能譯，只是寫法不同，寫法不同的處所就是筆劃多少形式略有變更，仔細辨認起來，還是一樣的。」

我又問：「那麼，你爲什麼不繼續譯下去呢？」

「我的眼睛看不法」他回答着，一面擦眼皮膚手擦滿起來給我看，並接着說：「我曾找醫師看過，他們都診不好，龍

先生！你可有辦法給我診好麼？要是眼睛好，我很想把這幾部未譯的書譯完的，我發願要譯的書因爲眼睛不好良譯了幾章，說到這處這老人感覺吃了藥請不好的虧，而情不自禁地竟問到我有無辦法給他醫治，可見這老人雖然八十歲了還不自知其老之將至，而仍有這年一樣的興趣。

於是我说：「希望你繼續翻譯，看不見可以找助手，趁你還在時以你翻譯的經驗和懂得注音字母的長處，指教這做助手翻譯，你覺得怎樣？」

他思索着說：「我有一位學生，漢文是我教給他的，這位學生也姓羅叫明光現在鄉間，只是他家裏有八十多歲的父親，呢，比我還大幾歲，須要明光作工，纔能養活他，怎麼能幫我作翻譯呢？」

我說：「等到重慶去了，當設法替你找一點津貼，你們能完成這件工作，萬一做不歸時，就請你轉請羅明光先生把那些夷文書，另外各抄一本，寄給我，我或者可以來翻譯，有不懂的地方，再來向你請教好不好？」

「好」他一口答應了。繼而又說：「那些書都給羅明光拿去了，因爲他的兒子新近纔死，要安慰他不便向他要回這些東西要是在我手邊的話，很可以送給你龍先生。」

說完這話他就把「天路歷程」的英文送給了我。

「注音字母並不完全好」接着他又說：「我們夷字有許多世都注不出音來，我現在想創造一種世界音符，這種世界音符，無論什麼音都可注出來，將來再翻譯時，我就準備用這種世界音符來注音」。

於是我又問他：「你的世界音符的內容有幾什麼特點呢？」

他說：「它的内容跟我們夷文的歸音差不多，是把所有的聲音，歸起類來，例如：「孔，拱，工，時，安，...」等字，還有許多是漢字譯不出音來的，那麼我們就得另創符號來注釋它的聲音等等，這就是我的世界音符的大略。

這老人說了一大套可惜我並不全懂，只知道他對語言學的知識很有根底。後來繼續談到許多關於保傑語言文法的問題，例如我問：「保傑語言的文法與國文法爲什麼有大部分相同，有些小部分却不相同呢？而且保傑文中有許多字，例如數目字以及許多名詞，例如有些用具名稱等也和我們國語的相同呢？」這大概是因爲我們夷文受了漢化的關係，他略思索的，回答接着他又說：「比如我們夷人從前是無帽子的，只有漢人有，因爲接受了漢人的文化，於是就以漢人的帽子的名詞叫帽子了等等，文法呢，比如夷人叫穿衣爲衣穿，叫戴帽爲帽戴，因此現在的夷文有許多字也寫成穿衣戴帽了，這都是漢化的原因，並不是本來就這樣的。」我以爲他的這些見解是很對的，比起那些亂談夷漢同源論的學者們，他的見解我認爲是頗有價值的。我正想再發問題時，門外進來一羣婦孺，他一一的給我介紹，原來其中的一個老婦是他的夫人，另一個中年婦人，是他的兒媳兩個男女孩子是他的孫兒，這兩個孩子頗爲活潑，他們都給我敬禮。「我還有兩個大孫兒」他說，「一個隨軍隊學電信去了，一個較小的尙跟着我在讀書，我一心想把這個孫兒讀他長久讀書，可是沒有錢，唉；龍先生，你真是上帝賜給我的，我每天禱告希望有人帶我的孫能夠免費讀書，你可不可以帶我這個孫兒去讀書呀？」「可以」我答道，於是我就告訴他這中學必須有高小的程度，「你的孫兒現在還沒有由小學畢業，那是不可能的，等到明年畢業後，我一定給你辦法，請求教育當局許可，因爲教育當局是很歡迎進疆的青年去讀書的。」於是他又說道：「龍先生你真是上帝賜給我呢。」

此後又繼續談到保傑人的風俗習慣，他說：「六十年前，當

我二十歲時，還是用手抓着飲食呢，現在叫我轉去那樣作，是一些也不願意的。」他說這話時，乃他自以爲是極驕野，所以纔有這種議論。我乘機的就請他用漢文，以隨筆的形式將此地保傑人六十年來的風俗習慣系統的寫了出來，尤須注意他的演變經過。我並慫恿他說：「只要你很客觀，很精細的寫了出來，這比翻譯夷文更有價值。」我又說：「若你自己不能寫，就叫你的孫兒照你口說的筆記，你想說什麼就說什麼，不必顧文法，也不必顧慮你的孫兒將要寫別字。」

他答應了我的這請求，約定寫完一篇即寄我一篇。

現今我轉到重慶，已經十餘天了，而這位老人於我辭別時，請託我的幾樁事情，至今尙不敢忘，然而也非我的能力所能辦到，特紀錄於此轉求對於邊疆文化有興趣而同情於這位老人的，當世有功德者設法子以幫助。

他請求我的事情是：

第一、設法能使他的孫兒能免費入國立中學，並得膳食費。

第二、他願將他大定鄉間的一棟破屋，捐了出來讓公家開設小學，這小學的授課時間，每日只能二小時或三小時，有錢的因應繳費，無錢的必須免費，還要津貼筆墨紙硯與課本，因爲他們鄉間的人，雖想讀書可是太窮。如果成天讀書則不能檢柴幫工以助家庭生活，又若不津貼紙筆墨硯課本等，則那些貧寒子弟恐亦很難入學，因此他的希望要辦就辦這種學校。

第二、希望學術機關，能按月給他以津貼，使他能找助手，將他其餘所有的夷文書籍，能夠翻譯出來。

第四、希望藏有彝文叢刊的人，特別是商務印書館的王雲五老先生能夠送他一部彝文叢刊。

以上四點完全是照着這位老人的意思寫出，倘果然有願意幫助他的人，請直接去信給他，他的通訊處是：畢節安息會福

# 邊疆學術文化運動消息十七則

普堂羅文筆先生收。

一九四二、九、廿七、於重慶

1. 國民參政會邊疆文化建設提案統計——第三屆第一次國民參政會，此次各參政員極為重視邊疆，提案甚多，總計十九件中。有關邊疆教育文化者八件，有關邊疆建設及移民者十一件，在此十九件提案中，有關西北者九件，關於蒙藏者二件，可見全國民意重視邊疆建設之一般云。

2. 教育界正從事編輯邊疆語文教材——教育部為謀推進邊疆教育現在正從事編輯邊疆語文教材——教育部為謀推進邊疆教育現正從事編輯邊疆語文教材多種，一部已竣事，該項教材分別以蒙、回、藏、侗、夷、苗等六種語言為對象云。

3. 川西科學考察團發現大量銅鐵礦產——川西科學考察團由胡煥庸教授率領近據第五專員公署稱該團在馬邊煙峯附近發現大量銅鐵礦產品質甚佳，礦又在雷波城廂附近發現質量兼優之鐵礦云。

4. 雲南礦產地質調查所成立——雲南礦產地質調查所近在昆明正式成立，由張南林建設廳長任所長，新聘地質學專家盧煥雲任副所長，該所組織分總務、地質、礦產、出版、陳列五科，附設鑛產輔導所免費指導人員，辦理研究鑛地，幫助鑛業，協助測量，及計劃開採等工作云。

5. 西康省地質調查所分組出發工作——西康地質調查所成立於民國十八年，因技術人員與經濟問題，致實際調查工作未能推進，迄廿九年乃先後延致地質專家數人來所工作，將康寧

雅三廳各縣地質礦產擇要調查，採集標本數十種，編行彙報一百帙，茲決從事實際調查工作之推進，定於十月開始，調查之區域暫定為康寧之五龍，寧屬全境，雅屬之漢源榮經等縣參加人員有技師張兆瑞，崔克信，副技師任澤雨及測繪員蘭繼忠諸人分兩組出發云。

6. 西康經濟研究所着手編纂「西康物產誌」——西康經濟研究所近積極推進工作，已派員由蓉赴康各地考察，所內各研究員並正合力編纂一詳確之「西康物產誌」云。

7. 中國邊疆問題研究會設立邊疆語文研修班——中國邊疆問題研究會現設立邊疆語文研修班，聘蒙劉各種語文，第一期先辦回文班，定於十一月十四號在中大正式開課云。并主辦有邊疆問題講座，十一月八日由羅香林教授主講「中國歷代經濟邊疆方法與結果之檢討」。

8. 華西大學邊疆研究所開始研究工作——華西協合大學之邊疆研究所近聘請李安宅，鄭象銑兩教授主持，并擬於最近期間開辦邊疆研究班，訓練邊疆服務人員云。

9. 東方語言學校校址遷昆明——東方語言學校原定校址設昆貴，茲因校址昆明，且將設立研究部及專修科云。

10. 中山大學將籌設西南文化研究所，研究工作將多留意於黔、湘、桂、粵

諸地之研究云。

11 雲南大學西南文化研究室已正式成立并將刊印專刊多種——雲南大學籌設甚久之西南文化研究室，茲已正式成立，開今後將注重西南民族文化之有系統的科學研究。并與東方語文學校合作，擬今年印專刊十種，每種十萬字，現已收到稿件甚多云。

12 南開大學設立邊疆人文研究室——南開大學文學院設立邊疆人文研究室，現已聘陶雲逵教授主持，據聞其主要在研究邊疆語言與民族之調查云。

13 陶雲逵教授深入新平懋懋區工作——雲南陶雲逵教授會於本年七月初赴新平懋懋之陽武場，在一高原居住之2000 懋懋社區作民族體系與宗教之研究收穫甚佳云。

14 楊兆鈞教授赴青海循化調查告竣——西北大學為調查西北邊疆民族語言習慣，曾派該校楊兆鈞教授率領學生赴青海循化

一帶工作。頃悉該團現以調查告竣返校，此行收穫甚豐。

15 成都邊疆服務部舉辦邊疆文物展覽會——成都邊疆服務部婦女工作促進會於雙十節召開全體會員大會，報告工作概況，及舉辦邊疆文物展覽會，內容除文物圖畫照片模型等外，尚有邊民生活表演等節目，晚請大電化教育專修科放映「西康」等地邊民生活電影云。

16 西康經濟季刊已出版——康定西康經濟研究社最近編輯之西康經濟季刊已行出版。

17 組織部對邊疆人士闡述邊疆問題與工作——組織部於十月廿二日招待在渝邊疆人士，白雲梯，阿旺堅贊，巴文峻，艾沙等多人，朱家驊部長對邊疆問題與邊疆工作多所發揮與闡述。

# 華西大學中國文化研究所集刊

三十年九月印行

## 第二卷·第一、三、四期合刊

華大中國文化研究所集刊第二卷，是以年刊的形式出現的。在印聯條件極度困難的今日，此純學術性的刊物之出版，在形式上與內容上皆臻上乘。全書共一五四頁，包含論文九篇，關於體質人類學的論文兩篇，民族學的兩篇，語言學的兩篇，史學的三篇。最後附以書評兩篇，首篇為吳定良氏的「中國人胫骨的初步研究」。吳先生在中央研究院主持人類學，研究有年，其學術貢獻，在國際人類學界已有相當評價。此文乃其多年

研究結果之一，其根據材料有二：一為在安縣小屯村掘得之商代中國人之胫骨；一為南京綉球山的近代中國人胫骨。其中男性胫骨一九六根，女性的二一七根，用現代人類學的測量方法十三種，指數三種，觀察二種，其研究結果證明：(1) 中國人胫骨左右側不對稱，粗大指數右側較左側為大。(2) 性別區別極為顯著。(3) 小屯標本與步達生的仰韶標本相近，南京標本與布氏之華北組相近。(4) 形態位置適中，全篇共包含測量統計表十個。第二篇為顏闈氏的「大花苗體質之初步測量及觀

察」。為著者對川南大花苗男一三三人、女五八人實地體察測量結果之統計分析。其主要內容為測量統計表十四個、觀察報告表一個。前面是簡要研究說明，惟尚缺比較分析之文字報告，似屬缺陷。以上二篇用英文寫成，附有簡短之中文節要。第三篇為 Von Inez de Beaulclair 氏的「貴州安順塘苗之服裝及刺繡圖案」。用德文寫成。附有簡短節略，並有彩色女子上衣綉樣圖一張甚為名貴。對刺繡之圖案與技術頗有系統研究。惟其結論「塘苗刺繡圖案似未受漢人影響一節似為武斷之論。即如附圖所見苗女上衣綉紋占最大那位的紋顯為雷紋與雲鈎紋之變形。在周金、周建築裝飾器畫樣中，皆屬常見。蓋苗族與漢族之關係由來至久，在苗族圖案中印度奈西亞文化之色彩固甚濃厚。漢族古代文化之影響則不易擺脫也。第四篇為董作賓氏的「四分一說辨正」。為關於中國周代古鑿法之種蠶密之研究辨正。王國維氏「生駒死焉考」，所倡「一月四分」說，而復歸於生駒即朝死焉即望之二分說立論精闢，對中國古史研究關係至大。第五篇為劉成氏的「海南黎人面考」。劉氏對海南黎人文化研究造詣頗深。前曾在中山文化教育館民族學集刊一二期發表，其關於黎人日琴與紋身的研究。此文為其對黎人文化研究的又一貢獻。此文所用材料為一簡單面其單色圖一

# 畜 牧 醫 月 刊

四川成都中華畜牧獸醫出版社（成都洗上街血清製遺廠內）

發行。全年十二册。價二十四元。

這是一部值得介紹於邊疆的朋友的讀物。邊疆資源森林礦

幅。其說明要點在以推定黎人面與南太平洋文化之關係。第六篇為韓儒林氏的「羅馬凱撒與關羽在西藏」為藏藏政教史之片斷。說明西藏在中西兩大文明，在民間傳說與宗教中的反映。第七篇為聞宥氏的「川西羌語的初步分析」。為聞氏前年夏赴汶理考察語言之初步報告。聞氏致力漢藏語族各語羣之比較研究造詣頗深。此文之重要貢獻，將汶理番與羌民語書之分佈分為八組：即 I 瓦寺組，II 雁門組，III 中三枯組，IV 後二枯組，V 九子屯組蒲溪組，VI 黑水組，VII 蘆花組，各組並指出其包圍之村寨，次為語法上之特徵，就羌語名稱代名詞之用法分為三方音，即有格組，無格組，及中團組。再求論語羌音韻上的特徵，發見羌民語在 *North Tibet* 之前。同時有 *North Tibet* 之特徵。最後推定羌語為比藏語更古老之語言。第八篇為傅奕勤氏的「維西彝些語研究之續篇」。為關於語法部分之研究討論至為詳盡。舉例亦多。限於篇幅姑不詳為介紹。第九篇為韓儒林氏的「成都蒙文聖旨碑考」。考定該碑為元順帝時代之八思巴文字。蒙文聖旨碑除可以作為對於元代蒙古字之研究佐證外，其歷史價值。綜觀本卷所載各文，皆為謹嚴堅實之作，無空泛文字，頗值得學術界之贊許也。（衛惠林）

產。均需相當的時間資本，以及大規模的計劃，而畜牧事業則可大可小。較短的時間，及較少的資本也可以經營及可以見成效。在靠近漢農居住地邊民，如四川小涼山，雲南南部，廣西等地。農牧兩項的經濟收入，大概是五十與五十之比。漸到



高寒區域畜牧之地位漸漸重要。到西北的草原地帶，那便成畜牧世界了。這種刊物，最好由農林部或蒙藏委員會，預備數十萬冊（當然最好譯為當地土人文字）。散布給他們纔是！

關於少說，在此處只把這刊物的內容介紹給諸位：

此刊物開始於二十九年十月十日，至三十一年八月。共出兩卷，計二十四期。現因費細暫時停刊，明年正月再行復刊。

本刊辭中說及本刊物有三種使命：（一）喚起民衆之助力。

（二）交換智識；商討問題。（三）使畜牧獸醫科學達到普遍之應用；畜牧獸醫專業獲得正確之發展。根據此兩年來的刊物，確知此三種使命已能努力實現。

內容可大別之爲兩大類：（一）普通的一般原理原則及技術。（二）特殊的區域的實際問題。邊疆朋友看來，也許第二類的文章比較有趣。但是第一類文章實際上還是邊疆朋友所必需的。

第一類文章，大都爲畜牧學及獸醫學上的基本知識與技術。均爲各大學農院畜牧獸醫系教授，或農業改進所技師的工作。主要的如馬政問題，牛瘟問題，綿羊及羊毛研究，養豬研究，獸疫預防，血清精造，牛病家畜管理與看護，用國產藥研究獸醫用牛藥品製造法，獸醫，家畜屍體剖檢法等篇均爲國內僅見之譯著。

第二類文章之涉及邊疆者甚多，茲選錄數篇於後：

1. 西北畜牧及獸疫防治事業之展望。
2. 從機械化部隊談到建昌馬。
3. 從甘肅固原區羊毛生產事業之商榷。
4. 松潘綿羊在成都。

5. 地形氣候與西北畜牧事業。

6. 器畜之畜牧專業。

7. 漫談西康康區畜牧事業上之困難及其克服。

8. 西北之畜牧建設。

9. 一年來西牛瘟之分布及防治經過。

10. 西康之酥酒。

11. 騰衝駝駝運事業之調查。

12. 松潘畜牧業之展望。

13. 西康水牛及犏牛產乳能力之檢定。

14. 西康水牛及黃牛產乳能力之檢定。

15. 西康漢豬及精豬成長及養養試驗。

16. 六年來青海之獸疫防治工作。

17. 西康之畜牧事業。

而二卷五六期爲駱駝及其疾病專號。原稿爲 H. Crois 所著。由交通部驛運管理處特約畜牧獸醫老教授，羅清牛氏暨現任西康技藝專科學校，教授朱宜人先生合譯。共十一章一三二頁，於沙漠交通上當有一極大的影響。

二卷十一二期爲綿羊專號，內有四篇涉及邊區羊毛業之論文：

（一）陝西羊毛業之概況。（二）貴州威寧之羊毛生產事業。（三）蒙古羊毛之物理性。（四）齊藤道雄原著（四）拉卜楞綿羊寄生蟲之初步調查。而張道藩先生等所撰之綿羊及羊毛實驗報告。其材料大部分取之於西藏羊種。

以上各篇或由專家教授長時期研究之結果，或係行政或推廣機關的報告或計劃，或短小精悍，篇幅無幾，或宏論大計洋洋萬計，要皆言之有物，持之成理。後方畜牧獸醫事業方在萌芽，而培養人材又急不容緩，作者極希與該刊早日恢復，且能多多推廣到邊疆焉。

## 通 訊

## 新平(雲南)通訊

陶雲逵

(上略)南開大學邊疆研究室主要在邊疆語言與民族之調查。本年暑假作首次調查工作。弟於七月九日離昆來新平縣屬之陽武壩。另一位邢慶蘭君去羅平調查仲家語言(台語人)。弟在此本擬研究元江(紅河)上游之擺夷(台語人)。擺夷居河邊低地。因暑中天氣過熱。溫度在百度以上。不得已。選一高山居住之(Nor)羅羅社區。作民族體系與宗教之研究。同來共四人。除弟外。有黎宗獻君研究陽武街之漢夷互市。蓋此地為一大集市也。高華年君研究窩尼語(藏緬語系人)及之語言與文字。黎國樞君則留居熱帶。作「元江擺夷之地理環境與物產」之調查。黎君工作。為弟等預備冬季作擺夷民族學研究之先奏。來此已近一個月。工作在進行中。弟之不法羅平而來此間。因此番工作經費之一部由石佛鐵路補助。擬自新平至佛海作整系統之調查。弟之羅羅民族體系調查中可自慰者。發現此族有顯著之圖騰崇拜。為弟所知之羅羅研究中所未發現者。報告整理完竣當呈教(中略)南開邊疆人文研究室擬編本案研究報。因此間印刷困難或改用油印。

## 昆明通訊

方國瑜

(上略)雲大籌設西南文化研究室。已正式成立。惟暑期同人星散。未能切實進行。今後可照計劃工作。惟經費有限。印刷甚昂。(十萬字五百冊雜誌本需一萬四千元)已與東方語文學

校商定合作辦法。擬今年度印出專刊十種。每種約十萬字。已決定者有緬甸史一種。暹羅史一種。(二書已着手翻譯。漢西經濟地理調查一種。(稿已收到。發書校注一種。(在接洽中)二十四史雲南文獻輯錄一種。(在短期編成)此五書想在今年內可出版。以後繼續發展。惟環境許可也。西南地理。包括滇黔康桂。惟關於西康。已有蓉渝之學術團體。多留意於黔桂之研究。亦不乏人。近聞中山大學籌設西南文化研究所。多留意於桂湘粵諸地。故此間同人之工作。將多留意於雲南。及西南邊外越暹緬。且推及馬來。南洋印度。將徐為之。現在近十五年。作雲南史地之研究存稿。當五六尺。然一紙廢紙。期有五年工夫纔出頭緒也。(近來仍從事於搜集材料工作)(下略)

## 西昌通訊

馬鴻綱

九月廿一日(中秋節前三日)的早七時。我恰起牀回郎河的僕胞以李忽然走進我的寢室來了。他說了些什麼話?我沒有聽明白。他就急急忙忙的出去了。約有十分鐘的工夫。他領了一大隊僕胞進來。氣度雄偉。兩隻眼睛直直的釘在我的臉上。這到我嚇了一跳。因為這幾天正是僕胞打冤家的時候。西昌城

裏一連就是發生了數次槍殺案。我正橫面堆笑望着他們的時侯，他們忽然一擁而上把我圍起來了。拉嘴和另一個年齡較長的保胞，牽着一隻山羊羔，笑咪咪的，走到我的面前，深深的施了個以手加額，向前鞠躬的大禮，向我說了許多夷漢混雜的語言。我聽了半天，只懂得……娃子……羊……。

我急忙請同事莊君，至嶺光屯土司處詢問。一會兒嶺先生派了個通漢語的夷人來，給我做翻譯。他說，他們此來，原是按保胞的習俗，牽羊獻禮，請我做他們「黑骨頭」（即主子）的意思。他們從此就成了我的娃子（即僕人），可以供我的驅使。這到把我難為起來了。我怎能做他們的「黑骨頭」？我那有槍彈去幫助他們打冤家？我只好決定，說是：「黑骨頭我是不做的，羊子我也不收。可是你們有了事，我總設法幫助」。

保胞們聽見這話，都立刻露出驚懼的樣子，數十隻眼睛，都直釘在我的臉上。翻譯對我說：「黑骨頭儘管不做，羊子却不可不收。因為夷人送禮，若不接收，那對於他們是一種奇恥大辱，甚至於引起冤家的行動。」一經翻譯返復的對他們說明，他們這才勉強的答應了。於是我就照着一「黑骨頭」待娃子的規矩，草之以麥酒和花生，並唱留聲機給他們聽。他們臨行時，表示出無限的謝意，並一再說明他們對於我的忠心。

他們走後，經過一番的探詢，才知道問郎河一支夷人的歷史。他們都是白夷（白骨頭），原係拖烏處，大黑夷之娃子。四年前，鄧司令秀廷威震寧屬。拉嘴等四十二戶白夷即殺其主子黑夷，而投誠鄧司令。鄧司令即與之在問郎河橋血爲盟。飲血酒（攪牛皮），並將問郎河荒谷子之耕種，由陳形甫君直接管理。刻陳君被調赴渝。該支白夷以力量薄弱，恐其前「主子」來此復仇，故急想另尋漢人做「新主子」，以作憑藉。他們的真

誠實可佳，而他們的知識低落，又真令人爲之傷心。保胞走後，我無以爲報，心跡愈焦。黑骨頭既然做不了，只得設法把們的文化水準提高。（下略）

### 理番通訊

白永達

我們來到荒涼的雅谷河谷，並且進入各個溝（雅谷河的支流或上游的一支去工作。已經去的有：龍溪溝，會頭寨溝，孟董溝，南溝和蒲溪溝。

河谷裏沿着威保大道（這條有名的用兵大道，是清初平定大小金川的路）成年的吹着乾燥的谷風，森林砍伐乾淨之後，土壤最禁不得這乾風吹；水分蒸發得不賸，灌木沒有，連青草都難得生。我們在廣闊荒涼的谷中，沿嗚咽不絕的雅谷水越路，感覺到有些寂寞悽涼。

這一段使我們最觸目驚心的是人與自然間的相互破壞。你知道這裏沒有平地，居此羌人戎人的寨子都住在山坡上土壤極厚，坡度較緩，有水源近樹林的地方。土地，水，柴是這些以農爲業，自耕自食的邊胞們不可少的東西，衣食住的來源。可是，因為他們無計劃的砍柴，不知保養林木，加上谷風的作用，自然環境被摧殘；森林逐漸消滅，水源逐漸枯竭土壤，很容易在雨水沖刷之下流失。因此人們的衣食，住便發生問題了。穀不得已，便拋棄舊居，遷往木水源而居，下方的早已絕了，只能逐漸上移。於是許多寨子遺跡散布在沿途的山坡上，廢墟荒田，形成墳崗和磷崎澆瘠的絕地。令人想到居民的血汗，因爲無智識而被浪費給棄而向花了。居民漸向高山移去，可是農作有

一定的高度限制。八千英尺以上，縱然有肥土密林泉水，作物不能成熟，也是不行。這又是自然對於人類的逼迫。

這一帶的居民，以羌戎為主；有漢人。只住在沿大路各鎮甸。羌民和戎民的職業，是自給的農業，或者有些地方，竟是不能自給，只好用打獵，放牧（小規模的放牛放羊），作背夫苦力，挖藥來補足衣食的不足。

已墾土地佔全面積的比例很小，但是受自然與人文的制（可墾地少而人口又稀）大規模的墾殖，恐怕也不易。只是

伐木業（從來的公司）很賺錢，大多是濫伐，順岷江編筏流下，除了人工，其餘成本是很微的。山中食糧本少，加上這些伐木工人的消費，更顯不足了。如果發生災害，光用錢是賠不費用有大效力的。

農民的勞動情形，很為勤苦，男女是一樣的。女人的勞苦出乎我們的意料：砍柴，下田，背物，背水，還要一吊毛線一喂孩子。土地品質低，他們又沒有多量的肥料和工具，只好多勞力，以求一飽。收穫期間又受野獸的侵害，他們不得不在白天勞苦之餘，夜裏通宵呼喊驅逐野豬老獾。他們的主要作物和食糧是玉米，青稞和洋芋。

因為婦女勞苦，生育率不高，衛生無法講求，死亡率（尤

其是嬰兒死亡率）大。因此人口確有減退的現象，在羌民又比較戎民顯著些。

理番縣政府請我們地理組勘察礦產，結果粗放地勘察了一下（因為我們人員和儀器均少）鈹的蘊藏相當多，品質也不差，可惜位於一萬四千呎的高山上的草坪地帶，附近無柴無水，開發不易（下略）

### 本刊名譽及通訊撰述人芳名列後

（以收到覆函先後為序）

- |       |       |       |       |
|-------|-------|-------|-------|
| 林名均先生 | 吳文藻先生 | 傅斯年先生 | 曹實夫先生 |
| 莊學本先生 | 周游先生  | 李式公先生 | 土一龍先生 |
| 黃奮生先生 | 張石龍先生 | 王文衡先生 | 許文超先生 |
| 凌純聲先生 | 張廷林先生 | 青鏡祥先生 | 胡然庸先生 |
| 馬長壽先生 | 胡鑑民先生 | 周太玄先生 | 白雲章先生 |
| 芮逸夫先生 | 孫本文先生 | 張鎮國先生 | 王興瑞先生 |
| 李安宅先生 | 任乃強先生 | 周昆田先生 | 胡耐安先生 |
| 鄭德坤先生 | 丁 驥先生 | 王文華先生 | 李景濂先生 |
| 關在宥先生 | 何聯奎先生 | 吳亮夫先生 | 李方桂先生 |
| 呂叔湘先生 | 岑家梧先生 | 陶雲逵先生 | 趙繼曾先生 |

# 邊疆研究通訊第一卷第一號至第四號要目

## 第一號 目錄

發刊辭

中國邊疆研究的幾個問題

西南民族語言分類

邊疆研究資料

烏蘭扎布盟四子王旗地理概況

邊疆學術消息十六則

書評：民族學研究集刊第二期

附錄：金陵大學邊疆社會研究室研究計劃

## 第二號 目錄

中國民族分類論略

藏民婦女之一生

昌都帕巴拿呼圖克圖事略

滇南邊區行記

邊疆學術運動消息十則

書評：

一、邊疆研究論叢

二、邊政及論三、四期合刊

四川省圖書館雜誌審查處審查證字第四零一號

## 第三號 目錄

柯象峯 關於法懂字典作者鄧明德神父

衛惠林 烏爾察布盟旗民生活習俗

黃逸夫 威州的民歌

邊疆研究資料

評皇德縣盤古榜文(採自粵北八排苗民)

邊疆學術運動消息十五則

徐益棠

書評：

1. 中國回教史鑑 馬以愚著

2. 民俗第四期 中山大學文科研究所編輯

## 第四號 目錄

騰衝附近之兵要地理

西康的婦女

西康軍屬邊民分佈

邊疆學術文化運動消息十五則

書評：

新西北月刊西北史地專號第一輯

通訊：佳山寨來函

聞宥

黃楚三

林名均

徐益棠

衛惠林

徐益棠

許文超

王一彭

衛惠林

白永達