

河南民衆教育

第三期

目 要

本校現況概述·····	本校
本校六年來之概況·····	本校
女子補習班自然科教學報告·····	劉法僧
民衆學校讀書教學方法及其困難問題·····	宇 宙
小學校兼辦民衆教育問題之商榷·····	賈步山
河南民衆教育情報·····	編 者

河南省立實驗民衆學校編印

中華民國二十四年十二月五日出版

河南民衆教育 第三期

目錄

本校現况概述	本校(一)
本校六年來之概况	本校(五三)
女子補習班自然科教學報告	劉法僧(七五)
民衆學校讀書教學方法及其困難問題	宇宙(八五)
小學校兼辦民衆教育問題之商榷	寶步山(九一)
河南民衆教育情報	編者(九一)

1. 洛陽通訊——中原社會教育館近訊——洛陽實驗區近訊
2. 百泉通訊——鄉師組織視導鄉校教委會——百泉三屆鄉民運動大會——鄉師組織冬防委員會——百泉擬設鄉建實驗區
3. 孟縣通訊——教館籌備成績展覽——教館籌設國術訓練班

下期預告

4. 淮陽通訊——教館編民衆小叢書——教館施行民衆實物教授——教館十一月份工作統計——教館冬令徵工服務之宣傳

5. 商邱通訊——農校組織農民夜校

6. 禹縣通訊——縣府用電話廣播新聞

7. 武安通訊——教館開辦成人夜校

8. 本埠訊——省民教館整理竣事——私立盲啞學校定元旦開學——開封師範附設民衆夜校

9. 本校消息——舉行懇親游藝會——校長親授國防常識——時事測驗——初中高級課本

審查完竣——編選音樂教材——實驗商店開幕——成績室佈置竣事

1. 民衆學校新論之二——民衆學校的意義與目標..... 芮麟

2. 中國上古時代之民衆教育..... 王景秀

3. 普及教育與連環教學..... 程一帆

4. 民衆班常識科教學研究報告..... 文子平

5. 復興民族與國術..... 任蘊玉

6. 中原旅行記..... 芮麟

本校現况概述

——二十四年度上學期——

本學期自開學以來，來校參觀及函索本校概況者絡繹不絕。為應多方之需要，乃有概況的編述。唯本校本期，主持易人，組織變更，實驗方針與事業重心，均與前此不同；混而述之，系統上難使讀者分明。因特將前此六年，作一段落，曰本校六年來之概況，另文述之；本期作為一段，本篇中概略述之。

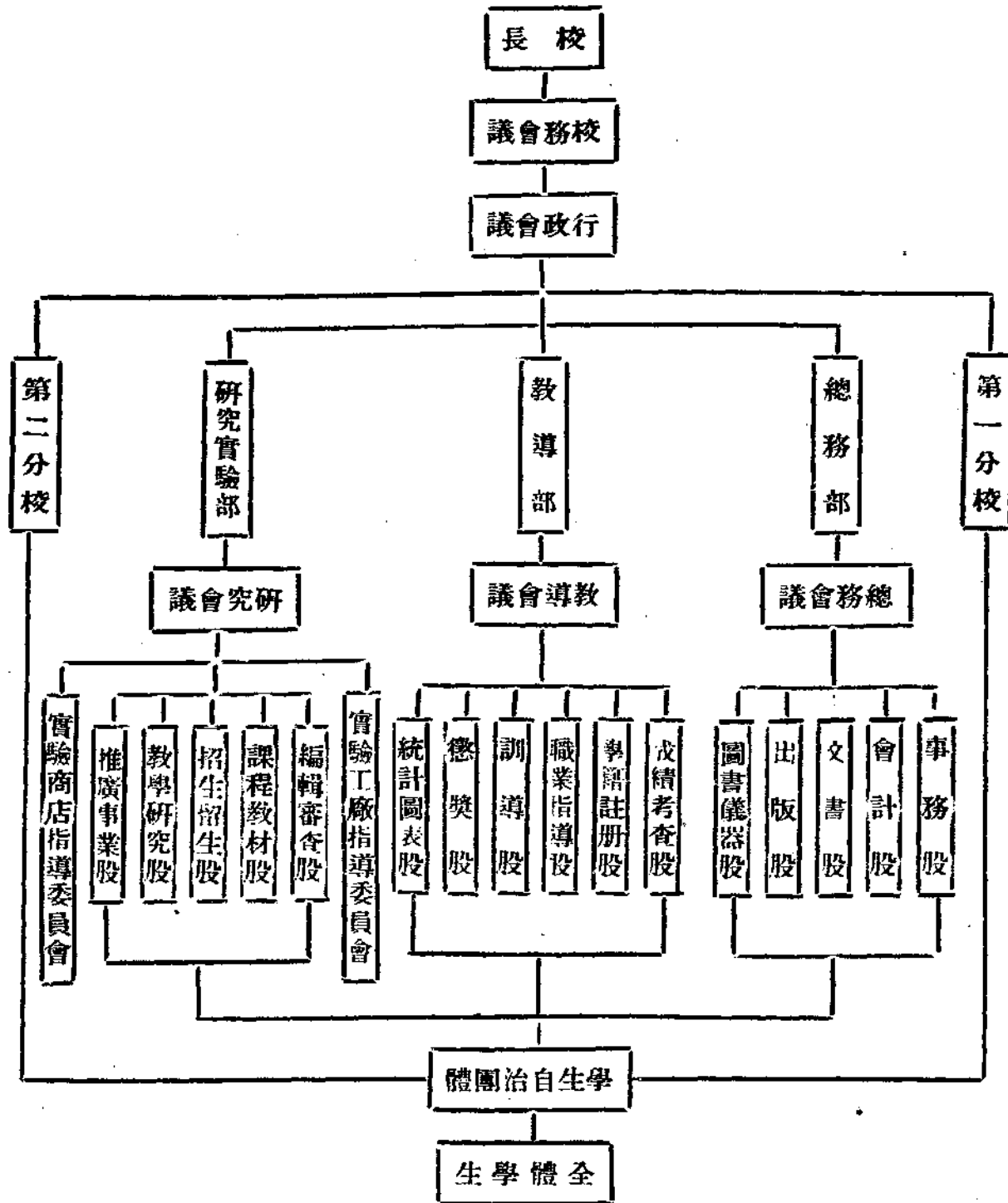
一、組織及行政

近數年來，無論為政治的，社會的，教育的事業，其組織均由複雜而趨簡單，由散漫而謀集中。因簡單而節經費，可用以擴充事業；因集中而組織靈活，效率為之增進。杜校長有鑒于此，乃呈廳批准，縮小行政組織。本校行政組織，原分總務、教務、生活指導、研究實驗、推廣五

部，編輯一處，部門雖多，效率却不見增進，而教務指導之分部，亦有反教訓合一之原則。為糾正此種弊病起見，乃將生活指導與教務兩部合併為教導部，並將推廣部編輯處，因其性質相近，併於研究實驗部。如此不但行政工作方面有集中增大的效率，至因縮小組織後節餘之額支，又可多聘教員，增加班次，實一舉而兩得。茲將改組後之行政組織系統表列于下：

本校現况概述

表統系織組政行校學衆民驗實立省南河



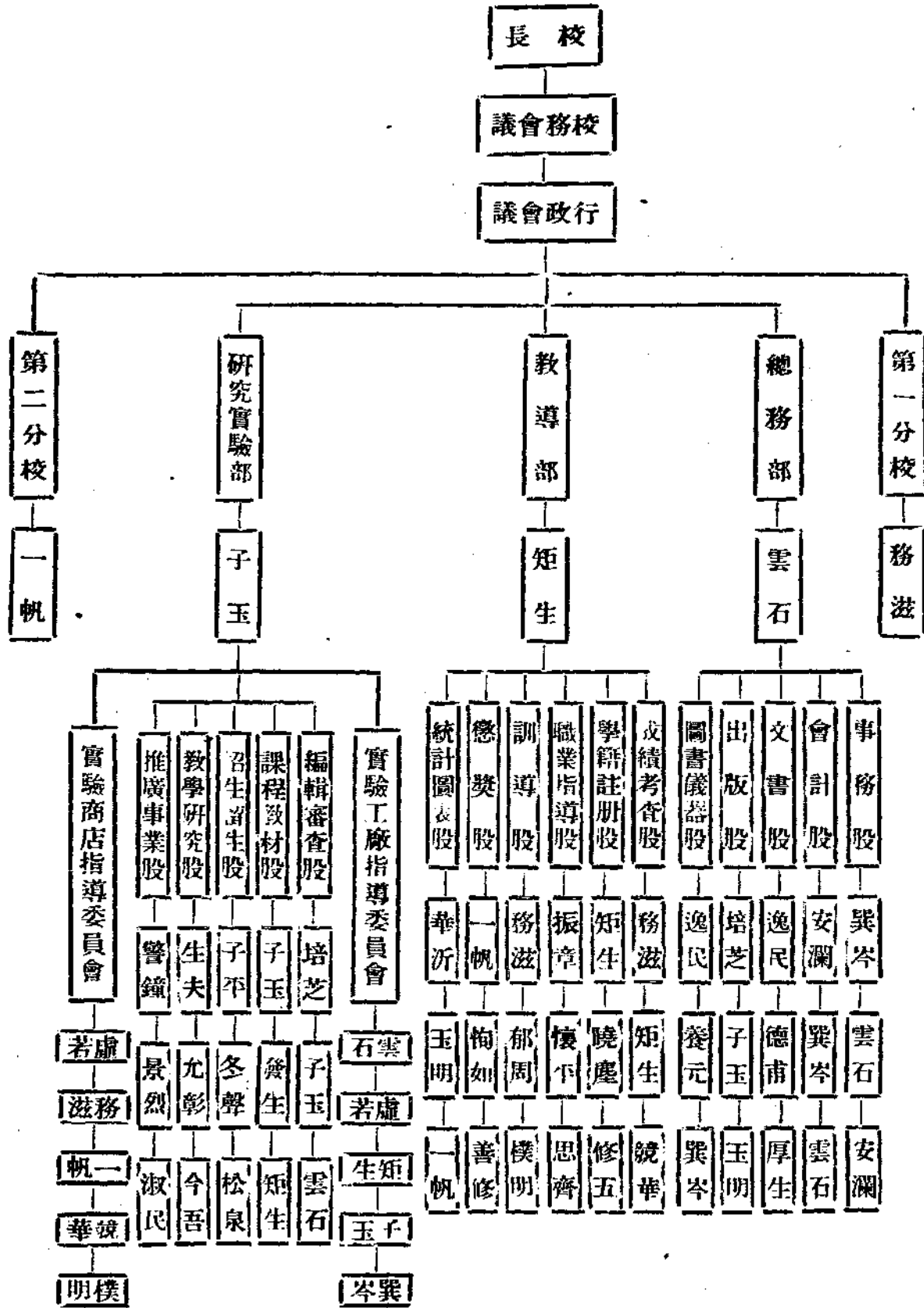
本校現況概述

二

本校行政，校長總理校務，對外代表學校，對內指導監督各部工作，召開校務會議及行政會議，聯繫各部以同一調推進校務。校務會議由全體職員組織，每月開會一次，行政會議由校長，各主任及幹事組織，每週開會一次。各部股職教員分掌，各部之職務會議，亦均由分擔各該部事務之職員分別組織之，開會無定期，視實際之需要隨時召集。茲將校務分掌表列於後：

表覽一掌分務校校學衆民驗實立省南河

本校現况概述



三

本校現况概述

每來復一之總理紀念週，總校及一二兩分校分別舉行，各校更分上午下午夜晚三次舉行。在紀念週中，職員輪流担任報告校務，教員輪流担任講讀總理遺教。每日之值日員，亦各校職教員輪流擔任，其所負之責任，除與普通

學校相同者外，尚有：朝集訓話，查上午，下午，夜晚各級自習及出缺席人數，摘錄時事，揭示時事，報告時事（學生課畢後，齊集一處，由值日員報告，每日上午，下午，夜晚三次）視察秩序與清潔（課畢後視察，每日三次，

四

河南民衆教育第一卷第二期目要

民衆學校的新趨向.....	芮麟
本校二十四年度第一學期中心實驗事業實施方案.....	程一帆
傳遞教學之初步試驗.....	芮麟
民衆國防教育實施法(下).....	閻生夫
珠算教學之理論與實際(續完).....	編者
河南民衆教育情報.....	編者

並填記載表)統計缺席遲到早退人數，填寫學校日誌，處理代筆問詢處事宜，自早五時至晚十時，是不能離開學校的。此外，校長及部主任三人幹事二人，輪流每日視察一二分校及工廠。視察並有記載表，於一二分校則注意其行政效率，教學、訓導、設置及偶發事項，於工廠則注意其勤惰、技術、整潔及產品。總而言之，學校行政方面，力求其科學化，每日總在有秩序的緊張裏。茲將本期行政曆附列於後，便可知本期各部工作之梗概。

河南省立實驗民衆學校二十四年度第一學期行政曆

學月 週次 月日 總務 部教 導 部研 究 實 驗 部

本校現況概述

月 學 一 第		週 前 學
2	1	8.12—8.17
8.26—8.31	8.19—8.24	8.12—8.17
<p>1211109.8.7.6.5.4.3.2.1. 擬擬印第印擬分擬製學製第 製定發一發定發製印行印 整本學次學學各校移息學種 理部生行生校校校會時與表 行入政課行行學會時與表 實政學會本政生用規表 驗政學須議系統表及校務 工廠計知</p>	<p>9.8.7.6.5.4.3.2.1. 製擬分修準籌造繕印第 印定配理備早印二第 領本並建備開二新次 物部佈校學學十生臨 規置教事用四入學時 程各室宜年學校務 教級教度測除會 室書算材議</p>	<p>8.7.6.5.4.3.2.1. 呈分呈添購修會第 造配報置置理理辦一 八勤七圖校校招次 月移月書具舍生臨 份工份文教校事時 預作賬具具具宜校 算書目務務務議</p>
<p>9.8.7.6.5.4.3.2.1. 假擬編擬擬調辦上預 期製定定查理臨定 作下職本本各招時 業過教部部級實各 展訓訓員訓行到項 覽練練參加網歷人統 信條紀念溫輸流 及實施辦法表</p>	<p>9.8.7.6.5.4.3.2.1. 先新擬編新擬會編各 烈舊製排生定編級種 廖同本報各臨臨測 仲學期教名時時驗 愷聯訓作註課教材 先生歡練業冊教導 生殉國紀念時間表 實施方案</p>	<p>7.6.5.4.3.2.1. 草整分臨修準組 擬理配時部備正各 本上各級務各各 部期各教會各務 工各室議科各 作項表室議科各 計表冊及 劃冊</p>
<p>1211109.8.7.6.5.4.3.2.1. 擬第編選徵讀民代整成審擬 訂二輯輯集書衆筆理立各各 合次河補會會閱詢消各各 作河南會會員室處合種種 社南民班第員登開開作研研 指民衆各一期記始始社實 導衆讀本義期校閱閱始會 委員讀本義期校閱閱始會 會查本義期校閱閱始會 組查本義期校閱閱始會 規會查本義期校閱閱始會 程</p>	<p>14121211109.8.7.6.5.4.3.2.1. 第擬擬選修擬擬印擬徵會修會 一訂輯輯輯正校製訂代本編正 次連教職職第刊讀本部研本 河環學南工南會會刊書部究本 南民教實民班各各南南書部 民衆教施衆班各各南南書部 衆辦交五參觀辦法 讀本審查會議</p>	<p>109.8.7.6.5.4.3.2.1. 搜修擬編擬編修草修會 集正定輯定擬正擬本本 各地一南級級級級級 民册民衆時時時時時 教各衆讀本編編編編 考市民讀本編編編編 書市民讀本編編編編</p>

本校現况概述

第 三 學 期			
月	學	三	第
10	9	8	7
10.21—10.26	10.14—10.19	10.7—10.12	9.30—10.5
109.8.7.6.5.4.3.2.1. 精視修第擬製遊添第五 印察理第五製製遊遊置次 並工讀次保收並並遊校具 裁廠書行管發考藝核用校 訂工會政會則文核工品教 各作室會則則件核工品具 種情室議規則規則學務 課形議議規則規則學務 本本議議規則規則學務 本本議議規則規則學務	8.7.6.5.4.3.2.1. 裁精視呈擬擬官變 訂印察送製製職工更 各各工九錢購工廠作 種種課工份出和收指時 課課工份計納收發委間 本本工作計納收發委間 本本工作計納收發委間	109.8.7.6.5.4.3.2.1. 裁精視呈擬擬官變 訂印察送製製職工更 各各工九錢購工廠作 種種課工份出和收指時 課課工份計納收發委間 本本工作計納收發委間 本本工作計納收發委間	109.8.7.6.5.4.3.2.1. 考視修第擬製遊添第五 核察理第五製製遊遊置次 工廠書行管發考藝核用校 廠工讀次保收並並遊校具 各作室會則則文核工品教 種情室議規則規則學務 課形議議規則規則學務 本本議議規則規則學務
9.8.7.6.5.4.3.2.1. 書統揭第擬製遊添第五 法計示上學月終測驗 比學上學月終測驗 空學生週各級勤勉整潔 會學週出缺席	9.8.7.6.5.4.3.2.1. 秋調統揭準考舉擬總 季查計不備查行學理 遠各學上月終測驗 足各級勤勉整潔秩序 科出缺席	109.8.7.6.5.4.3.2.1. 國總故統揭準考舉擬總 總理事計上全校留學 倫比學生週各級勤勉整 家會週出缺席	8.7.6.5.4.3.2.1. 故擬舉統揭準考舉擬總 事製行學生上週各級勤 比下學生週各級勤勉整 空會週出缺席
8.7.6.5.4.3.2.1. 第編編編編編編編編 二輯輯輯輯輯輯輯輯 連學生衆讀本第南民衆 環教思想訓導委員第一種 指學想訓導委員第一種岳 導學想訓導委員第一種岳 委學想訓導委員第一種岳 員學想訓導委員第一種岳 會學想訓導委員第一種岳 議學想訓導委員第一種岳	109.8.7.6.5.4.3.2.1. 修編編編編編編編編 正輯輯輯輯輯輯輯輯 第民第二教讀各員成 一民第二教讀各員成 各本第南民衆教育 級本第南民衆教育 市本第南民衆教育 民本第南民衆教育 讀本第南民衆教育 本第南民衆教育	8.7.6.5.4.3.2.1. 編第視讀書學第第 輯二期理會時集八次 民期理會時集八次 衆期理會時集八次 讀期理會時集八次 本期理會時集八次 第期理會時集八次 二期理會時集八次 冊期理會時集八次 單期理會時集八次 元期理會時集八次	109.8.7.6.5.4.3.2.1. 編第視讀書學第第 輯一期理會時集八次 民期理會時集八次 衆期理會時集八次 讀期理會時集八次 本期理會時集八次 第期理會時集八次 二期理會時集八次 冊期理會時集八次 單期理會時集八次 元期理會時集八次

一、經費及設備

本校經費，每月由河南教育款產處撥給，常年經費爲三萬零一百四十七元，每月爲二千五百一十二元二角五分。茲列其重要項目如下：

項目	常年	每月
●薪金	一八三三元	一五六元
●工資	二四〇元	一〇〇元
●文具	六〇〇元	五〇元
●學生用品	三三三元	二六元、四元
●編印	一五四元	二七元
●購置	五〇四元	四三元
●營繕	二四〇元	二〇元
●郵電	二五〇元	三三、五元
●消耗	一九八元	一六五、三三元
●獎金	二四〇元	二〇元
●旅支	二二〇元	一〇元
●雜支	三〇〇元	二五元

（印刷費與教材編審會辦公費合計）

本校現况概述

●補助費 四三元 吳元（補助實驗工廠及合作社合計）

本校設備，房屋大多因陋就簡，器具差足敷用，儀器標本幾等於無，圖書共一萬零九百零二冊，圖表二百八十幅，茲分類列舉其數量：

●校址——面積共三千二百九十二方步。（實驗工廠與商店除外）

河道街總校 二千五百方步

南京巷一分校 三百六十方步

財神殿二分校 四百三十二方步

●房屋——總校一二分校及工廠商店共計一百九十二間，其中總校一百零六間，一分校三十三間，二分校二十九間，工廠十八間，商店六間，茲更按房屋之種類而計其數量：

禮堂	數量		校別
	類別	單位	
五	間	總校	
〇	間	一分校	
〇	間	二分校	
五	間	總計	

本校現况概述

會議室及辦公室	六	三	三	一二
教室	一一	一一	九	三一
圖書室	二	〇	〇	二
實驗室	九	一八 <small>(工廠)</small>	六 <small>(商店)</small>	三三
成績室	二	〇	〇	二
游藝室	二	〇	二	四
教員住室	三八	九	六	五三
校工室	一〇	一	一	一二
飲茶室	二	二	一	五
洗滌室	二	一	一	五
儲藏室	三	一	〇	四
大門	三	二	一	六
廚房	二	二	二	六
廁所	八	二	四	一四
其他	三	〇	〇	三
共計	一〇六	三三	二九	一九二

器具——分類表列其數量於左：

類別	數量	類別	數量
桌几類	四四三	鐘錶類	一四
椅橙類	六四四	電機類	五
床類	六七	機器類	一四
板類	一四八	機車類	四
櫃類	三一	儀器類	二
架類	九九	風琴類	五
鏡框類	三五六	印板類	四
匾牌類	一九九	油印類	三
燈類	三八	體育用品類	一七三
爐類	四七	校旗類	一一
盆盂類	七〇	校徽類	二二四
碗盤類	二六一	其他類	三三九
合計共三千二百四十六件			

圖書——本校圖書，過去編目分類多不合法，其他一組，竟達五千餘冊，佔全部圖書一半有餘！現雖

着手整理，但非短時間可以竟工，故此處仍不得不依照原來分類方法而表示其數量：

哲學組	二三册	雜誌組	一五三八册
社會組	五六〇册	圖表組	二八七幅
科學組	一四三册	馮劍飛贈書	一二六册
藝術組	六七册	陳扶弱贈書	三四册
語文組	四六一册	印刷局送書	二一三册
史地組	九六册	本校出版物	二〇三六册
其他組	五〇三二册	報章	按月分訂四一三册

此外本期新購圖書一百五十七册，訂閱及與本校校刊交換之刊物約三十餘種一百八十九册，本省各縣寄贈之民衆報十四種，總分校及閱覽室訂閱之報十種十八份，及校刊與河南民衆教育三百餘册。

⑤其他——學生課業用品，如筆、墨、大字中字小字格紙本、日記本、演草本、各科筆記本、課本、算盤……全由學校置備發給，其中除筆墨算盤之外，概係本校實驗工廠之出品，本期開學時，實驗工廠存值洋二百二十五元八毛二分四厘之成品，合作社

本校現况概述

存值洋二百四十五元陸毛二分三厘之貨物。

三、教導

(一) 行政程序

本期開始，教導部即擬定行政程序，俾工作能按計劃進行，參看行政歷，便可知其梗概。

(二) 工作概况

一、學級編制

本期因改變行政組織，擴充班次，故開課後學生非常擁擠，全校共計一千貳百餘人，惟學生程度不齊，天資智愚的差異亦甚遠，就年齡說，小的才十五六歲，大的可到四五十歲，年齡相差這樣多，言行習慣，自然也懸殊不少，至各人暇餘時間的不同，職業性別的差異，都是編級應注意到的事，茲就分班標準，本屆班級編級測驗等分述於後：

A 分班標準

1. 以教育程度為標準。
2. 以時間為標準。

本校現况概述

3. 以性別爲標準。

B 本屆班級——本屆招收學生二十八班，總校十班，（內有短期小學班兩班）一二兩分校各九班，各校班級列後：

總校	上午初級女子班	上午高職複式女子班
	全日婦女補習班	下午初級男子班
	下午中級女子班	夜晚初級男子班
	夜晚中級男子班	夜晚高職複式男子班
	上午短期小學班	下午短期小學班
一分校	上午初級女子班	上午中級女子班
	上午高級女子班	下午初級男子班
	下午中級男子班	下午高級男子班
	夜晚初級男子班	夜晚中級男子班
	夜晚高級男子班	
二分校	上午初級女子班	上午中級女子班
	上午高級女子班	下午初級男子班
	下午中級男子班	下午高級男子班
	夜晚初級男子班	夜晚中級男子班

夜晚高級男子班

C 編級測驗 本校學生，大半是不識字的，所以編級測驗，也很簡少，初級僅口試，考詢其以前教育程度，至中高級則用教育測驗，補習班因多數係小學畢業，故採用國語、算術、常識、等測驗，各班經過測驗，就按分班標準，編入相當班級試讀，待兩來復後，再本教師平時的考查，和臨時的試驗，來作一度調級，經過這次調級後，學生班級地位才算固定。

二·課程

民衆學校課程主張頗多紛歧，茲就課程標準，各科分量，縷述於左：

1. 課程標準：本校遵照部頒法令，參攷各地辦法，并斟酌河南情形，及學校所在地，民衆生活狀況，擬定了編製課程標準。

甲、適合民衆教育之本旨。

乙、適合民衆本身及社會兩方面普通應用上之需要

丙、分量多少要根據修學標準期限（五個月）

河南省立實驗民校各級各科時間及分鐘一覽表

年級	初 級	中 級	高 級	補 習 班	職 工 班
讀 書	6=240	6=240	6=240 (內作1)		6=240 (內作1)
筆 算	2=80	2=80	2=80	6=240	2=80
珠 算	2=80	2=80	1=40	1=40	1=40
注 音	1=40	1=40			
音 樂	1=40	1=40	1=40	2=80	1=40
常 識			女3=80 男3=120		
商業淺說			男1=40 女無	(公民) 2=80	
家 事			女1=40 男無		
習 字	3=120	3=120	1=40	1=40	1=40
國 語				10=400 (內作2)	
社 會				5=200	
自 然				4=160	
衛 生				2=80	
體 育	1=40	1=40	1=40	1=40	1=40
工業常識					2=80
廣告淺說					1=40
美 術					女職1=40
紀 念 週	1=40	1=40	1=40	1=40	1=40
週 會	1=40	1=40	1=40	1=40	1=40
每週節數	18	18	18	36	18
每週分數	720	720	720	1440	720

(表一)

教 導 部 表

二十四年八月

本校現況概述

一五

2. 各科分量：編排作業時間表，為分配各級各科分量

丁、名目不可太繁雜。

適宜起見，擬製了各級各科時間及分鐘一覽表，表式附後：

河南省立實驗民校二段制新課程標準 實驗班各科時間及分鐘一覽

本校現况概述

級別		初級	高級	備註
國語	讀書	7=280	6=240	高級 初級 國語 50% 66% 算術 12% 18% 音樂 8% 8% 體育 8% 8% 商業 22% 職業科目 無 男 女 縫紉 家事
	作文	1=40	1=40	
	習字	2=80	1=40	
	注音符號	(包括讀書內)	(包括讀書內)	
	常識	(包括讀書內)	(包括讀書內)	
算術	筆算	2=80	2=80	
	珠算	2=80	1=40	
音樂		1=40	1=40	
體育		1=40	1=40	
(男)商業		無	家事2=80 女(縫紉)1=40 男(商)3=120	
紀念週		1=40	1=40	
週會		1=40	1=40	
每週節數		18	18	
每週分數		720	720	

(表二) 教導部製

二十四年八月

駐——短期小學班課程係依據部頒一年制短期小學暫

行課程標準編定。

三。教材

甲、各科選材標準

A 國語科：

1. 發揚民族精神的；
2. 適合民衆生活環境的；
3. 含有科學學理的；
4. 積極前進樂觀解放的；
5. 文字組織有條理，而流暢的。

B 計算科：(含珠算、筆算)

1. 與日常生活事實相合的；
2. 適合地方情形的；
3. 適合特殊需要的；
4. 含有解決方法的。

C 常識科：(含公民、社會、自然、衛生、家事等科)

1. 能發揮民族精神的；
2. 切合民生問題的；
3. 含有民本思想的；
4. 足以代表一時代并有地方性的；
5. 適合時令的；
6. 適合生活需要的。

D 音樂科：

1. 含有奮發精神使人努力前進的；
2. 使人欣賞後能得到快慰的；
3. 音節自然的；
4. 詞句清順明白的。

本校現况概述

乙、課本編審

A 編輯課本——初中高讀本及補習班國語、算術、自然、衛生、公民、珠算、注音符號、音樂、女子高級班家事、初級筆算等，都是適應學生需要編選的。

B 採用成書——中高級筆算，高級常識(採用陶知行先生編的市民常識課本)補習班社會等科，均係採用成書，我們也為的是要藉着教學來把坊間的書，作一種精細的審查。

四、教學

甲、方法——注入、啓發、自學輔導、設計、分團教學諸法，因機參互利用。

乙、過程——1. 建造過程，2. 思考過程，3. 欣賞過程，4. 練習過程。

五、成績考查

A 考查方法——見學業成績考查法。

B 考查時期——分列於左：

1. 編級測驗；

本 校 現 况 概 述

2. 月終測驗；

3. 期終測驗；

4. 平時不定期測驗；

5. 新生入學測驗。

C 記分法——按試驗科目及性質分別使用下列各法：

1. 百分法；

2. 常態分配法；

3. S 分法；

4. T·B·C·F·法。

D 假期作業限度——每期除畢業班次示以修學方法外，其餘補習班及職工班，均發給假期作業限度，使學生假期內多加補習，俟開學後，由各級級任收集各該級作業成績，加以相當考查，優者給獎，并舉行假期作業展覽會，以資鼓勵。

E 假期成績報告——本部擬定成績報告表于期終測驗完竣，由各級任將各該級學生成績統計，并登記于報告表，向各家長報告，俾學校家庭互相聯絡，而收管教之實效。

六·學籍事項

甲、招生方法

1. 組織招生委員會；
2. 招集本市街公所及公安局共策進行；
3. 調查宣傳并分途聯絡；
4. 貼招生廣告并散發小傳單；
5. 利用學生勸導。

乙、入學手續

1. 報名——新生報名時須填報名表，依據報名表分別填入學生登記表；
2. 考詢——學生報名時詢其家庭職業生活狀況，求學目的，等填入口試表。
3. 測驗——初級口試，中高級酌量採用標準測驗。

丙、學籍註冊

學籍註冊股，於開學後兩週從事調查各級學生學籍，調查後請各級任分別登記於各該級學生學籍表內，各級學籍表均備兩份，一存各該級，一存

學籍註冊股。

七●訓練實施

民衆學校的學生，農工商兵，男女老幼，習慣言行，極其複雜，茲將關於一切訓練情形，擇要分述于後：

1. 訓練綱要——凡事有計劃，才不致茫無頭緒，茲將所擬定訓練綱要，附列於後：

(5) 訓練的根據

1. 中華民國教育宗旨；
2. 民衆教育的使命；
3. 訓政時期的政綱及約法；
4. 黨國領袖最近的救國言論及復興計劃；
5. 現代社會的需要；
6. 一般民衆的需要。

(6) 訓練的原則

1. 訓練學生須以人格感化，非單恃紀律裁制的；
2. 訓練學生須啓發其羞恥心，使知自奮勿消極懲罰，使其失却學校的生活興趣；

3. 不得已而懲罰，懲罰之後，須加和藹之訓導，使其感服；

4. 團體的訓練，教師須精神振奮，賞罰嚴明；

5. 個別的訓練，教師須態度親切，說理詳盡；

6. 獎勵必須嚴重不可過多，多則學生名譽心薄弱，不加重視；

7. 獎勵優材生，必須對劣等生加以積極的指示；不可消極責斥使其過度羞恥，失却進取勇氣；

8. 獎勵之後，必須作進一步之指示和勉勵，使其虛心，不可一味誇獎，使學生易於自滿；

9. 訓練學生應利用不言之教，多實行少說話，使學生於實際生活中，體驗生活的規範及力行的效率；

10. 訓練學生，須留學生自己運用思力餘地，以解決其本身困難，而養成勇於推理的習慣；

11. 對於女生之懲獎，不宜在羣衆中對三人作露骨的責罰或贊揚，否則被責罰者，由羞而恨

本校現况概述

一九

本 校 現 況 概 述

二〇

，甚而發生其他危險，被贊揚者易受同學妬忌或訕笑，而陷於孤立，以致學校譽獎，均失效力；

12 解決學生糾紛，應以和藹冷靜態度，讓雙方充分發表理由，然後予以適當處理，不可預存成見，武斷從事；

13 男女同學間之社交活動，只可加以扶導，不可有意防止，或待遇歧視，反足以促成性意識之早期成熟，發生好奇的變態心理；

14 凡學生不含有競爭性的自發行動，尤其是劣等生，若出自一時興感，而有忠勇冒險，抑強扶弱或勤學，發明等行動，雖致失敗，亦須加積極之鼓勵，此革習易性之最妙法則；

15 訓練學生之初步，須先考察其個性及環境；
16 訓練學生，須由他律的訓練以達於自律的訓練。

(三) 訓練的標準

● 思想方面

1. 了解並深信三民主義的理論；
2. 了解並深信中華民族必須自求解放；
3. 深信中華民族的復興，必須恢復固有的道德知識和能力；
4. 深信中華民族的復興必須採取歐美之所長迎頭趕去；
5. 明瞭中國所處地位的危險，必須堅決擁護承繼總理遺志的革命領袖；
6. 認識中華民族的惟一仇敵，就是日本帝國主義；
7. 明瞭目前國內外情勢，並深信中國革命的惟一路線，只有實行三民主義的集權政治；
8. 明瞭革命領袖最近的救國指示；
9. 瞭解建國大綱的意義；
- 10 瞭解五權憲法的意義；
- 11 瞭解中央行政系統的概要；
- 12 瞭解訓政政綱及訓政約法，并深信他的價值；

13 明瞭招開國民大會的意義及今後政治轉變的趨勢；

14 擴展家族觀念而為國家觀念和民族觀念；

15 有注意時局的興趣和習慣；

16 明瞭人民在國家應有的權利和義務；

17 明瞭革命非積極戰鬥不能成功，絕非消極妥協所能濟事；

18 了解平均地權節制資本實業國營的意義及辦法；

19 深信共產社會的理想非實行民生主義莫由實現；

20 了解移民殖邊開發西北，對於國家前途的重要；

21 了解中國與國聯接合對於國計民生之重要；

22 了解科學知識，為增加生產所必需；

23 深信改良工具及使用機器的好處；

24 明瞭合作事業之利益及其組織的方法。

◎ 道德方面

1. 能力行中國固有道德——忠孝仁愛信義和平；

2. 能力行致知格物正心誠意修身齊家治國平天下的一貫道理；

3. 能遵守革命領袖指示之明禮義知廉恥的做人道理；

4. 有遵重大多數人幸福的態度；

5. 敬愛社會上為大眾謀利益的人物；

6. 在會議時有服從大多數決議的習慣；

7. 在團體裏有絕對服從紀律的習慣；

8. 養成愛黨國旗如愛其生命的精神；

9. 能不習染並戒除一切不良的嗜好和習慣；

10 養成見義勇為舍己救人的氣節；

11 有遵守信約的習慣；

12 凡與公家服務能公正廉潔，不徇私不苟且；

13 愛護公物；

14 愛護團體和個人的名譽；

15 能絕對服從先生的一切訓導；

本校現況概述

本校現況概述

一一一

- 16 能絕對服從父母的正當指示；
- 17 有以合理態度申訴個人意見的勇氣；
- 18 有為社會為國家服務的精神；
- 19 養成堅苦卓絕忍辱負重的精神；
- 20 敬愛有良心有血性的人物；
- 21 能有同仇敵愾的俠義精神。

目 知識方面

1. 至少認識一千個常用字，并須了解其意思及用法；
2. 能看淺近書報及日用的文件契據發票章程佈告等；
3. 能寫普通的淺近的應用文字；
4. 有普通的自然常識；
5. 有普通的社會常識；
6. 能讀淺近文言的普通書信；
7. 能讀用白話翻譯或創作的名人小說；
8. 能欣賞普通的詩歌及藝術品；
9. 認識並會用國音字母及標點符號；

- 10 認識並會用中外各種應用數字；
- 11 能略識三民主義與各種主義區別之點；
- 12 明白我國歷史上的最重要事件；
- 13 明瞭我國近百年的國恥史；
- 14 明瞭歐美歷史上的最重要事件；
- 15 有簡單實用的地理常識；
- 16 有簡單實用的數學知識；
- 17 能明白現代日常生活用品，如電燈、電話、自來水管、自行車、鐘表、風雨表、溫度表、話匣的使用法等；
- 18 有簡單實用的簿記常識。

目 技能方面

1. 有用珠算計算賬目的能力；
2. 有用筆算計算賬目的能力；
3. 有運用簡單手搖機製造物品的技能；
4. 有應對洒掃習慣充當店夥的能力；
5. 有以手編製日常用品的技能；
6. 有養蜂的常識和技能；

7. 有養家畜的常識和技能；
8. 有養家畜的常識和技能；
9. 有經營園藝的常識和技能；
10. 有造林植樹的常識和技能；
11. 有以農產物製造發酵食品的技能；
12. 有保存瓜果歷久不壞的技能；
13. 有經營農藝的常識和技能；
14. 有持理家務經營商業的技能；
15. 有運用現代生活器具的技能；
16. 其他特殊的技能。

② 身體方面

1. 衣服要清潔淨；
2. 起居有定時；
3. 要有普通的醫藥常識；
4. 了解烟酒嫖賭的害處并能戒絕；
5. 有整潔的好習慣；
6. 能撫育子女；
7. 飲食處所要整齊潔淨；

本校現况概述

8. 養成勞動的習慣；
9. 能使用武器有自衛的能力；
10. 常運動以求身體健全發育；
11. 要有合理的性生活；
12. 了解軍事的常識，并有軍事的訓練；
13. 有康健及愛美的生活。

(二) 訓練的對象

● 關於市民的

1. 使明瞭市政的組織概況；
2. 使明瞭市民對市政府應有的權利和義務；
3. 能運用四權監督一切市政設施；
4. 明瞭並遵守市政警察的一切法規；
5. 明瞭戶口調查及社會調查的作用；
6. 有集會紀律的嚴格訓練；
7. 有武裝自衛的能力。

● 關於工人的

1. 訓導一切勞動法規；
2. 明瞭勞動運動的史略及現狀；

本校現況概述

二四

3. 訓導工人組織合作社以減其負擔；
4. 使其明瞭階級鬥爭的方法不能爲工人謀幸福；

5. 協助工會監督並改良工廠設備及工人待遇；
6. 使其有民生主義的理想，能以其本身力量遏制資本主義之發展；

7. 扶植工人糾查隊，使其在三民主義領導之下武裝起來，偵察并鎮壓一切反動分子；
8. 製定工人生活指數調查工人家庭狀況；
9. 使其明瞭仲裁機關的組織及功用。

關於商人的

1. 訓導關於商人之一切法規；
2. 訓導商業常識及營業技術；
3. 訓導應用的經濟常識；
4. 指示世界商業的潮流及我國的貿易政策；
5. 使明瞭國際技術合作與我國商業前途之關係；
6. 使其明瞭抵制日貨卽所以爲商人謀出路；

7. 扶植小商店員組織合作社以杜買辦階級及大商人之剝奪；

關於農民的

1. 利用家族觀念的說明使其明瞭整個民族團結之重要；
2. 說明土地法土地使用法土地徵收法地價稅法，以求農民生活改良；
3. 使其明瞭共黨土地政策之錯誤；
4. 使其明瞭農村破產之主要原因由於帝國主義之侵略；
5. 鼓勵農民自衛反對封建剝奪；
6. 訓導 總理關於農民的遺教及委員長所頒之匪區土地整理法；
7. 鼓勵農民組織農村合作社；
8. 指導振興水利改良種子法；
9. 打破一切風水五行等迷信思想授以科學常識；
- 10 改良一切不良的風俗習慣。

⑤關於婦女的

1. 授以家事的基本技能及常識；
2. 改變其愛美觀點使其厭惡纏足穿耳擦面束腰等不良習慣；
3. 發展男女平權的思想；
4. 打破一切封建的迷信的宗法思想和束縛增高其人格觀念；
5. 保存或恢復婦女的儉樸耐勞慈愛寬厚諸美德；

⑥反對重婚；

⑦反對童養媳及蓄妾制度；

⑧獎勵合理的職業貞操觀念；

⑨提倡婦女的職業教育；

⑩矯正婦女的虛榮心及倚賴性；

⑪扶植婦女運動。

⑫關於軍人的

1. 訓導 總理的精神教育；

2. 養成殺身成仁爲國犧牲的精神；

3. 矯正軍閥時代的謬誤觀念；

4. 認識復興革命的惟一領袖；

5. 認識日本帝國主義爲中國的最大仇敵；

6. 認識中國欲攘外必先安內的革命政策；

7. 提倡軍人識字運動；

8. 使明瞭欲做高尚的軍人必須有高尚的思想和學問；

9. 訓導軍人要愛護百姓及個人名譽。

(方) 訓練的實施

①學生公約

學生公約是本校全體同學的約法，一面學生有自動遵守的義務；一面學校依此而有拘束學生行動的權力，於公約中，不僅含積極訓練之義，尙可藉以養成國家法治之基礎，本公約共分爲四階段，每階段二十條，可供各級之用，無論何級，均須由第一階段做起，每週各級開會一次，共同商討，由級任負責指導，如其條文連續三週，公認爲未曾違法者，即由師生兩方分別登記之，惟每階段條文通過未足四分之三者，不得援用下段，茲列條文如左：

本校現況概述

本校現況概述

二六

第一階段 秩序 禮節 衛生 勤勉

1. 上下課要依次出入；
2. 在授課時間，要注意聽講，不得談笑離座；
3. 說話時要先舉手後發言；
4. 排隊時要敏捷整齊；
5. 散學回家時要排隊出校；
6. 先生問時要起立回答；
7. 室內室外見先生或父母要恭敬有禮；
8. 對黨國旗及校旗應當敬愛；
9. 見客人要有禮要和氣；
10. 同學相遇要互相敬禮；
11. 不隨地吐痰和塗抹牆壁；
12. 不隨地拋棄碎屑物件；
13. 衣服用具要整潔；
14. 起居飲食要有定時，要講衛生；
15. 身體要常洗髮和指甲要常剪；
16. 自己能做的事要盡力去做；
17. 先生指定的工作要按期作完；

第二階段 親愛 誠實 儉約 精敏

18. 功課要預先準備；
19. 做事要敏捷安詳有始有終；
20. 讀書要有興趣，看報要成習慣；
1. 要孝順父母，親愛兄弟姊妹；
2. 和人談話態度語調要和藹可親；
3. 要敬愛師長愛護同學；
4. 對社會對朋友要有真摯的同情心；
5. 人家有困難，要盡力幫助，不要存着幸災樂禍的心理；
6. 受人委託要盡心盡力去做；
7. 不背地說人家的壞話；
8. 要承認個人的錯誤並立志改去；
9. 不揭發人家的隱私；
10. 不說謊話；
11. 不買非生活必需的物品；
12. 預計自己用途，設法儲蓄；
13. 穿衣吃飯，不要奢侈闊綽；

- 14 使用東西，要知愛惜；
- 15 使用少數金錢要擇最大效用；
- 16 收發用品要輕快；
- 17 故事要有條理有計劃；
- 18 今天的事今天要辦完；
- 19 不要因為事小就敷衍苟且；
- 20 置放什物要有定所。

第三階段 勇毅 公德 服從 自治

1. 要用大勇克服一切困難；
2. 做事要拿定決心貫徹始終；
3. 在大衆裏要有主張正義的胆量；
4. 遇着危險的事要沉着應付；
5. 要有犧牲自己拯救衆人的精神；
6. 不要私拆他人的信件；
7. 不要圖自己便利妨害別人；
8. 勿污損公共物件；
9. 已所不欲，勿施於人；
- 10 開會時勿循個人私見搗亂會場秩序；

本校現况概述

- 11 要服從大多數通過的決議；
- 10 要服從先生的一切訓導；
- 13 站隊時要服從級長或先生的指揮；
- 14 開會時要服從主席的合法處分；
- 15 遵守學校的一切規則；
- 16 良心問不過的事，自己不要做；
- 17 不如意時，當自己反省，不要發脾氣；
- 18 沒有把握的事，不要輕易答應人家；
- 19 借人家東西要知愛護，並如期送還；
- 20 今日的過錯不再見於今日之後。

第四階段 服務 樂羣 寬厚 公正

1. 遇着公益的事要熱心去做；
2. 要吃苦耐勞不偷懶不苟且；
3. 要忠於自己職務；
4. 自己的事要自己做；
5. 要幫助別人解決困難；
6. 要有參加團體活動的習慣和興趣；
7. 凡大家不高興的舉動自己不要在團體裏表現；

二七

本 校 現 况 概 述

8. 大衆興趣所在，只要合理，不要獨自乖戾；
9. 要有朋友來往，不要離羣索居；
- 10 大家的事要大家去幹；
- 11 人家欺我，要用正當的方法應付；
- 12 責人要寬，責己要嚴；
- 13 待人要厚，不可存計較的心理；
- 14 不要因爲小事，便發脾氣；
- 15 不可仗勢欺人；
- 16 無論何時何地總要扶助正當的反對不正當的；
- 17 不要因私人感情袒護朋友壞處；
- 18 不誇己長，不形人短；
- 19 不要假公濟私；
- 20 主張正義，不怕威勢不被利用。

⊙ 學生基本訓練

(一) 指示訓練

1. 學校的簡史；
2. 學校的組織情形；
3. 校址的劃分情形；

二八

4. 校長是誰；
5. 職教員是誰；
6. 級任科任是誰；
7. 本校校訓的解釋；
8. 校旗的解釋；

(二) 禮節訓練

1. 每日與先生初次見面行一鞠躬禮；
2. 上下課時先喊「敬禮」全體肅立，先生還禮後再喊「禮畢」；
3. 先生點名應一律答到；
4. 上課時應先教員而入，後教員而出；
5. 途中遇先生須點頭致敬；
6. 途中遇同學須相互行禮；
7. 入先生室，須先呼某先生，命之入乃入；
8. 入室見先生，須脫帽鞠躬，事畢再行一鞠躬；
9. 與先生說話時須立正。

(三) 整潔訓練

1. 早起來學須先洗臉漱口；

2. 不在街上買零吃；
3. 衣服每週要洗一次；
4. 衣服帽鞋的扣結要整飭；
5. 輪流掃地倒痰盂；
6. 輪流拭黑板及玻璃；
7. 自己的桌前不要拋棄碎物；
8. 書籍用具要常常整理。

(四) 紀律訓練

1. 集隊要敏捷，要肅靜；
2. 在上課或集隊時應先舉手，叫說話再說話；
3. 級長應服從先生指揮全班動作；
4. 集隊時級長須站出隊外；
5. 先生對個人處罰必須立時接受；
6. 先生說話時，全體必須肅靜無聲；
7. 聽先生呼喚，必須跑步前去；
8. 處罰不撤銷，行動不得自由。

(五) 精神訓練

1. 要把先生同學看成一家人；

本校現況概述

2. 和人說話態度要和藹可親；
3. 要愛護全校的名譽；
4. 要把反三民主義的人看成自己的敵人；
5. 唱黨歌時要有莊嚴和平的精神；
6. 向黨國旗行禮要真誠恭敬；
7. 要恪守校訓；
8. 要敬愛校旗。

2. 訓練曆——學期開始，即擬定了訓練歷這是本校訓導工作的基礎訓練，無論何級學生，均受是項訓練，至於訓練的方法，需要的時間，週次，以及考查等均詳左表：

河南省立實驗民衆學校二十四年

度上期訓練歷 (表一)

週次	時 間	項 目	需要時間
第一週	八，九——八，二	禮節訓練	一週
第二週	八，三——八，三	服從訓練	一週

本校現况概述

第三週	九，二——九，七	秩序訓練	一週
第四週	九，九——九，十四	整潔訓練	一週
第五週	九，去——九，三	勞働訓練	一週
第六週	九，三——九，元	進取訓練	一週
第七週	九，三——十，五	自治訓練	一週
第八週	十，七——十，三	紀律訓練	一週
第九週	十，十四——十，十九	強健訓練	一週
第十週	十，三——十，三	樂羣訓練	一週
第十一週	十，元——十，二	負責訓練	一週
第十二週	十，四——十，九	節儉訓練	一週
第十三週	十，十——十，去	愛國訓練	一週
第十四週	十，去——十，三	公理訓練	一週
第十五週	十，三——十，三	勇敢訓練	一週
第十六週	十，二——十，七	合作訓練	一週
第十七週	十，九——十，四	互助訓練	一週
第十八週	十，去——十，三	精敏訓練	一週

第十九週	十，三——十，元	知恥訓練	一週
第二十週	十，三——十，四	服務訓練	一週
第二十一週	一，六——一，十二	守法訓練	一週
第二十二週	一，三——一，去	社交訓練	一週

備註
 一、各種訓練信條及實施辦法臨時製定
 二、在某時間內集中某種訓練同時必須兼顧
 三、學期最末一週為總考查期

臨時製定之訓練辦法舉例(表二)

第三週 九月二日——九月七日

秩序訓練

(一)本週訓練信條：

1. 每日準時到校準時回家；
2. 每日上學一定帶齊要用的課業用品；
3. 排隊時要敏捷，在隊裏要安靜；
4. 我依次出入教室不爭先；
5. 我在上課時要發言，必先舉手；
6. 我開關門窗移動桌椅一定很輕很仔細；

7. 我離開桌位時一定把桌椅放端正；
8. 我不高聲亂叫；
9. 我走路要靠左邊不亂跑不亂跳；
10. 一聽見信號要立刻遵守；
11. 離開了教師或家長也能嚴守秩序；
12. 不因別人不守秩序自己也不守秩序。

(二)本週 總理紀念週及集會談話時施行下列訓練：

1. 講演守秩序的意義和重要：
 - A 守秩序可以維持學校的整齊；
 - B 守秩序可以維持社會的安定；
 - C 行動規律化；
 - D 在團體裏沒有個人的自由。
2. 講述守秩序的生活故事：
 - A 文醜的失敗；
 - B 英國人的守秩序；
 - C 蔣委員長所提倡的新生活；
 - D 慕沙里尼的規律生活；
3. 介紹或批評最能實踐信條及違犯信條的學生。

(三)本週各科教學可採用的教材：

1. 守秩序的生活故事；
2. 守秩序的好處不守秩序的壞處；
3. 維持學校及社會秩序的設施。

(四)本週應注意指導的事項：

1. 調查學生不守秩序的事件特別加以訓練；
2. 使學生明瞭守秩序可使個人生活美滿團體事業發展；

3. 使學生對於日常事務能按照規律去做；

4. 培養學生守秩序的習慣。

(五)本週環境的佈置：

1. 圖：
 - A 守秩序故事圖
 - B 雁陣南歸圖
 - C 魚貫前進圖
2. 標語：
 - A 上課要守時間作事要有秩序；
 - B 排隊要靜、快、齊；
 - C 走路要輕、快、靠左邊；
 - D 東西用過要收拾，桌椅書籍要整齊。

訓練考查記載表

(表三)

校 班第 週 (訓練) 自 年 月 日 至 年 月 日

條 號	姓 名	信 條 號										通 過 條 數	未 通 過 條 數	備 記		
		1	2	3	4	5	6	7	8	9	10					
1																
2																
3																
4																
5																
6																
7																
8																
9																
10																
11																
12																
13																
14																
15																
16																
17																
18																
19																
20																
21																
22																
23																
24																
25																
26																
27																
28																
29																
30																
31																
32																
33																
34																
35																
36																
37																
38																
39																
40																
41																
42																
43																
44																
45																
46																
47																
48																
49																
50																
每條通過總人數																
每條未通過總人數																

1. 本表由各級任隨時注意檢查并附本筆記載。
 2. 記載符號：通過的記○，未通過的記×。
 3. 曾過信條最多的三個全○。

記載人

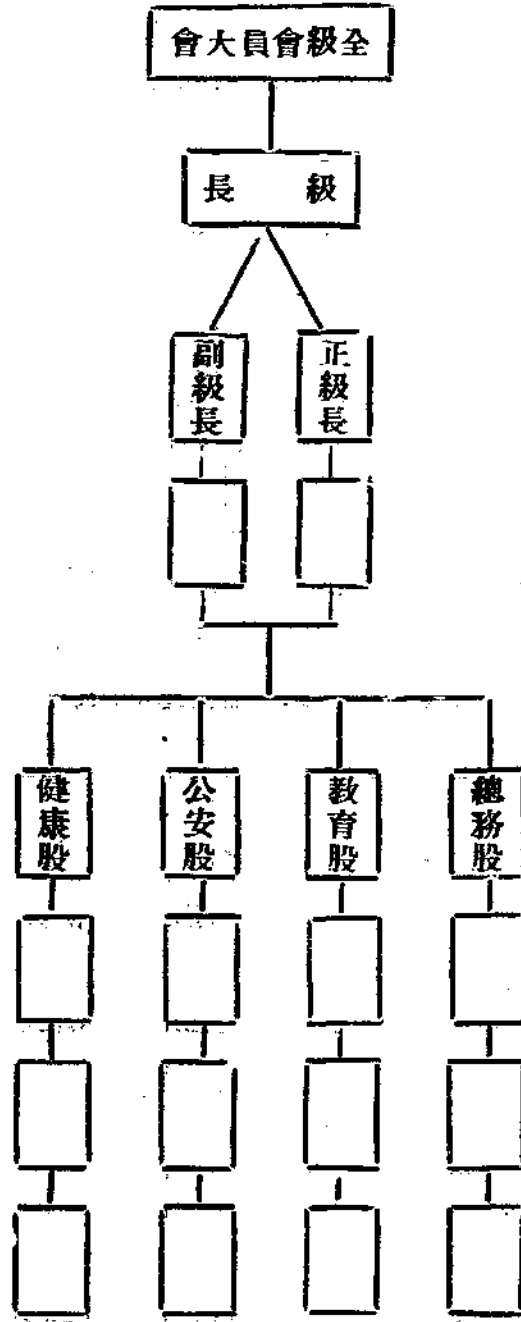
本校現况概述

三三二

3. 級會——本校學生因上午、下午、夜晚，各班級的參差不齊，整個的自治組織機關，不易組織，故以班級為單位組織級會，使之練習自治生活，發展自治能力，以備將來能應用到社會上去，茲附級會組織系統表於後：

表統系織組會級

(班級校)



4. 紀念週——紀念週原為例行事件，但在本校則為上午、下午、夜晚三個時間，在總分各校分別舉行，計三個學校每週共舉行九次，假此機會，對於學生日常習慣，學校生活等事，予以指示；至報告校務

及講讀總理遺教，由全校職教員輪流擔任，茲將職教員參加紀念週報告校務及講讀總理遺教表格附後

本校現況概述

三三三

河南省立實驗民衆學校各主任暨幹事參

加各校紀念週輪流表

(表一)

本校現況概述

校別	總校			一分校			二分校			說明
	上午	下午	夜晚	上午	下午	夜晚	上午	下午	夜晚	
第一週	王雲石	郭矩生	芮子玉	張務滋	王虛若	劉培芝	程一凡	王雲石	郭矩生	1,2,3. 各校舉行紀念週，各主任及幹事應據實填表報告教導部。
第二週	郭矩生	王虛若	劉培芝	王雲石	張務滋	郭矩生	王虛若	程一凡	芮子玉	
第三週	芮子玉	王雲石	郭矩生	張務滋	王虛若	張務滋	王雲石	芮子玉	程一凡	
第四週	劉培芝	芮子玉	王虛若	郭矩生	王雲石	芮子玉	程一凡	王虛若	劉培芝	
第五週	王雲石	王虛若	芮子玉	郭矩生	張務滋	劉培芝	王虛若	程一凡	王雲石	
第六週	王虛若	芮子玉	劉培芝	劉培芝	王虛若	張務滋	王雲石	郭矩生	程一凡	
第七週	芮子玉	王虛若	劉培芝	張務滋	王雲石	郭矩生	程一凡	芮子玉	王雲石	
第八週	郭矩生	芮子玉	劉培芝	王雲石	張務滋	芮子玉	劉培芝	程一凡	王虛若	
第九週	劉培芝	王雲石	郭矩生	王虛若	芮子玉	張務滋	王雲石	劉培芝	程一凡	
第十週	王虛若	郭矩生	王雲石	張務滋	王虛若	芮子玉	程一凡	芮子玉	劉培芝	
第十一週	王雲石	芮子玉	王虛若	王虛若	張務滋	劉培芝	芮子玉	程一凡	郭矩生	
第十二週	芮子玉	王虛若	劉培芝	王雲石	郭矩生	張務滋	王虛若	劉培芝	程一凡	
第十三週	王雲石	王雲石	芮子玉	張務滋	王虛若	劉培芝	程一凡	劉培芝	郭矩生	
第十四週	王虛若	劉培芝	王雲石	郭矩生	張務滋	芮子玉	劉培芝	程一凡	王虛若	
第十五週	劉培芝	王雲石	王虛若	芮子玉	王虛若	張務滋	郭矩生	芮子玉	程一凡	
第十六週	王雲石	劉培芝	王虛若	張務滋	芮子玉	劉培芝	程一凡	王雲石	郭矩生	
第十七週	芮子玉	郭矩生	劉培芝	王虛若	張務滋	王雲石	劉培芝	程一凡	芮子玉	
第十八週	郭矩生	劉培芝	王虛若	王雲石	芮子玉	張務滋	王虛若	郭矩生	程一凡	
第十九週	王虛若	芮子玉	王雲石	張務滋	王雲石	王虛若	程一凡	郭矩生	劉培芝	
第二十週	劉培芝	王雲石	芮子玉	王雲石	張務滋	郭矩生	王虛若	程一凡	劉培芝	
第二十一週	王雲石	郭矩生	芮子玉	劉培芝	王虛若	張務滋	郭矩生	王雲石	程一凡	
第二十二週	郭矩生	芮子玉	王虛若	張務滋	劉培芝	王雲石	程一凡	郭矩生	芮子玉	

教導部製 24.9.

三四

河南省立實驗民衆學校各校教員輪流出

席紀念週講讀總理遺教表

(表二)

本校現况概述

校別	總校			一分校			二分校			說明
	上午	下午	夜晚	上午	下午	夜晚	上午	下午	夜晚	
第一週	閻生夫	文子平	陳華沂	蔡明甫	韋冬聲	張修五	吳郁周	黃景烈	王淑民	1.2.3. 各講如 校演因 教底事 員稿缺 各行席 於所時 在正得 學校後 校送行 按存請 照教人 此導代 部應 表輪 流參 加紀 念週 講讀 總理 遺教
第二週	劉發生	吳競華	馮允彰	徐松泉	潘潤卿	蔡明甫	杜曉塵	楊恂如	吳郁周	
第三週	劉樸明	閻生夫	文子平	韋冬聲	張修五	徐松泉	黃景烈	王淑民	杜曉塵	
第四週	陳華沂	劉發生	吳競華	潘潤卿	蔡明甫	韋冬聲	楊恂如	吳郁周	黃景烈	
第五週	馮允彰	劉樸明	閻生夫	張修五	徐松泉	潘潤卿	王淑民	杜曉塵	楊恂如	
第六週	文子平	陳華沂	劉發生	蔡明甫	韋冬聲	張修五	吳郁周	黃景烈	王淑民	
第七週	吳競華	馮允彰	劉樸明	徐松泉	潘潤卿	蔡明甫	杜曉塵	楊恂如	吳郁周	
第八週	閻生夫	文子平	陳華沂	韋冬聲	張修五	徐松泉	黃景烈	王淑民	杜曉塵	
第九週	劉發生	吳競華	馮允彰	潘潤卿	蔡明甫	韋冬聲	楊恂如	吳郁周	黃景烈	
第十週	劉樸明	閻生夫	文子平	張修五	徐松泉	潘潤卿	王淑民	杜曉塵	楊恂如	
第十一週	陳華沂	劉發生	吳競華	蔡明甫	韋冬聲	張修五	吳郁周	黃景烈	王淑民	
第十二週	馮允彰	劉樸明	閻生夫	徐松泉	潘潤卿	蔡明甫	杜曉塵	楊恂如	吳郁周	
第十三週	文子平	陳華沂	劉發生	韋冬聲	張修五	徐松泉	黃景烈	王淑民	杜曉塵	
第十四週	吳競華	馮允彰	劉樸明	潘潤卿	蔡明甫	韋冬聲	楊恂如	吳郁周	黃景烈	
第十五週	閻生夫	文子平	陳華沂	張修五	徐松泉	潘潤卿	王淑民	杜曉塵	楊恂如	
第十六週	劉發生	吳競華	馮允彰	蔡明甫	韋冬聲	張修五	吳郁周	黃景烈	王淑民	
第十七週	劉樸明	閻生夫	文子平	徐松泉	潘潤卿	蔡明甫	杜曉塵	楊恂如	吳郁周	
第十八週	陳華沂	劉發生	吳競華	韋冬聲	張修五	徐松泉	黃景烈	王淑民	杜曉塵	
第十九週	馮允彰	劉樸明	閻生夫	潘潤卿	蔡明甫	韋冬聲	楊恂如	吳郁周	黃景烈	
第二十週	文子平	陳華沂	劉發生	張修五	徐松泉	潘潤卿	王淑民	杜曉塵	楊恂如	
第二十一週	吳競華	馮允彰	劉樸明	蔡明甫	韋冬聲	張修五	吳郁周	黃景烈	王淑民	
第二十二週	閻生夫	文子平	陳華沂	徐松泉	潘潤卿	蔡明甫	杜曉塵	楊恂如	吳郁周	

教導部製 24.9.

三五

本校現况概述

5. 週會——週會於每來復六日第三節舉行，爲學生平時陶冶品性，鼓勵奮進的極好機會，其指導輔助的責任，視事務之繁簡，由各級級任或全體職教員分配担任，茲將週會次序，列表於後：

河南省立實驗民衆學校週會次序表

週次	會名	籌備人	日期	備註
1	新舊同學聯歡會	興亞 淑民 修五	八月廿四日	各校分別舉行
2	假期作業展覽會	培之一 凡 務滋	八月卅一日	各校分別舉行
3	訓導會	矩生 虛若 松泉	九月七日	各校分別舉行
4	整潔競賽會	冬聲 競華 景烈	九月十四日	各校分別舉行
5	全校掃除大會	巽岑 子平 曉塵	九月廿一日	各校分別舉行
6	讀書會	子玉 冬聲 克之	九月廿八日	各校分別舉行
7	故事會	競華 曉塵 明甫	十月五日	全校共同舉行
8	謠曲會	虛若 務滋 一凡	十月十二日	各校分別舉行
9	秋季遠足	恂如 明甫 樸明	十月十九日	全校共同舉行
10	書法會	郁周 樸明 務滋	十月廿六日	各校分別舉行

11	菊花會	明甫 雲石 曉塵	十一月二日	各校分別舉行
12	樂師生同會	克之一 凡 善修	十一月九日	全校共同舉行
13	綴法會	生夫 明甫 景烈	十一月廿六日	各校分別舉行
14	時事測驗	一凡 發生 修五	十一月廿三日	各校分別舉行
15	演說會	培之一 凡 生夫	十一月卅日	全校共同舉行
16	全校除人	景烈 巽岑 善修	十二月七日	各校分別舉行
17	附近居民聯歡會	虛若 郁周 松泉	十二月廿四日	全校共同舉行
18	算術比賽會	子平 明甫 恂如	十二月廿一日	各校分別舉行
19	選舉會	修五 淑民 矩生	十二月廿八日	各校分別舉行
20	藝藝會	華沂 松泉 子玉	一月四日	全校共同舉行
21	給獎會	務滋 發生 興亞	一月十一日	全校共同舉行
22	畢業典禮	雲石 興亞 矩生	一月十八日	全校共同舉行

6. 各種紀念日——本校對於本黨紀念日及國定紀念日，與普通學校舉行辦法，不盡相同，因本校學生上

1. 籌備人第一名有先期召集會商籌備之責
2. 若事務繁多得由召集人加聘人員共同籌備

課不在同一時間，校址又分設數處，全體集會殊感困難，所以每逢紀念日期斟酌情形，以同校同時間的班級，分別舉行儀式，或全體學生共同參加紀念大會。

7. 學生家庭狀況調查——為明瞭學生家庭真實狀況起見，特製定調查表，分發各級任，切實調查，俾明白學生的家庭概況，而分別施以指導。

8. 個別談話——為明瞭學生各個的性情和志願，實行個別談話，以考查學生的個情，施以特殊訓練。

9. 職業指導——本工廠設石印、書簡、縫紉等科，本期又增設柳條科，本校學生志願學習技能者，本部特規定學習時間及次數，分組使赴工廠實習，除由技師隨時指導外，本校職員輪流參加指導及監視。實習生經過相當時間，有了相當技術，在可能範圍內，代為介紹職業。

10 懲獎——關於懲獎，本部特擬定懲獎條例，分發各級任，依據施行，并將懲獎事項、隨時登記於學生懲獎錄。

本 校 現 况 概 述

學 生 獎 懲 錄

班級	姓名	懲			獎		備註
		事由	方法	次數	日期		

11 健康訓練——除課程內編排體育科外，當有下列各事項：

1. 課外運動：編定時間，使學生輪流參加。
2. 國術：來復一三五課後，總校及一校學生集合總校體育場分組練習，來復二六二校學生集合二校體育場分組練習。
3. 游藝室：課前後開放游藝室，由上下午夜晚各級擇定學生二人輪流到室內服務。
4. 早操：每日上午各級學生在朝集時，有二十分鐘早操。
5. 球類比賽：班級與班級比賽或總校與分校比賽。
6. 檢查體格：衛生教育委員會定期來校檢查學生體

本校現况概述

格，并對於各種病症，施以矯治。

八、學生勤惰考查

甲、出缺席考查

1. 出席調查——每日每節上課時點名一次，分別記在出席調查表，每來復六課畢由各級任統計後，除將各該級勤勉人數及百分數登記於級務週報外，須將學生出缺席總數，分別填入學週統計表內。

2. 級務週報——各級任每週來復六，將各該級學生出缺席及各方面困難問題分別填入級務週報，總校送交教務部，分校送交各該校主任。

3. 學週出缺席統計——每週終了由分校主任根據各級級務週報，填入學週出缺席統計表，并填兩份：一存分校，一交教導部，教導部且將三校各級出缺席統計比較，以便考查各級人數流動情形。

4. 學月出缺席統計——各級任根據每週學生出席調查表填入學週出缺席統計表內，每月終將統

(校 班)級務週報

(教8)

第	週	月	日	級 任
學缺 生 出席	在籍人數		應出席總數	
	實出席數		實缺席數	
	勤勉人數		勤勉人佔總數	%
各 方 面 困 難 問 題	教學			
	訓育			
	活動			
	課外			
	其他			
附 註	本表於每週終了由各級任填交各校主任			

河南省立實驗民衆學校教導部

24.9.

三八

計數目填齊交各該校主任。

5. 各級學月出席比較——各級任將各該級學月出席統計表填入各級學月出席比較表詳爲統計并列名次，每月公佈一次，以資鼓勵。

6. 學生請假——學生因故請假須到級任先生處登記請假簿。

乙、流動考查 流生係民校特殊問題，教導部持擬製流生調查表分發各級，由級任將各該級每週學生流動人數及原因詳爲記載，以便期終統計。

丙、工作考查

1. 各級分組整理教室。
2. 平時服務效率。

四、研究實驗與推廣

本校本學期應行研究實驗與推廣之事業綱領，於本刊二期中之本校二十四年度上學期中心實驗事業實施方案一文中可見梗概。此處爲避免重複起見，僅將見諸實施之若干事項之經過情形，略作敘述。

本校現况概述

⊙ 河南市民讀本之修訂 河南市民讀本分高中初三三種程度，係本校前數任編輯所編。每屆開學之始，即組織審查委員會，審改一過，計審改之次數已甚多；然以本期審改會審改之報告而論，實有諸多困難與缺點，使此種課本處於必須廢棄之地位：一、課文大多抄襲自其他民衆讀本及小學課本，材料不適用；二、初中高三種程度，毫無標準，初級第四冊有幾課較中級第四冊課文還深；三、相連接的前後兩課，缺乏有計劃的聯絡，每冊之各課，亦無系統之計劃；四、有些插圖，滑稽可笑至難以言語形容之地步，有些插圖，僅止說明課文內容之極小極輕微的一部分；凡此，均非審改會之可審改者，除另編新課本，別無他法。故三四月來十數人盡力審改之結果，實難與方案中之預期相符。

⊙ 編輯河南民衆讀本 編輯之緣起，方針，步驟與選材標準，方案中已言之甚詳。現已編至第四冊第一分冊，每一分冊爲一單元，供學生學習一來復之用。每一單元編成後，開會審查，修改後，油印成冊，

河南民衆讀本實驗記載表

第_____冊 第_____課

項	目	記	載
1.	題目妥善嗎？		
2.	立意適當嗎？		
3.	課文太淺太深嗎？		
4.	課文太短太長嗎？		
5.	生字太難太多嗎？		
6.	詞句要改正嗎？		
7.	注音正確嗎？		
8.	標點有錯誤嗎？		
9.	有錯字嗎？		
10.	有脫字嗎？		
建	議		
實	驗	標	準
注	意		

1.適合學生程度,2.適合生活需要,3.適合河南情形,4.適合現代要求,5.適合學習原則。
 1.教一課記一課
 2.教完一冊把本表送交研究實驗部
 3.第幾冊第幾課務請註明

記載者_____

記載表由研究實驗部彙集之後，再開會依記載表作複審查，複審之後，討論如何插圖，如何付石印（

於實驗班試教，教師於教學時須填如下之記載表：

本校現况概述

四〇

四分冊印爲一冊，石印成冊，再由本校各初級班試用，再經過如上之程序以後，始謀向各縣民校推廣。現第一冊已付石印，第二冊正作總複審，約學期結束之時，第四冊可以編審試驗完竣。又經數次討論商酌，覺插圖實爲一至困難之事，與其畫虎不成，何如暫付缺如，况民校學生年歲已大，不必定以插圖助興，而課本內容，除有關史地者外，又多係彼等日常生活所接觸之事項，更無以畫圖說明之必要。因此決定，除史地圖表之外，其餘一概從略。

③ 連環教學之試辦 連環教學爲普及民衆教育之有效的方法。本期之施行，一如方案中所列之方法，現總分校共三十傳習處，有教生六十人，受教者共二百餘人，有幾個教生竟把全家人都收做學生，興趣異常濃厚。所教科目爲讀書，寫字，日記。讀書試用兩種課本，一爲陶知行所編之老少通，一爲本校初級市民讀本。寫字有大字小字兩種，日記課本寫字紙均由本校發給。由連環教學委員會製定三種表格，一爲教材進度表，一爲成績記載表，一爲學生

姓名表，按週報送研究實驗部。爲督促教生努力計，指導委員會並製定測驗材料定期親自考查。

⑤訓練學生愛國思想 於每日談話課時，除講述訓練項目及偶發事項外，並注意訓練學生愛國思想，培養學生民族精神，由研究部選定歷代民族英雄事略九種，分發各級任先生輪流閱讀，作爲談話課時訓練材料。茲將英雄事略九種之名目列下：一、愛國英雄，二、岳飛，三、文天祥，四、史可法，五、馬援，六、鄭和，七、鄭成功，八、林則徐，九、洪秀全。最近杜校長以國難愈形嚴重，防空防毒救護之常識，學生不可不知，乃抽出自習時間，親向總分校學生講授，如此不但學生有愛國的思想，且可進而發生愛國的行動。

⑥實驗注音符號教學方法 這是奉教廳轉發教部命令而實驗的，限於二十四年底以前，將實驗結果，呈報教廳轉呈教育部。自奉令之始，即擬定實驗注音符號教學辦法，並組織注音符號教學研究會。擬定問題八個，由各教注音符號先生分別實驗研究，問

題如下：

- 一、教學注音符號之方法與步驟（自認識符號至拼音辨音純熟）
 - 二、教學注音符號之方法與步驟。
 - 三、會了注音符號以後，再學漢字，與先識若干漢字再學注音符號與注音符號之效率研究。
 - 四、教學注音符號書寫方法之步驟，（楷體，草體，優美，迅速，正確。）
 - 五、純用注音符號作文寫信與純用漢字作文寫信的試驗。
 - 六、筆畫繁多之漢字改用注音符號與不改用注音符號認識運用之速度比較。
 - 七、養成閱讀注音符號之習慣後，設改閱不注音符號之讀物，是否影響閱讀速度？
 - 八、教學注音符號與學校環境及社會環境。
- 至于研究實驗的方法，亦由會議決定：第一步擬定各人所負責驗研究問題之綱要，綱要中須包涵四事項：a 研究實驗之方針，b 研究實驗之方法，c 工

本校現況概述

四一

本校現况概述

四二

作進度（按週計），d 預期結果。第二步本所擬綱要，詳列理由與辦法。第三步本所擬辦法按週實驗，並詳細記載實驗之經過及困難問題之解決方法。第四步實驗全程完畢後，作詳細報告，送交研究實驗部。並請學校購買可供研究實驗參考書數十種，分發總分校各級任先生，輪流參閱應用。

⑥編印河南民衆教育 本校原有定期刊物兩種，一為校刊，一為河南民衆，前者刊佈本校之行政，表冊，規程，公文，消息等，後者為供民衆閱讀之刊物，內容有論述，文藝，常識，國家大事記等。均係週刊，而因編印關係實成半月刊，以些少之篇幅，枯窘的材料，寄發之後，實際的功効極小。而本期杜校長又感于民教勃興已十數年而河南迄今尚無一專供民教同仁研討的刊物，乃決計將前此兩種刊物停止，編印篇幅較多，內容較豐之月刊河南民衆教育，主旨在集中研討，交互觀摩以就教於各地之先進，內容有四：一為民教理論之研究，二為民衆教育實驗事業之報告，三為民衆教育參考資料之供給

，四為河南民衆教育消息之傳播，而對於河南民教實際問題之探究，尤三致意。印刷方面力求美觀而富變化，且使錯字脫字儘量減少。現已出至三期，各地投稿，函索，訂閱者甚多。

⑦實驗工廠內容之擴充 本校實驗工廠，過去設製帽、石印、書簡、縫紉、刺綉等科，後製帽科因事暫停，刺綉科之出品非實生活之所必需，本期亦行停辦。本期在民衆無鉅大資本亦可經營謀生之原則下，增設藤工柳工兩科。各科均聘技師指導，高級班及職工班學生輪流每日實習。石印科有機三架，學校之一切表冊，學生之各科課本，均由該科製印；書簡科裝訂圖書課本及學校之表簿信封等；縫紉科製作本校教職員之衣服及學校需要剪縫之物品；藤柳科製作之桌椅器具，均美觀，堅實而耐用，以上各科，所製作之物品，除供學校應用者外，都是實驗商店之商品。

⑧實驗商店之籌設 本校原有消費合作社，係學校、學生、職教員各集若干股（每股一元）組織而成，

主旨在供給學生以廉美的物品，並實習商業之技能。因有學校股金在內，未蒙教廳批准。乃復擬具計劃，改爲實驗商店，以經售本校實驗工廠之出品，並批發日常用品，供學生輪流實習商業上應用之技藝，業蒙廳批准，並組織指導委員會，現已籌備就緒，不日即可開張。

④推廣事業 重要者有下之數種：

一、讀書會——本校讀書會會員多數係小學肄業畢業之失學學生，或其他有相當程度的，這類人因爲家境貧寒，無力升學，也有職務忙迫無暇讀書，本校特設置讀書會，定每星期爲開會日期，無業的人固然可入會，即有職業的也便於參加，入會手續用普通考試方法核取，只要程度相當身體健全能自動閱讀普通書報雜誌就算合格，然後填具保證志願書各一份，即爲本會正式會員。

會員作業之處理與會務之進行，統由實驗部主持。會內設幹事三人，由本會會員選舉，分担事務如下：

一、收發會員各種作業；

二、記載成績表及用品登記表；

三、管理會員借閱圖書；

四、編繕本會會刊；

五、會員出缺席之統計；

六、負責會議紀錄；

七、其他一切應辦事宜。

會員個人作業，分日記、大楷、小楷、作文、筆記五種，除日記逐日記載不准停編外，其餘均間週一次，每週固定作業均爲三種，於星期日開會前，交由幹事登記送教師批閱，換領作業用品以收繳舊作業用品爲憑，以免浪費，實行以來，尙覺合適。

會員待遇與其他各級學生無殊，所有應用筆墨作文日記小字等草本，均由本校供給，所閱圖書亦係公款購置，因此會員可以於業餘之暇，不費一文錢得到適當求學的機會，故會員人數每超出定額，本期定爲四十五人，結果則多收二人，現會員人數爲四十七。

團體活動爲每週會議之舉行，本期每週各種會議係參照已往實施情形與會員之需要規定如次：

本校現況概述

本校現況概述

四四

- | | | |
|------------|------------|--------------------|
| 一、會務討論； | 二、假期作業展覽； | 四、主席宣布開會（由會員輪流担任）； |
| 三、小楷比賽； | 四、讀書心得報告； | 五、唱黨歌； |
| 五、大楷比賽； | 六、故事講述； | 六、向總理遺像行三鞠躬禮； |
| 七、讀書比賽； | 八、小楷比賽； | 七、恭讀總理遺囑； |
| 九、讀書心得報告； | 十、常識測驗； | 八、檢查上次會議紀錄； |
| 十一、大楷比賽； | 十二、故事講述； | 九、報告—— |
| 十三、小楷比賽； | 十四、讀書心得報告； | （1）出缺席人數及事由 |
| 十五、時事測驗； | 十六、演說競賽； | （2）本週會務 |
| 十七、小楷比賽； | 十八、故事講述； | （3）下週會議 |
| 十九、讀書心得報告； | 二〇、綴法比賽； | （4）下週作業 |
| 二一、成績報告； | 二二、會務結束。 | （5）其他 |
- 會議性質既經預定，每週開會按照舉行，各會員到會先簽名簽到簿，再繳各種作業，並遵照規定辦法領用課業用品，另有教師一人參加指導進行，開會秩序經規定如下：
- 一、簽到；
 - 二、繳作業；
 - 三、領取用品；
- 四、主席宣布開會（由會員輪流担任）；
 - 五、唱黨歌；
 - 六、向總理遺像行三鞠躬禮；
 - 七、恭讀總理遺囑；
 - 八、檢查上次會議紀錄；
 - 九、報告——
 - （1）出缺席人數及事由
 - （2）本週會務
 - （3）下週會議
 - （4）下週作業
 - （5）其他
 - 十、討論議案；
 - 十一、舉行預定會議；
 - 十二、借閱書籍；
 - 十三、閉會。
- 本會團體活動除每週舉行例會外，則有會刊定名曰「河南省立實驗民衆學校讀書會會友」，專發表各會員作業，以增進其讀書興趣，設編輯二人，繕寫三人，

繪畫一人，負責辦理出刊一切事宜，每兩週出刊一次，文字不限白話文言，內容分文藝雜感常識詩歌短評或其他饒有趣味之文字，刊行以來，各會均勇於投稿，編輯張毓身自修等熱心服務，「會友」得照期誕產，現已至第七期。

本會會員多因業務忙迫，未能按時出席，茲將本期常會出席人數列表於下：

本校讀書會會員每週會議出席統計表

週別	會名	日會	出席人數	缺席人數	備註
1.	會務討論	八、二五、	四三	四	
2.	假期作業展覽	九、一、	四二	五	
3.	小楷比賽	九、八、	四五	二	
4.	讀書心得報告	九、一五、	四六	一	
5.	大楷比賽	九、二二、	四一	六	
6.	故事講述	九、二九、	四六	六	
7.	讀書比賽	十、六	三七	一〇	

本校現況概述

週別	會名	日會	出席人數	缺席人數	備註
8.	小楷比賽	十、一三、	四二	五	
9.	讀書心得報告	十、二〇、	四四	三	
10.	常識測驗	十、二七、	四〇	七	
11.	大楷比賽	十一、三、	四二	五	
12.	故事講述	十一、十、	三五	一二	
13.	小楷比賽	十一、十七、	三八	九	
14.	讀書心得報告	十一、二四、			本週舉行懇親遊藝會停止
15.	讀書心得報告	十二、一、	三六	十一	

二、民衆閱覽室——民衆閱覽室分閱書閱報二部，閱報室共報四份，計有：河南民報，中央日報，天津益世報，山東新亞日報。閱書室計藏書二百八十八冊，分類方法如下：(附後)

本期開學後，因前院校舍爲河南教育款產管理處借用，故停頓已久無法整理，至十月初始行遷移，雇工修理，整理內部，於月杪布置完竣，開始閱覽，茲將閱覽人數分別統計：

- 一、閱覽人職業統計表(另附)
- 二、閱覽圖書分類統計表(另附)
- 三、閱報室統計表(二紙)

十一月份閱覽人職業分類統計表

人 數 日 期	商 業	工 業	農 業	教 育	政 治	軍 警	黨 務	其 他	合 計	備 註
1										
2										
3										
4										
5										
6										
7	6	4		20					30	
8	2			17					19	
9				25					25	
10										
11	3			15					18	
12										
13	2			6	1				9	
14	2	1		16					19	
15	6	2		12					20	
16	5	5		25		2			37	
17										
18		1		22					23	
19		2		27		2			31	
20	3	6		23					32	
21	2	2		19					23	
22		3		20	1				24	
23	4	2		57					63	
24										
25										
26										
27	1	2		5					8	
28	3	7		15		1			26	
29	1	5		21					27	
30	3	3		23					29	
31										
合 計	43	45		368	2	5			463	

本校現况概述

四六

十一月份閱覽圖書分類統計表

人 數 日 期	圖 書	文 學	哲 學	自 然	社 會	技 術 應 用	藝 術	史 地	其 他	合 計	備 註
1											
2											
3											
4											
5											
6											
7		18			3	2		7		50	
8		14			4			1		19	
9		18	1		4			2		25	
10											
11		2			7			9		18	
12											
13		8						1		9	
14		14		1	1	2		1		19	
15		16			1	2		1		20	
16		31			1		1	4		37	
17											
18		21						2		23	
19		25		2		1	1	2		31	
20		21		3	1	2		5		32	
21		18			2			3		23	
22		20			2			2		24	
23		54		2	2	1		4		63	
24											
25											
26											
27		7				1				8	
28		22				1		3		26	
29		21				2		4		27	
30		25				2		2		29	
31											
合 計		355	1	8	28	8	2	53		463	

本校現況概述

四七

十一月份閱覽報章職業分類統計表

人 數 日 期	商 業	工 業	農 業	教 育	政 治	軍 警	黨 務	其 他	合 計	備 註
1										
2										
3										
4										
5										
6										
7	1			7		6			14	
8	1	1		2		3			7	
9	2		1	4	3	1			11	
10										
11	1	2	2	2	2	2			11	
12										
13	2	1	1	4		4			12	
14	1	1	1	1	1	1			6	
15	1	2	3	6		2			14	
16	4	4		20					28	
17										
18	2	3	2	15	1	2			25	
19	1	2		4		2			9	
20	4	2		4					10	
21	1	1		4					6	
22	4	1		2		2			9	
23	6	4	1	4					15	
24										
25										
26										
27	1	4		8	1	2			16	
28	1	1		2					4	
29	1	1		3	1				6	
30	10	2		2					14	
31										
合 計	44	32	11	94	9	27			217	

本校現况概述

四八

十一月份閱覽報章分類統計表

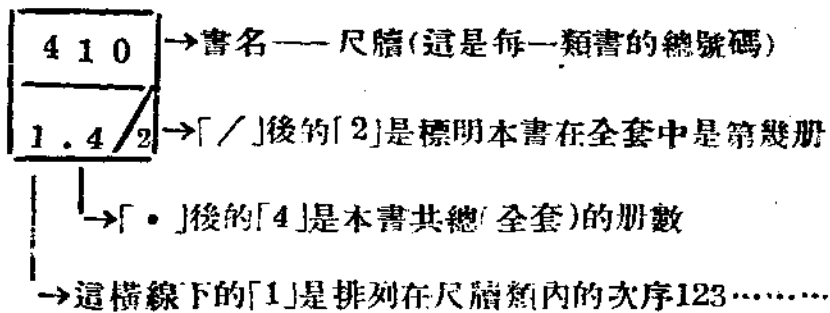
人 報 數 日 期	央南 日京 報中	天津 益世 報	亞山 日東 報新	河南 民報	河南 晚報	合 計	備 註
1							
2							
3							
4							
5							
6							
7	3	2	1	8		14	
8	4		3			7	
9		10		1		11	
10							
11	4	1	2	1	3	11	
12							
13	5	1		4	2	12	
14	1		2		3	6	
15	3			10	1	14	
16	10	8	3	3	4	28	
17							
18	20	1	2	1	1	25	
19		6		3		9	
20	1		4		5	10	
21	2	1		3		6	
22	2	3	1	2	1	9	
23	10	5				15	
24							
25							
26							
27	1	4		10	1	16	
28	2		1	1		4	
29	4		1	1		6	
30	3	10			1	14	
31							
合 計	75	52	20	48	22	217	

本校現况概述

四九

民衆閱覽室圖書部書目編製法

例：



本
校
現
況
概
述

000	總類	010 書目圖書學	020 中國經籍	030 普通類書
		040 百科全書	050 普通雜誌	050 報章公報
		070 叢書會刊	080 各種字彙	090 特別藏書
100	社會類	110 史地	120 黨義	130 政治
		140 經濟	150 社會	160 宗教
		170 法律	180 軍事	190 哲理
200	自然類	210 天文	220 物理	230 化學
		240 地質考古	250 算學	260 生物
		270 礦物	280 植物	290 動物
300	文學類	310 小說	320 詩詞歌謠	330 戲曲劇本
		340 童話寓言	350 笑話謎語	360 傳記故事
		370 圖畫小說	380 語體文文學史	390 文言文文集
400	應用文	410 尺牘便條	420 日用常識	430 契約章則
		440 簿記	450 禮帖古禮	460 聯語
		470 公文電報	480 標語廣告	490 壽文訃文
500	衛生類	510 生理及解剖	520 衛生	530 運動
		540 拳術	550 休養	560 遊戲
		570 中西醫術	580 藥性及驗方	590 看護術救急法

五〇

本校現况概述

600 職業	610 農業	620 工業	630 商業
	640 畜牧	650 蠶桑	660 化學工業
	670 建築交通	680 製造術	690 雜技職業指導
700 教育類	710 教育概論教育史	720 學校教育	730 民衆教育
	740 職業教育	750 他種教育	760 教育心理
	770 教育行政統計測驗	780 課程教材及教學法	790 教育概況
800 語言類	810 國語學	820 注音符號	830 文字學
	840 音韻學	850 方言考	860 演說學
	870 辯論術	880 文法修辭學	890 外國語
900 藝術類	910 圖畫藝術	920 音樂	930 書帖
	940 照相	950 裝飾	960 印刷
	970 雕刻	980 娛樂	990 跳舞

姓名	時	問	事	由	備注
雲克俊	十一·二九		致函岳父報告家事		
彭廣聲	十一·二七		接友匯款覆函		
曹桂林	十一·二五		由蘭到汴致函舅父		
鄧慶祥	十一·二三		請代填叁聯房摺		
傅德明	十一·十九		函某商店請發貨		
郝同善	十一·十八		函友人問事		
范德	十一·十五		函家屬眷屬來汴		
趙彥賓	十一·十三		函友人撥賬		
趙彥賓	十一·十三		問買地稅契手續		
李玉田	十一·十		眷屬到汴函致原籍		
司致福	十一·九		請代寫領本月份薪餉條		

三、代筆問詢處——本校代筆問詢處與圖書閱覽室同因無處安置，開幕遲延。直至十一月末開始未久，市民多不明瞭，故來校請求代筆問詢者為數寥寥，茲屆月終，謹將代筆問詢人姓名事項列表如下：

本校現況概述

五、總結

本校本期概況，略如前述；今後計劃，亦在草擬之中。唯本校全人，知微能鮮，雖終日孜孜，仍不能使事業達

預期之目的，於心不能無愧也！

編者按：本文由校長總務教導研究實驗三部主任及幹事執筆

五二

河南民衆教育

創刊號

◀ 目 要 ▶

發刊詞.....	杜振
我的民衆教育觀.....	魏金
從小先生制說到推廣民衆教育.....	程一帆
民衆國防教育實施法.....	芮麟
珠算教學之理論與實際.....	閻生夫
河南的民衆教育.....	劉培芝
定縣印象記.....	芮麟
二年來的中原民衆學校.....	陳大白
河南民衆教育情報.....	

本校六年來之概況

——自民國十八年度至二十三年度——

編者按：本篇作於二十三年度行將終了之時，執筆者爲前編輯及各部主任，本期本刊既有「本校現況概述」一文，與此相輔，故將此文，一併交付手民。本校之過去與現在，可以了然於此兩文之中矣。

一、前言

吾豫之有民衆教育，發軔於模範演講所之成立，勃興於平民教育處之改組，近數年來，民教事業，賴執政諸公先後維護，進展宏多，十八年度本校之創辦，卽其顯例之一也。數載以還，本校雖三易其主，而其「實驗民衆學校教育」之使命，與夫「祇知耕種莫問收穫」之精神，則屬異流而同歸。惟敝校同仁，材短學疏，建樹未嘗，本校創立於今，倏已六載，爰草斯篇，知往開來，凡我明達，幸祈指正！

二、沿革

(一)校史 民國十八年夏，本省教育廳爲促進民衆教

本校六年來之概況

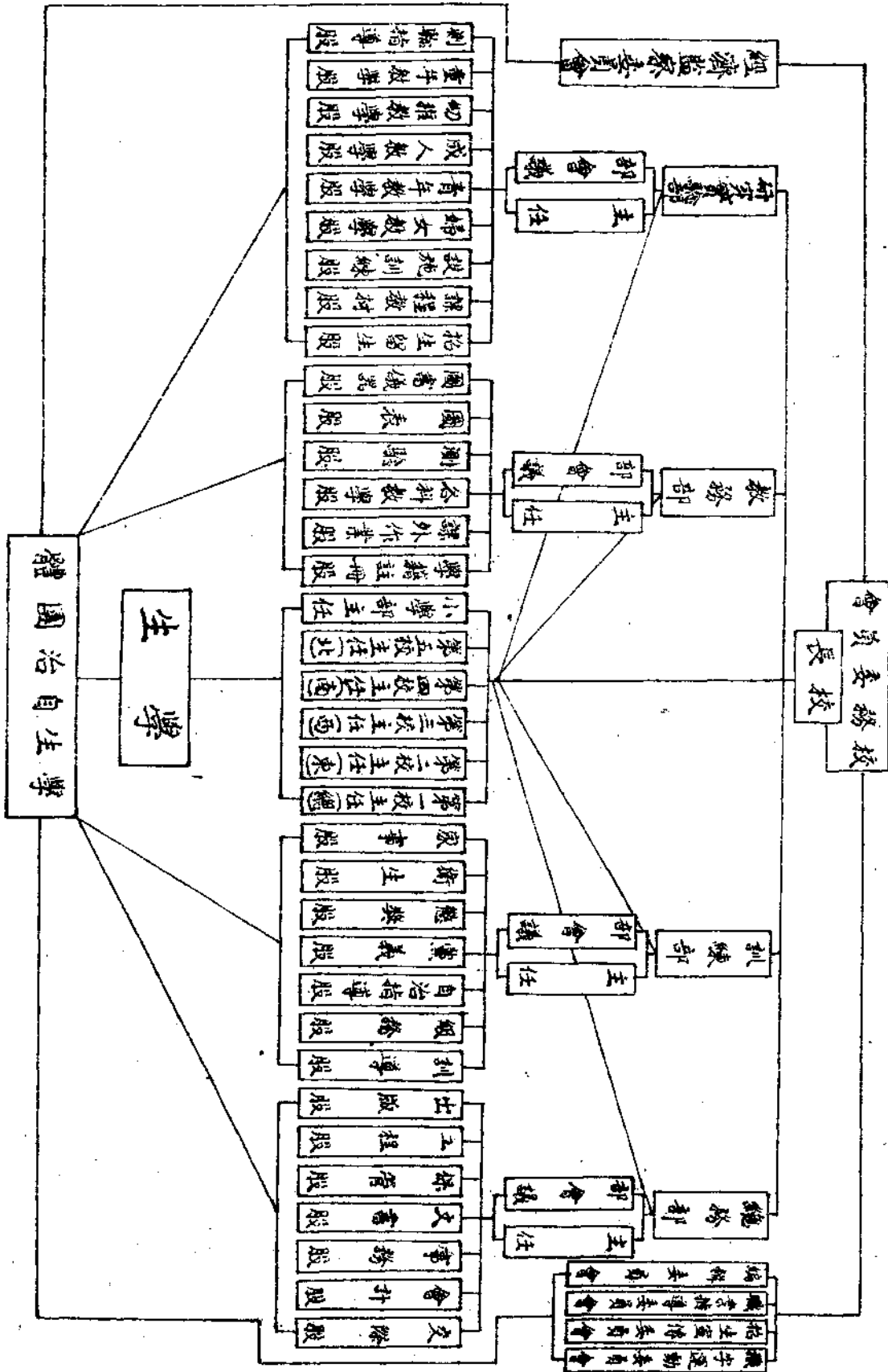
育之擴展，籌有綜盤計劃，將省垣所有民衆學校，及奉省令接收之民衆教育處，合併組織河南省立實驗民衆學校，注重民教理論之研究，方法之實驗，俟有成效，廣及全省，此卽本校成立經過之大概。

(二)行政 本校行政事務，以科學管理爲方法，分工合作爲原則，就最近言：總務部處理文書、會計、事務、出版、圖書儀器等等事；教務部處理成績考查、學籍註冊、級務、統計圖表等等事；研究實驗部處理實驗調查、測驗、視導、通訊等等事；生活指導部處理職業指導、訓導、懲獎、自治指導等等事；推廣部處理宣傳、服務介紹、社會調查、代筆問詢、讀書指導等等事；編輯處處理編輯課本、刊物、小叢書、字典字彙、宣傳品等等事。

(三)組織 組織與行政，關係甚密，欲求行政效率之增加，必求組織系統之健全，本校自創辦以迄今五經修改，茲將首次暨最近組織系統分別列表如后：

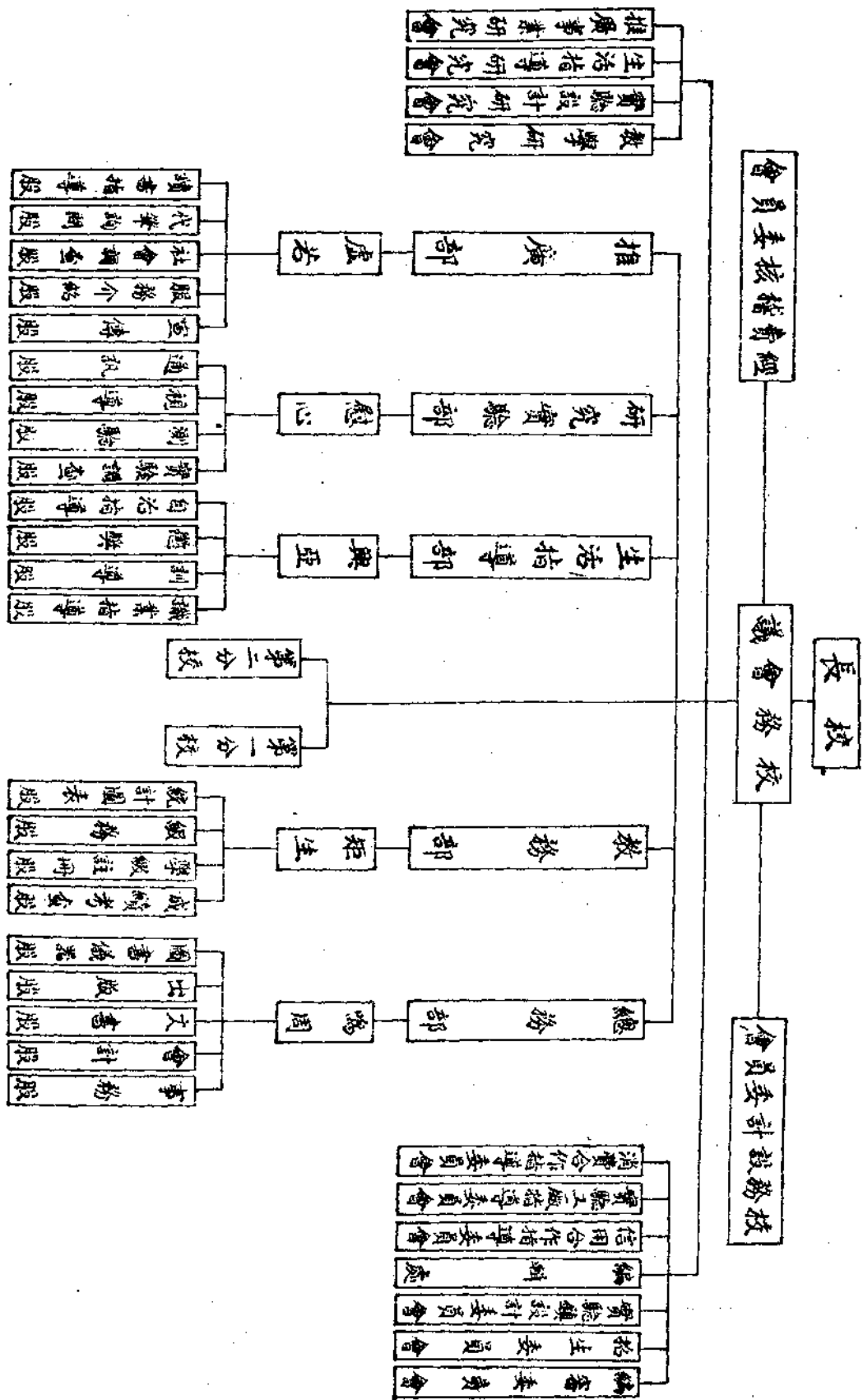
本校六年來之概況

本校首級組織系統表



二

本校最近組織系統表



本校六年來之概況

本校六年來之概況

(四)經費 本省社教經費雖未達百分之二十標準，然前後教育當局，幸能努力提倡，經費方面，亦得歲有所增，茲將本校歷年經常費，列表比較如下：

項別	十九年度	二十年度	二十一年度	二十二年度
薪工	一八八八元	一七〇〇元	一九三三二元	二七一一二元
辦公費	六九四元	八三三元	八八九五元	三三五八元
雜支	三〇〇元	五四〇元	五四〇元	六〇七七元
總計	二二八〇元	二五二三元	二八六七元	三〇一四七元

(五)校址 本校爲求普遍施教起見，總校之外，歷年均設分校，同時並隨事實之需要，環境之變更，校舍方面，不主固定，茲將四年來校舍遷移情形，列表說明如左：

本校校址變遷一覽表

校別	校址			
	十九年度	二十年度	二十一年度	二十二年度
總校	省政府內	省府西街	省府西街	省府西街
東分校	大平門街	舊交涉署	舊交涉署	舊交涉署
南分校	民治西街	學校改名	學校改名	學校改名

分校	北分校	一分校	二分校	三分校
博愛西街	兩湖會館	省政府內	山貨店街	南關繁塔寺
學校改名	學校改名	南京巷	相國寺後	繁塔寺
學校改名	學校改名	南京巷	立八小	繁塔寺
學校改名	學校改名	南京巷	舊財神	繁塔寺
學校改名	學校改名	南京巷	舊財神	繁塔寺

(六)教職員 本校教職員，以事業之繁簡，組織之變更，而定多寡，茲將五年來教職員人數，列表如下：

職別	人數				
	十九年度	二十年度	二十一年度	二十二年度	二十三年度
校長	1	1	1	1	1
主任	4	6	6	7	7
編輯		4	3	2	2
教員	19	13	12	14	15
技師				3	2
會計	1	1	1	1	1
庶務					

書記	1	1	2	4	5
共計	26人	27人	27人	33人	34人

三、學級編制及課程

(甲)學級編制——民衆學校之學生程度有稍識文字者，有真正文盲者，且天資智愚之差異，其間不同亦遠甚，如用同一方式教學，則事實上必感諸多困難，故編級時應注意其程度、年齡、性別，復應按其學習能力之高低，分別加以升降，如是學生既便學習，而有興趣；同時教學困難，亦可減少；茲就本校四年來學級編制情形，略述於後：

1. 分班標準：編級時統以學生程度(初中高)，年齡(青年、成年)，性別(男、女)，時間(上午、下午、夜晚)，職業(農、工、商、軍、及普通)等爲標準。

2. 歷年班級：十九年後期呈准教廳減少民衆班，恢復小學部，遂由三十班改爲小學七班，民衆十八班，

本校六年來之概況

二十年添設職工班及婦女補習班與十九年略有不同，共二十五班，二十一年因添設推廣部，經費不能增加減爲二十二班，二十二年及二十三年班級數目同二十一年。

3. 編級測驗：本校學生，類多目不識丁，故編級測驗，至爲簡單，初級僅口試，考詢其以前教育程度，至中高級則用教育測驗，補習班因多係小學畢業學生，故採用國語、算術、常識等測驗，各級經過測驗，即按分班標準，編入相當班級試讀，俟二來復後，復就教師平時之考查，與臨時之試驗，以定正式班級。

(乙)課程——民衆學校課程，教育專家主張不一，茲就課程標準，各科分量，縷述於左：

1. 課程標準：本校遵照部頒法令，參考各地辦法，並斟酌河南情形，及學校所在地民衆生活狀況，自定四條編製課程標準：
 一、適合民衆教育之本旨。
 二、適合民衆本身及社會兩方面普通應用上之需要。

五

類別	科目	節分	級別				
			初級	中級	高級	補習班	職工班
文字教育科	灌輸求知工具及常識	讀書	6=240	6=240	5=200	8=320	5=200
		習字	3=120	2=80	1=40	1=40	1=40
		注音符號	1=40	1=40			
		作文		1=40	1=40	2=80	1=40
公民教育科	授識及國民應具之常識	公民			1=40	2=80	1=40
		紀念週	1=40	1=40	1=40	1=40	1=40
		週會	1=40	1=40	1=40	1=40	1=40
		常識			女2=80 男3=120		1=40
		社會				5=200	
		自然				4=160	
生計教育科	授及謀民生常識	珠算	2=80	2=80	1=40	1=40	1=40
		筆算	2=80	2=80	2=80	6=240	2=80
		商業常識					1=40
		印刷常識					1=40
		家事常識			女1=40 男無		
健康教育科	授法及衛生常識	體育	1=40	1=40	1=40	1=40	1=40
		音樂	1=40	1=40	1=40	2=80	1=40
		衛生				2=80	
每週共數			18	18	18	36	18
每週分數			720	720	720	1440	720
備註	1.工業常識，服務常識，職業指導，均分期添授，先生摘要揭示； 2.時事——除少數學生指導其閱報外，其餘均于課後集合講演； 3.衛生習慣係課外隨時考查。						

本校六來年之概況

一、分量多少要根據修學標準期限（五個月）。
 二、名目不可太繁雜。
 2. 各科分量：依據上列標準，及教育部公佈之辦法大

網，并參照各教育家之意見，分公民教育、語文教育、健康教育四科，製為各級各科時間及分鐘點一覽表如下：

六

四、教學

本校近年於分團教學設計教學等方法，亦幾經實驗，惟結果覺教授民衆之困難複雜，甚於兒童，而婦女班尤喜教師按照書本逐句講去，若將內容擴大討論，則若輩必感索然無味，欲激發讀書之興趣，須將注入式，問題討論式，自學輔導式，設計教學等相機運用，尤宜按照教材性質，學生程度，學生心理，教學目的等，妥爲計劃，方爲符合，如若拘泥形式，必至徒勞無功也。

五、生活指導

本校學生，男女老幼，農工商兵，無所不包，習俗言動，備極複雜，訓導至感困難，但本校爲實驗學校，無論對象如何複雜？訓練如何困難？亦必竭盡心力，探索一適當之方法，追溯既往，雖不免有所偏狹錯誤，然耕耘所及，未始不能作改進之參考，爰就歷年來訓導情形，略述於後：

(一)生活指導部之設立

本校六年來之概況

本校創立之始，內分總務、教務、訓練三部，而訓練部，即本部之前身，於民國二十年九月，更改今名，內部組織略加修改，所屬各股歷年均有所增刪。

(二)訓導標準

民校訓育範圍廣博，無例可循，輕重緩急，鑑別至難。雖經數年之實驗，仍有漫無正鵠之感，嗣經本校同仁，屢加商討，根據我國民族固有道德，擇其簡而易行者，擬定訓育標準如次：

1. 關於體格訓練：養成整潔衛生之習慣，樂觀進取之精神。
2. 關於德性訓練：養成禮義廉恥之觀念，親愛精神之德性。
3. 關於政治訓練：養成奉公守法之觀念，愛國愛羣之思想。
4. 關於經濟訓練：養成節儉勞動之習慣，生產合作之知能。

(三)工作概況

本校訓導工作及實施方式，過去均按本校學生之修業

七

本校六年來之概況

八

期限，學業程度，身體強弱及男女老幼之異同以普通、集團、個別、特殊四方面分別訓練，茲將實施經過分述於後：

1. 普通方面

此為本校訓導工作之基礎訓練，無論何級學生，均受是項訓練，至其訓導方法，所需時間、週次、地點等，每期均詳列圖表大綱，按次實行。

2. 集團方面

將學識相等，年齡相若，體力相似之學生，分別組合，作嚴格之訓導，其情形如左：

々、分組訓導：小組訓導，分小組討論會、批評會、故事會、家事討論會、辯論會、演說競賽會等；其目的，在使學生得到集團生活之學習，及相互規誡之機會，一級分爲數小組，每週舉行小組會議一次，或共同討論，或相互批評，或練習講演，或彼此辯論，本部則於開會時，派員參加，作實際之指導與批評，以充實小組訓導之精神。

文、政治講演及新聞報告：由全校各職教員輪流值日，講演或報告國內外之大事，授學生以政治常識，使其明

瞭國際政治動向，及國內政治經濟文化之趨勢。

一、校友會之組織：本校爲聯絡附近居民及已畢業之同學而推進社會事業起見，故組此團體，其份子即本校全體教職員，年在十六歲以上之已畢業未畢業之學生，及學校周圍覺悟民衆；至於工作，不論是地方上消極之改革，與積極之建設，均由此集團力量，主持之，其重要工作如左：

- 衛生運動；
- 國貨運動；
- 保甲運動；
- 造路運動；
- 節約運動；
- 拒毒運動；
- 戒賭運動；
- 整理鎮容；
- 組織娛樂團體及其他集會；
- 改良私塾推行民教；
- 改良生產方法及推進合作事業；

其他關於改進地方自治事宜，本會均盡力參與指導。

二、學生自治團體之組織：本部對學生之訓育，先以輔導式之訓練，漸養成其完全自治并能運用四權之能力為目的，故採用縣政以下之政治組織，以資學生實地練習，推進地方自治之事業。

3. 個別方面

凡不適於團體生活與訓導者，均施以個別訓練，其方法如：

- ㄅ、以莊嚴態度，糾正學生浪漫與不正當之行爲；
- ㄆ、以正大理論，糾正學生之錯誤思想；
- ㄇ、以積極精神，糾正學生之萎靡不振；
- ㄏ、以和藹態度，糾正學生欺詐及囂誇桀驁之行爲；
- ㄏ、以誠懇態度，指示學生走入光明之路。

4. 特殊方面

學生有特殊習尚體格及技能者，均設法助其發展，務使學生天才及技能盡量發揮，不致稍有埋沒之處，但有特殊惡習者，亦必予以嚴厲之懲處。

復次如改進民衆生產，提高民衆職業之興趣，指導學

生實習印刷、縫紉、織染等事項，均正實驗研究不輟述。

六、研究實驗

民衆教育，在中國尙屬黎明時期，一切俱無成規，一切皆待創造，研究實驗，實爲辦理民衆教育者至要之工作。民衆學校，爲民衆教育中之中心事業，如何使其自身健全？如何使其發揮效能？自然更非切實研究實驗不爲功。本校過去及現任全人，均見及此，故歷年來對於研究實驗之工作，皆曾致相當之努力！雖然不敢謂爲「已得良好成績」，但亦堪自慰「聊勝於無」也。茲謹將歷年來本校研究實驗之動向，及研究實驗之一般實際情形，舉其大者略述於後，藉求教正。

(一) 研究實驗之動向

本校自創始至今，一切皆以順應自身之情況，與夫適合社會之需要爲依歸。故追溯歷年來研究實驗之史跡，自有其顯然可尋之數種動向在，即：

(1) 由語文教育之努力實施，進而兼重職業知能之訓練與實習。

本校六年來之概況

九

本校六年來之概況

(2) 漸由本校內部各種活動之充實，進而實施民教事業之推廣。

(3) 漸由日常瑣事之解決，進而努力民校本身專門性質問題之解決。

(4) 漸由民校教材之編輯實驗，進而增編民教刊物及叢書之刊發。

(二) 研究實驗之實際情形

(1) 招生方法之研究實驗 本校開辦之首二年，因一般民衆不瞭解民衆學校之性質，及不感求學問題之需要，致學生均較感缺乏，民十九以還，每屆學期招生之始，即成立宣傳委員會，規定各種宣傳辦法，擬製各種宣傳品，組織宣傳隊，從事大規模之宣傳，結果民衆漸有相當覺悟，每屆報名入學者，均逐次加多，異常踴躍，迄至現今，招生不成問題，此固學校本身辦理逐漸完善，引起民衆信仰之所致，亦實招生方法實驗之得有相當效果也。

(2) 民校學制之研究實驗 民十九本校學制原爲高初兩級，其修學時間，均爲四月畢業。實驗以後，一方面感覺畢業學生請求續學之多，一方面又感到四月畢業時間之

短，經驗所得，事實所示，實有改革學制及修業時間之必要，遂於民二十遵照部定辦法，參酌初等教育程度分民校爲初、中、高三級，並改修業時間爲五月，畢業呈請本省教廳備案。改制以來，尙稱順適，三級民校制度，至今已

有理論與事實上之根據矣。

(3) 學級編制之研究實驗 關於學級編制之標準自民十九起至今已有三次改變，民十九時，編級標準爲：

1. 年齡——分青年與成人；
 2. 性別——分婦女與男子；
 3. 時間——分上午，下午與晚間；
 4. 職業——分工農商與普通；
 5. 程度——分高級與初級。
- 民二十時，編級標準，與民十九無大差異，程度則分爲初級，中級與高級。至民廿一時，因感城市中歷來入民校之民衆，多爲無職業與小工業者，農人商人絕無而僅有。覺無須再依職業以分級，故編級標準改爲：

1. 年齡——分青年與成人；
2. 性別——分婦女與男子；

3. 時間——分上午，下午與晚間；
4. 程度——分初級中級與高級。

民二十二時，關於成人學習一問題有桑戴克等研究實驗的結果，咸認為「年齡一原素對於學習之影響，幾全等於零。」至於成人學習與未成年入學習之實上差異，亦殊微小，因此，本校遂決定將依年齡編級一標準刪去，而僅用性別，時間，程度（有時亦兼用職業）三者為編級標準矣。

(4) 釐訂課程標準之研究實驗 民十九時本校初次草擬民衆學校課程標準，嗣後逐年實驗修改，舉凡教學科目，教學目標，選材標準及教學時數，均經精密糾正，實驗所得，大致合用，雖不敢自詡完善，然亦可稱為無大差矣。

(5) 自編教材之研究實驗 本校各級各科所用教材，除極少數之一二種科目，採用坊間出版之課本外，其餘盡為本校所自編。計歷年來已行編就並經修正之教材，有：
(1) 高級市民讀本四冊；(2) 中級市民讀本四冊；(3) 初級市民讀本四冊；(4) 高級公民課本一冊；(5) 高級家事

課本一冊；(6) 高級普通常識課本一冊；(7) 補習班自然常識二冊；(8) 補習班國語課本一冊；(9) 初級筆算課本一冊；(10) 其他珠算口訣及注音符號等。

(6) 行政組織之研究實驗 關於行政組織，經歷年來研究與實驗之結果，實覺「簡單，聯絡，翔實，統一，均衡。」為民校行政組織之基本原則。

(7) 教學方法之研究實驗 教學方法，在民衆學校實為一重大問題，故本校歷年皆組織有教學研究會，負責設計、實驗、研究、修訂與報告。計歷年來曾經研究實驗者為：

1. 作文預定題目教學之研究實驗：本校二十一年下期中高級實驗，結果與臨時命題機會發表法並不優異。

2. 筆算珠算與記賬混合教學之研究實驗：二十一年下期實驗，即用記賬之材料，筆算之形式，珠算之方法，混合教學，經四閱月之實驗，深覺：(一) 學習進度較速；(二) 計算能力能平均發展；(三) 適合學生之生活；(四) 計算速度及正確與分開教學相同，此四者實為該實驗之相當收穫，但又感：(一) 學生注意力之容易紊亂；(二) 印象之

本校六年來之概況

一一

本校六年來之概況

一一一

淺薄；(三)課外指導之困難；(四)計算之不易訂正；(五)記賬之困難；(六)缺乏精密之測驗等困難。總之，此種教法，亦未可視為有效之教法也。

3. 珠算教學之研究實驗：二十一年下期初中高三級同時實驗，結果瑕瑜互見，但(一)應採用練習與思考過程教學；(二)應先背熟口訣，後練習方法，及(三)應偏重於技術之練習，此三者，却為該實驗中所給我等之啓示！

4. 單式、複式與分團教法之實驗：二十一年下期由教法研究會詳密計劃，分別實施，結果無精確方法，以資比較，難斷優劣。

5. 作文批改法與指導法比較之研究實驗：二十二年上期由本校第二分校實驗，實驗方式，採用等組法，四月實驗之結果，為：

批改組之作文成績優勝○、三三，即較實驗前進步一倍，指導組成績稍差，惟實驗係數為○、五三七，僅有一半可靠。

6. 日記批改法與指導法之研究實驗：二十二年上期由本校總校實驗，方式採用等組法，實驗結果，兩組關於日

記字之數量進步相差甚微，關於錯句方面，指導組之進步，不如批改組，惟錯字一項，指導組進步却遠過於批改組，依此結果，固不敢遽斷何者優勝，但按學生學習情形及教師意見，指導組則較勝於批改組也。

7. 注音符號教學之研究實驗：二十二年上期由本校總校實驗。實驗班級為夜初級及夜中級兩班，辦法為一班讀本與生字同時教授，一班單獨教授，以比較二者效率之執大，實驗結果：(一)成績方面：與讀本生字同時教之一班平均進步數比單獨教授之一班為大；(二)學習方面：與讀本生字同時教之一班，一面學習，一面即能應用，故興趣較單獨教授濃厚；(三)教學方面：與讀本生字同時教之一班，教學既覺順利，進步又甚迅速。

由上可得結論，注音符號與讀本生字同時教授之效率，較注音符號單獨教授為大。

8. 常識科自學輔導與注入式教學之研究實驗：二十二年上期由本校總校實驗，依成績學習及師生意見考查比較，自學輔導實較優於注入式教學。

9. 學生自治之研究實驗：本校於二十一年時，關於

學生自治事項，曾擬有動愛縣組織大綱，意欲指導學生組織縣政府，其系統爲縣長下分設公安、財務、教育、建設四局，並設一秘書及三科，此下爲區公所，區下爲鎮公所，鎮下爲閭，閭下爲隣，範圍繁雜，實施甚難。民二十二年緊縮動愛縣組織爲閭鎮活動，劃每一班爲一閭，同校同時各班爲一鎮，努力發展並充實一閭與一鎮爲單位之自治體系。實驗以來，略見微效，惟一般民衆知能薄弱，與每日在校無多餘暇，實爲自治活動不能見效之主要因素也。

10 連環教學之研究實驗：民國二十一年由本校二分校開始實驗連環教學，當時發生困難不少，嗣後逐漸改進，現象較前爲佳，最近又曾改變辦法，並擬擴大實驗。

11 推廣事業之研究實驗：民國二十一年時，本校卽有讀書會，民衆閱覽室及代筆問詢處等事業之創辦；至民國二十二年又新增校友會與實驗鎮二事業之實驗，現正計劃徵學制度之實驗。

12 生計教育之研究實驗：民國二十一年，本校爲研究實驗生計教育，曾設立工廠及商店二處，工廠至民國二十二年時，兩次改訂實驗方法，一切較爲切實，商店

起始組織不合，效果全無，以後幾經研究，始於民國二十三年改設爲消費合作社矣。

13 刊物編輯之研究實驗：本校各年來除編輯各種教材外，更努力於讀物編輯之研究與實驗。如校刊，民衆園地，民衆常識小叢書，民衆教育小叢書等，均能按期刊發，內容甚爲充實，民衆園地，現已改爲河南民衆矣。

14 其他民教問題之研究實驗：本校歷年來關於民教問題之研究甚多，如民校訓育問題之研究，留生問題之研究，招生問題之研究，民校理論之研究，民校各種課本之比較研究，民校語文教育之研究，及其他重要之問題，均多作詳細之研究，並各得有正確之結論。

七、推廣事業

本校創設伊始，所有活動，均在校門之內，一切設施，咸以學生爲對象，與普通一般學校無殊也。民國二十年後，始注意於學生職業之訓練，行政組織系統，有所謂職業指導委員會之設，同時社會民衆，亦漸顧到實驗工廠，實驗商店，相繼成立代筆問詢處，民衆閱覽室，亦應運而

本校六年來之概況

本校六年來之概況

生。惟是此等組織，多係各部分別兼理，或由教員輪流代辦，職責不專，宏效難期。泊二十一年春，因感推廣事業之迫切需要，始呈奉廳令，特增推廣部，主持本校一切推廣事宜。關於語文教育方面，有讀書會，民衆閱覽室，代筆問詢處之設，並調查附近居民狀況，籌設連環教學，舉行識字運動，藉以肅清文盲。關於政治教育方面，有實驗鎮之組織，新生活運動與通俗講演之舉行，並辦理壁報，啓迪民智。關於生計教育方面，除續辦男女職工班外，則擴大大工廠組織成立消費合作社，藉資學生實習，茲撮要分述于下：

1. 讀書會 民國二十一年度成立，係為一般忙於工作無暇求學之民衆所設，應用書籍文具，均由學校供給，創立伊始，會員寥寥，且程度不齊，進行諸感困難。二十二年度擴大宣傳，來者漸夥，會員作業定大小字作文日記數種，考績辦法，亦無規定，每屆常會會員多不感興趣，演進至今，逐漸改善，一切辦法，均就軌道，會員作業常會次序，及讀書辦法預為擬定，並置書室，由會員選舉幹事三人或五

人處理會務，所閱書籍除自行添購外，學校所有圖書，均可隨時借閱，因此會員於工餘之暇，不費一文，可獲得許多知識，會務進行，漸就發達，茲將歷年會員人數及本期開會次序，列表如下：

讀書會歷年人數職業一覽表

年度期別	會員人數					其他	備註
	工	警	軍	商	學		
二十二	上	三八	九	一〇	二	四	一
	下	四〇	八	一一	九	〇	七
二十三	上	八二	一五	二二	一一	七	一五
	下	五九	一三	三	六	五	一六

廿三年度下期讀書會常會次序表

週別	會別	日期	備註
1	會務討論	二月十日	

17	16	15	14	13	12	11	10	9	8	7	6	5	4	3	2
綴法比賽	大楷比賽	讀書心得報告	時事測驗	小楷比賽	故事講述	讀書心得報告	大楷比賽	常識測驗	讀書比賽	讀書心得報告	故事講述	小楷比賽	綴法測驗	讀書心得報告	名人講演
六月二日	五月二十六日	五月十九日	五月十二日	五月五日	四月二十八日	四月二十一日	四月十四日	四月七日	三月三十一日	三月二十四日	三月十七日	三月十日	三月三日	二月二十四日	二月十七日

本校六年來之概況

22	21	20	19	18
會務結束	演說競賽	小楷比賽	讀書心得報告	故事講述
七月七日	六月三十日	六月二十三日	六月十六日	六月九日

2. 民衆閱覽室 二十年成立與民衆代筆問詢處合設一處，規定時間，每日派員輪流管理。廿二年秋，由活支項下縮減，每月可購十元至二十元之各項圖書，報章雜誌，分門別類，編號登記，現有圖書計三千餘種，自廿三秋，總校遷入新址——河道街舊教育廳之一部——因房屋不敷應用，對外暫停閱覽。
3. 代筆問詢處 備置登記簿冊記左列各項：
 - 々、請求人之姓名年歲住址職業性別事由；
 - 文、請求解答代筆問詢之類別；
 - 一、解答之方法。
 本市文盲，據調查所得，約在百分之六十以上，而來校求代筆問詢者，爲數寥寥。考其原因，或以地

本校六年來之概況

址不宜，如移於郵局或縣府附近，當易收效。但以經費及人員之限制，未能做到。

4. 實驗鎮之調查與組織 二十三年劃定附近各街成立一鎮，從事實驗，調查人民生活狀況及教育程度，承縣長與公安局派警協助進行順利，所得結果如下：

① 全鎮共六一五戶，計二八八〇口，男一六九五口，女一一八五口；

② 受教育者佔全數百分之四八、二；

③ 未受教育者，佔全數百分之五一、八；

④ 每月收支相符者，約佔全數百分之二九；

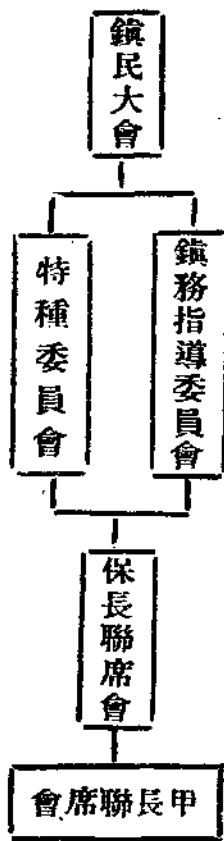
⑤ 每月收支有餘者，約佔全數百分之二九；

⑥ 每月收入不足者，約佔全數百分之五三。

觀統計所得，省會學校林立之區，受教育者不及全數百分之五十，省外各縣，不問可知。故掃除文盲，必先推廣民衆教育。

根據調查結果，乃商同公安局及開封第三區從事於實驗鎮之組織，設鎮公所，以政治教育爲中心，邀

請鎮內各保長參加活動，聯合進行，以冀政教合一，促進民教效率，鎮民組織系統，力求簡單，蓋以求其易收實效也。惟鎮民組織甫經成立，總校即行遷移，此項工作亦歸停頓，茲將組織系統列下：



5. 通俗講演 遇國家各重要紀念日除在校舉行外，則選各級優秀份子，隨教職員分組往各街衢演講，以喚起民衆愛國觀念，每期講演次數，視事實之需要，初無規定。

6. 消費合作社 由全校教職員學生合組而成，於二十三年二月成立，共有社員四十八人，股金二百餘元，設經理一人，由理事會開會推選，每半年結算一次，所得純利除提出公積公益金及職員酬勞費外，則按社員消費量之多寡分配之，自總校遷移後，不便對外營業，每年盈餘，較前少遜。

八、編輯

中國社會，向以讀書爲豪富階級之特權，多數民衆，莫得問津，過去數千年，國家乃帝王一人之私產，民衆祇知自耕而食，自織而衣，與國家之關係，僅完糧納稅而已，故於江山之得失，無關痛癢，海禁以還，歐風東漸，美雨西來，潮流所趨，民智以啓，執柄諸公漸知其「天下者，非帝王一人之天下也，乃萬民之天下也。」而人民亦深悟「國家興亡，匹夫有責。」至是讀書識字，既屬事實所需要，遂爲國民所共享，輒近民衆教育之勃興，卽應運而生也。顧多數民衆，類皆目不識丁，或初解之無，宜如何振聵發聵，啓其知能，則不得不有賴乎教材爲基本，讀物爲補充。近數年來，各書局及教育機關團體所出版之識字課本，數不在少，民間流行之舊小說等類，尤爲汗牛充棟，第究其內容，前者不失於取材之欠當，卽失於環境之不同，後者非爲帝王豪傑之封建思想，卽爲牛鬼蛇神之迷信說教，上也者亦不出「千金小姐候花園，落難公子中狀元」之類無聊文字，似此而藉爲民校課本，當難適合全國各

本校六年來之概況

地，若彼而作爲民衆讀物，更足流毒舉國民衆。故民校教材之選輯，民衆讀物之改編，實爲目前刻不容緩之要圖，本校負有實驗之使命，於此二者，自始卽甚注意，所期實驗有得，藉資芹獻，第四載以來，主持迭更，蕭規曹隨，固堪借鏡，情勢變遷，難免增損，於整個計劃之推行，自多阻力，編輯事業，影響尤大，甚且既往事績，無多稽考，欲求四年來之系統報告，殆不可得，無已，求其犖犖大者，梗述簡端。

(一)教材之比較研究 編輯教材，應首先認清對象，究如何適合河南民衆之需要？以何種方法可達預期之目的？皆爲不得不有待詳密之研究，充分之準備，本校不敢自信，爰就社會所流行之十種識字課本，先行比較研究，藉供編輯河南民衆識字課本之參考，茲將比較研究之程序及結果，分別於後：

1. 比較研究之程序 (1)各課本之普通研究；(2)各課本之用字研究；(3)各課本之內容研究；(4)各課本之文體研究；(5)各課本之插圖研究；(6)其他。

本校六年來之概況

一八

2. 比較研究之結果 由以上分類研究之結果，尙稱圓滿。

3. 比較研究之意見 上述十種課本，研究所得，缺點甚多，一爲生字太多，二爲課文過長，三爲課目太多，四爲內容過繁，本校以爲編輯民校識字課本，應注意下列各點：
 1、課本應以識字爲主，常識爲附；
 2、課本用字應根據讀書需要，用科學方法選出；
 3、課本字數應根據讀書需要爲範圍，不宜強作限制，如千字課等；
 4、課本內容編次，應先有生字，次有句，後有文，至於課題之有無，似不甚重要；
 5、課本插圖，應以需要爲標準，目的在輔助識字教學，可不強求美觀；
 6、課文長短，須有標準，不可故爲長短；
 7、課文應注重生字之複習與應用；
 8、課本生字，應以普通楷書爲主，古體字，簡筆字及他種寫法，列表附於書後；
 9、課本用字，最好根據研究結果，別爲基本字與補充字。
 (二) 教材之編輯 本校教材之編輯，悉以三民主義教育宗旨，及社會教育目標爲原則。

1. 教材編輯之目的 (1) 文字方面：使民衆能認識並

運用日常生活之文字；(2) 政治方面：使民衆能藉文字，而明瞭政策和政綱，及各級政府之組織與公民之訓練；(3) 生計方面：使民衆能藉文字，而運用科學方法；爲改進生活之基礎；(4) 健康方面：使民衆能藉文字，而知體育之重要及練習之方法；(5) 家事方面：使民衆能藉文字，而知家庭論理之關係及生活之改善；(6) 休閒方面：使民衆能藉文字，而知休閒時間，尋求正當娛樂；(7) 社交方面：運用日常生活，課文不專取材。

2. 教材編輯之分類 (1) 識字課本分初級市民讀本，中級市民讀本，高級市民讀本三種；(2) 其他：如常識，家事……等各編一種，識字課本一月一册，其他課本一期一册，均以程度深淺，分別編輯。
 3. 教材編輯之辦法 (1) 選字：以各界民衆日常生活所需爲標準，以國音副之；(2) 選題：
 1、須適合於民衆學校之意義；
 2、須適應於民衆日常生活之需要；
 3、須適合民衆之程度與興趣；
 4、須能補

各級市民讀本用字計數表

冊次	字數				
	每冊總計字數	每課平均字數	每課最少字數	每課最多字數	
初級市民讀本	一	779	40	13	67
	二	1166	63	30	96
	三	2224	116	54	179
	四	3179	153	66	241
中級市民讀本	一	2494	132	88	175
	二	3321	144	96	212
	三	3911	188	98	263
	四	4456	225	171	279
高級市民讀本	一	8918	588	100	1074
	二	5670	504	82	926
	三	6991	729	142	1312
	四	7303	456	154	783

民衆職業之改進；万、須適應社會環境之要求；
 3) 立意：應以各界民衆爲對象，涵意須正確明顯，勿涉偏私；(4) 造句：短潔活潑，簡單明晰；
 5) 練習：每五課有一練習使學生有重見機會與運

用方法；(6) 附表：舉凡檢字，簡筆等均列表附書於後，以便查看；(7) 插圖：各課儘量插圖，以利教學；(8) 用字：各級市民讀本，以程度深淺，定用字多寡，茲列表如下：

(三) 讀物之閱讀研究 坊間所售之舊民衆讀物，汗牛充棟，目迷五色，然察其內容，文體，思想，插畫，印刷諸端，類多不合，茲據調查所得，民衆閱讀，可分三派，第一派識字最多，程度相當於高小以上畢業，其職業爲店員，小學教師，機關書記，農村知識分子等，讀物以三國演義，今古奇觀，七俠五義等爲代表。第二派識字較少，程度相當於初小畢業，其職業多爲軍營馬弁，班長，大城市警察，機關號房，工場工頭等，讀物以小八義鼓詞，包

本校六年來之概況

本校六年來之概況

公案，楊家將等爲代表。第三派識字更少，程度相當於民衆低級生，其職業多爲兵士，機關工役，機器工人等，讀物以四季相思，十二月花名等爲代表，由此可知民衆對於讀物需求至爲熱烈，民衆教育負有移風易俗之職能，於移風易俗最有關係之民衆讀物，尤應力求改善，本校因於普通刊物而外，更編若干小叢書，以共民衆閱讀之需求。

(四)讀物編輯之目的 以民衆教育立場，促進社會文化，闡揚民衆道德，發展民衆生計，改善民衆生活，增進民衆知識。

(五)讀物編輯之分類 (1)定期的：々、河南民衆半月刊，々、校刊，一、河南民衆教育；(2)不定期的：々、民衆常識小叢書，々、民衆教育小叢書，一、字典字彙，二、其他。

(六)讀物編輯之辦法 (1)定期的：々、河南民衆，分時評、論著、常識、文藝、雜俎、民衆樂園六種，々、校刊，分論著、報告、校聞、公文、紀錄、章則六欄，一、河南民衆教育分論著、研究、參觀報告、實施概況、民衆史料、新著述評、文藝等欄；(2)不定期的：々、民衆

常識小叢書，分黨義、公民、政治、經濟、國恥、家事、育兒、衛生、工業、商業、農業、謎語、故事、文藝、科學、史地等十六種，々、民衆教育小叢書，分實施、設備、計劃、標語等四種，一、字典字彙，分民衆應用字典，民衆基本字彙二種，二、其他，分工作報告，紀念小冊，告民衆書，以及其他宣傳品等。

(七)編審委員會之組織 本校原有校刊教材兩委員會，惟實際上仍以編輯負責爲多，本學期起將兩委員會裁撤，另組織一編審委員會專負審議之責，茲錄其簡章於后：

本校編審委員會簡章

一、本會定名爲河南省立實驗民衆學校編審委員會。
二、本會以審議本校教材及讀物爲宗旨。

三、本會由校長指定編輯，並另就教職員中加聘三人或五人，組織編審委員會，負責處理下列合事項：

1. 決定編輯計劃；
2. 審查教材及讀物；
3. 指導編輯。

四、本會委員，任期各爲半年，於每學期開始時改組之。
 五、本會每月開常會一次，遇必要時，得開臨時會。
 六、本簡章由校務會議通過施行，並得由校務會議修改之。

九、結論

本校歷年來之事業，概如上述，過去努力之是否有誤，不敢自信，按本校規程第三條有云：（一）宣傳并推廣民衆教育事業；（二）研究實驗誘導民衆就校之方法；（三）研究實驗適合民衆需要之教材；（四）研究實驗適合民衆之教

法；（五）研究實驗適合民衆身心之訓練；（六）研究實驗民衆學校應有之設施；（七）指導民衆師範院教生實習及研究；（八）其他關於民衆學校應行研究及實施事項。此八大使命，徵諸已往努力，尙多賅合，同人服務精神，尤能始終如一，同心協力，惟本校爲本省唯一之實驗民衆學校，責任之重，事業之繁，既不同於普通學校，而民教事業又屬新興，一切無成規可循，一切賴創造始得，此後本校努力之動向，宜如何而更適於需要？實有待全省民教服務同志之協助及全國教育專家之指正耳。

山左十日記

本書係芮麟近著。內容大半爲曲阜，泰山，濟南各名勝之遊記，兼及社會教育參觀記，及中國社會教育社第二屆年會印象記。共分：一、忍別江南到濟南，二、京滬車中，三、渡江，四、宿浦鎮，五、一夜秋風到泰安，六、登泰山，七、雷聲忽送千峯雨，八、泰山觀日出，九、別了泰山，十、到曲阜去，十一、大明湖畔，十二、濟南秋色似江南，十三、關於年會及其他，十四、東海道上，十五、徐州的一夜，十六、歸途中。合計四萬餘言。除本文外，尙有曲阜，泰山，濟南最名貴之風景照片十六幀。精裝一冊，實價大洋三角。各大書局，均有出售。凡已遊上述各名勝者，不可不讀，未遊者尤不可不人手一編！

芮麟著 實價大洋三角
 上海生活書店總經理

本校六年來之概況

一一一

本校六年來之概況

民衆教育通訊 第五卷 第七期 要目

推行新生活運動與實施民衆教育

三化教育之重要性

勞動服務與識字教育

本館新生活勞動服務團推行方案及實施計劃

鄉村小學怎樣推行社會教育

本館丹徒鎮民衆學校初步實施概況

鄒平參觀歸來

推書報 徐着民衆圖書館學

江蘇省江南及江都區各縣鄉鎮長訓練所第二屆推行民教討論會問答紀錄

答儀徵縣立鼓樓民衆教育館

民衆教育消息彙誌

一月來中央方面重要民衆教育消息彙誌

一月來各省市中重要民衆教育消息彙誌

一月來江蘇省各種民衆教育事業之進展

一月來本館各種重要活動事業進行概況

本館消息分類索引

編輯後記 發行處：鎮江正東路江蘇省立鎮江民衆教育館刊物發行處

定價：全年十册 定價一元(郵費在內)

趙鴻謙 陳仲理 湯桂林

錢景昌 孔效宗 秦柳芳

趙宏弼 劉之常 陳仲理

湯桂林 研究輔導部

編者

女子補習班自然科學教學報告

劉法僧

自然科學教學目標

女子有幾個特點：一、愛好自然

；二、富玩賞興趣；三、組織和搜集的本能很強。這幾個特點，使女子對於自然學程特別喜愛，爲了適應這幾個特點起見，我們一定要把握住一個教學目標，才不致茫無頭緒，亂來一起。

所謂自然，大概可分做自然物和自然現象兩方面，前者爲動物植物礦物，萬象紛羅，常常環繞在我們的週圍；後者爲聲、光、熱、力、電、等，又常接觸我們感官。凡此種種，不論直接間接都和人生大有關係，我們研究自然科學，也實在是求得物質

上和精神上的受益，所以教學自然的

目標——應注意下列三項：

1. 指導學生利用自然，以解決人類生活問題的知能。
2. 培養學生欣賞自然，愛護自然的興趣和道德。
3. 指導學生理解自然的現象，並養成其科學研究和試驗精神。

教材的研究

一、教材選擇的原則：教材的選擇，全以學生日常生活爲範圍，以適合學生的心理和生理爲歸宿。所以應根據有下列各原則：

1. 教材力求平凡，採取學生日常

生活所接觸的物象做材料。

2. 以實際事物爲出發點，附以有關係的科學上的重要知識和推理，然後觸類旁通，以收教學的效果。

3. 須扼要而有代表的價值，以培養學生對於科學的思考能力作爲解決問題的工具。

二、教材的排列和組織：根據上述原則，所以教材的排列，應當從舊至新；由具體而抽象，由心理而論理。至於教材的組織也是採心理組織法和論理組織法並用的。茲將本期試驗的教材綱要，錄列於後，以見一般，並請讀者予以指正。

自然教材綱要

一、化學之部

一、空氣的存在

附談——雲和霧 露和霜 雨雪

電氣 物質三態的轉變

二、空氣的性質和成分

附談——氧氣的性質及用途 空氣與燃燒

氣與燃燒

三、井水及自來水

附談——水的組成及分解 水的清潔法 氫氣的故事 浮懸物的故事

故事

四、火柴的製法

附談——黃磷赤磷的特性 磷酸肥料 肥料的三要素 鬼火的故事

事

五、肥皂的製法

附談——脂肪石鹼等的理化作用 胰皂去垢的原理

六、香粉香水及化妝品

附談——溶解與揮發的故事 鹽基類的理化作用 鉛粉的理化性

七、釀酒和製醋

七、釀酒和製醋

附談——酵母菌 醋酸菌 麵菌 等的化學作用

八、食物怎樣保存

八、食物怎樣保存

附談——菌類繁殖的故事 食物的生熟值 食量的標準 保存法

九、火藥的製法

九、火藥的製法

附談——無烟火藥 甘油炸藥 三硝基烴 奇怪的硅藻土

十、毒瓦斯和防毒用具

十、毒瓦斯和防毒用具

附談——毒瓦斯的化學性 中毒後的治療法 國防上的簡單知識

十一、煤氣燈

附談——煤氣的性質 乾餾法的道理 副產物

十二、石灰和水泥

附談——石料的重要 三合土(水門汀) 建築材料的介紹 熟石灰的表演

十三、甄瓦和玻璃

十三、甄瓦和玻璃

附談——地殼和黏土生成的故事 花崗岩和砂岩的研究

十四、陶器和搪瓷器

十四、陶器和搪瓷器

附談——風化作用 釉藥及琺瑯

十五、金屬器和非金屬器

十五、金屬器和非金屬器

附談——幾種常用金屬的性質及用途 採礦的故事 鋼鐵的化學性 錫藥 合金 非金屬的講話

非金屬器的衛生談話

二、物理之部

十六、空氣的壓力和真空

期 三 第

附談——氣壓計 風向計 真空的效用 密度問題 氣體的體積

標準燭光

的介紹

十七、天平和秤

附談——槓桿的原理 荷担與槓桿 力矩與力臂

二二、放大鏡和鏡

附談——鏡與透鏡 照相術 幻燈 活動影戲 虛像和實像

二七、羅盤和磁針

附談——磁石的各種玩具 磁石的應用 地球也是磁石 電磁石和人工磁石的生成

十八、跋山和斜面

附談——螺旋 齒輪 滑車 尖劈等的簡單機械 人力車和摩擦

附談——水銀的理化性質 溫度

二八、電之發生與性質

附談——電的表演 電和磁的比較 電氣療病的談話

十九、秋千和擺

附談——萬有引力 慣性定律 牛頓的一生 擺與週期

二四、火爐

附談——煤爐及其危害 電爐

二九、避雷針與雷電

附談——電的分布 共鳴的證明 富蘭克林氏的介紹

二十、樂器的發聲

附談——樂音和噪音 音的三要素 共鳴和共振 留聲機的構造

二五、火車與汽機

附談——蒸氣渦輪及水車 偏心輪的特點 運動的原理

三十、電燈和發電機

附談——起電機 電動機 電流的三種效應 電磁石的應用 電與娛樂

二一、光的性質

附談——反射和屈折 七色板 日蝕月蝕的故事 光的兩個定律

二六、摩托車與內燃機

附談——能揮發的煤氣和石油

教學的實施

拐臂 飛輪 活塞等機械作用力

(一)困難問題：在本科(自然常識科

女子補習班自然科教學報告

女子補習班自然科教學報告

(一)所要教授女子補習班的學生，其中年齡相差，足足有十多歲——十一歲至二十歲。按心理學者的研究結果，在同年歲的心理差異就大，今相差十歲，其心理之相差更大，又在學習心理上說，任何學習，因心理的需要才有興趣；由興趣而生注意；注意集中，而學習方才有效，今者本班學生，包括年歲相差竟至十歲，則心理差異如此之大，故在實施教法時，此應認為重要問題者一也。學生程度，原定為高小畢業者，才有入學資格，然以各種事實上的困難，竟招收有小學三四年級之學生入學；由教育測驗的結果，成績相差，自然很大，將程度不齊的學生，併為一班而去

施教，一定棘手異常，此應認為施教上之重大問題者二也。學生智力至不齊一，則課業進度自不能一律，即是說課程的進行，全班不能平均進展，勢必適應個性而後可。故於教者施教時，頗感困難，此應認為重大問題者三也。學生畢業後的志向出路，又不一致，有的專為學得普通常識而已，有的則志在升學，在教學及選擇教材時，為要適應前者，應以普通知識為依歸，為要適應後者，則又應以較深之系統知識為歸宿，二者之教法及教材選擇顯為兩途，適合此者未必適合於彼，此應認為施教上之重要問題者四也。

(二)教學方法：中國教育上的教學法

，向來是抄襲人家的，此等舶來品之教學法，我們應該承認他是有相當的價值，因為在他們的發源地施教時，皆能成效大著，至于運到中國則以其社會歷史的背景不同，自有難以符合之處，此教學上所應顧及之問題一也。再就其教法本身來說，也是瑕瑜互見，如太重兒童中心主義，則缺乏社會聯絡；或偏於心理的組織，則缺乏論理的系統。那末在釐定教材上，都不免弊在片面的發展，在教學原則上，兒童心理及個別差異固佔重要的位置，然在社會的需要及民族特性，亦為教學上所應顧及，加之現行各種教學法，似偏重在心理的適應，缺乏論理的組織，則學識成為散漫

的片面的，其對於知識之整個的系統的認識，不能作相當的聯絡及高深的研究者又一也，這是在我們在教學時所感到的困難，我們在教學時極力以避免上述各點爲原則。

因此我們的教學方法，無所謂名稱，統是一種試驗的性質，今擬一種教法——指女子補習班教法——於左，內容難免不有謬誤之處，幸讀者諸君，予以指正，那是我樂意接受的。

(子)我們的教學原則

(甲)自動——由心理學者研究的結果，學生自發活動的興趣，注意，若能利用到學習方面，其效果甚大，故我們在教學時，即以自動爲第一原則。

(乙)合作——合作的原理，可以杜威

博士的意見說明：「平民主義教育的目的，不僅使個人爲人羣中一個聰明的分子，且與各羣之人連成一體，常能互相動作以謀羣體生活的改進。」故爲適應社會生活計，合作是教學上重要原則之一。

(丙)個人工作——即是兒童自己去觀察去計劃，以養成具有創造性之個人；爲養成創造能力計，則個人工作亦爲教學重要原則之一。

(丁)具體觀察——具體觀察，對於事物容易了解，已爲世人所公認。且亦易於記憶，故爲欲使教學容易得到效果起見，則具體觀察亦爲教學重要原則之一。

(戊)顧及學生個性——凡是適合兒童心理及生理的教材，那他都願意

學，因其能力能夠達到也。但對於一般特殊兒童，如高材生應加以補充教材，低能生應加個別指導。

(己)注意知識之整個系統——現在教學一般的新趨勢，完全以兒童中心活動爲出發點，對於兒童方面很是適合。然對於知識的系統則漠視；教學的目的原在獲得整個的智識，今對智識之整個系統既忽視，就無從進於高深的研究，況且對於智識沒有整個的觀念，雖學得片面的智識，也是有等於無了。依我看來，在教學時，應以兒童生理心理爲背景。以兒童自發活動爲出發點，而其知識之本身系統爲歸宿，才不至偏重於一方面而生流弊。

女子補習班自然科教學報告

六

- (庚)注重健康及感官的訓練——學生在受教育期內，不僅以獲得知識爲完事，同時對於健康的訓練，也要顧及，若是進學校時是一個活潑而壯健的女子，至出校時，變成一個弱不勝衣的姑娘，這真是與教育原意背道而馳了。所以在學校裏健康訓練，必不可少。在人體各部最先與外界發生關係的，爲感官，人類因有欣賞（屬於視覺）事物之能力，則于事物才能引起注意，由注意引起興趣，由興趣而研究，以求知識之獲得，故感官爲獲得經驗知識之門徑，所以與健康實在有並行的必要。
- (辛)實地生活練習——由實地生活底練習，才能得到應付社會底真正能力。本班學生全爲女子，故對於女子的生活練習可分做兩個方面：(1)女性所特具之知識：女子爲未來子女之母，故對子女之育養，應有相當的知識及修養。俾於將來在教養方面，可以從容裕如，故於家事常識，保育常識等科目，應加以訓練。(2)爲國民者所必具之知識和技能：女子亦爲國民之一，故於國民應有之知識和技能，應予訓練，俾於將來在社會上有謀生自立的技能爲目的。
- (丑)我們的教學步驟
- (一)動機……由學生已往的舊經驗，以引起其心理現象爲出發點。
- (二)觀察……學生有了動機，就可引導他們對於實物作具體的觀察，使他們對於實物的認識力增加，及興趣注意力等的強大，可爲探討事物之所以然的根基。
- (三)暗示……學生對於事物的研究興趣，固然很大，然於何方着手研究，每多苦無門徑，爲教師者，應於此時，從旁指示；教以研究的手續及目的，並於本課知識的自身價值及系統，皆應詳加指示，使學生有所遵循而研究之。
- (四)目的……經教師指示後，學生有門徑可循，此時應該決定目的，教師也應當抱着有目的的教學，才是完善的教學活動呢。
- (五)計劃……學生既有目的，故在研究之前，應規定計劃，然後按部就班的去做，不至茫無頭緒，亂來一起，所以計劃工作在研究前

是必有的步驟。

(六) 聯絡……將舊有的經驗觀念，與新事物的認識觀念，相互聯絡，比較研究，藉以了解新事物的真義及相互的關係。

(七) 發表……使學生將學得的知識，能作具體的發表，如作模型圖及剪紙造物等……其目的在使學得的知識能應用，並能增強記憶及了解力，換句話說：就是使得到的知識重於實用，並顧及教材本身系統為宗旨。

(八) 評判……發表的結果，教師與學生共同評判其成績及教學效率，並為改進教學之根基。

(寅)我們的教學活動

學生活動 教師活動

一、預習教材……定好教材教兒童學

二、實地觀察……引導此項活動有時借本市兒童科學館

三、接受指示……指示學習步驟及方法

四、自定目的……從旁指示

五、自己計劃……從旁指示

六、自己聯絡……從旁指示

七、自行發表……從旁輔導

八、學生與教師共同評判成績

(卯)成績考查法

成績考查法可分兩種，茲分述如下：

I、單元考查：即前面將教材分成若干單元，學習之後，用測驗法考查成績，並批閱筆記，其考查結果，記作平時成績，由此考查，可以看出教學方法之是否適合，並原因安在。

II、進程考查：乃為考查個人或團體

，在一學期中進步狀況之謂，其考查的效力，除具有單元考查的效力外，並其記載，可以督促整個的進度，且有鼓勵其繼續努力的力量，其在應用方面，又分個人和團體兩種，茲記如下：

(一)個人的：每人發表一張，在教學活動時記載之，表式如左：

看！我的功課進步了嗎 (表一)

我的姓名是_____我今年是_____

河南省立實驗民衆學校_____校女子補習班，個人功課進程表。

單 次	元 數	攷 次	查 數	研 究 問 題	開始日期	結束日期	成 績	備 註
					月 日	月 日		
					月 日	月 日		
					月 日	月 日		
					月 日	月 日		
					月 日	月 日		
					月 日	月 日		
					月 日	月 日		
					月 日	月 日		
					月 日	月 日		
					月 日	月 日		
					月 日	月 日		
					月 日	月 日		

女子補習班自然科教學報告

(二)團體的：於每組中每人的研究結束時，用以記載，揭示於作業室中，能以引起學生的競爭及進取心，並可明瞭全體學生作業的進度情形，表式如左：

八

結 論

民衆教育，是一個新興的教育運動，各種實施方法，率無成規可循，加以國事方殷，所謂國民教育，急應以改造國民的心理和生理爲鵠的，以蔣委員長所說之「以勞教民生。以死教民強」爲目標——也就是說要以生

產教富，以國防教強，使人人能習苦耐勞，注重生產，同時有組織能力，能自動底揮發其愛國家愛民族之精神，形成一種人心國防，以期養成人人能夠具有硬幹實幹苦幹之決心。我們的教法編制，在力求避免教學上所感到的困難爲目的，要以自發活動爲起點，以學生的心理生理爲背

景，以適合國家社會及地方的需要爲歸宿。至於教材的組織，以心理組織與論理組織，相互參用。對於適應個性最爲注意，我們實施此種教學，完全屬於實驗性質，至於此種教法是否適當，尙請明達指正。

東南環遊記

芮麟著 實價六角
上海生活書店經售

本書爲芮麟最近所撰遊記之總集。內有：一、三百里間春似海，二、軍帳山遊記，三、藕花香裏望龍頭，四、偷閒又結獨山緣，五、揚州紀遊，六、馬蹟山遊記，七、京鎮紀遊等篇。遊踪經杭州，莫干山，湖州，宜興，無錫，南京，鎮江，揚州諸地。原文均已在國內著名雜誌發表，深得讀書界之好評，現哀爲東南環遊記之甲集，由上海生活書店總經售，書印無多，欲購從速。

民衆學校讀書教學方法及其困難問題

宇宙

引言

中國現在之民衆教育，既不同於舊日之平民教育，貧民教育，社會教育等；亦不同於丹、英、德、美等國之成人補習教育。牠的使命；除在縱的方面對於已經受過學校教育的人們，要補充他們所學之不足，增加他們繼續他們受教育的機會外，在橫的方面還要對於未受學校教育的文盲，施以基本教育，牠的對象；廣義的是男女女全體民衆，狹義的是成年失學的男女全體民衆。使命之大，範圍之廣，在世界現在各國，找不出同樣的教育，可以和它比並。查民教之誕生

，在中國不過二十餘年，而熱烈的被人認識，確在民十四年以後。近年來民教的呼聲，高唱入雲，熱心民教者以爲挽救中國的危亡，恢復民族的精神，民衆教育，實爲對症良藥，故民衆學校之設立，如百花當春，蓬勃怒放，各專家學者莫不潛心研究，埋首實驗，作理論上的探討，或實驗新的方法，以冀民教早日有成效，有貢獻，而圖存自救。但是民衆教育之在中國，畢竟是一種新興的教育事業，歷史既短，工作又甚艱巨，無疑意的在現在這脫離不掉搖籃時期。

校而論，性別方面有男有女，年齡方面有四五十歲之老嫗，有十一二歲之幼童，程度方面有在小學肄業而失學的學生，有目不識丁之文盲，至於經濟方面更爲懸殊，有出身貴族的小姐太太，有僱役、店員、洋車夫以及每天提籃拾煤末的窮小子，民校學生校之小學，差異何啻天壤，真可謂形形色色皆有，種種類類畢至。在此特殊情形之下，我們施教育的教法，若欲恰適其當，真是難乎其難。我們每把小學的教法「張冠李戴」借用於民校，我們明知道是不合理的，是收不到效果的，只因無舊章可循，不得不「飲鴆止渴」。

民衆學校讀書教學方法及其困難問題

民衆學校讀書教學方法及其困難問題

「工欲善其事，必先利其器。」這是有經驗的話，教法是教學上的工具，是不能否認的。我們的學校是民衆教育中的學校式的教育，教材之如何選擇與分配，效率之如何增進與考查，皆與教法有密切之關聯，但教法的本身，決不是一成不變的東西，更不是什麼模型式的物品，我們決不能讀死書，作死事，而一種教學法適於甲者未必適於乙，適於乙者未必適於丙，適於其他學校者未必適於民校，把教學法看做死法，固是錯誤，不利用教學法，更是不通，所以我們在無成軌之間，不能不尋求一種較適合於民校特殊情形的教學法。惟民教在我國尚屬新興的事業，前已述及，牠的一切一切都在研究實驗中，民教的著述，雖如雨後春筍，都不過作理論或實

施上之研究，即間有道及者亦多略而不詳，其專以教法爲言者幾如「鳳毛麟角」，參考取捨，適從爲難。本校是個實驗民衆學校，負有實驗的使命，對於民衆教育上佔有特殊重要性的教學方法，自屬責無旁貸，茲僅將個人教學之經過，分述於下：

(一) 教學的原則：

1. 要引起學生的興趣——興趣在教學過程中是最重要的，杜威論教學之興趣，以爲是：

A 現在的享樂，B 達到將來目的的手段，由是可知教學時能引起學生的興趣，就能收事半功倍之效，反是，就是「誨之諄諄，聽之藐藐。」甚或引起反感，而生厭惡之心，就不能達到教學的目的了。

2. 要增進學生適應生活的能力——

「教育卽生活」，這句話是不能否認的，民衆教育更不能與實際生活隔絕，我們要充實內容，使牠能適應於生活，以增加學生適應生活的能力。

3. 要使學生自動學習——教學時教師應居在客觀地位，以領導啓發爲始，使讀者自覺自動而達到自學之機會和能力。

4. 直覺的利用——我們深信教學時，必須從與民衆切身相關的事件說起，收效才宏大而迅速，我們屢試在學習心理上，具體的字比較抽象的字認識的快些，與民衆切身相關的字，當然是最具體而最容易學習的，並且他們學會後馬上就可應用，必能增加其興趣，使其更努力學習。

5. 力謀教材上的聯絡——教材缺乏聯絡，不能充分發揮教育的能力，

收教育的效果，爲教師者是不能否認的，所以教材的聯絡要特別注意。

6. 要適應個性——教育原應發展個性，適應社會。民衆教育尤宜發展民衆個人智能力量，解決社會實際問題，以改善其生活。

7. 要有彈性——教學時對於教材的深淺，分量之多寡，課程之進度，學習之情形，講解之方法，時令之切合，均應有彈性力，以調節讀者之興趣。

8. 力求教學上的經濟——事事求經濟，是民衆教育應守的原則，如教具的利用，學習的時間，學習的力量，教學的順序，均應以經濟方法利用之，以免糜費時間和力量。

9. 教學前要有充分的準備——教學事前的準備，原是教師應有的本分。

，亦是應具的精神，而民衆學校的教師尤應注意而努力爲之，因爲民衆學校的學生，最爲複雜，最好發問，一時不知，輒爲笑柄，他如教程的考慮，教具的預備，教材之精選，教材與時間之關係等……均須於事前充分準備和計算，以免屆時倉卒。

(二) 教學的過程：

1. 引動機決目的——根據讀者舊有的經驗，和本課課文有關係者，或根據第一次學習的經驗，以引起讀者學習的動機，並決定這次教學的目的。

2. 談話——把課文中的大意，演成故事，說給讀者聽，但教師說話要淋漓盡致，使讀者的精神和故事，緊緊的合在一起。

3. 復述故事——指名讀者把故事

復述一番，但不必按照秩序。

4. 板書生字——把課本中本課提出之生字，連同注音，一一楷書在黑板上，先教學音，並詳釋每字的意義，寫時字體之大小，筆畫之先後，均應供讀者注意。

5. 試讀——先指定優等生讀一遍，再指定劣等生讀一遍，最後使全體學生共同指錯，共同訂正。

6. 範讀及隨讀——先由教師範讀，次由讀者隨讀，這時特別注意句、讀、語氣、發音等的範示。

7. 試講——先擇優等生，將全課文字句和段落，解釋一番，次令全體學生共同訂正。

8. 範講——教師把課文詳細解釋，遇到難字難句，更要特別注意，有時要用動作表示，有時要用實物或圖

民衆學校讀書教學方法及其困難問題

四

畫解釋，務使讀者明白。

9. 復講——教師講後，再令優等生復講一二次，以考查學生對於課文的意義是否明白。

10. 指正及美讀——教師對於學生復講的情形，先令學生更正，後由教師指正，指正後即開始練習美讀，全體挑讀，個別讀，教師應特別注意他們的抑揚頓挫，高低快慢，有不合者，先行共同訂正，後由教師指正。

11. 整理——最後由教師將全課文整理一次，使學生對於課文有整個系統的觀念。務使能與其日常生活切實聯絡。

(三) 教學的注意：

民衆學校的學生年齡性別心理，與普通小學學生差異很大，學習的能力也不相同，因此，民衆學校教學法

與小學教學法本質上大有區別，我們教學時，除須有一般原則外，還應注意下列各點：

1. 民衆學校的學生，甚為複雜，各人學習能力不同；需要也有差異，所以教學為滿足學生需要起見，應時時調查學生個人性情職業，以及家庭狀況，以便因人施教。

2. 平常民衆學校學生畢業後，往往把書讀完了，字雖會寫，但是不會應用，所以教學時應多創造應用的機會和應用的環境，使學生學得的知識和技能，能應用於實際社會。

3. 民衆學校的學生，向未受過訓練，對於所學之技能習慣，必須反覆練習，始能領悟，所以教學時，要力謀練習的機會增加，以養成練習的習慣。

4. 民衆學校學生以職業時間等限制，入學不易，所以教學時應注意時間精神，物質的經濟，教的人固要經濟，學的人更要使之經濟。

5. 教學活動，利用已有的經驗，解釋新的事物，比較容易明瞭，所以教學時應時時根據民衆已有的經驗解釋各種新事物。

6. 民衆學校的學生，在未學習各種知識技能之前，事事都須教師指導，但在學習後習慣已養成，教師教學時應時時鼓勵其自動學習，指導其自動學習之方法與途徑。

7. 民衆學校學生在自動學習的時候，有時因為困難而感覺煩悶，教師應時時設法激動其興味，養成各種作業的興味。

8. 民衆學校學生在學習某種功課

之後，如果成績優良，以後必育高興學習，所以教學時應極力設法使學生自己知道進步，同時對已有進步的學生，予以相當鼓勵。

9. 教學目的在改善生活，所以關於民衆學校學生在校裏所學習的功課，我們要使其能應用到實際生活，寓教學於生活之中。

10. 民衆學校學生，因種種關係，教學時管理不易，但是能管然後能教，所以教學時要管教兼施，才能達到教育之目的。

(四) 教學的困難：

1. 學生興趣不一——興趣在教學過程中是最重要的，原則上已經說過了，但民衆學校的學生，形形色色舉聚一室，教學時能引起每個人的興趣，這是一件極不容易的事。

2. 學生心理不同——民衆學校的對象，是十一二歲至五十歲的男女大衆。在年齡相差數十歲的人們，心理上的差別甚鉅，好惡亦不同，如大人好靜，幼童好動，教學時實感困難，並且大人常羞與幼童爲伍而輟學。

3. 訓育困難——民衆學校訓育問題最爲困難，一班四五十個年齡不同，職業各異，家庭環境和個人的性情都不一致的人，教學時管訓上真是困難萬狀。

4. 選材困難——教材的選用，除一般的需用外，當注意適應地方社會特殊的需用。目前坊間所出各種民校課本，大多只能應某一地方的需要，我們在這時便選不着適宜的課本。

5. 功課進行的困難——民衆學校的學生，因職業的關係，時常有請假

者，教學時決不能因有二三請假而停止不教，以悞多數人的時光，可是請假者再來上課時，顧及他們吧，教學時間太短，課外補習吧，他們在校時間也短，並且他們爲職業的關係，在家也沒有工夫，不顧及他們吧，事實上不能如此，直至現在還沒有妥適的方法。

6. 學習能力不同——民衆學校學生，有十一二歲之幼童，有三五十歲之成人，據各專家之研究，成人學習之能力，較兒童爲大，往往由此及彼，觸類旁通，舉一反三，遠在兒童之上，教學進度之快慢，講解之煩簡，處處適合讀者之能力，實爲難能。

7. 學習需要不同——民衆學校的學生，職業有工人，商人，他們的需要，我們明知道是絕不相同的，以不

民衆學校讀書教學方法及其困難問題

相同的職業，而授以同一的教材。實由經驗中感到的困難問題，願與我民更適當的方法，解除了種種困難問題，難適合各個人之需要。教從業者商榷研究，將來能因此能得，實個人之所切盼。

以上所述，是個人教學的方法及

鄉村建設 第五卷第四至七期要目

一年來的山東工作	梁漱溟	黃麓師範本部本學期進行計劃	楊效春
山東鄉村建設研究院來工作之回顧	于魯溪	湖南長沙鄉村改進會之近況	熊國霖
鄒平實驗縣合作事業指導委員會報告	秦亦文	鄉村建設理論(三續)	梁漱溟
山東鄉村建設研究院之新轉	張敬知	創設會式信用合作社之商討	劉士鵬
鄒平簡易鄉師的過去與將來	張宗麟	鄒平人口問題之分析	吳顧維
鄒平鄉學概況	張石方	實施戶口調查與統計之研究(續)	張玉山
鄒平短期義務教育的實施	祝超然	全國鄉村工作討論會第三次集會紀要	李星三
山東鄉村建設研究院二十三年度工作報告	張後山	鄒平第十一、二鄉學新的工作發動之第一封信	李星三
山東鄉村建設研究院圖書館概況	張玉山	鄉村建設理論(四續)	梁漱溟
山東鄉村建設研究院調查工作簡述	張玉山	從大學教育說到鄉建運動	周葆儒
鄒平實驗縣區概況	張玉山	從研究鄉村問題的科學方法方面	茹春浦
荷澤分院概況	張玉山	鄒平人口問題之分析(續)	吳顧維
村學的做法	梁漱溟	社會教育與農村振興	吳顧維
鄉村建設運動推進中的圖	濮秉鈞	龍山實驗區一瞥	羅子為
農村副業經營之實際	陳武夫		
日本現代村塾論(續完)	小野武夫		
入中大植棉班之經過(三續)	方銘竹		
山東鄉村建設研究院農場四月份報告	劉宇		

(全年廿期一元半年十期五角五分)
 (郵票代洋以一至五分者爲限)
 ▲零售每期八分▼
 發行者 山東鄉村建設研究院出版股
 (院址：山東鄒平縣)

小學校兼辦民衆教育問題之

商榷

竇步山

引言

我國教育制度之變遷，查考起來，已有好多次了。如初抄自日本，繼又仿照法美，辦了三十多年新教育的結果仍是無多發展，社會上祇見得增加了些不能生產的高等游民。長此下去，中國前途還堪設想嗎？

我國教育失敗的原因，病在隨手抄襲，硬拿到中國社會上來施行，不問中國民衆實際生活的情形如何，也不顧中國社會制度之下適宜不適宜。要知道在彼國很有成效的辦法，未見得拿到中國，就有效，就適宜，在彼國合乎民衆的需要，未見得拿到中國就適合中國民衆的需要，這都是從前國人辦教育的大錯誤。直至近幾年方始有明鑑的教育家看到我國抄襲來的教育之失敗，而亟謀負有新使命的民衆教育的推行。我國民衆教育之產生，是應著我國社會潮流而演進的，是合乎我國民衆生活而產生的。近年來我國各地舉辦民衆教育之聲浪，其囂塵上，我人探究其辦法，各處多有不同，在作者看察約歸納爲四方面：第一、是民衆教育機關獨行辦理社會上各項教育，以民衆教育機關爲實施中心。

小學校兼辦民衆教育問題之商榷

 河南民衆教育情報

洛陽通訊

中原社會教育館近訊

邵靜波

△舉行民衆講演會

中原社教館爲提倡民衆演講興趣訓練民衆演講技術起見，特籌備組織民衆演講競賽會，分成成人與兒童兩組，民校校友與青年訓練所列入成人組，兒童班列入兒童組，其他附近民衆，儘可自由參加，不加限制。業於前週就該館禮堂舉行，加入演講民衆不下六十餘名，聽衆尤爲踴躍！轟轟烈烈，盛極一時。結果每組各錄取優勝者五名，按照等第發給獎品，以資鼓

小學校兼辦民衆教育問題之商榷

第二、是民衆教育機關兼辦地方學校教育，以民衆教育機關爲實施教育之中心。第三、是地方行政機關與民衆教育機關合一施教，所謂政教合一制度。第四、是地方小學校兼辦民衆教育，以地方小學校爲實施教育之中心，上項三種的辦法，在此姑不敘論，單把小學校兼辦民衆教育問題，來作一討論：

在我國連年天災人禍，人民經濟狀況愈趨愈下之時，再叫人民賣妻鬻子來担負這一大批的捐款，普及百分之八十不識字民衆的識字教育，這似乎有些辦不到。但是我們也不能爲經費而因噎廢食，至少要想出一個不需多量的財力而能增進效率的方法。現在各地都實行以小學兼辦民衆教育，藉此謀教育之普及。到底小學校能不能來兼辦民衆教育？小學教師能不能來負擔推廣民衆教育底任務呢？

一定有人說：「小學是教育兒童的機關，小學教師是教育兒童的負責者，小學教育是國家的根本教育，小學教師專心盡職尙恐無良好的成績，若再分心分神，担任別的事務，小學教育必受影響。」

這種的疑慮自在情理之中，但是未免有點過慮，我們若借重小學校去兼辦民衆教育，當然不希望他們校裏的教師荒棄本身的職務，「舍己之田，耘人之田」，我們所主張的是要略增經費，酌加人員，把雙方的教育打成一片，作有整個的兼辦計劃，並不是空口唱高調，徒負兼辦的虛名，如能照上面所說的切實的兼辦起來，我想對於財才兩項要節省的多罷？以學校來聯絡學生的家庭和

勵，聞此次各界贈品頗多，而民衆興趣亦甚爲濃厚云。

△園藝講習班開學

中原社教館又爲增進農民園藝知識改良農民樹藝方法起見，爰籌設園藝講習班，招收該館園工民校校友及於園藝積有經驗之民衆，開學迄已兩週，民衆入班聽講者甚踴躍，講習時期，暫定六星期，講習時間，每晚六時至八時，至課程分園藝常識（每週八小時）農事講座（每週兩小時）與唱歌（每週一小時）三種，講習內容除理論與方法介紹外，特重實際技術指導，如園圃指導，農場參觀與組織合作農場等，現方在次第進行中。

△信用合作社成立

該館附設之民校校友會，推進社會事業，向極注意，近更聯絡附近民

社會要比較方便的多罷？兼辦了以後，不但不致妨害小學底本身業務，而且他們在課外對民衆們的活動和指導，還可使小學教育效率增高呢。

話雖如此說，小學校倒底怎樣才能負起兼辦民衆教育的責任來，我現在把這個問題，分析開一件一件的來研究：

(一) 小學校兼辦民衆教育每年需增多少經費？

我們知道我國教育經費之枯窘，已到山窮水盡的時期，若再謀社會教育經費之增加，這怕不容易達到推廣民衆教育的希望，現見各地以急須促進民衆教育之發展，皆設法利用固有之小學校，以兼辦民衆教育，這種辦法，無論從實際方面或理論方面看來，都有很充足的理由存在，但是實行兼辦起來，原有小學校之經費是不是足用呢？小學教師是不是另加待遇？原有小學校經費不夠兼辦還需增加多少經費呢？小學教師待遇也需增加多少呢？關於這幾項問題不能不先有了個解決。據民國十九年教育部調查全國總計有公私立小學二十四萬九千四百八十五所，若全國小學校皆利用兼辦民衆教育，（現暫除去原有小學教師不另加待遇外）每校至少須添聘人員一名，以月給薪金一八元計，辦公雜費以月需四元計，兩項每年需經費六千五百八十六萬四千零四十元，比較民國十八年各省市社會教育經費一千三百餘萬元，還超過五千二百八十六萬四千零四十元以上。這個預算，還是最低數目，不得再減縮了。

(二) 小學校兼辦民衆教育每年所獲的效果多少？

小學校兼辦民衆教育問題之商榷

衆，組織信用合作社，藉以流通民衆金融而謀農村事業之改進，經半月來之籌備，業已就緒，十一月二十六日借座中原社會教育館禮堂舉行成立大會，通過社員社章及選舉理監事等，日內即將召開第一次理事會議，討論社務進行事宜。此次入社之社員，均係民衆中之優秀份子，社員精神頗稱飽滿。

洛陽實驗區近訊 邵靜波

一、積極推廣導生制

洛陽實驗區成立以來，對於教育與建設之研究實驗，悉心從事，不遺餘力，爲時雖僅年餘，成績已甚昭著，尤以導生制實驗最爲令人注意。近更積極推廣導生制，除在呂廟民衆基礎學校廣爲推行外，各村基礎學校亦倡行此制，並選派優良導生於每日午

小學校兼辦民衆教育問題之商榷

現在我們看看上面所預定的這筆經費，照數目字看來，也不算少，但在我國經濟窘迫的現狀之下，是不是由小學校來兼辦？倘使委託小學校兼辦後，每年所獲的效果有多少哩？我們單按民國十九年教育部調查全國公私立小學校數目計，每校每年在晚間教一百人識一千個字估計，則一年中已有二千四百九萬八千五百人識字，就數量說也不算少了。不過我們全國估計有三萬二千萬人不識字，若每年能教二千四百九十四萬八千五百人識字，只需十年多功夫，便能普及識字教育，這已經是很快的了。

(二) 小學校兼辦民衆教育需要怎樣的人才？

我們既然是委託小學校來兼辦民衆教育，那末對於小學校兼辦民衆教育的人才問題，是不是要加以研究？原有的小學教師是不是能擔負兼辦民衆教育的任務？倘使不能勝任，倒底需要怎樣的人才，才可以兼辦？照着我國目前農村破產，經濟衰落的實際情形看來，民衆教育由小學校兼辦了，可不必另設學校再行訓練，以耗費巨款，暫將原有各小學校職員，乘在暑假或寒假期間，各縣分別召集訓練，由各縣教育當局，聘請民衆教育專家，作短期之講演，以灌輸其普通民衆教育之理論及技術，以後分返各原校，切實兼辦，分別施行，每月並由各縣教育當局派員分別考查，如有不諳辦法，及辦理不力者，照章懲罰。至於兼辦者，需要怎樣的人才？我覺得需備有下列的幾條標準：

一、性格方面

四

後社會活動時間內，前往各村輔導傳習，復在各村設立傳習處數所，試行以來，極稱順利。

二、普及區內農民教育

洛實區試行徵學制後，成效卓著，茲根據第二年度計劃，事業推廣至十六村，應徵成人凡四百餘名，特籌設成人班十所，廣收應徵失學農民，以期普及區內農民教育，俾資改進農村事業，各所開學迄已數週，農民均紛紛如期入所讀書，鮮有缺席者，睹此情形，該區農民對於智識已甚感需要也。

三、合作訓練班開學

年來各地合作事業，日有進展，合作社之設立，有如風起雲湧，惟各社務之發達與否，全視經辦者人才之健全以爲斷。洛實區有鑒及此，擬從

1. 要有改造社會的精神。
2. 要有農夫的身手。
3. 要有科學的頭腦。
4. 要有高尚的人格。
5. 要有健全的體魄。

二、知能方面

(甲)生計方面：

1. 能明瞭生產的目的及意義。
2. 能鋤地、開溝、作畦、打壩。
3. 能培養苗圃(菜秧及菓木圃)。
4. 能種蔬菜(以當地的蔬菜為準)。
5. 能中耕、除草、澆水、施肥、戽水。
6. 能整理保管農具(如裝製鋤頭柄、鐮刀柄、耨桶夾、搓草繩、洗滌、修理、藏掛農具等)。
7. 能養蠶、蜂、魚、豬、雞(因地制宜酌定一種或數種)。
8. 能懂得土壤性質及改變土質適應作物方法。
9. 能熟悉當地氣候又農產物。
10. 能認識普通木材名稱和用途。
11. 能運用斧、鋸、鑿、鑽、鉋等，修理傢具什物的能力。

小學校兼辦民衆教育問題之商榷

訓練人才入手，使明瞭合作社原理方法及各種技術問題，因特創設合作訓練班一所，招收區內向極努力公益而有志合作事業之青年四十名，業於前數週開學上課，學習科目爲合作概論，合作簿記，信用合作，利用合作，運銷合作，供給合作等，除該區指導員擔任教學外，並請洛陽農村合作委員會指導員擔任教導云。

百泉通訊

鄉師組織視導鄉校教委會

省

立百泉鄉村師範學校，爲河南唯一之鄉村教育機關，其實驗研究部所屬下之實驗事業，業有良好成績之表現，博得省內外人士之讚揚，近，該校實驗區主任蔡衡溪氏，以實驗區過去視導工作，多注意實習生各項成績之考

五

小學校兼辦民衆教育問題之商榷

12. 能配合一兩種藥劑滅除病蟲害。

13. 能選擇作物優良品種及採用改良培植法。

(乙) 健康方面：

1. 能有個人及公共衛生的智識和習慣。

2. 能有預防救治普通病痛的智識和能力。

3. 能明瞭人身構造的重要。

4. 能運用十種以上的常用藥品，如硼酸藥膏伊克圖等。

5. 能種牛痘。

6. 能建設衛生的環境如改良水和廁所等。

7. 有宣傳衛生感化大衆的能力。

(丙) 輔導大衆方面：

1. 能瞭解大衆現實生產之需要，並能幫助解決各問題。

2. 能瞭解各種合作組織及實行組織的能力。

3. 能懂得當地應酬習俗。

4. 能懂得當地錢糧會賬的算法，並能會量地算地價過戶等。

5. 能會寫鄉村應用文件等。

6. 能會對大衆講述時事，而使大衆聽得懂。

7. 能會幾套武術。

六

察，今爲鼓勵各鄉校競進，以資比較起見，特商承校長組織視導鄉校教育委員會，刻已成立，日內即將開始工作云。茲將該會暫行辦法列下：

一、本校爲明瞭各鄉校教育實施情形及辦理成績藉謀實施之改進起見，特舉行鄉校教育視導。二、爲實施視導之便利，爰製定本辦法。三、鄉校教育視導之實施，由本校組織視導委員會主持，委員會設委員五人，除校長爲當然委員外，餘由校長就左列人員分別聘任之：甲、教導部主任。乙、實驗研究部主任。丙、實驗研究部副主任。丁、實驗研究部視導員。四、委員會視導鄉校教育，以各鄉全部教育實施爲範圍。五、委員會視導鄉校教育之方式由委員會會議議定之。六、委員會視導鄉校教育之標準如左：

8. 能會變戲法做通俗口技雙簧等。
9. 能會說笑話說武書作通俗講演等。
10. 能會輔導大衆運用民權的能力。
11. 能明瞭世界大勢及本國現狀。
12. 能熟悉本地社會經濟狀況。
13. 能輔導大衆組織各種娛樂團。
14. 能輔導大衆改善本地固有交通。
15. 能奏二種以上樂器。

(四) 小學校兼辦民衆教育需要怎樣的校舍？

每個學校的成績優劣，在一般人看來，都以教學與訓育爲轉移，忽略了教學訓育以外的學校校舍問題，要知道無論在城鎮或鄉間的學校，如是不注意校舍問題，在招考學生或學生留生問題，以及上課住宿等等，便會發生很大的問題。尤其是我們所討論的小學校兼辦民衆教育，他的性質與一般學校都不同，所以我們對於校舍問題，要特別加以注意，因爲小學校兼辦了民衆教育，牠的使命已負了改進社會的中心。那末到底要怎樣的校舍，才合兼辦民衆教育的條件呢？在這個問題上我們來作一個深切的討論，照我的看法，可分兩方面來說：

一、學校的位置方面：

1. 地點要適中。

小學校兼辦民衆教育問題之商榷

甲、組織及行政 9%。乙、課程及教材 9%。丙、校舍及設備 7%。丁、教學狀況及學業成績 17%。戊、訓導實施及風紀 15%。己、清潔及衛生 15%。庚、社會活動狀況 20%。辛、人員努力精神 8%。七、委員會視導學校辦法，每學期須至少舉行二次，每次視導均須作文字報告，評定成績，於期終公佈或交實驗研究部通飭依照改進。八、本辦法經本校校務會議通過施行。

百泉三屆鄉民運動大會

百泉

鄉師實驗區，前爲增進鄉民運動興趣聯絡鄉民感情起見，曾於二十二年二十三年，先後舉行第一二兩屆鄉民運動大會，事頗引起國內人士之注意，其第三屆鄉民運動會，現經該區決定繼續舉辦，已定於本月八日假該校西

小學校兼辦民衆教育問題之商榷

2. 交通要便利。
3. 環境要優美。
4. 人口要衆多。

二、學校的本身方面：

1. 校舍要寬大適用。
2. 內部要佈置優美。
3. 校址要高燥透光。
4. 校舍要牢固耐用。

把以上小學兼辦民衆教育的校舍問題，已大略寫出一個標準了。但照只個標準兼辦的小學，全國倒底有幾許呢？如不合只個標準的那些小學校，有什麼補救的辦法沒有？我想在這些問題應力求其有適當的解決。

(五) 小學校兼辦民衆教育事業之實施方法？

1. 高級學生於可能範圍內，設置推廣教育機關，由校長主任教員若干人組成學校兼辦民衆教育事業委員會，負責實施民衆教育之責。
2. 小學校應於每年規定若干經費，爲辦理民衆教育事業之用。
3. 小學校教員學生應盡量參加學校兼辦民衆教育事業，學校一切設備應盡量利用。
4. 小學校應斟酌情形，補助其他民衆教育機關，以協助促進民衆教育之普

八

操場舉行，此次運動項目有担重競走、拔河、國術比賽、爬山、三英里賽跑、背重競走、毬子比賽、四中里接力賽跑、及舉重等九項，參加者，該校師生外，則仍以各鄉鄉民爲主，已預定有卓水、希聖、稻田、安樂、北關、八盤磨、及百泉等七個鄉單位，該區又爲訓練各鄉民聯合自衛之精神與能力起見，屆期并同時舉行各該鄉聯防大會，現經籌備就緒，屆時當有一番盛況云。

鄉師組織冬防委員會

鄉師辭

處山麓，值此冬防吃緊，治安堪虞，故該校爲鞏固校防，鍛鍊學生自衛衛國之能力，及陶冶軍事之知識起見，業經組織成立冬防委員會，由學生及校警担任步哨，指導員担任巡察，傳遞與雜務，概由工友充當，每入夜，

及。

5. 小學校兼辦民衆教育事業之實施，以不妨礙學生學業而有課外作業之價值者爲標準。

6. 小學校兼辦民衆教育事業之實施，視社會地方情形而定，且以合乎時代需要爲標準。

7. 一切推廣事業之行政組織要嚴密，責任要專一；職權要分化；單位要確定，領袖避獨裁；各分部要聯絡；以收效率。

8. 小學校兼辦民衆教育事業可分爲四部分：

A 學校內之事業。

B 各項教育事業。

C 學校與社會合作之事業。

D 學校與社會聯絡之事業。

9. 小學校兼辦民衆教育指導員，須有充分智識，高尚人格，康健體魄，指導方法，耐勞精神，濃厚興趣，謙誠態度。

10 教員對於兼辦民衆教育事業，肩負太重時，須酌減其課務，以資調劑。

11 小學校兼辦民衆教育事業之實施困難時，可請社會人士加入指導，共圖解決。

12 小學校兼辦民衆教育事業之用費，可向社會人士募捐，以補不足。

小學校兼辦民衆教育問題之商榷

則一致動員，戒備森嚴，據聞該校現下之實力，較之輝縣城關尤爲雄厚，小股匪徒，決不敢犯云。茲錄該委會組織條例誌次：

百泉鄉師冬防委員會組織條例

一、爲使校防鞏固，養成學生自衛之能力，及軍事知識之陶冶起見，特成立本校冬防委員會，（以下簡稱本會）。

二、本會由本校教職員學生校警工友組成之，會設主任一人，副主任一人。

三、會設總務，課報，連絡三組，分任其工作。

四、東西院及泉北各設指揮一人，處理各院區一切事宜，遇必要時，則以一部佔據要點，掩護其餘，陸續進入蘇門山以資拒止。

小學校兼辦民衆教育問題之商榷

(六)小學校兼辦民衆教育怎樣規定事業之範圍及方法？

小學校兼辦了民衆教育，他的事業繁多，工作複雜，對於學校行政組織上，不免要發生問題，我們要解決這個問題，要不要另設學校擴充教育部之類？專設主持民衆教育的人員？關於此類，我想小學校可不必多此一舉，直接由小學校長主持，而兼辦民衆教育工作可由各教師分開担任，但是如何能使得兼辦有成效呢？在這問題上，我們不得不討論到兼辦民衆教育事業範圍如何規定，以及如何實施的方法等問題，現將其要綱分段述之如下，以作實施教育之依據。

(一)就學校教育推廣於社會

甲、學校開放種類：

(1)學校園(2)運動場(3)圖書室(4)大禮堂(5)診療室(6)浴室(7)音樂室(8)合作社(9)閱書報室(10)販賣部。

乙、學校開放方法：

以上開放時間，可定在日曜日，節期日，或每日都開放，由學校內分別派定指導員，或招待員，指導民衆遊覽，或參加種種之方法。

甲、附設學校種類：

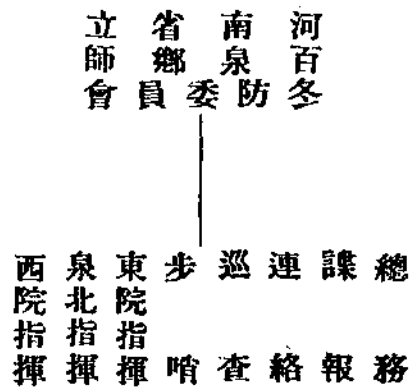
(1)民衆夜校(2)暑期補習學校(3)年假補習學校(4)星期補習學校(5)成人補習學校(6)婦女補習學校(7)校工補習學校(8)函授學校(9)半日補習學校(10)各職業補習學校。

一〇

五、步哨由學生及校警担任，巡察則由教職員充當，工友輪充遞傳，以及一切雜務。

六、步哨巡查規則另訂之。

七、本會之組織系統如圖例。



配備

一、蘇門山駐校警十名，爲軍士哨，警戒蘇門山一帶，東南與飯廳砲樓之步哨取連絡，西與安樂窩後面之砲樓取連絡。

二、飯廳砲樓設步哨一組，監視東北一帶，北與蘇門山之軍士哨取連

乙、附設學校方法：

附設以上各類學校，其目的專為失學的民衆施以補習教育，至教課方面，由小學教師及學生共同担任，經費向學校兼辦民衆教育經費項下開支，課程以視學校性質而定，合乎學者之所需而設，畢業期間以一年或半年為限（遇必要時亦得延長或縮短），經考試合格後，發給文憑畢業。

甲、邀請集會種類：

A 參觀比賽：(1) 學校清潔比賽 (2) 演說比賽 (3) 辯論會 (4) 運動比賽會 (5) 童子軍技術比賽 (6) 文藝比賽 (7) 游泳比賽。

B 參觀表演：(1) 游藝會 (2) 歌舞會 (3) 音樂會 (4) 電影映演 (5) 童子軍演習會 (6) 學生軍演習會 (7) 戲劇演習會 (8) 同樂會 (9) 家庭懇親會。

C 參觀儀式：(1) 追悼會 (2) 紀念週 (3) 歡迎會 (4) 歡送會 (5) 紀念會。

D 邀請參加：(1) 風俗討論會 (2) 時事討論會 (3) 學校推廣事業討論會。

E 參觀成績：(1) 成績展覽會 (2) 假期作業展覽會 (3) 文藝展覽會 (4) 圖書展覽會 (5) 園藝展覽會 (6) 各種展覽會。

乙、邀請集會方法：

以上各種集會，先由師生共同籌備，並請校外團體協助，在未開會以前，寫信通知或登報通知地方人士，以便邀請參觀者，開會地點最好在室內舉行，開會節目預先印好，於通知時附送之，到開會時民衆才知道出席、

小學校兼辦民衆教育問題之商榷

絡，南與東華門之步哨取連絡。

三、東華門駐校警六名或八名，警戒東華門一帶，北與飯廳之步哨取連絡，西南與百泉公園之警察取連絡。

四、泉西設步哨二，監視西門以至西南門一帶，與安樂窩之砲樓取連絡，東南與公園警察取連絡。

五、泉之周圍派遊動哨一組，以與各哨取連絡。

六、振衣亭設步哨一組，監視振衣亭以上及南方附近之區域，東與飯廳砲樓，北與嘯台西與西門之步哨取連絡。

巡查規則

一、巡查之任務，在巡視各步哨，且搜索未設步哨之地點，與鄰接哨所溝通連絡，而其人數每組為二人

小學校兼辦民衆教育問題之商榷

踴躍參加。

甲、社會服務種類：

- A 指導的：(1)民衆茶園(2)民衆食堂(3)各種集會(4)村政(5)武術團
(6)自衛團(7)消防隊(8)音樂會(9)通俗講演。
- B 幫助的：(1)家庭教學(2)調解爭訟(3)代人寫信(4)家庭清潔檢查。
- C 設備的：(1)問字處(2)通俗揭示牌(3)新聞揭示牌。
- D 組織的：(1)音樂隊(2)表演團(3)幻術團(4)巡迴演講團(5)說書團。

乙、社會服務方法：

以上各種事業舉行日期，於每兩星期舉行一次，時間可定在土曜日下午約一點鐘，地點在各大村莊間輪流舉行，以村莊上適中之場地爲最宜，在舉行前兩三日通知當地民衆，邀請當地人參加表演，及社會領袖演講，佈置會場，以天然爲宜，不必過於耗費，表演時須處處與當地人合作，指導當地人自動舉行，並要使得社會人士明瞭舉行的目的，是爲改良社會，爲社會謀利益的。

(二)學校與社會合作事業

甲、種類：

- a 應宣傳的：(1)衛生宣傳(2)體育宣傳(3)節儉宣傳(4)黨義宣傳(5)

一二

二、如各哨所發生射擊，或喧嘩時，巡查即應查究其事實，並使其援助步哨。

三、每班於巡查時間內至少巡查二次。

四、每次巡查時，應將本班之圖章蓋於步哨之巡視登記簿上。

五、巡查員如有特別事故，或病假時，須自請人代理。

六、巡查員不得遲到早退，否則公議懲處。

七、交代時，須將任內之情形詳細告知新巡查。

步哨規則

一、步哨須不斷監視敵方，對於一切可疑之斥候深加注意，如發現與敵有關係之事件，則以一人報告委員

正當娛樂宣傳(6)國曆宣傳(7)國貨宣傳(8)國恥宣傳(9)國慶紀念宣傳(10)婦女放足宣傳(11)婦女教育宣傳(12)民衆教育宣傳(13)破除迷信宣傳。

b 應作運動的：(1)時疫預防運動(2)清道運動(3)愛國運動(4)識字運動(5)種痘運動(6)滅蚊運動(7)捕蝗運動(8)道路建築運動(9)拒毒運動(10)訓政運動(11)滅蠅運動(12)植樹運動。

乙、方法

上面各種宣傳，與運動的工作，其方法在舉行開會、遊行、演講、貼標語、發傳單、演說、比賽、發行刊物、報紙鼓吹等，並規定宣傳週，或運動週或宣傳步驟及運動大綱，以舉行轟轟烈烈之盛會，以引起民衆深切的注意。

(三)學校兼辦民衆教育事業與社會聯絡

- 甲、參觀：(1)工廠商場(2)慈善機關(3)地方公共機關(4)體育場(5)教育行政機關(6)圖書館(7)古物保存所(8)博物院(9)學校(10)學生家庭。
- 乙、調查：(1)社會調查(2)經濟調查(3)農事調查(4)工業調查(5)社會教育調查(6)學校調查(7)衛生調查(8)義務教育調查(9)補習教育調查。
- 丙、遊覽：(1)名勝(2)古蹟(3)公園。
- 丁、訪問：(1)地方人士對於學校的觀念有無懷疑(2)對於學校的批評好與壞

小學校兼辦民衆教育問題之商榷

會，若認爲稍涉猶豫，及陷於危險時，可以一面急射擊警報之，一面仍以一人速行報告委員會，如認清確爲匪人時，則刺殺之。

二、除有「口號」或認明爲本校巡查一切人員外，自九點鐘後，概不准通行，或受盤查如有不從者，則捕獲之，夜間有近步哨線者，則以槍對之問曰「誰」，三次不答，則止其行進。

三、步哨不許談話，舉火，吸烟，不許槍離其手，及任意坐臥。

四、步哨耳目須靈活，平心視聽各方之動靜。

五、交代時舊步哨須將所有之情況詳細告知新步哨。

附記

1. 遇有警報時，須絕對聽從指揮

小學校兼辦民衆教育問題之商榷

(3) 學生家庭狀況如何 (4) 學生家長對於子女之希望如何。

結論

我把上面所列出的幾個問題，照個人的意見，已略加討論了，現在再轉回來說，我國近年來各處雷厲風行的由小學校來兼辦民衆教育，我人由考察和各地書報上的報告得來，小學校兼辦了以後的成績，雖不能精確的明瞭，但也知其大概，有的地方小學校兼辦了民衆教育，把雙方教育事業反辦得沒有頭緒，沒有進展，因之兩敗而俱傷。而成績優良者，當然不敢說是沒有。總之，我人對於這個兼辦的問題，加以深切的研究，和處處實地的試驗，使得實驗出一個適當的辦法來，將其推行全國，做全國小學校兼辦民衆教育的標準。

學識淺陋的我，把這個兼辦的問題，膚淺的寫些出來，以做『拋磚引玉』，尙望讀者賜正。

鄉村改造

稻田鄉校收穫節活動專號

四卷二十二三四五期

河南省立百泉鄉村師範學校編印

全年預定一元四角

一四

人之命令，動作須輕捷靜肅，不許高聲喊叫。

2. 月白則衣白灰色之衣，月黑則

衣黑色之衣，以防目標之明顯。

3. 如有緊急之集合時，除武器外，一律不准攜帶其他之物品。

4. 發生匪警時，須將燈火一律滅熄，並不准任意放射手電等。

百泉擬設鄉建實驗區

河南省

立百泉鄉村師範學校、中國銀行、河南第四區行政督察專員公署、河南大學農學院、及河南省第五農林局等五機關，因鑒於鄉村建設之急要，擬在輝縣籌設鄉村建設實驗區，以作較大規模的鄉村建設的實驗，其實驗路線，有教育生產，及金融等方面，現各機關正在聯絡磋商，擬於日內在汴開會籌劃一切，一俟籌劃就緒，即行在

輝設區從事工作云。

孟縣通訊

教館籌備成績展覽

縣立民衆

教育館，近以該館所陳成績多係民國二十一年開成績展覽時所存留，嗣經一度遷移，張貼壁間者，多有損壞，現有陳列者，亦甚減色，茲聞該館呈請教育局擬定於二十五年元旦節舉行成績展覽，請通令各校送交成績，教育局據呈後，已通令各中小學及各區教育委員轉飭各初小，將各校三年級以上之學生形藝工藝及文學作文寫字作品，每班擇尤彙選各五份，並限於十二月二十五日以前，逕送民教館，以便展覽，藉資觀摩，屆時想定有一番盛况云。

教館籌設國術訓練班

教育館

河南民衆教育情報

鑒於國勢日危，民衆體力薄弱，非加鍛鍊不足以任艱巨，乃於月前籌備招生，并聘定本縣國術專家郭榮生劉正和二人分担教練。於本月十二日開班，學生二十餘名，陸續報名者，甚形踴躍云。

淮陽通訊

教館編民衆小叢書

縣立民教

館爲灌輸民衆常識，增進民衆健康起見，擬編印民衆小叢書多種，現編輯完竣者有：家庭常識，家庭醫師，飲食須知，簡體字四種，俟呈請教育局審查後即行付印云。

教館施行民衆實物教授

教館

鑒於民衆生活維艱，無暇求知，特由推廣部印定實物方字多種，將於下月開始分赴各商號住戶，擇要粘貼，實

行教授，收效定非淺鮮云。

教館十一月份工作統計

●圖書室

借出書籍合計一千七百零四冊。

●閱覽室

看報者合計七百四十一人，閱書者合計五百十四人。

者合計五百十四人。

●流動書車

出巡九次，借出書籍合計七百九十六冊。

●編輯室

淮陽民衆週報出版四次。(由五期至八期)

●講演室

講演五十六次，聽衆合計二千七百三十八人。

百三十八人。

●代筆處

四週統共代寫書信十四封，便條

河南民衆教育情報

七紙，東帖四次，方字三十六個，圖記七顆，貨約二紙，布沿三個，喜聯二十一對，輓聯十三對，樺心八付，匾三額。

●遊藝室

打乒乓球二百五十四人，對六面書十四人，下動物棋二十四人，下軍棋十五人，下自由棋四人，下注音字母棋六人，下象棋二十四人，拉胡琴十一人。

●詢問處

解答問題二十四件，解答單字百九十七個。

教館附設民衆學校商人班畢業：

教館附設之中心民衆學校商人班，原有學生六十名，中途因故退學者二十三名，現有學生已屆畢業程度者有李士傑等十九名，十二月七日舉行畢業

試驗，并預儲獎品多種，以資鼓勵云。

教館冬令征工服務之宣傳

教館宣傳部爲使民衆貫徹蔣委員長愛民之真摯，及冬令征工服務之意義起見，特規定自二十二日起至二十八日止爲冬令征工服務宣傳週，在該館講演室，逐日向民衆宣傳，俾工作開始，以增進工作之效率云。

商邱通訊

農校組織農民夜校

二區農林

學校學生自治會組織素稱健全，舉凡該校一切服務自治事宜，如推進新運，及衛生伙食等，無不井然有序，該會學術股所辦之校刊及年級級刊，亦先後出版，最近鑒於附近農民不識字者太多，特利用農閑，舉辦農民夜校，每晚六時至九時，設該校大禮堂，

一六

授以農林須知，平民千字課文，及普通常識，算術等課，教師由該會聘請同學輪流担任，學生除附近農民外，該校全體校役，及農場工人，均參加上課，計共有學生四十餘人，現繼續報到者仍絡繹不絕，又聞該校計劃，擬將農民學校擴大範圍，組織露天識字運動隊，由全校學生分隊担任，每於課餘之暇，各持黑板銅鈴，在村前門首舉行露天教讀，以期滅除文盲，校長王尚欽，亦擬親自監督進行云。

禹縣通訊

縣府用電話廣播新聞

縣府近

爲增進全縣人民知識，俾均明瞭地方情形及國家大勢世界潮流起見，特用環境電話，逐日向各區廣播簡明新聞，並分令各區及環境電話處，遵照

所擬播音辦法辦理，縣府並函致日報社，希照規定辦法，每日編送新聞稿件，以便轉交電話處廣播，聞日報社已與收音處商妥，自九日起已開始實行云。

武安通安

教館開辦成人夜校

本縣縣立民衆教育館，爲救濟失學成人起見，特籌備招收成人夜校，名額定爲八十名，凡十六歲至四十歲中間之男性，身體強健而無殘疾者，均可報名入校，教員由該館館員兼任，廣告業已遍貼城關，報名者甚爲踴躍，一俟報名足額時，即行正式開課云。

本埠訊

省民教館整理竣事

河南省立

民衆教育館，及革命紀念館各部，現已整理完竣，佈置就緒，已於昨日同時開放，任人遊覽，美術館陳列，計分中西藝術作品及古物雕刻刺繡等，革命紀念館陳列先烈照片，并泥塑肖像等，備極莊嚴燦爛云。

私立盲啞學校定元旦開學

私

立盲啞學校，現已籌備就緒，昨日（十日）已開始報名，凡十五歲以下，八歲以上之盲啞兒童，皆可入校受課，課目有英文、數學、音樂、常識、

聖經等項，四年修業期滿，不收任何費用，查此種盲啞學校，在歐美各國設立者，頗形普遍，平津等處亦有設立，而本省實係創舉，並開定於明年元旦日開學云。（壬人戊）

開封師範附設民衆夜校

省立

開封師範學校，對於社會事業素甚注

意，近鑒于該校附近居民，有很多失學兒童及成人，非施以民衆教育不可，乃決定開辦民衆夜校一班，招收失學民衆，舉凡書籍筆墨紙張，皆由該校發給，每晚六時半上課，九時下課，現辦已招學生三十名，多係附近之失學兒童，至該夜校之教師，則由該校當局於三年級中已實習成績優良者中慎重派選，此不啻與民衆以福利也，現聞夜校已開學，將來成績定大可觀云。

又訊：該校除鑒於附近失學民衆而舉辦民衆夜校外，復鑒校中校工及廚房伙徒大半知識淺薄，不懂文字，爲補救此中缺點計，乃按民衆夜校之辦法，另開一班專收校中工徒校工，數亦達三十餘人，此一班失學者，莫不歡欣樂從，聞亦已開學兩日矣。

河南民衆教育情報

本校消息

舉行懇親游藝會

本校爲聯絡

家庭，推廣教育，訓練學生起見，于十一月二十六日有懇親游藝會和成績展覽會之舉行，事前已經一月之籌備，負責籌備人有陳華沂、芮子玉、程一帆、潘潤卿、丁祥生等五人，游藝項目甚多，成績收集周備，開幕之日，先於上午舉行成績展覽，任各家長自由觀閱，次由本校職教員與各家長作懇切之談話，互相交納意見，下午一時，正式表演游藝，觀衆一千五百人，擁擠於大禮堂之內外，盛況爲本校前此所未有，直至晚十時，始閉幕而散。

校長親授國防常識

自國難日

深，各中等以上學校，多勵行軍事訓練，以爲異日爲國禦侮之準備。杜校長深感民衆學校之學生，尤有此種需

要，故於月前即實行親向總分校各班講授防空常識，每日上午下午夜晚之班級，均於自習時間齊集一處聽講，一月以來，防空防毒及國防種種常識，學生均有精澈的明瞭云。

時事測測

本校每日由值日員

揭示新聞，並於課後集合各班學生詳細報告，中級以上學生，均詳細記載於個人日記簿中。近爲作一次總考查起見，乃有時事測驗之舉行，事先推定籌備人程一帆、劉法僧、杜繼周，負責命題，於十七週週會時間，舉行測驗，結果頗稱滿意云。

初中高級課本審查完竣

本校

初中高級所用課本，均係本校數年來所編印，每期必經審查一次，本期開學時，即分別組織審查委員會，每來復開會審查一次，第十八週，全部審查完竣。最近，各縣民衆學校，來函購買者甚多，但本校以其中有諸多缺點，且另有新課本之編輯，將來再謀推廣，故均經婉詞謝絕云。

編選音樂教材

本校欲編選一

部適合河南一般民衆歌唱之音樂課本，乃於校務會議中推定陳華沂、郭炬生、吳競華、張修五、杜澹淵爲編選委員，於十二月十一日開第一次會議，決議編選之標準方法與排列之順序，此項教材，下學期即可編竣試用云。

實驗商店開幕

本校前時，有

合作社之組織，近因有學校股金在內，乃呈准教廳改組爲實驗商店，以經售實驗工廠之出品與本校職教員學生需用之物品，且爲高級班及職工班學生實習商業知能之場所，現已佈置就緒，開張營業云。

成績室佈置竣事

本校前因校

舍不敷用，致學生成績無陳列以供觀摩之所，近以柳條科縫紉科出品花樣甚多，且精良可愛，乃設法騰出一室，將學生由教學做上得來的成績展佈，參觀者無不稱羨云。

投稿簡則

河南民衆教育

第一卷 第三期

- 一、本刊歡迎校外投稿。
- 二、投稿須合下列性質：

1. 關於民衆教育之評論
 2. 關於民衆教育之實驗計劃與報告
 3. 關於民衆學校教材教法等之研究
 4. 關於民衆教育實際問題之商榷
 5. 河南民衆教育史料與消息
- 三、投稿不拘文體，唯須寫清楚，加標點。
 - 四、來稿本刊得斟酌修改，不願者，請預爲申明。
 - 五、來稿一經登載，酌酬本刊。
 - 六、來稿請寄河南省立實驗民衆學校研究實驗部。

編輯者：河南省立實驗民衆學校研究實驗部
印刷者：河南開封新時代印刷局
發行者：河南省立實驗民衆學校總務部
出版期：二十四年十二月十五日
卷期：每月一期十五日出版
全年一卷十期
定價：每期一角，預定全年一卷一元，郵費在內，郵票代洋十足通用。

本刊徵聘通訊員簡則

- 一、本刊爲詳細刊佈本省民教消息起見，特約本省各縣熱心民教人士爲通訊員。
- 二、通訊員須按月將所在地民教活動之實況，作簡短稿件，投寄本刊。
- 三、通訊員可享如下之利益：1. 按月寄贈本刊，2. 本校其他印刷品。
- 四、願任本刊通訊員者，請函開姓名住址職業，投寄開封省立實驗民衆學校，本刊即將聘請書寄上。

注 意