

铁路月刊-正太线 / 正太铁路总管理处 · —V. 1, no. 1
[1931. 4] ~ [?] · —石家庄: 编者[发行者], [1931]
~ [?].

: 插图; 附表; 26cm.

本刊又名: 正太铁路月刊.

* * * * *

本刊共摄制1卷, 16毫米, 缩率1:20, 原件藏北京图书馆, 北京图书馆摄制, 母片藏全国图书馆文献缩微复制中心(北京)

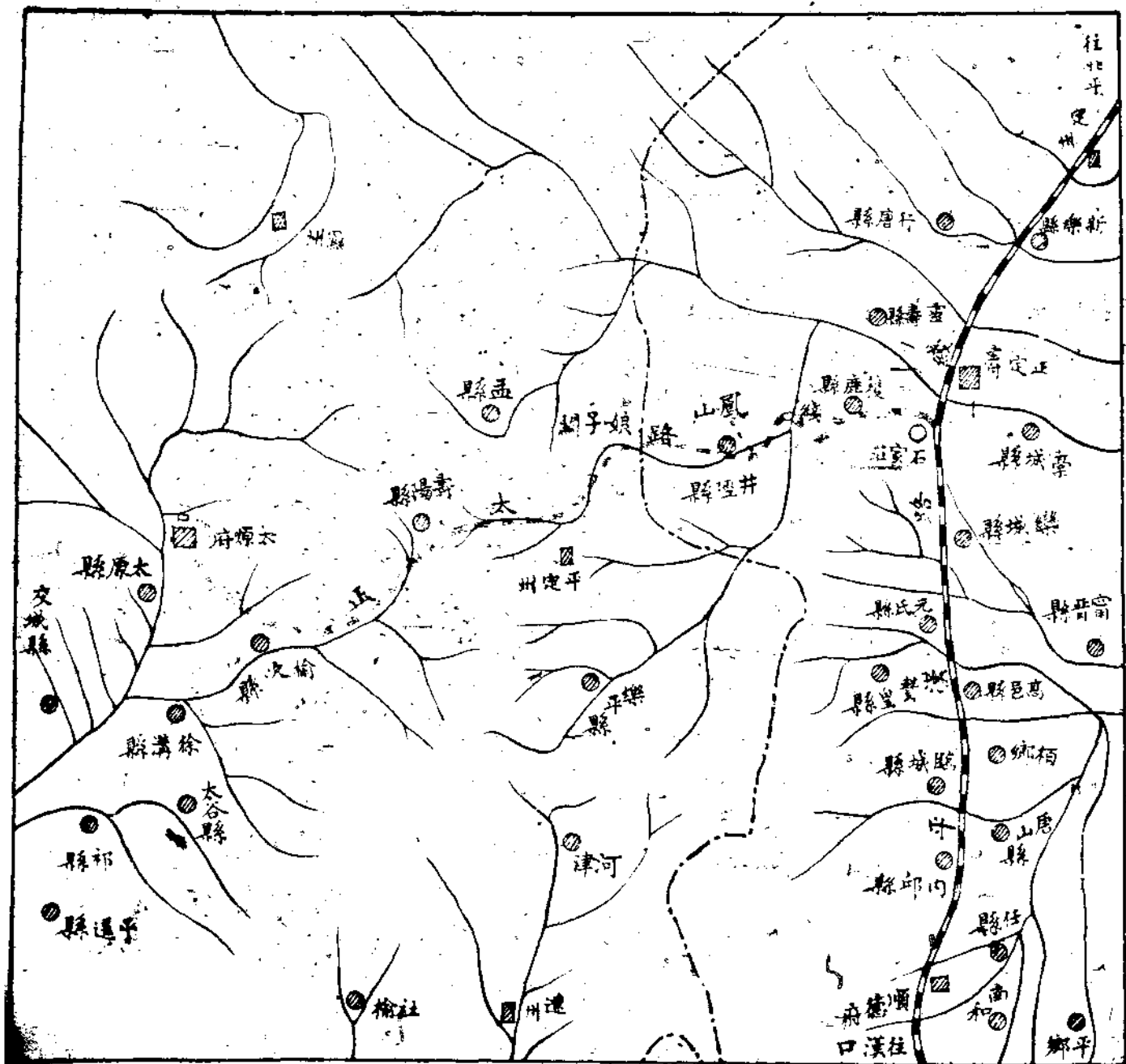
本刊片卷摄制目录:

V. 2, no. 1 ~ V. 3, no. 7 (1932. 1 ~ 1933. 7)

刊月路鐵

線太正

期一第卷二第



鐵道月刊 第二卷第一期

總 理 遺 像



總 理 遺 囑

余致力國民革命凡四十年其
目的在求中國之自由平等積
四十年之經驗深知欲達到此
目的必須喚起民衆及聯合世
界上以平等待我之民族共同
奮鬥

現在革命尙未成功凡我同志
務須依照余所著建國方略建
國大綱三民主義及第一次全
國代表大會宣言繼續努力以
求貫徹最近主張開國民會議
及廢除不平等條約尤須於最
短期間促其實現是所至囑

R
557.25
1591

鐵路月刊—正太綫—第二卷第一期目錄 (民國二十一年一月刊)

總理遺像遺囑

插畫

娘子關大橋

陽泉車站

法制

修正國民政府組織法

公務員交代條例

修正國有鐵路消費合作社條文

鐵道工廠改進委員會規程

論著

正太旅行指南初稿

調查

北寧鐵路被擾紀要

專載

鐵路月刊—正太綫—第二卷第一期 目錄

列車調度計劃書(附續)

研究

日本強修吉會路與東北存亡之關係

講壇

一年來鐵道行政之回顧與前瞻

統計

一月份載運旅客統計

十二月份運輸貨物統計

圖表

一月份各旬營業進款概數表

一月份各旬現金出納總計表

公文

部令九則

局令二則



公函四則

電四則

呈一則

佈告一則

本路要聞

本路高級職員赴部接洽要公

本路救國會舉行化裝宣傳

交通鱗爪

滬昂鐵路客貨停頓

北寧客車仍通榆關

津京兩路會商聯運貨物過江辦法

漳廈鐵路擬展至龍岩

高嶽鐵路收歸商辦

北寧路關外段員工返回原站

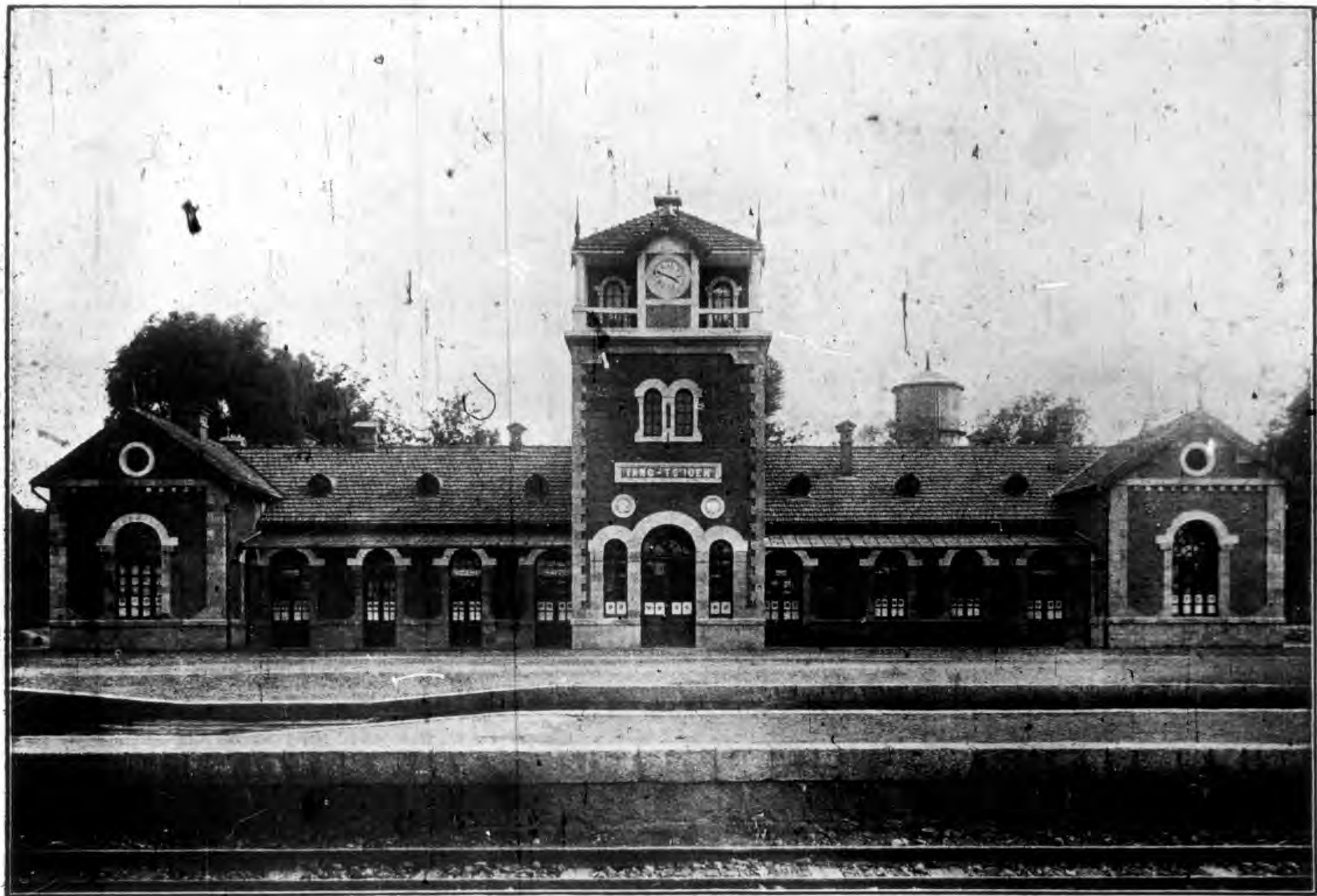
鐵部限期完成邊省國道

鐵路道釘嚴禁偷竊





娘 子 關 大 橋 之 側 面



陽 泉 車 站

法制

◎修正中華民國國民政府組織法

中華民國二十年十二月二十六日第四屆中央執行委員第一次全體會議通過

第一章 總則

第一條 國民政府依據中華民國訓政時期約法第七十七條之規定制定中華民國國民政府組織法

第二章 國民政府

第二條 國民政府總攬中華民國之治權

第三條 國民政府統率陸海空軍

第四條 國民政府行使宣戰媾和及締結條約之權

第五條 國民政府公布法律發布命令

第六條 國民政府行大赦特赦及減刑復權

第七條 國民政府授與榮典

第八條 國民政府以左列五院獨立行使行政立法司法考試監察五種治權

一 行政院

二 立法院

三 司法院

憲政月刊—正大統—第二卷第一期 法制

四 考試院

五 監察院

前項各院得依據法律發布命令

第九條 國民政府於必要時得設置各直屬機關直隸於國民政府其組織以法律定之

第十條 國民政府設主席一人委員二十四人至三十六人各院設院長副院長各一人由中國國民黨中央執行委員會選任之

第十一條 國民政府主席為中華民國元首對內對外代表國民政府但不負責實際政治責任

第十二條 國民政府主席不得兼其他官職

第十三條 國民政府主席任期二年得連任一次但於憲法頒布時應依法改選之

第十四條 國民政府所有命令處分以及關於軍事動員之命令由國民政府主席署名行之但須經關係院院長部長副署始生效力

第十五條 憲法未頒布以前行政立法司法監察考試各院各自對中國國民黨中央執行委員會負責

第三章 國民政府委員會

第十六條 國民政府委員會以國民政府主席及委員組織之

第十七條 院與院間不能解決之事項由國民政府委員會議決之

第十八條 國民政府委員會會議規程另訂之

第四章 行政院

第十九條 行政院爲國民政府最高行政機關

第二十條 行政院設各部分掌行政之職權關於特定之行政事宜得設委員會掌理之

第二十一條 行政院各部設部長一人政務次長常務次長各一人各委員會設委員長副委員長各一人委員若干人

行政院各部長委員長之人選由行政院院長提請國民政府主席依法任免之

各部之政務次長常務次長及各委員會之副委員長委員由行政院院長提請國民政府主席依法任免之

第二十二條 行政院院長因事故不能執行職務時由副院長代理之

第二十三條 行政院會議由行政院院長副院長各部部長各委員會委員長組織之會議時以行政院院長爲主席

第二十四條 左列事項應經行政院會議議決

一 提出於立法院之法律案

二 提出於立法院之預算案

三 提出於立法院之大赦案

四 提出於立法院之宣戰媾和案

五 薦任以上行政司法官吏之任免

六 行政院各部及各委員會間不能解決之事項

七 其他依法律或行政院院長認爲應付行政院會議議決事項

第二十五條 行政院所有命令及處分其關於一般行政者須經全體部長之副署其關於局部行政者須經各關係部部長之副署

始生效力

鐵路月刊——正太綫——第二卷第一期 法制

第二十六條 行政院之組織以法律定之

第五章 立法院

第二十七條 立法院爲國民政府最高立法機關

立法院有議決法律案預算案大赦案宣戰案媾和案及其他重要國際事項之職權

第二十八條 立法院院長因事故不能執行職務時由副院長代理之

第二十九條 立法院會議時各院院長及行政院各部會長得列席說明

第三十條 立法院設立委員五十人至一百人由立法院院長提請國民政府主席依法任命之

前項委員之半數由法定人民團體選舉其選舉法另定之

第三十一條 立法院委員任期二年但得連任

第三十二條 立法院委員不得兼其他官職

第三十三條 立法院會議以立法院院長爲主席

第三十四條 立法院之組織以法律定之

第六章 司法院

第三十五條 司法院爲國民政府最高審判機關

關於特赦減刑及復權事項由司法院院長依法提請國民政府主席署名行之

第三十六條 司法院設最高法院行政法院及公務員懲戒委員會

第三十七條 司法院院長兼任最高法院院長司法院副院長兼任公務員懲戒委員會委員長

- 第三十八條 司法院院長對於行政法院及公務員懲戒委員會之審判認為必要時得出庭審理之
- 第三十九條 司法院院長因事故不能執行職務時由副院長代理之
- 第四十條 司法院關於主管事項得提出議案於立法院
- 第四十一條 司法院之組織以法律定之

第七章 考試院

- 第四十二條 考試院為國民政府最高考試機關依法行使考試銓敘之職權
- 第四十三條 考試院院長因事故不能執行職務時由副院長代理之
- 第四十四條 考試院關於主管事項得提出議案於立法院
- 第四十五條 考試院之組織以法律定之

第八章 監察院

- 第四十六條 監察院為國民政府最高監察機關依法行使彈劾審計之職權
- 第四十七條 監察院院長因事故不能執行職務時由副院長代理之
- 第四十八條 監察院設監察委員三十人至五十人由監察院院長提請國民政府主席依法任命之前項委員之半數由法定人民團體選舉其選舉法另定之
- 第四十九條 監察委員之保障以法律定之
- 第五十條 監察院會議以監察委員組織之監察院院長為監察院會議之主席
- 第五十一條 監察委員不能兼任其他公職

第五十二條 監察院關於主管事項得提出議案於立法院

第五十三條 監察院之組織以法律定之

第九章 附則

第五十四條 本法自公布日施行

●公務員交代條例

第一條 凡中央地方各機關長官及其所屬負有保管責任人員前後任交代時悉依本條例之規定

第二條 前後任應交代之事項如左

- 一 經費實領實支及其餘存數
- 二 經收各款項已解未解數
- 三 票照存根及未用票照與票照性質類似之各種單証
- 四 領售及餘存印花稅票或其他債券
- 五 公有財產及物品
- 六 印章及各種文卷圖書表冊簿記收支憑証

第三條 前後任交代時直接上級機關或主管長官應派員監盤

第四條 前任人員應於後任接替之日將印章及一切存欸移交清楚其餘交代事項至遲應於一個月內造具清冊悉數移交

後任接收非經取得交代清結證明書後不得擅自離去任地但因病卸任或在任病故者得由各該機關佐理人員代辦交代仍由前任負責

第五條 前三條之規定於因被裁而卸任之人員對接收人員移交時準用之

第六條 凡款項交代收入之款以票據印簿為憑支出之款以單據為憑公有財產及物品以財產目錄財產增損表及以前移交清冊為憑其有解款劃款撥款者解款以批廻或銀行銀號錢莊票據為憑劃撥之款以往來文電及領款機關印收為憑

第七條 後任或接收人員接到移交清冊時應即會同監盤員於十日內逐項盤查清楚出具交代清結證明書交前任或被裁人員呈繳并會呈上級機關或主管長官查核

第八條 後任人員所造各項表冊其開始日期應與前任人員造報截止日期銜接

第九條 前任或被裁人員無論現任或調任遇交代不清逾限一月以上者停止任用一年逾三月者停止任用并限期嚴追

第十條 因交代不清而逃匿或捏報病故者除查封其財產抵償外并應依法懲處之

第十一條 後任或接收人員對於交代故意留難或延不結報者予以記過減俸或免職處分

第十二條 交代清冊內如發現有虛捏或漏報情事除將前任或被裁人員照第九條第十條分別辦理外應予後任或接收人員以記過或減俸處分但自行揭報者不在此限

前項情形如後任或接收人員或監盤人員通同舞弊時除依法懲處外並應共負賠償之責

第十三條 因交代不清而停止任用之人員任何機關不得予以任用

第十四條 本條例施行規則由各主管機關分別定之

第十五條 本條例自公布日施行

●修正國有鐵路員工消費合作社通則條文

鐵路月刊—正太綫—第二卷第一期 法制

第十五條後增加一條

第十六條「消費合作社股息最高不得超過年利五釐」

原第十六條以下各條次序依次改正

原第十八條改為第十九條 消費合作社每屆年終為一會計年度應造具營業報告書除應有開支及支付股息外其餘純利照左列規定分配之

一、公積金 百分之二十

二、職員酬勞金 百分之十

三、公益基金 百分之二十

四、社員消費紅利 百分之五十

原第十九條以下次序依次遞改

●鐵道部鐵道工廠改進委員會組織規程

第一條 本部鐵道工廠改進委員會依本規程組織之

第二條 本部設鐵道工廠改進委員會依次駐在各鐵道工廠研究及督促關於改良之實施事宜

本會駐在各鐵道工廠之先後次序以部令定之

第三條 本會設主任委員一人委員二人當然委員二人由部長派充之

前項當然委員二人以本會駐在工廠之路局主管處處長及廠長兼充之由廠長兼充之當然委員於本會移駐同路其他工廠時停止其委員之職權處長兼充之當然委員其職權於本會移駐他路時停止之

第四條 本會得設技術員三人事務員一人遇必要時得調用駐在路人員助理事務

第五條 本會應辦事項如工

甲 駐在鐵道工廠考查現在狀況及需要情形

乙 依前款考查所得研究及計畫添置房屋機械等一切設備改良工作方法并規定程序呈部核准後由本會督促實施

丙 前款如發生困難時應隨時開會討論變更辦法但不得違背其原則

丁 與工廠有密切關係之各部分如材料廠機務段等於本會認為必要時得指導其工作以便同時改進

第六條 本會會議由主任委員召集之

第七條 本會經辦事項應每月編造工作報告呈部備案

第八條 本會駐在各路工廠改進期間以部令定之

第九條 本會辦事細則另定之

第十條 本規程自公布之日施行

論 著

◎正太旅行指南初稿

國有各路局例有旅行指南之編印所以便行旅而資參考法至良也本路興革多端未遑及此然其資料早已搜集明日黃花雖不盡合乎時宜管窺一斑或可慰情於識豹爰借本刊先佈初稿尙望 同仁慨賜指正編者謹識

(甲) 概要

(一) 敷設之緣起

山西礦藏甚富產煤尤夥而山路崎嶇運輸不便前清光緒二十三年晉省官紳遂創築路之議旋與華俄銀行代理人璞科第商議由其承辦二十四年四月訂立草合同約定路線由太原府至正定柳林堡是年冬間華俄銀行邀請克來蘇鋼鐵廠等所組織之法國實業團派遣工程司開始來華作精密之測勘中經拳匪事變懸置多日光緒二十八年晉撫岑春煊復與各方幾經磋商決定改歸鐵路總公司借款興修同年八月清廷諭飭督辦鐵路總公司大臣盛宣懷與華俄道勝銀行商訂借款及營業合同次月十四日即西歷一九〇二年十月十五日盛氏遂與華俄銀行總辦佛威耶簽訂借款合同二十八款行車合同十款並將山西巡撫督同商務局與華俄銀行前訂合同作廢二十九年七月總工程司挨士

巴尼督率工程隊測定路線當以正太沿線險峻異常施工維艱請採窄軌制入告奉允揆士巴尼又以由正發軔須經渾沱河建築大橋工費較巨改以正定迤南三十華里之石家莊爲起點並由盛督辦扎委道員潘志俊爲總辦負責監理一應事宜光緒三十年四月實行開工三十三年八月全路工竣九月前郵傳部派員驗收十月全路通車此本路敷設之大凡情形也

(二) 沿線之形勢

本路橫貫冀晉兩省全路方向由東而西自石家莊至獲鹿縣長十六公里地勢平行一過獲鹿卽漸入山地並經治河(係渾沱河之支流)與汾河支流各流域以達晉省首郡之太原沿綫所經各縣治爲河

北省之獲鹿井陘與山西省之平定壽陽榆次等縣石家莊屬河北獲鹿縣爲平漢正太兩路交叉點交通便利商務繁盛獲鹿井陘均爲冀邊重要商場平定縣縣治雖距本路路綫七公里惟縣轄陽泉鎮係本路車站之一附近各礦所產硬煤皆先聚此鎮再由大車裝運壽陽縣多農產品故糧食爲輸出貨物之大宗榆次縣受汾河之灌溉農產較豐尤以棉花糧食爲最多太原係山西省之省會客貨運輸尙稱發達

山西爲太行山脈之所在崗巒起伏澗谷相望晉冀交界之娘子關尤爲著名天險本路工程艱鉅可知自石家莊至太原計分三十五站共長二百四十三公里是爲幹綫另由南張村站築路六公里又九五公尺以達鳳山是爲枝綫

本路沿綫灣多而徑小坡密而度陡山洞橋梁鱗次櫛比故著路行車不容稍忽然數十年來行車事變幾無所聞設備之周可以想見此本路路綫之大略情形也

(乙) 各站

(一) 石家莊站

本站爲河北省獲鹿縣轄境原係鄉僻小村嗣以平漢通車設站於此本路築成由此發軔並於其東購地建屋設立總局及機務材料等廠地方商務日臻繁盛近年已成冀南之重鎮且爲入晉之咽喉矣

古蹟 趙陵在站北二十里趙陵舖村附近爲南越王趙佗先人之塚朱子綱目漢文帝元年爲佗親

塚在眞定者置守邑春秋奉祀卽係此地現有碑記可考趙陵煙樹爲獲邑八景之一

名勝 吳公墓在本站之北爲民軍首義吳將軍壽卿之墓因其被害於此民國元年爲建此墓

官署 公安局在大橋街中間路北 煤捐局附設公安局內 營業稅局在公興存街西口外 電

報局在平漢車站迤東電報街 郵政局在平漢車站迤西 商會在南大街路東 法院在

公興存街

學校 獲鹿第四高等小學在寺後街路南 扶輪小學校在正太廠內

旅館 本地旅館多在大橋街一帶大小不下數十家房價亦貴賤不等其最著者爲正太館店在正

太車站之北係路局所建純採西式住房價目每人每日分一元二角二元三元等三種一房

之內每加一人加價一半 飯食價目早茶七角 午餐一元二角 晚餐一元五角
戲園 同樂園在同樂街 新華園在公興存街 聲光園在公興存街 勸業戲場在大橋街勸業

場內

物產 天然物木棉雜糧 人工物綾毯毛毯肥皂料器人力機器磨

輸出品 硬煤烟煤糧食雜貨木棉

輸入品 硬煤烟煤生鐵皮革砂器糧食雜貨

交通 北距正定三十里東距藁城三十里西距獲鹿三十五里

代步 騾車人力車

流通貨幣 銀洋(北洋) 站人 人頭 鈔票(中國) 交通 銅元(當二十) 當五十

(二) 大郭村站

本站距石家莊站九公里係獲鹿縣轄境西距縣城十五里

物產 棉子油雜糧

輸出品 棉子油

輸入品 硬煤烟煤

交通 北距于底集二里南距銅冶鎮二十里

(三) 獲鹿縣站

本站距石家莊站十七公里在獲鹿縣南關外距城一里有奇按獲鹿在春秋戰國時名石邑初屬中山國趙伐中山取石邑因又屬趙漢魏間改名廣泉唐天寶中始改今名金元兩代改名鎮寧州又改西寧州明清復稱獲鹿向爲直晉往來孔道過此以西卽爲山路未通火車時入晉客商率於此處改換駝脚地方狀況尙屬富庶

古蹟 石邑故城在縣城北八里史記趙王使李良略太原至石邑卽係此地 陳餘壘在縣城東北

史記韓信東入陳餘拒之卽在此地 韓信寨在縣西七里相傳韓信曾駐兵於此東有韓信繫馬石石上刻字今已剝落 抱犢山舊名草山在縣西八里漢書韓信伐趙命人持幟登草山而望趙軍後魏葛榮之亂民有抱犢上山而死者故改今名山上有石刻抱犢福地四字絕頂有天書案及韓信試劍石仙人洞在山之西北方角龍洞則在山之陽抱犢晴嵐爲獲邑八景之一 韓信廟在縣城西南六里之土門村內按土門卽古之井陘口又名土關後人追念韓信功勞爲之立廟於此歷代題詠碑碣甚多韓廟殘碑爲獲邑八景之一

名勝

連珠洞又名靈巖洞在城西八里海螺山下洞分九節旁有靈岩寺寺前石橋縫中生柏一株大可合抱不見其根兩幹並茂形如人字俗呼人字柏金世宗賜靈岩二字刻石明趙廷松復書額曰連珠洞 老君洞在縣西七里深十餘丈內有老君石像後人建廟於洞前松柏成行

深邃幽雅每屆夏令人多避暑於此 鹿泉在縣西南八里泉方二尺深亦相等俗傳韓信伐趙苦無水見有二鹿刨地泉遂湧出因名鹿泉泉水清冽樹木繁蔭夏日乘涼人多來此鹿泉飛珠爲獲邑八景之一 蓮花山在縣西七里距站五里有奇上有碧霞元君祠俗呼爲三皇姑廟山勢嵯峨清雅宜人 橫山在縣南十二里橫列爲屏橫嶺翠屏爲獲邑八景之一下有金礦民國初年議採未果 海山在縣東五里山前有泉山上岩石紋若松柏樹海山石栢爲獲邑八景之一 龍池在縣南四十里佛洞之後有泉湧出又名龍潭鄉人多禱雨於此龍池夜雨屬獲邑八景之一

官署

縣公署附檢察所在西門內 公安局在東門內關帝廟 商會在順城關 農會在南關文廟 勸學所在南關 習藝所在縣前街 郵局在縣前街 鐵捐局在河灘

學校

高等小學在城內西北隅 兩等女學在馬道街

物產

棉花 粗布 菜油(輸出品同物產)

輸入品

硬煤 鐵貨 煙煤 白碱

流通貨幣

銀元(北洋) 站人 人頭) 鈔票(中國) 交通) 銅元

(四) 頭泉車站

本站距石家莊站二十二公里係井陘縣轄境在縣城東六十華里處古名永泉村清乾隆時始改今名

地處層巒疊嶂之間峯迴路轉行旅維艱本路自此以西坡度太陡因建車房於此停有機車以備頂送來往車隊之用

古蹟 馬刨泉在本站西南二里相傳漢光武東渡馬刨地得泉至今清水常流四時不竭 方嶺寨

在本站西南四里相傳新莽時巨無霸曾屯兵於此 西屏山在車站西南六里懸崖峭壁宛若列屏山前有白雲洞陰雲輒出其間

名勝 福泉寺在本站西二里寺前有井水溢口外寺門額曰福泉古剎

物產 五穀 石灰

輸出品 石灰

輸入品 硬煤 食鹽

(五) 上安車站

本站距石家莊站三十一公里係井陘縣轄境舊名王家莊在縣東四十里

古蹟 白石嶺又名東天門在站西六里古名白皮關漢韓信伐趙趙關將戰死今有白面將軍廟惜姓名不傳

輸入品 硬煤 煙煤

(六) 岩峯車站

本站距石家莊站三十七公里係井陘縣轄境在縣城東三十五里

古蹟 劍山在站西五里山勢若長劍依天故名

(七) 微水車站

本站距石家莊站四十二公里係井陘縣轄境在縣城東三十里

古蹟 背水陣漢韓信以背水陣勝趙卽在此地 聚水洞在站南二里清風山寨下 鵝毛泉在站

南半里許出懸崖之下水清且甘

物產 石灰 石榴 大米

輸入品 硬煤 煙煤

(八) 南河頭車站

本站係井陘縣轄境距石家莊站四十四公里站之東北二十里橫澗村有煙煤礦一所每日出煤約在千噸以上由該礦自築輕便鐵路運至本站再行運銷各處

物產及輸出品 煙煤

(九) 南張村車站

本站距石家莊站五十一公里係井陘縣轄境在縣東十里

古蹟 凌霄塔在井陘縣秀林村距站約八里登其絕頂可望縣城及臨城寨等處

物產及輸出品 石灰

輸入品

硬煤

(十) 井陘縣車站

本站距石家莊站五十七公里在井陘縣附近井陘縣古名并州又名威州原係山名漢時始設縣治淮南子謂天下九塞井陘其一即指此地近以正豐煤礦在站東開井採煤地方日見繁盛

名勝

護城寨在站西三里又名雪花山因滿山樹木均開白花其色如雪也山高且秀盤曲險阻西連百華山數為起伏山半有泉從石縫中出山頂平坦可容萬人辛亥之役守此以抗清軍雪花山之名由此益著 蒼巖山在站南七十里山上林壑幽秀四時皆有佳景相傳隋妙陽公主曾證道於此 大台山在站西二十里與中台山相連雄壯峻拔邑中羣山皆處其下 百華山在站西十里石壇崎嶇奇峯峭峙上有乏驢嶺張果洞山下有本路所穿山洞 綿蔓河發源綿山經娘子關至本城外又歷數十村北抵平平山合河口會於潞沱河

官署

縣署在東門內路北 電報局在東門內路南 郵政局在小南門內路西 煤稅局在西門內路北 公安局在東門內

學校

高等小學校在東門內路北 初等小學校在北關 女子學校在西門內路北

物產及輸出品

煙煤 果品 雞蛋 木炭

(未完)

調查

◎日軍侵佔東北期間北寧鐵路被擾紀要

◎九月十八日

日軍拆毀皇姑屯三洞橋本路鋼軌 本日下午十一時三十分。由南滿車站開來日本機車一輛。載日本軍隊約四十名，行至三洞橋附近。軍人下車扼守。歷二小時又十分。（按爲十九日上午一點四十分）軍人突向該處本路之舊五十六號道房。破扉而入。將釘道器具奪去。在三洞橋下進行拆毀遼寧皇姑屯間鋼軌。計橋東之南股軌道被拆二節。橋西之南股軌道被拆二節。又橋東之北股軌道。（爲遼寧南滿間通路）亦被拆二節。同時劫去軋車多兩。三洞橋者。本路穿過南滿線之交點也。（參觀後附之協約）橋下第一洞爲通過本路幹線之用。第二洞爲通過本路支線轉入南滿站之用。第三洞則爲行人之通道。南滿幹線係築於橋之兩端。由堤過橋。車行橋上。堤東距橋約一百英尺。日人築有小砲台一座。其西在本路之北。復有機關槍台一座。而本路第五十六號道房。則在南面距此橋二百英尺。日軍既悉拆南北兩股鋼軌。並將枕木欄欄連斷之。復於其上冒以鐵絲。其砲台上則立兵以望遠鏡窺探。橋下則立兵以守焉。

附件

展築奉天城根路線之歷史及其協約

京奉鐵路之瀋陽車站（即現時之皇姑屯站）與奉天城根尙距二英里有半客貨往來諸多不便故郵傳部於光緒三十三年收回新奉鐵路改造寬軌時即議展築至奉天城根惟須穿越南滿鐵路因擬建造天橋辦法咨由外務部照商日本公使日使以有礙南滿鐵路未允照辦嗣於宣統元年七月二十日中日兩國在北京商議解決東三省各懸案我國派外務部會辦梁敦彥與日使伊集院彥吉

訂定協約即由郵傳部派員會同奉天交涉司按照協約第五款京奉鐵路展造至奉天城根由該處兩國官憲及專門技師妥為商定與日本總領事商議日領則請前築聯絡線並要求添築曲線由南滿車站斜達城根我國委員堅執直線之說相持甚力日領方允照辦訂期簽字旋又要挾多端涉及協約以外之事遂致停議嗣後再由日使向我國外部務交涉仍執前議欲以展線及聯絡并議並造送重擬展線辦法及圖樣由外部轉送郵傳部會以按照所擬圖樣不獨費工仰且地勢險阻日後行車諸多危險轉由外部答復日使並擬派工程司同日技師前往查勘日使允即照辦遂由郵傳部派工程司孫多鈺會同奉天交涉使許鼎霖與日領事日技師在奉天開始會議中經許多曲折始議妥協約如左惟時距梁敦彥與伊集院在北京所訂協約已三年矣

關於京奉鐵路延長協約

清國政府照宣統元年七月二十日即明治四十二年九月四日清日兩國在北京所訂協約第五條將京奉鐵路由瀋陽停車場展至奉天城根現由兩國委員商定實行辦法如左

第一條 日本國政府允令南滿鐵道株式會社將南線與京奉延長線交叉處之南滿鐵道線路提高建橋使京奉延長線由橋下通過

該延長線按照所附第一號圖內朱點線辦理其城根之停車場當設在小西邊門北方一英里以內之地點

第二條 清國政府允令京奉鐵路總局在京奉鐵路奉天城根停車場與南滿鐵道現在之奉天停車場間敷設一直接聯絡之線路以供行車便利

第三條 第一條之延長線與第二條之聯絡線當遵照另紙工事方法書內所載之方法辦理

但第二條之聯絡線中其屬於南滿鐵道奉天停車場界內線路當由南滿洲鐵道株式會社建設管理該界外之線路應由京奉鐵路總局建設管理

第四條 日本政府允令南滿洲鐵道株式會社爲照第二號附圖將南滿鐵道施工基面築高並新築橋梁起見須造暫用軌道所有

第一條第一項及本條工費共計日金二萬四千元於以上各項工程落成之時由京奉鐵路總局交付南滿鐵道株式會社

第五條 第三條及第四條所載工程限於本協約簽字後三個月內完工俾不誤京奉路行車

第六條 京奉鐵路至奉天之列車有必須與南滿鐵道聯絡者須先經過南滿鐵道奉天停車場再由聯絡線達於京奉鐵路奉天城

根停車場由奉天城根停車場開行之列車有必須與南滿鐵道聯絡者亦先由聯絡線經過南滿鐵道奉天停車場

但專車貨車及與南滿鐵道無必須聯絡之列車均不在此列

第七條 關於聯絡線列車運轉及通信信號等之事項均照前定南滿京奉兩鐵道聯絡協約辦理如果京奉南滿兩鐵道關於此等

事項以後有變更之時應由兩鐵道互相協定

第八條 前定之南滿京奉兩鐵道聯絡協約不因此次有所變更

本協約以中文日文各繕四通清國郵傳部奉天交涉司駐奉日本總領事館南滿鐵道株式會社各存一分爲據

宣統三年七月初十日

明治四十四年九月二日

清國奉天交涉司許鼎霖

清國郵傳部特派工程師孫多鈺

在奉天日本總領事小池張造

南滿洲鐵道株式會社工務課長堀三之助

工事方法書

關於京奉鐵路延長協約第一條第二條第三條所載京奉展線橫斷南滿鐵道一切工事方法當按照左開各項辦理

第一 京奉線橫斷南滿線路之處擇定在南滿鐵道大連起點二百四十九英里三十五鎊附近馬路橫過南滿鐵道處

第二 京奉線橫斷南滿線路之處使京奉延長線及聯絡線在同一之施工基面自現在南滿鐵道線路施工基面下掘約七英尺

第三 現在橫過南滿線路之馬路應與線路同移橋下以修接完全為要

第四 京奉線橫斷南滿線路之處為南滿鐵道將本線現在施工基面提高十四英尺新設橋梁工作期內可於本線西面建造暫用

軌道

但該暫用軌道於橋工告竣時一律撤去

第五 京奉線橫斷南滿線路之處新設約四十五度之斜橋一座共三洞每洞徑間三十英尺其偏北二洞共線路之用其南一洞為

通過馬路之用其鐵路軌面至橋桁下端之高度須十六英尺六英寸以上其餘徑間一切工事均須與京奉南滿鐵道建築規

定無所抵觸

第六 前項橋梁為預防煤火石塊油脂污水灰塵等飛散墜落起見須用堅固之鐵板妥為遮蓋

第七 本書所附之圖不過略示設計之大概將來建築時如須稍有更易之處當由南滿技師隨時商辦

宣統三年七月初十日

孫多鈺

明治四十四年九月二日

掘三之助

摘錄梁敦彥與伊集院於宣統元年七月二十日在北京所訂協約與我路有關之條文如左

第二款 中國政府認將大石橋至營口支路為南滿洲鐵路支線俾南滿洲鐵路期滿一律交還中國並允將該支路末端展至營口

第五款 京奉鐵路展造至奉天城根一節日本國政府允無異議其應如何辦法可由該處兩國官憲及專門技師妥為商定(未完)

專 載

●列車調度計劃書 (再續)

(丁) 旅客列車每日行駛登記

除沿用金屬軌條移動鐵夾之方法以表示列車行駛外尚有各種行駛登記係填註於大表格上上行及下行旅客列車係分別登記插圖所示即此項表格之一觀此可知列車實在行駛時間機車種類以及機車替換站暨各種裝載情形均分別登記并有空餘之行以備登記各種行車情形故任何行駛延誤及改變裝載情事均可載入

此等表格係置於裝設金屬軌條之桌上列車經各站報告後隨時將詳細情節登記遇有任何延誤均可迅速查詢緣由凡熟悉車務佈置複雜之人員必能深知列車延誤之迅速報告實為最有效之補救方法且就吾人之意見延誤發生即行處理當遠勝於查詢延誤於事過境遷之後也

(戊) 列車延誤表

在調度制之下雖時刻準確之百分數甚高但其中自不免間有列車因種種緣由須細心督察倘從登記上發見某列車常常延誤至五分鐘以上者應將其登記於延誤表上即與插圖同樣之紙片此等紙片係備登記全年行駛之用調度室應加以細心之稽核倘必要時施行調查以圖改良列車之長久登記於延誤表者甚少蓋通常可設法使其恢復準確之時刻也

(己) 旅客列車到達及開行旬報

凡列車開行或到達之大站每星期應造一種報告其格式係記載各列車之準時如有延誤應記明開行或到達之延誤分鐘數旅客列車調度員應隨時稽核此項表格必要時當親赴調查或派員查復此問題

車輛分配

集中調度及分配責任所獲之主要利益如下

- (一) 使通用之車輛得公平分配以應一切需要而不致有地域上之界限
- (二) 以一之努力專注於車輛之支配及輪轉
- (三) 保證車輛之供給益為流動以應節季運輸之需要
- (四) 集中需用車輛以應特別運輸之需要
- (五) 增加車輛之行駛結果即增加車輛之效用
- (六) 節省空車里程
- (七) 節省調度場及車站之調度機力
- (八) 需用較少之車輛資金費用

1 分配之計劃

分配計劃概要言之有下述四項

- (一) 通告貨商凡請求車輛不得遲於須要裝載之前一日正午十二時
- (二) 各站應於每日正午編造車輛報告傳達調度室列明現存掛入載貨車輛以及當日裝載需用與空閒暨須要增加或剩餘之空車數目
- (三) 由調度室發出必需之飭令不得遲於下午六時
- (四) 為稽核各站請求車輛數目及對於接收車輛之使用起見應由各站編造日報送呈調度室載明掛出接收及現存之車輛

數目分配車輛之實在基礎自為每日車輛報告茲將其格式載於插圖在每日車輛報告之背面應註明此項報告必須用電報電話或其他方法寄達調度室不得遲於每日下午一時至關於任何種類之車輛(除特別構造之車輛外)在此報告未經列載者應將其需要或空閒情形註入預留之空閒遇有需用某種特別形式之車輛時應於「附註」欄內註明在該表下方有「外路車輛」一欄倘此項車輛不能裝貨至主有路或經由主有路或不能掛送主有路之方向時此項空閒之車輛必須註入適當之欄內

有應注意者報告內各欄均註有電碼記號該五欄所註記號為 L R A W 及 S 等附註一欄之電碼記號為 R S 至各種車輛亦均用電碼指示此法係以便由電報或電話傳達消息時較為簡單而節省需要之時間甚大

調度室於接到各站車輛日報後編造如插圖十二之總表該總表祇將車輛日報加以分析使調度室能確知各種車輛需要及空閒之總數以及須增加或剩餘之數目然後酌量調劑以最經濟之方法應最充分之需要每日於下午六時或六時以前用電話發出關於分配車輛之命令此項命令隨後應用電話證明

2 貨車標籤櫃

車輛標籤所註各項係根據插圖所示之電話報告記入該項標籤顯示於插圖其所用顏色指示計劃如插圖其法係藉一旋轉之四色指示片與指導片相對照所有車輛在何處是否載貨或卸空是否剩餘或需要以及損壞等項均能一目了然并為應付車輛之需要起見設法佈置使車輛之掛轉僅需最少之空行里程

此項標籤分層排置於斜面之櫃上并依照車輛之種類及所在區域分別存置試取一標籤為例以解釋之該項標籤係一紙片插於一硬紙夾兩旁之凹槽內紙片上方註有車輛號數片上面積劃分為三行左行註該車之行駛日期中行註該車掛行地點右行註該車之或空或重在頂端右角有四色之指示片一小方附於該紙夾之上此片構造能繞一固着之中心點旋轉片上劃為四部分別着色任何一部均能與該標籤紙片裁去之部分相對依照預定之計劃以顯示車輛行駛之情形即是否載貨卸空剩餘需用或損

讓等項一依指導片所示此項指導片係附掛於標籤櫃以備運用此項計劃之人員參商

3 客車標籤櫃

客車之顯示辦法與貨車相同惟另設存置標籤之櫃以爲工作之指導關於載客車輛之佈置均載明於旅客列車配組指導書內此等佈置除車輛損壞外未經得有調度室之命令不得變更

該項標籤係依日期之順序存置於小櫃內每晚由值班之員司處理之分別佈置撥給需要之車輛決定由某列車掛重裝載之地點如此調度室能分配客車至最有利之程度各站於旅客列車到達後須用電話報告於調度室以便調度室將櫃內標籤作必需之更置試言此法之效用則列車到達之迅速報告於調度室能令此項車輛裝載掛回原站或依回程之方向掛送空車里程即可藉此免除

4 終點站車輛使用平均表

關於貨車分配有一種重要之報單名爲終點站車輛使用平均表各站於每日下午九時後由第一次車將此項表格寄入調度室將此項報單結總登記於日記表上每月終用機器將總數結算編造月報此項報單極爲有用可以稽核裝載地點處理車輛情形經過一定時期後加以研究即足顯示某處有調查之必要

5 行車股之工作

行車股乃列車調度制不可缺少之部分該股集合貨運調度員及客運調度員所得之經驗凡有須從新編訂行車工作書時即將調度室所用之列車圖表交與該股并附註應行更改各事項新行車時刻表即根據此項實在經驗而訂定

6 行車時刻之改訂

當每次行車時刻表印行之先關於建議修改客貨運輸事項應加以研究所有負責修改行車工作之人員即對於行車時刻編

車工作及車守工作有關係之人員應於一定時期舉行會議並編造圖表以資應用此圖表之一部顯示於插圖此法所得有利之效果係使一切有關之人員均能確知計議作何項修改應時刻表頒行後不致因修改事項發生困難

因鑒於各貨列車行駛之修改應由從事於監督此項工作之人員或應付公眾請求之人員辦理較為適當故應開會討論關於各項建議之是否可行以及決定最良之方法以實行各項修改常有擬訂之時刻非經將其他行車時刻更改不能佈置者此時應加以審查以定此項更改是否適當依此原則新增列車之列車道常致有多數之連帶修改其故實緣於全部行車之佈置係基於分配軌道能力最均平之根本原則新增列車之列車道應先繪於圖表之上然後佈置其他必須修改之行車時刻

行車時刻之大體修改係按照常法辦理凡有建議修改行車時刻如確可實行者應劃定列車道即因此以致多數連帶之修改亦所不計但如欲改良某項運輸係由多數列車維持者則需較大之工作

改良行車工作之基本在於免除中途之停止結果使得有長途不停之行駛至必須之停止如機車上煤上水及檢驗車輛等力求迅速對於困難之運輸問題作如此之專注研究自能獲得極大之經濟蓋由於增進路線能力及重行佈置機車工作所致

關於貨物列車行駛之總修改因調度室確知整車貨運之大約數量依照此項情形決定需用機車之種類以及列車行駛之次數然後充分注意貨物大約能準備待運之時間決定開行時刻其次當於圖表上劃出需要數目之駛出及駛入列車道倘行駛里程不遠列車人員能辦理其回程工作不致逾過時間者應佈置使回程列車於駛出列車到達後迅即起程惟須予機車以調轉上水及其他必須工作之時間倘程途過遠不能如此辦理則佈置回程之開行時刻應留列車人員在回轉地點卸班休息之時間不得少於九小時

由列車圖表編出時刻表以備員司使用并規劃機車及司機車守之工作使各機廠能詳知所用機車之種類人員每次工作簽字上班時刻與其應行工作之列車以及簽字卸班時刻

行車股之工作與調度室及各區域調度人員有密切之關係因各區域調度人員熟悉各該區域之運輸情形故能報告關於各該區域行車之事宜凡有性質重大之變更事項須於實行之先予各區域調度人員以發表意見之機會

7 機車工作

列車調度制其特別有意味之點係機車工作由車務處佈置爲使此項工作有效起見行車股對於空閒機車及各機廠所辦工作須得有充分之消息因此須由各機務段造送各種報告其中有一種報告係每週造送一次開列各機車廠所存機車情形客運機車列載於表之一邊貨運機車各列載於表之他邊所載各種情形包括正在工作或準備工作之機車暨外路機車以及修理機車詳細情形並列明停止工作之百分數此項登記應細心稽核於必要時送交機務處長或其屬員請其迅速進行修理或作必須之佈置以促機車恢復工作

一切機車之詳細情形依照機務處開送之消息分別登記存於小櫃內該櫃分爲數段每復按機車種類分別存置其紙片所註各項與插所示同並載明關於機車形式及停止時間暨分配之機廠等項故可立即得有一切必要詳細情形決定機車格式以適應工作之需要

關於機車之需要及分配於各機廠之數目亦有一種登記客貨機車分別開列此外另有一種列載分配各機車區域各種機車之登記此項登記係列明每種機車之總數及適用於各種機車之載重

8 機車時刻表

機車行駛時刻應細心訂定並編時刻表列明全線各種機車過站開行及停止之時刻依通常准與開行及停止之時間以一分鐘爲度但此項時間有時因情形而異並於時刻表上顯示兩地點間行駛分鐘數字之上或下加一橫畫以顯明之例如於數字之上加一橫畫係顯示無停止時間准許於數字下加一橫畫以顯示無開行時間准許

機車自從鳴笛駛出機廠開始工作之時刻起即歸調度制之範圍並有特種出廠表列明機車必須離廠之時刻使駛往開行地點時所經軌道不致阻礙所有一切此項機車工作均編列時刻表并顯示於圖解上結果所須應付之延誤甚少而令負責工作之人員對於由機廠至行程開始地點間之行駛僅須最少之時間即可充足

9 工作片及工作修改片

司機所辦工作載明於一種如插圖所示之工作片上係開列每週內須辦某旅客列車若干行程之工作此片在機車廠交與司機作為令其辦理載明工作之準許如已規定之工作有任何改變未經預先佈置載入工作片者應由司機將詳細情形登記於另一片上此片名為工作修改片顯示於插圖片之背面係填註所辦調車工作之詳細情形載一節如下「列車之調車工作係包括組織及配置列車暨沿途摘車在內自從調車工作開始至機車配掛於列車準備恢復行駛止其中全部時間均作調車論」

10 旅客車守工作

車守工作之佈置乃調度制之一主要部分行車股對於旅客車守工作應負改良之責並處理與貨物車守有關係之任何事項無論何人未經與調度室商洽無改變車守之權但調度室遇有關於此項之任何請求時亦當諮詢該股使手續得完全一致

車守工作編訂圖表效用頗大因此項圖表顯示工作如何能調節適當極為明晰迅速而其他事項亦能完滿進行使鐵路員工交受其利凡有經驗之鐵路人員無不承認車守工作之佈置可運用多量之敏巧倘能對於列車運轉加以緻密恒久之分析並繼續研究各種行程之詳細情形當可發見工作有改良之可能由此所獲經濟甚大 (完)

研 究

●日本強修吉會路與東北存亡之關係

本年九月十八日，下午十時，日本用有計劃，有組織之軍事行動，佔據遼寧省城，同時佔據長春、安東、營口等要埠，及南滿幹支各路，沿線重要城鎮，而吉林省城，被佔據之經過，尤令人慘不忍言，……當日軍進攻之時，我軍奉令，絕不抵抗，行政機關，先事退讓，軍事當局之「不抵抗」命令，無地域之範圍，無時間之限制，日軍所至，甘心退讓，祖宗遺業，輕於委棄，民衆泣血椎心，惟念國破家亡而已，夫復何言，

日軍於佔據遼吉省城之後，按其預定計畫，施行軍政，取消遼寧省政府，組織遼寧治安維持會，取消吉林省政府，改為吉林長官公署，軍事政治，絕對服從日軍之命令，日軍所至之地，則殺人劫奪，已十室九空，而對於國際之宣傳及聲明，謂佔據遼寧城，則曰，我軍破壞南滿路也，施行軍政，則曰，「膺懲」東北軍權也，施行民政，則曰，代我維持治安也，進兵佔據各重鎮，則曰，為保護各地日僑也，炸毀錦省政府，則曰，我方威脅彼為自衛也，國聯欲派員來華調查，則曰，滿洲已恢復原狀，無調查之必要也，國聯會議，決議通知日本撤兵，日代表已宣言承認撤兵，則又曰，滿洲現不安靜，為保護日僑，尙未遂撤兵時期也，凡此種種，皆與事實相反，而且自相矛盾，盡是虛構事實，作有利益之宣傳，已獲得外交上之助力不少，我政府對國際間宣傳之工作過少，且不能將真象完全披露，諱莫如深，不敢怒而亦不敢言，任憑日人之無理宣傳，外交上所受之惡影響甚多，至我國內之宣傳尤少，遲遲不將真相，宣示國人，國民一再要求請願，始發表政府之態度，無怪民衆中處此國破家亡之慘景，而猶有認日軍為一時之佔據，無深刻之注意，無救國之企圖者，無怪知識中人，處此國亡家破之慘景，而猶有不知所負責任之重大，不思積極籌畫救國之方策者，事急矣勢迫矣，政

府已集中全國力量，作對日之準備，凡屬國民當茲國難臨頭，應本天下興亡，匹夫有責之義，開會也，演講也，發傳單也，貼標語也，呼口號也，必永久爲之，方克奏效，而最有效之工作，在國民本其一己之職責，各各運用其知能，一息尚存，奮圖到底，奮恨新恥，永矢弗諼，專爲槍下雄鬼，不作亡國奴隸，嗚呼，試思今日之東北，竟是誰家之天下，吾人再不努力則甘爲亡國奴矣，考日本此次出兵之目的，爲實行所謂滿蒙大陸政策，即明治大帝第三期滅亡滿蒙之遺策也，而強修吉會鐵路，爲實行其遺策之方法也，吉會路完成之日，即日本滿蒙鐵路政策成功之時，（完成滿蒙鐵路網計畫）亦即滿蒙大陸政策成功之時，日本滿蒙大陸政策成功之時，即我東北滅亡之期也，作者草此文，藉供國人參考，宣傳黨布，是所望於讀者，

民國二十年九月二十七日，距日軍佔據遼寧後十日

●甲，吉會鐵路之沿革

日本於甲午戰後，乘戰勝之餘威，吞併朝鮮、進略滿洲，窺伺中原，其注意經營者，首在聯絡滿韓交通，甲辰之役，乘勢渡鴨綠江築安奉路，由朝鮮伸左臂以入遼寧，復思伸右臂渡圖們江以達吉林，所謂吉會路線者，即由朝鮮伸入之右臂也，是路接於吉長鐵路之東端，經敦化，延吉和龍，渡圖們江，以達朝鮮之會寧也，考是路造因於光緒三十二年四月十五日，訂立新奉吉長兩鐵路協約，第三條內有云，「將來吉長鐵路添設支線或延長時，其建設歸中國政府自辦，如資金不足時，當向南滿鐵路公司借款，」故吉會鐵路四字，雖未明言，但確指吉會路而言，故對吉長路支線或延長線，日本已得有借款之優先權，及宣統元年，中日間島協約，其第六條規定「中國政府將來延長吉長鐵路，至延吉南境，與韓國會寧鐵路相銜接，其一切辦法，應與吉長鐵路一律，至應何時開辦，由中國政府，酌量情形，與日政府商議定之」，於是吉會鐵路之建築權，拱手讓於日人矣，惟約中規定，則我政府，該路之建築，認爲有害國防主權，儘可無期延期，而

日本得此根據，無不日夜謀該路之實現，惟何時建築，既由中國自定，日人莫可奈何，無己，乃用詐術，運動吉會伏線之天圖鐵路，百計千方，已完成矣。民國七年，段祺瑞當國，擁兵擅權，餉械支絀，乃假參戰借款名義，派曹汝霖勾結日本興業銀行代表西原龜山，訂立吉會鐵路一千萬元借款預備合同，該合同之要點如左。

一、興業銀行於預備合同成立之日，即墊足十足日金一千萬元與中國政府，年息七釐半，以中國發行國庫券之折扣方法交付，俟吉會鐵路借款正式契約成立後，即將此款，儘先償還，

二、本預備約成六個月內，即以本預備約為基礎，締結正約，正約成立時，即起工築路

三、由中國政府，速擬定全路之建設費，及其他一切費用，與銀行商議，照議定之額數，由銀行發行中華民國政府五釐公債，

四、公債期限為四十年，自民國四十年起，用分年攤還法償還之，

五、以本鐵路現在及將來之一切財產担保，轉移於他人，

六、本預備約未規定之條項，將來准照光緒二十三年十二月十日所訂之津浦鐵路借款合同辦理，於是因一千萬元之墊款，由段氏手，將關係東三省命運之鐵路，斷送日人，深可痛也，至民國八年，方擬與日本會商，訂立正約事宜，而日本忽提出二項要求，

(一)欲中國政府允許日人，充任會計運輸二主任，俾握全路財政權與管理權，

(二)欲擴大日本工程師之權限，以期全攬工程建築權，當時幸因五四，六三等運動，風潮接踵而起，交通當局，頗懷畏憚，未敢遽予承認，未幾直皖戰起，段閣崩壞，遂無形擱置，不幸民國十三年冬，段氏重握政權，日本於外交上，竭力援助，以冀市惠挾段氏至是亦甚感激，遂決定履行民七日本墊款一千萬元之契約，與日本訂立正式之吉會路借款合同

，惟東北當局極力反對，然日人設計，卒獲得造成吉會路之伏線吉敦路完成時，日人又復運動吉敦線之延長，以冀完成吉會路達其二十餘年來，二線三港政策之一方運動吉敦路局長，趙鎮爲之倡導，一方向遼寧當局提出強硬要求，施其利誘勢迫之伎倆。遂惹起東三省空前之護路運動，事遂中寢，關於吉會路之沿革，已略述於前，惟查吉會路線，纒巖壁立山谷險峻，建築鐵路，殊感困難，吉敦一線，建築費已達日金二千四百萬元，（原借一千八百萬元，續借六百萬元），若再展至會寧，則恐數倍之，然日本不避國際間之訾議，我國民之強烈反對，及建設費之浩繁，一再向政府與地方當局要求建築，何也，誠以是路關係日本侵略東三省之大陸政策，於「軍事」「交通」「商業」「殖民」「經濟」諸政策上，占有極重要之地位，試詳述之於次，

●乙，建造吉會鐵路之目的

（一）軍事上之目的，查吉會路線，自吉林而至會寧，一衣帶水，與日本遙遙相望，一旦有軍事行動，一自會寧渡圖們江，可長驅深入，直搗吉林腹地，更由吉黑而內外蒙古，縱橫馳驅，莫不如意，一自海路向旅大，由南滿路北上，一自朝鮮渡鴨綠江，由安奉路北上，會師遼寧，北進由四平街，分赴長春洮南，此不過南滿方面，可調遣自由，但侵略北滿之軍事行動，則頗感困難，今若吉會路完成，於東朝鮮灣清津築港，以與南滿安奉兩路聯絡，是則水陸六線，曲抱聯環，包圍堵截，無不如意，不出二十四小時，則東北三省，可完全佔有矣，據日本軍事計劃，「日本對東北作戰」應分爲四路出兵（見田中義一之滿蒙積極政策奏章）一名古屋關西軍，由敢賀舞鶴，直搗清津經吉會而入吉林，一福岡廣島軍，經朝鮮或旅大而入遼寧，一關東軍由新瀉出港，直航清津，仍依吉會路，猛進黑吉各地，一北海道仙臺軍，由青森兩館二港，直航海參崴，以入吉林東北部，進佔西伯利亞鐵路，以阻俄軍之南下，並折向哈爾濱，以與他軍聯絡，由朝鮮旅大之一部，亦可進佔山海關，以制止中國軍隊之北上，而駐在南滿路沿線之師團，及獨立守備隊，亦可相機策動，利用吉

會，吉長，南滿，安奉，朝鮮各鐵路所成之大循環線，與長春大賚間，長春洮南間，洮南索倫間，（按洮索路中國已建築），預定各路所成之小循環線，則不出二十四小時內，可集中大軍十萬以上於瀋陽，（日本現正努力於總動員計劃，故動員能如此迅速，例如有南滿路現有機關車四五八輛，客車五三三輛，貨車七九四五輛，若在戰時，貨車亦可改爲兵車，以輸送軍隊，據專家推算，僅利用此一路，二十四小時內，亦可集中軍隊八萬於瀋陽，再加吉會路，則其輸送能力更大）以控制東北數省，同時北滿富源，亦盡歸其掌握，任所支配，夫如是，雖戰爭延至十年，日本亦無軍需缺乏之虞，縱使日本主力軍於未集中東省以前，敵方之軍艦，游弋於黃海渤海之間，封鎖旅順大連，當至進而佔領對馬海峽，以斷滿鮮日本間之聯絡，或進攻千島羣島（屬北海道），以阻止北滿運輸之時，亦可維持其交通上，經濟上之自由獨立，不受任何威脅，

（日本軍事計畫如此，但我國亦有抵抗之術）此即田中所謂以日本海爲中心之國策者是也，故吉會路實爲日本之武裝路綫，侵略東北之最捷徑也。

（二）交通上之目的，吉會鐵路完成後，不僅可以縮短東省日本距離，與造成聯絡歐洲日本之捷徑，且有根本變更東北各省交通現勢之權能，試就各省鐵路言之，其完成者，則有瀋海，吉海，吉敦，吉長，呼海，四洮，鄭通，打通等線，在建築中者，則有齊克（昂昂溪至龍溝已成）洮索等線，預定未築者，則有吉同，哈洮，通洮，齊黑等線，皆歸宿於北寧路，而以葫蘆島爲吞吐口，諸路關於東三省之軍事交通經濟政治商業文化，甚爲重要，對於恢復國權，及挽回利權，尤有莫大之關係，而南滿路與大連港之收入，勢必漸減，被我奪回，日本衝恨極深，故極欲成吉會路，以資破壞我東北計畫之鐵路網，制葫蘆島港之死命，考東三省海港，可資利用者，爲旅順，大連，安東，營口，大東溝，葫蘆島而旅大安各處，皆爲外力所侵，大東溝爲安東所奪，僅有葫蘆島，可供我用，以其位置關係，東北築路，實宜縱貫而忌橫行，然

吉會一線，則橫貫東西，以此線為中心之南北各線，罔不受其影響，而吉黑兩省，尤為不利，查日本對滿蒙積極政策，吉會鐵路既通，則其結果如左，

(1) 由長春經吉會路至朝鮮清津港，由清津至敦賀，再由敦賀至大阪，(日本產業中心地，陸路四百零六哩，海路四百七十五哩，共費五十一小時，由長春至大連，再由敦賀至大阪，陸路五百三十五哩，共費九十二小時，故長春經吉會至大阪，比之長春經南滿路至大阪減少四十一小時之多，海陸運輸，愈聯絡，愈靈活，愈緊束，則日本控制朝鮮與東三省內外蒙古，愈便利，益鞏固，更緊張，儼然以一鐵索橫貫東三省之腹部，而執掌之，任何大力，皆難抵抗，

(2) 與中東路東線(哈爾濱至綏芬河間)及烏蘇里鐵路，海參崴港平行，以奪其運輸，再由延吉，敦化，永吉等地，另築支路北向海林，依蘭五常，更足以制我之死命，

(3) 再由吉會路西段之吉敦路，聯貫吉長路，加築長春洮南線，洮南索倫線，大賚安達線，則中東路西線，(哈爾濱滿洲里間)被其征服，而黑省亦在吉會路一貫之下，繫結於橫貫東三省腹部之鐵索，

(4) 由洮南下通遼，再由通遼加築通遼熱河線，則內蒙古既系結於貫橫東三省腹部鐵索之一端，亦復囊括於南滿路之網罟，

(5) 由熱河東下出海，再在渤海灣開一商港，以制葫蘆島港之死命並切斷我國北寧路打通路之聯絡，而樹立滿蒙三線三港政策，

茲再就東三省地形論之東三省地形，恰如三角形，而南滿蒙吉會兩線，縱橫於其間，則東三省之鐵路，不論其鐵路主權為誰，出資建築者為誰，無不成為滿鐵吉會兩線之培養線，此種計畫，早已成為日本侵略東北之唯一政策，自民十五年以來滿海，吉海，打通，洮昂等路，次第完成，(各路完成時期，洮昂十五年七月，打通十六年十月，滿海十六年八月

，吉海十八年六月）。東北西四路先後聯運實行，（東四路爲北寧，瀋海，吉海，吉敦，但吉敦路，雖加入聯運，祇以在吉林站，未與吉海接軌，復有事實上之困難，故雖名爲四路，實則祇三路耳，其實行聯運日期，旅客聯運爲民國十九年十月十日，貨物聯運爲二十年一月二十日，西四路爲北寧，四洮，洮昂，齊克，其實行聯運日期，旅客聯運爲十七年二月三日貨物聯運爲十八年十二月二十五日）南滿大受影響，其收入頓減，瀋陽以北之貨物，向由大連出口者，多改由北寧輸送，而葫蘆島港已於十九年七月一日興工於是日本更覺大利有被奪之虞，當吉敦路完成時，即極力運動延長以成吉會路，此路果成，則我東北鐵路網計劃，徒成泡影，而葫蘆島港亦必因清津港而廢棄矣。（未完）



●一年來鐵道行政之回顧與前瞻

鐵道部

總理所計畫之十萬英里鐵道，為開發國民經濟之重要工具，觀夫歐美十九世紀下半期經濟孟晉與乎此期之稱為鐵道建築時代之往迹，彰彰明甚，本部承政府之委託，辦理鐵道行政，本樹立物質基礎之要求，秉總理實業計劃之詔示，經營整理，業逾三年，竭智盡能，尚無大效，良以政局不定，凡所設施，胥因環境所限，不得不有相當之停頓，而原有事業，又多遭軍事之破壞，元氣大傷，尤以一年來國有各鐵路所受損失為甚，蓋鐵路為軍事影響，交通梗阻，客貨運輸停滯不暢，軍運記帳，更為繁多，收入方面，固已大減，而橋梁路軌之修理，員司薪工之維持，所費轉較平日為多，馴至百孔千瘡，籌謀愈困，矧年來金貴銀賤，料價高昂，支出增鉅，入夏後，洪水為災，徧及全國，災情之重，為向所未有，各路遭患者，不一而足，尤以平漢，津浦，湘鄂等路為最烈，防範修復，用費激增，本部支撐樁柱於風雨飄搖之中，雖努力排除困難，勵行開源節流，治本治標兼施並顧，然亦只能維持目前，僅免破產，故一年來鐵道行政之成績，未得顯著之表現，固已無可諱言，回顧往迹，至深內疚，然而年來苦心孤詣，濟此艱危，對於建設整理諸端，未嘗或怠，似亦可告無負於邦人也，茲值周星轉動，歲序更新，正檢閱過去策勵將來之會，爰將本部行政之回顧與前瞻，分為工程建設業務改善，財務整理，以及一般路政等項，約略陳述，以告邦人，

(一)關於工程建設者，可分為新工建設，海港建設，輪渡建設，國道建設，工程整理，機務整理，水災善後等，茲分述如下。

一、新工建設，(甲)粵漢鐵路——韻州至樂昌一段，業已先事動工，所有土石方及隧道工程，即將完竣，自樂昌至株州一段，擬俟庚款撥到，分三年築竣，至已通車之湘鄂廣韶兩段，亦經擬就整理計劃，以謀改進，(乙)隴海鐵路——西段工程，因時局及經費關係，屢興屢廢，經勉籌款項，限令將靈寶至潼關先行建築通車，潼關以西各段，如經費得充分接濟，約五年內可以完成，又隴海東段自運河至台兒莊一段支線，如果築成，於該路路務及中興礦業，均有裨益，現已測量完竣，計劃興修矣，(丙)新隴綫——該線自綏遠經甘肅達新疆，業經踏勘，擬有路線三條，擬先築包頭至靈夏一段，現正籌措經費，以便進行，(丁)滄石鐵路——路基已築就，並已派該路工程局長負責進行，如經費有着，約期一年半，即可竣工，(戊)京湘鐵路——該路已測竣，計長九百九十里，自南京至寧國，寧國至祁門，祁門至南昌，南昌至萍鄉四段，需萬元，款項有着，四年完事。

二、海港建設，(甲)葫蘆島——該島之建築，已於北寧路附設港務處負責辦理，並已正式開工，全部工程，限民國二十四年十月完竣，築成後，預計同時可泊五千噸船十二艘，並可停泊二三萬噸巨舶，(乙)海州港——隴海東端之海州港口，原定建築計劃，規模頗大，近因隴海路以大浦淤塞，需要此港甚殷，第財政困難，擬就計畫中一小部份先行動工，則正籌款一萬三千餘劃興築中。

三、輪渡建設，南京浦口間，大江橫隔，致京滬津浦兩路火車，未能直接通渡，旅客頗感不便，經設計用活動橋梁式在江岸建築車輛輪渡碼頭，可容四十噸貨車二十一輛或最長之客車十二輛機車一輛，已在下關及浦口，同時興工建築橋樑基礎，一面將渡船橋樑，招商承建，冀本年內工竣，無如工款支絀，進行稍緩，現正設法籌款趕建，俾早通車。

四、國道建設，本部已將全國國道路線網規定，連同國道工程標準規則暨國道運輸計畫大綱公佈，關於國道條例，亦呈

奉委佈，一面另訂各路線分期興築計畫，計分四期，第一期先築京桂線及京滇康線，京廣線，國新線，綏新線之一部約長一萬六千里，擬於六年內完工，至建築經費已擬定計畫，呈候院令核定。

五，工程整理，(甲)平漢路工務設備，擬分三期整理，第一期先抽換枕木五十萬根，更換鋼軌二千噸，鋼橋一千五百噸，第二期續換枕木五十萬根，鋼軌二千噸，鋼橋五千噸，第三期再換枕木五十萬根，鋼軌二千噸，鋼橋五千噸，以期加固路線，發展運輸效能。(乙)津浦路前次被毀橋梁已分別修補，現正籌換枕木，並換各站十二英寸水管設備，使機車上水時間減少，期復戰前狀況，再圖發展。(丙)平綏路線綏包段，及口泉支線橋梁，過嫌薄弱，擬先更換，一面抽換枕木整理軌道，逐步進行，藉資發展。(丁)膠濟路已將未換弱橋陸續更換，並擬分段更換重磅鋼軌，延長張垓支線，一面將該路線幹向西延長，並與青島市政府商改良青島港務，以期發展。(戊)其他各路北寧湘鄂廣韶等路，腐朽枕木，均須抽換，橋梁亦須更易，湘鄂并擬參用鋼枕，已在庚款項下向英國購定十五萬根。

六，機務整理，(甲)增添機車車輛本國各路約有機車一千四百餘輛，客車二千六百餘輛，貨車二萬餘輛，衡諸運輸需要，本已不敷應用，益以年歲日久，並受軍事破壞除設法修理改良外，并添購新式機車車輛，其已購者計膠濟路機車四輛，貨車一百輛，北寧路機車六輛，現正計畫進行者各路總計共有機車一百一十四輛，客車一百一十九輛，貨車五百八十七輛。(乙)籌設粵漢平綏隴海三路全線總機廠粵漢路在湘鄂段僅有武昌徐家棚機廠，在廣韶段僅有黃沙機廠，設備均極簡單，不足應全線需要，現已派員調查，籌劃全線總機廠之設置，至於隴海路則業務日盛，而該路僅有銅山及洛陰兩機廠規模俱小，設備不全，現擬於徐州鄭州兩地，擇適當地點，計畫設全線總機廠一所，又平綏路南口張家口等廠，工作能力異常薄弱，擬就南口廠址，擴展工場，增添設備，使成爲該路之總機廠，以便工作。(丙)整理各路機廠機車房及增添

設備我國修理機車需時較歐美爲久，殊足影響鐵路之運輸本部曾派員赴國外考察，歸途復經北平天津滬膠濟各路詳細調查，就各路情形積極籌劃盡力整頓，並增添設備，俾此後修理機車車輛工作較爲敏捷，

七，水災善後，本年雨季之前，曾通令各路預防水患，祇以本年水災之大，爲數十年所未有，各路雖竭力防護，而路基橋梁仍不免沖毀，甚至水面高出軌平，尤屬無法補救，計其損失，平漢湘鄂最重，津浦以南次之，京滬隴海又次之，本部督飭各路員工，漏夜趕修，盡力搶護，故能於短期內修竣通車。

(二)關於業務改善，如清理各路過軌機車車輛，以恢復各路運輸能力，釐訂貨物分等表，以期運價之公允，修正行車規章暨客貨車運輸通則，使各路有所依據，以期周密，革除各路一切弊端，以輕商旅之負擔，增改各路運價，以彌補運輸成本，籌各路煤運特價辦法，以期劃一而利民生，獎勵新興工業，核減運價，以謀實業之發展，核減粗糧運費，訂定運輸平糶糧米價辦法，及鐵路運送災民辦法，以濟羣黎，整頓各路警務以謀行旅之安全，改進各路勞工生活，使其安心服務，凡此種種，胥爲本年内業務方面已往之施政，以後仍努力改善，以求發展，而裨民生。

(三)關於財務整理者，鐵路財政之困窮，至本年爲至極，誠以當軍事水災之餘，又值金漲影響，致各路幾瀕於破產，本部對於整理財政，實已煞費經營，今約言其經過，則勵行開源節流也，廢止軍事協餉也，嚴定部路預算也，實行稽核職權也，整理內外債款也，整理各路會計也，靡不竭智盡能，力謀周愜，然而捉襟見肘，左支右絀，困難情形，已達極點，矧自日人入寇，東北以來，所有東北各路所受損失更爲浩大，爲今之計，惟有對於各路添購車輛，疏通積貨重訂貨等，酌增運費，以期收入之增加，一面縮緊管理費用，嚴守預算範圍，材料之購置，務求一律公開，收支之比率，務求逐年遞減，以期逐漸充裕恢復原狀而已。

(四)關於一般路政者，則訂定各路編制專章，擴張各路聯運，實行國音電報電務，改良衛生醫務，推行鐵道統計，以及編纂交通史等，均經有相當成績，倘能循此舊規努力踴進，於路政上不無少補也，以上所述，只就犖犖大端，略為敷敘，要之鐵道行政之進展，與政局安定有莫大之關係，際茲和平統一，全國團結之會，深盼此後能永久和平，使本部得以繼續努力，以鞏固物置建設之基礎，而行舉國喁喁之望，斯不特本部同人之幸，抑亦中國前途無疆之休也！

廣

交通史航政編

全編 維昌報紙平裝 七元整

道林紙平裝每編定價洋十元整

六冊 道林紙精裝 十二元

交通史航空編

全編 維昌報紙平裝每編定價洋壹元
一冊

告

正太路局代售處總管理處文書室收發股

優待辦法 凡交通人員購買此書者得按八折繳價(每人以壹部為限)

正太鐵路二十一年一月份載運旅客統計

旅客類別	旅 客 人 數		進 款	延 人 公 里	每旅客平均行程	平 均		
	由本路起運者	所運總數				每一旅客	每一延人公里	
普 通	頭等	六六	七一	六六五元	一三〇一〇	一八六	九五—	〇〇五—
	二等	五五一	五七八	二五八七八〇	七五七一五	一三二	四五三	〇〇三四
	三等	六七六二九	六八五八〇	七六一四五九五	四四〇三一四六	六五	一一二	〇〇一七
	四等	無	無	無	無	無	無	無
	合計	六八二四六	六九二二九	七九四〇九三〇	四四九一八七一	六五	一一五	〇〇一八
政 府	民事	無	無	無	無	無	無	無
	軍事	一四七七七	一四七七七	一五〇八二一五	一六二三一九九	一一〇	一〇二	〇〇〇九
	合計	一四七七七	一四七七七	一五〇八二一五	一六二三一九九	一一〇	一〇二	〇〇〇九
優 待	一七	二〇	二〇八五	三〇四一	一五二	一〇四	〇〇〇七	
遊 覽	三三三	三三三	一一六七〇	七七七五	二三六	三五四	〇〇一五	
定 期 票	無	無	無	無	無	無	無	
共 計	八三〇七三	八四〇五九	九四六二九〇〇	六二二五八八六	七三	一一三	〇〇一五	

附註 表內旅客類別凡未標明等次者均係包括各等而言

正太鐵路二十年十二月份運輸貨物統計

等別	噸數		進款	延噸公里	平均行程
	由本路起運者	所運總數			
一等運價	無	無	無	無	無
二等運價	一四五〇.七七五	同上	二二〇四九.三元	三三三〇四四.七〇〇里	二一五.七七八里
三等運價	一〇〇九.一五〇	同上	一二.六三五.八〇	二二六〇八七.四〇〇	二三四.七五一
四等運價	六五〇五.一五〇	同上	五二.三七〇.二〇	一一一七三五六.四〇〇	一七一.七六五
五等運價	二〇三八.九五〇	同上	六.五三八.五〇	一八二〇三五.五二五	八九.二七九
六等運價	五六〇〇〇	同上	一五五.三〇	五六四八.〇〇〇	一〇〇.八五七
專價載運	一九八八.四三.六四五	同上	三三四.七七.二五	一八一.一五.七二〇.九四五	九一.一〇五
共計	二〇九.九〇三.六七〇	同上	四二七.五六四.三五	一九.九六〇.六一二.九七〇	九五〇.九四

營業進款概數旬報表

通車路程計二四三公里

二十一年一月一日至十日

摘要	旅 客		貨 物		雜 項	共計進款	列車經行公里數	
	人 數	車 數	噸 數	銀 數			客	貨
本 年 度								
上旬共計	20456	24656.14	49112.750	132381.65	21.80	157062.59	10220	520.0
每通車公 里 均 計	84.18	101.47	202.11	544.79	0.00	646.35	42.06	213.99
至 是 日 止 共 計	20456	24656.14	49112.750	132381.65	21.80	157062.59	10220	52000
上 年 度								
上旬共計	19378	27537.99	37244.000	117240.77	37.68	144816.44	10220	43072
每通車公 里 均 計	79.74	113.32	153.27	482.47	0.16	595.95	42.06	177.25
至 是 日 止 共 計	19378	27537.99	37244.000	117240.77	37.68	144816.44	10220	43072

營業進款概數旬報表

二十一年一月十一日至二十日

通車路程計二四三公里

摘要	旅客		貨物		雜項	共計進款	列車經行公里數		
	人數	銀數	噸數	銀數			客	貨	共計
本年度									
中旬共計	21478	21970.23	37678.303	115050.37	35.80	140056.40	10220	37014	47234
每通車公里勻計	88.39	102.76	155.06	473.45	0.15	576.36	42.06	152.32	194.38
至是日止共計	41934	49626.37	86791.250	247135.02	57.60	297118.99	20440	78794	99234
上年度									
中旬計共	19670	28109.66	38514.000	130357.01	14.50	158481.17	10317	39723	50040
每通車公里勻計	80.95	115.68	158.49	536.45	0.06	652.19	42.46	163.47	205.93
至是日止共計	39048	55647.65	75758.000	247597.78	52.18	303297.61	20537	72575	93112

營業進款概數旬報表

通車路程計二四三公里

二十一年十一月二十一日至三十一日

摘要	旅 客		貨 物		雜 項	共計進款	列車經行公里數	
	人 數	銀 數	噸 數	銀 數			客	貨
本 年 度								
下 旬 共 計	42125	53613.44	114663.550	149733.12	24022.05	227968.61	11242	43019
每通車公 里 均 計	173.35	220.63	471.87	616.19	101.32	938.14	46.26	177.03
至 是 日 止 共 計	84059	103239.81	201454.800	897168.14	24679.65	525087.60	31082	121813
上 年 度								
下 旬 共 計	31864	48798.23	89829.905	183553.14	39809.97	271661.31	11242	47241
每通車公 里 均 計	131.13	200.82	369.67	755.36	161.77	1117.95	46.26	194.41
至 是 日 止 共 計	70912	104445.88	166587.905	431150.92	39362.15	574958.95	31779	119816
								58483
								240.67
								151595

現金出納總計表 民國二十一年一月上旬

摘要	簡稱	細數	共計
上旬現金結餘	存		1,064,834.25
本旬收入	收		171,076.19
客運		26,808.71	
貨運		130,138.40	
附捐		無	
雜項		364.91	
其他		13,704.17	
借入		無	
合計			1,235,910.44
減去本旬支出	付		114,164.00
營業支出		109,954.87	
資產支出		無	
歲計支出		無	
其他支出		4,209.13	
本旬現金結餘	餘		1,121,746.44
現金結餘類別	行		
各銀行存款			817,196.58
北平金城銀行		31,719.65	
上海華俄銀行		1,148.38	
天津華俄銀行		24,643.87	
北平華俄銀行		98,364.71	
天津交通銀行		35,480.53	
北平交通銀行		32,100.57	
南京交通銀行		29,884.76	
北平東方匯理銀行		161,073.26	
上海東方匯理銀行		36,035.59	
北平中法工商銀行		169,130.93	
天津中法工商銀行		197,614.33	
各銀行透支	透		
銀行			
出納課存款	課		304,549.86
合計			1,121,746.44
不能作為現金提用各款	懸		
合計			

摘要	簡稱	細數	共計
上旬現金結餘	存		1,111,740.44
本旬收入	收		164,714.36
客運		25,915.03	
貨運		106,236.10	
附捐		無	
雜項		283.02	
其他		32,280.18	
借入		無	
合計			1,286,460.80
減去本旬支出	付		511,597.04
撥付比國銀公司		3,000,000.00	
營業支出		204,808.84	
資產支出		無	
歲計支出		無	
其他支出		6,788.20	
本旬現金結餘	餘		774,863.76
現金結餘類別	行		
各銀行存款			575,666.78
北平金城銀行		32,751.11	
上海華俄銀行		1,148.38	
天津華俄銀行		24,643.87	
北平華俄銀行		98,364.71	
天津交通銀行		35,767.30	
北平交通銀行		32,607.15	
南京交通銀行		74,432.76	
北平東方匯理銀行		61,073.26	
上海東方匯理銀行		35,525.43	
北平中法工商銀行		76,858.93	
天津中法工商銀行		102,493.83	
各銀行透支	透		
銀行			199,196.98
出納課存款	課		774,863.76
合計	懸		
不能作為現金提用各款			
合計			

現金出納總計表 民國二十一年一月中旬

現金出納總計表 民國二十一年一月下旬

鐵路月刊—正太線—第二卷第一期 圖表

摘要	簡稱	細數	共計
上旬現金結餘	存收		774,863.76
本旬收入			187,161.66
客運		28,868.89	
貨運		116,521.85	
附捐		無	
雜項		430.31	
其他		41,340.61	
借入		無	
合計			962,025.42
減去本旬支出	付		107,135.39
營業支出		56,748.77	
資產支出		無	
歲計支出		無	
其他支出		41,386.62	
本旬現金結餘	餘行		854,890.03
現金結餘類別			
各銀行存款			530,884.30
北平金城銀行		31,417.94	
上海華俄銀行		1,148.38	
天津華俄銀行		24,643.87	
北平華俄銀行		98,364.71	
天津交通銀行		33,279.61	
北平交通銀行		32,607.15	
南京交通銀行		66,153.36	
北平東方匯理銀行		41,439.43	
上海東方匯理銀行		35,525.48	
北平中法工商銀行		71,094.24	
天津中法工商銀行		95,210.13	
各銀行透支	透		
銀行			
出納課存款	課		324,005.73
合計			854,890.03
不能作為現金提用各款	懸		
合計			

公文

●部令

●鐵道部訓令總字第三三號

為令知事現奉

行政院第六三七三號訓令轉奉

令正太鐵路管理局

國民政府第五七七號訓令開為令知事查管轄在華外國人實施條例前經定自民國二十一年一月一日起施行並通令知照在案茲因各地天災變故所有應行籌備事項尚未就緒經明令暫緩施行並着主管機關迅將各項籌備事宜妥籌完竣俾得定期實施以重法權除分令外合行令仰知照並轉飭所屬一體知照此令等因由院轉行到部奉此除分令外合行轉令知照此令

中華民國廿一年一月

部長葉恭綽

●鐵道部訓令總字第四三號

為令遵事現奉

行政院第六三七六號訓令內開為令行事案奉

令正太鐵路管理局

國民政府第五〇號訓令內開爲令遵事案准中央執行委員會政治會議函開查一國之文字語言爲民族精神所寄海通以遠外
力憑陵國人多濫用外國文字中央爲振起民族精神起見迭經明令申禁乃近來各機關辦理對國外事務所用文件有僅列外國文
並不附以本國文譯本者有外國文本國文並列而文義不甚符合者既易發生誤會且喪失民族精神實非所宜茲經本會議第二九
八次會議議決訓令各機關關於辦理涉外事件應用文牘一律須以本國文字爲主其有必須用外國文者應同時預備中文文件不
得省略外來文件之譯本文義務須正確等因相應錄案函請政府查照轉飭所屬一體遵照等由准此自應照辦除函復暨分行外合
亟令仰遵照并轉飭所屬一體遵照此令等因奉此除呈復並分令外合行令仰該部遵照并轉飭所屬一體遵照此令等因奉此自應
遵辦除分令外合行令仰遵照并轉飭所屬一體遵照此令

中華民國廿一年一月八日

部長葉恭綽

●鐵道部訓令業字第二八號

令正太鐵路管理局

爲令行事案准實業部商字第九七二一號咨開案查本部前准

貴部咨請調查中外貨物牌號廠名分發各路俾資鑑別等因業經本部先後檢同國貨商標彙刊第一第二兩期各四百冊咨復在案
嗣准貴部先後據隴海河南濟等路局呈因新近註冊國貨商標尙未登載前項彙刊第一第二期中發生疑問咨請查復當經本部令飭
商標局迅將十九年一月起至本年六月止所有登記之國貨商標彙編付刊並將前編彙刊第一第二兩期所載十八年以前之國貨
商標一併重刊定名爲國貨商標第一編以備查考去後茲據該局早送刊就之國貨商標第一編到部相應照案檢送四百冊請煩貴
部分發各路俾資查考所有前送之國貨商標彙刊第一第二兩期已經分發各路者應請一律飭知作廢并希查照辦理見復爲荷等

鐵路月刊—正太綫—第二卷第一期—公文

五十一

由附送國貨商標第一編四百冊到部准此除咨復該部并分令外台行檢發此項國貨商標第一編五本仰即查收轉發各最重要車站以備檢查并將以前轉發之國貨商標彙刊第一第二兩期一律作廢此令

附發國貨商標第一編五本

中華民國廿一年一月七日

部長葉恭綽

●鐵道部訓令業字第五〇號

令正大鐵路管理局

爲令飭事近來各路客車每任意延誤鐘點殊屬不成事體若不嚴予整飭將何以維持路譽仰即嚴飭行車負責人員對於行駛客車務須嚴守時刻不得稍有延誤而於特別快車尤宜注意倘再發生遲誤情事定予嚴懲不貸此令

中華民國廿一年一月八日

部長葉恭綽

●鐵道部訓令總字第八四號

令正大鐵路管理局

爲令知事現奉

行政院第六五六一號訓令轉奉

國民政府第五六〇號訓令開案奉

中央執行委員會函開查黨員背誓罪條例之制定原屬當時權宜辦法頒布之後亦未能切實施行徒使訴訟程序因之而有所牽掣

茲經本會第三次常會議決即行廢止由本會另訂適當辦法在案相應函達即希查照辦理為荷等因奉此除分行外合行令仰知照並轉飭所屬一體知照等因由院轉行到部奉此除分令外合行令仰知照此令

中華民國廿一年一月十三日

部長葉恭綽

●鐵道部訓令總字第一一六號

令正太鐵路管理局

為訓令事查部轄各路建築之初多利用外資或以合同條件之束縛或以軌範程式之不同以及國內工業未興無可代用品需用材料不得不採購外貨歷年以來各項損失為數至鉅現在各路均早收歸自辦軌範程式亦由部定有標準採用外貨之範圍已無若何拘束徒以各路相習已久及使用便利之關係對於國外材料仍多採用漏卮溢出為害甚大近年國內各種工業創辦甚多鐵路材料代用品為數不少苟能由各路隨時採用以示提倡不但貨物暢銷促進生產國民經濟亦將藉此而漸舒發端甚微影響至鉅嗣後各該路應用一切材料除合同別有規定及國內尚無出品可以代用外應一律採用國貨以示提倡而杜漏卮至部局同人個人服御近歲以來以超於奢侈亦多競用外貨豪華相羨不以為異殊非所以崇儉德也現當國家困窮外貨充斥每歲現金之流出殆難數計金融枯竭工商交困若不亟圖挽救力予倡用不但國貨滯銷新興工業將永難發展而現金外溢國民經濟亦將日就破產所望我部局同人念此時艱乏矯前失嗣後個人服御所需務就國貨採用不得再購外貨以示倡率而挽利權是所至要此令

中華民國廿一年一月十五日

部長葉恭綽

●鐵道部訓令總字第一一五號

鐵路月刊—正太綫—第二卷第一期 公文

令正太鐵路管理局

爲訓令事查鐵路事業經緯萬端若無適當之人才絕不足以言事業之建設近年科學管理方法方謀推行分工益精需才尤切本部長歷縮部務用人向持人才主義不分畛域苟有一技之長無不在甄錄之列我部局同人或從事有年或研求有素茲當國難正急整理需人務各努力奉公安心服務倘於事業興革有所建議固足助本部長之施設亦可覘我同人之抱負當虛前席以待嘉猷凡我部局同人其共勉之此令

中華民國廿一年一月十五日

部長葉恭綽

●鐵道部訓令參字第一八一號

令正太鐵路管理局

令令遵事案奉行政院第一二一號訓令開案准國民政府文官處第九八九一號公函開准中央執行委員會秘書處第二五八六〇號函以南京特別市執行委員會呈據第七區第十二分部呈請通令全國軍政機關切實遵守法律不得任意頒佈抵觸法律之命令違則以反革命論罪轉請鑒核施行等情一案奉批交國府抄呈函希轉陳核辦等由准此經陳奉

主席諭交行政院等因除函復外相應抄同原附各件函達查照等由准此查中央頒行之各種法律全國軍政機關自應切實遵守不得任意頒佈抵觸法律之命令以重法治除函復并分行外合行抄發原件令仰該部遵照并轉飭所屬一體遵照等因奉此除分行外合行抄同原件令仰遵照此令

計抄發原附抄呈乙件

中華民國廿一年一月二十一日

部長葉恭綽

●鐵道部訓令總字第一九五號

令正太鐵路管理局

爲令飭事現奉

行政院第一一八號訓令內開爲令飭事案奉 國民政府第一號訓令開爲令飭事案奉 中央執行委員會公函開案查本會第三屆第一四八次常會通過頒行之黨旗國旗之製造及使用辦法所附黨旗各號尺度表中之數字間有訛誤前經予以改正函請通飭更正在案現查該表仍有訛誤之處特再更正將原表重印除通告各級黨部外特隨函檢附改正尺度表一份即希查照通飭更正爲荷等因附更正黨旗各號尺度表一份奉此查前奉函送黨旗國旗之製造及使用辦法暨更正黨旗各號尺度表到府業經先後通飭遵行在案茲奉前因自應照辦除函復外合行抄發原附更正表令仰遵照更正並轉飭所屬一體遵照此令等因奉此除分令外合行抄發原表令仰該部即便遵照並轉飭所屬一體遵照此令等因奉此查關於黨旗國旗各號尺度表中訛誤各點前據膠濟路局列單呈請核示到部節經呈奉

行政院轉發中央宣傳部解答由部分令轉飭遵照更正在案茲奉前因除分令外合行抄發原表令仰遵照此令

計抄發更正黨旗各號尺度表一份

中華民國廿一年一月廿二日

部長葉恭綽

●局令

鐵路月刊—正太綫—第二卷第一期 公文

五十五

●正太鐵路管理局訓令總字第二六一一號

令總警務長田種玉

爲令知事案准

陸軍獨立第十七旅司令部一月十五日函開逕啓者頃奉

騎兵第二師參字第五五三號通令內開爲通令事案奉

陸海空軍副司令行營副參字第二七號通令內開爲通令事案據河北省政府致代電開據密雲縣長江代電稱現在時局不靜匪患繁興時有土匪假冒軍人真偽難辨及時常發現潰兵擬請由鈞府轉請陸海空軍副司令通令河北熱河註軍長官遇有派遣軍隊行經各縣必須持有公文護照先隊頭送驗始能通過縣境或少數隊兵未持文照必受盤詰酌予放行否則均以潰兵遊勇論是否有當請示遵等情查電稱各節自係爲嚴防匪患起見應予照辦理合電請鑒核示遵等情除指令所擬辦法平時尙屬可行除通令各部隊知照外仰即飭縣遵照可也此令等因印發并分行外台亟令仰該帥即便飭屬知照可也此令等因奉此合亟令仰該旅轉飭所屬知照爲要此令等因奉此除分令各部隊知照外相應函達

貴路局希即

查照辦理爲荷等因准此除分函外合行令仰該總警務長知照以憑辦理此令

中華民國廿一年一月十六日

局長李世仰

●正太鐵路管理局指令總字第二七四〇號

令總警務長田種玉

呈一件呈報第三次車行至岩峯被軍人投石擊破車門玻璃等物情
形乞 鑒核由

呈悉據呈軍人擲石擊破車門玻璃一節除函請陸軍獨立第十七旅司令部飭屬查禁外合行仰知照此令

中華民國廿一年一月廿九日

局長李世仰

●公函

●石門商會來函一月五日

逕啓者案查敝會爲便利交通興脩小西街馬路需用石料五百車曾經函請

貴局按照半價撥給車皮

貴局當仁不讓見義勇爲荷蒙

慨予允准在案茲敝會擬繼續興修阜寧路街馬路預計仍需用石料五百車懇請

貴局查照前案准予仍按半價撥給車皮以利工程而便交通至紉公誼此致

正太鐵路管理局

石門商會啓

●河北省石門公安局來函一月十二日

逕啓者案准

石家莊一等郵局函開逕啓者案奉敝管理局令開凡去東三省各處之郵件因鐵路梗阻暫發大連轉遞惟大連日本郵局只允收轉
快遞郵件是以寄往東三省之郵件均應按快遞郵件交寄否則日局不予收轉等因奉此相應函達請煩查照通知各關係機關及民

鐵路月刊—正太綫—第二卷第一期 公文

五十七

衆等至爲竊感等因准此除佈告並分函外相應函達即希
查照爲荷此致

正太鐵路管理局

局長苗作新

●鐵道部秘書廳來函一月二十三日

逕啓者頃奉

部座交下北寧鐵路管理局呈乙件附送編印日軍侵佔東北期間本路被擾紀要第一卷一千冊懇由部分贈各司所會處及各路局
以廣宣傳等語奉

批交由本廳分函送本部各司廳會處及各路局同人一閱等因奉此相應函送一冊即希
查收是荷此致

正太鐵路管理局

附日軍侵佔東北期間北寧鐵路被擾紀要一冊

鐵道部秘書廳啓

●函天津益世報編輯部總字第二七五二號一月三十日

逕啓者頃閱

貴報一月二十九日第一張第三頁載有正太路有繼續出押說查本局對於抵押正太鐵路一節迄今毫無所聞亦從未奉到政府及
鐵道部關於此項之命令太原專電想係傳聞失實務希

貴報查照更正并將原函披露以釋羣疑爲荷此致
天津益世報編輯部

正太鐵路管理局啓

●電

●部長葉芻電

(銜略)現值國難期間路務重要各路員司職責殷繁不應稍有懈怠乃近日各路職員時有並無要公而陳率意離職來京請見者殊屬非是嗣後各路在事職員非奉特召或請示奉准者一律不得擅自來京謁見該路非有要公必須面陳者亦毋庸特派人員來部以重職責仰即轉飭所屬一體遵照爲要部長葉芻

●鐵道部財務司支電

(銜略)本司任司長筱珊於本月冬日就職特聞鐵道部財務司支

●北甯路運輸處世電

本路因路途阻碍請轉飭貴路各聯運站暫時停售往錦縣以東聯運客票爲荷北甯路運輸處世

●北甯路局巧電

正太路局李局長助鑒本路向山西保晉公司訂購生鐵一百噸規定在貴路陽泉站交貨現此項材料本路待用至急擬即派員前往起運請查照飭站撥車並按照互運材料收費辦法記本局帳掛運特先電達即希見復爲荷北甯路局巧印

●呈

●呈鐵道部總字第二六八三號

鐵路月刊—正太綫—第二卷第一期 公文

呈為據情呈覆本路十九年度決算超過預算各緣由仰祈

鑒核事案奉

鈞部二十年十一月三十日會字第三二一〇號指令為據送該路十九年度決算書一份乞鑒核由內開總字第一八三一號呈及決算書均悉查該路十九年度決算其營業用款比較預算竟超過七十三萬餘元殊屬過鉅仰將用款超過理由詳細具報并列一預決算用款比較表速即呈部以憑核辦嗣後決算以不超過預算為原則務須極力掙節仰即遵照此令等因奉此當即轉飭總工程司從速詳核列表具復去後茲據復稱查近年以來銀價低落各處經費均經增加且本路營業近年逐漸發達各項工作因之繁重所有應用材料自較往年為多而料價亦較增高是以十九年度決算比營業用款預算稍有超過茲遵將十九年度預算與決算比較增減列表一份送請轉呈查核等情前來理合檢同原表備文呈送

鈞部伏乞

鑒核謹呈

部長

次長

次長

附呈十九年度預算與決算增減比較表乙份

正太鐵路管理局局長李世仰

●佈告

●正太鐵路管理局佈告總字第二六七九號

爲佈告事案奉

鐵道部一月十五日總字第一一八號訓令內開爲訓令事查鐵路機關雖屬官營論其性質實屬商業在路服務員司不過如一般公司之職員故凡接待客商承運貨物均應誠懇親切不得稍涉傲慢近年以來時局多故軍運繁忙各路原有成規半被破壞人員之督率未嚴斯路商之隔閡轉甚重以車輛缺乏運輸未暢各路路員若非態度親切更慮難廣招徠故路員服務態度如何小則影響一路之譽望大則阻碍事業之進行良非細故也本部長從事鐵路事業歷有歲年深知欲求路務之發達非鐵路完全商業化不爲功爲此通令各該局即便轉飭局內外服務人員務須勉體斯意對於客商應誠懇親切不得稍沾官習以冀鐵路業務完全臻於商業化之境界是爲至要此令等因奉此除呈復並分函外合行佈告週知凡我本路服務人員務各仰體斯意切實遵照努力奉行事關功令勿得稍涉玩忽是爲至要切切此佈

中華民國二十一年一月二十二日

局長李世仰

本路要聞

●本路高級職員赴部接洽要公

本路總工程司瑪爾丹因奉 鐵道部電召已於壹月十八日午前偕同總務處長劉佐宸搭車離石俟過平後再轉津浦南下前往首都接洽要公又局長李世仰氏亦於二十四晚趁車赴京云

●本路救國會舉行化裝宣傳

本路救國會為喚起民衆努力救國特於一月二日下午七時假座同樂園舉行化裝宣傳參觀民衆將近千人成績甚佳茲將宣傳秩序及說明登錄於下(一)宣傳秩序(1)軍樂(2)雅樂(3)雙簧(4)國術(5)舞蹈(6)改良打城隍(7)最後勝利(8)醫卜爭強(9)愛國情侶(二)宣傳說明(1)改良打城隍說明(舊戲新詞)△人侵入△△後大徵民夫修築戰壕有甲乙丙等三人懲前毖後悲痛萬狀先後逃入城隍廟分扮城隍與判官小鬼以避其鋒而奉命拉夫之某某等(均係華人)亦以拉夫困難至廟許願復因拉夫無着忿而責打城隍卒至識破隱情欲逮去之經甲曉以大義遂相偕討△(2)醫卜爭強說明(舊戲新詞帶唱)有名醫包某與卜者賈某均富愛國思想因聞△人侵我東北義憤填膺同至酒店沽飲解愁旋以言論之間彼此爭強由小而大談及國事詞屬義正足發深省酒保聞而壯之遂勸其加入化裝宣傳云(3)愛國情侶說明(新戲)曾老太太之子曾愛國讀於軍官學校將畢業矣曾老太太欲為之完婚以冀早日生子再為國效力而愛國之意則匈奴未滅胡以家為况兒女情長英雄氣短為古今之通病尤不願以私而廢公會東北事起國事日亟愛國欲行己志既恐為母所阻將違母命又覺於心不安晝夜焦思遂患腦病乃有看護婦桃小姐者亦富愛國思想晤談既久情投意和且有偕同不結婚偕同愛國之密約曾老太太察得其情大為贊許因勸其偕同結婚偕同愛國以為一般少年夫婦法愛國等從之一對愛國情侶果於新婚燕爾之際分組義勇軍及看護隊出發前線云

交通鱗爪

●洮昂鐵路客貨停頓

洮昂鐵路自日本派人改組後，沿線雖受軍事影響，毫無生氣，富者遷避，貧者困守，故洮昂路雖經通車，全線當劫後之餘，亦無貨可運，無客可載，故連日開行之客貨車，除供日軍之往復運輸外，收入極為不振云。

●北甯客車仍通榆關

(山海關十五日電)昨日(十四日)下午二時十分，有南滿列車，載日軍三百八十人離榆關東開，到綏中後即在站停留，候該處日軍登車，俾將開往錦縣，擬向錦朝線推進，前停綏站日軍鐵甲車，今亦東去，下午三時復有日兵車一列，載兵二百餘名，向東開出，綏中以西已漸安定，北甯路昨開客車仍通榆關，車上無赴關外旅客，第七次車到關後，即改為八次開回，由平開出之一零三次改為一零二次，一零五次改一零六次，一零一次改為四次，均到榆關後即回關。

(山海關十五日上午十時電)北甯路局因關外綏中萬家屯一帶，日軍多已撤退，運輸處特通令各站張貼佈告，前入關之各站員工(十五日)晚一律登北甯路一零一次出關，照常供職，否則以曠職論，司機火夫均隨車行動。

●津京兩路會商聯運貨物過江辦法

(浦口通訊)津浦路前以聯運貨物辦法意見節略，函送鐵部聯運處，請轉送京滬路共同研究，旋由京滬路詳加考慮，逐條研究，轉送聯運處，該處即轉交津浦路請速與京滬路會商，擬具聯運貨物過江辦法，務期兩路意見接近，客商人等，均得其便，茲經津浦路依照原定項目，將內容略加增改，以臻周密，爰將增改聯運貨物過江辦法錄左，以供參攷。

(甲)特定過江貨物運價標準，(一)茲以過江貨物，有特殊情形，其運價應特予規定，以每噸或每五十公斤計算，以歸劃一，其價目另條訂定，(二)茲規定下列各項則例，(1)過江貨物運費應包括左列各項，(子)由車至船由船至車之搬運費，(丑)過江駁運費，(2)計算標準，只分「整車」與「不滿整車」兩種，每種之內，亦規定「雜糧」「雜貨」兩等，以期適合，實用危險物品，運費酌加，(3)浦口，裝卸費計雜糧每噸收洋一元三角，每五十公斤收洋八分，雜貨每噸收洋一元五角，每五十公斤收洋五分，煤炭港之裝卸費，計雜糧每噸收洋一元一角，每五十公斤，收洋六分，雜貨每噸收洋一元一角，每五十公斤收洋七分，以上兩路核定，或現行之價目，應做入聯運提單計算，以資清晰，(4)過江駁運費，暫定雜糧每噸收洋一元一角五分，每五十公斤八分，雜貨每噸收洋一元五角，每五十公斤九分，此種訂定運費，亦應做入聯運提單，以資清晰，(5)上列(3)(4)兩項運價標準，係指普通聯運過江貨物而言，如係鐵路負責聯運，其運價應照普通運價，照常加收一成，(6)凡非聯運貨物過江，所有裝卸搬運駁運等各費，均暫照舊例辦理，以免糾紛，(乙)茲為客商安全經濟起見，在未購置新式鐵製自動駁船以前，特予指定現有民駁若干隻，為聯運駁船，並指定小輪一艘，專供拖帶此項聯運駁船之用，此項聯運貨物，無論負責與否，其過江時，須派警押運，貨多時二名，貨少時一名，由京滬運浦者，歸京滬照派，由浦運京滬者，由津浦照派，(丙)裝卸聯運貨物之裝卸夫，無論整車零担，仍由全體夫目，共同負責，隨到隨卸，不必派定，在津浦方面者，裝卸整車，仍歸港務課指派，裝卸零担者，仍歸浦口站指派，其在京滬者，應歸煤炭港站指派，但重載駁船到煤站後，務於三小時內卸載，倘有延遲，應由京滬路派人負責看護，津浦不負責任，(丁)津浦方面，特指定浦口九號碼頭，為聯運碼頭，十二號貨棧為聯運貨棧，(戊)聯運貨物運到時，如因無車無船，必須囤存貨棧者，或遇天災事變，及其他意外情事，非人力所能抵抗而致耽延者，其因此發生之各項費用，除棧租一層，可予豁免外，其餘各費，仍向客商照章徵收，如係鐵路負責聯運貨物，倘遇上項情事，其所費概歸鐵路担負。

●漳厦鐵路擬展至龍岩

(福州通訊)漳厦鐵路，原自嵩嶼至江東橋，長僅六十里，近有閩籍旅外華僑，爲開發龍岩煤炭，並便交通起見，擬集資兩千萬，展至龍岩，自行商辦，前已經派代表詹調元李岳等來京，呈請鐵道部准予華僑商辦，以利交通，聞已照准，現第四十九師師長張貞，以此路拓展，至爲重要，昨日復派韓輝榮來京，再度接洽一切，并商承此後之計劃云。

●高綫鐵路收歸商辦

平西周口店高綫鐵路，爲南山運煤之總樞，且關係平漢大宗收入，民國十七年，因債務而歸商辦，復由煤商與銀行界爭執，雙方纏訟二年之久，大陸銀行接辦後，并未開運，以致平津等地，缺乏南山之煤，銀行界亦不堪賠累，宜武門城根各煤廠，因缺貨而關閉者，十之六七，本市燃料，仰仗平綫路西直門各煤廠維持，近有商人石繼玉等多家，亦是高綫鐵路之債權人，商安銀行界，呈明南京財政部，集資接收高綫鐵路局，日前已將紅煤廠，佛子莊，各路接收，定本月二十五日召股東會，且與平漢站長接洽車皮，至晚二月一日可能開始運煤云。

●北寧路關外段員工返回原站

(津訊)北寧關外員工，業經局方發給薪金花紅，並設所收容，組織救濟委員會，設法救濟各節已誌前報，茲聞路局接待現在東北之英人史梯利處長來電報告，謂已與日方接洽妥當，准許各站員工返回原站，恢復工作，並於昨日(二十二)下午二時，自濟開出列車一列到山海關，迎接現留關內各地員工出關云云，當由北寧路工會某理事，於上午召集各工人談話，徵詢意見，是否同意出關工作，多數工人，聞已表示滿意，惟鑒於前者兩次出關，均被阻回，且險未危及生命，故不免略有躊躇者，惟此次彼方既已派車來迎，將來工人前往時，若再由局方派人切實護送，當不致發生若何危險，故午後復派人事課唐課長等四人，前往北寧路工會，與工會理事及北寧黨部委員會三省，切實磋商，多數工人既已同意出關

，一俟局方議定妥善護送方法後，出關一層當即可實行云。

●鐵部限期完成邊省國道

(南京快訊)鐵道部以各省國道關係交通，極為重要，曾于民國十八年間，召集各省建設廳代表來京，出席國道設計委員會會議，制定國道路線網，此次自葉恭綽部長到部後，更擬努力進行，俾達實業計劃初步目的，查迪化至猩猩峽一段，係屬國道路線網中，開新幹線之一段，為新疆及內地交通之命脈，全線長約九百四十五里，已成之路達六百里，未成者僅三百四十五里，急須從速完成，以利交通，聞該部已咨新疆省政府，集中全力限期通車云。

●鐵路道釘嚴禁偷竊

北平綏靖公署昨在城鄉張貼佈告，嚴禁偷竊鐵路道釘，倘敢故違，定即拿交軍法機關重懲，佈告文云，為佈告事，案據平漢鐵路局電稱，近來鐵路沿線，時有匪徒偷竊道釘，私作土槍子彈，尤以黃河北岸至新鄉一帶為最多，請以後拿獲此項人犯，依照軍法嚴懲，以儆效尤，等情，查匪徒偷竊道釘不特妨害交通，於旅客尤有生命之危，亟應從嚴禁懲俾安行旅，除電分責成各段長警嚴密查拿，其有情節特別重大者，隨時解送平津衛戍司令部，依照軍法嚴辦外，合亟佈告嚴禁，仰各鐵路沿線各村民眾知悉，自此次示禁之後，務各互相告誡，不得再有偷竊道釘情事，倘敢故違，定即拿交軍法機關從重治罪，決不寬姑，其各凜遵，特此佈告。

ㄅ ㄆ ㄇ ㄏ ㄏ
 國 音 字 母 (G W o i n
 T Z y h m u u)

ㄅ B 博 ㄆ P 潑 ㄇ M 墨 ㄏ F 佛 ㄏ* V 國 ㄏ
 ㄉ D 德 ㄊ T 特 ㄋ N 納 ㄌ L 肋
 ㄍ G 格 ㄎ K 客 ㄋ* NG 國 ㄏ H 赫
 ㄐ J 基 ㄑ CH 欺 ㄍ* GN 國 ㄊ SH 希
 ㄐ J 知 ㄑ CH 痴 ㄏ SH 詩 ㄇ R 日
 ㄆ TZ 資 ㄑ TS 雌 ㄌ S 思 (以上聲母)
 ㄚ A 啊 ㄛ O 國 ㄜ E 鴉 ㄝ E 國
 ㄞ AI 哀 ㄟ EI 呢 ㄠ AU 熬 ㄡ OU 歐
 ㄢ AN 安 ㄣ EN 恩 ㄤ ANG 昂 ㄥ ENG 國
 ㄌ BL 兒 ㄌ (通行作一) I 衣 X U 烏 ㄩ IU 迂

(ㄐ, ㄑ, ㄒ, ㄓ, ㄔ, ㄕ, ㄖ, ㄗ, ㄘ, ㄙ, 用第二式時, 加 Y 作韻母) (以上韻母)
 ㄅ, ㄆ, ㄇ 等是第一式, 名 注音符號 七年十一月二十三日 教育部
 公布 (舊名 注音字母 十九年四月廿九日 國民政府 令改今名)
 B. P. M. 等是第二式, 名 國語羅馬字 十七年九月廿六日 大學
院 公布。

注的漢字, 是字母的讀法; 照 北平音 讀; 北平 無相當的字可注,
 則加口。(國音不用來拼音的字母作夫為記。)
 第一式的聲調: 陰平無號; 陽平一; 上聲二; 去聲三; 入聲四 (國音不用)
 第二式的聲調: 不用符號, 改變拼法來表示。

正太鐵路月刊價目表

期數	價目
每月一期	二角
半年六期	一元一角二分
全年十二期	二元

除本路各部份應酌量送閱及酌與各機關各學校各團體交換或贈閱外凡本路同仁訂閱本刊全年者得按七折收費

正太鐵路月刊廣告價目表

面積	價目			
	一月	三月	半年	全年
全面	十元	二十七元	四十八元	八十四元
半面	六元	十六元	二十八元	五十元
四分之一面	四元	十元	十八元	三十四元

均用普通鉛字排印於正文之後若欲改排於封面裏者照加一倍如有特別繪畫照片或刻字另行酌議

中華民國二十一年一月三十一日

鐵路月刊——正太綫——第二卷第一期

編輯者 正太鐵路總管理處
河北省石家莊

印刷者 中華書局
石家莊大橋街

發行者 正太鐵路總管理處
河北省石家莊

正太鐵路行車時刻票價表

票價	站名	快車	慢車	票價	站名	快車	慢車
元	石家莊	七點五八分	九點三七分	元	太原府	十二點八分	七點四五分
.2	大郭村		九點五十分	.2	北營		七點五九分
.3	獲鹿	八點二十分 八點二二分	十點四分	.3	鳴李		八點十二分
.4	頭泉		十點十九分	.45	榆次	十二點四十分 十二點四九分	八點二六分
.55	上安		十點四五分	.6	北合流		八點四九分
.65	岩峯		十點五五分	.7	東趙村		九點三分
.75	微水		十一點三分	.85	段廷		九點二十分
.75	南河頭		十一點十一分	1.	盧家莊		九點三七分
.9	南張村		十一點二四分	1.15	上湖		十點六分
1.	井陘	九點二七分 九點二九分	十一點三五分	1.3	馬首		十點二六分
1.1	北峪		十一點五二分	1.45	壽陽	十四點四八分 十四點五十分	十點三八分
1.15	南峪		十二點一分	1.6	芹泉		十點五七分
1.3	娘子關	十點四分 十點九分	十二點十七分	1.75	測石		十一點十七分
1.4	程家底		十二點四七分	1.9	坡頭		十一點二九分
1.55	下盤石		十三點四分	2.	賽魚		十一點四三分
1.7	岩會		十三點二一分	2.1	陽泉	十六點 十六點十五分	十一點五六分
1.9	亂羊		十三點四四分	2.2	白墅		十二點十九分
2.	白羊		十三點五七分	2.3	亂流		十二點三三分
2.1	陽泉	十一點四七分 十二點一分	十四點九分	2.5	岩會		十二點五二分
2.2	賽魚		十四點四十分	2.6	下盤石		十三點六分
2.3	坡頭		十四點五八分	2.75	程家底		十三點二五分
2.4	測石	十二點五十分 十三點	十五點十五分	2.9	娘子關		十三點四三分
2.6	測芹		十五點五八分	3.	南峪		十四點二分
2.75	壽陽	十三點五十分 十三點五二分	十六點十九分	3.1	北峪		十四點十分
2.85	馬首		十六點三四分	3.2	井陘	十八點十四分 十八點十六分	十四點二二分
3.	上盧		十六點五一分	3.3	南張		十四點三三分
3.15	盧家莊		十七點七分	3.4	南河		十四點四五分
3.3	段東		十七點二六分	3.45	微水		十四點五一分
3.45	東北		十七點四二分	3.55	岩峯		十五點
3.6	北合流		十七點五七分	3.65	上安		十五點十二分
3.75	榆次	十五點二五分 十五點三五分	十八點十一分	3.8	頭泉		十五點二七分
3.85	鳴李		十八點三四分	3.9	獲鹿	十九點十六分 十九點十九分	十五點三七分
4.	北營		十八點四七分	4.	大郭		十五點五七分
4.15	太原	十六點七分	十九點二分	4.15	石家莊	十九點四二分	十六點十三分

附註：表內所列票價係三等價至於二等須照此加一倍頭等則加二倍