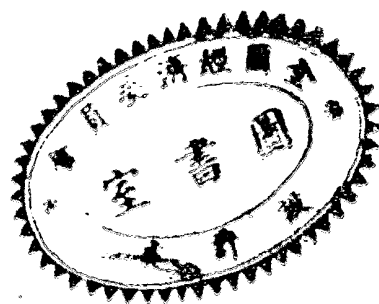


滬杭公路圖說

全國經濟委員會籌備處編印

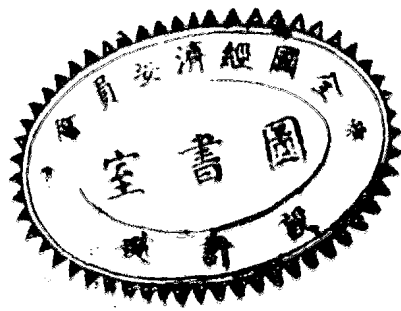


557.37

906

2

滬杭公路圖說



# 滬杭公路圖說

## 目次

### 插圖

1. 滬杭公路路線圖
2. 滬杭公路及其互通汽車各公路簡明地圖
3. 上海市區內公路路線圖
4. 杭州市區內公路路線圖
5. 風景及工作攝影

### 引言

### 建築經過

### 沿路設備

### 工商物產

### 行旅須知

1. 全路里程
2. 行車執照

滬杭公路圖說

滬杭公路圖說

3. 暫行滬閔段及閔行輪渡收費辦法
4. 添加汽油及修理機器
5. 公路標誌
6. 名勝古蹟

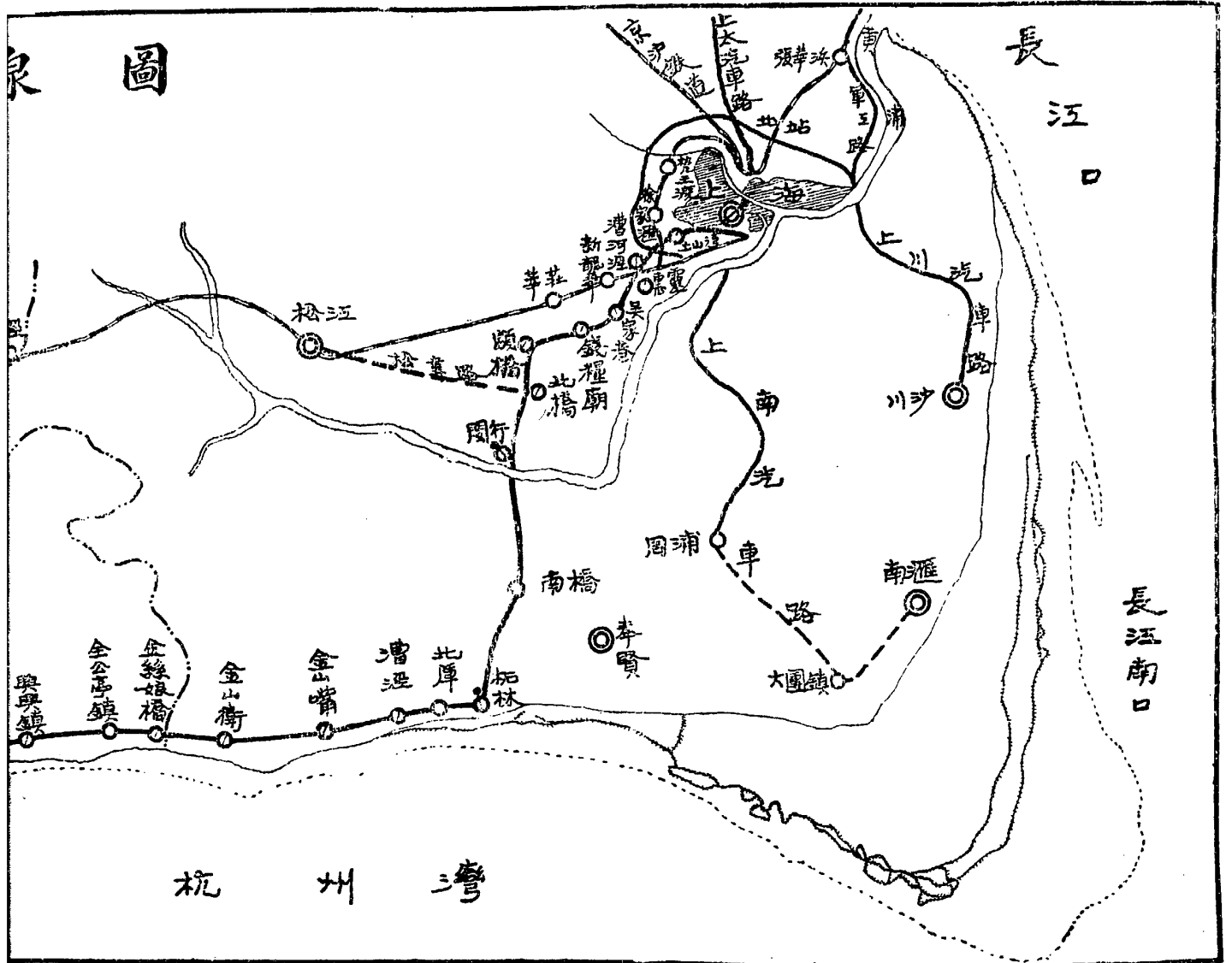
附圖表

滬杭公路及其互通汽車各公路里程表

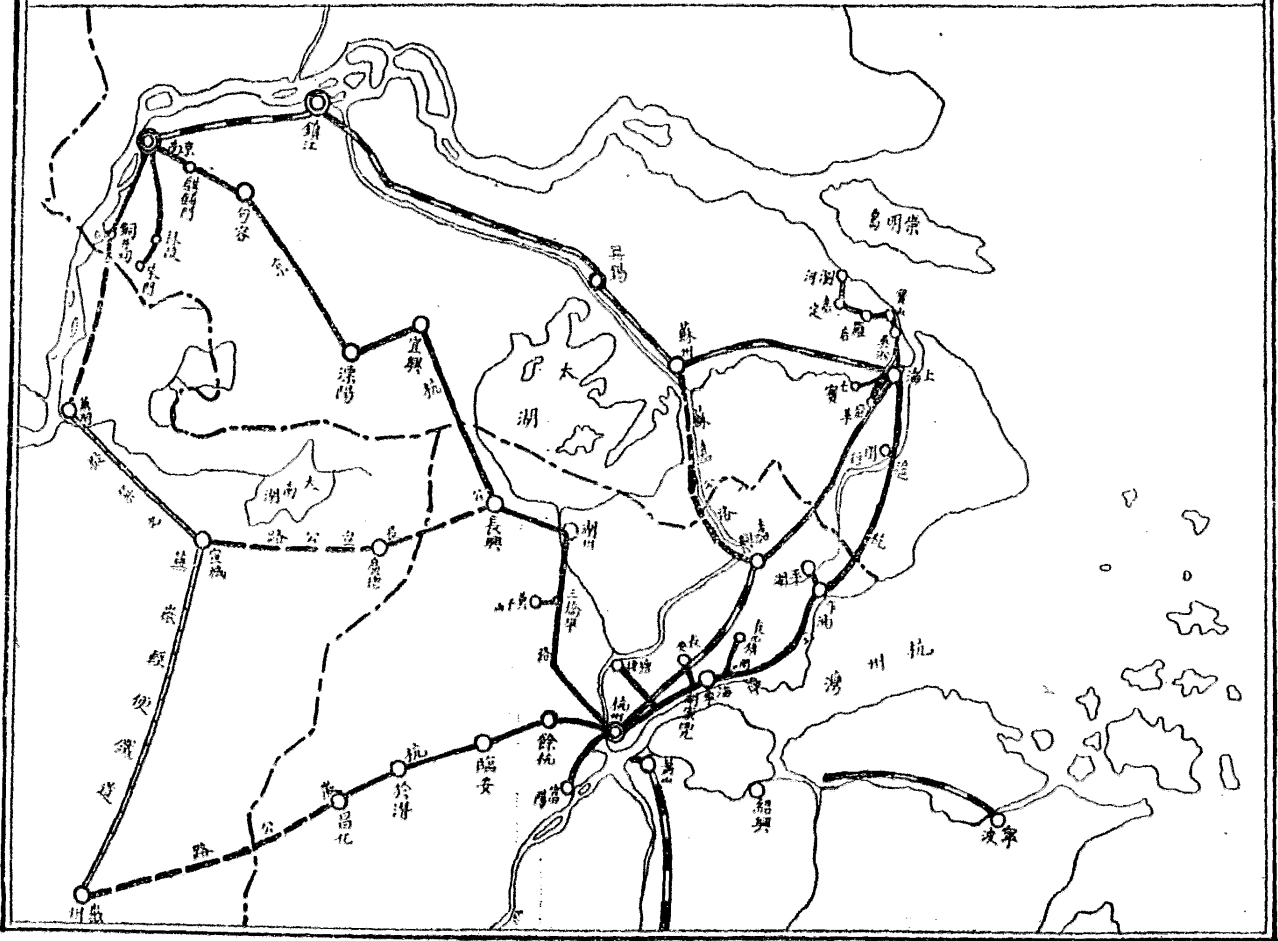
滬杭公路里程表

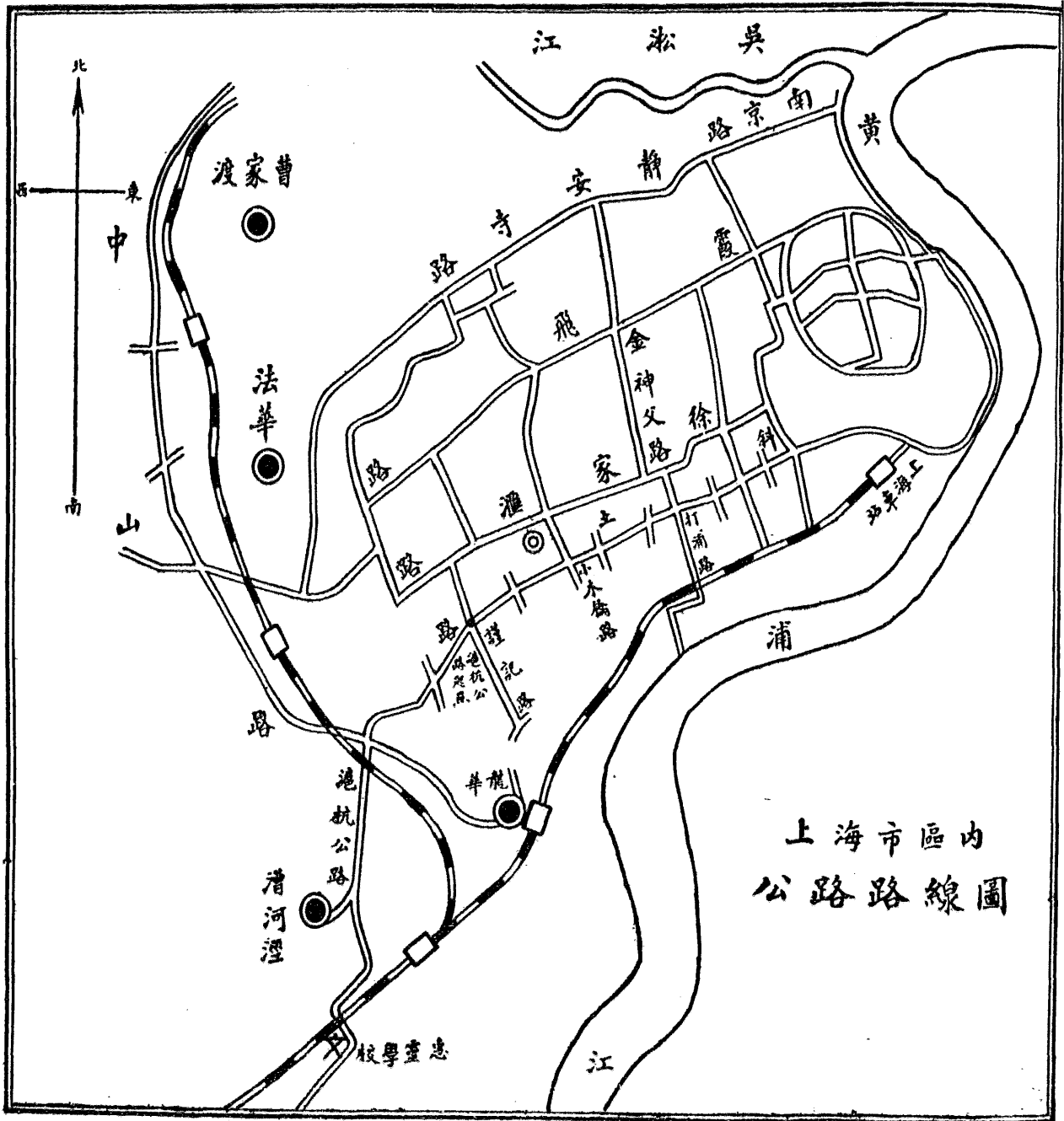
滬杭各路交通標誌圖





滬杭公路及其互通汽車各公路簡明地圖

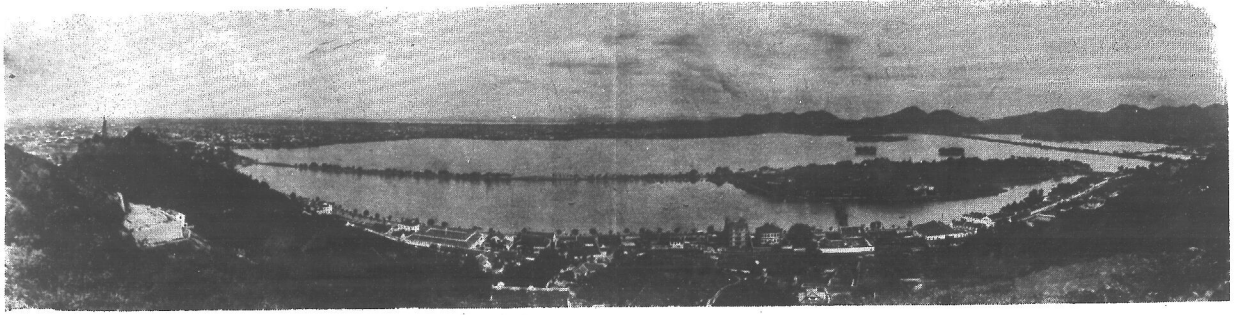




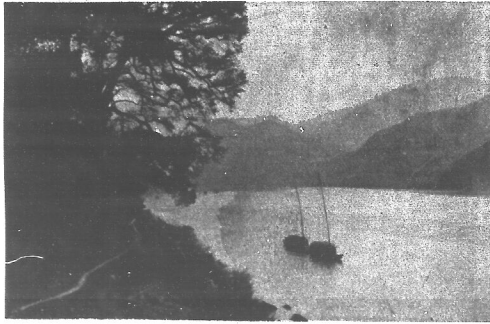
上海市區內  
公路路線圖



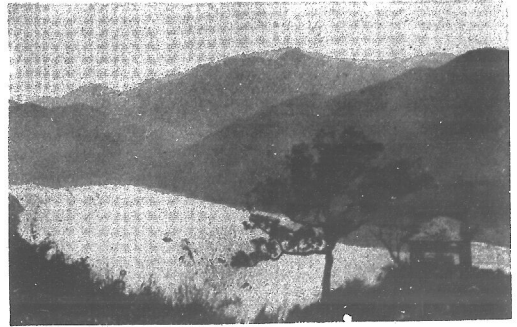




西 湖 全 景



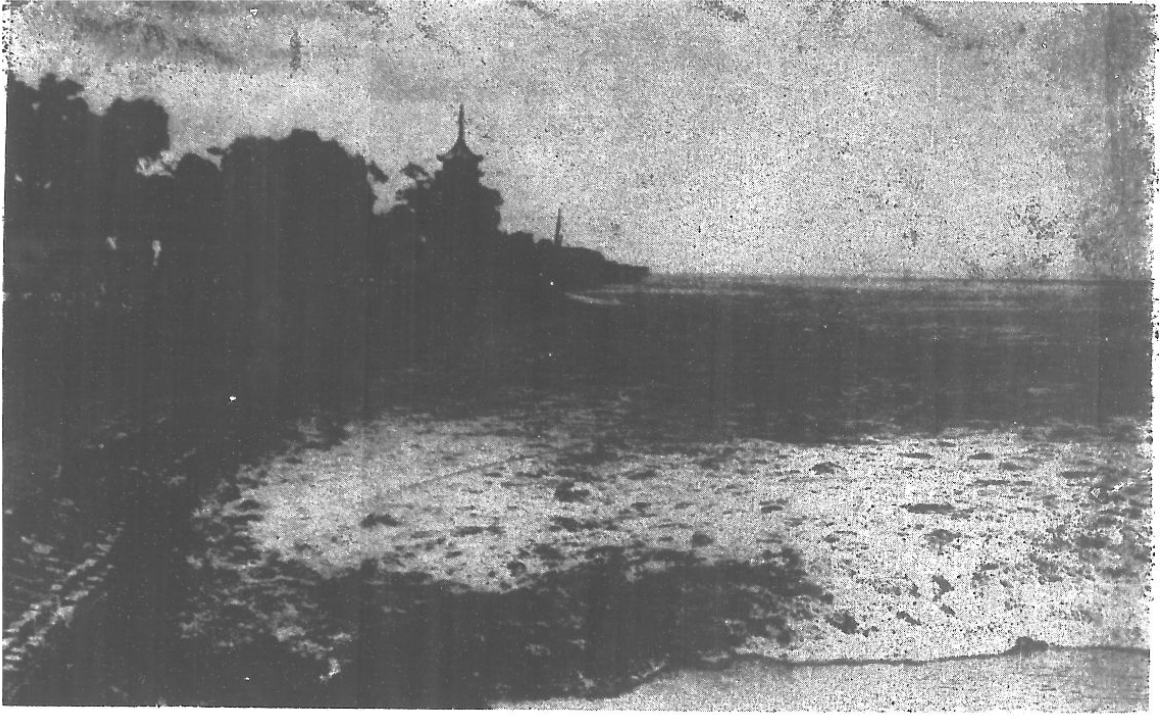
(二) 杭 州 附 近 風 景



(一) 杭 州 附 近 風 景

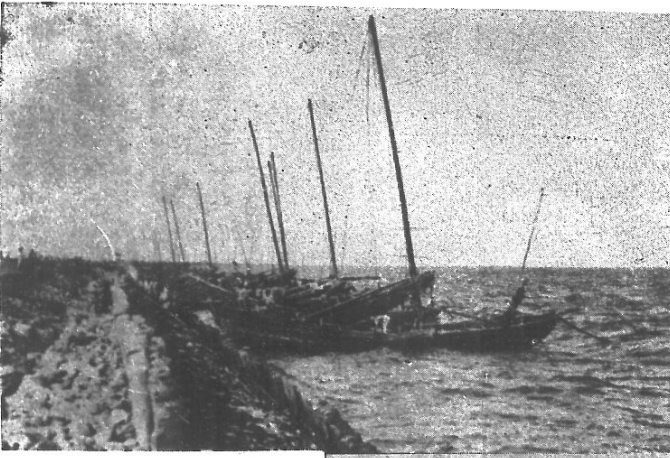


望展之月秋湖平

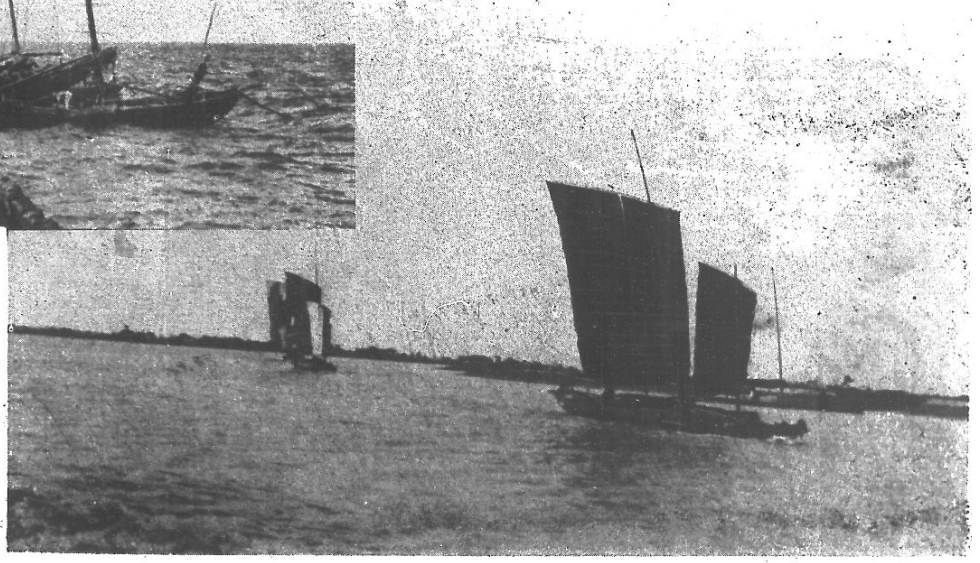


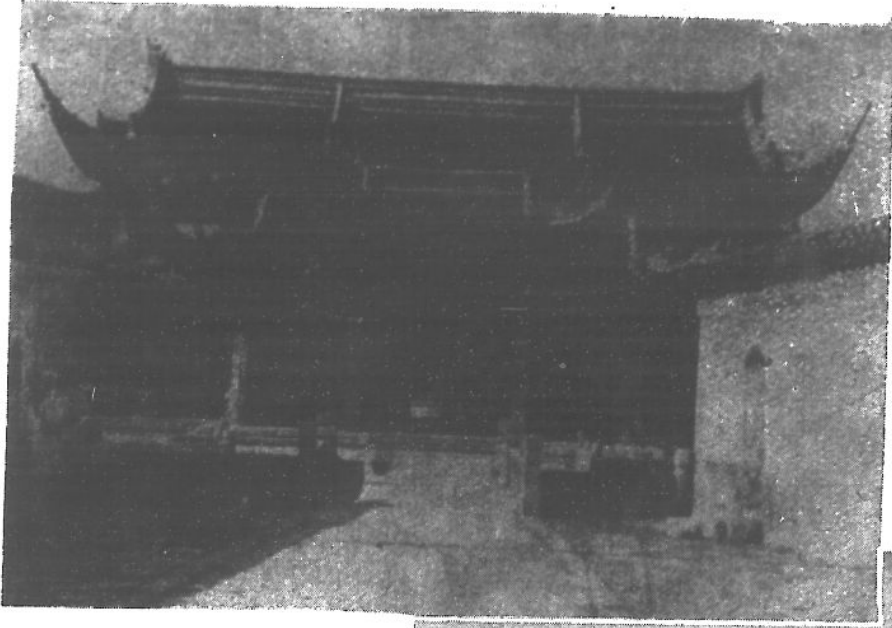
水 潮 江 塘 鏡

左，蘇段沿  
海風景



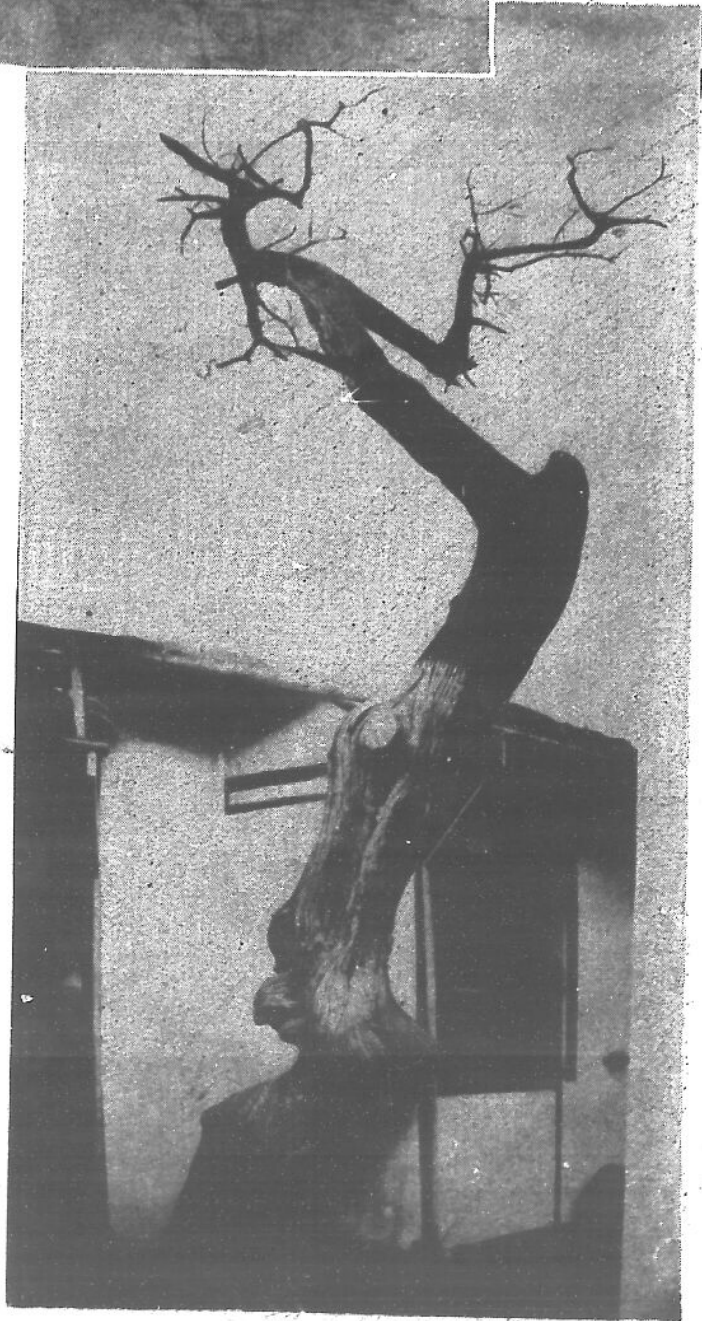
右，閔行黃浦江  
之水天帆影



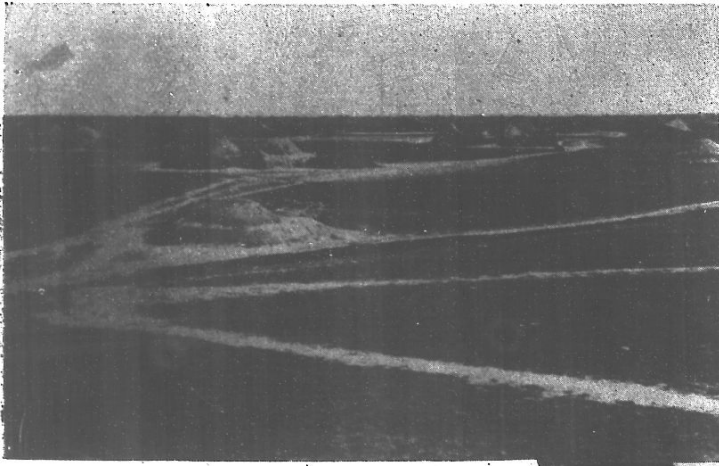


初

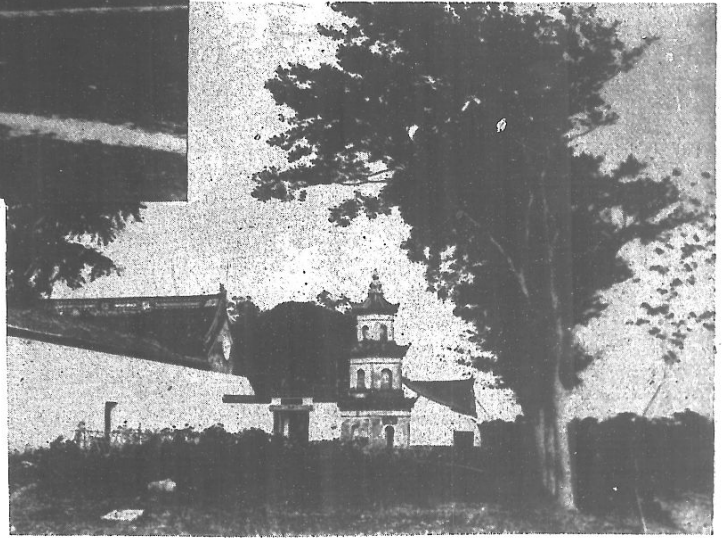
左，金山衛城內  
城隍廟建於清



右，閔行董氏別業之元代古柏

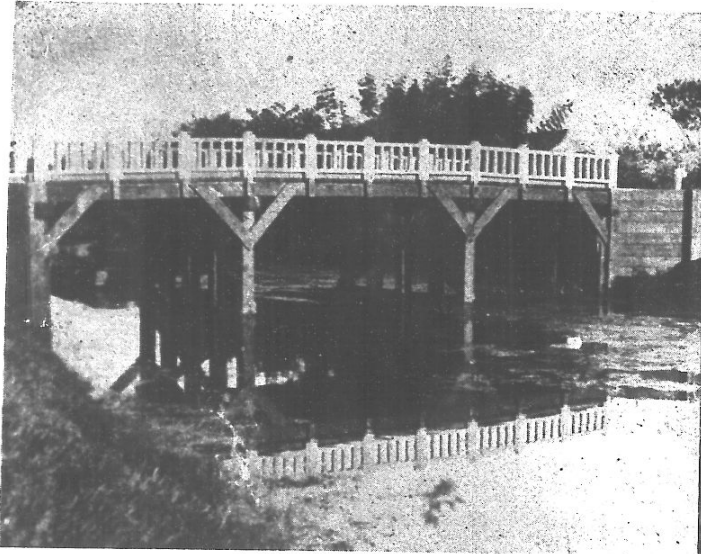


左，金山  
衛海塘  
外鹽田



右，崇缺之  
寧海禪院  
崇缺為沿  
海之小鎮  
距曹涇不  
遠

形情樁打梁橋段蘇·右



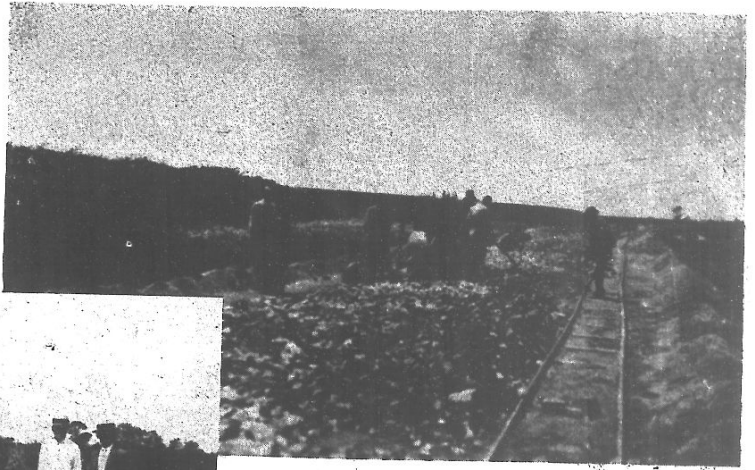
一之梁橋段蘇·上



形情之車通行試時竣未梁橋段浙，上



右·路基  
滾壓情形



左·路面  
滾壓情形



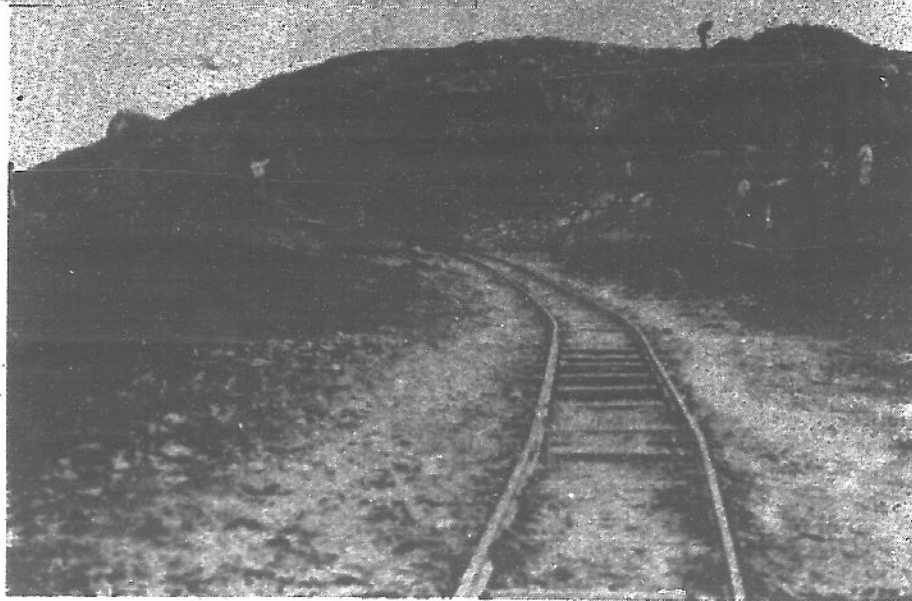
右，蘇段路面  
滾壓情形



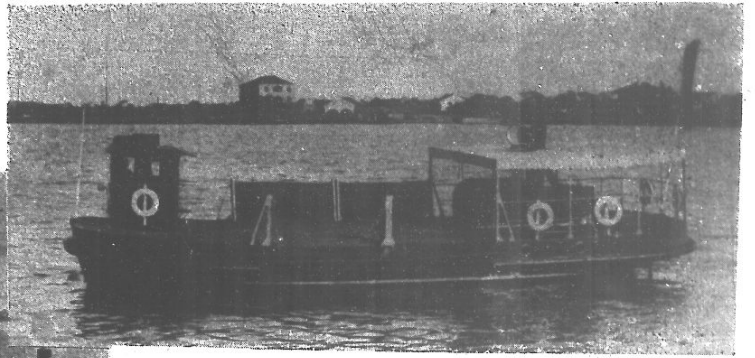
左，蘇段挑挖碎  
磚情形



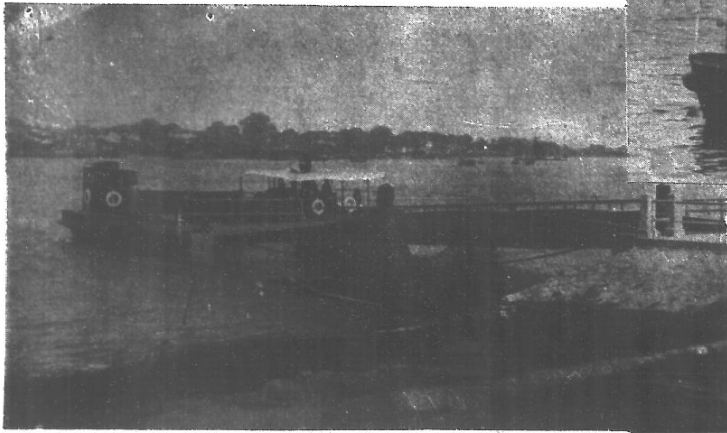
右，蘇段開採石  
片情形



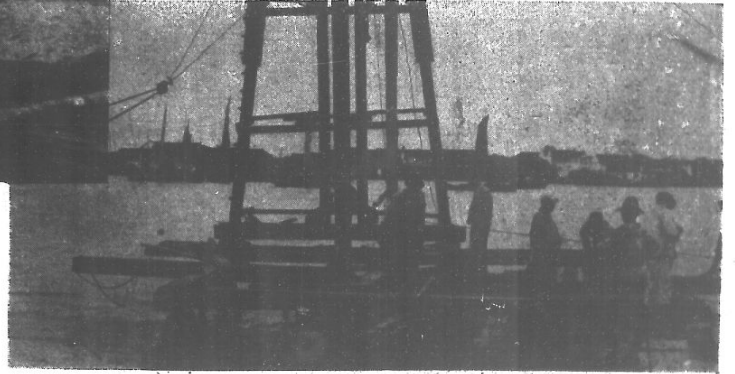
左，閔行  
輪渡之  
鋼殼  
船

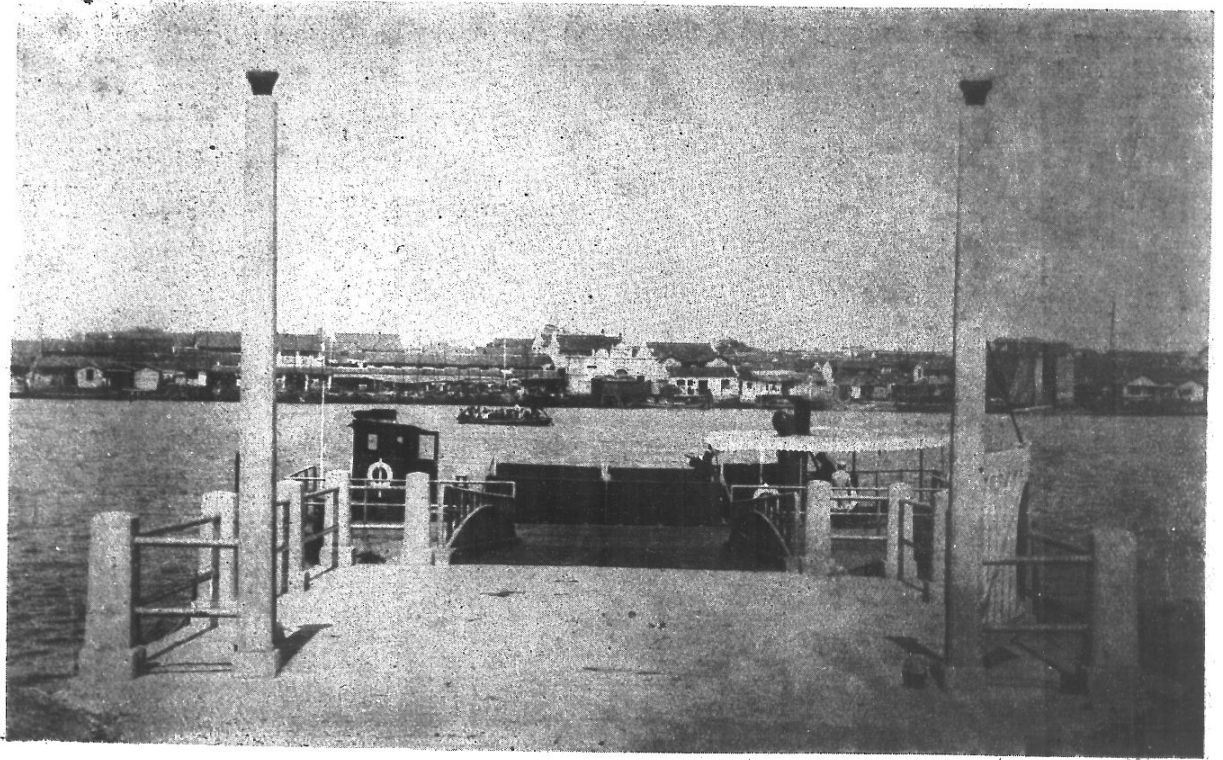


形情樁打頭碼行閔，下



景全渡輪行閔，上





頭碼之渡輪行閱

# 滬杭公路圖說

## 引言

交通事業與全國經濟之發展互關綦切本會對於各省聯絡公路之興築極為踴躍程序中之主要任務爰設公路股徵獲國聯交通組之協助復籌設築路旋還基金一百萬元會同蘇浙皖三省建設機關共策進行所興築之滬杭公路里程二百十六公里近已觀成於今年國慶日舉行通車本會與地方當局協作築路以此為發軔

本會公路股之任務僅限於襄助地方建設機關促進築路事業工程之實施則仍由各關係省市自任之國聯交通組慨然應吾國之請遣派專家奧根士基博士與波得利斯工程師來華用備諮詢成績頗著而該組主任哈斯氏復曾數度攷察吾國交通狀況迭獻嘉猷猶堪紉佩也

茲值國中經濟凋萎路款之籌措實非易易本會築路基金之用途經規定專充各省建築聯省公路貸款之用計所貸出之款約等於全路建築費百分之三十至四十不等依工程進行情形分期撥給該項公路悉須依照本會核定之標準施工藉收劃一之效並規定還款

辦法俾基金旋還不竭今第一期此項基金已全數撥充建築幹路五線卽滬杭京蕪長宜蘇嘉杭徽是各線工程除滬杭路近已竣事外餘正積極進行觀成之期不遠現滬杭公路完成後可與其互通汽車各公路之里程可達二千零四十八公里此外擬于最近興築者尙有三百二十公里願本會以此較微之基金而能接濟各幹路之建築費者誠以本會目前核定舉辦之公路乃以適應普通運輸爲標準以期促進內地與市鎮之交通而不跨高尙奢致裨益不及於民衆現已完成與在建築中之各線苟能護養得宜自可適用於汽車運輸歷久不敝至較良之公路可緩待諸來日滬杭公路延貫蘇浙殷庶之區爲二省交通之要衢地方當局定能維持路政使二省交通事業日臻殷繁也

## 建築經過

滬杭公路之完成十餘年來雖蘇浙雙方各有區段之建築然以一浦之隔兩省之分遷延至今方告竣事茲將建築經過分段略述於下

(一)滬閔段 上海至閔行間計長二十九公里爲碎磚煤屑路係滬閔柘商辦汽車公司所築並於漕河涇附近徵收汽車通行費今則自十月十日以後凡私人車輛之往來是路者皆免徵焉

(二)閔行輪渡 新由全國經濟委員會主持辦理已就閔行兩對岸築就浮碼頭並造柴油鋼殼渡船臨時木質渡船各一艘(由上海市工務公用兩局代爲分別計劃)以供汽車渡過黃浦之用是項碼頭及渡船工程先後於七月間開工十月初完成將來運輸發達擬另造四葉兩端行駛之鋼殼渡輪俾能多載汽車(每次約可載車十輛旅客百五十人)以利行駛

(三)閔南段 閔行至南橋約十公里爲碎磚煤屑路舊系奉賢南匯兩縣所築此次完成滬杭公路工程中本段涵洞之加長與路面之改善亦包含之其經費由蘇建設廳自籌交

奉賢建設局辦理

(四)南柘段 南橋至柘林長約十一公里地勢平坦均屬填土故多用碎磚爲路基上加煤屑或礪殼沙視運輸利便而定本段有橋梁數座間有用磚砌造者雖造價略貴但增加美觀不少

(五)柘金段 柘林金絲娘橋(蘇浙交界)間長約二十六公里其中自柘林市南起有十九公里沿海塘上定線凡旅客過此馳車長堤當別饒興趣堤土堅實故暫築沙面將來車輛加多於需要時當鋪彈石或其他路面

公路入金山衛境以該縣海塘窄曲改入塘內另定新線是段土方甚新爲利便雨天行軍計亦用碎磚或碎石爲路基上加石屑或礪殼沙爲面

以上南柘柘金兩段共長三十七公里在江蘇境故由蘇建廳設立滬杭路工程處承辦之計自六月八日開工九月二十五日完工爲時約三個半月至建築費數額按照蘇建廳原送經濟委員會預算爲二十一萬三千餘元其中由委員會築路基金借助者四萬六千九百餘元



(六)乍金段 乍浦至金絲娘橋計長二十一公里其間十二公里之土方路基建築已久餘九公里爲新工其路面暫做煤屑或沙視材料來源而定新土方上間鋪碎磚以備微雨之後亦可行車通車後土方可逐漸壓實然後隨時鋪設較堅固路面以期久遠

本段由浙省公路局設立乍金段工程處建築之自六月一日開工至九月三十日完工其建築費用按照浙建廳原送經濟委員會預算爲九萬餘元其中由委員會借助二萬六千六百餘元

(七)杭州段 杭州至乍浦計長約一百一十八公里其中杭州至海甯一段於民國十四年由商辦汽車公司建築路綫大部經由海塘灣曲頗多不利行駛海甯至乍浦間亦早建築其間路面因經費關係祇鋪煤屑現此段已全歸浙省公路局管轄其經費亦由經濟委員會酌予借助杭海段間過急之灣道現正設法改善至交通方面有省公路局公共長途汽車駛行於杭州海寧及乍浦間每日三班至五班不等

本路寬度除上海至閔行一段路基寬九公尺路面寬六公尺外其他大部份路基均寬七公尺半路面寬三公尺此係經濟委員會之乙種標準寬度將來車輛交通較多時路面當

照甲種標準寬度增至五公尺半以利行車

本路各段建築之經過既如上述至於南橋至乍浦之一段新工則以全國經濟委員會與蘇浙兩省合作之故凡關路線之選擇路面之計劃橋梁之構造車站之設置均先經全國經濟委員會之核定而於工程進行時委員會復隨時派員分赴路上各段視察督促俾能如期竣工再委員會對於本路各項計劃多承國聯道路專家隨時贊助其於本路之完成爲助尤不少

又閩行輪渡之碼頭及渡船工程由全國經濟委員會委託上海市工務局及公用局分別代爲監造此亦應敘明者

### 沿路設備

(一)交通標誌 本路沿路設有交通標誌分警告指示兩種警告標誌所以警告前方道路情形指示標誌所以指示車站地名到達距離等等各段標誌式樣設色等均照國際道路標誌之規定並經全國經濟委員會會同蘇浙皖京滬五省市會商決定統一辦法以利行旅本路旅客當能於馳車遊覽之時一見此清晰而悅目之標誌也

(二) 汽車站 本路沿路設長途汽車站多處以便旅客上下現計滬閔段八站閔金段(金絲娘橋)六站乍金段二站杭乍段二十站共計三十有六站其間閔行金絲娘橋間將來或須添設數小站

至公共長途汽車除上海閔行間將照常由滬閔柘長途汽車公司行駛定班汽車外杭州與閔行對岸間之長途汽車將由浙江省公路管理局辦理之而閔行輪渡則已由經濟委員會交由江蘇省建設廳接收管理

(三) 汽油站 本路於主要車站附設汽油站以便自用汽車隨時添加汽油等之用油站地點計有下列各處 上海 閔行 柘林 乍浦 海寧 杭州

(四) 路警及長途電話 本路爲旅客安全及長途通話便利起見將於最近期內由江浙兩省籌設長途電話至於警衛事項除原有路警外將擴充路警隊担任之

(五) 里程碑 本路之浙江段沿路設有里程碑江蘇段自南橋至邊境亦於路邊立有里數木樁將來當沿全路設置之

## 工商物產

路線所經各區地臨海濱產鹽頗豐漁業亦盛農林產物則以米麥蠶絲棉花爲大宗豆茶麻木材果品等次之乍浦爲浙閩兩省木材集中之處附近海水煮鹽尤爲全國冠海寧則農產物甲於浙省所產瓜果暢銷各地工藝品則有上海之紡織業菸草業松江之陶瓷業他如釀酒蠟燭火柴皮革製紙製糖諸業近年亦漸發達至於杭縣之綢緞尤馳譽各省其他特產則以川沙黃魚松江鱸魚塘棲枇杷西湖純菜藕粉南匯與杭州龍井之紅綠茶皆名聞遐邇銷行極廣其餘蔑扇草蓆及各種裝飾物亦皆爲精巧之製造品各地人士咸樂用之

## 行旅須知

### 1. 全路里程

滬杭公路全路里程計長約二百十六公里其間自上海至金絲娘橋爲蘇境長約七十六公里佔全路長三分之一其餘一百四十公里自金絲娘橋至杭州武林門概屬浙境各站間之里程可參閱里程表

至於本路之可與其他各公路互通汽車者除京杭杭徽兩幹線外尙有較短之公路及支路甚多如在上海則有軍工路淞寶路上海—龍華上海—七寶滬瀏瀏寶嘉羅等路沿途

則有平湖支綫黃山支綫袁化支綫長安支綫在杭州則有杭富公路又由南京經秣陵可通皖省而京杭公路又有支路可通莫干山總計可通汽車之路（包括京滬杭三市內馬路）共有二千零四十八公里將來京蕪杭徽長宣三路完成後又可增加三百十九公里至各路綫之地位及里程可參閱「滬杭公路及其互通汽車各公路里程表」

## 2. 行車執照

凡汽車之行駛於蘇浙皖三省公路者僅須具有五省市（即蘇浙皖京滬）之任何一處執照即可通行無阻

## 3. 暫行滬閔段及閔行輪渡收費辦法

全國經濟委員會為謀省市間互通汽車之便利起見業已迭次召集會議議決自民國廿二年一月一日起所有通行各省市之汽車一律不收通行費惟在一月一日以前過渡時期為兼顧滬閔長途汽車公司營業收入及政府管理輪渡費用計暫定辦法如次

（甲）凡自用之乘人汽車及機器腳踏車通行滬閔段一律不收費

（乙）凡各種營業汽車通過滬閔段者由公司照章收通行費經過閔行輪渡者由蘇省

### 建設廳管理輪渡機關酌量收費

此項臨時收費辦法至明年元月元日發給新執照時即行取消全路可以通行無阻矣

### 4. 添加汽油及修理機器

本路爲便利旅客計於各主要汽車站附設汽油站以便自用汽車隨時加添汽油之用全國經濟委員會並經函請蘇浙皖京滬五省市當局轉飭各長途汽車公司如遇自用汽車中途機器損壞商請修理時應負責設法辦理

### 5. 公路標誌

本路沿途設有交通標誌凡駕駛汽車者不特須遵守各地行車規則並應隨時留意路上標誌以策安全標誌之意義與式樣請參看附圖

### 6. 名勝古蹟

沿途概觀 本路所經之處大部在江浙之沃野全國饒富之區如上海及杭州之繁盛已爲世人所周知而沿線之名勝古蹟或有爲遊客所未盡曉茲特將各站著名之遊覽處所分別紀述以便參考焉

上海 上海爲我國唯一通商大埠水陸交通相互聯絡市內巨樓大廈廣道通衢固極繁盛而市內外名勝古蹟亦頗多足述者

(一)花園 上海之公私花園甚夥如1.南火車站南首之半淞園2.新北門內城隍廟北首之豫園3.辣斐德路法國公園4.虹口之虹口公園5.極司非而路之兆豐公園6.江灣之葉園等而最近城內文廟亦經市府闢爲公園不僅可賞花木之勝景且可瞻仰古聖之廟堂焉

(二)紀念物 上海建立之名人銅像有盛宣懷銅像在交通大學內楊斯盛銅像在浦東六里橋浦東中學楊墓紀念碑則有常勝將軍紀念碑在黃浦灘路口和平紀念碑在黃浦灘路而民國路之陳英士先生紀念塔高聳雲霄尤爲全滬各紀念物之冠

(三)天文台 位於滬西之徐家匯與世界各地之天文台及氣象台互相通信掌東亞一帶之氣象報告

(四)唐代鐘樓 在上海北橋鄉清乾隆時重加修葺樓柱係楠木造鐘乃銅製重三千斤年久失修頗多坍塌地方人士曾擬集款興修並置時鐘於其上以爲全縣之標準

閔行

(一)浦濱公園 園在閔行鎮西黃浦江濱碧草如茵頗饒幽勝內設拍球場遊泳池西餐室等每屆夏令滬上中外人士前往遊覽者絡繹不絕

(二)元代古柏 古柏在鎮東安竹齋董氏別業內爲明代名書家董其昌先生讀書處柏係元代物原有二株今僅存其一清奇古怪使觀者不勝懷古之思

海寧

(一)錢塘潮 浙江潮夙稱奇觀尤以海寧爲最蓋錢塘江自杭城東北而南流入杭州灣海潮逆流而上受江口龜赭二山之約逼勢不得騁乃湧激而爲巨濤潮每日朝夕兩至四時皆同而在舊歷八月十八日爲尤盛初起時但見白練如銀起於海門須臾則霜戈銀甲如萬馬奔騰飛濤耀日聲若雷霆高八尺乃至丈餘速率每小時十二三哩其勢可達上流五十哩之桐廬誠世界之壯觀也往時滬杭甬路局特備觀潮專車由滬載客至杭再轉海寧觀潮今本路完成遊客可乘汽車自上海直達海寧四五小時即到較前利便多矣

杭州 杭州位於大運河之南端浙江之省會也交通除鐵路而外水道亦便省城之西



有世界著名之西湖山水環麗風景清幽有謚爲中國之瑞士者每當風和日暖秋高氣爽之時中外人士往遊者絡繹於途全湖面積既大而山陬水湄處處皆名勝古蹟雖作十日遊亦不易窮其幽勝茲僅舉其著者約述於次

(一)三潭印月 自湖濱雇遊艇順道可至湖心亭三潭印月本爲放生池繞潭作埂外置三塔塔形如瓶月光映潭塔影爲三故名

(二)孤山 在西湖中陸行可出錢塘門直達水行可雇舟至平湖秋月上岸循白堤西行有公園圖書館西冷印社俞樓又北行至西冷橋可至蘇小墓及風雨亭而孤山之陰有放鶴亭林和靖墓馮小青墓諸古蹟

(三)岳墳 自西冷橋西行經鳳林寺陶社卽至岳王廟廟在棲霞山陽祀宋岳武穆廟旁爲岳墳有精忠柏化石墓前鑄鐵爲秦檜夫婦万俟卨張俊四像此地爲西湖香市最盛之區

(四)寶石山 在錢塘門外形如翔鳳出錢塘門過昭慶寺臥龍山莊卽至山巔有保俶塔吳越時所建(俶卽吳越王錢俶)塔旁有落星石看松亭來鳳石諸勝

(五)葛嶺 在寶石山西相傳晉葛洪於此煉丹有葛仙庵燦霞室抱樸廬諸勝又山巔有初陽台可觀日出嶺西可通棲霞嶺及紫雲洞

(六)靈隱寺 爲湖上最大之梵林有青蓮閣紫竹林梵香閣諸勝寺左有五百羅漢堂寺外有飛來峯一線天呼猿洞冷泉亭諸勝羅漢堂西可登北高峯韜光庵

(七)天竺寺 自靈隱至天門兩山相夾皆稱天竺山由下天竺歷中天竺至天竺三寺皆奉觀音大士雖勝景不及靈隱而香火獨盛

(八)淨慈寺 在九曜山之麓樓閣亭軒壯麗與靈隱寺外埒寺有萬工池寺內有運木古井濟顛僧之聖蹟也寺北舊有雷峯塔民國十三年八月突然崩圯出陀羅尼經甚多

(九)虎跑龍井 大慈山上有大定慧寺俗稱虎跑寺內有虎跑泉泉清冽而冷鑿井三均可取泉寺內有積翠軒風景最勝龍井在鳳篁嶺流自深山龍石出爲池以承之泉甘而清附近多茶山茶有雨前明前之別統名曰龍井茶爲杭州特產

(十)別墅 西湖著名之私家別墅如定香橋畔之高莊蔣莊臥龍橋畔之郭莊丁家山下之劉莊金沙港之唐莊葛嶺山麓之葛蔭山莊等遊客均可入內茗談遊賞

(十一)城廂內吳山 俗稱城隍山在城之西南隅爲城中諸山之主峯山多奇峯怪石  
升其巔則西湖全景全城街市歷歷在目山上祠廟參差山東南有寶蓮瑞石諸山南有雲居  
七寶諸山西北有伍公寶月諸山均吳山之支峯其麓復有竹園山諸勝此吳山之大概也

## 滬杭公路及其互通汽車各公路里程表

路 別	段 別	起 點	終 點	經過重要城市	里程公里	商 辦 或 政 府 辦	附 註
滬 杭	滬 閔	上 海	閔 行		29	商	
	輪 渡	閔 行	閔行對岸			經濟委員 會 主 辦	
	閔 南	閔行對岸	南 橋		10	省	
	南 金	南 橋	金絲娘橋		37	經濟委員 會 主 辦	
	乍 金	金絲娘橋	乍 浦		21	經濟委員 會 主 辦	
	杭 乍	乍 浦	杭 州	海寧,海鹽	119	省	
	平湖支綫	乍 浦	平 湖	紅霞堰鎮	14	省	不久即可通車
	黃山支綫	乍 浦	黃 山		3.5	省	
	袁化支綫	閘 口	袁 化		4.5	省	
	長安支綫	胡 家 兜	長 安		7	省	
中 山 路		龍 華	閘 北		13		
斜 土 路		製造局路	土 山 灣		5.5		

蘆記路		徐家匯路	龍華路		1.5		
龍華路		龍華	高昌廟		5.5		
上海—瀏河		上海	瀏河	羅店	39	商	
	嘉羅支線	嘉定	羅店		10	軍工	
瀏河—寶山		瀏河	寶山		25	軍工	
軍工路		上海	吳淞		23	軍工	
吳淞—寶山		吳淞	寶山		5	省	
上海—龍華		上海	龍華		11	軍工	
上海—七寶		上海	七寶		15	省	
上海—真如		上海	真如		13	商	
京杭	京湯	南京	湯山		28	省	
	湯董	湯山	董塘	句容,溧陽,宜興,	162	省	
	長董	董塘	長興		190	省	
	杭長	長興	杭州	吳興,三橋埠,武康	117	省	
	莫干山支線	三橋埠	莫干山		7	省	

路 別	段 別	起 點	終 點	經過重要城市	里程公里	商辦或 政府辦	
南京—朱門		南 京	朱 門	秣 陵	60	省	
杭 塘		杭 州	塘 棲		51	商	
杭 紹	拱三段	拱宸橋	三廊廟	杭州市區	14	省	
瓶湖雙		瓶窰鎮	橫 湖		25	商	
杭 瓶		小 河	瓶 窰		21	商	
杭海路		與杭平路銜 接處起			12.5		
杭 徽	杭 餘	杭 州	餘 杭		28	商	
	河埠支線	松木塢	河 埠		3.5	商	
	觀音橋支線	松木塢	觀音橋	杭州市區	3	商	
	餘 臨	餘 杭	化 龍	臨 安	46	商	
	臨 昌	化 龍	昌 化	於 潛	39	省	
餘 武		餘 杭	彭公嶺		22.5	商	
	雙溪支線	潘板橋	雙 溪		5	商	
杭 富		杭 州	富 陽		38.5	省	

	留下支線	轉塘	留下		11	省	
	小河山支線	王家上	小河山		4.5	省	
京 蘇	江蘇段				35	省	
南京市區內馬路					98	市	
上海市區內馬路					562	市	
杭州市區內馬路					53	市	
					共計	2048	

# 滬 杭 公 路 各 站 里 程 表

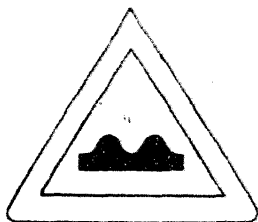
上海																																				
6.10	金山																																			
8.36	2.26	漕河泾																																		
10.02	3.92	1.66	惠安站																																	
12.36	6.26	4.00	2.34	吴家巷																																
13.92	7.82	5.56	3.90	1.56	钱楼桥																															
20.60	14.56	12.30	10.64	8.30	6.74	泗泾																														
23.68	17.58	15.32	13.66	11.32	9.76	8.02	北崧浜																													
29.13	23.03	20.77	19.11	16.71	15.21	13.47	5.45	闵行																												
38.77	32.67	30.41	28.75	26.41	24.85	18.11	15.09	9.04	南桥																											
38.48	43.38	41.12	39.46	37.12	35.56	28.82	26.80	23.25	10.71	柘林																										
56.23	50.13	47.87	46.21	43.87	42.31	36.07	33.55	27.10	17.46	6.75	漕泾																									
64.38	58.28	56.02	54.36	52.02	50.46	44.72	41.72	35.53	23.61	14.90	2.65	金山																								
68.88	62.78	60.52	58.86	56.52	54.96	48.22	45.22	39.73	30.11	19.40	12.65	4.60	金山																							
76.04	69.94	67.68	66.02	63.68	62.12	56.20	53.20	46.91	37.27	26.36	18.81	11.66	7.16	金山																						
88.15	82.15	79.89	78.23	75.89	74.33	68.59	65.57	59.12	49.48	38.77	32.02	23.87	19.37	12.21	枫泾																					
97.77	91.07	88.81	87.15	84.81	83.25	77.51	74.49	68.04	58.40	47.69	40.94	32.79	28.29	21.13	8.92	乍浦																				
105.59	99.49	97.23	95.57	93.23	91.67	85.01	82.41	76.46	66.82	56.11	49.36	41.21	36.71	29.53	17.34	8.82	塘桥																			
114.33	108.23	105.97	104.31	101.97	100.41	94.67	91.65	85.20	75.56	64.85	58.10	49.95	46.45	38.29	26.08	17.18	8.74	海盐																		
124.97	118.87	116.61	114.95	112.61	111.05	104.31	101.29	94.84	85.20	75.49	68.74	60.59	56.09	48.91	36.72	27.80	19.20	10.64	袁林																	
130.44	124.34	122.08	120.42	118.08	116.52	109.78	106.76	101.51	91.87	81.16	74.41	66.26	61.76	54.60	42.39	33.47	25.00	16.31	3.67	濮浦																
132.41	127.31	125.05	123.39	121.05	119.49	112.75	109.73	104.28	94.64	83.93	77.18	69.03	64.53	57.37	45.16	36.82	27.82	19.08	8.44	2.77	角里埭															
140.52	134.42	132.16	130.50	128.16	126.60	119.86	116.84	111.39	101.75	91.04	84.29	76.14	71.64	64.48	52.27	43.35	34.93	26.19	15.55	9.88	7.11	黄湾														
144.77	138.67	136.41	134.75	132.41	130.85	124.11	121.09	115.64	106.00	95.29	88.54	80.39	75.89	68.73	56.52	47.80	39.18	30.44	19.80	14.13	11.36	4.25	南口													
149.81	143.71	141.45	139.79	137.45	135.89	129.15	126.13	120.68	110.84	100.13	93.38	85.23	80.73	73.57	61.36	52.84	44.02	35.28	24.64	18.97	16.20	9.09	4.84	曹套												
152.26	146.16	143.90	142.24	139.90	138.34	131.60	128.58	123.13	113.29	102.58	95.83	87.68	83.18	76.02	63.81	55.29	46.67	37.93	27.29	21.62	18.85	11.74	7.49	2.65	新套											
158.73	152.63	150.37	148.71	146.37	144.81	138.07	135.05	129.60	119.76	109.05	102.30	94.15	89.65	82.49	70.28	61.76	52.94	44.12	35.28	24.64	18.97	16.20	9.09	4.84	曹套											
167.83	161.73	159.47	157.81	155.47	153.91	147.17	144.15	138.70	128.86	118.15	111.40	103.25	99.00	91.84	79.63	70.71	62.29	53.85	42.91	37.24	34.47	27.36	23.11	18.27	15.62	8.09	海盐									
175.70	169.60	167.34	165.68	163.34	161.78	155.04	152.02	146.57	136.73	126.02	119.27	111.12	106.82	99.66	87.45	78.53	70.11	61.37	50.73	43.06	42.29	35.18	30.93	26.09	22.44	15.91	7.82	胡家埭								
182.07	175.97	173.71	172.05	169.71	168.15	161.41	158.39	152.94	143.10	132.39	125.64	117.49	113.19	106.03	93.82	84.90	76.48	67.74	57.10	51.43	48.66	41.53	37.30	32.46	29.01	22.28	14.19	6.37	袁家埭							
188.36	182.26	180.00	178.34	176.00	174.44	167.70	164.68	159.23	149.39	138.68	131.93	123.78	119.48	112.32	100.11	91.19	82.77	74.03	63.39	57.72	54.95	47.84	43.59	38.75	36.10	28.57	20.48	12.66	6.29	翁家埭						
192.91	187.01	184.75	183.09	180.75	179.19	172.45	169.43	164.08	154.24	143.53	136.78	128.63	124.33	117.17	104.96	96.04	87.62	78.88	68.24	62.57	60.50	53.39	49.14	44.30	41.65	34.12	26.03	18.21	11.84	5.55	曹司					
204.04	198.14	195.88	194.22	191.88	190.32	183.58	180.56	175.21	165.37	154.66	147.91	139.76	135.46	128.30	116.09	107.17	98.75	89.91	79.27	73.60	70.60	63.49	60.72	56.47	51.83	48.98	41.45	33.36	25.34	19.17	12.88	7.33	七堡			
210.20	204.10	201.84	200.18	197.84	196.28	189.54	186.52	181.17	171.33	160.62	153.87	145.72	141.42	134.26	122.05	113.13	104.71	95.87	85.23	79.56	76.79	69.68	65.43	60.59	57.94	50.41	42.32	34.50	28.13	21.84	16.29	8.96	濮浦			
213.00	206.90	204.64	202.98	200.64	199.08	192.34	189.32	183.97	174.13	163.42	156.67	148.52	144.22	137.06	124.85	115.93	107.51	98.67	88.03	82.36	79.59	72.48	68.23	63.39	60.74	53.21	45.12	37.30	30.93	24.64	19.09	11.76	2.80	杭州		
215.60	209.50	207.24	205.58	203.24	201.68	194.94	191.92	186.57	176.73	166.02	159.27	151.12	146.78	139.62	127.41	118.49	110.07	101.23	90.63	84.96	82.19	75.08	70.93	65.99	63.34	55.81	47.72	39.90	33.53	27.24	21.09	14.36	5.40	2.60	武林门	

附註：各站里程概以公里計其

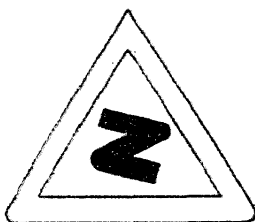


# 滬杭公路交通警告標誌圖

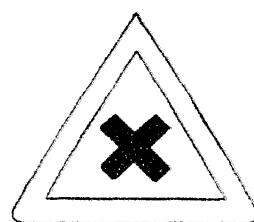
警告前方道路情況



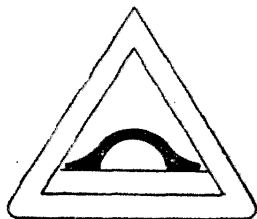
陡坡路



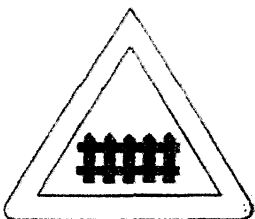
急彎路



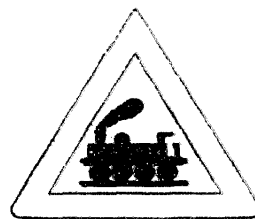
窄橋



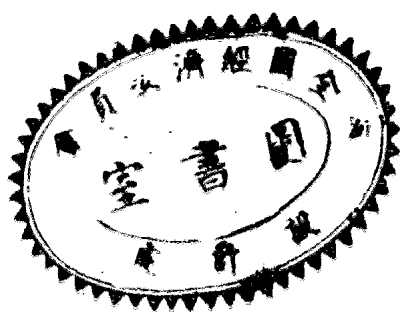
橋墩



鐵路橫門



大車路



1497

# 滬杭公路圖說

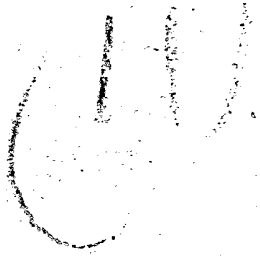
民國二十一年十月十日

編輯者 全國經濟委員會  
籌備處 道路股

印刷者 中國科學圖書儀器公司

上海福州路六四九號

557  
801062



单
查
复查
液
北京
儿