

Y10.53.53



內科便覽

漢口同仁醫院編纂

壽民壽世

漢口市衛生局三長廖博仁



內科便覽序言

西醫之在中國也 僅五六之通都大邑而已 然在此五六通都大邑者

間尚不能稱爲完全普及而穩固 蓋中國國民在此科學文明之時代 求診於中醫者 實大有人在焉 此無他 缺乏衛生思想故也 本院創

立三十年以來 其間治療病者人數 達五十餘萬之多 而其中內科

小兒科 即不過總數之百分之二三十也 中醫之勢力 鄉間勿論矣

即通都大邑 其亦確握有一大部分而且牢固之實力 故新醫之治療於

診斷上 須爲詳細說明 務乞病者對己之所患 得以充分理解而後可

如本院者 每對病者 總有二三十分之再三說明

醫術如此之進步 而國民尙有種種滑稽之談 如本院拾年前 將近

舊正元旦 入院病者 均悉數退院 全院病床 幾全空虛 其意即云

「新年臥病 本年諸事一定不利」再病狀至不能移動之重篤病者 令

之服藥即唯唯否否 且托故而不服 更有患肺炎之高熱者 若施之以



水燭法 即云「其熱內閉 而得熱症」亦據此却而不用 因感念之錯
誤 而不受醫師之指示 吾人若強之照行 即必以此裹足 斯誠文明
國民之無常識理解也矣

文明國民之於常識理解 如此淺微 一般民衆 對近世醫學之理解
則更不必論矣 故本院對衛生思想之普及 及欲使近世文明之恩澤
早日浴于諸君之努力 誠無日間斷也

本書編纂之旨 即稍負上述之見地 患者自身勿論 則於當看護者
亦可使之得一方法 略記病名 病狀及看護之方法等概念 聊助治療
上之幾分效果 因特囑內科擔任醫師 草編數語 藉作病者之指南書
也

中華民國十九年十二月十八日

漢口同仁醫院

院長 藤田敏郎 識

內科便覽目次

甲、呼吸器疾病	二一六
一、氣管支炎	二二
二、氣管支喘息	三三
三、急性肺炎	三三
四、肺結核	三三
五、肺膿瘍	三五
六、肺壞死	三五
七、肺癌	三五
八、肺梅毒	三五
九、肋膜炎	三五
十、膿胸	三五
乙、循環器及泌尿器療病	六一
一、急性心臟內膜炎	六六
二、心臟瓣膜病	六七
三、脂肪心	六七
四、心囊黃	六七
五、絞心症	七八
六、動脈硬變	七八
七、動脈瘤	七八
八、腎臟炎	八八
九、腎臟結石	八九

十、萎縮腎	九九
十一、腎腺結核	九九
十二、腎腫瘍	九九
十三、腎盂炎	九九
丙、消化器病	一〇
一、食道癌	一〇
二、胃炎	一二
三、胃筋衰弱症	一二
四、胃擴張	一二
五、胃潰瘍	一二
六、胃酸過多	一二
七、胃癌	一三
八、胃痛	一三
九、腸炎	一三
A. 虫狀突起炎	一三
B. 腸結核	一四
C. 腸梅毒	一四
D. 腸閉塞	一五
E. 腸潰瘍	一五
F. 腸寄生虫症	一五
G. 肝臟病	一六

A. 鬱血	一六
B. 肝膿瘍	一六
C. 肝硬變	一六
D. パンナ氏病	一六
E. 肝臟梅毒	一六
F. 肝臟癌	一六
G. 膽道疾患	一七
十四、膽道疾患	一七
A. 加答兒性黃疸	一七
B. 傳染性膽囊炎	一七
C. 膽囊炎	一七
D. 膽石病	一七
E. 肝寄生虫	一七
十五、腹膜病	一七
A. 復水	一七
B. 復膜炎	一八
C. 復膜癌	一八
D. 復膜病	一八
E. 傳染病	一八
F. 第一病原體	一九
G. 第二病原體	一九
H. 第三病原體	一九
I. 第四病原體	一九

急性傳染病

- 第一消化器傳染病 十九
- 一、腸室扶助 十九
- 二、赤痢 十九
- 三、霍亂 二十
- 第二呼吸器傳染病 二十
- 一、結核 二十
- 二、癩病 二十一
- 三、馬鼻疽 二十一
- 四、腦脊髓膜炎 二十一
- 五、猩紅熱 二十一
- 六、麻疹 二十一
- 七、肺炎 二十一
- 八、流行性感胃 二十一
- 九、天然痘 二十一
- 第三細菌由皮膚而侵入者 二十一
- 一、破傷風 二十一
- 二、脾脫疽 二十二
- 三、百斯篤 二十二
- 四、ツイル氏病 二十二
- 五、丹毒 二十二
- 六、惡水病 二十二

- 七、鼠咬症 二十二
- 八、麻拉里亞 二十三
- 九、恙虫病 二十三
- 第四由生殖器而感染 二十三
- 戊、脾腫 二十四
- 己、糖尿病 二十四
- 庚、紫斑病 二十四
- 辛、神經系疾病 二十四

- A. 腦髓實質之疾患 二十五
- 一、腦貧血 二十五
- 二、腦充血 二十六
- 三、腦出血 二十六
- 四、腦軟化病 二十七
- 五、腦炎 二十七
- 六、流行性腦炎 二十七
- 七、腦腫瘍 二十七
- 八、腦動脈瘤 二十七
- 九、腦梅毒 二十七
- 十、痲病在 二十八

- B. 腦膜的疾患 二十八
- 一、化膿性腦膜炎 二十八
- 二、流行性腦脊髓膜炎 二十八

- 三、結核性腦膜炎 廿八
- O. 延髓脊及髓的疾患 廿九
- 一、進行性球痲痺 廿九
- 二、急性延髓球痲痺 廿九
- 三、脊髓壓迫 廿九
- 四、脊髓炎 廿九
- 五、小兒痲痺 廿九
- 六、脊髓癆 廿九
- D. 末梢神經疾患 三十
- 五、巴七下氏病 三十
- E. 神經系官能的疾患 三十
- 一、癲癇 三十
- 二、急癇 卅一
- 三、帝答尼 卅一
- 四、書癱 卅一
- 五、舞蹈病 卅一
- 六、震顫痲痺 卅一
- 七、船暈 卅一
- 八、歌私的里 卅二
- 九、神經衰弱 卅二
- 壬、脚氣 卅二
- 癸、中 卅三

內科便覽

漢口同仁醫院編纂

邇來日本因醫學雜誌及通俗雜誌醫學欄之喧傳，力求一般醫學之普及，故其結果，凡中產階級以上之人，莫不有醫學的觀念。至於中國之現在，對於一般醫學之知識，即非常幼稚，往往將醫師親切囑咐之注意事項，誤解不從，是否故意，暫且勿論，蓋不遵守醫師之指示，即根本翻覆醫師之治療也。實遺憾至極矣。因此余爲求一般醫學知識普及起見，就日常之心得，擇其要項，試爲說明。

對疾病之概念

疾病須有三方面之考慮：一、是否傳染；二、發病狀態及經過如何；三、豫後如何（死亡率如何）。一者係是否由人傳人，傳染病非傳染病；二者發病時甚急，望之儼若重篤，經過較短，「急性症」漸次發病，初期患者已身亦不自覺，迨後經過許久日數，始自覺有病樣，經過長久，「慢性症」其病狀一進一退，有延及半年一年五年或十年以上者，三者死亡率多乎少乎，分重症，比較的重症，輕症，例如肺結核（肺癆病）係慢性症傳染病重症之疾患也。然如胃炎，即多有急性慢性二種。合併症及續發症，一疾病經過中，屢有更起其他之疾病，其後所起之病，即合併症也。

一疾病經過後 更新起其他之疾病 即續發症也 此二者須熟記腦中 何則 蓋疾病由其種類之不同 屢々有起一定之重症之合併症或續發症 其時死亡者即較多 又此二者除醫師外 均不得而先知 如漠視而不注意 即必陷於絕境 例如患室扶斯者 因不攝生 致惹起腸出血 或腸穿孔 因而死亡 此即合併症也 又如小兒患白喉已治愈後 有突然起心臟癱痺而死者 此即續發症也 此等事項 其時醫師必令注意 故不可不豫知者也

要之 傳染病患者 己身受治療外 尚須注意家族之被傳染尤為重要 重症患者 須入院治療 方為穩妥 再如胃炎 氣管支炎 有急性慢性二種 慢性須早治療 又往々惹起合併症及續發症 不可不特別注意也 以上諸項念頭牢記後 並乞熟讀以下之疾患 務使均有心得

病名除以上揭載三者外 其他有根據原因 主徵候 身體部分之名稱 病理學之所見等而命者 複雜異常

甲 呼吸器疾病 呼吸器者 由鼻腔 咽喉 喉頭 氣管枝 肺臟 肋膜 縱隔洞 而肺臟有左右兩個 所以清潔血液也 由不潔之血液 排出碳酸 而吸取身體上必要之酸素 他如氣管 氣管支等 即輸送空氣於肺之管也 肋膜有保護膜 色擁肺臟 故 其任何部分 己有外侵 即起咳嗽咯痰 咳嗽咯痰 非僅限於肺病也

一 氣管枝炎 主要原因 感冒 慢性症 由急性而起 往々發其他合併症疾患 如心

臟病 腎臟炎 急性傳染病 且釀成肺結核 氣管支喘息 肺氣腫之原因

二 氣管支喘息 原因氣管支炎 感冒 心臟及腎臟病 鼻疾 子宮病 妊娠等 豫後

由原因而異 慢性難全治 發作時行注射治療可愈 遇冷氣時 須豫防發作

三 急性肺炎 有二種 一氣管支肺炎 氣管支炎 續發症也 一患者有發熱 咳嗽

呼吸困難 小兒爲多 有流感 麻疹百日咳等後續發 二格魯布性肺炎 突然發作

之病也 由肺炎菌而起 危險日數一二星期內死亡 原因因急性心臟衰弱 本病須

要時々刻々注意 其病狀之變化 否即頃刻間 由心臟衰弱而死 然有瀕死者 經

充分之治療 而起死回生者 有之誠有趣味也 故至最後絕望時 萬勿懊喪 須受

充分之治療 再肺炎在自宅治療 頗有危險 入院治療 乃爲必要 牢記勿忘 重

症患者 用酸素吸入 及持續注射強心劑 (一日三回—五十回)

四 肺結核 (肺癆病) 由結核菌而起 慢性傳染病也 凡由結核菌而起之病 均謂之

結核病 結核者 非僅侵入肺部 全身到處 無一所不侵入也 以其侵入部分之不

同病名亦各有異 例如結核菌侵入肺 謂之肺結核 侵入腹膜謂之結核性腹膜炎

至骨 即謂之骨結核 及皮膚 即稱皮膚結核 侵入腦膜 即謂之結核性腦膜炎

入腸 即腸結核 入鼻 即鼻結核等 不勝枚舉 要之攝生法則略同也 尤其中國

結核病之蔓延其激烈之極度 可以驚乎人矣 蓋個人對於公衆衛生 不自注意 於

疾患之蔓延 不事豫防 其原因即空氣傳染也 如由談話時 或結核患者之食器衣

- 服夜具等而感染 其最危險者 莫若患肺病者之痰 其中含有無數非肉眼所能見之微細結核菌 來我病院就診之病者 如紳士淑女等 多有在診療室之床上吐痰如斯是否非衛生之舉乎 因此結核菌 家之內外 到處蔓延 故須各自注意爲要 療法莫若吸收溫暖鄉間之新鮮空氣 攝取充分之營養 爲最良 苦中國鄉間無良醫 故在漢口行入院療法 較郊外療法爲善 依自己之信仰 而受醫師之治療 豫後初期結核 大部分治愈 (只限受充分之治療者) 進行者 有治有不治 故結核病患者 早期治療 則可望愈 過其時機 則成不治之症 因特記其初起症狀 藉以促衆人之注意焉 初起之症狀 無一定 有下列種々雜多之變化
- 1 既存之呼吸器疾患 即麻疹 百日咳 流感肺炎 慢性氣管支炎等之續發
 - 2 有發咳嗽者
 - 3 突然咯血 開發病之躊躇
 - 4 呈著明之貧血狀
 - 5 消化不良 有似胃病
 - 6 胸部疼痛 (發肋膜炎之合併症)
 - 7 發高熱 如鴈寧扶斯之發病焉
 - 8 受外傷後而發者
 - 9 呈神經衰弱之症狀

10 發生不明瞭時 用X光線等 偶而發見者

以上十項患者有呈該等病狀者 須受醫師一度之診療 乃爲必要

治療期間 並無一定 初期結核者 須要有半年之靜養療法 咯血或發熱者 必臥床治療 發熱之高低 即所以表病狀之輕重 及進行之速度 咯血時不攝生 出血過多 而成失血 以致死亡者有之 食餌即以可及而富有滋養料者爲宜 他如刺戟物 煙草酒等 須絕對禁止

五 肺膿瘍 原因不明 急性肺炎 尤其嗜酒者之急性肺而炎續發之重症也 有吐膿痰之特徵 須行外科的手術

六 肺壞死 肺之腐敗也 呼吸時 如催嘔氣焉 惡臭 多死亡 稀有治愈者

七 肺癌 多發於四十歲以上之老人 咯血 豫後不良

八 肺梅毒 呈肺癆樣之病狀 須用X光線診斷 行驅梅毒療法有效

九 肋膜炎 肋膜包圍肺臟 有左右兩枚 爲青年者多有之病 有溜漿液者 有不溜漿液者 初期症狀 胸痛 及發熱 溜有多量之漿液時 須行穿刺術 普通經過約一

兩個月 屢々有轉變 肺結核者 由肋膜炎續發之肺結核 惡性也 須要受充分之治療患者自身 從不覺胸部疼痛 而其病狀尚在進行 故未經醫師之許可 不得中止持續治療 中國每以此症與肺癆病同 此實大謬也

十 膿胸 [化膿性肋膜炎] 患肋膜炎時 侵入微菌 而致化膿 小兒患肺炎後 經過

乙

長久 而不解熱者 屢屢發生本病 大人患之 成惡性病也 無論如何 須行外科
 的手術 若在小兒 不行外科手術時 即不切除肋骨 另用簡單方法 亦可治癒
 但須住院一二個月 (只限於小兒) 至於大人 則無一定
 循環器及泌尿器疾病

循環器由心臟及血管而構成 其任務循環血液 於身體各部 心臟如自來水之水源
 地 血管則如各家配置之水管 血液猶如水焉 吾人使用後之穢水 可由他處傾洩
 而污穢之血液 則不能傾洩 賴腎臟及肺臟之作用 再使其清潔 歸還心臟 如此
 循環 終不間斷 脈搏由心臟而傳導血液於血管之波動也 故其波動之強弱 及回
 數 即所以表心臟機能之強弱也

泌尿器 左右二個腎臟 及輸尿管 並膀胱 尿道等構成 腎臟排出身體廢器之分
 解物質 及過剩水分 身體上不要之物質即排尿之廢器 其尿經左右兩輸尿管 滲
 溜於膀胱 至一定量 及有尿意 乃由尿道而排出体外也 故腎臟 即血液濾過也
 因而心臟 血管 腎臟三者 有密接之關係 倘其中一臟器有疾病時 他之臟器
 亦必受其影響 惹起續發的疾患 例如慢性腎臟炎 惹起心臟病 及血管硬化 血
 管硬化者 即惹起腦出血也 又如有心臟病者 血管腎臟不良 心臟病多不治症也
 急性心臟內膜炎 主因 急性傳染病 就中由急性傷寒質斯而發者較多 其他腎炎
 產梅毒 淋病 肺結核 及無論何種傳染病 均可惹起 敗血症 膿毒症而起者

爲最惡性 多於一二週間而死亡 普通者漸次移行於慢性症 成不治之瓣膜病 能守攝生法 可生存達五六十歲 發作心悸亢進時 要安靜服藥 或注射

二

心臟瓣膜病 此症由慢性心臟內膜炎 如本症之命名 心臟之瓣 關閉障礙 不能充分輸送血液 因而心臟經過幾許之歲月 漸次肥大而擴張 較健康者之心臟 大過二三倍 遂因機能不能而死亡者有之 豫後不良 視其攝生法之如何 長短時間 不一定 經過緩慢 初期與健康者無異 患者不訴苦痛 亦有不知其已身有此疾患 老 此點實要注意也 倘發過一度之痛苦 須受醫師之診療 因其頃刻間可惹起最早機能不全

治療法 行庇護療法 即避免身體運動 精神過勞 勿多食 減飲料 節用酒 烟草 阿片等劑 正規便通 高溫浴及冷浴禁之可也 大概起機能不全者 發呼吸困難 尿量減少 浮腫等時 可入院治療也

合併病 如前所述 腎臟血管勿論 並可惹起咯血 氣管支炎 肺水腫 腹水〔腹中瀦有水液也〕等 心臟病之治療法 皆大同小異 以下均省略

三

脂肪心 心臟之脂肪過度 多發於肥胖家 有障礙心臟也 死因係心臟麻痺 有頓死之虞 故平時不可怠於攝生

四

心囊炎 包圍心臟之膜之疾病也 其膜有二枚 即其間停滯水液 須行穿刺術 排水液

五 絞心症 原因冠狀動脈硬化 冠狀動脈者 營養心臟自身之血管也 其動脈硬化之

原因 梅毒 痛風 飲酒 吸煙等 患者夜間突然起呼吸困難 心臟部疼痛 煩悶
苦惱 感訴絕滅樣

六 動脈硬變 血管者 如新之橡皮管也 伸展收縮 均能自由 其如陳舊之橡皮管

硬而且脆者 多在四十歲以上之人 主原固 不外梅毒 及飲酒 又慢性腎炎心臟
病患者之合併症（如前所述）屢屢起腦溢血而死亡

七 動脈瘤 主原因與動脈硬化同 動脈之一部分 擴張膨大 易于破裂

以上之心臟病 全部為不治之症 惟視其攝生法如何而定其經過之長短 乞特別注
意也 突發者因心臟麻痺 多頓死者

八 腎臟炎 原因安魏那 傳染病 藥物之中毒 刺戟物酒之過用 感冒等 慢性症由

急性症續發 又有起他之疾病 例如動脈硬化 心臟病等之合併症 患者浮腫（用
指頭壓其皮膚 其部成凹陷）貧血 尿量減少 慢性者 不浮腫 尿量反增多 夜

間放尿有三四回之多 不可不留意 而急性症 始治療得宜 多可治愈 慢性症
乃不治之症也 與心臟病之相同 亦係視其攝生之如何 定其生命之長短 急性症

含有多量之蛋白質 故凡（一）肉類（牛、馬、羊、豚、魚類 貝類 鳥類等）（二）

野菜 豆類 或以豆原料所作之物 例如豆腐 生點心（三）卵類（四）刺戟物
胡椒 芥子 辣椒 薑 辣醬油 酒類（五）鹽類等物 均須禁食 青菜 蘿蔔

馬鈴薯等之無刺戟性野菜 及米麥等之飯 或粥 無鹽麵包（含鹽麵包不可喫）均可擇其所嗜而食 調味品 食鹽不能用 可代以砂糖 牛乳除浮腫強烈者禁用外 飲之亦無妨 清茶飲之 加多水分之量 亦在禁飲者 何則 蓋腎臟炎 既如腎臟機能中所述 不能充分排泄鹽分 水分 蛋白質等之故也 慢性症 亦宜如急性症之嚴格攝食 否即有不適當 浮腫強烈 如急性焉 一般腎臟疾患之經過中 所發重症症狀 名曰尿毒症 由尿量減少 不潔物滯溜體中而發 屢屢爲本症死亡之因 急性腎炎中特有者 即妊娠腎 及猩紅腎 前者發於妊婦 產後有漸次治愈者 此際屢屢有起急性尿毒症 則所謂一般急癩或子癩也 分娩期或分娩後較多 分娩期發者速行人工流產之手術 乃爲必要 多有死亡者 妊娠中對尿之檢查 亦不能怠忽 後者發於猩紅熱 尿中混有多量之血液 尿呈啤酒色 有危險之疾患也 一般腎臟之死因 多由心臟衰弱 尿毒症 腦溢血

九 腎臟結石 腎臟中生有石子樣物 漸漸長大 腎臟健部覺劇痛 須行外科的手術 萎縮腎 動脈硬化 心臟病之合併症也 酒類濫用 梅毒 糖尿病爲其主因 老年入較多 視力減退 豫後不良

十 腎臟結核 血尿 及放尿時疼痛 一側之腎臟結核 他側腎臟健全者時 可行腎臟別出手術 倘已侵及兩側 則外科的手術 亦不能行 斯際除袖手待斃外 別無良法 腎腫瘍 與結核腎同 更要施行外科手術

十三 腎盂炎 腎盂者 腎臟移行輸尿管之最前部分也 本症有惡寒 發熱

膀胱及尿道病〔淋病〕怒略不詳

丙 消化器病

消化器者 攝取食物而消化之 其消化之物質 支布于血液 剩下殘渣 由大便排出体外之臟器總稱之名也 有此機能之臟器者何 即口腔食道胃腸及肝臟脾臟是也 本來消化二字之意味 在醫學上 說明起來 複雜非常 要之種々食物經種々方法即消化器作用 以養人体 簡單言之 有三種物質變化作用之謂也 三種物質者即「阿米諾酸」 「葡萄糖」 及「脂酸」 吾人之於肉類穀類野菜類 及無論何種食物 食後不關種類之如何 必經胃而達腸 經過一定之時間 均變化以上三種之物質 故消化物不消化物者 則視此三種物質之容易變化 及不容易變化而分也 因此不消化物 吾人食之 胃腸過勞有害也 更有不就食物而言者 蓋食物之語者 乃吾人得食物質之總稱也 就化學上所見 無論何種食物 均有蛋白質脂肪含水分素 食鹽水等 種々混合而成 因而蛋白質 於消化時即前述之「阿米諾酸」脂肪素即脂酸 含水炭素 即葡萄糖 夫々變化 而入血液 在身體中循環 以養吾人如水及食鹽之無機物 即無變化 以上種々 由腸而入血液 餘剩者 由腎臟經小便排出於体外 至富于蛋白質之食物 即肉類 〔牛肉豚肉魚肉貝類等〕 卵豆類是也 又吾人之筋肉臟器之主要成分 亦係蛋白質也 換言之 前述之「阿米諾酸」

即吾人身体之原動力也 脂肪 有固形及液狀二種 動物性之脂肪 多固形 植物性之脂肪即液狀 肉類 豆類 包含最多含水炭素 米麥馬鈴薯等之穀物 及野菜類 (多糖類) 蔗糖 白糖 (複糖類) 乳糖 果糖 葡萄糖 (單糖類) 等 以上可別爲三種 吾人所食物之含水炭素 在消化管中 漸次消化 即糖化也 結局而成單糖類 即乳糖 葡萄糖而入血液此乃必要之事 米麥野菜等消化後 結局即成葡萄糖 又有甜味之白糖 其消化後亦成葡萄糖 消化後 最後之物質 即同種之葡萄糖也 茲就糖尿病而云 即尿中排出葡萄糖之病也 其食品如蛋白質 脂肪外 仍^也及含水炭素^也均不可食 換言之 即肉食 米飯 麥飯 麵食 野菜等均不可食也 其理由即此等食物始終均成葡萄糖也 又有如此病之食餌法正相對者 即腎臟炎 腎炎 因尿中排出蛋白質 故富於蛋白質 及^也含水炭素^也之食物 抑^也且攝取^也肉類 卵豆類等之含有蛋白質者 亦爲所禁 再關於以上三種之營養素 消化難易 含水炭素 最爲容易 蛋白質脂肪即較難消化 故患一般胃腸病時 宜攝取米湯粥等之食物 而禁肉類 則此理也 述至此 關於消化及食物之知識 大体明瞭 茲再進一步而言 吾人之身体 如何而營養之問題 一言以蔽之即 新陳代謝也 營養人体之原料 係空氣中之酸素與食物 吾人所攝取之食物 由消化器而消化之 其消化物 及食鹽水等之無機物 集合於腸壁 由毛細血管 吸收于血液中 一方空氣中之酸素 經肺臟之酸化作用而伸張 送入血液 血液由心臟之伸張而循環全身各

- 部 營養人體臟器 又臟器中所蒐集老廢物 其老廢物中之碳酸由肺臟 爾餘之大
部分 由腎臟而成尿 再一部分由皮膚之毛孔出汗 排出体外 統一主宰此以上機
關臟器之中樞即腦是也 以上所述 簡章已極 要之語々須能理解 乃爲必要
再就消化器相互之關係之疾病而言 食物經口腔食道之粉碎 而達於胃 胃腸爲
營消化作用之主 胃形如一袋 食物入後 則作收縮擴張之運動 使食物與胃液攪
拌 有少量而入于腸 胃之次者 有腸 即十二指腸此部與肝臟脾臟連絡 食物與
肝臟脾臟在此部分泌之液汁混和 而移小腸 再與腸液混合 如此在腸內長時延廻
待全部消化後 爲血液吸收
- 一 食道痛 生於食道 惡性腫瘤病也 老人較多 爲不治之症
- 二 胃炎 由食物之關係而來 又有發自其他疾病之合併症 慢性者 治療較難 初起
時之治療 乃爲必要 即服下痢 使胃腸空虛後 絕食一日 慢性者 並須嚴守長
時日之攝生
- 三 胃筋衰弱症 原因 神經衰弱 貧血 營養不良 故此等原病未治愈後 不易治愈
神經衰弱患者之胃病有此者 難治
- 四 胃擴張 胃之運動障礙 胃部持續的擴張食物長時間停滯胃中 其原因 以胃痛最
多 又由來自慢性胃炎者 普通多以日常暴飲 暴食而發 慢性病也
- 五 胃潰瘍 胃之內壁生疔 重症疾患也 有胃痛 及胃出血之特徵 屢屢因胃出血而

亡 壯年二十一歲三十歲之強健男子患之最多 又有起急性腹膜炎 及胃痛者

六 胃酸過多 摻酸少 而有機酸過多症也 食後覺輕快 空腹即反是 且痛 酸物宜

禁食

七 胃癌 老年人較多 二十歲左右之人 患之亦有 不早期治療 即死亡 療法除行

早期手術外 別無良法 倘不能行外科手術時 可以X光線治療 病的初期 與慢

性胃炎難以區別 斯際須行X光線之檢查

八 胃痛 此即胃的神經痛而言也 世人有稱之曰胃痙攣者 原因 主因食餌的不攝生

外如其他疾病之合併症 亦往往有之 即胃潰瘍 胃炎 癌腫摻酸過多 各種的寄

生虫病 或神經中樞的疾患 尤其是脊髓癆(原因梅毒不治之症也 並其他種種之

傳染病時而發者 由不攝生而起之胃痛 豫後佳良 惟一次患後 有屢屢再患之憂

又由其他疾病之合併症而來者時 即視其原因輕重 而關豫後之良窳

九 膈炎 有急性及慢性 急性症 由食物之不攝生 及種種似菌之傳染 例如赤痢

膈室扶斯 麻刺利亞 結核 流感等)或嘔下毒物等等 均足數之 元來膈之部分

夥多 大別之爲小腸 及大腸 小腸營消化作用 大腸製造大便 排出体外 乃其

主要作用 此二腸 又各有種種之部分 即小腸 在胃的次者 十二指腸 再次者

空腸 廻腸 小腸與大腸之交界部 爲廻腸部 即所謂胃腸部也 在右側之下腹部

其次即大腸 其盲腸的次之大腸 爲結腸 (有上行結腸 橫行結腸 下行結腸三

部) 次爲直腸 結腸直腸之交界 爲S字狀部 (赤痢病主由此處侵入) 再次 即肛門與体外之分境也 由此觀之 小腸如此種種複雜 故患腸炎時 常以其部分之異其症狀亦有多少之不同 是不可不知者也 十二指腸炎 屢屢發黃疸症 (皮膚色黃 小便呈啤酒之樣) 空腸及迴腸炎 大体相同 不下痢 盲腸炎 及虫樣突起炎 呈一種特有之症狀 故世人往往以盲腸炎與腸炎全然分別 實不知盲腸炎者 赤痢者 均皆腸炎也 只不過各呈特有之症狀而已 爲便利起見 而與腸炎區別也 結腸炎 是腸炎中最多見者 一晝夜有十回以上的下痢 直腸炎 便意窘迫 即裏急後重 便意頻數 一日便的總量 難以數計 且有多量的粘液 赤痢即因赤痢菌而起 結腸及直腸炎是也

療法 就其原因而治療 例如其原因由食物而來 即服下劑 使腸空虛 一二日間絕食 再漸次攝取米湯 葛粉 粥等 含有碳酸之飲料 例如汽水等 亦不宜飲腹 部常行溫濕布法 勿使受寒 結腸及直腸炎 屢屢要行洗腸法治療 慢性腸炎 多自急性反覆而起 始初即呈慢性者 亦有之 又有以肝臟病 循環器 及呼吸器病並傳染病 及全身病 即肺癆 麻刺利亞 強度的衰弱等原因而來 其他胃病 寄生虫病 亦有而起者 療法 食餌療法 最爲切要

虫狀突起炎及盲腸炎 爲便利上茲再掲載數語 此症既如一般腸炎所述 急性腸炎的一重症而緊急疾患也 發病時 即時入院 速行外科手術 時期過遲 覺俟輕死

A

快後 再受手術 即恐不宜 何則 蓋易再發也 又或遲延之秋 不信即正要行手術之時 所謂此等時期者 即已起非常之惡性 內服藥已難見其有效矣 症狀 發

熱嘔吐 盲腸部 即右的下腹部 疼痛而發病

腸結核 此由結核菌而起 腸炎症之一種也 多由他部之結核症 尤其是肺癆而續發 爲不治之症

B 腸梅毒 羅梅毒之爲時過久之人而起 症狀與腸結核略同

十 C 腸閉塞 腸的何部生有障礙 腸內容物不能通行 即有時腸纏結也 又腸有因麻痺

或痙攣而不通者 亦有 發病驟急 突然腹痛 其次頑固性嘔吐 大便不能排出

尤其最初一二月 排洩血便 有時尙疑爲赤痢病 腸有時重疊 或有時嵌頓 此狀

如不及早整復常態 其部分即腐敗 故此時一發病不可不即時行外科手術 腸如未

腐敗即可治愈 否即難以望治 其痛多疑似普通之胃痛 不加注意 及行早期手術

遂至大便由口中吐出 故又一名吐糞病

十一 腸潰瘍 潰瘍者 一般組織缺損之謂也 亦即生有疝也 有種種原因 而以患傳染

病時爲最多 如赤痢 腸室扶斯 結核 梅毒 毒物的中毒等 均足致腸潰瘍也

因其患部 比之健康部 組織較軟損 壁較部薄 故抵抗力因之而弱 一不攝生

〔例如食物之關係 身體及精神之過勞〕腸壁遂成破潰 而惹起急性腹膜炎以致死

亡 又往往由缺損部〔潰瘍〕出血 及大出血 致出血過多成矢血而死亡 患腸室

扶斯 赤痢等症時 須嚴守醫師所指示食餌 安靜等 以防此等危險 但多數患者 卒有不能勵行 致遭上述 不可不注意也

三

腸寄生蟲症 蛔虫 蟯虫 鞭虫 十二指腸虫 糞虫 爲多 起腹痛 貧血 心悸亢進 種種症狀 十二指腸虫 及糞虫驅除較爲不易

三

肝臟病 肝臟如前所述 分泌肝汗即消化脂肪蛋白質之液的臟器也

A

鬱血 肝心臟病 或心臟衰弱的結果 又呼吸器病 例如肺 肋膜的疾患 慢性氣管支炎 大動脈瘤腹膜炎等之合併症 肝臟因之腫大

B

肝膿瘍 外傷或其他之疾患而起 炎体由血行侵入肝臟 續發症也 麻刺利亞盲腸炎 屢屢續起此症 要行外科的手術治療

C

肝硬變 濫用酒類 及梅毒 麻刺利亞 爲本症之主因 屢屢而起之肝臟病也 末期即成腹水〔腹中溜有水分膨出腫大〕及肺腫〔血液作成所處腫大〕一年至三年間死亡 不治之病也

D

ハンナ氏病 多伴肝硬變而發 脾臟腫大 原因不明 屢屢有發生之病也

F

肝臟梅毒 梅毒的傳染 及遺傳梅毒〔即在母体内已感染梅毒〕而發生 雖注射六〇六 恐亦無效 多歸死亡

F

肝臟癌 發于肝臟 惡性腫瘤 不治之症也 多由胃癌之續發 元來痛之所云者 在中國尙無其言 癌者 是非常惡性且又堅硬之腫瘤也 初期無疼痛 無論身體之

何部 均能發生 生于內臟而不能行外科的手術時 常至半年或一年即死亡 誠可懼可怖之病也

十四 膽道疾患 此係輸送肝臟分泌之膽汁 而入十二指腸的管之疾病也 最爲易起之症 此管狹窄 或全閉塞 其原因即以膽道自身腫大 而自然生出石子 遮斷膽道 因之膽汁不能充分流入十二指腸 遂混入血液 而發黃疸 (皮膚黃色 小便呈啤酒樣之病)

A 加答兒性黃疸 主要原因 胃腸病而延至輸膽管之晚時 及傳染病時而發 例如麻拉利亞 奎扶斯等 豫後概良

B 傳染性膽囊炎 傳染病之續發 不良之疾患也 須行外科手術

O 膽囊炎 貯蓄膽汁之囊結石 爲其主因 行外科的手術 多有治愈

D 膽石病 老人較多 如前所述 膽囊生結石 易誤爲胃痛 須行外科的手術

E 肝寄生虫 肝ダストマ較多

十五 腹膜病 腹膜者 遮蔽腹壁內面之膜也 如胸部之肋膜同 腹膜之有疾病時 多溜有液汁 其原因頗多

A 腹水 腹腔內蓄積液汁時 名曰腹水 其原因由心臟 肺臟 腎臟或肝臟 脾臟之有疾患時 並胃痛 及其他腹腔內腫瘍之末時而起 又腹膜自己病 即腹膜炎 或腹膜癌時 亦可發生 但普通之所云腹水者 由腹膜以外之疾患而起 此種腹水之

F

液 較腹膜炎而稀薄 即普通所云之腹水 係其他臟器之疾病 續發症狀之一也

強度之腹水 須穿刺排液 如一次不能全愈 可陸續施行數回 至數十回

腹膜炎 由細菌而起 以其細菌之種類 有起急性症及慢性症二種 因外腸 盲腸

炎 婦人科疾患 胃腸潰瘍之穿孔等 而起者 急性症也 因結核菌而起者 慢性

症也 前者發病時急劇 多在一週間而死亡 結核性腹膜炎 小兒及青年較多 如

在初期 能受充分之治療 比較可以治愈 用X光線療法 時有特效

腹膜癌 用X光線療法 乃為必要 豫後不良

丁 G

傳染病 傳染病者 由人傳人 到處蔓延之病也 有重大之意義 因其特為催促衆

人之注意 故名曰傳染病 如何之疾病 稱曰傳染病 斯誠吾人生存天地間 不可

不知者也 如在己身 因不攝生 而患某種疾病 致危及己身生命 即患者自身亦

不知係傳染病 或非傳染病 然若感染他人 由一而二 由二而三 漸次普及人命

此即所謂傳染病也 誠一大慘事哉 故對於傳染病 除治療己身之疾病外 尚須注

意他人被傳染之適宜處置 乃為必要 傳染病之病原菌 種類頗多 在今之醫學上

而所不明者 亦不在少 日常所遭遇之傳染病菌 大概多已發見 就其細菌種類

之不同 而其所呈之症狀 亦各有異 依其之經過 大別之為急性傳染病 及慢性

傳染病 屬於前者 霍亂 ペスト 室扶斯 赤痢 流行性腦脊髓膜炎 猩紅熱

丹毒 肺炎 小兒麻疹 百日咳等 非常之多 屬於後者 結核 梅毒 瘰癧病等是

也 再各傳染病之侵入門 在預防上極關重要 左記即關於疾病及侵入門

第一病原體由消化器侵入 即食物的媒介也

霍亂 赤痢 霍亂

第二病原體 由呼吸器而侵入 (空氣的媒介)

結核 癩 馬鼻疽 腦脊髓膜炎 猩紅熱 麻疹 百日咳 肺炎 流行性感胃 天

然痘

第三病原體 由皮膚而侵入 (由創口而感染 且多由不明之創口而感染)

破傷風 脾脫疽 鼠疫 惡性浮腫 起化膿疾患 丹毒 恐水病 鼠咬症 恙虫病

麻刺利亞 ウイル氏病 皮膚寄生虫病

第四由生殖器而侵入者 (交接的媒介) 淋病 軟性下疳 梅毒

要之 以上之病原菌 由消化器 呼吸器 皮膚及生殖器而侵入 其媒介主由空氣

食物 水 土 虫類 動物等 尙有種々傳染方法而感染 是不可不知者也

急性傳染病

第一 消化器傳染病

一 腸壅扶斯 小兒十五歲至二十五歲較多 季節約在夏季 且多在十月以前 然亦有

一年中均存在者 重症合併症 即腸出血 腸穿孔最多 惡性下痢 亦不在少 致死

之原因 大抵由起合併症 致心臟衰弱 食物必取流動食 熱雖解後 尙須一週間之

臥床靜養 且攝取同樣之流動食 爾後再漸次進薄粥 及普通粥 解熱後三星期 始可進普通食 解熱劑無用之必要 在中國一般惡習俗 對解熱劑 急於應用 以期解熱此實不明此病之經過也 望注意及之 發熱期間 約一個月左右 細菌存在於大便及血液中 豫防法 除守攝生外 可行豫防注射 最近更發明內服豫防藥 蓋小兒老人行豫防注射 局部難免不無疼痛 且起副作用 而該內服劑 只連用二日 即有豫防之效 故較注射便利多多 本院為應多數人之請求 購有大批蜜扶斯 霍亂 赤痢三種內服豫防藥 以應衆需 幸注意焉

二 赤痢 有二種 一種由赤痢菌而發 一種由阿米巴菌而發 阿米巴赤痢 熱帶較多 此二者當地均有流行 無論何種 大便均混有粘液 及血液 急性腸炎也 阿米巴赤痢 行注射療法有特效 細菌性赤痢即反是 細菌存在於大便中 (參照腸炎部所載)

四 霍亂 (虎列拉) 印度特多之疾患也 當地夏季亦有發生 多死亡 細菌存在大便及吐物中

附錄 吐瀉病 又名霍亂 或名歐羅巴虎刺拉 如虎列拉而起吐瀉 無虎刺拉菌者大多全治

第二 呼吸器傳染病

一 結核 此已在肺結核章中詳述 茲省略

- 二 癩病 昔日信爲遺傳病 現今判爲傳染病也 侵入皮膚結膜及神經而起疥癬
- 三 馬鼻疽 元來由馬發生之傳染病也 由病馬之鼻之分泌物 直接或混入埃塵 潛入人鼻 因而傳染 豫後不良
- 四 腦脊髓膜炎 當地於民國十八年大流行 平常亦有散在性流行 由空氣傳染 患後須早期行血清注射 可治半數
- 五 猩紅熱 原來小兒之發疹傳染也 大人亦往々有發之者 重症合併症 爲口缺炎及出血性腎炎 經過一至二星期而解熱
- 六 麻疹 百々咳 小兒科便覽中已詳述 不贅
- 七 肺炎 呼吸器中已詳述
- 八 流行性感胃 時々全世界上大流行 流行時有種々之特徵 有時屢々起肺炎之合併症 或咳嗽 亦有呈消化器病症狀者 又有呈窒扶斯 腦膜炎樣症狀者 經過一至二週間 倘越二週間 尙不解熱時 必起何等之合併症
- 九 天然痘 由空氣傳染 或接觸傳染 細菌尙不明 必行種痘豫防 以防傳染
- 第三 細菌由皮膚而侵入者
 - 一 破傷風 細菌存在於田畑 庭園 土壤 馬糞 肥料中 皮膚倘有損傷時 即由該部侵入 其外亦有流產 及分娩時 由陰部而侵入 初生兒多由臍部侵入 病狀全身發痙攣 患者多在一週間死亡 倘能經過一週以上 可得良好之轉歸 死亡率八〇—

九〇% 現今自血清療法發明後 其死亡率已減少 故宜早期受血清注射

二 脾脫疽 原來家畜 尤其是羊 牛 所患之疾病也 再傳染於人間 大概由皮膚膈

肺三道而傳染 皮膚感染者 發惡性之膿疱 或現水腫 肺感染者 起咳嗽 咯痰

或咯血 又由腸而來者 發胃腸障害 由皮膚而來者 可得全治 由內臟者 預後不

良 脾脫疽血清 可用於豫防 亦可用於治療

三 百斯篤 最急性熱性傳染病也 淋巴腺腫大 或起最急性肺炎之特徵 此種之細菌

乃由鼠而蔓延 故驅除鼠種 乃為必要 發病後 三十四五日間即死亡 死亡率八

〇九〇%

四 ツイル氏病 固有黃疽及出血菌之侵入門 多在口及皮膚 排泄路 由尿 及糞便

須注射血清 凡克幸 及六〇六號 死亡率一二一四八%

五 丹毒 創傷病染 呈潮紅 腫脹 疼痛 一般皮膚炎也 大人患時 大概佳良 初

生兒之由臍而來者 豫後不良

六 恐水病 (恐犬者) 狂犬的咬傷 或舐觸 由唾炎中之病毒 而感染 潛伏期 平

均四十日乃至五十日 最短十五日 最長半年 故狂犬咬後 有半年間始感染者 否

即不明 因此被狂犬咬時 除速行局所消毒外 並宜受豫防注射

七 鼠咬症 鼠咬時 而又被貓咬所發 惡寒 發熱 或起淋巴腺炎 潛伏期 平均十

三日 (最短七日 最長月餘) 與麻刺利亞相似 要注意 較他種疾患為多也 此症

須行六〇六之注射

八

麻拉里亞 被蟻蚊咬嘯而感染 病原体即麻刺利亞孢子虫也 此孢子虫侵入血液中之赤血球 即以此爲食料 成長繁殖 且生幼虫 此種幼虫 又離去固有赤血球而侵入他赤血球 從事發育 發育時 在惡性麻刺利亞 無規則 每日或隔日 但普通多隔日 或四日 普通稱之隔日熱 或四日熱 金鷄納霜爲此症的特效藥 惟須在發熱前四五時間服用 然急性麻刺利亞 發作時間多不明 服此藥頗感困難 在此時可用六〇六 注射於發作的最初時期 有奏特效 續發症 屢屢脾臟及肝臟之腫大

九

恙虫病 恙虫的咬傷 侵入毒素 局所不早期處置 多死亡 當地少見 蝟與本症略同

第四

由生殖器而感染 (即花柳病) 此處省略

茲只就梅毒而言 望注意 梅毒感染後 其初期之病狀 多只限于生殖器之局部 即所謂花柳病也 由此未經長時間或不充分之治療後 其病菌即潛入身體各部 起種種之變化 病狀尚不斷之進行 此時 己不稱爲花柳病矣 世人多分梅毒爲一期 二期 三期 進入第三期 治療較難 又世人每以梅毒只行六〇六注射 即可速愈 此實大謬也 初期梅毒 除注射數回六〇六外 尚須注射水銀劑(每星期注射二次 或塗擦及內服沃度劑 以上三種藥劑之合併療法 多經時日 徐徐尙可全治 如其

毒已入第三期 即已侵入內臟 神經 腦等 雖治再早 亦爲不治之症矣 故梅毒之於最初期 務受充分之治療 最關緊要 幸注意焉

戊

脾腫 脾臟 在左胸及腹之境界〔季肋部〕肋骨之下 爲製造血液及營內分泌之臟器也 故此脾腫 亦長肋骨的下面 長大時 擴大可至左腹部 或幾至腹的全部 急性重大之疾患 由傳染病後 尤其是奎扶斯 麻刺利亞 或外傷 急性鬱血而發 慢性由慢性傳染病〔慢性麻拉利亞 梅毒 結核〕血液 及全身病〔白血病 假性白血病〕及因門脈而起之鬱血疾患〔肝硬變〕並其他ハニチ一氏病 循環及呼吸器疾患等而發 療法須先治療原因病

己

糖尿症 此即新陳代謝之有障礙 尿中排出葡萄糖 禁食含水炭素有物 即糖類米麥等之慢性疾患也 主訴爲口渴 多尿〔參照消化器總論〕

庚

紫斑病 皮膚出血 而呈紫斑之病也 輕症皮膚某部發生紫斑 有時起關節痛 但重症則口腔 耳鼻等之粘膜出血 甚有起腸出血 而排血便 或腎臟出血 而排血尿 此等重症 豫後多不良 輕症者 不致有性命之憂 行適當之注射 及內服藥等可治愈 本症之於食品 以新鮮野菜爲最佳 重症大出血時 可將最親者之血液行輸血法

辛

神經系統者 解剖學上之名詞也 由腦脊髓 末梢 神經而構成 就生理學的 即

機能上所見 而大別之爲運動神經 及知覺神經 前者之神經系統 名曰運動道 或錐體道 其中樞即命令之發源地 爲腦 命令由腦發出 傳導於脊髓 再由脊髓而達於筋 因此受有命令之筋 則依照其順序 開始運動 故又一名遠心神經也 惟成中樞者 其數頗多 例如主宰消化器者 有消化中樞 主宰呼吸器者 有呼吸中樞 心臟 有心臟中樞 主發言語者 有言語中樞 他如視覺 嗅覺 聽覺 味覺均各有其腦中樞 如錐體道(中樞或徑路)有損傷 其中樞之機能 必有相當之個所發生麻痺 例如腦部受重擊 而侵入心臟中樞 致心臟麻痺而死亡 或如腦溢血侵入言語中樞 致不能言語 但腦出血時 其出血之領域過大 同時侵入多數中樞致同時有起種種之麻痺者 此椎體道即運動道之障害 而發之麻痺 稱之曰運動麻痺 後者即知覺道 對前者之遠心性神經 而稱之曰求心性神經 與前者相反對 感有纏絆四肢之皮膚之刺戟(例如皮膚之疼痛接觸等)而傳達於腦之神經也 故由此傳導經路之障礙而起矢張麻痺者有之 此種麻痺 稱曰知覺麻痺 運動麻痺者 即知覺尚有 如手所觸 其所觸者何 亦能判別 而欲動作 苦不能動也 知覺麻痺者 即手所觸 亦不知所觸者爲何也 故麻痺者 有此二種 其所以稱爲麻痺者 何 望理解而後已 神經系疾患 非常之多 茲就其最普通者一言之

腦髓實質之疾患
腦貧血 原因 因亡血亡液而致血量之減少 例如大出血 及劇烈之下痢 慢性的

貧血（十二指腸虫病 白血病 糖尿病等）心臟衰弱 腦血管的變化 頸動脈的壓迫 血管運動神經 即血管因受命令而收縮或擴張 神經之痙攣 例如喜悅 驚愕 恐怖等之精神感動 顏面驟呈蒼白 四肢厥冷 冷汗 重聽 視力感退 眩暈 惡心等之發作 卒倒 且由此而起失神症 多只頃刻即醒覺 但有時亦有死亡者 其時可爲之注射 或進以酒類 咖啡 濃茶等

二 腦充血 普通稱爲逆上 腦部長時受烈日之曝曬 多發于心臟病 身體過勞 或中毒 或月經閉止時 及腦疾病 或呼吸器病等者 發時如前症之人事不省 所異者惟顏面反呈潮紅

三 腦出血（腦溢血）腦血管破裂 腦中出血 因其出血地位之不同 而呈種種之症狀 主要原因 由血管硬化 故慢性腎炎 動脈硬化症 係本症之主因 血壓較高 及老人患者爲多（五十—六十歲之老人最多）何則 因血管與年齡與時俱變也 再他如因血管變化 而起之疾病 均爲成本病之原因 例如酒精及鉛中毒 梅毒痛風 心臟肥大 並血壓亢進 慢性腎炎 起出血之疾病（白血病 紫斑病 傳染病等 又關於體質者 肥胖家羅之 特別較易 此即所謂中風素質者是也 再血族關係 最爲有干 如父母及叔伯父母等 有因本症而死亡者 最須注意 至直接之原因 多由血壓驟高之事項 例如憤怒之精神感動 身體過勞 多食 飲酒 痙攣 交接 溫浴等 倘不幸起腦出血而昏倒者 絕對嚴守安靜 頭部用水冷捲法 有以此得以

止其出血者 幸有就此醒覺 性命得以重生 而陷半身不隨意時 每日可用電氣感傳療法 感傳其麻痺之筋肉 如此恢復 比較可早 倘經過半年以上 而不能得以上之輕快者 即恐有梅毒之原病 斯際須行原因療法

四

腦軟化症 與腦出血同 原因腦動脈的栓塞 及血塞 心臟病 及血管變硬 爲其

主因 如腦出血之昏倒 失神 療法行原因療法 與腦出血同

五

腦炎 化膿菌侵入腦部 由頭部外傷 耳疾 膿毒症 傳染病而發

六

流行性腦炎 傳染病也 最近四五年間 日本人曾流行 起嗜眠症狀者 稱曰嗜眠

性腦炎 老人較多

七

腦腫瘍 腦部生有腫瘍也 結核 神經膠腫 肉腫 梅毒腫 囊腫等 爲其主要原因 豫後不良

因 豫後不良

八

腦動脈瘤 普通與動脈瘤之原因同 梅毒係其主因也 豫後不良

九

腦梅毒 多呈神經衰弱症狀 若生梅毒腫 即呈腦腫瘍之同樣症狀 爲腦出血 腦軟化之主原因 由梅毒而起 腦出血 比較爲早 即二十歲至三十五歲 已屢屢有

發之者 故在此年齡之間 而呈腦出血症狀者 多係因梅毒而來 婦人即多由流產及有早產之經驗 或生後一二月間 十兒即多死亡者 卒中發作時 死亡者較少 惟再三綿延耳 而因此所起之偏癱 即半身不遂意 較難治愈 行驅梅毒療法 生命得以延長

十 癩痺狂（狂人進行性癩痺）因梅毒而起 屢屢再發之精神病也 多於二三年即死亡

間僅有數週數月內即死亡者 男子較女子爲多 上流社會多于下流社會 本症多發于貧酒色 富名譽心者 如軍人 技術者 官吏 投機商等 年齡即以三十至五十歲之間爲多 此症又多起于罹梅毒而不自知之患者 其本人未曾受驅梅毒治療 由醫師檢查血液而發見 又有起于未受充分梅毒治療者之續發 可恐之病也 最初期多呈似神經衰弱症狀 又有開始即起癩癩者 務要注意

B 腦膜的疾患 腦膜在頭蓋骨之下 護蔽腦之膜也 與胸部之肋膜 腹部之腹膜 性質相同

一 化膿性腦膜炎 侵入化膿菌而起 由外傷 耳疾 虫嚙突起炎 鼻疾 眼疾等而來 又傳染病 如痘瘡 丹毒 流行性感胃 肺炎 腸室扶斯 或急性心臟病 膿胸 肺膿瘍等 亦爲本病之主因 發病時驟急 發熱 嘔吐 頭痛 其頭痛不間斷 患者覺無一時輕快 經過 急性較早 二日間 普通者一二週間即死亡

二 流行性腦脊髓膜炎 已於傳染病章中詳述 係腦膜炎中可望治愈性之症也 其他之腦膜炎 皆爲不治之症

三 結核性腦膜炎 續發於他部之結核症 即由肺 助膜 氣管枝腺 骨關節 泌尿生殖器之結核竈 經血管之貫通而續發 小兒較多 誘因爲外傷 傳染病 尤其是百日咳 麻疹 爲不治之症

C 延髓脊及髓的疾病

- 一 進行性球麻痺 四十歲以上者發之 原因不明 言語 嚥下 咀嚼 發聲等 徐徐發生障礙 其原因即以唇 舌 口蓋 咽頭 及咀嚼筋 發進行性漸次麻痺 遂致萎縮 經週一至三年間而死亡
- 二 急性延髓球麻痺 此症除嚥下 言語發生障礙 其外尚發循環呼吸障礙 及四肢麻痺 原因除延髓出血外 心臟病 微毒 爲其主因 豫後多不良 可試行驅梅毒療法
- 三 脊髓壓迫 原因 慢性脊柱骨瘍 即脊椎結核 脊髓腫瘍 有由梅毒而來者 豫後不良
- 四 脊髓炎 誘因爲塞扶斯 痘瘡 丹毒 麻刺利亞 淋病等之急性傳染病 或由梅毒感冒 侵麻質斯 全身病而發 症狀有時知覺麻痺 有時運動麻痺 或同時兩者具發
- 五 小兒麻痺 (急性脊髓前角炎) 四肢弛緩麻痺 傳染病也 小兒爲多 當地每年五六 七月有流行者
- 六 脊髓癆 屢々最易見之脊髓疾患 原因梅毒 不治之病也 年齡三十至四十五歲者最多 初期起神經痛 知覺障礙 其他更起大小便排出障礙 又屢々有發骨痛者如此經數週一數月一數年後 漸次下肢麻痺 步行時無調節 遂致步行不能 全身衰弱而死經過慢性 不治病也 其原因倘係梅毒 即如前述之「麻痺狂」相同 注射六〇六外 其他驅梅毒療法 均無效 治療梅毒 乃爲必要 可置勿論 由梅毒毒性以

外之疾病而起者 亦有之

D

末梢神經疾患 此係由中樞而遠隔之神經也 總述之即世人所云之神經痛 及神經
痲痹 例如最易見之三叉神經痛 即齒痛 又痲痹即顏面神經痲痹 顏面半部歪斜
顏面用力時 口及眼上向於一方 即痲痹之方面鈞上 神經痛行注射治療 神經痲
痹 須用電氣療法 末梢神經之數頗多 在此處恐難一一詳舉

E

「バヤドー」氏病 甲狀腺之疾患也 有時甲狀腺腫大 目立於頸部前方 其亦有
腫脹者 有不腫脹者 腫脹時 即所謂普通甲狀腺腫也 須行外科的手術 病狀形
似神經衰弱 心悸亢進 頭重逆上 不眠等 有時有眼球突出者

F

神經系官能的疾患 如前所述 器質的疾患 可呈解剖的所見 官能的疾患 即不
然 故僅生存中有病名 死後全然不能得其病竈之發見

一

癲癇 發作時 起全身痙攣 人事不省 頃刻即覺醒 普通之癲癇 其發作時 少
有危及生命者 僅不過延續永年或一生 惟此症本來之原因尚不明 所謂真性者
多來自他種疾病之一種症狀 此種原因病者何 即腦出血 腦腫瘍 腦軟化 膿瘍
等症時 屢々爲其合併症 此種癲癇 稱之曰「ロヤクン」氏癲癇 成由末梢神經的外
傷 耳 鼻 喉頭 齶齒 腸寄生虫 心臟病 生殖器官等而發 癲癇者 遺傳性
也 不宜與癲癇系統之家族結婚 又患者之乳 亦不宜喂之於小孩 發作時 要注
射服藥 發作前可以預防

- 二 急癩（子癩）尿毒症 鉛中毒者 及妊婦屢々發生 無論若何 須除去原因 症狀與癩癩相似 小兒多由蛔虫 齒牙 消化不良而發生 危重之疾患也 尤其是在妊婦時 須從早行適當之處置 方有治愈之希望 死亡率 在妊婦時 約百分之六〇乃至七〇
- 三 帝答尼 左右相對之筋（指及手關節之筋）疼痛 帶發強直性痙攣 豫後佳良
- 四 書癩 此由其日常之職業而發 充書記者較多 多發於遺傳性或神經質之人 書字時即發 或屈曲全然不能書寫 震顫 易疲勞 或發疼痛 不能書記 不變更其職業 難得全治
- 五 舞蹈病 小兒尤其女兒最多之病也 多有治愈者 經過約十週間 然易再發 此症初期 寫字裁縫等際 指的運動及伸屈 不能如意 又食物時 不能拾零碎之食物及跪坐不能堅立 行狀不正 雖經其家長及學校教師之呵責 亦不能改 尤其該家長等 不知小兒已罹有本病 還以為其面部發一種痙攣 額生皺裂 口角傾斜等時々呈滑稽顏貌 將爲他人所恥笑 其他同時種々之筋 均起不正運動 形呈滑稽一如舞蹈時焉
- 六 震顫麻痺 四十歲至六十歲之人 患者爲多 多有起特有之強剛及震顫之症狀 慢性者可互綿數年以上
- 七 船暈 戒暴飲暴食 然空腹時嘔吐 反覺苦悶 故宜進少許之飲食物 例如麵包

餅干 汽水等 其外須內服藥劑

八

歇私的里（膿燥病）本病以虛弱婦人爲多 男女之比例 約一與六乃至十之比 本病之素質爲遺傳 主症狀 感情 感覺 及性慾受障礙 有時類似癲癇而起極變 治療上豫後不良 然無生命之憂

九

神經衰弱 此即神經機能過敏異常 且易疲勞也 原因 恐由遺傳者爲多 又精神過勞 亦其主因 其次 即因手淫及房事過度 故由一的原因而起者 曰腦神經衰弱 由二的原因而起者 曰生殖器神經衰弱 均有頭痛 頭重 夢 眩暈 奪脫 不眠（反之身體健康者 得以安眠）等症狀 又成健忘病 感情易於變化 意志薄弱 又懼怕一切事物 而多恐怖心 起耳鳴 重聽 肌肉易疲勞 稍事運動 即覺疲乏 心悸充進 心動不止 又身體各部之知覺異常 起麻痺及疼痛等 手足或熱或冷 生殖器亦起障礙 遺精 早洩 及精神的陰萎（生殖的神經衰弱）又有神經性消化不良 便秘下痢 口渴流涎 多尿 多汗等諸症存在 豫後有纏綿長時日之虞 無生命之危險 療法 行原因療法 須先除去病原爲要 次者有害之嗜好品須禁絕 減手淫及房事 再內服藥劑或注射 並行適度之運動 務使身體日趨強健 又食物中有刺戟神經之物質（酒 紅茶等）須避而不食 吸煙亦宜戒 脚氣 原因不明 而今多云係缺乏惟他命 B 之所致 本病爲東洋人特有 西洋人非常稀少 病之輕重 差著懸殊 輕者只脚部遠和（脹痛）重症者 來勢劇急 有只

壬

一日即有脚氣衝心而死亡者（心臟痲痹）經過種々不同 輕者纏綿數月 而重症又僅一個月 即有治愈者 病狀大別之 有浮腫性脚氣 及痲痹性脚氣（即衝心性脚氣）浮腫性脚氣 脚的脬腸部浮腫 壓之非常疼痛 或有痲痹者 由此種症狀 而起心臟痲痹者較少 痲痹性脚氣 不起浮腫 主症狀即痲痹 指尖 及口之周圍 脚勿論矣 即腹及胸等部 均起痲痹 此種症狀 屢々有起心臟痲痹而死 脚氣無起於自身之出生地者 都會中較多 故有轉地療法 尤其是在自身出生地保養 最為有效 食物野菜食及麥飯為宜 陳舊之食物 不宜食 注意便通 每日最好一二回之便通 其外須服藥及注射 有乳兒之母親 罹本病時 須停止授乳 何則 蓋由乳亦可傳染脚氣於乳兒也 斯際須速雇乳媽 或代用代乳粉為要

癸

中毒 有有形中毒 與無形中毒（毒瓦斯）有形者 即阿片 其他的毒物 如燐寸之燐 硫黃 硫酸 鹽酸 硝酸 來沙兒 石炭酸等 或阿爾加里劑等的腐蝕性毒物 嘔下時須速將患者送院 行胃洗滌法 遲即恐不救 或以其毒物之種類而使之內服或注射劑 瓦斯中毒後 須行酸素吸入 及人工呼吸 並注射等 要之毒物嘔下後 患者心臟 陷於衰弱 斯時萬勿猶豫 速將之送院 受適宜之處置惟漢口地方 多有請醫師出診者 此實大謬也 何則 蓋毒物之種類不同 救急法亦各有異 若將醫療器械全部運搬患者家中 即時間上又恐不及 少帶又不敷用 望注意焉 以上所載 不過內科疾患的大要耳 欲求其詳細 可就質問於專門之師醫

關於閣下的疾病如左

- | | | | |
|---|-------------|---------------|--------|
| 一 | 病名 | 須用愛克司光透視 | |
| 二 | 要入院治療 | 透視費 | 每回 元 |
| | 入院豫定日數約 | 六 須用愛克司光照相 | |
| | 日 | 照相費 | 一張 元 |
| 三 | 須每隔日來院受治 | 七 要用人工太陽燈放射治療 | |
| | 每 | 放射回數約 | 回 每回 元 |
| | 隔日來院受治豫定日數約 | 八 其他注意事項 | |
| | 日 | | |
| 四 | 要行手術 | | |
| | 手術費 | | |
| | 大洋 | | |
| | 元 | | |
| 五 | 須用愛克司光線放射 | | |
| | 放射回數約 | | |
| | 回 每回 | | |
| | 元 | | |

補病靈

補病靈

營養不良 貧血 神經衰弱 不眠症 憂鬱症
食慾消失 消耗性疾患 虛脫狀態等服之頗奏效 尤其於肺
結核及類似結核性之慢性病患者 補養身體之唯一滋養品

體素

素

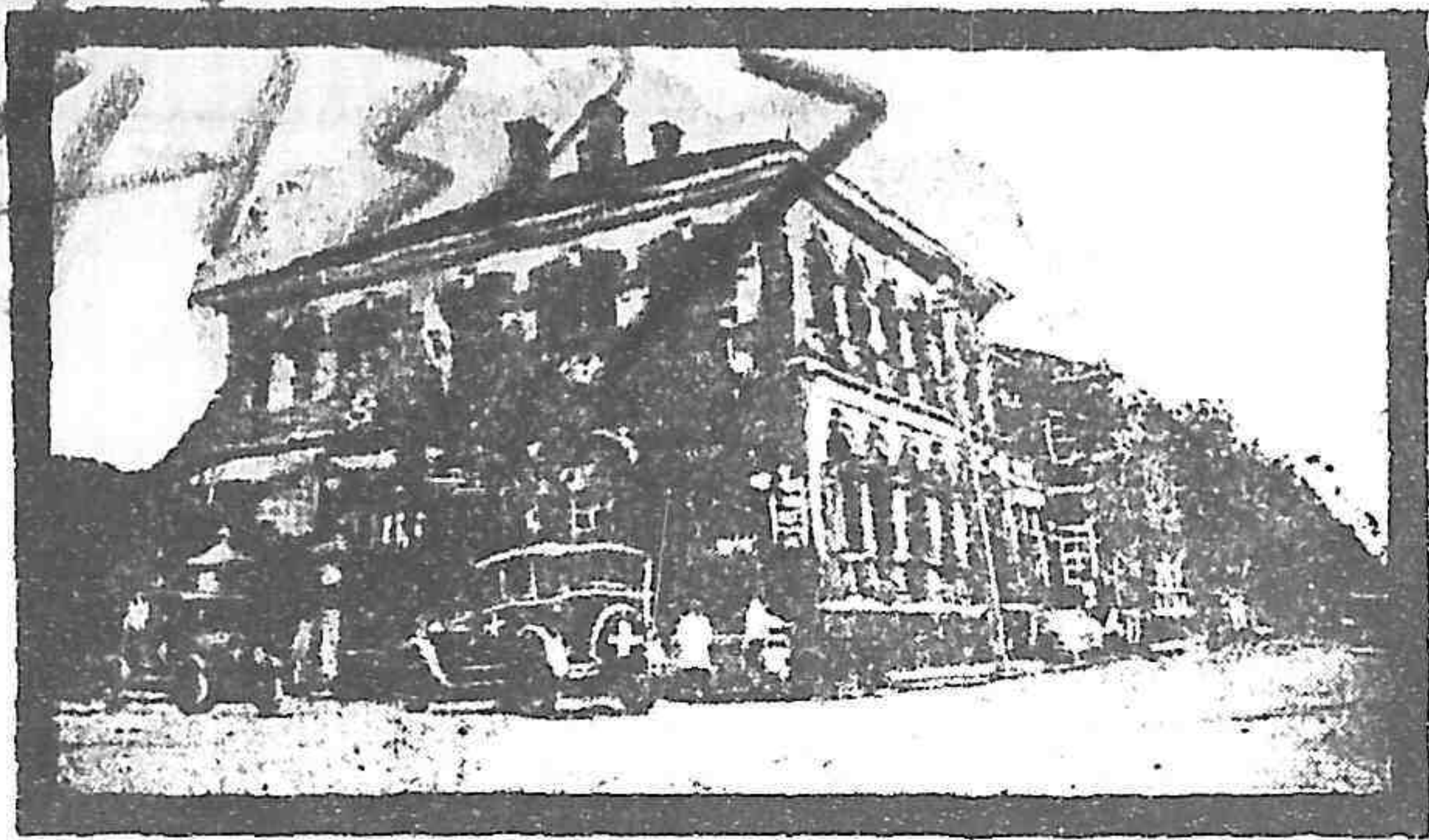
體素

是造血及體質之主要素 並對澱粉蛋白質等有
強度之消化力 因由酵母精製 故同他之吸收力 有頗速之
特徵肺勞 貧血 食慾不振 營養不良 產後病後：：三人
用之增血 食慾得以充進 體質得以強健 試無二三補血強
壯劑也

思明堂大藥房

漢口第三特別區太平街

電話 四八七
二五八
六九一
號



漢口同仁醫院 自前清光緒二十八年創立
迄今已將三十年矣 爲漢上最首之醫院
其間診療之經過 亦爲各界人士所共悉
早已口碑載道 名傳中外 不待贅言 今
更力求進步 對於一切設備 無不希求完
善 如價值一萬六千餘金之愛克司光 及
於皮膚病 有特效之人工太陽燈 並電療
器 一切理學療法的器械等 無不應有盡
有 故於治療上可稱順心應手也 再本院
地近江岸 靜肅非常 房間廣潔 空氣清
新 住院治療 更爲相宜

地址 漢口第一特別區一碼頭 電話

一九〇
一〇二一