

УЧЕБНО-МЕТОДИЧЕСКАЯ
БИБЛИОТЕКА
САНКТ-ПЕТЕРБУРГСКОГО
УНИВЕРСИТЕТА
СВЯТЫХ ЦЕЛОВАТЫХ СЕСТЕР
Иерусалим. 1877

ПРОВЕРЕНА

БУКВИЦА

АЗЫКА СЛОВЕНСКАГО

РУКОПИСНЫЙ СВЯТОК ИМПЕРАТОРСКОЙ ПУБЛИЧНОЙ БИБЛИОТЕКИ.

Карельская Публичная Библиотека
Шифр 491-804
5-90



САНКТ-ПЕТЕРБУРГСКОЕ
УЧЕБНО-МЕТОДИЧЕСКОЕ
ОТДЕЛЕНИЕ
Шифр 094.431.8
Изм. № 90

XIV

*ислв.
419*

ЭКЗЕМПЛЯРЪ 186-й

САНКТ-ПЕТЕРБУРГЪ.
1877

Библиотека
Карельского педагогического института

Принадлежащая Императорской Публичной Библиотекѣ, Словенская Буквица представляетъ свитокъ длиною въ 12 аршинъ, сложенный изъ двадцати листовъ старинной бумаги, расписанной и разрисованной перомъ.

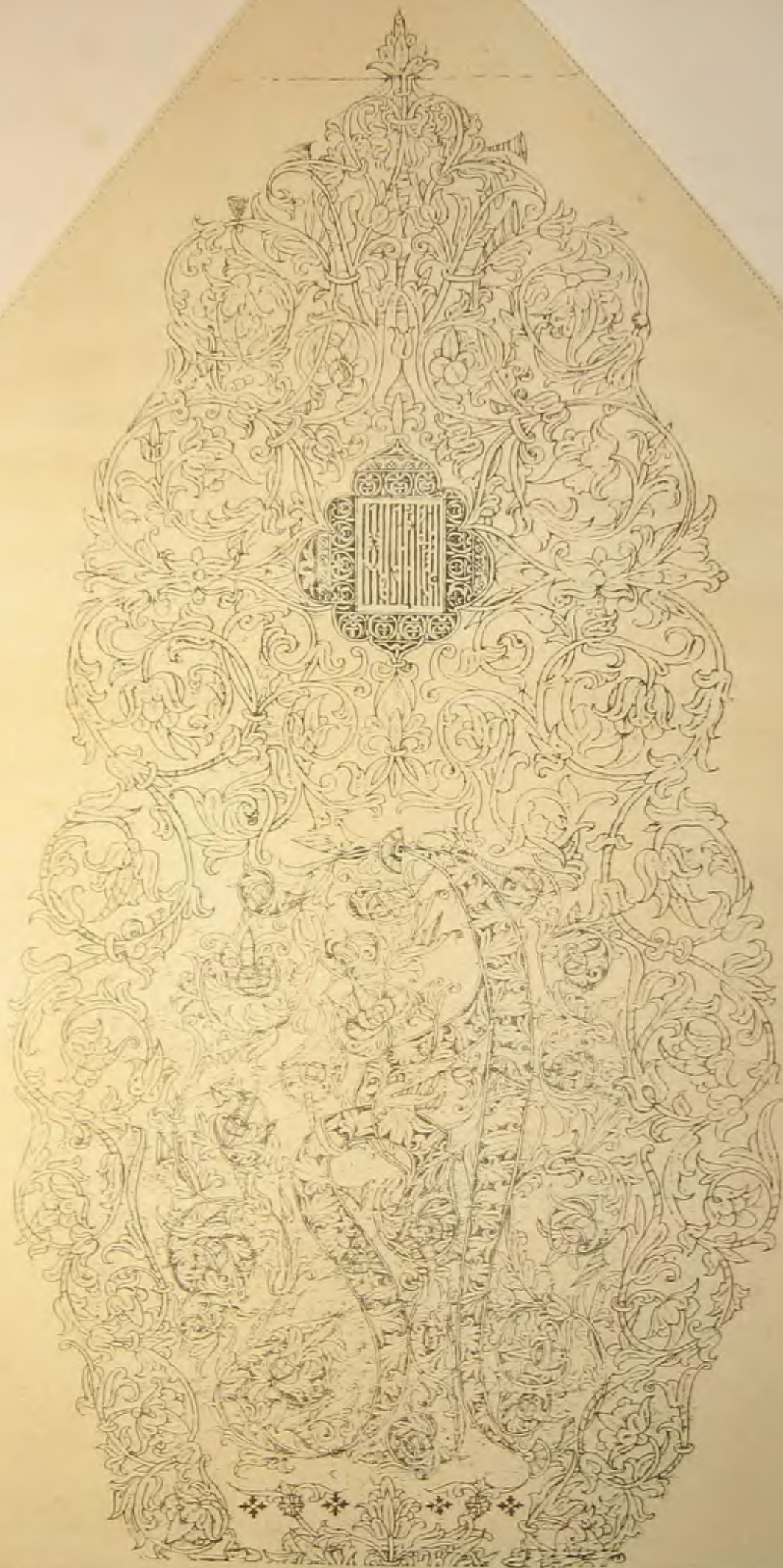
Буквица состоитъ изъ двухъ частей, соответствующихъ приблизительно половинамъ длины свитка. Первая половина, 9 листовъ, занята непрерывною цѣпью заставныхъ рисунковъ, измѣняющихся въ своей формѣ почти на каждомъ листѣ, но имѣющихъ одинъ общій стиль и пошибъ. Въ длинной заставной цѣпи, среди рисунковъ находятся вязи буквъ, содержація заглавія и изреченія церковнаго содержания. Напр. первая красная вязь читается: „Законъ Моисею Богомъ данъ бысть, благодать же и истина Иисусомъ Христомъ быти“; во второмъ кругу: „Ангель предстатель небеси посланъ бысть рещи Богородице: радуйся безплотными гласы“ и т. п. На второмъ листѣ сверху житийское изреченіе въ родѣ учебной поговорки: „задняя забирая на передняя пространіе“. Два раза повторено заглавіе Буквицы, первый разъ въ самомъ началѣ: „Буквица Словенска“ и въ концѣ заставной цѣпи, передъ началомъ алфавита: „Буквица языка Словенскаго“.

Вторая часть, собственно содержаніе Буквицы, есть русскій алфавитъ. Почти каждой важной буквѣ посвящена треть листа. Каждая представлена во всевозможныхъ видахъ: извѣстно рисованныя занимаютъ самое видное мѣсто, дубовыя вѣтви съ листьями и желудями составляютъ основаніе орнамента ихъ. Ниже ихъ простыя уставныя буквы для менѣ важныхъ началъ; изъ нихъ одна или двѣ обыкновенно красныя. Между этими всеми образцами буквъ, множество мелкихъ скорописныхъ, представляющихъ весьма полезный матеріалъ для палеографіи стариннаго скоропис-

наго почерка. Надо удивляться мастерской ловкости пера русскаго каллиграфа-рисовальщика. Для воспроизведенія его почерка съ полнымъ сохраненіемъ пошиба и размаха набитой на письмѣ руки возможенъ только фотографическій способъ.

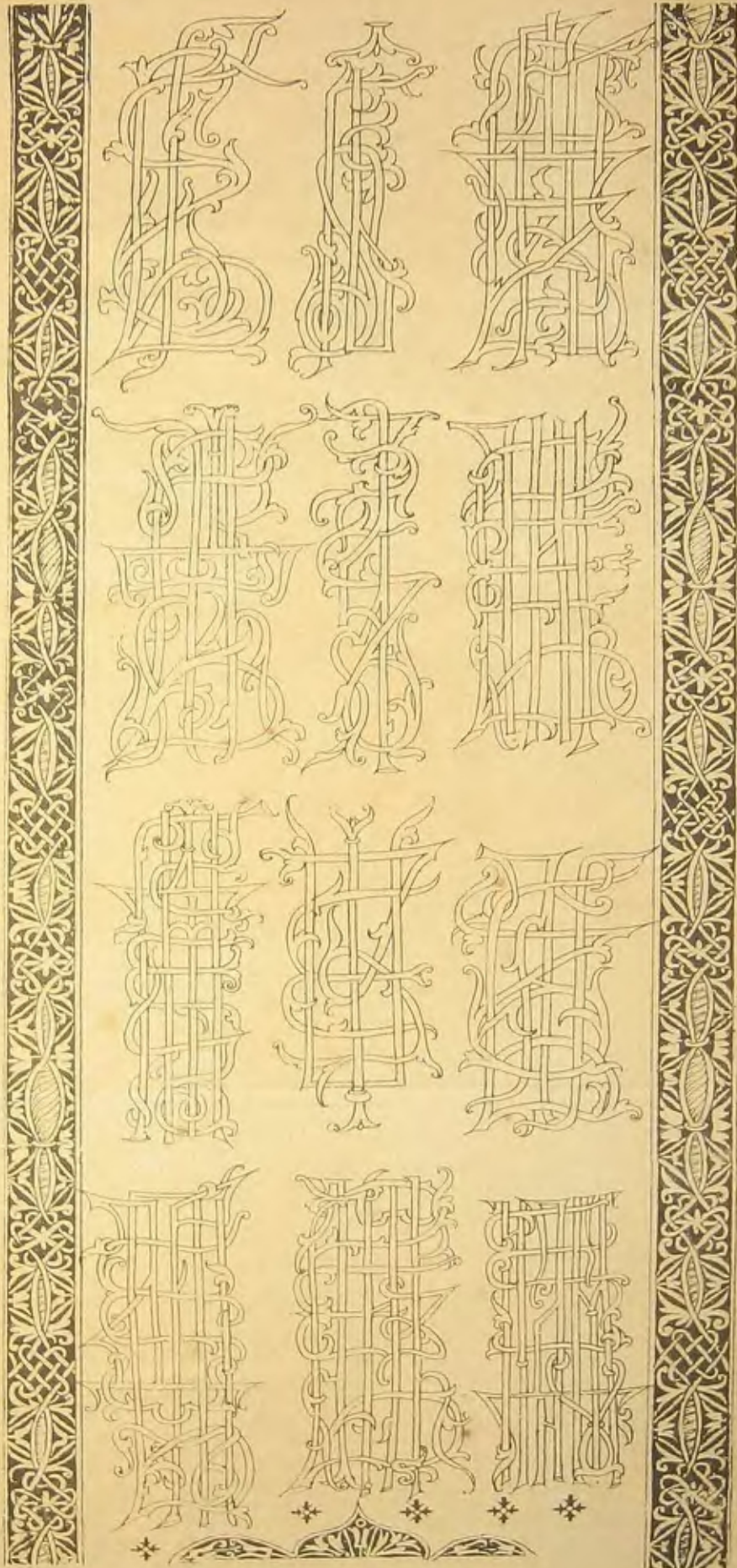
Происхожденіе и судьба Буквицы до той поры, когда она стала собственностью Императорской Публичной Библиотеки неизвѣстна. Форма рисованныхъ и скорописныхъ буквъ позволяетъ относить подлинникъ къ XVII вѣку; водяные знаки на бумагѣ, представляющіе изображеніе кувшины съ двумя цвѣтками, свидѣтельствуютъ о нѣмецкомъ происхожденіи бумаги и о ея старинѣ. Буквица, какъ образецъ каллиграфскаго искусства, возбуждаетъ интересъ еще потому, что вся она рисована и писана тушью и только нѣкоторыя буквы кинноварью; только буква Ц обведена гуммигутомъ и то, кажется, позже. Это достойно замѣчанія и можетъ дать поводъ предполагать о значеніи и цѣли составленія Буквицы, не какъ произведенія искусства, но какъ образца для составленія типографскихъ инициаловъ, печатавшихся чернымъ или краснымъ черниломъ. Это предположеніе подтверждается тѣмъ, что живописныя заставки и буквы, въ которыхъ наши писцы-рисовальщики достигли большого совершенства и оригинальности въ XV и XVI вѣкахъ, постоянно отличались замѣчательнымъ разнообразіемъ и роскошнымъ подборомъ красокъ, золота и серебра.

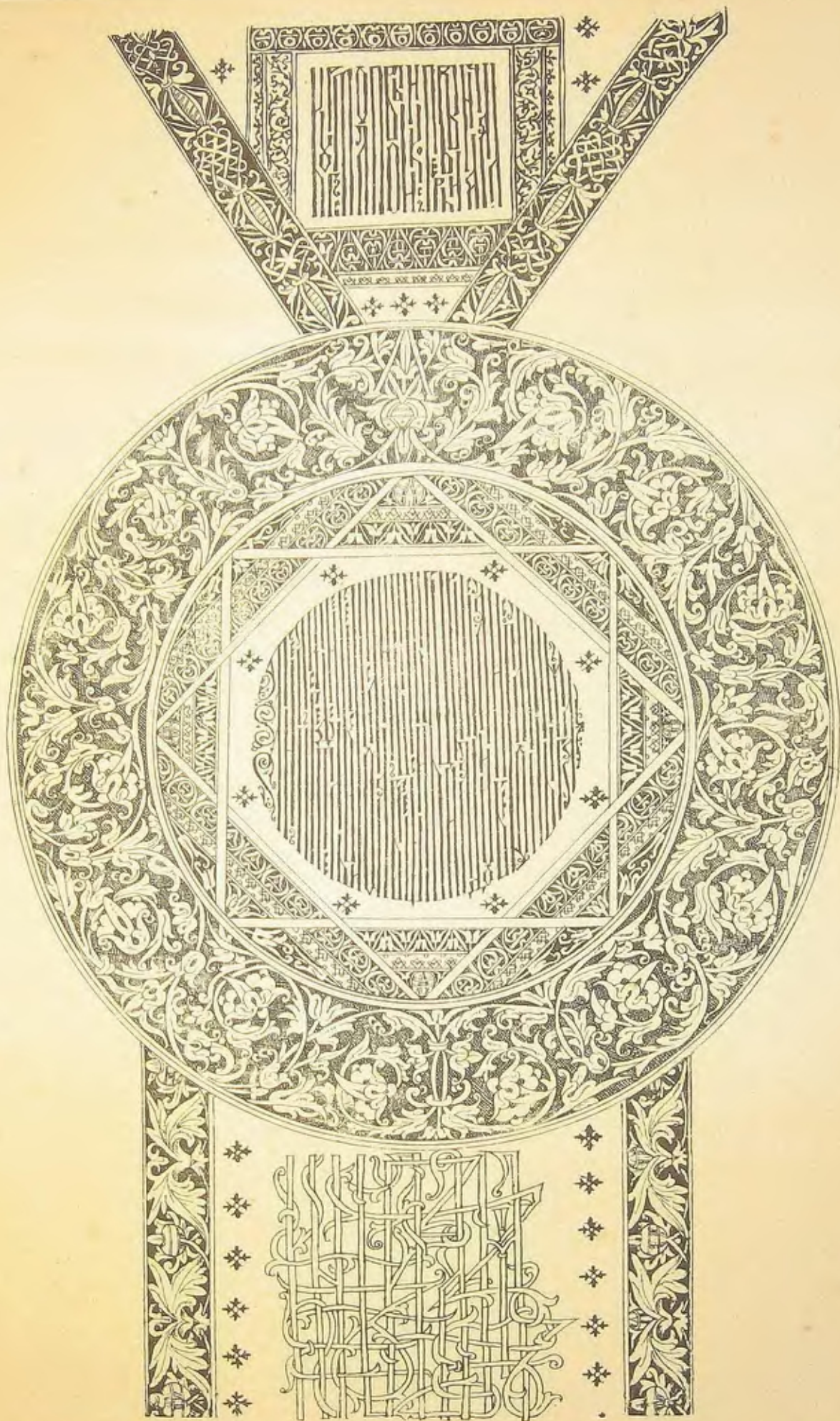
Во всякомъ случаѣ, издаваемая Буквица или могла имѣть цѣлью составленіе рисунковъ и буквъ для типографій, или явилась подъ вліяніемъ уже прежде составленныхъ типографскихъ заставокъ и буквъ.

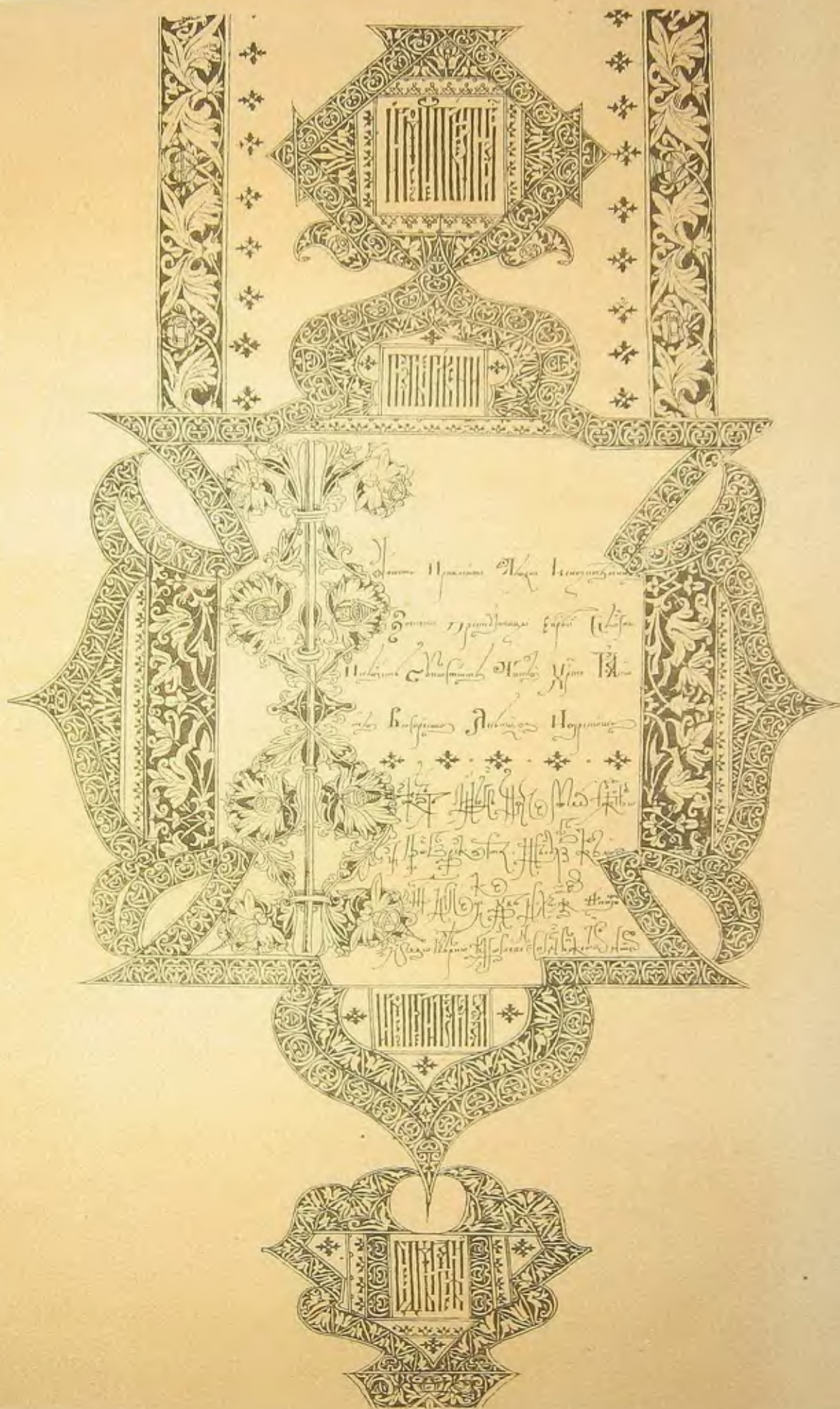


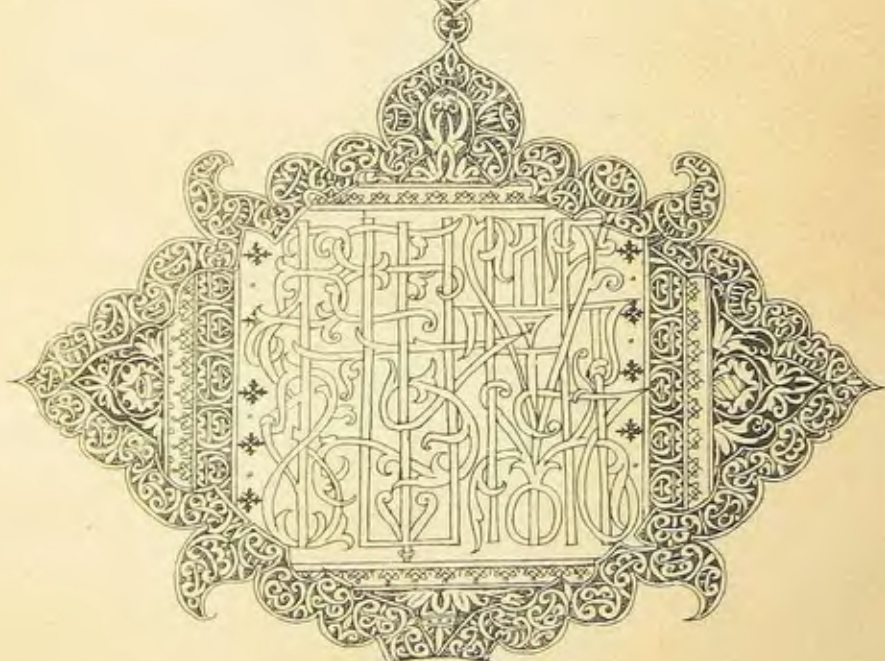
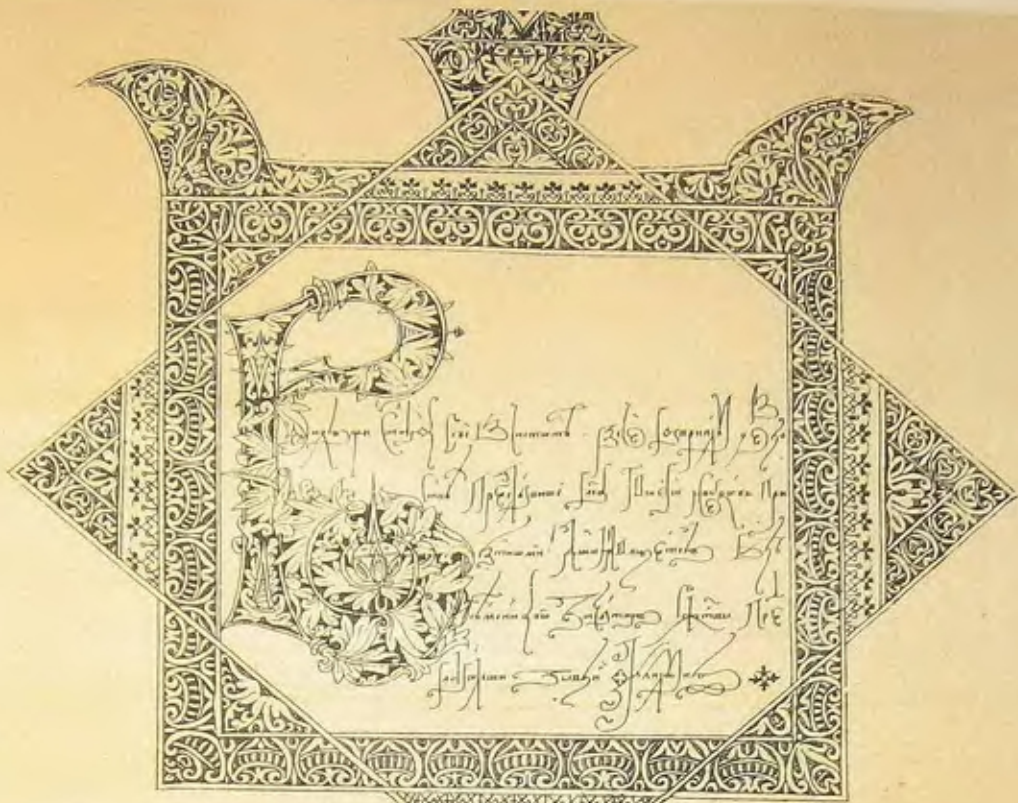


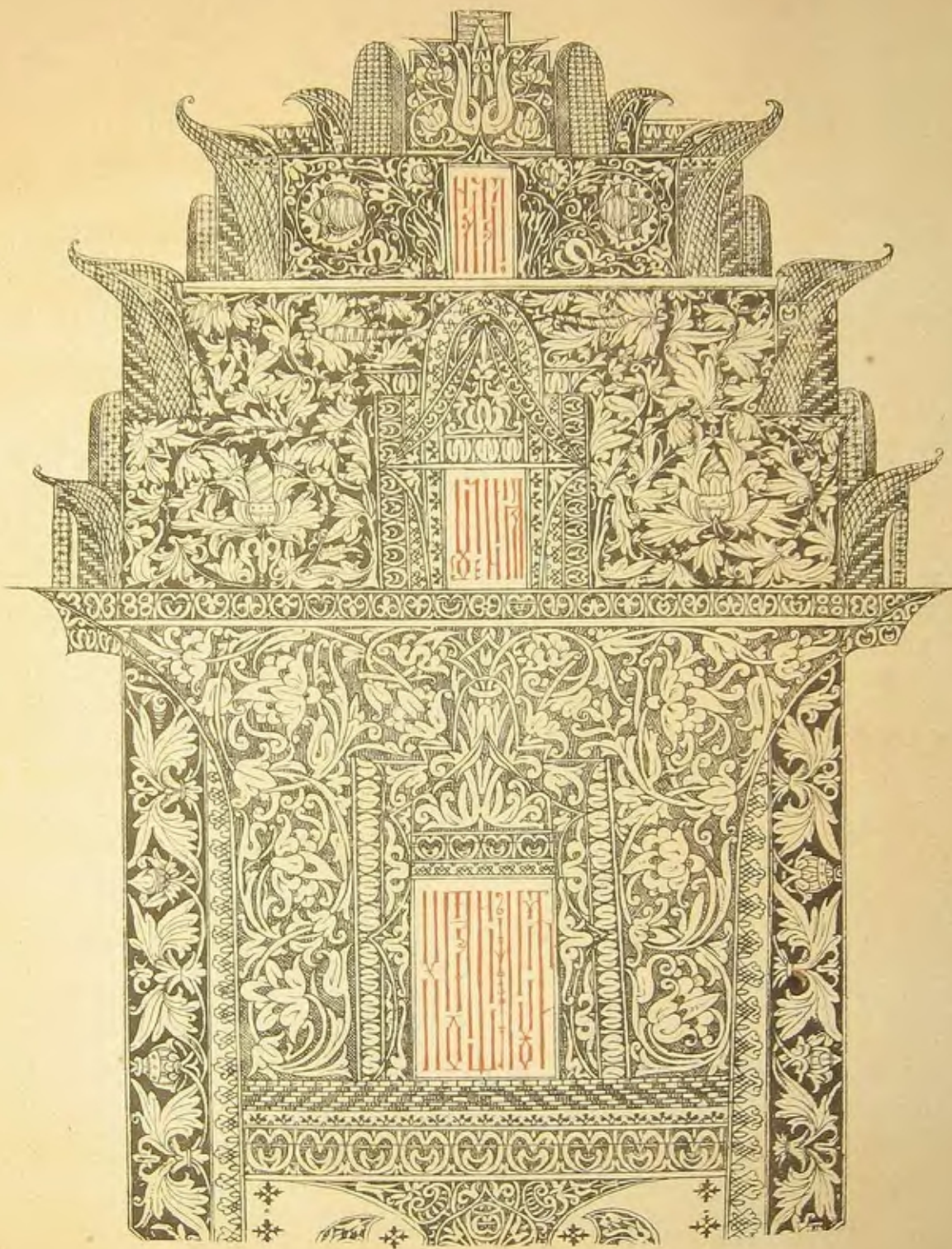


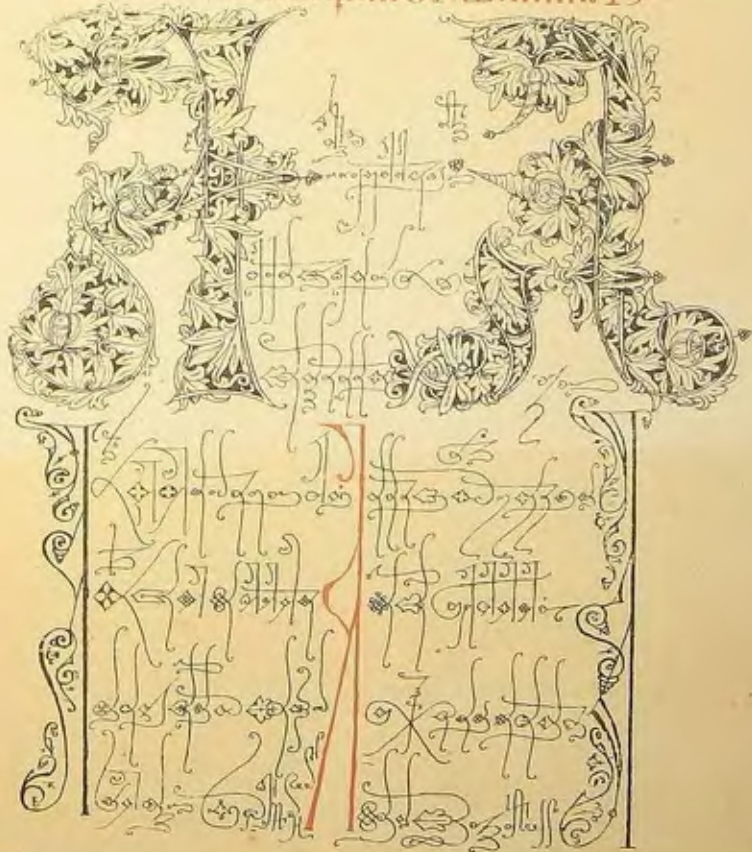
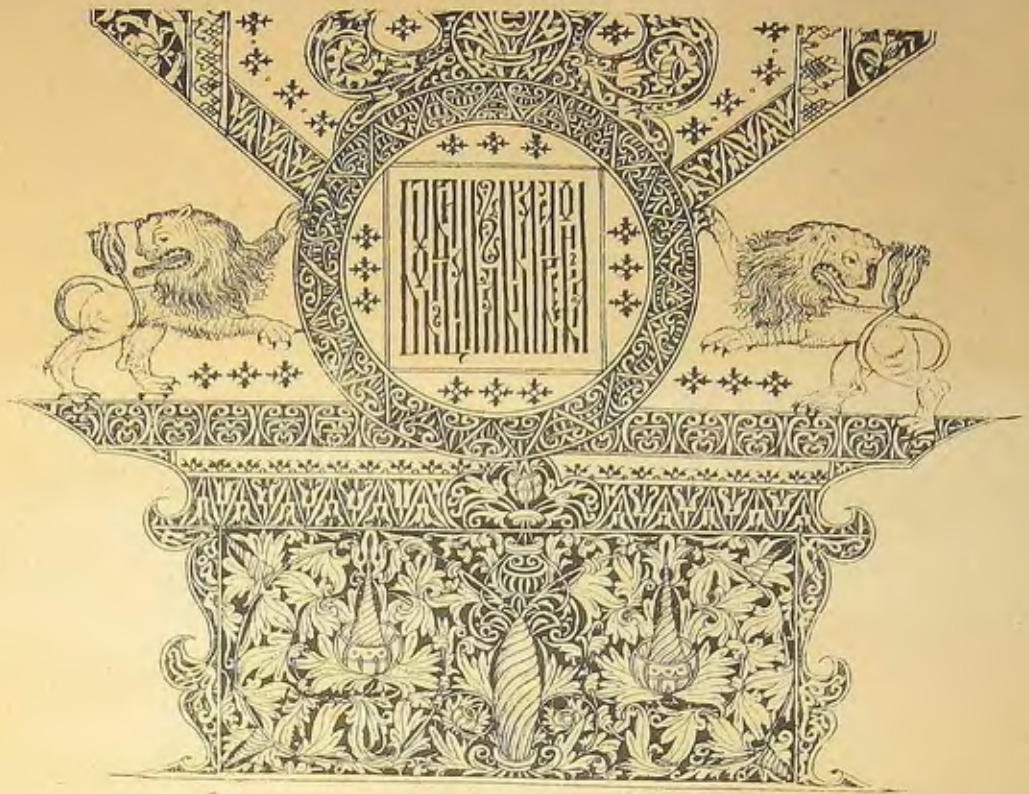












Decorative musical staff featuring a large, ornate initial 'D' on the left and a large, ornate initial 'S' on the right. The staff contains musical notation with a red vertical line marking a section.

Decorative musical staff with a large initial 'D' on the left and a large initial 'S' on the right. The staff contains musical notation with a red vertical line marking a section.

Decorative musical staff with a large initial 'D' on the left and a large initial 'S' on the right. The staff contains musical notation with a red vertical line marking a section.

Decorative musical staff with a large initial 'D' on the left and a large initial 'S' on the right. The staff contains musical notation with a red vertical line marking a section.

Decorative musical staff with a large initial 'D' on the left and a large initial 'S' on the right. The staff contains musical notation with a red vertical line marking a section.

Decorative musical staff with a large initial 'D' on the left and a large initial 'S' on the right. The staff contains musical notation with a red vertical line marking a section.

This page features a series of musical staves with highly decorative initial letters. The initials are rendered in a black, intricate, gothic-style font, heavily embellished with floral and foliate patterns. The musical notation is written in a cursive, handwritten style. Several initials are highlighted in red ink, including a large 'A' at the top, a 'W' in the middle, and a 'K' at the bottom. The page is framed by a dotted line on the left and right sides.

This page features four large, highly decorated initials: 'A', 'B', 'C', and 'D'. Each initial is filled with intricate floral and foliate patterns. The page contains several staves of musical notation with various notes and rests. A red initial 'K' is visible in the second staff, and another red initial 'Y' is in the bottom section.

Decorative initial letters 'K' and 'L' in a highly ornate, floral style. The text is written in a cursive script, likely Arabic or Persian, with a prominent red vertical line separating the two columns.

Decorative initial letters 'M' and 'N' in a highly ornate, floral style. The text is written in a cursive script, likely Arabic or Persian, with a prominent red vertical line separating the two columns.

Decorative initial letters 'O' and 'P' in a highly ornate, floral style. The text is written in a cursive script, likely Arabic or Persian, with a prominent red vertical line separating the two columns.

A *Handwritten musical notation on a four-line staff, featuring a large decorated initial 'A' with intricate floral and foliate patterns. The notation includes various note values and rests.*

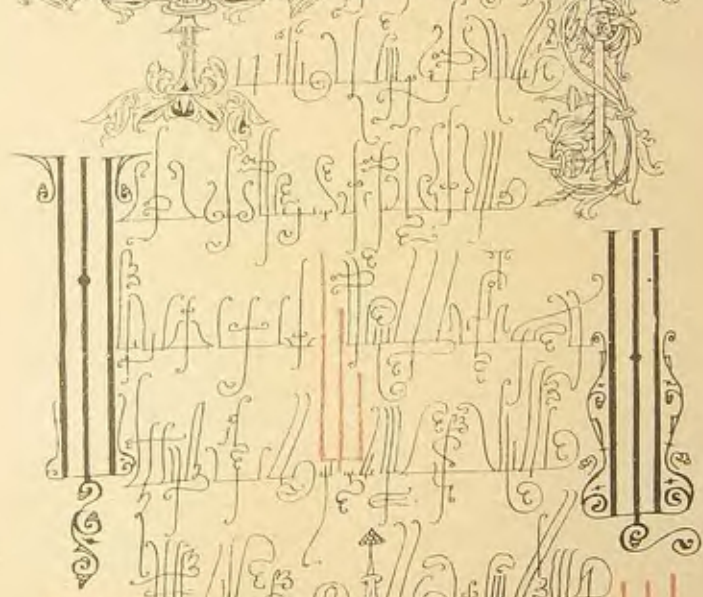
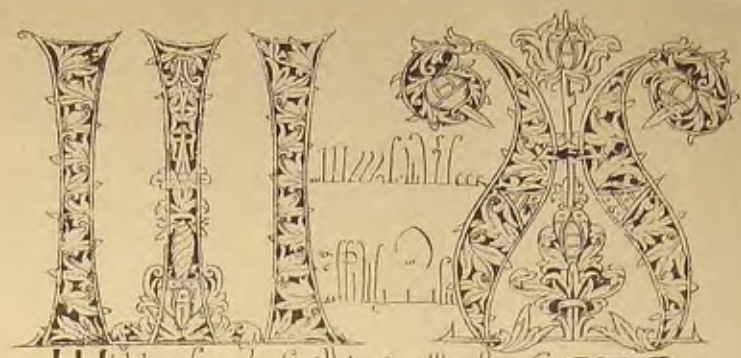
B *Handwritten musical notation on a four-line staff, featuring a large decorated initial 'B' with intricate floral and foliate patterns. The notation includes various note values and rests.*

C *Handwritten musical notation on a four-line staff, featuring a large decorated initial 'C' with intricate floral and foliate patterns. The notation includes various note values and rests.*

This page features a series of musical staves with highly decorative initials. The initials are filled with intricate floral and foliate patterns. The musical notation is written in a cursive style, with some red ink used for specific notes or symbols. The page is framed by a dotted line.

The page contains several staves of musical notation. The most prominent features are large, ornate initials, including a large 'X' at the top right and a large 'Y' at the bottom left. These initials are filled with intricate floral and foliate patterns. The musical notation is written in a cursive style, with some red ink used for specific notes or symbols. The page is framed by a dotted line.

This page features four large, highly decorated initials: 'A' at the top left, 'B' at the top right, 'C' on the left side, and 'D' on the right side. Each initial is filled with intricate floral and foliate patterns. In the center of the page, a musical staff is visible, with a prominent red initial 'M' marking the beginning of a section. The musical notation consists of notes on a five-line staff, with some notes connected by lines. The overall style is characteristic of late medieval or early modern manuscript illumination.



A page of handwritten musical notation on aged paper. The score is written in a cursive style with various clefs and notes. A large, ornate initial letter 'A' is written in red ink at the top center. The notation is arranged in several staves, with decorative flourishes and a central decorative element consisting of a stylized 'A' with four-pointed stars on either side. The bottom of the page features a line of text in a cursive script, possibly a title or a dedication, which is partially obscured by the musical notation above it.

Факсимиле Буквицы словенской исполнено посредствомъ свѣтопечати.

Фотোগрафическіе негативы сняты въ Императорской Публичной Библиотекѣ Вячеславомъ Срезневскимъ и архитекторомъ В. Фидлеромъ.

Свѣтопечатная работа произведена въ заведеніи художника В. Я. Рейнгардта.

Текстъ, обертка и заглавный листъ напечатаны въ типографіи кандидата С. П. В. университета В. С. Балашева.

Бумага, подходящая къ старинной ручной выдѣлкѣ, какъ употребленная въ оригиналѣ, для первой сотни экземпляровъ изготовлена г. Рейнгардтомъ по изобрѣтенному имъ способу. Бумага для остальныхъ ста сорока экземпляровъ фабрикаціи Френкеля.

Подобно подлиннику, изданное факсимиле Буквицы можетъ быть приведено въ форму свитка: для этого нижнее поле каждаго листа должно быть обрѣзано до края рисунка и наклеено подъ узоръ на верхнее поле слѣдующаго листа; такъ какъ склейка листовъ въ подлинникѣ произведена послѣ рисовки, то въ нѣкоторыхъ листахъ, особенно въ смежныхъ съ четвертымъ, соединеніе не совсѣмъ вѣрно. Боковыя поля должны быть обрѣзаны, какъ показано на каждомъ листѣ, и вся полоса должна быть свита, начиная отъ конца, при чемъ начало Буквицы будетъ внѣшнимъ концемъ свитка. Находящіеся среди рисунка неясности и пятна находятся и въ подлинникѣ.