



№ 3-й. — Мартъ 1908 г.

# Садъ, Огородъ и Бахча.

ИЗДАНІЯ ГОДЪ ВТОРОЙ.

Изданіе Астраханскаго Общества Садоводства и Огородничества.

Подписная цѣна на одинъ годъ съ пересылкой 1 руб. 50 коп.—Отдѣльный номеръ—10 коп.—Плата за объявленія—по соглашенію съ конторой.

## Къ свѣдѣнію лицъ, печатающихъ объявленія.

Журналь „Садъ, Огородъ и Бахча“ распространяется въ количествѣ до тысячи экземпляровъ по Астраханской губерніи, получаясь во всѣхъ ея пунктахъ, гдѣ населеніе занимается отраслями хозяйства, коимъ наше изданіе посвящено.

Спросъ на журналь замѣтно возрастаетъ. Въ виду этого приняты мѣры къ пополненію журнала, увеличенію его содержанія и улучшенію внѣшности.

Вводятся рисунки и особыя приложенія. Все это должно усилить интересъ къ журналу со стороны публикаторовъ. Цѣны за печатаніе объявленій назначаются самыя умѣренныя, по соглашенію съ подавателями объявленій.

Адресъ конторы и редакціи журнала: *Астрахань, Редакція журнала „Садъ, Огородъ и Бахча“, для телеграммъ: Астрахань, Обществу Садоводства.*

7915

При позаимствованіи изъ журнала „Садъ, Огородъ и Бахча“ просятъ дѣлать ссылки на журналъ, помѣщая названіе его полностью.

Совѣтъ Астраханскаго Общества Садоводства и Огородничества просить лицъ, обращающихся за разными запросами въ Совѣтъ Общества, Комитетъ Выставки, редакцію журнала «Садъ, Огородъ и Бахча» и складъ Общества, на отвѣтъ прилагать почтовую марку въ семь копеекъ.

**Содержаніе:** Культура винограда въ Астраханскомъ краѣ. (Продолженіе). О судахъ изъ астр отд государствен банка на покупку сельско хозяйствен, машинъ и орудій. Проектъ положенія о сѣздѣ садоводовъ Астрах. губ въ г. Астрахани въ 1908 г. О ль отномъ тарифѣ на перевозку экспонатовъ Губернской Выставки Садоводства и Огородничества въ Астрахани. Къ губернской выставкѣ садоводства Въ обществѣ садоводства. Опытъ съ минеральными туками въ огородничествѣ. *Ф. Шрейнеръ* Новости садоводства. *М. Т въ.* Къ землеустройству Пахота огорода *А. Марчуковъ.* Для мѣстныхъ виноградарей *А. Fortunatovъ* Успѣхи виноградарства внѣ виноградной полосы. Юбилейная акклиматизаціонная выставка и сѣздъ въ 1901 г. въ Москвѣ Хроника. Корреспонденція. Вопросы и отвѣты. Объявленія.

8915



## Культура винограда въ Астраханскомъ краѣ.

(Продолженіе см № 1 С. О и Б. 1908 г.).

**Стратификація и ея значеніе въ прививкѣ винограда. — Заготовленіе мха и угля. — Ящики для стратификаціи. — Какъ укладывать прививки въ ящики. — О помѣщеніяхъ для проращиванія прививокъ. — Уходъ за прививками во время стратификаціи. — Закаливаніе прививокъ и высадка ихъ въ школки.\*)**

Въ послѣдніе годы такъ называемая стратификація виноградныхъ прививокъ входитъ все въ большее употребленіе. Безъ этого метода не обходятся въ настоящее время питомники, заготавливающіе прививки въ сколько-нибудь значительныхъ количествахъ.

Стратификація виноградныхъ прививокъ употребляется для того, чтобы достигнуть срастанія ихъ еще до высадки въ школки. Высаживаются въ школки при этомъ способѣ уже сросшіяся прививки. Это имѣетъ большое значеніе въ смыслѣ полученія большаго процента удачныхъ прививокъ, такъ какъ сросшіяся при стратификаціи прививки лучше переносятъ колебанія температуры въ почвѣ, а также большую степень влажности и засушливости, чѣмъ прививки, высаженныя несросшимися.

При стратификаціи возможно достигнуть очень быстро образованія каллуса и полнаго заплыванія мѣстъ спайки, если стратификація производится въ достаточно теплое помѣщеніе. Этотъ процессъ, при соотвѣтственномъ регулированіи температуры и влажности воздуха въ помѣщеніи, можетъ произойти въ какіе-нибудь 8—10 дней. Быстро заплыванія срѣзовъ, произведенныхъ при прививкѣ, гарантируетъ въ большей степени отъ размноженія на срѣзахъ различныхъ микроорганизмовъ, вызывающихъ гніеніе, отъ котораго гибнетъ обыкновенно множество прививокъ, прямо высаженныхъ въ школку.

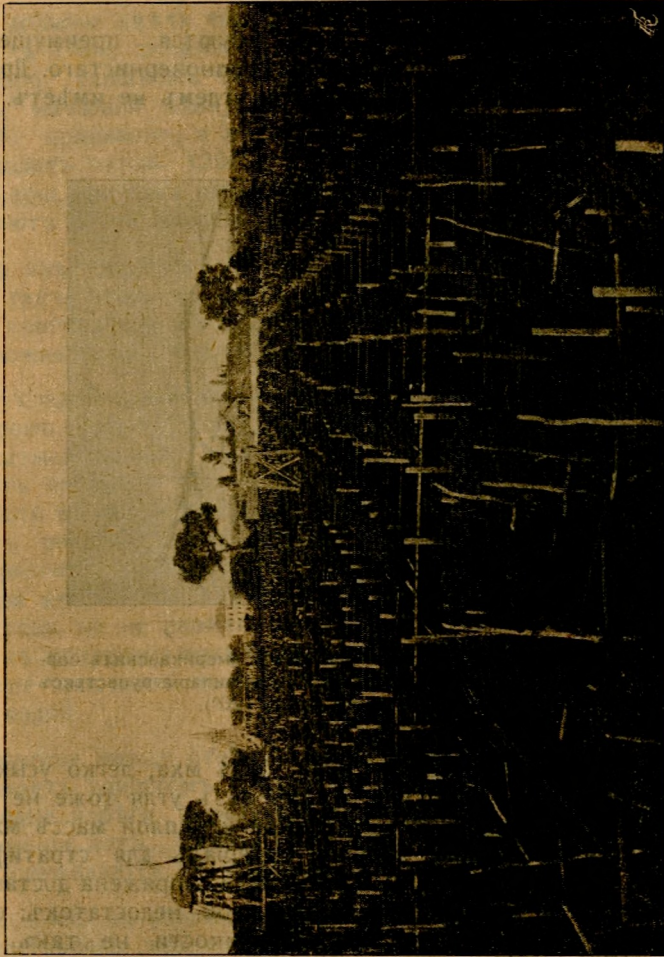
Очень важное преимущество стратификаціи заключается въ слѣдующемъ: прививки, для которыхъ употреблены плохіе, неполнѣ вызрѣвшіе подвой или привой, а также и тѣ, надъ которыми сама операція прививки произведена плохо, обнаруживаютъ это уже при стратификаціи. Онѣ не срастаются въ такихъ случаяхъ и погибаютъ еще до высадки въ школки совершенно такъ-же, какъ онѣ погибли-бы, находясь уже въ почвѣ. Является такимъ образомъ возможность не высаживать послѣ стратификаціи тѣхъ лозъ, которыя не срослись и все равно были-бы обречены на гибель. Эта возможность отсортировки плохихъ прививокъ еще до высадки сберегаетъ много работы, которая при непримѣненіи стратификаціи совершается понапрасну.

Немаловажно также, съ точки зрѣнія экономіи средствъ, что при стратификаціи совершенно излишне обвязывать прививки чѣмъ бы то ни было,\*\*) какъ это приходится дѣлать, если стратификація не примѣняется. Сберегается, такимъ образомъ, расходъ какъ на обвязочный матерьялъ, такъ и на работу по обвязкѣ.

\*) Глава эта составляетъ перепечатку съ несущественными измѣненіями обстоятельной статьи завѣдующаго плодовымъ и винограднымъ питомникомъ „Эко“ въ Сорокахъ, Бессарабской губерни Я Г Этигера, отъ коего мы получили личное разрѣшеніе.

\*\*) Не говоря уже объ обвязкѣ садовымъ варомъ, которая также бываетъ ненужна

Особенно важное значеніе приобрѣтаетъ методъ стратификаціи для такихъ мѣстностей, которыя, какъ Астрахань, находятся въ худшихъ условіяхъ относительно продолжительности теплаго періода времени и часто, при томъ, страдаютъ отъ весеннихъ непогодъ. При высадкѣ прививокъ прямо въ школки нерѣдко проходятъ восемь и даже десять недѣль, пока мѣста спайки заплывають, и то—заплывають въ недостаточной степени. При стратификаціи же въ подходящемъ тепломъ помѣщеніи этотъ процессъ можетъ произойти уже вмѣстѣ съ закаливаніемъ прививокъ въ прохладномъ помѣщеніи (или на открытомъ воздухѣ) всего въ теченіе



Общій видъ виноградника въ Астраханскомъ краѣ. Посрединѣ стоитъ вышка для караула съ мальчикомъ на верху.

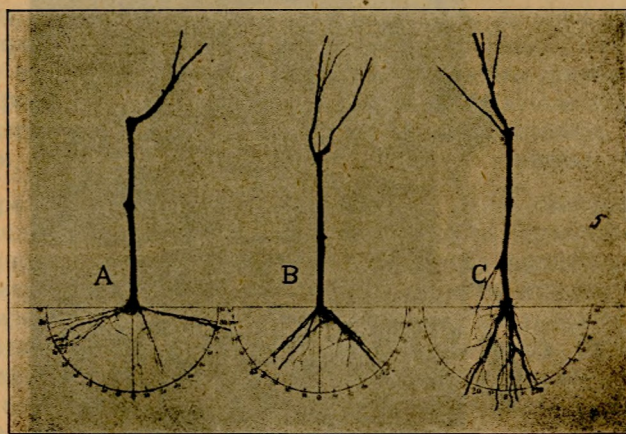
трехъ недѣль. Такимъ образомъ, получается выигрышь, по крайней мѣрѣ, пяти недѣль вегетативнаго періода. Является, такимъ путемъ, возможность болѣе полнога вызрѣванія мѣстъ спайки и привоя, а также лучшаго развитія корней.

Если примѣненіе стратификаціи признаютъ выгоднымъ въ болѣе благоприятныхъ климатическихъ условіяхъ, то въ нашей мѣстности безъ нея уже совершенно обойтись нельзя.

Собственно лишь стратификація, удлиняющая періодъ роста, подобно парникамъ при ранней выгонкѣ огородныхъ овощей, можетъ поставить насъ въ условія, позволяющія производить виноградную прививку съ достиженіемъ при этомъ высоты удачи не менѣе, чѣмъ въ 30—35%. Безъ стратификаціи трудно гдѣ бы то ни было достигнуть этого обычнаго средняго результата, а въ нашихъ климатическихъ условіяхъ это почти невозможно.

Прививки стратифицируются въ различнаго рода матерьялахъ: въ чистомъ угольномъ порошокѣ, во мхѣ съ углемъ, въ торфяной массѣ, въ древесныхъ опилкахъ, въ пескѣ, въ разныхъ смѣсяхъ перечисленныхъ матерьяловъ и т. д.

Въ промышленныхъ питомникахъ пользуются преимущественно смѣсью мха и древеснаго угля, мелкаго или крупнозернистаго. Другіе матерьялы имѣютъ недостатки, какихъ мохъ съ углемъ не имѣетъ. Древес-



Различное расположеніе корневой системы у американскихъ сортовъ винограда: А—рипарія-глюарь (80°), В—рипарія-рупестрисъ (45°) и С—рупестрисъ-дю-ло (20°).

ный уголь, употребленный въ чистомъ видѣ, безъ мха, легко усыхаетъ и, кромѣ того, сильно слеживается. Одинъ мохъ безъ угля тоже не годится въ виду сильнаго развитія плѣсени во влажной и теплой массѣ мха. Торфяная масса представляетъ собою хорошій матеріалъ для стратификаціи. Но не говоря уже о дороговизнѣ, съ какою была сопряжена доставка этого матеріала къ намъ на югъ, онъ имѣетъ и свой недостатокъ: онъ согрѣвается благодаря своей значительной влагоемкости не такъ быстро, какъ мохъ. Зато, правда, торфъ имѣетъ и свою хорошую сторону: при выниманіи лозъ изъ ящиковъ корни менѣе повреждаются, такъ какъ волокна торфа легче стряхиваются, чѣмъ мохъ. При выемкѣ прививокъ изъ ящиковъ со мхомъ корни, безспорно, повреждаются въ большей степени. Но надо замѣтить, что при внимательномъ отношеніи къ работѣ эти поврежденія могутъ быть сведены къ ничтожному минимуму.

Мохъ представляетъ собою матеріалъ, который обладаетъ важными при стратификаціи виноградныхъ прививокъ качествами: быстрой согрѣваемостью и легкой доступностью для воздуха. Древесный уголь, примѣшиваемый ко мху въ количествѣ одной четвертой части и предохраняю-

щій отъ развитія плѣсени въ ящикахъ съ прививками, является ни чѣмъ другимъ незамѣнимой составной частью массы, въ которой стратифицируются лозы. Употребленіе сѣрнаго цвѣта не можетъ замѣнить угля.

Мохъ, очищенный отъ примѣси земли и листьевъ, предъ употребленіемъ размельчается.

За два дня до употребленія мелкій уголь намачивается въ водѣ. Пользуются иногда и сухимъ размельченнымъ углемъ, которымъ легче заполнить промежутки между лозами, но смоченный уголь лучше сохраняетъ въ ящикахъ необходимую степень влажности. Прививки стратифицируются въ ящикахъ.

Они должны имѣть высоту въ  $\frac{3}{4}$  аршина, удобная ширина ящика— въ 1 арш., а длина должна быть не болѣе  $1\frac{1}{2}$  арш. Ящики, имѣющіе болѣе большой размѣръ, слишкомъ тяжелы, что затрудняетъ манипуляціи съ ними. Въ ящикъ, имѣющій длину въ  $1\frac{1}{2}$  арш. и ширину въ 1 арш., входитъ около 2000 прививокъ, а въ ящикъ, имѣющій длину и ширину въ 1 аршинъ, входитъ около 1200 прививокъ. Если ящики имѣютъ въ высоту болѣе  $\frac{3}{4}$  арш., то лозы проращиваются не равномерно, такъ какъ стѣнки затѣняютъ часть прививокъ.

Одна изъ боковыхъ узкихъ стѣнокъ (у длинныхъ ящиковъ) прилагается такъ, чтобы ее легко было открывать. Въ боковыхъ стѣнкахъ слѣдуетъ пробуравить значительное количество дыръ для того, чтобы сдѣлать возможнымъ доступъ воздуха во внутрь ящика.

Для укладки прививокъ въ ящики послѣдніе ставятся на одну изъ узкихъ сторонъ, чуть-чуть наклонно. Сперва выкладываютъ нижнюю стѣнку слоемъ размельченнаго мха съ углемъ толщиной въ 2 вершка. Затѣмъ помѣщаютъ прививки такимъ образомъ, чтобы верхушки приходились по возможности въ одной плоскости. Аккуратность въ этомъ отношеніи способствуетъ равномерному прорастанію прививокъ. По мѣрѣ укладки новыхъ рядовъ прививокъ, по всѣмъ тремъ стѣнкамъ помѣщаютъ слой мха въ два вершка. Послѣ каждыхъ 150—200 лозъ полезно класть тонкій слой угля, но не размельченнаго въ порошокъ, а довольно крупнозернистаго, къ которому примѣшиваютъ немножко мха (4:1). Для того, чтобы лучше заполнить промежутки между лозами, мы слегка обрызгиваемъ ихъ водой.

Французы между отдѣльными слоями прививокъ не кладутъ угля. Но это вызываетъ слишкомъ близкое соприкосновеніе отдѣльныхъ лозъ, отчего молодые побѣги перепутываются при проращиваніи и обламываются при выниманіи лозъ. Слабая примѣсь мха имѣетъ тутъ то значеніе, что уголь не слеживается въ компактную массу.

Смѣсь мха съ углемъ, которой выкладываются боковыя стѣнки, должна представлять изъ себя рыхлую массу. Слой же, помѣщающійся на нижней стѣнкѣ, нужно слегка придавить, для того, чтобы отдѣльныя лозы не могли осѣдать. Слишкомъ плотное придавливаніе вредитъ легкому образованію каллюса,\*) мѣшая доступу воздуха къ нижнимъ срезамъ подвоевъ.

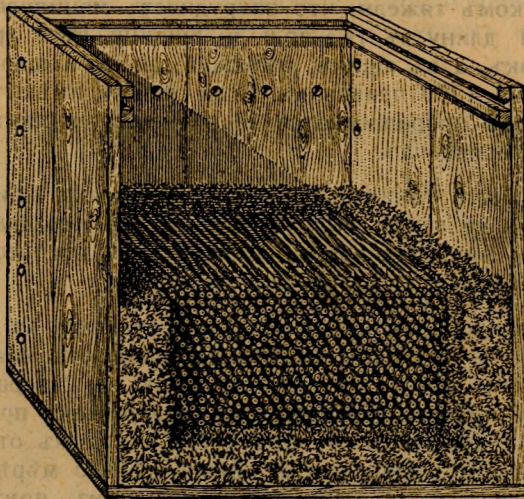
Помѣщать въ одинъ ящикъ прививки съ подвоями и привоями различныхъ сортовъ не годится, такъ какъ дальнѣйшее прорастаніе и развитіе побѣговъ придется, въ такомъ случаѣ, на различные сроки.

\*) Каллюсь—наплывъ, появляющійся на срезахъ при сращиваніи прививокъ.

Послѣ того, какъ весь ящикъ выложенъ прививками, а стѣнки обложены слоемъ мха, приступаютъ къ устройству верхней настилки.

Верхняя настилка требуетъ особаго къ себѣ вниманія. Ее составляютъ изъ трехъ слоевъ. Каждый слой имѣетъ свое назначеніе и долженъ состоять изъ соотвѣтствующаго этому назначенію матеріала.

Настилка имѣетъ своей задачей поддержаніе внутри ящика достаточной влажности и теплоты. вмѣстѣ съ тѣмъ туда долженъ быть открытъ доступъ воздуха. Слишкомъ тонкая настилка отражается неблагоприятно быстрыми колебаніями температуры внутри ящика въ зависимости отъ колебанія ее въ томъ помѣщеніи, гдѣ ящики находятся. Не годится и слиш-



Ящикъ для стратификаціи во мху, наполняемый прививками

комъ плотная настилка. Такая настилка препятствуетъ циркуляціи воздуха, мѣшаетъ образованію каллуса и способствуетъ развитію плѣсени.

Непосредственно на верхніе сръзы привоевъ кладутъ слой угля, толщиной, примѣрно, въ  $\frac{1}{2}$  дюйма. Затѣмъ слѣдуетъ слой въ  $1\frac{1}{2}$  дюйма изъ размельченнаго мха съ мелкимъ углемъ (3:1). Наконецъ, надъ этимъ слоемъ помѣщаютъ слой рыхлаго, неразрубленнаго мха.

Первымъ слоемъ преслѣдуется поддержаніе циркуляціи воздуха для достиженія быстрого образованія каллуса. Этотъ слой легко снимается и, не повреждая прорастающихъ глазковъ, можно легко осматривать прививку во время стратификаціи. Сниманіе всей верхней настилки послѣ того, какъ проращиваніе достигнуто, очень облегчается присутствіемъ этого слоя угля.

Если помѣстить прямо на привой не уголь, а мохъ, то во-первыхъ затрудняется доступъ воздуха во внутрь ящика, затѣмъ—молодые побѣги не могутъ пробиться и подвергаются вслѣдствіе этого загниванію. Слой угля легко стряхивается, между тѣмъ какъ мохъ пришлось бы осторожно снимать палочками, при чемъ неминуемо поврежденіе молодыхъ побѣговъ

Покрывать привой не мелкими кусками угля, а порошкообразнымъ, также вредно, такъ какъ этотъ слой, пропитываясь водой, становится компактнымъ и не даетъ побѣгамъ пробиваться.

Самый верхній рыхлый слой мха служить для сохраненія влажности въ среднемъ слоѣ. Верхний слой снимаютъ по мѣрѣ высыханія его и замѣняютъ новымъ, влажнымъ.

(Продолженіе слѣдуетъ).



## О ссудахъ изъ астраханскаго отдѣленія государственнаго банка на покупку сельско-хозяйственныхъ машинъ и орудій.

По ходатайству астраханскаго об-ва садоводства и огородничества получено въ астраханскомъ отдѣленіи государственнаго банка разрѣшеніе на производство выдачъ ссудъ на покупку сельско-хозяйственныхъ машинъ и орудій, необходимыхъ сельскимъ хозяевамъ и въ томъ числѣ садоводамъ, бахчеводамъ и огородникамъ.

Порядокъ выдачи такихъ ссудъ слѣдующій:

Сельскій хозяинъ, садоводъ или огородникъ, желающій приобрести машину, или двигатель съ помощью государственнаго банка, долженъ подать заявленіе въ астраханское отдѣленіе государственнаго банка; въ заявленіи должно быть указано, какія машины желаетъ онъ купить, съ какого завода или склада, за какую цѣну и что можетъ онъ представить въ обезпеченіе ссуды. Кромѣ того надо указать, есть-ли у з.-хозяина, садовода или огородника недвижимость (земля, садъ на своей землѣ), сколько въ ней десятинъ, сколько и какой скотъ имѣется у него, какія другія, кромѣ покупаемыхъ, машины и орудія имѣются у него, сколько у него работниковъ въ семьѣ, сколько недоимокъ числится на немъ, не заложена-ли недвижимость, если заложена, то у кого и въ какой суммѣ.—Правильность изложенныхъ въ заявленіи свѣдѣній—лучше всего засвидѣтельствовать чрезъ земскаго начальника.

Отдѣленіе, чрезъ учетный комитетъ, дѣлаетъ *оцѣнку* приобретаемой машины. Ссуды выдаются только на машины и орудія отечественнаго, а не заграничнаго производства. Въ ссуду можно выдать никакъ не больше  $\frac{3}{4}$  *оцѣнки* приобретаемыхъ машинъ; при чемъ самыя приобретаемыя машины и другой инвентарь хозяйства можетъ быть принятъ въ обезпеченіе ссуды въ размѣрѣ не болѣе половины *оцѣнки* его.—Для того, чтобы получить до  $\frac{3}{4}$  *оцѣнки*—надо представить еще другія обезпеченія, напр. землю въ залогъ, поручительство благонадежныхъ лицъ.—Поясняемъ примѣромъ.

Я желаю купить машину въ 2000 руб., отдѣленіе оцѣнило ее въ 1800 руб., ссуду подъ нее можно выдать въ половину оцѣнки 900 р., если у меня есть еще инвентарь, напр. на 600 р., то я его могу представить въ залогъ—его приметъ банкъ въ 300 р., такимъ образомъ ссуда будетъ выдана въ 1200 р. Если бы я хотѣлъ получить  $\frac{3}{4}$  оцѣнки, то есть 1350 р., то надо на остальную сумму 150 р., представить поручительство. Поданно

заявленіе обсуждается въ учетномъ комитетѣ отдѣленія и, если ссуда разрѣшена, то заемщику, приобретающему машину, выдается *удостовереніе* о томъ, что по доставленіи покупаемой машины на мѣсто и осмотръ ея чиновниковъ отдѣленія или земскимъ начальникомъ и по наложеніи на нее знаковъ залога (обыкновенно пломбъ съ оттискомъ „въ государственномъ банкѣ заложено“) продавцу будетъ выплачена назначенная къ выдачѣ сумма. Такимъ образомъ приобретающій машину на руки денегъ не получаетъ, а получаетъ ихъ продавецъ.—Всему инвентарю, поступающему въ залогъ по ссудѣ, составляется *опись* чрезъ чиновника отдѣленія или чрезъ земскаго начальника въ присутствіи трехъ свидѣтелей и заемщика, копія ея вручается заемщику, а подлинная представляется въ отдѣленіе банка. — На каждый представленный предметъ налагается пломба съ оттискомъ „въ государственномъ банкѣ заложено“. Одновременно съ выдачею продавцу машины денегъ съ *покупателя ея т. е. заемщика*, отвѣчающаго предъ банкомъ не только заложеннымъ инвентаремъ, но и всѣмъ остальнымъ имуществомъ, отдѣленіе банка отбираетъ вексель и обязательство, оплачиваемое гербовымъ сборомъ или въ томъ же размѣрѣ, какъ вексель, или если вексель написанъ на бумагѣ дороже, чѣмъ 1 р. 25 к.—то гербовой маркой въ 1 р. 25 к. Продавецъ, получающій деньги, представляетъ при полученіи ихъ *удостовереніе*, о которомъ было говорено выше, съ надписью о доставкѣ машинъ на мѣсто и *фактуру* (или счетъ) съ подробнымъ указаніемъ отпущенныхъ машинъ и цѣны ихъ. Ссуды выдаются на срокъ не свыше трехъ лѣтъ, съ постепеннымъ погашеніемъ погодишно или по полугодишно или по четвертямъ года, смотря по условіямъ, которыя поставитъ отдѣленіе банка по соглашенію съ заемщикомъ. Проценты по ссудѣ уплачиваются при частичныхъ уплатахъ, размѣръ процента устанавливается на весь срокъ ссуды одинаковой—сейчасъ онъ  $7\frac{1}{2}\%$  годовыхъ. Всѣ представленныя въ обезпеченіе ссуды машины и орудія должны быть застрахованы за счетъ заемщика отъ огня, страховать ихъ надо на имя государственнаго банка, чтобы въ случаѣ пожара или порчи отъ огня—банкъ могъ получить премію и ею погасить долгъ. Страховыя общества страхуютъ инвентарь, заложенный въ государственномъ банкѣ, со скидкой съ общаго тарифа.

До полнаго погашенія ссуды заемщикъ отвѣчаетъ за цѣлость и сохранность всѣхъ представленныхъ въ обезпеченіе долга машинъ и орудій и долженъ допускать командированныхъ банкомъ лицъ къ осмотру и проверкѣ заложеннаго инвентаря. Передвиженіе инвентаря за предѣлы имѣнія, отдача его въ наемъ (напримѣръ косилокъ) могутъ быть доускаемы лишь съ вѣдома и согласія отдѣленія государственнаго банка. Въ случаѣ утраты части инвентаря заемщикъ долженъ, не позже 6 дней со дня требованія банка, уплатить соответствующую часть ссуды или дать новый залогъ. За растрату заложеннаго инвентаря—заемщикъ отвѣчаетъ всѣмъ своимъ имуществомъ, и еще привлекается къ уголовной отвѣтственности за растрату ввѣреннаго на храненіе имущества (по статьямъ 177 устава о наказан. налагаемыхъ мировыми судьями и ст. 1681—1682 уложенія о наказаніяхъ), что грозитъ потерю особенныхъ правъ и заключеніемъ въ исправительныя стѣвленія (арестантскія роты). Въ случаѣ неуплаты срочныхъ взносовъ, невыполненія требованій банка о дополнительныхъ залогахъ или о частичныхъ уплатахъ, несвоевременнаго страхованія заложеннаго инвентаря и растраты его—ко взысканію долга приступаетъ банкъ *досрочно*.





## Проектъ положенія о сѣздѣ садоводовъ Астраханской губерніи въ городѣ Астрахани въ 1908 г.

1. Для выясненія современнаго положенія садоводства, виноградарства плодоводства, огородничества и бахчеводства въ Астраханской губерніи, и обсужденія мѣръ, мѣстными содѣйствовать поднятію перечисленныхъ отраслей сельскаго хозяйства въ краѣ, Астраханскимъ Обществомъ Садоводства и Огородничества, при устраиваемой имъ Выставкѣ Садоводства и Огородничества созывается въ г. Астрахани, въ сентябрь 1908 г- сѣздъ садоводовъ.

2. Сѣздъ, ближайшіе предметы занятій котораго указаны въ программѣ подлежащихъ его обсужденію вопросовъ, прдраздѣляется на отдѣлы:

- а) Плодоводство вообще, б) Плодоводство въ связи съ климатическими и почвенными условіями;
- в) виноградарства, г) огородничества и промышленныхъ культуръ.
- д) Древодводства и декоративнаго садоводства.

3. Членами сѣзда состоятъ лица, занимающіяся или интересующіяся всѣми отраслями садоводства въ Астраханской губерніи. Заявленія о желаніи вступить въ члены сѣзда подаются на имя избираемаго отдѣломъ для завѣдыванія всѣми дѣлами сѣзда Бюро при распорядительномъ комитетѣ Выставки.

4 Лица, желающія сдѣлать сообщенія на сѣздѣ, заявляютъ объ этомъ за двѣ недѣли до открытія сѣзда въ Бюро сѣзда, съ указаніемъ предполагаемой къ сообщенію темы. Представленныя сѣзду письменныя сообщенія подлежатъ отпечатанію для раздачи всѣмъ членамъ сѣзда.

### Программа вопросовъ, подлежащихъ обсужденію сѣзда садоводовъ и виноградарей въ г. Астрахани въ 1908 г.

1 Причины, тормозящія развитіе промышленнаго садоводства и виноградарства въ Астраханской губерніи, и мѣры къ поднятію таковыхъ.

2) Какими мѣрами можно съ успѣхомъ содѣйствовать выгодному сбыту урожая продуктовъ садоводства.

3) Какъ организовать товарищества для сбыта продуктовъ садоводства.

4) Какими мѣрами можно поднять развитіе садоводства и виноградарства среди крестьянскаго населенія.

5) Какъ должно быть организовано преподаваніе садоводства и виноградарства въ специальныхъ учебныхъ заведеніяхъ для подготовленія всякаго рода специалистовъ по садоводству.

6) Коекое вліяніе можетъ оказать на развитіе мѣстнаго садоводства и виноградарства учрежденіе опытныхъ помологическихъ садовъ и виноградниковъ или станцій и можно ли рассчитывать на таковыя, какъ на мѣру, могущую серьезно поставить дѣло въ Астраханской губерніи.

7) Какія мѣры вообще желательны для распространенія знаній по садоводству и виноградарству.

8) Какими мѣрами можно бороться противъ нарушенія правъ собственности въ садахъ.

## 9) Какъ организовать мѣры борьбы противъ вредителей садовъ.

Настоящій проектъ положенія и правилъ будущаго сѣзда подлежитъ обсужденію на одномъ изъ собраній Об-ва Садоводства. Желаящіе могутъ присылать о программѣ сѣзда свои отзывы въ Совѣтъ для представленія общему собранію.



## О льготномъ тарифѣ на перевозку экспонатовъ Губернской Выставки Садоводства и Огородничества въ Астрахани.

Департаментъ Земледѣлія увѣдомилъ Совѣтъ Общества Садоводства и Огородничества, что согласно съ послѣдовавшимъ, по его просьбѣ, распоряженіямъ Департамента Желѣзнодорожныхъ Дѣлъ, въ № 5 сборника тарифовъ, отъ 30 января сего года, опубликованъ мѣстный тарифъ въ № 1961—1908 г., на основаніи котораго экспонаты Губернской Выставки Садоводства и Огородничества въ г. Астрахани, въ сентябрѣ мѣсяцѣ сего года, съ 1-го марта сего года, впредь до окончанія перевозки, но не далѣе 4-хъ недѣль со дня сффициальнаго закрытія означенной выставки, будутъ перевозиться по всѣмъ желѣзнымъ дорогамъ, примѣняющимъ общій тарифъ росейскихъ желѣзныхъ дорогъ по общему льготному тарифу на перевозку экспонатовъ, опубликованному въ № 163—1894 г. (Свод. льготн. тар. № 7039. Сборникъ Тар. № 1925).

Дополнительные сборы взыскиваются особо на общемъ основаніи, причемъ при обратномъ слѣдованіи экспонатовъ, сборы за взвѣшиваніе, за станціонные расходы, а также за нагрузку и выгрузку, при условіи совершенія сихъ операций средствами товарохозяевъ, не взыскиваются.



## Къ губернской выставкѣ садоводства.

(Закрѣпленіе песковъ.)

На предстоящей въ сентябрѣ с.г. Астраханской Губернской выставкѣ Садоводства и Огородничества при отдѣлѣ „Лѣсоводства“ будетъ организованъ особый подотдѣлъ, посвященный исключительно вопросу о *пескахъ*, по нижеслѣдующей программѣ.

### 1. Причины образованія сыпучихъ песковъ.

## А. Физико-географическія условія Астраханскаго края

- |                |                    |
|----------------|--------------------|
| 1) почва       | } карты и таблицы. |
| 2) климатъ     |                    |
| а) вѣтра       |                    |
| б) температура |                    |
| с) осадки      |                    |

## Б. Бытовыя и хозяйственныя условія Астраханской губ. Краткое описаніе.

## II. Современное состояніе песковъ.

- 1) Распредѣленіе песковъ по губерніи. Таблицы, карты.
- 2) Типы песковъ. Фотографіи. Модель.
- 3) Движеніе песковъ. Таблицы. Чертежи.
- 4) Фауна песковъ. Энтмологическая коллекція.
- 5) Флора песковъ. Фотографіи. Гербарій.

## IV. Борьба съ песками.

- 1) Способы скрѣпленія. Чертежи. Фотографіи. Описаніе.
- 2) Характеристика работъ, бывшихъ въ губерніи со стороны ихъ результатовъ и стоимости. Описаніе. Фотографіи.

## V. Эксплоатація закрѣпленныхъ мѣстъ.

- 1) Употребленіе шелюги: рубка, корзиночное производство и различіе плетеніе. Фотографіи. Образцы.
- 2) Использование песковъ, закрѣпленныхъ травами: выпасъ, сѣнокошеніе. Нормы. Описаніе.
- 3) Финансовая сторона эксплоатаціи. Описаніе.

## VI. Огородничество и высшія культуры на пескахъ материковыхъ и рѣчныхъ. Фотографіи. Образцы. Описаніе хозяйствъ.

Сыпучихъ песковъ въ Астраханской губ. болѣе 4-хъ миллионныхъ десятинъ, что отъ общей площади губерніи составитъ слишкомъ 19%. Вредъ, причиняемый песками, на столько громадный, что вопросъ о ихъ скрѣпленіи, по справедливости, долженъ быть поставленъ на первомъ мѣстѣ въ ряду экономическихъ задачъ, въ удачномъ разрѣшеніи которыхъ такъ нуждается Астраханскій край. Вѣдь почти нѣтъ села въ губерніи, въ которомъ не было бы песковъ, а у нѣкоторыхъ сельскихъ обществъ всѣ надѣльныя земли представляютъ собою сплошной, голый, барханистый песокъ. Ужасное зло, причиняемое песками, конечно, отлично сознается мѣстнымъ населеніемъ, но, къ сожалѣнію, съ его стороны, за исключеніемъ нѣсколькихъ сельскихъ обществъ (4-хъ на всю губернію), не принимается положительно никакихъ мѣръ къ его уничтоженію. Причинъ такого печальнаго явленія, главнымъ образомъ, двѣ: во 1-хъ отсутствіе необходимыхъ знаний у населенія, а во 2-хъ наличность предубѣжденнаго взгляда, а именно, что борьба съ сыпучими песками дѣло совершенно невозможное, а потому въ каждой попыткѣ въ этомъ направленіи мѣстное населеніе видитъ лишь пустую затѣю, а въ каждомъ предложеніи скрѣпить ея пески лишь посягательство на его карманъ и трудъ. Взглядъ, конечно, неправильный и глубоко-несправедливый. Борьба съ песками путемъ ихъ укрѣпленія дѣло не только вполне возможное, но во многихъ мѣстахъ губерніи и очень легкое, требующее для своего осуществленія небольшихъ затратъ труда и средствъ, причѣмъ мѣстной практикой выработаны и различные способы борьбы съ песками

въ зависимости отъ тѣхъ условій, при которыхъ приходится производить работы. Сдѣлать эти приемы борьбы общимъ достояніемъ мѣстнаго населенія, подать ему путемъ наглядныхъ изображеній и подробныхъ указаній посильную помощь въ томъ серьезномъ дѣлѣ, осуществленіе котораго является его насущнѣйшею потребностью, освѣтить песчаный вопросъ детально, со всѣхъ сторонъ, и составляетъ дѣль организациі на предстоящей выставкѣ специально песчанаго подотдѣла.

Всѣхъ лицъ, могущихъ содѣйствовать успѣху этого подотдѣла путемъ присылки: сообщеній, замѣтокъ, фотографій, образцовъ и т. д. Комитетъ выставки проситъ не отказать въ участіи, причемъ желательно получить свѣдѣнія, главнымъ образомъ, по слѣдующимъ вопросамъ:

- 1) Причины образованія мѣстныхъ песковъ.
- 2) Ростъ песковъ т. е. на сколько увеличиваются пески ежегодно, или за извѣстное время (цифры приблизительныя).
- 3) Бредъ, причиняемый песками.
- 4) Неизвѣстны-ли случаи закрѣпленія песковъ по почину самихъ крестьянъ путемъ посѣва сѣмянъ песчаныхъ травъ (какихъ?), или посадкой кустарника (какого?), или какимъ либо другимъ способомъ. Если да, то а) какъ были организованы эти работы, б) что стоили с) каковы результаты и л) какъ пользуется населеніе закрѣпленными песками.
- 5) Неизвѣстны-ли случаи самозароженія песковъ? Указать площадь, причины самозароженія, его характеръ (сильно, слабо, какими травами).

Отвѣты на всѣ данные вопросы можно присылать въ видѣ краткихъ сообщеній, но что особенно желательно, чтобъ нѣкоторые изъ этихъ описаній были снабжены соответствующими фотографическими снимками.

Лица, желающія экспонировать въ этомъ подотдѣлѣ, могутъ подавать объ этомъ заявленія на имя Комитета выставки Сад. и Огор. по адресу: Эспланадная ул., магазинъ Сеирилина. Здѣсь же можно получить полную программу выставки, правила и всѣ справки, касающіяся выставки.



## Въ обществѣ садоводства.

На собесѣдованіи по вопросамъ сад водства и огородничества въ воскресенье 2-го декабря обсуждались, между прочимъ, вопросы: „О возможныхъ мѣропріятіяхъ для ослабленія слуховъ объ эпидеміяхъ на сбытъ продуктовъ садоводства“.

Присутствовавшими садоводами было обращено вниманіе на то, что холерная эпидемія истекшаго лѣта весьма неблагоприятно отразилась на сбытѣ продуктовъ мѣстнаго садоводства. Въ особенности пострадали виноградары: цѣны на виноградъ, вслѣдствіе сокращенія рынковъ сбыта, потерпѣли значительное пониженіе, и виноградары не выручили въ общемъ крупныя суммы. Опасаясь, что, въ случаѣ вспыш-

ки эпидеміи въ будущемъ году, ихъ постигнетъ та же участь, равносильная для многихъ мелкихъ производителей разоренію, виноградари считаютъ необходимымъ принять какія-нибудь мѣры въ предупрежденіе этого и полагаютъ что подробное обследованіе санитарнаго состоянія садовъ, при участіи мѣстныхъ санитарныхъ органовъ и оглашеніе въ печати данныхъ этого обследованія, могло бы въ значительной степени поколебать существующее въ Обществѣ мнѣніе объ опасности потребления винограда во время холерной эпидеміи вообще, и что виноградъ, вывезенный изъ Астрахани во время эпидеміи, является факторомъ распространенія болѣзни—въ частности. Научное освѣщеніе этихъ вопросовъ садоводы признаютъ весьма важнымъ и неотложнымъ дѣломъ, такъ какъ неопредѣленность положенія грозитъ, при частыхъ вспышкахъ эпидеміи въ Астрахани, нарушить нормальное теченіе и развитіе крупнаго мѣстнаго промысла.

При разработкѣ возбуждаемаго вопроса виноградари просятъ обратить особенное вниманіе на статистику холерныхъ заболѣваній въ городахъ. По отзывамъ садоводовъ, въ виноградныхъ садахъ какъ подгородныхъ, такъ и сельскихъ, совсѣмъ не наблюдалось подобныхъ заболѣваній, не смотря на то, что въ садахъ, во время разныхъ стадій ухода за виноградниками и уборки винограда сосредоточивается масса рабочихъ и не смотря на значительное потребление ими винограда и др. плодовъ безъ всякихъ предварительныхъ мѣръ по обезвреживанію ихъ (промывка водой, очистка и пр.).



## Опытъ съ минеральными туками въ огородничествѣ.

Опытъ былъ произведенъ на участкѣ полковника И. А. Бирюкова, близъ ст. Дурновской и былъ примѣненъ къ астраханскимъ огурцамъ. Посѣвъ былъ произведенъ на 10 дѣлянкахъ, изъ коихъ 8 было удобрено, а 2 являлись контрольными, безъ удобрения.

Почва на опытномъ участкѣ—глубокій песокъ съ незначительнымъ содержаніемъ гумуса, и измѣряется мощностью до 4 арш. Участокъ представляетъ почти ровную площадь, слабо-покатую къ востоку и сѣверо-востоку. Участокъ поднятъ надъ уровнемъ Волги на 3<sup>1</sup>/<sub>2</sub> арш. Вся мѣстность кругомъ ежегодно затопляется водой; огражденъ валами.

На опытномъ участкѣ удобрения были распределены 21 іюня и задѣланы 27 астраханской сохой. Всѣ 10 опытныхъ дѣлянокъ были расположены въ 1 рядъ въ такомъ порядкѣ:

- Дѣлянка 1. Контрольная, (безъ удобрения).
- „ 2. Навозъ,
- „ 3. селитра, томасшлакъ, калийн. соль,
- „ 4. селитра и томасшлакъ,
- „ 5. селитра и калийная соль,
- „ 6. томасшлакъ и калийн. соль,

- 7. томасшлакъ,
- 8. селитра,
- 9. калийная соль,
- 10. контрольная (безъ удобренія).

Каждая дѣлянка измѣрялась площадью въ 100 кв. саж.

Навозъ и удобрительные туки внесены въ слѣдующихъ, указанныхъ въ таблицѣ, количествахъ на дѣлянку. Соответствующіе туки вносилъ я въ одинаковыхъ количествахъ на всѣхъ дѣлянкахъ, гдѣ это было нужно по мсему плану.

	на дѣлянку	на десятину. (по разсчету)
Томасшлакъ . . . . .	66 ф. 21 лот.	40 пудовъ
Калийная соль . . . . .	21 " 28 "	13 пуд. 5 фунтовъ
Чилийская селитра . . . . .	10 " 18 "	6 " 9 <sup>3</sup> / <sub>4</sub> "
Навозъ . . . . .	105 пудовъ	3600 пудовъ

Развитіе растений шло очень хорошо, цвѣтеніе протекало при сравнительно благоприятныхъ условіяхъ; образованіе завязи шло нормально. Къ этому моменту замѣтной разницы между растениями на удобренныхъ и на неудобренныхъ дѣлянкахъ не замѣчалось. Всѣ дѣлянки были очень чувствительно побиты градомъ въ іюль мѣсяцѣ.

Орошеніе было ручное, ведрами, и, слѣдовательно, далеко недостаточное. Первые огурцы появились 20-го августа и сборъ продолжался по 24-е сентября.

Собранный съ каждой дѣлянки особо урожай далъ слѣдующее количество плодовъ:

№№ дѣлянокъ.	РОДЪ УДОБРЕНІЯ.	Урожай въ штукахъ.
1.	Безъ удобренія . . . . .	1000
2.	Навозъ . . . . .	2000
3.	Селитра, томасшлакъ, калийная соль . . . . .	3375
4.	Селитра и томасшлакъ . . . . .	2925
5.	Селитра и калийная соль . . . . .	1896
6.	Томасшлакъ и калийная соль . . . . .	2126
7.	Томасшлакъ . . . . .	3400
8.	Селитра . . . . .	2500
9.	Калийная соль . . . . .	1796
10.	Безъ удобренія . . . . .	1500

Эффектъ удобренія обнаружился на всѣхъ удобренныхъ дѣлянкахъ, даже на дѣлянкѣ второй съ однимъ навозомъ. На всѣхъ дѣлянкахъ съ удобреніемъ получилось слѣдующее увеличеніе урожая, по сравненію съ средней урожайностью на контрольныхъ дѣлянкахъ, принятой въ 1300 штукъ.

№ дѣл.	РОДЪ УДОБРЕНІЯ	Собран. урож. съ дѣлян.	Разница въ пользу удобрения	
			на дѣлян.	на десять
1.	Контрольная (средняя) . . . . .	1300	—	—
2.	Навозъ . . . . .	2000	700	16.800
3.	Полное удобрение . . . . .	3375	2075	49.800
4.	" безъ кали . . . . .	2925	1625	39.000
5.	" " фосфорн. кислоты. . . . .	1896	596	24.304
6.	" " азота . . . . .	2126	826	19.824
7.	Только фосфорн. кислота . . . . .	3400	2100	50.400
8.	" азотъ . . . . .	2500	1200	28.800
9.	" кали . . . . .	1760	460	11.040

Если теперь принять стоимость пуда томасшлака въ 60 коп., пуда Калийной соли—въ 1 р. 20 коп., пуда чилийской селитры—въ 1 р. 80 коп. и пуда навоза—1½ коп., а расцѣнку урожая огурцовъ—по 1 р. 80 коп. за 1000 штукъ, какъ они дѣйствительно продавались (даже 1 р. 90 — 95 к.), то продуктивность удобрения въ моемъ опытѣ видна изъ слѣдующаго.

№ Дѣлянокъ.	Родъ удобрений.	Количество пудовъ на десятину.	Стоим. каждого тука на десятиятъ въ рубл.	Общ. стоим. внесен. туковъ въ рубл.	Повыш. урожай на десятину въ штукахъ.	Стоим. излишка въ рубл.	Прибыль (+) или убыт. (—) въ рубл.
2.	Навозъ . . . . .	3600	54	54	16.800	30	— 24
	Томасшлакъ . . . . .	40	24	49	49.800	89	+ 40
	Селитра . . . . .	6	10				
3.	Калийная соль . . . . .	13	15	34	39.000	70	+ 36
	Селитра . . . . .	6	10				
4.	Томасшлакъ . . . . .	40	24	25	24.304	43	+ 18
	Селитра . . . . .	6	10				
5.	Калийная соль . . . . .	13	15	39	19.824	35	— 4
	Томасшлакъ . . . . .	40	24				
6.	Калийная соль . . . . .	13	15	24	50.400	90	+ 66
7.	Томасшлакъ . . . . .	40	24				
8.	Селитра . . . . .	6	10	10	28.800	51	+ 41
9.	Калийная соль . . . . .	13	15	15	11.040	19	+ 4

Наименѣе продуктивной оказалась дѣлянка 6, удобренная томасшлакомъ и калийной солью, давшая убытка 4 рубля, а дѣлянка 2, удобренная навозомъ, дала даже громадный убытокъ въ 24 рубля. Значительное повышение урожая дала дѣлянка 3-я съ полнымъ удобрениемъ и въ первый же годъ съ лихвою покрыла понесенный расходъ и дала прибыль въ пользу огурцовъ въ размѣрѣ 40 рубл.

Наибольшая же прибыль получилась на дѣлянкѣ 7, удобренной томасшлакомъ (66 руб.). Повидимому, на подобнаго рода пескахъ, на которыхъ былъ расположенъ мой опытный участокъ, должно имѣть большое

значение одностороннее удобрение томасшлакомъ, (фосфоритомъ, и фосфо-кислыми туками вообще) и селитрой. На дѣлянкѣ 8-й внесенная селитра повысила урожай на 28.800 штукъ. Самое меньшее повышение дала дѣлянка 9, удобренная калийной солью (11.040 шт.)

Итакъ, изъ всего выше приведеннаго видно, что на дѣлянкѣ 7 томасшлакъ далъ повышение въ урожай на 50.400 штукъ, на дѣлянкѣ 8 селитра дала повышение въ 28.800 шт., что даетъ въ общей сложности повышение въ урожай съ обѣхъ дѣлянокъ, вмѣстѣ взятыхъ, круглыми числомъ 78000 штукъ. Теперь если взглянуть на дѣлянку 4, гдѣ оба эти тука были внесены совмѣстно въ почву, то было получено повышение въ урожай въ 39000 шт. т. е. ровно  $\frac{1}{2}$ .

Далѣе томасшлакъ, селитра и калийная соль на дѣлянкѣ 3 не дали суммирующаго эффекта и повышение урожая (49.800 шт.) не превосходило урожая съ дѣлянки № 7 (50.400 шт.) Такъ-же не дали суммирующаго эффекта томасшлакъ и калийная соль на дѣлянкѣ 6, (19.824 шт.) съ сопоставленіемъ ея съ дѣлянкой 7. И, наконецъ, такую же картину мы видимъ, сопоставляя дѣлянки 5 и 8., т. е., селитра и калийная соль на дѣлянкѣ 5-й не дала суммирующаго эффекта и повышение урожая (24.304 шт.) не превосходило урожая съ дѣлянки № 8 (28.800 шт.) Уяснить себѣ всѣ эти разнорѣчія мнѣ, къ сожалѣнію, не удалось.

Хотя кратковременность опытовъ и не даетъ прочныхъ основаній для какихъ либо опредѣленныхъ выводовъ въ пользу той или другой комбинаціи удобрений, тѣмъ болѣе что остается невыясненнымъ дѣйствіе туковъ на послѣдующія растенія, плодосмѣны (у меня намѣчены были томаты или картофель), тѣмъ не менѣе цифры довольно ясно говорятъ сами за себя, а именно въ пользу удобрения. Поэтому желательно продолженіе опытовъ въ данномъ направленіи.

*Фед Шрейнеръ.*



## Новости садоводства.

(по журналамъ.)

Улучшенная посадка деревьевъ, по словамъ журн. „Хозяйство“, заключается въ томъ, что корни деревьевъ передъ посадкою промываются въ водѣ съ цѣлью удалить приставшую къ нимъ и застрявшую между корнями и въ изгибахъ ихъ землю. Затѣмъ, во время самой посадки посадочный матеріалъ разносятъ по мѣстамъ въ ведрахъ съ водой. Особенная удача посадокъ съ промываніемъ корней объясняется слѣдующимъ. Когда посадка производится съ приставшею къ корнямъ землею, то эта земля, уже достаточно истощенная, мѣшаетъ мочкамъ корня проникнуть въ новую землю, а между тѣмъ она сама не даетъ пищи. При промывкѣ же корней новая земля сразу пристаётъ къ корнямъ и черезъ это значительно облегчаетъ какъ проникновеніе корневыхъ мочекъ въ почву, такъ и питаніе только что посаженнаго деревца. Хотя промываніе корней практиковалась у декоративныхъ деревьевъ, но авторъ замѣтки полагаетъ, что одинаково прекрасные результаты дасть, безъ сомнѣнія, промываніе корней и у плодовыхъ деревьевъ передъ ихъ посадкой.



Успѣхъ указаннаго способа посадки нужно отнести, пожалуй, не къ тому, что съ корней деревьевъ была очищена земля, а къ тому, что корни посадокъ были предохранены отъ высыханія. Земля, остающаяся на саженцахъ обыкновенно между толстыми развѣтвленіями корней, близъ корневой шейки, едва-ли можетъ оказать неблагоприятное вліяніе на приростаніе дерева, такъ какъ мочекъ на толстыхъ частяхъ корней, покрытыхъ корой, не прорастаетъ. Засушиваніе же корней при посадкѣ, безусловно, можетъ отразиться на будущности посаженнаго дерева весьма губительно. Вотъ почему настойчиво рекомендуется, особенно для нашего юга и при весенней посадкѣ, погружать корни саженцевъ, (по обрѣзкѣ поломанныхъ, размочаленныхъ и загнившихъ частей корней) въ жидко разведенную глину съ коровьимъ или лошадинымъ навозомъ. Глина обволакиваетъ, всѣ крешки эластичнымъ покровомъ и предохраняетъ ихъ отъ губительнаго вліянія вѣтра и солнца; навозъ же доставитъ молодымъ мочкамъ прекрасную питательную среду.

М. Ш-въ

Еще способъ истребленія муравьевъ. Въ журналѣ „Садъ и Огородъ“ указывается средство, которое, повидимому, обѣщаетъ побѣду надъ муравьями.

Средство это—*гипосульфитъ* (сѣрноватисто-натріевая соль), употребляемый фотографами. Стоитъ развести 200—300 граммовъ его \*) на 5—10 стакановъ воды и щедрой рукой полить этимъ составомъ муравейникъ, и можно быть увѣреннымъ, что ни одинъ муравей не останется въ немъ въ живыхъ, а тѣ, что были въ отсутствіи, тоже не вернуться въ свое жилище даже для того, чтобы спасти куколокъ (муравьиныя яйца). Въ чемъ именно заключается дѣйствіе гипосульфита на муравьевъ, сказать трудно, но дѣйствіе это ужасно, судя по отчаянію, въ которое впадаютъ муравьи, если обвести вокругъ нихъ черту этимъ ядовитымъ составомъ. Это новое средство—простое, дешевое, вполне безопасное; одно только надо остерегаться, приготовляя его: не пролить его какъ нибудь на мебель, потому что оно выѣдаетъ краску и лакъ.

Муравьи сами по себѣ, собственно говоря, безвредны, и если оказываются нетерпимыми въ саду, то какъ распространители и охранители бича садовъ—*тли*. Гдѣ муравьи, тамъ и тля. Муравьи лакомятся сладкой жидкостью, выдѣляемой тлею. Ради этой жидкости муравьи ухаживаютъ за тлей, какъ за дойными коровами, стараются доставить имъ хорошія пастбища, почему разносятъ ихъ по деревьямъ и помѣщаютъ на нѣжныхъ молодыхъ побѣгахъ.

При такихъ благоприятныхъ условіяхъ размноженіе тли идетъ быстро. Эти обстоятельства дѣлаютъ борьбу съ тлею чрезвычайно трудной, такъ какъ вмѣсто уничтоженныхъ опрыскиваніемъ колоній тли черезъ нѣкоторое время на молодыхъ побѣгахъ заводятся, при содѣйствіи муравьевъ, новыя.

Вслѣдствіе этого борьбу съ тлею должно непременно сопровождать и борьба съ муравьями. Средствъ истребленія муравьевъ много. Кромѣ приведеннаго, можно рекомендовать еще затопленіе муравейниковъ водой, выжиганіе ихъ и сгребаніе и уничтоженіе кучъ муравьевъ рано весной, въ первые теплые дни, когда муравьи малоподвижны и цѣлыми массами выльзаютъ изъ муравейниковъ погрѣться на солнышкѣ.

М. Ш-въ.



\*) Граммъ=22½ доли.

## Къ землеустройству.

Членъ Общества Садоводства и Огородничества И. И. Петрушевскій на-дняхъ возвратился изъ поѣздки въ сѣверные уѣзды Астраханской губернии, куда ѣздилъ для защиты интересовъ хуторянъ ново-ахтубинскаго заимца въ царевской землеустроительной комиссиі, организациі инструкторскихъ пунктовъ, ознакомленія съ дѣятельностью инструктора общества въ Верхне-Ахтубинскомъ, причеъ попутно онъ знакомилъ крестьянское население съ имѣющей быть въ Астрахани въ сентябрѣ с г. выставкой садоводства и раздавалъ лучшіе сорта огородныхъ сѣмянъ. Результаты отъ поѣздки г. Петрушевскаго получились слѣдующіе: 1) землеустроительная комиссиа обратила вниманіе на тѣ тягостныя условія, которыя создали Кисловское и Солодушинское сельскія общества для своихъ односельчанъ, проживающихъ хуторами въ ново-ахтубинскомъ заимщѣ, подъ Царицыномъ, и поручила непремѣнному члену фонъ-Ломану, земскому начальнику 7-го участка царевскаго уѣзда и члену отъ крестьянъ Семененко склонить общество къ тому, чтобы, пока идетъ дѣло объ обмѣнѣ заимца на казенныя оброчныя статьи, сдали хуторянамъ свое заимще на необременительныхъ для нихъ условіяхъ, съ назначеніемъ на хутора для порядка волостного засѣдателя. 2) Царевское городское общество постановило давать бесплатно при разъѣздахъ инструктора по дѣламъ службы лошадей до ближайшей почтовой станціи и отпускать на квартиру инструктора и показательный кабинетъ-музей по 150 р. въ годъ, кромѣ того, въ скоромъ времени должны поступить еще приговоры отъ Владиміровскаго и другихъ сельскихъ обществъ о предоставленіи инструкторамъ бесплатныхъ разъѣздовъ.

3) Крестьянское населеніе, занимающееся садоводствомъ, весьма охотно изъявило согласіе принять участіе въ имѣющей быть въ Астрахани выставкѣ садоводства и сѣздѣ, сдѣлало для этого выписку огородныхъ сѣмянъ отъ извѣстныхъ фирмъ и вообще живо интересуется дѣятельностью Общества Садоводства и Огородничества, на что указываетъ уже то, что г. Петрушевскаго прссили до 10 человекъ рекомендовать ихъ въ члены Общества и тутъ же нѣкоторые изъ нихъ представляли членскіе взносы.

Теперь Общество Садоводства и Огородничества имѣетъ не мало членовъ изъ крестьянъ разныхъ сель сѣверныхъ уѣздовъ.



## Пахота огорода.

Занимаясь болѣе 10 лѣтъ огородничествомъ, я съ каждымъ годомъ все болѣе и болѣе убѣждаюсь, что Астраханскій способъ обработки земли огорода имѣетъ крупныя недостатки. Пахота производится, за малымъ исключеніемъ, одноконнымъ плугомъ, который беретъ не болѣе 4 в. глубины при хорошей лошади и почвѣ. Слѣдовательно въ большинствѣ случаевъ пахетса на 3 верш. На устройство прогоновъ (канавъ для воды) и увалковъ берется самый цѣнный верхній слой земли; такимъ образомъ вся хорошая земля попадаетъ въ увалки.

При высадкѣ расады подъ колъ или подъ мотыгу корни придутся при этихъ условіяхъ внѣ рыхлага, питательнаго слоя, а уцѣлѣвшій навозъ, если

мы его вносили передъ пахотой, будетъ служить уже поверхностнымъ удобреніемъ и на физическія свойства почвы (на разрыхленіе ея) не будетъ оказывать вліянія. Имѣя это въ виду, я проѣзжаю одноконнымъ плугомъ по 2 раза по одной и той же бороздѣ, и пахота получается въ 6 верш. глаубиною; вычитая отсюда 2 верш. на увалки, въ моемъ распоряженіи остается 4 верш. рыхлой хорошей земли. Разсада высаживается въ такую рыхлую землю легко и скоро безъ помощи мотыги, безъ которой при высадкѣ на мелкой пашнѣ обойтись не возможно. Въ результатѣ капуста получалась рано и крупная, она и продавалась дороже: по 10—7 руб. за сотню (напр. лѣтомъ 1907 г.), между тѣмъ, какъ при обыкновенной мелкой пахотѣ капуста продавалась 3—2 руб., т. к. успѣвала позже и была мельче.

Въ 1901 г. мнѣ пришлось имѣть дѣло съ ровнымъ низменнымъ мѣстомъ. Я раздѣлилъ капустникъ на 2 половины: одну половину раздѣлалъ обыкновеннымъ способомъ на земляные ящики, а вторую обработалъ такъ: послѣ двукратной вспашки съ прибавкою мелкаго навоза и послѣ бороньбы, я сдѣлалъ съ помощью плуга вдоль участка цѣлый рядъ увалковъ, на которыхъ и высаживалъ капусту, вода же пропускалась между увалками. При такой формѣ грядъ хотя и пришлось полить нѣсколько разъ лишнихъ, но зато капуста полноувѣсна: Нантская вѣсила по 20 фун., скороспѣлка же доходила до 10 фун. Вся суть, какъ мнѣ кажется, заключается въ слѣдующемъ. Земля въ увалкахъ получаетъ болѣе тепла и дѣлается болѣе проницаема для воздуха; все это при обильномъ поливѣ оказываетъ благотворное вліяніе на развитіе капусты. Совсѣмъ другіе результаты получаются при посадкѣ въ земляныхъ ящикахъ; если тутъ лишній разъ польешь не во время, то половина урожая легко можетъ погнить. Особенно это примѣнимо къ капустѣ на низкой кочерыжкѣ. Преимущества указаннаго способа передъ ящичнымъ заключаются въ раннемъ успѣваніи, въ вѣсѣ, кочни не гниютъ отъ поливки, земляная работа производится скорѣе и обходится дешевле. Необходимо только при этомъ способѣ тщательно обрабатывать почвы, иначе сорную траву придется выпалывать руками.

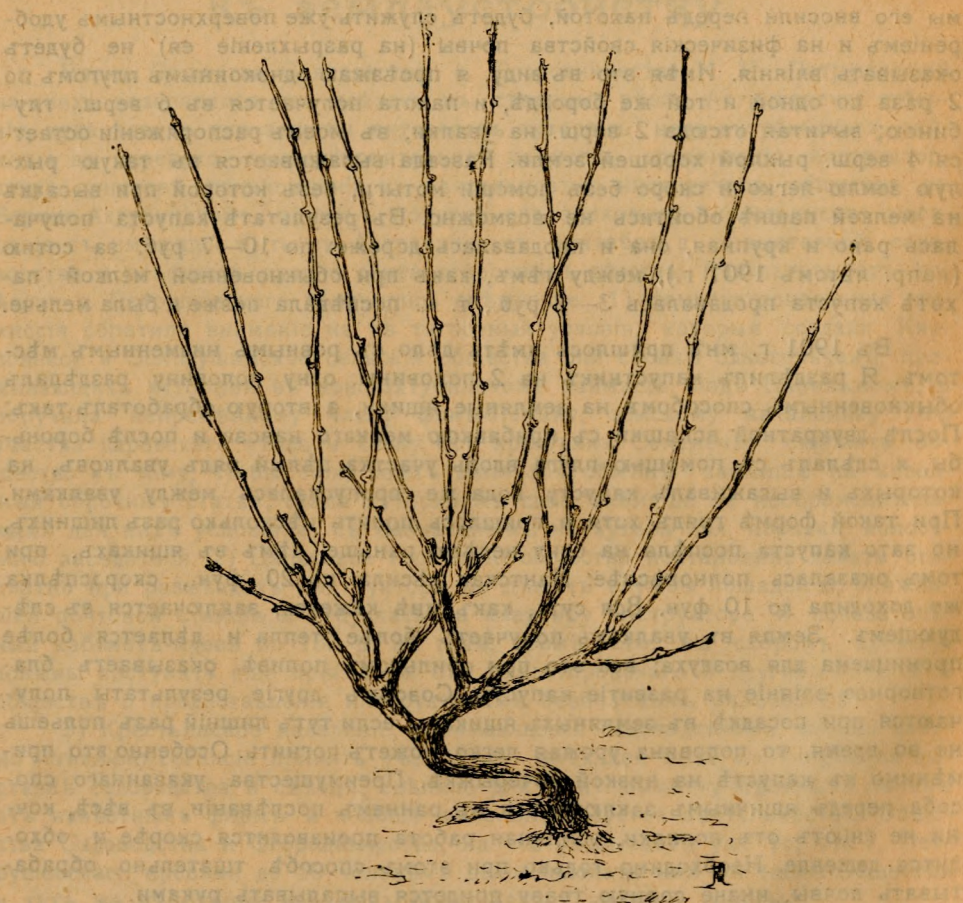
*А. Марчуковъ.*



## Для мѣстныхъ виноградарей.

Начиная описаніе астраханскаго виноградарства (№ 4 С. О и Б. за 1907 г.), я выразилъ надежду, что когда мѣстные практики станутъ высказываться по разнымъ вопросамъ виноградарства, то неясныя стороны этого отдѣла знанія выяснятся въ гораздо большей степени, чѣмъ силами одного человѣка.

Теперь, предлагая на обсужденіе форму *опредѣленного* астраханскаго винограднаго куста (см. рис. ниже), обращаюсь съ того же просьбой: „подвергнуть критической оцѣнкѣ то, что я считаю (пока) за лучшее и что, на самомъ дѣлѣ, можетъ быть не является такимъ“.



На одномъ изъ ближайшихъ общихъ собраній мною будетъ сдѣлано сообщеніе. Желательно было бы, чтобы въ это же время были указаны недостатки проектированной формы. Такъ какъ вопросъ этотъ одинъ изъ важныхъ, то думаю, что наши виноградари, въ интересахъ общаго дѣла не откажутся высказать свои соображенія.

*А. др. Фортунатовъ.*



## Успѣхи виноградарства внѣ виноградной полосы.

Объ этомъ въ №№ 1 и 2 за 1908 г. журнала „Прогрес. Сад. и Огор.“ пишетъ г. Чербаевъ слѣдующее: Г. Хвалынкскъ, Саратовской губ., находитъ за предѣльной чертой разведенія винограда въ грунтѣ съ промышленной цѣлью и до настоящаго времени культура винограда здѣсь была только любительская; съ промышленной цѣлью въ болѣе или менѣе значительныхъ размѣрахъ никто не занимался. Сравнительно мизерные виноградники любителей показали, что культура винограда въ данной мѣстности вещь вполне возможная и ею стоитъ заняться и съ промышленными цѣлями

Краснорѣчивымъ доказательствомъ доходности занятія здѣсь виноградарствомъ служатъ сады мелкихъ любителей, изъ которыхъ наиболѣе выдающимся по своей доходности является виноградникъ П. Ф. Зиновьевой. Этотъ миниатюрный виноградничекъ заслуживаетъ полнѣйшаго вниманія.

Онъ небольшого размѣра, въ немъ посажено 11 кустовъ виноград<sup>а</sup>, имѣющихъ 17 лѣтней возрастъ, и 9 куст. 3—4 лѣтняго возраста. Ежегодный сборъ винограда съ 11 кустовъ равняется 15—16 пуд., а въ нынѣшнемъ году, благодаря начавшемуся плодоношенію молодыхъ 9 кустовъ, болѣе 20 пуд. Урожай текущаго года до того сильный, что, какъ говорится, листьевъ было меньше, чѣмъ гроздьевъ, и притомъ послѣдніе плотные и вѣсятъ отъ  $\frac{1}{2}$  и до 1 фун. Надо замѣтить, что эти 20 пуд. снимаются съ очень маленькаго клочка земли. Считая продажную цѣну этого винограда въ среднемъ по 2 руб. за пудъ, съ этого виноградника выручается ежегодно 30—40 руб.

Такимъ образомъ, если считать только мѣсто подъ 11 старыми кустами, то это мѣсто размѣромъ не болѣе 6—7 кв. сажень и съ этого то клочка выручается 30 руб. ежегодно! Это прямо таки баснословный доходъ, и, по мнѣнію г. Чербаева, при нашихъ условіяхъ, подъ виноградникъ стоитъ занимать самыя лучшіе участки земли. По своимъ размѣрамъ заслуживаетъ вниманія виноградникъ любителя П. И. Ширшева.

Этотъ виноградникъ сравнительно молодой и довольно разнообразный по возрасту, ибо разводился въ теченіи нѣсколькихъ лѣтъ.

Самымъ старымъ кустамъ 10—12 лѣтъ, а нѣкоторые только что посажены въ предыдущую осень. Всего насчитывается приблизительно кустовъ 30. Винограда собирается около 10—12 пуд., но ежегодно урожай увеличивается, ибо молодыя посадки входятъ въ пору плодоношенія.

Можно еще отмѣтить небольшіе виноградники, принадлежащіе г. Радищеву (30 кустовъ), виноградникъ въ деревнѣ Старой—Яблонкѣ и въ саду мужского старообрядческаго монастыря.

Въ Хвалынскѣ сажаютъ сорта: шашла, сабза, астраханскіе сорта скроспѣлый и толстокорый (послѣдній здѣсь плохо вызрѣваетъ) и др.

Игумень вышеупомянутаго мужского монастыря привезъ съ Кавказа 500 чубуковъ разныхъ сортовъ винограда, разсадилъ и усердно выхаживаетъ посадки.



## Юбилейная акклиматизаціонная выставка и сѣздъ въ 1908 г. въ Москвѣ.

Императорское Русское Общество акклиматизаціи животныхъ и растеній въ ознаменованіе исполнившагося 30-го января 1907 г. пятидесятилѣтія своего существованія устраиваетъ въ 1908 г. юбилейную акклиматизаціонную выставку съ сѣздомъ. Цѣль выставки:

а) Выяснить современное положеніе тѣхъ прикладныхъ наукъ, кои являются предметомъ дѣятельности Общества и его отдѣленій, а также соотвѣтствующихъ имъ отраслей народнаго хозяйства Россіи.

б) Содѣйствовать распространенію рациональныхъ свѣдѣній по соотвѣтствующимъ отраслямъ животноводства и растениеводства въ Россіи.

*Отдѣлы выставки:* Выставка состоитъ изъ слѣдующихъ отдѣловъ: птицеводства (орнитологіи), ихтиологіи и гидробиологіи, пчеловодства, шелководства, промысловыхъ млекопитающихъ, прикладной ботаники и агрономической бактериологіи.

*Время выставки.* Выставка открывается 24-го августа и закрывается 8 сентября 1908 года.

*Мѣсто выставки.* Выставка помѣщается въ Москвѣ, въ Зоологическомъ саду Императорскаго Русскаго Общества акклиматизаціи животныхъ и растеній.

Для завѣдыванія устройствомъ выставки, а вмѣстѣ и организаціей устраиваемаго одновременно съѣзда Совѣтомъ Императорскаго Общества Акклиматизаціи избранъ Комитетъ, коему присвоено наименованіе «Организаціонный Комитетъ Юбилейной Акклиматизаціонной выставки и съѣзда въ 1908 г. въ Москвѣ».



## ХРОНИКА.

### Общее собраніе Астраханскаго Общества Садоводства и Огородничества 2-го марта 1908 г.

Предсѣдательствовалъ А. И. Свирилинъ, присутствовали: Н. А. Шмидтъ, Б. С. Худикьянцъ, И. И. Петрушевскій, А. И. Васильевъ, А. И. Алексѣевъ, С. Л. Яницкій, М. М. Швецовъ, В. Д. Федоровъ, Ф. А. Андреяновъ, В. Э. Эйхельманъ, А. А. Ждановъ, П. А. Потопольскій, В. Ф. Барановъ, С. И. Лебединскій, И. И. Глазуновъ, Х. Н. Тихановъ, Г. Х. Сергѣевъ, В. Н. Тиндовъ и секретарь А. Ф. Фуртунатовъ. Присутствовали также постороннія лица.

*Предметы занятій слѣдующіе.*

I. Выборъ новыхъ членовъ.

II. Текущія дѣла.

III. О новомъ сортѣ ренета, выведеннаго въ с. Сасыкольскомъ — сообщеніе И. И. Петрушевскаго.

IV. Заслушаніе отчетовъ а) по Обществу, б) складу, в) шкодѣ, г) древесной комиссіи, д) Выставкѣ Цвѣтоводства, е) журналу и ж) инструкторскому отдѣлу.

V. Разсмотрѣніе смѣты на 1908 г. по Обществу и его учреждениямъ.

*I. Приняты единогласно въ члены:*

Пожизненные—Георгій Зиновьевичъ Косовъ, въ дѣйствительные и сотрудники: с. Началова Акимъ Михайловичъ Ключниковъ и М. И. Гаранинъ, С. Сасыкольскаго

Мамонтовъ Илья Лукъяновичъ, Мамонтовъ Прокопій Ивановичъ, с. Свѣтлаго Яра Часовской Василій Ермолаевичъ, земскій начальникъ Михаилъ Александровичъ Нечаевъ, садоводъ с. Верхне-Ахтубинскаго Леонтьевъ Даніилъ Алексѣевичъ, садоводы: Степанъ Николаевичъ Горшковъ, Сергѣй Вячеславовичъ Склабинскій, Дмитрій Георгиевичъ Косовъ, Степанъ Назаровичъ Рѣдькинъ, Станиславъ Леонтьевичъ Яницкій, Николай Александровичъ Шишло. Дмитрій Юліановичъ Микитко, Иванъ Ивановичъ Глазуновъ, Халилѣвъ Іоакимъ Григорьевичъ, Шегловъ Іонъ Ефимовичъ, Руванскій Николай Варфоломеевичъ, Недолинновъ Антонъ Сергѣевичъ, — садоводъ с. Средне-Погромнаго и Бондареико Дмитрій Ивановичъ кр. с. Рахинки.

II. Сдѣлали постановленіе: 1) благодарить Астраханское отдѣленіе Русскаго Торгово-Промышленнаго Банка за отпущенное пособие для Выставки 100 р., также Общество Взаимнаго Кредита за пособие въ 30 р., Сельско-Хозяйственное Общество Южной Россіи за медали.

Заказать штампы и штемпеля для медалей Общества одного размѣра, ассигновано триста рублей

Выдать въ пособие сторожамъ при помѣщеніи Общества десять рублей.

*Сообщено къ свѣдѣнію общему собранію:*

1) Благодарность Комитета Станціи Русскихъ Виноградарей и Винодѣловъ за назначеніе Станціи отъ Общества ежегоднаго взноса въ 5 р. и единовременнаго въ 5 р.

2) Объ удовлетвореніи ходатайства Общества выдавать ссуды изъ Астраханскаго Отдѣленія Государственнаго Банка подъ сельско-хозяйственныя машины и орудія. Правила о ссудахъ и порядокъ ихъ полученія будутъ помѣщены въ мартовскомъ № журнала.

3) Вслѣдствіе внезапнаго, по случаю смерти Г. И. Эльдарова, выѣзда И. Г. Эльдарова изъ Астрахани, докладъ его о занятіяхъ Комитета Виноградарства и Винодѣлія при Департаментѣ Земледѣлія по вопросу законопроекта о виноградномъ винѣ будетъ сдѣланъ по возвращеніи И. Г. въ Астрахань.

4 Царевское Городское Управление ассигновало на квартиру инструктора Общества и помѣщеніе для кабинета-музея въ г. Царевѣ 150 р.

5, Заказанъ Департаменту Земледѣлія одинъ вагонъ 600 пудовъ мѣднаго купороса

*В. Д. Федоровъ* спросилъ, можетъ-ли Общество отпускать мѣдный купоросъ въ кредитъ частнымъ садоводамъ.

*Предсѣдатель* отвѣтилъ, что мѣдный купоросъ отпускается въ кредитъ крестьянскимъ обществамъ подъ обезпеченіе приговора сельскаго схода. Что касается кредита частнымъ садоводамъ, то въ виду неисправнаго платежа со стороны нѣкоторыхъ садоводовъ, Совѣтъ кредитуетъ только надежныхъ въ кредитоспособности.

*Б. С. Худикьянцъ* предложилъ опубликованіе въ журналѣ фамилій тѣхъ садоводовъ, которые оказались неисправными плательщиками по складу Общества

III. *И. И. Петрушевскій*, демонстрируя плоды ренета, найденнаго въ с. Сасыкольскомъ крест. Миляевымъ доложилъ, что яблоко это долго лежитъ, весьма урожайно и не подвержено порчѣ плодояорки. Что это за ренетъ — неизвѣстно; похожъ на ренетъ Ольги Николаевны, но не онъ, такъ какъ яблоко это въ Сасыкольскомъ разводится давно, а ренетъ Ольга Николаевна — выведенъ сравнительно недавно. Цѣна его въ настоящее время до 3 руб. пудъ.

*Б. С. Худикьянцъ*. Яблоко мелко, вкусъ сладкій, а не кисловатый, почему большого рыночнаго значенія не можетъ имѣть. Яблоко это, вѣроятно, изъ Саратова мнѣ тамъ приходилось его встрѣчать.

*И. И. Петрушевскій*. В. В. Пашкевичъ, изслѣдовавшій плодоводство Саратовской губ. и знающій плоды настоящаго ренета признаетъ, что это яблоко походитъ только на саратовское, но не саратовское, ибо послѣднее — осенній сортъ, а этотъ — зимній.

*М. М. Швецовъ*. Мнѣ думается, что если яблоко весьма урожайно и не подлежитъ порчѣ плодояоркой, то этого уже достаточно, чтобы обратить на него вниманіе.

*Б. С. Худикьянцъ*. Не стоитъ тратить труда, достовѣрно извѣстны лучшіе сорта, которые и надо разводить.

*И. И. Петрушевскій* сообщилъ, что представленное имъ яблоко не того вкуса, какимъ его опредѣляетъ г. Худикьянцъ, — яблоко кисло-сладкое и крестьяне его охотно начинаютъ разводить въ своихъ садахъ, увеличивая путемъ извѣстнаго ухада величину плода. Во всякомъ случаѣ сортъ этотъ заслуживаетъ того, чтобы на него было обращено вниманіе инструкторовъ.

*А. И. Свирилинъ*. Яблоко зимнее. Цѣна на него, сравнительно съ другими сортами, обычно разводимыми въ крестьянскихъ садахъ сѣверныхъ уѣздовъ — высокая. Поэтому распространеніе этого яблока желательно тѣмъ болѣе, что зимнихъ сортовъ — несмотря на ихъ выгоду, въ крестьянскихъ садахъ не разводятъ. Мнѣ думается, слѣдуетъ поручить инструкторамъ изученіе этого сорта.

Предложеніе принимается.

IV. Послѣ этого предсѣдателемъ доложены къ свѣдѣнію денежные отчеты по Обществу и его учреждениямъ за истекшій годъ. Отчеты, согласно устава, передаются на провѣрку Ревизионной Комиссiи.

При разсмотрѣнiи отчета по складу С И Лебединскій предложилъ выписать для образца плуги изъ слободы Николаевской, гдѣ эти орудія дѣлаются хорошо и дешево а также имѣтъ на складѣ почвоуглубители.

М. М. Швецовъ предложилъ выписать для образца разныхъ лопать, Б. С. Худикьянцъ полольникъ—Предложенія эти приняты, при чемъ принято къ свѣдѣнію заявленіе И. И. Петрушевскаго, что на предстоящей Выставкѣ, вѣроятно, будутъ экспонироваться разныя орудія и тогда можно будетъ сдѣлать подходящія приобрѣтенія для музея и склада.

Въ отчетѣ по школѣ за 1907 г. значитъ дефицитъ въ 1006 руб. Причина—чрезмѣрное вздорожаніе продуктовъ потребленія, отопленія и нѣкоторый недостатокъ въ поливныхъ средствахъ, ощущавшійся прошлымъ лѣтомъ, почему доходъ отъ школьнаго хозяйства получился ниже смѣтнаго. Всего съ долгомъ отъ прежнихъ лѣтъ образовалось долгу за школой 2229 р 21 к Въ счетъ покрытія этой суммы имѣется разрѣшеніе употребить остатокъ въ 430 р. 69 к. казеннаго пособия школѣ.

Предсѣдатель доложилъ, что по мнѣнію Совѣта, этотъ долгъ возможно будетъ покрытъ въ три срока въ теченіе трехъ лѣтъ

Рѣшено войти съ кредиторами въ соглашеніе с разсрочкѣ уплаты долга на три года.—Одинъ изъ присутствовавшихъ кредиторовъ—Б. С. Худикьянцъ изъявилъ согласіе на уплату ему долга съ такой разсрочкой, и изъявилъ желаніе пособить Совѣту въ переговорахъ съ остальными кредиторами.

При заслушаніи общаго отчета по Обществу по вопросу о школьномъ участкѣ, вслѣдствіе предложенія С. И. Лебединскаго, постановлено просить г. Управляющаго Государственными Имуществами сообщить копію его заключенія по ходатайству Общества предъ Департаментомъ объ отводѣ Обществу земельного участка на островѣ Мансуръ. Собраніе, принявъ это предложеніе, согласилось, что это необходимо сдѣлать, чтобы быть въ курсѣ дѣла и если заключеніе не въ пользу Общества, то въ свое время безъ лишнихъ промедленій принять мѣры къ отысканію другого участка земли

Утвердивъ проэктированныя смѣты (смѣты и отчеты будутъ помѣщены въ журналѣ Общества) по Обществу и его учреждениямъ на текущій годъ, собраніе утвердило также и предложенную Совѣтомъ программу дѣятельности Общества на 1908 г., состоящую изъ слѣдующихъ пунктовъ.

1) Борьба съ вредными насѣкомыми и грибными болѣзнями  
2) Борьба съ сыпучими песками и мѣропріятія по орошенію Астраханскаго края.

3) Увеличеніе и улучшеніе изданія журнала.  
4) Устройство Выставки Садоводства и Огородничества,  
5) Устройство съѣзда садоводовъ Астраханской губ.,  
6) Устройство миколого-энтомологической станціи.  
7) Устройство плодового питомника. 8) Устройство школьнаго участка 9) Улучшеніе школьнаго дѣла. 10) Развитие дешеваго и удобнаго кредита для сел. хоз. губ., 11) Разработка вопросовъ полеводства въ Астраханскомъ краѣ и 12) Устройство показательныхъ инструкторскихъ садовъ.



## Общее собраніе Астраханскаго Общества Садоводства и Огородничества 9 марта 1908 г.

Въ засѣданіи предсѣдательствовали А. И Свирилинъ, присутствовали: Н. А. Шмидтъ, С В Склабинскій, М М Швецовъ, С Н Рѣдькинъ, Л. Н Рафтопулло, Д. Ю. Микитко, А. А. Ходжаевъ, І. Е. Щегловъ, П. А. Потопольскій, В. Ф. Барановъ, А. А. Котовъ, И. И. Петрушевскій, И. Ф. Максаковъ, С. И. Лебединскій, Ф. Ф. Борейша, Н. В. Руванскій, П. Я. Болотинъ, С. Л. Яницкій, М. К. Буттерт, П. Ф. Лебедевъ, С. М. Медвѣдевъ, И. Х. Искендеровъ, Т. М. Заха, овъ, Я. И. Андреяновъ, Т. П. Скоковъ, І. М. Борисовъ, В. Д. Федоровъ, С. М. Бутковъ, Абдурахманъ Умеровъ, В. В. Заславскій, А. И. Васильевъ, Г. И. Лакинъ, Г. Х. Сергѣевъ и секретарь А. Ф. Фортунатовъ. Присутствовали также и постороннія лица.



*Предметы занятій:*

- 1) Текущія дѣла.
- 2) Объявленіи въ Почетные члены.
- 3) Избраніе Предсѣдателя Общества и Товарища Предсѣдателя на новое трехлѣтіе.

4) Тоже членовъ Совѣта (шесть)

5) Избраніе Ревизіонной Комиссіи

Приняты въ члены Общества: Сухаревъ Федоръ Егоровичъ, Дробковъ Петръ Андреевичъ, Леонтьевъ Павелъ Ивановичъ, Головановъ Алексѣй Федоровичъ, — садоводы с. Верхне-Балыклейскаго, Царевского уѣзда; Туровъ Иванъ Семеновичъ и Дерюжинъ Федоръ Ивановичъ. Въ Комитетъ Выставки приняты: Аверьяновъ Федоръ Андреевичъ, и мулла Абдурахманъ Измаиловъ Умеровъ.

Предсѣдателемъ Общества доложены Общему Собранію правила и программа сѣзда садоводовъ Астраханской губерніи. Постановлено отпечатать программу въ ближайшемъ номерѣ журнала и послѣ ознакомленія членовъ обсудить на общемъ собраніи.

За симъ избранъ единогласно безъ баллотировки въ члены Общества г-нъ начальникъ губерніи, его превосходительство И. Н. Соколовскій.

Послѣ сего происходили выборы должностныхъ лицъ Общества на трехлѣтіе 1908—10 года.

Кандидатомъ въ предсѣдатели Общества всѣми записками, за исключеніемъ одной, намѣченъ А. И. Свирилинъ. Результаты подсчета записокъ были встрѣчены аплодисментами присутствующихъ. Рѣшено считать А. И. Свирилина избраннымъ въ предсѣдатели Общества безъ баллотировки шарами

Въ товарищи предсѣдателя баллотировались В. И. Склабинскій, получившій 24 записки и В. Э. Эйхельманъ 5 записокъ (оба на собраніи отсутствовали). При баллотировкѣ В. И. Склабинскій получилъ 21 избирательныхъ и 13 неизбирательныхъ и В. Э. Эйхельманъ — 18 избирательныхъ и 15 неизбирательныхъ. Избраннымъ въ товарищи предсѣдателя, такимъ образомъ, оказался В. И. Склабинскій

Въ казначеи Общества баллотировались 5 лицъ, но никто не получилъ большинства голосовъ и поэтому должность эта осталась пока незамѣщенной.

Предъ выборами секретаря М. М. Швецовымъ предложенъ вопросъ о возможности совмѣщенія выборной должности секретаря лицомъ, находящимся на службѣ у Общества Предсѣдатель объяснилъ, что при рѣшеніи вопросовъ, касающихся службы избраннаго лица, послѣднее можетъ не участвовать въ обсужденіи и рѣшеніи вопросовъ, какъ это практиковалось совѣтомъ, и поэтому совмѣщеніе особенно при настоящихъ условіяхъ, возможно. С. М. Бутковъ высказалъ, что вопросъ этотъ необходимо рѣшить только въ примѣненіи къ данному случаю и въ отношеніи г. Фортунатова, когда представляется желательнымъ замѣстить должность секретаря лицомъ, которое въ тоже время занимает и должность инструктора.

Собраніе, согласившись съ высказанными мнѣніями, допустило совмѣщеніе въ одномъ лицѣ (г. Фортунатовѣ) двухъ должностей съ оговорками, касающимися обсужденія въ совѣтѣ служебныхъ инструкторскихъ обязанностей.

Послѣ этого намѣченъ кандидаты въ секретари въ виду отказа нѣкоторыхъ лицъ, намѣченныхъ записками отъ баллотировки, и значительнаго числа записокъ, поданныхъ за А. Ф. Фортунатова, послѣдній избранъ въ секретари безъ баллотировки.

При назначеніи кандидатовъ въ члены совѣта, собраніе постановило баллотировать только лицъ, получившихъ не менѣе пяти записокъ. Такими кандидатами при подсчетѣ записокъ оказались: Н. А. Шмидтъ, (32 зап.) В. Э. Эйхельманъ (26 зап.) И. Х. Искендеровъ (26), М. М. Швецовъ (18), И. И. Петрушевскій (16), Б. С. Худикьянцъ (7), и А. И. Алексѣевъ (5) Всѣ эти лица баллотировались и получили: Н. А. Шмидтъ 33 изб. и 3 неизб., В. Э. Эйхельманъ 31—6, М. М. Швецовъ 29—7, И. Х. Искендеровъ 28—8, Б. С. Худикьянцъ 19—18 и И. И. Петрушевскій 18—18 и А. И. Алексѣевъ 14—23 Такимъ образомъ, въ члены совѣта оказались избранными: Н. А. Шмидтъ, В. Э. Эйхельманъ, М. М. Швецовъ и И. Х. Искендеровъ. Б. С. Худикьянца, получившаго также большинство избирательныхъ голосовъ, постановлено зачислить въ кандидаты.

Избраніе членовъ ревизіонной комиссіи собраніе постановило произвести большинствомъ поданныхъ записокъ, безъ баллотировки шарами. По больш. инт. записокъ оказались избранными въ члены: гг. В. Ф. Барановъ, Н. С. Татарниковъ, И. И. Петрушевскій, Х. Н. Тихановъ, и Б. С. Худикьянцъ, и кандидатами гг. С. П. Медвѣдевъ, Л. Н. Рафтопулло и Н. В. Руванскій



Советъ Общества Садоводства и Огородничества сообщаетъ для свѣдѣнія лицъ и учреждений, интересующихся дѣломъ закрѣпленія сыпучихъ песковъ въ Астраханской губерніи, что Обществомъ издана популярно изложенная дѣйствительнымъ членомъ Общества И. А. Деминскимъ брошюра „О закрѣпленіи сыпучихъ песковъ“. Брошюра эта бесплатно раздается инструкторами Общества, въ Канцеляріи Общества. (Эспланадная ул., д. Свирилиной), въ Складѣ Общества (Большія Исады, магазинъ Свирилина), въ школѣ Садоводства и Огородничества.

Советъ Общества Садоводства и Огородничества доводитъ до свѣдѣнія садоводовъ, огородниковъ и любителей цвѣтоводства, что имѣются на продажу лучшіе сорта огородныхъ и цвѣточныхъ сѣмянъ отъ заграничной фирмы Эдмундъ Маутнеръ. Сѣмена можно приобрести въ складѣ общества (Большія Исады, магазинъ Свирилина).

Суды подъ сельско-хозяйственныя машины въ томъ числѣ двигатели и насосы русскаго производства включены въ операціи Астраханскаго Отдѣленія Государственнаго Банка по ходатайству Астраханскаго Общества Садоводства и Огородничества для Астраханской губерніи.

Эта мѣра должна оказать большую помощь къ развитію сельско-хозяйственныхъ промысловъ, въ коихъ требуется искусственное орошеніе, какъ на примѣръ, садоводства, огородничества, бахчеводства и проч.

К. И. Овечкиной, владѣлицѣ фруктоваго и винограднаго сада въ с. Ильинскомъ (Ножев. мѣ), ученымъ комитетомъ Главнаго управленія землеустройства и земледѣлія за заслуги на поприщѣ садоводства и въ поощреніе дальнѣйшихъ трудовъ и успѣховъ присуждена золотая медаль. Садъ Овечкиныхъ, какъ извѣстно, является въ настоящее время однимъ изъ лучшихъ въ астраханск. мѣ краѣ.

Департаментомъ Земледѣлія выпущены изъ печати списки сельско-хозяйственныхъ выставокъ на текущій (1908) годъ выпуски 1-й и 2-й. Всѣмъ учрежденіямъ и лицамъ, интересующимся такого рода выставками, на стоящее изданіе Департаментомъ высылаются бесплатно по первому требованію.



## О мелкой посадкѣ.

По поводу напечатаннаго въ журналѣ „Садъ, Огородъ и Бахча“ отчета о второй бесѣдѣ, 2 декабря 1907 г., нахожу необходимымъ замѣтить, что практикуемая г. Швецовымъ мелкая посадка дерева во всѣхъ отношеніяхъ удобнѣе и практичнѣе, чѣмъ какая-либо другая. Садъ, заложенный при такой посадкѣ, во первыхъ, хорошо будетъ расти; во вторыхъ, на низкихъ межахъ (междурядьяхъ) можно садить овощи: помидоры, огурцы, свеклу, что, конечно, важно и доходно въ начинающемъ хозяйствѣ; въ третьихъ, только низкія межи сада можно удобрять съ пользой (травой, навозомъ), разбросавъ удобрения съ осени и затѣмъ вмѣстѣ съ удобреніемъ перекопать межи лопатой. Результатъ понятенъ: благодаря дождямъ и снѣговой водѣ, перекопанная земля сильно напитается влагой, а эта влага, вмѣстѣ съ соками удобрения, даетъ прекрасную пищу корневой системѣ дерева.

Осюда понятно что, разъ земля будетъ сочная, рыхлая и удобрена, то и полива потребуеся менѣе. Слѣдовательно, мелкая посадка даетъ: хорошій ростъ дерева, возможность посадки въ междурядьяхъ огородныхъ овощей и меньше заботъ по орошенію. Такая посадка, практикуемая въ своемъ саду, въ Красн. Яру М. М. Швецовымъ, во всѣхъ отношеніяхъ опередила глубокую посадку Красноярцевъ. При здѣшней посадкѣ деревья сидятъ въ лункахъ глубоко и межи получаютъ высокія. Такія высокія межи оказываютъ губительное давленіе на корни, неприцаемые для тепла, влаги и воздуха, почему не позволяютъ корнямъ рзвиваться. Поэтому Красноярцы и говорятъ: „сади не сади все равно чибритъ“. Правда, у нѣкоторыхъ здѣшнихъ садоводовъ въ первые два три года сильныя саженцы и хорошо растутъ, но потомъ, какъ только корни начнутъ развиваться и выйдутъ изъ круга лунокъ, высокія межи оказываютъ свое дѣйствіе: штамбы чернѣютъ и трескаются, листь на вершинахъ желтѣетъ, и деревья начинаютъ сохнуть. Далѣе, высокія межи не такъ удобны для огородничества: можетъ чигирь не взять, а если и возьметъ, то потребуеся полива больше, чѣмъ на низкихъ межахъ. Вотъ почему Красноярцы не садятъ по междурядьямъ овощей. Затѣмъ, при глубокой посадкѣ, высокія межи удобрять нельзя. Ну-ка, набросайте-ка на нихъ травы или навозу нынѣ, да на другой годъ, перекопайте это и увидите, что межи, и безъ того высокія, стануть еще выше. Красноярцы поэтому сады чистятъ „тыпками“ и всячески стараются удобрительные матерьялы выносить изъ сада. Совсѣмъ не то у Швецова. У него, благодаря мелкой посадкѣ и низкимъ межамъ, всякая травочка идетъ на удобрение. Чуть маленькій дождичекъ, и онъ уже его саду полезень, такъ какъ лежащій на корняхъ слой земли рыхлъ и тонокъ, потому и проникаемъ для влаги. Удобрения же (трава и т. п. перегнойныя вещества) на межахъ защищаютъ корни отъ лѣтнихъ горячихъ лучей, а зимой отъ мороза. Рыхлая и удобренная земля не промерзаетъ такъ глубоко, какъ материкъ, и не высыхаетъ такъ скоро. Итакъ, у М. М. Швецова, благодаря мелкой посадкѣ и низкимъ мѣстамъ, деревья растутъ хорошо, а на межахъ родится въ изобиліи овощъ: помидоры, огурцы, капуста и д. При этомъ, садъ г. Швецова, сравнительно съ Красноярскими садами, поливается значительно меньше. Красноярскіе сады, благодаря глубокой посадкѣ и высокимъ межамъ, только и держатся, что поливой. По 15 и по 20 разъ поливають въ лѣто!

Красный-Яръ.  
13/II 1908 г.

*А. Ганюшкинъ.*



## Къ закрѣпленію песковъ.

Сасыкольскіе садоводы, выдѣлившіеся изъ общины въ количествѣ 109 домохозяевъ, возбудили надлежащее ходатайство объ оказаніи имъ поддержки въ дѣлѣ закрѣпленія сыпучихъ песковъ, доставшихся имъ по выдѣлу около 1000 десятинъ. Ходатайство это разсматривалось въ Совѣтѣ Общества Садоводства и Огородничества при участіи г. лѣсничаго Ф. А. Аверьянова, завѣдующаго дѣломъ укрѣпленія песковъ на крестьянскихъ земляхъ южной части Астраханской губерніи, и признано заслуживающему полнаго вниманія и поддержки, такъ какъ пески грозятъ занести р. Ашулукъ—источникъ для полива садовъ, а съ этимъ перейти на сады и займище.

Дѣло это является первымъ культурнымъ начинаніемъ крестьянъ въ

краѣ, могущимъ сослужить большую примѣрную службу для окрестныхъ сель, заносимыхъ песками. Сасыкольскія надѣльныя земли обращены въ пески бывшими когда то тамъ бахчами, на коихъ выращивались арбузы для грызовыхъ сѣмянъ, а затѣмъ скотоводы своими огромными гуртами скота разбили въ сыпучій песокъ.



## СВѢДѢНІЯ О ЖЕЛАТЕЛЬНЫХЪ

для Покрово-Болдинскаго близъ Астрахани монастыря условіяхъ отдачи въ аренду собственнхъ земельныхъ угодій подь *сады, огороды и бахчи.*

### Свободные участки.

1. Ильмень по правому берегу рѣчки Луковки, между роцей монастырской, садомъ и Краснымъ бугромъ, около десяти десятинъ—югъ, подь садъ, сѣверъ—подь бахчи и огороды.

2. Часть Краснаго бугра между кладбищами, гдѣ были кирпичныя заводы—для сада и хозяйственныхъ строеній—шесть десятинъ.

3. Площадь между еврейскимъ и монастырскимъ кладбищами—бугоръ, до трехъ десятинъ—подь виноградный садъ.

4. Мѣстность на востокъ отъ архіерейскаго сада, арендуемаго Ф. Н. Лебедевымъ, такъ называемый Чумный бугоръ, до восьми десятинъ—подь виноградникъ.

5. Сѣверная сторона отъ архіерейскаго—Лебедевскаго сада—бугоръ, десятина—подь садъ-усадыбу.

6. Смежная съ симъ бугромъ низина, по берегу Казачьяго ерика (Луковки)—подь сады, огороды и бахчи, здѣсь не бходимо сооруженіе вала, небольшого, съ двухъ сторонъ, все пространство болѣе двѣнадцати десятинъ.

### Предполагаемая кондиціи.

1. Срокъ сѣмки двѣнадцатилѣтній.

2. Плата за первыя шесть лѣтъ: за бугры—15 р. десятина и низменность—10 руб., Красный-же бугоръ (2)—пять руб. За второе шестилѣтіе—18 и 12 р. т. е. на 20% выше.

3. Залогъ наличными—половина годовой платы, вносится впередъ за полугодіе, а билетами—двѣ трети.

4. По истеченіи аренднаго срока, представляется старому сѣмщику (арендатору) преимущество предъ другими соревнователями при равныхъ условіяхъ въ цѣнѣ сдачи на новый двѣнадцатилѣтній срокъ, съ увеличеніемъ платы не менѣе какъ на 20%.

5. Продолжить срокъ аренды по соглашенію сторонъ можетъ явиться возможность и черезъ шесть лѣтъ сѣмки, сообразно съ существующими правилами о недопустимости сдавать въ аренду монастырскія земли болѣе чѣмъ на 12-ти лѣтній срокъ.

6. Уплата арендныхъ денегъ возможна натурою, именно: поливкою монастырскихъ насажденій и посадкою деревьевъ, снабженіемъ плодами и овцами по хозяйственной ихъ, а не рыночной стоимости,

въ ежегодной, необходимой для монастыря, пропорціи, по взаимному соглашенію.

7. Прочія договорныя условія имѣются въ виду, обычныя къ подобной сѣмкѣ и примѣнительныя къ кондиціямъ, выработаннымъ Управленіемъ Калмыцкаго Народа.

8. Союзамъ, обществамъ и благотворительнымъ учрежденіямъ на мѣченныя участки и вмѣстѣ и по рознь (соединить удобно 1 и 2, 5 и 6 й) могутъ быть сданы на болѣе снисходительныхъ (льготныхъ условіяхъ) съ правомъ возобновленія контракта и черезъ 12 лѣтъ, а Красный Бугоръ для устройства сельско-хозяйственной колоніи — хутора и безплатно.

*Примѣчаніе.* Любители поставляются въ извѣстность, что есть подходящія участки еще: 1) на Блдинскомъ Островѣ у Казацкаго переезда черезъ р. Болду, гдѣ понадобится незначительное огражденіе валами и 2) на о. Ямансугѣ живописный южный мысокъ, на мѣстѣ бывшаго фруктоваго сада Спасскаго, гдѣ нынѣ Семинарія монастыря, здѣсь тоже нужно возстановить валы.



## Вопросы и Отвѣты.

**Вопросъ.** Благодаримъ Васъ за журналъ. Много въ немъ для насъ поучительнаго, особенно по землеустройству крестьянъ. Мы видимъ Вашу защиту и старанія. Журналъ ожидаю съ нетерпѣніемъ. Научите насъ, какъ бороться съ насѣкомыми на разсадѣ и въ садахъ и какъ обращаться съ овощами. Спасибо крестьянское за науку и попеченія.

*Бондаренко*

г. Царевъ.

**Отвѣтъ.** Въ слѣдующихъ №№ журнала «Садъ, Огородъ и Бахча» будетъ помѣщено «Главнѣшніе вредители садовъ и огородовъ и мѣры борьбы противъ нихъ», а также «Практическіе совѣты по разведенію огородныхъ овощей въ Астраханской губерніи». Въ вашу мѣстность скоро будетъ назначенъ инструкторъ по садоводству.

*И. П.*

Отвѣтственный редакторъ В. Э. ЭЙХЕЛЬМАНЪ.

## •••• С ъ М Е Н А ••••

### ОГОРОДНЫЯ и ЦВѢТОЧНЫЯ

отъ извѣстной заграничной фирмы Эдмундъ МАУТНЕРЪ получилъ складъ Общества Садоводства и Огородничества (Большія Исады магазинъ СВИРИЛИНА).

**Л А Н Д Ы Ш Ъ.**

крупноцвѣты для выгонки предл. 100 шт. за 1 р 75 к, 1000 шт за 15 р. садоводство **Э. В. БАГГОВУТА** п. о. Кегель, Эстл г.

**12**

различныхъ комнатныхъ растений съ перес. и  
упаковкою только за

**2 руб. 50 коп.****Садоводство Э. В. БАГГОВУТА,**

п. о. КЕГЕЛЬ, Эстл. губ.

◊ ◊ Удостоены золот. медалями ◊ ◊

Всѣ лучшія **СЪМЕНА** свѣжаго урожая

огородныя, цвѣточныя, древесныя, с.-хозяйствен, специально испыт. всхожести

**хоз. Н. П. Корбутовскаго,**

г. Саратовъ. соб д.—**КАТАЛОГИ—БЕЗПЛАТНО.**

Для садовъ и **деревья и кустарники** отъ 50 коп.  
питомниковъ за тысячу,

воспитанныя на сухихъ мѣстахъ,—безъ орошенія.



**Комиссіонеръ**  
Министерства Земледѣлія  
и Государственныхъ Имуществъ.

**М. Э. Придоновъ**

в. Тифлисѣ.

**АППАРАТЫ**

и

**МАТЕРІАЛЫ****для лѣченія растений.**

*Чистый мѣдный купоросъ* извѣстной марки Маклесфильда и др. *Сирный цвѣтъ*, сублимированный марсельскій и итальянскій разныхъ марокъ и собственной. *Настоящая Парижская или Швейнфуртская зелень* фабрики Бленделя въ Лондонѣ. *Пульверизаторы Монсервъе, Вермореля* и др. фабрикъ. *Тортилъ и мѣха*. Порошокъ для лѣченія растений *Bouillie-Eclair* разныхъ фабрикъ. *Виноградныя прессы* фабрикъ *Мабиля, Мармонье* и др. *Помпы* для вина и спирта *Гвилебо*. *Аппараты* для изслѣдованія вина *Салерона-Дюжардена*. *Рафія*. *Азбестовые фильтры* извѣстныхъ фабрикъ *Маловича, Руэта* и др. *Ацетиленовые маяки* *Медуза*.

*Помимо всего перечисленнаго, контора беретъ на себя поставку всего, что нужно для подвального и винограднаго хозяйства, а также садоводства и сельскаго хозяйства.*

## И Л Л. К А Т А Л О Г Ъ

плодов. и декорат. деревьевъ и кустарн., розъ, клубники, далій и разн. тепличн. и оранжер. растений, вышелъ изъ печати и высыл. бесплатно. Садоводство Э. В. БАГГОВУТА, Кегель, Эстл. г.

# ПОДЪ САДЫ И ОГОРОДЫ

## ОТДАЮТСЯ ВЪ АРЕНДУ

вблизи Астрахани нѣсколько земельныхъ участковъ, всего до сорока десятинъ, на снисходительныхъ условіяхъ. О подробностяхъ справки въ Покровскомъ Болдинскомъ монастырѣ. Отзывъ объ угодьяхъ въ № 8, стр. 124-я, Журнала «С. О и Б.,».



**И. Г. КАРЛСОНЪ**  
въ ВОРОНЕЖѢ

САДОВОДСТВО, ПИТОМНИКЪ и СЛАДЪ СѢМЯНЪ.  
СѢМЯНА СЕЛЬСКО-ХОЗЯЙСТВЕННЫЯ,  
ОГОРОДНЫЯ, ЦВЕТЧНЫЯ и др. испытанной всхожести.  
Деревья и кустарники, плодовые и декоративныя.  
РОЗЫ, РАСТЕНІЯ, МНОГОЛѢТНЯЯ ГРУНТОВЫЯ, ТЕПЛИЧНЫЯ  
и ОРАНЖЕРЕЙНЫЯ.

Большой выборъ хвойныхъ деревьевъ въ коззанахъ  
Иллюстрированныя каталоги сѣмянъ и деревьевъ съ по-  
яснительнымъ текстомъ высылаются **БЕЗПЛАТНО.**

О Т К Р Ы Т А П О Д П И С К А Н А

# Журналь Опытной Агрономіи

въ 1908 году, 9-й годъ изданія.

Журналь посвященъ научному земледѣлю и издается по слѣдующей программѣ: оригинальныя статьи и рефераты по вопросамъ: 1) воздухъ, вода и почва; 2) обработка почвы и уходъ за сельско-хоз. растеніями 3) удобреніе; 4) физиологія растеній; 5) частная культура; 6) сельско-хоз. микробиологія; 7) методы сельско-хоз. изслѣдованій; 8) сельско-хоз. метеорологія; 9) библиографія и новыя книги

„Журналь Опытной Агрономіи“ издается при участіи большинства научныхъ агрономическихъ силъ нашихъ университетовъ, сельско-хоз. учебныхъ заведеній, а также опытныхъ станцій и полей: Пр-доц Н. П. Адамова, Л. Ф. Альтгаузена, проф. П. Ф. Баракова, В. С.

Богдана, проф. С. М. Богданова, маг. Н. А. Богословскаго, проф. С. А. Богушевскаго, проф. И. I. Бородина, Г. Н. Боча, проф. П. И. Броунова, проф. П. В. Будрина, В. С. Буткевича, пр.-доц. А. А. Бычихина, Н. И. Васильева, В. Р. Вильямса, В. В. Винера, В. И. Виноградова, В. А. Власова, проф. А. И. Воейкова, проф. Е. Ф. Вотчала, Г. Н. Высоцкаго, К. К. Гедройца, М. М. Грачева, проф. Н. Я. Демьянова, проф. В. Я. Добровлянскаго, Н. А. Дьяконова, В. В. Ермакова, Я. М. Жукова, В. Заленскаго, С. А. Захарова, проф. П. А. Земятченскаго, проф. Л. А. Иванова, проф. Д. Г. Ивановскаго, Б. Л. Исаченко, В. Ищерекова, П. А. Кашинскаго, проф. А. В. Ключарева, проф. фонъ-Книррима, И. Н. Коновалова, С. Н. Косарева, проф. П. С. Коссовича, проф. Э. Н. Крашенинникова, С. П. Кравкова, А. П. Левицкаго, В. Н. Любименко, проф. Г. А. Любославскаго, Н. К. Малюшицкаго, проф. П. Г. Меликова, проф. А. В. Мостынскаго, проф. А. И. Набокиихъ, проф. Н. К. Недокучаева, В. Л. Ольшевскаго, П. В. Отоцкаго, проф. Д. П. Прянишникова, Р. Э. Регеля, В. Г. Ротмистрова, проф. С. И. Ростовцева, Д. Л. Рудзинскаго, проф. А. Н. Сабанина, В. Сазанова, С. А. Северина, А. А. Семполовскаго, проф. П. Р. Слезкина, Ю. Ю. Соколовскаго, проф. В. И. Сорокина, проф. А. В. Сперанскаго, проф. И. А. Стебута, В. Н. Сукачева, проф. Г. И. Танфильева, проф. К. А. Тимирязева, А. П. Тольскаго, пр.-доц. А. И. Томсона, С. Г. Топоркова, проф. А. Э. Фортунатова, пр.-доц. С. Л. Франкфурта, проф. Ф. Шиндлера, В. В. Шипчинскаго, проф. И. О. Широкиихъ, П. О. Широкиихъ, Р. Р. Шредера, проф. М. В. Шталь-Шредера и С. Шулова, пр.-доц. С. В. Шусьева, Ф. Б. Яновскаго, А. Е. Теохтистова. Журналъ ставитъ себѣ задачей, согласно взгляду, высказанному агрономической секціей X сѣзда естест.-воиспытателей и врачей въ Кіевѣ, объединити по возможности въ одномъ органѣ работы русскихъ агрономовъ и дать возможность лицамъ, интересующимся успѣхами научнаго земледѣлія, слѣдить за развитіемъ этой отрасли знанія.

*Журналъ будетъ выходить 6 разъ въ годъ, книжками отъ 7 до 9 листовъ; подписная цѣна за годъ 6 руб.*

Подписка принимается въ редакціи (Спб. Лѣсной Институтъ, кв. Петра Самсоновича Коссовича) и въ болѣе крупныхъ книжныхъ магазинахъ. Г. г. Иногородн. просятъ обращаться непосредственно въ редакцію.

*Экземпляры журнала за 1900—1907 г.г. высылаются по 6 рублей за годъ.*  
Редакторъ-издатель: проф. П. Коссовичъ.



ТОРГОВЫЙ ДОМЪ  
**Ф. и Б. РАММЪ**  
въ Ростовѣ на Дону,  
сѣменное хозяйство и питомники.

**СѢМЕНА**

высшаго качества.  
— Каталоги высылаются  
БЕЗПЛАТНО.

ВЪ ПИТОМНИКЪ АСТРАХАНСКОЙ

**ШКОЛЫ**

садоводства и огородничества имѣются  
продажные окоренившіеся **ВИНОГРАДЫ**  
**НОВЫЕ САЖЕНЦЫ** сорта «скороспѣлый»  
Сотня 10 рубл.

Контора журнала „Садъ, Огородъ и Бахча“ — г. Астрахань, Эспланадная, магазинъ Свирилина.

Отвѣтственный издатель А. И. СВИРИЛИНЪ.