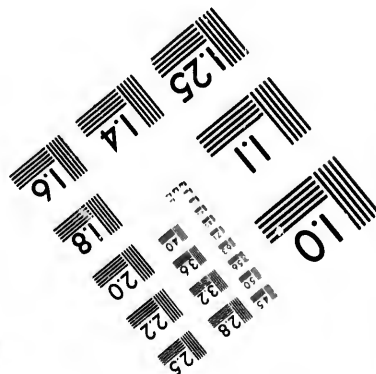
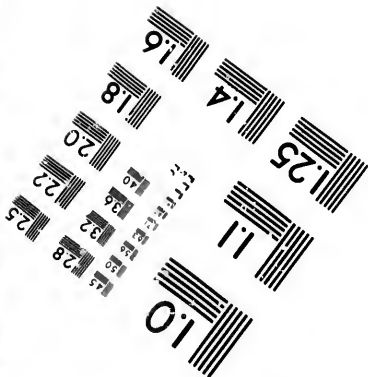
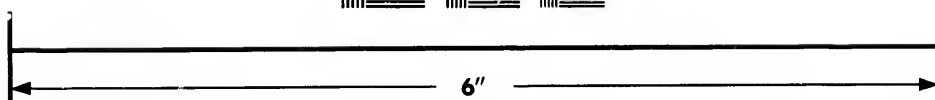
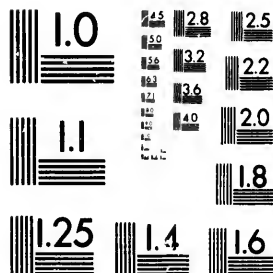


**IMAGE EVALUATION
TEST TARGET (MT-3)**



**Photographic
Sciences
Corporation**

23 WEST MAIN STREET
WEBSTER, N.Y. 14580
(716) 872-4503

15
16
28
32
25
22
20
18

**CIHM/ICMH
Microfiche
Series.**

**CIHM/ICMH
Collection de
microfiches.**



Canadian Institute for Historical Microreproductions / Institut canadien de microreproductions historiques

11
10
01

© 1985

Technical and Bibliographic Notes/Notes techniques et bibliographiques

The Institute has attempted to obtain the best original copy available for filming. Features of this copy which may be bibliographically unique, which may alter any of the images in the reproduction, or which may significantly change the usual method of filming, are checked below.

L'Institut a microfilmé le meilleur exemplaire qu'il lui a été possible de se procurer. Les détails de cet exemplaire qui sont peut-être uniques du point de vue bibliographique, qui peuvent modifier une image reproduite, ou qui peuvent exiger une modification dans la méthode normale de filmage sont indiqués ci-dessous.

- Coloured covers/
Couverture de couleur
- Covers damaged/
Couverture endommagée
- Covers restored and/or laminated/
Couverture restaurée et/ou pelliculée
- Cover title missing/
Le titre de couverture manque
- Coloured maps/
Cartes géographiques en couleur
- Coloured ink (i.e. other than blue or black)/
Encre de couleur (i.e. autre que bleue ou noire)
- Coloured plates and/or illustrations/
Planches et/ou illustrations en couleur
- Bound with other material/
Relié avec d'autres documents
- Tight binding may cause shadows or distortion
along interior margin/
La reliure serrée peut causer de l'ombre ou de la
distorsion le long de la marge intérieure
- Blank leaves added during restoration may
appear within the text. Whenever possible, these
have been omitted from filming/
Il se peut que certaines pages blanches ajoutées
lors d'une restauration apparaissent dans le texte,
mais, lorsque cela était possible, ces pages n'ont
pas été filmées.
- Additional comments:/
Commentaires supplémentaires:

- Coloured pages/
Pages de couleur
- Pages damaged/
Pages endommagées
- Pages restored and/or laminated/
Pages restaurées et/ou pelliculées
- Pages discoloured, stained or foxed/
Pages décolorées, tachetées ou piquées
- Pages detached/
Pages détachées
- Showthrough/
Transparence
- Quality of print varies/
Qualité inégale de l'impression
- Includes supplementary material/
Comprend du matériel supplémentaire
- Only edition available/
Seule édition disponible
- Pages wholly or partially obscured by errata
slips, tissues, etc., have been refilmed to
ensure the best possible image/
Les pages totalement ou partiellement
obscurcies par un feuillet d'errata, une pelure,
etc., ont été filmées à nouveau de façon à
obtenir la meilleure image possible.

This item is filmed at the reduction ratio checked below/
Ce document est filmé au taux de réduction indiqué ci-dessous.

10X	12X	14X	16X	18X	20X	22X	24X	26X	28X	30X	32X
			✓								

The copy filmed here has been reproduced thanks to the generosity of:

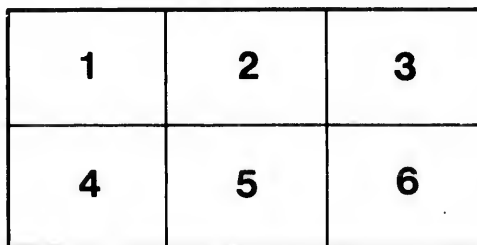
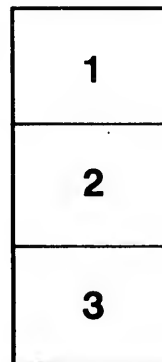
Bibliothèque nationale du Québec

The images appearing here are the best quality possible considering the condition and legibility of the original copy and in keeping with the filming contract specifications.

Original copies in printed paper covers are filmed beginning with the front cover and ending on the last page with a printed or illustrated impression, or the back cover when appropriate. All other original copies are filmed beginning on the first page with a printed or illustrated impression, and ending on the last page with a printed or illustrated impression.

The last recorded frame on each microfiche shall contain the symbol \rightarrow (meaning "CONTINUED"), or the symbol ∇ (meaning "END"), whichever applies.

Maps, plates, charts, etc., may be filmed at different reduction ratios. Those too large to be entirely included in one exposure are filmed beginning in the upper left hand corner, left to right and top to bottom, as many frames as required. The following diagrams illustrate the method:



L'exemplaire filmé fut reproduit grâce à la générosité de:

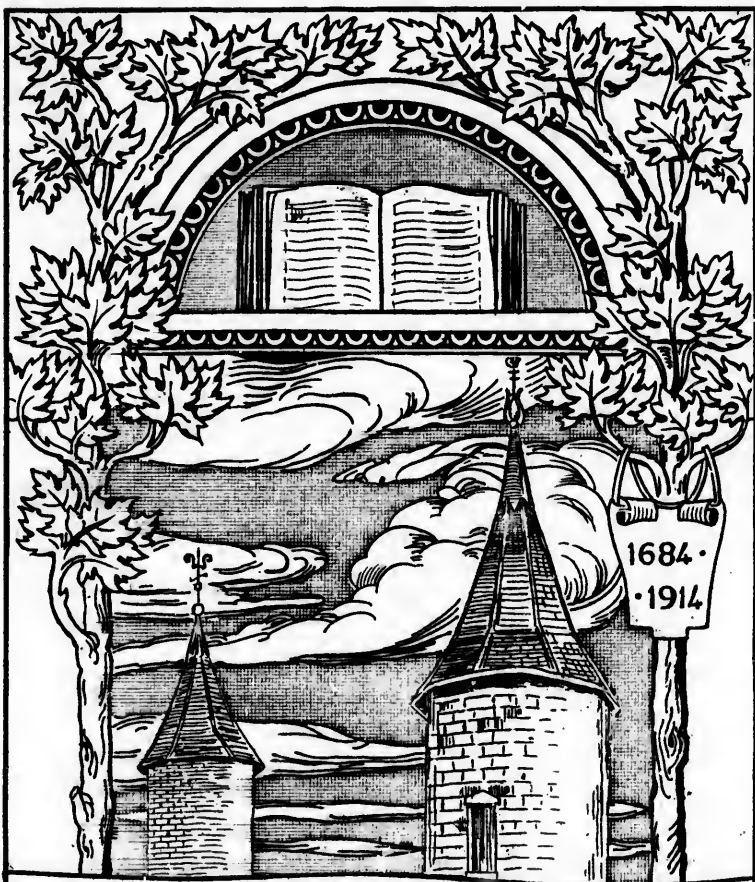
Bibliothèque nationale du Québec

Les images suivantes ont été reproduites avec le plus grand soin, compte tenu de la condition et de la netteté de l'exemplaire filmé, et en conformité avec les conditions du contrat de filmage.

Les exemplaires originaux dont la couverture en papier est imprimée sont filmés en commençant par le premier plat et en terminant soit par la dernière page qui comporte une empreinte d'impression ou d'illustration, soit par le second plat, selon le cas. Tous les autres exemplaires originaux sont filmés en commençant par la première page qui comporte une empreinte d'impression ou d'illustration et en terminant par la dernière page qui comporte une telle empreinte.

Un des symboles suivants apparaîtra sur la dernière image de chaque microfiche, selon le cas: le symbole \rightarrow signifie "A SUIVRE", le symbole ∇ signifie "FIN".

Les cartes, planches, tableaux, etc., peuvent être filmés à des taux de réduction différents. Lorsque le document est trop grand pour être reproduit en un seul cliché, il est filmé à partir de l'angle supérieur gauche, de gauche à droite, et de haut en bas, en prenant le nombre d'images nécessaire. Les diagrammes suivants illustrent la méthode.



BIBLIOTHEQUE
SAINT-SULPICE MONTREAL



GÉOGRAPHIE

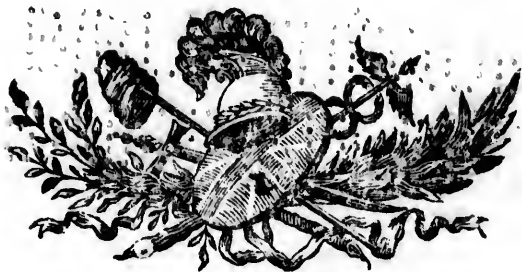
À L'USAGE

DES ÉCOLIERS

DU

PETIT SÉMINAIRE DE QUÉBEC.

Par Messine Pigeon, père.



RES
AG
34
[5]

À QUÉBEC:

Chez J. NEILSON, Imp. Lib. No. 3, rue La Montagne.

M. D. CCC. IV.

MICR.

THE UNIVERSITY OF CHICAGO
LIBRARY

A V E R T I S S E M E N T.

LA difficulté d'apprendre la GÉOGRAPHIE dans de gros Volumes; l'incommodité et la peine de copier des abrégés; les différentes marches qu'une Classe est obligée de suivre sous chaque Professeur ont fait prendre la Résolution d'imprimer ce petit Abrégé. Comme on ne prétend donner qu'une idée générale de cette Science (qui n'est qu'accessoire à un cours d'Étude ordinaire) et que l'on n'a d'autre but que de disposer les Enfans, qui par gout ou par état voudroient en faire une Etude particulière, on ne sera pas surpris de la voir déchargée d'un grand nombre de Remarques, utiles à la vérité, mais qui pourtant ne sont pas de nature à trouver place ici. Il en est de même des changements qu'a occasionnés la Révolution Française. La Géographie politique se trouve sur les Cartes à l'usage du Petit Séminaire. On y a ajouté un Abrégé de Géographie sacrée, pour l'intelligence de l'Écriture Sainte, et un Abrégé de Géographie profane pour l'intelligence des Auteurs classiques.

ABBREVIATIONS.

e. signifie, capitale	N. . . Nouveau ou Nouvelle
comp. . . comprend	Pr. . . Province
C. . . . Comté	Princ. Principauté
D. . . . Duché	Rép. . République
Gouv. . . Gouvernement	Ro. . . Royaume
id. . . . le même Nom	v. p. . ville principale.

G E O G R A P H I E

POUR LA PREMIERE ANNEE.

LA GÉOGRAPHIE est la description de la terre. La Terre, qui est un globe d'environ 9000 lieues de tour, est un peu aplatie en deux points opposés. Ces points se nomment Pôles. L'un est au nord; et se nomme Pôle Arctique. L'autre est au Sud, et se nomme Pôle Antarctique. Le Globe est composé d'Eau et de Terre. Pour diviser l'Eau, on se sert des Termes suivans : Hydrographie, signifie description de l'Eau; Mer, signifie une très-grande quantité d'Eau salée. Baye fig. une grande quantité d'Eau, qui s'avance dans les terres: Golphe, fig. une Baie plus étroite à son entrée qu'ailleurs. Anse, fig. un endroit où l'Eau n'avance qu'un peu dans la terre. Fleuve, fig. une grande quantité d'eau de source qui se jette à la Mer. Rivière, fig. une petite quantité d'Eau de source. Lac, fig. une quantité d'Eau douce, qui se décharge par quelque Rivière, ou par quelques canaux souterrains. Détroit, fig. passage par lequel deux Mers se communiquent. Confluent, fig. l'endroit où finit une Rivière. Bouche ou Embouchure, fig. l'endroit où finit un Fleuve. Port, fig. l'endroit où les Vaisseaux sont à l'abri de la tempête. Rade, fig. un endroit propre à mettre les Vaisseaux à l'ancre.

Pour diviser la Terre, on se sert des termes suivans: Géographie, signifie description de la terre. Chorographie, fig. description d'un Pays ou d'une Province. Topographie, fig. description d'un lieu particulier, par exemple, d'une Ville. Continent, fig. grande portion de terre, comprenant plusieurs pays. Ile, fig. petite portion de terre, environnée d'Eau. Presqu'île, fig. portion de terre, presque tout-à-fait environnée d'Eau. Isthme, fig. Langue de terre qui joint deux plus grandes portions de terre. Cap, fig. portion de terre élevée, qui s'avance dans l'Eau. Promontoire est un ancien mot qui signifie Cap, qui s'avance dans la Mer. Pointe, fig. portion de terre unie qui s'avance dans l'eau. Capitale, fig. première ville d'un lieu.

Cx

145754

Division de l'Eau.

CE qu'il y a de Mers sur la Terre se divise en mers qui environnent les Continents, et mers renfermées dans les Continents. Il n'y a que deux Continents; le nouveau, qu'on a découvert il y a 312 ans et l'ancien qui a toujours été connu. La Mer, qui environne le nouveau continent, retient le nom général de Mer, et se divise en trois parties; la mer du Nord, à l'Orient; la mer du Sud à l'Occident, et la mer Magellanique au Midi. Les mers renfermées dans le nouveau continent sont: la mer de l'Ouest, la mer Christiana, ou la Baye d'Hudson, et la mer Vermeille. La mer qui environne l'ancien continent, se nomme Océan, et se divise en 4 parties: l'Océan Septentrional, ou Glacial. L'Océan Méridional ou Ethiopien. L'Océan Oriental ou Indien. L'Océan Occidental ou Atlantique. Les mers renfermées dans l'ancien continent sont la mer Blanche, ou golphe de Russie, la mer Baltique, la Méditerranée, dont la partie méridionale se nomme mer du Levant, la mer Caspienne, la mer Rouge, l'Archipel, la mer Noire, ou le Pont-Euxin, la mer de Marmara, autrefois la Propontide, la mer d'Azof, autrefois Palus Méotides.

Division de la Terre.

POUR faciliter la division d'une si grande étendue, on se sert de points et de cercles que l'on a supposés.

DES POINTS.—Il y a deux sortes de points. Quatre points cardinaux qui sont: le Nord ou Septentrion au haut des Cartes. Le Sud ou Midi, au bas des Cartes. L'Orient ou l'Est à la droite de celui qui regarde une Carte. L'Occident ou l'Ouest à sa gauche. Deux points Verticaux, le Zénith et le Nadir. Le Zénith d'une personne, ou d'un lieu, est un point précisément au-dessus de cette personne, ou de ce lieu. Son Nadir est un point précisément au-dessous.

DES CERCLES.—Un Cercle est une ligne courbe dont tous les points sont également éloignés du point du milieu qu'on nomme Centre. Tout cercle se divise en 360 parties, que l'on nomme Degrés. Les Degrés en 60 parties qu'on nomme Minutes. Une minute en 60 parties qu'on nomme Secondes. Il y a deux sortes de Cercles, le grand, qui partage la terre en deux parties égales; le petit qui partage la terre en deux parties inégales.

GRANDS

GRANDS CERCLES.—Il n'y a que trois grands cercles nécessaires en Géographie : l'Equateur, le Méridien et l'Horizon. L'Equateur est un grand cercle également éloigné des deux Pôles en tous ses points. Le Méridien est un grand cercle qui passe par les Pôles. Chaque pays a le sien. Le Méridien d'un pays est un grand cercle qui, en passant par les Pôles, passe aussi par le Zénith et le Nadir de ce pays. Les points où le Méridien coupe l'Equateur se nomment Equinoxes. L'Horizon est un grand cercle dont le nom signifie borner. Il y a deux sortes d'Horizon, le Rationnel et le Visuel. L'Horizon Rationnel ou intelligible d'une personne ou d'un lieu est un grand cercle dont tous les points sont également éloignés de cette personne ou de ce lieu. L'Horizon Visuel est le petit cercle où le Ciel, en pleine campagne, paroît toucher à la terre. L'Horizon se nomme droit quand il passe par les Pôles; oblique, s'il passe entre les Pôles et l'Equateur, et parallèle, s'il passe par l'Equateur. La distance entre le Pôle et l'Horizon oblique, se nomme élévation au Pôle.*

PETITS CERCLES.—Il y en a quatre. Les deux Tropiques et les deux Polaires. Les deux Tropiques sont deux petits cercles parallèles à l'Equateur, et qui en sont éloignés de 23 degrés et demi, l'un au Nord, l'autre au Sud. Les points où le Méridien coupe les Tropiques se nomment Solstices. Les deux Polaires sont deux petits cercles parallèles à l'Equateur et qui ne sont éloignés des Pôles que de vingt-trois degrés et demi, l'un au Nord, l'autre au Sud.

ZÔNES.—Les quatre petits cercles partagent la terre en cinq parties qu'on nomme Zônes. Celle qui est entre les deux Tropiques se nomme Zone Torride. Celles qui sont entre les Tropiques et les Polaires, Zones Tempérées. Celles qui sont entre les Polaires et les Pôles, Zônes Glaciales.

LONGITUDES.—La Longitude d'un pays est la distance qui se trouve entre ce pays et un méridien que chaque peuple se choisit et qu'il nomme Premier Méridien. Les Anglois font passer leur premier Méridien à Londres. Les François à l'Isle de Fer, à l'occident de l'Isle de Ténérif. On suppose 180 gr. cercles qui passent par les Pôles et par les 360 degrés de l'Equateur. On les

* Comme le Zodiaque et les deux Colures ne sont point nécessaires en Géographie, on n'en parlera point.

nomme Méridiens et plus ordinairement degrés. A l'Equateur il y a entre chaque Méridien 25 lieues de distance qui diminue à mesure que l'on approche des Pôles. Trouver la Longitude d'un endroit, c'est compter (en commençant à l'occident de ce lieu,) le nombre de degrés qu'il y a entre le premier Méridien, et cet endroit.

LATITUDE.—La Latitude d'un lieu, est la distance qui se trouve entre ce lieu et l'Equateur. On suppose 180 cercles parallèles à l'Equateur, et qui passent par les 360 degrés du Méridien. On les nomme Degrés. Chercher la Latitude d'un lieu, c'est compter le nombre de degrés qu'il y a entre l'Equateur et ce lieu.

On divise la Terre en quatre parties; l'Amérique, l'Europe, l'Asie, et l'Afrique. L'Amérique qui comprend le Nouveau Continent, se divise en deux parties, la Septentrionale et la Méridionale.

L'Amérique Septentrionale se divise en sept grandes Parties.

I. LE CANADA se divise en bas et haut Canada. Le Bas-Canada comprend 21 Comtés; Gaspé, Cornwallis, onze Paroisses. Devon, 6 p. Hereford, 7 p. Dorchester, 5 p. Buckinghamshire, 13 p. Richelieu 6 p. Bedford, 1 p. Surrey, 6 p. Kent, 4 p. Huntington, 7 p. York, 5 p. MONTREAL, toute l'île, qui comp. la ville, les faux-bourgs et 9 p. Effingham 6 p. dont 4 forment l'île Jésus. Leinster 9 p. Warwick 4 p. St. Maurice, la ville des Trois-Rivières et 8 p. Hampshire, 7 p. Québec, comprend QUEBEC, les Faux-bourgs et 5 p. Northumberland, 10 p. Orléans, toute l'île, qui comprend 5 p. Le Haut Canada ville unique, Kingston. Au Nord du Canada est une vaste contrée, séparée par la Baye d'Hudson. La partie orientale se nomme Labrador, et les habitants Esquimeaux. L'occidentale est peu connue. Au Sud-Ouest, le nouveau Brunswick, c. Frédérickton à l'Orient, l'Acadie, ou N. Ecosse, c. Halifax.

II. LA LOUISIANE, c. La N. Orléans, comp. les Illinois, et plusieurs peuples Sauvages.

III. LES ETATS-UNIS, dont la Capitale est WASHINGTON, sont au nombre de 13 dont les 4 premiers forment la Nouvelle Angleterre. 1. New-Hampshire, c. Portsmouth. 2. Massachusetts-Bay.

chus
nect
Eliz
New
lami
rolie
IV
que
Sauv
V
lesqu
nom
V
xica
tan,
preiq
ou N
can,
La
comp
ras,
rica,
V
méri
L'A
I.
Pana
de la
man
II
c. L
II
riale,
IV
pays
V
Mar
Para
régip

A l'Equateur
qui diminue à
longitude d'un
et de ce lieu.)
Méri-
drien, et cet

istance qui se
cercles paral-
grés du Méri-
de d'un lieu,
Equateur et ce

que, l'Europe,
Nouveau Con-
e et la Méri-

sept grandes

ada. Le Bas-
onze Paroisses.
ghamshire, 13
4, 4 p Hun-
qui comp. la
4 forment l'île
ville des Trois-
QUEBEC, les
s, toute l'île,
Kingston. Au
la Baye d'Hud-
t les habitants
Sud-Ouest, le
Acadie, ou N.

p. les Illinois,
WASHINGTON
rment la Nou-
h. 2. Massa-
chuset-Bay.

chuset-Bay. c. Boston. 3. Rhode-Island, c. Providence. 4. Con-
necticut, c. Hartford. 5. New-York, c. id. 6. New-Jersey, c.
Elizabeth-Town. 7. Pensilvanie, c. Philadelphie. 8. Delaware, c.
New-Castle. 9. Mariland, c. Ste. Marie. 10. Virginie, c. Wil-
lamsbourg. 11. Caroline Septentrionale, c. New-Berne. 12. Ca-
roline Méridionale, c. Charlestown. 13. Georgie, c. Savannah.

IV. LA FLORIDE, Presqu'île à l'Orient de la Caroline, n'a
que deux Forts, St. AUGUSTIN et Panfacola, le reste est aux
Sauvages.

V. LE NOUVEAU MEXIQUE, comp. plusieurs Forts parmi
lesquels SANTAFE passe pour la capitale. Ceux qui gouvernent se
nomment Caciques. A l'Ouest on trouve la N. Navarre et Sonora.

VI. L'ANCIEN MEXIQUE, se divise en 3 Audiencias. I. Mé-
xico, qui comp. Mexico, c. MEXICO, Méchoacan, c. id. Lyuca-
tan, c. Mérida. Tabasco, c. id. Panuco, c. id. N. Ro. de Léon,
presqu'inhabité. Tlaxcala, c. id. Guaxaca, c. id. II. Guadalajara,
ou N. Galice, qui comp. Guadalajara, c. id. Cinaloa, c. id. Cuija-
can, c. id. Xalisco, c. Compottelle. La N. Biscaye, c. St. Barbe.
La Californie, pr. étab. Cap St. Lucar. III. Guatimala qui
comp. Guatimala, c. id. Chiapa, c. Chiapa el-Réal. Hondu-
ras, c. Valladolid. Nicaragua, c. St. Léon de Nicaragua. Costa-
rica, c. Cartago.

VII Les nouvelles découvertes en 1731 au Nord-Ouest de l'A-
mérique; en 1741 au Nord-Ouest de la Californie.

L'Amérique Méridionale se divise en huit grandes parties.

I. TERRE FERME comp. Véragua, v. p. San-Iago-al-angel.
Panama, c. PANAMA. Carthagène, c. id. Ste. Marthe, c. id. Rio
de la Hacha, c. id. Vénézuëla, c. id. La N. Andaloufie, c. Co-
mane. Le N. Ro. de Grenade, c. Santafé de Begota. Popayan c. id.

II. Le PEROU se divise en trois audiencias: Quito c. id. Lima
c. LIMA, Los Charcas, c. LaPlata.

III. Le CHILI comp. le Chili propre, c. SAN-YAGO. l'Impé-
riale, c. la Conception. Le Cuyo, v. p. M-ndoza.

IV. Le PAYS des AMAZONES, Ville unique, Curapa. Ce
pays, qui est fort grand, est peu connu.

V. LE BRESIL se divise en 15 Capitanneries: Para, c. id.
Maragnan, c. id. Siara, c. id. Riogrande, c. Natal-los-Reyes.
Paraíba, c. id. Tamaraca, c. id. Fernambic, c. Olinda. Sé-
régippe, c. id. Baye de tous les Saints, c. SANSALVADOR.

B

Rio-

Rio-dos-ilheos, c. Villafan-georgio. Portoseguro, c. id. Spiritu Sancto c. id. Rio-Janéiro, c. St. Sébastien. St. Vincent, c. id. Del Réi, v. p. Colonia de Sacramento.

VI. LA GUYANE se divise en 4 parties: l'Espagnole, c. St. Thomas. La Hollandoise, pr. Colonie Surinam. La Française, c. CAYENNE. La Portugaise, point de ville.

VII. LE PARAGUAY, comp. 7 Provinces: le Paraguay propre, p. Habitation Villarica. Chaco, p. de v. Guaira, v. p. Ciudad-Réal. Rio de la Plata, c. l'ASSOMPTION. Uruguay, c. San Salvador. Tucuman, c. Sanjagadel-Estero. Parana, p. de v.

VIII. TERRE MAGELLANIQUE, p. de v. Les Habitants se nomment Patagons.

L'Amérique comprend, outre ces divisions :

I. LES ISLES. 1°. dans le Golphe St. Laurent, Terre-neuve, l'île Royale, l'île St. Jean, Anticostie. 2°. Les Lucayes. 3°. les grandes Antilles, qui sont, Cuba, c. la Havane. St. Domingue, c. id. la Jamaïque, c. Spanish-Town. Portorico, c. St. Jean de Portorico. 4°. Les petites Antilles, dont la pr. est la Martinique, v. unique, Fort Royal. 5°. Les îles Açores, dont la pr. est Terceire, c. Angra. *Amér. Mérid.* les îles Malouines et la Terre de Feu.

II. Les Golphes de St. Laurent et du Mexique.

III. Les Bayes de Baffin et d'Hudson.

IV. Les Lacs : Supérieur, Huron, Michigan, Erié, Ontario.

V. Les Montagnes: les Apalaches, et dans l'*Amér. Mérid.* les Cordelières.

VI. Les Fleuves: St. Laurent, et Mississipi. *Mér.* Fleuves des Amazônes et Rio de la Plata.

VII. *Am. Mérid.* le Cap St. Augustin et le Cap Horne.

VIII. L'Isthme de Panama.

POUR LA SECONDE ANNÉE.

EUROPE.

L'EUROPE est bornée au Nord et à l'Occident par l'Océan, au Midi par la Méditerranée, à l'Orient par l'Archipel, la mer de Marmara, la mer Noire, la mer d'Azof, la rivière du Don et par une ligne tirée de cette rivière au détroit de Vaigatz.

L'Europe

L'Europe se divise en 17 grandes parties.

I. L'ILE d'ANGLETERRE, qui se divise en deux, l'Angleterre à l'Orient et la princ. de Galles à l'Occident. L'Angleterre comprend 40 Comtés, 6 au Nord : Northumberland, c. Newcastle. Cumberland, c. Carlisle. Westmorland, c. Kendalle. Durham, v. p. id. York, c. id. Lancastre, c. id. 18 au milieu : Chester, c. id. Darby, c. id. Nottingham, c. id. Lincoln, c. id. Shrop, c. Shrowesbury, Staffor, v. p. id. Leicester, c. id. Rutland, pr. Bourg Ouckam. Héréfort, c. id. Worcester, c. id. Warwick, c. id. Northampton, c. id. Huntington, c. id. Monmouth, c. id. Clocester, c. id. Oxford, c. id. Buckingham, c. id. Bedford, c. id. 6 à l'Orient : Norfolk, v. p. Norwick. Suffolck, c. Ipswick. Cambridge, c. id. Harfort, c. id. Essex, c. Colchester. Middlesex, c. LONDRES. 10 au Midi : Kent, v. p. Cantorberi et Douvres. Suffex, c. Chichester. Surrey, c. Guilford. Hantshire, c. Winchester, v. p. Portsmouth. Barck, c. Réading. Wilshire, c. Salisbury. Sommerset, c. Bristol. Dorset, c. Dorchester. Devon, c. Excester, v. p. Plymouth. Cornouaille, c. Laustun. La Principauté de GALLES comp. 12 Comtés : Anglésey, c. Beaumaris. Carnarvan, c. id. Denbigh, c. id. Flint, c. id. Mérimonet, c. Harlegh. Montgomery, c. id. Caidigan, c. id. Radnor, c. id. Brecknock, c. id. Penbrock, c. id. Carmarden, c. id. Vamorgan, c. Cardiff.

II. LE DANNEMARK se divise en terre ferme et en Iles. La terre ferme, nommée Jutland, se divise en Nord Jutland, c. Wibourg. Sud-Jutland, v. p. Sleswick. Les deux principales îles sont, Séeland, c. COPENHAGUE. Fionie, c. Odenfee. On y joint la Laponie Norvégienne, qui est peu habitée.

III. LA NORVEGE se divise en 4 Gouvernements : Christiania, c. CHRISTIANIA. Christian Sand, c. id. Berghen, c. id. Drontheim, c. id.

IV. LA SUEDE se divise en 5 parties : 1°. la Suéonie qui comp. la Suède propre qui se divise en 5 pr. L'Uplande, c. S FOCKOLM. la Sudermanie, c. Nicoping. la Néricie, c. Orebro. Westmanie, c. Arosen. Werméland, c. Carlsstad : et le Nortland, qui comprend 4 pr. Dalécardie, pr. Bourg, Hédémora. Geftricie, c. Géffe. Helsingie, c. Hudwickswal. Medulpadie, c. Sundswal. 2°. La Gothie qui comp. l'occidentale, c. Gothebourg. L'orientale, c. Norkoping ; la méridionale, c. Lunden et le territoire de Bohus, c. id. 3°. La Laponie Suédoise, point de villes. 4°. La Both-

nie qui se divise en deux : l'Occidentale qui comp. Angermanie, c. Hernofand. Westro-Bothnie, c. Torno, et l'Orientale qui comprend l'Ostro-Bothnie, v. p. Kimi. La Cajanie, c. Cajanebourg. 5°. La Finlande qui se divise en 5 pr. la Finlande propre, c. Abo. Nyland, c. Rasebourg. Tavaftie, c. Tawasthus. Savolax, p. de v. Carelie, v. p. Wibourg.

V. LA RUSSIE ou MOSCOVIE se divise en 12 Gouv. 6 au Nord : St. Petersbourg, c. ST. PETERSBOURG. Wibourg, v. p. id. Revel, v. p. id. Riga, c. id. Nova Garod, c. Vovagarod-la-Grande. Archangel, c. id. 6 au Midi: Moscow, c. id. Smolensk, v. p. id. Kiove, c. id. Bielgorod, v. p. id. Woronez, v. p. id. Niznei-Novogorod, v. p. id. La Crimée, p. de v.

VI. LA FRANCE se divise en 32 Gouv. 8 au Nord : la Flandre François, qui comp. la Flandre Française, c. Lille. le Cambrésis, c. Cambraie. le Hainaut François, v. p. Valenciennes. 2°. le C. d'Artois, c. Arras. 3°. la Picardie : la haute comp. Amiénois, c. Amiens. Santerre, c. Péronne. Vermandois, c. St. Quentin. Tierache, c. Guise. La Basse comp. le Pays reconquis, c. Calais. Boulonnois, c. Boulogne. Ponthieu, c. Abbeville. Vimieux, c. St. Valerie. 4°. La Normandie : la Haute comprend Véxin-Normand, c. Rouen. Rounois, v. p. Quillebœuf. Pays de Caux, c. Dieppe. Bray, v. p. Gournay. Lisieux, c. id. Evreux, c. id. La Basse comp. Seez, c. id. Bayeux, v. p. id. Coutances, c. id. Avranches, v. p. id. 5°. l'île de France, comp. l'île de France propre, c. PARIS ; v. p. St. Denys. la Brie Française, v. p. Corbeil. le Gatinois Français, v. p. Melun. Urepoix, c. Dourdan. Mantois, v. p. Mantes et Versailles. Véxin Français, v. p. Pontoise. Beauvoisis, c. Beauvais. Valois, v. p. Compiègne. Le Soissonnois, c. Soissons. Laonois, v. p. Laon. 6°. la Haute et Basse Champagne et la Brie : la Haute comp. Rhémois, c. Rheims. Pertois, v. p. Vetric-le-Français. Rethelois, v. p. Rhéthel. La Basse comp. la Champagne propre, c. Troyes. Vailage, v. p. Joinville. Bassigni, v. p. Langres. Sénonois, v. p. Sens. La Brie comp. la Haute, c. Meaux. La Basse, c. Provins. La Pouelleuse, v. p. Château-Thierry. 7°. La Lorraine comp. le D. de Lorraine, v. p. Nanci. Meffin, c. Metz. Verdunois, v. p. Verdun. Toulois, v. p. Toul. Le D. de Bar, c. Bar-le-Duc. 8°. L'Alsace qui comp. la Haute, v. p. Colmar ; la Basse, c. Strasbourg. Il y en a 13 au milieu : 1°. La Bretagne qui comp. la Haute, c. Reines, v. p. Nantes et St. Malo : la Basse, c. Vannes et Brest. 2. Le Maine comp. le Haut Maine, c. Mans. le Bas Maine, c. Mayenne

Mayen
c. An
qui cor
comp.
c. Blo
qui co
Nivern
Monta
L'Aux
Chalor
Charo
Belley
comp.
Dole,
le Hau
nis, c.
Guéret
comp.
Il y e
Saintes
mois,
moges
Haute,
qui cor
le Be
en hau
noble.
Gapen
ançon.
lence.
La Gu
propre
divise
Agen.
auban
March
Gasco
dom.
Séver.
yonne
St. B

EUROPE.

Angermanie,
entale qui com-
Cajanebourg.
propre, c. Abo.
volax, p. de v.

12 Gouv. 6
R.G. Wibourg,
c. Vovagarod-
id. Smolensk,
roncz, v. p. id.

au Nord : la
e, c. Lille. le
p. Valenciennes.
a haute comp.
mandois, c. St.
Pays reconquis,
Abbeville. Vi-
haute comprend
lillebœuf. Pays
c, id. Evreux,
c. Coutances, c.
l'île de France
oise, v. p. Cor-
c. Dourdan.
s, v. p. Pon-
égne. Le Sois-
Haute et Basse
s, c. Rheims.
Rhéthel. La
Vallage, v. p.
p. Sens. La
La Pouelleuse,
e D. de Lor-
v. p. Verdun.
8°. L'Alsace
Strasbourg. Il
la Haute, c.
nnes et Brest.
as Maine, c.
Mayenne

Mayenne. Le Perche, c. Mortagne. 3. L'Anjou, qui comp. le Haut, c. Angers, v. p. la Flèche. Le Bas, v. p. Saumur. 4. La Touraine qui comp. la Haute, c. Tours. La Basse, c. Amboise. 5. L'Orléanois comp. l'Orléanois propre, c. Orléans. La Basse, c. Chartres. Blaisois, c. Blois. Le Gatinois Orléanois, v. p. Montargis. 6. Le Berri, qui comp. le Haut, c. Bourges. Le Bas, v. p. Iffoudun. 7. Le Nivernois, c. Nevers. 8. La Bourgogne qui comp. le pays de la Montagne, v. p. Chatillon-sur-Seine. L'Auxeroix, c. Auxerre. L'Auxois, c. Semur. Dijonois, c. Dijon. Autunois, v. p. Autun. Chalonois, v. p. Chalons-sur-Saône et Citeaux. Chalois, c. Charoles. Maconnois, v. p. Macon. La Bresse, c. Bourg. Bugei, c. Belley. La princ. de Dombes, c. Trévoux. 9. La Franche Comté comp. 4 Baillages : d'Amont, v. p. Vézoul. Bésançon, c. id. Dole, v. p. id. Aval, v. p. Salins. 10. Le Poitou qui comp. le Haut, c. Poitiers. Le Bas, v. p. Fonténaui-le-Comte. 11. L'Aunis, c. la Rochelle. 12. La Marche, qui comp. la Haute, c. Guéret. La Basse, v. p. le Dorat. 13. Le Bourbonnois, qui comp. le Haut, c. Moulins ; le Bas, v. p. Bourbon-les-Bains. Il y en a onze au Midi : 1. La Saintonge qui comp. la Haute, c. Saintes. La Basse, v. p. St. Jean-d'Angeli. On y joint l'Angoumois, c. Angoulême. 2. Le Limosin qui comp. le Haut, c. Limoges ; le Bas, c. Tulle ou Brive. 3. L'Auvergne, qui comp. la Haute, c. St. Flour. la Baie, v. p. Thiern. 4. Le Lionnois, qui comp. le Lionnois propre, c. Lyon. Forès, c. Mont-brison. Le Beaujolois, c. Ville Franche. 5. Le Dauphiné, qui se divise en haut et bas Dauphiné ; le Haut comp. Graisivaudan, c. Grenoble. Royanes, c. Pont de Royan. Les Baronneries, c. Le Buis. Gapençois, c. Cap. Embrunois, c. Embrun. Briançonnois, c. Briançon. Le Bas comp. le Viennois, c. Vienne. Valentinois, c. Valence. Tricastin, c. St. Paul-trois, Châteaux. Diois, v. p. Die. 6. La Guyenne, et la Gascogne. I. La Guyenne comp. la Guyenne propre, c. Bourdeaux. Le Bazadois, c. Bazas ; le Périgord, qui se divise en Haut, c. Périgueux ; et Bas, c. Sarlat. L'Agenois, c. Agen. Le Querci, qui se divise en Haut, c. Cahors. et Bas, c. Montauban. Le Rouergue, qui comp. le Rouergue, c. Rodez. La Haute Marche, c. Milhau ; la Basse-Marche, c. Ville-Franche. II. La Gascogne comprend les Landes, c. Acqs. Condomois, c. Condom. Armagnac, c. Auch. Verdun, c. id. Chalosse, c. St. Séver. Le pays des Basques, qui comprend le Labour, c. Bayonne ; et Soule, c. Mauléon. Bigorre, c. Tarbe. Cominge, c. St. Bertrand. Couserans, v. p. St. Lizier. 7. Bearn comprend Bearn,

Bearn, c. Pau. La basse Navarre, c. St. Jean-pied-de-Port. 8. Foix, c. id. 9. Roussillon, c. Perpignan. 10. Le Languedoc, qui comp. le Haut, c. Toulouse. Le Bas, c. Mont-pellier. Les Cévennes, qui comp. Gévaudan, c. Monde. Le Vivarais, c. Viviers. Le Velai, c. le Pui. 11. La Provence comp. la Haute, v. p. Siféron, Apt, Digne, et Barcelonnette; la Basse, c. Aix, v. p. Arles, Marseilles et Toulon. On joint à la Provence le Comtat Venaissin, c. Carpentras, v. p. Avignon; et le Territoire d'Orange, v. p. Orange.

VII. Les PAYS-BAS, qui comp. 17 Provinces. Les 9 premières se nomment Pays-Bas Autrichiens: le Brabant, c. Bruxelles. Luxembourg, c. id. Le Comté de Flandre, qui comp. les 4 quartiers de Gand, c. id. Bruges, c. id. Ypre, v. p. id. et Tournais, v. p. Tournay. La Gueldre Méridionale, v. p. Gueldre. Le Hainaut, c. Mons. Namur, c. id. Angers, c. id. Malines, c. id. Les huit dernières se nomment Provinces Unies. La Gueldre Septen. qui se divise en trois Quartiers: Nimègue, c. id. Arnheim, c. id. Zutphen, c. id. la Hollande, c. AMSTERDAM. La Zélande, c. Midelbourg. Utrecht, c. id. La Frise, c. Leuwarde. Overissel, c. Deventer. Groningue, c. id. Pays de la Généralité, v. p. Maëstrick.

VIII. La SUISSE se divise en 13 Cantons: Uri, p. de v. Undervald, p. de v. Schwitz, c. id. Zug, c. id. Fribourg, c. id. Soleure, c. id. Lucerne, c. id. Glaris, c. id. Appenzel, c. id. Zurich, c. id. Bale, c. id. Schafouse, c. id. Berne, c. BERNE. Les Sujets des Suisses sont, 1. vers l'Allemagne: Bade, c. id. Turgovie, c. Frawenfeld. Rheintal, c. Reineck. Le C. de Sargans, c. id. 2. vers la France, les 4 Baillages: Morar, c. id. Granfon, c. id. Orbe, c. id. Schwarzenbourg, c. id. 3. vers l'Italie, Lugano, c. id. Locarno, c. id. Les alliés des Suisses sont: la ville et l'abbaye de St. Gal. Les Grisons, v. p. Coire. Le Valais, qui comp. le Haut, c. Sion; le Bas, c. St. Maurice. Genève, c. id. Neuf-Chatel, c. id.

IX. L'ALLEMAGNE se divise en neuf cercles, 1. Le cercle d'Autriche qui comp. la Haute, c. Lintz. La Basse, c. VIENNE. La Haute Stirie, c. Judenbourg. La Basse, c. Gracz. Le C. de Cilley, c. id. La Haute Carinthie, v. p. Ponteba. La Basse, c. Clagenfurt. Le D. de Carniole, c. Laubach. Le C. de Tiral, c. Inspruck. Les Evêchés de Trente, c. id. et de Brixen, c. id. La Souabe Autrichienne, v. p. Constance. 2. Le cercle de Bavière, qui comp. six états: le D. de Bavière, c. Munich. Le D. de Newbourg, c. id. Saltzbourg, c. id. Freisingen, v. p. id. Ratisbonne, v. p. id.

Passaw,

Passav
riales,
Bade,
de Ke
comp.
pach,
de la
de Sax
p. Ex
de Por
p. Stra
wick,
Le D.
wick,
sa glo
Le D.
p. Han
qui con
Westph
Pad rb
Raven
Oldem
toral,
Cologn
cercle
Bâle, c
meren,
p. Fra
X. J
pre, c.
qui con
Breslaw
p. Opp
comp.
XI.
grie, c.
clavoni
XII.
et la L
qui se
comp.

ed-de-Port. 8.
 Le Languedoc,
 ent-pellier. Les
 rivarais, c. Vi-
 mp. la Haute, v.
 ffe, c. Aix, v.
 ovence le Com-
 et le Territoire

s. Les 9 pre-
 abant, c. Bru-
 omté de Flandre,
 c. id. Ypre, v.
 Méridionale, v.
 Angers, c. id.
 rovinces Unies.
 Nimègue, c. id.
 STERDAM. La
 , c. Leuwarde.
 e la Généralité,

i, p. de v. Un-
 ourg, c. id. So-
 , c. id. Zurich,
 RNE. Les Su-
 id. Turgovie, c.
 s, c. id. 2. vers
 id. Orbe, c. id.
 id. Locarno, c.
 de St. Gal. Les
 c. Sion; le Bas,
 d.

s, 1. Le cercle
 affe, c. VIEN.
 Grac. Le C. de
 a. La Basse, c.
 de Tiral, c. Ins-
 . id. La Souabe
 vière, qui comp.
 e Newbourg, c.
 bonne, v. p. id.
 Passaw,

Passaw, c. id. 3. Le cercle de Souabe qui, outre 31 villes Impé-
 riales, comprend Witemberg, c. Stutgard. Furstemberg, p. de v.
 Bade, c. id. Ausbourg, la ville est impériale aussi bien que celles
 de Kempten et de Constance. 4. Le cercle de Franconnie, qui
 comp. Bamberg, c. id. Wirtzbourg, c. id. Aichstet, c. id. Ans-
 pach, c. id. La Basse Allemagne comp. 5 cercles. 5. Le cercle
 de la Haute Saxe, qui se divise en 3. La Saxe, qui comp. le D.
 de Saxe, c. Wittemberg. La Misnie, c. Dresde. La Thuringe, v.
 p. Exfort. Anhalt, v. p. Dessaw. Brandebourg, c. Berlin. Le D.
 de Pomeranie, qui comp. la Prussienne, c. Stettin; la Suédoise, v.
 p. Stralsfund. 6. Le cercle de la Basse Saxe, comp. le D. de Bruns-
 wick, c. id. Hildesheim, c. id. la Princ. de Halberstat, v. p. id.
 Le D. de Magdebourg, c. id. Les états de la Maison de Bruns-
 wick, à jamais illustre pour avoir mis sur le trône d'Angleterre
 sa glorieuse Majesté GEORGE TROIS; la capitale est Hanovre.
 Le D. de Mecklembourg, v. p. Wismar. Le D. de Holstein, v.
 p. Hambourg. Lubeck, v. p. Eutin. 7. Le cercle de Westphalie
 qui comp. Liège, c. id. Juliers, c. id. Berg, c. Duffeldorfp. Le
 Westphalie, c. Arensberg. Le D. de Clèves, c. id. Munster, c. id.
 Pad rbo, c. id. Osnabruck, c. id. La Princ. de Minden, c. id.
 Ravenberg, v. p. id. Hoye, c. id. Dicephalt, c. id. Ferdea, c. id.
 Oldembourg, c. id. Oest-Frise, c. Embden. 8. Le cercle Elec-
 toral, ou du Bas Rhin, qui comp. Mayence, c. id. Trève, c. id.
 Cologne, v. p. id. Le Palatinât du Rhin, c. Heidelberg. 9. Le
 cercle du Haut-Rhin, qui comp. Worms, c. id. Spire, c. id.
 Bâle, c. Porentru. Le D. de deux Ponts, c. Deux Ponts. Sim-
 meren, c. id. Spanheim, c. id. La Hesse, c. Cassel. Wétéravie, v.
 p. Franc-Fort. Nassau, v. p. id. Fulde, v. p. id.

X. La BOHEME, se divise en 4 parties: 1. La Bohême pro-
 pre, c. PRAGUE. 2. La Moravie, c. Olmulz. 3. La Silesie,
 qui comp: la Basse Silesie, v. p. Crossen; la Moyenne Silesie, c.
 Breslaw; la Haute Silesie, qui se divise en deux; la Prussienne, v.
 p. Oppelen, et l'Autrichienne, v. p. Jegersdorf. 4. Luface, qui
 comp. la Haute, c. Bautzan; la Basse, c. Luben.

XI. La HONGRIE se divise en 4 parties: 1. La Haute Hon-
 grie, c. PRESBOURG. 2. La Basse Hongrie, c. Bude. 3. L'Es-
 clavonie, v. p. Posséga. 4. La Transilvanie, c. Hermanstadt.

XII. La POLOGNE se divise en deux: La Pologne propre
 et la Lithuanie; la Pologne propre comp. I. la grande Pologne
 qui se divise en trois parties. La Grande Pologne propre qui
 comp. cinq Palatinâts: Posnanie, c. Posna, Kalish, c. id. v. p.
 Gnesne,

Gnesne. Siradio, c. id. Lenciczo, c. id. Rava, c. id. 2. La Cujavie qui comp. deux Palatinats; Brzecie, c. id. Inowladiflaw, c. id. 3. La Masovie qui comp. trois Palatinats: Mazovie propre, c. VARSOVIE. Ploczko, c. id. Podlaquie, c. Bielsk. II. La Petite Pologne, qui comp. 3 Palatinats: Cracovie, c. id. Opatow, c. id. Lublin, c. id. III. La Russie Rouge, qui se divise en deux Provinces: Volhinie qui comp. deux Palatinats, Luck, c. id. Kiow, v. p. Zilomiers: la Padolie qui comp. deux Palatinats: la Padolie propre, c. Kamienieck. Braclaw, c. id. La Lithuanie se divise en quatre parties: la Lithuanie propre comp. 3 Palatinats: Wilna, c. id. Trolki, c. id. Brzesci, c. id. La Russie Lithuanienne comp. deux Palatinats, Novogrodeck, c. id. Minski, v. p. id. La Samogitie, qui comp. 3 Capitanneries; Rosienne, c. id. Medniki, c. id. Poniewiefs, c. id. Le D. de Courlande qui comprend Semigalle, c. Mittaw, et la Courlande propre, v. p. Coldingen.

XIII. La PRUSSE se divise en Orientale et en Occidentale. L'Orientale comp. 4 Provinces, Samland, qui comp. 3 pays, Samland propre, c. KONISBERG. Sclavonie, v. p. Memel. Nardie, v. p. Labiau. 2. Natagen, qui comp. Natangie, v. p. Brandenburg. Bartonie, v. p. Bartenstein. Sudavie, v. p. Lick. 3. Hockerland qui renf. Galindie, v. p. Neidembourg. Pomesanie, v. p. Marienwerden. Pogefane, v. p. Holland. 4. L'Emerland, c. Heilsparg. La Prusse Occidentale, qui comp. les cercles de Mariembourg, c. id. la Petite Pomeranie, v. p. Dantzick. Notez, v. p. Culm.

XIV. Le PORTUGAL qui se divise en 6 parties: 5 Prov. Entre-Douro et Minho, v. p. Brague et Porto. Tralos-Montes c. Bragance. Beira, v. p. Conimbre. Estramadure. c. LISBONNE. Alentéjo, c. Evora. Le Royaume d'Algarve, c. Tavira.

XV. L'ESPAGNE qui se divise en 13 Prov. 1. La Biscaye qui comp. la Biscaye propre, c. Buihao. La Guipuscoa, v. p. Fontarabie. Alava, v. p. Vitoria. 2. La Princ. des Asturies: d'Oviedo, c. id. et de Santillane, v. p. id. 3. La Galice, c. Compostelle. 4. La Navarre, c. Pampelune. 5. Aragon, c. Saragoce. 6. La vieille Castille, c. Burgos. 7. la nouv. Castille qui comp. l'Algarie, c. MADRID. La Sierra, v. p. Cuença. La Manche, v. p. Calatrava. L'Estramadure, v. p. Badajoz. 8. Le Roy. de Leon, c. Leon. v. p. Salamanque. 9. L'Andalousie, c. Séville, v. p. Cadix. 10. le Roy. de Grenade, c. Grenade, v. p. Malaga. 11. Le Royaume de Murcie, c. id. v. p. Carthagène. 12. Le Royaume de Valence,

ce, c.
X
nale,
en 6
Sard
le G
la B
Mon
la Pr
Aste,
Casal
rallo.
nasc,
Alexa
II. L
Parm
c. id.
qui co
Venif
v. p.
Rovig
centin
Feltre
dore.
tie du
rentin
ne.
et d'E
tat de
Patrim
Orviet
roufin
cone,
v. p. i
logne.
Roy.
bour q
Citerie
II. L
v. p.
Pouill

id. 2. La Cu-
Inovladiflaw, c.
Mazovie propre,
Bielk. II. La
Opatow,
qui se divise en
ats, Luck, c. id.
ux Palatinats : la
La Lithuanie se
p. 3 Palatinats :
Russie Lithuan-
d. Minski, v. p.
Rosienne, c. id.
urlande qui com-
pre, v. p. Col-

en Occidentale.
np. 3 pays, Sain-
Memel. Nardie,
e, v. p. Branden-
Lick. 3. Hoc-
g, Pomesanie, v.
L'Emerland, c.
s cerclés de Ma-
ntzick. Notez, v.

parties : 5 Prov.
Iralos-Montes c.
c. LISBONNE.
avira.

I. La Biscaye
scoa, v. p. Fon-
sturies: d'Oviedo,
c. Compostelle.
Saragoce. 6. La
comp. l'Algarie,
e, v. p. Calatra-
e Leon, c. Leon.
v. p. Cadix. 10.
II. Le Royau-
yaume de Valen-
ce,

ce, c. id. 13. La Princ. de Catalogne, c. Barcelone.

XVI. L'ITALIE qui se divise en trois parties : La Septentrio-
nale, celle du milieu et la Méridionale. La Septentrionale se divise
en 6 parties : I. les Etats de la maison de Savoie, ou du Roi de
Sardaigne, qui se divisent en 4 parties, 1. La Savoie qui comp.
le Génévois, v. p. Anneci. Chablais, c. Thonon. Faucigni, v. p.
la Bonne Ville. La Savoie propre, c. Chamberi. Tarantaife, v. p.
Monfiers. Maurienne, v. p. St. Jean. 2. Le Piémont, qui comp.
la Princ. de Piémont, c. Turin. Aouft, c. id. Verceil, v. p. id.
Aste, v. p. Ast. Saluce, c. id. Nice, v. p. id. 3. Montferrat, c.
Casal. 4. Territoires détachés de Milan, qui comp. Séfia, c. Va-
rallo. Anghierra, c. Domod'Ofula. Novarais, c. Novare. Vigéva-
nasc, c. Vigevano. Laumelline, c. Valence. Alexandrin, c.
Alexandrie. Tortonefe, c. Tortone. Pavese, v. p. Voguera.
II. La Rép. de Gènes, c. Gênes. III. Parme, qui comp. les D. de
Parme, c. id. de Plaifance, c. id. de Guattalla, v. p. id. Busto,
c. id. IV. Le D. de Modene, c. id. V. La Maison d'Autriche
qui comp. les D. de Milan, c. id. Mantoue, c. id. VI. La Rép. de
Venife, qui comp. 14 Prov. Bergamasc, v. p. Bergame. Cremafc,
v. p. Crême. Bressan, v. p. Bresse. Veronois, v. p. Veronne.
Rovigo, v. p. id. Padouan, v. p. Padoue. Dogado, c. Venife. Vi-
centin, v. p. Vicence. Trévifan, v. p. Trevife. Feltrin, v. p.
Feltre. Bellunefe, v. p. Bellune. Cadarin, v. p. la Piève de Ca-
dore. Frioul, v. p. Udine. Iftrie, v. p. Capo-d'Iftria. La partie
du milieu se divise en deux 1. le D. de Tofcane qui comp. Flo-
rentin, v. p. Florence. Pifan, v. p. Pife. Siennois, v. p. Sien-
ne. Les Garnifons, c. Orbitello. Les Princ. de Piombino, c. id.
et d'Elbe, v. p. Portoiongone. La Rép. de Luque, c. id. 2. L'E-
tat de l'Eglife, qui comp. la Campagne de Rome, c. ROME. Le
Patrimoine de St. Pierre, v. p. Viterbe. Le D. de Castro, c. id.
Orvietan, c. Orviète. La terre de Sabine, v. p. Magliano. Pé-
roufin, v. p. Peroufe. L'Ombrie, c. Spolette. La Marche d'An-
cone, v. p. Ancone, et Notre Dame de Lorette. Le D. d'Urbain,
v. p. id. La Romagne, v. p. Ravenne. Le Bolonois, v. p. Bo-
logne. Le Ferrarois, v. p. Ferrare. La partie Meridionale, ou
Roy. de Naples se divise en quatre Provinces. I. La terre de La-
bour qui comp. la terie de Labour propre, c. Naples. La Princ.
Citerieure, v. p. Salerne. La Princ. Ulterieure, v. p. Bénévent.
II. L'Abruzze, qui comp. Molife, v. p. id. L'Abruzze Citerieure,
v. p. Théaté. L'Abruzze Ulterieure, v. p. Aquila. III. La
Pouille qui comp. Capitanate, v. p. Manfredonia. Bari, v. p.
Bari,

Bari, et Barletta, au Sud-ouest de laquelle étoit la Ville de Cannes. Otrente, v. p. Bîndes, et Tarente. IV. La Calabre, qui comp. la Basilicate, v. p. Cérenza. La Calabre citérieure, v. p. Cozenza. La Calabre ultérieure, v. p. Reggio.

XVII. La TURQUIE D'EUROPE, qui se divise en Septentrionale et Méridionale : la Septentrionale comp. dix Provinces. 1. La Petite Tartarie, c. Bachaserai. 2. Bessarabie, c. Oczakow. 3. Moldavie, c. Jassi. 4. Valaquie, c. Tercovifck. 5. les deux Croatie, l'Autrichienne, c. Carlstad, et la Turque, c. Bihacz. 6. La Dalmatie qui se divise en trois : La Venitienne, c. Zara. La Turque, c. Mostar. La Ragusienne, c. Raguse. 7. La Bosnie, c. Bagnaluc. 8. La Servie, c. Belgrade. 9. La Bulgarie, c. Sophie. 10. La Romanie, autre fois la Thrace, c. CONSTANTINOÏLE. La Turquie Méridionale, ou la Grèce, se divise en quatre Pays : 1. La Macedoine, qui comp. Jamboli, c. Salonique, autre fois Thessalonique. Veria, v. p. Jenizza. Janna, v. p. id. 2. L'Albanie, qui comp. La Haute, c. Scutari, et la Basse, c. Delvino. 3. Livadie, v. p. Livadia, Atina, autre fois Athenes et Thiva, autre fois Tbébes. 4. La Morée, v. p. Corinthe et Mistra, autrefois Lacedemone ou Sparte et Leontari, dans ce que l'on nomme Arcadie.

POUR LA TROISIÈME ANNÉE.

L'EUROPE comprend, outre ces divisions : I. Les Iles, qui se divisent 1. en Iles Britanniques, qui sont (outre l'Angleterre) L'Écosse, en 35 Prov. c. Edinbourg, et l'Irlande, en 4 Prov. c. Dublin. 2. Du Danemarck ; L'Islande, c. Schalhoit. Les Iles Féro. 3. De la Grèce : Corfou, c. id. Str. Maure, c. id. Cephalonie, c. id. Zante, c. id. 4. De l'Archipel : Candie, c. id. Negrepoint, c. id. 5. Les Cyclades : dont la Princ. est Andro, c. id. 6. Les Sporades dont la Princ. est Staliniène, c. id. 7. D'Espagne : Majorque, c. id. Minorque, c. Citadella. Ivica, c. id. 8. D'Italie : la Sicile, c. Palerme. Les Liparis, c. Lipari. La Sardaigne, c. Cagliari. Corse, c. La Basse. Malte, c. id. II. Les Rivières : La Tamise, en Angleterre ; elle se jette dans la Manche qui sépare l'Angleterre de la France, Le Don entre l'Europe

rope
Rhor
ne, e
magn
Espag
Ophr
l'Espa
Suiffe
de Co
Petite
Mer I
l'Océ
Marn
Noire
Lacs
cans :
Hecla
Mer I

L'A
à l'oc
Mer c
Rivière
l'A
I. l
Natoli
Pacha
4 Tré
7 Ada
v. p.
v. p.
Turco
IV. l
L'Yra
Georg
Guriel
II.
La Dé

Ville de Cannes.
bre, qui comp.
v. p. Cozenza.

se en Septentri-
Provinces. 1.
c. Oczakow.
5. les deux
c. Bihacz. 6.
c. Zara. La
7. La Bosnie,
arie, c. Sophie.
ANTINOPE.
 quatre Pays: 1.
autre fois *Thes-*
1. 2. L'Alba-
c. Delvino. 3.
t Thiva, autre-
silitra, autrefois
on nomme Ar-

rope et l'Asie. Le Volga, à l'Orient de l'Europe. La Loire, Le Rhone, la Seine et la Garonne en France. Le Danube en Allemagne, en Hongrie et dans la Turquie d'Europe. Le Rhin, dans l'Allemagne et les Pays Bas. Le Nieper, en Pologne. Le Tage, en Espagne. Le Pô et le Tibre en Italie. III. Les Montagnes: Les Ophrines, qui séparent la Suède de la Norwege. Les Pyrennées l'Espagne de la France. Les Alpes l'Italie de la France de la Suisse et de l'Allemagne. L'Appenin en Italie. IV. Les Isthmes: de Corinthe qui joint la Morée à la Grèce: de Précop qui joint la Petite Tartarie à la Crimée. V. Les Détroits: du Sund, entre la Mer Baltique et l'Océan. De Gibraltar, entre la Méditerranée et l'Océan. Des Dardanelles entre la Méditerranée et la Mer de Marmara. De Constantinople entre la Mer de Marmara et la Mer Noire. De Caffa entre la Mer Noire et la Mer d'Azof. VI. Les Lacs: Ladoga et Onega à l'Occident de la Russie. VII. Les Volcans: le Vesuve en Italie: L'Etna ou Gibel en Sicile. Le Mont-Hecla en Islande. VIII. Les Golphes: de Bothnic, au Nord de la Mer Baltique et celui de Finlande à l'Orient.

L'ASIE.

L'ASIE est bornée au Nord, à l'orient, et au Midi par l'océan; à l'occident par la Mer Rouge, la Méditerranée, la Mer Noire, la Mer d'Azof, la Rivière du Don; et par une ligne tirée de cette Rivière au Detroit de Vaigatz.

L'Asie se divise en six grandes parties:

I. La TURQUIE D'ASIE, qui se divise en 5 parties: 1 La Natolie, qui comp. 7 Gouv. 1 Les Cotes dépendantes du Capitan-Pacha, v. p. Smyrne. 2 Kutaïch, v. p. Bursa. 3 Sivas, c. id. 4 Trébifonde, c. id. 5 Konieh, v. p. id. 6 Marasch, v. p. id. 7 Adana, v. p. Païas. II. La Sirie, qui comp. 6 Gouv. 1 Alep, v. p. ALEP. 2 Tripoli, v. p. id. 3 Seyde, v. p. id. 4 Damas, v. p. id. 5 Jerusalem, c. id. 6 Adgeloun p. de v. III. La Turcomanie: l'occidentale, v. p. Van. L'Orientale, c. Erivan. IV. Le Diarbeck, qui comp. le Diarbeck propre, c. Diarbeck. L'Yrac-arabie, v. p. Bagdad. Curdistân, c. Kerkouk. V. La Georgie, qui comp. la Mingrelie, c. Isgaur. Imirette, c. id. Guriel, c. id. Geogie Perfanne, c. Teflis.

II. L'ARABIE qui comp. La Pétré, c. Erac, autrefois Petra. La Déserte, c. MEDINES et la Mécque. l'Heureuse, qui comp. le Ro.

N N E E.

Les Iles, qui se
(Angleterre) L'E-
4 Prov. c. Du-
t. Les Iles Féro.
d. Cephalonie,
ie, c. id. Ne-
nc. est Andro,
calinène, c. id.
itadella. Ivica,
paris, c. Lipari.
Malte, c. id.
e se jette dans la
Don entre l'Eu-
rope

Ro. d'Yemen, c. Moab, de Fartach, c. id. de Mascate, v. p. id. Les Pays Elcatif, c. id. et Bahrein, p. de v.

III. LA PERSE, qui comp. 13 Prov. Aderbijan, c. Tauris. Chirvan, c. Cramaki. Ghilan, c. Reft. Malanderan, autrefois, *Hircanie*, c. Ferabad. Khorasan, v. p. Meched. Candahar, c. id. Yrac Agemi, c. ISPAHAN. Segeitan, c. Zarang. Sablestan, c. Bost. Chulistan, c. Suster, autrefois, *Sufe*. Farfistan, autrefois, *Perside*, c. Chiras. Kerman, c. id. Mecran, c. Guie.

IV. L'INDE, qui se divise en trois parties. I L'Indostan, qui comp. 19 Prov. qui se nomment, ainsi que leurs Capitales : Cachemire, Ayoud, Siba, Patna, Bengale, Candich, Balagate, Talinga, Baglana, Guzurate, Sinde, Moultan, Caboul, Lahor, Delhi, Agra, c. AGRA, Asmer, Maiva, Halabas. II. La Presqu'île endea du Gange, ou occidentale, qui se divise en 2 cotes 1 l'occidentale, qui comp. le Ro. de Visapour, c. id. v. p. Goa. 1a cote de Canara, v. p. Bednour. La cote de Malabar, qui comp. 4. Ro. Cananor, c. id. Calicut, c. id. Cochin, c. id. Craganar, c. id. 2 La cote orientale, qui comp. le Ro. de Golconde, c. id. La cote Coromandel, qui comp. le Ro. de Carnate, c. Bisnagard. Gingi, c. id. Tanjaor, c. id. Maduré, c. id. Maiffur, c. id. III. La Presqu'île au de la du Gange ou orientale. La partie Septentrionale comp. Aracan, c. id. Ava, c. id. Pegu, c. id. La partie du milieu comp. Laos, c. Leng. La Partie Méridionale comp. Siam, c. Juthia. Malaca, c. id. La partie Orientale comp. Tonquin, c. Kecho. La Cochinchine, c. Kehue. Camboge, c. id.

V. LA CHINE, qui se divise en deux parties: la Septentrionale, qui comp. 6 Prov. Chenfi, c. Singan. Chanfi, c. Tayvan. Petcheli, c. PEKIN. Changtong, c. Tfinan. Seichuen, c. Tchingtou. Honan, c. Ca fong. La partie Méridionale comp. 9 Prov. Nankin, c. id. Houquang, c. Vouchan. Kiangfi, c. Nantchang. Tchekiang, c. Hangicheou. Fokien, c. Foutcheou. Quangton, c. Quangcheou. Quansfi, c. Queiling. Queicheou, c. Queyan. Yunnan, c. id. On joint à la Chine la Presqu'île de Corée, c. Kingkitao.

VI. La GRANDE TARTARIE, qui se divise en 3 Parties. I. La Tartarie Chinoise qui se divise en 3 Pays. 1 Des Mantcheous, qui comp. Chinyang, c. id. Kirin oula, c. Kirin. Triticar, c. id. 2 Des Mongous et des Kokonor, p. de v. 3 Des Kalkas, p. de v. II. La Tartarie indépendante, qui se divise en 5 parties: 1 Le Pays des Eluths ou Calmoucks, qui comp. la Calmaquie, c. Urga. La petite Bukarie, c. Yarken. Turfan, c. id. 2 Le Tibet,

bet, qu
Ladak
Les K
Turkr
1 La C
MARC
Dagelt
Rutlier
id. 3
id. 1e
Porien

I L'A
terrann
Ceylan
de: Su
Moluqu
La Nou
gon, c
Formos
c. Yedd
II. Les
la Tart
3 L'Ind
Chine.
Natolie
Noire j
joint la
Le G.
du Gan
Siam, e
chinchi
rée. Le
entre K
la Mer
l'Améri

cate, v. p. id.
 an, c. Tauris.
 nderan, autre-
 Candahar, c.
 Sabieftan, c.
 ftan, autrefois,
 Guie.

L'Indoftan, qui
 Capitales : Ca-
 Balagate, Ta-
 l, Lahor, De-
 La Prefqu'île
 2 cotes 1 l'oc-
 Goa. 1. a cote de
 p. 4. Ro. Cana-
 ar, c. id. 2 La

La cote Co-
 Cingi, c.
 III. La Pref-
 Septentrionale
 La partie du
 de comp. Siam,
 omp. Tonquin,
 e, c. id.

Septentrionale,
 Tayvan. Pet-
 n, c. Tching-
 comp. 9 Prov.
 c. Naprchang.
 u. Quangton,
 ou, c. Queyan.
 de Corée, c.

en 3 Parties.
 es Mantcheou,
 Ttitcicar, c.

es Kalkas, p.
 n 5 parties : I
 Calmaquie, c.
 id. 2 Le Ti-
 bet,

bet, qui comp. le Petit Thibet, c. Tibet. Le Grand Tibet, c.
 Ladak. 3 Le Turkeftan, habité par 4 Peuples : Poruttas, p. de v.
 Les Kafats, c. Tachkund. Les Mankats, c. Turkeftan. Les
 Turkmens blancs, p. de v. 4 Le Pays des Usbeck : qui comp.
 1 La Grande Bukarie, qui fe divife en 3 Prov. Samercand, c. SA-
 MARCAND. Balck, c. id. Bokara, c. id. 2 Corcang, c. id. 3
 Dageftun, c. Tarcou. La Circaffie, c. Tarki. III. La Tartarie
 Ruflienne, fe divife en 4 Gouv. Kafan, c. id. 2 Orembourg, c.
 id. 3 Afracan, v. p. id. 4 La Sibirie, qui comp. Tobolsk, c.
 id. Ienifeifk, c. id. Irkutsk, c. id. au Nord, et Kamchatka, à
 l'orient.

L'ASIE, comp. outre ces divifions : I. Les Iles 1. dans la Médi-
 terrannée : Chypre, c. Nicafe. Rhodes, c. id. 2 Au Midi :
 Ceylan, c. Candie. Les Maldives et les Laquedives. 3 De la Son-
 de : Sumatra, c. Achem. Borneo, c. id. Java, c. Batavia. 4 Les
 Molouques : Celebes, c. Macaffar. Gilolo, c. id. Ceram. Papua.
 La Nouv. Guinée. La Nouv. Hollande. 5 Les Philippines : Lu-
 çon, c. Manille. Mindanao, c. id. 6 A l'orient de la Chine :
 Formofe, c. Taiouan. Lekeyo, c. Kintchin. 7 Du Japon : Nippon,
 c. Yedo. 8 Les Mariannes : Guan, v. p. St. Ignace de Agand.
 II. Les Rivieres. 1 L'Amur, le Lena, le Jeniffea et l'Oby dans
 la Tartarie. 2 Le Tigre et l'Euphrate, dans la Turquie d'Asie.
 3 L'Inde et le Gange dans l'Inde. 4 Le Kiang et Hoang, dans la
 Chine. III. Les Montagnes : 1 Le Mont-Taurus, commence en
 Natolie et s'étend loin dans les Indes. 2 Le Caucafe depuis la Mer
 Noire jufqu'à la Mer Cafpienne. IV. L'Isthme de Tenacerim qui
 joint la prefqu'île de Malaca au Ro. de Siam. V. Les Golphes :
 Le G. de Bengale entre la prefqu'île en deça et la prefqu'île au delà
 du Gange. Le G. Perfique, entre la Perfe et l'Arabie. Le G. de
 Siam, entre Malaca et Camboge. Le G. de Tonkin, entre la Co-
 chinchine et la Chine. Le G. de Nankin, entre la Chine et la Co-
 rée. Le G. de Corée à l'orient de la Corée. Le G. de Kamchatka,
 entre Kamchatka et la Tartarie. VI. Le Lac Aral, à l'orient de
 la Mer Cafpienne. VII. Le Détroit du Nord qui fépare l'Asie de
 l'Amérique.

L'A-

L'AFRIQUE.

L'AFRIQUE est bornée au Nord par la Méditerranée, à l'orient par la Mer Rouge et l'océan, au midi et à l'occident par l'océan.

L'Afrique se divise en dix grandes Parties :

I. L'EGYPTE qui comp. 1 La Haute, c. Girge. La Mayenne, c. Le CAIRE. La Basse, c. Alexandrie.

II. La BARBARIE qui se divise en deux : 1 La Barbarie propre, qui comp. Derne, c. id. Tripoli, c. id. Tunis, c. id. Alger, c. id. Maroc, c. MAROC. Fez, c. id. 2 Le Bilédulgerid, qui comp. Sus, c. id. Tafilet, c. id. Sugulmesse, c. id. Tegerarin, p. de v. Zab, v. p. Pefcara. Bilédulgerid propre. c. Toufera. Tocorte, c. id. Gádume, c. id. Faifan, p. de v. Ouguela, c. id.

III. SAARA ou DESERT de BARBARIE, p. de v. il comp. 5 Deserts: Zanhaga, Zuenziga, Targa, Lemta, Berdoa.

IV. La GUINE'E, se divise en deux: la Septentrionale, p. de v. La Méridionale, qui comp. Malaguetta, p. de v. La Guinée propre, v. p. La Mine. Benin, c. BENIN. Ouvere, c. id. Juda, c. id. Ardre, c. id.

V. La NIGRITIE, se divise en plusieurs Ro. dont les plus connus sont: Mandingue, v. p. Banboue. Tombut, c. TOMBUT. Agadis, c. id. Bournou, c. id.

VI. La NUBIE, c. SENNAR, comp. aussi le Ro. de Dungala, c. id.

VII. L'ABISSINIE, comp. Tigré, p. de v. Darbea, p. de v. Bagemder p. de v. Gojam, v. p. GONDAR.

VIII. Le CONGO dont les 4 princ. Ro. sont: Loango, c. id. Congo, c. St. SALVADOR. Angola, c. St. Paul de Loanda. Benguela, c. id.

IX. La CAFRERIE PURE, se divise en 3 parties: La Septentrionale peu connue. Dans la Méridionale se trouvent le Cap des Aiguillés à l'orient, le Cap de bonne Espérance à l'occident, et le Cap Fourchu au milieu. La partie Orientale comp. les Ro. de Monomotapa, v. p. Zimbaoë, Manica, c. id. Sofala, v. p. SOfALA. Sabia, c. Mamboné. Inhambane, c. Tonge.

X. La CAFRERIE MELANGE'E, comp. 2 Cotes; 1 de Zanguebar, qui comp. 6 Royaumes: Mozambique, c. MOZAMBIQUE. Moruca, p. de v. Mongale, c. id. Quiloa, c. le vieux Quiloa, Monbaze, c. id. Melinde, c. id. 2 La côte d'Ajan, qui

qui co
id. I

L'A
l'orien
mories
dont la
Meridi
Cap. V
c. Pav
Nil, d
Nigrit
III. L
Guard
Monta
entre le
la Lun
joint l
mélange

Les
l'Europ
Nord d
nommé
gellan.

LA C
de
des Pat
I. l
terrestre
le Tyg
s'arrêta
II.
fa la je

qui comp. La Rép. de Brava, c. id. Le Ro. de Magadoxo, c. id. Le Ro. d'Adel, c. Auçacurelle.

L'AFRIQUE comprend, outre ces divisions: I. Les Iles: 1 à l'orient: Madagascar: l'Île de France, l'Île Bourbon. Les Comores, Socotora, c. Tamarin. 2 A l'occident: Les Canaries dont la princ. est Ténériffe, (ou les Hollandois font passer leur Ier. Meridien) c. Laguna. L'Île de Fer. Madere, c. Fonchal. Les Iles du Cap Vert, dont la princ. est San-Jago, c. Ribeira. St. Thomas, c. Pavoacan. St. Mathieu, et Ste. Helene. II. Les Rivieres: Le Nil, dans la Nubie et l'Égypte. Le Niger et le Senegal, dans la Nigritie. Le Zaïre dans le Congo, et le Zambeze dans la Cafrerie. III. Les Caps, (outre le Cap de Bonne Espérance au midi) le Cap Guardafui à l'orient et le Cap Vert, à l'occident. IV. Les Montagnes: le Mont-Atlas qui traverse la Barbarie. Amédée entre le Désert de Barbarie et la Nigritie. Les Montagnes de la Lune, dans la Cafrerie pure. V. L'Isthme de Suez, qui joint l'Afrique à l'Asie. VI. Le Lac Maravi, dans la Cafrerie mélangée. VII. Le Golphe de Guinée, au midi de la Guinée.

DES TERRES POLAIRES.

Les Terres Polaires arctiques sont: le Spitzberg, au Nord de l'Europe: l'île de la N. Zemble, au Nord-Est. Le Groenland, au Nord de l'Amérique. Les Terres Polaires Antarctiques sont: l'île nommée Terre de Feu, séparée de l'Amérique par le détroit de Magellan. La Nouvelle Zelande, à l'Ouest de la Terre de Feu.

GEOGRAPHIE SACRÉE.

LA Géographie Sacrée se divise en deux parties: LA Géographie des Patriarches, et la description de la Judée. LA Géographie des Patriarches comp. douze Pays.

I. L'ARMÉNIE, comp. 1 Le pays d'Eden, ou étoit le Paradis terrestre. 2 Les 4 Fleuves, dont parl: l'Écriture Sainte, l'Euphrate, le Tygre, le Phison, et le Geon. 3 La montagne d'Ararat, ou s'arrêta l'Arche de Noë.

II. LA MÉSOPOTAMIE pour capitale Ecbatane, où Tobie le jeune épousa la jeune Sara.

III.

III. L'ASIE MINEURE, fut habitée par les Enfants de Japhet, dont les descendans ont peuplé l'Europe. Au Sud-ouest est l'Asie, Patrie de St. Paul; au milieu, Icône, où il commença à prêcher: à l'occident, les sept Eglises, dont parle St. Jean: Ephèse Smyrne, Pérgame, Thyatire, Sardes, Philadelphie, et Laodicée. Vers le Nord étoient les Galates, à qui St. Paul a adressé une Epître.

IV. LE PAYS DE CANAAN, dont la description fait la seconde partie de cette Géographie.

V. LA PHENICIE, a pour principales villes Tyr et Sidon; ou il y eut des Chrétiens dans le premier siècle.

VI. LA SYRIE, où l'on trouve la chaîne de Montagnes, nommées Liban, célèbre par les Cedres. Les deux pr. villes de la Syrie sont: Damas, capitale avant David; et Antioche, où les Disciples des Apôtres prirent le nom de Chrétiens.

VII. LA MESOPOTAMIE: au midi sont les Plaines de Sennaar, où habitoient les descendans de Noë avant la confusion des langues. Haran, où arriva la vocation d'Abraham, Patrie de Rebecca, et où Jacob demeura vingt ans.

VIII. L'ASSIRIE: Ninive, où prêcha le Prophète Jonas, est la capitale de l'Assirie, où les dix Tribus, qui composoient le Ro. d'Israël furent emmenées en captivité.

IX. LA BABILONIE. Babilone, fameuse par ses murs, est la capitale de la Babilonie, où la Tribu de Judas, et celle de Benjamin, qu'on nomme Ro. de Judas, furent emmenées en captivité. Ur des Chalceens; Patrie d'Abraham.

X. LE PAYS D'ELAM, où la Perse, dont le Roi et trois autres de ses voisins furent défaits par Abraham dans le Pays de Canaan, a pour capitale Suse, où arriva l'Histoire d'Esther et où Daniel prophétisa.

XI. L'EGYPTE, comp. 1. Gessen, où Joseph, devenu premier Ministre de Pharaon, fit habiter son Père et ses Freres. 2. Tanis où Moïse fit des miracles pour obliger Pharaon à laisser aller les Israélites. 3. Ramesses, d'où les Israélites partirent, et passèrent la Mer Rouge.

XII. L'ARABIE comp. 1. Hus, Patrie de Job. Madian, où Moïse fuyant de l'Egypte passa 40 ans. 3. Le Désert, où les Israélites errerent pendant 40 ans après avoir passé la Mer Rouge. C'est dans ce Désert qu'est le Mont Sinai et le Mont Oreb, où Dieu donna sa Loi. C'est encore dans ce Désert que fut élevé le Serpent d'Aïraïn. 4. Saba, dont la Reine vint admirer la sagesse de Salomon. 5. Le Pays des Mages, qui vinrent adorer Jésus-Christ.

La T
Les H
les Ph
moient
moit al
là capti
par Jos
divise a
dela du
l'occide
neuf T
Villes
rendit
à la T
retraite
quera q
Nota

I. L.
1. au M
Bethaba
II. L
Ref. et
Ange.
tuc.
III.
DAIN,
de Job.
Galilée:

IV.
Juta, L
de Saul,
de ce dé

DESCRIPTION DE LA JUDE'É.

La Terre de Canaan étoit habitée avant Josué, par sept Peuples : les Héthéens, les Amorrhéens, les Gergéséens, les Cananéens, les Phéréens, les Hévéens, et les Gebuséens. Ces peuples formoient 36 Royaumes, que Josué vainquit. Ce pays, qui se nommoit alors *Terre Promise*, qui se nomma *Judée* après le retour de la captivité, et qu'on nomme aujourd'hui *Terre Sainte*, fut divisé par Josué en douze parties qu'on appelle *Tribus*. Le Jourdain le divise aussi en deux parties : l'une à l'orient, que l'on nomme *au delà du Jourdain* et qui comp. deux Tribus et demie. L'autre à l'occident, que l'on nomme *en deça du Jourdain*, et qui comprend neuf Tribus et demie. Les Villes se divisent en trois classes : 36 Villes Royales ; celles qui avoient des Rois, quand Josué s'en rendit Maître : 48 Villes Lévitiques, celles qui étoient désignées à la Tribu de Lévi : et six Villes de Refuge, qui servoient de retraite à ceux qui avoient tué quelqu'un par accident. *On n'indiquera que les Principales Villes.*

Nota. L. signifie Lévitique. R. Royale, et Ref. de Refuge.

Tribus au delà du Jourdain.

I. LA TRIBU DE RUBEN, comp. Mephaat, L. Bosor, Ref. et L. au Midi est le temple de Baal. Héféon, Ref. et L. Jassa : L. Bethabara où l'on croit que les Israélites passèrent le Jourdain.

II. LA TRIBU DE GAD, comp. Jaser, L. Romoth-Galaad, Ref. et L. Mahanaïm, L. Phanael, où Jacob lutta contre un Ange. Près de cette ville est la Forêt d'Ephraïm ; où Absalon fut tué.

III. LA DEMI TRIBU DE MANASSE' AU DELA DU JOURDAIN, comp. Gaulon, Ref. et L. : au nord-ouest est le Sepulchre de Job. Astaroth, Ref. et L. Capharnaüm, près de la Mer de Galilée : et Betfaïde, Patrie de St. Pierre et de St. André.

Tribus en deça du Jourdain.

IV. LA TRIBU DE JUDAS, comp. Hérod. Dabir, R. et L. Juta, L. à l'orient est le Désert de Zith ; qui renferme la Caverne de Saul, où David s'étoit retiré pour éviter sa colère. A l'orient de ce désert, est la Mer Morte. Cette Mer avant Abraham, étoit

D

une

une vallée délicieuse. Mais les abominables crimes de ses Habitans attirèrent sur eux le Feu du ciel, qui consuma les Villes de Sodome, Adama, Gomorrhe et Séboïn : n'épargnant Ségor, qu'en faveur de Loth qui s'y étoit retiré. Hebron, Ref. et L. qu'on croit être la demeure de Ste. Elizabeth, quand la Sainte VIERGE alla la visiter. Près de cette ville est la Double Caverne, où sont enterrés Abraham, Isaac, Jacob, Sara, Rebecca et Lia. Jerimoth, R. Socho, R. Eglon, R. Lachis, R. Bethéhem, où naquit David, l'an du Monde 2919, et où naquit J. C. 1085 ans après. Au nord est le Sepulchre de Rachel. A l'orient, la Tour du Troupeau, où les Anges annoncèrent aux Bergers la Naissance de Jésus-Christ.

V. LA TRIBU DE SIMEON, comp. Horma, R. Bersabée, près de laquelle demeurèrent Abraham, Isaac, et Jacob. A l'occident, est le Torrent d'Egypte.

VI. LA TRIBU DE DAN, comp. Modin, lieu de la naissance et de la Sepulture des Macchabées. Saara, Patrie de Samson. Temna, près de laquelle Samson déchira la gueule d'un Lion. Au midi est le Sepulchre de Samson. Bethsénes, L. où perirent 50000 Betamitess, à cause de leur curiosité pour voir l'Arche d'Alliance.

VII. LA TRIBU DE BENJAMIN, comp. Jéricho, R. dont les murs furent miraculeusement renversés. Au Sud-Ouest, est la Montagne où J. C. jeuna quarante jours, et fut ensuite tenté. Au Sud-Ouest, est le Torrent de Cédron. Hay, R. Béthel, où Jacob vit l'Écuelle mystérieuse. A l'occident est le Sépulchre de Débora. Anathot, L. Patrie de Jérémie. JERUSALEM, Ref. et capitale de la Judée. A l'orient est le mont des Oliviers, où J. C. souffrit son Agonie. A l'occident est le mont Calvaire, où il consumma l'Œuvrage de notre Rédemption.

VIII. LA TRIBU D'ÉPHRAÏM, comp. Thaphua, R. SAMARIE, capitale du Ro. d'Israël. Sichem, Ref. et L. A l'occident est le Sépulchre de Joseph. Thamnasaré, celebre par le Sépulchre de Josué, qui est au Nord. Gazer, R. et L. Lidda, où St. Pierre guérit Enée, le Paralytique.

LA DEMI TRIBU DE MANASSE' EN DEÇA DU JOURDAIN, comp. Salem, où St. Jean Baptisoit. Bethséca, R. Abel-méhula, Patrie d'Elisée. Therfa, R. Galgal, R. Mageddo, R. et L. Dor, R.

IX. LA TRIBU D'ISSACHAR, comp. Issachar, L. Sunam, où étoit la Femme qui donna l'hospitalité à Elisée. Jezraël, où étoit la Vigne de Naboth. Aphec, R. Naïm, où J. C. ressuscita le Fils d'une Veuve. Au Nord-Ouest, est le Mont-Carmel.

X.

X.
nas. I
terne d
à Holop
ans. I
tion.

XI.
cident,
Au No

XII.
et L.
voyés p

Au N
Sud, les
les Mac
Amaleci
Agag.
les Mac
furent v
Béloc eng
les Amn
dant 18
étoient d
ples ont
par Sam
Principa
où il mo
dans le
d'Israël,

Les R
cinquièm
Metropol
un grand
septieme
reprirent
les quatre
Aujou

X. LA TRIBU DE ZABULON, comp. Jotapata, *Patrie de Jonas*. Dothain, où *Joseph fut vendu*. Au Sud-Ouest, est la Citerne de Joseph. Damna, L. Bethulie, où *Judith coupa la tête à Holopherne*. Nazareth, où *J. C. demeura jusqu'à l'âge de 30 ans*. Au Sud-Est est le Mont-Thabor, où *arriva la Transfiguration*. Cana, où *J. C. changea l'eau en vin*.

XI. LA TRIBU DE NEPHTHALIE, comp. Corofaim : à l'Occident, est la Montagne où *J. C. prioit*. Cedès, Ref. R. et L. Au Nord est le Mont-Liban.

XII. LA TRIBU D'ASER, comp. Ptolemaïde, R. Abdon, R. et L. Cadès, R. Rohal, *jusqu'ou allèrent les douze Hommes envoyés par Moïse pour considérer la Terre Promise*.

PAYS VOISINS DE LA JUDE'E.

Au Nord, les Syriens. Au Nord-Ouest, les Phéniciens. Au Sud, les Iduméens, *soumis par David, et après la captivité par les Machabées, qui les obligèrent d'embrasser la Religion Juive*. Les Amalecites; *Saül fut rejeté de Dieu pour avoir épargné leur Roi Agag*. Aman, *Favori d'Assuerus, étoit Amalécite*. Au Sud-est, les Madianites, *qui s'étant joint aux Amalécites, contre les Juifs, furent vaincus par Gédéon*. A l'orient, les Moabites, *dont le Roi Béloc engagea Balaam à maudire les Israélites*. Plus au Nord sont les Ammonites, *qui après avoir tenu les Israélites en servitude pendant 18 ans, furent vaincus, par Jephthé*. Les Ismaélites, qui étoient divisés aussi en douze Tribus, habitoient l'Arabie. *Ces Peuples ont le nom general de Sarafins*. Les Philistins, *qui, vaincus par Samson, Samuel et Saül, furent assujetés par David*. Leurs Principales Villes étoient : Gaza, *dont Samson emporta les Portes, et où il mourut*. Azoth, où les Philistins mirent l'Arche d'Alliance dans le Temple de leur Dieu Dagon. Accharon, où *Ochofias, Roi d'Israël, fit consulter Béelzebyth*. Geth, *Patrie de Goliath*.

Les Romains ont donné à la Judée le nom de *Palestine*, qui, au cinquième siècle, avoit, sous le Patriarche de Jérusalem, quatre Metropoles : Césarée, Scitopolis, Pétra et Bostra. Chacune avoit un grand nombre d'Evêchés qui furent presque tous détruits au septième siècle par les Sarafins. Au onzième siècle les Chrétiens reprirent Jérusalem sur les Sarafins, y établirent un Patriarche, et les quatre anciennes Metropoles.

Aujourd'hui les Turcs comprennent la Judée dans la Syrie.

Elle est divisée en quatre parties : La Septentrionale, qui dépend du gouvernement de Seyde. L'Orientale qui dépend du Gouv. de Damas. Le reste forme deux Gouvernements, celui d'Adgeloun, à l'orient du Jourdain, et celui de Jerusalem à l'occident.

GEOGRAPHIE ANCIENNE.

LA Géographie Ancienne est la manière dont les Anciens divisoient la Terre. Ils ne connoissoient que l'ancien continent, qu'ils divisoient en trois Parties, l'Europe, l'Asie et l'Afrique,

L'Europe se divise en douze parties :

I. **LES ILES BRITANNIQUES** : Britannia Major, ou Albion ; *aujourd'hui, l'Angleterre et l'Ecosse*, v. p. Dubris, Durovernum, Londinium, Camboritum et Colonia. Britannia Minor, ou Hybernia, *aujourd'hui, l'Irlande*, v. p. Eblana.

II. **L'ESPAGNE**, se divise en trois Parties : 1. La Supérieure, qui comp. 3 Pr. la Tarragonoise, v. p. Tarrago, Pertosa et Carthago-Vetus. La Carthaginoise, v. p. Saguntus et Carthago-Nova. La Gallæcie, v. p. Numantia. 2. L'Inférieure comp. deux Pr. la Bœtique, v. p. Corduba, Munda, et Astapa. La Lusitanique, v. p. Caurium et Lancobriga. 3. Les Iles Balœares, *aujourd'hui Majorque et Minorque*.

III. **LA GAULE**, qui se divise en Cisalpine et Transalpine. La Cisalpine se divise en deux Parties : La Subalpine, *au pied des Alpes* ; v. p. Vercellæ. La Cisalpine Proprie qui comp. La Transpadane, au Nord ; v. p. Mantua et Patavium. La Cispadane au Midi, v. p. Placentia, Fidentia et Mutina. La Gaule Transalpine, (*qui se divisoit d'abord en deux Parties, la Comata au Nord, et la Braccata au Sud,*) se divise en quatre Parties : au Nord la Belgique, v. p. Tréviri. A l'Ouest la Celtique, v. p. Parisii. Au midi la Narbonnoise, v. p. Marfilia, et Narbona. Au Sud-Ouest l'Aquitaine, v. p. Burdegala.

IV. **L'ITALIE** se divise en deux : la Septentrionale et la Méridionale : la Septentrionale se divise en 5 parties : La Ligurie, v. p. Alba Pompeia. L'Etrurie, v. p. Pise, Lucques, Pistoria, Perusia, Falerii et Veii. L'Ombrie, qui comp. Vilumbrie, v. p. Salsina et l'Olumbrie, v. p. Spolette. Le Picenum, v. p. Ancona. La Sabine, v. p. Amiternum. L'Italie Méridionale se divise en 5 parties : 1. Le Latium, c. **ROME**, v. p. Gabies, Alba Longa, Ostie et

Ardée.

Ardée
num,
neven
pulie
lie pr
La M
tins.
puntu
la peti
gio, e
Lilybe
V.

proprie
Nicop
Phœcè
en trois
tium,
pre, q
Amph
trie d'
v. p. I
chaïe,
et Leu
dus.

où sont
Delph
en pro
mauva
Megar
et Ele
chaïs
et Cor
Megal
6. La
Lacéd

VI.
v. p. T
Superi
v. p. S

VII
qui se d

Ardée. 2. La Companie, v. p. Capoue, Cumas, Nole, et Arpinum, *Patrie de Marius et de Ciceron*. 3. Le Samnium, v. p. Beneventum, Caudium, *d'où vient Fourches Caudines*. 4. L'Apulie se divise en trois parties : la Daunie, v. p. Arpie. L'Apulie propre, v. p. Cannes, Canosa et Venosa, *Patrie d'Horace*. La Messapie, v. p. Tarentes, Brindes, et Hidrus, *Ville des Salentins*. 5. La Grande Grece, qui comp. la Lucanie, v. p. Metapuntum, et Heracléa : et le Brutium, v. p. Petilia, au Sud-Est est la petite Ile d'Ogygia, *qu'on croit être celle de Calipso*, Crotonne, Reggio, et Sibaris. Les Iles d'Italie sont : 1. La Sicile, v. p. Himeri, Lilybeum, Selinus et Siracuse. 2. La Corse. 3. La Sardaigne.

V. LA GRECE se divise en deux : La Macedoine et la Grece propre. La Macedoine se divise en 4 parties : 1. L'Epire, v. p. Nicopolis, et Dodone. 2. La Thessalie, v. p. Larissa, Pharsale, Pheræ, Jolcos, Scotussa, et Thermopite. 3. La Thrace qui se divise en trois parties : Rhodope, v. p. Nicopolis. Euxopa, v. p. Bisantium, et Hæmimontus, v. p. Philopolis. 4. La Macedoine propre, qui se divise en 4 Provinces : Regio Prima, v. p. Philippi et Amphipolis. Regio Secunda, v. p. Termæ, Appolonia et Stagira, *Patrie d'Aristote*. Regio Tertia, v. p. Pella, et Pydna. Regio Quarta, v. p. Dirrachium. La Grece propre se divise en deux parties I. L'Archaië, qui se divise en huit parties : 1. L'Acarnanie, v. p. Actium, et Leucas. 2. L'Etolie, v. p. Calydon. 3. La Doride, v. p. Pinus. 4. La Locride, v. p. Scarphia, et Opus. 5. La Phocide, où sont les Montagnes du Parnasse et de l'Hélicon, v. p. Elatée et Delphes, où Apollon rendoit ses Oracles, *d'abord en vers, ensuite en prose, parceque l'on disoit que le Dieu de la Poësie étoit le plus mauvais Poëte*. 6. La Béotie, v. p. Thebes, et Platée. 7. La Megaride, v. p. Megare. 8. L'Attique v. p. Athènes, Marathon, et Eleusis. II. Le Peloponèse qui se divise en sept parties, 1. L'Archaië propre, v. p. Ægira. 2. La Sicvonie, v. p. Sigyon, Nemée, et Corinthe. 3. L'Argolide, v. p. Argos. 4. L'Arcadie, v. p. Megalopolis, et Mentinée. 5. L'Elide, v. p. Olympia et Pilos. 6. La Messenie, v. p. Messena. 7. La Laconie, v. p. Sparte ou Lacedémone.

VI. LA DACE, se divise en trois parties : 1. La Dace propre, v. p. Tibiscum. 2. La Mæsie qui se divise en deux parties : La Supérieure, v. p. Taurunum. L'Inférieure, ou la Mæsie propre, v. p. Sardica. 3. La Scythie pontique, v. p. Tomi.

VII. L'ILLYRIE, comprend trois Provinces. 1. La Pannonie, qui se divise en trois parties : La Supérieure, v. p. Vindebona; L'Inférieure,

rieure, v. p. Sicambria. Interamnia Ripariensis, v. p. Stridon, Patrie de St. Jerome. 2. La Liburnie, v. p. Senia. 3. La Dalmatie, v. p. Salona, et Delminium.

VIII. LA NORIQUE, se divise en deux parties: Noricum ripense, v. p. Joviacum, et Noricum mediterraneum, v. p. Noricum.

IX. LA RHETIE se divise en deux parties: Vindelicie, v. p. Augusta Vendelicorum. La Rhétie propre, v. p. Tridentum.

X. LA GERMANIE comp. cinq Peuples: Les Istevons, v. p. Amasia; Les Ingevons, v. p. Lirimiris. Les Vendales, v. p. Hamburgum. Les Hermions, v. p. Merobudum. Les Peucins, v. p. Arficua.

XI. LA SARMATIE EUROPEENNE se divise en deux Parties; La Sarmatie Germanique, v. p. Carrodunum, et la Sclavonie Ancienne, peu connue.

XII. Les Pays inconnus, point de Villes.

L'Europe comp. outre ces divisions: 1. Les Rivières: Tagus, Rhodanus, Ligeris, Garumma, Sequana, Rhenus, Padus, Tiberis, Danubius, Tanais et le Fleuve Acheron. 2. Les Mers: Mare Mediterraneum, Mare Ægeum, Oceanus Germanicus, Mare Balticum et Pontus Euxinus. 3. Les Montagnes: Pyrenæ, Alpes, Appenins, Falernus, et Vesuvius.

DE L'ASIE.

L'ASIE se divise en vingt-sept Parties, I. La Sarmatie Asiaticque. II. La Scythie. III. La Région des Seres. IV. Les Terres inconnues. V. La Région des Sines, v. p. Sina. VI. L'Inde au delà du Gange. VII. L'Inde en deça du Gange. VIII. Les Iles: Maniolæ, Taprobana, Sindæ, Satadubæ et Baruffæ. IX. L'Arabie, qui se divise en trois parties: 1. La Pétrée, v. p. Pétra. 2. La Déserte, que l'Écriture nomme Pays de Cédæ, et 3 l'Heureuse, v. p. Saba. X. Le Bosphore. XI. La Colchide, v. p. Héraclée. XII. L'Iberie. XIII. L'Albanie. XIV. L'Arménie. XV. La Mésopotamie. XVI. La Babylonie, ou la Chaldée. XVII. L'Assyrie. XVIII. La Médie, v. p. Echatane et Ragès. XIX. L'Hircanie. XX. La Parthie. XXI. La Perse, v. p. Persepolis, et Suze. XXII. La Margiane. XXIII. La Sogdiane. XXIV. La Bactriane. XXV. La Province d'Aria, v. p. Aria.

XXVI. L'Asie Mineure qui se divise en 19 parties: 1. La Bithynie

thynie
Le Po
5. La
philie.
nasse,
L'Eol
dental
Perga
La P
p. Ico
XX
pre qu
d'Anti
de Cœ
la Ph
v. p. m
la Sec
Out
dus, E
Caspia
casus

L'A
qui se
l'hebe
3. La
la Lyb
frique
die, v.
deux p
Tingis
res inc
l'Ethi
qui est
Out
2. Le
le Mo

thynie, v. p. Héraclée. 2. La Paphlagonie, v. p. Gangara. 3. Le Pont, v. p. Amasia. 4. La Petite Armenie, v. p. Melitène. 5. La Cilicie, v. p. Seleucie et Issus. 6. L'Isaurie. 7. La Pamphlie. 8. La Licie, v. p. Mirre. 9. La Carie, v. p. Halicarnasse, et Milete. 10. L'Ionie, v. p. Smirne, et Ephese. 11. L'Eolide. 12. La Troade, ou Petite Phrygie, dont la partie occidentale se nomme Helespont, v. p. Troies. 13. La Mysie, v. p. Pergame. 14. La Lydie, v. p. Sardes. 15. La Phrygie. 16. La Pisidie. 17. La Galatie, v. p. Ancyre. 18. La Licaonie, v. p. Iconium. 19. La Capadoce, v. p. Comana.

XXVII. La Syrie qui se divise en trois parties: 1. La Syrie propre qui comp. les trois Provinces: de Comagène, v. p. Samosate: d'Antioche, ou de Seleucie, v. p. Séleucie, Laodicée et Antioche: de Cœlesyrie, v. p. Larissa et Palmyre. 2. La Phenicie, qui comp. la Phenicie propre v. p. Tyr et Sidon; et la Phenicie du Liban, v. p. Laodicée. 3. La Terre de Canaan, dont la description forme la Seconde partie de la Géographie Sacrée.

Outre ces divisions l'Asie comp. 1. Les Fleuves: Ganges, Indus, Euphrates, et Tygris. 2. Les Mers: Mare Rubrum, Mare Caspium et Sinus Pericus. 3. Les Montagnes: Taurus, Caucasus et Imæus.

DE L'AFRIQUE.

L'AFRIQUE se divise en huit grandes Parties: I. L'Egypte, qui se divise en trois parties: 1. La Haute étoit la Thébàide v. p. Thebes. 2. La Moyenne étoit le Pays de Memphis, v. p. Memphis. 3. La Basse, que les Grecs nommoient Delta, v. p. Heliopolis. II. La Lybie, v. p. Catabathmus magnus, et Ptolémaïs. III. L'Afrique propre, v. p. Carthage, Clypée, et Utique. IV. La Numidie, v. p. Cirta et Zama. V. La Mauritanie, qui se divise en deux parties: La Césarienne, v. p. Siga, et la Tingitane, v. p. Tingis. VI. L'Afrique interieure, peu connue. VII. Les Terres inconnues. VIII. L'Ethiopie, qui se divise en deux parties: L'Ethiopie superieure, Méroë et Canope. L'Ethiopie inferieure, qui est peu connue.

Outre ces divisions, l'Afrique comprend: 1. le Fleuve. Nilus. 2. Les Mers: Oceanus Atlanticus, Oceanus Æthiopicus. 3. Le Mont Atlas, qui a donné son nom à l'Ocean Atlantique.

L. J. C.

1777

PRINCIPALES FAUTES A CORRIGER.

<i>Page.</i>	<i>Lig.</i>	<i>pour</i>	<i>lisez</i>
<i>Avert.</i>	17 . . .	prophane	ancienne
4	29 . . .	ville unique	c. York, v. p.
4	32 . . .	Sud-Ouest "	Sud-Est,
8	10 . . .	Vovagarod	Novagarod-
9	11 . . .	Chalorois,	Charolois,
12	23 . . .	Pomesanie	Pomeranie,

Dans les Abbreviations, il faut ajouter p. de v. signifie point de Ville.

Page 2 lig. 20 apres Palus Mécotides, il faut ajouter :

Nota. Les différentes Parties de ces grandes Mers portent souvent le Nom des Cotes qu'elles baignent.



.

