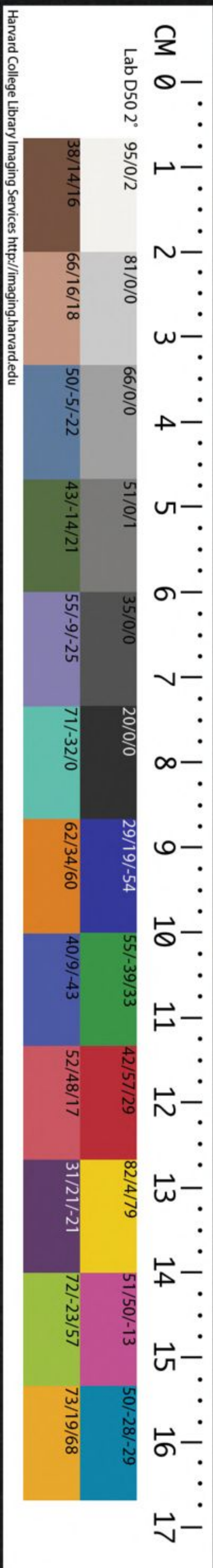


ChLT 4687.3B

17

CHINESE-JAPANESE COLLECTION
HARVARD COLLEGE LIBRARY
FROM HARVARD-YENCHING INSTITUTE
MAR 23 1982



欽定大清會典則例卷之三十八



戶部

權量

一尺秤。順治十五年題準。各關量船稱貨。務使秤尺準足。不得任意輕重長短。○康熙元年題準。直省尺斗等秤。均照部頒前式。畫一遵行。違制者究處。

一法馬。順治十一年

諭。徵收錢糧。各督撫嚴飭有司。務遵部頒較定法馬。有私自增加者。不時稽察。欽此。○十七年覆準。凡起解

錢糧令管解官面驗部頒法馬左右分兌以杜私弊。○雍正五年

諭部中所頒法馬輕重合宜各布政使司照所頒之式較準製成法馬彈用仍令各屬畫一遵奉但銅質磨輕異於原頒分兩者可咨部請領換給欽此。○十一年議準法馬由部審定輕重工部鑄造各布政使司遣官赴領本部司官同工部司官面加詳較將正副法馬封交赴領官齎回各布政使將部頒副法馬收貯行用正法馬如正法馬年久與副法馬輕重不符即用副法馬彈兌以正法

馬送部換鑄虛捏不符者交部議處

部頒法馬九分一錢至九錢一兩至十兩二十兩三十兩五十兩百兩二百兩三百兩五百兩正副各一

副○又議準各布政使司送解部者將部頒

法馬封交解官齎部庫官將庫存原法馬較準

合一然後兌收如有短少將解官叅處勒追倘

將法馬私行改鑄者按律治罪或庫官故為輕

重任意勒索亦察明嚴叅○又議準各省布政

使將州縣鑄造正副法馬與部頒法馬較準呈

巡撫驗明發回州縣錢糧解司時將副法馬印

封齎司較對兌收如有故為輕重任意勒索者

卽行題參。○又議準各處雜項銀均以市平交納。每千兩較平少三十六兩。應照依庫平折算兌收。○十二年奏準八旗收發銀照戶部庫平等以發兵餉。

一升斗斛。順治五年定戶部較準斛式照式造成。發坐糧廳收糧。○又定工部鑄鐵斛二張一存戶部一發倉場侍郎再造木斛十二張頒發各省。○十二年題準較準倉斛容積之數鑄造鐵斛存貯戶部備式頒發倉場侍郎漕運總督

直省布政使司各一布政使照式轉發糧道各倉官較準收糧。○康熙六年覆準徵收漕糧務遵順治十二年部頒鐵斛如年久口面凹損卽請重鑄新斛頒發仍將舊斛送部如有參差互異苦累軍民者將經管官指參解送舊斛遲延及破損遺失者議處。○四十三年

諭朕見直隸各省民間所用等秤雖輕重稍殊尙不甚相懸絕。惟斗斛大小迥然各別不獨各省不同卽一縣之內市城鄉村亦不相等。此皆牙儉評價之人希圖牟利之所致也。又升斗面寬底窄若稍尖量卽致

浮多若稍平量卽致虧額弊端易生職此之故於民間甚屬未便嗣後直省斗斛大小作何畫一其升斗式樣可否底面一律平準以杜弊端至盛京金石金斗關東斗亦應一併畫一著九卿詹事科道詳議具奏欽此遵

旨議準直省府州縣市廛鎮店馬頭鄉村民人所用之斛均令照戶部原頒鐵斛之式其升斗亦照戶部倉斗倉升式樣底面一律平準

盛京金石金斗關東斗皆停其使用鑄造鐵斗三十鐵升三十發

盛京戶部順天府五城倉場直隸各省巡撫令

發軍古塔黑龍江等處及各布政使司糧道府

州縣倉官通行曉諭地方民人一例遵行

十五年覆準陝西軍收糧米支放兵餉均用承

豐倉斗較之部頒斗斛每石得冬三斗應令照

依舊斗之數以部斗收支每用舊斗一應既八

年題準各糧道樣製原與部頒鐵斛較準飭發

但用木板製造日久朽腐不無參差亦照布政

使司之例將部頒鐵斛樣製原與部頒鐵斛較準

○乾隆九年

皇上得東漢嘉量圓形較其度數中命太僕又考唐
張文收作嘉量方形乃仿其遺制用今律度
御製嘉量方圓各一範銅塗金掌之工部陳之
殿廷其上為斛其下為斗左耳為合右耳為合
其重一中黃鐘之宮
親為之銘曰

皇子

聖祖建極憲天度律均鐘洞契元聲徽顯天衡
亨小子纘緒寰區撫臨協時月正西量衡
製茲法器列于大廷匪作伊述

大猷敬承遵鐘得度率度量成量為權輿律諧六英
精

聖合

天

天心

聖明七政是齊為萬世法程如衡無私如權不凝如度
制節如量祇平律得環中紹

天明命永寶用享子孫繩繩我日斯邁而月斯中元
甲子乾隆御銘

庫藏

國初設立戶部三庫。一曰銀庫。在部一曰段疋庫。

在京華門外。一曰顏料庫。在西安門內。

一總理庫務。順治初年。統歸戶部管理。後分屬各部。寺收支。兼設巡庫科道。尋裁。康熙三年。仍

歸部管理。○雍正元年。

特命王公大臣總理三庫。鑄給印信。○八年奏準。更鑄

管理戶部三庫衙門印信。

一管庫官役。順治初年題準。設後庫滿郎中四人。員外郎二人。司庫六人。筆帖式十人。○十二

年定。分爲銀庫、段疋庫、顏料庫三庫。設理事官二人。掌庫印。增設司庫三人。筆帖式二人。○康熙二十五年定。將管庫官分隸三庫。各按所司。掌稽出納。滿洲掌印郎中。每庫各一人。員外郎。每庫各一人。司庫。每庫各二人。筆帖式。每庫各八人。庫使。銀庫十有二人。段疋庫。顏料庫各十人。經制書吏。每庫各一人。顏料庫內監六人。樓軍八人。匠役四十二人。銀庫匠役三人。○雍正二年。設大使。每庫各一人。增設員外郎。每庫各一人。銀庫。銀匠三人。皂役三人。庫丁四十人。段

疋庫。庫役二十一人。顏料庫。樓軍二十八人。顏料庫。庫使一人。大使。書吏。每庫各一人。皂隸。每庫各二人。裁銀庫。司庫一人。筆帖式二人。庫使六人。段疋庫。筆帖式五人。庫使一人。顏料庫。筆帖式四人。匠役一人。內監六人。設三庫掌案主事一人。筆帖式二人。書吏二人。皂隸四人。○乾隆三年。奏準。增銀庫大使一人。經制書吏二人。○十三年。奏準。看守三庫官兵。銀庫。旗員五人。兵十人。段疋庫。旗員四人。兵五十人。顏料庫。旗員八人。兵四十二人。均令上三旗選委賢員。遇

換班之日。前往稽察。仍令所委稽察官。在庫投遞職名。以備注册。如有空班不到。該旗立即題參。倘稽察官徇隱姑縱。經庫官察出。除將守庫官參處外。並稽察官亦交部議處。

一選補庫官。康熙四十四年八月。

諭銀庫。段正庫顏料庫郎中員外郎。向繫將本部官。斟酌選補。嗣後將各部院官員保舉引見。欽此。○乾隆三年奏準。三庫郎中員外郎。在庫行走三年滿後。於各部院衙門滿郎中員外郎內。遴選保送。

引

見調補司庫五年一更期滿。以應升主事。即用司庫

員闕。於三庫筆帖式庫使內。遴選題補。○又題

準增銀庫大使一人。於三庫筆帖式內。遴選題

補。五年期滿。照例以應升之官即用。○九年奏

準三庫掌案主事。並三庫司庫大使筆帖式庫

使。均三年更代。主事年滿。於部院滿主事內。遴

選保送引

見調補司庫年滿。於各部院滿正七品。從七品。小京

官內。遴選保送引

見調補庫大使年滿。於各部院滿筆帖式內。遴選保

送引

見調補各以原銜食俸。停止五年期滿。保題升用之。
例。掌案主事。三庫筆帖式。年滿。於各部院滿筆帖式內保送。每員闕。遴選二人保送引。

見調補。三庫庫使。年滿。於各部寺庫使內。遴選保送引。

見調補。

一銀庫。乃天下財賦之總滙。出納均有常經。各省歲輸田賦。鹽課。關稅。雜賦。除存留本省支用外。凡起運至京者。咸入焉。出賦由各州縣運赴

布政使司。由布政使司解部。鹽課。或場官經徵。申解。鹽運使司。或一運使經徵。均由鹽政委官。解部。關稅。由各關監督。按例徵課。分季解部。雜賦。解部。與田賦同。直省贓罰銀。彙解。按察使司。除解刑部公用外。餘亦解部。均入庫收貯。寶泉局鑄出制錢。亦入庫收貯。以待度支。○順治初年定。直省起解本色物料。折色銀。到部。各該司察驗。移文掌庫官。照數兌驗。收貯。出給庫收。付覆各司。○十二年題準。掌庫官司庫。每歲終。將出納銀錢。造冊呈堂覈算。○十六年題準。直省

起解錢糧徑投各部免赴京畿道挂號驗批。○
康熙十四年議準管庫官將庫內物件不行固
貯以致庫司等偷盜者降一級調用罰俸一年。
○四十五年

諭凡庫內錢糧皆有交代所以易於盤察惟戶部銀庫
貯銀甚多盤察甚難其出入數目必不能清楚著將
每年新收銀別行收貯至用銀時將舊銀挨用則易
於盤察而數目亦得清楚矣欽此。○雍正二年題準
各省將解送銀段顏料限定日期或差官某人
或差役某人某項銀段顏料若干木鞘包箱若

干均用印封封固於某日起程幾日到部豫行
知會大使文到令大使呈報總理三庫大臣及
庫官。俟銀物解到之日將批文登記號簿送承
發科。卽令該司司官公同監收呈報總理大臣。
至劈鞘時令大使看磅如有補交短少銀者令
大使公同該司官到庫驗收將點鞘承辦之處
專責大使門官不得干與。○八年覆準嗣後凡
解銀及顏料香木等項到部均限一月內驗收。
給發批迴。○十年奏準頒給各省正副法馬嗣
後解銀將副法馬封交解官齎領至部與庫貯

原法馬較準合一。然後兌收。如有短少。將解官
叅處。倘有將法馬私行改鑄者。察出叅奏。按律
治罪。庫官故爲輕重。察實嚴叅。○十二年奏準。
解部銀。如有短少。將原銀交解官看守。行令兌
發官親身赴京到部。自看彈兌。令其對證明確。
若無短少。將庫官從重議處。如果短少。將兌發
官及解官分別議處。所闕銀著落兌發官賠補。
○又奏準。嗣後地丁銀解交元寶關鈔鹽課漕
項悉解散碎銀。以便給發。○又議準。外解贓罰
銀除原文投刑部外。銀批徑投到部。由部收足。

後印會刑部取等。○又奏準。凡旗改領兵
餉務令叅領佐領驍騎等處庫。同庫官彈
兌收領。領回親身散給。以免軍餉。○又奏準。各
省元寶輕重不等。令該督撫等轉飭州縣。於領
鑄時驗足成色。兌準分兩入鑪。鑄出鑄之後。
如輕重適符部頒法馬。毋庸更加滴珠者。文內
聲明別鞘裝載。如有輕短者。毋庸回鑪重鑄。亦
毋庸更加滴珠。但將應加滴珠之銀。覈準數目。
另封入鞘。戶部彈兌之時。繫足數者。如數驗收。
以備給發軍俸餉。其不足者。卽用所封滴珠

之銀加平彈兌其元寶入於碎銀內給發○乾隆三年奏準兩淮鹽課均令傾成元寶解交

一段正庫凡各省解到紬段絹布皮絲棉線麻等項均付庫收貯○順治初年定三處織造錢

糧事宜均隸戶部○八年定改隸工部○康熙三年定織造事宜隸工部錢糧歸戶部報銷○

又定江寧蘇州杭州三織造應解大蟒段小蟒段金線蟒段暗蟒段三等蟒段立蟒段大閃段

小閃段糙花段寸蟒段次糙段中錦草錦金字段補段補服料羅段片金羅片金倭段帽段

次帽段滿水段裙蟒段蟒紗立蟒紗糙花紗裙

蟒紗紗片金金字紗補紗大段次大段亮花段衣素段次衣素段各色光素段次光素段揚段

次揚段彭段次彭段官紬各種紗羅紡絲綾西絹杭紬三梭布三線布油墩布苧布白苧布夏

布絲緯絲絨繡線絹線生絲手帕以上各項如庫中應需某項酌量均派於豫年八月內具稟

呈堂移付江浙二司轉行各該織造辦解定限於次年八月內解部如派後再有闕少不敷者

隨卽加派酌量限期辦解其價直均由各該司

覈銷。○山西布政使司應解生絹千二百疋。農

桑絲絹二百疋。遇閏加四十四疋。三梭棉布二

千四百九十八疋。丈八尺有奇。舊繫江蘇辦解。雍正三年改歸

山西。○江蘇布政使司應解五色三梭布五千疋。

○浙江布政使司應解白綿二百斤。以上採辦價直皆由

部覈銷。○舊解今停者。直隸山東花絨。河南衣

絨。山東河南濶棉布。江蘇黃白絹黃絲絹白麻。

安徽狐皮稅絲絹土絹。江蘇安徽生絹農桑絹。

棉布麻。安徽江西苧布。浙江杭細白絲黃絲價

銀扣存布政使司庫。按數解部。○順治十六年覆準解到絲綿

絹疋等項已經委司選驗堪用者該庫不許覆

驗耽延抑勒多收違者治罪。○康熙五十年奉

旨嗣後如用采紬著內務府出給印文委官到部取用

事完仍令原取之官親身赴部繳明。○五十八年覆

準段疋庫照銀庫例動支舊存物料將新收者

別行收貯。○雍正七年奏準江寧織辦段紗照

杭州之例每年於藩庫見存銀內先支二萬兩

辦理餘銀俟派文到日找補。○又奏準

上用御衣水運原用二船嗣後裁去一船

上用段疋仍歸陸運自雇鳳脚。○乾隆十年奏準嗣

後三處織造採買

上用絲每兩經絲準銷銀八分二釐。緯絲準銷銀七

分七釐。絨絨絲。準銷銀七分五釐。均於浙江之南潯、雙林二處置買。官用絲。每兩經絲。準銷銀八分一釐五毫。緯絲。準銷銀七分五釐。絨絨絲。準銷銀七分四釐。均於新市置買。其價由織造官先呈報督撫。取具地方官。並無浮冒印結。再報明本部。內務府。價賤時。照定價置買。價貴時。準其加增。但所增價直。

上用絲。不得出二分一釐之數。官用絲。不得出一分二釐之數。杭州紬、綾、絲。皆重。至奉銷時。將逐疋所用經絲、緯絲若干。織成。以疋重若干。應銷若干。逐一分晰造冊。送部覈銷。所織段。如絲不純。不淨。及分兩輕減者。內務府駁回。令織造官補織解送。○又議準。三處織造所用。

上用紅圓金。每丈準銷銀三釐。扁金。每十條準銷銀二釐。蘇、杭二處。黃圓金。每丈準銷銀三釐。江寧青圓金。每十有四丈。準銷銀三分。江寧濶扁金。每五百二十條。準銷銀一錢四釐。雙料紅圓金。每丈準銷銀三釐。杭州淡圓金。每十有一丈二尺。準銷銀三分四釐。紫赤圓金。每十有一丈二尺。準銷銀三分六釐。大赤扁金。每六百條。準銷

銀一錢。三處官用紅圓金。每丈準銷銀二釐五毫。赤扁金。每十條準銷銀一釐五毫。杭州紫扁金。每六百條準銷銀九分。染價。江寧大紅色。每絲一兩。作價銀一錢二分。二紅。三紅色。作價銀一分三釐。蘇杭二處。顏色精佳。大紅色。每絲一兩。作價銀一錢五分。二紅。三紅色。作價銀一分五釐。各色染價。蘇州染匠。向無食米。每絲一兩。支工價銀自一分至二分不等。江寧。杭州二處。向繫四五釐。至八九釐者。仍照舊例。均準開銷一分。至刷紗經。仍照舊例。開銷。搖紡工價。江寧

杭州二處

上用經絲。每兩準銷銀二分。緯絨絲。每兩準銷銀一分。官用經絲。每兩準銷銀一分八釐。緯絨絲。每兩準銷銀九釐。杭州掉絡刷紗。每兩準銷銀一分。至蘇州無搖紡額。設支米工匠。遇工雇募。上用經絲。每兩準銷銀四分。官用經絲。每兩準銷銀二分。其緯絨絲。不分。上用。官用。每兩均準銷銀一分六釐。再牽經接經工價。三處織造。每疋槩給工價銀八分。其打線工價。每工自四釐。至九釐。一分不等。織挽。各匠。每

名日給工銀五分。月給食米四斗。○又奏準。三處織造。一例織辦。所需工價數目。自應相同。何至彼此多寡懸殊。嗣後除多至四五工。準其開銷外。其多至五工以上者。卽令覈減。○又奏準。江寧見設機六百張。機匠千七百八十名。蘇州見設機六百六十三張。機匠千九百三十二名。杭州見設機六百張。機匠千八百名外。江寧見禹搖紡染匠。所管高手等匠七百七十七名。蘇州挑花揀繡所管高手等匠二百四十二名。杭州搖紡染匠挑花及所管高手等匠五百三十

名。是江寧杭州二處各項匠役較蘇州多至三百名。緣江寧有搖紡匠五十六名。染匠五十四名。月各給食米三斗。杭州有搖紡染匠二百二十六名。每名月給食米四斗。各色染匠四十四名。每名月給米二斗四升。不等。蘇州並無此項匠工額米。江杭二處不便偏設。但此項人役食糧年久難以遽裁。嗣後或遇斥革。或有病故。卽停募補。有派織事件。照蘇州之例。遇工雇募。空闕人役。按季報部。再江杭二處各色染匠。江寧大紅染匠。旣經裁去食米。其工價量加增給酌。

定江寧大紅每絲一兩準銷銀一錢三分。江杭二處各色染價向日四五釐者作爲六釐向日八九釐者作爲一分其一分以上者作爲一分五釐開銷。○十二年議準三處織造繫委官買絲嗣後無庸支給盤費。杭州與產絲地接壤毋庸給與運費外其江寧蘇州運絲船價車脚人役盤費等項按照程塗酌定數目於申餘項下開銷每歲呈報內務府察覈。○又奏準江寧染匠遵奉裁減外搖紡匠五百二十六名皆自幼在局習成與民間外戶各別難以臨時募補仍

按舊例以在局學成之幼匠補充革病故之原數照舊按名月給食米三斗。○又奏準部派段紗工料價直自宜與內務府派辦段紗一例辦理令織造官均照新定條款題銷。緯絨等絲按照經絲加增之數每兩酌減五釐價貴之年止用緯絨絲每兩準其加增一分六釐官用緯絨絲每兩準其加增七釐如遇價賤年分卽照原定價直採買仍令浙撫飭產絲地方官確訪時價取具並無捏飾印結咨部存案。埃織造官報銷到日覈對相符方準開銷如有參差浮冒卽行

嚴叅議處。○二十年覆準。江寧。蘇州。杭州。三處織造買絲定例。

上用經絲。每兩價銀不得過一錢三釐。緯絲。每兩不得過九分三釐五毫。緯絲。每兩不得過八分二釐。如有不敷。通融辦理。今浙省春雨連綿。天寒葉濕。蠶多損傷。收成歉薄。以致

上用絲。每兩實需銀一錢三分有奇。官用絲。每兩實需銀一錢二分有奇。實不能通融辦理。準其照產絲地方價直。分別經緯。據實報銷。

一顏料庫。凡各省解到銅。鐵。鉛。錫。硃砂。黃丹。沉香。降香。黃茶。白蠟。黃蠟。紙。桐油。並花梨。紫榆等木。均付庫收貯。又專辦成造香燭。以供祭祀。以備內用。○直隸布政使司。應解黃櫨木二千四百三十斤。芝麻百石。○山東布政使司。應解黃丹五千斤。○山西布政使司。應解平鐵七萬斤。
舊繫江蘇辦解。雍正三年。改歸山西。毛頭紙四十萬張。呈文紙萬張。○河南布政使司。應解黑鉛七萬六百八十斤。○江蘇布政使司。應解烏梅千斤。明礬六千斤。○安徽布政使司。應解紅熟銅九千六百

二十五斤有奇。銅萬有六百六十一斤。桐油萬

三千二十六斤。舊解萬三千五百四十三斤。雍正三年。以福建原辦之四百八

十三斤。改歸安徽。銀硃五千八百十有一斤有奇。○江

西布政使司。應解銀硃二千五百八十九斤有

奇。桐油二千五百四十一斤。舊解二千五十八斤。雍正三年。以福

建原解之四百八紫草一百六十二斤有奇。五

梛子二百九十七斤有奇。○福建布政使司。應

解紅熟銅八千六百有八斤有奇。舊解四千六百二十二斤。

雍正二年。以河南。江西。原解之三黑鉛十萬五

千百五十七斤有奇。沉速香六百斤。○浙江布

政使司。應解黃熟銅千六十五斤。桐油八千三

百二十九斤有奇。芽茶五千斤。黃茶九十二隻。

計九千二百斤。○湖北布政使司。應解黑鉛萬

七千六百六十九斤。○湖南布政使司。應解黑

鉛萬七千六百六十九斤。○廣東布政使司。應

解紫降香九百斤。沉香三百斤。紫榆木十四段。

每段重二百斤。花梨木十四段。每段重百五十

斤。廣膠千斤。廣靛花二千斤。○雲南布政使司。

應解天青二百三十斤有奇。大次天青六十六

斤有奇。二青。○以上應解各物。如庫貯足用則停解。不足用則行取。屢年增減無定數。

○舊解今停者直隸蒲杖山東紅花槐花河南
芝麻花粉白芨安徽榜紙銚草福建紫降香湖
南硃砂廣東鋼直隸山東河南安徽湖北湖南
牛角弓面牛角山東河南山西福建廣西生熟
銅山東河南牛筋山東山西水膠山東河南安
徽江西福建浙江湖北湖南廣東黃蠟山西西
安紫草山西河南江西明礬山西福建浙江五
格子山西安徽福建廣東錫鐵江蘇安徽靛花
青藤黃光粉江蘇安徽福建芽茶江蘇安徽廣
東廣西魚線膠江蘇安徽江西福建浙江廣東
膩硃安徽福建黑鉛安徽江西福建浙江烏梅
安徽江西福建湖北湖南廣東白蠟福建廣東
銀硃福建浙江廣西熟鐵以上停
解價銀扣存布政司庫按數解部○順治初年

定直省起解本色物料守道布政使司差委廉
幹官填付勘合水陸撥夫限程扣送到京先將
批迴赴京畿道挂號方準投部部令各司察驗

收貯卽判批迴原解官回銷仍存案以備考
察○九年議準直省解交本色顏料藥材等項
酌議折銀起解○十年

諭

民間辦解物料籤點解戶賠累難堪其應解本色官
收官解不得仍派小民欽此○十七年題準顏料等

項定限每歲八月交納○康熙七年題準各省
本色顏料本年四月領銀辦買限十月解部○
十一年題準顏料等項該撫委的當官役批內

注定到京月日赴崇文門挂號後限五日內交
納由部照批察驗逾限者將領解官叅處如已

到京不卽交納。或姦蠹包攬。及崇文門役需索。抑勒者。照侵欺例處分。○二十五年奉

旨。直隸。山東。河南。停解本色狐皮。準以折色解部。在京採買。○二十六年。覆準。直省停解芝麻。花絨。折色解部。竢庫內用完。再行解送。其梨木板片。停其解送。竢需用時。在京購買。如尺寸不符。再行交該撫辦解。○又覆準。山東等省。停解牛角。白芨。紫草。靛花。均折價解部。○二十七年。覆準。蜀道險阻。解送白蠟。恐致累民。著停其解送。將採辦價銀撥充兵餉。○二十八年。覆準。廣東每年解送

本色顏料。止委府佐二人。分批彙解。○又題準。各省所解顏料。該督撫計路程遠近。酌給水脚。以杜濫派。○三十一年。覆準。豫省不產牛角。將增辦千五百副。改令廣東。太平關。粵海關。及揚關。每關辦解五百副。揚關每年限十一月內到部。太平關。粵海關。限次年二月到部。○三十三年。

諭。各省解送各項物料內。或有無用者。亦有京師可以辦買者。令該部將應解送。應停止。款項。確議具奏。欽此。遵

白議準各省解送黃櫨木等九十九項。令照舊解送。白銅無應用之處。將此項停解。青粉等三十八項。外省價直并脚價。合算比在京時價轉貴。停其外解。如有應用之處。在京照時價採買。或遇時價騰貴。京中闕少。由部具題。再令出產省分解送。○三十八年議準。各省辦解物料。均照賦役全書開載辦解。其辦買價直路費。均動正項。○五十一年議準。各省應解顏料等項。如不堪應用。將監辦官照侵蝕入已例。嚴加究處。該撫照不行遴委能員例議處。其辦買價直。卽著落監

辦官及該撫分賠。○五十八年覆準。顏料庫照銀庫例。動支舊存物料。將新收者。別行收貯。○雍正三年奏準。舊定各省解送物料。有非本省所出者。皆停其解送。改於出產省分。或貨物聚集之處。令其解送。直隸山東原解牛角弓面。停其解送。埃庫存牛角將用完時。改令出產之江南湖北湖南三省分解。陝西所解紫草。暫停解送。埃庫內所存將用完時。令其起解。山西增解之毛頭紙。百有五萬張。停其解送。每年但將原解十有五萬張解送。數年之後。酌量足用。再停

額解

盛京戶部銀庫收貯金銀幣帛顏料等物供用

三陵祭祀及東三省盛京吉林黑龍江官兵俸餉各項賞賜之

用每歲

盛京戶部豫疏請撥由部劄庫發給委官運往貯

庫按期分發次年入奏冊覈銷庫設掌關防郎中一人員外郎

人司 庫一人

一

盛京將軍庫吉林將軍庫寧古塔副都統庫白都

訥副都統庫三姓副都統庫拉林副都統庫齊

齊哈爾將軍庫黑龍江副都統庫噶爾根副都

統庫湖蘭城守尉庫各貯該處官兵俸餉及雜

稅官莊糶賣糧價按年造冊申報察覈無額設庫官

一直省藩庫乃一省財賦之總匯各州縣歲徵

田賦雜賦除存留支用外餘悉起解布政使司

貯庫庫設大使一人閒設副庫使一人司啓閉

掌平衡布政使司稽收支出納之數彙冊申巡

撫達部察覈直隸山東山西河南江蘇安徽江

西福建湖北湖南陝西甘肅四川廣東廣西貴州各布政使司庫設大使一人副庫使一

一按察使司庫專貯贓罰銀錢按例報解刑部公用外餘解部庫無額設庫官各省同

一糧儲道庫督糧道庫專貯漕項銀凡漕項編

入地徵者州縣隨地賦徵解布政使司布政使

按數移解糧道在本省則收貯道庫運糧抵通

則解納通州戶部分司即坐糧廳庫設大使一人糧

道掌稽出納造冊申漕運總督咨部考覈山東河南

江蘇安徽江西浙江湖北湖南各糧道庫設大使一人戶部分司通濟庫設大使一人

一驛道庫專貯驛站夫馬工料河道庫專貯河

餉兵備道庫專貯兵餉或由布政使司照數移

解或由部撥鄰省運往貯用各道專稽出納造

冊申督撫河道總督分咨兵工二部及本部察

覈無額設庫官各省同

一鹽運使司庫鹽法道庫專貯正雜鹽課凡場

大使之徵解商人按引之輸納悉入焉庫設大

使一人鹽運使司鹽法道專稽出納造冊申鹽

政管鹽督撫咨部考覈長蘆天津山東河東兩淮廣東各鹽運使司庫

福建兩浙四川廣西雲南各鹽法道庫均設大使一人

一各稅務由部差者有監督庫專貯關鈔按例

分四季解部如繫道府廳州縣等官經管者則
貯經理之該員庫內年終報解部庫察收。無額設庫
官各
省同。

一地居衝要之分巡道庫府庫直隸州庫及分
駐苗疆之同知通判庫均按地方大小距省遠
近酌撥司庫銀分貯各庫以備急需每歲布政
使司入春秋季報冊咨部察覈。無額設庫
官各省同。

一州縣衛所庫收貯本色正雜賦銀存留者照
數坐支起運者徵解布政使司庫按催徵限期
造具完欠數目冊隨時申報司撫入奏銷考成

無額設庫
官各省同。

一盤察康熙十五年題準各省布政使司管糧
守道或有升降將一應經收經放並實在錢糧
令其逐一造具清冊交代至所造交代文冊若
布政使司升任本省巡撫者令本省總督確察
具題如無總督省分該撫不便自行具題令新
任布政使司覈明具題如升調別任並降革事
故離任者均令本省巡撫確察具題其交代錢
糧有侵欺透冒那移墊解等弊均照例處分至
督撫不行覈明朦溷徇庇具題者事發將督撫

一并嚴加議處。○二十四年議準各省藩司遇
升任或降調交代時必將其任內收放錢糧令
督撫親身確察如有侵那虧欠者即行題參如
無虧欠即具並無侵那甘結送部察覈。○二十
八年議準各省藩司交代之時雖令督撫親身
盤察具結送部但未有逐歲盤察之例嗣後令
各巡撫於每年奏銷時將司庫錢糧親身盤察
如無虧空於奏銷本內保題倘仍有虧空將巡
撫照例治罪。○五十年議準各省鹽運司庫貯
鹽課責任與藩司相同嗣後運使交代亦照藩

司交代之例將舊官任內收放錢糧新官交盤
出結造具四柱清冊呈詳巡鹽御史具題分送
部科稽察如有徇隱情弊察出一并議處追賠。
○雍正八年議準各省驛道升轉離任時交代
錢糧令造具四柱款冊該督撫具題報部察覈。
○十一年議準各省糧驛二道庫貯錢糧向於
奏銷時責成藩司盤察出結保送未將出入數
目隨時移會藩司覈對嗣後凡有收支款項數
目均令隨時知會藩司存案每年奏銷時仍將
本年出入款項支存確數及各年各款支存銀

數備細造冊移司。該布政使逐款覈對。出具盤
察清楚印結。送部察覈。其每年奏銷。奉部題覆
之後。該督撫仍行知該布政使司。存案覈對。○
又議準。各省驛道庫貯錢糧。交代時。既繫造冊
具題。糧道乃各省漕項錢糧筭鑰。其新舊交代。
自應一例題報。嗣後各省糧道。如有升轉離任。
新舊交代。將任內經手錢糧。亦造具細款四柱
清冊具題。送部察覈。○乾隆四年議準。各省鹽
道庫。止貯正雜鹽課。向無盤察之例。通行管鹽
督撫。鹽政將道庫鹽課錢糧。於每年奏銷時。親

臨盤察。虧則題叅。足則出結。題報。如有隱匿。扶
同等弊。一經發覺。照例叅處。○五年題準。直隸
霸昌。口北。二道庫。有豫備軍需銀。天津。通永。大
名。三道庫。歲有搶修。及豫備要工銀。均應不時
盤察。嗣後各道庫內。有原貯河工錢糧。例應河
督盤察者。將分貯兵餉。並令河督就便盤察。結
報。其餘道庫。令藩司委官盤察。結報。盤察府州縣例。詳見

田賦。

一畱貯。雍正五年議準。各省布政使司庫貯錢
糧。悉令造入春秋二季報冊。候撥。至冬季大撥

時又將各省應存及次年額徵悉行撥充兵餉。司庫幾無餘剩。倘有急需。鞭長莫及。應按地方之遠近。存剩之多寡。酌留數十萬兩。令該督撫。共同封貯藩庫。如有動用之處。題明動用。除直隸近京。無庸留貯外。山東藩庫留貯十萬兩。山西。河南。湖北。陝西。廣東。各二十萬兩。江蘇。安徽。江西。福建。浙江。湖南。甘肅。四川。廣西。雲南。貴州。各三十萬兩。封貯備用。每年入季冊報部察覈。一分貯。雍正八年。

諭。向來大宛二縣常有速辦之公事。不得不那庫銀以濟用。而上司察知。每以虧空題參。至於罷黜治罪。實爲可憫。用沛特恩於大宛二縣。各發帑銀萬兩。存貯該縣。倘遇有速辦之公事。準其詳明府尹動支。近思辦理軍需之州縣。其急切應付之處。刻不容緩。而該州縣並無存貯備用之項。朕意欲於辦理軍需及事務繁劇之州縣。亦仿大宛之例。酌留帑銀。以備急切之用。其如何舉行。俾辦公有賴。而弊竇不生。著大學士等悉心定議具奏。欽此。遵

旨議準。按省分之大小。直隸。山東。山西。河南。各存留十萬兩。江蘇。安徽。江西。各十萬兩。福建。二十

萬兩。浙江、湖北、湖南各十萬兩。西安、甘肅、四川各三十萬兩。廣東十萬兩。廣西十有五萬兩。雲南、貴州各二十萬兩。均分貯府庫、直隸州庫。如有急切公務，具文請領，該府、州立即給發。該州縣辦理之後，據實開報。該府、州轉申布政使督撫覈實。歲終造冊咨部察覈。○乾隆五年議準：各省分貯急需銀，有因軍需動用者，亦有始終未經動用者，若不隨時酌量，或久貯不加察覈，恐日後漸啓侵虧。於急切需用時，轉多貽誤。令該督撫酌量地方情形，是否仍應分貯，抑或歸

并司庫酌量提回司庫候撥

省分貯府州庫內急需銀，經各該督撫就地方情形定議咨部直隸。原分貯銀十五萬兩，仍分

貯道府庫十一萬兩，餘四萬兩，提回司庫候撥。

山東原分貯十五萬兩，均歸入司庫酌量項下。

封貯。山西原分貯十五萬兩，仍分貯各府四萬

兩，餘十一萬兩，提回司庫。河海原分貯十五萬

兩，仍分貯府州二萬兩，餘十三萬兩，歸入司庫。

江蘇原分貯十萬兩，仍分貯府庫二萬兩，道庫

運司庫六萬兩，餘二萬兩，歸入司庫。安徽原分

貯十萬兩。仍分貯府庫五萬兩。餘五萬兩歸入司庫。江西原分貯十萬兩。仍分貯府庫三萬兩。餘七萬兩歸入司庫。福建原分貯二十萬兩。浙江、湖南、廣東原分貯十萬兩。均仍分貯各府州。庫。湖北原分貯十萬兩。仍分貯府州。庫五萬兩。餘五萬兩歸入司庫。陝西原分貯三十萬兩。仍分貯府州。庫十萬兩。餘二十萬兩歸入司庫。甘肅原分貯三十萬兩。仍命分貯府州。庫二十二萬兩。餘八萬兩歸入司庫。四川原分貯三十萬兩。仍分貯府州。庫。欽、永、松、藩、三同知庫二十萬

七千兩。餘九萬三千兩歸入司庫。廣西原分貯十五萬兩。仍分貯府庫六萬六千兩。餘八萬四千兩歸入司庫。雲南原分貯二十萬兩。仍分貯各府庫萬八千兩。餘十有八萬二千兩歸入司庫。貴州原分貯二十萬兩。仍分貯道、府、庫、台、拱、八寨同知庫。都江、丹江、清江通判庫三萬六千兩。餘十有六萬四千兩歸入司庫。各開造酌留項下封貯備用。每年入季冊。報部察覈。

一寄貯。雍正十年覆準各省沿邊營汛。去省寫遠兵丁得餉甚遲。且逐季赴藩庫請領。更多盤

纏運脚之費若兩季兼領餉一到營全數給發。又恐兵丁任意花費請將官兵所領兩季餉銀寄貯同城文官庫內武弁撥兵看守按月給發。於兵丁有益但各省支放不同營制不一令各督撫各據該省情形詳悉議定直隸貴州二省仍按季支給山東河南二省分撥附近州縣按月支給其山西之潞安澤州大同等營江南之潛山徽州等營及河標各營江西之吉安等營福建之臺澎南澳延平建寧等營浙江之象協各營湖廣之穀城彝陵等營陝西之固原等營四川之松潘等營廣東之瓊州一鎮及水師營廣西之永寧等營雲南之昭通永北永順各鎮營均離省遙遠所需兵餉準赴藩庫總領兩季領回之日寄貯同城府州縣庫仍照例按季按月散給。

欽定大清會典則例卷之三十九

戶部

倉庾

一

京師十有三倉。祿米倉五十七廩。南新倉七十六

廩。舊太倉八十九廩。富新倉六十四廩。興平倉

八十一廩。均在朝陽門內。海運倉百廩。北新倉

八十五廩。在東直門內。太平倉八十六廩。在朝

陽門外。均初建本裕倉三十廩。在德勝門外。清

河。康熙四十年建。萬安倉九十三廩。在朝陽門外。雍正

欽定大清會典則例 卷之三十一 戶部 一

元年。儲濟倉百有八。廣裕豐倉六十三。廠在東

便門外。雍正六年建。豐益倉三十。廠在德勝門外。安

河橋。雍正七年建。大通橋號房四十八間。朝陽門號

房五十八間。舊設大通橋號房六十四間。朝陽門號房二十八間。雍正五年。朝陽

門增建十四間。又移大通橋河東十六間於朝陽門。

通州二倉。西倉二百。廠在新城。中倉一百十有

九。廠在舊城南門內。均一廠。初建。舊有南倉八

○通州石壩號房百有六間。舊設六十八間。被

年。動支通濟庫銀。增建五十間。土壩號房二十五間。舊城南門

外號房十間。新城南門外號房二十五間。○康

熙五十四年。覆準。凡修造倉廩。照一應修建例。

三年內。如有坍塌。滲漏。木料損壞。著落原監造

官賠修。○雍正三年。奏準。通倉向有席片鋪墊。

例。無板木。京倉以板木鋪墊。十年一換。應將京

倉木板。展限至十六年一換。所餘木板。鋪墊通

倉。○四年。題準。京倉舊例。每廠用松板五十塊。

楞木五根。給鋸板工價銀八兩四錢。嗣後每廠

滿鋪。用松板百有十塊。並將松板鋸一為四。以

代楞木。應用松板五十二塊。鋸板工價。每廠準

給銀十二兩九錢三分七釐。○十二年。覆準。建

造京倉看倉旗員兵丁等房舖共四十一處。定
限三年保固。並令倉場侍郎隨時察驗修補。各
倉置造木斛。每張例給工料價直銀七錢。限三
年一造。○乾隆六年奏準。各倉廩鋪墊板木。定
例十六年一換。今皆屬堅固整齊。毋庸拘定十
六年之限。統俟每季放空之後。察有朽壞者。動
用每年所收板木。隨時修理。每廩抽換數片。至
數十片不等。其工價照滿鋪之例覈算。於輕齎
項內給發。○又奏準。倉中竹席板木。向繫收貯
各倉空廩。今積貯充實。並無空廩收貯。應於倉

廩下用其板木加棟椽
並瓦前棚石後檐用牖板。每倉修蓋三五處。
以資收貯。○七年奏準。各倉廩上設氣樓。照福
寧致鳥雀出入。傷耗糧米。嗣後均用竹篾編成
籠。孔釘於牖牖之上。○又奏準。

京城內外各倉。有安設博縫者。惟富新等倉。向未
安設。照式加增。○八年奏準。各倉廩抽換板片。
例應工部。委官察驗覈銷。每因新糧到通。需廩
貯米不及候驗。嗣後抽換廩板。新糧未到之先。
及糧務完竣之後。仍咨工部。委官察驗。如遇新

糧到通之時。由倉場侍郎。委官就近察驗。咨部覈銷。

一總督倉場戶部右侍郎。順治十五年定。滿漢各一人。駐劄通州新城。總理京通各倉糧務。其漕運總督。各該督撫。及沿河文武衙門。凡漕運文冊。應報倉場者。均照報部體式。應舉劾者。照例舉劾。各項應行事宜。倉場造冊報部察覈。○又覆準。每年春閒出巡。閱看牘河。點驗石土。兩。督令坐糧廳。置布袋。以備。

率沿河文武官弁。往來催運。並察驗北河淺阻。令坐糧廳督夫疏濬深通。毋致糧艘阻滯。○又議準。重運糧船到通。督令坐糧廳起卸過壩。騰空漕船。頒給限單。催令回空。○又覆準。各倉收糧完竣。分晰各幫完欠數目。造冊具題。交部察覈。○又覆準。輕齎由牘等銀。倉場侍郎督催各省糧道。按年越漕先解。歲終將收放銀數。造冊題銷。各省未經解完者。將巡撫糧道題叅。仍催補解。○康熙二年題準。倉場督收各省漕糧。除帶運米不算外。其扣收餘米。抵欠算入正運數。

內總作十分考覈未完五釐以上至一分者罰俸一年三年連欠五釐以上至一分者降一級督催○雍正三年覆準漕白糧船抵通日期及起過糧數回空船數並石壩外河水勢深淺五日一次具奏○七年題準漕白二糧及通濟庫錢糧奏銷向未定有限期酌定於次年五月內造冊具題

一坐糧廳滿漢各一人管理北河濬淺修築隄岸石壩催趲漕船抵壩回空督令經紀車戶轉運交倉兼管通濟庫銀出納及抽收通州稅課

事務由各部院簡選賢能科道司官送部引

見差委二年更代所屬通濟庫大使一人通流慶豐

牐官各一人經管石壩軍糧經紀百名白糧經

紀二十五名土壩車戶二十名舊設五十名康熙二十五年裁

二十五年又裁五名雍正十年裁土壩軍糧水脚各

二十六名土壩車戶各牛有三名白糧水

脚每牐二名舊設石壩土壩各二名康熙二十五年裁白糧經紀

土壩車戶又有石壩車戶水脚二名各役十年踐

十六名雍正五年裁更由通州知州選股買民承充不許旗人充

役並不許父子兄弟同充康熙二十二年題準坐

糧廳經管漕糧除帶米不算外其扣收餘米抵欠算入正運數內在作十分考覈未完六釐以上不及一分者罰俸一月一分以上不及二分者罰俸一年

一大通橋監督滿漢二二人管理石壩運到漕白二糧抽驗解面者二車戶分運京倉兼收隨糧松板經管軍糧車三三十二名水脚十有三名舊設軍糧車戶二名八名白糧車戶十三名水脚二名運正五名白糧車戶水脚增軍糧車戶四名歸并著夜

一各倉監督除豐登一由內務府委官管理外

在京十二倉通州二倉每倉設滿漢監督各一人管理漕白二糧交納上倉及收貯支放等事

○祿米倉看倉旗員五人兵七十名經制吏二名攢典二名皂隸五名花戶二十九名小甲二名○南新倉看倉旗員四人兵四十名經制吏二名攢典二名皂隸四名舖軍三名花戶二十名小甲二名○舊太倉看倉旗員六人兵四十六名小甲二名○海運倉看倉旗員十名經制吏二名攢典二名皂隸六名舖軍二名花戶二十四名小甲二名○海運倉看倉旗員二人兵四十名經制吏二名攢典二名皂隸

六名。鋪軍二名。花戶二十五名。小甲二名。○北
新倉。看倉旗員二人。兵四十名。經制吏二名。攢
典二名。皂隸六名。鋪軍二名。花戶二十六名。小
甲二名。○富新倉。看倉旗員四人。兵四十名。經
制吏二名。攢典二名。皂隸七名。鋪軍二名。花戶
十有八名。小甲二名。○興平倉。看倉旗員四人。
兵四十名。經制吏二名。攢典二名。皂隸六名。鋪
軍二名。花戶二十四名。小甲二名。○太平倉。看
倉旗員四人。兵四十九名。經制吏二名。攢典二
名。皂隸四名。花戶二十八名。小甲二名。○萬安

倉。看倉旗員四人。兵三十九名。經制吏二名。攢
典二名。皂隸六名。花戶二十四名。小甲四名。○
本裕倉。看倉旗員一人。兵六十名。經制吏二名。
攢典二名。皂隸四名。鋪軍花戶。小甲均以在京
八倉各役輪流承直。○裕豐倉。看倉旗員二人。
兵四十名。經制吏二名。攢典二名。皂隸六名。鋪
軍二名。花戶二十四名。小甲二名。○儲濟倉。看
倉旗員四人。兵七十名。經制吏二名。攢典二名。
皂隸六名。鋪軍二名。花戶三十名。小甲二名。○
豐益倉。監督繫內務府委官管理。書攢四名。貼

寫二名皂隸四名鋪軍二名花戶二十六名小
甲二名看白二名○通州西倉看倉旗員二人
兵百名經制吏三名攢典三名鋪軍二名花戶
十有八名甲斗二十四名舍人十有八名○中
倉看倉旗員二人兵七十名經制吏二名攢典
五名舍人九名鋪軍一名花戶九名甲斗十有
二名○順治元年定通倉監督一年更代○十
八年定兩翼滿漢監督一年更代○康熙三年
題準京通各倉監督二年更代○六年議準各
倉均令三年更代○乾隆元年覆準大通橋及
京通各倉滿漢監督向繫任滿之時行各都院
保送引

見補授未免有需時日恐致貽誤倉務嗣後豫行內
閣簡送滿漢官各二人吏禮兵工四部大理寺
滿漢官各一人戶刑二部滿官各二人漢官各
三人宗人府理藩院國子監太常寺太僕寺鴻
臚寺滿官各一人光祿寺滿漢官各一人中書
科漢官一人送部引

見候

旨記名注册遇有員闕掣籤補授○又覆準大通橋

監督員闕令倉場總督於各倉監督內簡選引見調補。○又覆準京通各倉監督任滿之期向例一年二年三年不等嗣後均以二年爲滿滿漢一年一人更代如二年內有俸滿應升者照常升轉仍俟差滿更代。○又覆準各倉監督差滿向例按贏餘米多寡議敘應行停止如二年之內出入公平糧儲無虧倉廩不致滲漏米色不致霉變任滿時倉場侍郎卽保題議敘加級如有虧空題叅議處。○又覆準京通各倉額設滿漢監督各一人每逢收支糧米之時不能兼事稽察嗣後收支之時由倉場移咨戶部於記名候補監督人員內撥赴倉場分委各倉監看並不時檄委收支事竣仍回本衙門辦事。○四年議準各倉花戶經管啓閉倉廩收支糧米出入量兌非誠實良民充役難免需索竊盜之虞且恐積年占據習久弊生應限五年役滿別擇土著良民充補取具里鄰甘結及聯名互結報倉場咨部存案。○十七年奏準各倉監督二年一換未免太促應改爲三年更代。

一內倉監督本部滿司官二人司其出納之事。

每年糧船到通。由總督倉場侍郎撥運漕白。二糧進倉。又直隸布政使司歲解芝麻。屯豆。由部交倉。供支內務府。太常寺。光祿寺。理藩院。會同四譯館。白糧。欽天監。太醫院。宗學。旗學。內監等。杭米。並內務府油房。芝麻。賓館。牧馬。黑豆。專隸本部。不屬倉場。設經制吏一名。皂隸四名。斗級十名。○順治初年定。專委本部廣西司滿漢司官經管。○康熙三十二年題準。在於應除小差之滿洲。蒙古。漢軍。年久司官內。挨次除用一人管理。任滿。照京通各倉之例。新舊交代考覈。○

雍正元年奉

旨。內倉監督。於戶部滿司官內。委用二人。○十一年覆準。內倉滿監督二人。向繫二年更代。若一時並更。接任之人。恐未諳練。嗣後內倉監督。錯綜更代。以慎倉儲。

一稽察倉儲。雍正五年

諭。在京各倉。每倉或都統。或副都統各一人。御史中不諭。滿漢。每倉各委一人。專任稽察之責。其支放奏銷等事。不必經管。惟倉房滲漏。牆垣損壞。與倉內鋪墊。及匪類盜竊各弊。察出。即行文倉場侍郎知之。若倉

場侍郎等遲延。不及時辦理妥協。卽據實奏聞。倘不能察出弊端。以致虧損倉糧。著落稽察之都統副都統御史。與倉場監督等官分賠。其通州三倉。卽照此例。交與通永道。通州副將稽察。其失察分賠之例。亦與京倉同。欽此。○五年覆準。各倉積弊。每於收米發米之時。胥役串通家人。少進多出。監督失於覺察。漸成虧空。嗣後如虧空發覺。將胥役照侵盜錢糧例。比監督減一等治罪。其虧空之米。著落監督賠六分。書攢賠一分。頭役花戶合賠二分。照例勒限一年全完。限內不完。著地方官將家

產變賠。○十二年奉

旨。巡倉都統御史。定爲三年一次更代。○乾隆元年奏準。向例各倉監督。三年差滿。題請

欽點王公大臣。會同倉場。逐廠察驗。今監督差滿。定以二年錯綜更代。若陸續奏請察驗。不免紛繁。應限以四年。奏請察驗一次。○三年奏準。各倉存貯糧米。向例以算法二五覈算。每多錯誤。嗣後以積方之法。酌定二年以內。見方一尺。照三斗一升六合之法。三年以外者。每見方一尺。照三斗四升之法。其二年以外三年以內者。每見

方一尺照三斗二升八合之法丈算。鑄造鐵尺。分交戶部倉場。並各倉。嗣後均照此尺。丈量折算。如違叅究。○十六年奏準。新漕進倉。若廩門全不上板。直至深秋。始行封閉。恐生弊端。應令收一廩。卽封一廩。如恐米質蒸變。應於廩門上檐。空出廩板四五尺。宣通蒸氣。以下所上廩板。卽行加封。以防弊端。統俟深秋風高物燥之時。卽全行上板。封閉嚴密。至收貯封閉日期。仍令各倉呈報稽察之。都統御史察覈。○十七年

諭。巡視通州漕務。向例止差科道一人。專司催督漕運。而倉場事務。則槩不與聞。但通倉積弊甚多。見委大臣盤驗。著增差科道四人。前往巡視漕務。凡收兌新漕。支發倉米。皆著就近稽察。至在京各倉。雖經委有專員。亦著一同畱心稽察。務期諸弊肅清。以副委任。欽此。○又奏準。京倉向以都統一人。御史一人。專司稽察。但都統因有旗務。不能親身赴倉。多繫委官代理。御史間日一至。亦不能每日赴倉稽察。未爲周密。嗣後除都統直班。御史在城理訟日期外。酌量輪流到倉稽察。如或疎畧。令巡漕御史糾叅。○又覆準。京通各倉。每

倉差御史一人稽察。年終更代。將一年內並無短收多發。攙越廩座之弊。據實奏明。交部存案。如奏報不實。別經察出。將御史一并交部議處。其各倉收漕。整廩。倉場總督。標封封固。稽察御史加封。各廩鎖匙。交倉場衙門收貯。於點廩發米時。發倉啓廩。封固之廩。每於夏冬兩季。驗看一次。重加封條。新舊監督交代時。整廩驗封。零廩抽盤。如有攙雜短少。卽指定某廩攙雜。某廩短少。揭報倉場總督及御史。公同盤驗。虧闕果實。治罪勒賠。其監督新舊交代。限兩月交完。出

結。出結之後。經倉場總督及御史盤出虧闕。卽將新監督指名叅處。○十八年覆準。各倉鑰匙。向繫監督收存。遇有察驗之處。呈請給發封條。繼因籌辦稽察倉場事務。議令鑰匙交倉場總督收執。於點廩放米時。發倉支放。每於夏冬二季。驗看一次。重加新封。但未明定章程。難以遵守。嗣後新漕進倉。每年四五六七八月間。將各廩鑰匙。暫給監督收執。一遇大雨時行。通倉。卽呈請總督御史。京倉。卽呈請都統御史。如有一人到倉。卽行開封。及時察看。修補後。卽時封固。

以謹防範。餘月仍交倉場總督收存。倘該監督等不卽時察看滲漏。致有沕爛等弊。咎在總督。一收糧上倉。各省糧船到通。正兌米於石壩交兌。改兌米於土壩交兌。坐糧廳察看米色。呈總督倉場侍郎驗定。起解上袋。用駁船轉運。正兌米由石壩裏河。經普濟平下平上慶豐四牖。每牖換船。至

京城東便門外大通橋掣袋驗米。應交太平倉者。仍水運。應交內倉及裕豐儲濟東萬安倉者。換車陸運。應交西萬安祿米南新舊太北新海運。

富新興平本裕豐益各倉者。水運至朝陽門外。換車陸運。均分送各倉掣驗交收。改兌米由土壩裏河。應交通州西倉者。至新城南門外換車。應交通州中倉者。至舊城南門外換車。均陸運。至倉掣驗交收。其石土兩壩起斛。大通橋掣驗。京城朝陽門通州新舊二南門換車。皆暫貯號房。石壩至京倉。水運以經紀承領。陸運以車戶承領。土壩至通倉。水陸運皆車戶承領。過壩過牖。落厓上船。皆雇夫負運。白糧運送內倉。及通倉亦如之。○順治初年定。起卸漕糧。遵照定例。平

斛下攬禁止淋尖踢斛。除每石給錢二十二文外。倘有多收情弊。倉場侍郎訪實。拏交刑部。按律治罪。仍刊置一單。頒發各幫運官。如運糧進倉。不挨次序。故為攙先那後。抑勒索詐。許據實填報。從重懲處。如運官捏填容隱。事發。一并題叅。○又定。凡搭運無耗平米。到壩起交。如搭運米一項。原繫耗米。是以謂之無耗平米。石土兩壩。槩以加二五紅斛。折算正數起運。京通各倉給發脚價。倉中仍照平斛。收受入廩。○起運德州倉糧。改兌平粟米到通。應運德州倉粟米。改運到通。亦繫無耗。如於石壩起斛。照

例以加二五紅斛。折算正數起運。京倉給發脚價。如於土壩起斛。照例以加一七紅斛。折算正數起運。通倉給發脚價。倉中仍照平斛米數。收受入廩。○五年題準。供用庫。今隸顏料庫。舊存紅斛。與通州鐵斛較掣。紅斛甚大。鐵斛甚小。酌量將紅斛減改。永為斛式。○十二年題準。製造鐵斛。頒發倉場。永遠遵行。○十三年定。京通各倉。收受漕米。以坐派紅單。即印票。到日為始。京倉定限十日收完。印給倉收。移送坐糧廳。轉發運弁。寫驗完呈。通州倉限七日收完。如過期不完。不印

給倉收倉場侍郎察明題叅。○十七年題準漕糧抵通挨次收受。令倉場刊置一單頒發運官。倘有需索陋規及分外加費者從重懲治。如運官捏填容隱事發一并題叅。○康熙二十三年題準白糧自本地包裹抵通過壩恐開包量兌致有拋散向例用秤交兌應定限以正耗米一百六十斤爲一石米色不淨加重十斤令旗丁赴倉親納短少賠補有餘給還。○四十三年題準各衙門發出倉糧均應照部頒鐵斛其坐糧廳收兌漕糧進京倉者每石加耗二斗五升進

通倉者每石加耗一斗七升向用加二五加一七紅斛連正耗米同收以省量算之煩應仍照舊例。○雍正二年題準經紀運米到橋車戶運米進倉舊例每米五十袋抽掣一袋一袋短少餘袋照數均賠於各役脚價內扣抵嗣後酌定數目不許多欠經紀繫船運每十萬石定掣欠二百石大通橋車戶繫陸運每十萬石定掣欠二百五十石通倉車戶繫水陸並運每十萬石亦定掣欠二百石每石秔米作價銀七錢梭米六錢準於脚價內扣抵若此外再有多欠除不

欽定大清會典事例 卷之二十二 十九
準將脚價扣抵外。仍照盜賣漕糧例治罪。每杭
梭米一石。作價銀一兩四錢。交與地方官。著落
家產變賠。○四年題準。白糧過壩。坐糧廳每十
包。稱驗一包。以一百六十斤爲一石。如斤數不
足。鈐印包上。報倉場。移知倉監督。至該倉交收
之時。倉場侍郎親詣倉內。驗明過斛。如有短少。
責令運軍補足。○又覆準。石土兩壩。堆貯糧袋。
責令經紀車戶。鋪墊席箔。以防霉爛。倘奉行不
力。致有霉爛。察出。將布袋糧米。勒令賠補。並將
該役責革。如倉場及御史。不能察出。一併交部

議處。○又覆準。漕糧卸載。拋散米粒。責令坐糧
廳。率大通橋監督。設法掃收存貯。俟漕糧運竣
之日。通計掃收數目。由倉場侍郎具奏。以爲冬
月煮飯振貧之用。○又奏準。改兌稔米二十三
萬。從前原貯通倉。今通倉稔米數多。廩座不敷。
應令統進京倉。○五年題準。失風挂欠。曬颺耗
米。免其賠補。其失風挂欠正米。照數追補。○六
年覆準。各省交兌漕糧。監兌官每船各兌一石。
封貯鈐印。到淮。總督察驗。加封。抵通時。倉場侍
郎率坐糧廳。照樣驗對起卸。倘有攙和等弊。將

弁軍一井究處。○又題準。交收漕糧。將秬稷粟米配搭均勻。令各倉輪流籤掣分撥。○又議準。交兌白糧。責令地方官將徵收樣米封貯運通。倉場照樣比對驗收。○又題準。內倉需用白米。次白米。令各幫掣籤輪流運送。○七年覆準。內倉交收白糧。於弁軍投文之後。照十日定期收竣。給發完呈。詳報倉場察覈。○又奏準。各倉收受漕糧。舊例收竣之後。開具揭帖。呈送倉場侍郎察覈。嗣後增設連三編號印單。於收米十日內。一送倉場侍郎。一移坐糧廳。一畱倉存案。其

各倉所送揭帖。挨次編號。填注經承姓名。毋許洗補。倉場侍郎按照號數黏連鈐印。以備稽察。○又覆準。白糧交倉。餘米照漕例。顆粒不許出倉。先盡挂欠之弁軍買抵。如無欠白。弁軍照秬米價直給發。○又覆準。漕糧抵壩。令坐糧廳驗明米色。方許經紀車戶運送。各倉交收。○十二年覆準。京通各廩。雍正七年以後之米。準報氣頭一二百石。廩底三十五石。惟裕豐儲濟兩倉。繫七年新建。各廩米隨收隨放。存貯未久。止準氣頭廩底數十石。○乾隆元年奏準。裕豐儲濟

二倉米有陳積六七年不等者。準照京通各倉之例。報氣頭。庫底。惟儲濟倉內。乾隆二年。增建之。庫。仍照數十石之例。開報。埃乾隆十二年後。照各倉一例辦理。○又奏準。漕糧到通。由通運京。各舖雇夫負運。向多游手無藉之徒。倚衆橫行。應令坐糧廳。及大通橋監督。協同地方官。不時稽察。並取號頭。不敢容畱匪類。甘結存案。如有不法等事。號頭徇隱不報。以及縱令遠颺者。並坐以罪。該管各官。不卽拏究。從重議處。○三年。奏準。通倉舊存稔米。支存無幾。不敷支放。嗣

後將改兌稔米。每年撥貯通倉十三萬石。其餘仍進京倉。○又題準。通州土壩車戶。掣欠定例。每運米十萬石。掣欠止二百石者。秬米每石七錢。稔米每石六錢。準其於腳價內扣抵。若再有多欠。每石扣銀一兩四錢。著落家產追賠。但每年掣欠數多。扣追難償。嗣後每石準其掣欠八合。照七錢六錢之例。買餘米抵補。此外若再多欠。仍照一兩四錢之例。於腳價內扣抵。○又覆準。向例內倉歲進白糧二萬餘石。今禁城兵丁及內監人等白米。改給秬米。應改進漕

糧萬五千石。抵進白糧七千石。其一應收受遞減曬颺折耗。運軍餘米。並收米之連單。倉收完呈。以及脚價茶果等項。統照京通各倉之例。○又奏準。各倉收貯糧米。向例每廩以萬一千六百石爲額。今各倉所貯之米。或多或少。且有竒零尾數。難以覈算。應酌定每廩以紅斛正米萬石。定爲常額。毋許盈縮。如有零數。別貯一廩。○又覆準。通倉抽掣米數。如有書攢人等。勾通經紀。將掣欠之數。以多報少。折價侵肥者。總督倉場侍郎察究。○四年奏準。通倉稻米。不敷支發。

將應運京倉。撥米二萬石。改撥通州。以抵不敷稻米。○又奏準。豐益倉。向例每歲進米十五萬石。今剩積數多。應減半撥運。每年減收脚價茶果銀三百五十餘兩。於坐糧廳衙門支取。○七年議準。內倉每年約放秬米二萬四千石。不敷。今倉場僅撥浙江各衛所額解紅斛秬米一萬五千石。合平斛米一萬七千八百九十四石。一斗。每年不敷米五六千石。至七八千石不等。於額撥米數之外。增撥紅斛秬米五千石。以供支發。○十七年覆準。嗣後兌漕之際。令稽察御

史會同監督掣驗。嚴禁胥役需索。務期米色明潔。斛面平足。如有賄囑濫收等弊。卽將監督叅處。並令步軍統領多差幹役。嚴行緝訪。如有胥役舞弊。卽嚴拏治罪。○又覆準。各倉貯米。每廩以正米萬石爲常額。毋許或多或少。又新糧不得攙入舊米。廩內進米時。務令倉場總督分定廩座。一面將陳廩封固。俟進米完日。與稽察御史親赴倉內。丈算覈足。開明所收米數。並驗收監督經管吏。攢姓名。收貯年月。標置廩門。封固。注册報部。

一發米出倉。順治十六年覆準。各倉發米時。揆次支領。如有車輛擁擠及偷盜等事。拏送刑部治罪。○又覆準。各倉發米時。不許在倉買賣。倘有串通倉役。包攬糧米者。拏送刑部。從重治罪。○康熙元年覆準。每季發米。部差司官二人。並旗員一人到倉。與監督一同監放。有通同攙和糠土濕米等弊。倉場侍郎題叅。一并議處。若監督不嚴察下役。致有攙和糠土濕米。並少糧索錢等弊。將經管官交與吏部。從重議處。作弊下役。交與刑部。從重治罪。至領運米之佐領。領催

並家人。若將好米攪和糠土偷盜者。亦送刑部。從重治罪。○又奏準。八旗俸餉。及上三旗米冊。每季限上月初十日以內送部。轉咨倉場。照例兩月內支發全完。如每季上月初十日以內。米冊不送部。該旗卽將造冊遲延之官題叅。交部議處。○又議準。官兵俸餉米。旣已造入冊內。雖有升轉。不許增補。告休物故者。停其裁扣。仍給原人。其頂補之人。於下月支給。如獲罪革退者。仍行裁扣。○雍正元年奉

旨。將八旗米冊送部各日期。記明奏聞。其舛錯駁回者。

從再送冊之日扣算。○又覆準。鄉會場供給米。內倉應用米。滿漢廩糧。兵丁行糧。禮部支取內監食米。光祿寺飼鷺米。象房飼象米。及散給囚糧。內管領下口糧。均支老米。其五城振貧。兵部箭匠。工部作管。織染局匠役等食米。均支梭米。○又奏準。俸米兵餉。舊例春秋二季關支。限三月發完。將兵米分作三季。俸米分作兩季。限兩月發完。○二年奏準。上駟院。及各王府飼馬。鹿。羸。等處米。舊例繫各倉監督運送。嗣後覈定應給米數。由部劄知各倉。別給印票。付領米官役持票。

赴倉支領各倉監督察對米數相符照數支給。不必著令監督頭役押送。如有需索加米等情。許該監督揭報題參。○三年奏準。八旗兵米。向例分京內八倉支領。今增設萬安一倉。將護軍校。驍騎校。應領米。別分一倉。同八旗兵米。分作九處支給。○五年奏準。內倉存貯芝麻。因取用甚少。恐久貯變色。嗣後每年所收芝麻百石。除各處支發外。將餘剩芝麻。過三年後。照例變價交庫。○六年奏準。各倉設立循環二簿。舊例止記糧米收發數目。嗣後將支發糶賣之數。按照部咨。及五城司坊官。通州知州。各印簿。逐一磨對。勿許舛錯。○七年

諭。支發兵米之時。如遇雨水稍多。卽寬限一月。永爲定例。欽此。○又奏準。漕米貯倉。向例按年挨陳支放。凡有交受零數新米。各貯一處。不許入於舊米之內。將放過米數。並經手監督攢典姓名。於某年月日收貯。開明黏貼廩門。仍於循環簿內。注明報部。嗣後挨陳應發之廩。並掣籤開發。倘不掣籤。致家人開放新廩者。事發。照知縣失察家人犯賊例。叅處。○又覆準。各倉鋪設供給。不得

絲毫索派倉役違者計贓科罪其監看放米旗員日用均令自備倘與倉役勾通需索領米之人叅革計贓科罪監督任聽倉役需索不察拏者照州縣失察衙役犯贓例議處○又覆準八旗官員支領俸米每一佐領給票一張倉場驗明給發○又覆準守衛

圓明園八旗官軍俸米月米東四旗於本裕倉西四旗於豐益倉支領○八年奏準新增裕豐儲濟二倉將護軍校驍騎校米仍隨八旗支領其鑲黃正黃正白等三旗米別爲三分同八旗甲

米分十一倉鬪發仍將所限各倉及支發米數開列廠名年分五日一報○九年覆準八旗支領米冊於各佐領總數下覈算兵米分注秬稷粟米各若干俸米分注白秬稷粟米各若干送部轉行各倉按色給發○乾隆元年奏準監督失察攢典溷領倉米希圖多賣價者照府州縣書役侵欺錢糧不行察出例以徇情論降二級畱任○二年奏準兵米分爲四季於二五八十一等月支給或遇有閏之年或值米價昂貴後季米不能接濟前季或南米抵通需廠盛貯隨

時奏準酌定先期開支。○又奏準向例太常寺光祿寺及會同四譯館需用白糧二千餘石。王公百官俸白米十五六萬石。內務府

禁城兵丁及內監食用等項需白糧萬石。今白糧減徵。應將王公百官白糧酌減一半。以秔米抵給。

禁城兵丁及內監白糧全改秔米。禮部支領各國貢使及太常寺光祿寺支領祭祀等項白糧。內務府元宵糯米。理藩院所領扎薩克王貝勒貝子公台吉各來使公主郡主額駙等白糧均照

舊支給。欽天監太醫院月糧宗學讀書宗室八旗讀書覺羅左右兩翼教習

盛京吉林寧古塔索倫八旗厄魯特等處送物來京人員

欽安殿道士內監各處番增以及匠役口糧全改秔米。薊易一州每年截留白糧米亦減半。以秔米抵給。○三年奏準黑豆質堅多繫隨收隨發。並無消耗。遞減之數不準開銷。○又奏準旗人領得粟米糶賣不得過銀五六錢。今米價昂貴。應將兵米內借撥代粟稜米十八萬石交五城

十廠平糶所賣之錢易銀解部。將來兵丁應支粟米內酌量豐收之年於秋冬二季每石折銀八錢陸續分年扣還。○又題準八旗兵丁四季領米每季均有零尾抄勺佐領總領分給每多折耗應將每年春夏秋三季所領三色米總數以斗爲止散數以升合爲止其抄勺零數歸入第四季支領。○又奏準

禁城兵丁及內監應支白糧改給秬米有折耗碾碓之費按原給白米一石改給秬米一石二斗五升。○又議準每季領米時旗員察驗米質如

果不堪食用令於倉中封固卽報倉場侍郎都統察明具奏。○又奏準倉場侍郎於進米時分定廠名將陳廠封固進米完日赴倉將新米丈算覈足更換封條如進米之際適逢發米之期該監督將挨陳應發之廠開報倉場侍郎委官拆封監看倘有不遵挨陳發給者將監督題叅倉役究治。○又奏準每年春秋二季支發俸米多有在通售賣者以致米局舖商賄托倉役有撞斛多量之弊應令倉場侍郎於發米時嚴行訪察如有前弊拏送刑部治罪倘察拏不力別

經發覺。交部嚴加議處。○又奏準。每倉造具鐵斛一張。作為樣斛。各旗委放米之員。以木斛較對樣斛兌發。以木橈打平。嚴禁簸箕歪量之弊。○又奏準。修造斗斛。均令呈報倉場侍郎較準。記烙火印。倘有不呈報較對烙印。即行私用者。題叅究治。○四年奏準。開倉時。每旗委押旗叅領。於發米前一日。將應領米數。及領米人數。開單交與監督。按數起票三張。於領米後一日。一交滿監督。一交漢監督。一交監放監督。稽察出倉。其領米兵丁花名。各旗開單。鈐用佐領圖記。帶赴倉內。交與押旗叅領。點驗進倉。仍令嚴行稽察。如監督所屬人等作弊。押旗叅領察出。呈該管都統。叅奏究處。押旗叅領所屬人等作弊。監督察出。呈倉場侍郎。叅奏究處。至米車出倉。除叅領與監督等。一同察對紅簿外。其閑散驍騎校等。仍在倉門巡察。令米車挨次排行。嚴禁爭擠。○又奏準。向例官俸米內。有粟米一項。以採買直隸營田稻米抵支。但直屬或遇歉收。停止採買。即不敷支發。應以梭米抵稻米支給。如直屬稻米豐收。採買運通。仍支稻米。○又奏準。

各衙門筆帖式俸米。向例在通倉關支。但所領米數無多。赴通有往還脚費。著改於京倉給領。○五年奏準。各倉木斛。三年一次建造。於解通板木內取用。工匠鐵葉。每張給銀七錢。於通濟庫銀內支用。○八年奏準。八旗官兵馬駝。應需料豆。從前原繫給銀採買。但近京地方。產豆無幾。每多闕乏。應於河南山東二省粟米內。改徵黑豆。撥運京倉。於每年九月馬駝回場。每匹月給黑豆一石。以資芻秣。至次年四月出場之日。停止。○又奏準。恭遇一

巡幸之年。各旗馬駝。畱養

京師。自四月以後。仍酌量支給本色黑豆。其豆價照例扣除。○又題準。改鑄小口鐵斛。頒發倉場。並有漕各省。照式鑄造。遵用舊存鐵斛繳銷。○十年奏準。八旗關支馬豆。向未酌定。送冊限期。以致遲早不一。兵丁不得及時支領。嗣後每月定於初十日以內支給。於前月之杪。造冊送部。劄倉。如限內冊不送部。照造冊遲延例議處。○十二年奏準。八旗官員俸米。總以十二月十五日。六月十五日。兵丁米。總以上月十五日。作為

過冊定限。各旗送冊。或因遲速不齊。或因舛錯。駁回校正。以致逾限。總以月之十五日爲準。分別關支。裁扣如官兵升轉。在定限以前。準其支領新任俸餉。在定限以後。不準支領新任俸餉。其告休物故。在定限以後。準其支領銀米。在定限以前。不準支領銀米。其開倉發米。總以每季孟月初一日。作爲定限。如官兵降革。在每季初一日以前。其米槩行追繳。如在初一日以後者。免追。至各旗兵丁逃亡。將應交米折銀。暫存旗庫。於次年三月。彙總交納。○十七年

諭。向來八旗兵米。皆按四季支發。但發完之後。因去下屆發米之期尚遠。舖戶得以乘機囤積。米價日漸昂貴。若將兵米陸續支發。俾源源接續。殊有裨益。但就一季之中。再爲分次支發。未免紛繁。其應如何酌分旗分。按月輪發。著妥議具奏。欽此。遵

旨議準。兵米旣按月輪發。應分別旗分。將鑲黃。正黃。二旗。分於四孟月。正白。正紅。鑲白。三旗。分於四仲月。鑲紅。正藍。鑲藍。三旗。分於四季月。各旗依酌定月分赴領。則辦理不致紛繁。米糧時得接濟。於兵民均有裨益。○又覆準。各倉發米時。滿

漢監督皆在官廳檢閱米冊。從不親至廩口。一任家人倉役。在廩支發。易滋弊端。嗣後務令一人在廩口監看。倘仍前偷安。巡漕御史。卽行糾叅。○又奏準。向來各倉整廩。繫倉場總督封識。其發過殘廩。卽交該倉監督。自封自開。嗣後凡繫殘廩。皆由都統御史封識。發米之時。驗封啓鑰。○又奏準。各倉廩米。務令挨陳開發。報部察覈。如王公等所差領米之人。揀擇新廩。許監督稟報倉場侍郎及御史指名叅奏。交部治罪。監督如違成例。越廩支發。一并叅處。○又覆準。京

通倉支發各旗米。向繫旗人自行載運。乃希省脚費。並圖簡便。賣於官局。則官局於各旗領完後。赴倉支領。賣於民局。則總票中分出小票。自行支領。其故不過串通書役花戶。甲斗人等。揀擇好米。斛面滿足。遂致倉儲有闕。無盈。嗣後監督發米。務照總票數目。令該旗全運出倉。聽其自行售賣。倘領催及領米之人。仍前舞弊。聽稽察御史指名題叅。將該領催等從重治罪。並曉諭官民米局。如有於總票中私分小票。或於封倉後私赴支領者。經步軍統領等衙門察出。將

賣米之人。無論王公大臣官員。皆卽指名題叅。其倉役及賣米人等。照偷盜例究處。所賣之米。全數畱倉。○又奏準。京倉米雖屬挨陳支領。但每季兵米各倉均開廩支發。而新漕運京。又須分派兌收。是一倉之中。有新有舊。有發有收。牽溷不清。錯雜難覈。應將京倉八旗兵米及官俸役食等米。每月止開一倉。先盡一倉發完。再開一倉。以次關支。其空出之廩。挨次收貯新漕。挨各倉支發全完之後。仍照收漕先後挨陳發米。再京倉既定先盡一倉。以次支發。則見在發米

之倉。卽應委官稽察。其餘各倉無庸各差御史一人。應以本年爲始。每年差滿漢御史二人。專察京倉。凡遇收發之時。該監督先期知會該御史等。輪流稽察監看。倘有違例出入等弊。將該監督題叅治罪。

一隨糧耗米。各省正兌漕糧抵通。每石耗米二斗五升。進倉時。每正米一石。收倉耗七升。尖米四升二合。又尖上加耗米二合九勺四抄。又節省盤牘耗米三升內。除尖米四升二合作三年遞減外。仍存三項米一斗二合九勺四抄。均作

正開銷其餘一斗五合六抄米內五隔盤運折耗米二升曬颺折耗米四升七合六抄給運軍回船食米三升八合改兌漕糧抵通每石耗米一斗七升進倉時每正米一石收耗米四升尖米四升二合又尖上加耗米一合六勺八抄以上三項米內除尖米四升二合作三年遞減外仍存二項米四升一合六勺八抄均作正開銷其餘米八升六合三勺二抄內曬颺折耗米四升八合給運軍回船食米三升八合○順治十六年覆準京通各倉所收漕米不及一月者不

準遞減一月之外每石每月於尖米內遞減折耗米一合一勺六抄以三十六月爲止此外不準遞減至內倉白粳米糯米如耗米四升九合九勺七抄八撮八圭者每石每月準遞減二合七勺七抄七撮七圭如耗米三升九合九勺九抄八撮八圭者每石每月準遞減米八勺三抄二撮三圭通州倉白粳米糯米每石每月準遞減二合八勺三撮三圭糙粳米每石每月準遞減三合七勺七撮餘均作正支發各倉收貯黑豆照米例遞減○雍正五年題準交收漕米停止

金匱要略卷之二十一
三
驪颺將原備折耗米四升七合六抄令各監督
於漕米進倉之時抽掣一二袋驗看如有潮濕
計其折耗將未驗看之米照此計算餘剩之米
歸入正項支銷

一隨漕經費各省解至通濟庫交納每年糧船
抵通交兌按船按米給篋夫羨餘銀有差

詳見漕運

則其運京運通亦陸運費過壩過牖負運脚價
各有成例按數支發○順治初年定土石兩壩
起運京通各倉漕米內除失風漂流米扣除不
給脚價外凡實起過壩進倉糧米均按石覈給

脚價○十年題準石壩經紀自壩由裏河五牖
駁運至大通橋每糧一石給脚價二分四釐○
又覆準普濟平下平上慶豐等四牖負運漕米
過牖每牖每石給脚價三釐大通橋負運漕米
落厓堆貯號房每石亦給脚價三釐○又覆準
白糧經紀於石壩裏河負運白糧上船每石給
脚價三釐五毫○又覆準白糧經紀由石壩裏
河五牖駁運白糧至大通橋每石給脚價一分
八釐○又議準普濟平下平上慶豐四牖負運
白糧過牖每石共給脚價八釐七毫三絲七忽

六微。○又覆準。大通橋負運白糧落厓堆貯號房。每石給脚價二釐一毫八絲四忽四微。○又覆準。白糧經紀。土壩裏河負運白糧上船。每石給脚價三釐五毫。○康熙三十九年覆準。漕糧抵石土二壩。向由外河船戶負米落厓堆貯號房。每石各給脚價三釐。今外河船戶裁革。歸并經紀。每石給銀一釐。由土壩裏河負米上船。撥運至新舊兩城南門號房裝車陸運。進通州倉。每石各給車戶銀二分九釐。○又題準。白糧抵石土兩壩。向由外河船戶負運落厓。每石給銀

一釐五毫。今外河船戶裁革。歸并白糧經紀。每石給銀一釐。○四十一年覆準。大通橋車戶運米進祿米。南新舊太海運。北新富新興平等倉。每石給脚價四分九毫。○四十四年題準。白糧經紀。由土壩裏河。駁運白糧。至新舊兩城南門。落厓車運。進通州倉。每石共給脚價一分。○又覆準。通州倉。運送白米。並紫老米。至內務府倉。戶部內倉。每石給車價六分。○雍正五年覆準。漕糧於石壩起斛之後。向用水脚。由號房負運上船。今石壩裏河水脚裁革。歸并軍糧經紀。每

石給銀一釐。○十二年覆準。大通橋車戶運米進祿米。南新舊太。海運北新。富新與平等倉。每石給腳價三分四釐。運進太平倉。每石給腳價一分五釐。運進萬安倉。每石給腳價二分五釐。九毫。運進裕豐倉。每石給腳價二分二釐。運進儲濟倉。每石給腳價二分六釐。運進豐益倉。每石給腳價一錢二分四釐。○又覆準。運進本裕倉。由石壩裏河五牐。駁運至大通橋。轉交車戶。起車陸運。每石給經紀石壩外河召米落厓腳價一釐。裏河負米上船。腳價一釐。五牐撥運至

大通橋。腳價二分四釐。普濟平下。平上。慶豐。四牐水脚。負運過牐上船。共銀一分二釐。大通橋水脚。負米落厓堆貯號房。腳價三釐。大通橋車戶陸運至倉。每石給腳價九分四釐。以上每石共給銀一錢三分五釐。○又題準。京通各倉收糧舊例。雇夫負米入廩包圍。名曰雇長。每石給銀八釐。負米到囤。名曰小甲。每石給銀四釐。鋪廩打捲抱。籌擡斛。京倉名花戶。通倉名甲斗。每石給銀七毫。共給銀一分二釐七毫。今每項減半。實給銀六釐三毫五絲。其本裕一倉。每年進

米無多。仍照舊例發給。○又題準。大通橋車戶。運送白糧進內倉。每石給銀二分八釐。○十三年覆準。在京各倉運送廣惠局米。每石給車價銀三分五釐。○乾隆三年奏準。山東河南二省運到黑豆。自通至京入廩。每石給負運腳價一分七釐。車運銀五分八釐。倉役腳價六釐三毫。每豆二石。給席價銀一釐七毫。○又題準。通州倉。向有白糧飯銀。及變賣麻袋銀二項。給監督作爲用度。今監督既給養廉。其飯銀裁交通庫。以充開放白糧。並一應辦公之用。○四年題準。

大通橋車戶。向例運米萬石。扣銀千六百二十五兩。以作買餘。抵補掣欠。如有餘剩。并入節省歸公。今應將車戶扣除銀。除買補掣欠之外。餘剩給還。免其歸公。○七年議準。凡京倉運送內務府米糧。向不開銷腳價。今議定。每石準給腳價三分五釐。○八年覆準。漕糧抵通。運進京倉。於普濟等四牖。及大通橋。各設木腳頭役。負運上船。每石給銀二釐七毫。○十三年覆準。豫省漕糧。改徵小麥。最易潮濕。生蟲。不使散貯。廩中。應令席繩紮固。封固收藏。所需席繩等銀。於通

濟庫給發

一北河濬淺。乾隆十一年議準。各省漕船抵天津。遇淺起駁。向於漕糧項下編徵銀一萬四千五百餘兩。解交通濟庫。發給運軍。詳見漕運則例。嗣後應於北河六汛。增造堡船六十。召募祿夫百八十名。長設淺夫三百名。每月各給工食銀一兩二錢。令沿河汛弁。上下游巡。督率祿夫。淺夫。隨時疏濬。其造船及置備器具。並夫役工食。皆於通濟庫收貯駁船銀內動支。如有餘剩。仍照數派給運軍。以爲駁淺之用。

一駁船運袋。石壩裏河軍糧經紀。運米駁船百隻。石壩二十四隻。普濟廂二十隻。平下廂十有五隻。平上廂二十二隻。慶豐廂十有九隻。白糧經紀。運米駁船二十五隻。分撥五廂各五隻。土壩裏河車戶。運漕白糧駁船二十隻。均十年修造一次。每船給銀七十八兩一錢三分。○順治十三年題準。成造駁船。每船給價銀二百九十八兩三錢九分六釐。在通濟庫給發。○康熙六年題準。每年各役。豫請支給腳價。自行修艚。於各役腳價內。限六年勻扣還庫。又土壩裏河白

糧經紀。自備駁船五隻。不請支造船銀。○二十年題準。大通橋至朝陽門護城河。駁船二十隻。朝陽門至東直門護城河。駁船十有四隻。定限十年一造。每船給修造銀一百八十六兩六錢六分。於車戶脚價銀內。六年勻扣還庫。○三十九年議準。石土兩壩外河。向設有白糧船戶三十五名。共駁船七十隻內。石壩四十隻。土壩三十隻。每船給船價銀百四十兩。今負運落產事務。歸并白糧經紀。土壩車戶經營。或租或買。繫自行備用。毋庸支給價銀。○四十七年題

準。朝陽門至東直門護城河。駁船十有四隻。撥給會清河。駁運本裕倉漕米。○雍正二年奏準。石壩需用米袋。向於糧船未到之先。照依時價發銀。令軍糧經紀。自置袋十有五萬條。白糧經紀。自置袋萬條。其支過袋價。仍於各役本年脚價內。照數扣除還庫。嗣後每歲動茶果銀。增製官袋四萬條。○三年題準。本裕倉漕糧。改爲陸運。其朝陽門撥給會清河駁船。一并裁革。○四年題準。萬安倉開設東門。疏濬護城河。將舊設駁船改小。仍給八船料價。改造十四船撥運。在

於各役脚價內分八年扣還。○又奏準前增置米袋四萬條用殘將袋變價仍歸茶果項下以爲次年置袋之用。○又覆準土壩車戶每年共置布袋四萬條今改兌梭米全進京倉土壩車戶脚價無多在於石壩官置袋內通融借給一二萬條運竣仍還石壩應用。○八年題準萬安倉運道鋪墊石路仍改車運將前項駁船移於朝陽門外濟運。○乾隆元年奏準通濟庫奏繳餘剩銀嗣後酌留二萬二千四百餘兩置買次年新漕米袋如有餘剩悉行解部。○三年奏準

內倉改進漕糧應需運米布袋在於漕漕借用。○五年奏準漕糧到通由五牘轉運進京例由經紀置造駁船往回駁運各有代役一名名曰船頭向繫經紀自雇聚散自由不聽約束嗣後卽令通州及大興縣各按所屬地方召募殷實良民承充五牘共船頭一百二十五名每名每年於經紀脚價銀內扣給工食銀三十五兩。○七年奏準五牘船頭偷盜米糧計所偷米數以監守自盜論爲數無多罪止杖懲者枷責完結其犯徒罪以上計贓照律治罪。○又題準大通

橋至朝陽門護城河。駁船二十八隻。原定造船價銀。每船一百八十六兩六錢。內有贏餘。嗣後每船給銀一百三十兩。○十三年奏準。石土兩壩。每年起運漕糧。經紀車戶等。已置米袋十六七萬條。每日轉運。週而復始。足以敷用。其每年增置米袋四萬條。停其置造。以省浮費。倘不敷運轉。令照例自行製備。

一採買糶賣。康熙四十年議準。各倉久貯米糧。遇有附近地方。米價騰貴。挨陳發往平糶。仍照糶價。依限交部。○雍正六年

諭。直隸地方。新營水利。開墾稻田。產米甚多。直隸百姓。不慣食稻米。發帑採買。利益民間。將所買稻米。運交通倉。以抵粟米支放。欽此。○八年覆準。五城設廠發

糶。成色米。委部院衙門官各一人。協同地方官。監糶。止許零星糶賣。以防囤積。仍將所收銀錢。按月造冊。送部察覈。○又奏準。五城領賣通倉

米。每石脚價七分。

自倉用小車推出。裝載大車。脚價一分二釐。米到廠。扛夫

銀一釐。賃用布袋。銀四釐。均按石給發。其大車價銀五分。領米人役飯食銀三釐。

○又

覆準。五城領賣通倉米。向例自通至京。程塗四十里。計程覈給脚價。其運送四鄉八廠出糶。應

照例按程覈給。○九年題準。各倉發糶十成老米。每石作價一兩。稔米八錢。粟米六錢。成色米。每石照十成米色。按成遞減五分。其盤量虧折。由京倉領糶。每石準銷耗米一升。由通倉領糶。每石準銷耗米二升。○十年奏準。直隸州縣採買稻米運通。竟有不從本地辦買足數。將通州支放之米私買抵兌。攙雜交收之弊。應令州縣。在本地採買者。該地方官盤驗。豫將盤過實數。速報倉場存案。仍封貯米樣。上鈐印信。隨船呈驗。倘有虧折短少。不得在通買補。照漕糧例於

次年搭運交倉。○又奏準。

京城各局廠領運京倉米。每石給脚價制錢三十。五文。本裕倉每石給制錢七十文。通州二廠領運通倉米。每石給制錢二十文。解錢車價。每串四文。○十一年奏準。各倉變色米。按成估報酌減糶賣。○又奏準。五城領運通倉米。每石定脚價七分。其米錢解運部庫。及一應席片。紙張等費。每糶米萬石。準銷銀三十兩。○乾隆二年奉旨。撥米五城各廠平糶。○又奏準。於近京東西南北四鄉。增設八廠。撥米平糶。以濟民食。每廠書吏

二名。斗級八名。夫役四名。令地方官撥給工食。每官從役三名。共給銀五錢。夫役每名日給銀六分。書吏每名日給銀八分。以爲日用之費。各倉運米到廠。令倉場及順天府撥車運送。發糶米。每石準折耗二升。糶價銀錢兼收。十日一次解部。○三年奉

旨。八旗牧養馬駝。黑豆在所必需。今戶部因倉貯豆少。請每月減半支放。朕念兵丁等若自行增買。不免多費。且在京收買。恐市價益復高昂。今年山東河南二省收成尚好。應於山東採買五萬石。河南

採買三萬石。共八萬石。足敷支放之用。著該部行文山東河南二省巡撫。酌量地方情形。動支正項錢糧。分令各州縣採買。嚴禁短價病民。及胥役侵蝕等弊。務須於河凍之先。委官運送抵通。勿致有誤。臘月以後支放之用。其豆價並腳價等項。仍造冊報部覈銷。欽此。○六年奏準。各倉發糶氣頭廩底米。向繫各監督。直檄五城領糶。並不移會御史。嗣後令各倉監督。將米數移會五城御史。酌委司坊官領糶。○又奏準。五城十廠。並通州糶賣各倉氣頭廩底米。定例每月之一日。六日。投

批逢月之五日。十日交錢。嗣後每廠頒發循環簿二本。令其逐日登填糶賣米數。錢數。並實存米數。按月送部換給。仍以一。六。投批。五。十。交錢。無論多寡。盡數交納。倉場侍郎於部檄發糶文到之日。就各廠近地。將倉米按十一分均分。令各廠領糶。如一倉米多。卽分兩廠。米少。一廠并領二倉。本裕倉米。酌令北城領糶。通州米。除通廠支領外。勻給東南二城。○七年題準。五城糶米錢。年終報銷。務以十二月三十日爲止。截定數目造報。庶免舛錯。察覈亦易清楚。再次年開

印日起。定限兩月。彙齊送部。如有遲延。照例叅處。○八年題準。古北。喜峯等口。如果收成豐稔。米多價賤。奏明動藩庫銀。委官按時採買。以四萬七千餘石。運交薊。遵等倉。供應

陵寢支放。餘均運通收貯。其豫。東。二省。應運

陵糶之四萬七千餘石。仍運通倉備用。○九年奏準。京通各倉。每季支領俸米兵餉。均有氣頭。廠底。向例隨報隨發各城。按成減價發糶。嗣後每年分作兩次。京倉夏。秋。二季。並通倉春季。畱於十月以後發糶。京倉冬。春。二季。通倉秋季。畱在三四

月間發糶。○十年題準。豫省祥符等九縣。採買黑豆四萬石。運至通倉。連運價雜費。每石合銀九錢一分二釐三毫。由通運京脚費。計程四十里。每石加車價銀五分二釐。統計價費。在一兩以內。應統限十一月內辦起。務於來春三月。全數抵通。自通運京兌交。倉場侍郎代收轉運。需用布袋等項。就近借撥。

一京通官役公費。倉場滿漢侍郎。每年各給銀二千四百兩。舊例千四百兩。雍正六年。加給十兩。坐糧廳滿漢一人。每年各給銀二千二百兩。舊例千二百兩。雍正六年。加給千兩。

又通濟軍餘平。分給銀多寡不等。均於茶果銀內動支。大通橋

滿漢監督。每年各給銀五百兩。倉場衙門筆帖式四人。每年共給銀千八百兩。○雍正元年議準。坐糧廳茶果銀。漕白二糧。每船納銀十兩。小米。每船納銀七兩。除各幫頭。及有事故船。不納外。按到通船實數。交納多寡無定。如全漕抵通。約收銀六萬餘兩。以爲各官公費。吏役飯食。苦蓋

黃船。疏濬塢河。修理牯壩。及催漕快船。收買各幫交剩餘米。豆價等項之用。○四年奏準。各倉茶

果銀。每米一廩。納銀六十兩。七分作放米修廩之用。三分給吏役。以備造冊刷卷等費。仍令坐糧廳徵收。其不足一廩者。按米遞減。封貯通濟庫。俟驗明各倉放米數目。開報倉場。照數批給。永爲定例。○七年奏準。白糧進倉。向例每船各項需銀三十五六兩。嗣後將各船陋規銀裁減十分之六。存四分爲雇募倉役之用。其漕船抵通。每起米一石。運軍貼經紀車戶制錢二十二文。每大米一石。經紀貼大通橋各役制錢一文。小米二石。亦貼制錢一文。至漕糧運進京倉。每

大米一石。小米二石。大通橋車戶貼倉役。亦如之。其倉場並坐糧廳衙門各書役。舊有飯銀酌量存留。餘悉裁革。○八年奏準。將應存應革各款。均勒石昭示。以杜額外需索之弊。○十三年定。通濟庫大使一人。每年給銀二百兩。庫吏一名。給工食銀百二十兩。庫役四名。共給工食銀六十兩。均於茶果銀內動支。○又奏準。各倉腳價。每領銀百兩。向給倉場書吏紙筆飯食銀八兩。應行裁革。別於茶果銀內。按各倉應領腳價數目。酌量撥給。○乾隆三年奏準。京通十五倉

欽定大清會典事例 卷之三十九 戶部
滿漢監督每年各給銀三百兩。於坐糧廳茶果項下動支。○又奏準。內倉向收白糧茶果銀一千六百餘兩。以爲監督筆帖式吏役飯食一應雜費之用。今白糧議減。改進漕糧。所收茶果等銀。僅六百餘兩。不敷支給。每年撥給運米口袋萬條。聽該倉變價應用。○九年奏準。各省糧船到通。應交茶果銀。向繫運軍自行交納。在行交不足數。除山東河南二省。糧船不過淮。仍照舊交納外。其各省皆令糧道。於各軍應領耗贈項內。每船扣茶果銀十兩。封交押運廳官。到通覈算。批解坐糧廳衙門交納。如遇中途截留。仍行散給運軍。以爲起米回空之費。○十三年奏準。向因內倉應得腳價茶果等銀。不敷辦公。將每年殘袋。準給萬條。令其變價。以資公用。今官袋既停製造。應於坐糧廳茶果銀內。照殘袋變銀八百兩之數。給發。以爲辦公之用。

一直省州縣衛所各設常平倉。凡米麥穀豆高粱。咸貯。該管官司其出納歲款。振借平糶。年豐出陳易新。計一歲之出入。造具奏銷冊籍。申府司達督撫彙造。送部察覈。○直隸江南福建各

設倉大使二人。山東五人。山西三人。江西。浙江。各一人。西安四人。廣東八人。其餘直省府州縣衛所。均有倉。無額設大使。○順治十三年議準。積穀振濟。務令修葺倉廩。印烙倉斛。選擇倉書。糴糶平價。不許別項動支倉穀。○康熙二十五年題準。黑龍江。默爾根地方。起造倉廩收貯米穀。○雍正四年覆準。凡地方倉廩有滲漏。及牆垣木植不堅全者。所需工費無多。該地方官卽爲修補。若年久傾圮。輒及木植破碎朽壞者。該地方官卽詳明上司。委官估計工費報部。卽動

支正項修蓋。其有地方廩座無多。將倉糧寄貯僧寺道院者。或並無寄貯之處。將米穀露囤者。該地方官卽詳請督撫察勘確實。將作何建倉之處。酌量具題。倘州縣官漫不經心。因循怠玩。不修補倉廩。不詳請修蓋。以致米穀霉爛者。照溺職例革職。限一年內。照動帑買補之數賠完。如限內不完。卽照侵蝕錢糧例。以未完米穀之數。依律治罪。倉廩旣經修造。猶有托名霉爛虧空者。察出。卽照侵蝕例治罪。○六年

諭。積貯米穀。所以備旱澇緩急之需。民命攸關。若倉廩

不足。必有霉爛虧折等弊。嗣後著將各府州縣倉廩。入於交盤項內。新舊交代。若有傾圮滲漏及木植朽壞之處。著接任官卽行揭報。不準接受。倘有徇情濫受者。卽繫接任官之責。除照例處分外。仍令賠修。欽此。遵

旨議準。各府州縣倉廩。入於交盤項內交代。如有傾圮滲漏。著接任官揭報。將前任官照例議處賠修。如接任官徇情濫受。卽將接任官議處責令賠修。其霉爛虧空米穀。著接任官限年賠完。若接任官藉端勒索。亦卽題參。○十一年議準。喜峯

口倉。就近歸於遷安縣經管。每間貯穀五百四十石。計算應建倉廩二十六間。○乾隆四年議準。興建倉廩。準於存公銀內動給。照例每間給銀二十兩。貯米五百石。

一直省義倉社倉。春則支借。秋成還倉。設正副社長。司其出納。每歲報該管地方官察覈。

一直省地方。水陸通衢。設倉以備緩急。其所貯米穀。或供兵糈。或佐常平。計出納之數。歲終彙入倉糧奏銷冊內。申報督撫。送部察覈。

一直省營倉。提鎮協駐劄之地。及凡屬沿邊。沿

海及離省遙遠者。皆設倉貯穀。以備軍士借糶。

委營弁經理。以上均詳見積貯則例。

節眞役庫
匠薪炭
墳陸
山陵
此田司
工部
卷一百三十七